

รายงานการประชุมคณะกรรมการวางแผนและประเมินผลการดำเนินงานด้านสาธารณสุขจังหวัดสุรินทร์

ปีงบประมาณ 2565

ประจำเดือนกันยายน 2565

วันที่ 6 ตุลาคม พ.ศ. 2565

ณ ห้องประชุมขุนภักดีสุขกิจ สำนักงานสาธารณสุขจังหวัดสุรินทร์

ผู้มาประชุม

| | | |
|----------------------|-----------------|--|
| 1. นพ.สินชัย | ตันติรัตน์านนท์ | นายแพทย์สาธารณสุขจังหวัดสุรินทร์ |
| 2. นพ.อภิสรร์ | บุญประดับ | นายแพทย์เชี่ยวชาญ(ด้านเวชกรรมป้องกัน) |
| 3. นพ.วุฒิชัย | แป้นทอง | นายแพทย์ชำนาญการพิเศษ |
| 4. พญ.จุฑารัตน์ | บุตรดีพันธ์ | นายแพทย์ชำนาญการพิเศษ |
| 5. นางนพรัตน์ | ตรงศูนย์ | นักวิชาการสาธารณสุขเชี่ยวชาญ (ด้านส่งเสริมพัฒนา) |
| 6. นายธานี | นามม่วง | นักวิชาการสาธารณสุขเชี่ยวชาญ (ด้านบริการทางวิชาการ) |
| 7. นพ.ชุนนุ | วิทยานันท์ | ผู้อำนวยการโรงพยาบาลสุรินทร์ |
| 8. พญ.สิรินันท์ | คงสัตยกุล | หัวหน้ากลุ่มงานเวชกรรมสังคม โรงพยาบาลสุรินทร์ |
| 9. นพ.นพดล | พิชญวงษ์ | ผู้อำนวยการโรงพยาบาลปราสาท |
| 10. พญ.สิรินทร์รัตน์ | แสงศิริรักษ์ | หัวหน้ากลุ่มงานเวชกรรมสังคม โรงพยาบาลสุรินทร์ |
| 11. พญ.สิรินันท์ | คงสัตยกุล | รองผู้อำนวยการโรงพยาบาลปราสาท |
| 12. นายอรุณพล | ภูอาษา | ผู้อำนวยการโรงพยาบาลจอมพระ |
| 13. พญ.แมนเขียน | ชัยถาวร | ผู้อำนวยการโรงพยาบาลท่าตูม |
| 14. พญ.ยุพียง | บรรจบพุดซา | ผู้อำนวยการโรงพยาบาลสนม |
| 15. นพ.กฤษดา | วันดี | ผู้อำนวยการโรงพยาบาลชุมพลบุรี |
| 16. พญ.มุกดา | วิเศษ | ผู้อำนวยการโรงพยาบาลลำดวน |
| 17. นางสาวรุจิรา | หวังมัน | แทนผู้อำนวยการโรงพยาบาลสำโรงทา |
| 18. พ.ต.ศตวรรษ | สินประสิทธิ์กุล | ผู้อำนวยการโรงพยาบาลสังขะ |
| 19. นพ.บัลลังก์ | ปรีक्षाติ | แทนผู้อำนวยการโรงพยาบาลศีขรภูมิ |
| 20. นพ.ประทีป | ตลับทอง | ผู้อำนวยการโรงพยาบาลบัวเชด |
| 21. นายพิทวัส | เหล่าอุดม | แทนผู้อำนวยการโรงพยาบาลกาบเชิง |
| 22. พญ.ใจทิพย์ | เชื่อมโงะสง | ผู้อำนวยการโรงพยาบาลพนมดงรักเฉลิมพระเกียรติ 80 พรรษา |
| 23. นพ.มงคล | เกียรติกวินพงศ์ | ผู้อำนวยการโรงพยาบาลเขวาสินรินทร์ |
| 24. นายยศยง | ไชยศรีษะ | แทนผู้อำนวยการโรงพยาบาลศรีณรงค์ |
| 25. พญ.วรวรรณ | กอปกิจงาม | ผู้อำนวยการโรงพยาบาลโนนนารายณ์ |
| 26. นายสมชาย | รักไทย | สาธารณสุขอำเภอเมือง |

| | |
|---------------------------------|--|
| 27. ว่าที่ ร.ต.โอภาส วิเศษ | สาธารณสุขอำเภอท่าตูม |
| 28. นายนราธิป เพิ่มผล | สาธารณสุขอำเภอสนม |
| 29. นายกฤตเมธ สุทธิหาญ | สาธารณสุขอำเภอรัตนบุรี |
| 30. นายสาธิต สิ่งชัย | สาธารณสุขอำเภอลำดวน |
| 31. นายชัชพล นัถือดี | สาธารณสุขอำเภอชุมพลบุรี |
| 32. นายรัชพล สมานจิตร | สาธารณสุขอำเภอสำโรงทาบ |
| 33. นายเริงฤทธิ์ รัมย์พนินิล | สาธารณสุขอำเภอสังขะ |
| 34. นางนิคม บุตรงาม | สาธารณสุขอำเภอศีขรภูมิ |
| 35. นายแสงชัย ดีเลิศ | สาธารณสุขอำเภอบัวเขต |
| 36. นายจรูญ ดวงพร | สาธารณสุขอำเภอปราสาท |
| 37. นายรุ่ง หว่างแสง | สาธารณสุขอำเภอกาบเชิง |
| 38. นายฉนะชิมิธี ลับโกษาพิพัฒน์ | สาธารณสุขอำเภอจอมพระ |
| 39. นายนนท์ธวัฒน์ ยอดอินทร์ | สาธารณสุขอำเภอเขวาสินรินทร์ |
| 40. นายพิเชษฐ สมบุตร | สาธารณสุขอำเภอศรีณรงค์ |
| 41. นายสมศักดิ์ เผ่าสอน | สาธารณสุขอำเภอโนนนารายณ์ |
| 42. นายวงศ์สิทธิ์ ริมงาม | สาธารณสุขอำเภอพนมดงรัก |
| 43. นางสุธิดา บุญยศ | หัวหน้ากลุ่มงานคุ้มครองผู้บริโภคและเภสัชสาธารณสุข |
| 44. นางสาวพรทิพย์ ศุภรเวทย์ศิริ | หัวหน้ากลุ่มงานทันตสาธารณสุข |
| 45. นายอรรถพงษ์ ดีเสมอ | หัวหน้ากลุ่มงานบริหารทั่วไป |
| 46. นางสาววาสนา ตันติรัตน์านนท์ | หัวหน้ากลุ่มงานควบคุมโรคติดต่อ |
| 47. นายมนต์ชัย พิษิตถาวรพงศ์ | หัวหน้ากลุ่มกฎหมาย |
| 48. นางสุชาดา ศิริกิจจาร์ักษ์ | หัวหน้ากลุ่มงานประกันสุขภาพ |
| 49. นางมัจฉา มิ่งพลักษณ์ | หัวหน้ากลุ่มงานพัฒนาคุณภาพและรูปแบบบริการ |
| 50. นางนภัสกร ปัญญาประชุม | หัวหน้ากลุ่มงานบริหารทรัพยากรบุคคล |
| 51. นายยุทธชัย นพพิบูลย์ | หัวหน้ากลุ่มงานอนามัยสิ่งแวดล้อมและชิวอนามัย |
| 52. นางนิลวรรณ ลายทอง | หัวหน้ากลุ่มงานการแพทย์แผนไทยและการแพทย์ทางเลือก |
| 53. นางชนิษฐา ภาควรรณนะ | หัวหน้ากลุ่มงานพัฒนายุทธศาสตร์สาธารณสุข |
| 54. นางศิริรัตน์ โสตศิริ | หัวหน้ากลุ่มงานควบคุมโรคไม่ติดต่อ สุขภาพจิตและยาเสพติด |

ผู้ไม่ได้เข้าร่วมประชุม (ติดราชการ)

- | | |
|------------------------------|---|
| 1. พันเอกสุรังค์ วิทยาวงศรุจ | ผู้อำนวยการโรงพยาบาลค่ายวีรวัฒน์โยธิน |
| 2. นางสุชาดา นิ่มวัฒนากุล | ผู้อำนวยการวิทยาลัยพยาบาลบรมราชชนนี |
| 3. นางสุนันทา พันขุนศิริ | หัวหน้าศูนย์ควบคุมโรคติดต่อ นำโดยแมลงที่ 9.3 สุรินทร์ |
| 4. นางเสาวนีย์ ดสาวกุล | หัวหน้าสถานีกาชาดที่ 1 สุรินทร์ |

ผู้เข้าร่วมประชุม

- | | |
|---|----------------------------------|
| 1. นางสาวเพ็ญนภา จรจอม | นักวิชาการสาธารณสุขปฏิบัติการ |
| 2. นางศิริรัตน์ ศรีรินทร์ชัย | นักวิเคราะห์นโยบายและแผนชำนาญการ |
| 3. นางสาวปิยมาศ เลิศอนันต์สิทธิ์ | นักวิเคราะห์นโยบายและแผน |
| 4. นางอัมรา ขอชัย | นักวิเคราะห์นโยบายและแผน |
| 5. ว่าที่ร้อยตรีหญิงณัฐกานต์ สำนักนิตย์ | เจ้าพนักงานธุรการ |
| 6. นายรัชมงคล พุ่มคุ้ม | นักวิชาการคอมพิวเตอร์ปฏิบัติการ |
| 7. นางมโหธร ผลสมหวัง | นักวิชาการสาธารณสุขชำนาญการ |
| 8. นางสาวรุ่งศิริ ศิริพรมงคล | นักวิชาการสาธารณสุขชำนาญการ |
| 9. นางบุปผาชาติ ทิงาม | นักวิชาการสาธารณสุขชำนาญการ |

ระเบียบวาระพิเศษ

พิธีมอบโล่เชิดชูเกียรติบุคลากรสาธารณสุขดีเด่น จังหวัดสุรินทร์ประจำปี 2565

มอบโล่เชิดชูเกียรติแก่บุคลากรสาธารณสุขทรงคุณค่า และบุคลากรสาธารณสุขดีเด่น ประจำปี 2565 จำนวน 15 รายดังรายนามต่อไปนี้

บุคลากรสาธารณสุขทรงคุณค่า ได้แก่

นายประเสริฐ ยิ่งสุข นักวิชาการสาธารณสุขเชี่ยวชาญ (ด้านส่งเสริมพัฒนา) สำนักงานสาธารณสุขจังหวัดสุรินทร์

บุคลากรสาธารณสุขดีเด่น กลุ่มตำแหน่งผู้อำนวยการโรงพยาบาลดีเด่น ได้แก่

นางจุฑารัตน์ บุตรดีขันนธ์ ผู้อำนวยการโรงพยาบาลรัตนบุรี

กลุ่มตำแหน่งสาธารณสุขอำเภอดีเด่น ได้แก่

นายกฤตเมธ สุทธิหาญ สาธารณสุขอำเภอรัตนบุรี

กลุ่มตำแหน่งผู้อำนวยการโรงพยาบาลส่งเสริมสุขภาพตำบลดีเด่น ได้แก่

นายจารุวัฒน์ સાแก้ว ผู้อำนวยการโรงพยาบาลส่งเสริมสุขภาพตำบลตำบลกระโพ สำนักงานสาธารณสุขอำเภอท่าตูม

กลุ่มตำแหน่งหัวหน้ากลุ่มงานในสำนักงานสาธารณสุขจังหวัดดีเด่น ได้แก่

นางฐาปนิต อมรชินธนา หัวหน้ากลุ่มงานพัฒนายุทธศาสตร์สาธารณสุข สำนักงานสาธารณสุขจังหวัดสุรินทร์

กลุ่มตำแหน่งหัวหน้ากลุ่มงานในโรงพยาบาลศูนย์/โรงพยาบาลทั่วไปดีเด่น ได้แก่

นางสาวศรียุดา มานูจำ หัวหน้ากลุ่มงานการพยาบาลผู้ป่วยนอก โรงพยาบาลปราสาท

กลุ่มตำแหน่งแพทย์ดีเด่น ได้แก่

นางสาวจีราวัฒน์ แก้ววินัด นายแพทย์ชำนาญการพิเศษ โรงพยาบาลสุรินทร์

กลุ่มตำแหน่งทันตแพทย์ดีเด่น ได้แก่

นายชัชวาล อมรกาญจนวัฒน์ ทันตแพทย์ชำนาญการพิเศษ โรงพยาบาลสุรินทร์

กลุ่มตำแหน่งเภสัชกรดีเด่น ได้แก่

นางปรียามาศ นะพรมรัมย์ เภสัชกรชำนาญการ โรงพยาบาลท่าตูม

กลุ่มตำแหน่งพยาบาลดีเด่น ได้แก่

นางกัลยรัตน์ สังข์มรรทร หัวหน้าพยาบาล (พยาบาลวิชาชีพเชี่ยวชาญ) โรงพยาบาลสุรินทร์

กลุ่มตำแหน่งนักวิชาการสาธารณสุขดีเด่น ได้แก่

นายกมลภุ บุญศรี นักวิชาการสาธารณสุขปฏิบัติการ โรงพยาบาลสุรินทร์

กลุ่มตำแหน่งสหวิชาชีพดีเด่น ได้แก่

นางเกศรินทร์ เพิ่มทอง นักโภชนาการปฏิบัติการ โรงพยาบาลรัตนบุรี

กลุ่มตำแหน่งสายสนับสนุนดีเด่น ได้แก่

นางอรัญญา พิศวง เจ้าพนักงานการเงินและบัญชีชำนาญงาน สำนักงานสาธารณสุขจังหวัดสุรินทร์

กลุ่มตำแหน่งลูกจ้างประจำ/พนักงานราชการดีเด่น ได้แก่

นางรัชวีวรรณ ประพันธ์ พนักงานผู้ช่วยเหลือคนไข้ ส.2 โรงพยาบาลปราสาท

กลุ่มตำแหน่งลูกจ้างชั่วคราว/พนักงานกระทรวงสาธารณสุขดีเด่น ได้แก่

นางสาวปัทมวัฒน์ ขบวนดีนักวิเคราะห์นโยบายและแผน โรงพยาบาลปราสาท

พิธีมอบใบประกาศเกียรติคุณพื้นที่ต้นแบบโครงการมหัศจรรย์ 1000 วันพลัสจังหวัดสุรินทร์ปีงบประมาณ 2565

กลุ่มงานส่งเสริมสุขภาพ สำนักงานสาธารณสุข จังหวัดสุรินทร์ ได้ดำเนินงานพัฒนาสุขภาพอนามัยแม่และเด็ก ภายใต้โครงการมหัศจรรย์ 1000 วันพลัส จังหวัดสุรินทร์ ปีงบประมาณ 2565 โดยมีวัตถุประสงค์เพื่อส่งเสริมการเกิดอย่างมีคุณภาพ ส่งเสริมการเจริญเติบโตอย่างเต็มศักยภาพ และส่งเสริมพัฒนาการเด็กสมวัย โดยมีการดำเนินงาน ทั้งในส่วนการจัดบริการด้านสาธารณสุขที่มีมาตรฐาน รวมทั้งกิจกรรมการส่งเสริมสุขภาพอนามัย แม่และเด็กร่วมกับเครือข่ายที่เกี่ยวข้อง ทั้งนี้ กลุ่มงานส่งเสริมสุขภาพ ได้ดำเนินการประเมิน พื้นที่ต้นแบบโครงการมหัศจรรย์ 1000 วันพลัส จังหวัดสุรินทร์ ปีงบประมาณ 2565 เพื่อเป็นขวัญกำลังใจ ยกย่อง เชิดชูเกียรติแก่ตำบล ที่มีการพัฒนาอนามัยแม่และเด็ก แบบบูรณาการ ภายใต้โครงการมหัศจรรย์ 1000 วันพลัส จังหวัดสุรินทร์ ปีงบประมาณ 2565 จำนวน 3 ตำบล ดังต่อไปนี้

1. ตำบลชุมพลบุรี อำเภอชุมพลบุรี
2. ตำบลระแงง อำเภอศีขรภูมิ
3. ตำบลอุโลก อำเภอลำดวน

ระเบียบวาระที่ 2 รับรองรายงานการประชุม วันที่ 6 ตุลาคม 2565

เอกสารรับรองรายงานการประชุม ได้แนวนไว้ที่เว็บไซต์ของกลุ่มงานพัฒนายุทธศาสตร์สาธารณสุข และกลุ่มไลน์ กวป. หากมีการแก้ไขให้แจ้งที่กลุ่มงานพัฒนายุทธศาสตร์สาธารณสุขเพื่อแก้ไขต่อไป

มติที่ประชุม รับทราบและรับรองรายงานการประชุม

ระเบียบวาระที่ 3 เรื่องสืบเนื่องจากการประชุมครั้งที่แล้ว

ไม่มี

ระเบียบวาระที่ 4 เรื่องแจ้งเพื่อทราบและพิจารณา

นโยบายและทิศทางการดำเนินงาน กระทรวงสาธารณสุข ปี2566

นโยบายและทิศทางการดำเนินงาน กระทรวงสาธารณสุข

ประจำปีงบประมาณ พ.ศ. 2566 - 2568

**นายแพทย์โอกาส การย์กวิณพงศ์
ปลัดกระทรวงสาธารณสุข**

“สุขภาพคนไทย
เพื่อสุขภาพประเทศไทย”

หลักปฏิบัติในการทำงาน

- ท ทำทันที
- ท ทำต่อเนื่อง
- ท ทำและพัฒนา



**เพิ่มประสิทธิภาพการสื่อสาร ยกระดับการสร้างความรู้
ด้านสุขภาพในทุกมิติ**

- ประชาชนสามารถเข้าถึงข้อมูลข่าวสาร ได้ถูกต้อง เป็นปัจจุบัน สะดวกรวดเร็ว เพื่อพัฒนาศักยภาพคนทุกช่วงวัยให้สามารถดูแลสุขภาพกาย-ใจของตนเอง ครอบครัวและชุมชนให้แข็งแรง

ยกระดับระบบบริการรองรับสังคมสูงวัย และลดอัตราตายโรคสำคัญ

- เสริมความเข้มแข็งของระบบบริการสุขภาพปฐมภูมิ เพิ่มศักยภาพสหมทอ
- ปรับโฉมโรงพยาบาลทุกแห่งให้เป็น “โรงพยาบาลของประชาชน”
- เพิ่มขีดความสามารถระบบบริการและเครือข่ายโดย “ผู้ป่วยเป็นศูนย์กลาง”

ผลักดันการบริการทางการแพทย์และสาธารณสุขสู่ยุคดิจิทัล

- โรงพยาบาลทุกแห่งใช้การแพทย์ทางไกล (Telemedicine)
- พัฒนาระบบข้อมูลสุขภาพให้เอื้อต่อการบริการอย่างไร้รอยต่อ และพัฒนาระบบสาธารณสุขให้มีประสิทธิภาพยิ่งขึ้น
- เร่งพัฒนานวัตกรรมการแพทย์

ยกระดับความมั่นคงทางสุขภาพ

- เตรียมพร้อมรับภาวะฉุกเฉินทางการแพทย์และสาธารณสุขของประเทศในภาค

ส่งเสริมให้ประเทศไทยเป็นศูนย์กลางทางการแพทย์และสุขภาพนานาชาติ

- สนับสนุนการแพทย์แผนไทยและการแพทย์ทางเลือก สนับสนุน ภูมิปัญญาไทย และการท่องเที่ยวเชิงสุขภาพ เพื่อเพิ่มมูลค่าทางเศรษฐกิจของประเทศ

**พัฒนาสู่องค์กรสมรรถนะสูง และบุคลากรมีคุณภาพชีวิต
ในการทำงานที่ดีขึ้น**

- เสริมสร้างสมรรถนะองค์กร ด้วยแนวทาง 4T Trust Teamwork & Talent Technology Target
- บุคลากรมีคุณภาพชีวิตในการทำงานที่ดีขึ้น

1 เพิ่มประสิทธิภาพการสื่อสาร

ยกระดับการสร้างความรู้ด้านสุขภาพในทุกมิติ



ประชาชน

- **ไว้วางใจ**ต่อการเข้ารับบริการกระทรวงสาธารณสุข
- **เข้าถึงข้อมูลข่าวสาร** ถูกต้อง รวดเร็ว

2 ยกระดับระบบบริการรองรับสังคมสูงวัย และลดอัตราการตายโรคสำคัญ



- เพิ่มศักยภาพ **3 หมอ** ดูแลแบบ
ใกล้ตัว ใกล้บ้าน ใกล้ใจ
- ปรับโฉมเป็น**โรงพยาบาลของประชาชน**
เข้าถึงง่าย สะดวก ลดแออัด
บริการการเงินการคลังมีประสิทธิภาพ
- เพิ่มขีดความสามารถระบบบริการและเครือข่าย
ไร้รอยต่อ ผู้ป่วยเป็นศูนย์กลาง

3 ผลักดันการบริการทางการแพทย์ และสาธารณสุขสู่ยุคดิจิทัล



- ใช้**การแพทย์ทางไกล**
ลดการเดินทาง ลดค่าใช้จ่ายประชาชน
- พัฒนาระบบ**ข้อมูลสุขภาพ**
- พัฒนา**นวัตกรรมทางการแพทย์**

4 ยกระดับความมั่นคงทางสุขภาพ



บูรณาการทุกภาคส่วน
เตรียมพร้อมรับภาวะฉุกเฉิน
 ทางการแพทย์และสาธารณสุข

5 ส่งเสริมให้ประเทศไทย เป็นศูนย์กลางทางการแพทย์และสุขภาพนานาชาติ



เพิ่มมูลค่าทางเศรษฐกิจ
 บริการและผลิตภัณฑ์สุขภาพ
 สมุนไพร ภูมิปัญญาไทยและการ
 ท่องเที่ยวเชิงสุขภาพ

6 พัฒนาสู่องค์กรสมรรถนะสูง

และบุคลากรมีคุณภาพชีวิตในการทำงานที่ดีขึ้น



➤ เสริมสร้างสมรรถนะองค์กร ด้วย 4T

- Trust
- Teamwork & Talent
- Technology
- Targets

➤ บุคลากรมีคุณภาพชีวิตการทำงานที่ดีขึ้น

- Work Life Balance
- ปรับตัวได้ในภาวะวิกฤติ
- เรียนรู้ พัฒนาอย่างต่อเนื่อง

ระเบียบวาระที่ 4.1 นายแพทย์เชี่ยวชาญ (ด้านเวชกรรมป้องกัน)

ไม่มี

ระเบียบวาระที่ 4.2 นักวิชาการสาธารณสุขเชี่ยวชาญ (ด้านส่งเสริมพัฒนา)

ไม่มี

ระเบียบวาระที่ 4.3 นักวิชาการสาธารณสุขเชี่ยวชาญ (ด้านบริการทางวิชาการ)

ไม่มี

ระเบียบวาระที่ 4.4 ผู้อำนวยการโรงพยาบาลสุรินทร์และรองผู้อำนวยการโรงพยาบาลสุรินทร์

ไม่มี

ระเบียบวาระที่ 4.5 ผู้อำนวยการโรงพยาบาลปราสาท

ไม่มี

ระเบียบวาระที่ 4.6 ผู้อำนวยการโรงพยาบาลศีขรภูมิ

ไม่มี

ระเบียบวาระที่ 4.7 รองผู้อำนวยการโรงพยาบาลสุรินทร์/หัวหน้ากลุ่มงานด้านเวชกรรมสังคม

ไม่มี

ระเบียบวาระที่ 4.8 วิทยาลัยพยาบาลบรมราชชนนีสุรินทร์

ไม่มี

ระเบียบวาระที่ 4.9 โรงพยาบาลค่ายวีรวัฒน์โยธิน

ไม่มี

ระเบียบวาระที่ 4.10 สำนักงานควบคุมโรคที่ 9 นครราชสีมาและศูนย์ควบคุมโรคติดต่อ นำโดยแมลงที่ 9.3 สุรินทร์

ไม่มี

ระเบียบวาระที่ 4.11 สถานีกาชาดที่ 1 สุรินทร์

ไม่มี

ระเบียบวาระที่ 4.12 ผู้อำนวยการโรงพยาบาลชุมชน

ไม่มี

ระเบียบวาระที่ 4.13 สาธารณสุขอำเภอ

ไม่มี

ระเบียบวาระที่ 4.14 กลุ่มงาน/สำนักงานสาธารณสุขจังหวัดสุรินทร์

ระเบียบวาระที่ 4.14.1 กลุ่มงานประกันสุขภาพ

สถานการณ์เงินการคลังของหน่วยบริการ

ระดับความเสี่ยงทางการเงินของหน่วยบริการในจังหวัดสุรินทร์ ปีงบประมาณ 2560 – 2565

| หน่วยบริการ | ปี 2560 | ปี 2561 | ปี 2562 | ปี 2563 | ปี 2564 | | | | ปี 2565 | | | ส.ค.65 | |
|---|---------|---------|---------|---------|----------|----------|----------|----------|----------|----------|----------|--------|---|
| | | | | | ไตรมาส 1 | ไตรมาส 2 | ไตรมาส 3 | ไตรมาส 4 | ไตรมาส 1 | ไตรมาส 2 | ไตรมาส 3 | | |
| รพ.สุรินทร์ | - | - | 1 | 1 | - | - | - | - | - | - | - | - | - |
| รพ.ปราสาท | 2 | 2 | 1 | - | - | - | - | - | - | - | - | - | - |
| รพ.ศีขรภูมิ | 6 | 5 | 2 | - | - | - | - | 1 | - | - | - | - | - |
| รพ.สังขะ | 3 | 4 | 2 | - | - | - | - | - | - | - | - | - | - |
| รพ.ท่าตูม | 1 | - | - | - | - | - | - | - | - | - | - | - | - |
| รพ.รัตนบุรี | 4 | 2 | 2 | - | - | - | - | - | - | - | - | - | - |
| รพ.ลำดวน | - | - | - | - | - | - | - | - | - | - | - | - | - |
| รพ.ชุมพลบุรี | - | - | - | - | - | - | - | - | - | - | - | - | - |
| รพ.จอมพระ | - | - | - | - | - | - | - | - | - | - | - | - | - |
| รพ.กาบเชิง | 1 | 1 | - | - | - | - | - | - | - | - | - | - | - |
| รพ.สำโรงทาบ | - | 1 | - | - | - | - | - | - | - | - | - | - | - |
| รพ.บัวเชด | 1 | - | 1 | - | - | - | - | - | - | - | - | - | - |
| รพ.ศรีณรงค์ | - | - | - | - | - | - | - | - | - | - | - | - | - |
| รพ.สนม | 5 | 2 | - | - | - | - | - | - | - | - | - | - | - |
| รพ.พนมดงรัก เฉลิมพระเกียรติ 80 พรรษา | 3 | 2 | 1 | - | - | - | - | - | - | - | - | - | - |
| รพ.เขวาสินรินทร์ | - | - | - | - | - | - | - | - | - | - | - | - | - |
| รพ.โนนนารายณ์ | - | - | 1 | - | - | - | - | - | - | - | - | - | - |

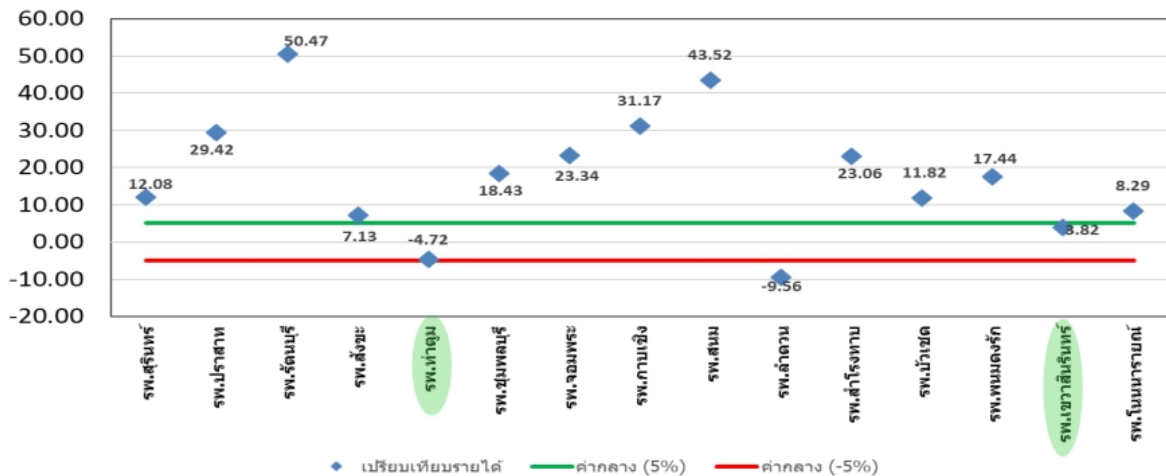
ผลการวิเคราะห์สถานการณ์ทางการเงินการคลัง ปีงบประมาณ 2565 เดือน สิงหาคม 2565

| หน่วยบริการ | Current Ratio >=1.5 | Quick Ratio >=1 | Cash ratio >=0.8 | NWC (ล้านบาท) | NI +depreciation (ล้านบาท) | EBITDA (ล้านบาท) |
|------------------------------------|------------------------|--------------------|---------------------|---------------|----------------------------------|---------------------|
| สว.สุรินทร์ | 4.55 | 3.94 | 2.54 | 1,417.57 | 606.23 | 561.01 |
| สว.ปราสาท | 4.89 | 4.74 | 3.07 | 560.12 | 218.45 | 207.40 |
| สว.ศีขรภูมิ | 6.02 | 4.73 | 1.59 | 252.66 | 27.41 | 55.57 |
| สว.สังขะ | 4.59 | 4.28 | 1.97 | 213.18 | 93.93 | 107.90 |
| สว.ท่าตูม | 9.95 | 9.46 | 6.54 | 212.63 | 57.00 | 64.40 |
| สว.รัตนบุรี | 11.07 | 10.68 | 4.59 | 304.51 | 179.98 | 189.48 |
| สว.ลำดวน | 8.48 | 8.14 | 4.92 | 134.74 | 67.00 | 74.76 |
| สว.ชุมพลบุรี | 12.25 | 11.87 | 10.18 | 137.92 | 84.41 | 88.43 |
| สว.จอมพระ | 15.92 | 15.57 | 12.11 | 133.28 | 51.09 | 56.40 |
| สว.กาบเชิง | 22.93 | 22.28 | 8.15 | 232.26 | 115.38 | 123.46 |
| สว.สำโรงทาบ | 8.15 | 7.96 | 6.00 | 110.62 | 44.23 | 49.50 |
| สว.บัวเชด | 3.56 | 3.37 | 2.95 | 54.59 | 12.40 | 14.68 |
| สว.ศรีณรงค์ | 6.68 | 6.46 | 5.15 | 148.67 | 32.86 | 47.69 |
| สว.สนม | 6.98 | 6.64 | 4.71 | 71.93 | 33.28 | 36.32 |
| สว.พนมดงรัก เฉลิมพระเกียรติ 80วสสท | 7.49 | 7.19 | 5.71 | 75.27 | 15.19 | 20.82 |
| สว.เขวาสินรินทร์ | 15.44 | 14.82 | 13.14 | 119.72 | 24.75 | 38.87 |
| สว.โนนทรายณ์ | 11.99 | 11.81 | 9.94 | 78.88 | 31.73 | 29.52 |

แหล่งข้อมูล งบเดือนจากเว็บไซต์กองเศรษฐกิจสุขภาพฯ สป.สธ. วันที่ 25 ก.ย.2565

กลุ่มงานประกันสุขภาพ สสจ.สุรินทร์

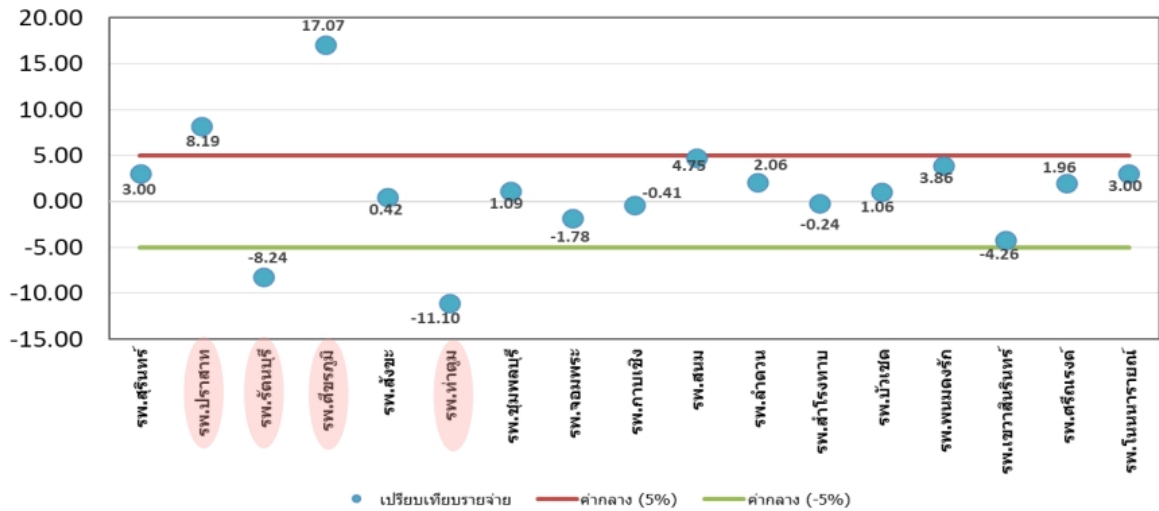
เปรียบเทียบร้อยละรายได้เพิ่มขึ้นหรือลดลงจากเกณฑ์ สิงหาคม 2565



แหล่งข้อมูล สป.สธ. ณ วันที่ 25 ก.ย.2565

กลุ่มงานประกันสุขภาพ สสจ.สุรินทร์

เปรียบเทียบร้อยละค่าใช้จ่ายเพิ่มขึ้นหรือลดลงจากเกณฑ์ สิงหาคม 2565



แหล่งข้อมูล สปสช. ณ วันที่ 25 ก.ย. 2565

กลุ่มงานประกันสุขภาพ สสจ.สุรินทร์ 20

รายละเอียดและเอกสารเพิ่มเติมสามารถเข้าไปดูได้ที่

http://surin.moph.go.th/SPHO_Meeting_sys/index.php/meeting/agenda/56 เอกสารแนบที่ 5
มติที่ประชุม รับทราบ

ระเบียบวาระที่ 4.14.2 กลุ่มงานอนามัยสิ่งแวดล้อมและชีวอนามัย

การจัดการสุขภาพตำบล สุขอนามัยและอนามัยสิ่งแวดล้อมในสถานการณ์น้ำท่วม 5 อำเภอ จำนวน 7 แห่ง
อำเภอชุมพลบุรี

1.รพ.สต.บ้านอ้อ-ตลิ่งชัน ปิดให้บริการน้ำท่วม รพ.สต. สูง 40 ซม.

อำเภอท่าตูม

1.รพ.สต.สะเอิง ย้ายยูนิตทำฟัน ปัญหาระบบไฟฟ้า ย้ายไปให้บริการที่วัดจำปา

2.รพ.สต.บ้านสาโรช ปิดให้บริการย้ายไปให้บริการที่ศูนย์ อปพร.พรมเทพ

อำเภอกาบเชิง

1.รพ.สต.โคกสะอาด ครุภัณฑ์สำนักงานได้รับความเสียหาย

อำเภอปราสาท

1.รพ.สต.ประทัดบุ ท่วมบ้านพักจำนวน 2 หลัง และบริเวณโดยรอบ รพ.สต.

อำเภอสำโรงทาบ

1.รพ.สำโรงทาบปิดให้บริการทันตกรรม ชักฟอกส่งอบที่ รพ.สนม

2.รพ.สต.เกาะแก้ว ปิดให้บริการทันตกรรม

การจัดการสุขาภิบาลและอนามัยสิ่งแวดล้อม สถานการณ์น้ำท่วม

แนวทางปฏิบัติ กรณีน้ำท่วม

1. ประสานหน่วยงานเครือข่ายที่เกี่ยวข้องในพื้นที่ ดูแลสุขภาพประชาชน ในชุมชนที่ประสบเหตุโดยเฉพาะ กลุ่มเสี่ยง กลุ่มเปราะบาง เช่น ผู้สูงอายุ ผู้ป่วยเรื้อรัง หญิงตั้งครรภ์ และเด็กเล็ก เป็นต้น

2. ประสานองค์กรปกครองส่วนท้องถิ่นในพื้นที่ร่วมจัดบริการอนามัยสิ่งแวดล้อม สำหรับประชาชน เช่น การสำรวจเฝ้าระวังความปลอดภัยของอาหารและน้ำ การกำจัดขยะ และน้ำเสีย ที่อาจส่งผลกระทบต่อสุขภาพของประชาชน

3. สนับสนุนแนวทาง มาตรฐาน มาตรการทางวิชาการ มาตรการทางกฎหมาย แนวปฏิบัติกรณีเกิดอุทกภัย

การจัดการสุขาภิบาลและอนามัยสิ่งแวดล้อม สถานการณ์น้ำท่วม

1. การจัดการมูลฝอย

มูลฝอยทั่วไป การจัดเก็บ การรวบรวม การขนส่งไปกำจัด การขนย้าย ขยะเปียกและนำไปกำจัดควรมีการเตรียมการใช้ EM เพื่อเพิ่มประสิทธิภาพ การย่อยสลายและลดปัญหาเรื่องกลิ่นเหม็นรบกวน

มูลฝอยติดเชื้อ ในสถานการณ์น้ำท่วมหน่วยบริการสาธารณสุข ให้เคลื่อนย้ายอย่างระมัดระวัง ถูกต้องตามหลักวิชาการ ระวังป้องกันการรั่วไหล ของของเหลว

2. การควบคุมคุณภาพน้ำดื่ม-น้ำใช้

เฝ้าระวังคุณภาพน้ำดื่ม-น้ำใช้ ชุดตรวจสอบอย่างง่ายในภาคสนาม ได้แก่

อ 11 : ตรวจสอบการปนเปื้อนโคลิฟอร์มแบคทีเรียในน้ำบริโภค/น้ำแข็ง/อาหาร/สุขลักษณะห้องส้วม/สภาวะสุขาภิบาล

อ 31 : ชุดทดสอบคลอรีนอิสระคงเหลือในน้ำ

การจัดการสุขาภิบาลและอนามัยสิ่งแวดล้อม สถานการณ์น้ำท่วม

3.การจัดการส้วมและสิ่งปฏิกูล
มีหลักการคือ ไม่ปล่อยให้สิ่งปฏิกูลลงแหล่งน้ำและพื้นที่สาธารณะ เนื่องจากในช่วงน้ำท่วมมีการใช้ส้วมลอยน้ำเป็นจำนวนมาก เตรียมการจัดหารถสูบล้างสิ่งปฏิกูลจากส้วมลอยน้ำและส้วมอื่นๆ

4.การจัดการน้ำขัง และน้ำเน่าเสีย
เก็บขยะออกจากแหล่งน้ำ และการจัดการระบายน้ำเสียที่ท่วมขัง เข้าสู่ระบบบำบัดน้ำเสีย หากดำเนินการไม่ได้ให้ใช้ EM อัตราส่วน 1 กรัม ต่อน้ำเสีย 1 ลบ.ม (1,000 ลิตร)

5.การควบคุมสัตว์และแมลงพาหะนำโรค
สำรวจและทำลายแหล่งเพาะพันธุ์สัตว์และแมลงนำโรค โดยการปรับปรุงด้านสุขาภิบาลและประสานหน่วยงานที่เกี่ยวข้องฉีดพ่นสารเคมีกำจัดแมลงพาหะนำโรค

ตัวอย่าง แนวทางปฏิบัติ กรณีน้ำท่วม

คำแนะนำช่วยเหลือผู้ประสบอุทกภัย
คัดแยกขยะ บ้านที่ถูกน้ำท่วม

- ขยะ ประเภทเศษอาหาร**
ทิ้งเสียจากกระป๋องกระป๋อง (ขยะเปียก) ถังมวนใบ กวนพลาสติก กิ่งไม้เศษอาหารแห้ง กับลงในถุงดำ ปิดปากถุงให้แน่น ปิดทับ สวมถุงพลาสติก ปิดฝา รวบรวมทิ้งหน่วยงานที่เกี่ยวข้องนำไปกำจัด อย่างถูกหลักสุขาภิบาล ไม่ควรทิ้งลงแหล่งน้ำ
- ขยะ ประเภทกระป๋องโลหะ ขวดแก้ว ขวดพลาสติก**
เก็บแยกไว้ ไม่ควรทิ้งลงแหล่งน้ำ และนำไปขาย เมื่อเข้าสู่กระบวนการ
- ขยะเคมีหรือยาพิษ ไล่: เคมี ยาฆ่า-ชุดรับแขก**
เผาไป เศษสิ่งก่อสร้าง ที่ชำรุด ได้ติดต่อหน่วยงานที่เกี่ยวข้องนำไปจัดการอย่างเหมาะสม

การจัดการขยะในสถานที่พักอาศัยหรือจุดพักพิง
ใช้ภาชนะที่แยกขยะกับของด้วยถังปิด 1-3 ลิตรขยะเปียกใส่แยกทิ้งในภาชนะที่เก็บรวบรวม ใส่ถุงดำ ปิดปากถุงให้แน่น รวบรวมลงถังขยะรวมที่ความสูง 20-50 ซม. เช่น กวาดำ กับพลาสติก ปิด ปิดมิดชิด ปิดปากถุง 20 ซม. แร่ขยะเปียก จะทิ้งลงในน้ำจืดโดยเร็ว หากมีขยะเปียกควรใส่ถุงรวมภาชนะปิดมิดชิดให้หน่วยงานที่เกี่ยวข้องนำไปจัดการอย่างเหมาะสมเช่นตอนลงน้ำ จุดทิ้งขยะเปียกควรหมั่นกำหนดยาฆ่าเชื้อในน้ำ และตรวจการเก็บขยะไม่ทำซ้ำได้ทุกวัน

| | | | | |
|---------------------------------|----------------------|----------------|-----------|-----------------------|
| กรณีจำเป็นต้องกำจัดขยะในพื้นที่ | โรงเรียน 15-2.5 เมตร | บ้านชุมชน 6 คน | บ้าน 6 คน | โรงเรียน 1.5-2.5 เมตร |
|---------------------------------|----------------------|----------------|-----------|-----------------------|

น้ำเสียหลังน้ำท่วม...จัดการได้ด้วยอีเอ็ม

น้ำเสีย คือของเสียที่เกิดจากกิจกรรมของมนุษย์ เป็นของเหลวขุ่นๆ มีกลิ่นเหม็นไม่สะอาด และอาจมีเชื้อโรคปนเปื้อนอยู่ เช่น เชื้อแบคทีเรีย เชื้อรา เชื้อไวรัส และไวรัสของสัตว์ เป็นต้น

วิธีการใช้อีเอ็ม หรือจุลินทรีย์ที่มีประสิทธิภาพ (Effective Microorganisms : EM) เช่น อีเอ็มบอล อีเอ็มน้ำ อีเอ็มผง สำหรับกำจัดสิ่งที่ไม่ดีในน้ำ อีเอ็มดิน และอีเอ็มของเสียต่างๆ ได้ดังนี้

- หมักขยะ**
ทำความสะอาดขยะ ตามถัง ส้วมหรือบ่อ ระบายน้ำทิ้ง ระบายน้ำท่วมจากชุมชน ใช้ของเหลือใช้ของชุมชนที่เอามาใช้ทำปุ๋ยหมัก สามารถเลี้ยงสัตว์ได้เมื่อเลี้ยง 5-7 วัน
- ล้างบ้านและล้างส้วม**
อีเอ็ม ใช้ได้ทันที ใช้กับน้ำดื่ม เมื่อพบว่า จุลินทรีย์จะเข้าไปอยู่ในเครื่องใช้ ของใช้ในบ้าน แล้วใช้ตามวิธีที่แนะนำและจุดประสงค์ตามที่ได้บอกไว้จะมีประสิทธิภาพ

น้ำดื่ม ใช้ได้ทันที ใช้กับน้ำดื่ม เมื่อพบว่า จุลินทรีย์จะเข้าไปอยู่ในเครื่องใช้ ของใช้ในบ้าน แล้วใช้ตามวิธีที่แนะนำและจุดประสงค์ตามที่ได้บอกไว้จะมีประสิทธิภาพ

น้ำดื่ม ใช้ได้ทันที ใช้กับน้ำดื่ม เมื่อพบว่า จุลินทรีย์จะเข้าไปอยู่ในเครื่องใช้ ของใช้ในบ้าน แล้วใช้ตามวิธีที่แนะนำและจุดประสงค์ตามที่ได้บอกไว้จะมีประสิทธิภาพ

น้ำดื่ม ใช้ได้ทันที ใช้กับน้ำดื่ม เมื่อพบว่า จุลินทรีย์จะเข้าไปอยู่ในเครื่องใช้ ของใช้ในบ้าน แล้วใช้ตามวิธีที่แนะนำและจุดประสงค์ตามที่ได้บอกไว้จะมีประสิทธิภาพ

ตัวอย่าง แนวทางปฏิบัติ กรณีน้ำท่วม



รายละเอียดและเอกสารเพิ่มเติมสามารถเข้าไปดูได้ที่

http://surin.moph.go.th/SPHO_Meeting_sys/index.php/meeting/agenda/56 เอกสารแนบที่ 6

มติที่ประชุม รับทราบ

ระเบียบวาระที่ 4.14.3 กลุ่มงานควบคุมโรคติดต่อ

1.สถานการณ์โรคติดต่อที่ต้องเฝ้าระวังทางระบาดวิทยาและโรคติดต่อตามพระราชบัญญัติโรคติดต่อ

พ.ศ. 2558

อัตราป่วยโรคที่เฝ้าระวังทางระบาดวิทยา 10 อันดับแรกจังหวัดสุรินทร์ 1 มกราคม – 30 กันยายน 2565 ได้แก่ อุจจาระร่วงเฉียบพลัน ปอดบวม ไข้ไม่ทราบสาเหตุ อาหารเป็นพิษ ตาแดง มือเท้าปาก ไข้เลือดออก สุกใส เมลลิออยโดซิส สถานการณ์ COVID-19 และสัดส่วนของอาการผู้ป่วย COVID-19 (สายพันธุ์ Omicron)

1. แนวโน้มจังหวัดสุรินทร์พบผู้ป่วยเพิ่มมากขึ้น และเพิ่มในกลุ่มเด็ก แต่อัตราป่วยตายลดลง ซึ่งส่วนหนึ่งคาดว่าจากการได้รับวัคซีนและแนวโน้มพบตามวงจรการระบาดในรอบที่ผ่านมา เป็นการติดเชื้อในบุคคลใกล้ชิด และครอบครัว

2. สถานประกอบการ ตลาด เรือนจำ วัด สถานที่ราชการ และประชาชนทั่วไป ต้องมีมาตรการ การเฝ้าระวัง การคัดกรอง และต้องปฏิบัติตามมาตรการส่วนบุคคล มาตรการองค์กรอย่างเคร่งครัด

3. โรงเรียน ให้ปฏิบัติตามแผนเผชิญเหตุ ตามแนวทางที่กระทรวงศึกษาได้กำหนดไว้

4. ขอให้ทุกหน่วยงาน ช่วยแจ้งประชาสัมพันธ์ การดำเนินมาตรการ COVID Free Setting หรือ 3 P ของจังหวัดสุรินทร์ และปฏิบัติตามอย่างเคร่งครัด

5. ประชาสัมพันธ์ การฉีดวัคซีน เข็มที่ 1 และเข็มกระตุ้น ในทุกกลุ่ม เพื่อป้องกันการเสียชีวิต

สถานการณ์ COVID-19 จังหวัดสุรินทร์ ยอดสะสมทั้งหมด 52,576 ราย เสียชีวิต 187 ราย 1 มกราคม 2563 – 30 กันยายน 2565 อยู่ระหว่างรักษา 193 ราย

สถานการณ์โรคไข้เลือดออก ปี 2565

ระดับประเทศ ผู้ป่วยจำนวน = 11,027 ราย อัตราป่วย 16.66 (แสนประชากร) เสียชีวิต 7 ราย

สุรินทร์ ผู้ป่วยจำนวน = 232 ราย อัตราป่วย 16.63 (แสนประชากร) ไม่ได้รับรายงานผู้เสียชีวิต

ภาคที่มีอัตราป่วยต่อแสนประชากรสูงสุด คือ ภาคกลาง 4.29 ภาคเหนือ 3.61 ภาคใต้ 3.11 ภาคตะวันออกเฉียงเหนือ 1.12

จังหวัดที่มีอัตราป่วยต่อแสนประชากรสูงสุด 5 อันดับแรก คือ แม่ฮ่องสอน 72.40 ,ระนอง 23.64 ,ตาก 12.42, นครปฐม 11.93 ราชบุรี 10.60 (สุรินทร์อันดับที่ 1 ของเขต อันดับที่ 33 ของประเทศ)

สถานการณ์ไข้ปวดข้อยุงลาย ปี 2564

ระดับประเทศ ผู้ป่วยจำนวน = 254 ราย อัตราป่วย 0.38 (แสนประชากร) ไม่พบผู้เสียชีวิต

สุรินทร์ ผู้ป่วยจำนวน = 11 ราย อัตราป่วย 0.79 (แสนประชากร) ไม่พบ ผู้เสียชีวิต

ภาคที่มีอัตราป่วยต่อแสนประชากรสูงสุด คือ ภาคกลาง 0.34 ภาคใต้ 0.09 จังหวัดที่มีอัตราป่วยต่อแสนประชากรสูงสุด คือ

จันทบุรี 1.68 ,กรุงเทพมหานคร 1.18 , ภูเก็ต 0.48 , กระบี่ 0.21 (สุรินทร์อันดับที่ 1 ของเขต อันดับที่ 9 ของประเทศ)

ควบคุมโรคติดต่อฯ โดยแมลง

1.การป้องกัน ขอความร่วมมือภาคีเครือข่ายทุกภาคส่วน จัดการสิ่งแวดล้อมไม่ให้เป็นที่แหล่งเพาะพันธุ์ยุงลาย มาตรการ 3 เก็บ ป้องกัน 3 โรค และเน้น มาตรการ 3 1 2

2.การควบคุมโรค เน้นประสิทธิภาพในการควบคุมโรคของทีม SRRT และท้องถิ่นป้องกันไม่ให้เกิดการระบาด ระลอก 2 ตามมาตรการ 331 และใช้ กลไกมาตรฐานการตอบโต้ภาวะฉุกเฉิน (EOC-ICS)

3.ป้องกันการเสียชีวิต โดยให้การรักษาตามแนวทางเวชปฏิบัติ

4. สื่อสารประชาสัมพันธ์ ผ่านช่องทางต่างๆเพื่อให้ประชาชนรู้จักวิธีการป้องกันตนเองและร่วมมือในการควบคุมโรค

5. กำจัดลูกน้ำยุงลาย ในสถานที่ 7 ร. ได้แก่ โรงเรียน โรงพยาบาล โรงงาน โรงแรม วัด ชุมชนและสถานที่ราชการ การให้ค่าดัชนีลูกน้ำยุงลาย CI = 0

สถานการณ์ผู้ป่วยวัณโรคปอดรายใหม่(PA)ปี 2565 จำแนกรายอำเภอ

เสียชีวิต 25 คน ดังนี้ โรงพยาบาลปราสาท 8 คน โรงพยาบาลสุรินทร์ 5 คน โรงพยาบาลสนม 1 คน โรงพยาบาลศีขรภูมิ 3 คน โรงพยาบาลสังขะ 1 คน โรงพยาบาลรัตนบุรี 1 คน โรงพยาบาลสำโรงทาบ 1 คน โรงพยาบาลลำดวน 1 คน

ขอความร่วมมือ การดำเนินงานดังนี้

1. เร่งค้นหาและขึ้นทะเบียนผู้ป่วยวัณโรครายใหม่และกลับเป็นซ้ำ

2. ประสาน/ติดตาม กำกับกำกับการกินยาของผู้ป่วยให้ครบตามกำหนดจนหายขาด

3. ประสาน อปท./อบต. สนับสนุนรถ/เงิน/ค่าเดินทาง สำหรับผู้ป่วยวัณโรคที่ยากไร้

4. รพ.ค่ายฯและรพ.เอกชนทั้ง 2 แห่ง แจกจ่ายละออยของผู้ป่วยถึงเครือข่ายเพื่อกำกับการกินยา และตรวจผู้สัมผัส

5. รพ.ทุกแห่ง คัดกรอง/ค้นหาผู้ป่วยวัณโรคและนำมาขึ้นทะเบียนในโปรแกรม NTIP เร่งคัดกรองในกลุ่มเสี่ยงด้วยการ X-Ray ทรวงอก โดยเฉพาะผู้ต้องขังเรือนจำรัตนบุรี เร่งรัดการค้นหาและวินิจฉัยวัณโรคคือยาหลายขนานในผู้ป่วย

วัณโรค เสมหะ พบเชื้อ และผู้ป่วยกลุ่มเสี่ยงสูง โดยการส่งตรวจทางห้องปฏิบัติการ เพื่อทดสอบความไวของยา

6. ให้ความรู้แก่ผู้ป่วยที่มารับการรักษาในครั้งแรกเพื่อหลีกเลี่ยงการไม่ยินยอมการรักษารวมทั้งขาดยา

สถานการณ์เสียชีวิตโรคพิษสุนัขบ้าประเทศไทย 2560-2565

- ปี 2562 = 25.17% (37/147 ตย.) จาก 10 อำเภอ
- ปี 2563 = 13.50% (22/163 ตย.) จาก 9 อำเภอ
- ปี 2564 = 16.10% (19/118 ตย.) จาก 4 อำเภอ
- ปี 2565 = 3.70% (2/54 ตย.) จาก 2 อำเภอ
- เดือน ก.ค.65 ไม่มีรายงานตรวจพบเชื้อโรคพิษสุนัขบ้าในสัตว์

ขอความร่วมมือ

1. ประชาสัมพันธ์ ให้ความรู้แก่ประชาชน เน้นเรื่อง

- โรคพิษสุนัขบ้าเป็นแล้วรักษาไม่หายตาย 100% แต่สามารถป้องกันได้ด้วยการฉีดวัคซีน
- เมื่อถูกสุนัข/แมวกัด-ข่วน รีบล้างแผลด้วยสบู่และน้ำสะอาดหลายๆ ครั้ง ใส่ยารักษาแผลสดและรีบพบแพทย์เพื่อรับวัคซีน โดยเร็ว
- ไม่ฆ่าแหละหรือนำเนื้อสัตว์ที่ตายโดยไม่ทราบสาเหตุมาบริโภค
- หากพบสัตว์ที่มีอาการดุร้ายหรือตายผิดปกติ ให้รีบแจ้งปศุสัตว์เก็บตัวอย่างส่งตรวจหาเชื้อโรคพิษสุนัขบ้า
- หากเลี้ยงสุนัข แมว ให้พาไปฉีดวัคซีนป้องกันโรคและควบคุมจำนวนประชากรสัตว์เลี้ยง

2. ให้ อ.ส.ม.เคาะประตูบ้านค้นหาผู้ถูกสุนัข-แมวกัด/ข่วน และยังไม่ได้รับการฉีดวัคซีนป้องกันโรคไปพบแพทย์ โดยเร็ว

3. หากมีประชาชนไปขอรับบริการฉีดวัคซีนป้องกันโรค โปรดให้บริการเพราะพื้นที่จังหวัดสุรินทร์เป็นพื้นที่สีแดง (มีคนและสัตว์เสียชีวิตด้วยโรคพิษสุนัขบ้า) และสอบถามเพิ่มเติมว่าในเหตุการณ์เดียวกันมีผู้สัมผัสรายอื่นอีกหรือไม่ที่ยังไม่ได้รับ วัคซีน รวมทั้งมีการติดตามการฉีดวัคซีนให้ครบชุด

4. เฝ้าระวังสถานการณ์โรคพิษสุนัขบ้าและบูรณาการการดำเนินงานร่วมกับปศุสัตว์ องค์กรปกครองส่วนท้องถิ่นในพื้นที่ในการสร้างพื้นที่ปลอดโรคพิษสุนัขบ้า

ผลการดำเนินงาน OV-CCA ปี 2565

พื้นที่ดำเนินงาน ปี 2565 (23 ตำบล : 12 อำเภอ) อ.เมือง(ในเมือง/แกใหญ่), อ.ชุมพลฯ(นาหนองไผ่/กระเบื้อง), อ.ท่าตูม (กระโพธิ์/ หนองเมธิ), อ.จอมพระ(จอมพระ/เป็นสุข),อ.ปราสาท(ปราสาททง/โคกสะอาด/แกแอน),อ.กาบเชิง (ต่าน),อ.รัตนบุรี(แก/หนองบัวบาน/กุดขาคิม),อ.สนม(หนองอียอ), อ.ศีขรภูมิ(หนองขาว/ข้างปี่), อ.สังขะ (กระเทียม/ สะกาด),อ.สำโรง ทาบ(กระออม/เสม็ด),อ.บัวเชด(จรัส) ตรวจคัดกรองพยาธิใบไม้ตับแห่งละ 1,000 ราย เป้าหมาย 23,000 ราย ผลงาน = 21,758 ราย (94.60%)/พบพยาธิใบไม้ตับ=179ราย(0.82%), พยาธิปากขอ=43ราย, พยาธิแส้ม้า=24 ราย, พยาธิดีด=14 ราย พื้นที่ดำเนินงาน ปี 2565 (โรงพยาบาล 17 แห่ง){รพ.14 แห่งๆละ 100 ราย ยกเว้นรพ.ท่าตูม, รัตนบุรี,ศีขรภูมิ แห่งละ 200 ราย เป้าหมาย 2,000 ราย ผลงาน = 1,305 ราย (65.25%) ผิดปกติ = 120 ราย(9.2%) , สงสัย CCA = 0

โรคฝีดาษวานร (Monkeypox)

เชื้อก่อโรค : Orthopoxvirus Family พบในสัตว์หลายชนิดไม่ใช่แค่ลิง ได้แก่ สัตว์กระกูลแทะ เช่น กระแต กระรอก หนู

การติดต่อ : สัตว์สู่คนโดยการสัมผัสสารคัดหลั่งหรือตุ่มหนองสัตว์ติดเชื้อ/ถูกสัตว์กัดข่วน/ กินเนื้อสัตว์ที่มีเชื้อโดยปรุงไม่สุก คนสู่คน เกิดจากการสัมผัส/ใกล้ชิดผู้ป่วยผ่านสารคัดหลั่ง/ ทางเดินหายใจ / ผิวหนังที่เป็นตุ่ม

ระยะฟักตัว : 7-14 วัน อาจ นาน 21 วัน

อาการ : มีไข้ ปวดศีรษะ ปวดกล้ามเนื้อ ปวดหลัง อ่อนเพลีย 1-3 วันมีผื่นบริเวณแขน ขา ผื่นกลายเป็นตุ่ม หนอง เป็นสะเก็ดหลุดออกมา มีอาการป่วย 2-4 สัปดาห์

สถานการณ์โรคฝีดาษวานร (Monkeypox) ในไทย - ไม่เคยมีรายงานพบผู้ป่วยในไทย

- การประเมินความเสี่ยง : มีโอกาสติดต่อกับผู้มีประวัติเดินทางจากประเทศพื้นที่เสี่ยง หรือมีรายงานพบผู้ป่วยจำนวนมากในขณะนี้

คำแนะนำ

1.เมื่อเดินทางไปที่เสี่ยง ควรหลีกเลี่ยงการสัมผัส/ รับประทานอาหารสัตว์ป่วย และหากมีอาการควรให้ประวัติการเดินทาง แก่บุคลากรทางการแพทย์

2.เน้นความสำคัญในการล้าง มือ : ล้างมือบ่อยๆ ด้วยสบู่และน้ำหรือเจลแอลกอฮอล์เมื่อสัมผัสสารคัดหลั่งจากสัตว์ รับประทานอาหารที่ปรุงสุกสะอาด

3.ใส่อุปกรณ์ป้องกันที่เหมาะสม (PPEs)

4.เฝ้าระวังและเตรียมความพร้อมรับมือ โดยเพิ่มความตระหนักรู้และติดตาม สถานการณ์โลก

มติที่ประชุม รับทราบ

ระเบียบวาระที่ 4.14.4 กลุ่มงานพัฒนาคุณภาพและรูปแบบบริการ

การจัดสรรงบประมาณดำเนินงานและรายงานความก้าวหน้าการดำเนินงาน “โครงการแสงนำใจ ไทยทั้งชาติ เดิน วิ่ง ปั่น ป้องกันอัมพาต ครั้งที่ 8 เฉลิมพระเกียรติ”





รายงานความก้าวหน้าการดำเนินงาน

**“โครงการเสนาใจไทยทั้งชาติ เดิน วิ่ง ปั่น
ป้องกันอัมพาต ครั้งที่ 8 เฉลิมพระเกียรติ”**

Theme งาน ปี 2565
แผ่นดินไทยไร้สโตรค

ในวาทิตยวันที่ 30 ตุลาคม 2565

ณ สวนเฉลิมพระเกียรติพระบาทสมเด็จพระเจ้าอยู่หัว
เฉลิมพระชนมพรรษา 80 พรรษา



จำนวนผู้สมัครจังหวัดสุรินทร์

จังหวัดสุรินทร์ ลำดับที่ 63 ของประเทศ
จำนวน 886 คน แยกเป็นประเภทดังนี้

- ปั่นจักรยาน 41 คน
- วิ่งเพื่อสุขภาพ 235 คน
- เดินเพื่อสุขภาพ 610 คน



ข้อมูล ณ วันที่ 10 กันยายน 2565
เวลา 23.59 น.



รับสื่อ

กรณีรับด้วยตนเอง

ณ กลุ่มงานควบคุมโรคไม่ติดต่อ สุขภาพจิตและยาเสพติด

สำนักงานสาธารณสุขจังหวัดสุรินทร์ (แห่งเก่า)

วันที่ 25-28 ตุลาคม 2565 (ในเวลาราชการ)



เบอร์โทร 044-518402-5 ต่อ 128



การดำเนินโครงการ

ขั้นเตรียมการ

ประชุม คณะกรรมการฯ

จัดกิจกรรม "เดิน วิ่ง ปั่น "

ในอาทิตย์วันที่ 30 ตุลาคม 2565
ณ สวนเฉลิมพระเกียรติพระบาทสมเด็จพระเจ้าอยู่หัว
เฉลิมพระชนมพรรษา 80 พรรษา

จัดเวทีเฉลิมพระเกียรติ
กิจกรรมการแข่งขัน เดิน วิ่ง ปั่น
สื่อประชาสัมพันธ์งาน
จัดสถานที่จัดงาน

การจัดนิทรรศการ

21 - 30 ตุลาคม 2565

นิทรรศการเฉลิมพระเกียรติ
นิทรรศการพระราชประวัติ
นิทรรศการให้ความรู้



รายละเอียดและเอกสารเพิ่มเติมสามารถเข้าไปดูได้ที่

http://surin.moph.go.th/SPHO_Meeting_sys/index.php/meeting/agenda/56 เอกสารแนบที่ 8

มติที่ประชุม รับทราบ

ระเบียบวาระที่ 5 เรื่องอื่นๆ

ไม่มี

ปิดประชุมเวลา 16.30 น.

ณัฐกานต์ สำนักนิติฯ ผู้พิมพ์รายงานการประชุม
(ว่าที่ ร.ต.หญิงณัฐกานต์ สำนักนิติฯ)

นางชนิษฐา ภาควรรณฯ ผู้ตรวจรายงานการประชุม
(นางชนิษฐา ภาควรรณฯ)