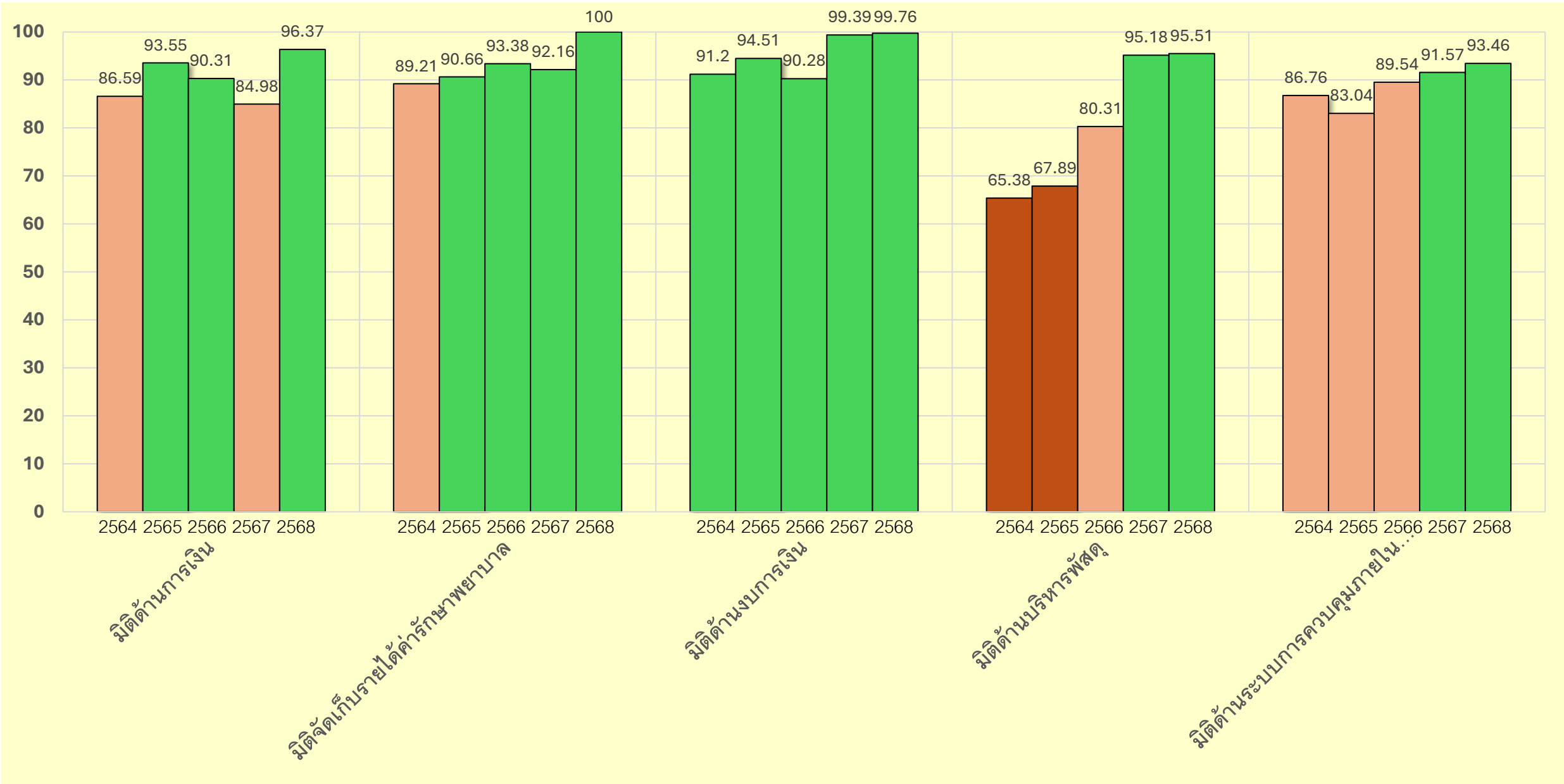


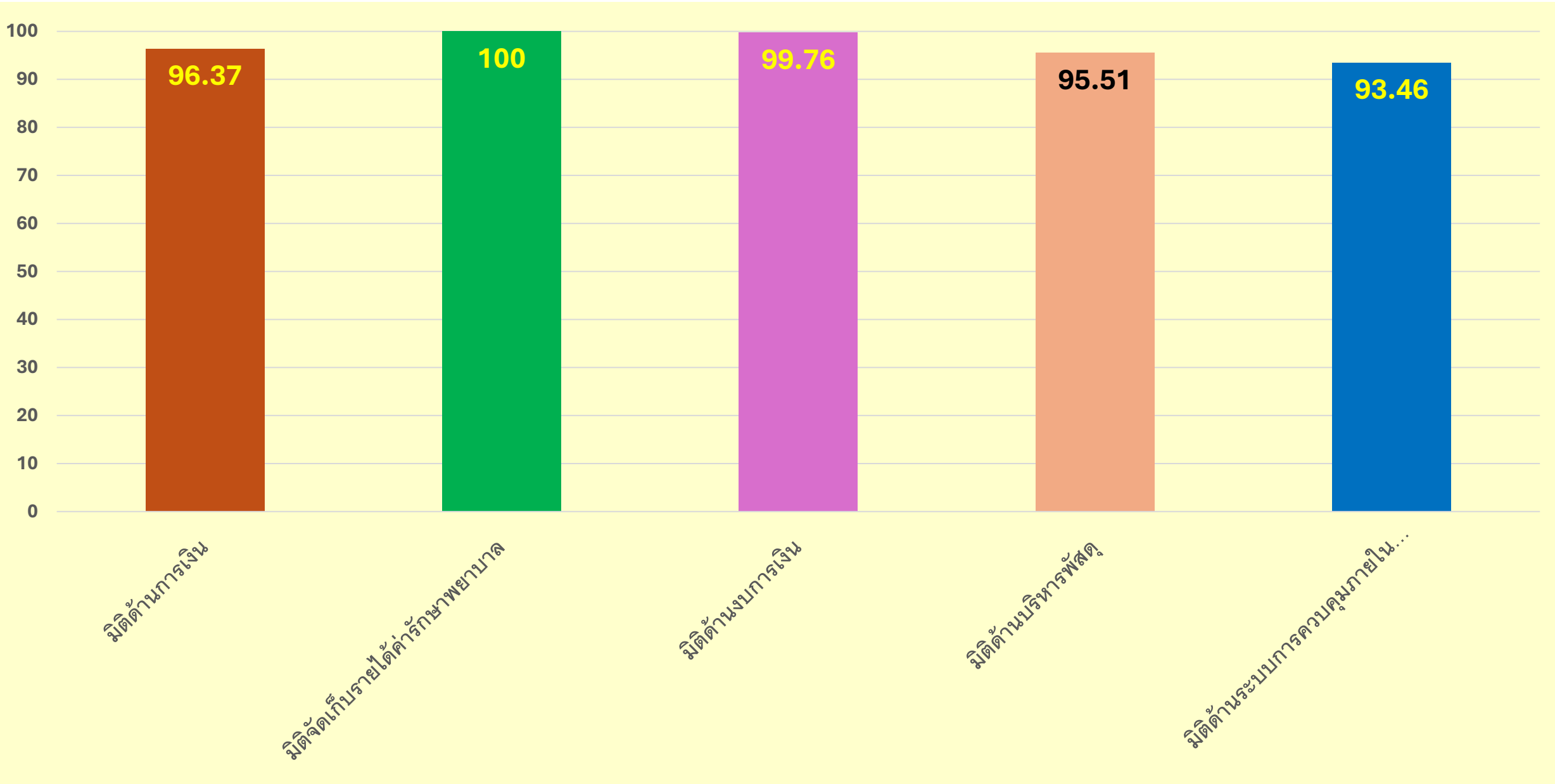
# สรุปผล

**การประเมินประสิทธิภาพการควบคุมภายใน  
ด้วยระบบอิเล็กทรอนิกส์ (Electronics Internal Audit : EIA)  
ปีงบประมาณ 2568**

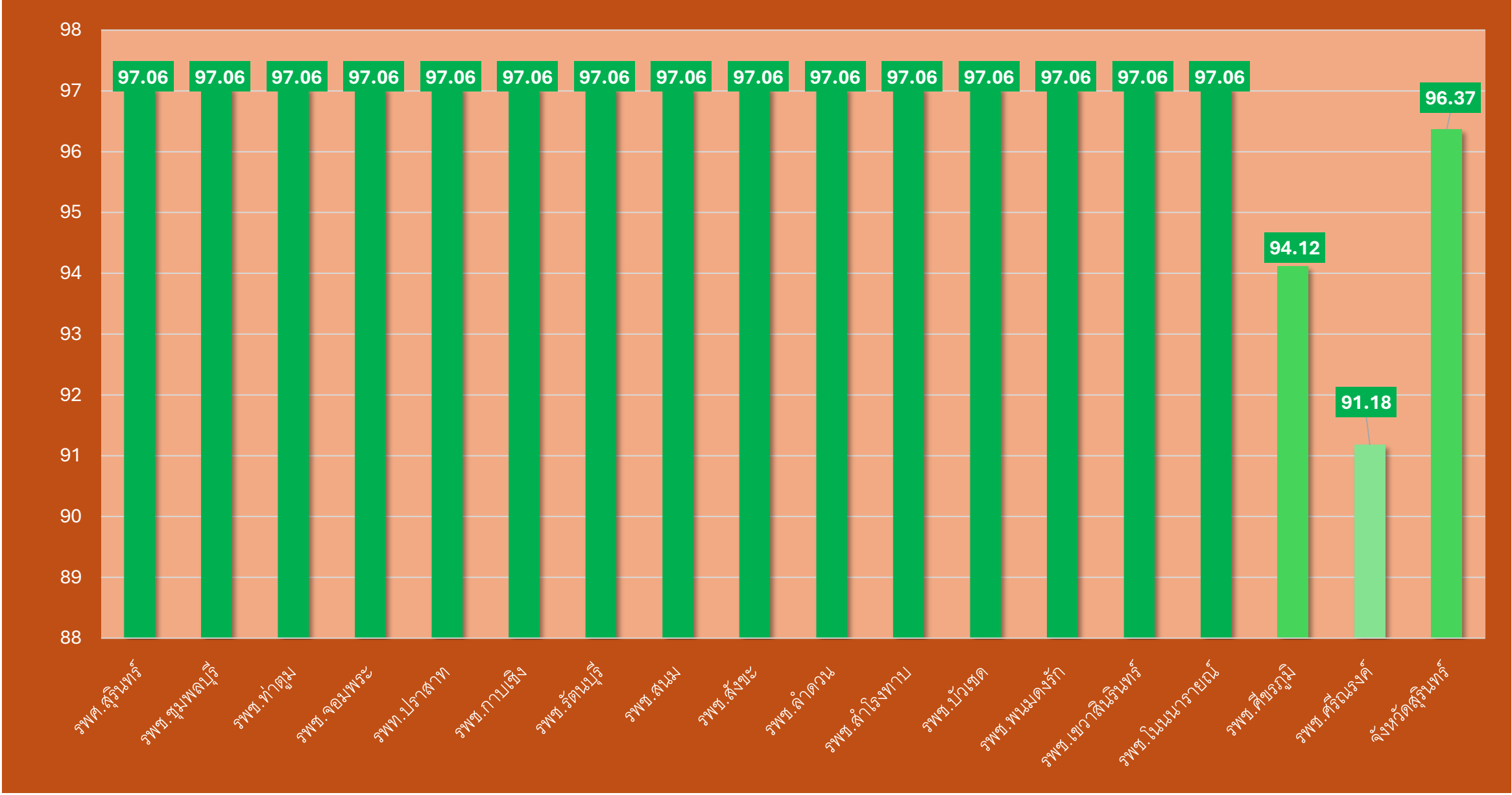
# ร้อยละการตรวจสอบภายในด้วยระบบอิเล็กทรอนิกส์ 5 มิติ (EIA) ปี 2564 - 2568



# ร้อยละการตรวจสอบภายในด้วยระบบอิเล็กทรอนิกส์ 5 มิติ (EIA) ปี 2568



# มิติด้านการเงิน

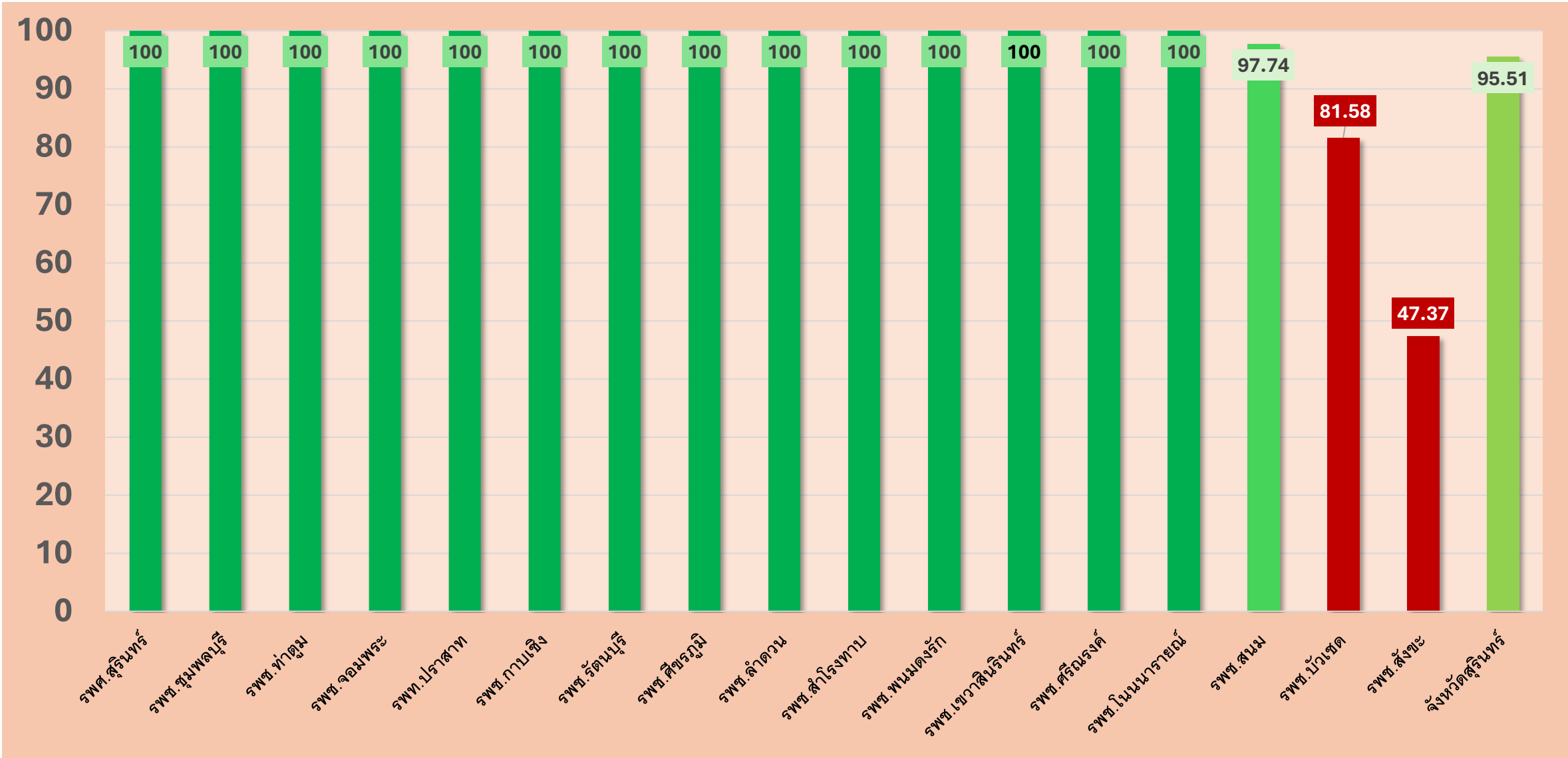




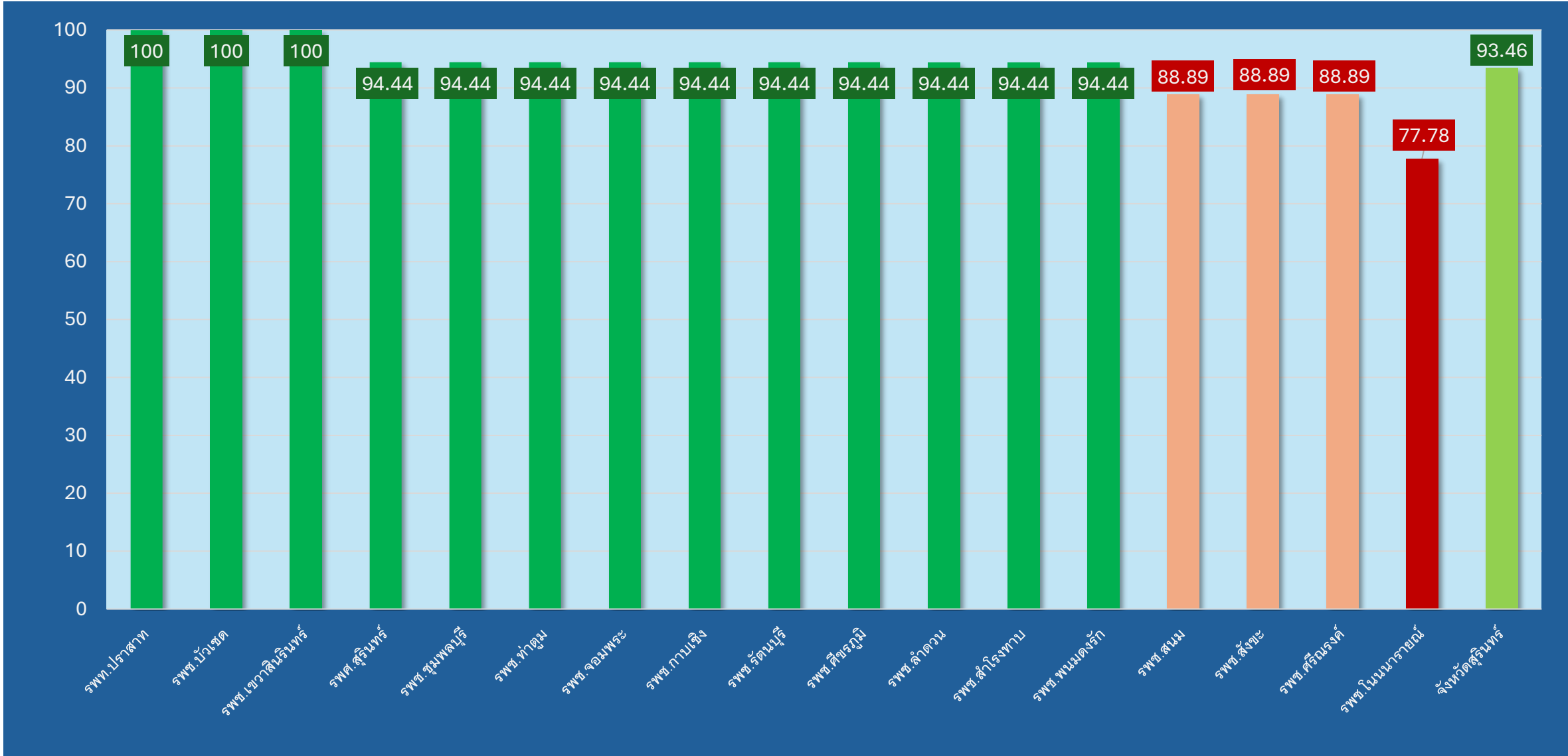
# มีเตียงการเงิน



# มิติด้านบริหารพัสดุ



# มิติด้านการควบคุมภายในและการบริหารความเสี่ยง



**รายละเอียดแยกรายโรงพยาบาล**

โรงพยาบาล	ลิงก์
รพ.สุรินทร์	<a href="#">ไป</a>
รพ.ชุมพลบุรี	<a href="#">ไป</a>
รพ.ท่าตูม	<a href="#">ไป</a>
รพ.จอมพระ	<a href="#">ไป</a>
รพ.ปราสาท	<a href="#">ไป</a>
รพ.กาบเชิง	<a href="#">ไป</a>
รพ.รัตนบุรี	<a href="#">ไป</a>
รพ.สนม	<a href="#">ไป</a>
รพ.ศีขรภูมิ	<a href="#">ไป</a>
รพ.สังขะ	<a href="#">ไป</a>
รพ.ลำดวน	<a href="#">ไป</a>
รพ.สำโรงทาบ	<a href="#">ไป</a>
รพ.บัวเชด	<a href="#">ไป</a>
รพ.พนมดงรัก	<a href="#">ไป</a>
รพ.เขวาสินรินทร์	<a href="#">ไป</a>
รพ.ศรีณรงค์	<a href="#">ไป</a>
รพ.โนนนารายณ์	<a href="#">ไป</a>

[กลับมิติด้านการเงิน](#)

[กลับมิติจัดเก็บรายได้ค่ารักษาพยาบาล](#)

[กลับมิติงบการเงิน](#)

[กลับมิติด้านบริหารพัสดุ](#)

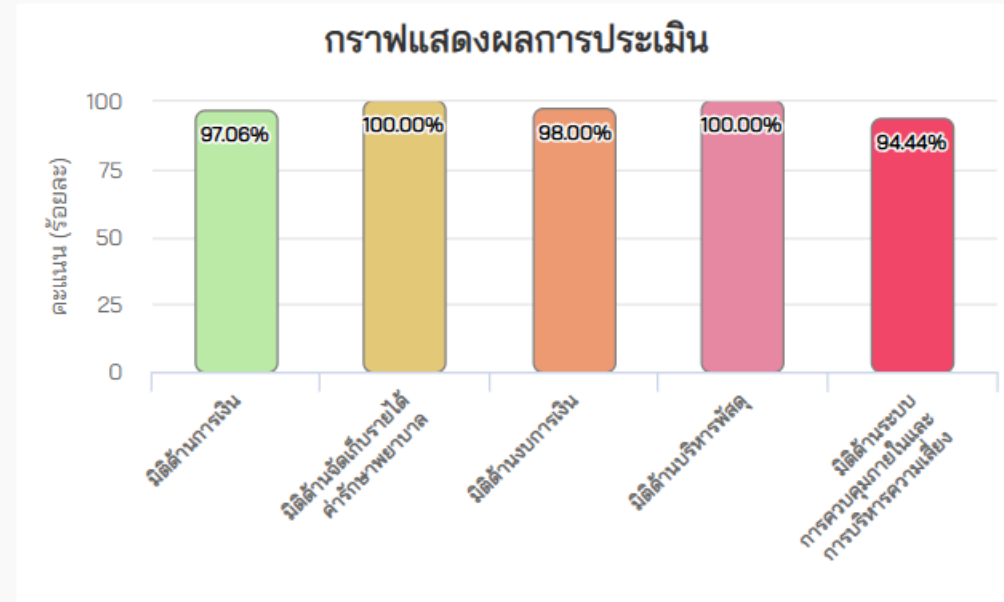
[กลับมิติด้านควบคุมภายในฯ](#)

# โรงพยาบาลสุรินทร์

## โรงพยาบาลศูนย์

ปีงบประมาณ พ.ศ. 2568 ไตรมาส 1-2

ลำดับ	ระบบ	จำนวน (ข้อ)	N/A	0.5	0 (ศูนย์)	ผล คะแนน	ร้อยละ (%)
1	แบบประเมินเพิ่มประสิทธิภาพการเงินการคลัง (มิติด้านการเงิน)	17	-	1	-	16.5	97.06
2	แบบประเมินเพิ่มประสิทธิภาพการเงินการคลัง (มิติด้านจัดเก็บรายได้ค่ารักษาพยาบาล)	7	-	-	-	7	100.00
3	แบบประเมินเพิ่มประสิทธิภาพการเงินการคลัง (มิติด้านงบการเงิน)	25	-	1	-	24.5	98.00
4	แบบประเมินเพิ่มประสิทธิภาพการเงินการคลัง (มิติด้านบริหารพัสดุ)	19	-	-	-	19	100.00
5	แบบประเมินเพิ่มประสิทธิภาพการเงินการคลัง (มิติด้านระบบการควบคุมภายในและการบริหารความเสี่ยง)	9	-	1	-	8.5	94.44
<b>รวมทั้งสิ้น</b>		<b>77</b>	<b>0</b>	<b>3</b>	<b>0</b>	<b>75.5</b>	<b>98.05</b>



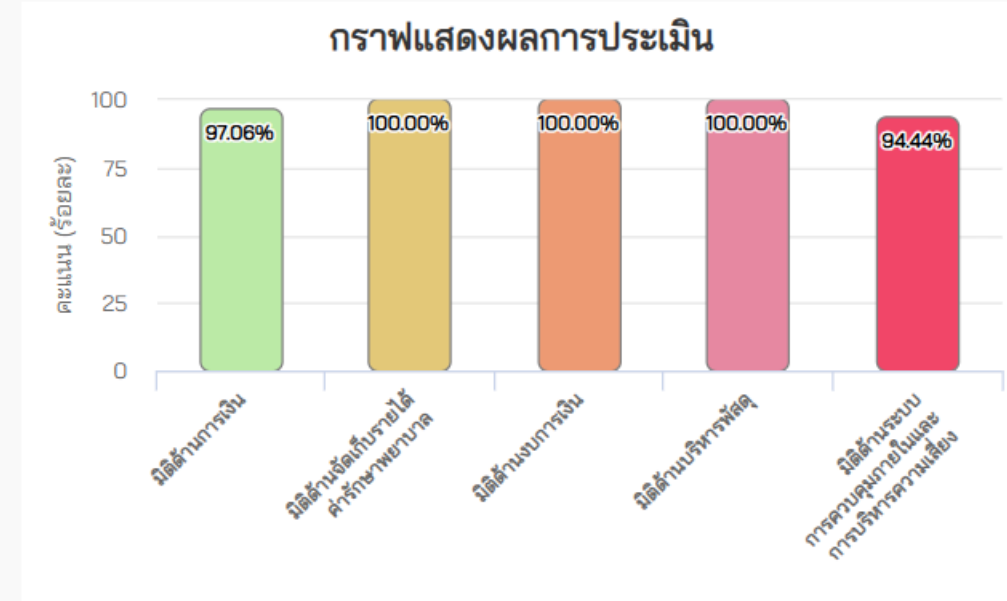
มิติ	เกณฑ์ประเมิน	ข้อตรวจพบ
การเงิน	การเก็บรักษาเงินถูกต้องตามระเบียบและอยู่ในวงเงินเก็บรักษา	เก็บรักษาเงินนอกงบประมาณประเภทเงินฝาก เกินวงเงินที่กระทรวงการคลัง
งบการเงิน	รายงานงบการเงินผ่าน New GFMS Thai	ไม่ได้แนบเอกสาร/หลักฐานการเผยแพร่งบการเงินต่อสาธารณะ
ควบคุมภายใน	รายงานปค.5	โรงพยาบาลนำความเสี่ยงทุกระดับมาใส่ในรายงาน ปค.5

# โรงพยาบาลชุมพลบุรี

โรงพยาบาลชุมชน

ปีงบประมาณ พ.ศ. 2568 ไตรมาส 1-2

ลำดับ	ระบบ	จำนวน (ข้อ)	N/A	0.5	0 (ศูนย์)	ผล คะแนน	ร้อยละ (%)
1	แบบประเมินเพิ่มประสิทธิภาพการเงินการคลัง (มิติด้านการเงิน)	17	-	1	-	16.5	97.06
2	แบบประเมินเพิ่มประสิทธิภาพการเงินการคลัง (มิติด้านจัดเก็บรายได้คำรักษาพยาบาล)	7	-	-	-	7	100.00
3	แบบประเมินเพิ่มประสิทธิภาพการเงินการคลัง (มิติด้านงบการเงิน)	25	-	-	-	25	100.00
4	แบบประเมินเพิ่มประสิทธิภาพการเงินการคลัง (มิติด้านบริหารพัสดุ)	19	-	-	-	19	100.00
5	แบบประเมินเพิ่มประสิทธิภาพการเงินการคลัง (มิติด้านระบบการควบคุมภายในและการบริหารความเสี่ยง)	9	-	1	-	8.5	94.44
<b>รวมทั้งสิ้น</b>		<b>77</b>	<b>0</b>	<b>2</b>	<b>0</b>	<b>76</b>	<b>98.70</b>



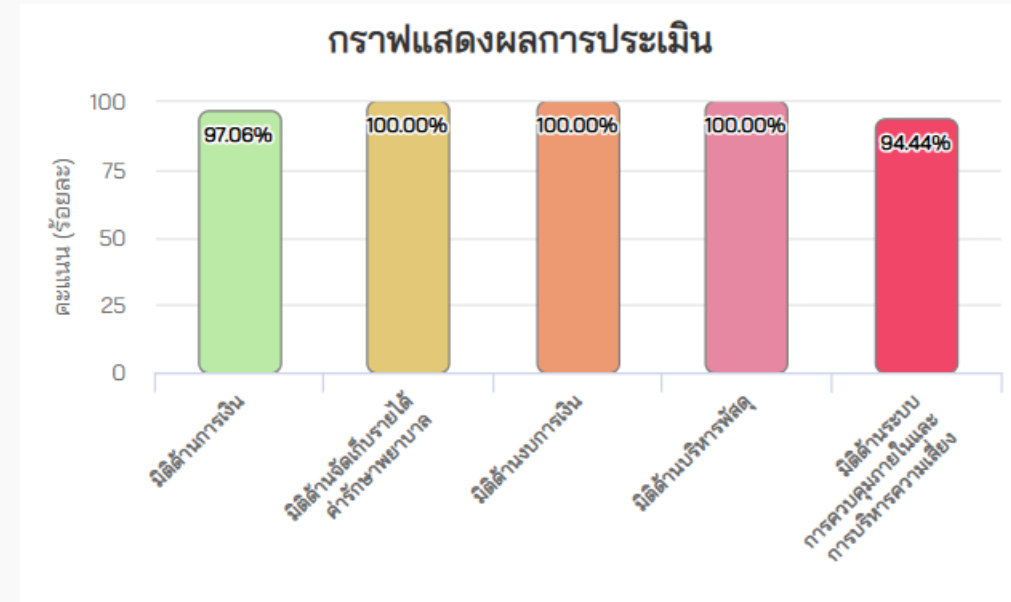
มิติ	เกณฑ์ประเมิน	ข้อตรวจพบ
การเงิน	การเก็บรักษาเงินถูกต้องตามระเบียบและอยู่ภายในวงเงินเก็บรักษา	เก็บรักษาเงินนอกงบประมาณประเภทเงินฝาก เกินวงเงินที่กระทรวงการคลัง
ควบคุมภายใน	รายงาน ปค.5	โรงพยาบาลนำความเสี่ยงทุกระดับมาใส่ในรายงาน ปค.5

# โรงพยาบาลท่าตูม

โรงพยาบาลชุมชน

ปีงบประมาณ พ.ศ. 2568 ไตรมาส 1-2

ลำดับ	ระบบ	จำนวน (ข้อ)	N/A	0.5	0 (ศูนย์)	ผล คะแนน	ร้อยละ (%)
1	แบบประเมินเพิ่มประสิทธิภาพการเงินการคลัง (มิติด้านการเงิน)	17	-	1	-	16.5	97.06
2	แบบประเมินเพิ่มประสิทธิภาพการเงินการคลัง (มิติด้านจัดเก็บรายได้ข้าราชการพยาบาล)	7	-	-	-	7	100.00
3	แบบประเมินเพิ่มประสิทธิภาพการเงินการคลัง (มิติด้านงบการเงิน)	25	-	-	-	25	100.00
4	แบบประเมินเพิ่มประสิทธิภาพการเงินการคลัง (มิติด้านบริหารพัสดุ)	19	-	-	-	19	100.00
5	แบบประเมินเพิ่มประสิทธิภาพการเงินการคลัง (มิติด้านระบบการควบคุมภายในและการบริหารความเสี่ยง)	9	-	1	-	8.5	94.44
<b>รวมทั้งสิ้น</b>		<b>77</b>	<b>0</b>	<b>2</b>	<b>0</b>	<b>76</b>	<b>98.70</b>



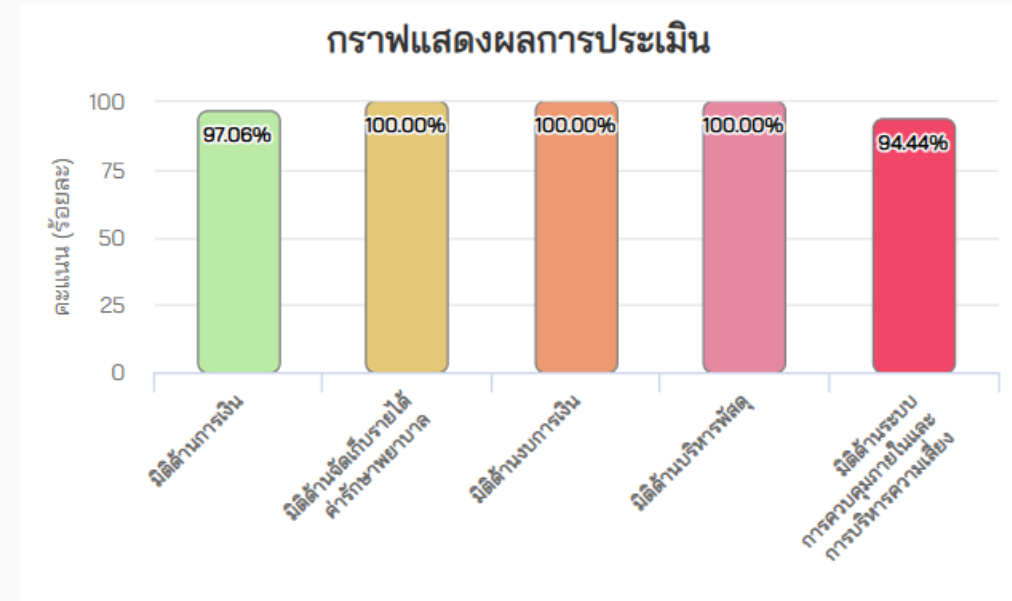
มิติ	เกณฑ์ประเมิน	ข้อตรวจพบ
การเงิน	การเก็บรักษาเงินถูกต้องตามระเบียบและอยู่ภายในวงเงินเก็บรักษา	เก็บรักษาเงินนอกงบประมาณประเภทเงินฝาก เกินวงเงินที่กระทรวงการคลัง
ควบคุมภายใน	รายงาน ปค.5	โรงพยาบาลนำความเสี่ยงทุกระดับมาใส่ในรายงาน ปค.5

# โรงพยาบาลจอมพระ

โรงพยาบาลชุมชน

ปีงบประมาณ พ.ศ. 2568 ไตรมาส 1-2

ลำดับ	ระบบ	จำนวน (ข้อ)	N/A	0.5	0 (ศูนย์)	ผลคะแนน	ร้อยละ (%)
1	แบบประเมินเพิ่มประสิทธิภาพการเงินการคลัง (มิติด้านการเงิน)	17	-	1	-	16.5	97.06
2	แบบประเมินเพิ่มประสิทธิภาพการเงินการคลัง (มิติด้านจัดเก็บรายได้คำรักษาพยาบาล)	7	-	-	-	7	100.00
3	แบบประเมินเพิ่มประสิทธิภาพการเงินการคลัง (มิติด้านงบการเงิน)	25	-	-	-	25	100.00
4	แบบประเมินเพิ่มประสิทธิภาพการเงินการคลัง (มิติด้านบริหารพัสดุ)	19	-	-	-	19	100.00
5	แบบประเมินเพิ่มประสิทธิภาพการเงินการคลัง (มิติด้านระบบการควบคุมภายในและการบริหารความเสี่ยง)	9	-	1	-	8.5	94.44
รวมทั้งสิ้น		77	0	2	0	76	98.70



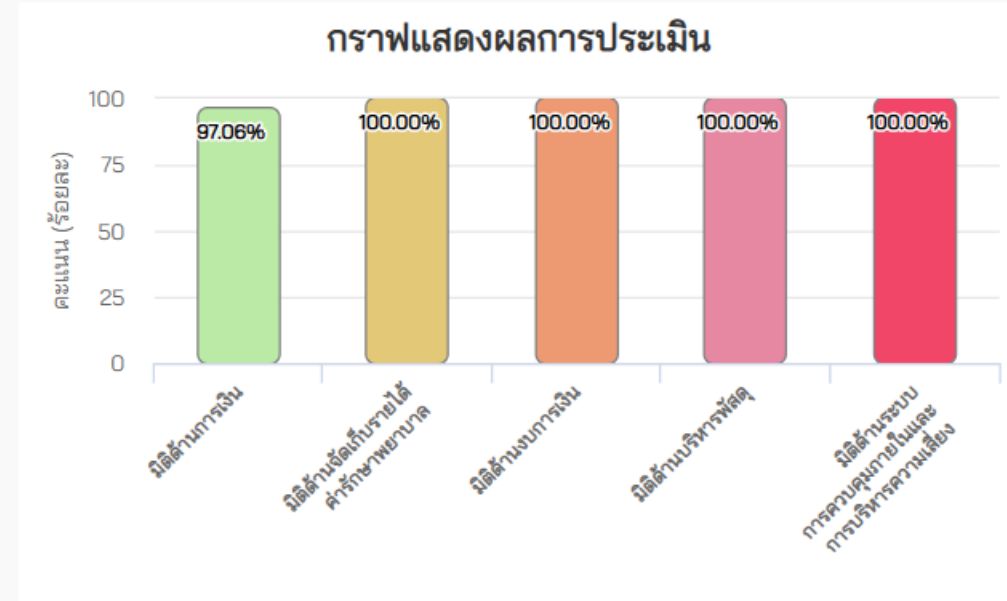
มิติ	เกณฑ์ประเมิน	ข้อตรวจพบ
การเงิน	การเก็บรักษาเงินถูกต้องตามระเบียบและอยู่ภายในวงเงินเก็บรักษา	เก็บรักษาเงินนอกงบประมาณประเภทเงินฝาก เกินวงเงินที่กระทรวงการคลัง
ควบคุมภายใน	รายงาน ปค.5	โรงพยาบาลนำความเสี่ยงทุกระดับมาใส่ในรายงาน ปค.5 รายงานบางข้อใน ปค.5 ไม่สอดคล้องกับตารางวิเคราะห์ความเสี่ยง

# โรงพยาบาลปราสาท

โรงพยาบาลทั่วไป

ปีงบประมาณ พ.ศ. 2568 ไตรมาส 1-2

ลำดับ	ระบบ	จำนวน (ข้อ)	N/A	0.5	0 (ศูนย์)	ผล คะแนน	ร้อยละ (%)
1	แบบประเมินเพิ่มประสิทธิภาพการเงินการคลัง (มิติด้านการเงิน)	17	-	1	-	16.5	97.06
2	แบบประเมินเพิ่มประสิทธิภาพการเงินการคลัง (มิติด้านจัดเก็บรายได้ค่ารักษาพยาบาล)	7	-	-	-	7	100.00
3	แบบประเมินเพิ่มประสิทธิภาพการเงินการคลัง (มิติด้านงบการเงิน)	25	-	-	-	25	100.00
4	แบบประเมินเพิ่มประสิทธิภาพการเงินการคลัง (มิติด้านบริหารพัสดุ)	19	-	-	-	19	100.00
5	แบบประเมินเพิ่มประสิทธิภาพการเงินการคลัง (มิติด้านระบบการควบคุมภายในและการบริหารความเสี่ยง)	9	-	-	-	9	100.00
<b>รวมทั้งสิ้น</b>		<b>77</b>	<b>0</b>	<b>1</b>	<b>0</b>	<b>76.5</b>	<b>99.35</b>



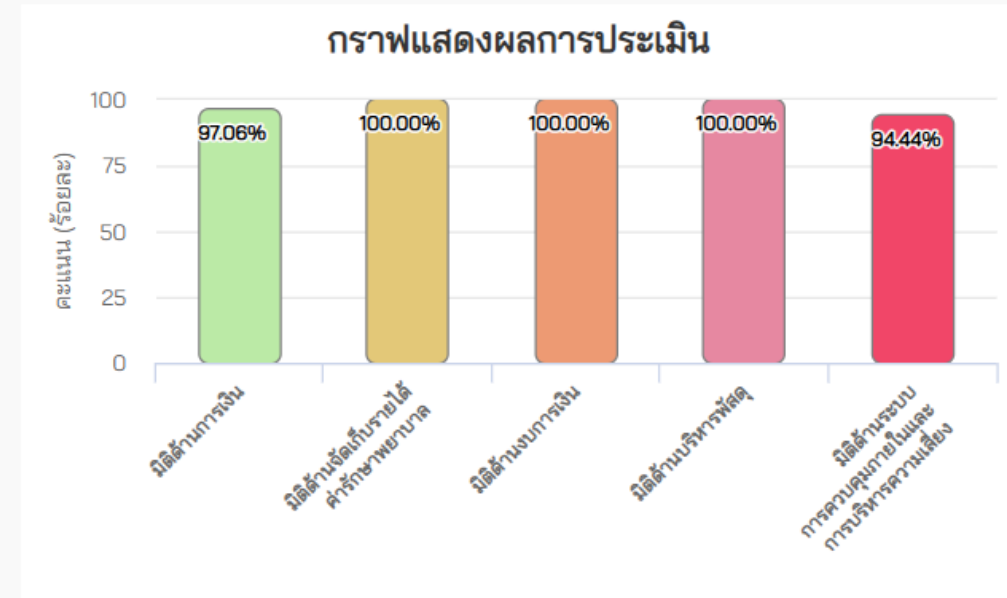
มิติ	เกณฑ์ประเมิน	ข้อตรวจพบ
การเงิน	การเก็บรักษาเงินถูกต้องตามระเบียบและอยู่ในวงเงินเก็บรักษา	เก็บรักษาเงินนอกงบประมาณประเภทเงินฝาก เกินวงเงินที่กระทรวงการคลัง

# โรงพยาบาลกาบเชิง

โรงพยาบาลชุมชน

ปีงบประมาณ พ.ศ. 2568 ไตรมาส 1-2

ลำดับ	ระบบ	จำนวน (ข้อ)	N/A	0.5	0 (ศูนย์)	ผล คะแนน	ร้อยละ (%)
1	แบบประเมินเพิ่มประสิทธิภาพการเงินการคลัง (มิติด้านการเงิน)	17	-	1	-	16.5	97.06
2	แบบประเมินเพิ่มประสิทธิภาพการเงินการคลัง (มิติด้านจัดเก็บรายได้ค่ารักษาพยาบาล)	7	-	-	-	7	100.00
3	แบบประเมินเพิ่มประสิทธิภาพการเงินการคลัง (มิติด้านงบการเงิน)	25	-	-	-	25	100.00
4	แบบประเมินเพิ่มประสิทธิภาพการเงินการคลัง (มิติด้านบริหารพัสดุ)	19	-	-	-	19	100.00
5	แบบประเมินเพิ่มประสิทธิภาพการเงินการคลัง (มิติด้านระบบการควบคุมภายในและการบริหารความเสี่ยง)	9	-	1	-	8.5	94.44
รวมทั้งสิ้น		77	0	2	0	76	98.70



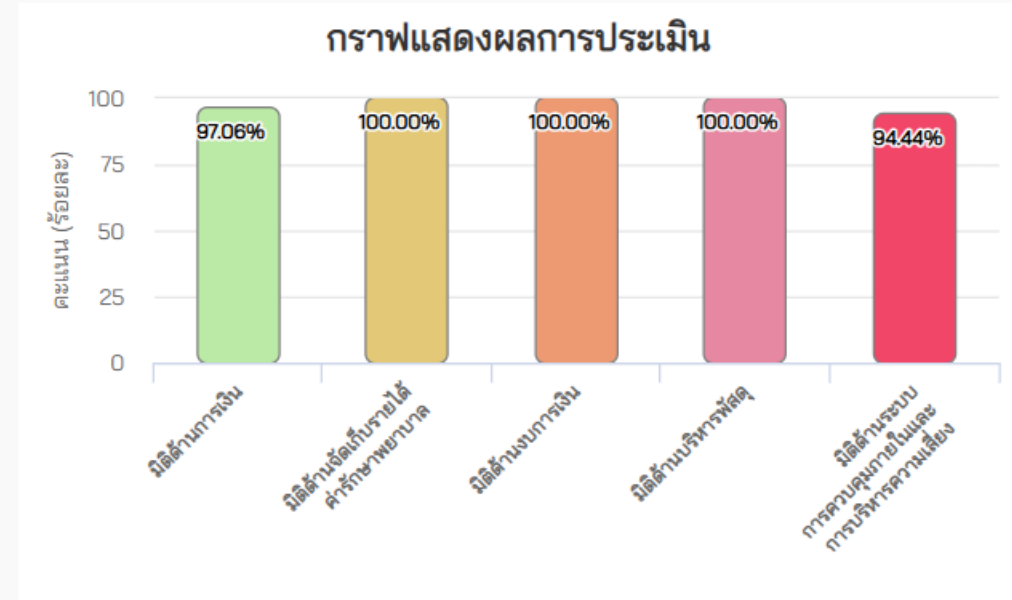
มิติ	เกณฑ์ประเมิน	ข้อตรวจพบ
การเงิน	การเก็บรักษาเงินถูกต้องตามระเบียบและอยู่ภายในวงเงินเก็บรักษา	เก็บรักษาเงินนอกงบประมาณประเภทเงินฝาก เกินวงเงินที่กระทรวงการคลัง
ควบคุมภายใน	รายงาน ปค.5	ความเสี่ยงรายงานใน ปค.5 ไม่พบในตารางวิเคราะห์ความเสี่ยง

# โรงพยาบาลรัตนบุรี

โรงพยาบาลชุมชน

ปีงบประมาณ พ.ศ. 2568 ไตรมาส 1-2

ลำดับ	ระบบ	จำนวน (ข้อ)	N/A	0.5	0 (ศูนย์)	ผล คะแนน	ร้อยละ (%)
1	แบบประเมินเพิ่มประสิทธิภาพการเงินการคลัง (มิติด้านการเงิน)	17	-	1	-	16.5	97.06
2	แบบประเมินเพิ่มประสิทธิภาพการเงินการคลัง (มิติด้านจัดเก็บรายได้คำรักษาพยาบาล)	7	-	-	-	7	100.00
3	แบบประเมินเพิ่มประสิทธิภาพการเงินการคลัง (มิติด้านงบการเงิน)	25	-	-	-	25	100.00
4	แบบประเมินเพิ่มประสิทธิภาพการเงินการคลัง (มิติด้านบริหารพัสดุ)	19	-	-	-	19	100.00
5	แบบประเมินเพิ่มประสิทธิภาพการเงินการคลัง (มิติด้านระบบการควบคุมภายในและการบริหารความเสี่ยง)	9	-	1	-	8.5	94.44
<b>รวมทั้งสิ้น</b>		<b>77</b>	<b>0</b>	<b>2</b>	<b>0</b>	<b>76</b>	<b>98.70</b>



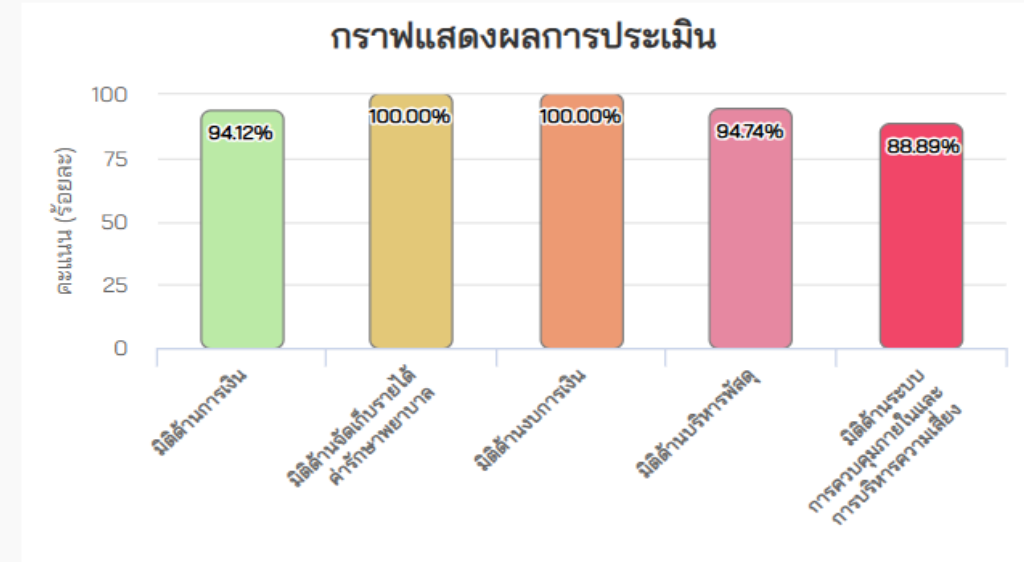
มิติ	เกณฑ์ประเมิน	ข้อตรวจพบ
การเงิน	การเก็บรักษาเงินถูกต้องตามระเบียบและอยู่ภายในวงเงินเก็บรักษา	เก็บรักษาเงินนอกงบประมาณประเภทเงินฝาก เกินวงเงินที่กระทรวงการคลัง
ควบคุมภายใน	รายงาน ปค.5	โรงพยาบาลนำความเสี่ยงทุกระดับมาใส่ในรายงาน ปค.5

# โรงพยาบาลสนม

โรงพยาบาลชุมชน

ปีงบประมาณ พ.ศ. 2568 ไตรมาส 1-2

ลำดับ	ระบบ	จำนวน (ข้อ)	N/A	0.5	0 (ศูนย์)	ผลคะแนน	ร้อยละ (%)
1	แบบประเมินเพิ่มประสิทธิภาพการเงินการคลัง (มิติด้านการเงิน)	17	-	2	-	16	94.12
2	แบบประเมินเพิ่มประสิทธิภาพการเงินการคลัง (มิติด้านจัดเก็บรายได้คำรักษาพยาบาล)	7	-	-	-	7	100.00
3	แบบประเมินเพิ่มประสิทธิภาพการเงินการคลัง (มิติด้านงบการเงิน)	25	-	-	-	25	100.00
4	แบบประเมินเพิ่มประสิทธิภาพการเงินการคลัง (มิติด้านบริหารพัสดุ)	19	-	2	-	18	94.74
5	แบบประเมินเพิ่มประสิทธิภาพการเงินการคลัง (มิติด้านระบบการควบคุมภายในและการบริหารความเสี่ยง)	9	-	2	-	8	88.89
รวมทั้งสิ้น		77	0	6	0	74	96.10



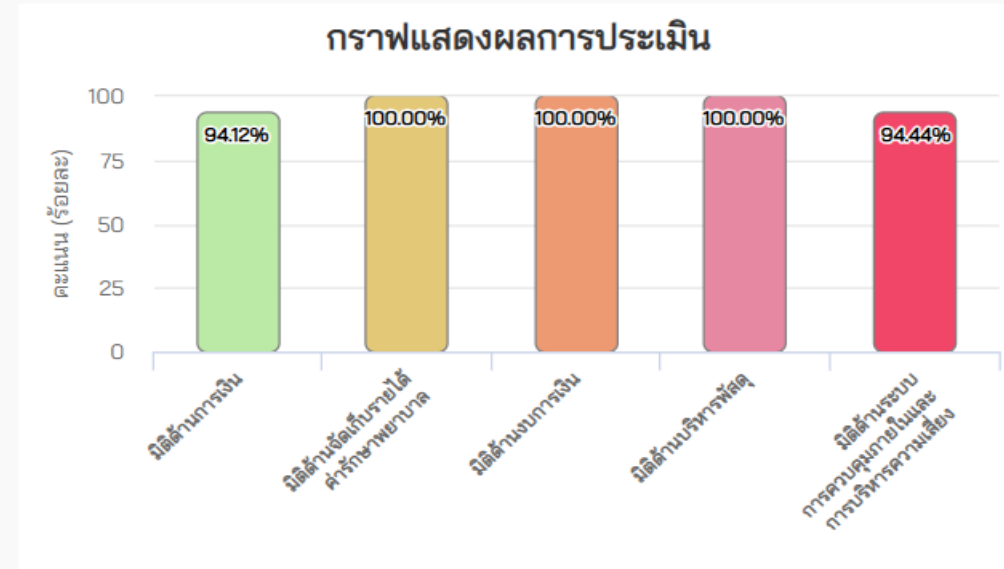
มิติ	เกณฑ์ประเมิน	ข้อตรวจพบ
การเงิน	<ul style="list-style-type: none"> <li>- การเก็บรักษาเงินถูกต้องตามระเบียบและอยู่ภายในวงเงินเก็บรักษา</li> <li>- เอกสารการเบิกจ่ายค่าตอบแทนเงินเพิ่มพิเศษ</li> </ul>	<ul style="list-style-type: none"> <li>- เก็บรักษาเงินนอกงบประมาณประเภทเงินฝาก เกินวงเงินที่กระทรวงการคลัง</li> <li>- ไม่ได้แนบเอกสารสรุปเวลาปฏิบัติงานจากกลุ่มทรัพยากรบุคคล</li> </ul>
บริหารพัสดุ	<ul style="list-style-type: none"> <li>- แต่งตั้งคณะกรรมการตรวจสอบพัสดุประจำปี</li> <li>- รายงานผลการตรวจสอบข้อเท็จจริง กรณีจำหน่ายพัสดุ</li> </ul>	<ul style="list-style-type: none"> <li>- แนบเอกสารผิดปีงบประมาณ (2566)</li> <li>- แนบเอกสารผิดปีงบประมาณ (2566)</li> </ul>
ควบคุมภายใน	รายงาน ปค.5	<ul style="list-style-type: none"> <li>- ลงข้อมูลความเสี่ยงเดิมที่ได้รับการแก้ไขแล้ว</li> </ul>

# โรงพยาบาลศิครณี

โรงพยาบาลทั่วไป

ปีงบประมาณ พ.ศ. 2568 ไตรมาส 1-2

ลำดับ	ระบบ	จำนวน (ข้อ)	N/A	0.5	0 (ศูนย์)	ผลคะแนน	ร้อยละ (%)
1	แบบประเมินเพิ่มประสิทธิภาพการเงินการคลัง (มิติด้านการเงิน)	17	-	2	-	16	94.12
2	แบบประเมินเพิ่มประสิทธิภาพการเงินการคลัง (มิติด้านจัดเก็บรายได้ค่ารักษาพยาบาล)	7	-	-	-	7	100.00
3	แบบประเมินเพิ่มประสิทธิภาพการเงินการคลัง (มิติด้านงบการเงิน)	25	-	-	-	25	100.00
4	แบบประเมินเพิ่มประสิทธิภาพการเงินการคลัง (มิติด้านบริหารพัสดุ)	19	-	-	-	19	100.00
5	แบบประเมินเพิ่มประสิทธิภาพการเงินการคลัง (มิติด้านระบบการควบคุมภายในและการบริหารความเสี่ยง)	9	-	1	-	8.5	94.44
รวมทั้งสิ้น		77	0	3	0	75.5	98.05



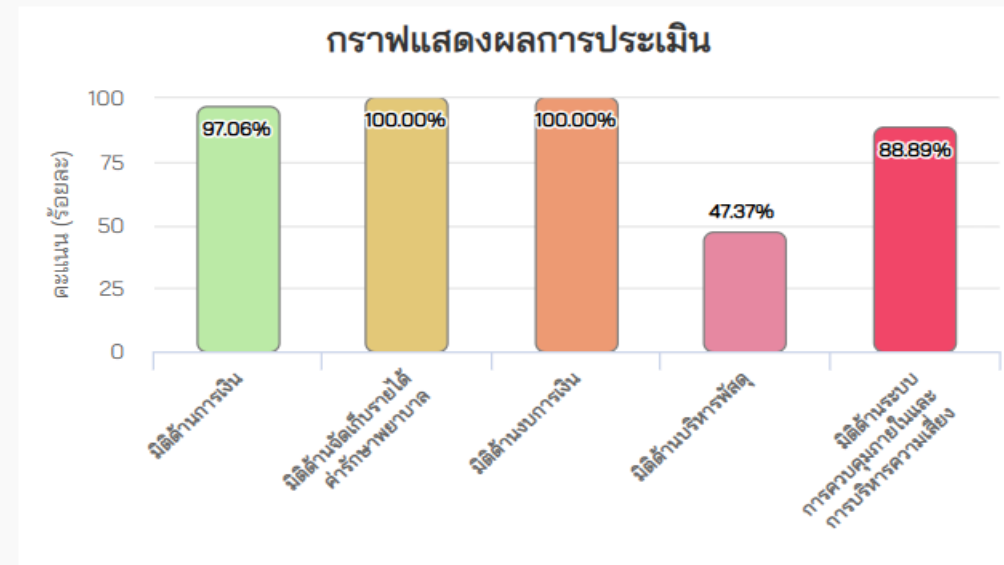
มิติ	เกณฑ์ประเมิน	ข้อตรวจพบ
การเงิน	<ul style="list-style-type: none"> <li>- การเก็บรักษาเงินถูกต้องตามระเบียบและอยู่ในวงเงินเก็บรักษา</li> <li>- ค่าตอบแทน (การพิจารณาอนุมัติให้เป็นผู้มีสิทธิได้รับเงินเพิ่มพิเศษ)</li> </ul>	<ul style="list-style-type: none"> <li>- เก็บรักษาเงินนอกงบประมาณประเภทเงินฝาก เงินวงเงินที่กระทรวงการคลัง</li> <li>- ไม่ได้แนบรายงานการประชุมคณะกรรมการพิจารณาเบิกจ่ายเงินเพิ่มพิเศษ</li> </ul>
ควบคุมภายใน	รายงาน ปค.5	<ul style="list-style-type: none"> <li>- ความเสี่ยงใน ปค.5 ไม่สอดคล้องกับตารางวิเคราะห์ความเสี่ยง</li> </ul>

# โรงพยาบาลสังขะ

โรงพยาบาลชุมชน

ปีงบประมาณ พ.ศ. 2568 ไตรมาส 1-2

ลำดับ	ระบบ	จำนวน (ข้อ)	N/A	0.5	0 (ศูนย์)	ผลคะแนน	ร้อยละ (%)
1	แบบประเมินเพิ่มประสิทธิภาพการเงินการคลัง (มิติด้านการเงิน)	17	-	1	-	16.5	97.06
2	แบบประเมินเพิ่มประสิทธิภาพการเงินการคลัง (มิติด้านจัดเก็บรายได้ค่ารักษาพยาบาล)	7	-	-	-	7	100.00
3	แบบประเมินเพิ่มประสิทธิภาพการเงินการคลัง (มิติด้านงบการเงิน)	25	-	-	-	25	100.00
4	แบบประเมินเพิ่มประสิทธิภาพการเงินการคลัง (มิติด้านบริหารพัสดุ)	19	-	-	10	9	47.37
5	แบบประเมินเพิ่มประสิทธิภาพการเงินการคลัง (มิติด้านระบบการควบคุมภายในและการบริหารความเสี่ยง)	9	-	2	-	8	88.89
รวมทั้งสิ้น		77	0	3	10	65.5	85.06



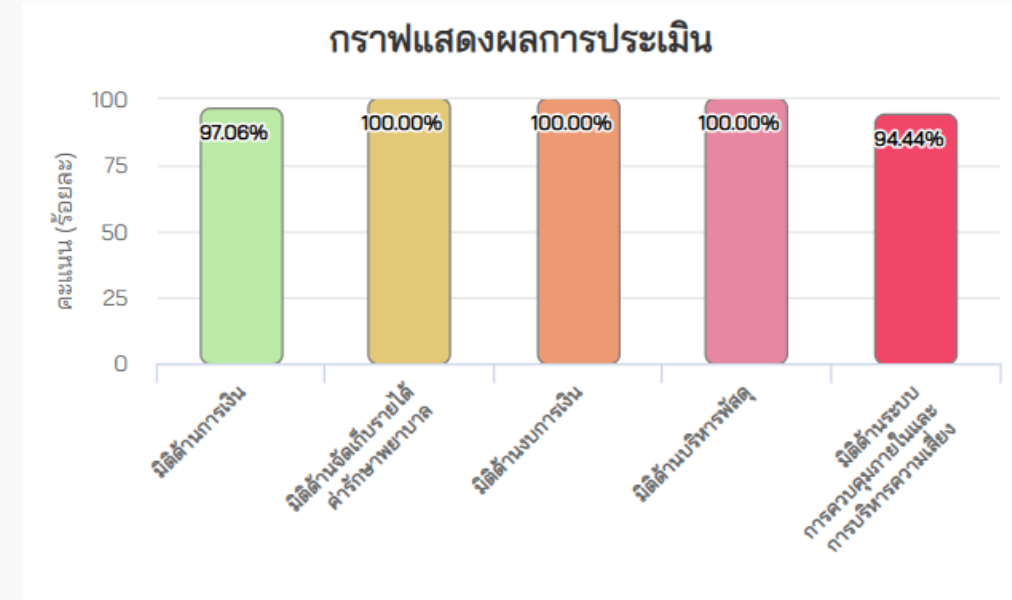
มิติ	เกณฑ์ประเมิน	ข้อตรวจพบ
การเงิน	- การเก็บรักษาเงินถูกต้องตามระเบียบและอยู่ในวงเงินเก็บรักษา	- เก็บรักษาเงินนอกงบประมาณประเภทเงินฝาก เงินวงเงินที่กระทรวงการคลัง
บริหารพัสดุ	- การตรวจสอบพัสดุประจำปี - การจำหน่ายจ่ายโอน บริจาคและทำลายพัสดุ	- แนบเอกสารผิดปีงบประมาณ (2566) - แนบเอกสารผิดปีงบประมาณ (2566)
ควบคุมภายใน	- รายงาน ปค.5 - แบบติดตาม ปค. 5	- นำความเสี่ยงทุกอย่างมาลง ปค. 5 - ในแบบติดตาม ปค.5 หน่วยงานระบุในช่องความเสี่ยง “ไม่มี”

# โรงพยาบาลลำดวน

โรงพยาบาลชุมชน

ปีงบประมาณ พ.ศ. 2568 ไตรมาส 1-2

ลำดับ	ระบบ	จำนวน (ข้อ)	N/A	0.5	0 (ศูนย์)	ผล คะแนน	ร้อยละ (%)
1	แบบประเมินเพิ่มประสิทธิภาพการเงินการคลัง (มิติด้านการเงิน)	17	-	1	-	16.5	97.06
2	แบบประเมินเพิ่มประสิทธิภาพการเงินการคลัง (มิติด้านจัดเก็บรายได้ค่ารักษาพยาบาล)	7	-	-	-	7	100.00
3	แบบประเมินเพิ่มประสิทธิภาพการเงินการคลัง (มิติด้านงบการเงิน)	25	-	-	-	25	100.00
4	แบบประเมินเพิ่มประสิทธิภาพการเงินการคลัง (มิติด้านบริหารพัสดุ)	19	-	-	-	19	100.00
5	แบบประเมินเพิ่มประสิทธิภาพการเงินการคลัง (มิติด้านระบบการควบคุมภายในและการบริหารความเสี่ยง)	9	-	1	-	8.5	94.44
รวมทั้งสิ้น		77	0	2	0	76	98.70



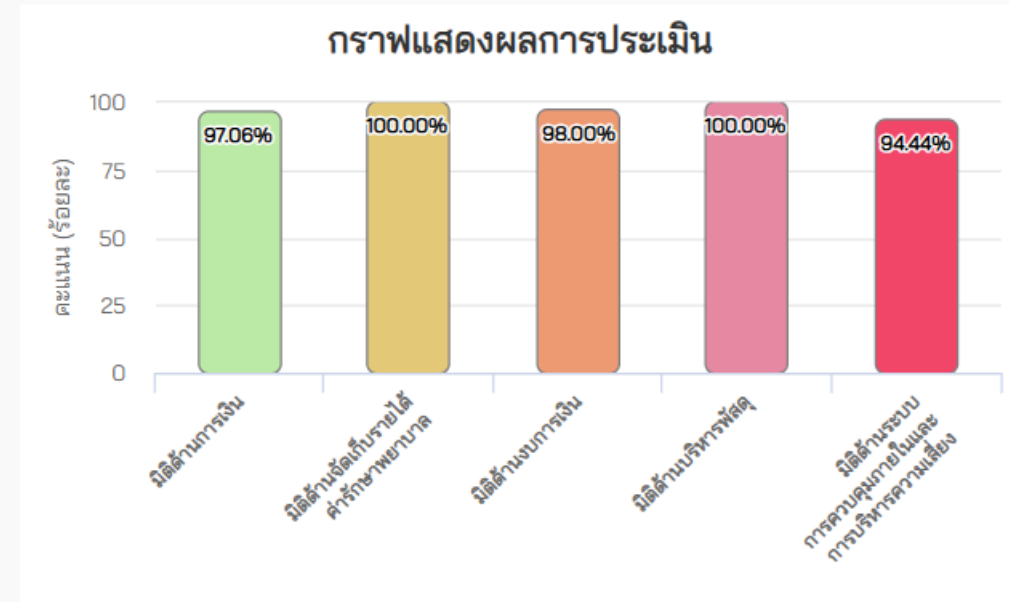
มิติ	เกณฑ์ประเมิน	ข้อตรวจพบ
การเงิน	- การเก็บรักษาเงินถูกต้องตามระเบียบและอยู่ในวงเงินเก็บรักษา	- เก็บรักษาเงินนอกงบประมาณประเภทเงินฝาก เกินวงเงินที่กระทรวงการคลัง
ควบคุมภายใน	- แบบติดตาม ปค.5	- ไม่ระบุสถานะการดำเนินงานให้ครบทุกความเสี่ยง

# โรงพยาบาลสำโรงทาบ

โรงพยาบาลชุมชน

ปีงบประมาณ พ.ศ. 2568 ไตรมาส 1-2

ลำดับ	ระบบ	จำนวน (ข้อ)	N/A	0.5	0 (ศูนย์)	ผลคะแนน	ร้อยละ (%)
1	แบบประเมินเพิ่มประสิทธิภาพการเงินการคลัง (มิติด้านการเงิน)	17	-	1	-	16.5	97.06
2	แบบประเมินเพิ่มประสิทธิภาพการเงินการคลัง (มิติด้านจัดเก็บรายได้คำรักษาพยาบาล)	7	-	-	-	7	100.00
3	แบบประเมินเพิ่มประสิทธิภาพการเงินการคลัง (มิติด้านงบการเงิน)	25	-	1	-	24.5	98.00
4	แบบประเมินเพิ่มประสิทธิภาพการเงินการคลัง (มิติด้านบริหารพัสดุ)	19	-	-	-	19	100.00
5	แบบประเมินเพิ่มประสิทธิภาพการเงินการคลัง (มิติด้านระบบการควบคุมภายในและการบริหารความเสี่ยง)	9	-	1	-	8.5	94.44
รวมทั้งสิ้น		77	0	3	0	75.5	98.05



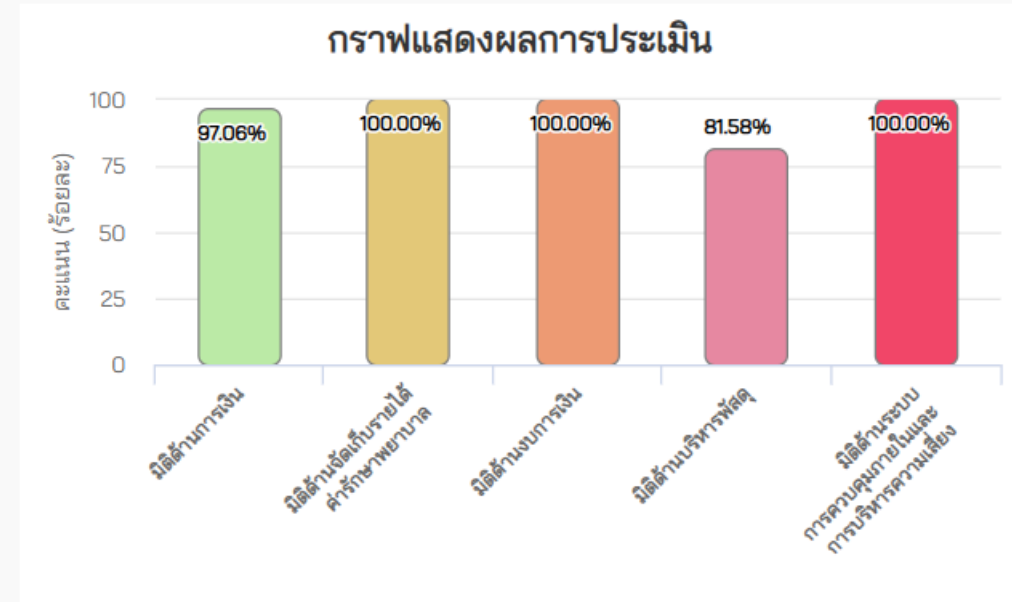
มิติ	เกณฑ์ประเมิน	ข้อตรวจพบ
การเงิน	- การเก็บรักษาเงินถูกต้องตามระเบียบและอยู่ในวงเงินเก็บรักษา	- เก็บรักษาเงินนอกงบประมาณประเภทเงินฝาก เกินวงเงินที่กระทรวงการคลัง
งบการเงิน	- การจัดส่งรายงานการรับ-จ่ายเงินบำรุงให้กองบริหารการคลัง ภายใน 60 วัน	- ไม่ได้แนบหนังสือจัดส่งรายงานการรับ-จ่ายเงิน
ควบคุมภายใน	- แบบรายงาน ปค.5	-โรงพยาบาลนำความเสี่ยงทุกระดับมาใส่ในรายงาน ปค.5

# โรงพยาบาลบัวเชด

โรงพยาบาลชุมชน

ปีงบประมาณ พ.ศ. 2568 ไตรมาส 1-2

ลำดับ	ระบบ	จำนวน (ข้อ)	N/A	0.5	0 (ศูนย์)	ผลคะแนน	ร้อยละ (%)
1	แบบประเมินเพิ่มประสิทธิภาพการเงินการคลัง (มิติด้านการเงิน)	17	-	1	-	16.5	97.06
2	แบบประเมินเพิ่มประสิทธิภาพการเงินการคลัง (มิติด้านจัดเก็บรายได้คำรักษาพยาบาล)	7	-	-	-	7	100.00
3	แบบประเมินเพิ่มประสิทธิภาพการเงินการคลัง (มิติด้านงบการเงิน)	25	-	-	-	25	100.00
4	แบบประเมินเพิ่มประสิทธิภาพการเงินการคลัง (มิติด้านบริหารพัสดุ)	19	-	7	-	15.5	81.58
5	แบบประเมินเพิ่มประสิทธิภาพการเงินการคลัง (มิติด้านระบบการควบคุมภายในและการบริหารความเสี่ยง)	9	-	-	-	9	100.00
รวมทั้งสิ้น		77	0	8	0	73	94.81



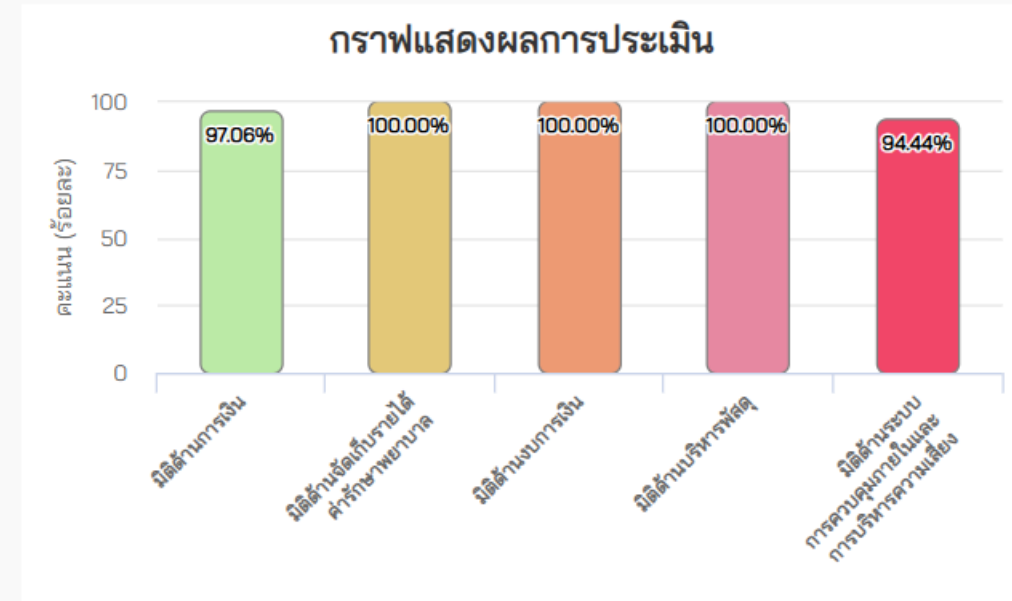
มิติ	เกณฑ์ประเมิน	ข้อตรวจพบ
การเงิน	- การเก็บรักษาเงินถูกต้องตามระเบียบและอยู่ในวงเงินเก็บรักษา	- เก็บรักษาเงินนอกงบประมาณประเภทเงินฝาก เกินวงเงินที่กระทรวงการคลัง
บริหารพัสดุ	- การจำหน่ายจ่ายโอน บริจาคและทำลายพัสดุ	- แนบเอกสารผิดปีงบประมาณ (2566)

# โรงพยาบาลพนมดงรัก เฉลิมพระเกียรติ 80 พรรษา

โรงพยาบาลชุมชน

ปีงบประมาณ พ.ศ. 2568 ไตรมาส 1-2

ลำดับ	ระบบ	จำนวน (ข้อ)	N/A	0.5	0 (ศูนย์)	ผล คะแนน	ร้อยละ (%)
1	แบบประเมินเพิ่มประสิทธิภาพการเงินการคลัง (มิติด้านการเงิน)	17	-	1	-	16.5	97.06
2	แบบประเมินเพิ่มประสิทธิภาพการเงินการคลัง (มิติด้านจัดเก็บรายได้คำรักษาพยาบาล)	7	-	-	-	7	100.00
3	แบบประเมินเพิ่มประสิทธิภาพการเงินการคลัง (มิติด้านงบการเงิน)	25	-	-	-	25	100.00
4	แบบประเมินเพิ่มประสิทธิภาพการเงินการคลัง (มิติด้านบริหารพัสดุ)	19	-	-	-	19	100.00
5	แบบประเมินเพิ่มประสิทธิภาพการเงินการคลัง (มิติด้านระบบการควบคุมภายในและการบริหารความเสี่ยง)	9	-	1	-	8.5	94.44
<b>รวมทั้งสิ้น</b>		<b>77</b>	<b>0</b>	<b>2</b>	<b>0</b>	<b>76</b>	<b>98.70</b>



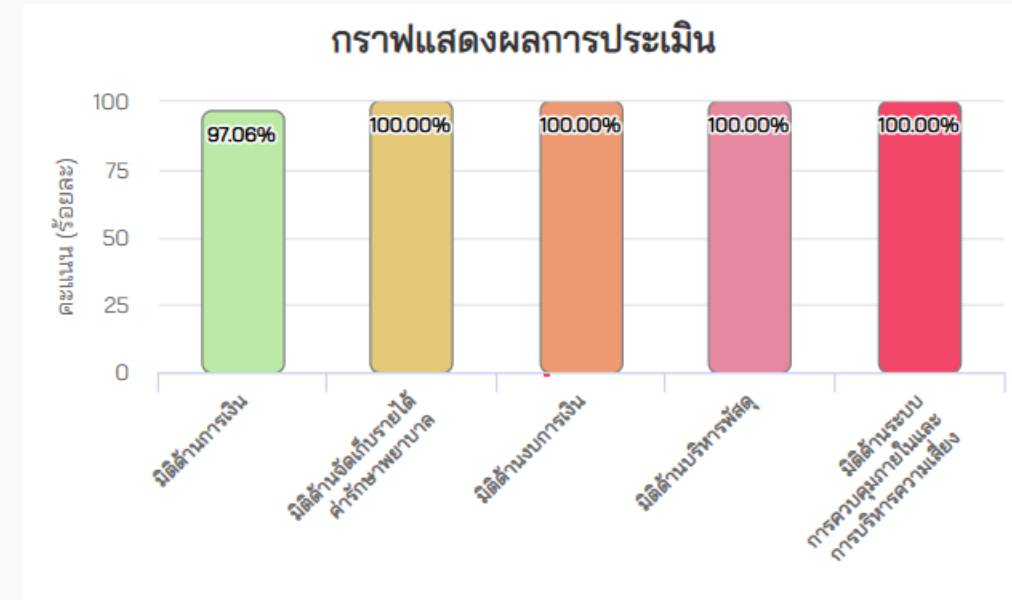
มิติ	เกณฑ์ประเมิน	ข้อตรวจพบ
การเงิน	- การเก็บรักษาเงินถูกต้องตามระเบียบและอยู่ในวงเงินเก็บรักษา	- เก็บรักษาเงินนอกงบประมาณประเภทเงินฝาก เกินวงเงินที่กระทรวงการคลัง
ควบคุมภายใน	- แบบรายงาน ปค.5	- ความเสี่ยงใน ปค.5 ไม่สอดคล้องกับตารางวิเคราะห์ความเสี่ยง

# โรงพยาบาลเขวาสินรินทร์

## โรงพยาบาลชุมชน

ปีงบประมาณ พ.ศ. 2568 ไตรมาส 1-2

ลำดับ	ระบบ	จำนวน (ข้อ)	N/A	0.5	0 (ศูนย์)	ผล คะแนน	ร้อยละ (%)
1	แบบประเมินเพิ่มประสิทธิภาพการเงินการคลัง (มิติด้านการเงิน)	17	-	1	-	16.5	97.06
2	แบบประเมินเพิ่มประสิทธิภาพการเงินการคลัง (มิติด้านจัดเก็บรายได้ค่ารักษาพยาบาล)	7	-	-	-	7	100.00
3	แบบประเมินเพิ่มประสิทธิภาพการเงินการคลัง (มิติด้านงบการเงิน)	25	-	-	-	25	100.00
4	แบบประเมินเพิ่มประสิทธิภาพการเงินการคลัง (มิติด้านบริหารพัสดุ)	19	-	-	-	19	100.00
5	แบบประเมินเพิ่มประสิทธิภาพการเงินการคลัง (มิติด้านระบบการควบคุมภายในและการบริหารความเสี่ยง)	9	-	-	-	9	100.00
<b>รวมทั้งสิ้น</b>		<b>77</b>	<b>0</b>	<b>1</b>	<b>0</b>	<b>76.5</b>	<b>99.35</b>



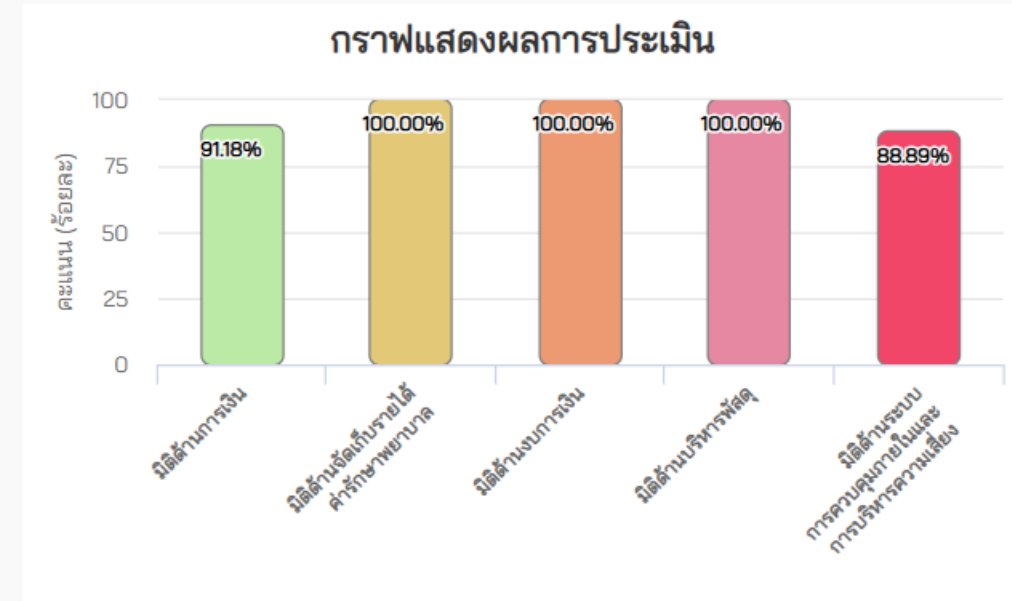
มิติ	เกณฑ์ประเมิน	ข้อตรวจพบ
การเงิน	- การเก็บรักษาเงินถูกต้องตามระเบียบและอยู่ในวงเงินเก็บรักษา	- เก็บรักษาเงินนอกงบประมาณประเภทเงินฝาก เกินวงเงินที่กระทรวงการคลัง

# โรงพยาบาลศรีนครินทร์

โรงพยาบาลชุมชน

ปีงบประมาณ พ.ศ. 2568 ไตรมาส 1-2

ลำดับ	ระบบ	จำนวน (ข้อ)	N/A	0.5	0 (ศูนย์)	ผลคะแนน	ร้อยละ (%)
1	แบบประเมินเพิ่มประสิทธิภาพการเงินการคลัง (มิติด้านการเงิน)	17	-	1	1	15.5	91.18
2	แบบประเมินเพิ่มประสิทธิภาพการเงินการคลัง (มิติด้านจัดเก็บรายได้คำรภัษาพยาบาล)	7	-	-	-	7	100.00
3	แบบประเมินเพิ่มประสิทธิภาพการเงินการคลัง (มิติด้านงบการเงิน)	25	-	-	-	25	100.00
4	แบบประเมินเพิ่มประสิทธิภาพการเงินการคลัง (มิติด้านบริหารพัสดุ)	19	-	-	-	19	100.00
5	แบบประเมินเพิ่มประสิทธิภาพการเงินการคลัง (มิติด้านระบบการควบคุมภายในและการบริหารความเสี่ยง)	9	-	2	-	8	88.89
<b>รวมทั้งสิ้น</b>		<b>77</b>	<b>0</b>	<b>3</b>	<b>1</b>	<b>74.5</b>	<b>96.75</b>



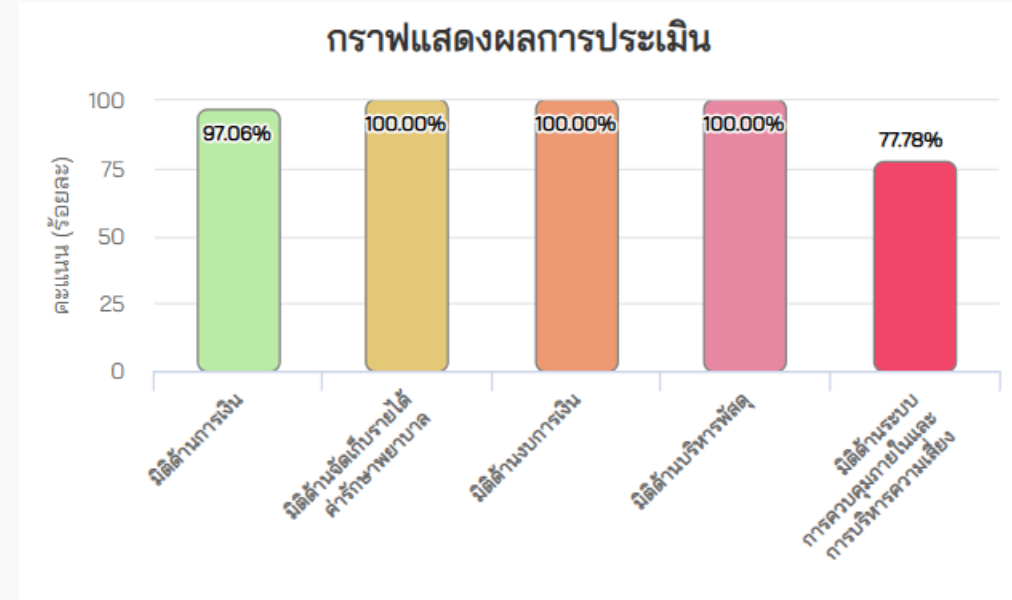
มิติ	เกณฑ์ประเมิน	ข้อตรวจพบ
การเงิน	- การเก็บรักษาเงินถูกต้องตามระเบียบและอยู่ในวงเงินเก็บรักษา - การรับเงิน (รับชำระเงินด้วยเครื่องรับชำระเงิน)	- เก็บรักษาเงินนอกงบประมาณประเภทเงินฝาก เกินวงเงินที่กระทรวงการคลัง - ไม่ได้แนบหลักฐานการชำระเงิน
ควบคุมภายใน	- แบบรายงาน ปค.5 - แบบติดตาม ปค.5	- ความเสี่ยงใน ปค.5 ไม่สอดคล้องกับตารางวิเคราะห์ความเสี่ยง - ความเสี่ยงในแบบติดตาม ปค.5 ไม่สอดคล้องกับ ปค.5 ในปีงบประมาณที่ผ่านมา

# โรงพยาบาลโนนนารายณ์

โรงพยาบาลชุมชน

ปีงบประมาณ พ.ศ. 2568 ไตรมาส 1-2

ลำดับ	ระบบ	จำนวน (ข้อ)	N/A	0.5	0 (ศูนย์)	ผลคะแนน	ร้อยละ (%)
1	แบบประเมินเพิ่มประสิทธิภาพการเงินการคลัง (มิติด้านการเงิน)	17	-	1	-	16.5	97.06
2	แบบประเมินเพิ่มประสิทธิภาพการเงินการคลัง (มิติด้านจัดเก็บรายได้คำรักษาพยาบาล)	7	-	-	-	7	100.00
3	แบบประเมินเพิ่มประสิทธิภาพการเงินการคลัง (มิติด้านงบการเงิน)	25	-	-	-	25	100.00
4	แบบประเมินเพิ่มประสิทธิภาพการเงินการคลัง (มิติด้านบริหารพัสดุ)	19	-	-	-	19	100.00
5	แบบประเมินเพิ่มประสิทธิภาพการเงินการคลัง (มิติด้านระบบการควบคุมภายในและการบริหารความเสี่ยง)	9	-	2	1	7	77.78
<b>รวมทั้งสิ้น</b>		<b>77</b>	<b>0</b>	<b>3</b>	<b>1</b>	<b>74.5</b>	<b>96.75</b>



มิติ	เกณฑ์ประเมิน	ข้อตรวจพบ
การเงิน	- การเก็บรักษาเงินถูกต้องตามระเบียบและอยู่ในวงเงินเก็บรักษา	- เก็บรักษาเงินนอกงบประมาณประเภทเงินฝาก เกินวงเงินที่กระทรวงการคลัง
ควบคุมภายใน	- ตารางวิเคราะห์ความเสี่ยง - แบบรายงาน ปค.5 - แบบติดตาม ปค.5	- ให้ค่าคะแนนความเสี่ยงไม่ครบ และไม่ระบุคะแนนความเสี่ยงอยู่ระดับใด - ขาดการนำข้อมูลความเสี่ยงของกลุ่มงานไปวิเคราะห์เป็นความเสี่ยงภาพรวมขององค์กร - แบบติดตาม ปค.5 ผิดปีงบประมาณ (2566)

การเก็บรักษาเงิน ตามหนังสือ สธ 0207 / ว 63 ลงวันที่ 11 มกราคม 2560

รายการ	วงเงินบำรุงที่เก็บรักษา(บาท) ตามหนังสือที่ สธ ๐๒๑๒/๕๑๙๐ ลว.๒๓ พ.ย. ๒๕๕๓		
	เงินสด	ฝากธนาคารพาณิชย์	ฝากคลัง
๑.สำนักงานสาธารณสุขจังหวัด	๑๐,๐๐๐.-	๕๐๐,๐๐๐.-	เงินฝากส่วนเกิน ๕๐๐,๐๐๐.- นำฝากคลังทั้งจำนวน
๒.โรงพยาบาลศูนย์	๕๐๐,๐๐๐.-	๒,๕๐๐,๐๐๐.-	เงินฝากส่วนเกิน ๒,๕๐๐,๐๐๐.- นำฝากคลังทั้งจำนวน
๓.โรงพยาบาลทั่วไป	๕๐๐,๐๐๐.-	๑,๕๐๐,๐๐๐.-	เงินฝากส่วนเกิน ๑,๕๐๐,๐๐๐.- นำฝากคลังทั้งจำนวน
๔.โรงพยาบาลชุมชน	๕๐๐,๐๐๐.-	๑,๐๐๐,๐๐๐.-	เงินฝากส่วนเกิน ๑,๐๐๐,๐๐๐.- นำฝากคลังทั้งจำนวน
๕.สถานอนามัย (รพ.สต.)			
๕.๑ ในท้องที่ที่มีธนาคาร	๕,๐๐๐.-	๕๐๐,๐๐๐.-	เงินฝากส่วนเกิน ๕๐๐,๐๐๐.- นำฝากคลังทั้งจำนวน
๕.๒ ในท้องที่ที่ไม่มีธนาคาร	๑๐,๐๐๐.-	๕๐๐,๐๐๐.-	เงินฝากส่วนเกิน ๕๐๐,๐๐๐.- นำฝากคลังทั้งจำนวน
๖. เงินบำรุงที่เกินวงเงินซึ่งเดิมเคยได้รับอนุญาตให้ฝากธนาคารประเภทประจำเพื่อหาดอกผลให้นำฝากคลังทั้งจำนวน			
๗. เงินบริจาค เงินช่วยเหลือจากต่างประเทศ และเงินค้ำประกันสัญญาต่างๆให้นำกลับฝากคลังทั้งจำนวน			