



**สรุปผลการดำเนินงานศูนย์ PHEOC จังหวัดสุรินทร์
รองรับภัยจากการสู้รบ**

CASE MANAGEMENT

สรุปสถานการณ์

ผู้บาดเจ็บ - เสียชีวิตในสถานการณ์ความไม่สงบไทย - กัมพูชา

พลเรือน ทั้งหมด 14 ราย

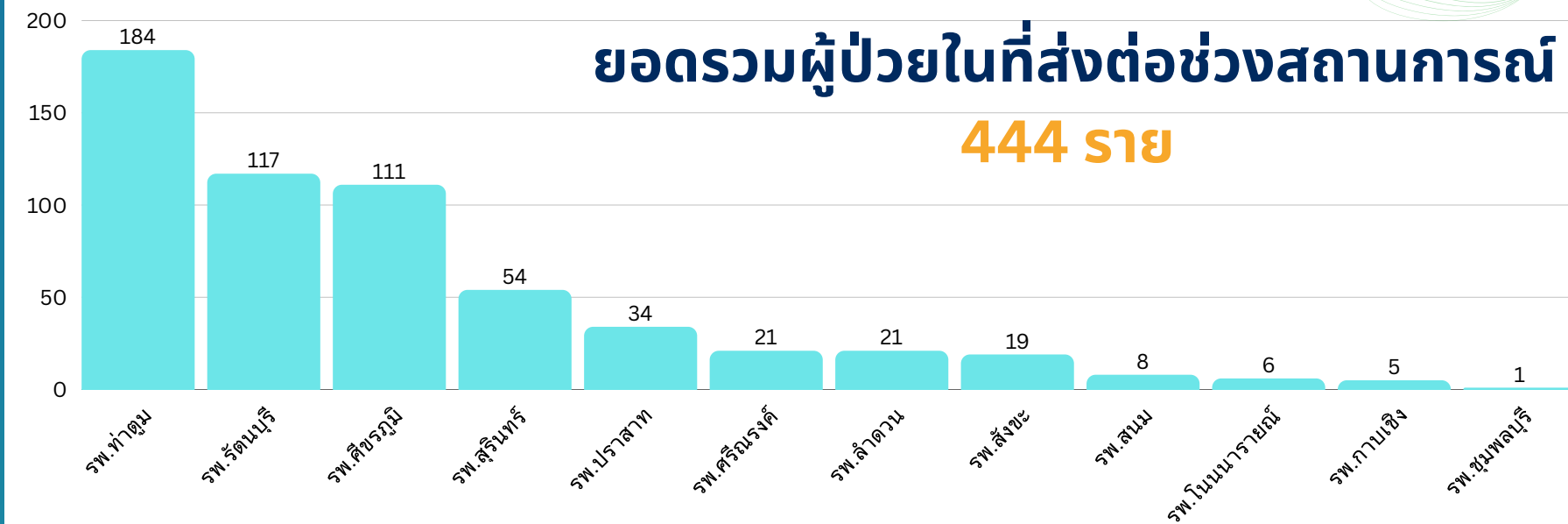
ผู้เสียชีวิต 4 ราย	<ul style="list-style-type: none"> • Direct cause 2 ราย อ.กาบเชิง 2 ราย • Indirect cause 2 ราย อ.พนมดงรัก 2 ราย 	ผู้บาดเจ็บ 10 ราย	บาดเจ็บสาหัส (sw.สุรินทร์) 1 บาดเจ็บปานกลาง 3 บาดเจ็บเล็กน้อย 6
---	---	--	--

ทหาร เสียชีวิตทั้งหมด 5 นาย

เสียชีวิต 5 นาย	<ul style="list-style-type: none"> • sw.สุรินทร์ 4 นาย • sw.ค่ายฯ 6 นาย 	คงรักษา 10 นาย
--	---	---

ข้อมูลวันที่ 13 ส.ค.68

ข้อมูล Refer In สะสม จังหวัดสุรินทร์ ในสถานการณ์ความไม่สงบไทย - กัมพูชา (24 ก.ค. - 12 ส.ค.68)



- sw.ท่าตูม 184 (ปราสาท 137, ลำดวน 29, สังขะ 18)
- sw.รัตนบุรี 117 (ปราสาท 51, สังขะ 11, ลำดวน 27, ศรีณรงค์ 27, ประโคนชัย 1)
- sw.ศีขรภูมิ 111 (สังขะ 86, ศรีณรงค์ 21, สำโรงทาบ 2, บัวเชด 2)
- sw.สุรินทร์ 54 (ปราสาท 39, พนมดงรัก 6, บัวเชด 2, จอมพระ 1, ศีขรภูมิ 1, สนม 1, ลำดวน 1, กาบเชิง 1, ศรีณรงค์ 1, สำโรงทาบ 1)
- sw.ปราสาท 33 (กาบเชิง 13, พนมดงรัก 7, บุรีรัมย์ 1, รวมแพทย์ 1, sw.สต. 2, sw.สนม 1, sw.ลำปลายมาศ 1, sw.สุรินทร์ 1)
- sw.ศรีณรงค์ 21 (บัวเชด 21)
- sw.ลำดวน 21 (กาบเชิง 21)
- sw.สังขะ 19 (ศรีณรงค์ 8, บัวเชด 11)
- sw.สนม 8 (สังขะ 4, ปราสาท 1, รัตนบุรี 3, สังขะ 3)
- sw.โนนนารายณ์ 6 (รัตนบุรี 6)
- sw.ชุมพลบุรี 1 (ท่าตูม 1)
- sw.กาบเชิง 5 (ศีขรภูมิ 1, โนน 1, รัตนบุรี 1, ปราสาท 1, สุรินทร์ 1)



• ข้อมูลเตียงแต่ละโรงพยาบาลให้รายงานทุกวัน จนถึง 30 กันยายน 2568



• sw.สต. ปิดบริการสูงสุด 51 แห่ง จาก 212 แห่ง ปัจจุบันเปิดครบทุกแห่ง

รายงานศักยภาพการดูแลผู้ป่วยที่ได้รับผลกระทบ

วันที่	เวลา	จำนวนรพ. ที่รับส่งต่อ (sw.)	เตียงผู้ป่วยวิกฤต (ICU)			เตียงผู้ป่วยทั่วไป		
			จำนวนเตียงทั้งหมด (เตียง)	ครองเตียงปัจจุบัน (เตียง)	คงเหลือ (เตียง)	จำนวนเตียงทั้งหมด (เตียง)	ครองเตียงปัจจุบัน (เตียง)	คงเหลือ (เตียง)
12 ส.ค.68	15.00 น.	13	110	73	37	2,412	1,542	870
sw.สุรินทร์			82	59	23			
sw.รัตนบุรี			8	6	2			
sw.ศีขรภูมิ			20	8	12			

วันที่	เวลา	อพยพผู้ป่วยใน	
		จำนวน (ราย)	sw.ที่รับดูแล
12 ส.ค.68	15.00 น.	461 (+8)	<ul style="list-style-type: none"> sw.สุรินทร์ 106 คน sw.ท่าตูม 147 คน sw.รัตนบุรี 99 คน sw.ลำดวน 2 คน sw.สำโรงทาบ 7 คน sw.ศรีณรงค์ 10 คน sw.ศีขรภูมิ 60 คน sw.โนนนารายณ์ 6 คน sw.บัวเชด 2 คน sw.สังขะ 11 คน sw.ชุมพลบุรี 1 คน sw.กาบเชิง 5 คน sw.ปราสาท 5 คน

การฟอกไต

ผู้ป่วยฟอกไต ที่ฟอกที่ รพ ปราสาท		212	คน
สถานที่ฟอก	รพ.สุรินทร์	45	คน
	รพ.จอมพระ	67	คน
	รพ.รัตนบุรี	77	คน
	รพ.ศีขรภูมิ	3	คน
	รวมฟอกในจังหวัด	192	คน
อพยพไปต่างจังหวัด		19	คน
ปฏิเสธการรักษา		1	คน

สถานพยาบาลที่ได้รับผลกระทบ

สถานพยาบาล	ปิดบริการ	เปิดบริการบางส่วน	เปิดบริการ 100%
โรงพยาบาลพนมดงรักเฉลิมพระเกียรติฯ	24 ก.ค. 2568	14 ส.ค. 2568 (ER 08.00 - 16.00 น.)	
โรงพยาบาลทาบเชิง	24 ก.ค. 2568	3 ส.ค. 2568	13 ส.ค. 2568
โรงพยาบาลปราสาท	25 ก.ค. 2568 (เปิด ER) 27 ก.ค. 2568	31 ก.ค. 2568	13 ส.ค. 2568
โรงพยาบาลสังขะ	26 ก.ค. 2568 เวลา 15.30 น.	29 ก.ค. 2568	13 ส.ค. 2568
โรงพยาบาลบัวเชด	26 ก.ค. 2568 เวลา 20.00 น.	29 ก.ค. 2568	13 ส.ค. 2568

สถานพยาบาลที่ได้รับผลกระทบ

	รพ.สต.ทั้งหมด (แห่ง)	รพ.สต. ที่ปิดบริการ (แห่ง)	วันที่เปิดให้บริการครบทุกแห่ง
อำเภอพนมดงรัก	7	7	13 ส.ค. 2568
อำเภอกาบเชิง	10	10	9 ส.ค. 2568
อำเภอปราสาท	23	13	2 ส.ค. 2568
อำเภอส่งพะ	18	12	9 ส.ค. 2568
อำเภอนิวเซต	9	9	7 ส.ค. 2568
รวม		51	

ข้อมูลผู้ป่วยจังหวัดสุรินทร์



ข้อมูลผู้ป่วย IPD

จำนวนเตียงทั้งหมด 2,412 เตียง
 ครองเตียง 1,542 เตียง
 เตียงว่าง **870** เตียง



ข้อมูลแยกตามประเภทผู้ป่วย

ผู้ป่วยสีเขียว 926 คน
 ผู้ป่วยสีเหลือง 597 คน
 ผู้ป่วยสีแดง 134 คน
รวม 1,657 คน



ผู้ป่วยที่ให้ O2 = 195 คน

(ข้อมูล 12 ส.ค. 68)

ลำดับ	โรงพยาบาล	เตียงผู้ป่วยทั่วไป (IPD)			ประเภทผู้ป่วย (ผู้ป่วยในทั้งหมด + ผู้ป่วยที่รับย้าย จาก sw.อื่น ที่ยังนอน admitted)			รวม	ผู้ป่วยที่ยัง ให้ออกซิเจน
		จำนวน (เตียง)			ผู้ป่วย สีเขียว (คน)	ผู้ป่วย สีเหลือง (คน)	ผู้ป่วย สีแดง (คน)		
		ทั้งหมด	ครอง เตียง	คงเหลือ					
1	sw.สุรินทร์	914	650	264	556	144	57	757	102
2	sw.ปราสาท	190	138	52	8	100	30	138	28
3	sw.กาบเชิง	30	18	12	0	18	0	18	3
4	sw.พนมดงรัก								
5	sw.บัวเชด	46	22	24	9	8	5	22	0
6	sw.สังขะ	113	113	0	71	40	2	113	7
7	sw.รัตนบุรี	160	79	81	44	27	8	79	8
8	sw.ชุมพลบุรี	60	41	19	0	34	7	41	7
9	sw.ท่าตูม	200	74	126	4	63	7	74	8
10	sw.จอมพระ	60	19	41	10	8	1	19	3
11	sw.ศรีณรงค์	48	25	23	15	8	2	25	2
12	sw.ศีขรภูมิ	277	214	63	141	71	10	222	18
13	sw.ลำโรงท่า	66	33	33	19	14	0	33	7
14	sw.สนม	39	26	13	6	18	2	26	0
15	sw.โนนนารายณ์	50	25	25	15	10	0	25	0
16	sw.ลำดวน	105	48	57	28	17	3	48	1
17	sw.เขวาสินรินทร์	54	17	37	0	17	0	17	1
	รวม	2,412	1,542	870	926	597	134	1,657	195



ข้อมูลจากการสำรวจความเสียหาย

วันที่	หน่วยงาน/รายการ/อาคาร/รายละเอียดความเสียหาย	มูลค่าความเสียหาย
3/8/2025	รพ.พบบตงรักเฉลิมพระเกียรติ 80 พรรษา 1. อาคารภูมิพัฒน์ เสียหายครึ่งอาคาร ราคาประเมินประมาณ 7,000,000 บาท 2. อาคารขวัญภูมินทร์ เสียหายบางส่วน ราคาประเมินประมาณ 7,000,000 บาท 3. อาคารหลวงตารอด เสียหายบางส่วน ราคาประเมินประมาณ 15,000,000 บาท 4. แพลตพยาบาล 3 ชั้น ราคาประเมินประมาณ 15,000,000 บาท 5. หลังคาห้องน้ำ ราคาประเมินประมาณ 300,000 บาท 6. ป้อมยาม ราคาประเมินประมาณ 150,000 บาท 7. ป้ายทางออกหน้า รพ. ราคาประเมินประมาณ 200,000 บาท 8. หลังคา หน้าอาคารขวัญภูมินทร์ ราคาประเมินประมาณ 200,000 บาท 9. หลังคาที่จอดรถข้างแพลตพยาบาล ราคาประเมินประมาณ 200,000 บาท	ประมาณ 45,050,000 บาท

อาคารภูมิพัฒน์



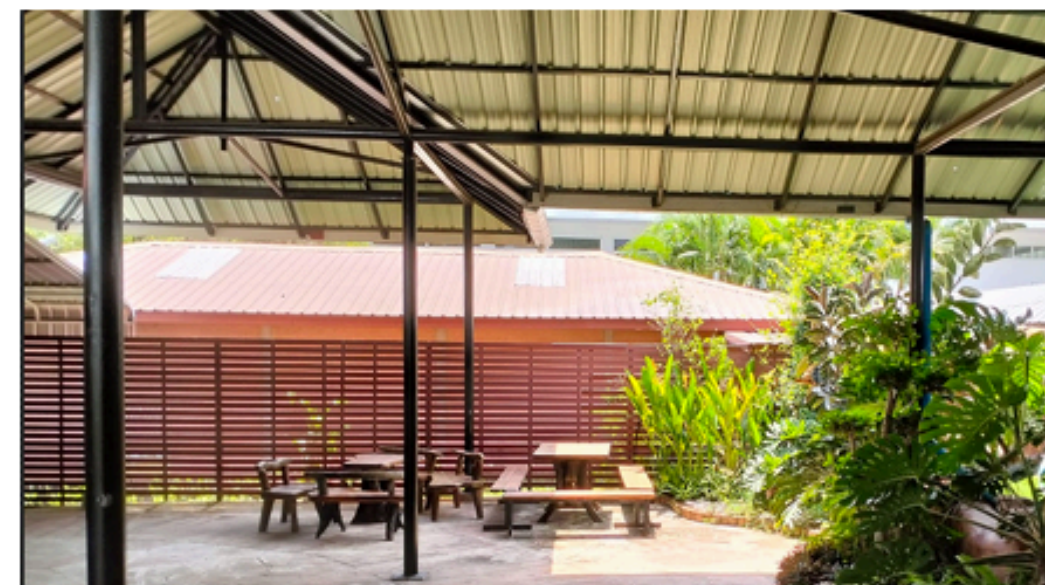
อาคารหลวงตารอด



แพลตพยาบาล 3 ชั้น



หลังคาห้องน้ำ



อาคารขวัญภูมินทร์



ข้อมูลจากการสำรวจความเสียหาย (ต่อ)

โรงพยาบาลพนมดงรักเฉลิมพระเกียรติ 80 พรรษา จังหวัดสุรินทร์

อาคารภูมิพัฒน์



อาคารหลวงตารอด



หลังคาที่จอดรข้างแฟลตพยาบาล



อาคารงวัญภูมินทร์



แฟลตพยาบาล 3 ชั้น



หลังคา หน้าอาคารงวัญภูมินทร์



ป้อมยาม



ป้ายทางออกหน้า รพ.



ข้อมูลจากการสำรวจความเสียหาย (ต่อ)

โรงพยาบาลส่งเสริมสุขภาพตำบลจ๊กแดก
อำเภอพนมดงรัก จังหวัดสุรินทร์
มูลค่าความเสียหาย 6,000 บาท

โรงพยาบาลส่งเสริมสุขภาพตำบลบ้านรัตนแดง
อำเภอปราสาท จังหวัดสุรินทร์
มูลค่าความเสียหาย 1,000 บาท

โรงพยาบาลส่งเสริมสุขภาพตำบลจ๊กแดก อำเภอพนมดงรัก จังหวัดสุรินทร์

หลอดไฟในอาคารหลุดจากขั้ว

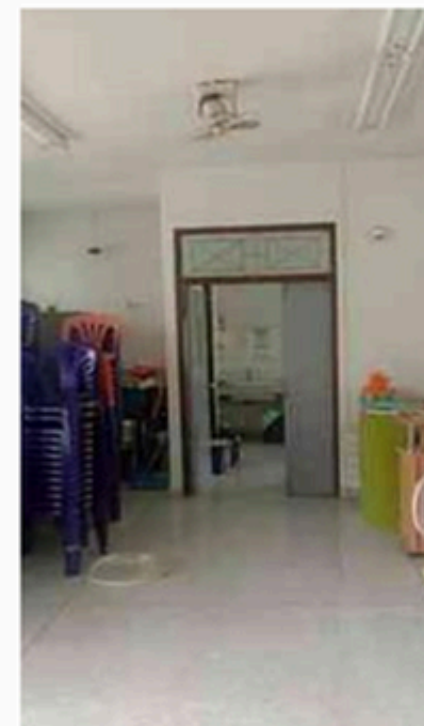


ผนังอาคารร้าวและสีหลุดร่อน



โรงพยาบาลส่งเสริมสุขภาพตำบลบ้านรัตนแดง อำเภอปราสาท จังหวัดสุรินทร์

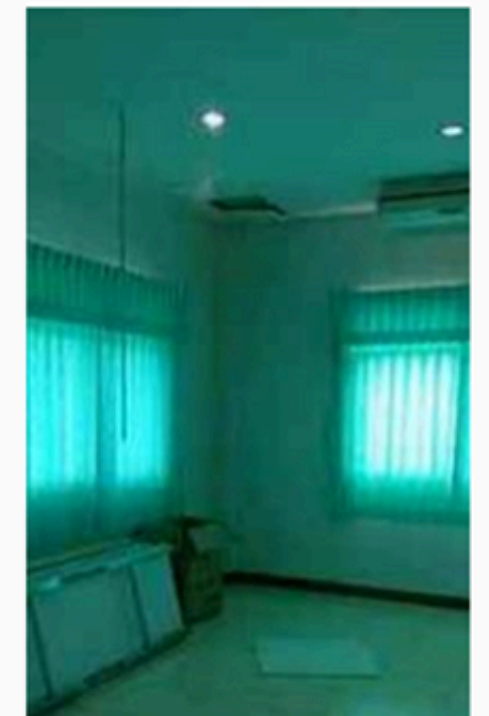
แตรงพัดลมหลุด



รางไฟหลุด



แผ่นปิดฝ้าหลุด



ผลการดำเนินงานศูนย์พักพิงชั่วคราว จังหวัดสุรินทร์

จังหวัดสุรินทร์
เปิดศูนย์

154 แห่ง

รองรับผู้อพยพจาก
5 อำเภอ ได้แก่

- อำเภอพนมดงรัก
- อำเภอกาบเชิง
- อำเภอสังขะ
- อำเภอปราสาท
- อำเภอบัวเชด

*ยอดผู้อพยพนอกศูนย์ฯ (ไปบ้านญาติ/ต่างจังหวัด)
สูงสุด 45,429 คน

ยอดผู้อพยพสูงสุด

55,867 คน

ศูนย์พักพิงขนาดใหญ่ 3 แห่ง

ระยะเวลา
เปิดศูนย์ ๙

17 วัน

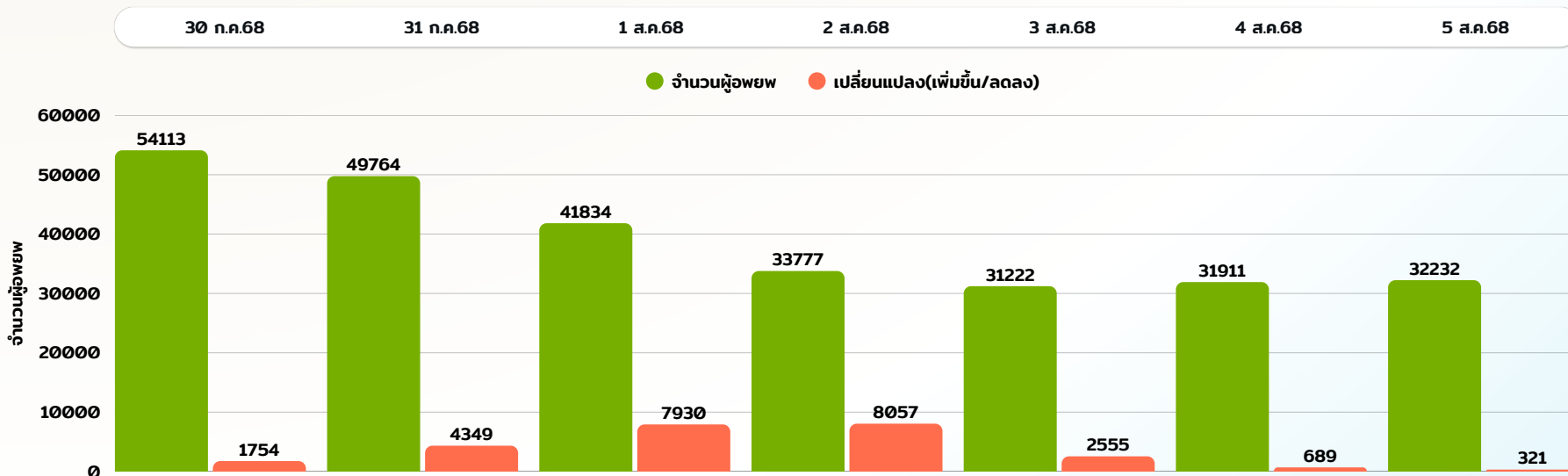
*ขนาดศูนย์พักพิง

L 3 แห่ง
(>2,000 คน)

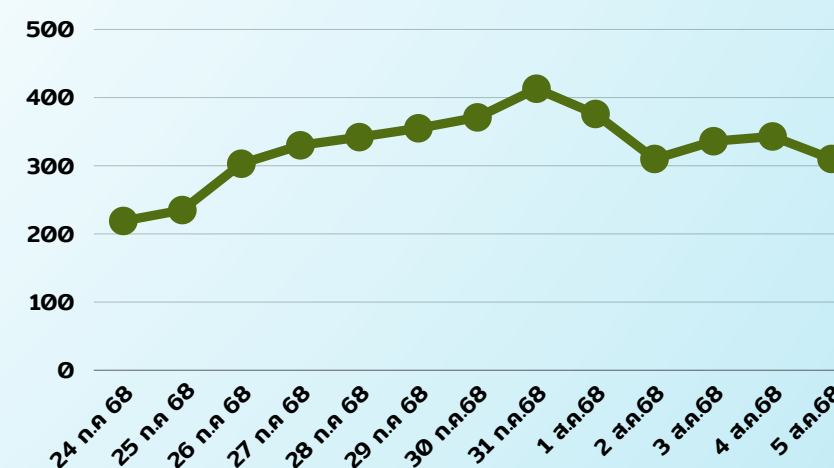
M 3 แห่ง
(1,000-2,000 คน)

S 148 แห่ง
(<1,000 คน)

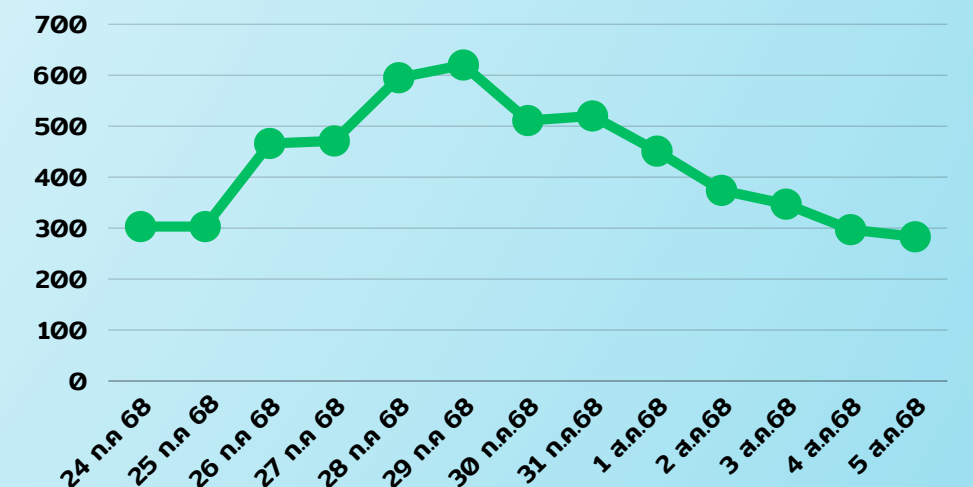
จำนวนผู้อพยพ ในศูนย์พักพิงฯ



จำนวนผู้ป่วยติดเตียง/ภาวะพึ่งพิง (คน)



เจ้าหน้าที่ (คน)





ภารกิจ: MERT / Mini MERT

นพ.คณยวิทย์ พึ่งประเสริฐ

สรุปผลการปฏิบัติการแพทย์ฉุกเฉิน

วันที่ 24 กรกฎาคม - 9 สิงหาคม 2568

Search Capacity

ภารกิจทีมปฏิบัติการจ.สุรินทร์

- ทีม MERT 2 ทีม
- ทีม Mini MERT 17 ทีม
- EMS 157 ทีม
- ทีม Sky doctor 2 ทีม
- Ambulance 90 คัน

- 🚚 ตรวจสอบในศูนย์พักพิง
- 🚑 เคลื่อนย้ายผู้บาดเจ็บ/ผู้ป่วย
- 🚑 ตั้งจุดรักษาพยาบาลเคลื่อนที่
- 🚑 คัดแยกผู้บาดเจ็บ (Triage)
- 🚑 ส่งต่อผู้ป่วยที่มีภาวะฉุกเฉิน

MERT ในจังหวัด	MERT ภายนอก	Mini MERT ในจังหวัด	Mini MERT นอกจังหวัด	ALS ภารกิจ MERT / Mini MERT	ALS เคลื่อนย้ายผู้ป่วย	BLS	Sky Doctor
2	10	17	47	76	90	157	1

ตรวจรักษา	Refer	ผู้ป่วยติดเตียง/เปราะบาง	สถานที่ปฏิบัติงาน
7,130	354	2,077	17 แห่ง / 21 จุด

Stroke

AGE 10.3%

Injury

URI 29.7%

Influenza A infection 18.3%

5 ลำดับ โรค/กลุ่มโรค ที่รักษา

COVID-19

pneumonia

5 โรค/กลุ่มโรค สำคัญที่ Refer

12

Muscle strain 18.6%

common cold 23.1%

Seizure



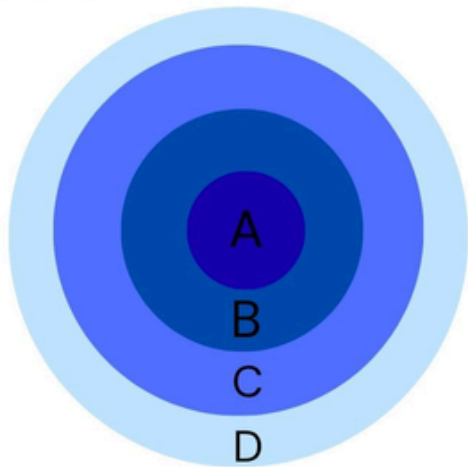
ผลการดำเนินการ MCATT SURIN - 18 TEAM



แผนการดำเนินงานด้านสุขภาพจิต สถานการณ์ภัยสงครามชายแดนไทย - กัมพูชา

นิยาม

- กลุ่ม A
 - A1 : ญาติผู้เสียชีวิต (ชื่อผู้เสียชีวิต)
 - A2 : ผู้บาดเจ็บ
 - A3 : ญาติผู้สูญหาย
- กลุ่ม B
 - B1 : ญาติผู้บาดเจ็บ
 - B2 : บุคลากรทางการแพทย์ ที่ถูกโจมตี/อยู่ในเหตุการณ์
 - B3 : บุคคลที่อยู่ในเหตุการณ์การโจมตี
- กลุ่ม C
 - C1 : ผู้ป่วยในที่ได้รับการเคลื่อนย้ายจากสถานการณ์
 - C2 : ประชาชนที่ต้องอพยพเนื่องจากอยู่ในพื้นที่ไม่ปลอดภัย
 - C3 : Helper
- กลุ่ม D : ประชาชนทั่วไปนอกพื้นที่ประสบภัย



ผลการประเมิน/เยียวยาจิตใจ

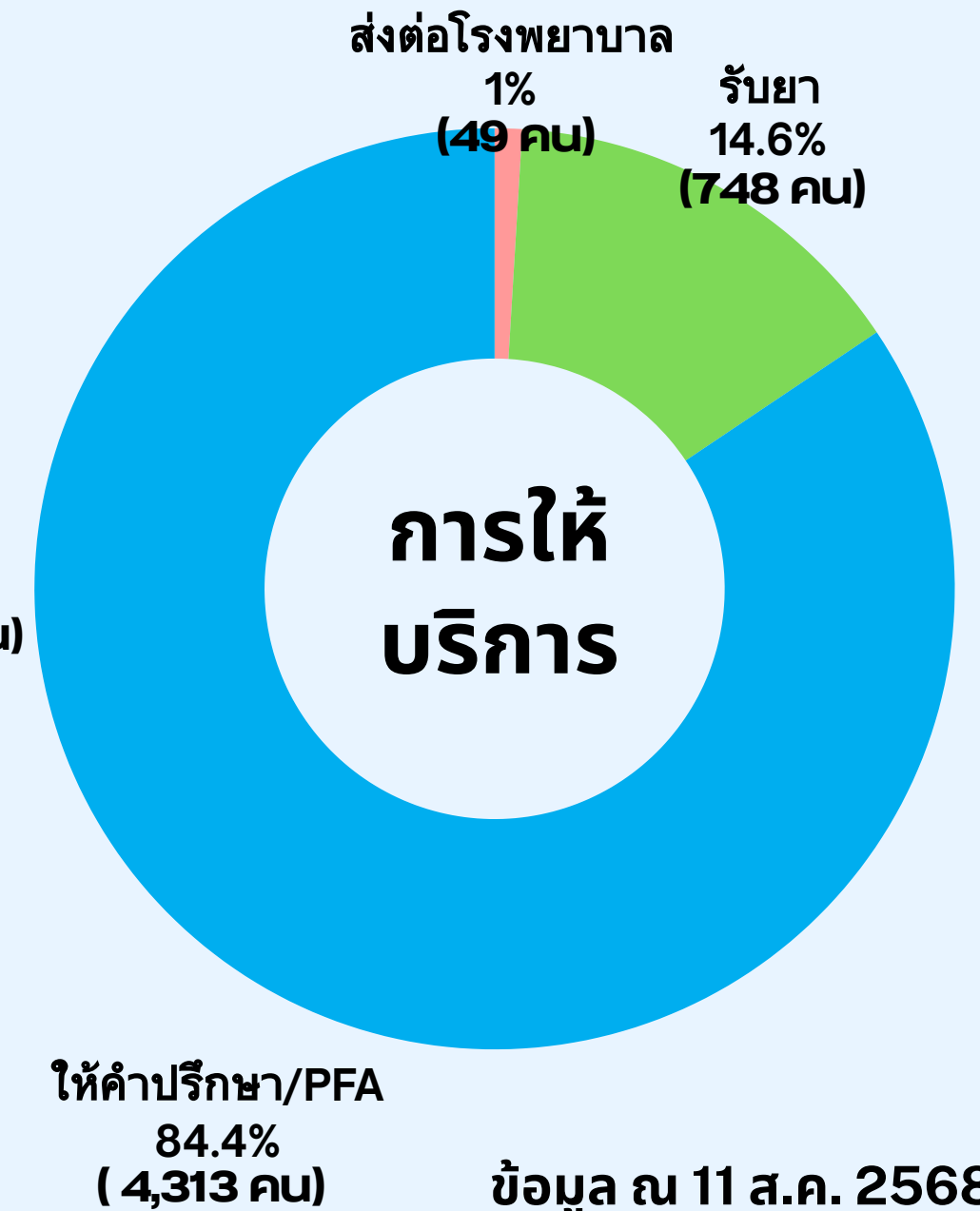
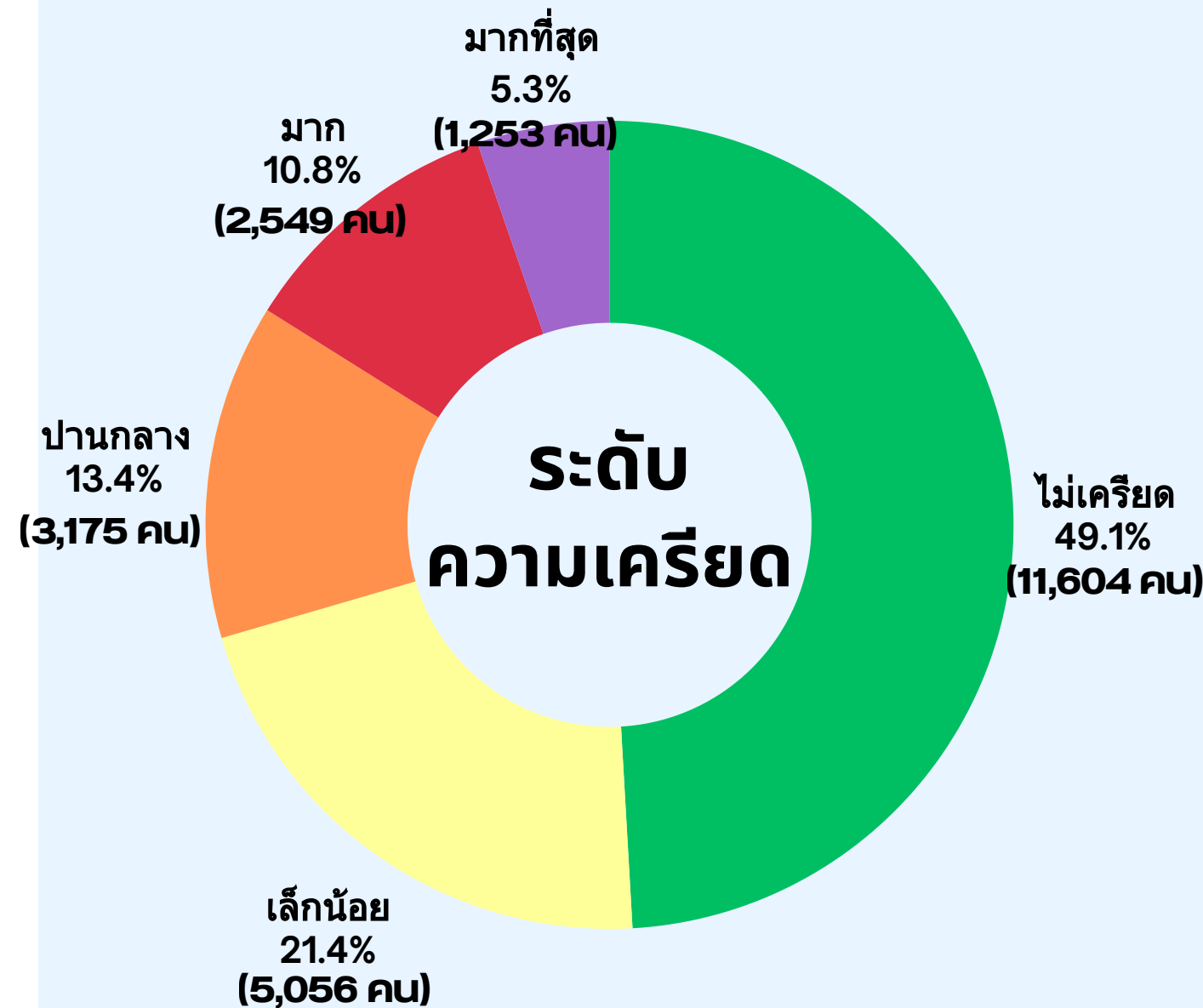
รู้สึกทุกขใจ จนไม่อยากมีชีวิตอยู่
เสี่ยงฆ่าตัวตาย
 187 คน (0.79%)



23,637 คน

*ใช้ข้อมูลจากลิงค์ลงข้อมูล Google from กรมสุขภาพจิต

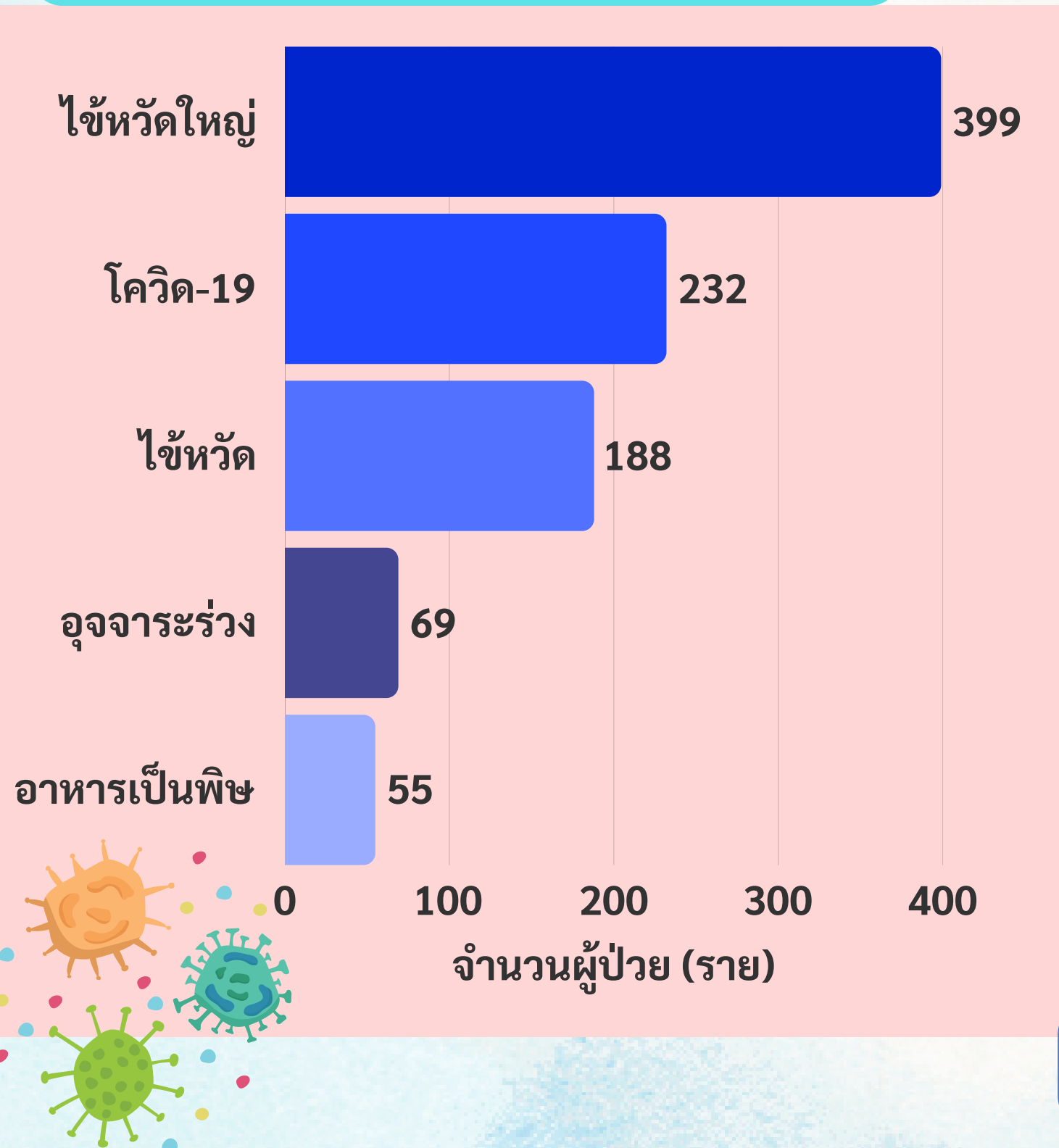
10 สิงหาคม 2568 ข้อมูล สละสม 17 วัน



ข้อมูล ณ 11 ส.ค. 2568

ภารกิจปฏิบัติการสอบสวนควบคุมโรค (JOINT INVESTIGATION TEAM : JIT)

5 อันดับโรคติดต่อที่พบในศูนย์พักพิง



ควบคุมโรค 131 เหตุการณ์

รับแจ้งข่าวการระบาดของโรคติดต่อในศูนย์พักพิง

- แหล่งที่มา
- Line : JIT เฉพาะกิจ
 - ฐานข้อมูล สคร.9

ภารกิจ JIT
ตรวจสอบข่าว-สอบสวน-ควบคุมโรค
รายงานสถานการณ์ประจำวัน

สนับสนุนทีมลงพื้นที่
สคร.9 / ศตม.9.3 / CDCU

- สนับสนุนเวชภัณฑ์/อุปกรณ์ป้องกันควบคุมโรค
- ประสานขอสนับสนุนทรัพยากร

ทีมพื้นที่

สอบสวน+ควบคุมโรค

ระบาดต่อเนื่อง

เพิ่มทีมสนับสนุน+ทรัพยากร

รายงานเหตุการณ์เบื้องต้นผ่าน Line : JIT เฉพาะกิจ

ควบคุมโรคได้

ระบาดต่อเนื่อง

รายงานสถานการณ์รายวัน

ผลการดำเนินงาน

ทีมจังหวัด+ทีมสนับสนุน ลงพื้นที่ 24 ศูนย์ / 9 อำเภอ

กิจกรรม

- สำรวจการจัดการห้องน้ำ ห้องส้วม สิ่งปฏิกูล ขยะติดเชื่อและขยะทั่วไป
- ตรวจคลอรีนอิสระในน้ำอุปโภค
- ตรวจเชื้อโคลิฟอร์มแบคทีเรียในอาหาร ภาชนะอุปกรณ์ และมือผู้สัมผัสอาหาร



การบริหารจัดการกำลังคน

1. ได้รับความร่วมมือจาก HR ของหน่วยงานทุกแห่งที่มีการปิดบริการ หรือปิดบริการบางส่วน 5 อำเภอ ในการรายงานจำนวนบุคลากรปฏิบัติงานประจำวัน
2. ได้รับความสนับสนุนอัตรากำลังเสริมจากหน่วยงานภายนอกจังหวัด
 - ทีม MCATT เขตสุขภาพที่ 9 จำนวน 9 ทีม
 - ทีม MERT / Mini MERT
นอกเขตสุขภาพที่ 9 จำนวน 11 ทีม
ในเขตสุขภาพที่ 9 จำนวน 46 ทีม
3. ได้รับความสนับสนุนอัตรากำลังเสริมช่วยปฏิบัติงานในรพ. จำนวน 329 คน
 - ช่วยปฏิบัติงานรพ.รัตนบุรี 76 คน ,รพ.ท่าตูม 208 คน, รพ.สุรินทร์ 45 คน
4. การ Check in ยืนยันตัวตนผ่านระบบ ยังดำเนินการไม่ครบ 100%

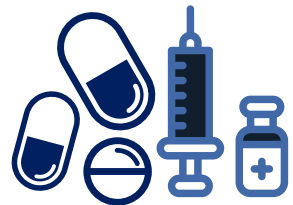


ภาพรวมภารกิจ Logistics

ผลการดำเนินงาน

ผู้สนับสนุน/บริจาค 161 ราย รวม 43,126 pack

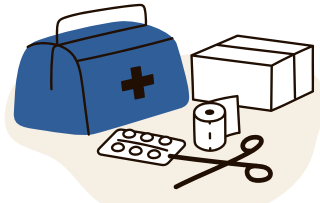
ยา/สมุนไพร : 22,568



วัสดุควบคุมโรค : 8,806



เวชภัณฑ์ : 10,522



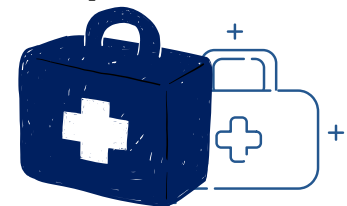
วัสดุสิ่งแวดล้อม : 1,111



ครุภัณฑ์ทางการแพทย์ : 15



วัสดุอื่นๆ : 104



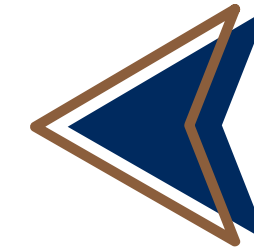
จำนวนรถที่ใช้ในภารกิจ 170 รอบ

รับสนับสนุนเภสัชกรช่วยภารกิจ จากนครราชสีมา/ชัยภูมิ รวม 32 คน



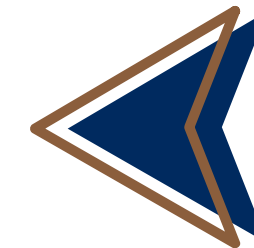
จุดประสานงานหลัก : สสจ.สุรินทร์

- การวางแผนล่วงหน้าชัดเจน
- ระบบรายงานและสื่อสารทันสมัย (Google Sheet, Line, Canva)
- มีความร่วมมือจากหลายหน่วย (โรงพยาบาล, เขตสุขภาพ, ภาคเอกชน)
- เจ้าหน้าที่ภาคสนามประเมินความต้องการจริง

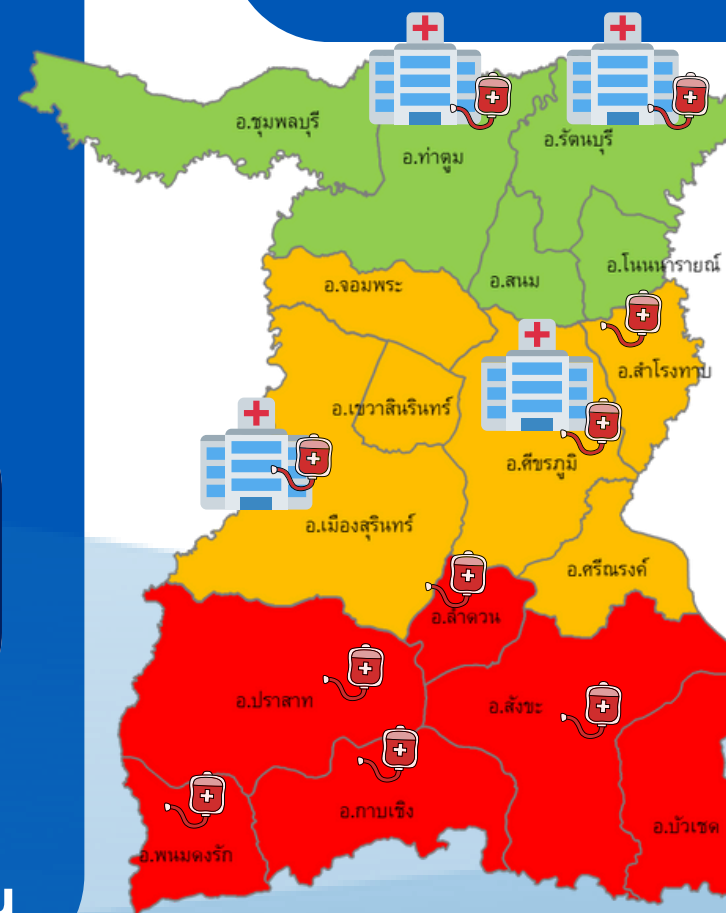


ปัจจัยความสำเร็จหลัก

- รายการยา/เวชภัณฑ์ยังไม่ครอบคลุม
- ระบบ IT support รวมข้อมูลยังไม่ชัดเจน
- เวชภัณฑ์บริจาคบางส่วนหมดอายุ/ไม่ตรงสเปค
- พื้นที่คลัง EOC ไม่เพียงพอ
- ข้อมูลจากภารกิจอื่นไม่มีช่องทางให้ทราบแบบ real-time



GAP / จุดอ่อน



ข้อเสนอแนะเพื่อแผนพัฒนา

ระบบ/กระบวนการ

- พัฒนาระบบ Logistics Platform กลาง ที่เชื่อมกล่องภารกิจแบบ real-time
- ทำ Spec/Standard เวชภัณฑ์รับบริจาค ป้องกันของหมดอายุ
- วางแผนคลังล่วงหน้า + สำรองคลังชั่วคราวในภาวะฉุกเฉิน

ข้อมูลและการสื่อสาร

- บูรณาการข้อมูลคลังยา กับ ข้อมูลภารกิจภาคสนาม (ร่วมกับกล่องภารกิจอื่น)
- ใช้ Dashboard กลาง สำหรับการตัดสินใจของผู้บริหาร
- จัดทำ แบบฟอร์มประเมินความต้องการอัตโนมัติ

ความร่วมมือ

- จัดระบบเชื่อมแผนร่วม (TTX) เป็นประจำ



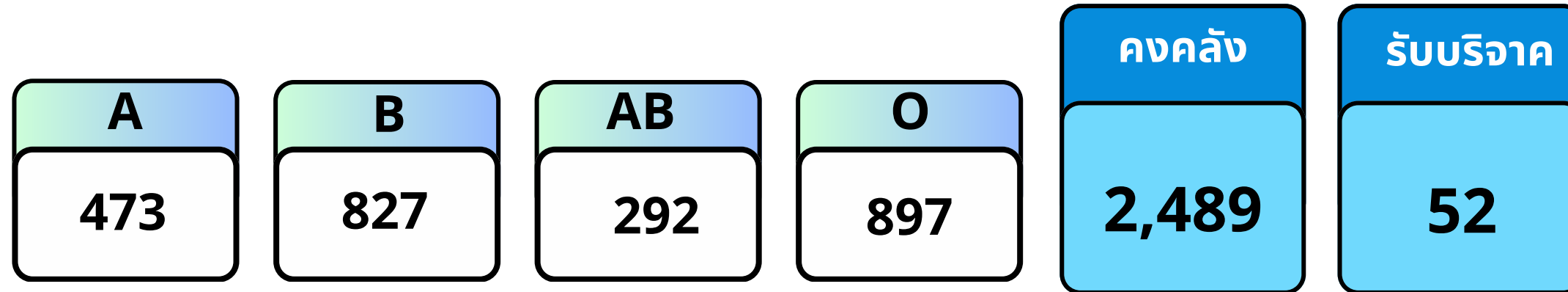
คลังเลือด 10 แห่ง



sw.NODE คลังสำรอง

สถานการณ์คลังเลือด จังหวัดสุรินทร์ ณ โรงพยาบาล 10 แห่ง

กลุ่มภารกิจด้านการสำรองวัสดุ เวชภัณฑ์ และส่งกำลังบำรุง
(Logistics & Stockpiling)



รวม
2,541

ใช้เฉลี่ย/วัน >>

95

วันนี้ใช้จำนวน >>

66

● เพียงพอสำหรับ 27 วัน

1 จุดรับบริจาค : รพสุรินทร์

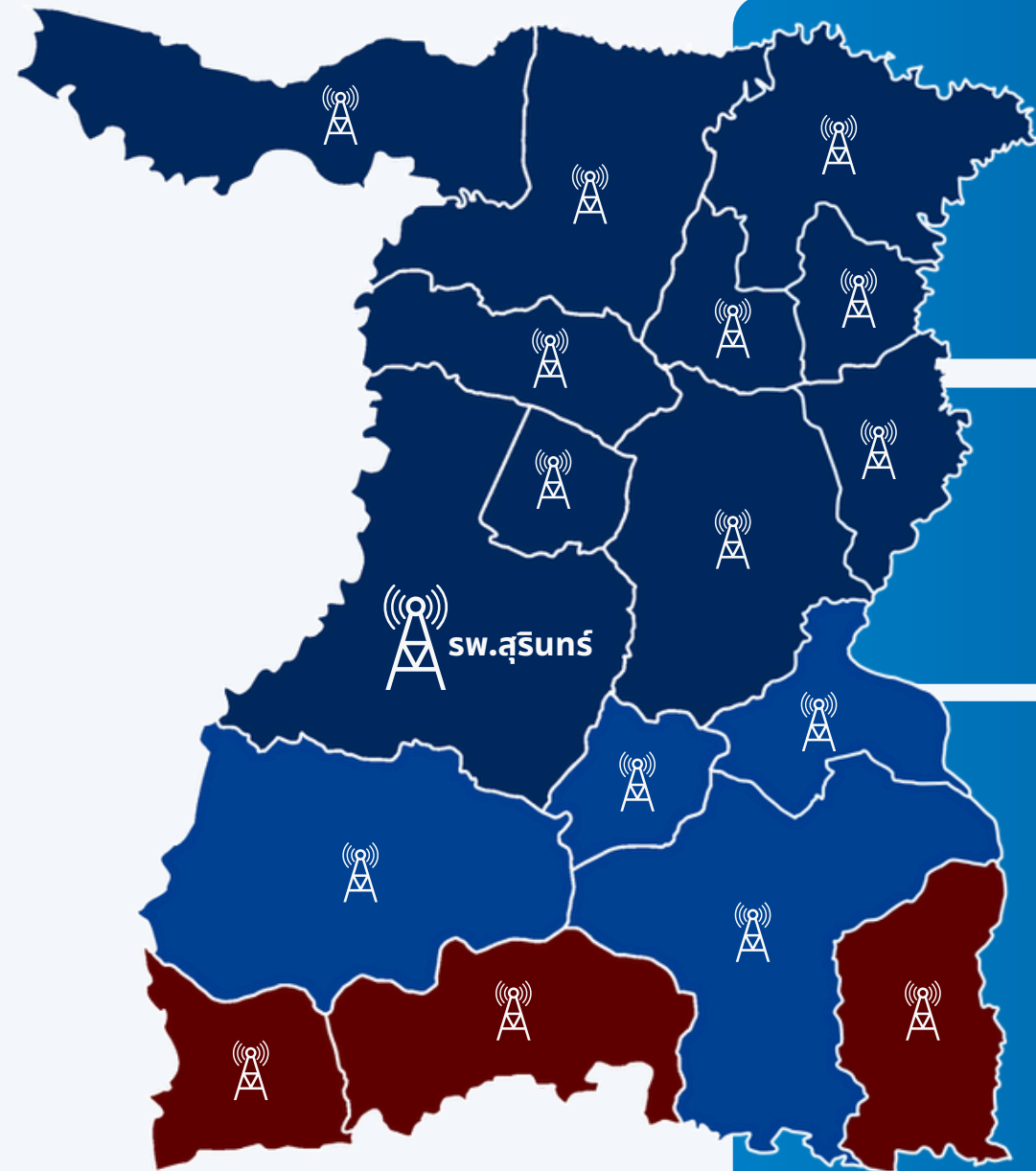


ข้อมูล ณ วันที่ 12 สิงหาคม 2568 15.00 น.



วิทยุสื่อสาร

กลุ่มภารกิจด้านเทคโนโลยีดิจิทัลและวิทยุสื่อสาร (IT Support)



ระบบวิทยุ VHF/FM

คลื่นความถี่หลัก **154.925 MHz**
 ศูนย์เนเรอ (1669) sw.สุรินทร์

คลื่นความถี่สำรอง **155.125 MHz**
 sw.สุรินทร์

ระบบวิทยุ HF/SSB

sw.สุรินทร์
7.645 MHz

เครื่องวิทยุคมนาคม

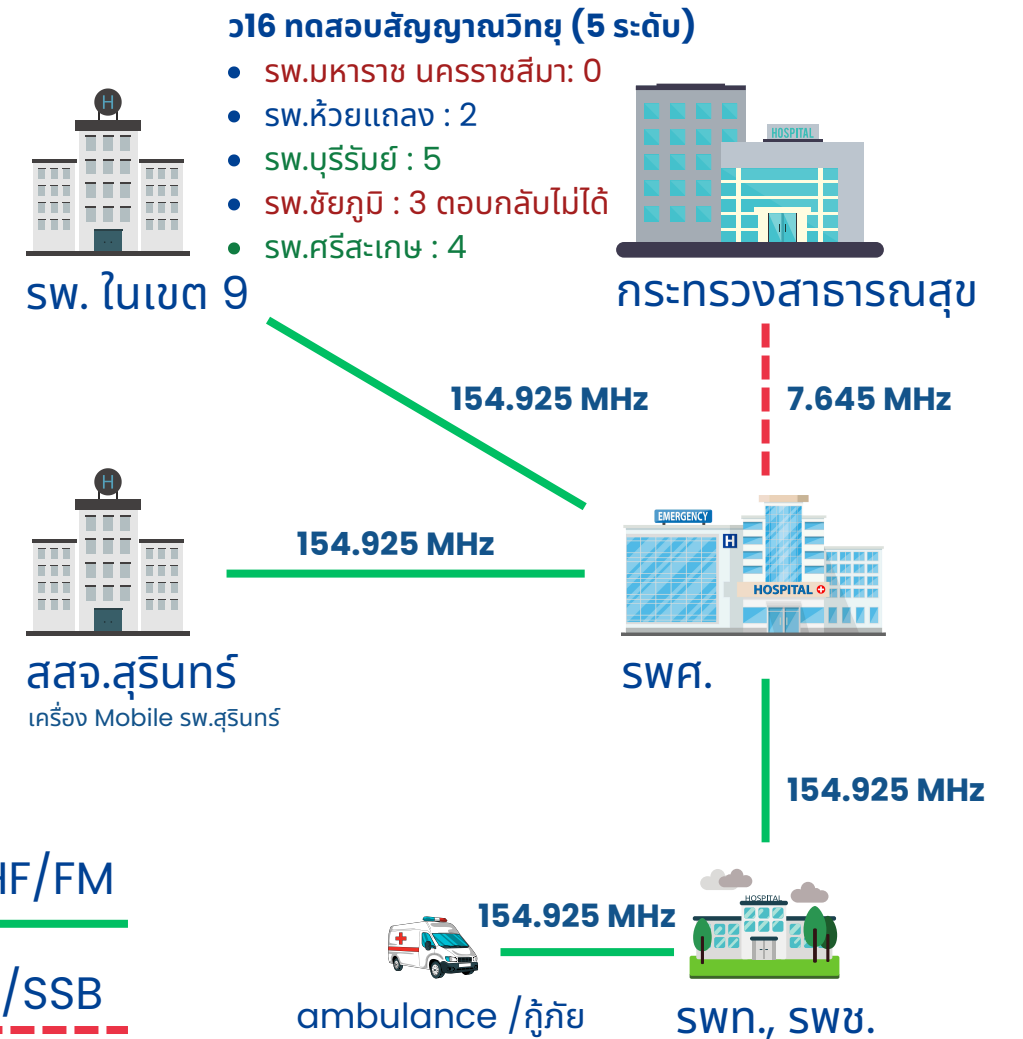
ชนิดประจำที่ (Fixed Station)

สจ.	สจ.	sw.	sw.สต.
0 แห่ง	3 แห่ง	17 แห่ง	6 แห่ง
1 แห่ง	14 แห่ง	0 แห่ง	196 แห่ง

ชนิดเคลื่อนที่ (Ambulance)
 77 คัน 10 คัน

ชนิดมือถือ (Handy)
 18 เครื่อง
 ต้องการเพิ่ม 67 เครื่อง (sw.ละ 5 เครื่อง)

เครือข่ายการสื่อสาร



วิทยุสื่อสาร

sw.สุรินทร์ จัดหา
 ชนิด POC จำนวน 18 เครื่อง
 ชนิด VHF จำนวน 18 เครื่อง

กลุ่มเป้าหมาย

IC จำนวน 4 คน
 พอ.sw. จำนวน 14 คน
 (ท่านละ 2 เครื่อง)



Condemns Hospital Attack, Health Response to Border Clashes

2025

and members of the public,

Surin Provincial Public Health Office (Surin PHO) reports on multiple border clashes today in Choeng and Phanom Dong Rak districts. In a grave escalation, we confirm **Phanom Dong Rak Hospital was attacked and damaged**. The Surin PHO condemns this abhorrent act as a blatant violation of human rights and international humanitarian law.

Summary and Medical Response Status:

Total Confirmed Casualties (as of 2:45 PM):

- **Fatalities: 2.** Both were civilians: a 9-year-old child and a 41-year-old adult.
- **Injured: 9.** This includes 5 soldiers and 4 civilians.

Hospital Closures:

- **Phanom Dong Rak Hospital:** Closed following a direct attack. Services are suspended.
- **Kap Choeng Hospital:** Closed as a safety precaution due to proximity to the conflict.

Patient Care Contingency: All patients from both hospitals are being urgently transferred to designated facilities, including Prasat and Surin Hospitals. New casualties will be routed to these operational hospitals.

The loss of any life is a tragedy. We are devastated by the deaths of civilians, especially a child. Our deepest condolences go out to the families of the victims during this profoundly difficult time.

A province-wide major incident protocol is in effect. All regional hospitals are on high alert, and emergency response teams are operational to provide care for all affected residents.



คลังสื่อ จำนวน 62 สื่อ

- **ผลิตใหม่ จำนวน 28 ชิ้น**
- **เผยแพร่ จำนวน 35 ชิ้น**
 - Press release จำนวน 3 ชิ้น (ไทย 2 Eng 1)
 - ตอบโต้ข่าวลือ จำนวน 7 ชิ้น
 - สื่อความรู้ จำนวน 25 ชิ้น



สรุปผลการดำเนินงาน

การสื่อสารในภาวะวิกฤต (CRISIS COMMUNICATION)



- **PRESS RELEASE :**
(2 ภาษา) แดงการณีสถานการณ์ และแสดงความเสียใจต่อเหตุการณ์/ก๊ลินไม่พึงประสงค์
- **SMS ALERT :**
ส่งข้อความเตือนภัยและแนวทางปฏิบัติถึงประชาชน
- **จัดการข่าวลือ (RUMOR CONTROL) :**
ติดตามและชี้แจงข้อมูลที่บิดเบือน (เช่น เรื่องการขอรับบริจาค)

การสื่อสารเพื่อประชาชน (PUBLIC INFORMATION)

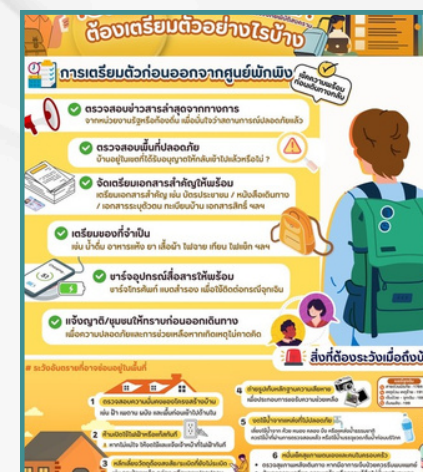


- **แจ้งเตือนแผนบริการ :**
สื่อสารผ่านทุกช่องทาง (เพจ, วิทยุ, SMS)
- **INFOGRAPHIC เตรียมอพยพ :**
จัดทำเช็คลิสต์ที่เข้าใจง่าย
- **INFOGRAPHIC**
การเปิด - ปิด สถานบริการ
- **ประสานงานภายใน (INTERNAL) :**
แจ้งแผนรับ-ส่งต่อผู้ป่วยผ่าน TRUNKED RADIO
- **ลงพื้นที่เพื่อวางแผนจัดการความเสี่ยงในศูนย์พักพิง**

การสื่อสารเพื่อเยียวยา (RECOVERY COMMUNICATION)



- **สื่อสารด้านสุขภาพจิตเชิงรุก :**
เผยแพร่ INFOGRAPHIC และสายด่วน 1323
- **สื่อสารการป้องกันโรคในศูนย์พักพิง :**
ให้ความรู้เรื่องสุขอนามัยและโรคติดต่อ
- **สื่อสารสร้างสรรคในศูนย์พักพิง**



GAP

Structure

โครงสร้าง อาคาร
สถานที่ อุปกรณ์

-โครงสร้าง ศูนย์
PHEOC /ขาด
จอแสดงผลข้อมูล
ที่เหมาะสมสำหรับ
การตัดสินใจของ
IC

-การบริหาร
จัดการ/จัดหา
สถานที่ อุปกรณ์
ยังไม่เพียงพอ/
พร้อมใช้งาน

Service

การให้บริการ

-ขาดการวางแผน/
set ระบบบริการ
ภาพรวม + การปรับ
ระบบตามห่วง
สถานการณ์ร่วมกัน
ทั้งในและนอก ก.สร
- ระบบการบริหาร
จัดการไม่ครอบคลุม
ระยะแรก

System

ด้านระบบการบริหารจัดการ

-ไม่มีระบบ Joint information
center (JIC) /การเชื่อมข้อมูล
ไปยังศูนย์ PHEOC แบบเรียล
ไทม์
- ไม่มีระบบมอนิเตอร์ปัญหาและ
จัดการ แบบกันต่อวงที่
-ภาระงานถูกเดินควบคู่กับงาน
ประจำ
- ขาดการ AAR และสรุปภาพ
รวมปัญหารายวัน ไปยัง IC
- บางภารกิจ ที่เป็น key task
ไม่สามารถปฏิบัติงานได้ทันห่วง
สถานการณ์นั้นๆ

Staff

ด้านบุคลากร

-ความเข้าใจในระบบ Single
command
- การบริหารจัดการ key man ทุก
ภารกิจที่ยังไม่เพียงพอ
-ภารกิจทำงานไม่สอดคล้องกัน
ขาดความตระหนัก/ตั้งใจ ที่เหมาะสม
กับภาวะฉุกเฉิน (ยึดติดกับภารกิจ
ปกติ)
-ขาดทักษะการจัดการปัญหาฉุกเฉิน
-ความเข้าใจที่ชัดเจนเกี่ยวกับภารกิจ
ที่ได้รับมอบหมาย

NEXT STEPS

✓ ระยะเร่งด่วน (0-7 วัน)

- ประเมินสถานการณ์อย่างใกล้ชิด
- จัดเตรียมแผนจัดการศูนย์พักพิง (สค-กย)
- จัดเตรียมแผนอพยพผู้ป่วย/เจ้าหน้าที่ (สค-กย)
- จัดทำ Recovery plan

🔧 ระยะสั้น (1-4 สัปดาห์)

- -ปรับปรุง ระบบบริการภาพรวมร่วมกับหน่วยงานทั้งในและนอก ก.สร
- setsระบบการเชื่อมโยงข้อมูลไปยัง Joint information center (JIC)

🔒 ระยะกลาง (1-6 เดือน)


- พัฒนาปรับปรุง gap ของบุคลากร
- การปรับปรุง SOP และบทบาทภารกิจ
- การยุบ/รวมภารกิจให้เหมาะสม
- การพัฒนาโครงสร้างศูนย์ PHEOC
- การปรับปรุงและจัดทำแผนระดมสรรพกำลัง

🔒 ระยะยาว (6 เดือน-2ปี)

- พัฒนาปรับปรุง gap ของบุคลากรให้ครอบคลุมและต่อเนื่อง
- การพัฒนาโครงสร้างศูนย์ PHEOC ต่อเนื่อง
- การปรับปรุงและจัดทำแผนระดมสรรพกำลัง
- การปรับปรุงแผนอพยพผู้ป่วย/เจ้าหน้าที่/ศูนย์พักพิง



Best Practice

1. ทีมนำระดับจังหวัดมีความเข้มแข็งและชัดเจนในการบริหารงาน
 2. มีทิศทาง ยุทธศาสตร์ / กลไก และการสนับสนุนการบริหารทรัพยากร
ในระดับเขตสุขภาพ ที่ชัดเจนและเป็นระบบ
 3. มีระบบการติดตามงานอย่างต่อเนื่อง
 4. มีรูปแบบการพัฒนาศูนย์พักพิงชั่วคราว ตามขนาด S M L ให้มีความเหมาะสม
ของแต่ละพื้นที่ และมีการบูรณาการ การบริหารจัดการ จากทุกภาคีเครือข่าย
- 

แผนการเผชิญเหตุ และแผนการอพยพ

จังหวัดสุรินทร์

กรณี แนวปะทะ < 50 km ใช้แผนเดิม



หน่วยบริการในระยะวิถีปะทะ

กรณี PHL-3 วิถีไกล 70 - 130 กม.

จ.ร้อยเอ็ด

>130 กม.

จังหวัดสุรินทร์

หน่วยงานที่ได้รับผลกระทบ

(รัศมี 51-130 กม.). จำนวน 9 แห่ง

สว.ศีขรภูมิ สว.เขวาสินรินทร์ สว.สำโรงทาบ

สว.จอมพระ สว.สนม สว.โนนนารายณ์

สว.ท่าตูม สว.รัตนบุรี สว.ชุมพลบุรี

หน่วยงานที่ได้รับผลกระทบ (รัศมี <=50 กม.)

จำนวน 10 แห่ง

สว.พนมดงรัก สว.กาบเชิง สว.ปราสาท

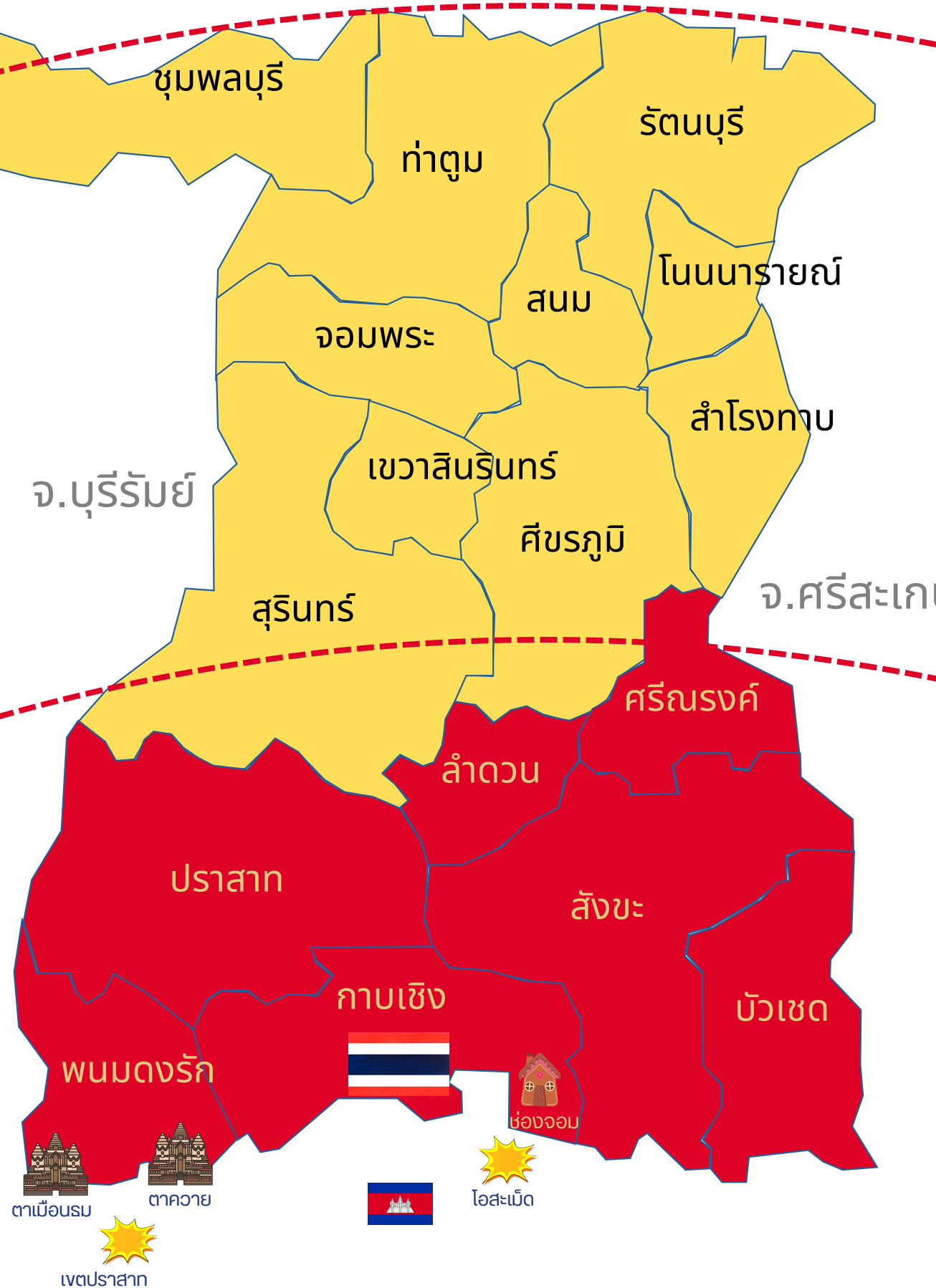
สว.บัวเชด สว.สังขะ สว.ลำดวน

สว.ค่ายวีรวัฒน์ฯ สว.ศรีณรงค์

สว.สุรินทร์ สจ.ใหม่/เก่า

50-130 กม.

<50 กม.



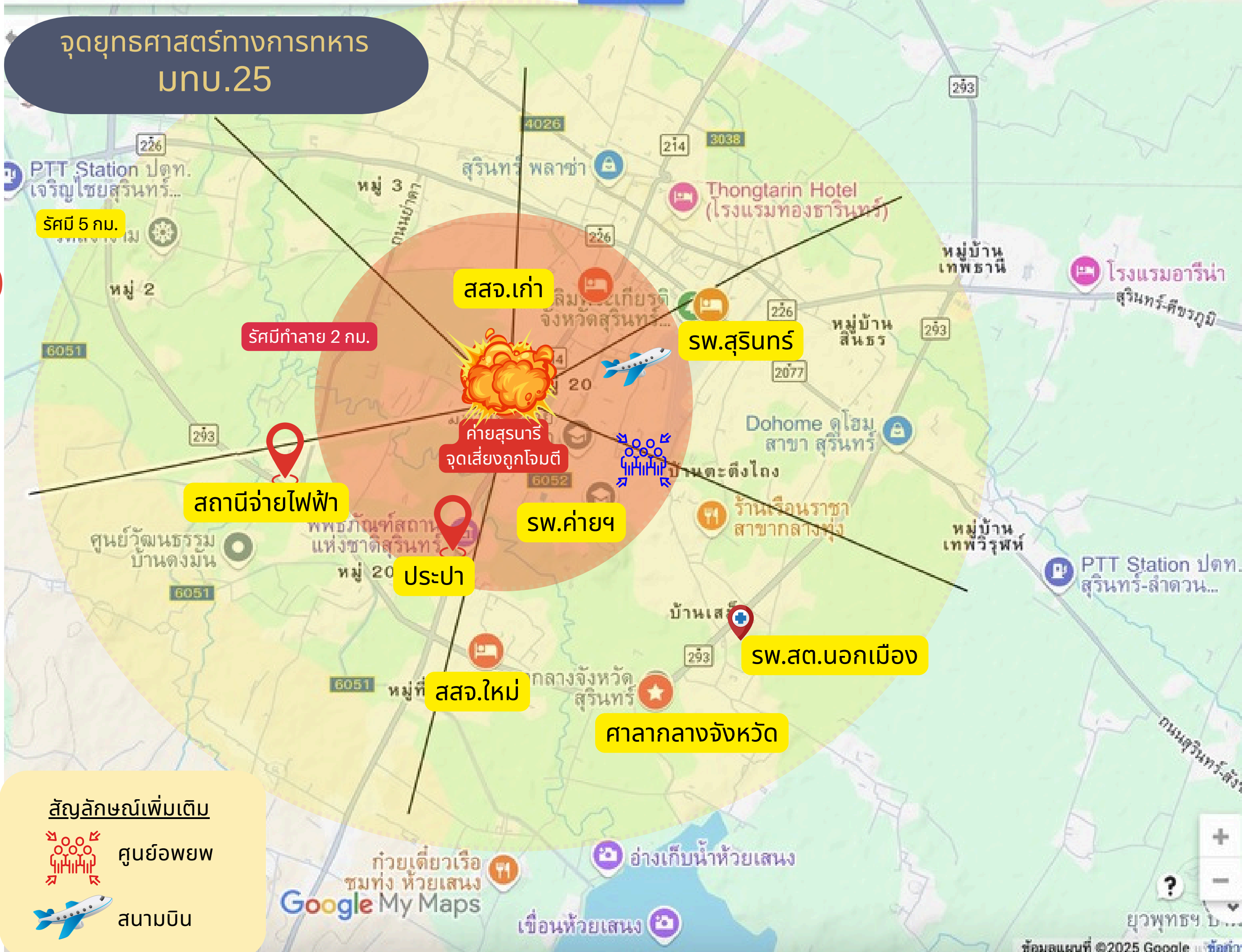
แผนที่ประเมินผลกระทบ กรณี PHL-3 โคมติ

รัศมี 0-2 กม.

- เสียงสูง มีผลกระทบรุนแรง
- สำนักงานสาธารณสุขจังหวัด(เก่า)
 - รพ.สุรินทร์
 - ศูนย์อพยพ ม.ราชภัฏสุรินทร์
 - ศูนย์อพยพ ม.ราชมนคง
 - ศูนย์อพยพวัดสุทธธีรธรรมารามฯ
 - รพ.ค่ายฯ
 - โรงน้ำประปา
 - สถานีจ่ายไฟฟ้า

รัศมี 2-5 กม.

- เสียง มีผลกระทบไม่รุนแรง
(เช่น เสียงดัง กระจกแตก/ร้าว)
- สำนักงานสาธารณสุขจังหวัด(ใหม่)
 - ศาลากลางจังหวัด
 - รพ.สต.นอกเมือง



รัศมีจากจุดยิง (กม.)	ระดับความ เสี่ยง	รายชื่อโรงพยาบาลที่ ได้รับผลกระทบ	มาตรการเร่งด่วน
<p align="center">> 50 กม.</p> <p>โจมตีจุดยุทธศาสตร์การ SU *รพ.ค่ายวีรวัฒน์โยธิน * กองกำลังสุรนารี * สนามบินสุรินทร์ภักดี</p>	สูง	<ul style="list-style-type: none"> - sw.สุรินทร์ (r--3 km) - สสง.สุรินทร์ (เก่า) (r--1 km) - สสง.สุรินทร์ (ใหม่) (r--3 km) 	<ul style="list-style-type: none"> • หากสามารถเคลื่อนย้ายได้ A (สีเขียว) B (สีเหลือง) → ร้อยเอ็ด กาฬสินธุ์ ขอนแก่น นครราชสีมา มหาสารคาม C (สีแดง) → ไม่เคลื่อนย้าย • หากเคลื่อนย้ายไม่ได้ ให้เคลื่อนย้ายไปอยู่ในจุดปลอดภัยที่ทาง sw. กำหนด • จุดปลอดภัย <ul style="list-style-type: none"> -สสง. เก่า ตึกศรีฟไท ชั้น 1 / ตึกทันตกรรม/แพทย์แผนไทย ชั้น 1 -สสง. ใหม่ อาคารขุนภักดีสุขกิจ จนท.ชั้น3ทั้งหมด, การเงิน,กฎหมายไปอยู่ที่ชั้น 2 ทางเดินหน้าห้อง ผบห. - sw.สุรินทร์ • จุดปลอดภัย sw.สุรินทร์ ชั้น 1 ของอาคาร 4,6,9,12,14,16,100 ปี, • ศูนย์แพทย์ฯ

รัศมีจากจุดยิง (กม.)	ระดับความเสี่ยง	รายชื่อโรงพยาบาลที่ ได้รับผลกระทบ	มาตรการเร่งด่วน
<p>> 50 กม. นอกรัศมีจุดอ้างอิง</p>	<p>ปานกลาง</p>	<ul style="list-style-type: none"> • ท่าตูม • รัตนบุรี • ชุมพลบุรี • โนนนารายณ์ • สนม • เมืองสุรินทร์ • จอมพระ • ศรีณรงค์ • สำโรงทาบ • เขวาสินรินทร์ • ศีขรภูมิ 	<p>กำหนดจุดปลอดภัย ในที่ตั้ง PHEOC สำรอง -- sw.ศีขรภูมิ หรือ PHEOC ออนไลน์</p>

กำหนดจุดปลอดภัยของเจ้าหน้าที่ทุกหน่วยบริการ

เพื่อเตรียมการเมื่อถูกโจมตีด้วยอาวุธวิถีระยะไกล

1. SW. ระยะ 50 km. ใช้แผนอพยพ เดิม

2. SW. ระยะไกลกว่า 50 km.-130 km. กำหนดจุดปลอดภัยของ จนท.

แผนอพยพ

: Mapping sw.ต้นทาง และ sw.ปลายทาง

ประเภท	โรงพยาบาลต้นทาง	จำนวนผู้ป่วย (ราย)		sw.ปลายทาง	จำนวนเตียง sw.ปลายทาง	อัตราครองเตียง sw.ปลายทาง	เส้นทางการอพยพ	ระดับ	ผู้อำนวยการโซน	บทบาทหน้าที่
		ผู้ป่วยสีเขียว	ผู้ป่วยสีเหลือง					sw.ปลายทาง		
SWศ.	sw.สุรินทร์	716	173	sw.ร้อยเอ็ด/ sw.ภาพสินธุ์	881/570	104.38/ 99.22	ใช้ ถนนหมายเลข 214/214-215-232-214	A/S	นพ.ชวลิต ชยางคกุล sw.สุรินทร์	ดูแล sw.เครือข่าย
SWท.	sw.ปราสาท	0	82	sw.สิรินธร (M1) จ.ขอนแก่น	170	81.93	ใช้ ถนนหมายเลข 214-2081-219-2	M1	พญ.ชูพงษ์ มหรรักษ์ นพวงษ์	ดูแล sw.เครือข่าย
	sw.ศีขรภูมิ	193	77	sw.มหาสารคาม (S)	538	104.85	ใช้ ถนนหมายเลข 214-2081-219	S	นพ.เมธี มวลโรสง	ดูแล sw.เครือข่าย
SW. Node	sw.รัตนบุรี	56	56	sw. พยัคฆภูมิพิสัย (M2) จ.มหาสารคาม	120	81.72	ใช้ ถนนหมายเลข 2079-2081-219-2	M2	พญ.จุฑารัตน์ บุตรดี จันทร์	ดูแล sw.เครือข่าย
	sw.ท่าตูม	21	103	sw. วาปีปทุม (M2) จ.มหาสารคาม	120	91.98	ใช้ ถนนหมายเลข 214-2081-219-2	M2	พญ.แม่น้เทียน ชาญ ดาว	ดูแล sw.เครือข่าย
	sw.สังขะ	22	10	sw.เสลภูมิ M2 จ.ร้อยเอ็ด	125	81.57	ใช้ ถนนหมายเลข 214-215	M1	พต.นพ.ศตวรรษ สีน ประสิทธิ์กุล	ดูแล sw.เครือข่าย

แผนอพยพ

: Mapping sw.ต้นทาง และ sw.ปลายทาง

ประเภท	โรงพยาบาล ต้นทาง	จำนวนผู้ป่วย (ราย)		sw.ปลายทาง	จำนวนเตียง sw.ปลายทาง	อัตราครอง เตียง sw.ปลายทาง	เส้นทางการ อพยพ	ระดับ	ผู้อำนวยการโซน	บทบาท หน้าที่
		ผู้ป่วยสีเขียว	ผู้ป่วยสีเหลือง					sw.ปลายทาง		
SWB	sw.ชุมพลบุรี	11	7	sw.นาเชือก (F2) จ.มหาสารคาม	60	73.46	ใช้ ถนนหมายเลข 2081-219	F2	Node sw.ท่าตูม	
	sw.จอมพระ	17	6	sw.เมืองสรวง (F2) จ.ร้อยเอ็ด	33	40.92	ใช้ ถนนหมายเลข 214-215	F2	Node sw.สุรินทร์	
	sw.กาบเชิง									
	sw.สนม	6	15	sw.อาจสามารถ (F2) จ.ร้อยเอ็ด	39	55.41	ใช้ ถนนหมายเลข 214-215	F2	Node sw.รัตนบุรี	sw.อาจสามารถ รับ 2 sw.
	sw.สำโรงทาบ	36	6	sw.อาจสามารถ (F2) จ.ร้อยเอ็ด	39	55.41	ใช้ ถนนหมายเลข 214-215	F2	Node sw.ศีขรภูมิ	
	sw.ลำดวน	34	15	sw.พนมไพร (F1) จ.ร้อยเอ็ด	162	38.95	ใช้ ถนนหมายเลข 214-219	F1	Node sw.สุรินทร์	sw.พนมไพร รับ 2 sw.
	sw.บัวเชด	7	2	sw.พนมไพร (F1) จ.ร้อยเอ็ด	162	38.95	ใช้ ถนนหมายเลข 214-219	F1	Node sw.สังขะ	
	sw.พนมดงรัก									
	sw.ศรีณรงค์	10	9	sw.จตุรพักตรพิมาน (F2) จ.ร้อยเอ็ด	65	70.37	ใช้ ถนนหมายเลข 226-214-215	F2	Node sw.สังขะ	
	sw.เววาสินรินทร์	0	20	sw.ยางสีสุราช (F2) จ.มหาสารคาม	30	60.79	ใช้ ถนนหมายเลข 214-2081-219	F2	Node sw.สุรินทร์	
	sw.โนนนารายณ์	13	9	sw.นาขุณ (F2) จ.มหาสารคาม	30	80.1	ใช้ ถนนหมายเลข 2079-2081-219	F2	Node sw.รัตนบุรี	

ขอขอบคุณ

