



สำนักงานสาธารณสุขจังหวัดสุรินทร์
SURIN PROVINCIAL PUBLIC HEALTH OFFICE

สถานการณ์โรคติดต่อที่เฝ้าระวังในจังหวัดสุรินทร์

โดย

กลุ่มงานควบคุมโรคติดต่อ

30 เมษายน 2568

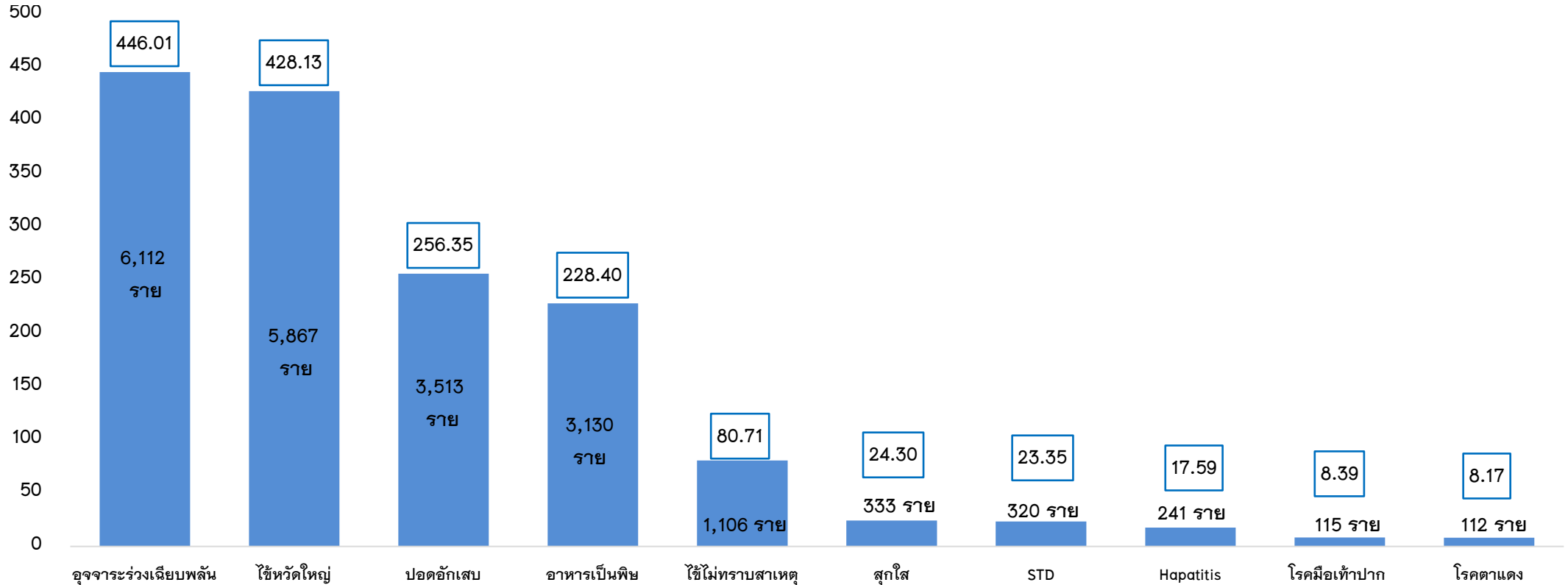


10 อันดับโรคที่มีอัตราป่วยต่อประชากรแสนคนสูงสุด

จังหวัดสุรินทร์

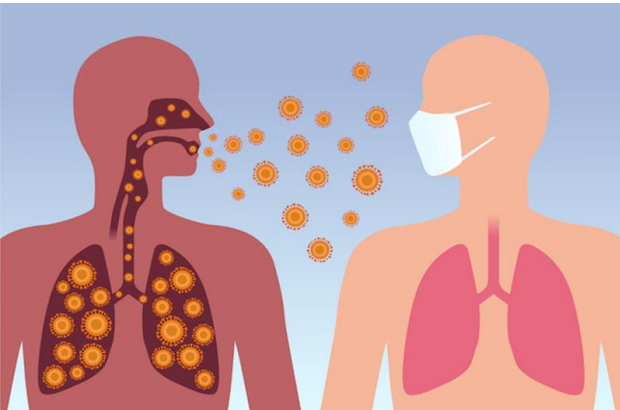
10 อันดับโรคติดต่อที่ต้องเฝ้าระวัง จังหวัดสุรินทร์

อัตราป่วยต่อประชากรแสนคน





สำนักงานสาธารณสุขจังหวัดสุรินทร์
SURIN PROVINCIAL PUBLIC HEALTH OFFICE



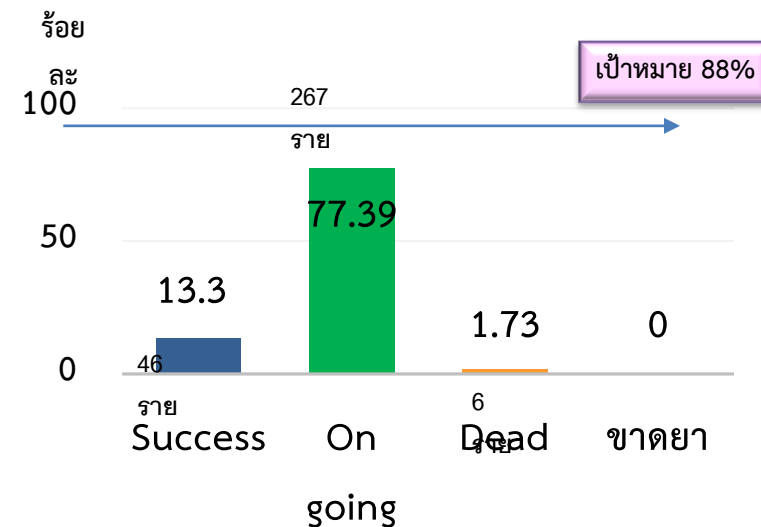
วัณโรค



สำนักงานสาธารณสุขจังหวัดสุรินทร์
Surin Provincial Health Office

จำนวนผู้ป่วยวัณโรคปอดรายใหม่ (1 ต.ค.- 31ธ.ค.67) จำแนกรายอำเภอ

อำเภอ	จำนวนทั้งหมด	กำลังรักษา	รักษาสำเร็จ	ตาย	ขาดยา	โอนออก
กาบเชิง	6	4				2
เขวาสินรินทร์	14	12				2
จอมพระ	11	9	1			1
ชุมพลบุรี	12	8	4			
ท่าตูม	27	16	8			3
โนนนารายณ์	5	4				1
บัวเชด	6	2	1			3
ปราสาท	55	53				2
พนมดงรัก	5	4				1
รัตนบุรี	21	16	1	3		1
ลำดวน	12	10	2			
ศรีณรงค์	5	2	1			2
ศีขรภูมิ	30	20	7			3
สนม	8	5				3
สังขะ	22	16	5	1		
สำโรงทาบ	8	7		1		
สุรินทร์	98	79	16	1		2
รวม	345	267	46	6		26



เสียชีวิต 6 ราย

- อ.เมือง 1 ราย
- อ.สำโรงทาบ 1 ราย
- อ.รัตนบุรี 3 ราย
- สังขะ 1 ราย



สำนักงานสาธารณสุขจังหวัดสุรินทร์
SURIN PROVINCIAL PUBLIC HEALTH OFFICE



โรคติดต่อ นำโดย ยุงลาย

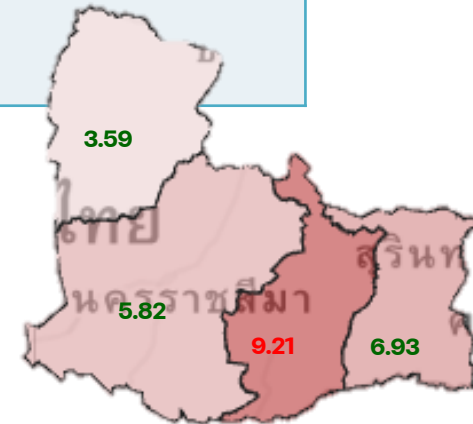
สถานการณ์โรคใช้เลือดออกภาพรวมประเทศ เขตสุขภาพที่ 9 นครราชสีมา ระหว่างวันที่ 1 มกราคม – 19 เมษายน 2568

ระดับประเทศ

- จำนวนผู้ป่วย 8,438 ราย
- อัตราป่วย 12.99 ต่อแสนประชากร
- **จำนวนผู้เสียชีวิต 9 ราย**
- อัตราป่วยตายร้อยละ 0.14

เขตสุขภาพที่ 9 นครราชสีมา

- จำนวนผู้ป่วย 433 ราย
- อัตราป่วย 6.47 ต่อแสนประชากร
- **จำนวนผู้เสียชีวิต 1 ราย (บุรีรัมย์)**
- อัตราป่วยตายร้อยละ 0.69



สถานการณ์โรคไข้เลือดออกจังหวัดสุรินทร์ ระหว่างวันที่ 1มกราคม – 22 มีนาคม 2568

จังหวัดสุรินทร์ อันดับที่ 44 ของประเทศ อันดับที่ 2 ของเขต

จังหวัดสุรินทร์

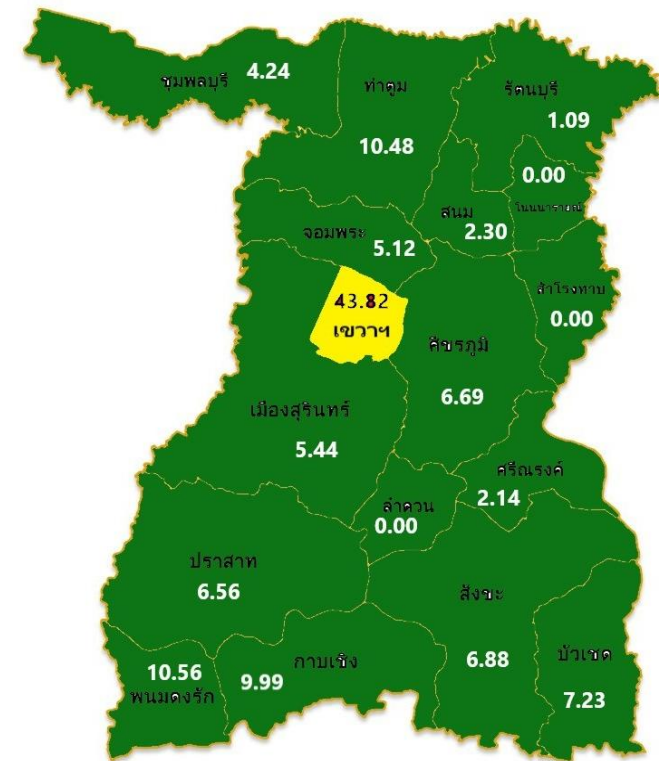
- จำนวนผู้ป่วย 89 ราย
- อัตราป่วย 6.49 ต่อแสนประชากร
- ไม่มีรายงานผู้ป่วยเสียชีวิต
- อัตราส่วนเพศชายต่อเพศหญิง เท่ากับ 1:1.22
- ผู้ป่วยมีสัญชาติไทย 89 ราย (ร้อยละ100)

พบผู้ป่วย
โรคไข้เลือดออก

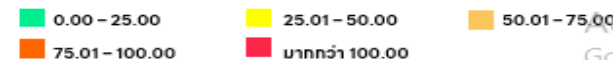
14 จาก 17 อำเภอ
(82.35%)

47 จาก 159 ตำบล
(29.55%)

อัตราป่วยโรคไข้เลือดออก จำแนกรายอำเภอ

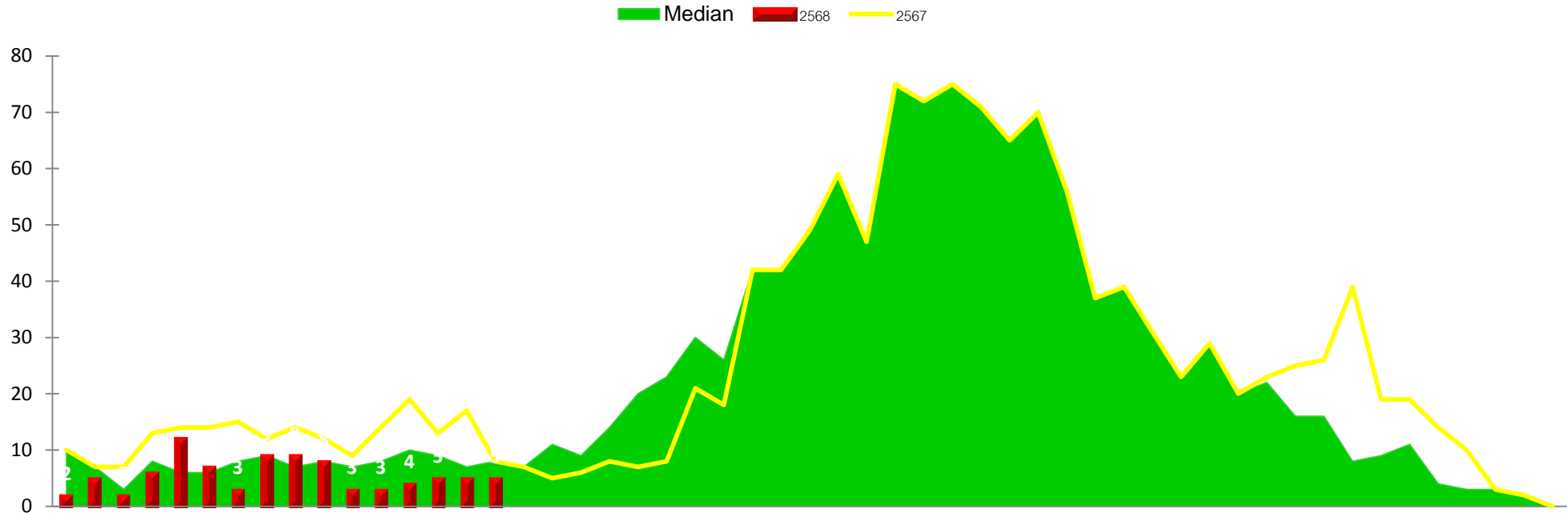


ระดับสีแบ่งช่วงอัตราป่วย
(ต่อประชากรแสนคน)



จำนวนผู้ป่วยโรคไข้เลือดออก จำแนกรายสัปดาห์ จังหวัดสุรินทร์

เปรียบเทียบจำนวนผู้ป่วยปี 2568 กับ จำนวนผู้ป่วยปี 2567 และค่ามัธยฐาน 5 ปี ย้อนหลัง (สป.16 ปี 2568)



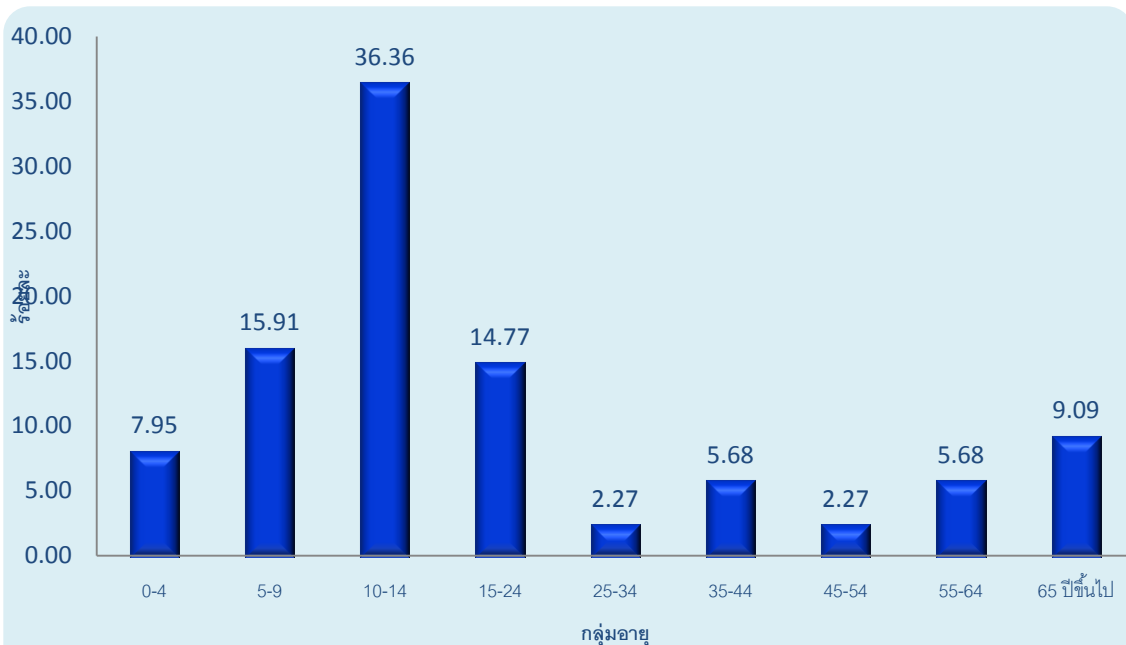
▶ จำนวนผู้ป่วย 4 สัปดาห์ล่าสุดมีแนวโน้มลดลงเล็กน้อย

▶ จำนวนผู้ป่วยสัปดาห์ที่ 16 ต่ำกว่าค่ามัธยฐาน 5 ปี ย้อนหลังและต่ำกว่าปี 2567 ในช่วงเวลาเดียวกัน

การกระจายของผู้ป่วยโรคไข้เลือดออก จำแนกตามลักษณะบุคคล

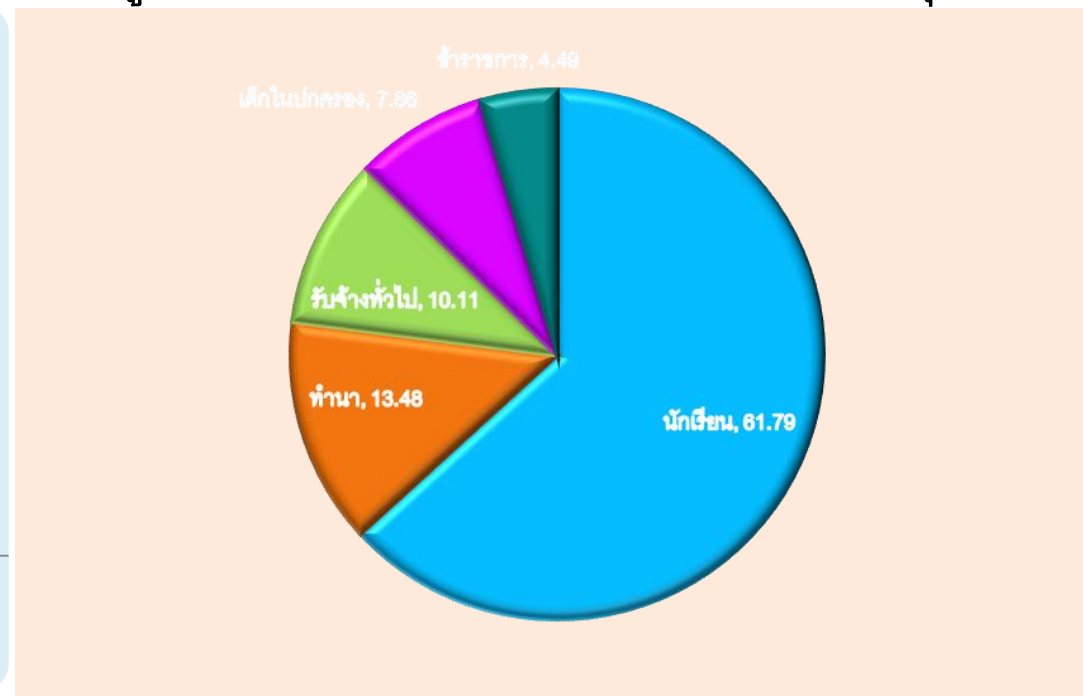
ระหว่างวันที่ 1 มกราคม – 22 เมษายน 2568

แผนภูมิแสดง อัตราป่วยโรคไข้เลือดออก จำแนกตามกลุ่ม อายุ



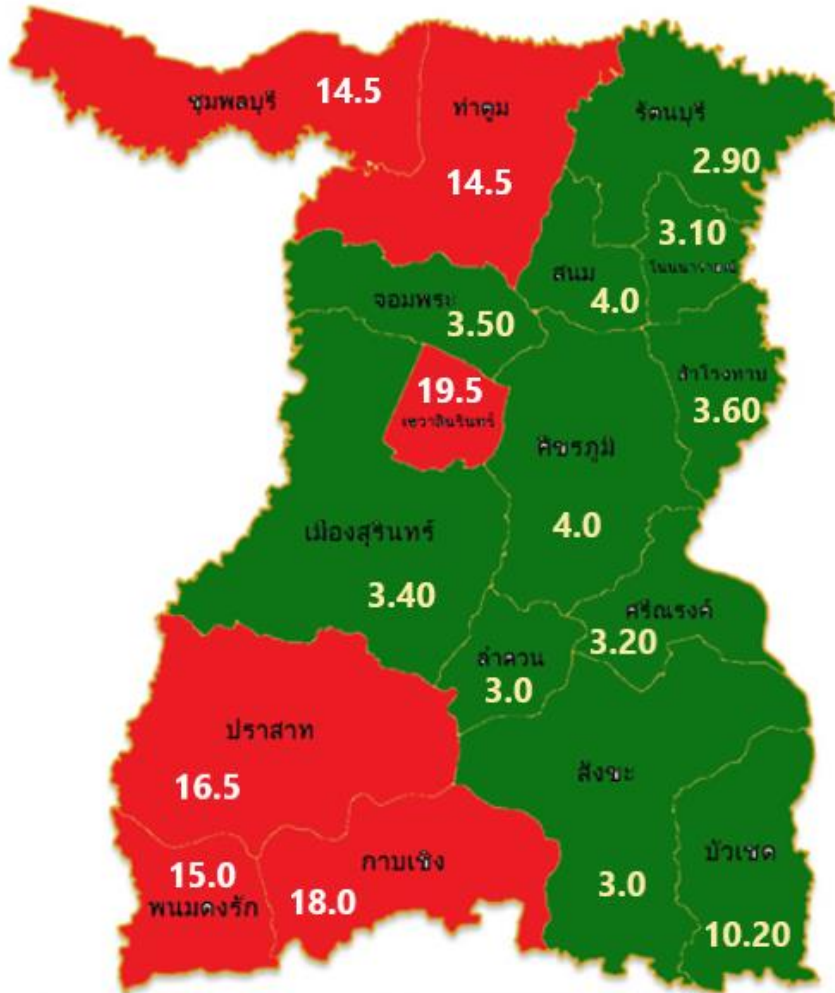
กลุ่มอายุพบ อัตราป่วยมากที่สุด คือ กลุ่มอายุ 10 – 14 ปี
รองลงมาคือกลุ่มอายุ 5-9 ปี และกลุ่มอายุ 15-24 ปี ตามลำดับ

แผนภูมิแสดง อัตราป่วยโรคไข้เลือดออก จำแนกตามกลุ่ม อาชีพ



กลุ่มอาชีพพบ อัตราป่วยมากที่สุด คือ กลุ่มอาชีพนักเรียน
รองลงมาคือ อาชีพเกษตรกร และอาชีพรับจ้างทั่วไป ตามลำดับ

รายชื่ออำเภอเสี่ยงสูง โรคไข้เลือดออก จังหวัดสุรินทร์ (ปี พ.ศ. 2568)

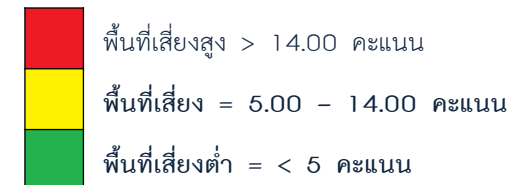


จำนวน 11 อำเภอ (ร้อยละ 64.70)

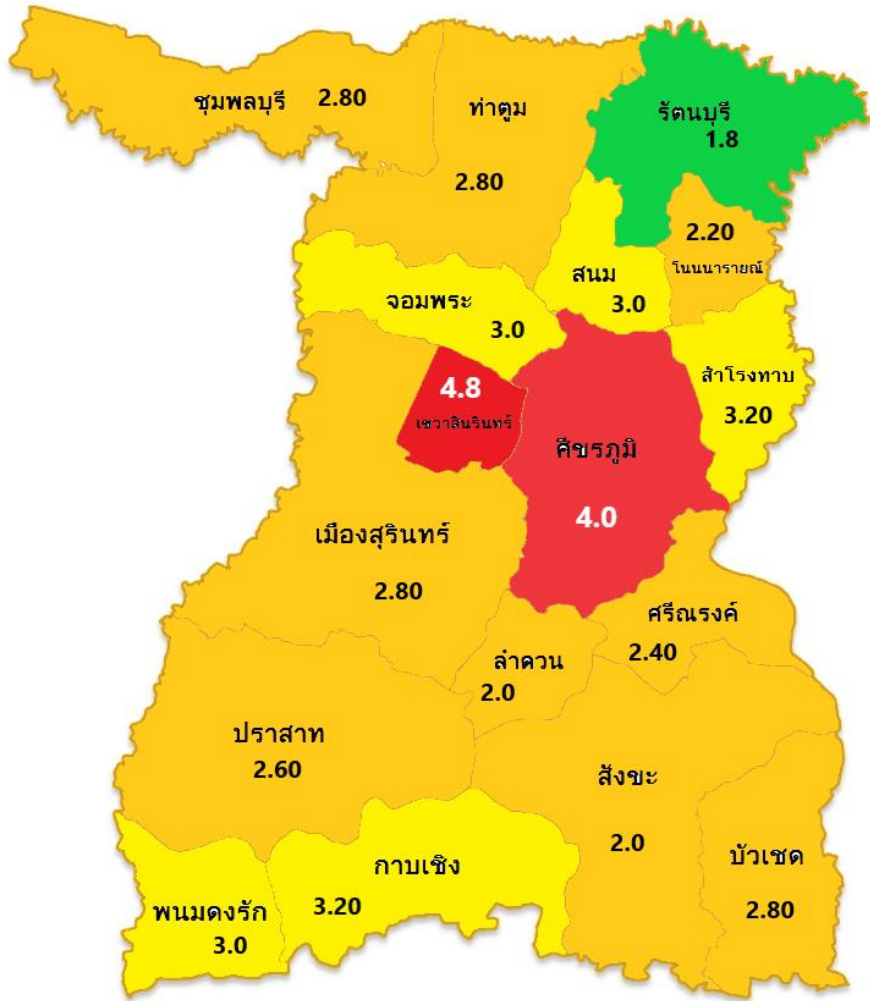
จำนวน 6 อำเภอ (ร้อยละ 35.30)

- ▶ อำเภอชุมพลบุรี
- ▶ อำเภอท่าตูม
- ▶ อำเภอเขวาสินรินทร์
- ▶ อำเภอปราสาท
- ▶ อำเภอพนมดงรัก
- ▶ อำเภอกาบเชิง

แบ่งระดับสีพื้นที่เข้าเกณฑ์อำเภอเสี่ยงสูงของโรคไข้เลือดออก



การประเมินพื้นที่ที่เกิดโรคไข้เลือดออก (ช้ำซาก) จังหวัดสุรินทร์ (ปี พ.ศ. 2568)



พื้นที่ช้ำซาก หมายถึง พื้นที่ระดับอำเภอที่มีอัตราป่วยสูงในรอบ 5 ปีที่ผ่านมา (2563 – 2567) เพื่อประเมินว่าพื้นที่ใดมีจำนวนผู้ป่วยสูงต่อเนื่องหรือซ้ำซาก ซึ่งคาดว่าพื้นที่ที่มีผู้ป่วยสูงต่อเนื่อง ในปีต่อไปจะมีโอกาสการระบาดสูงกว่าพื้นที่อื่น โดยพิจารณาจาก อัตราป่วยโรคไข้เลือดออกของแต่ละอำเภอ

เกณฑ์การให้คะแนน	
อัตราป่วย < 40.00 ต่อแสนประชากร	1 คะแนน
อัตราป่วย 40.01 – 80.00 ต่อแสนประชากร	2 คะแนน
อัตราป่วย 80.01 – 120.00 ต่อแสนประชากร	3 คะแนน
อัตราป่วย 120.01 – 160.00 ต่อแสนประชากร	4 คะแนน
อัตราป่วย > 160.01 ต่อแสนประชากร	5 คะแนน

การดำเนินการติดตาม พื้นที่ที่เกิดโรคไข้เลือดออก (ช้ำซาก) จังหวัดสุรินทร์ (ปี พ.ศ. 2568)

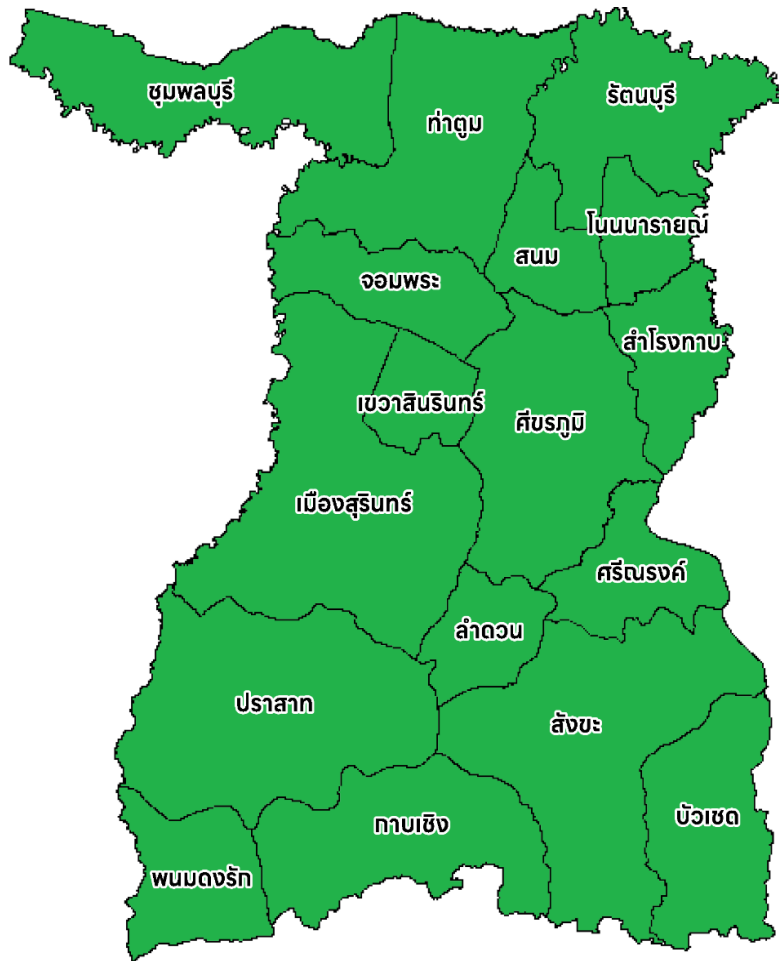
□ อำเภอเขวาสินรินทร์

- ◆ ดำเนินการขับเคลื่อนในชุมชน สำรวจ HI CI ทุกวันศุกร์
 - ◆ ชุมชนทุกแห่ง มีมาตรการโดยผ่านเวทีประชาคมหมู่บ้าน (หากหลังคาเรือนใดพบค่า HI CI) ดำเนินการปรับตามมติที่ประชุม
 - ◆ กรณีพบการระบาด ให้พื้นที่ดำเนินการตามมาตรการ 3-3-1 และติดตามการดำเนินงานโดยทีม CDCU ระดับอำเภอ
 - ◆ ผู้นำชุมชน อสม. รายงานการดำเนินงาน มาตรการ ควบคุมโรค
ให้ทางอำเภอทราบ ทุก 2 wk.
- ◆ **ศตม.ที่ 9.3สุรินทร์** ให้บริการซ่อมบำรุงเครื่องฟ่นสารเคมีเบื้องต้น ประเมินประสิทธิภาพเครื่องฟ่น และประเมินความรู้ ทักษะการฟ่นของ ผู้ปฏิบัติงานฟ่นสารเคมีกำจัดยุงลาย ทุกตำบล
- ◆ **ศตม.ที่ 9.3สุรินทร์และสสจ.สุรินทร์** สนับสนุน วัสดุอุปกรณ์ การเฝ้าระวัง ป้องกัน ควบคุมโรคติดต่อ นำโดยยุงลาย ได้แก่ ชุดตรวจ NS1และสารทากันยุง กรณีมีการระบาด สนับสนุน เครื่องฟ่น ULV
- ◆ **ศตม.ที่ 9.3สุรินทร์และสสจ.สุรินทร์** ดำเนินการสำรวจพื้นที่ 7ร.

□ อำเภอศีขรภูมิ

- ◆ รณรงค์กำจัดลูกน้ำยุงลาย ด้วยมาตรการ 3 เก็บ 3 โรค
 - ◆ เน้นมาตรการ 3-3-1
- ◆ สำรวจค่าดัชนีลูกน้ำยุงลายรายงานค่า HI CI ในพื้นที่ทุกวันศุกร์
- ◆ วางแผนการป้องกันควบคุมโรคร่วมกับพื้นที่ที่เกิดการระบาดของโรคไข้เลือดออก
- ◆ **ศตม.ที่ 9.3สุรินทร์และสสจ.สุรินทร์** สนับสนุน วัสดุอุปกรณ์ การเฝ้าระวัง ป้องกัน ควบคุมโรคติดต่อ นำโดยยุงลาย ได้แก่ ชุดตรวจ NS1และสารทากันยุง กรณีมีการระบาด

พื้นที่เข้าเกณฑ์เปิด EOC ระดับอำเภอ ของโรคไข้เลือดออก จังหวัดสุรินทร์ (wk.13 – wk.16 ปี 2568)



- ไม่พบอำเภอเข้าเกณฑ์เปิด EOC
- ไม่พบอำเภอเสี่ยง
- อำเภอที่ไม่เข้าเกณฑ์การระบาด 17 อำเภอ (ร้อยละ 100)

แบ่งระดับสีพื้นที่เข้าเกณฑ์เปิด EOC ของโรคไข้เลือดออกระดับ

- เข้าเกณฑ์เปิด EOC (มีตำบลเข้าเกณฑ์ระบาด > 25.00 %)
- เสี่ยง (มีตำบลเข้าเกณฑ์ระบาด 10.01 – 25.00 %)
- ไม่ระบาด (มีตำบลเข้าเกณฑ์ระบาด ≤ 10 %)

ตำบลเข้าเกณฑ์ระบาด หมายถึง

ตำบลที่มีรายงานผู้ป่วยโรคไข้เลือดออกเกินกว่าค่ามัธยฐาน 5 ปีย้อนหลังในช่วง 4 สัปดาห์ล่าสุด

และ มีการระบาดต่อเนื่องมากกว่า 28 วัน

(พบผู้ป่วยรายใหม่ต่อเนื่องกัน โดยวันที่พบผู้ป่วยแต่ละรายทั้งระยะกันไม่เกิน 28 วัน และยังคงควบคุมโรคไม่ได้)

ตารางแสดงตำบลเข้าเกณฑ์ระดับโรคไข้เลือดออก จังหวัดสุรินทร์ (พ.ค.13 – พ.ค.16 ปี 2568)

เมืองสุรินทร์	ปราสาท	ศีขรภูมิ	รัตนบุรี	สังขะ	ลำโรงทาบ	ท่าตูม	จอมพระ	ชุมพลบุรี	สนม	กาบเชิง	บัวเชด	เขวาสินรินทร์	โนนนารายณ์	ลำดวน	ศรีณรงค์	พนมดงรัก
นอกเมือง	ปรือ	หนองเหล็ก	รัตนบุรี	ดม	ประดู่	โพนครก	จอมพระ	นาหนองไผ่	หนองอ้ายอ	ด่าน	บัวเชด	บึง	ระเวียง	ตร่างม	ศรีสุข	บักได
ในเมือง	ตาเบา	ระแงง	ราด	กระเทียม	ลำโรงทาบ	ท่าตูม	เป็นสุข	กระเบื้อง	สนม	กาบเชิง	จรัส	ตาถูก	หนองหลวง	ลำดวน	ณรงค์	โคกกลาง
ตั้งไฉ	ก้างแวน	ตรีม	แก	ตาตุ่ม	หนองไผ่ล้อม	กระโพ	เมืองสิง	ชุมพลบุรี	โพนโก	คูตัน	สะเดา	ปราสาททอง	คำผง	โชคเหนือ	แจนแวน	จ๊กแดก
เพี้ยราม	ทมอ	จารพิต	ดอนแดง	ทับกัน	กระอ่อม	พรมเทพ	กระหาด	ไพรัชลา	หนองระบิง	นางมุด	ตาวัง	เขวาสินรินทร์	โนน	อุโลก	ตรวจ	ตาเมียง
บาดี	ไพล	ยาง	หนองบัวทอง	บ้านซบ	หนองชะ	เมืองแก	บุแกรง	ศรีณรงค์	บานวน	โคกตะเคียน	อาโพน	บ้านแร่	หนองเทพ	ตระเปียงเตี้ย	หนองแวง	
ท่าสว่าง	กุ่มม่น	แตล	หนองบัวบาน	สังขะ	ศรีสุข	บะ	หนองสนิก	ยะวึก	แคน	ตะเคียน	ลำภาลูน					
สลักได	หนองใหญ่	หนองบัว	ไผ่	ขอนแก่น	เกาะแก้ว	หนองบัว	บ้านฝื่อ	เมืองบัว	หัวจัว							
ตาอ็อง	โคกยาง	คาละแมะ	เบ็ด	พระแก้ว	หมื่นศรี	บัวโคก	ลุ่มระวี	สระขุด								
ลำโรง	โคกสะอาด	หนองขวาว	น้ำเขี้ยว	บ้านจารย์	เสมิง	หนองเมธี	ชุมแสง	หนองเรือ								
แกใหญ่	บ้านไทร	ช่างปี่	กุดขาศิม	สะกาด	สะโน	กุ่มกุลา										
คอโค	โชคนาสาม	กุดหวาย	ยางสว่าง	ตาจ												
สวาย	เขื่อนเพลิง	ขวาวใหญ่	ทับใหญ่	เทพรักษา												
เจนิยง	ปราสาทกมง	บารุง														
เทนมีย์	ตานี	ตรมไพร														
นาบัว	บ้านพลวง	ผักไหม														
เมืองกั	กันตวงระมวล															
ราม	สนุด															
บุฤาษี	ประกัตนุ															
ตระแสง																
แสงพนธ์																
กาเกาะ																

พื้นที่เข้าเกณฑ์เปิด EOC โรคไข้เลือดออก **ระดับอำเภอ**

	ไม่เข้าเกณฑ์ (มีตำบลเข้าเกณฑ์ระดับ ≤ 10%)
	เสี่ยง (มีตำบลเข้าเกณฑ์ระดับ 10.01 – 25.00 %)
	เข้าเกณฑ์เปิด EOC (มีตำบลเข้าเกณฑ์ระดับ > 25%)

สถานการณ์การระบาดของโรคไข้เลือดออกจังหวัดสุรินทร์ ปี 68 **ตามเกณฑ์ตำบลระดับ**
สัปดาห์ที่ 13 – 16 ปี 68

เกณฑ์ระดับตำบล	จำนวนตำบล	ร้อยละของตำบลทั้งหมด
ปกติ (ผป. < median หรือไม่มี ผป.)	143	89.94
เสี่ยง (ผป. = median)	0	0.00
ระบาด (ผป. > median)	16	10.06
ระบาดต่อเนื่อง (ผป. > median และพบ ผป. ต่อเนื่อง > 28 วัน)	0	0.00

ข้อเสนอแนะ

- หน่วยงานที่เกี่ยวข้อง **ติดตามและให้การสนับสนุนพื้นที่เกี่ยวกับมาตรการที่สำคัญ** เช่นการเฝ้าระวังลูกน้ำยุงลาย การเฝ้าระวังผู้ป่วยในชุมชน และการควบคุมโรคเบื้องต้น โดยเฉพาะพื้นที่เกิดการระบาดของโรคไข้เลือดออก
- ชุมชนควรมีการดำเนินการ **กำจัดแหล่งเพาะพันธุ์ยุงลาย** อย่างต่อเนื่อง **และควบคุมค่าดัชนีลูกน้ำยุงลาย** ให้เป็นไปตามเกณฑ์มาตรฐาน
- เน้นการ**สื่อสารความเสี่ยง**ให้ถึงประชาชน เช่น การไม่ซื้อยากินเอง หลีกเลี่ยงการกินยากลุ่ม NSAIDs การเลือกใช้สารทากันยุง เป็นต้น
- เน้นการ**ติดตามการควบคุมโรคตามมาตรการ 3-3-1** ในพื้นที่ โดยเฉพาะผู้ป่วยรายแรกของชุมชน และ **ต้องมีการสอบสวนโรคในผู้ป่วยรายแรกของชุมชน** เพื่อการควบคุมโรคที่ตรงเป้าหมาย และทันเวลาตามมาตรการ
- **ทบทวนหรือถอดบทเรียนการดำเนินงานศูนย์ปฏิบัติการตอบโต้ภาวะฉุกเฉิน** เพื่อปรับปรุงการดำเนินงานรองรับและตอบโต้การระบาดของโรคไข้เลือดออกในปีต่อ ๆ ไป
- **ควรใช้สารเคมีพ่นกำจัดยุงลายตัวเต็มวัยที่มีส่วนผสมของสารเสริมฤทธิ์** และเร่งเตรียมความพร้อมเครื่องพ่นสารเคมี คนพ่น รวมทั้งทรายกำจัดลูกน้ำให้พร้อมรับการระบาดของโรค
- พื้นที่ควรมีการเฝ้าระวัง**โรคไวรัสติดเชื้อซิกาในกลุ่มหญิงตั้งครรภ์** หากพบมีอาการไข้ ออกผื่น ตาแดง ปวดข้อ หรืออาการที่สงสัยควรรีบปรึกษาแพทย์และเข้ารับการรักษาทันที
- ขอความร่วมมือโรงพยาบาลทุกแห่ง**จ่ายยาทากันยุง**ให้กับผู้ป่วยที่เข้ารับการรักษาที่โรงพยาบาลและกลับไปสังเกตอาการที่บ้าน เป็นระยะเวลา 5 วัน เนื่องจาก ระยะ 5 วัน เนื่องจากระยะแพร่เชื้อได้คือ 2 วันก่อน –6 วันหลังที่เริ่มแสดงอาการ
- ขอความร่วมมือสถานบริการทุกแห่งดำเนินการจัดตั้ง Dengue corner และ Dengue Checkpoint

ผลการดำเนินงาน

“จังหวัดสุรินทร์ รับประกาศนียบัตร

รับรองจังหวัดปลอดไข้มาลาเรีย ประจำปี 2568”



วันศุกร์ที่ 25 เมษายน 2568 นายแพทย์ยุทธนา วรรณโพธิ์กลาง นายแพทย์สาธารณสุขจังหวัดสุรินทร์ และนายทวิชัย วิชญ์โยธิน ผู้อำนวยการสำนักงานป้องกันควบคุมโรคจังหวัดนครราชสีมา รับประกาศนียบัตรรับรองจังหวัดปลอดโรคไข้มาลาเรีย ประจำปี 2568 จากนายสัตวแพทย์ สรวิศ ธานีโต ที่ปรึกษารัฐมนตรีว่าการกระทรวงสาธารณสุข ประธานพิธีเปิดกิจกรรมรณรงค์วันมาลาเรียโลก ประจำปี พ.ศ. 2568 (World Malaria Day 2025) กิจกรรมครั้งนี้จัดโดยกรมควบคุมโรค กระทรวงสาธารณสุข เพื่อรณรงค์วันมาลาเรียโลกในแนวคิด “ยุติมาลาเรียไปด้วยกัน : ต่อยอดความมุ่งมั่น จุดพลังฝันสร้างสรรค์สูงอนาคต” และมีกิจกรรมการประกาศและมอบใบประกาศนียบัตรรับรองจังหวัดปลอดโรคไข้มาลาเรีย ประจำปี 2568 ให้กับ 2 จังหวัด คือจังหวัดสุรินทร์ และจังหวัดมุกดาหาร ซึ่งทั้ง 2 จังหวัด เป็นจังหวัดที่ไม่พบผู้ป่วยโรคไข้มาลาเรียในพื้นที่ติดต่อกันเป็นเวลามากกว่า 3ปี และได้รับการประเมินจากคณะกรรมการรับรองจังหวัดปลอดไข้มาลาเรียแห่งชาติ โดยมี Dr.Jos Vandelaer WHOMechanism (CCM) ประเทศไทย นายแพทย์ภานุมาศ ญาณเวทย์สกุล อธิบดีกรมควบคุมโรค พร้อมด้วยคณะผู้บริหาร ส่วนราชการ และเครือข่ายที่เกี่ยวข้อง ร่วมเป็นเกียรติและเข้าร่วมกิจกรรมฯ ณ โรงแรมแกรนด์ ริชมอนด์ สไตลิส คอนเวนชัน อำเภอเมือง จังหวัดนนทบุรี

ขอเชิญชวน..ขับเคลื่อนพื้นที่ต้นแบบ (ระดับจังหวัด)

“ภายใต้โครงการโรงเรียนปลอดลูกน้ำยุงลาย ห่างไกลโรคไข้เลือดออก จังหวัดสุรินทร์ ปี 2568”



เกณฑ์การคัดเลือก

ระดับตำบล (คัดเลือกโรงเรียนในพื้นที่
รับรองผลโรงเรียน 1 แห่ง 1 ตำบล
(มี.ค. - พ.ค.68)

01



คุณสมบัติ

- โรงเรียนระดับประถมศึกษา
- โรงเรียนขยายโอกาสทางการศึกษา
- ผ่านการรับรองผลการประเมินระดับตำบล
- ผ่านการรับรองผลการประเมินระดับอำเภอ



ระดับอำเภอ (คัดเลือกโรงเรียนระดับตำบล
รับรองผลโรงเรียน 1 แห่ง 1 อำเภอ
(มี.ค. - พ.ค. 68)

02



ระดับจังหวัด (คัดเลือกโรงเรียนระดับอำเภอ)
รับรองผล ไล่ประกาศเกียรติคุณ 1 รางวัล
(พ.ค. - มิ.ย. 68)

03



รายละเอียด
การสมัครเข้าร่วมโครงการฯ
สอบถามสถานบริการสาธารณสุข ณ ตำแหน่งที่ตั้ง...

เพียงเข้าร่วม
กิจกรรม/ โครงการฯ
ก็ได้ใบประกาศรับรอง



กลุ่มงานควบคุมโรคติดต่อ
สำนักงานสาธารณสุขจังหวัดสุรินทร์

มาตรการ สำหรับเจ้าหน้าที่



3-3-1

ควบคุมโรคติดต่อมาโดยยุงลาย

มาตรการควบคุมโรค กรณีพบผู้ป่วยโรคติดต่อมาโดยยุงลาย เมื่อได้รับแจ้ง ควรดำเนินการป้องกันควบคุมโรคทันที ตามมาตรการ 3-3-1 และเฝ้าระวังโรคต่อเนื่อง 28 วัน ดังนี้



3

สถานพยาบาลแจ้ง sw.สต. หรือสถานบริการสาธารณสุขในพื้นที่ทราบว่ามีผู้ป่วยโรคติดต่อมาโดยยุงลาย ภายใน 3 ชั่วโมง หลังผู้ป่วยได้รับการวินิจฉัย

3

sw.สต. หรือสถานบริการสาธารณสุข ดำเนินการสอบสวนโรค ควบคุมยุงพาหะโดยการฉีดพ่นสารเคมี (เช่น สเปรย์กระป๋อง) และทำลายแหล่งเพาะพันธุ์ยุงลาย ในบ้านผู้ป่วย ภายใน 3 ชั่วโมง หลังได้รับแจ้งพบผู้ป่วย

1

หน่วยงานท้องถิ่น พ่นสารเคมีควบคุมยุงพาหะและทำลายแหล่งเพาะพันธุ์ยุงลาย ในบ้านผู้ป่วยและรัศมี 100 เมตร รอบบ้านผู้ป่วย ภายใน 1 วัน หลังได้รับแจ้งพบผู้ป่วย



การป้องกัน



สวมใส่เสื้อผ้ามิดชิด และหลีกเลี่ยงไปพื้นที่ที่มียุง



นอนในมุ้ง หรืออยู่ในห้องที่มีมุ้งลวด



ใช้ยาทากันยุงที่ปลอดภัยสำหรับเด็ก



กำจัดแหล่งเพาะพันธุ์ยุงลาย บริเวณบ้าน และโรงเรียน



สำนักงานสาธารณสุขจังหวัดสุรินทร์
SURIN PROVINCIAL PUBLIC HEALTH OFFICE



สถานการณ์โรคพิษสุนัขบ้า

ปี 2567 – 2568

สถานการณ์โรคพิษสุนัขบ้า ปี 2568

สถานการณ์ผู้เสียชีวิตด้วยโรคพิษสุนัขบ้า ปี 2568

ชลบุรี, ตาก, ฉะเชิงเทรา, ศรีสะเกษ, นครราชสีมา

ประเทศ

5 ราย

เขตสุขภาพที่ 9 นม.

1 ราย

จ.สุรินทร์

0 ราย

นครราชสีมา (วันที่ 8 เมษายน 2568)

ที่มา : กองระบาดวิทยา ณ 28 เม..68

สถานการณ์โรคพิษสุนัขบ้าในสัตว์ จ.สุรินทร์ ปี 2568

เดือน เม.ย. 68

= ตรวจพบโรคพิษสุนัขบ้าในสัตว์ 2 ตย.

(ต.ท่าตูม, อ.ท่าตูม ไม่มีผู้สัมผัสฯ(ฉีดป้องกันโรคล่วงหน้า 210 คน), ต.นาบัว อ.เมืองฯ ผู้สัมผัสฯ 4 คน)

ยอดสะสม ปี 2568

(1 ม.ค. - 18 เม.ย. 2568

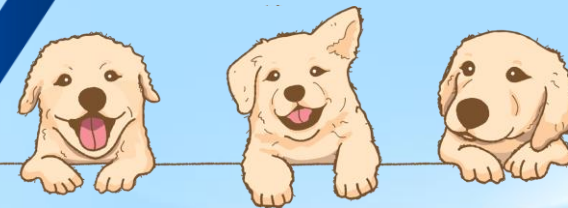
7 ตย. (ร้อยละ 28% (7/25 ตย.))

ผู้สัมผัสที่ต้องฉีดวัคซีนสะสม 22 คน



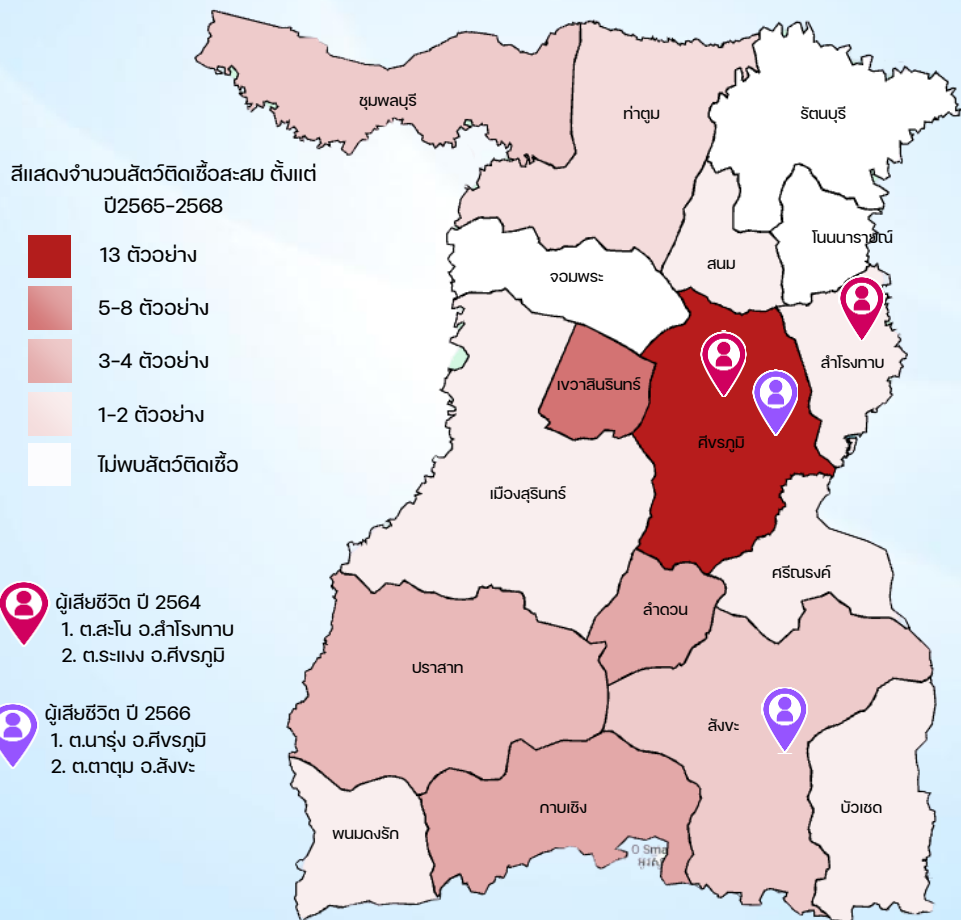
ที่มา : thairabies.net ณ 28 เม.ย.68

สถานการณ์โรคพิษสุนัขบ้าจังหวัดสุรินทร์ ปี 2565-2568



แผนที่แสดงจำนวนสัตว์ติดเชื้อพิษสุนัขบ้า สวม จ.สุรินทร์ ปี 2565-2568

ตารางแสดงจำนวนสัตว์ติดเชื้อพิษสุนัขบ้าและอำเภอที่พบสัตว์ติดเชื้อ จ.สุรินทร์ ปี 2565-2568



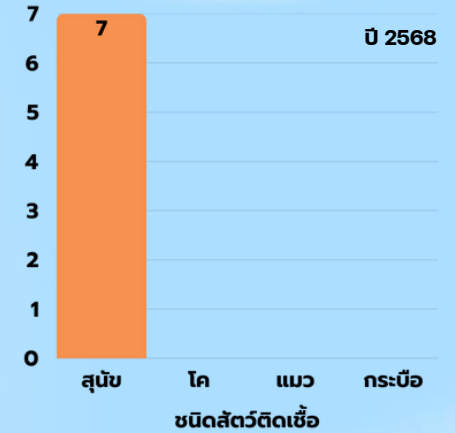
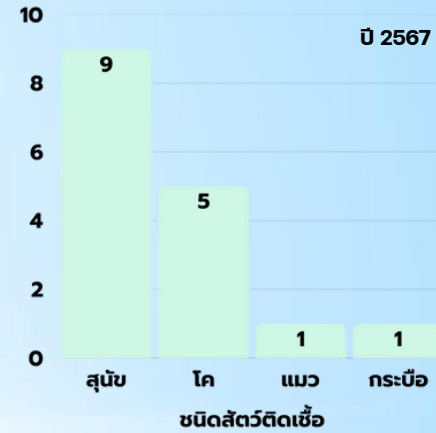
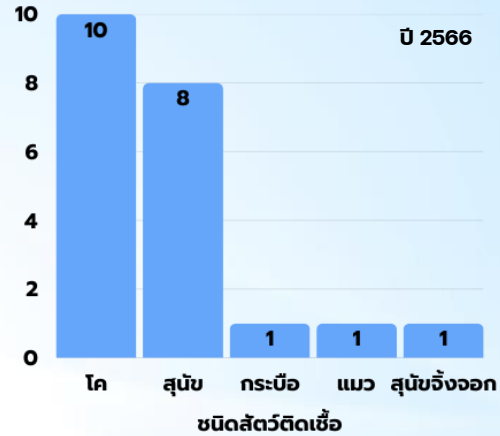
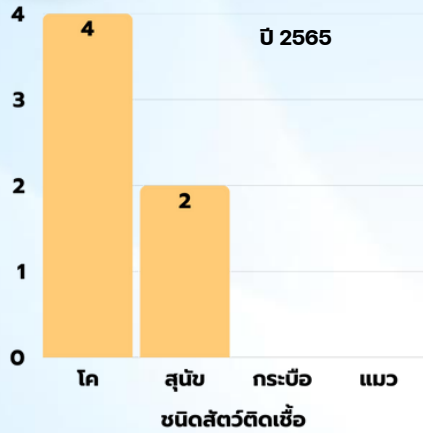
อำเภอ	ปี			
	2565	2566	2567	2568
ศีขรภูมิ		6	6	1
เววาสินรินทร์	5	2		1
กาบเชิง		4		1
ลำดวน		3	2	
ปราสาท		1	3	
สังขะ		3		
ชุมพลบุรี			2	1
ท่าตูม			1	1
เมืองสุรินทร์			1	1
พนมดงรัก	1			
สนม		1		
บัวเชด		1		
ศรีณรงค์			1	
สำโรงทาบ				1
รวม	6	21	16	7

ที่มาข้อมูล : ผู้เสียชีวิต จากกองระบาดวิทยา กรมควบคุมโรค, จำนวนสัตว์ติดเชื้อ จาก Thairabies.net ข้อมูล ณ วันที่ 28 เมษายน 2568

สถานการณ์โรคพิษสุนัขบ้าจังหวัดสุรินทร์ ปี 2565-2568



ชนิดสัตว์ติดเชื้อพิษสุนัขบ้า จ.สุรินทร์ ตั้งแต่ปี 2565-2568



สถานะสัตว์ติดเชื้อพิษสุนัขบ้า จ.สุรินทร์ ตั้งแต่ปี 2565-2568



ผลการเคาะประตูบ้านค้นหาผู้สัมผัสสามารถรับวัคซีนโรคพิษสุนัขบ้า ปีงบประมาณ 2566-68

ปี	ทั้งหมด (คน)	ได้รับวัคซีน (คน)				ไม่ได้รับวัคซีน (คน)		หมายเหตุ
		ทั้งหมด	ครบชุด (ร้อยละ)	ไม่ครบชุด (ร้อยละ)	ติดตามรับ ไม่ครบชุด(ร้อยละ)	ทั้งหมด	ติดตาม	
2566	2380	2363 (99.29)	2113 (89.42)	250 (10.58)	250 (100)	17 (1.29)	17 (100)	4 เดือน (มิย.-กย.66)
2567	2842	2651 (93.28)	2303 (86.87)	348 (13.13)	348 (100)	191 (6.72)	191 (100)	1 ปี (ตค.66-กย.67)
2568	762*	762 (100)	575 (75.46)	187 (24.54)	187 (100)	0	0	7 เดือน (ตค.67-เมย.68)

ที่มา : รายงาน อสม.เคาะประตูบ้าน ณ *28 เมย.68

ขอความร่วมมือ

1. ประชาสัมพันธ์

- โรคพิษสุนัขบ้ามีอาการแล้วรักษาไม่หาย ตายทุกราย แต่ป้องกันได้โดยการฉีดวัคซีนป้องกันโรค
 - เมื่อถูกสุนัข-แมว กัด ข่วน เลียแผล “ล้างแผล ใส่ยา ฆ่าเชื้อ ฉีดวัคซีนต่อตามกำหนดนัด”
 - ลูกสุนัข-แมวที่อายุต่ำกว่า 3 เดือน อาจเป็นโรคพิษสุนัขบ้า หากไม่พาไปฉีดวัคซีนป้องกันโรค
 - เมื่อสัตว์เลี้ยง ได้แก่ สุนัข, แมว, โค, กระบือ บ่อย/มีอาการผิดปกติและตาย “อย่านำไปฝัง”
- โดยเฉพาะโค-กระบืออย่านำไปรับประทาน ให้ประสานจนท.ปศุสัตว์ เก็บตัวอย่างส่งตรวจหาเชื้อโรคพิษสุนัขบ้า
- หากเลี้ยงสุนัข-แมว ต้องพาไปรับวัคซีนป้องกันโรคปีละ 1 ครั้ง

2. ประสาน อสม.เคาะประตูบ้าน เดือนละ 1 ครั้ง

- ค้นหาผู้สัมผัสโรคพิษสุนัขบ้า (ถูกสุนัข/แมว กัด/ข่วน/เลียแผล/เข้าแผลสัตว์/ทานอาหารดิบที่ปรุงจากสัตว์ที่ตายโดยไม่ทราบสาเหตุ) ที่ยังไม่ได้รับวัคซีนมารับวัคซีนโดยเร็วที่สุด
- เฝ้าระวังและแจ้งเหตุการณ์แก่จนท.สาธารณสุข หากมีสัตว์ป่วยตายผิดปกติ

3. จัดให้มีระบบติดตามผู้รับบริการฉีดวัคซีน ให้ครบชุด

สื่อโรคพิษสุนัขบ้า



ความรู้เกี่ยวกับโรคพิษสุนัขบ้า

Application Rabies 101
รวบรวมข้อมูลเกี่ยวกับโรคพิษสุนัขบ้า
ใช้ได้ทั้ง IOS และ Android



ดาวน์โหลดได้เลย!!



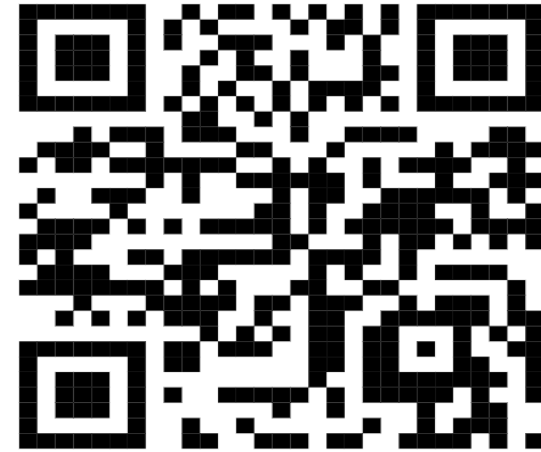
คู่มือประชาชน คนเลี้ยงสุนัข



คู่มือประชาชน คนเลี้ยงสุนัข

**E-Book ที่ให้ความรู้แก่ประชาชน
เกี่ยวกับการเลี้ยงดูสุนัขอย่างถูกต้อง**

**สื่อการเรียนรู้ออนไลน์เกี่ยวกับโรคพิษสุนัขบ้า
สำหรับอาสาสมัครสาธารณสุข(อสม.)
และอาสาสมัครปศุสัตว์ (อสป.)**



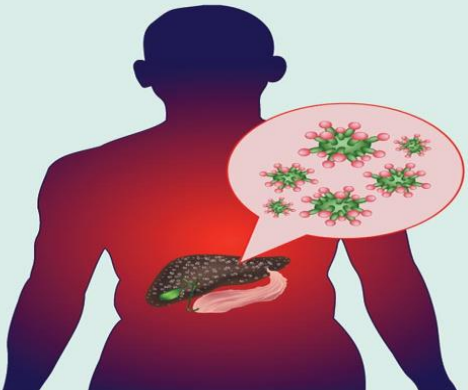
Info พิษสุนัขบ้า / สปอต พิษสุนัขบ้า



คลิปโรคพิษสุนัขบ้า



สำนักงานสาธารณสุขจังหวัดสุรินทร์
SURIN PROVINCIAL PUBLIC HEALTH OFFICE

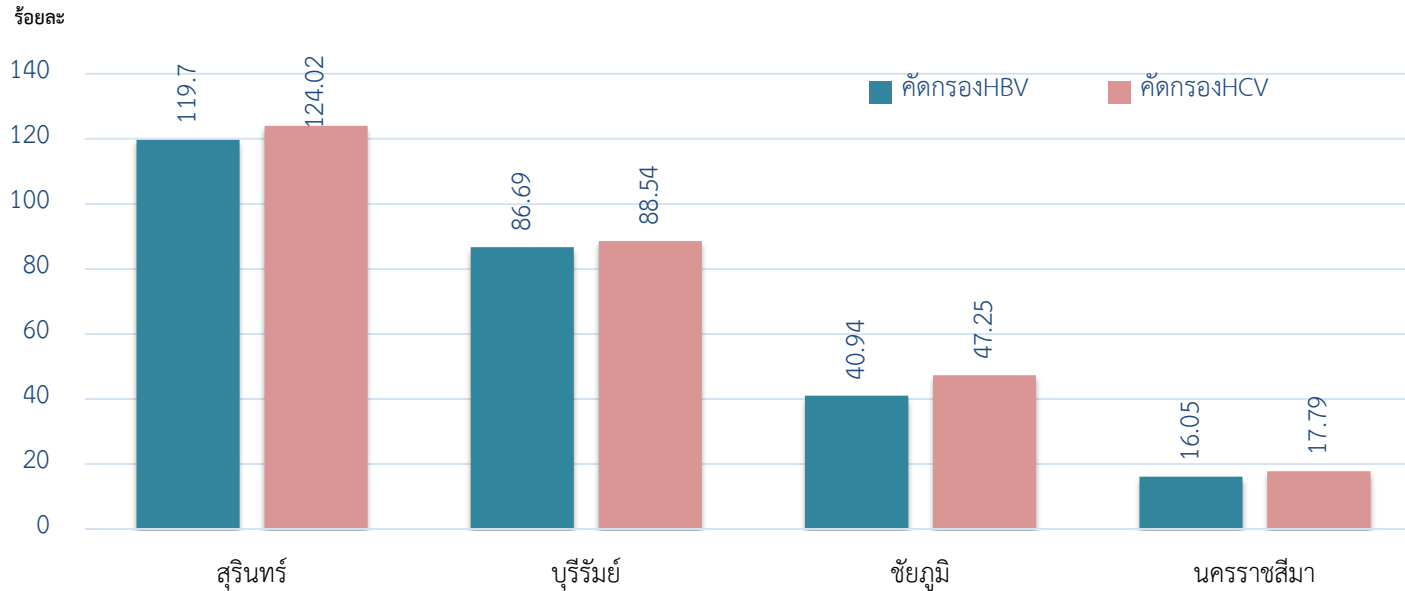


-ไวรัสตับอักเสบบี และ ซี
-พยาธิใบไม้ตับและมะเร็งท่อน้ำดี



ผลการดำเนินงานคัดกรองไวรัสตับอักเสบ บี และ ซี เขตสุขภาพที่ 9 ปี 2568

เป้าหมาย : ในปี 2568 ประชากรที่เกิดก่อนปี 2535 และกลุ่มเสี่ยง ได้รับการคัดกรองโรคไวรัสตับอักเสบบี และ ซี จำนวน 304,231 คน



❖ ผลการคัดกรอง จ.สุรินทร์

- ✓ HBV ร้อยละ 119.70
ผล Positive ร้อยละ 2.06
- ✓ HCV ร้อยละ 124.02
ผล Positive ร้อยละ 0.70

ข้อมูล ณ วันที่ 5 เมษายน 68 จากฐานข้อมูล Dashboard สปสช.
การคัดกรองไวรัสตับอักเสบบี และ ซี

ลำดับ	จังหวัด	เป้าหมายปี 68 (A) Q3: 212,962 ราย	ผลการดำเนินงานคัดกรอง HBV			ผลการดำเนินงานคัดกรอง HCV		
			จำนวน คัดกรอง (ราย) (B)	ผลบวก (ราย)	ร้อยละ การคัดกรอง (B/A*100)	จำนวน คัดกรอง (ราย) (C)	ผลบวก (ราย)	ร้อยละ การคัดกรอง (C/A*100)
1	นครราชสีมา	121,458	19,488	551	16.05	21,608	296	17.79
2	บุรีรัมย์	69,757	60,474	1,079	86.69	61,765	356	88.54
3	ชัยภูมิ	52,201	21,373	488	40.94	24,666	260	47.25
4	สุรินทร์	60,816	72,816	1,494	119.70	75,426	525	124.02
รวม	เขต 9	304,231	174,151	3,612	57.24	183,464	1,437	60.30

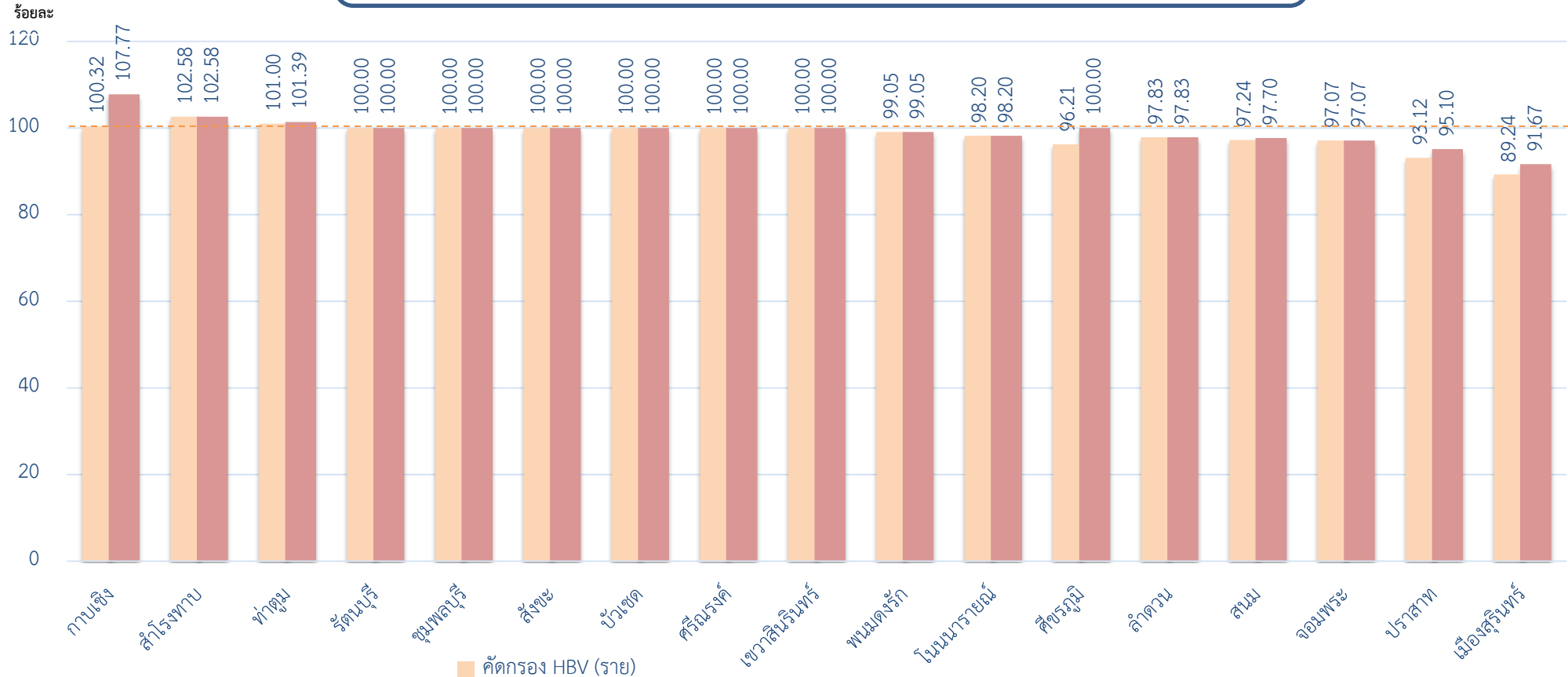


ผลการดำเนินงานคัดกรองไวรัสตับอักเสบบี และ ซี กลุ่มบุคลากรทางการแพทย์ จังหวัดสุรินทร์ ปี 2568

เป้าหมาย จำนวน 9,527 ราย

ผลงาน

- ❖ HBV = 9,046 ราย (89.24%) Positive 100 ราย (1.11%)
- ❖ HCV = 9,205 ราย (96.62%) Positive 20 ราย (0.22%)

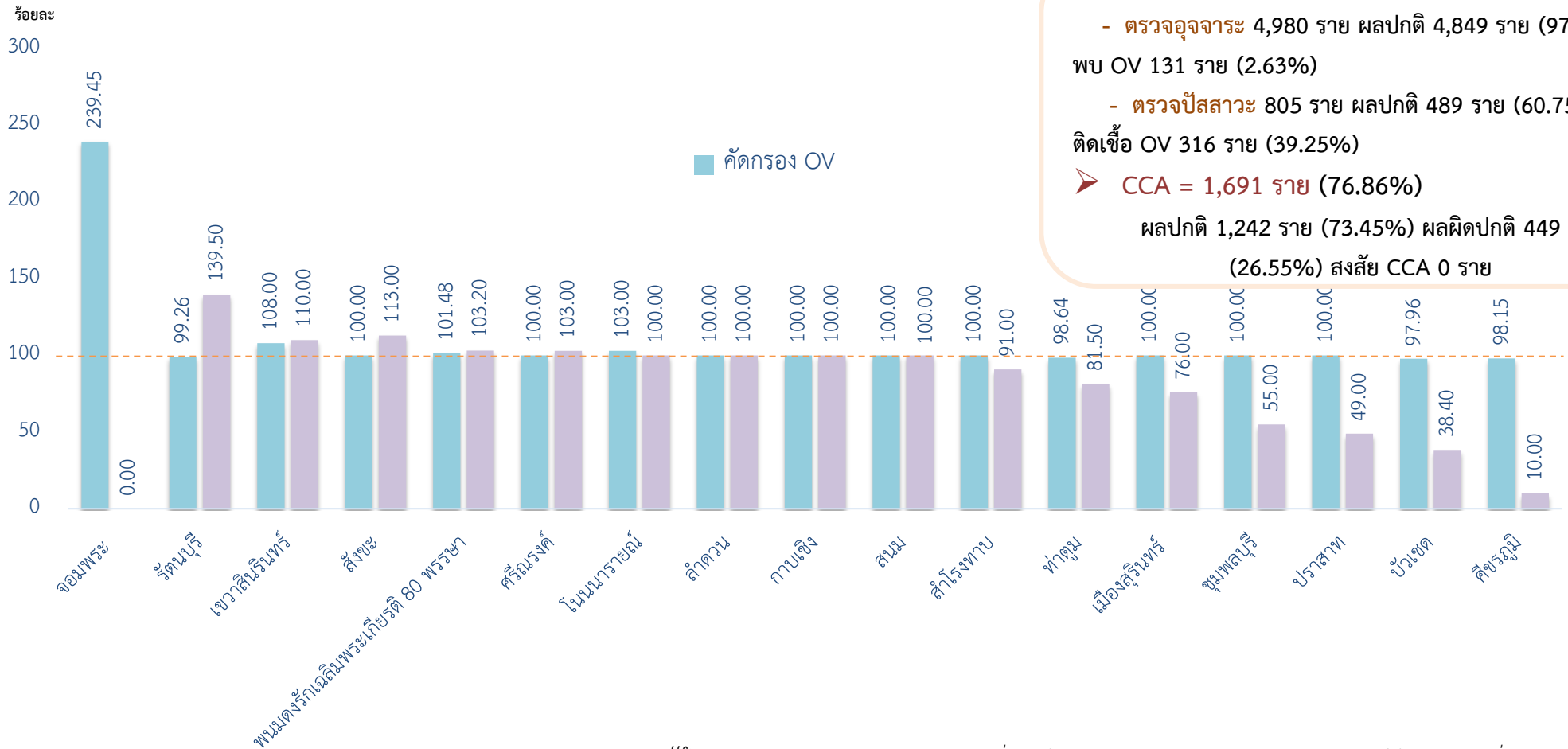




ผลการดำเนินงานคัดกรองพยาธิใบไม้ตับและมะเร็งท่อน้ำดี จังหวัดสุรินทร์ ปี 2568

เป้าหมาย : คัดกรองพยาธิใบไม้ตับ จำนวน 4,000 คน , คัดกรองมะเร็งท่อน้ำดี จำนวน 2,200 คน

ผลงาน



✓ **OV = 5,785 ราย (144.63%)**
 - ตรวจอุจจาระ 4,980 ราย ผลปกติ 4,849 ราย (97.37%)
 พบ OV 131 ราย (2.63%)
 - ตรวจปัสสาวะ 805 ราย ผลปกติ 489 ราย (60.75%) พบ
 ติดเชื้อ OV 316 ราย (39.25%)
 ➤ **CCA = 1,691 ราย (76.86%)**
 ผลปกติ 1,242 ราย (73.45%) ผลผิดปกติ 449 ราย
 (26.55%) สงสัย CCA 0 ราย



สำนักงานสาธารณสุขจังหวัดสุรินทร์
SURIN PROVINCIAL PUBLIC HEALTH OFFICE



วัคซีนป้องกันการติดเชื้อไวรัสเอชพีวี (HPV)

วัคซีนพื้นฐาน (เด็กแรกเกิด-5ปี)

วัคซีนใช้หัดใหญ่

แผนภาพแสดงร้อยละการให้บริการฉีดวัคซีนป้องกันโรคติดเชื้อไวรัส HPV รายอำเภอ จังหวัดสุรินทร์

ผลการฉีดวัคซีนป้องกันโรคติดเชื้อไวรัสเอชพีวี (HPV) เขตสุขภาพที่ 9



เขตสุขภาพที่ 9

เป้าหมาย (โดส)
130,272

ยอดฉีดรอบ 2 สัปดาห์
8 - 22 เม.ย. 2568
+ 142 โดส

ยอดฉีดสะสมทั้งหมด
จำนวน **67,531** โดส

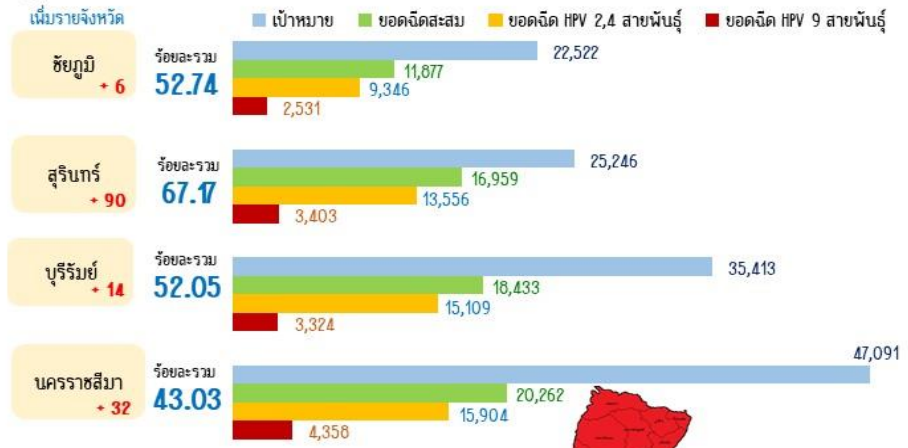


ร้อยละ 51.84

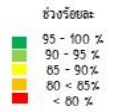
ผลการฉีดวัคซีน HPV 2,4 สายพันธุ์
จำนวน **53,915** โดส

ผลการฉีดวัคซีน HPV 9 สายพันธุ์
จำนวน **13,616** โดส

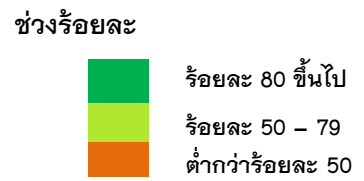
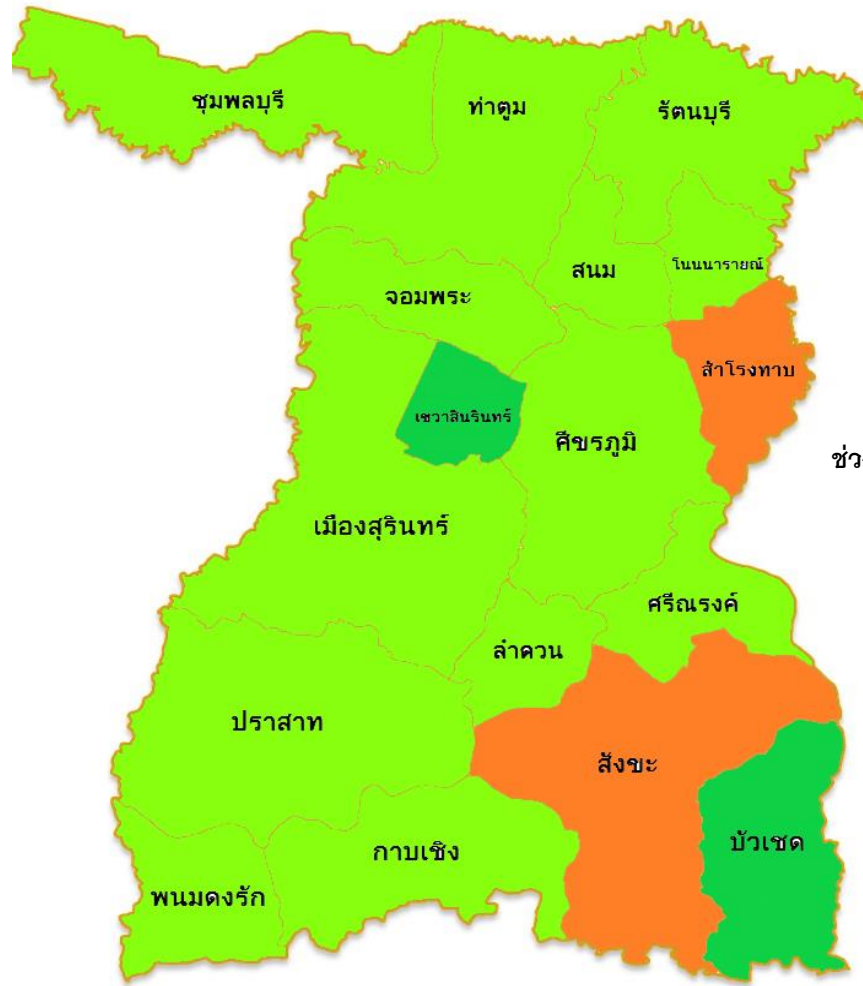
ข้อมูลแสดงผลการฉีดวัคซีน รายจังหวัด



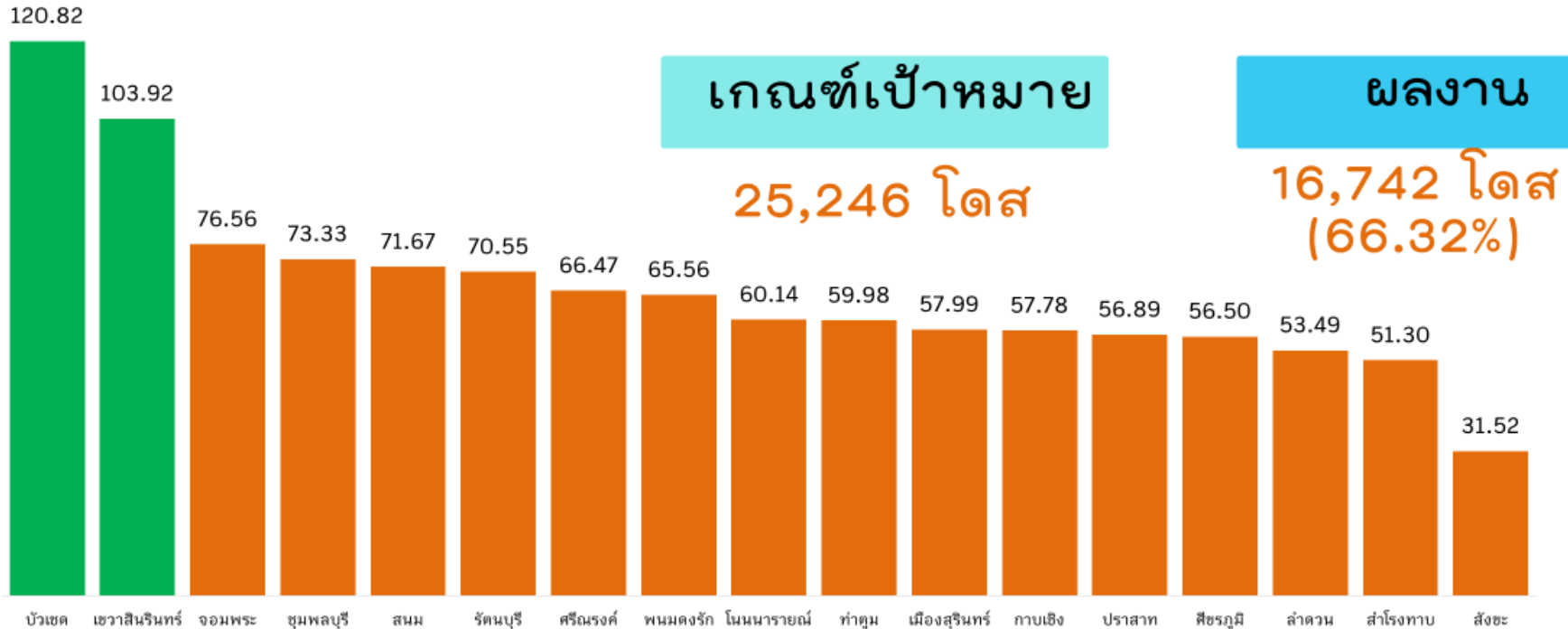
หมายเหตุ : ข้อมูลสะสมตั้งแต่ วันที่ 1 กันยายน 2567



แผนภาพแสดงร้อยละผลการฉีดวัคซีน HPV เขตสุขภาพที่ 9



ผลงานการให้บริการฉีดวัคซีน HPV จังหวัดสุรินทร์(กลุ่มหญิงอายุ 11-20 ปี)
(11 ก.ย.67 – 24 เม.ย.68) ณ 24 เม.ย.68 แยกรายอำเภอ



ที่มา : HPV dashboard ณ 24 เม.ย.68



สำนักงานป้องกันควบคุมโรคที่ 9
The Office of Disease Prevention and Control 9

แผนภาพแสดงร้อยละความครอบคลุมของวัคซีน MMR เข็ม 2 รายอำเภอ จังหวัดสุรินทร์

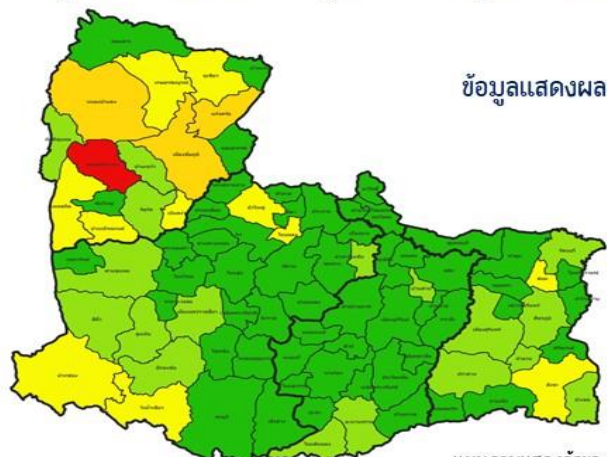
ความครอบคลุมของวัคซีนป้องกันหัด-คางทูม-หัดเยอรมัน เข็มที่ 2 (MMR2) ในเด็กอายุต่ำกว่า 3 ปี เขตสุขภาพที่ 9



เขตสุขภาพที่ 9

เป้าหมาย

ร้อยละ 95

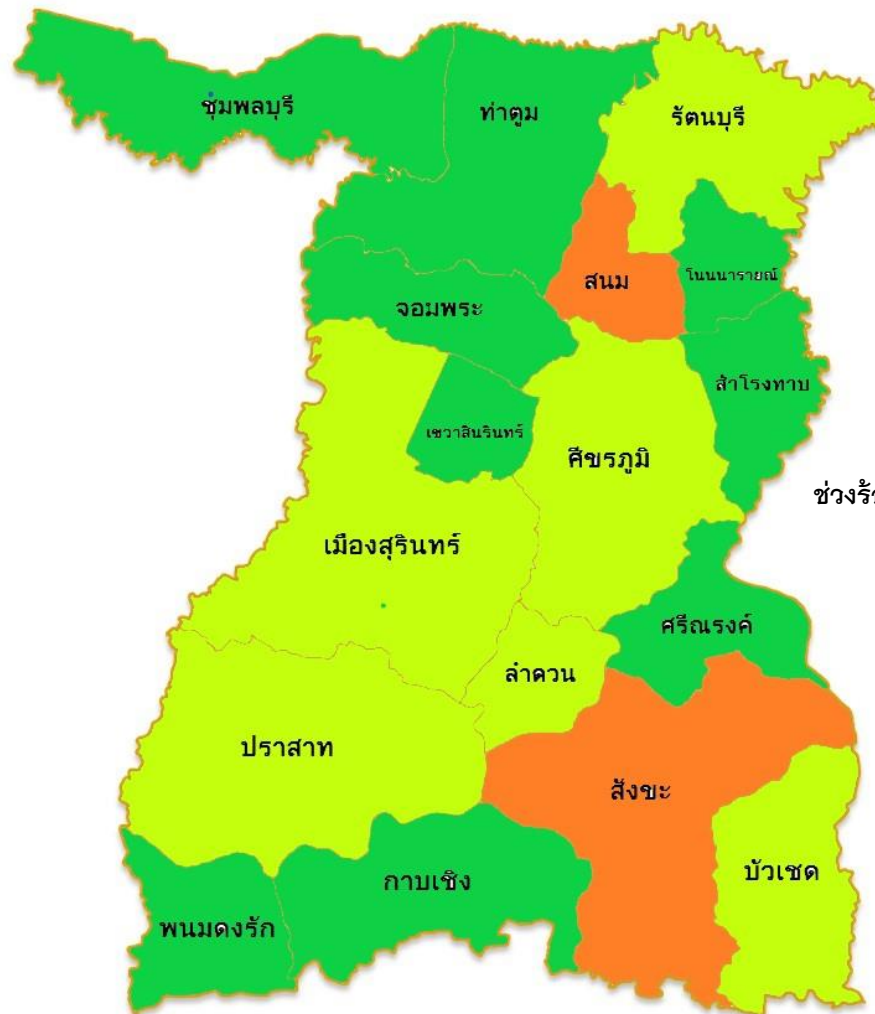


ข้อมูลแสดงผลการฉีดวัคซีน รายจังหวัด

ช่วงร้อยละ

- 95 - 100 %
- 90 - 95 %
- 85 - 90%
- 80 < 85%
- < 80 %

แผนภาพแสดงร้อยละผลการฉีดวัคซีน MMR2 เขตสุขภาพที่ 9



ช่วงร้อยละ

- ร้อยละ 95 ขึ้นไป
- ร้อยละ 90.01- 94.99
- ร้อยละ 85.00-90.00

ขอความร่วมมือดำเนินการฉีดวัคซีนป้องกันโรคไข้หวัดใหญ่ ปี 2568

1) เริ่มดำเนินการในประชาชน 7 กลุ่มเสี่ยงและผู้ต้องขังเรือนจำ (2 แห่ง) ตั้งแต่ 1 พ.ค.68 – 30 ก.ย.68

- หญิงตั้งครรภ์ 4 เดือนขึ้นไป
- เด็กอายุ 6 เดือน ถึง 2 ปีทุกคน
- บุคคลอายุ 65 ปีขึ้นไป
- ผู้ป่วยโรคเรื้อรัง (7 โรค)
- โรคธาลัสซีเมียและผู้ที่มีภูมิคุ้มกันบกพร่อง (รวมผู้ติดเชื้อ HIV ที่มีอาการ)
- ผู้พิการทางสมองที่ช่วยเหลือตนเองไม่ได้
- โรคอ้วน (น้ำหนัก มากกว่า 100 กิโลกรัม หรือ BMI มากกว่า 35 กิโลกรัม/ตารางเมตร)
- *ผู้ต้องขังในเรือนจำ (2 แห่ง)

2) วัคซีนสำหรับบุคลากรทางการแพทย์และสาธารณสุข เริ่มจัดส่งในวันที่ 15 พ.ค.2568

3) ขอให้เริ่มดำเนินการใน 7 กลุ่มเสี่ยงเป็นเป้าหมายหลัก (บันทึกลง KTB โดยจ่ายในอัตรา 20 บ./คน)

*จ่ายเฉพาะ 7 กลุ่มเสี่ยงเท่านั้น



สำนักงานสาธารณสุขจังหวัดสุรินทร์
SURIN PROVINCIAL PUBLIC HEALTH OFFICE

รายละเอียด.....เพิ่มเติม



สำนักงานสาธารณสุขจังหวัดสุรินทร์
SURIN PROVINCIAL PUBLIC HEALTH OFFICE



โรคติดเชื้อไวรัสโคโรนา 2019

สถานการณ์ผู้ป่วย Covid-19 ประเทศไทย ตั้งแต่วันที่ 1 มกราคม – 19 เมษายน 2568



รายงานสถานการณ์โรค

ผู้ป่วยสงสัยรายใหม่

17,305 ราย (26.659)

อัตราป่วยต่อประชากรแสนคน

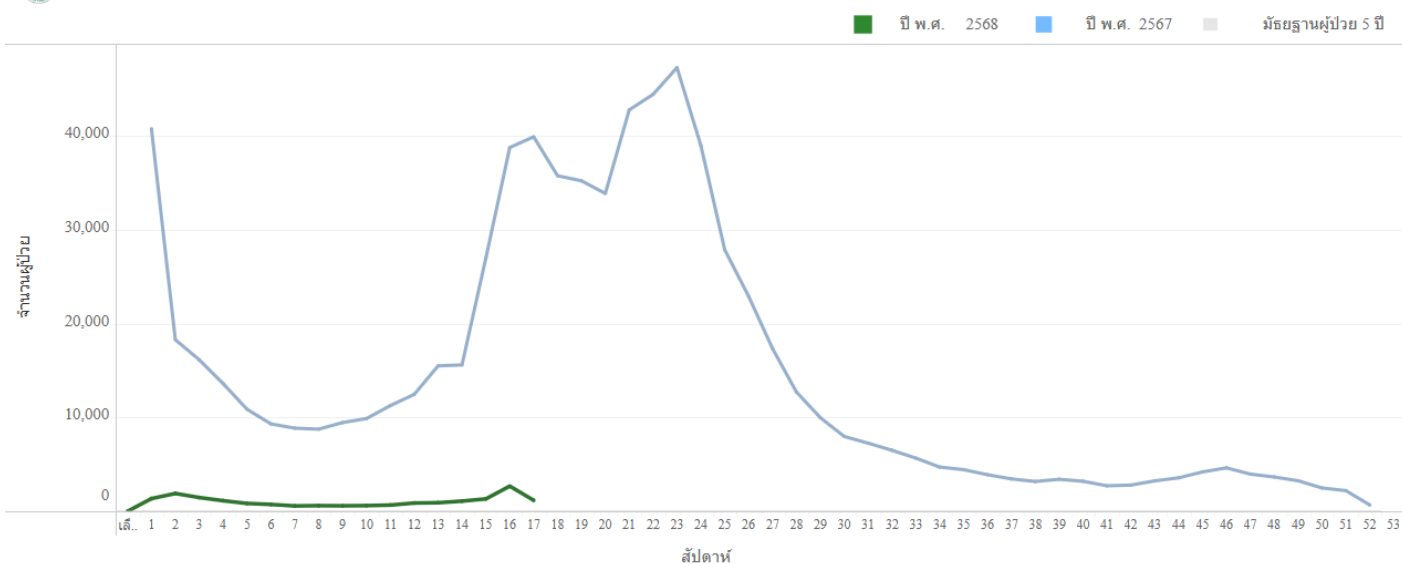
Coronavirus disease 2019
(COVID-19), MISC from COVID-19

ผู้เสียชีวิตรายใหม่

8 ราย (0.012)

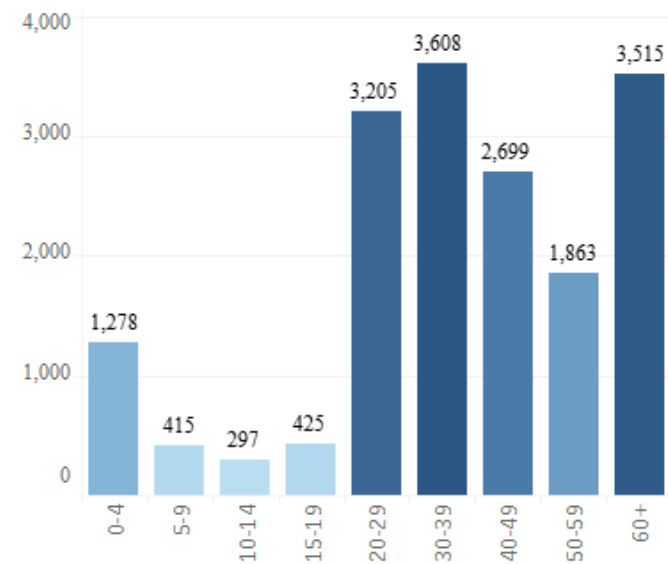
อัตราตายต่อประชากรแสนคน

จำนวนผู้ป่วย Coronavirus disease 2019 (COVID-19), MISC from COVID-19



จำนวนผู้ป่วย

กลุ่มอายุ





สำนักงานสาธารณสุขจังหวัดสุรินทร์
Surin Provincial Health Office

สถานการณ์โรคติดต่อ ที่ต้องเฝ้าระวัง Covid-19 จังหวัดสุรินทร์ ระหว่างวันที่ 1 ม.ค. – 19 เม.ย. 2568

ที่มา : ระบบเฝ้าระวังโรคทางระบาดวิทยาในรูปแบบดิจิทัล (DDS) สำนักงานสาธารณสุขจังหวัดสุรินทร์
ณ วันที่ 23 เม.ย. 2568 เวลา 13.20 น.

ประเภท	ผู้ป่วย (คน)			เสียชีวิต (คน)		
	รายใหม่ สัปดาห์นี้ (13 - 19 เม.ย. 68)	สะสม (ตั้งแต่ 1 ม.ค. 68)	อัตรา/แสน ประชากร (สะสม)	รายใหม่ สัปดาห์นี้ (13 - 19 เม.ย. 68)	สะสม (ตั้งแต่ 1 ม.ค. 68)	อัตราป่วยตาย (ร้อยละ)
ผู้ป่วยใน (IPD)	+0	16	1.17	+0	0	0.00
ผู้ป่วยนอก (OPD)	+5	85	6.20			
รวมผู้ป่วยทั้งสิ้น	+5	101	7.37			

อำเภอ	ผู้ป่วยใน (IPD)			ผู้ป่วยนอก (OPD)			เสียชีวิต		
	รายใหม่	สะสม	อัตรา/ แสนประชากร (สะสม)	รายใหม่	สะสม	อัตรา/ แสนประชากร (สะสม)	รายใหม่	สะสม	อัตราป่วยตาย (ร้อยละ)
เมืองสุรินทร์		8	3.11	+1	41	15.93			
ชุมพลบุรี					2	2.82			
ท่าตูม				+1	3	3.14			
จอมพระ		1	1.71		3	5.12			
ปราสาท		4	2.62	+1	6	3.94			
กาบเชิง					1	1.66			
รัตนบุรี					3	3.26			
สนม					3	6.91			
ศีขรภูมิ		1	0.74		5	3.71			
สังขะ				+1	6	4.59			
ลำดวน					2	6.43			
ลำโรงเก่า					1	1.90			
บัวเชด					3	7.23			
พนมดงรัก					1	2.64			
ศรีณรงค์		1	2.14		2	4.28			
เขวาสินรินทร์					2	5.84			
โนนนารายณ์		1	2.87	+1	1	2.87			



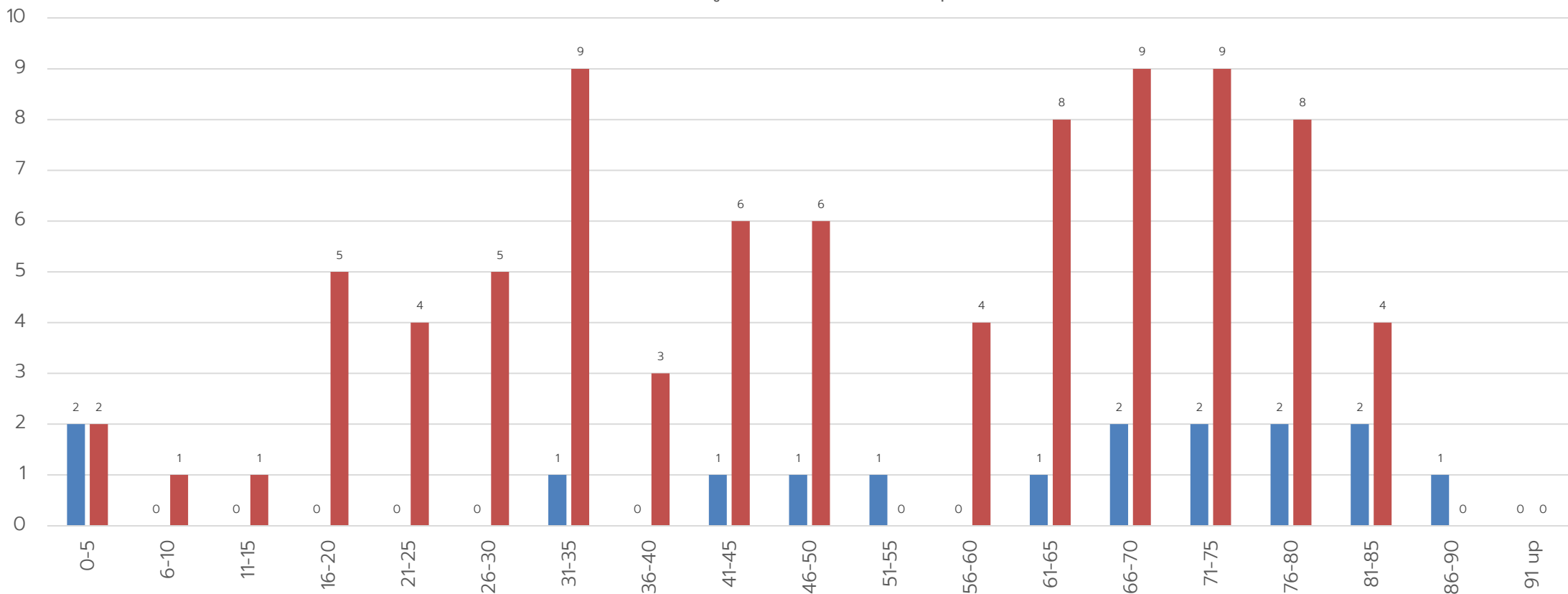
สำนักงานสาธารณสุขจังหวัดสุรินทร์
Surin Provincial Health Office

สถานการณ์โรคติดต่อ ที่ต้องเฝ้าระวัง Covid-19 จังหวัดสุรินทร์ ระหว่างวันที่ 1 ม.ค. – 19 เม.ย. 2568

ที่มา : ระบบเฝ้าระวังโรคทางระบาดวิทยาในรูปแบบดิจิทัล (DDS) สำนักงานสาธารณสุขจังหวัดสุรินทร์ ณ วันที่ 23 เม.ย. 2568 เวลา 13.20 น.

ประเภท	ผู้ป่วย (คน)			เสียชีวิต (คน)		
	รายใหม่ สัปดาห์นี้ (13 - 19 เม.ย. 68)	สะสม (ตั้งแต่ 1 ม.ค. 68)	อัตรา/แสน ประชากร (สะสม)	รายใหม่ สัปดาห์นี้ (13 - 19 เม.ย. 68)	สะสม (ตั้งแต่ 1 ม.ค. 68)	อัตราป่วยตาย (ร้อยละ)
ผู้ป่วยใน (IPD)	+0	16	1.17	+0	0	0.00
ผู้ป่วยนอก (OPD)	+5	85	6.20			
รวมผู้ป่วยทั้งสิ้น	+5	101	7.37			

จำนวนผู้ป่วยจำแนกตามช่วงอายุ





สำนักงานสาธารณสุขจังหวัดสุรินทร์
Surin Provincial Health Office

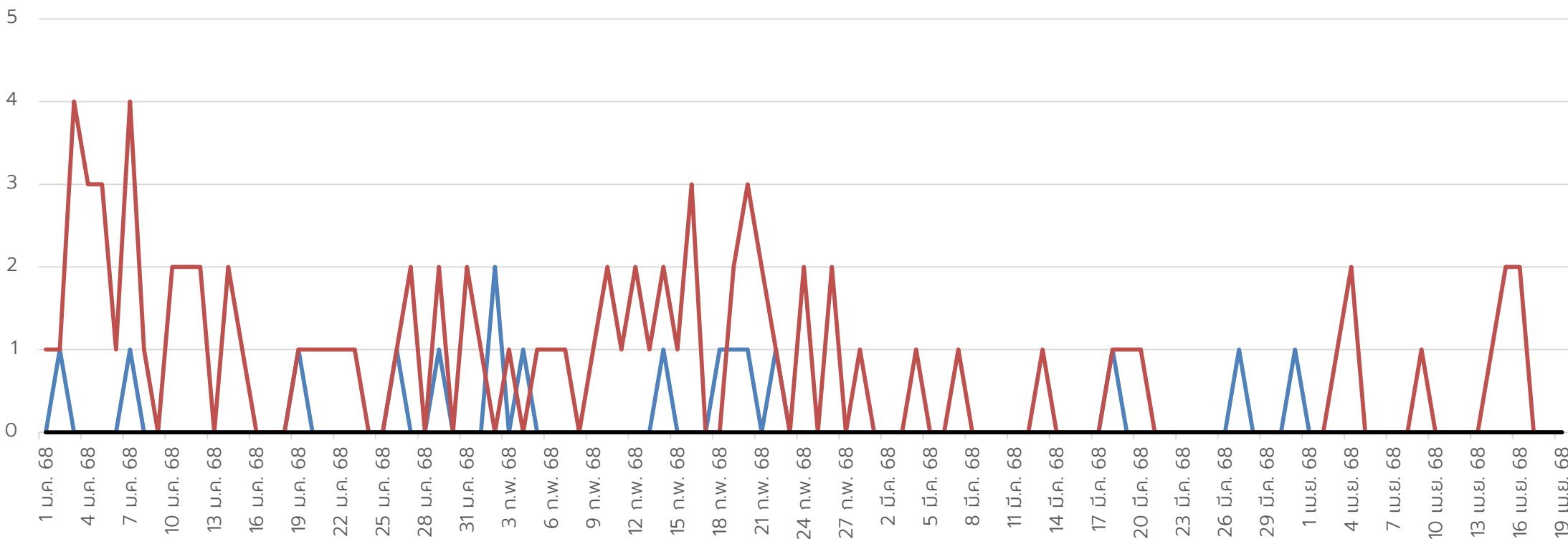
สถานการณ์โรคติดต่อ ที่ต้องเฝ้าระวัง Covid-19 จังหวัดสุรินทร์ ระหว่างวันที่ 1 ม.ค. – 19 เม.ย. 2568

ที่มา : ระบบเฝ้าระวังโรคทางระบาดวิทยาในรูปแบบดิจิทัล (DDS) สำนักงานสาธารณสุขจังหวัดสุรินทร์ ณ วันที่ 23 เม.ย. 2568 เวลา 13.20 น.

ประเภท	ผู้ป่วย (คน)			เสียชีวิต (คน)		
	รายใหม่ สัปดาห์นี้ (13 - 19 เม.ย. 68)	สะสม (ตั้งแต่ 1 ม.ค. 68)	อัตรา/แสน ประชากร (สะสม)	รายใหม่ สัปดาห์นี้ (13 - 19 เม.ย. 68)	สะสม (ตั้งแต่ 1 ม.ค. 68)	อัตราป่วยตาย (ร้อยละ)
ผู้ป่วยใน (IPD)	+0	16	1.17	+0	0	0.00
ผู้ป่วยนอก (OPD)	+5	85	6.20			
รวมผู้ป่วยทั้งสิ้น	+5	101	7.37			

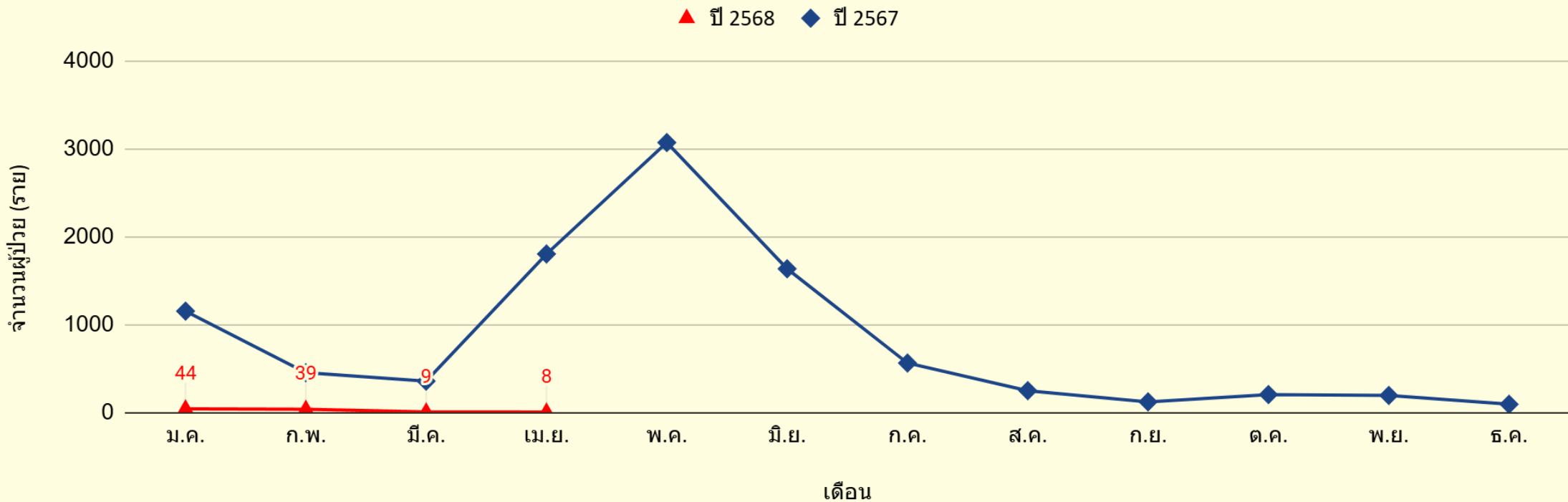
จำนวนผู้ป่วยตามวันเริ่มป่วย
และผู้เสียชีวิตตามวันที่เสียชีวิต

— IPD — OPD — เสียชีวิต



สถานการณ์ผู้ป่วย Covid-19 จังหวัดสุรินทร์

จำนวนผู้ป่วยด้วยโรคCOVID-19 จำแนกรายเดือน จ.สุรินทร์ เปรียบเทียบข้อมูลปี 2568 กับข้อมูลปี 2567



สรุปสถานการณ์และข้อเสนอแนะ โรคติดเชื้อไวรัสโคโรนา 2019

1. สถานการณ์จำนวนผู้ป่วย Covid-19 จังหวัดสุรินทร์ พบว่าผู้ป่วยมีจำนวนน้อยกว่าปี 2567 จำนวนผู้ป่วยคงตัวในระดับต่ำ สัปดาห์ระบาศปัจจุบัน (สัปดาห์ที่ 16 วันที่ 13 – 19 เมษายน 2568) มีรายงานผู้ป่วยจำนวน 5 ราย
2. ตั้งแต่วันที่ 1 ม.ค 68 **ยังไม่มีรายงานผู้เสียชีวิต (Died from Covid-19)**
3. **มาตรการการป้องกันโรค เช่นเดียวกับโรคทางเดินหายใจอื่น ๆ** เช่น ผู้ที่ป่วยควรสวมหน้ากากอนามัย และหลีกเลี่ยงการทำกิจกรรมร่วมกับผู้อื่น, ล้างมือบ่อย ๆ, ไม่ใช้เครื่องใช้ส่วนตัวร่วมกับผู้อื่น เป็นต้น
4. **เฝ้าระวัง**สถานการณ์ในชุมชน ค่ายทหาร และการจัดกิจกรรมที่มีการรวมตัวของคนหมู่มากร่วมกับโรคทางเดินหายใจอื่น ๆ



สำนักงานสาธารณสุขจังหวัดสุรินทร์
SURIN PROVINCIAL PUBLIC HEALTH OFFICE



โรคไข้หวัดใหญ่

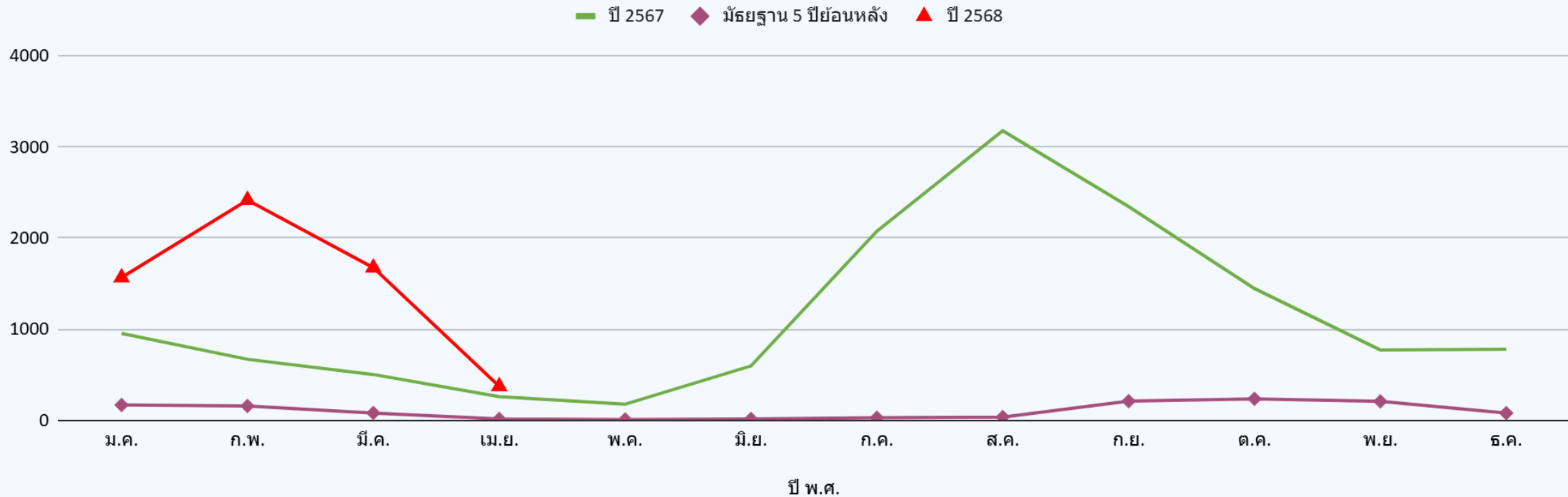
สถานการณ์ผู้ป่วยจังหวัดสุรินทร์ สัปดาห์ที่ 16 (13 – 19 เม.ย. 68)

- ตั้งแต่วันที่ 1 – 19 เมษายน 2568 ประเทศไทยพบผู้ป่วย 293,734 ราย คิดเป็นอัตราป่วย 452.51 ต่อแสนประชากร ผู้เสียชีวิต 26 ราย คิดเป็นอัตราป่วยตายเป็นร้อยละ 0.04
- สสจ.สุรินทร์ ได้รับรายงาน ผู้ป่วยโรคไข้หวัดใหญ่ จำนวนทั้งสิ้น 5,867 ราย คิดเป็นอัตราป่วย 428.13 ต่อแสนประชากร ไม่มีรายงานผู้เสียชีวิต
- อัตราส่วนเพศชายต่อเพศหญิง เท่ากับ 1 : 1.21
- จังหวัดสุรินทร์ อันดับที่ 2 ของเขต และอันดับที่ 22 ของประเทศ

อำเภอ	จำนวนผู้ป่วยสะสม	อัตราป่วยต่อแสนปชก.
เขวาสินรินทร์	401	1171.35
โนนนารายณ์	253	725.41
บัวเชด	243	585.49
ศีขรภูมิ	786	583.87
พนมดงรัก	196	517.41
ปราสาท	748	490.59
เมืองสุรินทร์	1163	451.99
ลำโรงาบ	219	416.44
สังขะ	481	367.65
ท่าตูม	333	349.02
จอมพระ	182	310.65
ลำดวน	95	305.52
ศรีณรงค์	140	299.63
กาบเชิง	168	279.70
สนม	107	246.33
ชุมพลบุรี	166	234.37
รัตนบุรี	186	201.92
จ.สุรินทร์	5,867	428.13

สถานการณ์ผู้ป่วยจังหวัดสุรินทร์ สัปดาห์ที่ 16 (13 - 19 เม.ย. 68)

จำนวนผู้ป่วยด้วยโรคไขหวัดใหญ่ จำแนกรายเดือน จ.สุรินทร์ เปรียบเทียบข้อมูลปี 2568 กับค่ามัธยฐาน 5 ปีย้อนหลัง

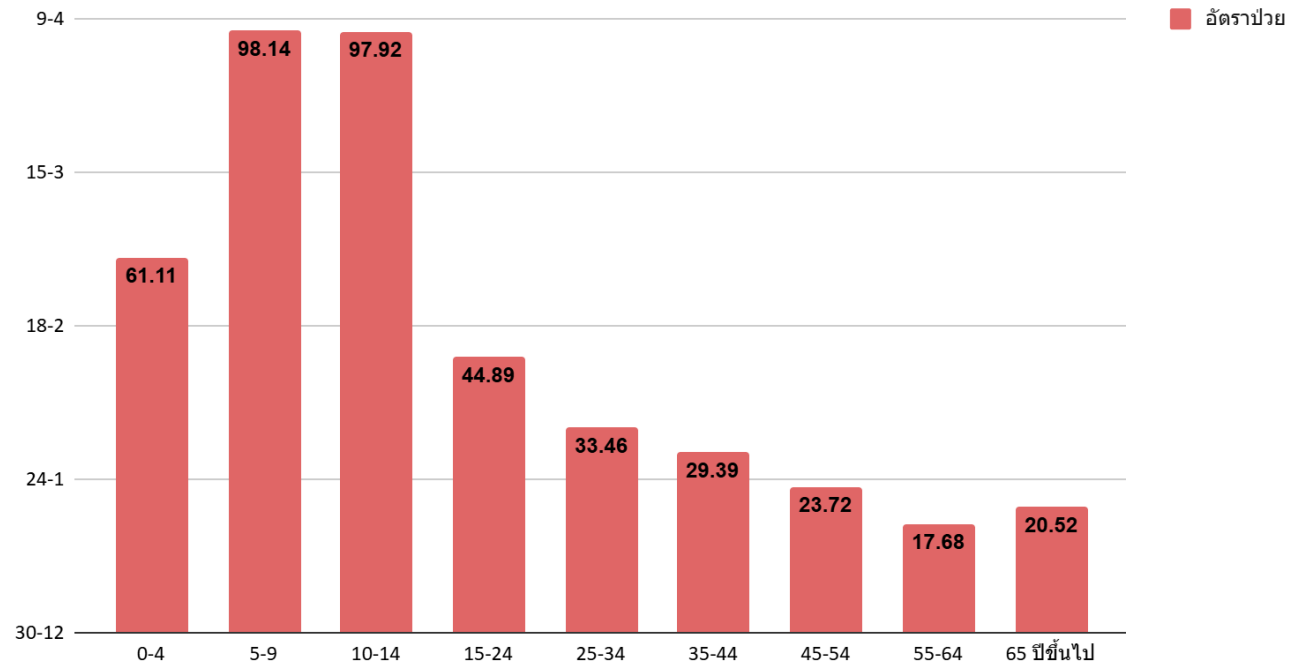


สถานการณ์ผู้ป่วยจังหวัดสุรินทร์ สัปดาห์ที่ 16 (13 - 19 เม.ย. 68)

- กลุ่มอายุที่พบสูงสุด 3 อันดับแรก คือ

1. 5-9 ปี (98.14 ต่อแสนปชก.)
2. 10-14 ปี (97.92 ต่อแสนปชก.)
3. 0-4 ปี (61.11 ต่อแสนปชก.)

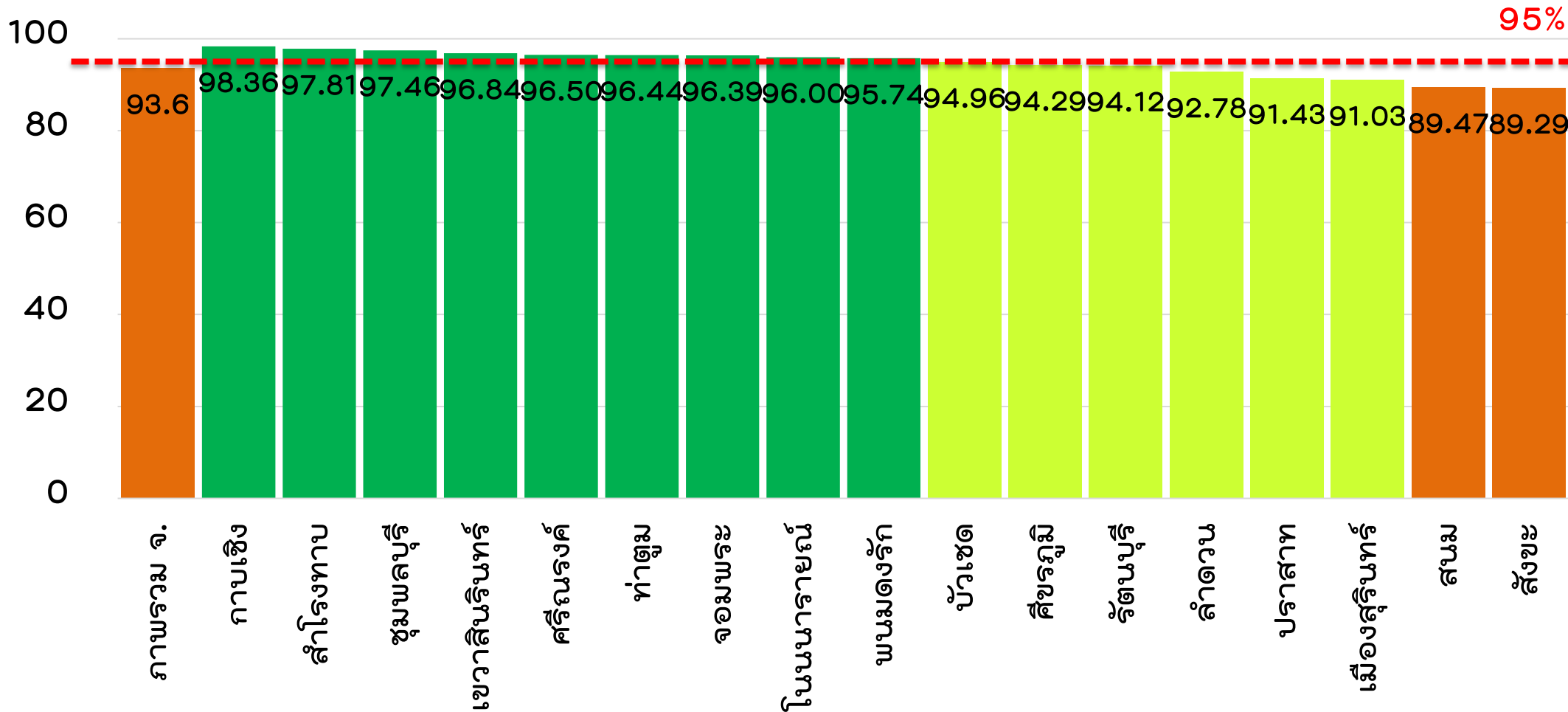
อัตราป่วยโรคไข้หวัดใหญ่ จำแนกตามกลุ่มอายุ จ.สุรินทร์
ตั้งแต่วันที่ 1 มกราคม - 19 เมษายน 2568



สรุปสถานการณ์และข้อเสนอแนะ โรคไข้หวัดใหญ่

1. สถานการณ์ผู้ป่วยจังหวัดสุรินทร์ พบว่าผู้ป่วย ผู้ป่วยสะสมในสัปดาห์ที่ 16 (13 – 19 เมษายน 2568) สูงกว่าปี 2567 และค่ามัธยฐาน 5 ปีย้อนหลัง ยังไม่มีรายงานผู้เสียชีวิต
2. เน้นประชาสัมพันธ์ให้ประชาชนกลุ่มเสี่ยง โดยเฉพาะกลุ่มเปราะบาง เข้ารับการฉีดวัคซีนป้องกันโรคไข้หวัดใหญ่ประจำปี
3. มาตรการการป้องกันโรค เช่นเดียวกับโรคทางเดินหายใจอื่น ๆ เช่น ผู้ที่ป่วยควรสวมหน้ากากอนามัย และหลีกเลี่ยงการทำกิจกรรมร่วมกับผู้อื่น, ล้างมือบ่อย ๆ, ไม่ใช้เครื่องใช้ส่วนตัวร่วมกับผู้อื่น เป็นต้น
4. **เฝ้าระวัง**สถานการณ์ในชุมชน ค่ายทหาร และการจัดกิจกรรมที่มีการรวมตัวของคนหมู่มากร่วมกับโรคทางเดินหายใจอื่น ๆ
5. เตรียมพร้อมสำหรับการเปิดเรียน ประกอบเข้าสู่ฤดูฝน ในเดือน พฤษภาคม

ผลงานความครอบคลุมวัคซีนชนิด-คางทูม-หัดเยอรมัน เข็ม 2 (MMR เข็ม 2)
รายอำเภอ จังหวัดสุรินทร์



วัคซีนพื้นฐาน

ความครอบคลุมวัคซีนพื้นฐานรายอำเภอ (ไตรมาส 1-2) ข้อมูล HDC ณ 28 เม.ย.2568

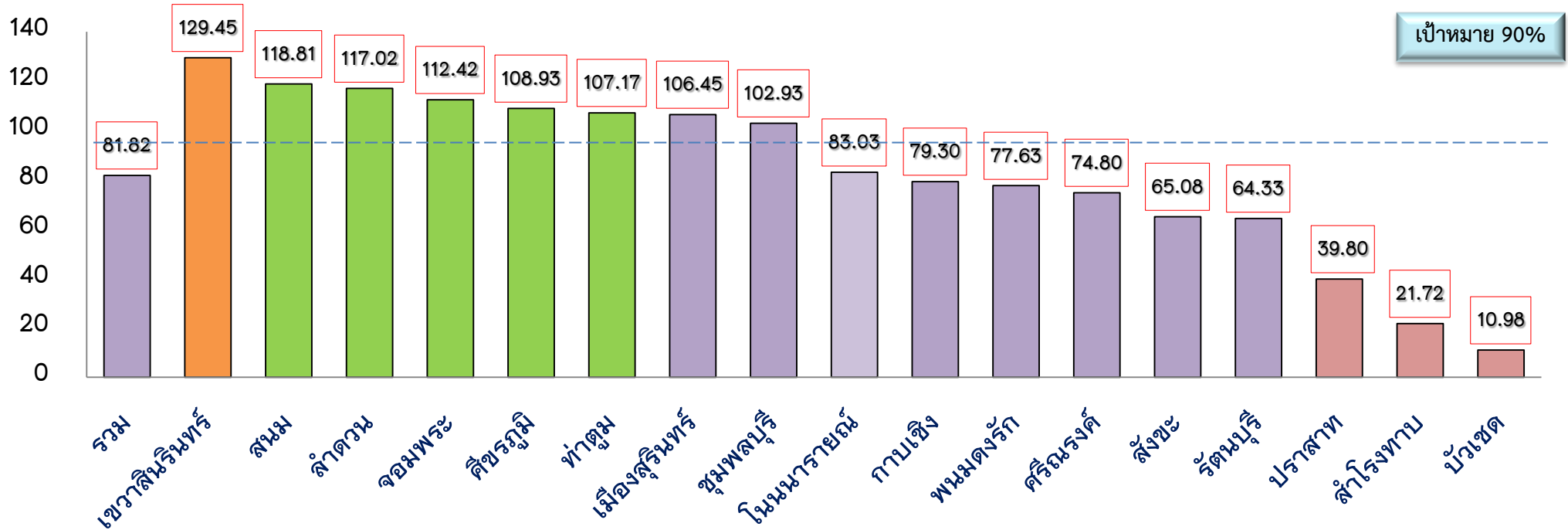
ลำดับ	อำเภอ	กลุ่มเด็กอายุครบ 1 ปี										กลุ่มเด็กอายุครบ 2 ปี			อายุครบ 3 ปี		ครบ 5 ปี	
		BCG	HBV1	DTP1	DTP3	HBV3	Hib3	Polio3	IPV	MMR1	Rota	DTP4	Polio4	LAJE1	LAJE2	MMR2	DTP5	Polio5
1	เมืองสุรินทร์	99.06	99.44	96.80	93.97	94.16	87.01	88.14	95.48	91.53	90.96	89.14	88.82	89.79	81.61	91.03	88.30	88.17
2	ชุมพลบุรี	100.00	98.62	92.41	95.86	95.86	88.28	95.86	91.03	97.93	89.66	87.10	86.45	90.97	90.86	97.46	81.82	81.82
3	ท่าตูม	100.00	100.00	98.95	95.81	95.81	94.76	88.48	96.86	94.76	90.05	93.89	93.89	95.63	90.22	96.44	94.65	94.65
4	จอมพระ	98.08	98.72	95.51	96.79	96.79	92.95	96.15	92.31	96.79	89.10	93.68	93.68	95.40	95.78	96.39	90.95	90.95
5	ปราสาท	98.40	98.63	96.11	94.28	94.28	87.87	94.28	95.65	93.14	89.70	91.37	92.00	92.63	85.89	91.43	89.48	89.80
6	กาบเชิง	98.80	98.80	94.58	93.37	93.37	87.95	89.76	93.37	87.95	81.93	87.74	87.74	92.92	85.25	98.36	77.04	77.04
7	รัตนบุรี	97.06	96.57	93.63	92.16	92.16	89.71	89.71	92.16	88.73	87.25	90.91	90.51	93.28	80.39	94.12	86.76	87.11
8	สนม	99.05	99.05	99.05	96.19	96.19	92.38	95.24	95.24	95.24	84.76	98.17	98.17	99.08	90.53	89.47	89.39	89.39
9	ศีขรภูมิ	94.85	95.12	94.58	93.50	93.50	87.80	81.84	91.33	91.06	87.26	85.94	86.17	90.02	81.67	94.29	81.50	81.50
10	สังขะ	96.09	96.33	89.49	88.26	88.26	78.97	86.31	88.75	84.35	79.22	83.70	83.70	90.12	76.02	89.29	71.90	71.90
11	ลำดวน	100.00	100.00	96.92	89.23	89.23	89.23	89.23	90.77	86.15	89.23	82.83	83.84	86.87	83.51	92.78	81.68	81.68
12	ลำโรงทับ	95.90	95.90	94.26	95.08	95.08	92.62	91.80	95.08	93.44	90.16	95.95	95.95	92.57	93.44	97.81	94.55	94.55
13	บัวเชด	94.92	94.07	94.07	97.46	97.46	89.83	95.76	96.61	94.07	81.36	84.73	84.73	87.02	83.45	94.96	95.21	95.21
14	พนมดงรัก	100.00	100.00	100.00	100.00	100.00	95.83	89.58	95.83	96.88	83.33	95.56	95.56	88.15	83.69	95.74	94.41	94.41
15	ศรีณรงค์	95.24	95.24	93.65	89.68	89.68	82.54	76.19	92.06	90.48	88.10	90.07	90.73	93.38	80.42	96.50	78.98	79.55
16	เขวาสินรินทร์	98.89	100.00	98.89	95.56	95.56	94.44	94.44	95.56	90.00	95.56	95.18	95.18	97.59	88.42	96.84	89.22	91.18
17	โนนนารายณ์	98.00	98.00	95.00	97.00	97.00	89.00	94.00	95.00	91.00	91.00	88.66	88.66	91.75	76.00	96.00	83.33	82.41
	รวม	97.70	97.78	95.04	93.73	93.76	88.05	89.48	93.50	91.40	87.38	89.50	89.55	91.72	84.02	93.60	85.56	85.64

การคัดกรองวัณโรคในประชากรกลุ่มเสี่ยงด้วยการถ่ายภาพรังสีทรวงอก จังหวัดสุรินทร์ ปี 2568 จำแนกรายอำเภอ

การคัดกรองกลุ่มเสี่ยงด้วยภาพถ่ายรังสีทรวงอก

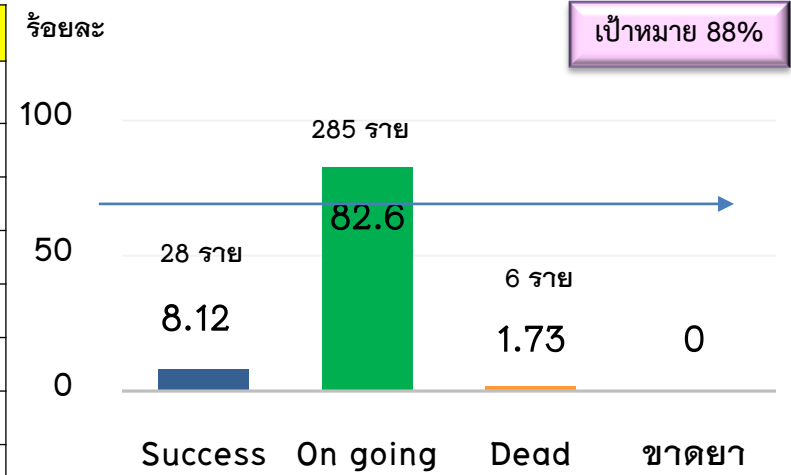
อำเภอ	เป้าหมายการค้นหา (คน)	ผลการดำเนินงาน (คน)	ร้อยละ
เมืองสุรินทร์	9330	9932	106.45
ชุมพลบุรี	1672	1721	102.93
ท่าตูม	2160	2315	107.17
จอมพระ	1473	1656	112.42
ปราสาท	4080	1624	39.80
กาบเชิง	1962	1556	79.30
รัตนบุรี	6701	4311	64.33
สนม	1193	1334	118.81
ศีขรภูมิ	3009	3278	108.93
สังขะ	3741	2435	65.08
ลำดวน	1715	2007	117.02
สำโรงทาบ	1740	378	21.72
บัวเชด	1767	194	10.98
พนมดงรัก	1167	906	77.63
ศรีณรงค์	845	632	74.80
เขวาสินรินทร์	1110	1437	129.45
โนนนารายณ์	837	695	83.03
รวม	44,502	36,411	81.82

ร้อยละการคัดกรองวัณโรคในประชากรกลุ่มเสี่ยงด้วยการถ่ายภาพรังสีทรวงอก จังหวัดสุรินทร์ ปี 2568 จำแนกรายอำเภอ



จำนวนผู้ป่วยโรคปอดรายใหม่ (1 ต.ค.- 31ธ.ค.67) จำแนกรายอำเภอ

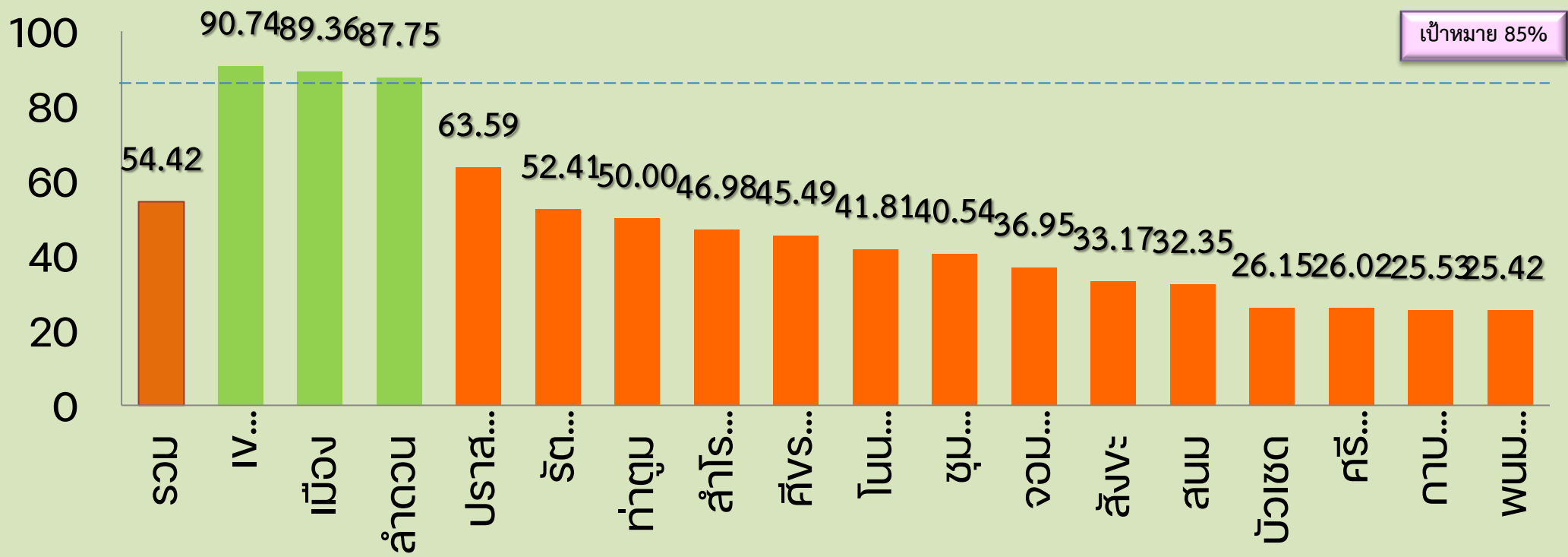
อำเภอ	จำนวนทั้งหมด	กำลังรักษา	รักษาสำเร็จ	ตาย	ขาดยา	โอนออก
กาบเชิง	6	4				2
เขวาสินรินทร์	14	12				2
จอมพระ	11	10				1
ชุมพลบุรี	12	11	1			
ท่าตูม	27	17	7			3
โนนนารายณ์	5	4				1
บัวเชด	6	3				3
ปราสาท	55	53				2
พนมดงรัก	5	4				1
รัตนบุรี	21	17		3		1
ลำดวน	12	10	2			
ศรีณรงค์	5	3				2
ศีขรภูมิ	30	21	6			3
สนม	8	5				3
สังขะ	22	18	3	1		
ลำโรงทับ	8	7		1		
สุรินทร์	98	86	9	1		2
รวม	345	285	28	6		26



เสียชีวิต 6 ราย

- อ.เมือง 1 ราย
- อ.ลำโรงทับ 1 ราย
- อ.รัตนบุรี 3 ราย
- สังขะ 1 ราย

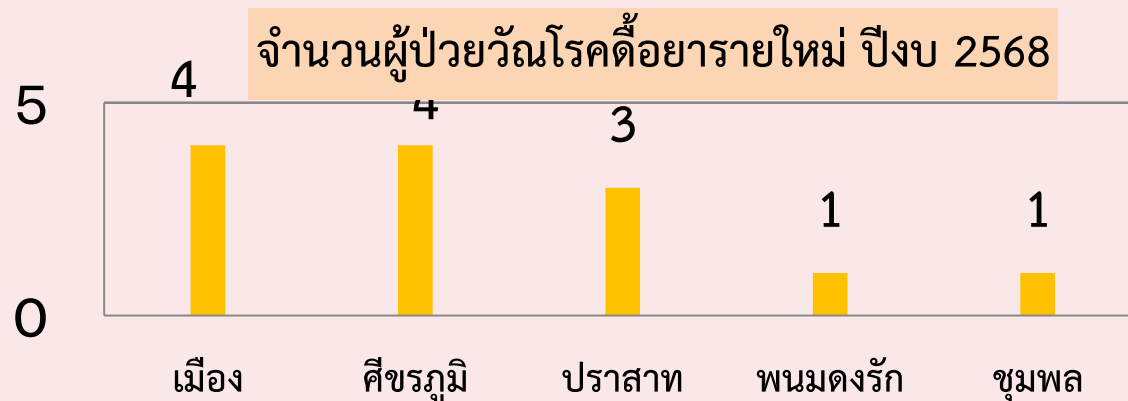
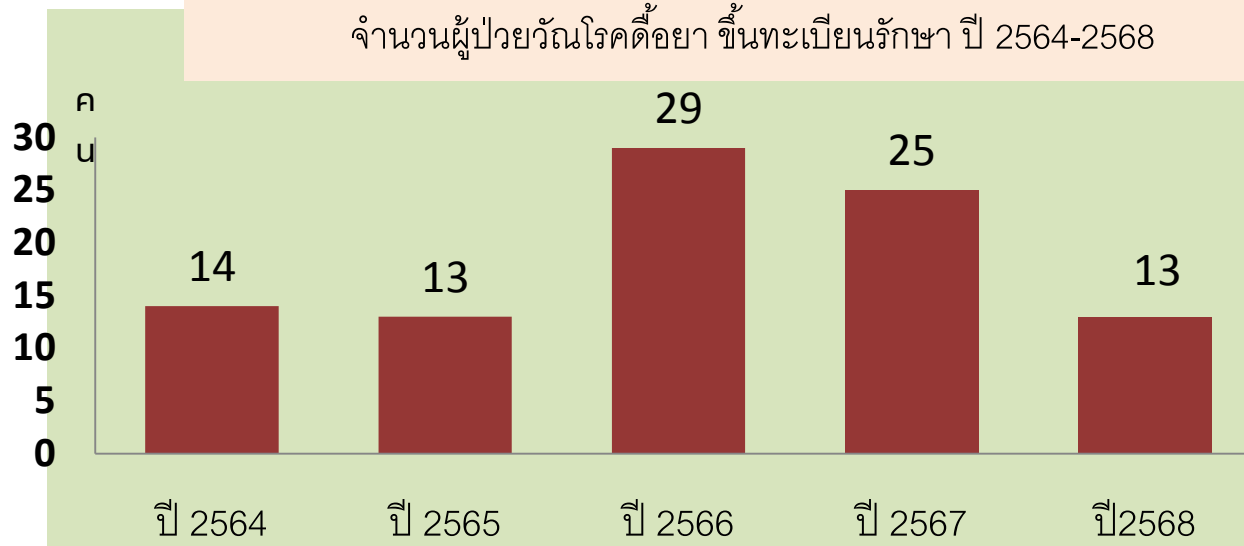
อัตราการครอบคลุมการขึ้นทะเบียนรักษาของผู้ป่วยวัณโรคปอดรายใหม่และกลับเป็นซ้ำ จังหวัดสุรินทร์ ปี 2568 จำแนกรายอำเภอ



เป้าหมาย 85%

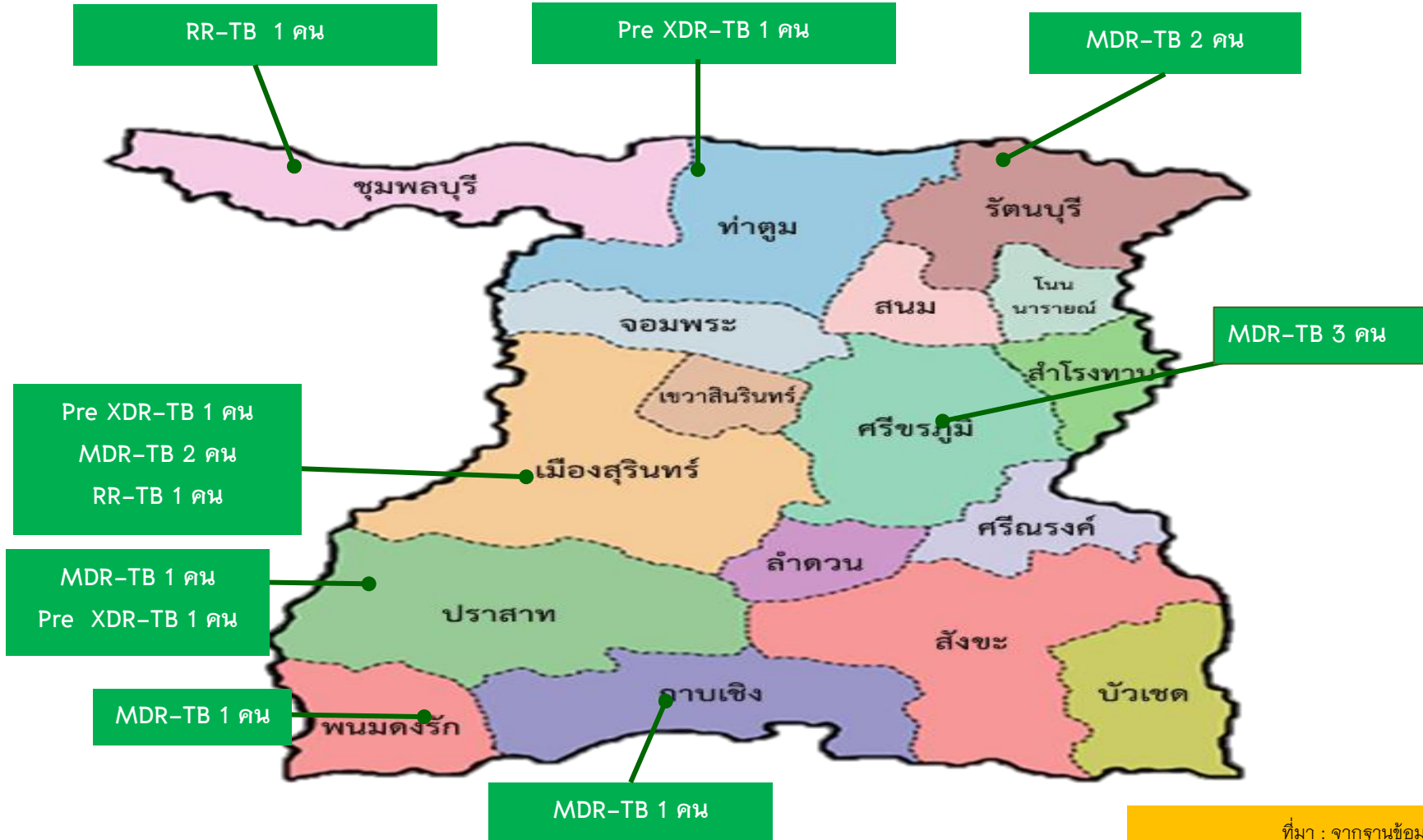


ผู้ป่วยวัณโรคดื้อยา (RR-TB, MDR-TB, Pre-XDR, XDR-TB) จังหวัดสุรินทร์ ปี 2564-2568

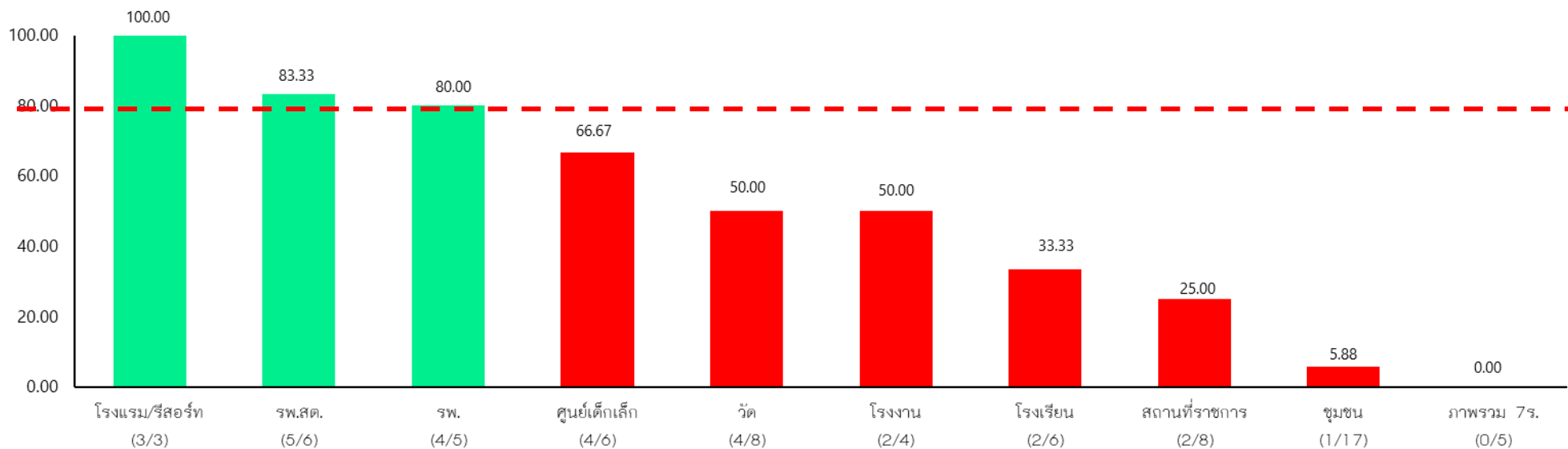


ที่มา : จากฐานข้อมูล NTIP ณ วันที่ 28

ผู้ป่วยวัณโรคดื้อยาที่ กำลังรักษา (ปี 65-68) จังหวัดสุรินทร์



แผนภูมิแสดง ร้อยละของค่าดัชนีลูกน้ำยุงลายที่ผ่านเกณฑ์มาตรฐาน ในพื้นที่อำเภอเป้าหมาย ตามการพยากรณ์โรคและในพื้นที่ระบาด จังหวัดสุรินทร์ ปีงบประมาณ 2568 (ข้อมูลระหว่าง วันที่ 1 ตุลาคม 2567 - 25 เมษายน 2568)



เกณฑ์มาตรฐานค่าดัชนีลูกน้ำยุงลาย

ชุมชน (โรงเรียน) : HI < 5 | โรงเรียน/ศูนย์เด็กเล็ก/รพ./บ้านพัก รพ./รพ.สต. : CI = 0 | วัด/สถานที่ราชการ/โรงแรม/โรงงาน : CI < 5

ภาพรวมค่าดัชนีลูกน้ำยุงลายในสถานที่ 7ร. แต่ละ จะผ่านเป้าหมายก็ต่อเมื่อ

- ชุมชน (โรงเรียน) และ โรงเรียน/ศูนย์เด็กเล็ก และ รพ./บ้านพัก รพ./รพ.สต. ต้องผ่านเกณฑ์มาตรฐานค่าดัชนีลูกน้ำยุงลาย ทั้งหมด และ
- วัด/สถานที่ราชการ/โรงแรม/โรงงาน ต้องผ่านเกณฑ์มาตรฐานค่าดัชนีลูกน้ำยุงลาย อย่างน้อย 1 สถานที่

จุดเน้นโรคไข้เลือดออก ปี 2568

AEDES 12 เดือน

A

Assessment

สนับสนุน ติดตามและประเมินผล
ตามมาตรการ และคืนข้อมูล

E

Establish network

สร้างความร่วมมือกับเครือข่ายในการสำรวจทำลายแหล่ง
เพาะพันธุ์ลูกน้ำยุงลาย, มาตรการ 3-3-1 และการใช้สารทากันยุง

D

Diagnosis

ใช้ Dengue NS1, รพ. มี Dengue Checkpoint
ใช้ Dengue chart, ทำ dead case conf. ทุกрай

E

E-communication

สื่อสารความเสี่ยงให้เข้าถึงกลุ่มเป้าหมาย
และประเมินการรับรู้

S

System

พัฒนาระบบการแจ้งเตือนก่อนการระบาด
และการติดตามประเมินผล



เป้าหมาย : ลดอัตราป่วย และอัตราป่วยตายจากโรคไข้เลือดออก

1. จำนวนผู้ป่วยโรคไข้เลือดออกไม่เกิน 70,000 ราย
2. อัตราป่วยตายโรคไข้เลือดออกภาพรวม และจังหวัดที่มีรายงานผู้เสียชีวิต ไม่เกินร้อยละ 0.09

4 เน้น

การเฝ้าระวังโรคและยุงพาหะ

สำรวจทำลายแหล่งลูกน้ำยุงลายให้มี
ค่า HI, CI น้อยกว่า ร้อยละ 5 โดยมี
การติดตามผลผ่าน SMART อสม.

การตอบโต้และควบคุมยุงพาหะ

ควบคุมโรคได้ตามมาตรการ 3-3-1 และ
มีคุณภาพตามมาตรฐานวิชาการ
และการใช้สารทากันยุง

การวินิจฉัยรักษา

รพ. สต. ตรวจผู้ป่วยสงสัยติดเชื้อ
ไข้เลือดออกทุกรายด้วย NS1
ไม่น้อยกว่า 150,000 ราย

การสื่อสารความเสี่ยง

สื่อสารความเสี่ยงให้ร้านขายยาและ
สถานบริการทางการแพทย์จ่ายยา NSAIDs

แผนการดำเนินงานไตรมาส 1

- วางแผนและขับเคลื่อนการดำเนินงานตามมาตรการและการติดตามประเมินผล
- จัดทำแนวทางการปฏิบัติงานด้านโรคติดต่อฯ โดยยุงลายร่วมกับ อปท. และเครือข่ายในระดับพื้นที่
- ขับเคลื่อนการดำเนินงานเฝ้าระวัง ป้องกัน ควบคุมโรคติดต่อฯ โดยยุงลาย ร่วมกับหน่วยงานภาคีเครือข่าย ประจำปี 2568



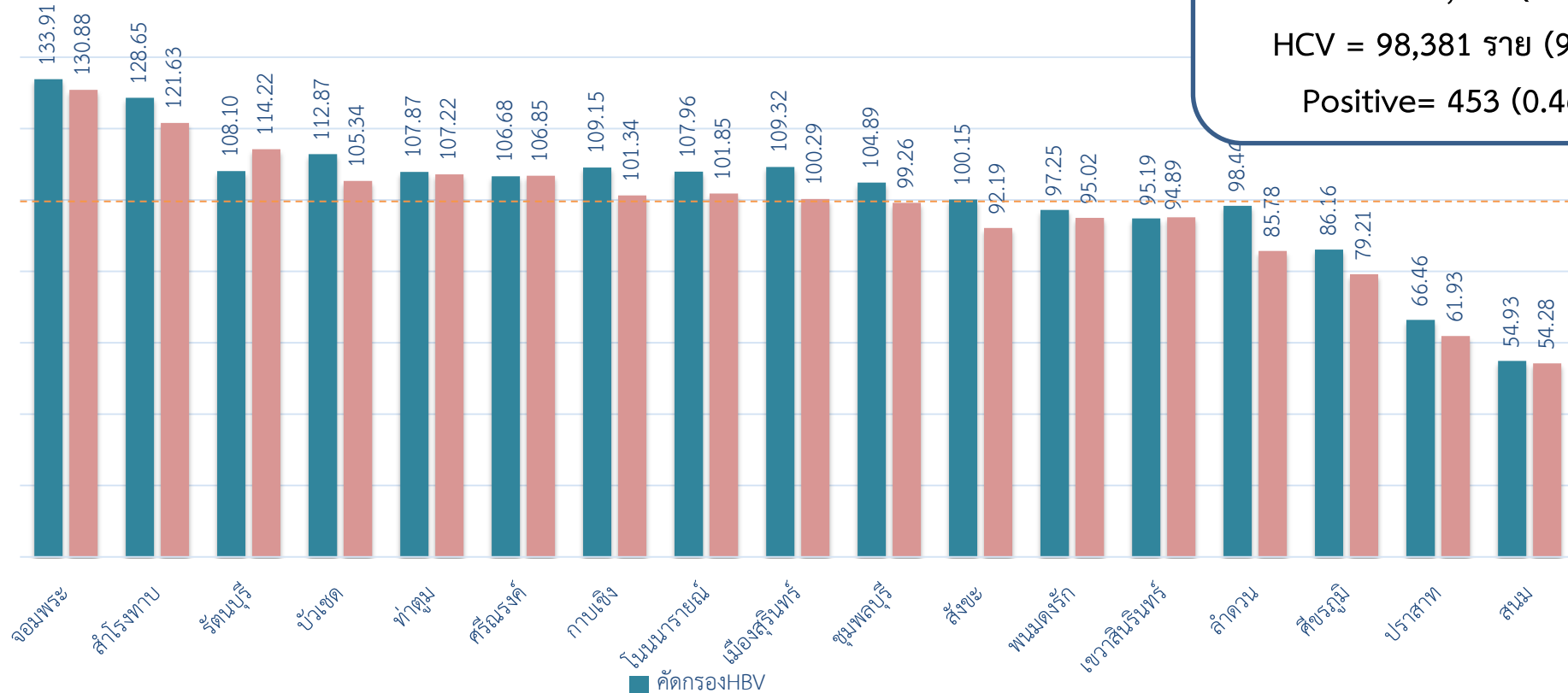
ผลการดำเนินงานคัดกรองไวรัสตับอักเสบบี และ ซี จังหวัดสุรินทร์ ปี 2568

เป้าหมาย : ในปี 2568 ประชากรที่เกิดก่อนปี 2535 และกลุ่มเสี่ยง ได้รับการคัดกรองโรคไวรัสตับอักเสบบี และ ซี จำนวน 100,000 คน

ร้อยละ

160
140
120
100
80
60
40
20
0

ผลงานคัดกรอง HBV HCV รายอำเภอ



❖ ผลการคัดกรอง

HBV = 103,738 ราย (103.74%)

Positive=1,688 (1.63%)

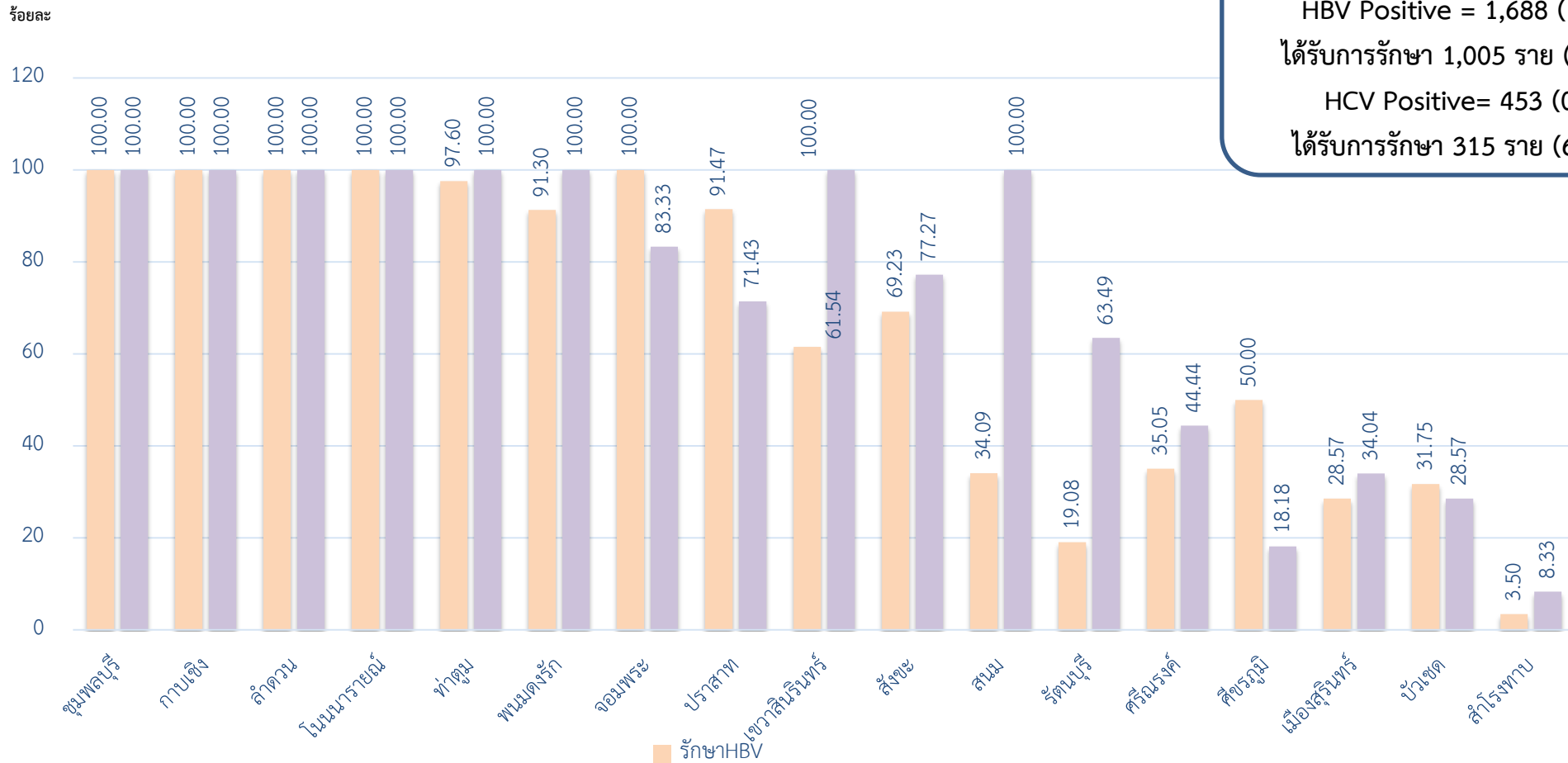
HCV = 98,381 ราย (98.38%)

Positive= 453 (0.46%)



ผลการดำเนินงานคัดกรองไวรัสตับอักเสบบี และ ซี จังหวัดสุรินทร์ ปี 2568

เป้าหมาย : ผู้ติดเชื้อไวรัสตับอักเสบบี ได้รับการรักษาร้อยละ 50 , ผู้ติดเชื้อไวรัสตับอักเสบบี ซี ได้รับการรักษาร้อยละ 80



❖ ผลการรักษา

HBV Positive = 1,688 (1.63%)

ได้รับการรักษา 1,005 ราย (59.54%)

HCV Positive = 453 (0.46%)

ได้รับการรักษา 315 ราย (69.54%)



เพื่อจังหวัดสุรินทร์
ที่ดีขึ้น

“ใส่หน้ากาก เว้นระยะห่าง หมั่นล้างมือ”