



สำนักงานสาธารณสุขจังหวัดสุรินทร์
SURIN PROVINCIAL PUBLIC HEALTH OFFICE

สถานการณ์โรคติดต่อที่เฝ้าระวังในจังหวัดสุรินทร์

โดย

กลุ่มงานควบคุมโรคติดต่อ

4 เมษายน 2568

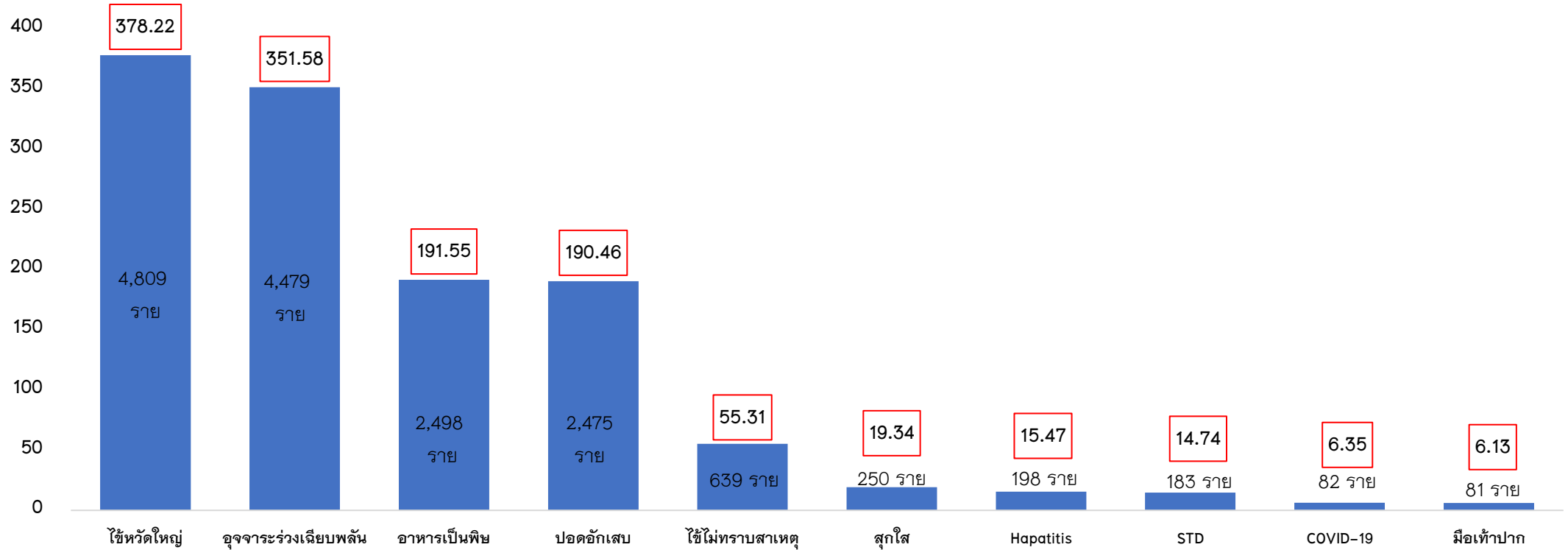


10 อันดับโรคที่มีอัตราป่วยต่อประชากรแสนคนสูงสุด

จังหวัดสุรินทร์

10 อันดับโรคติดต่อที่ต้องเฝ้าระวัง จังหวัดสุรินทร์

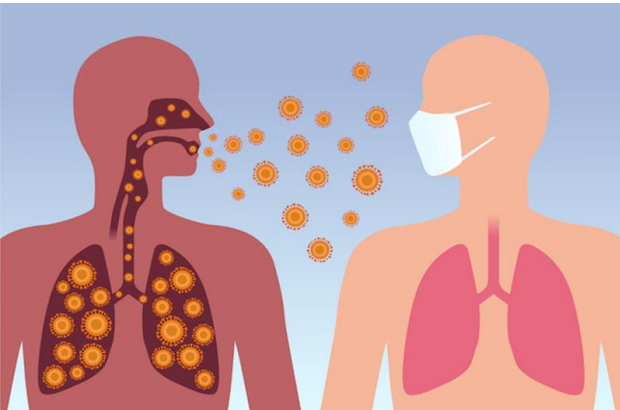
อัตราป่วยต่อประชากรแสนคน



ที่มาข้อมูล : ระบบเฝ้าระวังโรคทางระบาดวิทยาในรูปแบบดิจิทัล (DDS) สำนักงานสาธารณสุขจังหวัดสุรินทร์ ณ วันที่ 25 มีนาคม 2568 เวลา 10.00 น.



สำนักงานสาธารณสุขจังหวัดสุรินทร์
SURIN PROVINCIAL PUBLIC HEALTH OFFICE

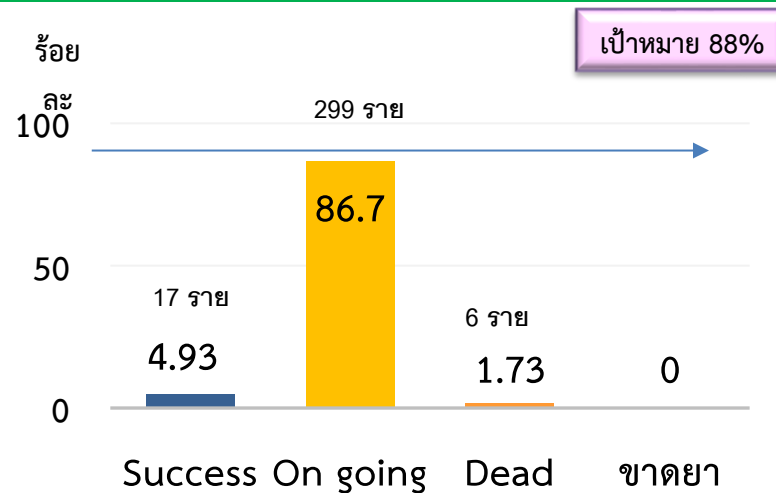


วัณโรค



จำนวนผู้ป่วยวัณโรคปอดรายใหม่ (1 ต.ค.- 31ธ.ค.67) จำแนกรายอำเภอ

อำเภอ	จำนวนทั้งหมด	กำลังรักษา	รักษาสำเร็จ	ตาย	ขาดยา	โอนออก
กาบเชิง	6	4				2
เขวาสินรินทร์	14	12				2
จอมพระ	11	10				1
ชุมพลบุรี	12	11	1			
ท่าตูม	27	20	4			3
โนนนารายณ์	5	4				1
บัวเชด	6	5				1
ปราสาท	55	54				1
พนมดงรัก	5	4				1
รัตนบุรี	21	17		3		1
ลำดวน	12	12				
ศรีณรงค์	5	3				2
ศีขรภูมิ	30	21	6			3
สนม	8	5				3
สังขะ	22	18	3	1		
สำโรงทาบ	8	7		1		
สุรินทร์	98	92	3	1		2
รวม	345	299	17	6		23



เสียชีวิต 2 ราย

- อ.เมือง 1 ราย
- อ.สำโรงทาบ 1 ราย
- อ.รัตนบุรี 3 ราย



สำนักงานสาธารณสุขจังหวัดสุรินทร์
SURIN PROVINCIAL PUBLIC HEALTH OFFICE



โรคติดต่อ นำโดย ยุงลาย

สถานการณ์โรคใช้เลือดออกภาพรวมประเทศ เขตสุขภาพที่ 9 นครราชสีมา ระหว่างวันที่ 1 มกราคม – 22 มีนาคม 2568

ระดับประเทศ

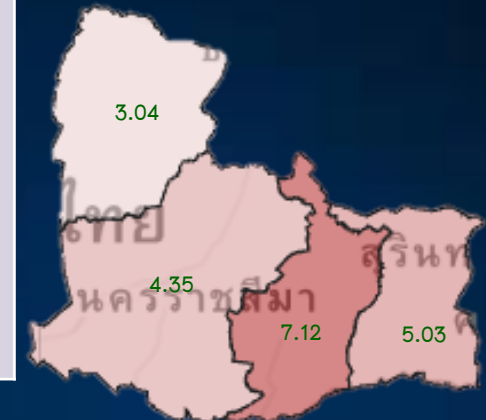
- จำนวนผู้ป่วย 6,590 ราย
- อัตราป่วย 10.15 ต่อแสนประชากร
- **จำนวนผู้เสียชีวิต 9 ราย**
- อัตราป่วยตายร้อยละ 0.14

เขตสุขภาพที่ 9 นครราชสีมา

- จำนวนผู้ป่วย 310 ราย
- อัตราป่วย 4.64 ต่อแสนประชากร
- **จำนวนผู้เสียชีวิต 1 ราย (บุรีรัมย์)**
- อัตราป่วยตายร้อยละ 0.32

จังหวัดสุรินทร์

- จำนวนผู้ป่วย 67 ราย
- อัตราป่วย 4.89 ต่อแสนประชากร
- ไม่มีรายงานผู้ป่วยเสียชีวิต
- อัตราส่วนเพศชายต่อเพศหญิง เท่ากับ 1:1.23
- ผู้ป่วยมีสัญชาติไทย 67 ราย (ร้อยละ100)

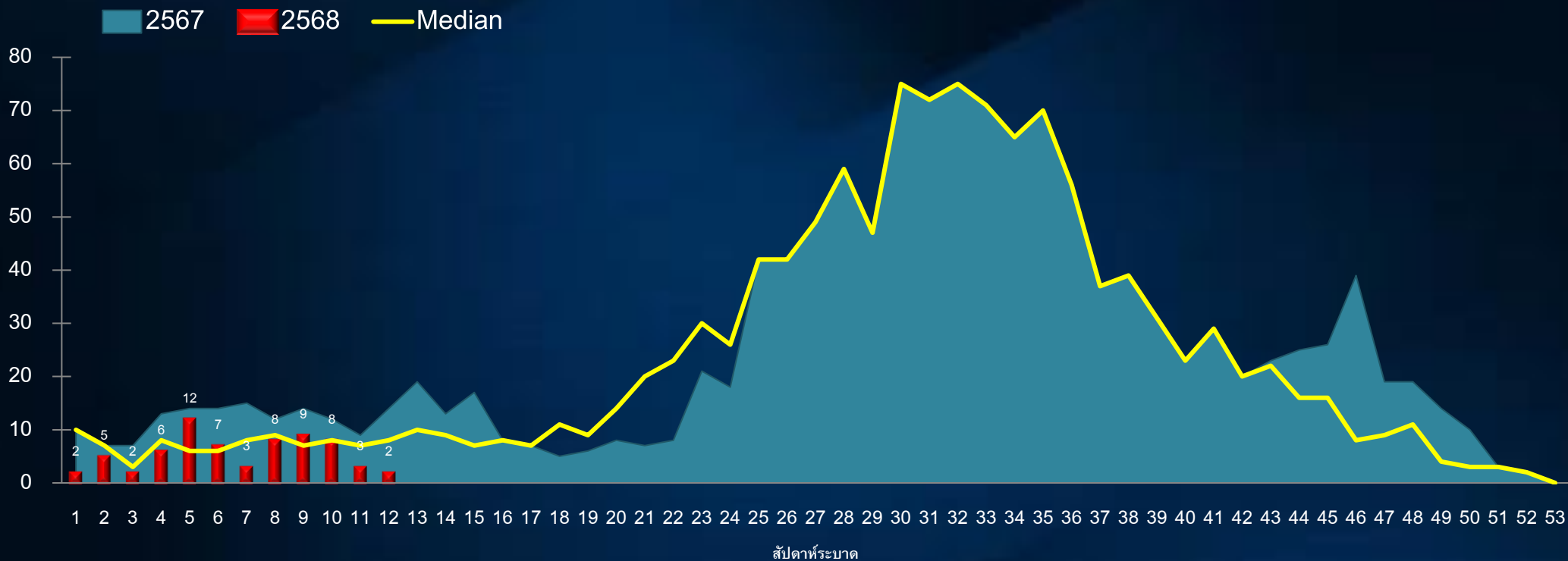


13 จาก 17 อำเภอ
(76.47%)

40 จาก 159 ตำบล
(25.16%)

จำนวนผู้ป่วยโรคไข้เลือดออก จำแนกรายสัปดาห์ จังหวัดสุรินทร์

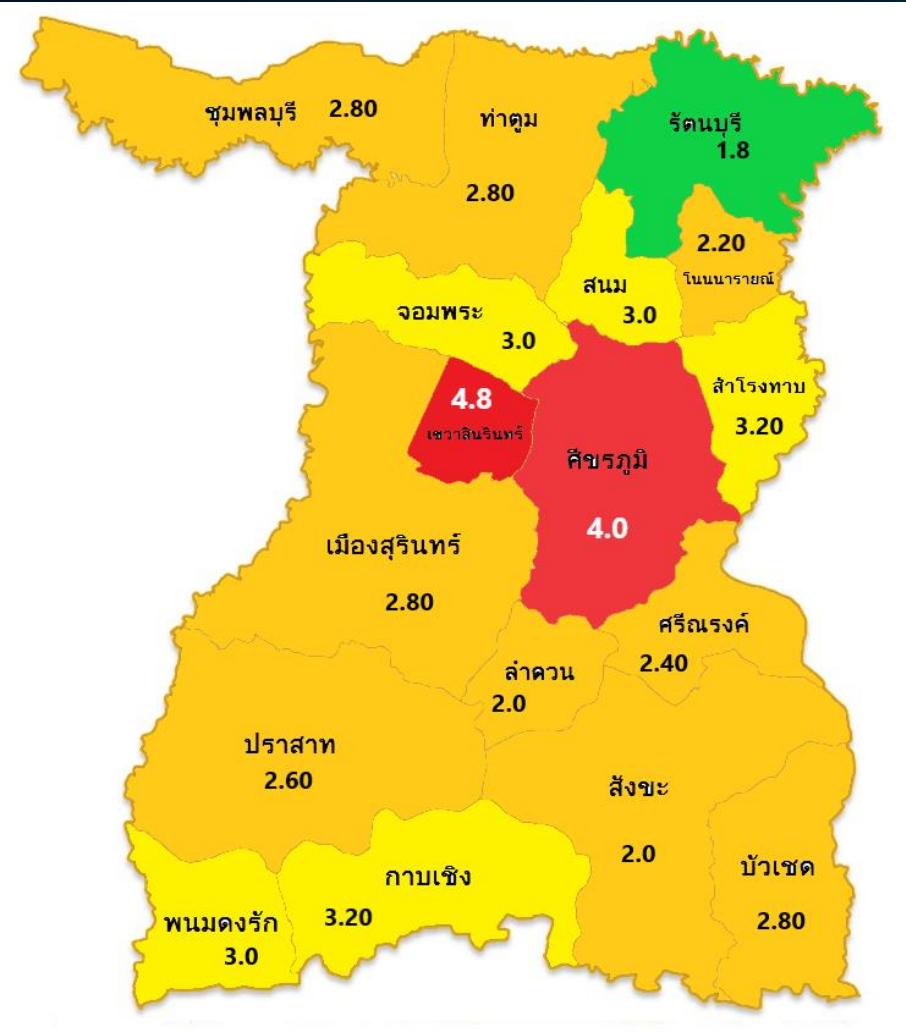
เปรียบเทียบจำนวนผู้ป่วยปี 2568 กับ จำนวนผู้ป่วยปี 2567 และค่ามัธยฐาน 5 ปี ย้อนหลัง (สป.12 ปี 2568)



▶ จำนวนผู้ป่วย 4 สัปดาห์ล่าสุดมีแนวโน้มลดลงเล็กน้อย

▶ จำนวนผู้ป่วยสัปดาห์ที่ 12 ต่ำกว่าค่ามัธยฐาน 5 ปี ย้อนหลังและต่ำกว่าปี 2567 ในช่วงเวลาเดียวกัน

การประเมินพื้นที่ที่เกิดโรคไข้เลือดออก (ช้ำซาก) จังหวัดสุรินทร์ (ปี พ.ศ. 2568)



พื้นที่ช้ำซาก หมายถึง พื้นที่ระดับอำเภอที่มีอัตราป่วยสูงในรอบ 5 ปีที่ผ่านมา (2563 – 2567) เพื่อประเมินว่าพื้นที่ใดมีจำนวนผู้ป่วยสูงต่อเนื่องหรือช้ำซาก ซึ่งคาดว่าพื้นที่ที่มีผู้ป่วยสูงต่อเนื่อง ในปีต่อไปจะมีโอกาสการระบาดสูงกว่าพื้นที่อื่น โดยพิจารณาจาก อัตราป่วยโรคไข้เลือดออกของแต่ละอำเภอ

เกณฑ์การให้คะแนน	
อัตราป่วย < 40.00 ต่อแสนประชากร	1 คะแนน
อัตราป่วย 40.01 – 80.00 ต่อแสนประชากร	2 คะแนน
อัตราป่วย 80.01 – 120.00 ต่อแสนประชากร	3 คะแนน
อัตราป่วย 120.01 – 160.00 ต่อแสนประชากร	4 คะแนน
อัตราป่วย > 160.01 ต่อแสนประชากร	5 คะแนน

เกณฑ์การให้คะแนน	
อัตราป่วย < 40.00 ต่อแสนประชากร	1 คะแนน
อัตราป่วย 40.01 – 80.00 ต่อแสนประชากร	2 คะแนน
อัตราป่วย 80.01 – 120.00 ต่อแสนประชากร	3 คะแนน
อัตราป่วย 120.01 – 160.00 ต่อแสนประชากร	4 คะแนน
อัตราป่วย > 160.01 ต่อแสนประชากร	5 คะแนน

การประเมินพื้นที่เกิดโรคไข้เลือดออก (ซ้่าซาก) ระดับหมู่บ้าน อำเภอศีขรภูมิ จังหวัดสุรินทร์ (ปี พ.ศ. 2568)

ตำบล	หมู่บ้าน	จำนวนผู้ป่วยโรคไข้เลือดออก				
		ปี 63	ปี 64	ปี 65	ปี 66	ปี 67
ระแงง	ปราสาท	4	2	1	7	10
กุดหวาย	โคกสนวน	0	4	1	12	2

การประเมินพื้นที่เกิดโรคไข้เลือดออก (ช้ำซาก) ระดับหมู่บ้าน อำเภอเขวาสี จังหวัดสุรินทร์ (ปี พ.ศ. 2568)

ตำบล	หมู่บ้าน	จำนวนผู้ป่วยโรคไข้เลือดออก				
		ปี 63	ปี 64	ปี 65	ปี 66	ปี 67
เขวาสี	เขวาสี	9	1	6	4	4
	เขวาสี	2	1	1	2	2
	โชคหัวแรต	1	5	2	12	2
ปราสาททอง	ฉันทพล	4	1	23	3	5
	ฉันทพล	0	3	5	2	3
	พะเนา	5	11	3	4	2
	แสรออ	2	0	7	9	3
	ระไซค์	1	2	2	2	2
บึง	สนวน	0	1	1	11	3
ตาถูก	ตากแดด	9	0	1	6	2
บ้านแร่	อากลัว	2	0	2	9	2

ตารางแสดงตำบลเข้าเกณฑ์ระบาดโรคไข้เลือดออก จังหวัดสุรินทร์ (wk.8 – wk.11 ปี 2568)

เมืองสุรินทร์	ปราสาท	ศีร์ษะภูมิ	รัตนบุรี	สังขะ	ลำโรงกาบ	ท่าตูม	จอมพระ	ชุมพลบุรี	สนม	กาบเชิง	บัวเชด	เขวาสินรินทร์	โนนารายณ์	ลำดวน	ศรีณรงค์	พนมดงรัก
สลักไถ่	กัณฑ์	จารพัต	ธาตุ	กระเทียม	ประดู่	กระโพ	จอมพระ	เมืองบัว	หนองฮีโย	กาบเชิง	ตาวัน	เขวาสินรินทร์	ระวีเยง	ตรำดม	ศรีสุข	ตามีเยง
เมืองเก้	หนองใหญ่	ยาง	ยางสว่าง	สะกาด	ลำโรงกาบ	โพนครก	เมืองสัง	ชุมพลบุรี	สนม	ด่าน	บัวเชด	บึง	หนองหลวง	ลำดวน	ณรงค์	บักไถ่
ตระแสง	ทมอ	หนองบัว	รัตนบุรี	สังขะ	หนองไผ่ล้อม	เมืองแก	เป็นสุข	นาหนองไผ่	โพนโก	ตะเคียน	สะเดา	ตาถูก	คำผิง	โชคเหนือ	แจนแวน	โคกกลาง
ในเมือง	โพล	ช่างปี	แก	ขอนแดง	กระออม	ท่าตูม	กระหาด	ไพรัช	หนองระวัง	คูตัน	จรัส	ปราสาททอง	โนน	อุโลก	ตรวง	จ๊กแดง
ตั้งใจ	ปรีอ	ระแงง	ดอนแดง	ดม	หนองอะ	พรมเทพ	บุแกรง	ศรีณรงค์	นานวน	แบงมุด	อาโพน	บ้านแร่	หนองเทพ	ตะเปียงเตีย	หนองแวง	
เพี้ยราม	ทุ่งมน	ตรีม	หนองบัวทอง	พระแก้ว	ศรีสุข	บะ	หนองสนิก	ยะวิ๊ก	แคน	โคกตะเคียน	สำภาลูน					
นาดี	ตาบา	แสด	หนองบัวบาน	บ้านจารย์	เกาะแก้ว	หนองบัว	บ้านฝื่อ	สระขุด	หัวจัว							
ท่าสว่าง	โคกยาง	คาละแมะ	ไผ่	ตาตูม	หมื่นศรี	บัวโคก	ลุ่มระวี	กระเบื้อง								
ตาอ็อง	โคกสะอาด	หนองเหล็ก	เปิด	ทับทัน	เสมิง	หนองเมธี	ชุมแสง	หนองเรือ								
ลำโรง	บ้านไทร	หนองขวาว	น้ำเขียว	ตาหลง	สะโน	ทุ่งกุลา										
แกใหญ่	โชคนาสาม	กุดหวาย	กุดชาลิ้ม	บ้านชบ												
นอกเมือง	เชื้อเพลิง	ขวาวใหญ่	ทับใหญ่	เทพรักษา												
คอโค	ปราสาททอง	นารุ่ง														
สวาย	ตานี	ตรมไพร														
เวนิเยง	บ้านพลวง	ผักไหม														
เทนมีย์	กันตวจระมวล															
นาบัว	สมุด															
ราม	ประกิดบุ															
บุฤาษี																
แสดพันส์																
กาเกาะ																

พื้นที่เข้าเกณฑ์เปิด EOC โรคไข้เลือดออก **ระดับอำเภอ**

	ไม่เข้าเกณฑ์ (มีตำบลเข้าเกณฑ์ระบาด ≤ 10%)
	เสี่ยง (มีตำบลเข้าเกณฑ์ระบาด 10.01 – 25.00 %)
	เข้าเกณฑ์เปิด EOC (มีตำบลเข้าเกณฑ์ระบาด > 25%)

สถานการณ์การระบาดของโรคไข้เลือดออกจังหวัดสุรินทร์ ปี 68 **ตามเกณฑ์ตำบลระบาด**
สัปดาห์ที่ 8 – 11 ปี 68

เกณฑ์ระบาดระดับตำบล	จำนวนตำบล	ร้อยละของตำบลทั้งหมด
ปกติ (ฟป. < median หรือไม่มี ฟป.)	136	85.53
เสี่ยง (ฟป. = median)	1	0.63
ระบาด (ฟป. > median)	22	13.84
ระบาดต่อเนื่อง (ฟป. > median และพบ ฟป. ต่อเนื่อง > 28 วัน)	0	0.00

ขอเชิญชวน..ขับเคลื่อนพื้นที่ต้นแบบ (ระดับจังหวัด)

“ภายใต้โครงการโรงเรียนปลอดลูกน้ำยุงลาย ห่างไกลโรคไข้เลือดออก จังหวัดสุรินทร์ ปี 2568”



เกณฑ์การคัดเลือก

01

ระดับตำบล (คัดเลือกโรงเรียนในพื้นที่
รับรองผลโรงเรียน 1 แห่ง 1 ตำบล
(มี.ค. - พ.ค.68)



02

ระดับอำเภอ (คัดเลือกโรงเรียนระดับตำบล
รับรองผลโรงเรียน 1 แห่ง 1 อำเภอ
(มี.ค. - พ.ค. 68)



03

ระดับจังหวัด (คัดเลือกโรงเรียนระดับอำเภอ)
รับรองผล ไลค์ประกาศเกียรติคุณ 1 รางวัล
(พ.ค. - มิ.ย. 68)



คุณสมบัติ

- โรงเรียนระดับประถมศึกษา
- โรงเรียนขยายโอกาสทางการศึกษา
- ผ่านการรับรองผลการประเมินระดับตำบล
- ผ่านการรับรองผลการประเมินระดับอำเภอ



รายละเอียด
การสมัครเข้าร่วมโครงการฯ
สอบถามสถานบริการสาธารณสุข ณ ตำแหน่งที่ตั้ง...



กลุ่มงานควบคุมโรคติดต่อ
สำนักงานสาธารณสุขจังหวัดสุรินทร์

มาตรการ สำหรับเจ้าหน้าที่



3-3-1

ควบคุมโรคติดต่อมาโดยยุ่งลาย

มาตรการควบคุมโรค กรณีพบผู้ป่วยโรคติดต่อมาโดยยุ่งลาย เมื่อได้รับแจ้ง ควรดำเนินการป้องกันควบคุมโรคทันที ตามมาตรการ 3-3-1 และเฝ้าระวังโรคต่อเนื่อง 28 วัน ดังนี้



3

สถานพยาบาลแจ้ง sw.สต. หรือสถานบริการสาธารณสุขในพื้นที่ทราบว่ามีผู้ป่วยโรคติดต่อมาโดยยุ่งลาย ภายใน 3 ชั่วโมง หลังผู้ป่วยได้รับการวินิจฉัย

3

sw.สต. หรือสถานบริการสาธารณสุข ดำเนินการสอบสวนโรค ควบคุมยุ่งพาหะโดยการฉีดพ่นสารเคมี (เช่น สเปรย์กระป๋อง) และทำลายแหล่งเพาะพันธุ์ยุ่งลาย ในบ้านผู้ป่วย ภายใน 3 ชั่วโมง หลังได้รับแจ้งพบผู้ป่วย

1

หน่วยงานท้องถิ่น พ่นสารเคมีควบคุมยุ่งพาหะและทำลายแหล่งเพาะพันธุ์ยุ่งลาย ในบ้านผู้ป่วยและรัศมี 100 เมตร รอบบ้านผู้ป่วย ภายใน 1 วัน หลังได้รับแจ้งพบผู้ป่วย



การป้องกัน



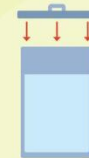
สวมใส่เสื้อผ้ามิดชิด และหลีกเลี่ยงไปพื้นที่ที่มียุ่ง



นอนในมุ้ง หรืออยู่ในห้องที่มีมุ้งลวด



ใช้ยาทากันยุ่งที่ปลอดภัยสำหรับเด็ก



กำจัดแหล่งเพาะพันธุ์ยุ่งลาย บริเวณบ้าน และโรงเรียน

ข้อเสนอแนะ

- ชุมชนควรมีการดำเนินการ กำจัดแหล่งเพาะพันธุ์ยุงลาย อย่างต่อเนื่อง และควบคุมค่าดัชนีลูกน้ำยุงลาย ให้เท่ากับ ศูนย์
 - เน้นการสื่อสารความเสี่ยงให้ถึงประชาชน เช่น การไม่ชื้อยากินเอง การเลือกใช้สารทากันยุง เป็นต้น
 - เน้นการติดตามการควบคุมโรคตามมาตรการ 3-3-1 ในพื้นที่ โดยเฉพาะผู้ป่วยรายแรกของชุมชน และ ควรมีการสอบสวนโรคในผู้ป่วยรายแรกของชุมชน เพื่อการควบคุมโรคที่ตรงเป้าหมาย และทันเวลาตามมาตรการ
 - สำรวจ และเตรียมความพร้อม สำหรับการเปิดภาคเรียนใหม่ของ โรงเรียนทุกแห่ง
 - เตรียมความพร้อมเครื่องฟ่นสารเคมี คนฟ่น รวมทั้งทราซากำจัดลูกน้ำให้พร้อมรับการระบาดของโรค
 - พื้นที่ควรมีการเฝ้าระวังโรคไวรัสติดเชื้อซิกาในกลุ่มหญิงตั้งครรภ์ หากพบมีอาการไข้ ออกผื่น ตาแดง ปวดข้อ หรืออาการที่สงสัยควรรีบปรึกษาแพทย์และเข้ารับการรักษาทันที
 - ขอความร่วมมือโรงพยาบาลทุกแห่งจ่ายยาทากันยุง
 - ขอความร่วมมือสถานบริการทุกแห่งดำเนินการจัดตั้ง Dengue corner และ Dengue Checkpoint



สำนักงานสาธารณสุขจังหวัดสุรินทร์
SURIN PROVINCIAL PUBLIC HEALTH OFFICE



สถานการณ์โรคพิษสุนัขบ้า

ปี 2567 – 2568

สถานการณ์ผู้เสียชีวิตด้วยโรคพิษสุนัขบ้า ปี 2568

มค 1 ตย. ศีขร ฉีด 2 ราย

กพ. 1 ตย. กาบเชิง ฉีด 8 ราย

ไม่มีรายงานผู้เสียชีวิตจากโรคพิษสุนัขบ้า

ที่มา : กองระบาดวิทยา ณ 28 มี.ค.68

สถานการณ์โรคพิษสุนัขบ้าในสัตว์ ปี 2568

เดือน มี.ค. 68

ตรวจพบโรคพิษสุนัขบ้า			เฝ้าระวังเหตุการณ์ผิดปกติ		
พื้นที่	ผู้สัมผัส กลุ่มที่ 1 (ไม่ติดโรค)	ผู้สัมผัส กลุ่มที่ 2 (มีโอกาสติดโรค)	พื้นที่	ผู้สัมผัส กลุ่มที่ 1 (ไม่ติดโรค)	ผู้สัมผัส กลุ่มที่ 2 (ไม่ติดโรค)
ต.ชุมพลบุรี อ.ชุมพลบุรี	13	1	ต.นางมุด อ.กาบเชิง วัชชนเจ้าของตาย ฆ่าวัชจัตงานศพ	22	5
ต.ปราสาททอง อ.เขวาส	2	6	ต.โคกกลาง อ.พนมดงรัก กระบือตาย อาการคล้ายพิษสุนัขบ้า	0	2
ต.ประตู อ.สำโรงทาบ	อยู่ระหว่างการสอบสวน				
3 ตัวอย่าง	15	7	2 เหตุการณ์	22	7



ยอดสะสม ปี 2568

(1 ม.ค. - 28 มี.ค. 2568

5 ตย. (ร้อยละ 23.81% (5/21 ตย.))

ผู้สัมผัสที่ต้องฉีดวัคซีนสะสม 17 ราย + เฝ้าระวังเหตุการณ์ผิดปกติ 7 ราย

ที่มา : thairabies.net ณ 28 มี.ค.68

ขอความร่วมมือ

1. ประชาสัมพันธ์

- โรคพิษสุนัขบ้ามีอาการแล้วรักษาไม่หาย ตายทุกราย แต่ป้องกันได้โดยการฉีดวัคซีนป้องกันโรค
- เมื่อถูกสุนัข-แมว กัด ข่วน เลียแผล “ล้างแผล ใส่ยา ทาหม้อ ฉีดวัคซีนต่อตามกำหนดนัด”
- ลูกสุนัข-แมวที่อายุต่ำกว่า 3 เดือน อาจเป็นโรคพิษสุนัขบ้า หากไม่พาไปฉีดวัคซีนป้องกันโรค
- เมื่อสัตว์เลี้ยง ได้แก่ สุนัข, แมว, โค, กระบือ ป่วย/มีอาการผิดปกติและตาย “อย่านำไปฝัง” โดยเฉพาะโค-กระบืออย่านำไปรับประทาน

ให้ประสานจนท.ปศุสัตว์ เก็บตัวอย่างส่งตรวจหาเชื้อโรคพิษสุนัขบ้า

- หากเลี้ยงสุนัข-แมว ต้องพาไปรับวัคซีนป้องกันโรคปีละ 1 ครั้ง

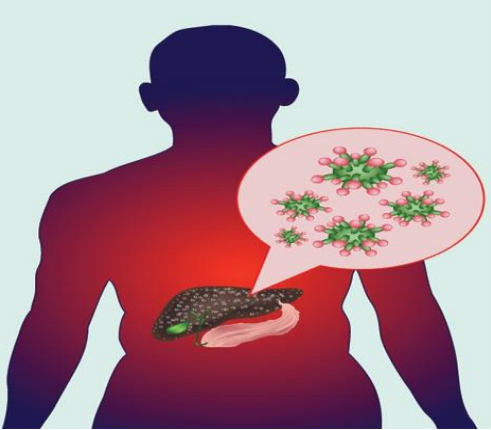
2. ประสาน อสม.เคาะประตูบ้าน เดือนละ 1 ครั้ง

- ค้นหาผู้สัมผัสโรคพิษสุนัขบ้า (ถูกสุนัข/แมว กัด/ข่วน/เลียแผล/ชำแหละสัตว์/ทานอาหารดิบที่ปรุงจากสัตว์ที่ตายโดยไม่ทราบสาเหตุ) ที่ยังไม่ได้รับวัคซีนมารับวัคซีนโดยเร็วที่สุด
- เฝ้าระวังและแจ้งเหตุการณ์แก่จนท.สาธารณสุข หากมีสัตว์ป่วยตายผิดปกติ

3. จัดให้มีระบบติดตามผู้รับบริการฉีดวัคซีน ให้ครบชุด



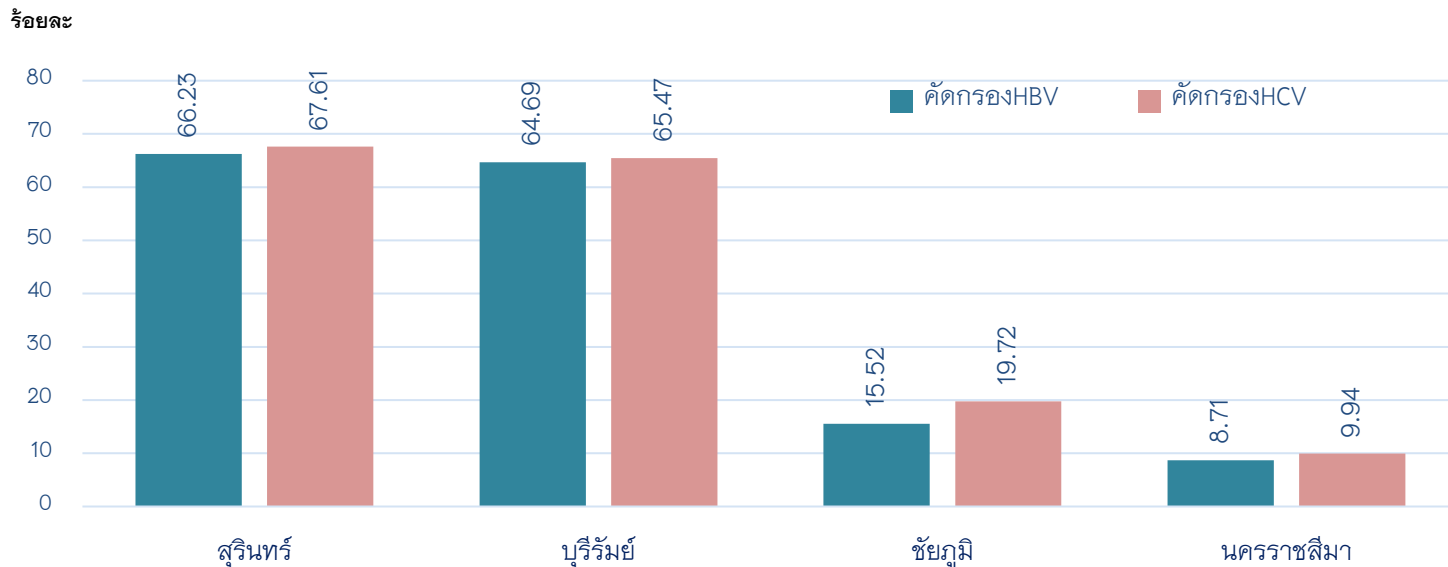
สำนักงานสาธารณสุขจังหวัดสุรินทร์
SURIN PROVINCIAL PUBLIC HEALTH OFFICE



-ไวรัสตับอักเสบ บี และ ซี
-พยาธิใบไม้ตับและมะเร็งท่อน้ำดี

ผลการดำเนินงานคัดกรองไวรัสตับอักเสบบี และ ซี เขตสุขภาพที่ 9 ปี 2568

เป้าหมาย : ในปี 2568 ประชากรที่เกิดก่อนปี 2535 และกลุ่มเสี่ยง ได้รับการคัดกรองโรคไวรัสตับอักเสบบี และ ซี จำนวน 304,231 คน



❖ ผลการคัดกรอง จ.สุรินทร์

- HBV ร้อยละ 66.23
ผล Positive ร้อยละ 2.39
- HCV ร้อยละ 67.61
ผล Positive ร้อยละ 0.78

ข้อมูล ณ วันที่ 5 มีนาคม 26568 จากฐานข้อมูล Dashboard สปสช.การคัดกรองไวรัสตับอักเสบบี และ ซี

ลำดับ	จังหวัด	เป้าหมายปี 68 (A) Q1: 60,847 ราย Q2: 152,116 ราย	ผลการดำเนินงานคัดกรอง HBV			ผลการดำเนินงานคัดกรอง HCV		
			จำนวน คัดกรอง (ราย) (B)	ผลบวก ราย (ร้อยละ)	ร้อยละ การคัดกรอง (B/A*100)	จำนวน คัดกรอง (ราย) (C)	ผลบวก (ราย)	ร้อยละ การคัดกรอง (C/A*100)
1	นครราชสีมา	121,458	10,582	322 (3.04)	8.71	12,072	137 (1.13)	9.94
2	บุรีรัมย์	69,757	45,129	823 (1.82)	64.69	45,670	282 (0.61)	65.47
3	ชัยภูมิ	52,201	8,101	200 (2.46)	15.52	10,294	115 (1.11)	19.72
4	สุรินทร์	60,816	40,281	966 (2.39)	66.23	41,115	322 (0.78)	67.61
รวม	เขต 9	304,231	104,093	2,311 (2.22)	34.22	109,151	856 (0.78)	35.88

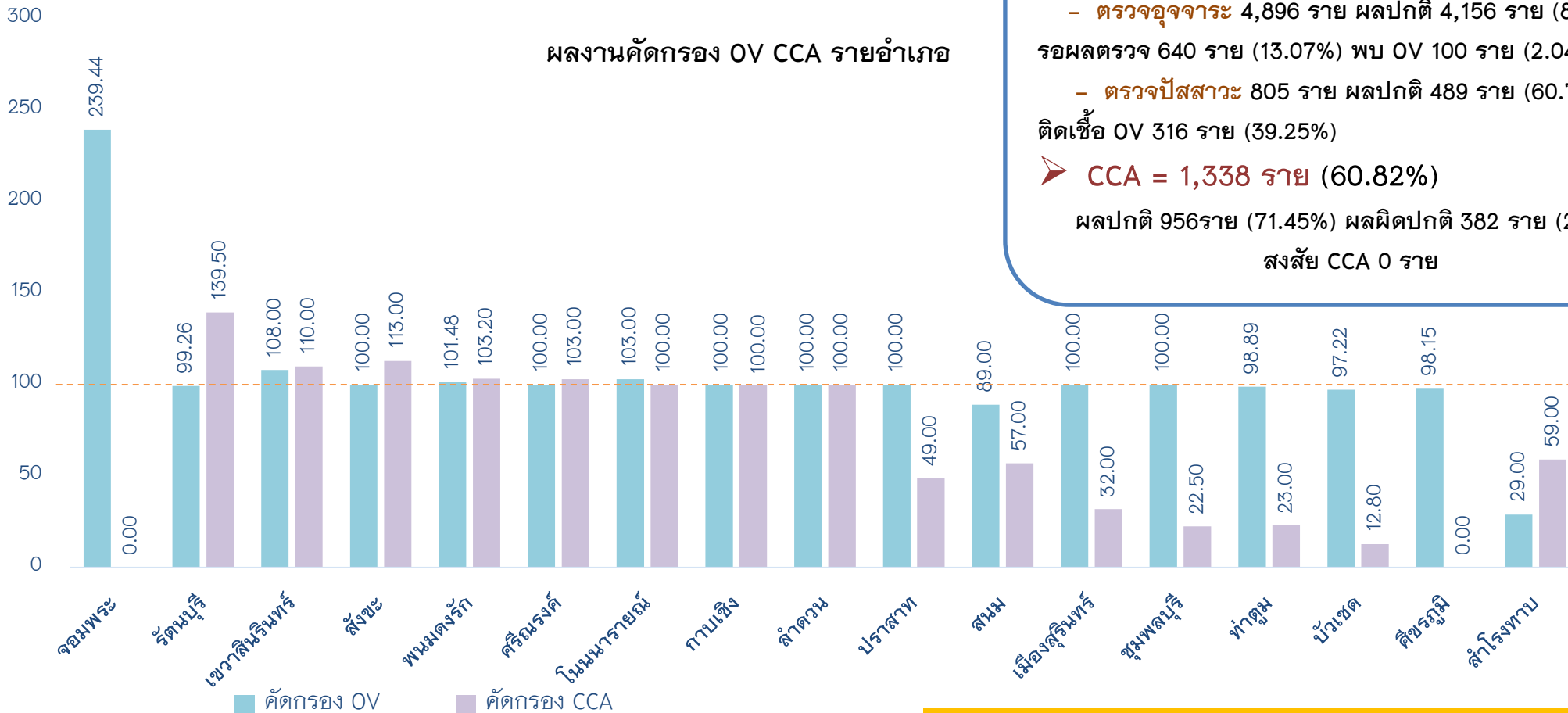
ผลการดำเนินงานคัดกรองพยาธิใบไม้ตับและมะเร็งท่อน้ำดี จังหวัดสุรินทร์ ปี 2568

เป้าหมาย : คัดกรองพยาธิใบไม้ตับ จำนวน 4,000 คน , คัดกรองมะเร็งท่อน้ำดี จำนวน 2,200 คน

ผลงาน

ร้อยละ

ผลงานคัดกรอง OV CCA รายอำเภอ



- **OV = 5,701 ราย (142.53%)**
 - ตรวจอุจจาระ 4,896 ราย ผลปกติ 4,156 ราย (84.59%)
 - รวมผลตรวจ 640 ราย (13.07%) พบ OV 100 ราย (2.04%)
 - ตรวจปัสสาวะ 805 ราย ผลปกติ 489 ราย (60.75%) พบ
 - ติดยื้อ OV 316 ราย (39.25%)
- **CCA = 1,338 ราย (60.82%)**
 - ผลปกติ 956 ราย (71.45%) ผลผิดปกติ 382 ราย (28.55%)
 - สงสัย CCA 0 ราย



สำนักงานสาธารณสุขจังหวัดสุรินทร์
SURIN PROVINCIAL PUBLIC HEALTH OFFICE



วัคซีนป้องกันการติดเชื้อไวรัสเอชพีวี (HPV) และ วัคซีนพื้นฐาน (เด็กแรกเกิด-5ปี)



แผนภาพแสดงร้อยละการให้บริการฉีดวัคซีนป้องกันโรคติดเชื้อไวรัส HPV รายอำเภอ จังหวัดสุรินทร์

ผลการฉีดวัคซีนป้องกันการติดเชื้อไวรัสเอชพีวี (HPV) เขตสุขภาพที่ 9



เขตสุขภาพที่ 9

เป้าหมาย (โดส)
130,272

ยอดฉีดรอบ 1 สัปดาห์
25 มี.ค. - 1 เม.ย. 2568
+ 250 โดส

ยอดฉีดสะสมทั้งหมด
จำนวน **64,069** โดส
ร้อยละ **49.18**

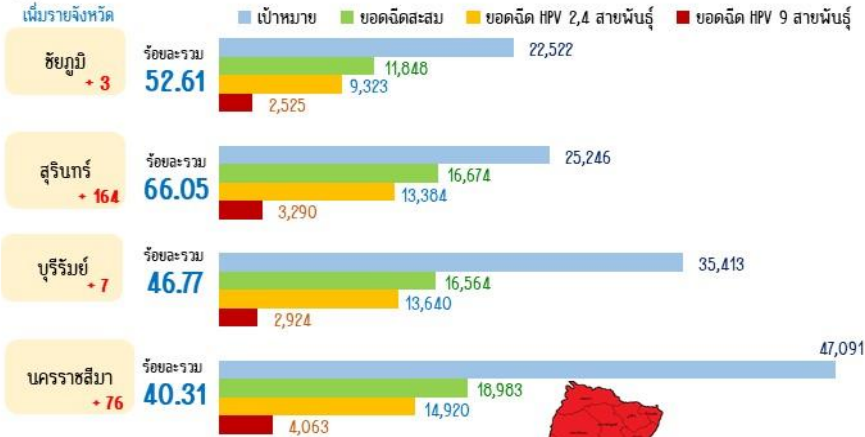


ผลการฉีดวัคซีน HPV 2,4 สายพันธุ์
จำนวน **51,267** โดส

ผลการฉีดวัคซีน HPV 9 สายพันธุ์
จำนวน **12,802** โดส

ข้อมูลแสดงผลการฉีดวัคซีน รายจังหวัด

เมื่อรายจังหวัด



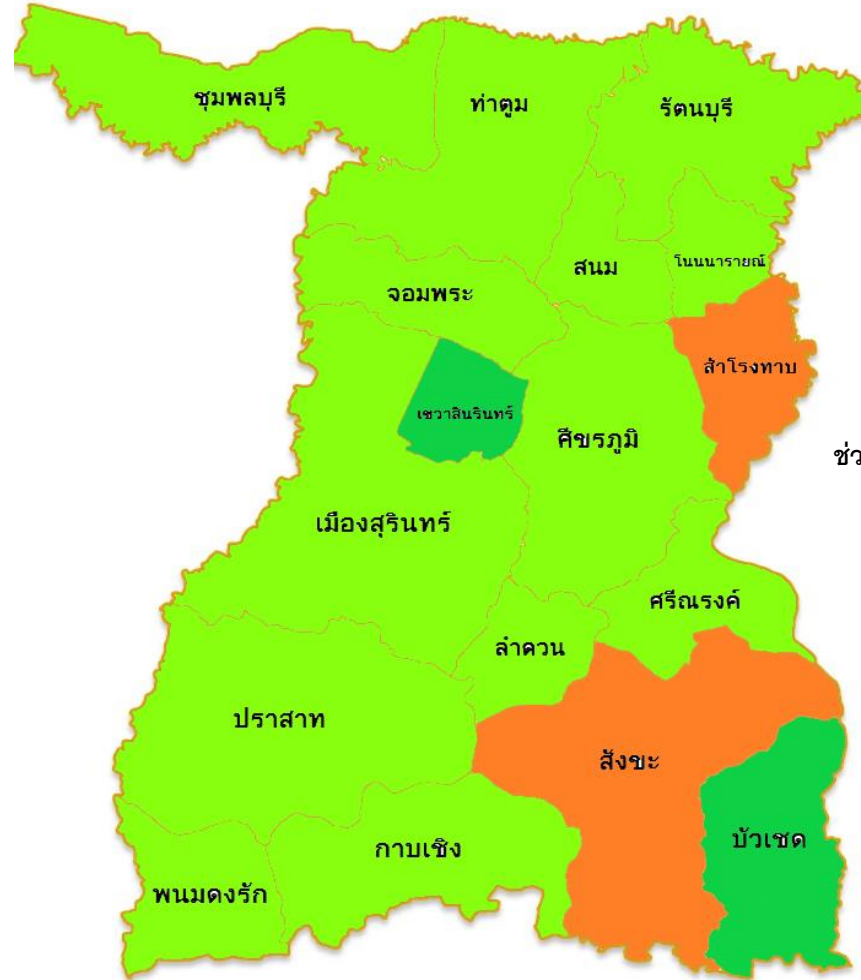
หมายเหตุ : ข้อมูลสะสมตั้งแต่ วันที่ 1 กันยายน 2567

ช่วงร้อยละ

- 95 - 100 %
- 90 - 95 %
- 85 - 90 %
- 80 < 85 %
- < 80 %



แผนภาพแสดงร้อยละผลการฉีดวัคซีน HPV เขตสุขภาพที่ 9



ช่วงร้อยละ

- ร้อยละ 80 ขึ้นไป
- ร้อยละ 50 - 79
- ต่ำกว่าร้อยละ 50

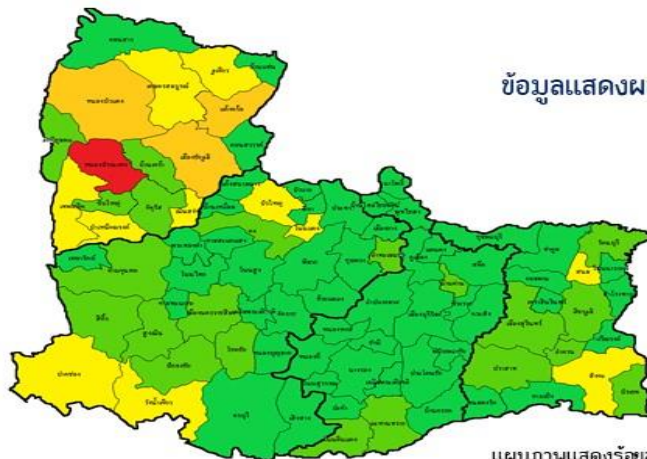
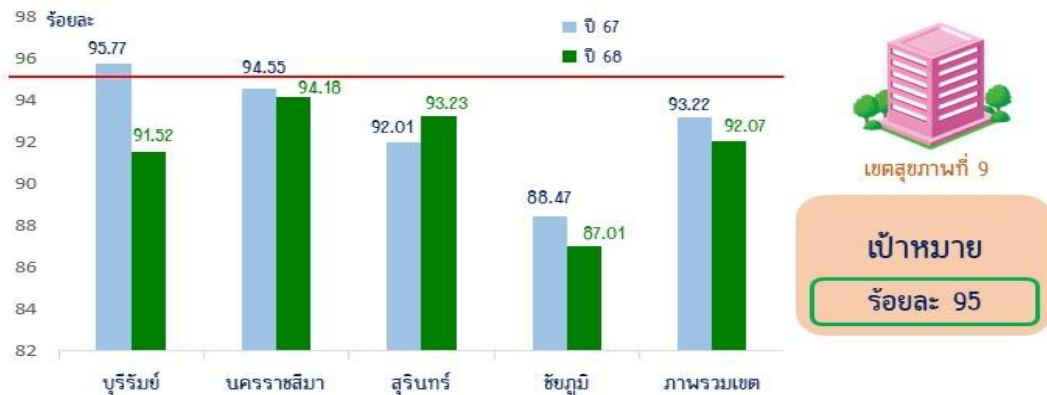
วัคซีนพื้นฐาน

ความครอบคลุมวัคซีนพื้นฐานรายอำเภอ (ต.ค.67 - มี.ค.68) ข้อมูล HDC ณ 26 มี.ค.2568

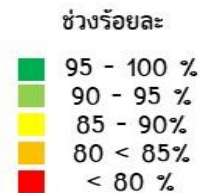
ลำดับ	อำเภอ	กลุ่มเด็กอายุครบ 1 ปี										กลุ่มเด็กอายุครบ 2 ปี			อายุครบ 3 ปี		ครบ 5 ปี	
		BCG	HBV1	DTP1	DTP3	HBV3	Hib3	Polio3	IPV	MMR1	Rota	DTP4	Polio4	LAJE1	LAJE2	MMR2	DTP5	Polio5
1	เมืองสุรินทร์	99.06	99.43	96.60	94.15	94.34	86.98	86.98	95.28	90.00	90.57	88.94	88.62	89.76	80.73	90.90	87.42	87.29
2	ชุมพลบุรี	100.00	98.62	90.34	93.79	93.79	86.21	93.79	89.66	94.48	87.59	87.58	86.93	91.50	88.78	95.92	80.28	80.28
3	ท่าตูม	100.00	100.00	98.45	94.82	94.82	93.78	87.56	96.37	93.78	89.12	94.30	94.30	96.05	89.33	96.00	93.60	93.60
4	จอมพระ	99.35	100.00	97.39	98.04	98.04	94.77	97.39	93.46	98.04	90.85	94.15	94.15	95.91	95.18	96.39	90.95	90.95
5	ปราสาท	98.41	98.41	96.13	93.85	93.85	87.47	94.08	95.44	92.48	89.52	91.16	91.79	92.42	85.84	91.40	88.99	89.31
6	กาบเชิง	98.80	98.80	94.58	93.37	93.37	87.95	89.76	93.37	87.95	81.93	88.15	88.15	93.36	84.15	98.36	77.04	77.04
7	รัตนบุรี	97.06	96.57	92.65	92.16	92.16	88.73	89.71	91.67	88.24	86.76	89.76	89.37	92.91	80.16	94.05	85.07	85.42
8	สนม	99.05	99.05	99.05	96.19	96.19	92.38	95.24	95.24	95.24	84.76	98.17	98.17	99.08	90.53	89.47	89.47	89.47
9	ศีขรภูมิ	94.84	95.11	94.57	93.21	93.21	87.50	81.79	91.30	90.76	87.50	86.01	86.24	90.14	81.90	94.29	81.47	81.47
10	สังขะ	96.10	96.34	89.27	87.80	87.80	78.78	85.85	88.05	83.41	79.02	83.46	83.46	89.88	75.37	89.29	71.53	71.53
11	ลำดวน	100.00	100.00	96.97	89.39	89.39	89.39	89.39	90.91	83.33	87.88	82.47	83.51	84.54	82.47	91.75	82.17	82.17
12	ลำโรงทาน	95.87	95.87	95.04	95.04	95.04	92.56	91.74	95.87	92.56	90.91	96.58	96.58	92.47	93.96	97.80	94.55	94.55
13	บัวเชด	94.92	94.07	94.07	97.46	97.46	89.83	95.76	96.61	93.22	81.36	84.21	84.21	86.47	79.86	92.81	95.21	95.21
14	พนมดงรัก	100.00	100.00	100.00	100.00	100.00	95.88	89.69	95.88	96.91	83.51	95.59	95.59	88.24	83.69	95.74	93.75	93.75
15	ศรีณรงค์	95.24	95.24	93.65	89.68	89.68	82.54	76.19	92.06	90.48	88.10	90.67	91.33	94.00	79.86	95.83	77.84	78.41
16	เขวาสินรินทร์	98.89	100.00	98.89	95.56	95.56	94.44	94.44	95.56	90.00	95.56	95.18	95.18	97.59	88.42	96.84	89.11	91.09
17	โนนนา-rayณ์	98.99	98.99	95.96	96.97	96.97	89.90	93.94	94.95	90.91	91.92	88.66	88.66	91.75	76.00	96.00	82.73	81.82
รวม		97.78	97.84	94.96	93.53	93.56	87.84	89.13	93.32	90.64	87.23	89.46	89.51	91.69	83.44	93.35	85.02	85.10



ความครอบคลุมของวัคซีนป้องกันหัด-คางทูม-หัดเยอรมัน เข็มที่ 2 (MMR2) ในเด็กอายุต่ำกว่า 3 ปี เขตสุขภาพที่ 9



ข้อมูลแสดงผลการจัดวัคซีน รายจังหวัด



แผนภาพแสดงร้อยละผลการจัดวัคซีน MMR2 เขตสุขภาพที่ 9



สำนักงานสาธารณสุขจังหวัดสุรินทร์
SURIN PROVINCIAL PUBLIC HEALTH OFFICE



สถานการณ์ใช้หัวदनก ประเทศเพื่อนบ้าน

ไขหวัดนก

ข่าว > ต่างประเทศ

26 มี.ค. 2568 • 8:21 น.

กัมพูชายืนยัน ผู้เสียชีวิตรายที่สามในปีนี้ จากไขหวัดนก "เอช5เอ็น1"



- เมื่อวันที่ 23 มี.ค. 2568 กระทรวงสาธารณสุข
ราชอาณาจักรกัมพูชา ยืนยันพบผู้เสียชีวิตด้วย
ไขหวัดนก สายพันธุ์ H5N1
- เป็นเด็กชาย วัย 3 ปี 6 เดือน
 - อาศัยอยู่ จังหวัดกระแจะ อยู่ทางตะวันออกของ
ราชอาณาจักรกัมพูชา
 - นับเป็นผู้ป่วยรายที่ 3 ของราชอาณาจักร
กัมพูชา ในปี 2568
 - ประวัติเสี่ยง มีไก่ที่เลี้ยงไว้ตายประมาณ 5 ตัว
และนำไก่ที่ตายแล้วมาประกอบอาหาร

ที่มา สำนักข่าว เดลินิวส์ <https://www.dailynews.co.th/news/4537882/>

สรุปสถานการณ์และข้อเสนอแนะ

- สถานการณ์โรคไข้หวัดนกในประเทศเพื่อนบ้าน พบรายงานจากประเทศกัมพูชาต่อเนื่อง ปี 66-68 (รวม 19 ราย เสียชีวิต 9 ราย) และเวียดนาม ปี 67 (รวม 1 ราย เสียชีวิต 1 ราย)
- ประเทศไทยพบผู้ป่วยรายแรก เมื่อ ก.ค. 47 และผู้ป่วยรายสุดท้าย ในปี 49 โดยมีผู้ติดเชื้อไข้หวัดนก จำนวน 25 ราย เสียชีวิต 17 ราย ปัจจุบันยังไม่มีรายงานผู้ป่วยที่เข้าเกณฑ์การสอบสวนการระบาดของโรคไข้หวัดนก
- ขอความร่วมมือเฝ้าระวังในสถานพยาบาลอย่างเข้มข้น โดยคัดกรองและซักประวัติสัมผัสสัตว์ปีกป่วยตาย รวมทั้งประวัติเดินทางมาจากพื้นที่ระบาด ในผู้ป่วยทางเดินหายใจรุนแรงหรือเสียชีวิตที่หาสาเหตุไม่ได้ทุกราย และผู้ป่วยปอดอักเสบเป็นกลุ่มก้อน และพิจารณาเก็บตัวอย่างส่งตรวจหาเชื้อตามแนวทางที่กำหนด โดยกองระบาดวิทยา กรมควบคุมโรคให้การสนับสนุนค่าตรวจทางห้องปฏิบัติการ
- ประชาสัมพันธ์ให้ประชาชนร่วมเฝ้าระวังสัตว์ปีกป่วยตายผิดปกติ และแจ้งเจ้าหน้าที่ปศุสัตว์ในพื้นที่ ร่วมดำเนินการตรวจสอบหาสาเหตุ และเก็บซากสัตว์ปีกส่งตรวจหาสาเหตุการตาย เพื่อป้องกันการแพร่ระบาดของโรคจากสัตว์ป่วยสู่คนได้ทันเวลาที่

รางวัลหน่วยงานสนับสนุนงานระบาดวิทยาและระบบเฝ้าระวังโรคดิจิทัลดีเด่น

วันพุธที่ 12 มีนาคม 2568 สำนักงานสาธารณสุขจังหวัดสุรินทร์ ได้รับโล่ประกาศเกียรติคุณ "หน่วยงานสนับสนุนงานระบาดวิทยาและระบบเฝ้าระวังโรคดิจิทัลดีเด่น" ประจำปี 2567 จากผลการดำเนินงานของสถานพยาบาลทุกระดับที่มีการรายงานโรคติดต่อที่ต้องเฝ้าระวังทางระบาดวิทยาในระบบเฝ้าระวังโรคดิจิทัล (Digital Disease Surveillance : DDS)

จังหวัดที่ได้รับโล่รางวัล จำนวน 13 จังหวัด ได้แก่ พิจิตร อ่างทอง ระยอง กรุงเทพมหานคร สุรินทร์ ยโสธร มหาสารคาม สุราษฎร์ธานี ปัตตานี แพร่ สุโขทัย เพชรบุรี และ
เลย



รางวัลหน่วยงานสนับสนุนงานระบาดวิทยาและระบบเฝ้าระวังโรคดิจิทัลดีเด่น





สำนักงานสาธารณสุขจังหวัดสุรินทร์
SURIN PROVINCIAL PUBLIC HEALTH OFFICE

รายละเอียด.....เพิ่มเติม



สำนักงานสาธารณสุขจังหวัดสุรินทร์
SURIN PROVINCIAL PUBLIC HEALTH OFFICE



โรคติดเชื้อไวรัสโคโรนา 2019

สถานการณ์ผู้ป่วย Covid-19 ประเทศไทย ตั้งแต่วันที่ 1 มกราคม – 22 มีนาคม 2568



รายงานสถานการณ์โรค

ผู้ป่วยสงสัยรายใหม่

10,990 ราย (17.882)

อัตราป่วยต่อประชากรแสนคน

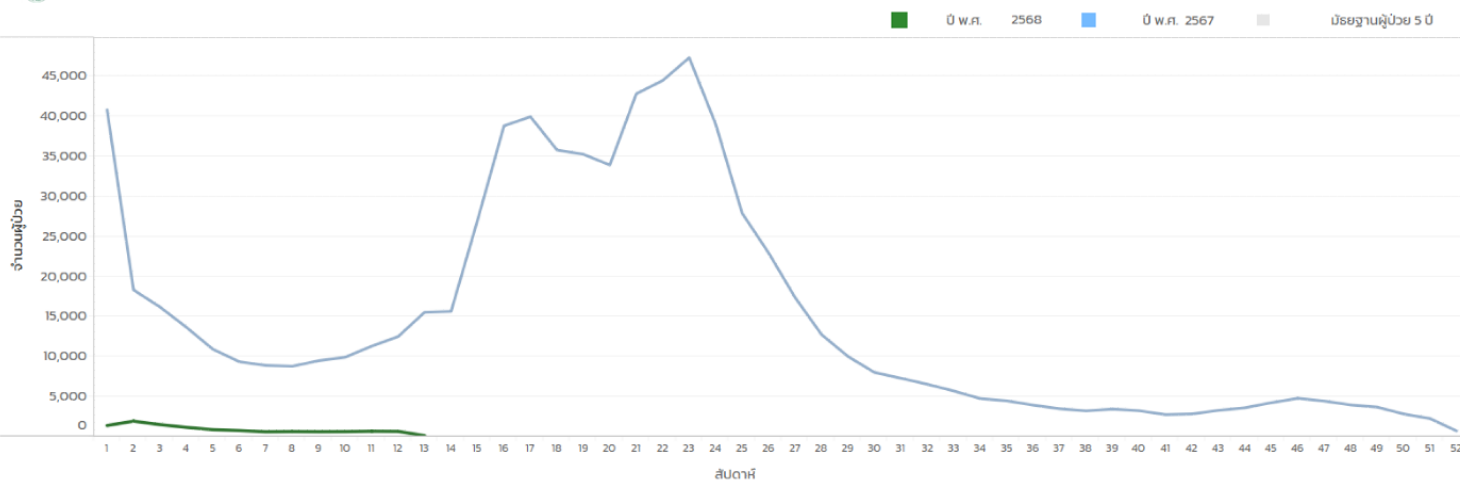
Coronavirus disease 2019
(COVID-19), MISC from COVID-19

ผู้เสียชีวิตรายใหม่

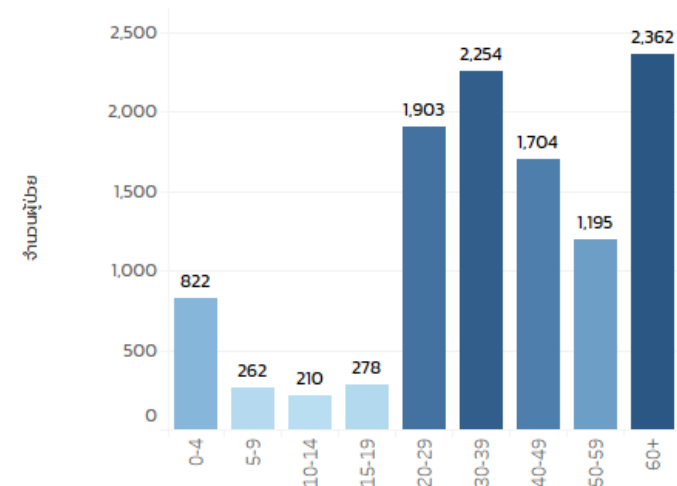
4 ราย (0.007)

อัตราตายต่อประชากรแสนคน

จำนวนผู้ป่วย Coronavirus disease 2019 (COVID-19), MISC from COVID-19



กลุ่มอายุ





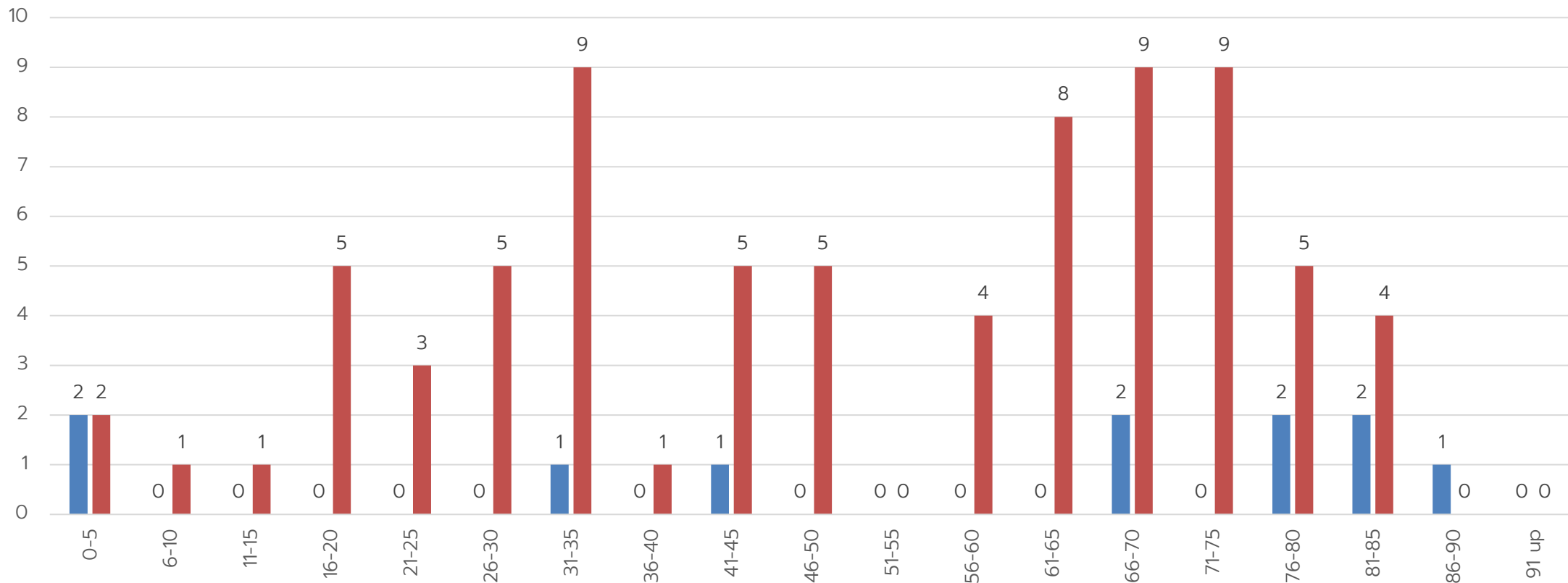
สถานการณ์โรคติดต่อ
ที่ต้องเฝ้าระวัง
Covid-19 จังหวัดสุรินทร์
ระหว่างวันที่ 1 ม.ค. – 22 มี.ค. 2568

สำนักงานสาธารณสุขจังหวัดสุรินทร์
Surin Provincial Health Office

ที่มา : ระบบเฝ้าระวังโรคทางระบาดวิทยาในรูปแบบดิจิทัล (DDS) สำนักงานสาธารณสุขจังหวัดสุรินทร์
ณ วันที่ 25 มี.ค. 2568 เวลา 15.25 น.

ประเภท	ผู้ป่วย (คน)			เสียชีวิต (คน)		
	รายใหม่ สัปดาห์นี้ (16- 22 มี.ค. 68)	สะสม (ตั้งแต่ 1 ม.ค. 68)	อัตรา/แสน ประชากร (สะสม)	รายใหม่ สัปดาห์นี้ (16- 22 มี.ค. 68)	สะสม (ตั้งแต่ 1 ม.ค. 68)	อัตราป่วยตาย (ร้อยละ)
ผู้ป่วยใน (IPD)	+1	11	0.80	+0	0	0.00
ผู้ป่วยนอก (OPD)	+4	76	5.55			
รวมผู้ป่วยทั้งสิ้น	+5	87	6.35			

จำนวนผู้ป่วยจำแนกตามช่วงอายุ





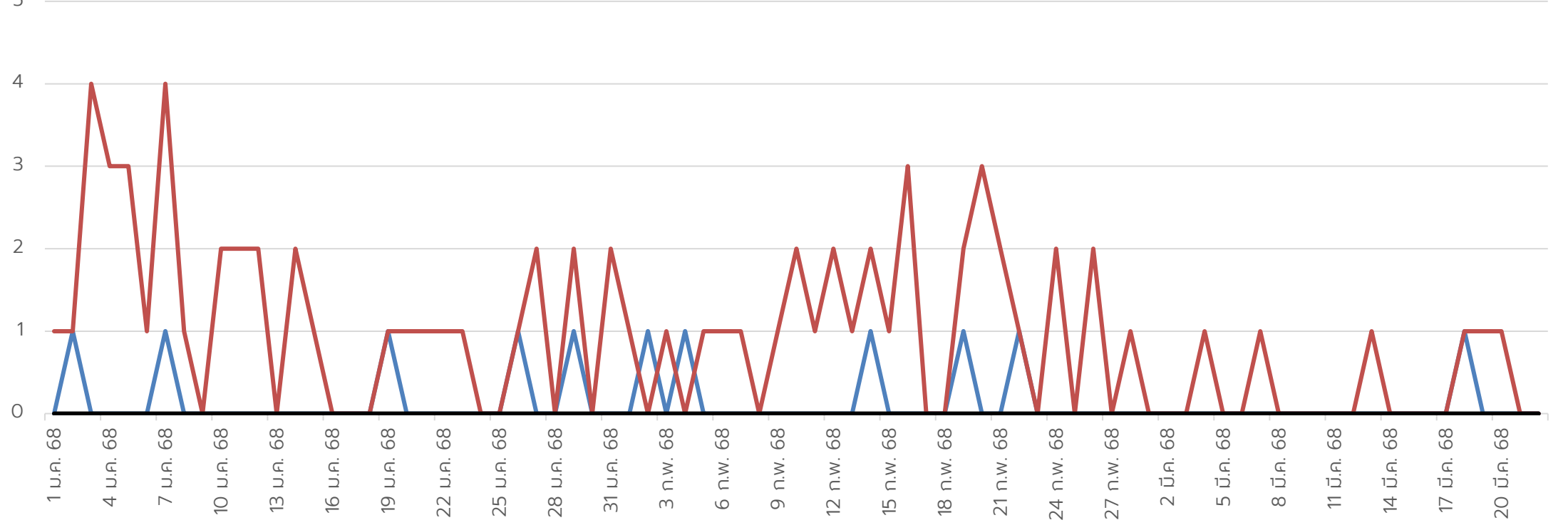
สำนักงานสาธารณสุขจังหวัดสุรินทร์
Surin Provincial Health Office

สถานการณ์โรคติดต่อ ที่ต้องเฝ้าระวัง Covid-19 จังหวัดสุรินทร์ ระหว่างวันที่ 1 ม.ค. – 22 มี.ค. 2568

ที่มา : ระบบเฝ้าระวังโรคทางระบาดวิทยาในรูปแบบดิจิทัล (DDS) สำนักงานสาธารณสุขจังหวัดสุรินทร์
ณ วันที่ 25 มี.ค. 2568 เวลา 15.25 น.

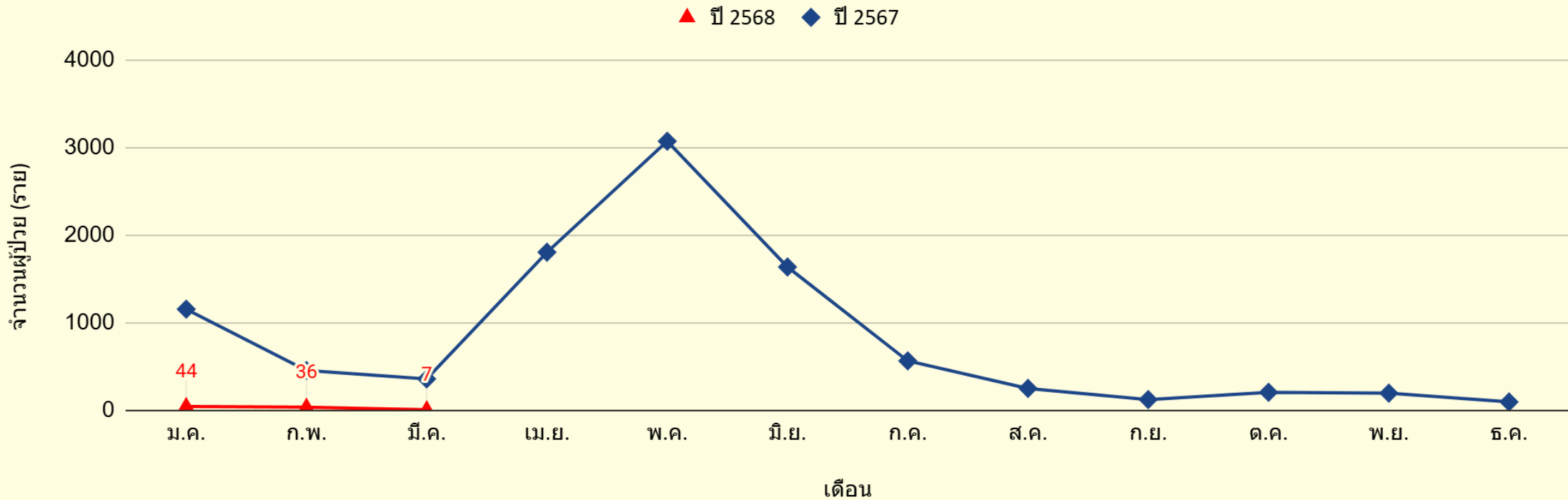
ประเภท	ผู้ป่วย (คน)			เสียชีวิต (คน)		
	รายใหม่ สัปดาห์นี้ (16- 22 มี.ค. 68)	สะสม (ตั้งแต่ 1 ม.ค. 68)	อัตรา/แสน ประชากร (สะสม)	รายใหม่ สัปดาห์นี้ (16- 22 มี.ค. 68)	สะสม (ตั้งแต่ 1 ม.ค. 68)	อัตราป่วยตาย (ร้อยละ)
ผู้ป่วยใน (IPD)	+1	11	0.80	+0	0	0.00
ผู้ป่วยนอก (OPD)	+4	76	5.55			
รวมผู้ป่วยทั้งสิ้น	+5	87	6.35			

จำนวนผู้ป่วยตามวันเริ่มป่วย
และผู้เสียชีวิตตามวันที่เสียชีวิต



สถานการณ์ผู้ป่วย Covid-19 จังหวัดสุรินทร์

จำนวนผู้ป่วยด้วยโรคCOVID-19 จำแนกรายเดือน จ.สุรินทร์ เปรียบเทียบข้อมูลปี 2568 กับข้อมูลปี 2567



สรุปสถานการณ์และข้อเสนอแนะ โรคติดเชื้อไวรัสโคโรนา 2019

1. สถานการณ์จำนวนผู้ป่วย Covid-19 จังหวัดสุรินทร์ พบว่าผู้ป่วยมีจำนวนน้อยกว่าปี 2567 แนวโน้มลดลง สัปดาห์ระบาศปัจจุบัน (สัปดาห์ที่ 12 วันที่ 16 – 22 มีนาคม 2568) มีรายงานผู้ป่วยจำนวน 5 ราย
2. ตั้งแต่วันที่ 1 ม.ค 68 ยังไม่มีรายงานผู้เสียชีวิต (Died from Covid-19)
3. มาตรการการป้องกันโรค เช่นเดียวกับโรคทางเดินหายใจอื่น ๆ เช่น ผู้ที่ป่วยควรสวมหน้ากากอนามัย และหลีกเลี่ยงการทำกิจกรรมร่วมกับผู้อื่น, ล้างมือบ่อย ๆ, ไม่ใช้เครื่องใช้ส่วนตัวร่วมกับผู้อื่น เป็นต้น
4. ฝ้าระวังสถานการณ์ในชุมชน โรงเรียน ค่ายทหาร และการจัดกิจกรรมที่มีการรวมตัวของคนหมู่มาก โดยเฉพาะช่วงเทศกาลสงกรานต์ ร่วมกับโรคทางเดินหายใจอื่น ๆ



สำนักงานสาธารณสุขจังหวัดสุรินทร์
SURIN PROVINCIAL PUBLIC HEALTH OFFICE



โรคไข้หวัดใหญ่

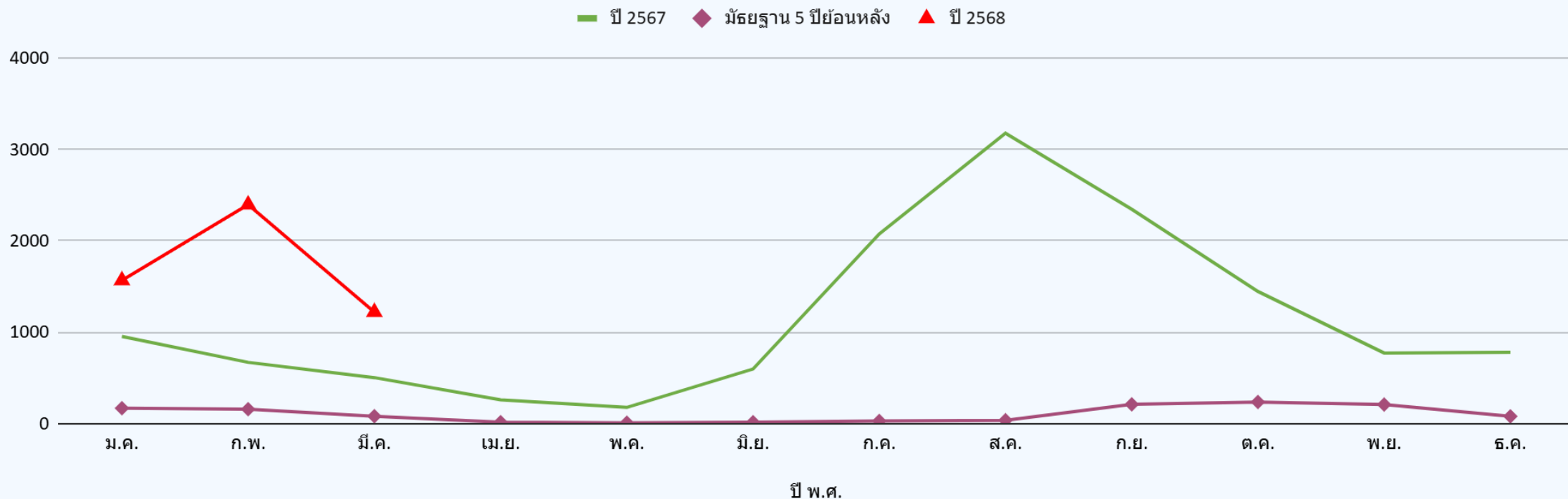
สถานการณ์ผู้ป่วยจังหวัดสุรินทร์ สัปดาห์ที่ 12 (16 – 22 มี.ค. 68)

- ตั้งแต่วันที่ 1 – 22 มีนาคม 2568 ประเทศไทยพบผู้ป่วย 246,085 ราย คิดเป็นอัตราป่วย 379.10 ต่อแสนประชากร ผู้เสียชีวิต 21 ราย คิดเป็นอัตราป่วยตาย ร้อยละ 0.01
- สสจ.สุรินทร์ ได้รับรายงาน ผู้ป่วยโรคไข้หวัดใหญ่ จำนวนทั้งสิ้น 5,183 ราย คิดเป็นอัตราป่วย 378.22 ต่อแสนประชากร ไม่มีรายงานผู้เสียชีวิต
- อัตราส่วนเพศชายต่อเพศหญิง เท่ากับ 1 : 1.23
- จังหวัดสุรินทร์ อันดับที่ 2 ของเขต และอันดับที่ 21 ของประเทศ

อำเภอ	จำนวนผู้ป่วยสะสม	อัตราป่วยต่อแสนปชก.
เขวาสินรินทร์	381	1112.93
โนนนารายณ์	234	670.93
บัวเชด	212	510.79
พนมดงรัก	189	498.93
ศีขรภูมิ	686	493.99
ปราสาท	665	449.92
เมืองสุรินทร์	1,060	411.96
ลำโรงทับ	204	387.91
ท่าตูม	300	314.44
สังขะ	375	286.63
จอมพระ	152	259.45
ลำดวน	80	257.28
ศรีณรงค์	120	256.82
กาบเชิง	154	256.39
สนม	89	204.89
ชุมพลบุรี	125	176.48
รัตนบุรี	157	170.44
จ.สุรินทร์	5,183	378.22

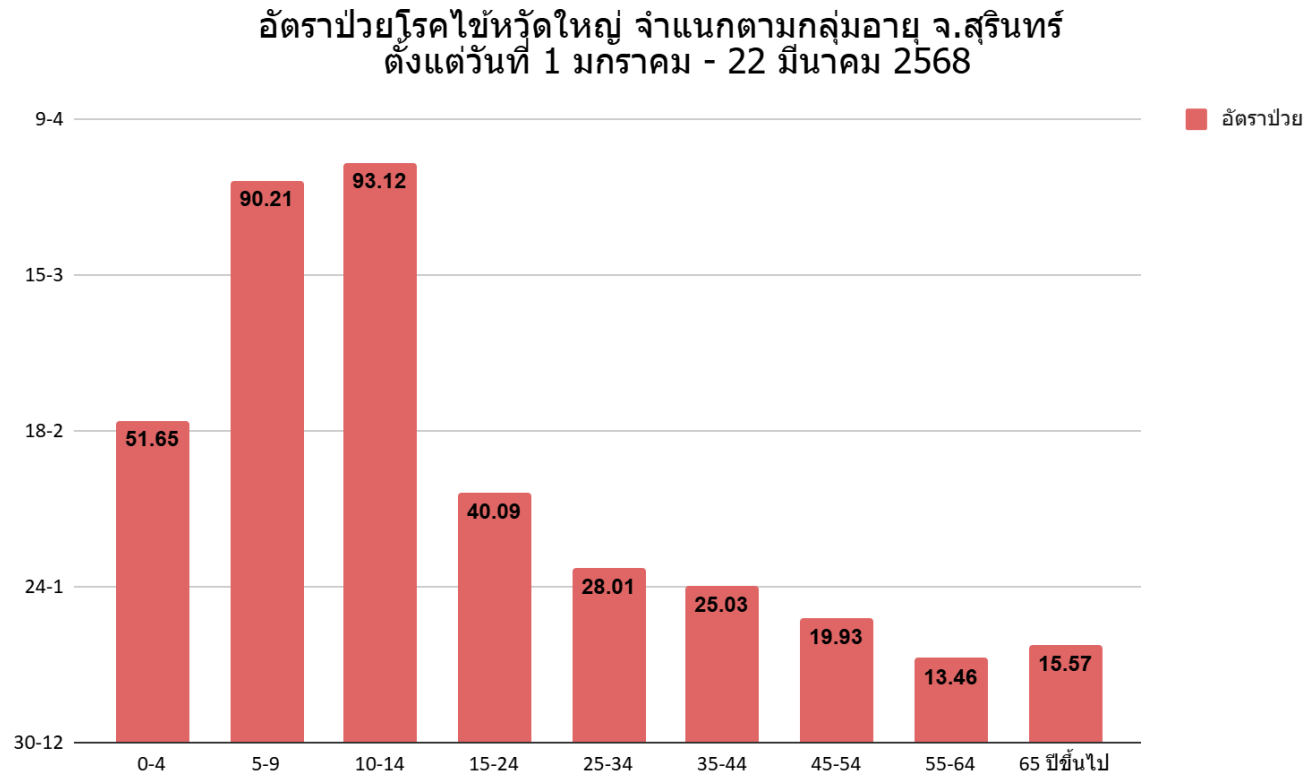
สถานการณ์ผู้ป่วยจังหวัดสุรินทร์ สัปดาห์ที่ 12 (16 - 22 มี.ค. 68)

จำนวนผู้ป่วยด้วยโรคไขหวัดใหญ่ จำแนกรายเดือน จ.สุรินทร์ เปรียบเทียบข้อมูลปี 2568 กับค่ามัธยฐาน 5 ปีย้อนหลัง



สถานการณ์ผู้ป่วยจังหวัดสุรินทร์ สัปดาห์ที่ 12 (16 - 22 มี.ค. 68)

- กลุ่มอายุที่พบสูงสุด 3 อันดับแรก คือ
 1. 10-14 ปี (93.12 ต่อแสนปชก.)
 2. 5-9 ปี (90.21 ต่อแสนปชก.)
 3. 0-4 ปี (51.65 ต่อแสนปชก.)

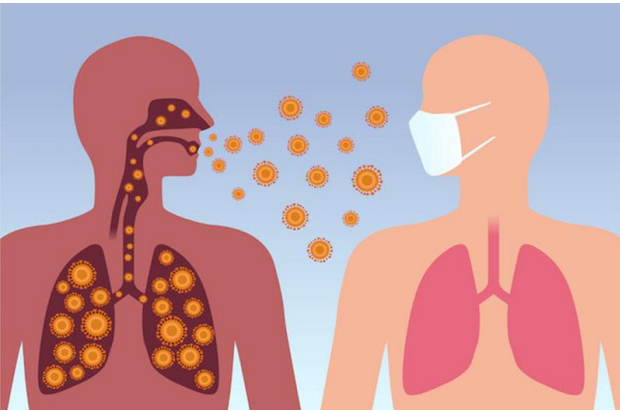


สรุปสถานการณ์และข้อเสนอแนะ โรคไข้หวัดใหญ่

1. สถานการณ์ผู้ป่วยจังหวัดสุรินทร์ พบว่าผู้ป่วย ผู้ป่วยสะสมในสัปดาห์ที่ 12 (16 – 22 มีนาคม 2568) มากกว่าปี 2567 และสูงกว่าค่ามัธยฐาน 5 ปีย้อนหลัง ยังไม่มีรายงานผู้เสียชีวิต
2. เน้นประชาสัมพันธ์ให้ประชาชนกลุ่มเสี่ยง โดยเฉพาะกลุ่มเปราะบาง เข้ารับการฉีดวัคซีนป้องกันโรคไข้หวัดใหญ่ประจำปี
3. มาตรการการป้องกันโรค เช่นเดียวกับโรคทางเดินหายใจอื่น ๆ เช่น ผู้ที่ป่วยควรสวมหน้ากากอนามัย และหลีกเลี่ยงการทำกิจกรรมร่วมกับผู้อื่น, ล้างมือบ่อย ๆ, ไม่ใช้เครื่องใช้ส่วนตัวร่วมกับผู้อื่น เป็นต้น
4. เฝ้าระวังสถานการณ์ในชุมชน โรงเรียน ค่ายทหาร และการจัดกิจกรรมที่มีการรวมตัวของคนหมู่มาก โดยเฉพาะช่วงเทศกาลสงกรานต์ ร่วมกับโรคทางเดินหายใจอื่น ๆ



สำนักงานสาธารณสุขจังหวัดสุรินทร์
SURIN PROVINCIAL PUBLIC HEALTH OFFICE



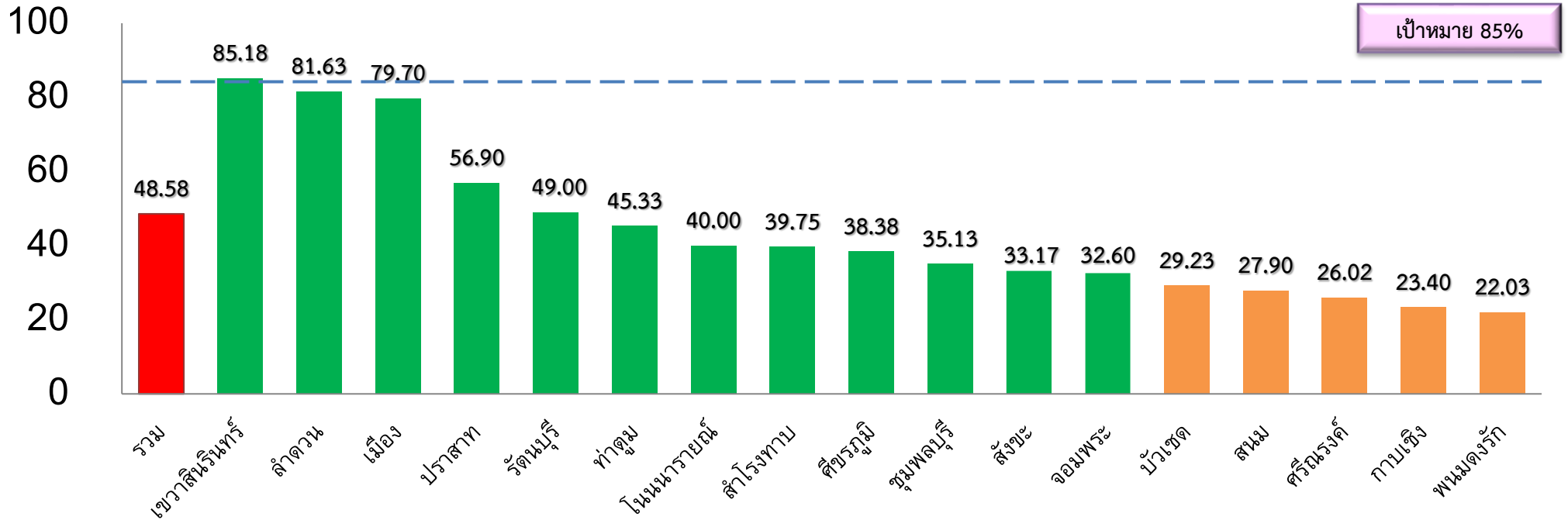
วัคซีนโรค

การคัดกรองวัณโรคในประชากรกลุ่มเสี่ยงด้วยการถ่ายภาพรังสีทรวงอก จังหวัดสุรินทร์ ปี 2568 จำแนกรายอำเภอ

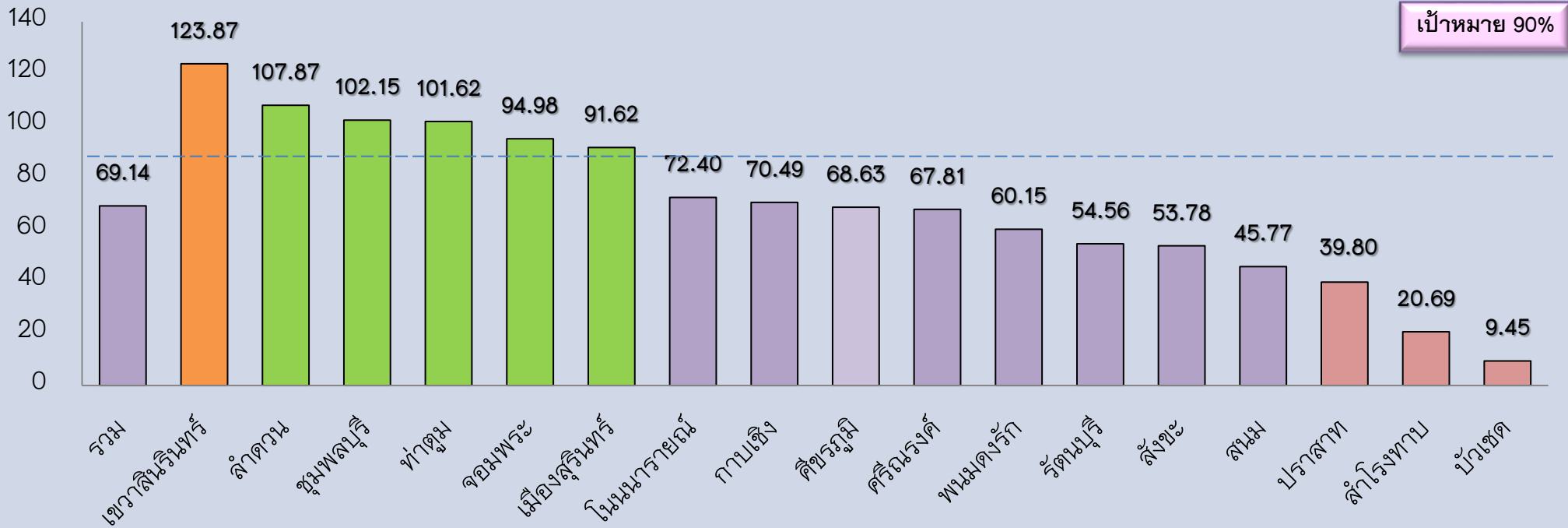
การคัดกรองกลุ่มเสี่ยงด้วยภาพถ่ายรังสีทรวงอก

อำเภอ	เป้าหมายการค้นหา (คน)	ผลการดำเนินงาน (คน)	ร้อยละ
เมืองสุรินทร์	9330	8548	91.62
ชุมพลบุรี	1672	1708	102.15
ท่าตูม	2160	2195	101.62
จอมพระ	1473	1399	94.98
ปราสาท	4080	1624	39.80
กาบเชิง	1962	1383	70.49
รัตนบุรี	6701	3656	54.56
สนม	1193	546	45.77
ศีขรภูมิ	3009	2065	68.63
สังขะ	3741	2012	53.78
ลำดวน	1715	1850	107.87
สำโรงทาบ	1740	360	20.69
บัวเชด	1767	167	9.45
พนมดงรัก	1167	702	60.15
ศรีณรงค์	845	573	67.81
เขวาสินรินทร์	1110	1375	123.87
โนนนารายณ์	837	606	72.40
รวม	44,502	30,769	69.14

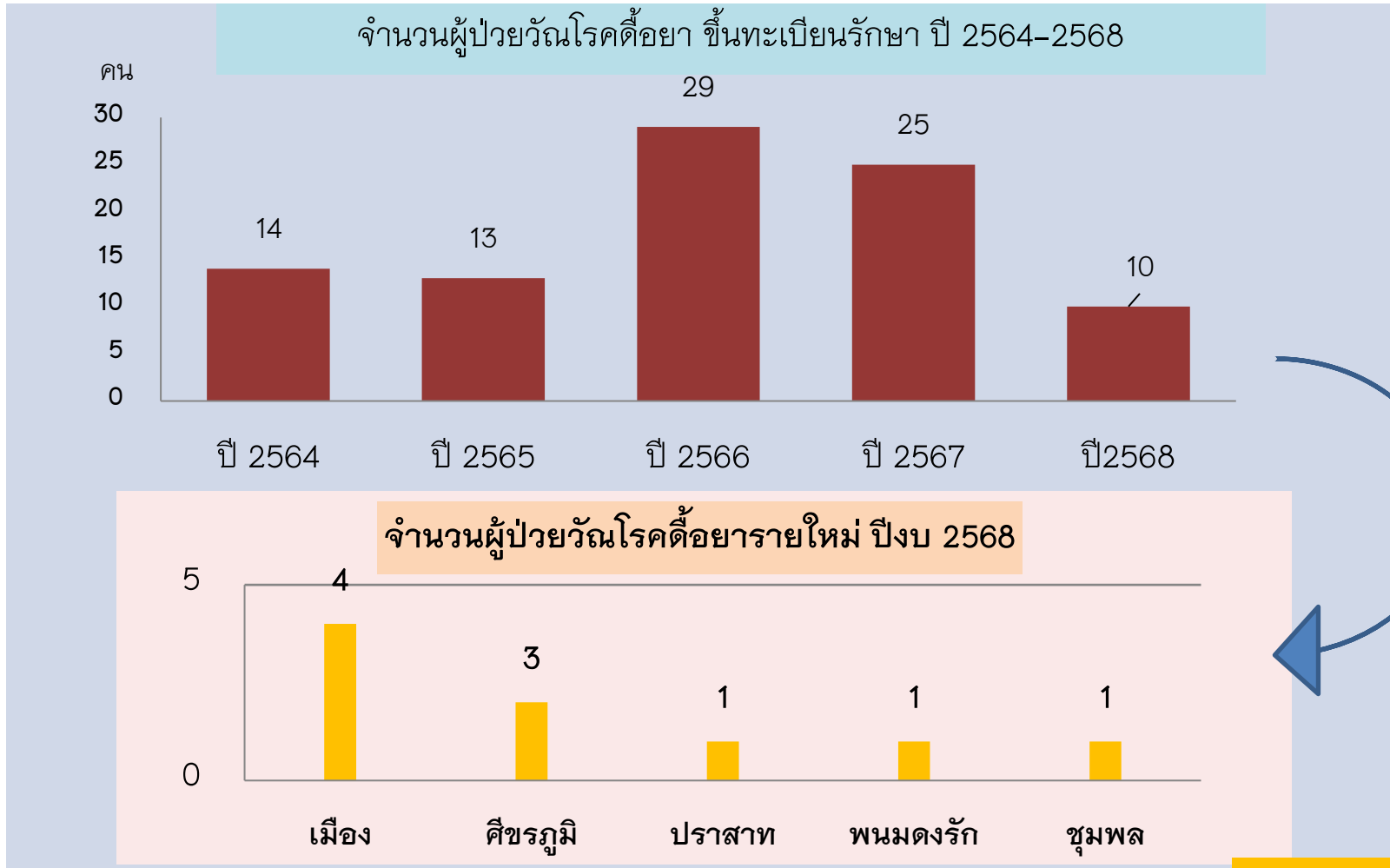
ร้อยละการค้นพบผู้ป่วยวัณโรค (TB treatment coverage) จังหวัดสุรินทร์ ปี 2568 จำแนกรายอำเภอ



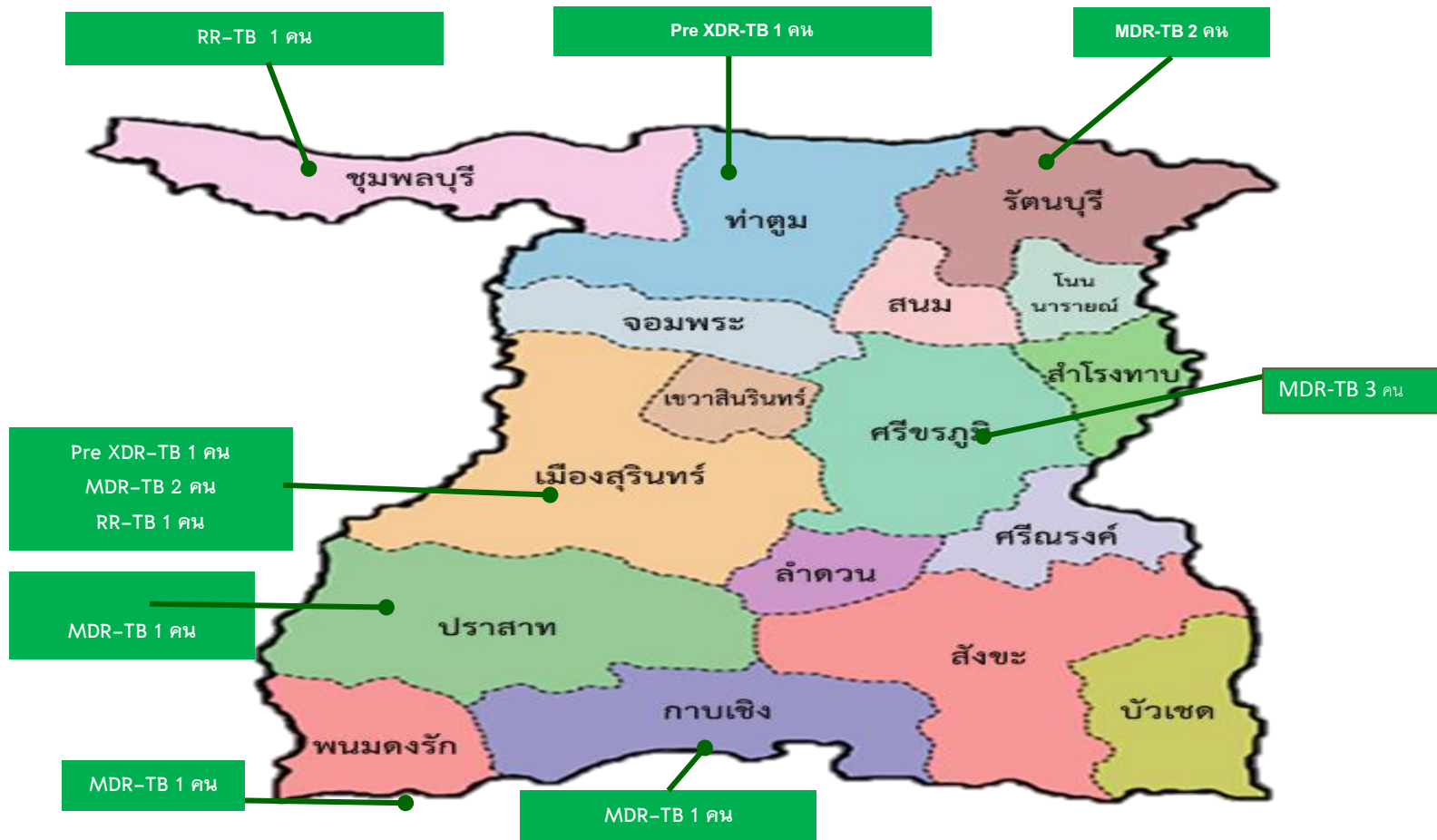
ร้อยละการคัดกรองวัณโรคในประชากรกลุ่มเสี่ยงด้วยการถ่ายภาพรังสีทรวงอก จังหวัดสุรินทร์ ปี 2568 จำแนกรายอำเภอ



ผู้ป่วยวัณโรคดื้อยา (RR-TB, MDR-TB, Pre-XDR, XDR-TB) จังหวัดสุรินทร์ ปี 2564-2568



ผู้ป่วยวัณโรคดื้อยาที่ กำลังรักษา (ปี 65-68) จังหวัดสุรินทร์





สำนักงานสาธารณสุขจังหวัดสุรินทร์
SURIN PROVINCIAL PUBLIC HEALTH OFFICE



โรคติดต่อ นำโดย ยุงลาย

สถานการณ์โรคไข้เลือดออกจังหวัดสุรินทร์

ระหว่างวันที่ 1 มกราคม – 22 มีนาคม 2568

จังหวัดสุรินทร์

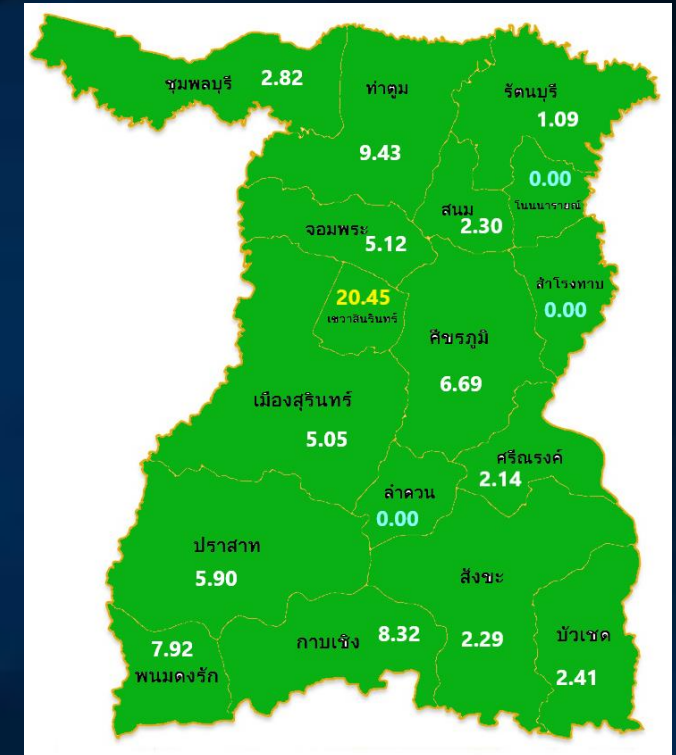
- จำนวนผู้ป่วย 67 ราย
- อัตราป่วย 4.89 ต่อแสนประชากร
- ไม่มีรายงานผู้ป่วยเสียชีวิต
- อัตราส่วนเพศชายต่อเพศหญิง เท่ากับ 1:1.23
- ผู้ป่วยมีสัญชาติไทย 67 ราย (ร้อยละ100)

พบผู้ป่วย
โรคไข้เลือดออก

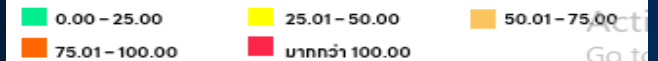
13 จาก 17 อำเภอ
(76.47%)

40 จาก 159 ตำบล
(25.16%)

อัตราป่วยโรคไข้เลือดออก จำแนกรายอำเภอ

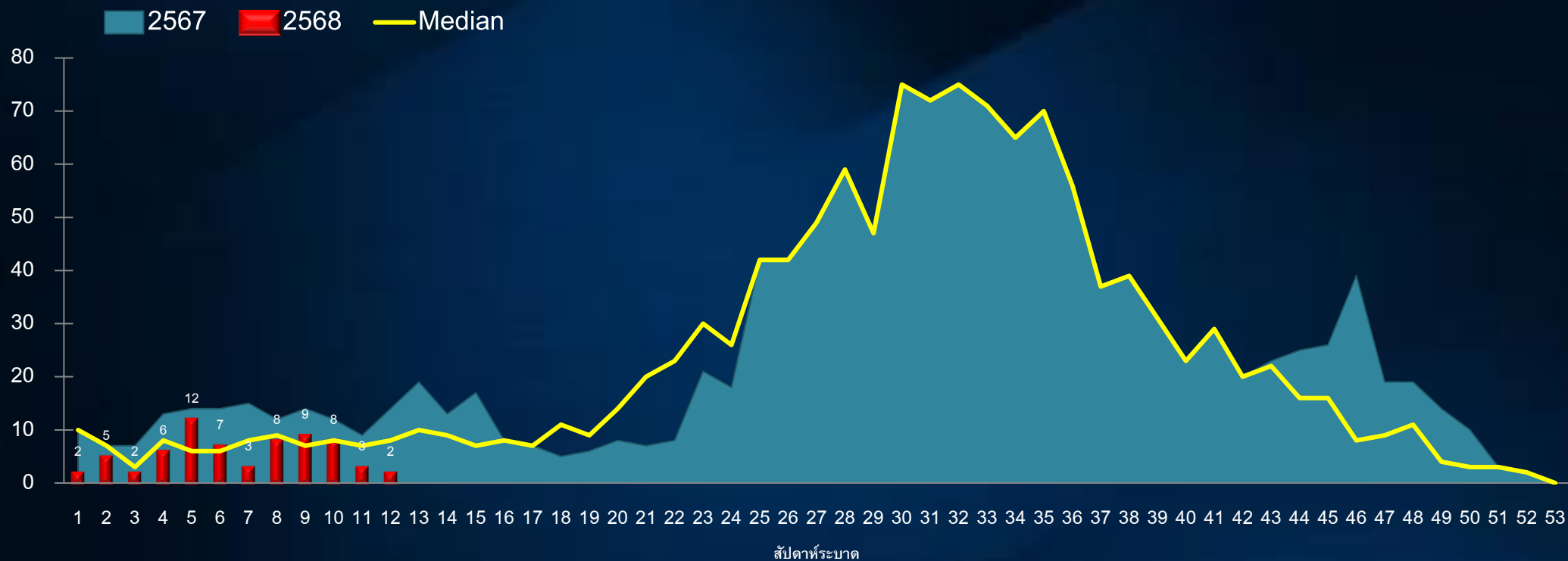


ระดับสีแบ่งช่วงอัตราป่วย (ต่อประชากรแสนคน)



จำนวนผู้ป่วยโรคไข้เลือดออก จำแนกรายสัปดาห์ จังหวัดสุรินทร์

เปรียบเทียบจำนวนผู้ป่วยปี 2568 กับ จำนวนผู้ป่วยปี 2567 และค่ามัธยฐาน 5 ปี ย้อนหลัง (สป.12 ปี 2568)

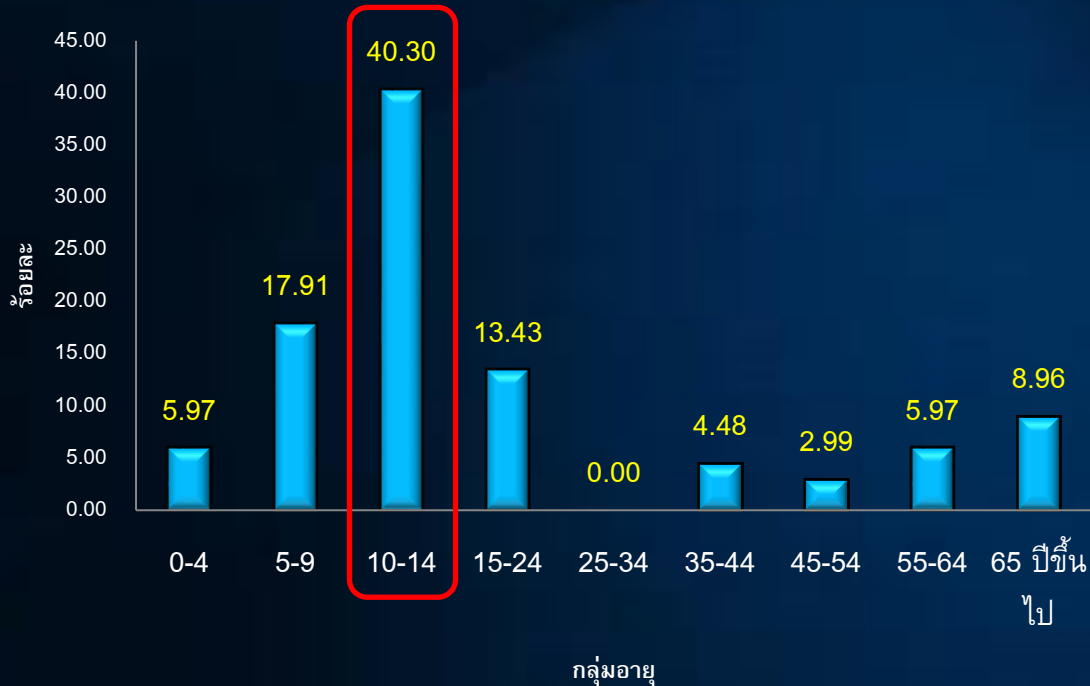


▶ จำนวนผู้ป่วย 4 สัปดาห์ล่าสุดมีแนวโน้มลดลงเล็กน้อย

▶ จำนวนผู้ป่วยสัปดาห์ที่ 12 ต่ำกว่าค่ามัธยฐาน 5 ปี ย้อนหลังและต่ำกว่าปี 2567 ในช่วงเวลาเดียวกัน

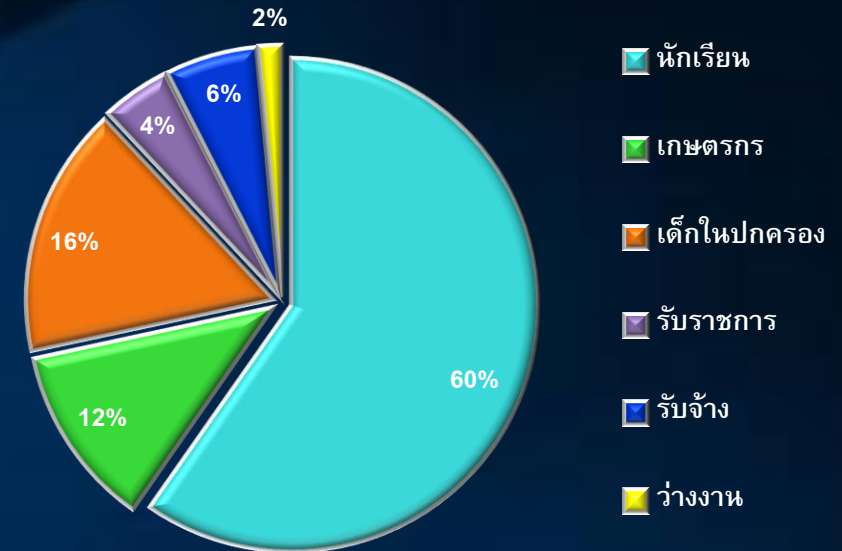
การกระจายของผู้ป่วยโรคไข้เลือดออก จำแนกตามลักษณะบุคคล
ระหว่างวันที่ 1 มกราคม – 22 มีนาคม 2568

แผนภูมิแสดง อัตราป่วยโรคไข้เลือดออก จำแนกตามกลุ่ม อายุ



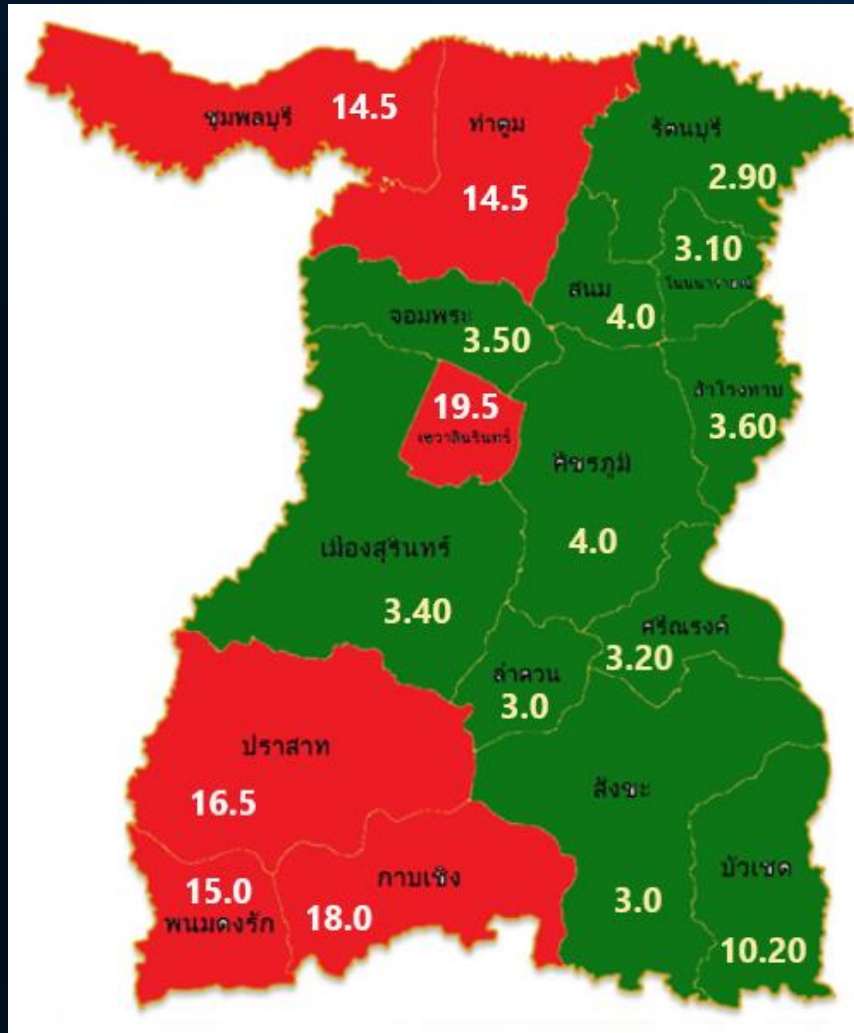
กลุ่มอายุพบ อัตราป่วยมากที่สุด คือ กลุ่มอายุ 10 – 14 ปี
รองลงมาคือกลุ่มอายุ 5-9 ปี และกลุ่มอายุ 15-24 ปี ตามลำดับ

แผนภูมิแสดง อัตราป่วยโรคไข้เลือดออก จำแนกตามกลุ่ม อาชีพ



กลุ่มอาชีพพบ อัตราป่วยมากที่สุด คือ กลุ่มอาชีพนักเรียน
รองลงมาคือ อาชีพเด็กในปกครอง และอาชีพเกษตรกร ตามลำดับ

รายชื่ออำเภอเสี่ยงสูง โรคไข้เลือดออก จังหวัดสุรินทร์ (ปี พ.ศ. 2568)

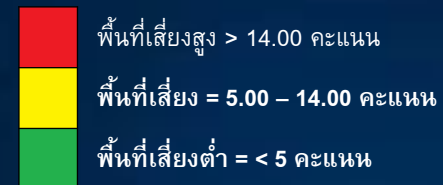


☐ อำเภอเสี่ยงต่ำ จังหวัดสุรินทร์
จำนวน 11 อำเภอ (ร้อยละ 64.70)

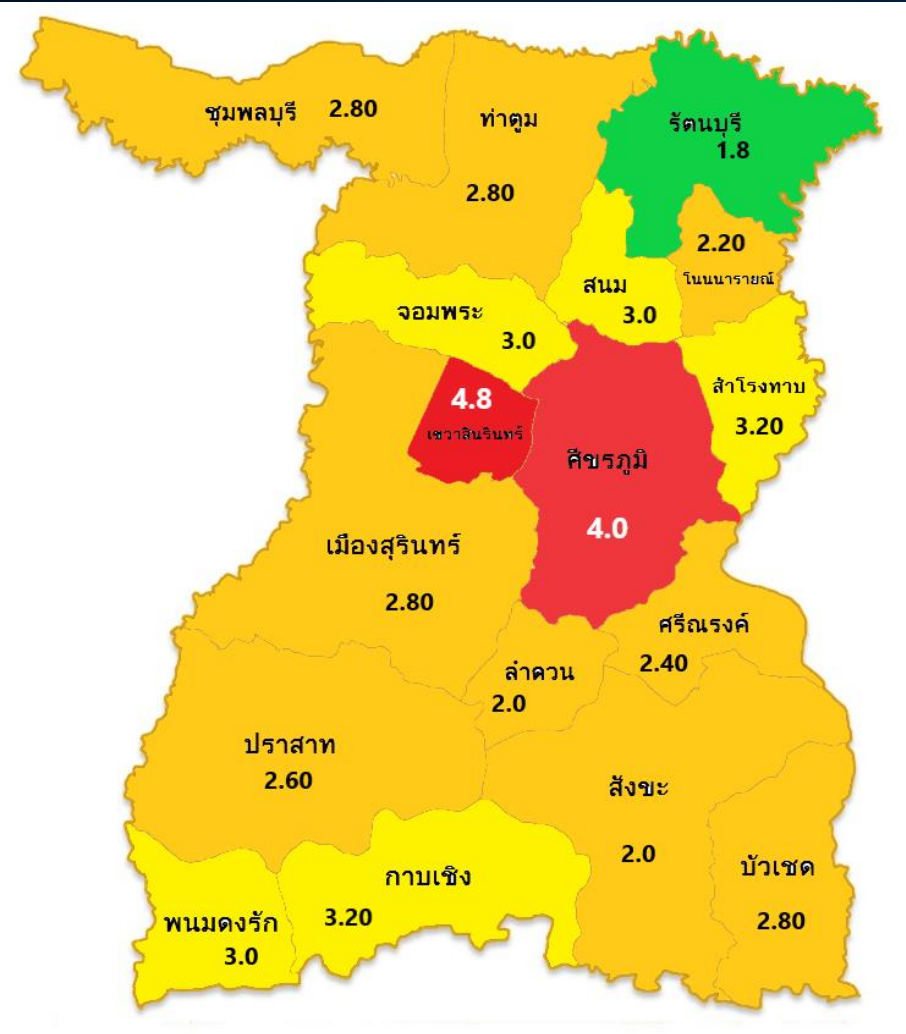
☐ อำเภอเสี่ยงสูง จังหวัดสุรินทร์
จำนวน 6 อำเภอ (ร้อยละ 35.30)

- ▶ อำเภอชุมพลบุรี
- ▶ อำเภอท่าตูม
- ▶ อำเภอเสวสินรินทร์
- ▶ อำเภอปราสาท
- ▶ อำเภอพนมดงรัก
- ▶ อำเภอกาบเชิง

แบ่งระดับสีพื้นที่เข้าเกณฑ์อำเภอเสี่ยงสูงของโรค
ไข้เลือดออก



การประเมินพื้นที่ที่เกิดโรคไข้เลือดออก (ช้ำซาก) จังหวัดสุรินทร์ (ปี พ.ศ. 2568)



พื้นที่ช้ำซาก หมายถึง พื้นที่ระดับอำเภอที่มีอัตราป่วยสูงในรอบ 5 ปีที่ผ่านมา (2563 – 2567) เพื่อประเมินว่าพื้นที่ใดมีจำนวนผู้ป่วยสูงต่อเนื่องหรือช้ำซาก ซึ่งคาดว่าพื้นที่ที่มีผู้ป่วยสูงต่อเนื่อง ในปีต่อไปจะมีโอกาสการระบาดสูงกว่าพื้นที่อื่น โดยพิจารณาจาก อัตราป่วยโรคไข้เลือดออกของแต่ละอำเภอ

เกณฑ์การให้คะแนน	
อัตราป่วย < 40.00 ต่อแสนประชากร	1 คะแนน
อัตราป่วย 40.01 – 80.00 ต่อแสนประชากร	2 คะแนน
อัตราป่วย 80.01 – 120.00 ต่อแสนประชากร	3 คะแนน
อัตราป่วย 120.01 – 160.00 ต่อแสนประชากร	4 คะแนน
อัตราป่วย > 160.01 ต่อแสนประชากร	5 คะแนน

เกณฑ์การให้คะแนน	
อัตราป่วย < 40.00 ต่อแสนประชากร	1 คะแนน
อัตราป่วย 40.01 – 80.00 ต่อแสนประชากร	2 คะแนน
อัตราป่วย 80.01 – 120.00 ต่อแสนประชากร	3 คะแนน
อัตราป่วย 120.01 – 160.00 ต่อแสนประชากร	4 คะแนน
อัตราป่วย > 160.01 ต่อแสนประชากร	5 คะแนน

การประเมินพื้นที่เกิดโรคไข้เลือดออก (ไข้ซาก) ระดับหมู่บ้าน อำเภอเขวาสินรินทร์ จังหวัดสุรินทร์ (ปี พ.ศ. 2568)

เขวาสินรินทร์	บึง	ดาดูก	ปราสาททอง	บ้านแร่
เขวาสินรินทร์	บึง	ดาดูก	ฉันทเพล	แร่
เขวาสินรินทร์	เจนีเยง	ดาดูก	ฉันทเพล	พระปืด
โชค	ดาโหมก	ดาดูก	พะเนา	อากลัว
โชคหัวแรด	ละเอาะ	โชค	ระงอล	จบก
	นางแก้ว	สนวน	หนองไทร	กันเดรียง
	สนวน	ดากแดด	สามโค	บึง
	แดง	อาไร	ดาปุด	ภูดิน
	กันตรง	อำปิล	แสรออ	เบาะอุ่น
	ระโงนกรอย	อำปิล	ใหม่	ห้วยราช
	ห้วยระวี	โพธิ์คู	ระไชร์	อากลัว
	บึงนคร		ดาสอน	
			โพธิ์น้อย	
			หนองโพธิ์	

เกณฑ์การให้คะแนน	
อัตราป่วย < 40.00 ต่อแสนประชากร	1 คะแนน
อัตราป่วย 40.01 – 80.00 ต่อแสนประชากร	2 คะแนน
อัตราป่วย 80.01 – 120.00 ต่อแสนประชากร	3 คะแนน
อัตราป่วย 120.01 – 160.00 ต่อแสนประชากร	4 คะแนน
อัตราป่วย > 160.01 ต่อแสนประชากร	5 คะแนน

การประเมินพื้นที่เกิดโรคไข้เลือดออก (ซ้ำซาก) ระดับหมู่บ้าน อำเภอศีขรภูมิ จังหวัดสุรินทร์ (ปี พ.ศ. 2568)

ระแวง	ตรึม	จารพัต	ยาง	แตล	หนองบัว	คาละแมะ	หนองเหล็ก	หนองขาว	ช่างปี	กุดหวาย	ขาวใหญ่	นารุ่ง	ตรมไพร	ผักไหม
ปราสาท	ตรึม	จารพัต	ยาง	แตล	หนองจิก	คาละแมะ	จารย์	โนนสวรรค์	ช่างปี	โคนสืบ	ขาวใหญ่	นารุ่ง	ตรมไพร	ผักไหม
ระแงง	หนองกุดทอง	ระกา	อนันต์	ซาด	หนองบัว	โนนกลาง	สะเดากอง	หนองคูน้อย	กะโคนส้อ	สะตีย์	โนนครึ่ง	หนองแด้	หนองบัวใหญ่	ทุ่งบัว
ระแงงเหนือ	หนองท่ม	สตอ	อาเสก	หนองท่ม	หนองกง	หัวเข่า	ลำหอก	มะเขือ	ตะคร้อ	สมบูรณ	หนองไม้	หนองหว้า	บึง	บ้านเหสีอง
ลำโรง	กาเจาะ	เป็รียง	คาพรม	ประทุน	บุกีนแทน	หนองคู	คะโนน	ชะเนก	หนองเหล็ก	นานวล	หนองกอง	หนองแคน	ตะกุษ	ทุ่งราม
โคนด	หัวแรด	พันชี	หนองเหล็ก	หนองคู	สะโน	หนองจอก	หนองเหล็ก	กรวด	ท่าเนียบ	คงถาวร	หนองแรด	คู	ลำโรง	หนองยาง
ระเวียง	บ่อน้ำใส	ตะแบก	ศรีตะวันตก	สังแก	สังจิ้ง	หนองซาม	โคกชะ	หนองน้ำซุ่น	หนองฝือ	แกนมะชี	ลำโรง	ลูกโก	ตามอ	ทุ่งรง
ยางเดี่ยว	นา	โทร	โนนแดง	สวาย	หนองแด้	หนองฮีเหสีอง	ลุมทุก	นาอ้ง	ซา	กุดหวาย	ไพรชร	อาราง	ยะหาญ	สองห้อง
หนองไม้	อาวู	กันจาร์ย	สว่าง	นาท่ม	โพธิ์	ตลาด	กระดาน	หนองซาม	โคกลาว	หนองบัว	โนนเขาว	นารุ่ง	ตะเคียน	ท่าโคราช
กางซอง	จิงเียด	พม่า	โคกคิวิ	โนนแคน	หนองบัวโสีะ	หนองฮีเลิง	หนองกง	แก	หัวแรด	กระแสร่วม	หมาโน	หนองแมว	คาแก้ว	หนองแวง
ระแงงใต้	สวาย	จลง	ตงน้อย	โนนถ่อน	หนองโคน	สะโน	สวาย	หนองเหล็ก	โคกอาโพน	บ่อน้ำคำ			เนินสูง	คดยาง
หนองหว้า	หนองหิน	กะพี	จลุง	บุละลาช	โนนแพ็ก	หนองกง	โทร	สระใหญ่	หนองเหล็ก	หนองแสง				สองพี่น้อง
ยางเดี่ยวใต้	หนองม่วง	โคกเจริญ	สว่าง	โนนจาร์ย	เหมือดแอ	บึงขวาง	ปะนอยโคง	หนองขาว	นาโพธิ์	รำแดง				
ตลาดระแงงเหนือ	บก	หนองปรือ	ทุ่งมนต์	อาวู	ป่ากง	แจนแวน	โคกลำควน	โนนคู	น้อย	โคกสนวน				
ยางเดี่ยว	บุไพร	โสกาเป็รียง	กระชาย	โนนแดง	หนองทุก	นามุข	หนองกง	หนองไฮ	อ่างสมบูรณ	ระกา				
โคกกะลัน	ทรัพย์โคฎี	โคกขลา	กะลัน(ตลาด)	อายอง	หนองแฝก	ศิริพัฒนา	ห้วย	หนองคู						
	ตรึม	บุทม	กะลัน	กระโพธิ์	สลิ		หนองคูน	บก						
	โคกคิลา	จันทร์แสง	อาเคียง	ขวาง	โพธิ์ทอง		ยะชาน	นาอ้งน้อย						
	หนองใหญ่	ปุนทรัพย์	โคกพยอม	หนองผักปัง	หนองบัว		โคกลาว							
		ประคู้			หนองคูน									
		ปายาว			ห้วยเจริญ									
					แตล									

เกณฑ์การให้คะแนน	
อัตราป่วย < 40.00 ต่อแสนประชากร	1 คะแนน
อัตราป่วย 40.01 – 80.00 ต่อแสนประชากร	2 คะแนน
อัตราป่วย 80.01 – 120.00 ต่อแสนประชากร	3 คะแนน
อัตราป่วย 120.01 – 160.00 ต่อแสนประชากร	4 คะแนน
อัตราป่วย > 160.01 ต่อแสนประชากร	5 คะแนน

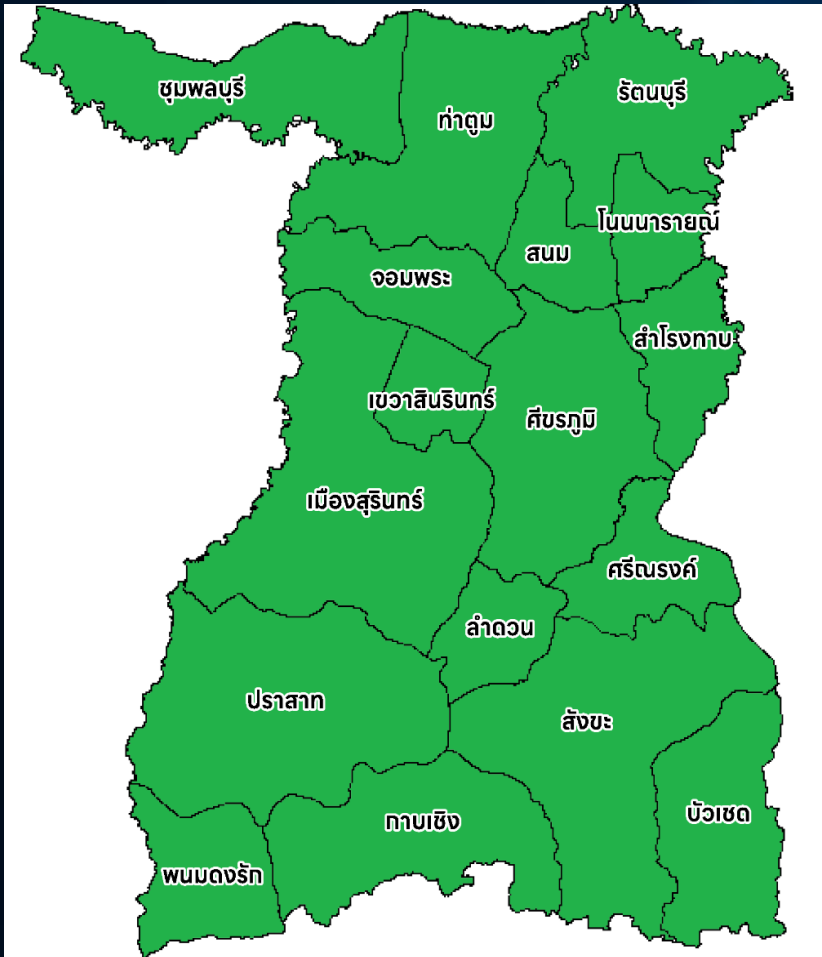
การประเมินพื้นที่เกิดโรคไข้เลือดออก (ซ้าซาก) ระดับหมู่บ้าน อำเภอศีขรภูมิ จังหวัดสุรินทร์ (ปี พ.ศ. 2568)

ตำบล	หมู่บ้าน	จำนวนผู้ป่วยโรคไข้เลือดออก				
		ปี 63	ปี 64	ปี 65	ปี 66	ปี 67
ระแงง	ปราสาท	4	2	1	7	10
กุดหวาย	โคกสนวน	0	4	1	12	2

การประเมินพื้นที่เกิดโรคไข้เลือดออก (ช้ำซาก) ระดับหมู่บ้าน อำเภอเขวาสินรินทร์ จังหวัดสุรินทร์ (ปี พ.ศ. 2568)

ตำบล	หมู่บ้าน	จำนวนผู้ป่วยโรคไข้เลือดออก				
		ปี 63	ปี 64	ปี 65	ปี 66	ปี 67
เขวาสินรินทร์	เขวาสินรินทร์	9	1	6	4	4
	เขวาสินรินทร์	2	1	1	2	2
	โชคหัวแรด	1	5	2	12	2
ปราสาททอง	ฉันทพล	4	1	23	3	5
	ฉันทพล	0	3	5	2	3
	พะเนา	5	11	3	4	2
	แสร์ออ	2	0	7	9	3
	ระไซค์	1	2	2	2	2
บึง	สนวน	0	1	1	11	3
ตาบูก	ตากแดด	9	0	1	6	2
บ้านแร่	อากิ้ว	2	0	2	9	2

พื้นที่เข้าเกณฑ์เปิด EOC ระดับอำเภอ ของโรคไข้เลือดออก จังหวัดสุรินทร์ (wk.8 – wk.11 ปี 2568)

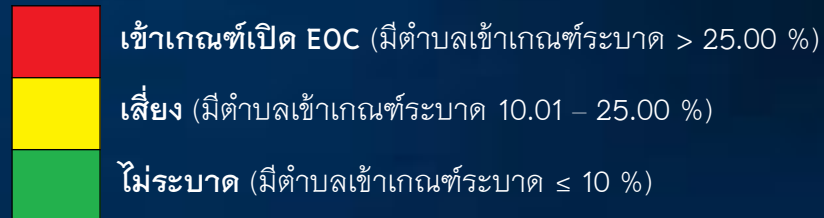


ไม่พบอำเภอเข้าเกณฑ์เปิด EOC

ไม่พบอำเภอเสี่ยง

อำเภอที่ไม่เข้าเกณฑ์การระบาด 17 อำเภอ (ร้อยละ 100)

แบ่งระดับสีพื้นที่เข้าเกณฑ์เปิด EOC ของโรคไข้เลือดออกระดับ



ตำบลเข้าเกณฑ์ระบาด หมายถึง

ตำบลที่มีรายงานผู้ป่วยโรคไข้เลือดออกเกินกว่าค่ามัธยฐาน 5 ปีย้อนหลังในช่วง 4 สัปดาห์ล่าสุด

และ มีการระบาดต่อเนื่องมากกว่า 28 วัน

(พบผู้ป่วยรายใหม่ต่อเนื่องกัน โดยวันที่พบผู้ป่วยแต่ละรายทิ้งระยะกันไม่เกิน 28 วัน และยังคงควบคุมโรคไม่ได้)

ตารางแสดงตำบลเข้าเกณฑ์ระบาดโรคไข้เลือดออก จังหวัดสุรินทร์ (wk.8 – wk.11 ปี 2568)

เมืองสุรินทร์	ปราสาท	ศีขรภูมิ	รัตนบุรี	สังขะ	ลำโรงกาบ	ท่าตูม	จอมพระ	ชุมพลบุรี	สนม	กาบเชิง	บัวเชด	เขวาสินรินทร์	โนนารายณ์	ลำดวน	ศรีณรงค์	พนมดงรัก
สลักไถ่	ก้งแอน	จารพัด	ธาตุ	กระเทียม	ประดู่	กระโพ	จอมพระ	เมืองบัว	หนองฮีโย	กาบเชิง	ตาवं	เขวาสินรินทร์	ระเวียง	ตรำดม	ศรีสุข	ตามีแยง
เมืองเก้	หนองใหญ่	ยาง	ยางสว่าง	สะกาด	ลำโรงกาบ	โพนครก	เมืองสัง	ชุมพลบุรี	สนม	ด่าน	บัวเชด	บึง	หนองหลวง	ลำดวน	ณรงค์	บักไถ่
ดระแสง	ทมอ	หนองบัว	รัตนบุรี	สังขะ	หนองไผ่ล้อม	เมืองแก	เป็นสุข	นาหนองไผ่	โพนโก	ตะเคียน	สะเดา	ตาถูก	คำผาง	โชคเหนือ	แจนแวน	โคกกลาง
ในเมือง	โพล	ช่างปี	แก	ขอนแดง	กระออม	ท่าตูม	กระหาด	ไพรัชลา	หนองระวัง	คูตัน	จรัส	ปราสาททอง	โนน	อุโลก	ตรวง	จ๊กแดง
ตั้งใจ	ปรีอ	ระแงง	ดอนแดง	ดม	หนองอะ	พรมเทพ	บุแกรง	ศรีณรงค์	นานวน	แบงมุด	อาโพน	บ้านแร่	หนองเทพ	ตะเปียงเตีย	หนองแวง	
เพี้ยราม	ทุ่งมน	ตรีม	หนองบัวทอง	พระแก้ว	ศรีสุข	บะ	หนองสนิก	ยะวิ๊ก	แคน	โคกตะเคียน	สำภาลูน					
นาดี	ตาบา	แสด	หนองบัวบาน	บ้านจารย์	เกาะแก้ว	หนองบัว	บ้านฝื่อ	สระขุด	หัวจัว							
ท่าสว่าง	โคกยาง	คาละแมะ	ไผ่	ตาตูม	หมื่นศรี	บัวโคก	ลุ่มระวี	กระเบื้อง								
ตาอ็อง	โคกสะอาด	หนองเหล็ก	เปิด	ทับทัน	เสมิง	หนองเมธี	ชุมแสง	หนองเรือ								
ลำโรง	บ้านไทร	หนองขวาว	น้ำชียว	ตาลง	สะโน	ทุ่งกุลา										
แกใหญ่	โชคนาสาม	กุดหวาย	กุดชาลิ้ม	บ้านชบ												
นอกเมือง	เชื้อเพลิง	ขวาวใหญ่	ทับใหญ่	เทพรักษา												
คอโค	ปราสาทกนง	นารุ่ง														
สวย	ตานี	ตรมไพร														
เวนิยง	บ้านพลวง	ผักไหม														
เทนมีย์	กันตวจระมวล															
นาบัว	สมุด															
ราม	ประกิดบุ															
บุฤาษี																
แสลงพันธ์																
กาเกาะ																

พื้นที่เข้าเกณฑ์เปิด EOC โรคไข้เลือดออก ระดับอำเภอ

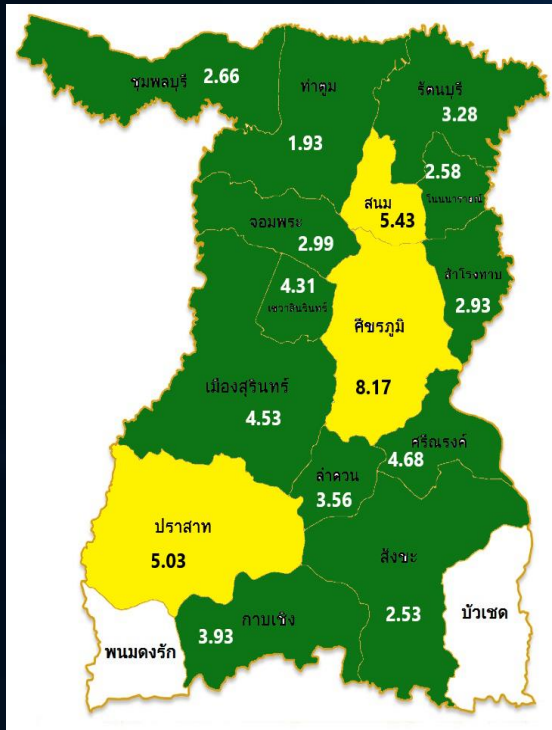
	ไม่เข้าเกณฑ์ (มีตำบลเข้าเกณฑ์ระบาด ≤ 10%)
	เสี่ยง (มีตำบลเข้าเกณฑ์ระบาด 10.01 – 25.00 %)
	เข้าเกณฑ์เปิด EOC (มีตำบลเข้าเกณฑ์ระบาด > 25%)

สถานการณ์การระบาดของโรคไข้เลือดออกจังหวัดสุรินทร์ ปี 68 ตามเกณฑ์ตำบลระบาด
สัปดาห์ที่ 8 – 11 ปี 68

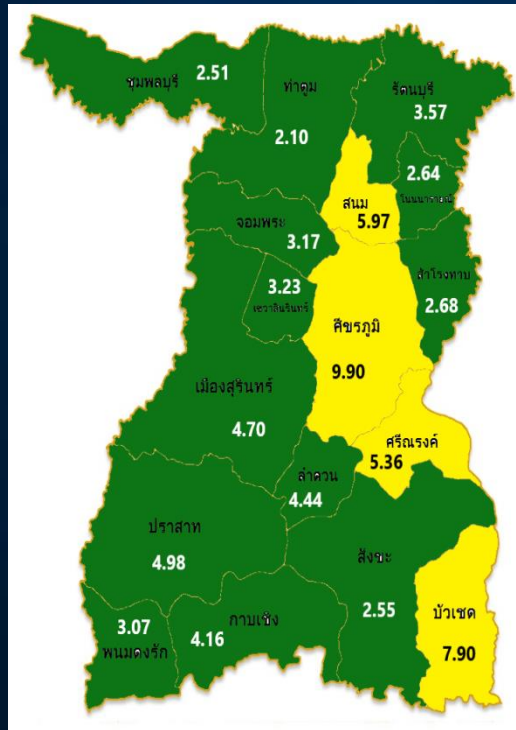
เกณฑ์ระบาดระดับตำบล	จำนวนตำบล	ร้อยละของตำบลทั้งหมด
ปกติ (ฟป. < median หรือไม่มี ฟป.)	136	85.53
เสี่ยง (ฟป. = median)	1	0.63
ระบาด (ฟป. > median)	22	13.84
ระบาดต่อเนื่อง (ฟป. > median และพบ ฟป. ต่อเนื่อง > 28 วัน)	0	0.00

แผนที่แสดงค่าดัชนีลูกน้ำยุงลาย ค่า HI (House Index) ในชุมชนของจังหวัดสุรินทร์ จิตอาสาพัฒนาสิ่งแวดล้อมเพื่อกำจัดแหล่งเพาะพันธุ์ยุงลาย

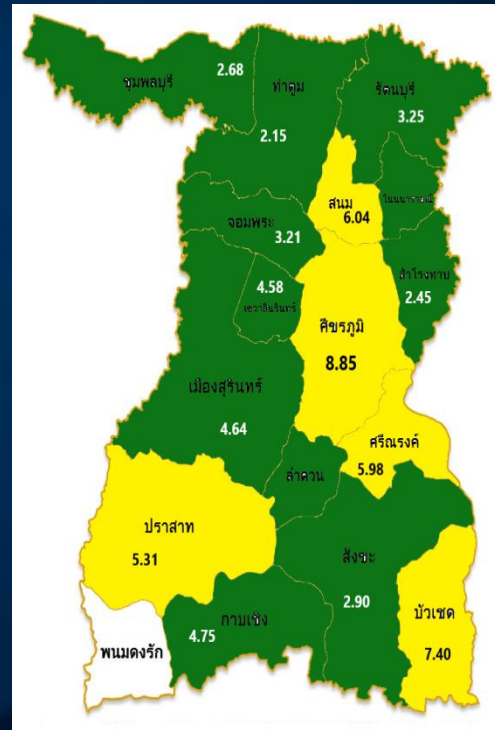
สัปดาห์ที่ 10
(2 – 8 มี.ค.68)



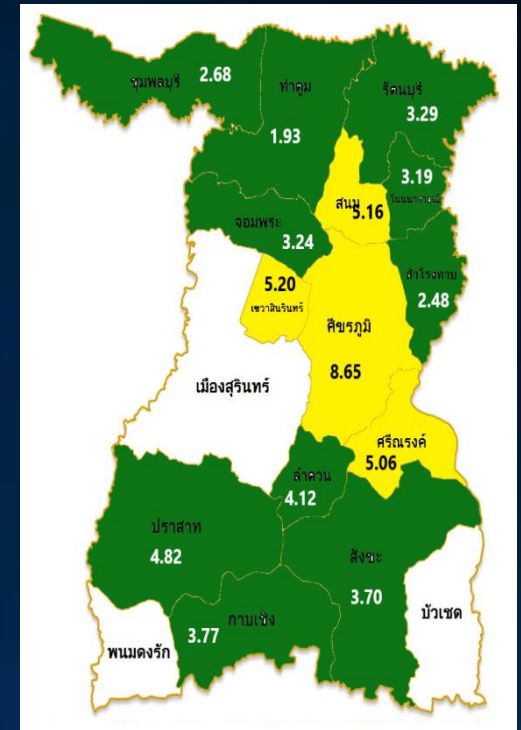
สัปดาห์ที่ 11
(9 – 15 มี.ค.68)



สัปดาห์ที่ 12
(16 – 22 มี.ค.68)



สัปดาห์ที่ 13
(23 – 29 มี.ค.68)



แผนภูมิแสดง ร้อยละของค่าดัชนีลูกน้ำยุงลายที่ผ่านเกณฑ์มาตรฐาน ในพื้นที่อำเภอเป้าหมาย ตามการพยากรณ์โรค และในพื้นที่ระบาด จังหวัดสุรินทร์ ปีงบประมาณ 2568 (ข้อมูลระหว่าง วันที่1ตุลาคม 2567 – 21 มีนาคม 2568)



เกณฑ์มาตรฐานค่าดัชนีลูกน้ำยุงลาย

ชุมชน (โรงเรียน) : $HI < 5$ | โรงเรียน/ศูนย์เด็กเล็ก/รพ./บ้านพัก รพ./รพ.สต. : $CI = 0$ | วัด/สถานที่ราชการ/โรงแรม/โรงงาน : $CI < 5$

ภาพรวมค่าดัชนีลูกน้ำยุงลายในสถานที่ 7ร. แต่ละ จะผ่านเป้าหมายก็ต่อเมื่อ

- ชุมชน (โรงเรียน) และ โรงเรียน/ศูนย์เด็กเล็ก และ รพ./บ้านพัก รพ./รพ.สต. ต้องผ่านเกณฑ์มาตรฐานค่าดัชนีลูกน้ำยุงลาย **ทั้งหมด** และ
- วัด/สถานที่ราชการ/โรงแรม/โรงงาน ต้องผ่านเกณฑ์มาตรฐานค่าดัชนีลูกน้ำยุงลาย **อย่างน้อย 1 สถานที่**

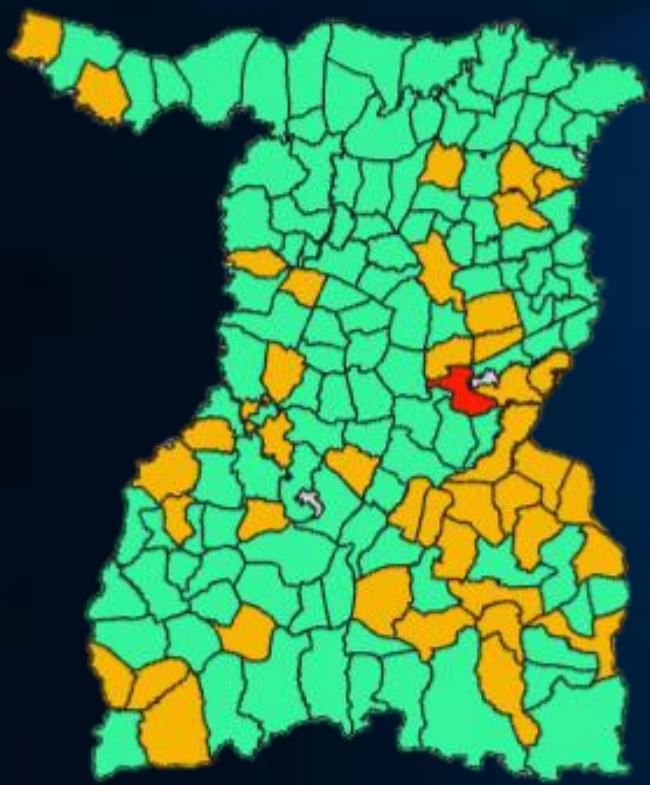
การประเมินความเสี่ยง

จากข้อมูลรายงานผู้ป่วยโรคใช้เลือดออก และข้อมูลจากการดำเนินงานในพื้นที่เป้าหมาย จังหวัดสุรินทร์ มีความเสี่ยงต่ำ เนื่องจาก

- ▶ ข้อมูลจำนวนผู้ป่วยสะสม พบว่า ปี 2568 พบว่า มีจำนวนผู้ป่วยน้อยกว่า จำนวนผู้ป่วยสะสม ปี 2567 และมีฐาน 5 ปีย้อนหลัง ในช่วงเวลาเดียวกัน สถานการณ์ผู้ป่วยเริ่มแนวโน้มลดลง ตั้งแต่ปลายปี 2567 จนถึงปัจจุบัน
- ▶ ไม่มีรายงานผู้ป่วยเสียชีวิต
- ▶ ผลการสุ่มสำรวจลูกน้ำยุงลาย โดย ศตม.9.3 สุรินทร์ ในเป้าหมาย ในปีงบประมาณ 2568 มีค่าดัชนีลูกน้ำยุงลาย ทั้งในชุมชน และสถานที่ 7ร. ส่วนใหญ่ไม่ผ่านเกณฑ์ที่กำหนด
- ▶ หลายพื้นที่ ยังมีการใช้สารเคมีเชิงเดี่ยว ในการพ่นกำจัดยุงลายตัวเต็มวัย และบางพื้นที่ ยังมีข้อจำกัดในการใช้ทรายกำจัดลูกน้ำยุงลาย

ข้อมูลทรัพยากรด้านการควบคุมโรคติดต่อ นำโดยแมลง จังหวัดสุรินทร์

แผนที่แสดงตำบลที่ได้รับการสำรวจทรัพยากร
ด้านการควบคุมโรคติดต่อ นำโดยแมลง



จำนวนพ่นสารเคมี

จำนวนเครื่องพ่นหมอก
คัน

473

เครื่อง

พนักงานประจำ 516 คน

จำนวนเครื่องพ่น ULV

24

เครื่อง

จ้างเหมา 301 คน

สารเคมีพ่นยุง

1,464

ลิตร

ทรายกำจัดลูกน้ำ

สเปรย์กระพือ

สารทากันยุง

15,286.3 กิโลกรัม

4,4060 ชุด

15,702 ชอง

ตอบแล้ว ข้อมูลไม่ครบ ยังไม่ตอบ

ข้อมูลเวชภัณฑ์ยา และมีใช้ยา โรคติดต่อ นำโดยแมลง จังหวัดสุรินทร์

สต็อกยา สสจ.สุรินทร์

เวชภัณฑ์มีใช้ยา

ชุดตรวจเบื้องต้น (โรคไข้มาลาเรีย) RDT

ยอดคงเหลือ 225 ชุด

ชุดตรวจเบื้องต้น (โรคติดต่อ นำโดยยุงลาย) NS1

ยอดคงเหลือ 300 ชุด

ชุดตรวจเบื้องต้น Dengue Combo Test

ยอดคงเหลือ 20 ชุด

เวชภัณฑ์ยาโรคไข้มาลาเรีย

ยา Primaquine ขนาด 15 mg

ยอดคงเหลือ 250 เม็ด

ยา P.Roquine ชนิดเม็ดเคลือบ

ยอดคงเหลือ 1,400 เม็ด

จุดเน้นโรคไข้เลือดออก ปี 2568

AEDES 12 เดือน

A

Assessment

สนับสนุน ติดตามและประเมินผล
ตามมาตรการ และคืนข้อมูล

E

Establish network

สร้างความร่วมมือกับเครือข่ายในการสำรวจทำลายแหล่ง
เพาะพันธุ์ลูกน้ำยุงลาย, มาตรการ 3-3-1 และการใช้สารทากันยุง

D

Diagnosis

ใช้ Dengue NS1, รพ. มี Dengue Checkpoint
ใช้ Dengue chart, ทำ dead case conf. ทุกрай

E

E-communication

สื่อสารความเสี่ยงให้เข้าถึงกลุ่มเป้าหมาย
และประเมินการรับรู้

S

System

พัฒนาระบบการแจ้งเตือนก่อนการระบาด
และการติดตามประเมินผล



เป้าหมาย : ลดอัตราป่วย และอัตราป่วยตายจากโรคไข้เลือดออก

1. จำนวนผู้ป่วยโรคไข้เลือดออกไม่เกิน 70,000 ราย
2. อัตราป่วยตายโรคไข้เลือดออกภาพรวม และจังหวัดที่มีรายงานผู้เสียชีวิต ไม่เกินร้อยละ 0.09

4 เน้น

การเฝ้าระวังโรคและยุงพาหะ

สำรวจทำลายแหล่งลูกน้ำยุงลายให้มี
ค่า HI, CI น้อยกว่า ร้อยละ 5 โดยมี
การติดตามผลผ่าน SMART อสม.

การตอบโต้และควบคุมยุงพาหะ

ควบคุมโรคได้ตามมาตรการ 3-3-1 และ
มีคุณภาพตามมาตรฐานวิชาการ
และการใช้สารทากันยุง

การวินิจฉัยรักษา

รพ. สต. ตรวจผู้ป่วยสงสัยติดเชื้อ
ไข้เลือดออกทุกรายด้วย NS1
ไม่น้อยกว่า 150,000 ราย

การสื่อสารความเสี่ยง

สื่อสารความเสี่ยงให้ร้านขายยาและ
สถานบริการทางการแพทย์จ่ายยา NSAIDs

แผนการดำเนินงานไตรมาส 1

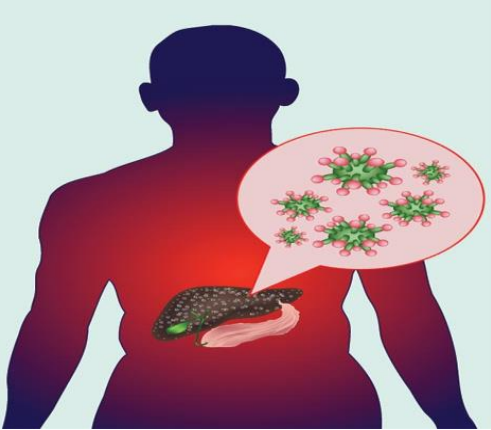
- วางแผนและขับเคลื่อนการดำเนินงานตามมาตรการและการติดตามประเมินผล
- จัดทำแนวทางการปฏิบัติงานด้านโรคติดต่อฯ โดยยุงลายร่วมกับ อปท. และเครือข่ายในระดับพื้นที่
- ขับเคลื่อนการดำเนินงานเฝ้าระวัง ป้องกัน ควบคุมโรคติดต่อฯ โดยยุงลาย ร่วมกับหน่วยงานภาคีเครือข่าย ประจำปี 2568

ข้อเสนอแนะ

- หน่วยงานที่เกี่ยวข้อง **ติดตามและให้การสนับสนุนพื้นที่เกี่ยวกับมาตรการที่สำคัญ** เช่นการเฝ้าระวังลูกน้ำยุงลาย การเฝ้าระวังผู้ป่วยในชุมชน และการควบคุมโรคเบื้องต้น โดยเฉพาะพื้นที่เกิดการระบาดของโรคไข้เลือดออก
- ชุมชนควรมีการดำเนินการ **กำจัดแหล่งเพาะพันธุ์ยุงลาย** อย่างต่อเนื่อง และ **ควบคุมค่าดัชนีลูกน้ำยุงลาย** ให้เป็นไปตามเกณฑ์มาตรฐาน
- เน้นการ **สื่อสารความเสี่ยง** ให้ถึงประชาชน เช่น การไม่ซื้อยากินเอง หลีกเลี่ยงการกินยากลุ่ม NSAIDs การเลือกใช้สารทากันยุง เป็นต้น
- เน้นการ **ติดตามการควบคุมโรคตามมาตรการ 3-3-1** ในพื้นที่ โดยเฉพาะผู้ป่วยรายแรกของชุมชน และ **ควรมีการสอบสวนโรคในผู้ป่วยรายแรกของชุมชน** เพื่อการควบคุมโรคที่ตรงเป้าหมาย และทันเวลาตามมาตรการ
- **ทบทวนหรือถอดบทเรียนการดำเนินงานศูนย์ปฏิบัติการตอบโต้ภาวะฉุกเฉิน** เพื่อปรับปรุงการดำเนินงานรองรับและตอบโต้การระบาดของโรคไข้เลือดออกในปีต่อ ๆ ไป
- **ควรใช้สารเคมีพ่นกำจัดยุงลายตัวเต็มวัยที่มีส่วนผสมของสารเสริมฤทธิ์** และเร่งเตรียมความพร้อมเครื่องพ่นสารเคมี คนพ่น รวมทั้งทรายกำจัดลูกน้ำให้พร้อมรับการระบาดของโรค
- พื้นที่ควรมีการเฝ้าระวัง **โรคไวรัสติดเชื้อซิกาในกลุ่มหญิงตั้งครรภ์** หากพบมีอาการไข้ ออกผื่น ตาแดง ปวดข้อ หรืออาการที่สงสัยควรรีบปรึกษาแพทย์และเข้ารับการรักษาทันที
- ขอความร่วมมือโรงพยาบาลทุกแห่ง **จ่ายยาทากันยุง** ให้กับผู้ป่วยที่เข้ารับการรักษาที่โรงพยาบาลและกลับไปสังเกตอาการที่บ้าน เป็นระยะเวลา 5 วัน เนื่องจาก ระยะ 5 วัน เนื่องจากระยะแพร่เชื้อได้คือ 2 วันก่อน –6 วันหลังที่เริ่มแสดงอาการ
- ขอความร่วมมือสถานบริการทุกแห่งดำเนินการ **จัดตั้ง Dengue comer และ Dengue Checkpoint**



สำนักงานสาธารณสุขจังหวัดสุรินทร์
SURIN PROVINCIAL PUBLIC HEALTH OFFICE



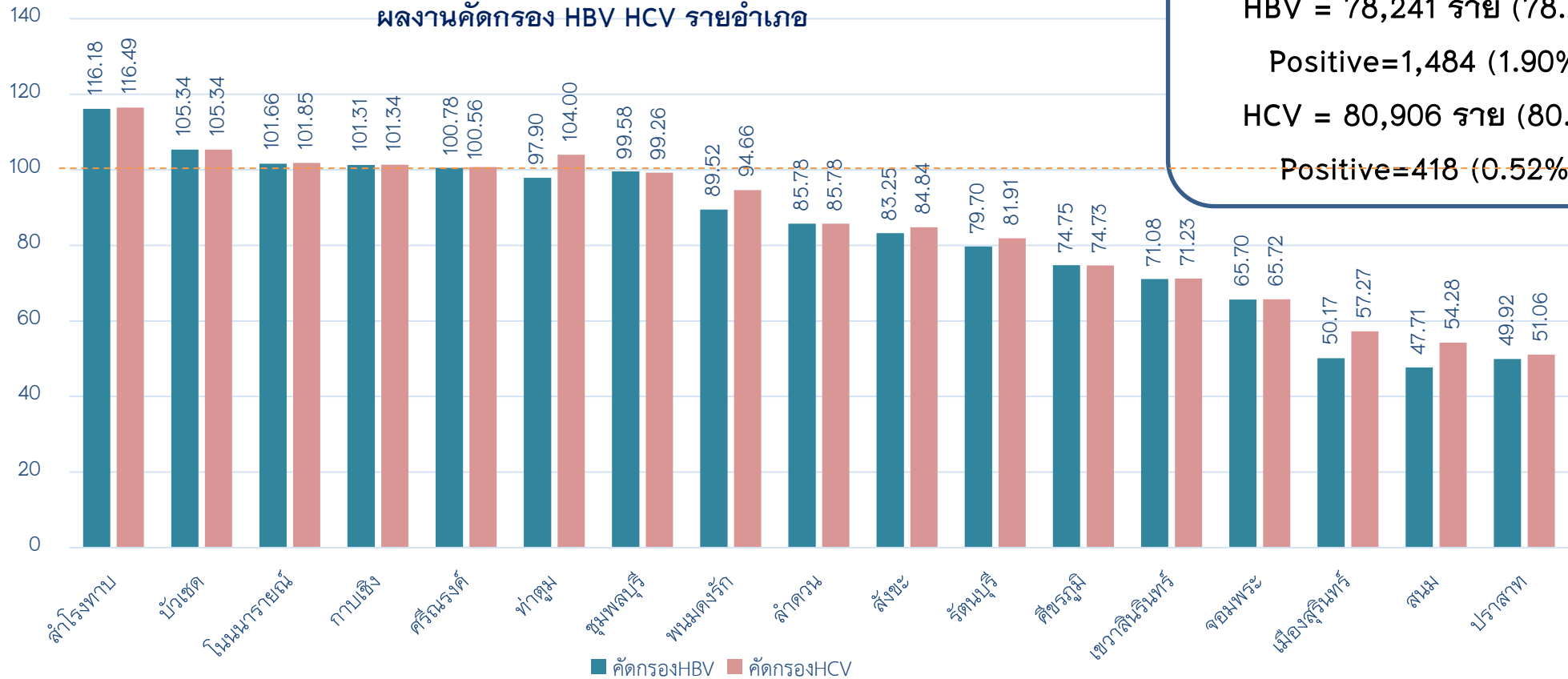
-ไวรัสตับอักเสบบี และ ซี

ผลการดำเนินงานคัดกรองไวรัสตับอักเสบบี และ ซี จังหวัดสุรินทร์ ปี 2568

เป้าหมาย : ในปี 2568 ประชากรที่เกิดก่อนปี 2535 และกลุ่มเสี่ยง ได้รับการคัดกรองโรคไวรัสตับอักเสบบี และ ซี จำนวน 100,000 คน

ร้อยละ

ผลงานคัดกรอง HBV HCV รายอำเภอ



ผลการคัดกรอง

HBV = 78,241 ราย (78.24%)

Positive=1,484 (1.90%)

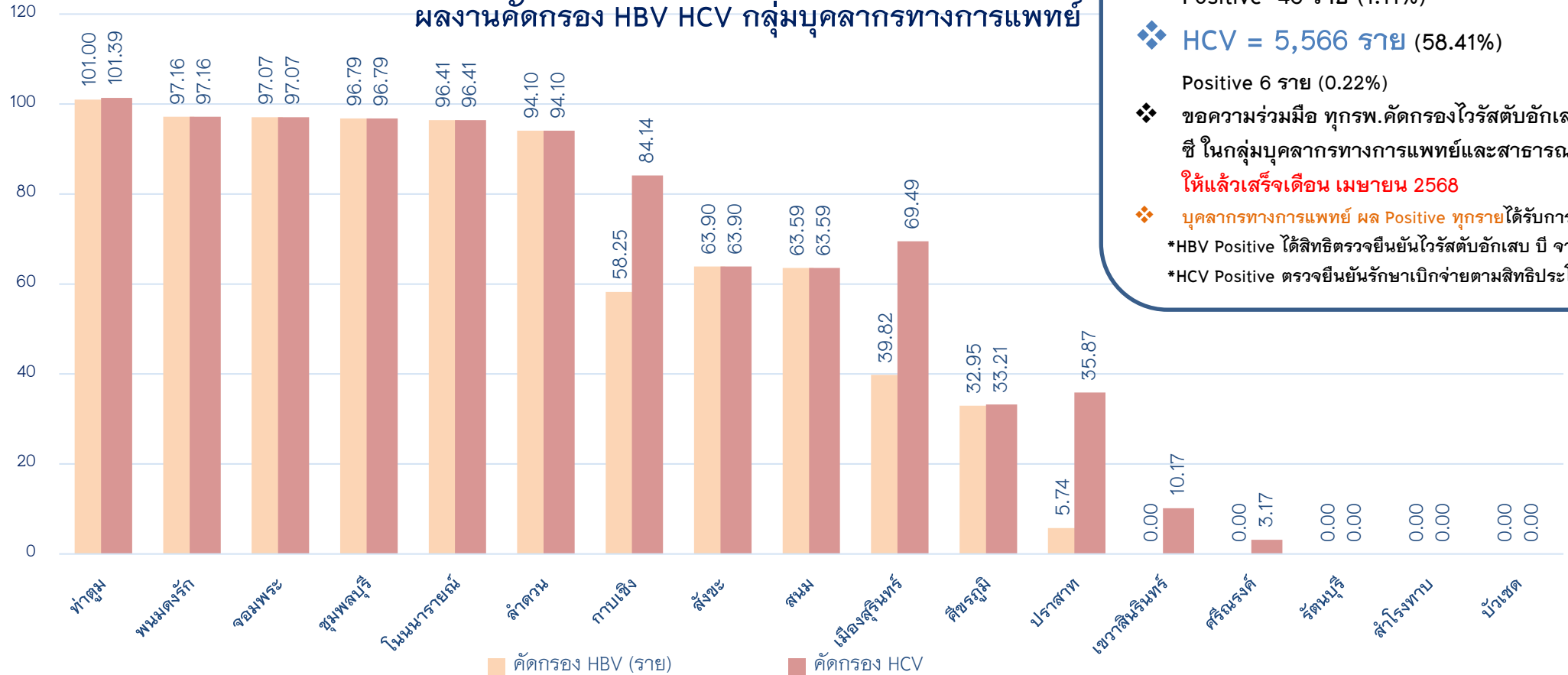
HCV = 80,906 ราย (80.91%)

Positive=418 (0.52%)

ผลการดำเนินงานคัดกรองไวรัสตับอักเสบบี และ ซี กลุ่มบุคลากรทางการแพทย์ จังหวัดสุรินทร์ ปี 2568

เป้าหมาย จำนวน 9,529 ราย

ร้อยละ



ผลงาน

❖ HBV = 4,140 ราย (43.45%)

Positive 46 ราย (1.11%)

❖ HCV = 5,566 ราย (58.41%)

Positive 6 ราย (0.22%)

❖ ขอความร่วมมือ ทุภพ.คัดกรองไวรัสตับอักเสบบี และ ซี ในกลุ่มบุคลากรทางการแพทย์และสาธารณสุขทุกราย ให้แล้วเสร็จเดือน เมษายน 2568

❖ บุคลากรทางการแพทย์ ผล Positive ทุกๆรายได้รับการรักษา

*HBV Positive ได้สิทธิตรวจยืนยันไวรัสตับอักเสบบี จากเขต

*HCV Positive ตรวจยืนยันรักษาเบิกจ่ายตามสิทธิประโยชน์

No.	ว/ด/ป ที่รายงาน	ข้อมูล/การเสียชีวิต	สายพันธุ์	ใช้หวัดนก กัมพูชา รายละเอียด
1	22 ก.พ.66	ผู้ป่วยรายที่ 1 (พ่อ)	H5N1	ชาย 49 ปี จ.ไพรแวง มีสัตว์ปีกบริเวณสวนหลังบ้านตาย
2	23 ก.พ.66	ผู้ป่วยรายที่ 2 (ลูก) เสียชีวิต	H5N1	หญิง 11 ปี จ.ไพรแวง มีสัตว์ปีกบริเวณสวนหลังบ้านตาย
3	8 ต.ค. 66	ผู้ป่วยรายที่ 3 เสียชีวิต	H5N1	ชาย 50 ปี จ.สวายเรียง เพื่อนบ้านซื้อไก่ตี่มไ้ขายรวม50ตัวไ้ตายในม้าน
4	9 ต.ค. 66	ผู้ป่วยรายที่ 4 เสียชีวิต	H5N1	หญิง 2 ปี จ.ไพรแวง มีไ้ตายบริเวณบ้าน
5	24 พ.ย.66	ผู้ป่วยรายที่ 5 เสียชีวิต	H5N1	หญิง 21 ปี จ.กำปอด มีไ้ตายบริเวณบ้าน
6	24 พ.ย.66	ผู้ป่วยรายที่ 6	H5N1	หญิง 4 ปี จ.กำปอด อยู่หมู่บ้านเดียวกับผู้ป่วยรายที่ 5
7	26 ม.ค.67	ผู้ป่วยรายที่ 1	H5N1	ชาย 3 ปี จ.ไพรแวง มีสัตว์ปีกตายในหมู่บ้านและรอบบ้าน
8	28 ม.ค.67	ผู้ป่วยรายที่ 2	H5N1	ชาย 69 ปี จ.เสียมราฐ เลี้ยงสัตว์ปีก และไก่ชนในบ้าน
9	12 ก.พ.67	ผู้ป่วยรายที่ 3 เสียชีวิต	H5N1	ชาย 9 ปี จ.กระเจะ มีประวัติสัมผัสสัตว์ปีกป่วยตาย
10	12 ก.พ.67	ผู้ป่วยรายที่ 4	H5N1	ชาย 16 ปี จ.กระเจะ มีประวัติสัมผัสสัตว์ปีกป่วยตาย
11	22 ก.พ.67	ผู้ป่วยรายที่ 5	H5N1	หญิง 17 ปี จ.กำปอด 5 วัน ก่อนป่วยพบไ้ตายบริเวณบ้าน
12	5 ก.ค.67	ผู้ป่วยรายที่ 6	H5N1	ชาย 3 ปี จ.ตาแก้ว มีประวัติสัมผัสไ้ป่วยตายนำมาประกอบอาหาร
13	5 ก.ค.67	ผู้ป่วยรายที่ 7	H5N1	หญิง 5 ปี จ.ตาแก้ว มีประวัติสัมผัสไ้ป่วยตายนำมาประกอบอาหาร
14	30 ก.ค.67	ผู้ป่วยรายที่ 8	H5N1	ชาย 4 ปี จ.สวายเรียง 12 วันก่อนป่วย มีประวัติไ้ตายจำนวนมากบริเวณบ้าน และสัมผัสไ้ที่ตายแล้ว
15	4 ส.ค.67	ผู้ป่วยรายที่ 9	H5N1	หญิง 16 ปี จ.สวายเรียง 4 วันก่อนป่วย มีประวัติไ้ตายบริเวณที่พัก และสัมผัสไ้ที่ตายแล้ว
16	20 ส.ค.67	ผู้ป่วยรายที่ 10 เสียชีวิต	H5N1	หญิง 15 ปี จ. ไพรแวง 4 วันก่อนป่วย มีประวัติไ้ตายจำนวนมากในหมู่บ้าน และสัมผัสไ้ที่ตายแล้วเพื่อประกอบอาหาร



เพื่อจังหวัดสุรินทร์
ที่ดีขึ้น

“ใส่หน้ากาก เว้นระยะห่าง หมั่นล้างมือ”