



สำนักงานสาธารณสุขจังหวัดสุรินทร์
SURIN PROVINCIAL PUBLIC HEALTH OFFICE

สถานการณ์โรคติดต่อที่เฝ้าระวังในจังหวัดสุรินทร์

โดย

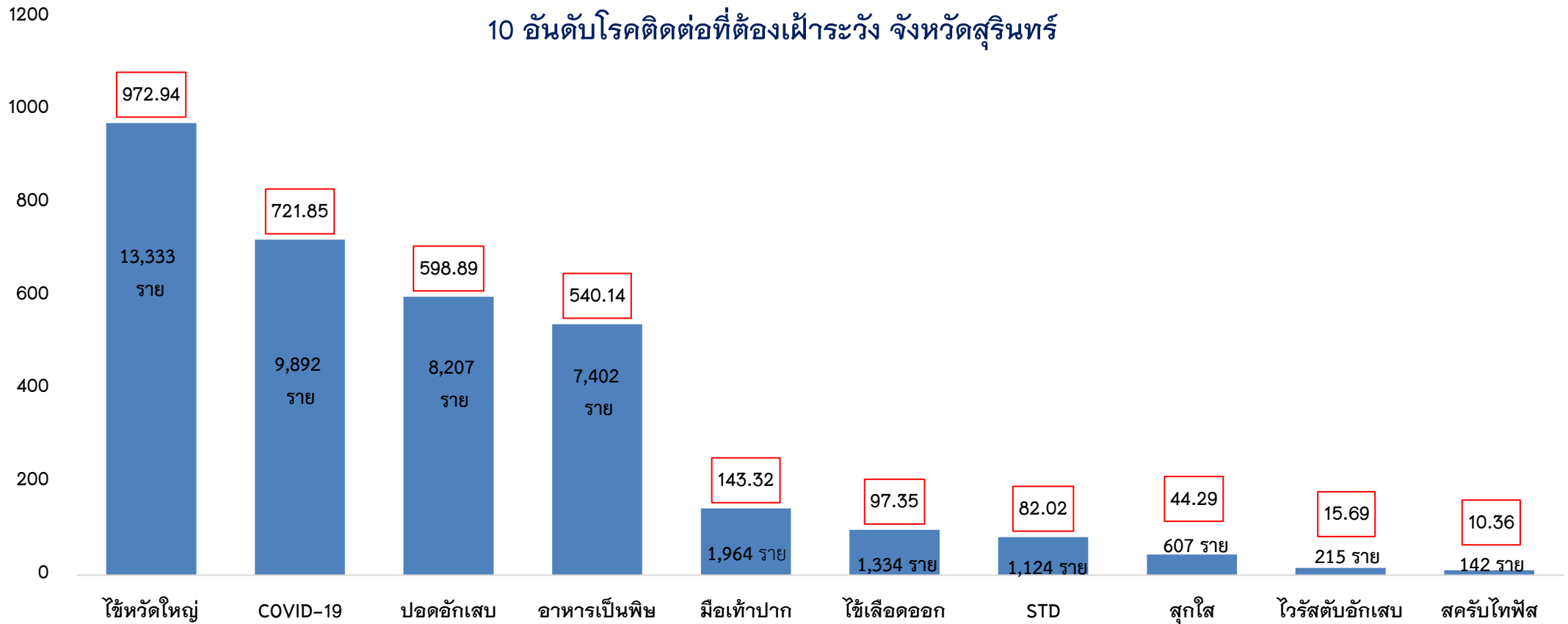
กลุ่มงานควบคุมโรคติดต่อ

27 ธันวาคม 2567

10 อันดับโรคที่มีอัตราป่วยต่อประชากรแสนคนสูงสุด จังหวัดสุรินทร์

อัตราป่วยต่อประชากรแสนคน

10 อันดับโรคติดต่อที่ต้องเฝ้าระวัง จังหวัดสุรินทร์





วัณโรค

เป้าหมายการค้นหาและขึ้นทะเบียนผู้ป่วยวัณโรค

จังหวัดสุรินทร์ ปี 2568 จำแนกรายอำเภอ

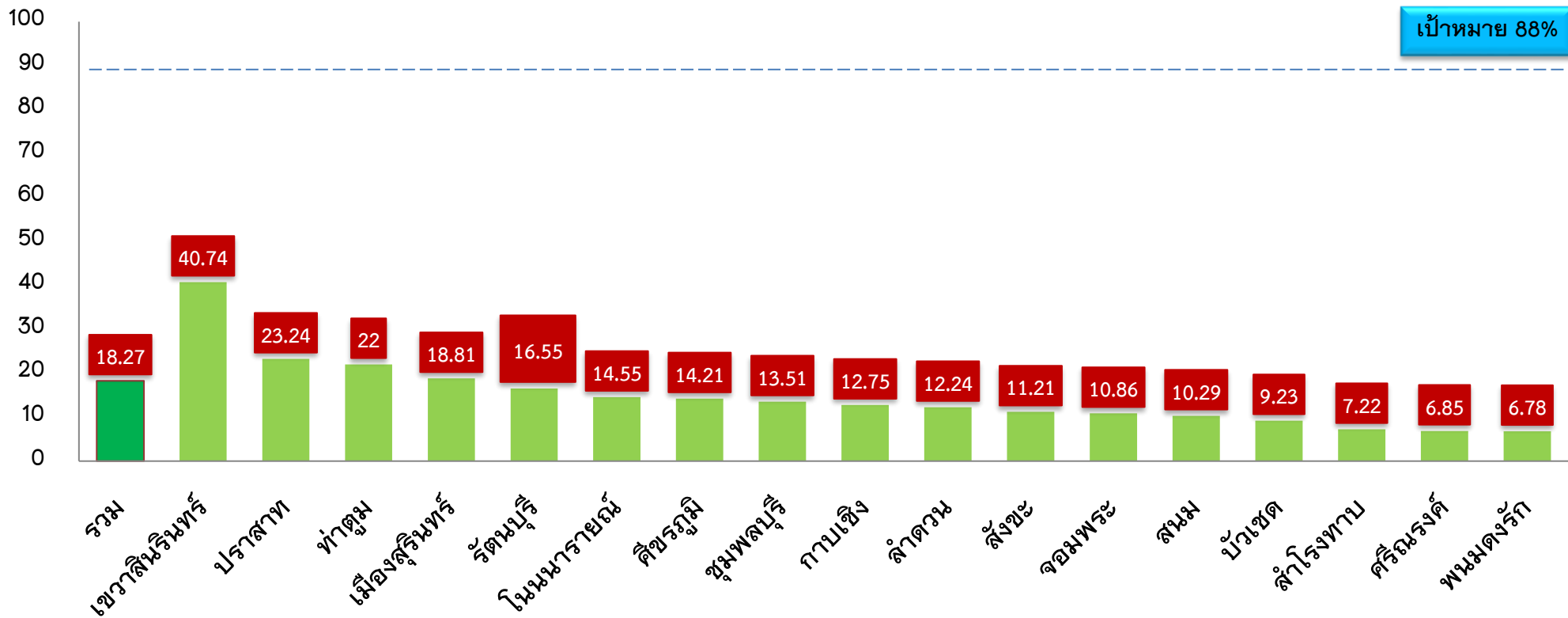
เป้าหมาย $\geq 90\%$ ของ 157/แสนปชก.

อำเภอ	ประชากรกลางปี (คน)	เป้าหมายการค้นหา (คน)
เมืองสุรินทร์	257308	404
ชุมพลบุรี	70829	111
ท่าตูม	95409	150
จอมพระ	58586	92
ปราสาท	152470	239
กาบเชิง	60065	94
รัตนบุรี	92114	145
สนม	43437	68
ศีขรภูมิ	134618	211
สังขะ	130830	205
ลำดวน	31095	49
สำโรงทาบ	52589	83
บัวเชด	41504	65
พนมดงรัก	37881	59
ศรีณรงค์	46725	73
เขวาสินรินทร์	34234	54
โนนนารายณ์	34877	55
รวม	1,372,910	2,157

****ปรับเปลี่ยนเป้าหมาย**
จากเดิม155/แสนประชากร
เป็น 157/แสนประชากร
(จากที่ประชุมกองวัณโรค 4พย.67)

ร้อยละการค้นพบผู้ป่วยวัณโรค (TB treatment coverage)

จังหวัดสุรินทร์ ปี 2568 จำแนกรายอำเภอ



เป้าหมาย 88%



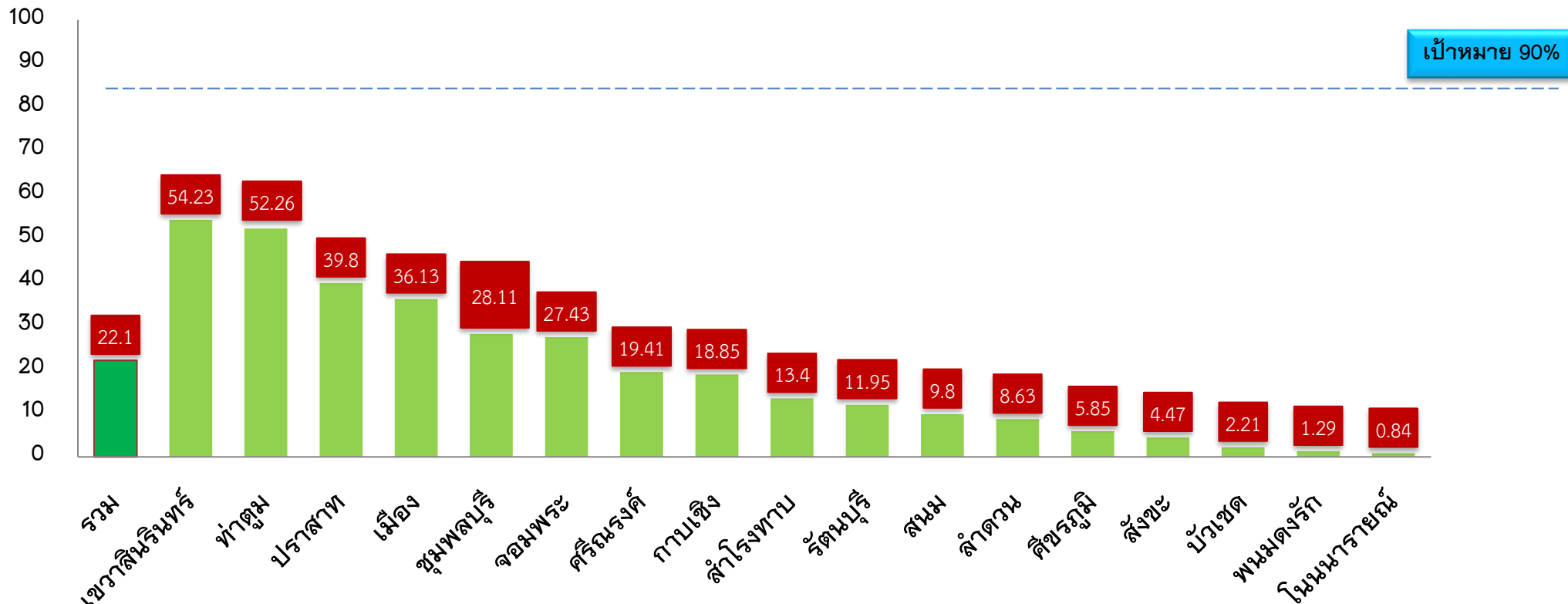
สำนักงานสาธารณสุขจังหวัดสุรินทร์
Surin Provincial Health Office

เป้าหมายการคัดกรองวินิจฉัยโรคในประชากรกลุ่มเสี่ยงด้วยการถ่ายภาพรังสีทรวงอก

จังหวัดสุรินทร์ ปี 2567 จำแนกรายอำเภอ เป้าหมาย $\geq 90\%$

อำเภอ	ผู้สัมผัส	HIV	DM	65ปี ขึ้นไป	บุคลากรสาธารณสุข	ผู้ต้องขัง	แรงงานต่างด้าว	รวมเป้าหมาย
เมือง	880	1900	3000	250	1800	1500	0	9,330
ปราสาท	480	750	2000	150	700	0	0	4,080
ชุมพลบุรี	155	215	900	125	277	0	0	1,672
ท่าตูม	300	250	1100	110	400	0	0	2,160
จอมพระ	185	122	820	120	226	0	0	1,473
กาบเชิง	120	230	1150	150	312	0	0	1,962
รัตนบุรี	265	344	4443	134	387	1128	0	6,701
สนม	100	98	620	160	215	0	0	1,193
ศีขรภูมิ	290	350	1568	150	651	0	0	3,009
สังขะ	291	350	2400	100	600	0	0	3,741
ลำดวน	155	180	800	300	280	0	0	1,715
ลำโรงทับ	150	90	1000	300	200	0	0	1,740
บัวเชด	105	131	824	485	222	0	0	1,767
พนมดงรัก	75	85	650	150	207	0	0	1,167
เขวาสินรินทร์	180	60	650	70	150	0	0	1,110
ศรีณรงค์	100	85	400	80	180	0	0	845
โนนนารายณ์	90	40	370	170	167	0	0	837
รวมจังหวัด	2406	2415	16795	2479	4197	0	0	44,502

ร้อยละการคัดกรองวัณโรคในประชากรกลุ่มเสี่ยงด้วยการถ่ายภาพรังสีทรวงอก จังหวัดสุรินทร์ ปี 2567 จำแนกรายอำเภอ





โรคติดต่อ นำโดย ยุงลาย

สถานการณ์โรคไข้เลือดออกจังหวัดสุรินทร์

ประเทศ ผู้ป่วยจำนวน = 101,257 ราย อัตราป่วย 153.02 (แสนประชากร) เสียชีวิต 77 ราย

(เขต 9 จำนวนผู้ป่วยเสียชีวิต นครราชสีมา 3 ราย บุรีรัมย์ 3 ราย และชัยภูมิ 3 ราย) สุรินทร์ 1 ราย รองลงรายงาน 1 ราย)

อันดับที่ 3 ของเขต อันดับที่ 51 ของประเทศ

ผู้ป่วยสะสม

จำนวน

1,334

↑ +12

ราย

อัตราป่วย

97.35

ต่อแสนประชากร

เสียชีวิต

จำนวน

1

ราย

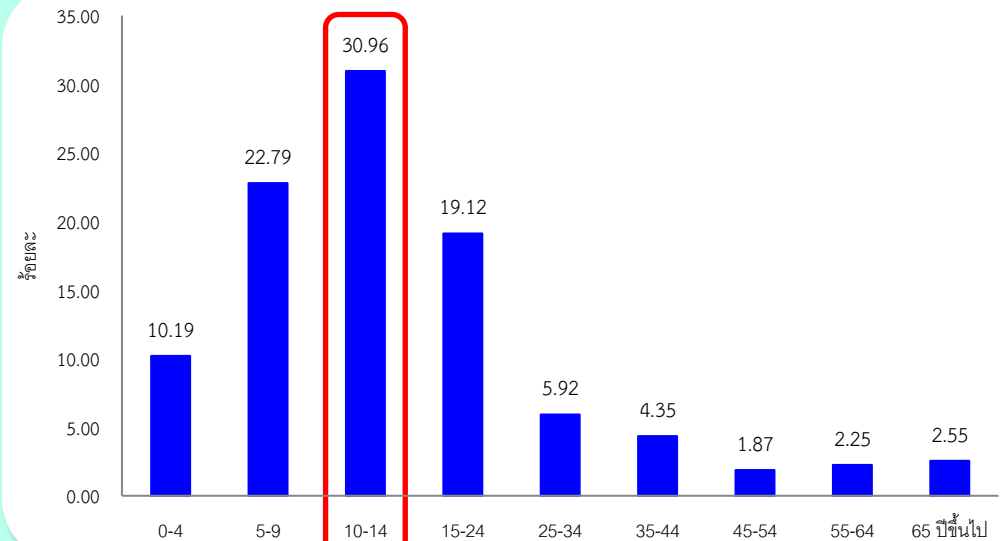
อัตราป่วยตาย

0.07

%

- ▶ มีผู้ป่วยโรคไข้เลือดออกสะสม (1 มกราคม – 18 ธันวาคม 2567) จำนวน 1,334 ราย คิดเป็น อัตราป่วยเท่ากับ 97.35 ต่อประชากรแสนคน
- ▶ เสียชีวิต 1 ราย คิดเป็นอัตราป่วยตายเป็นร้อยละ 0.07
- ▶ ผู้ป่วยมี สัญชาติไทย 1,120 ราย คิดเป็นร้อยละ 99.55
- ▶ ผู้ป่วยมี สัญชาติกัมพูชา 5 ราย คิดเป็นร้อยละ 0.54
- ▶ อัตราส่วนเพศหญิง : ชาย เท่ากับ 1 : 0.93

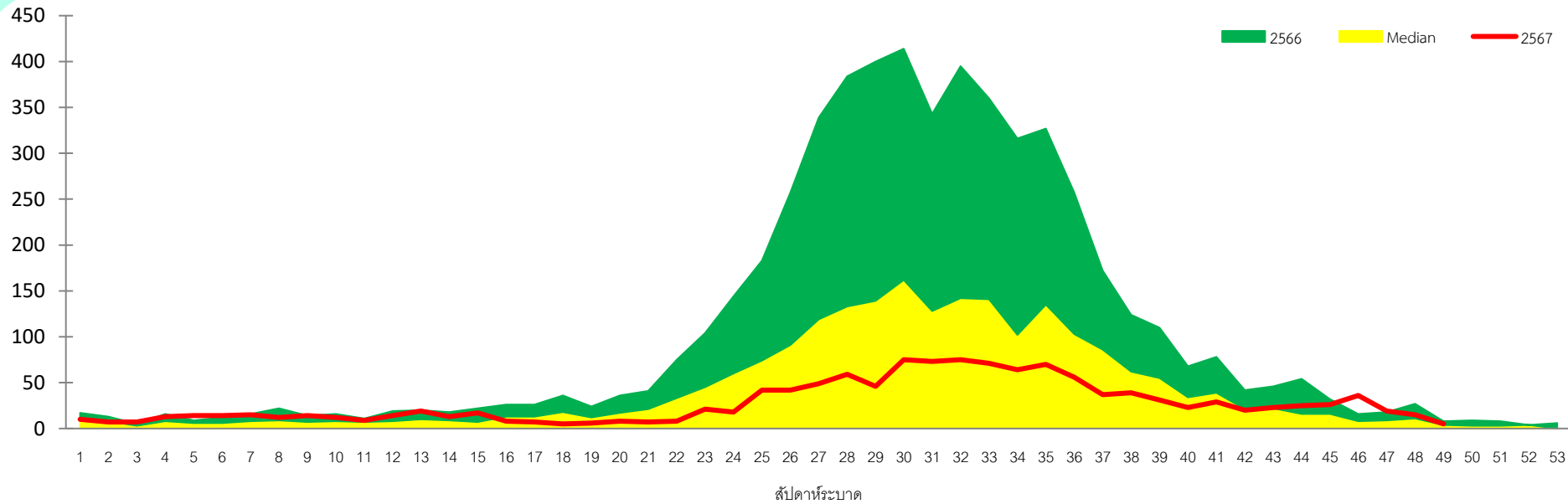
แผนภูมิแสดง อัตราป่วยโรคไข้เลือดออก จำแนกตามกลุ่ม อายุ



กลุ่มอายุพบ อัตราป่วยมากที่สุด คือ กลุ่มอายุ 10 – 14 ปี
รองลงมาคือ กลุ่มอายุ 5-9 ปี และกลุ่มอายุ 15 – 24 ปี ตามลำดับ

สถานการณ์โรคไข้เลือดออกจังหวัดสุรินทร์

กราฟแสดงจำนวนผู้ป่วยโรคไข้เลือดออกจำแนกรายสัปดาห์ จังหวัดสุรินทร์
เปรียบเทียบจำนวนผู้ป่วยปี 2567 กับ จำนวนผู้ป่วยปี 2566 และค่ามัธยฐาน 5 ปี ย้อนหลัง (สป.49 ปี 2567)



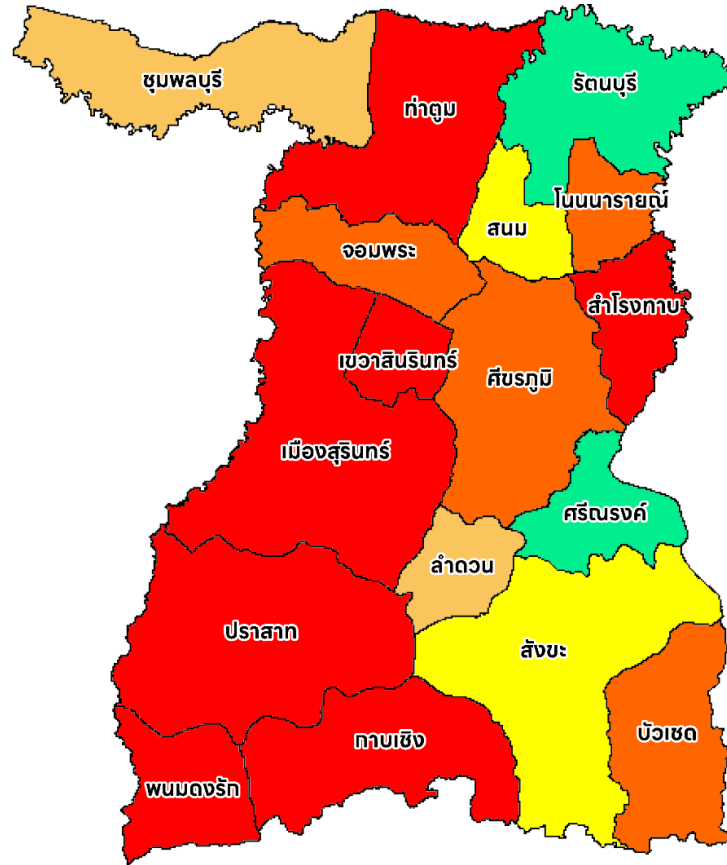
▶ จำนวนผู้ป่วย 4 สัปดาห์ล่าสุดมีแนวโน้มลดลงเล็กน้อย

▶ จำนวนผู้ป่วยสัปดาห์ที่ 49 สูงกว่าค่ามัธยฐาน 5 ปี ย้อนหลังและสูงกว่าปี 2566 ในช่วงเวลาเดียวกัน

สถานการณ์โรคไข้เลือดออกจังหวัดสุรินทร์

ตารางอัตราป่วยโรคไข้เลือดออก สะสม ปี พ.ศ. 2567
ระหว่าง วันที่ 1 มกราคม – 19 ธันวาคม 2567

ลำดับ	อำเภอ	อัตราป่วย
1	กาบเชิง	324.65
2	เขวาสินรินทร์	242.45
3	ท่าตูม	149.88
4	พนมดงรัก	145.19
5	ลำโรงทับ	136.91
6	จอมพระ	104.12
7	ชุมพลบุรี	101.65
8	ปราสาท	98.38
9	โนนนารายณ์	94.64
10	บัวเชด	89.15
11	ศีขรภูมิ	83.94
12	เมืองสุรินทร์	76.95
13	สนม	59.86
14	ลำดวน	48.24
15	สังขะ	45.10
16	ศรีณรงค์	32.10
17	รัตนบุรี	7.60



ระดับสีแบ่งช่วงอัตราป่วย

(ต่อประชากรแสนคน)

0.00 – 25.00

25.01 – 50.00

50.01 – 75.00

75.01 – 100.00

มากกว่า 100.00

Acti
Go tk

ข้อมูล ณ วันที่ 19 ธันวาคม 2567

ตารางแสดงตำบลเข้าเกณฑ์ระบาดโรคไข้เลือดออก จังหวัดสุรินทร์ (สัปดาห์ที่ 45 – 48 ปี 2567)

เมืองสุรินทร์	ปราสาท	ศีขรภูมิ	รัตนบุรี	สังขะ	ลำโรงกาบ	ท่าตูม	จอมพระ	ชุมพลบุรี	สนม	กาบเชิง	บัวเชด	เขวาสินรินทร์	โนนารายณ์	ลำดวน	ศรีณรงค์	พนมดงรัก
ในเมือง	โคกยาง	ตรมไพร	ธาตุ	ขอนแดง	ประดู่	กระโพ	หนองสนิม	ชุมพลบุรี	โพนโก	ด่าน	ตาवं	บึง	ระวีชัย	ตร้าม	ตรวจ	จ๊กแดง
นาดี	ก้งแอน	ระแงง	ยางสว่าง	ดม	ลำโรงกาบ	พรมเทพ	ลุ่มระวี	นาหนองไผ่	สนม	โคกตะเคียน	สำภาลูน	ปราสาททอง	หนองหลวง	ลำดวน	หนองแวง	ตาเมียง
นอกเมือง	ทมอ	จารพัต	รัตนบุรี	กระเทียม	หนองไผ่ล้อม	เมืองแก	เป็นสุข	ยะวีค	หนองระบัง	ตะเคียน	บัวเชด	บ้านแร่	คำผง	โชคเหนือ	ณรงค์	บักได
สวาย	ปรือ	ยาง	แก	บ้านชบ	กระออม	บัวโคก	จอมพระ	ไพรขลา	นานวน	กาบเชิง	อาโพน	ตาถูก	โนน	อุโลก	แจนแวน	โคกกลาง
เมืองที	หนองใหญ่	แสด	ดอนแดง	สังขะ	หนองอะ	ทุ่งกุลา	เมืองสิง	ศรีณรงค์	แคน	คูตัน	สะเดา	เขวาสินรินทร์	หนองเทพ	ตระปียงเตี้ย	ศรีสุข	
ราม	ปราสาททอง	ช่างปี	หนองบัวทอง	พระแก้ว	ศรีสุข	ท่าตูม	กระหาด	เมืองบัว	ห้วยจ้อ	นางมุด	จรัส					
บุดาษ	ตานี	ตรึม	หนองบัวบาน	บ้านจารย์	เกาะแก้ว	โพนครก	บุแกรง	สระขุด	หนองอียอ							
ตั้งใจ	บ้านพลวง	หนองบัว	ไผ่	สะกาด	หมื่นศรี	บะ	บ้านฝือ	กระเบื้อง								
เพี้ยราม	โพน	คาละมะ	เฝ้า	ตาตูม	เสมิง	หนองบัว	ชุมแสง	หนองเรือ								
ท่าสว่าง	ทุ่งมน	หนองเหล็ก	น้ำเขียว	ทับทัน	ละโน	หนองเมธี										
สลักไถ่	ตาบา	หนองขวาว	กุดขาคิม	ตาคง												
ตาอ้อ	โคกสะอาด	กุดหวาย	ทับใหญ่	เทพรักษา												
ลำโรง	บ้านไทร	ขวาวใหญ่														
แกใหญ่	โชคนาสาม	นารุ่ง														
คอโค	เชื้อเพลิง	ผักไหม														
เวเนียง	กันตวงระบวง															
เทนมีย์	สมุด															
นาบัว	ประกัตบุ															
ตระแสง																
แสงพันธ์																
กาตาะ																

พื้นที่เข้าเกณฑ์เปิด EOC โรคไข้เลือดออก **ระดับ**

	ไม่เข้าเกณฑ์ (มีตำบลเข้าเกณฑ์ระบาด ≤ 10%)
	เสี่ยง (มีตำบลเข้าเกณฑ์ระบาด 10.01 – 25.00 %)
	เข้าเกณฑ์เปิด EOC (มีตำบลเข้าเกณฑ์ระบาด > 25%)

สถานการณ์การระบาดโรคไข้เลือดออกจังหวัดสุรินทร์ ปี 67 ตามเกณฑ์ตำบลระบาด
สัปดาห์ที่ 45 – 48 ปี 67

เกณฑ์ระบาดระดับตำบล	จำนวนตำบล	ร้อยละของตำบลทั้งหมด
ปกติ (мп. < median หรือไม่มี мп.)	102	64.15
เสี่ยง (мп. = median)	4	2.52
ระบาด (мп. > median)	51	32.08
ระบาดต่อเนื่อง (мп. > median และพบ мп. ต่อเนื่อง > 28 วัน)	2	1.26

สถานการณ์โรคติดเชื้อไวรัสซิกาจังหวัดสุรินทร์

ประเทศ ผู้ป่วยจำนวน = 422 ราย อัตราป่วย 0.64 (แสนประชากร) ไม่มีรายงานผู้ป่วยเสียชีวิต
(เขต 9 จำนวนผู้ป่วย : ชัยภูมิ (16 ราย) นครราชสีมา (2ราย) บุรีรัมย์ (2 ราย)
อันดับที่ 1 ของเขต อันดับที่ 3 ของประเทศ

ผู้ป่วยสะสม

จำนวน

56

ผู้ป่วยเข้าข่าย 3 ราย

ราย

อัตราป่วย

4.08

ต่อแสนประชากร

เสียชีวิต

จำนวน

-

ราย

อัตราป่วยตาย

-

%

ผลตรวจทางห้องปฏิบัติการ

หญิงตั้งครรภ์ 116 ราย

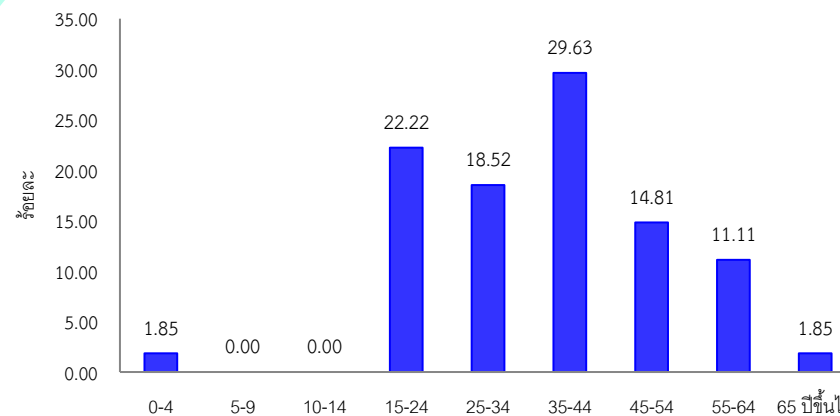
ไม่พบเชื้อ 114 ราย

พบเชื้อ (PUI) มีอาการ 2 ราย

**ผู้ป่วยรายแรก เริ่มป่วย 29 ส.ค.67

**ผู้ป่วยรายสุดท้าย เริ่มป่วย 10 ธ.ค.67

แผนภูมิแสดง อัตราป่วยโรคติดเชื้อไวรัสซิกา จำแนกตามกลุ่ม อายุ



กลุ่มอายุพบ อัตราป่วยมากที่สุด คือ กลุ่มอายุ 35 – 44 ปี
รองลงมาคือ กลุ่มอายุ 15-24 ปี และกลุ่มอายุ 25 – 34 ปี ตามลำดับ

- ▶ มีผู้ป่วยโรคใช้เลือดออกสะสม (1 มกราคม – 18 ธันวาคม 2567)
จำนวน 56 ราย คิดเป็น อัตราป่วยเท่ากับ 4.08 ต่อประชากรแสนคน
- ▶ ไม่มีรายงานผู้ป่วยเสียชีวิต
- ▶ ผู้ป่วยมี สัญชาติไทย 56 ราย คิดเป็นร้อยละ 100
- ▶ อัตราส่วนเพศหญิง : ชาย เท่ากับ 1 : 1.16
- ▶ พบผู้ป่วย ในอ.เมืองสุรินทร์ 53 ราย และ อ.ลำดวน 1 ราย อ.กาบเชิง 2 ราย

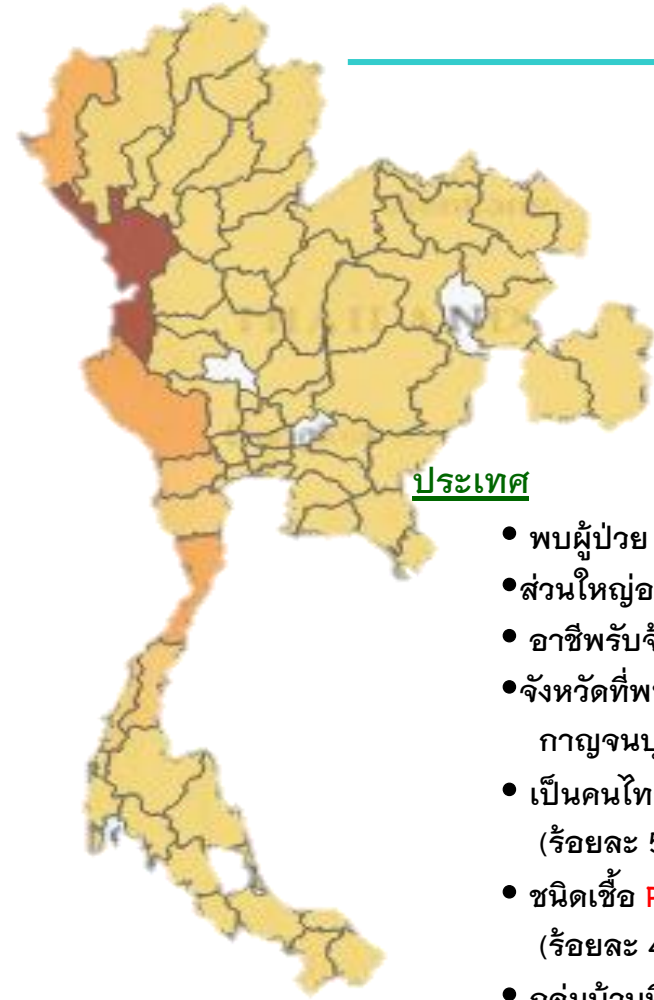
ข้อสรุปและมาตรการเพื่อแก้ไขปัญหาโรคติดเชื้อไวรัสซิกาในพื้นที่จังหวัดสุรินทร์

- 1.) จัดกิจกรรมจิตอาสาพัฒนาสิ่งแวดล้อมและกำจัดลูกน้ำยุงลายในพื้นที่ชุมชน และสถานที่ 7 ร.
- 2.) จัดหาสนับสนุนยาทากันยุงร่วมกับสเปรย์/โลชั่นจากสมุนไพร ให้แก่หญิงตั้งครรภ์ทุกราย ที่เข้ารับบริการคลินิกฝากครรภ์ ณ สถานบริการทุกแห่ง
- 3.) จัดทีมลงสำรวจลูกน้ำยุงลาย (HI, CI) ทุกสัปดาห์ ในทุกพื้นที่ **เน้นเร่งด่วน**ในพื้นที่ที่เกิดโรค
- 4.) สนับสนุนถุงยางอนามัยให้แก่กลุ่มวัยเจริญพันธุ์ที่พบเชื้อไวรัสซิกา เพื่อเฝ้าระวัง ป้องกัน และควบคุมโรค
- 5.) ทบทวนข้อมูลเด็กทารกที่มีศีรษะเล็ก (ย้อนหลัง 3 ปี) : รหัส ICD 10 :
 - ▶ รหัส Q02 (microcephaly)
 - ▶ รหัส P35.4, P35.8 (Congenital zika syndrome)

ข้อเสนอแนะ

- หน่วยงานที่เกี่ยวข้อง **ติดตามและให้การสนับสนุนพื้นที่เกี่ยวกับมาตรการที่สำคัญ** เช่น การเฝ้าระวังลูกน้ำยุงลาย การเฝ้าระวังผู้ป่วยในชุมชน และการควบคุมโรคเบื้องต้น โดยเฉพาะพื้นที่เกิดการระบาดของโรคไข้เลือดออก
- ชุมชนควรมีการดำเนินการ **กำจัดแหล่งเพาะพันธุ์ยุงลาย** อย่างต่อเนื่อง **และควบคุมค่าดัชนีลูกน้ำยุงลาย** ให้เป็นไปตามเกณฑ์มาตรฐาน
- **เน้นการสื่อสารความเสี่ยงให้ถึงประชาชน** เช่น การไม่ซื้อยากินเอง หลีกเลี่ยงการกินยากลุ่ม NSAIDs
- **เน้นการติดตามการควบคุมโรคตามมาตรการ 3-3-1** ในพื้นที่ โดยเฉพาะผู้ป่วยรายแรกของชุมชน และ **ควรมีการสอบสวนโรคในผู้ป่วยรายแรกของชุมชน** เพื่อการควบคุมโรคที่ตรงเป้าหมาย และทันเวลาตามมาตรการ
- **ทบทวนหรือถอดบทเรียนการดำเนินงานศูนย์ปฏิบัติการตอบโต้ภาวะฉุกเฉิน** เพื่อปรับปรุงการดำเนินงานรองรับและตอบโต้การระบาดของโรคไข้เลือดออกในปีต่อ ๆ ไป
- **ควรใช้สารเคมีพ่นกำจัดยุงลายตัวเต็มวัยที่มีส่วนผสมของสารเซริมฤทธิ์** และเร่งเตรียมความพร้อมเครื่องพ่นสารเคมี คนพ่น รวมทั้งทรายกำจัดลูกน้ำให้พร้อมรับการระบาดของโรค
- พื้นที่ควรมีการเฝ้าระวัง **โรคไวรัสติดเชื้อซิกาในกลุ่มหญิงตั้งครรภ์** หากพบมีอาการไข้ ออกผื่น ตาแดง ปวดข้อ หรืออาการที่สงสัยควรรีบปรึกษาแพทย์และเข้ารับการรักษาทันที
- ขอความร่วมมือโรงพยาบาลทุกแห่ง **จ่ายยาต้านยุง** ให้กับผู้ป่วยที่เข้ารับการรักษาที่โรงพยาบาลและกลับไปสังเกตอาการที่บ้านเป็นระยะเวลา 5 วัน เนื่องจากระยะ 5 วัน เนื่องจากระยะแพร่เชื้อได้คือ 2 วันก่อน –6 วันหลังที่เริ่มแสดงอาการ
- ขอความร่วมมือสถานบริการทุกแห่งดำเนินการจัดตั้ง Dengue corner และ Dengue Checkpoint

สถานการณ์โรคไข้มาลาเรีย จังหวัดสุรินทร์



ประเทศ

- พบผู้ป่วย 14,437 ราย
- ส่วนใหญ่อยู่ในกลุ่มอายุ 25 – 44 ปี (ร้อยละ 31.84)
- อาชีพรับจ้าง (ร้อยละ 42.23)
- จังหวัดที่พบผู้ป่วยมากที่สุด ได้แก่ ตาก (6,299 ราย), กาญจนบุรี (1,837 ราย) และแม่ฮ่องสอน (1,487 ราย)
- เป็นคนไทย (ร้อยละ 45.79) เป็นคนต่างชาติ (ร้อยละ 54.20)
- ชนิดเชื้อ **P.vivax** (ร้อยละ 93.43) เชื้อ **P.falciparum** (ร้อยละ 4.59)
- กลุ่มบ้านที่มีผู้ป่วยติดเชื้อในพื้นที่ 9,385 กลุ่มบ้าน

จังหวัดสุรินทร์

- ไม่พบผู้ป่วยในพื้นที่ ตั้งแต่ ปีพ.ศ. 2565 – 2567
- พบผู้ป่วยรายสุดท้าย เมื่อปี 2564 ต.จรัส อ.บัวเชด จ.สุรินทร์
 - พบเชื้อ **P.vivax**
- เข้ารับการคัดกรอง จากนคม.9.4.2 นครราชสีมา
- อายุ 44 ปี
- อาชีพทหาร (ฐานเนิน 429)



ตารางแสดงจำนวนผู้ป่วยด้วยโรคไข้มาลาเรียรายปีงบประมาณ 5 ปีย้อนหลัง (ปีพ.ศ. 2563 –2567) จำแนกรายอำเภอ

อำเภอ	จำนวนผู้ป่วยแต่ละปี				
	ปี 2563	ปี 2564	ปี 2565	ปี 2566	ปี 2567
เมืองสุรินทร์	0	0	2 (ติดเชื้อจากพื้นที่อื่น)	1 (ติดเชื้อจากพื้นที่อื่น)	3
ปราสาท	0	0	0	1 (ติดเชื้อจากพื้นที่อื่น)	1
บัวเชด	0	1	0	0	1
สังขะ	0	0	0	0	0
พนมดงรัก	0	0	0	0	0
กาบเชิง	0	0	0	0	0
รวม	0	1	2	2	5

เตรียมรับมือจังหวัดปลอดโรคไข้มาลาเรีย

มีแผน POR

PREVENTION OF RE-ESTABLISHMENT

MALARIA TRANSMISSION

แผนการป้องกันการกลับมาแพร่เชื้อใหม่
โรคไข้มาลาเรีย
จังหวัดสุรินทร์

2024
2025

กลุ่มงานควบคุมโรคติดต่อ
สำนักงานสาธารณสุขจังหวัดสุรินทร์

SURIN PROVINCIAL PUBLIC HEALTH OFFICE

สรุปผลการประเมินพื้นที่

2.5 สรุปผลการประเมินพื้นที่ของจังหวัดสุรินทร์
ตารางที่ 2 – 3 สรุปผลการประเมินพื้นที่ของจังหวัดสุรินทร์ (4 อำเภอ 28 ตำบล)

ลำดับ	อำเภอ	ตำบล	เสี่ยงสูง	เสี่ยงต่ำ
1.	บ้านเขตก	บ้านเขตก		เสี่ยงต่ำ
		ตะเคา		เสี่ยงต่ำ
		จรัส	เสี่ยงสูง	
		ดาวัง		เสี่ยงต่ำ
		อาโพน	เสี่ยงสูง	
2.	กาบเชิง	กาบเชิง		เสี่ยงต่ำ
		คูคิน		เสี่ยงต่ำ
		ตำบ.	เสี่ยงสูง	
		แม่ขุม	เสี่ยงสูง	
		โคกตะเคียน	เสี่ยงสูง	
3.	สังขะ	ตะเคียน		เสี่ยงต่ำ
		ขอมเม็ก		เสี่ยงต่ำ
		ตม	เสี่ยงสูง	
		พระแก้ว		เสี่ยงต่ำ
		บ้านจารย์		เสี่ยงต่ำ
		กระเทียม		เสี่ยงต่ำ
		สะกาด		เสี่ยงต่ำ
		ตาบุม	เสี่ยงสูง	
		ทับทัน		เสี่ยงต่ำ
		ดาวคง		เสี่ยงต่ำ
4.	อ.พนมดงรัก	บ้านขุม		เสี่ยงต่ำ
		เทพรักษา	เสี่ยงสูง	
		บ้านโคก		เสี่ยงต่ำ
		วังนาค		เสี่ยงต่ำ
		ตาบึง	เสี่ยงสูง	
		โคกกลาง		เสี่ยงต่ำ

แผนการป้องกันการกลับมาแพร่เชื้อใหม่ โรคไข้มาลาเรีย จังหวัดสุรินทร์ 23

แผนกิจกรรมการดำเนินงาน มี 4 กิจกรรม

2.7 แผนกิจกรรมการดำเนินงาน
ตารางที่ 2 – 4 แผนกิจกรรมการดำเนินงานพื้นที่ที่เสี่ยงสูง/Local transmission มีกิจกรรมดังต่อไปนี้

มาตรการ/กิจกรรม	พื้นที่เป้าหมาย	ช่วงเวลา/ดำเนินการ	ผู้รับผิดชอบ/หน่วยงาน	แหล่งทุน
1. กิจกรรมการตรวจวินิจฉัยและการรักษา				
1.1 ผู้ป่วยพบเชื้อทุกรายต้องได้รับการรักษาอย่างรวดเร็ว	ตำบลเสี่ยงสูง	ม.ค. - ธ.ค.	รพ./รพสต.	รพ./สอ. และอปท.
1.2 การติดตามให้คำแนะนําการรับประทายยาให้ครบ	ตำบลเสี่ยงสูง (กรณีมีผู้ป่วย)	ม.ค. - ธ.ค.	รพ./รพสต./อสม.	โรงพยาบาล กองทุนหลักประกันสุขภาพตำบล
1.3 การติดตามผลการรักษา + Day 0 โดย รพ. + Day ต่อไป โดย รพสต. + ติดตามผู้ป่วยทุกครั้งให้เจาะเลือด ทำภูมิเลือดให้ทัน เพื่อตรวจด้วยกล้องจุลทรรศน์และเก็บเลือดบนกระดาษกรอง	ตำบลเสี่ยงสูง	ม.ค. - ธ.ค. (กรณีมีผู้ป่วย)	รพ./รพสต.	รพ./สอ. และอปท.
2. กิจกรรมการเฝ้าระวังโรค				
2.1 การค้นหาผู้ป่วยเชิงรุก (Active Case Detection: ACD) ในประชากรกลุ่มเสี่ยง และกลุ่มแรงงานที่มีการเคลื่อนย้าย	ตำบลเสี่ยงสูง	ม.ค. - ธ.ค.	รพ./รพสต./นคท./ทีม CDCU ศูนย์วิจัยสถาบันการแพทย์ทหาร	สอ./สจ. / คตม / อปท. ศูนย์วิจัยสถาบันการแพทย์ทหาร
2.2 สร้างช่องทางสื่อสาร สื่อ การร้องเรียนและสถานที่ตรวจรักษา ผ่านเสียงตามสาย สื่อออนไลน์	ตำบลเสี่ยงสูง	เม.ย.	รพ. / รพสต. / อปท.	สจ. / คตม. / รพ. / อปท.
2.3 การสำรวจทางภูมิวิทยาโดยการสำรวจคูน้ำและขุดตัวคูระบายน้ำและขุดคูระบายน้ำมากกว่า 4 สัปดาห์	ตำบลเสี่ยงสูง	ต.ค. - ธ.ค. (1 ครั้ง / ปี)	คตม./สอ./รพ.สต./รพ. อสม.	รพ. กองทุนหลักประกันสุขภาพ

แผนการป้องกันการกลับมาแพร่เชื้อใหม่ โรคไข้มาลาเรีย จังหวัดสุรินทร์ 25

ประเมินรับรองจังหวัดปลอดภัยใช้มาลาเรีย

วันที่ 23 – 24 มกราคม 2568



จากหน่วยงานภายนอก

ผู้เชี่ยวชาญ (8 ท่าน)

- WHO
- มหาวิทยาลัยมหิดล
- คกก.ประเมินจังหวัดปลอดภัย
- สำนักงานปลัดกระทรวงกลาโหม
- กรมส่งเสริมการปกครองท้องถิ่น
- ผู้แทน (USAID)

กรมควบคุมโรค 1 ท่าน

- แพทย์หญิงดารินทร์ อารีย์โชคชัย

กองโรคติดต่อหน้าโดยแมลง 26 ท่าน

สำนักบริหารโครงการกองทุนโลก 1 ท่าน

สคร. 9 นครราชสีมา 3 ท่าน

วันที่ 23 มกราคม 2568



นำเสนองาน/ประเมินงาน
ณ สำนักงานสาธารณสุขจังหวัด
สุรินทร์



กลุ่มเป้าหมาย

- นพ.สสจ.สุรินทร์ / รองนพ.สสจ.สุรินทร์
- ผอ.รพ.สุรินทร์ / ผู้รับผิดชอบงาน
- ศตม.ที่ 9.3 สุรินทร์

ผู้รับผิดชอบงาน สสจ.สุรินทร์ และ
ผู้เกี่ยวข้อง

วันที่ 24 มกราคม 2568



นำเสนองาน/ประเมินงาน
รพสต.จรัส อ.บัวเชด จ.สุรินทร์



กลุ่มเป้าหมาย

- สสจ.สุรินทร์
- ศตม.ที่ 9.3 สุรินทร์
- รพ.บัวเชด / สสอ.บัวเชด / รพสต.จรัส /
อสม. ในพื้นที่ / อปท.
ผู้รับผิดชอบงานและผู้เกี่ยวข้อง

กำหนดการลงพื้นที่นิเทศติดตามการดำเนินงานฯ

วันที่ ๒๓ มกราคม ๒๕๖๔

๐๙.๐๐ - ๑๐.๐๐ น.

ณ สำนักงานสาธารณสุขจังหวัดสุรินทร์

ชี้แจงวัตถุประสงค์การนิเทศงาน

โดย ผู้แทนกองโรคติดต่อฯ โดยแมลง

๑๐.๐๐ - ๑๑.๐๐ น.

สถานการณ์โรคไข้มาลาเรียในพื้นที่จังหวัดสุรินทร์

โดย ผู้แทน สำนักงานป้องกันควบคุมโรคที่ ๙ นครราชสีมา

ผู้แทน ศูนย์ควบคุมโรคติดต่อฯ โดยแมลงที่ ๙.๓ สุรินทร์ และ

ผู้แทน สำนักงานสาธารณสุขจังหวัดสุรินทร์

๑๑.๐๐ - ๑๒.๐๐ น.

แผนการควบคุมและจัดการภาวะการระบาดของโรคไข้มาลาเรียในพื้นที่จังหวัดสุรินทร์

โดย ผู้แทน ศูนย์ควบคุมโรคติดต่อฯ โดยแมลงที่ ๙.๓ สุรินทร์ และ

ผู้แทน สำนักงานสาธารณสุขจังหวัดสุรินทร์

๑๒.๐๐ - ๑๓.๐๐ น.

พักรับประทานอาหารกลางวัน

๑๓.๐๐ - ๑๔.๐๐ น.

ความก้าวหน้าการดำเนินงานกำจัดโรคไข้มาลาเรีย

โดย ผู้แทน ศูนย์ควบคุมโรคติดต่อฯ โดยแมลงที่ ๙.๓ สุรินทร์ และ

ผู้แทน สำนักงานสาธารณสุขจังหวัดสุรินทร์

๑๔.๐๐ - ๑๖.๓๐ น.

ความร่วมมือกับหน่วยงานภาคีเครื่องข่ายในการดำเนินงานกำจัดโรคไข้มาลาเรีย

และการประเมินตนเอง ตามเกณฑ์การประเมินจังหวัดปลอดไข้มาลาเรีย

โดย ผู้แทน ศูนย์ควบคุมโรคติดต่อฯ โดยแมลงที่ ๙.๓ สุรินทร์ และ

ผู้แทน สำนักงานสาธารณสุขจังหวัดสุรินทร์

วันที่ ๒๔ มกราคม ๒๕๖๔

๐๙.๐๐ - ๑๒.๐๐ น.

ณ โรงพยาบาลส่งเสริมสุขภาพตำบลจรีส อ.บัวเขต จ.สุรินทร์

การเตรียมความพร้อมต่อการป้องกันการกลับมาแพร่เชื้อใหม่ในพื้นที่ที่เคยเกิดผู้ป่วยติดเชื้อ

ในพื้นที่ : การค้นหาผู้ป่วยกลุ่มเสี่ยง การตรวจวินิจฉัย รักษาและส่งต่อ การเก็บรักษา

เวชภัณฑ์ยาและมีโซยา การสนับสนุนด้านทรัพยากร

โดย ผู้แทน ศูนย์ควบคุมโรคติดต่อฯ โดยแมลงที่ ๙.๓ สุรินทร์

ผู้แทน สำนักงานสาธารณสุขจังหวัดสุรินทร์

ผู้แทน โรงพยาบาลส่งเสริมสุขภาพตำบลบัวเขต

๑๒.๐๐ - ๑๓.๐๐ น.

พักรับประทานอาหารกลางวัน

๑๓.๐๐ - ๑๕.๐๐ น.

ระบบนิเวศที่เอื้อต่อการระบาดของโรคในพื้นที่ ที่เคยมีผู้ป่วยติดเชื้อ

๑๕.๐๐ - ๑๖.๓๐ น.

หรือแนวทางป้องกันการกลับมาแพร่เชื้อใหม่โรคไข้มาลาเรีย



เกณฑ์คุณลักษณะการประเมินจังหวัดปลอดโรคฯ

ด้านที่ 1 : ระบบเฝ้าระวังโรค (Serveillance)

ด้านที่ 2 : การตรวจรักษาผู้ป่วย (Case Management)

ด้านที่ 3 : คณะกรรมการป้องกันควบคุมโรค

ด้านที่ 4 : การวางแผน กำกับ ติดตามและประเมินผลการควบคุมโรคและภัยสุขภาพ

ด้านที่ 5 : การระดมทรัพยากรหรือการสนับสนุนงบประมาณจากหน่วยงานที่เกี่ยวข้องอย่างเป็นรูปธรรม



เกณฑ์คุณลักษณะฯ

ผู้ให้ข้อมูลผ่านการสัมภาษณ์ และตอบคำถามระหว่างการประเมินจากคณะกรรมการ

1. ระดับจังหวัด ได้แก่ ตัวแทนจากสำนักงานสาธารณสุขจังหวัด (ผู้รับผิดชอบงานระบาดวิทยาโรคติดต่อฯ โดยแมลง (งานมาลาเรีย) งานยุทธศาสตร์ งานเทคโนโลยีสารสนเทศ งานเภสัชสาธารณสุข) ตัวแทนจากโรงพยาบาลศูนย์/โรงพยาบาลทั่วไป (ผู้รับผิดชอบงานระบาดวิทยาโรคติดต่อฯ โดยแมลง (งานมาลาเรีย) งานชั้นสูตรสาธารณสุข)
2. ระดับสถานบริการ ได้แก่ ตัวแทนจากโรงพยาบาลส่งเสริมสุขภาพระดับตำบล หน่วยควบคุมโรคติดต่อฯ โดยแมลง
3. อื่นๆ ได้แก่ ภาศึเครือข่ายการดำเนินงานเร่งรัดกำจัดมาลาเรียในพื้นที่ เช่น องค์การปกครองส่วนท้องถิ่น ทหาร ฝ่ายความมั่นคง เจ้าหน้าที่ป่าไม้ เป็นต้น

ผลการดำเนินงาน

ข่าวประชาสัมพันธ์ สำนักงานสาธารณสุข จังหวัดสุรินทร์



นาย.ยุทธนา อรรถไพฑิรังคกลาง
(นายแพทย์สาธารณสุขจังหวัดสุรินทร์)



ติดตามการดำเนินงานควบคุม โรคไข้เลือดออก



วันที่ 17 ธันวาคม 2567 สำนักงานสาธารณสุขจังหวัดสุรินทร์ โดยกลุ่มงานควบคุมโรคติดต่อร่วมกับศูนย์ควบคุมโรคติดต่อปทุมมาเขตที่ 9.3 ศูนย์ฯ สำนักงานสาธารณสุขอำเภอละหานทราย โรงพยาบาลละหานทรายรังษิการุญการพิทักษ์บ้านโพนเอื้อง พืช CDCU อำเภอละหานทราย สาธารณสุขอำเภอประจักษ์บุรีบ้านผู้จำชุมชน องค์การบริหารส่วนตำบลบ้านโพนเอื้อง ไร่นาใช้ฉีดออกในพื้นที่ตำบลโพธิ์แก่ง อำเภอละหานทราย จังหวัดสุรินทร์ เพื่อเป็นการเฝ้าระวังกำจัดยุงลายและยุงลายในชุมชนและป้องกันโรคไข้เลือดออก ร่วมกันพัฒนาและสร้างความพร้อมของชุมชนในการควบคุมโรคติดต่อของโรคไข้เลือดออก รวมถึงเพิ่มเสริมความพร้อมของอาสาสมัครฯ และผู้สำรวจค่าดัชนียุงลาย ผลการสำรวจค่าดัชนียุงลายในชุมชนเมืองบ้าน จำนวน 110 หลังคาเรือน HI=4.55 ไร่นาใช้ฉีดออกบ้านโพนเอื้อง CI=0 สูงที่สุดบ้านโพนโศก CI=0 ไร่นาใช้ฉีดออกบ้านโพนเอื้อง และศาลบ้านโพนเอื้อง CI=0 ทั้งนี้ได้ดำเนินการเฝ้าระวัง ควบคุมและฉีดพ่นกำจัดยุงลายแก่บ้านชุมชน

โรงพยาบาลส่งเสริมสุขภาพตำบลบ้านตะเคียน อำเภอละหานทราย จังหวัดสุรินทร์

“จิตอาสาพัฒนาสิ่งแวดล้อมและ
ทำลายแหล่งเพาะพันธุ์ยุงลาย”
สัปดาห์ที่ 49

นางสาวจิริพรรณ ศรีสุวาน
สาธารณสุขอำเภอละหานทราย

นางสาวจิริพรรณ ศรีสุวาน
สาธารณสุขอำเภอละหานทราย

โรงพยาบาลส่งเสริมสุขภาพตำบลบ้านตะเคียน ร่วมกับ เครือข่าย อาสาสมัครสาธารณสุขประจำหมู่บ้าน และ ผู้นำชุมชน ได้ดำเนินการ จัดกิจกรรม “จิตอาสาพัฒนาสิ่งแวดล้อมและทำลายแหล่งเพาะพันธุ์ยุงลาย” เพื่อควบคุมและป้องกันโรค จำนวน 5 หมู่บ้าน รวมทั้งวัด ศูนย์พัฒนาเด็กเล็ก และโรงเรียน โดยมีจำนวนดังนี้

- จำนวนบ้านที่สำรวจ 639 หลังคาเรือน จำนวนบ้านที่พบยุงลาย 10 หลังคาเรือน ค่า HI 1.56%
- จำนวนภาชนะที่สำรวจ 3,177 จำนวนภาชนะที่พบยุงน้ำ 157 ค่า CI 4.94%

โรงพยาบาลส่งเสริมสุขภาพตำบลบ้านตะเคียน

โรงพยาบาลส่งเสริมสุขภาพตำบลบึง สำนักงานสาธารณสุขอำเภอรัตนบุรี

ข่าวประชาสัมพันธ์ จิตอาสาพัฒนาสิ่งแวดล้อม กำจัดแหล่งเพาะพันธุ์ยุงลาย

📅 วันที่ 13 ธันวาคม 2567 รพ.สต.เปิดร่วมกับ อสม. จัดกิจกรรม “จิตอาสาพัฒนาสิ่งแวดล้อม กำจัดแหล่งเพาะพันธุ์ยุงลาย” ในชุมชน 9 แห่ง โรงเรียน 3 แห่ง วัด 4 แห่ง ศูนย์พัฒนาเด็กเล็ก 2 แห่ง กิจกรรมประกอบไปด้วยสำรวจลูกน้ำ คว้าภาชนะที่มีน้ำขัง ตามมาตรฐาน 3 กับ 3 ป้องกันโรค จำนวน 887 หลังคาเรือน พบค่า HI =2.25 ค่า CI = 0.46 มีผู้เข้าร่วมกิจกรรม จำนวน 95 คน

🚫 **เสียดส: รู้หน้าที่ มีน้ำใจ**

โรงพยาบาลส่งเสริมสุขภาพตำบลหนองเมธี สำนักงานสาธารณสุขอำเภอท่าตูม จังหวัดสุรินทร์

NEWS **จดหมายข่าว**
ประจำสัปดาห์ที่ 13 ธันวาคม 2567

นายประจบ สุขบรรจง
สาธารณสุขอำเภอท่าตูม

Big Cleaning Day

จิตอาสาพัฒนาสิ่งแวดล้อม กำจัดแหล่งเพาะพันธุ์ยุงลาย ป้องกันโรคไข้เลือดออก

วันที่ 13 ธันวาคม 2567 จิตอาสาตำบลหนองเมธี อสม. ผู้นำชุมชน ร่วมกิจกรรมจิตอาสาพัฒนาสิ่งแวดล้อม กำจัดแหล่งเพาะพันธุ์ยุงลาย ป้องกันโรคไข้เลือดออก ตามมาตรการ 3 กับ 3 ป้องกัน 3 โรค ในหมู่บ้านทั้ง 11 หมู่บ้าน ตำบลหนองเมธี อำเภอท่าตูม จังหวัดสุรินทร์ ผลการสุ่มสำรวจ ค่า HI=2.88 CI=0.66 ผู้ร่วมกิจกรรมทั้งสิ้น 129 คน

STOP



- ไวรัสตับอักเสบบี และ ซี
- พยาธิใบไม้ตับและมะเร็งท่อน้ำดี

ประเด็นการดำเนินงานคัดกรองไวรัสตับอักเสบ บี และ ซี

เป้าหมาย

ประชาชนเกิดก่อน ปี 2535 ได้รับการคัดกรองไวรัสตับอักเสบ บี และ ซี และกลุ่มเสี่ยง 5 กลุ่ม คัดกรองไวรัสตับอักเสบ ซี จำนวน 3 ล้านคน
จังหวัดสุรินทร์ เป้าหมาย 100,000 คน



ขอความร่วมมือ

- เร่งรัดอำเภอที่ยังไม่ได้ดำเนินการคัดกรองไวรัสตับอักเสบ บี และ ซี
- ผู้ป่วยไวรัสตับอักเสบ บี และ ซี ได้รับการรักษา ตามแนวทางการรักษา
- ขอความร่วมมือ แพทย์ ที่ยังไม่ผ่านการอบรม การรักษาโรคไวรัสตับอักเสบ บี และ ซี ไม่น้อยกว่ารพ.ละ 1 ท่าน เข้ารับการอบรมผ่านระบบ e-learning ของกรมควบคุมโรค ที่ <https://academy.ddc.moph.go.th> ในหัวข้อเรื่อง การดูแลรักษาโรคไวรัสตับอักเสบ บี และ ซี เพื่อรักษาและส่งจ่ายยาตามแนวทางการรักษา หากมีข้อบ่งชี้อื่นตามเกณฑ์ ส่งต่อ GI med รพศ. สุรินทร์
- รพ.ที่แพทย์ยังไม่ผ่านการอบรม จำนวน 5 แห่ง คือ รพ.ชุมพลบุรี, รพ.กาบเชิง, รพ.สนม, รพ.ศรีณรงค์, และ รพ.โนนนารายณ์
- หน่วยบริการบันทึกข้อมูลคัดกรองผ่านโปรแกรม KTB ,โปรแกรม NAP และHos_xP ให้เป็นปัจจุบัน
- สรุปรายงานเป็นภาพรวมอำเภอ รพ.รวบรวมและบันทึกผลการคัดกรองใน Google forms ตามแบบฟอร์มรายงาน ทุกวันศุกร์

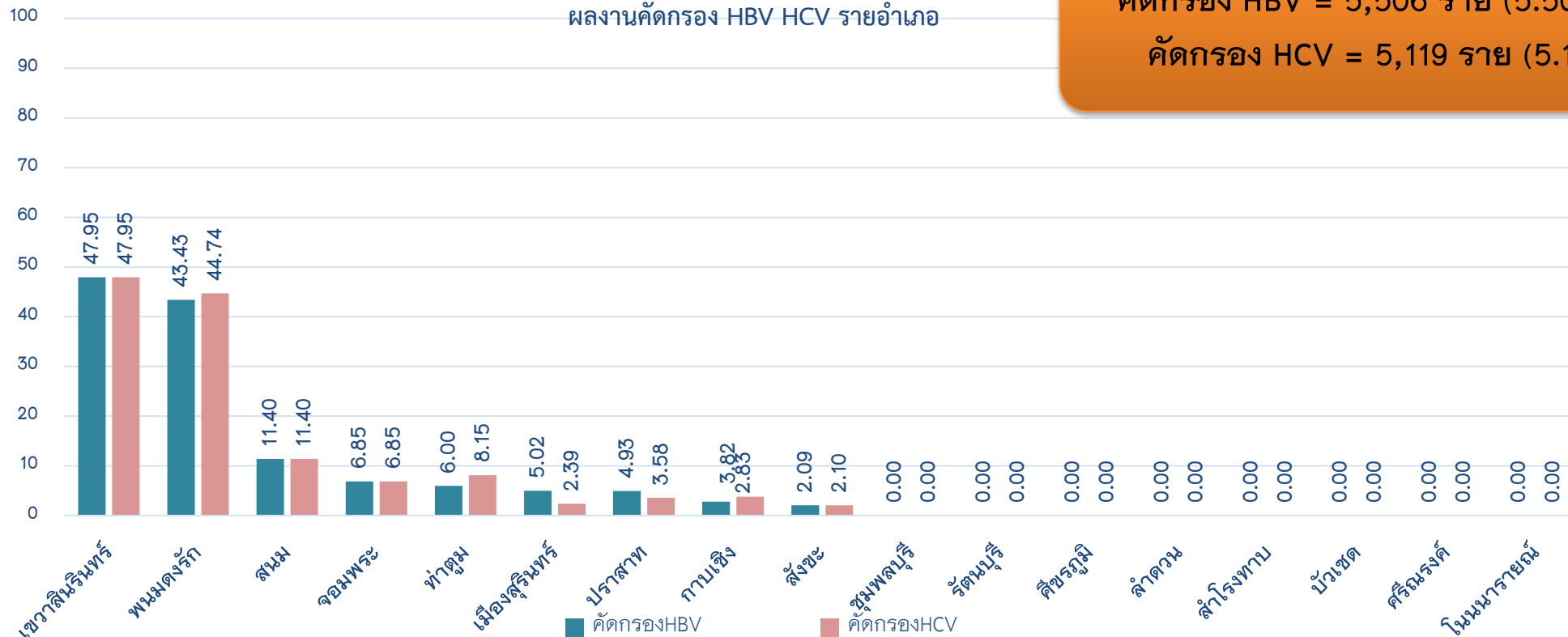
เป้าหมายตรวจคัดกรอง HBV และ HCV จังหวัดสุรินทร์

ลำดับ	อำเภอ	เป้าหมาย HBV (ราย)	เป้าหมาย HCV (ราย)	การดำเนินงาน
1	เมืองสุรินทร์	20233	20233	/
2	ชุมพลบุรี	5267	5267	X
3	ท่าตูม	7447	7447	/
4	จอมพระ	4626	4626	/
5	ปราสาท	11881	11881	/
6	กาบเชิง	3956	3956	/
7	รัตนบุรี	6159	6159	X
8	สนม	2922	2922	/
9	ศีขรภูมิ	10855	10855	X
10	สังขะ	9717	9717	/
11	ลำดวน	2464	2464	X
12	ลำโรงทาน	3962	3962	X
13	บัวเชด	3040	3040	X
14	พนมดงรัก	2821	2821	/
15	ศรีณรงค์	3085	3085	X
16	เขวาสินรินทร์	2646	2646	/
17	โนนนารายณ์	2600	2600	X

ผลการดำเนินงานคัดกรองไวรัสตับอักเสบบี และ ซี จังหวัดสุรินทร์ ปี 2568

เป้าหมาย : ในปี 2568 ประชากรที่เกิดก่อนปี 2535 และกลุ่มเสี่ยง ได้รับการคัดกรองโรคไวรัสตับอักเสบบี และ ซี จำนวน 100,000 คน

ร้อยละ



คัดกรอง HBV = 5,506 ราย (5.50%)
 คัดกรอง HCV = 5,119 ราย (5.11%)

ประเด็นการดำเนินงานคัดกรองพยาธิใบไม้ตับและมะเร็งท่อน้ำดี

เป้าหมาย

คัดกรองพยาธิใบไม้ตับ (OV) จำนวน 4,000 ราย
คัดกรองมะเร็งท่อน้ำดี (CCA) จำนวน 2,200 ราย



แนวทางการดำเนินงาน การตรวจคัดกรองและรักษา โรคพยาธิใบไม้ตับและมะเร็งท่อน้ำดี

การคัดกรองพยาธิใบไม้ตับ (OV)



เลือกพื้นที่เป้าหมาย และกลุ่มเป้าหมายในพื้นที่ดำเนินการ

ทำ **Verbal Screening** ด้วยแบบสำรวจพฤติกรรมสุขภาพเกี่ยวกับโรคพยาธิใบไม้ตับ

ดำเนินการตรวจคัดกรองพยาธิใบไม้ตับ
ในประชาชนอายุ 15 ปีขึ้นไปที่มีประวัติเสี่ยง

- ตรวจคัดกรองด้วยอุจจาระ
- ตรวจคัดกรองในปัสสาวะ

ให้การรักษาผู้ที่ติดพยาธิใบไม้ตับด้วยยา Praziquantel และรายงานผ่านฐานข้อมูล

คัดกรองมะเร็งท่อน้ำดีด้วย US ในประชาชนกลุ่มเสี่ยงอายุ 40 ปีขึ้นไป

หากตรวจพบความผิดปกติ หรือพบว่าเป็นผู้สงสัยมะเร็งท่อน้ำดี
ส่งต่อเข้าสู่ระบบการรักษาในสถานพยาบาลในพื้นที่ และ รายงานในระบบ HDC
รหัสวินิจฉัย ICD10 - C22.1 / C22.4

เป้าหมายตรวจคัดกรอง OV และ CCA จังหวัดสุรินทร์

ลำดับ	อำเภอ	เป้าหมาย OV (ราย)	เป้าหมาย CCA (ราย)	การดำเนินงาน (OV,CCA)
1	เมืองสุรินทร์	100	100	X , X
2	*ชุมพลบุรี	810	200	/ , X
3	*ท่าตูม	810	200	/ , X
4	*จอมพระ	540	150	/ , X
5	ปราสาท	100	100	X , X
6	กาบเชิง	100	100	X , X
7	*รัตนบุรี	810	200	/ , X
8	สนม	100	100	X , X
9	*ศีขรภูมิ	270	200	/ , X
10	สังขะ	100	100	X , X
11	ลำดวน	100	100	X , X
12	ลำโรงทับ	100	100	X , X
13	*บัวเชด	540	125	/ , X
14	*พนมดงรัก	270	125	/ , /
15	ศรีณรงค์	100	100	X , X
16	เขวาสินรินทร์	100	100	X , X
17	โนนนารายณ์	100	100	X , X

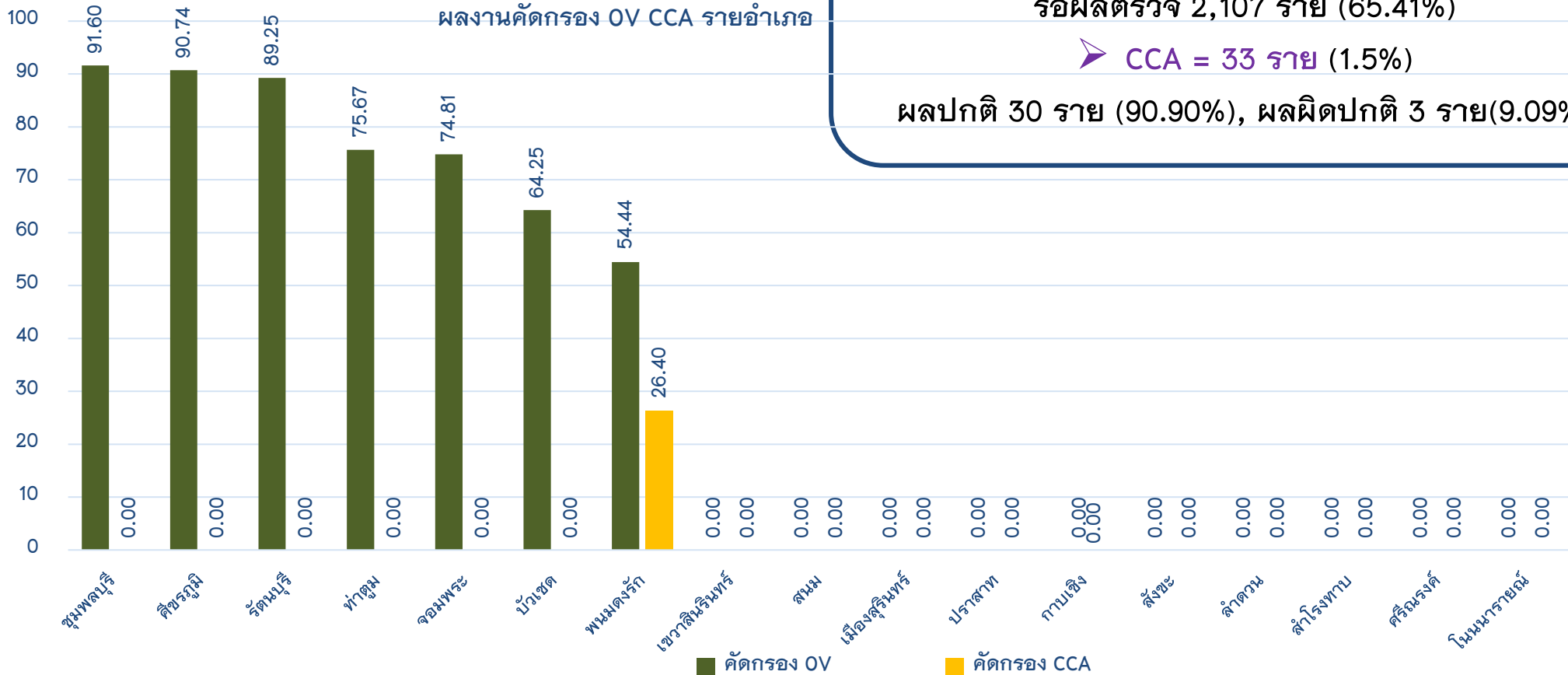
การคัดกรองและรักษา มะเร็งท่อน้ำดี (CCA)



ประเด็นการดำเนินงานคัดกรองพยาธิใบไม้ตับ และมะเร็งท่อน้ำดี

ผลงาน

ร้อยละ



➤ OV = 3,221 ราย (80.52%)

ผลปกติ 1,083 ราย (33.62%), พบ OV 31 ราย (0.96%),
รวมผลตรวจ 2,107 ราย (65.41%)

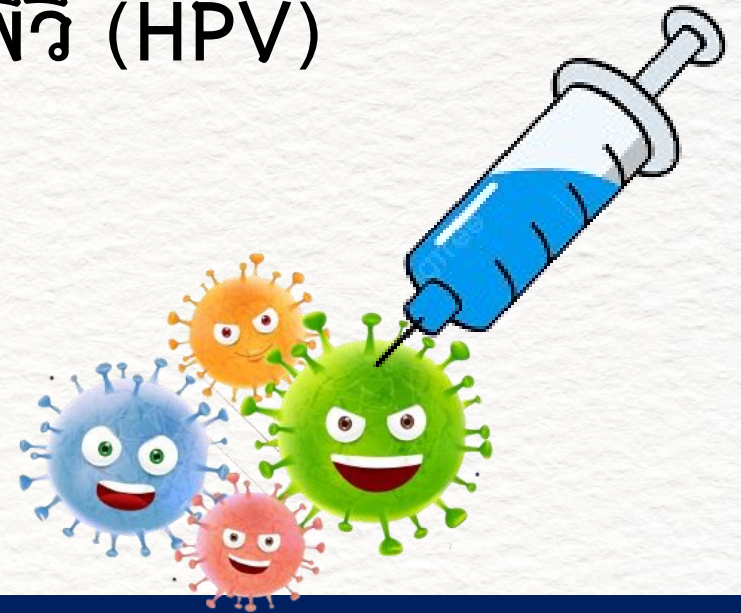
➤ CCA = 33 ราย (1.5%)

ผลปกติ 30 ราย (90.90%), ผลผิดปกติ 3 ราย (9.09%)

วัคซีนป้องกันการติดเชื้อไวรัสเอชพีวี (HPV)

และ

วัคซีนพื้นฐาน (เด็กแรกเกิด-5ปี)



งานสร้างเสริมภูมิคุ้มกันโรค กลุ่มงานควบคุมโรคติดต่อ

สสจ.สุรินทร์

วัคซีน HPV

สำรวจความต้องการวัคซีนป้องกันการติดเชื้อไวรัสเอชพีวี (HPV) ชนิด 9 สายพันธุ์ (ฉีดแค่เข็มเดียวเท่านั้น) สำหรับทุกกลุ่มเป้าหมายที่ไม่เคยได้รับการฉีดวัคซีน HPV (รบกวนสำรวจให้แล้วเสร็จ ภายใน 28 พ.ย. 2567)

จำนวนความต้องการรับวัคซีน

ลำดับ	อำเภอ	จำนวนความต้องการรับวัคซีน		หมายเหตุ
		กลุ่ม ป.6 - ม.6 ** (ราย)	กลุ่ม 11-20 ปี** นอกสถานศึกษา และหญิงไทยอายุ 18-20 ปี (ราย)	
1	เมืองสุรินทร์	1127	29	
2	ชุมพลบุรี		5	
3	ท่าตูม	20	30	
4	จอมพระ		30	
5	ปราสาท	59	0	
6	กาบเชิง	100	20	
7	รัตนบุรี	200	160	
8	สนม	0	22	
9	ศีขรภูมิ	200	10	
10	สังขะ	269	170	
11	ลำดวน	7	1	
12	สำโรงทาบ	15	0	
13	บัวเชด	0	0	
14	พนมดงรัก	100	0	
15	ศรีณรงค์	20	80	
16	เขวาสินรินทร์	0	7	
17	โนนนารายณ์	0	0	
รวม				

สำรวจความต้องการการรับวัคซีนชนิด 9 สายพันธุ์ (สำรวจเสร็จเรียบร้อยแล้ว)

- กลุ่มป.5 ปีการศึกษา 2567 (เบิกผ่านระบบ VMI แต่ละรพ.) จำนวน 8,446 ราย
- กลุ่มป.6 - ม.6 (จัดสรรจากกรมควบคุมโรค) จำนวน 2,117 ราย
- กลุ่ม 11-20 ปี (จัดสรรจากกรมควบคุมโรค) จำนวน 564 ราย

ดำเนินการฉีดวัคซีนชนิด 9 สายพันธุ์ ให้เสร็จไตรมาส 2

เก็บความครอบคลุมเข็ม 2 (2,4 สายพันธุ์) *อยู่ระหว่างขอสนับสนุน จากกรมควบคุมโรคจำนวน 1,124 โดส*

วัดชี้้นพื้นฐาน

ความครอบคลุมวัดชี้้นพื้นฐาน ไตรมาส 1 ปีงบประมาณ 2568 ข้อมูล HDC ณ 19 ธ.ค.2567

ลำดับ	อำเภอ	กลุ่มเด็กอายุครบ 1 ปี										กลุ่มเด็กอายุครบ 2 ปี			อายุครบ 3 ปี		ครบ 5 ปี	
		BCG	HBV1	DTP1	DTP3	HBV3	Hib3	Polio3	IPV	MMR1	Rota	DTP4	Polio4	LAJE1	LAJE2	MMR2	DTP5	Polio5
1	เมืองสุรินทร์	98.95	98.95	93.71	87.76	87.76	82.17	77.27	91.26	80.42	84.97	81.59	82.54	81.9	62.57	80.70	68.47	68.47
2	ชุมพลบุรี	86.25	88.75	93.75	92.5	92.50	78.75	90.00	86.25	85.00	86.25	77.91	76.74	91.86	75.00	91.35	77.57	77.57
3	ท่าตูม	99.02	99.02	96.08	88.24	88.24	85.29	83.33	87.25	85.29	78.43	92.73	92.73	96.36	84.96	91.73	82.91	82.91
4	จอมพระ	97.87	97.87	91.49	90.43	90.43	84.04	89.36	82.98	81.91	85.11	81.91	81.91	88.3	77.45	81.37	76.19	75.40
5	ปราสาท	96.83	97.62	93.25	92.46	92.46	83.33	87.70	92.46	86.90	83.73	90.31	91.09	90.70	76.75	90.45	81.61	81.90
6	กาบเชิง	95.79	94.74	97.89	88.42	88.42	86.32	85.26	90.53	82.11	82.11	84.91	84.91	93.4	79.38	93.81	74.29	74.29
7	รัตนบุรี	96.06	96.06	90.55	86.61	86.61	84.25	84.25	90.55	81.89	82.68	85.93	85.93	88.89	79.17	93.75	75.16	75.80
8	สนม	89.86	89.86	92.75	86.96	86.96	81.16	85.51	91.30	81.16	78.26	87.93	87.93	86.21	79.10	79.10	81.97	81.97
9	ศีขรภูมิ	95.45	95.96	93.94	91.92	91.92	85.86	79.80	89.90	89.39	85.35	85.46	85.46	90.31	75.79	86.9	82.05	82.05
10	สังขะ	96.43	96.88	87.5	84.38	84.38	75.89	82.59	88.84	72.32	78.13	83.42	83.42	91.96	76.84	90.07	61.89	61.89
11	ลำดวน	95.00	95.00	82.50	70.00	70.00	70.00	60.00	80.00	70.00	72.50	80.36	80.36	83.93	70.00	86.00	78.38	78.38
12	สำโรงทาบ	88.14	88.14	83.05	86.44	86.44	74.58	77.97	88.14	62.71	77.97	89.16	89.16	86.75	72.83	85.87	76.92	75.96
13	บัวเชด	93.22	91.53	94.92	94.92	94.92	89.83	96.61	96.61	91.53	81.36	78.38	78.38	85.14	69.74	93.42	85.06	83.91
14	พนมดงรัก	92.19	92.19	90.63	85.94	85.94	78.13	71.88	90.63	84.38	68.75	80.95	80.95	58.73	75.81	88.71	68.29	67.07
15	ศรีณรงค์	85.51	85.51	89.86	89.86	89.86	78.26	71.01	84.06	76.81	82.61	83.82	82.35	89.71	71.79	93.59	71.11	71.11
16	เขวาสินรินทร์	93.02	97.67	100	95.35	95.35	93.02	95.35	97.67	83.72	93.02	95.24	95.24	97.62	88.46	94.23	83.87	85.48
17	โนนหารายณ์	94.64	94.64	87.50	89.29	89.29	75.00	75.00	87.50	76.79	85.71	90.00	90.00	88.33	76.67	93.33	74.55	74.55
รวม		95.20	95.51	92.12	88.73	88.73	81.90	82.32	89.67	81.53	82.21	85.15	85.3	88.05	74.84	88.33	75.26	75.22

วัคซีนพื้นฐาน

ไตรมาส 1 ปีงบประมาณ 2568 อำเภอสำโรงทาบ (รายหน่วยบริการ) ข้อมูล HDC ณ 19 ธ.ค.67

ลำดับ	หน่วยบริการ	กลุ่มเด็กอายุครบ 1 ปี										กลุ่มเด็กอายุครบ 2 ปี			อายุครบ 3 ปี		ครบ 5 ปี	
		BCG	HBV1	DTP1	DTP3	HBV3	Hib3	Polio3	IPV	MMR1	Rota	DTP4	Polio4	LAJE1	LAJE2	MMR2	DTP5	Polio5
1	รพ.สต.สำโรงทาบ	85.71	85.71	57.14	85.71	85.71	57.14	71.43	85.71	28.57	57.14	85.71	85.71	71.43	53.33	53.33	37.5	37.5
2	รพ.สต.กระอ่อม	100	100	100	100	100	85.71	100	85.71	85.71	85.71	100	100	100	50	100	100	100
3	รพ.สต.หนองชะ	100	100	100	100	100	100	100	100	50	100	100	100	50	100	100	50	50
4	รพ.สต.บ้านโคก สะอาด	100	100	100	100	100	100	0	100	0	100	100	100	100	100	100	100	80
5	รพ.สต.ศรีสุข	75	75	50	25	25	0	25	50	25	50	85.71	85.71	85.71	88.89	100	100	100
6	รพ.สต.เกาะแก้ว	88.89	88.89	100	100	100	100	100	100	100	100	100	100	100	100	100	100	100
7	รพ.สต.หมื่นศรี	100	100	100	100	100	75	100	75	100	75	72.73	72.73	90.91	83.33	100	84.62	84.62
8	รพ.สต.บ้านกะเลา ต.หมื่นศรี	100	100	100	100	100	100	100	100	100	100	100	100	50	62.5	100	20	20
9	รพ.สต.เสม็จ	100	100	80	100	100	80	100	100	40	80	80	80	40	40	40	60	60
10	รพ.สต.บ้านสะโ ต.สะโ	100	100	100	85.71	85.71	100	100	100	85.71	85.71	100	100	100	100	100	100	100
11	รพ.สต.ประดู่	100	100	100	100	100	100	100	100	100	100	87.5	87.5	100	66.67	88.89	87.5	87.5
12	รพ.สำโรงทาบ	63.64	63.64	63.64	72.73	72.73	54.55	36.36	81.82	36.36	63.64	88.89	88.89	77.78	55.56	77.78	75	75
รวม		88.33	88.33	83.33	86.67	86.67	75	78.33	88.33	63.33	78.33	90.36	90.36	86.75	72.83	85.87	76.92	75.96

วัคซีนพื้นฐาน

ไตรมาส 1 ปีงบประมาณ 2568 อำเภอศรีนครินทร์ (รายหน่วยบริการ) ข้อมูล HDC ณ 19 ธ.ค.67

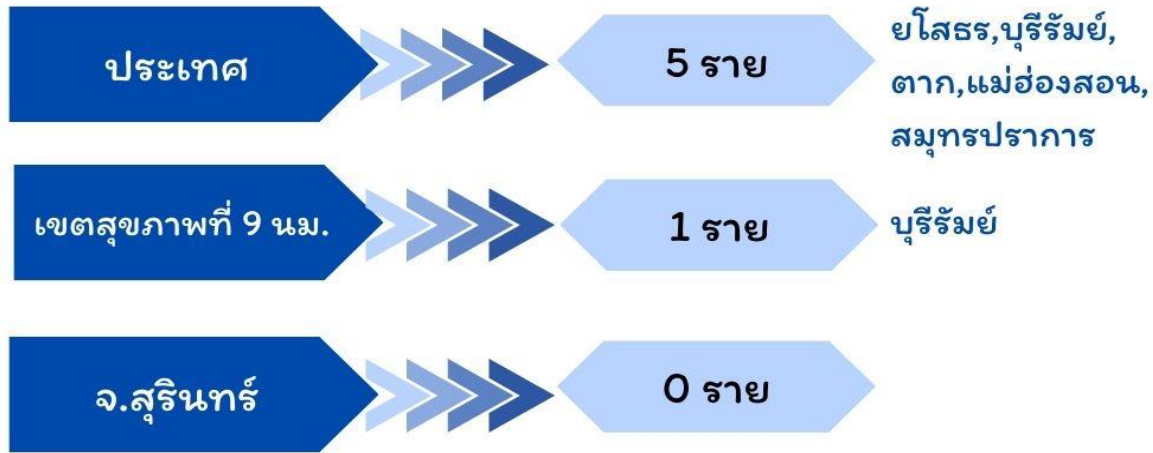
ลำดับ	หน่วยบริการ	กลุ่มเด็กอายุครบ 1 ปี										กลุ่มเด็กอายุครบ 2 ปี			อายุครบ 3 ปี		ครบ 5 ปี	
		BCG	HBV1	DTP1	DTP3	HBV3	Hib3	Polio3	IPV	MMR1	Rota	DTP4	Polio4	LAJE1	LAJE2	MMR2	DTP5	Polio5
1	รพ.สต.ณรงค์	85.71	85.71	100	85.71	85.71	85.71	85.71	100	71.43	100	80	80	100	54.55	90.91	50	50
2	รพ.สต.แจนแวน	100	100	100	100	100	100	100	100	90.91	100	82.35	82.35	94.12	80	90	57.14	57.14
3	รพ.สต.ตรวจ	80	80	80	80	80	70	70	50	80	70	77.78	77.78	100	81.82	100	64.71	64.71
4	รพ.สต.บ้านเกาะ ตรวจ ต.ตรวจ	100	100	100	100	100	100	100	100	90.91	90.91	100	100	100	71.43	100	94.44	94.44
5	รพ.สต.หนองม่วง	100	100	100	100	100	100	7.69	92.31	84.62	100	92.86	92.86	78.57	87.5	87.5	84.62	84.62
6	รพ.สต.ศรีสุข	64.29	64.29	71.43	71.43	71.43	35.71	78.57	64.29	64.29	57.14	77.78	72.22	83.33	70	90	50	50
7	รพ.ศรีนครินทร์	66.67	66.67	100	100	100	66.67	66.67	100	100	66.67	100	100	100	50	100	100	100
รวม		86.96	86.96	91.3	89.86	89.86	79.71	71.01	84.06	81.16	84.06	83.82	82.35	89.71	71.79	93.59	71.11	71.11



โรคพิษสุนัขบ้า

สถานการณ์โรคพิษสุนัขบ้า ปี 2567

สถานการณ์ผู้เสียชีวิตด้วยโรคพิษสุนัขบ้า



ที่มา : กรมควบคุมโรค ณ 16 ธ.ค.67

สถานการณ์โรคพิษสุนัขบ้าในสัตว์



เดือน ธ.ค. 67 → ไม่มีรายตรวจงานพบเชื้อโรคพิษสุนัขบ้าในสัตว์

ยอดสะสม ปี 2567 (1 ม.ค. - 16 ธ.ค. 67) → 15 ตย. (ร้อยละ 7.61 (15/197 ตย.))

ที่มา : thairabies.net ณ 16 ธ.ค.67

ขอความร่วมมือ

ทุกหน่วยงาน : ประชาสัมพันธ์ ให้ความรู้แก่ประชาชน เน้น

- “โรคพิษสุนัขบ้ามีอาการแล้วรักษาไม่หาย ตายทุกราย แต่สามารถป้องกันได้ด้วยการฉีดวัคซีน”

- เมื่อถูกสุนัข-แมวกัด/ข่วน/เลียแผล รับล้างแผลด้วยสบู่และน้ำสะอาดหลายๆ ครั้ง ใส่ยารักษาแผลสด และรีบไป พบแพทย์เพื่อรับวัคซีนป้องกันโรคโดยเร็วที่สุด

- หากพบสัตว์ที่มีอาการดุร้ายหรือตายผิดปกติ (โดยเฉพาะโคและกระบือ **ไม่ควรนำมารีบประทาน**) ให้รีบแจ้งเจ้าหน้าที่ปศุสัตว์เก็บตัวอย่างส่งตรวจหาเชื้อโรคพิษสุนัขบ้า (ไม่นำไปฝัง)

- หากเลี้ยงสุนัข-แมว ให้พาไปฉีดวัคซีนป้องกันโรคทุกปีๆ ละ 1 ครั้ง



ผลกระทบทางจิตใจ
บุคลากรเครียดสะสม
จาก ความจำเป็น
“ต้องฆ่าซ้ำ ๆ”

Set Zero

การใช้ Quick Win Solution ที่ไม่ยั่งยืน

ผลกระทบทางสังคม
“ความเมตตา”
“เจตนา”
ตามหลักพุทธศาสนา

CNVR-R

Zero by 30: the global strategic plan to end human deaths from dog-mediated rabies by 2030

(องค์การอนามัยโลก (WHO) องค์การโรคระบาดสัตว์ระหว่างประเทศ (OIE) และองค์การอาหารและเกษตรแห่งสหประชาชาติ (FAO))

ASEAN RABIES ELIMINATION STRATEGY 2016

(การป้องกันโรคพิษสุนัขบ้าในสัตว์ : การให้วัคซีน การควบคุมจำนวนสุนัข และการติดตามและควบคุมการเคลื่อนย้ายสัตว์)

หลักเกณฑ์พื้นที่ปลอดโรคพิษสุนัขบ้า ภายใต้ความร่วมมือ 3 กรม

(กรมควบคุมโรค (สธ.) กรมปศุสัตว์ กรมส่งเสริมการปกครองท้องถิ่น)

แนวทางการจัดการ จำนวนสุนัขและแมวจร ในพื้นที่โรงพยาบาล

CNVR-R

เพื่อป้องกัน Rabies อย่างยั่งยืน

- ### กลุ่ม LINE
- ประสานหน่วยงาน ปศ. อปท. ผู้ดูแลอาสาสมัคร (วัคซีนรายปี/ทำหมันเพิ่มเติม)
 - รับแจ้ง “จรหน้าใหม่”
 - รับแจ้งเมื่อพบผู้ทอดทิ้ง*/ถูกกัด**

Google Sheet
เพื่อสำรวจ/
ทะเบียน
(รูป,ประวัติวัคซีน)

Facebook
ประชาสัมพันธ์/
ให้ความรู้/ หาคณรับเลี้ยง

ฉีดวัคซีน
Vaccine

ทำหมัน
Neuter

ทะเบียน
Register

Incentive
บริจาคเพื่อ
ลดหย่อนภาษี
(เงิน,วัสดุอุปกรณ์)

ดูแลก่อน/ระหว่าง/หลัง

จับ
Capture



คุมพื้นที่
Release

กำหนดผู้ดูแล/
จุดให้อาหาร

**ฉีดวัคซีนป้องกันโรคพิษสุนัขบ้าให้กับผู้ถูกสุนัขจรและแมวจรในพื้นที่กีดทุกกรณี

* การทอดทิ้งสัตว์มีโทษปรับไม่เกิน 40,000บาท ตามพรบ. ป้องกันการทารุณกรรมและการจัดสวัสดิภาพสัตว์ พ.ศ. 2557 (มาตรา 23)

แจ้งปศุสัตว์จังหวัด/อำเภอเมื่อพบผู้ทอดทิ้งสัตว์ในพื้นที่เพื่อบังคับใช้กฎหมายอย่างจริงจัง

“เปลี่ยนทออดทิ้ง เป็นทำหมัน พร้อมฉีดวัคซีน”



The poster features the logo of the Ministry of Public Health and the Surin Provincial Public Health Office in the top left corner. The central graphic shows a red prohibition sign over silhouettes of a dog and a cat, with a syringe icon pointing towards them. Below this, the text reads: **#เปลี่ยน “ทออดทิ้ง” เป็น “ทำหมันพร้อมฉีดวัคซีน”#**. At the bottom, there is a cartoon illustration of a dog and a cat hugging.

กระทรวงสาธารณสุข
MINISTRY OF PUBLIC HEALTH

สำนักงานสาธารณสุขจังหวัดสุรินทร์
SURIN PROVINCIAL PUBLIC HEALTH OFFICE

#เปลี่ยน “ทออดทิ้ง” เป็น “ทำหมันพร้อมฉีดวัคซีน”#



เพื่อจังหวัดสุรินทร์ ที่ดีขึ้น

“ใส่หน้ากาก เว้นระยะห่าง หมั่นล้างมือ”





สำนักงานสาธารณสุขจังหวัดสุรินทร์

SURIN PROVINCIAL PUBLIC HEALTH OFFICE

โรคติดเชื้อไวรัสโคโรนา 2019 จังหวัดสุรินทร์

สำนักงานสาธารณสุขจังหวัดสุรินทร์



สถานการณ์ COVID-19 ในประเทศไทย

8 - 14 ธันวาคม 2567

จำนวนผู้ป่วยรักษาตัวในโรงพยาบาล (รายสัปดาห์)

+730

เฉลี่ยรายวัน จำนวน 104 ราย/วัน

จำนวนผู้เสียชีวิต (รายสัปดาห์)

+0

เฉลี่ยรายวัน จำนวน 0 ราย/วัน

ป่วยสะสม ตั้งแต่ 1 มกราคม 2567

44,548

ตั้งแต่ 1 มกราคม 2567 เสียชีวิตสะสม

220



สำนักงานสาธารณสุขจังหวัดสุรินทร์
Surin Provincial Health Office

ที่มา : ระบบเฝ้าระวังโรคทางระบาดวิทยาในรูปแบบดิจิทัล (DDS) สำนักงานสาธารณสุขจังหวัดสุรินทร์
ณ วันที่ 18 ธ.ค. 2567

สถานการณ์โรคติดต่อ ที่ต้องเฝ้าระวัง Covid-19 จังหวัดสุรินทร์ ระหว่างวันที่ 1 ม.ค. – 14 ธ.ค. 2567

ประเภท	ผู้ป่วย (คน)			เสียชีวิต (คน)		
	รายใหม่ สัปดาห์นี้ (8- 14 ธ.ค. 67)	สะสม (ตั้งแต่ 1 ม.ค. 67)	อัตรา/แสน ประชากร (สะสม)	รายใหม่ สัปดาห์นี้ (8- 14 ธ.ค. 67)	สะสม (ตั้งแต่ 1 ม.ค. 67)	อัตราป่วยตาย (ร้อยละ)
ผู้ป่วยใน (IPD)	+1	832	60.71	+0	10	0.10
ผู้ป่วยนอก (OPD)	+17	9,060	661.13			
รวมผู้ป่วยทั้งสิ้น	+18	9,892	721.85			

อำเภอ	ผู้ป่วยใน (IPD)			ผู้ป่วยนอก (OPD)			เสียชีวิต		
	รายใหม่	สะสม	อัตรา/ แสนประชากร (สะสม)	รายใหม่	สะสม	อัตรา/ แสนประชากร (สะสม)	รายใหม่	สะสม	อัตราป่วยตาย (ร้อยละ)
เมืองสุรินทร์		174	67.62	+7	2,948	1145.71		3	0.11
ชุมพลบุรี		86	121.42		159	224.48		1	0.44
ท่าตูม	+1	56	58.69	+3	795	833.25			
จอมพระ		72	122.90	+1	516	880.76		1	0.19
ปราสาท		140	91.82	+2	1,051	689.32			
กาบเชิง		61	101.56		248	412.89			
รัตนบุรี		9	9.77	+1	362	392.99		1	0.30
สนม		14	32.23		70	161.15			
ศีขรภูมิ		34	25.26	+1	234	173.83		3	1.35
สังขะ		67	51.21		649	496.06			
ลำดวน		10	32.16		350	1125.58			
ลำโรงาบ		48	91.27	+1	320	608.49		1	0.29
บัวเชด		20	48.19		303	730.05			
พนมดงรัก		11	29.04	+1	300	791.95			
ศรีณรงค์		17	36.38		69	147.67			
เขวาสินรินทร์		9	26.29		410	1197.64			
โนนทรายณ์		4	11.47		276	791.35			



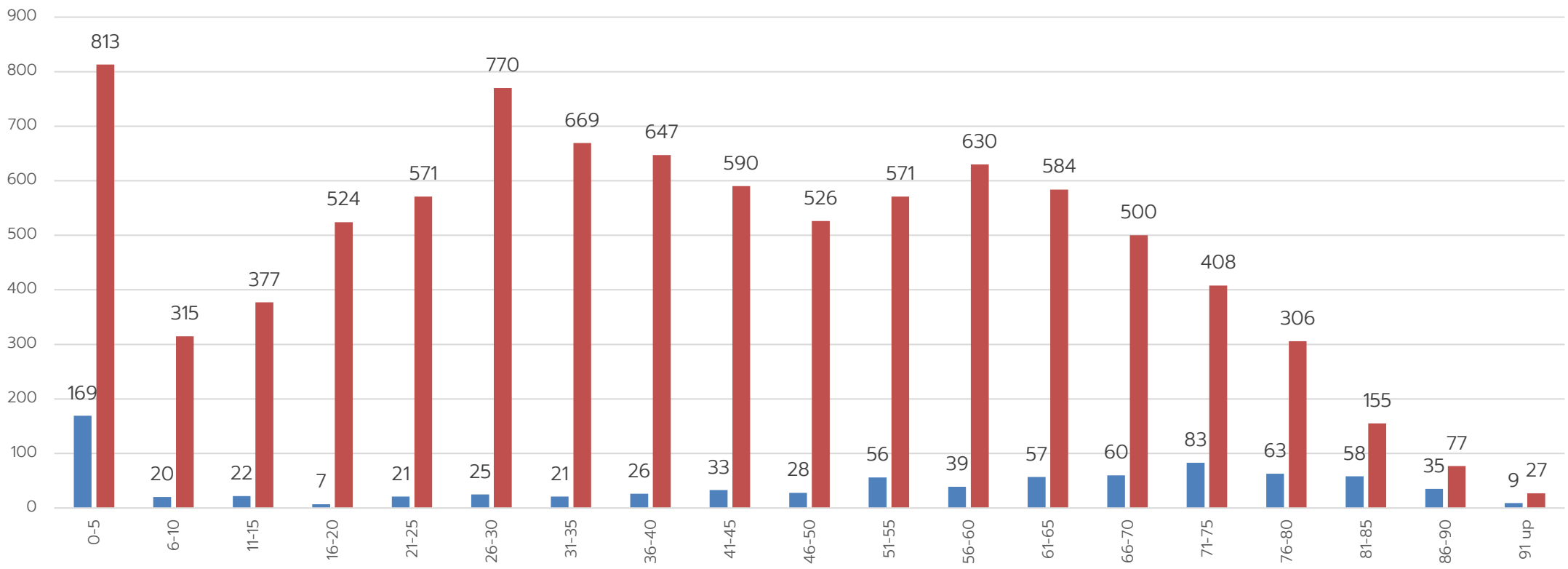
สำนักงานสาธารณสุขจังหวัดสุรินทร์
Surin Provincial Health Office

ที่มา : ระบบเฝ้าระวังโรคทางระบาดวิทยาในรูปแบบดิจิทัล (DDS) สำนักงานสาธารณสุขจังหวัดสุรินทร์ ณ วันที่ 18 ส.ค. 2567

สถานการณ์โรคติดต่อ ที่ต้องเฝ้าระวัง Covid-19 จังหวัดสุรินทร์ ระหว่างวันที่ 1 ม.ค. – 14 ธ.ค. 2567

ประเภท	ผู้ป่วย (คน)			เสียชีวิต (คน)		
	รายใหม่ สัปดาห์นี้ (8- 14 ส.ค. 67)	สะสม (ตั้งแต่ 1 ม.ค. 67)	อัตรา/แสน ประชากร (สะสม)	รายใหม่ สัปดาห์นี้ (8- 14 ส.ค. 67)	สะสม (ตั้งแต่ 1 ม.ค. 67)	อัตราป่วยตาย (ร้อยละ)
ผู้ป่วยใน (IPD)	+1	832	60.71	+0	10	0.10
ผู้ป่วยนอก (OPD)	+17	9,060	661.13			
รวมผู้ป่วยทั้งสิ้น	+18	9,892	721.85			

จำนวนผู้ป่วยจำแนกตามช่วงอายุ



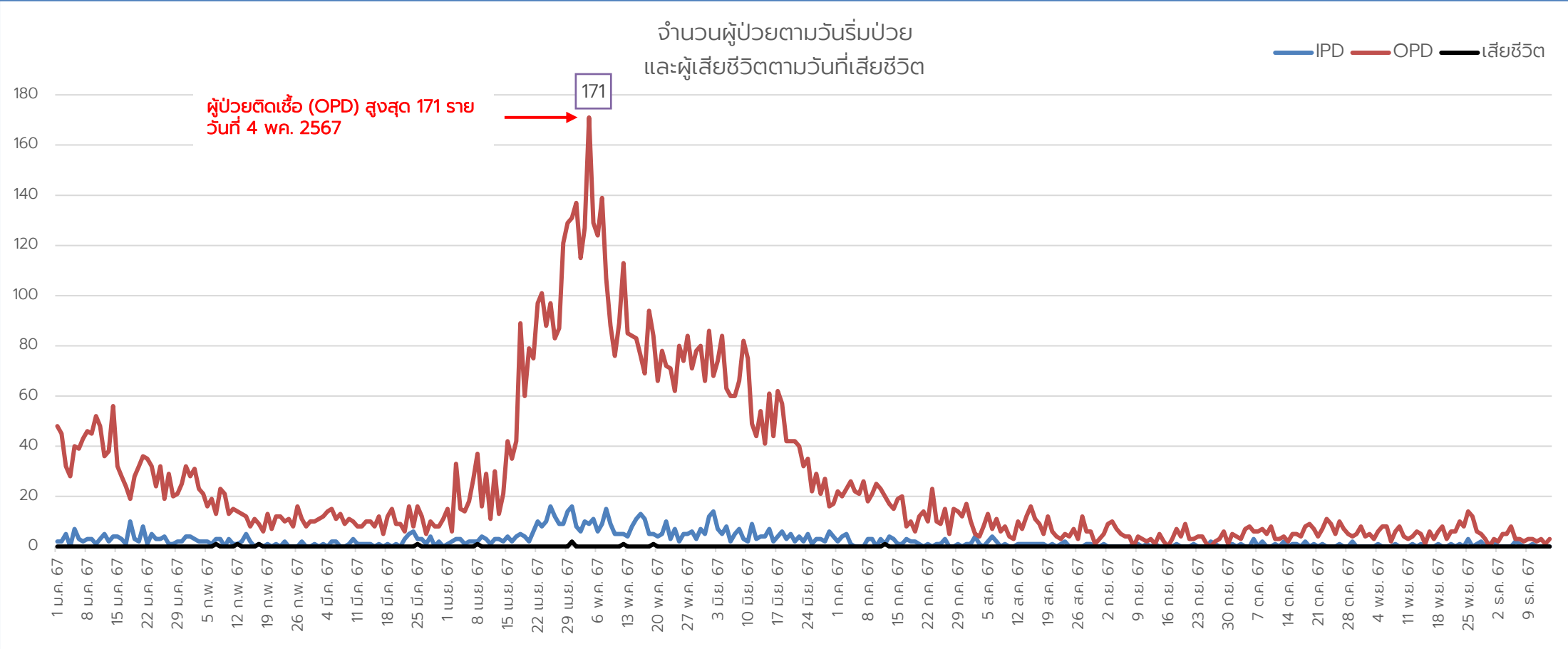


สำนักงานสาธารณสุขจังหวัดสุรินทร์
Surin Provincial Health Office

สถานการณ์โรคติดต่อ ที่ต้องเฝ้าระวัง Covid-19 จังหวัดสุรินทร์ ระหว่างวันที่ 1 ม.ค. – 14 ธ.ค. 2567

ที่มา : ระบบเฝ้าระวังโรคทางระบาดวิทยาในรูปแบบดิจิทัล (DDS) สำนักงานสาธารณสุขจังหวัดสุรินทร์ ณ วันที่ 18 ธ.ค. 2567

ประเภท	ผู้ป่วย (คน)			เสียชีวิต (คน)		
	รายใหม่ สัปดาห์นี้ (8- 14 ธ.ค. 67)	สะสม (ตั้งแต่ 1 ม.ค. 67)	อัตรา/แสน ประชากร (สะสม)	รายใหม่ สัปดาห์นี้ (8- 14 ธ.ค. 67)	สะสม (ตั้งแต่ 1 ม.ค. 67)	อัตราป่วยตาย (ร้อยละ)
ผู้ป่วยใน (IPD)	+1	832	60.71	+0	10	0.10
ผู้ป่วยนอก (OPD)	+17	9,060	661.13			
รวมผู้ป่วยทั้งสิ้น	+18	9,892	721.85			



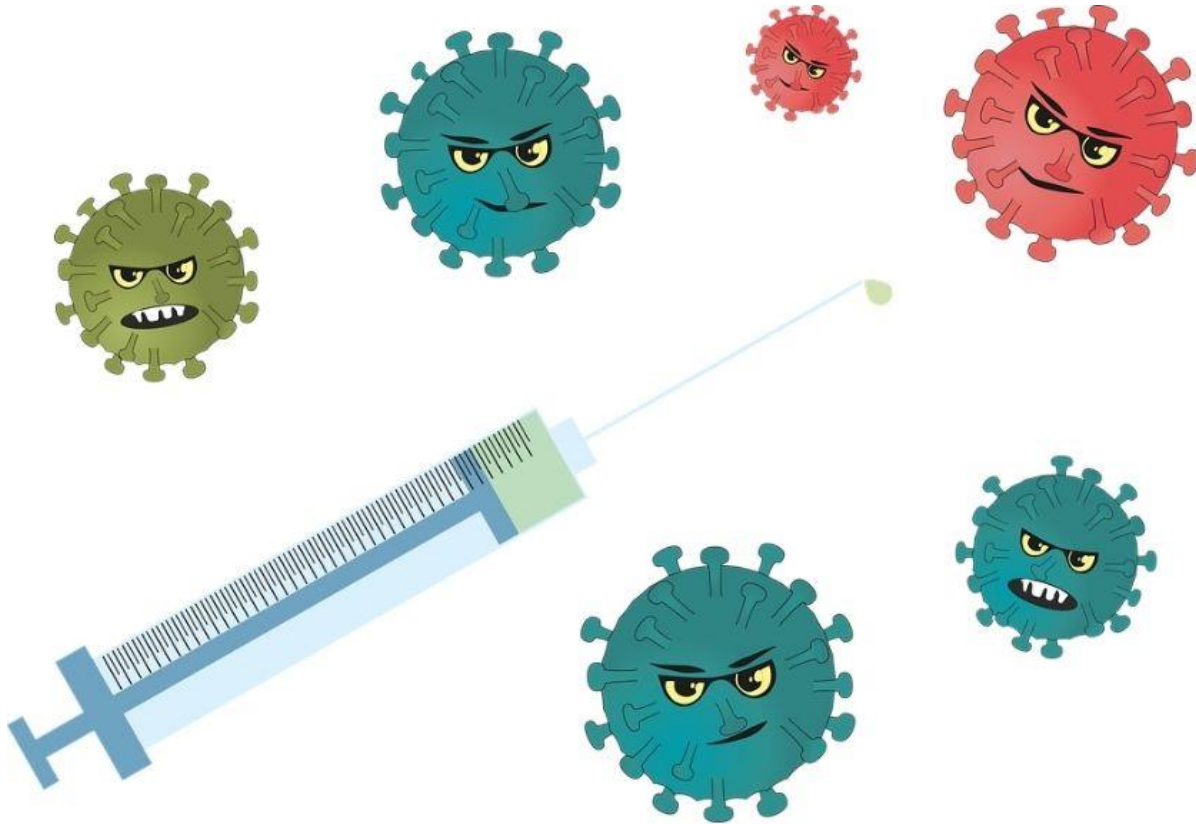
สรุปสถานการณ์และข้อเสนอแนะ โรคติดเชื้อไวรัสโคโรนา 2019

1. สถานการณ์จำนวนผู้ป่วย Covid-19 จังหวัดสุรินทร์ มีแนวโน้มคงที่ในระดับต่ำ สัปดาห์ระบาศปัจจุบัน (สัปดาห์ที่ 49 วันที่ 8 – 14 ธันวาคม 2567) ผู้ป่วยเพิ่มขึ้นเฉลี่ยวันละ 3 ราย
2. ตั้งแต่วันที่ 1 ม.ค. 67 มีรายงานผู้เสียชีวิต (Died from Covid-19) จำนวน 10 ราย (รายสุดท้ายเสียชีวิตเมื่อวันที่ 12 ก.ค. 2567)
3. มาตรการการป้องกันโรค เช่นเดียวกับโรคทางเดินหายใจอื่น ๆ เช่น ผู้ที่ป่วยควรสวมหน้ากากอนามัย และหลีกเลี่ยงการทำกิจกรรมร่วมกับผู้อื่น, ล้างมือบ่อย ๆ, ไม่ใช้เครื่องใช้ส่วนตัวร่วมกับผู้อื่น เป็นต้น
4. เผื่อระวังสถานการณ์ในชุมชน โรงเรียน ค่ายทหาร และการจัดกิจกรรมที่มีการรวมตัวของคนหมู่มาก ร่วมกับโรคทางเดินหายใจอื่น ๆ โดยเฉพาะหลังเทศกาลปีใหม่



สำนักงานสาธารณสุขจังหวัดสุรินทร์

SURIN PROVINCIAL PUBLIC HEALTH OFFICE

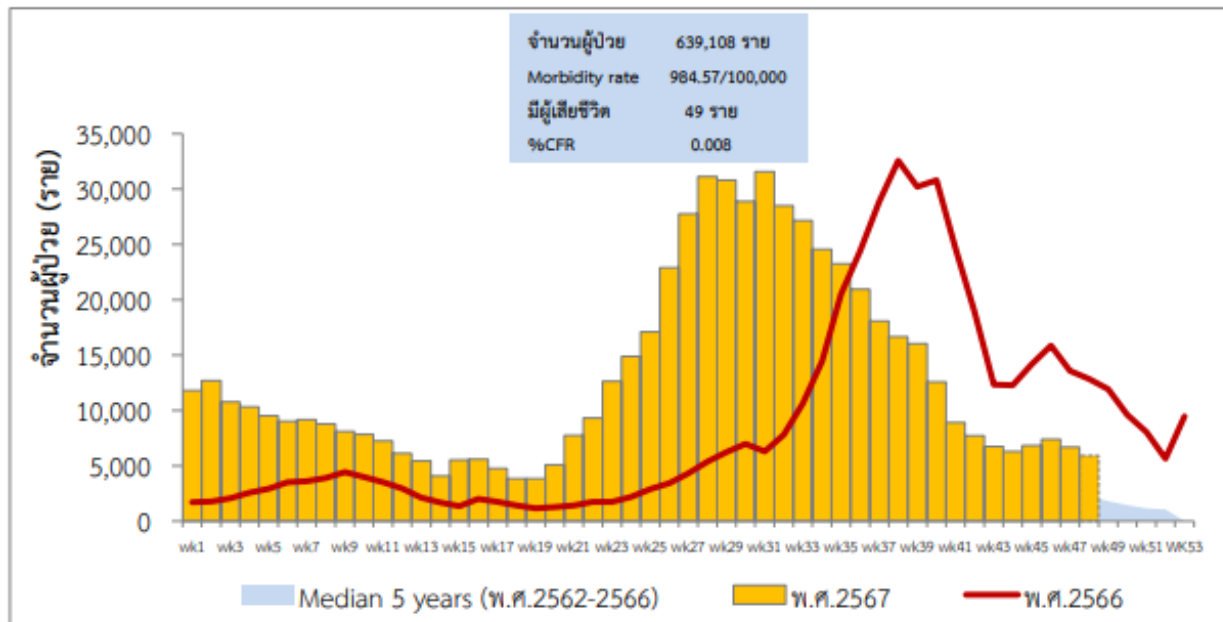


โรคไข้หวัดใหญ่ จังหวัดสุรินทร์

สำนักงานสาธารณสุขจังหวัดสุรินทร์

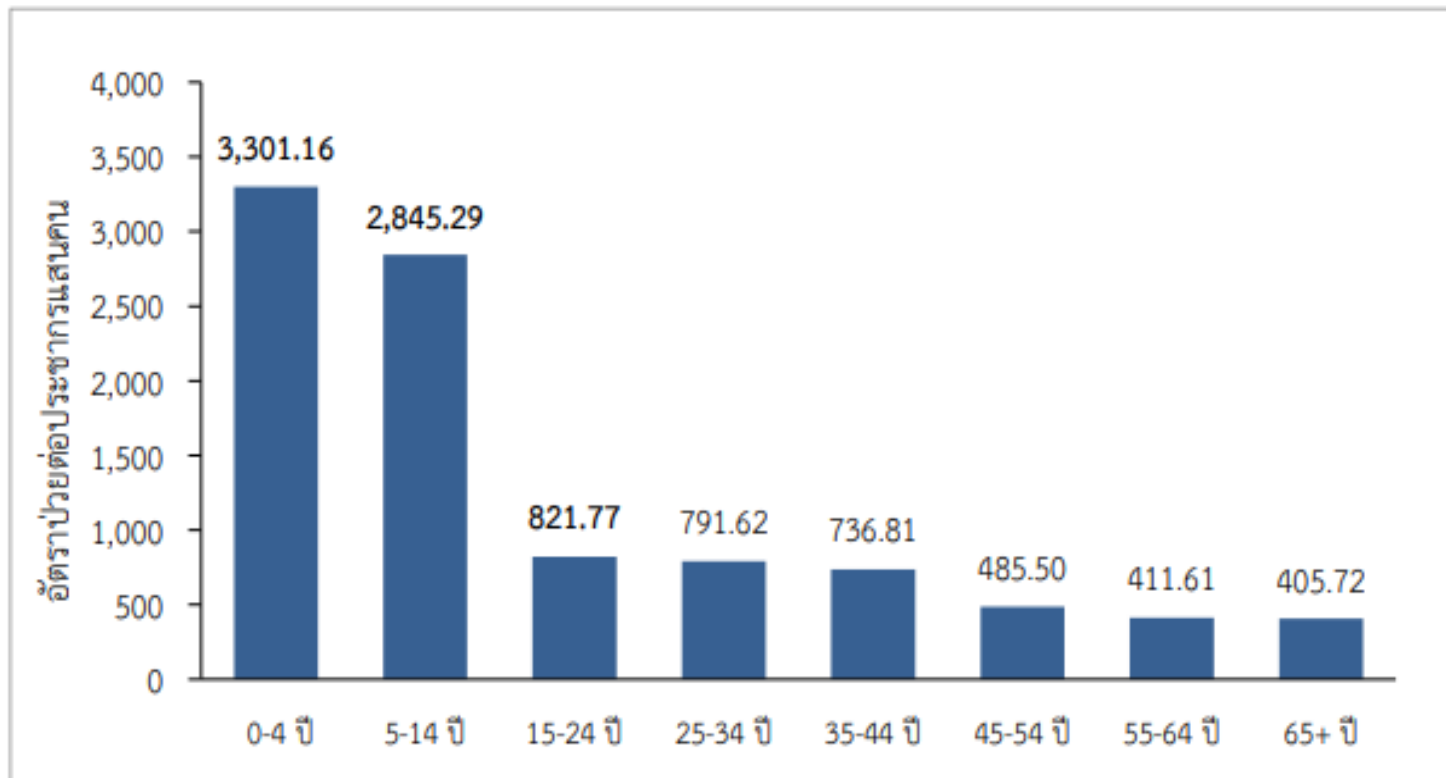
สถานการณ์ผู้ป่วยในประเทศไทย สัปดาห์ที่ 48 (1 - 7 ธ.ค. 67)

- ตั้งแต่วันที่ 1 มกราคม - 7 ธันวาคม 2567 มีรายงานผู้ป่วย 639,108 ราย อัตราป่วย 984.57 ต่อประชากรแสนคน มีรายงานผู้เสียชีวิต 49 ราย (นครราชสีมา 15 ราย สุราษฎร์ธานี 8 ราย กรุงเทพฯ 5 ราย พระนครศรีอยุธยา 3 ราย นครศรีธรรมราช สมุทรปราการ ชัยภูมิ และปทุมธานี จังหวัดละ 2 ราย สุโขทัย ภูเก็ต กาฬสินธุ์ พังงา ฉะเชิงเทรา กาญจนบุรี สิงห์บุรี อ่างทอง ลำปางและสระบุรี จังหวัดละ 1 ราย) อัตราป่วยตาย 0.008
- สัปดาห์นี้รายงานผู้ป่วยใช้หวัดใหญ่มีแนวโน้มคงที่ แต่ยังคงสูงกว่าค่ามัธยฐาน 5 ปีย้อนหลัง



สถานการณ์ผู้ป่วยในประเทศไทย สัปดาห์ที่ 48 (1 - 7 ธ.ค. 67)

- กลุ่มอายุที่พบสูงสุด 3 อันดับแรก คือ
 1. 0 – 4 ปี (3,301.16 ต่อแสนปชก.)
 2. 5 – 14 ปี (2,845.29 ต่อแสนปชก.)
 3. 15 – 24 ปี (821.77 ต่อแสนปชก.)



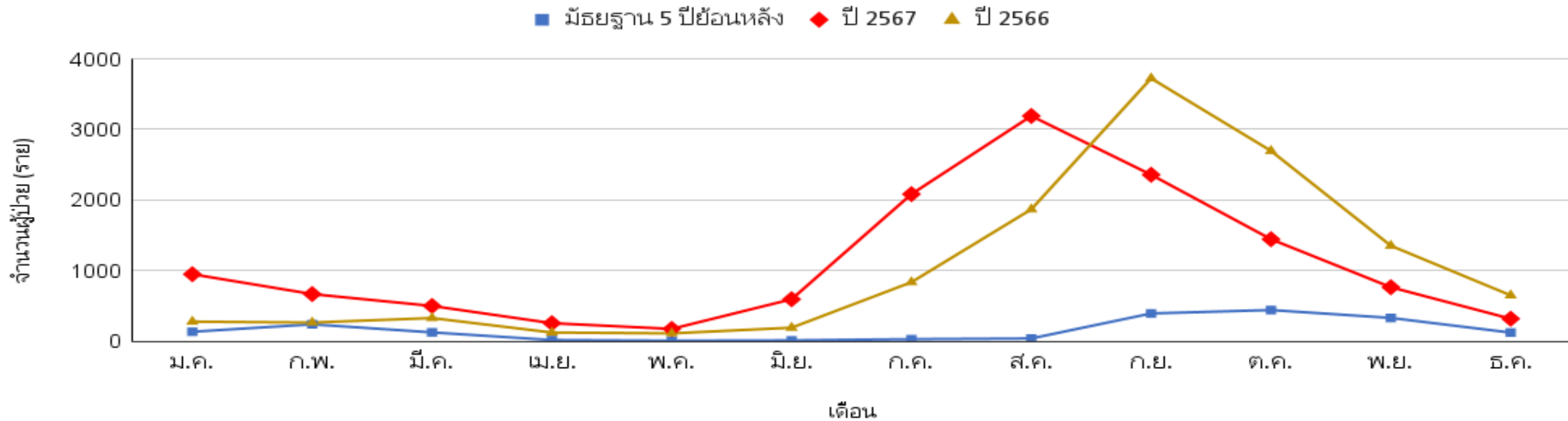
สถานการณ์ผู้ป่วยจังหวัดสุรินทร์ สัปดาห์ที่ 49 (8 – 14 ธ.ค. 67)

- ตั้งแต่วันที่ 1 มกราคม 2567 – 14 ธันวาคม 2567 สสจ.สุรินทร์ ได้รับรายงาน ผู้ป่วยโรคไข้หวัดใหญ่ จำนวนทั้งสิ้น 13,333 ราย คิดเป็นอัตราป่วย 927.94 ต่อแสนประชากร ไม่มีรายงาน ผู้เสียชีวิต
- อัตราส่วนเพศชายต่อเพศหญิง เท่ากับ 1 : 1.07
- จังหวัดสุรินทร์ อันดับที่ 2 ของเขต และอันดับที่ 27 ของประเทศ

อำเภอ	จำนวนผู้ป่วยสะสม	อัตราป่วยต่อแสนปชก.
เขวาสินรินทร์	667	1948.36
ท่าตูม	1,316	1379.32
โนนนารายณ์	422	1209.97
พนมดงรัก	448	1182.65
สังขะ	1493	1141.18
เมืองสุรินทร์	2,859	1111.12
ลำโรงทับ	568	1080.07
ลำดวน	335	1077.34
บัวเชด	418	1007.13
ศรีณรงค์	441	943.82
ศรีขรภูมิ	1,170	868.38
ปราสาท	1,216	797.53
จอมพระ	424	723.72
รัตนบุรี	617	669.82
สนม	259	596.27
กาบเชิง	313	521.10
ชุมพลบุรี	367	518.15
จ.สุรินทร์	13,333	972.94

สถานการณ์ผู้ป่วยจังหวัดสุรินทร์ สัปดาห์ที่ 49 (8 - 14 ธ.ค. 67)

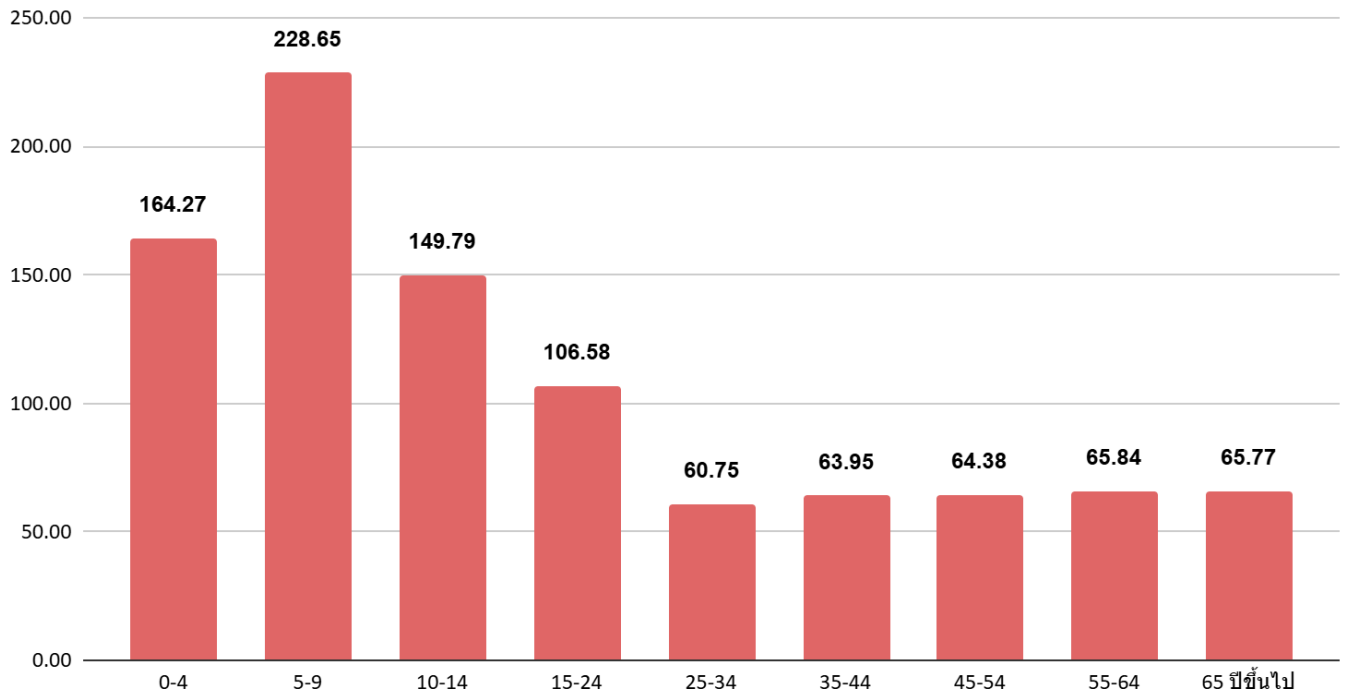
จำนวนผู้ป่วยด้วยโรคไข้หวัดใหญ่ จำแนกรายเดือน จ.สุรินทร์ เปรียบเทียบข้อมูลปี 2567 กับค่ามัธยฐาน 5 ปี ย้อนหลัง



สถานการณ์ผู้ป่วยจังหวัดสุรินทร์ สัปดาห์ที่ 49 (8 - 14 ธ.ค. 67)

อัตราป่วยโรคไขหวัดใหญ่ จำแนกตามกลุ่มอายุ จ.สุรินทร์
ตั้งแต่วันที่ 1 มกราคม - 14 ธันวาคม 2567

- กลุ่มอายุที่พบสูงสุด 3 อันดับแรก คือ
 1. 5-9 ปี (228.65 ต่อแสนปชก.)
 2. 0-4 ปี (164.27 ต่อแสนปชก.)
 3. 10-14 ปี (149.79 ต่อแสนปชก.)



สรุปสถานการณ์และข้อเสนอแนะ โรคไข้หวัดใหญ่

1. สถานการณ์ผู้ป่วยจังหวัดสุรินทร์ ปี 2567 พบว่าผู้ป่วยมีแนวโน้มลดลง แต่สูงกว่าค่ามัธยฐาน 5 ปีย้อนหลัง ยังไม่มีรายงานผู้เสียชีวิต
2. เน้นประชาสัมพันธ์ให้ประชาชนกลุ่มเสี่ยง โดยเฉพาะกลุ่มเปราะบาง เข้ารับการฉีดวัคซีนป้องกันโรคไข้หวัดใหญ่ประจำปี
3. มาตรการการป้องกันโรค เช่นเดียวกับโรคทางเดินหายใจอื่น ๆ เช่น ผู้ที่ป่วยควรสวมหน้ากากอนามัย และหลีกเลี่ยงการทำกิจกรรมร่วมกับผู้อื่น, ล้างมือบ่อย ๆ, ไม่ใช้เครื่องใช้ส่วนตัวร่วมกับผู้อื่น เป็นต้น
4. เฝ้าระวังสถานการณ์ในชุมชน โรงเรียน ค่ายทหาร และการจัดกิจกรรมที่มีการรวมตัวของคนหมู่มาก ร่วมกับโรคทางเดินหายใจอื่น ๆ โดยเฉพาะหลังเทศกาลปีใหม่

การติดตามการดำเนินงานควบคุมโรค กรณีพบการระบาดของโรคเชื้อไวรัสซิกาจังหวัดสุรินทร์

ผู้ป่วยสงสัยหรือผู้ป่วยยืนยันที่มีความเชื่อมโยงทางระบาดวิทยาเป็นเวลา 4 wk. ต่อเนื่อง ในตำบลเดียวกัน

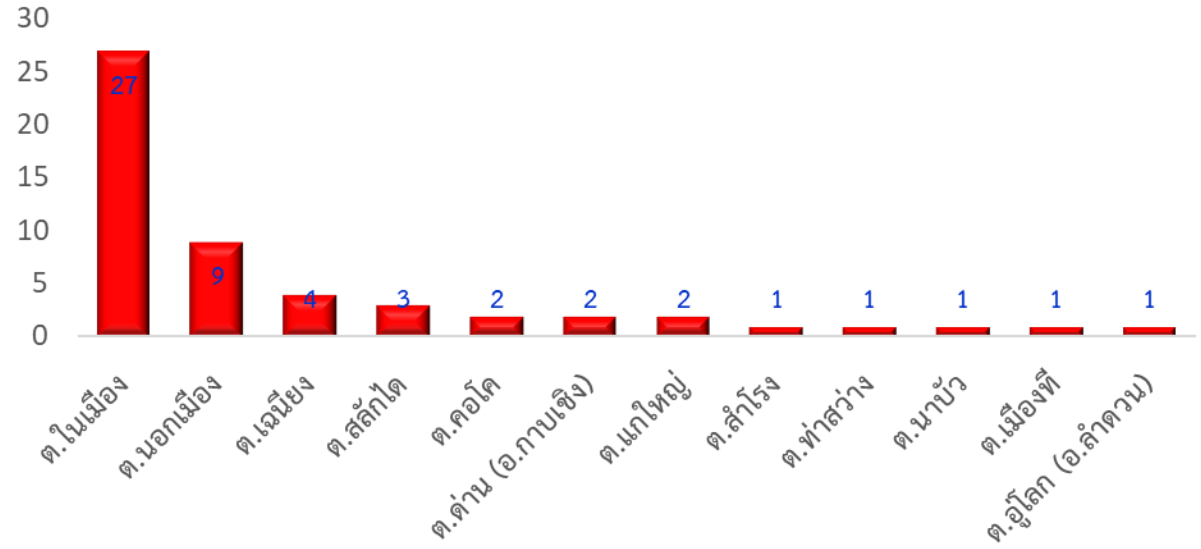


เข้าเกณฑ์การสอบสวนโรคระดับจังหวัด (DCIR)



ประกอบด้วย

- ▶ สสจ. สุรินทร์ (สอบสวน / ค้นหาผู้ป่วยเพิ่มเติม)
- ▶ ศตม. ที่ 9.3 สุรินทร์ (สำรวจ HI / CI , เก็บตัวอย่างยุงพาหะ / สํารวจวัสดุความพร้อมใช้ในการควบคุมโรค)
- ▶ ทีม CDCU อำเภอ ร่วมออกดำเนินการฯ



ผลตรวจทางห้องปฏิบัติการ

หญิงตั้งครรภ์ 116 ราย

ไม่พบเชื้อ 114 ราย

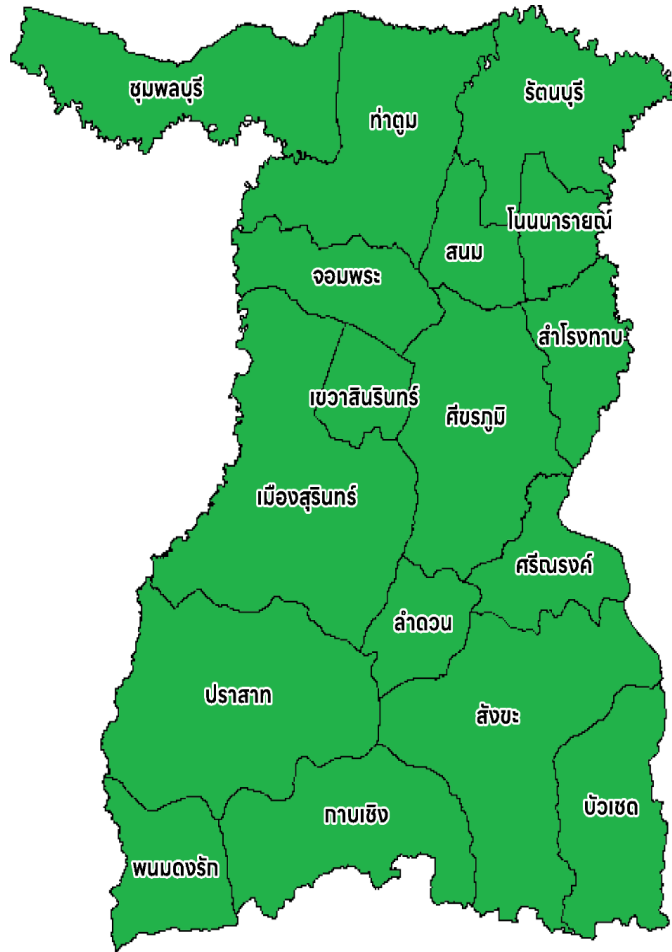
พบเชื้อ (PUI) มีอาการ 2 ราย

หญิงตั้งครรภ์

2 ราย

**ผู้ป่วยรายแรก เริ่มป่วย 29 ส.ค.67
**ผู้ป่วยรายสุดท้าย เริ่มป่วย 10 ธ.ค.67

พื้นที่เข้าเกณฑ์เปิด EOC ระดับอำเภอของโรคไข้เลือดออก จังหวัดสุรินทร์ (wk.37-40)



ตำบลเข้าเกณฑ์ระดับอำเภอ หมายถึง

ตำบลที่มีรายงานผู้ป่วยโรคไข้เลือดออกเกินกว่าค่ามัธยฐาน 5 ปีย้อนหลังในช่วง 4 สัปดาห์ล่าสุด **และ** มีการระบาดต่อเนื่องมากกว่า 28 วัน (พบผู้ป่วยรายใหม่ต่อเนื่องกัน โดยวันที่พบผู้ป่วยแต่ละรายทิ้งระยะกันไม่เกิน 28 วัน และยังคงควบคุมโรคไม่ได้)

ไม่พบอำเภอเข้าเกณฑ์เปิด EOC

พบอำเภอเสี่ยง 6 อำเภอ ได้แก่ อ.ชุมพลบุรี อ.จอมพระ อ.เววาสรินทร์ อ.ปราสาท อ.พนมดงรัก และ อ.กาบเชิง ร้อยละ 35.29
อำเภอที่ไม่เข้าเกณฑ์การระบาด 11 อำเภอ ร้อยละ 64.71

อำเภอที่ดำเนินการเปิด EOC

- ▶ อำเภอบัวเชด (ระบาด) wk.13,14 29 เม.ย.67
- ▶ อำเภอท่าตูม (ระบาด) wk.14 8 พ.ค.67
- ▶ อำเภอกาบเชิง (ระบาด) wk.18 - wk.35 4 ก.ค.67, 6 ส.ค.67

แบ่งระดับสีพื้นที่เข้าเกณฑ์เปิด EOC ของโรคไข้เลือดออกระดับอำเภอ

- เข้าเกณฑ์เปิด EOC (มีตำบลเข้าเกณฑ์ระบาด > 25.00 %)
- เสี่ยง (มีตำบลเข้าเกณฑ์ระบาด 10.01 - 25.00 %)
- ไม่ระบาด (มีตำบลเข้าเกณฑ์ระบาด ≤ 10 %)



จุดเน้นโรคไข้เลือดออก ปี 2568

AEDES 12 เดือน

A

Assessment

สนับสนุน ติดตามและประเมินผล
ตามมาตรการ และคืนข้อมูล

E

Establish network

สร้างความร่วมมือกับเครือข่ายในการสำรวจทำลายแหล่ง
เพาะพันธุ์ลูกน้ำยุงลาย, มาตรการ 3-3-1 และการใช้สารทากันยุง

D

Diagnosis

ใช้ Dengue NS1, รพ. มี Dengue Checkpoint
ใช้ Dengue chart, ทำ dead case conf. ทุกрай

E

E-communication

สื่อสารความเสี่ยงให้เข้าถึงกลุ่มเป้าหมาย
และประเมินการรับรู้

S

System

พัฒนาระบบการแจ้งเตือนก่อนการระบาด
และการติดตามประเมินผล



เป้าหมาย : ลดอัตราป่วย และอัตราป่วยตายจากโรคไข้เลือดออก

1. จำนวนผู้ป่วยโรคไข้เลือดออกไม่เกิน 70,000 ราย
2. อัตราป่วยตายโรคไข้เลือดออกภาพรวม และจังหวัดที่มีรายงานผู้เสียชีวิต ไม่เกินร้อยละ 0.09

4 เน้น

การเฝ้าระวังโรคและยุงพาหะ

สำรวจทำลายแหล่งลูกน้ำยุงลายให้มี
ค่า HI, CI น้อยกว่า ร้อยละ 5 โดยมี
การติดตามผลผ่าน SMART อสม.

การตอบโต้และควบคุมยุงพาหะ

ควบคุมโรคได้ตามมาตรการ 3-3-1 และ
มีคุณภาพตามมาตรฐานวิชาการ
และการใช้สารทากันยุง

การวินิจฉัยรักษา

รพ. สต. ตรวจผู้ป่วยสงสัยติดเชื้อ
ไข้เลือดออกทุกรายด้วย NS1
ไม่น้อยกว่า 150,000 ราย

การสื่อสารความเสี่ยง

สื่อสารความเสี่ยงให้ร้านขายยาและ
สถานบริการทางการแพทย์จ่ายยา NSAIDs

แผนการดำเนินงานไตรมาส 1

- วางแผนและขับเคลื่อนการดำเนินงานตามมาตรการและการติดตามประเมินผล
- จัดทำแนวทางการปฏิบัติงานด้านโรคติดต่อฯ โดยยุงลายร่วมกับ อปท. และเครือข่ายในระดับพื้นที่
- ขับเคลื่อนการดำเนินงานเฝ้าระวัง ป้องกัน ควบคุมโรคติดต่อฯ โดยยุงลาย ร่วมกับหน่วยงานภาคีเครือข่าย ประจำปี 2568

การประเมินความเสี่ยง

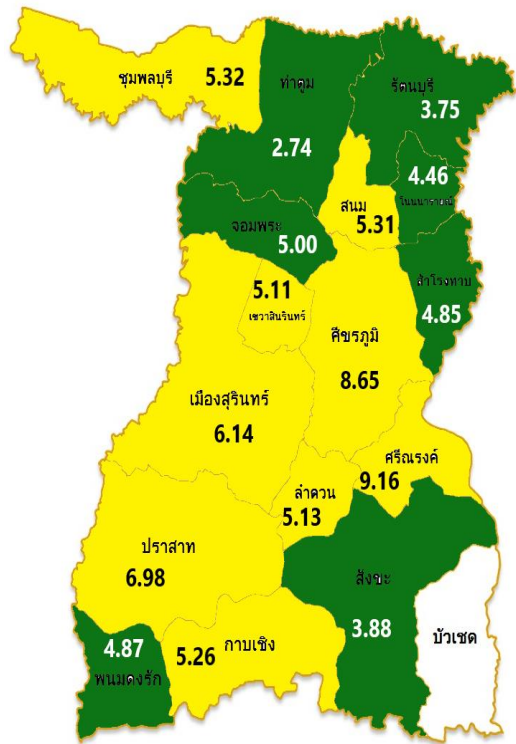
จากข้อมูลรายงานผู้ป่วยโรคใช้เลือดออก และข้อมูลจากการดำเนินงานในพื้นที่เป้าหมาย
จังหวัดสุรินทร์ มีความเสี่ยงระดับปานกลาง เนื่องจาก

- ▶ ข้อมูลจำนวนผู้ป่วยสะสม พบว่า ปี 67 พบว่า มีจำนวนผู้ป่วยน้อยกว่า จำนวนผู้ป่วยสะสม ปี 2566 และมัธยฐาน 5 ปีย้อนหลัง ในช่วงเวลาเดียวกัน เมื่อเทียบกับฤดูกาลระบาด
- ▶ ผลการสุ่มสำรวจจุกน้ำยุงลาย โดย ศตม.9.3 สุรินทร์ ในเป้าหมาย 9 ในปีงบประมาณ 2567 มีค่าดัชนีจุกน้ำยุงลาย ทั้งในชุมชนและสถานที่ 7ร ส่วนใหญ่ไม่ผ่านเกณฑ์ที่กำหนด
- ▶ หลายพื้นที่ ยังมีการใช้สารเคมีเชิงเดี่ยว ในการพ่นกำจัดยุงลายตัวเต็มวัย และบางพื้นที่ ยังมีข้อจำกัดในการใช้ทรายกำจัดจุกน้ำยุงลาย

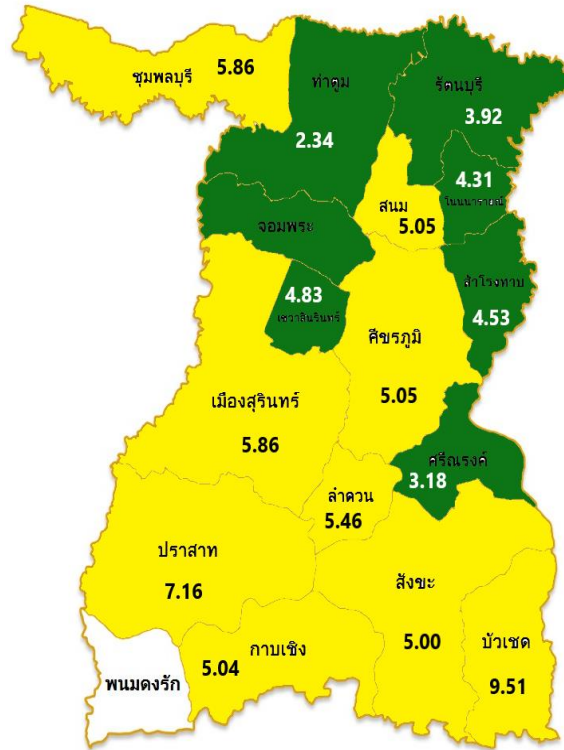
แสดงค่าดัชนีลูกน้ำยุงลาย ค่า HI (House Index) ในชุมชนของจังหวัดสุรินทร์

จิตอาสาพัฒนาสิ่งแวดล้อมเพื่อกำจัดแหล่งเพาะพันธุ์ยุงลาย

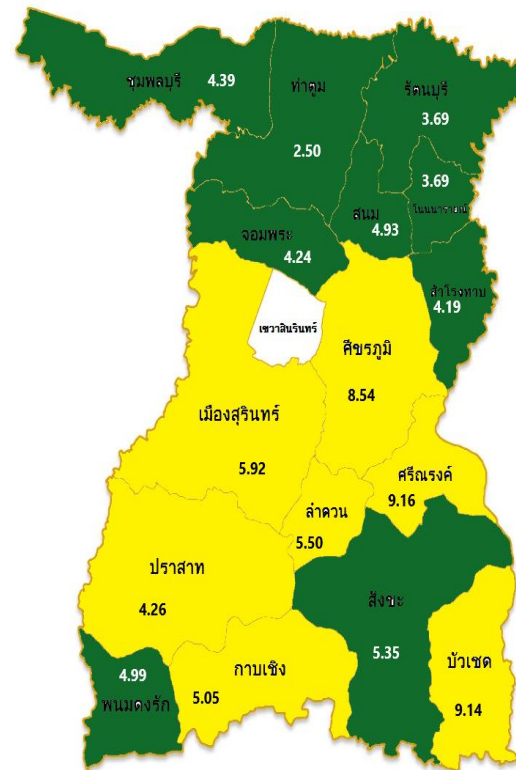
สัปดาห์ที่ 46
(17 – 23 พ.ย.67)



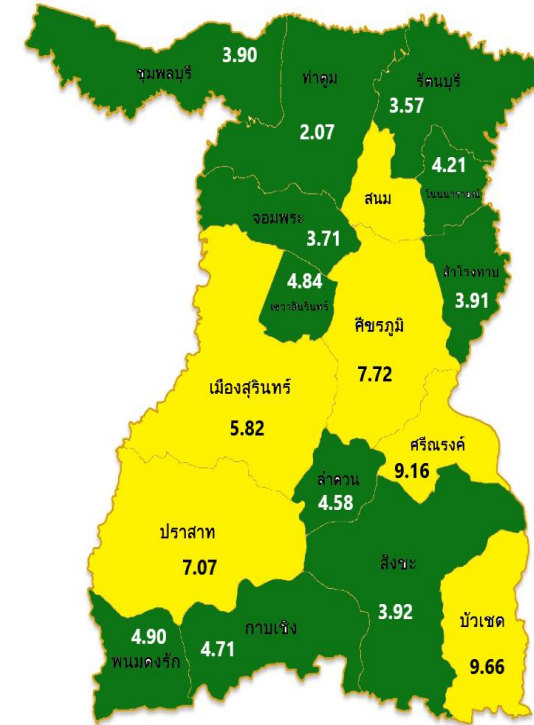
สัปดาห์ที่ 47
(24 – 30 พ.ย.67)



สัปดาห์ที่ 48
(1 – 7 ธ.ค.67)



สัปดาห์ที่ 49
(8 – 14 ธ.ค.67)



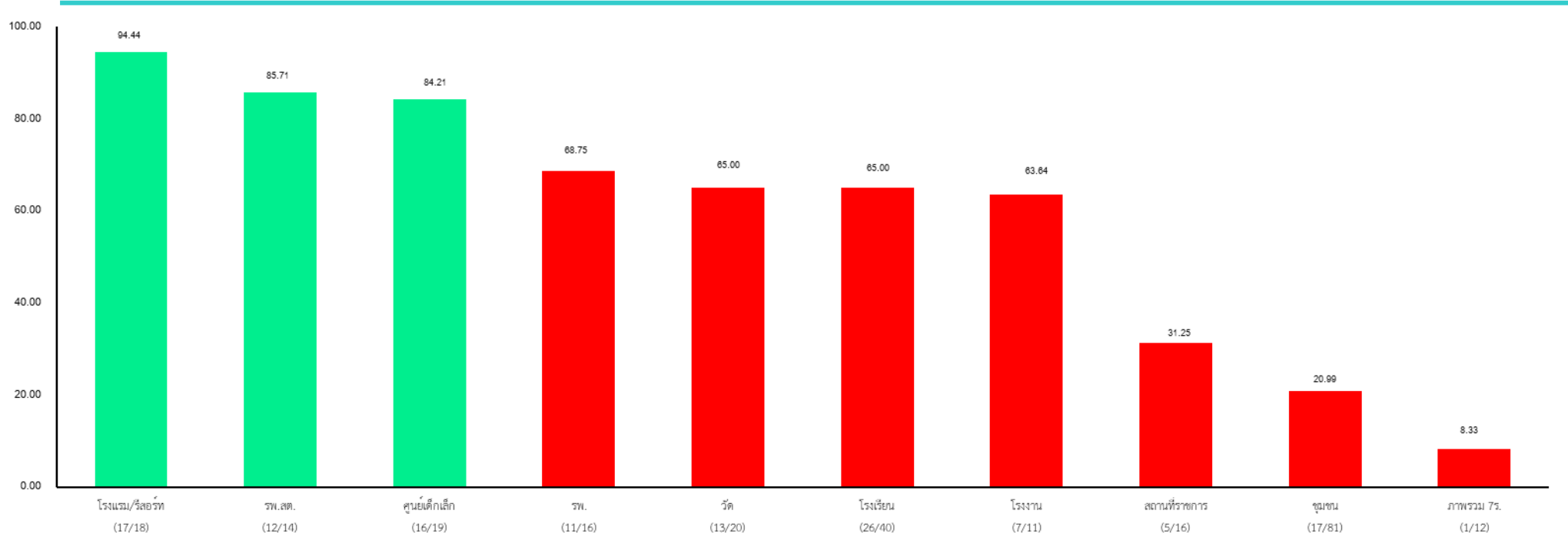
ไม่พบข้อมูล

ค่า HI < 5

ค่า HI 5-10

ค่า HI > 10

แผนภูมิแสดง ร้อยละของค่าดัชนีลูกน้ำยุงลายที่ผ่านเกณฑ์มาตรฐาน ในพื้นที่อำเภอเป้าหมาย ตามการพยากรณ์โรค และในพื้นที่ระบาด จังหวัดสุรินทร์ ปีงบประมาณ 2567 (ข้อมูลระหว่าง วันที่1ตุลาคม 2566–13 ธันวาคม 2567)



เกณฑ์มาตรฐานค่าดัชนีลูกน้ำยุงลาย

ชุมชน (โรงเรียน) : HI < 5 | โรงเรียน/ศูนย์เด็กเล็ก/รพ./บ้านพัก รพ./รพ.สต. : CI = 0 | วัด/สถานที่ราชการ/โรงแรม/โรงงาน : CI < 5

ภาพรวมค่าดัชนีลูกน้ำยุงลายในสถานที่ 7ร. แต่ละอำเภอ จะผ่านเป้าหมายก็ต่อเมื่อ

- ชุมชน (โรงเรียน) และ โรงเรียน/ศูนย์เด็กเล็ก และ รพ./บ้านพัก รพ./รพ.สต. ต้องผ่านเกณฑ์มาตรฐานค่าดัชนีลูกน้ำยุงลาย **ทั้งหมด** และ
- วัด/สถานที่ราชการ/โรงแรม/โรงงาน ต้องผ่านเกณฑ์มาตรฐานค่าดัชนีลูกน้ำยุงลาย **อย่างน้อย 1 สถานที่**