



สำนักงานสาธารณสุขจังหวัดสุรินทร์  
SURIN PROVINCIAL PUBLIC HEALTH OFFICE

# สถานการณ์โรคติดต่อที่เฝ้าระวังในจังหวัดสุรินทร์

โดย

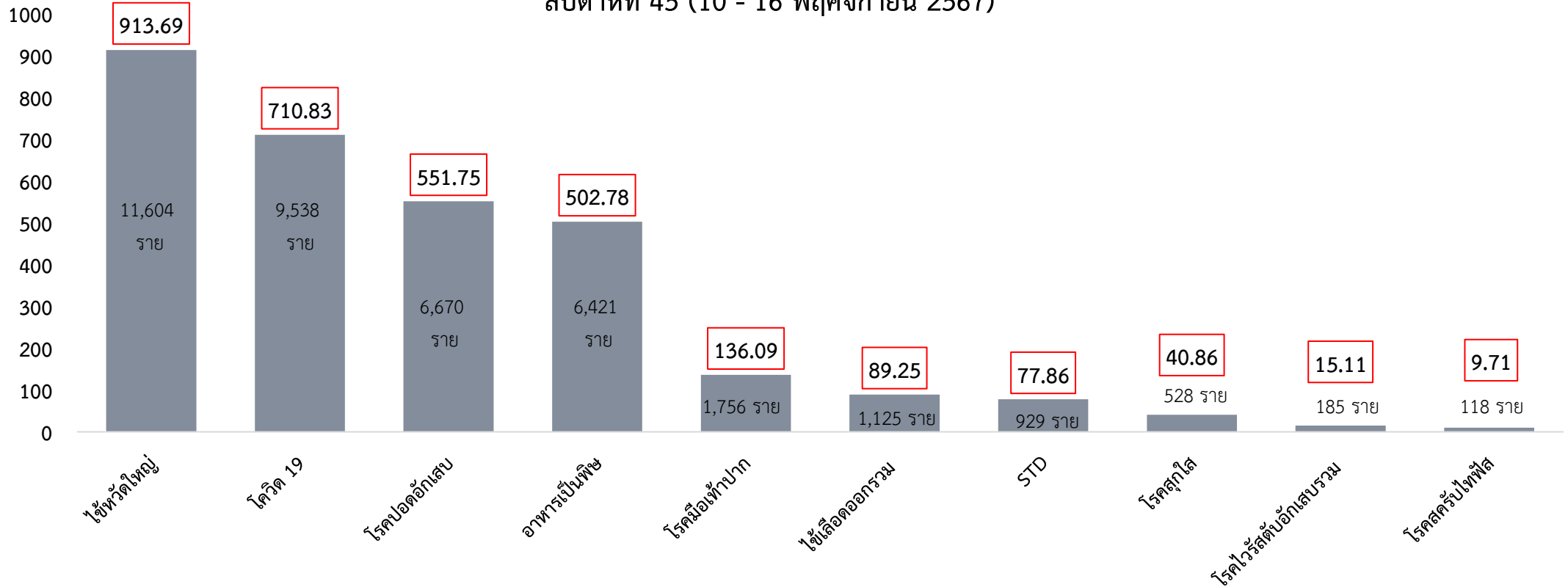
กลุ่มงานควบคุมโรคติดต่อ

29 พฤศจิกายน 2567

# 10 อันดับโรคที่มีอัตราป่วยต่อประชากรแสนคนสูงสุด จังหวัดสุรินทร์

อัตราป่วยต่อประชากรแสนคน

10 อันดับโรคติดต่อที่ต้องเฝ้าระวัง จังหวัดสุรินทร์  
สัปดาห์ที่ 45 (10 - 16 พฤศจิกายน 2567)





สำนักงานสาธารณสุขจังหวัดสุรินทร์

SURIN PROVINCIAL PUBLIC HEALTH OFFICE



# โรคติดเชื้อไวรัสโคโรนา 2019 จังหวัดสุรินทร์

สำนักงานสาธารณสุขจังหวัดสุรินทร์



สำนักงานสาธารณสุขจังหวัดสุรินทร์  
Surin Provincial Health Office

# สถานการณ์โรคติดต่อ ที่ต้องเฝ้าระวัง Covid-19 จังหวัดสุรินทร์

ระหว่างวันที่ 1 ม.ค. – 16 พ.ย. 2567

ที่มา : ระบบเฝ้าระวังโรคทางระบาดวิทยาในรูปแบบดิจิทัล (DDS) สำนักงานสาธารณสุขจังหวัดสุรินทร์ ณ วันที่ 20 พ.ย. 2567

ประเภท	ผู้ป่วย (คน)			เสียชีวิต (คน)		
	รายใหม่ สัปดาห์นี้ (10- 16 พ.ย. 67)	สะสม (ตั้งแต่ 1 ม.ค. 67)	อัตรา/แสน ประชากร (สะสม)	รายใหม่ สัปดาห์นี้ (10- 16 พ.ย. 67)	สะสม (ตั้งแต่ 1 ม.ค. 67)	อัตราป่วยตาย (ร้อยละ)
ผู้ป่วยใน (IPD)	+2	812	59.07	+0	10	0.11
ผู้ป่วยนอก (OPD)	+36	8,916	648.64			
รวมผู้ป่วยทั้งสิ้น	+38	9,728	707.71			

อำเภอ	ผู้ป่วยใน (IPD)			ผู้ป่วยนอก (OPD)			เสียชีวิต		
	รายใหม่	สะสม	อัตรา/แสนประชากร (สะสม)	รายใหม่	สะสม	อัตรา/แสนประชากร (สะสม)	รายใหม่	สะสม	อัตราป่วยตาย (ร้อยละ)
เมืองสุรินทร์		170	66.07	+20	2,900	1,127.05		3	0.11
ชุมพลบุรี		85	120.01	+1	154	217.43		1	0.44
ท่าตูม		52	54.50	+3	778	815.44			
จอมพระ		67	114.36	+4	500	853.45		1	0.19
ปราสาท	+1	138	90.51	+4	1,042	683.41			
กาบเชิง		60	99.89		244	406.23			
รัตนบุรี		8	8.68		359	389.73		1	0.30
สนม		13	29.93		70	161.15			
ศีขรภูมิ		34	25.26	+1	227	168.63		3	1.35
สังขะ		67	51.21	+1	631	482.31			
ลำดวน		10	32.16		345	1,109.50			
ลำโรงเก่า		48	91.27		322	612.30		1	0.29
บัวเชด		19	45.78	+1	295	710.77			
พนมดงรัก		11	29.04	+1	299	789.31			
ศรีณรงค์		17	36.38		68	145.53			
เขวาสินรินทร์	+1	9	26.29		408	1,191.80			
โนนารายณ์		4	11.47		274	785.62			

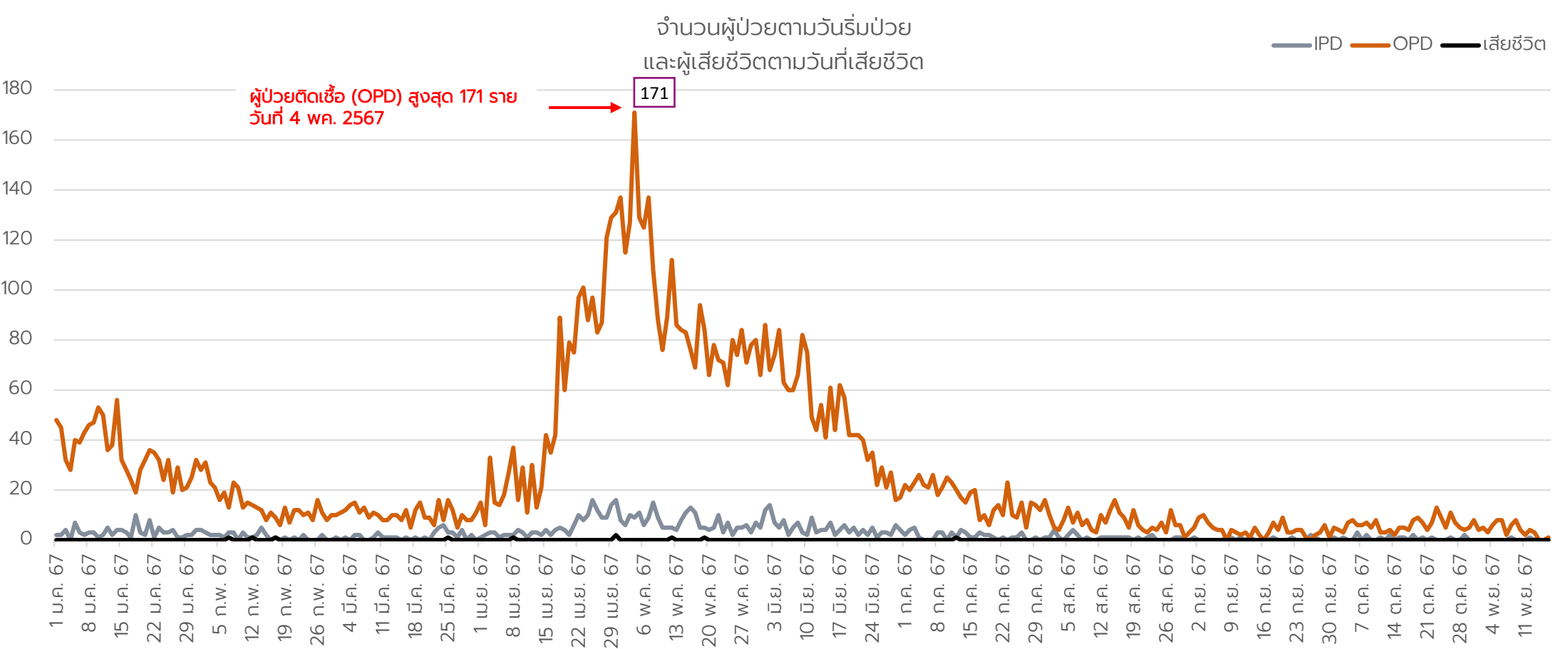


สำนักงานสาธารณสุขจังหวัดสุรินทร์  
Surin Provincial Health Office

# สถานการณ์โรคติดต่อ ที่ต้องเฝ้าระวัง Covid-19 จังหวัดสุรินทร์ ระหว่างวันที่ 1 ม.ค. - 16 พ.ย. 2567

ที่มา : ระบบเฝ้าระวังโรคทางระบาดวิทยาในรูปแบบดิจิทัล (DDS) สำนักงานสาธารณสุขจังหวัดสุรินทร์ ณ วันที่ 20 พ.ย. 2567

ประเภท	ผู้ป่วย (คน)			เสียชีวิต (คน)		
	รายใหม่ สัปดาห์นี้ (10- 16 พ.ย. 67)	สะสม (ตั้งแต่ 1 ม.ค. 67)	อัตรา/แสน ประชากร (สะสม)	รายใหม่ สัปดาห์นี้ (10- 16 พ.ย. 67)	สะสม (ตั้งแต่ 1 ม.ค. 67)	อัตราป่วยตาย (ร้อยละ)
ผู้ป่วยใน (IPD)	+2	812	59.07	+0	10	0.11
ผู้ป่วยนอก (OPD)	+36	8,916	648.64			
รวมผู้ป่วยทั้งสิ้น	+38	9,728	707.71			



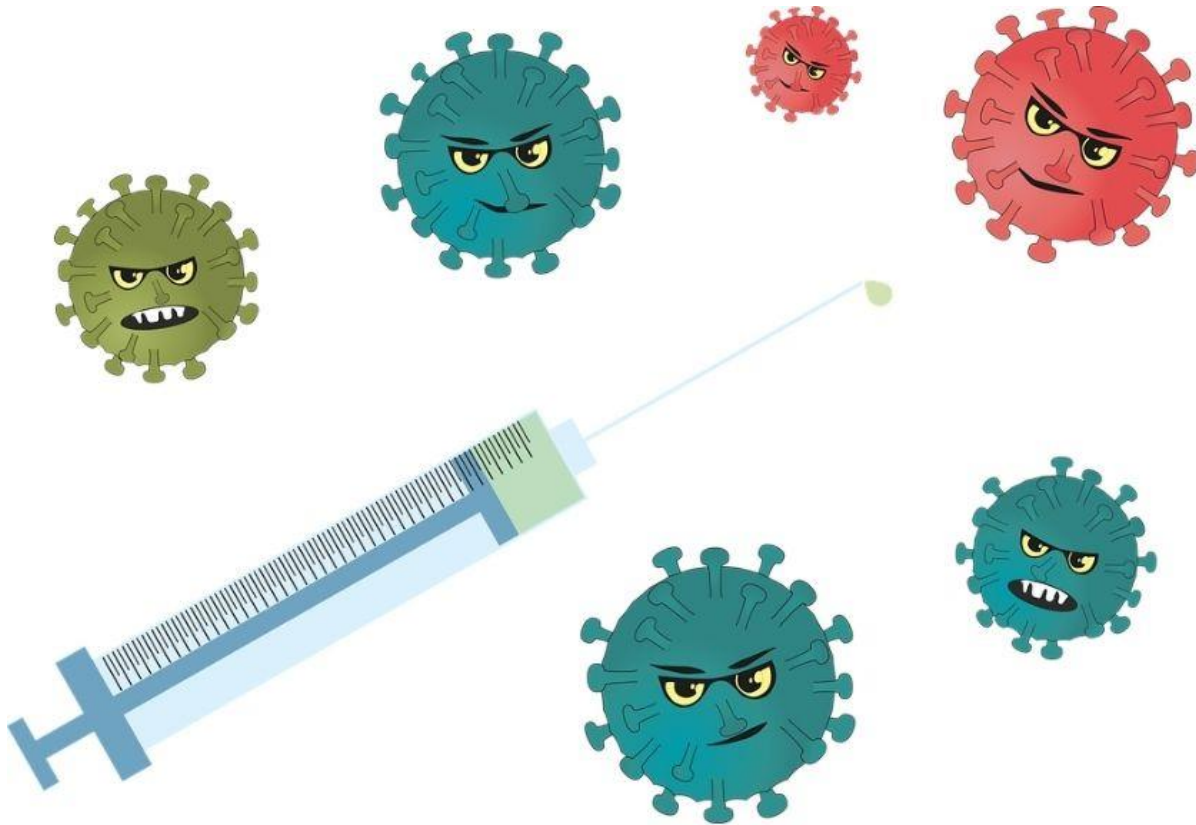
# สรุปสถานการณ์และข้อเสนอแนะ โรคติดเชื้อไวรัสโคโรนา 2019

1. สถานการณ์จำนวนผู้ป่วย Covid-19 จังหวัดสุรินทร์ มีแนวโน้มลดลงตั้งแต่สัปดาห์ระบาคที่ 18 (5 – 11 พฤษภาคม 2567) เป็นต้นมา สัปดาห์ระบาคปัจจุบัน (สัปดาห์ที่ 45 วันที่ 10 – 16 พฤศจิกายน 2567) ผู้ป่วยเพิ่มขึ้นเฉลี่ยวันละ 5 ราย
2. ตั้งแต่วันที่ 1 ม.ค. 67 มีรายงานผู้เสียชีวิต (Died from Covid-19) จำนวน 10 ราย (รายสุดท้ายเสียชีวิตเมื่อวันที่ 12 ก.ค. 2567)
3. มาตรการการป้องกันโรค เช่นเดียวกับโรคทางเดินหายใจอื่น ๆ เช่น ผู้ที่ป่วยควรสวมหน้ากากอนามัย และหลีกเลี่ยงการทำกิจกรรมร่วมกับผู้อื่น, ล้างมือบ่อย ๆ, ไม่ใช้เครื่องใช้ส่วนตัวร่วมกับผู้อื่น เป็นต้น
4. เผื่อระวังสถานการณ์ในชุมชน โรงเรียน ค่ายทหาร และการจัดกิจกรรมที่มีการรวมตัวของคนหมู่มาก เช่น กิจกรรมส่งท้ายปีเก่า ต้อนรับปีใหม่ ร่วมกับโรคทางเดินหายใจอื่น ๆ



สำนักงานสาธารณสุขจังหวัดสุรินทร์

SURIN PROVINCIAL PUBLIC HEALTH OFFICE

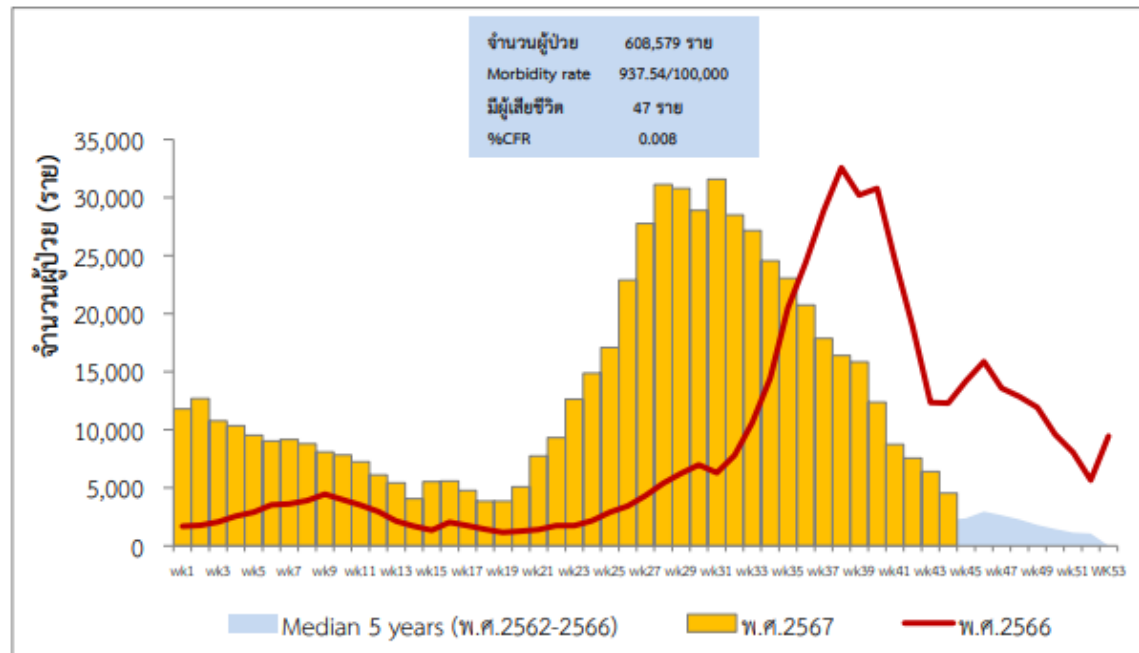


# โรคใช้หวัดใหญ่ จังหวัดสุรินทร์

สำนักงานสาธารณสุขจังหวัด  
สุรินทร์

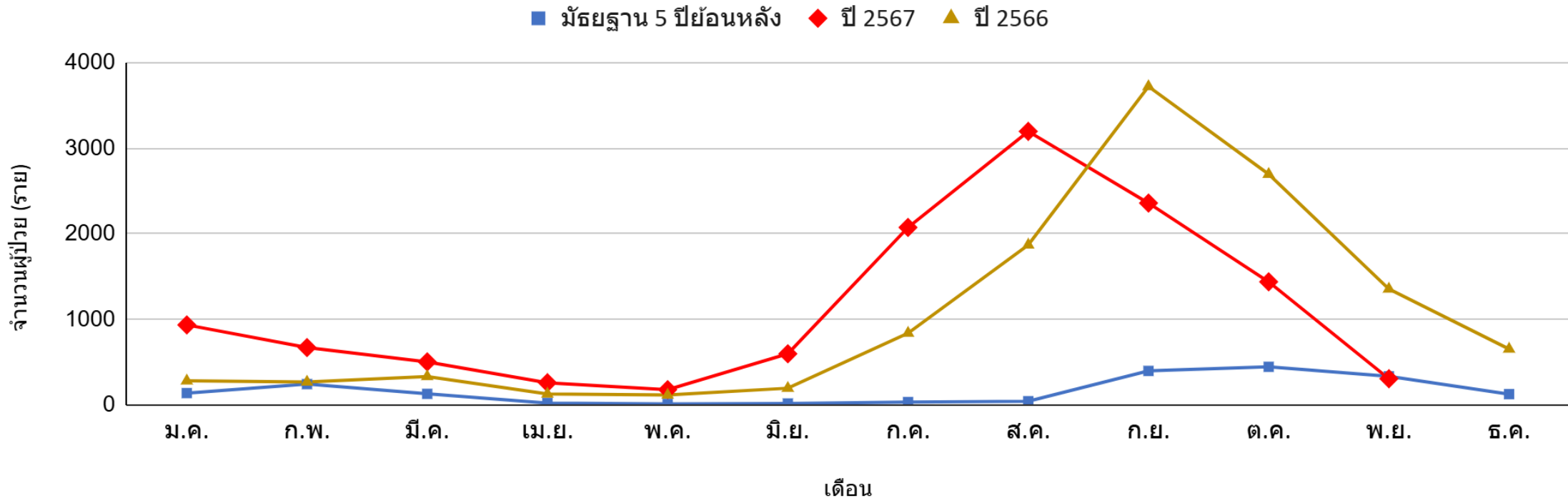
# สถานการณ์ผู้ป่วยในประเทศไทย สัปดาห์ที่ 44 (3 - 9 พ.ย. 67)

- ตั้งแต่วันที่ 1 มกราคม – 9 พฤศจิกายน 2567 มีรายงานผู้ป่วย 608,579 ราย อัตราป่วย 937.54 ต่อประชากรแสนคน มีรายงานผู้เสียชีวิต 47 ราย (นครราชสีมา 14 ราย สุราษฎร์ธานี 8 ราย กรุงเทพฯ 5 ราย พระนครศรีอยุธยา 3 ราย นครศรีธรรมราช สมุทรปราการ ชัยภูมิ และปทุมธานี จังหวัดละ 2 ราย สุโขทัย ภูเก็ต กาฬสินธุ์ พังงา ฉะเชิงเทรา กาญจนบุรี สิงห์บุรี อ่างทองและลำปาง จังหวัดละ 1 ราย) อัตราป่วยตาย 0.008
- สัปดาห์นี้รายงานผู้ป่วยใช้หวัดใหญ่มีแนวโน้มลดลง แต่ยังคงสูงกว่าค่ามัธยฐาน 5 ปีย้อนหลัง



# สถานการณ์ผู้ป่วยจังหวัดสุรินทร์ สัปดาห์ที่ 45 (10 - 16 พ.ย. 67)

จำนวนผู้ป่วยด้วยโรคไขหวัดใหญ่ จำแนกรายเดือน จ.สุรินทร์ เปรียบเทียบข้อมูลปี 2567 กับค่ามัธยฐาน 5 ปี ย้อนหลัง



# เป้าหมายการค้นหาและขึ้นทะเบียนผู้ป่วยวัณโรค

จังหวัดสุรินทร์ ปี 2568 จำแนกรายอำเภอ

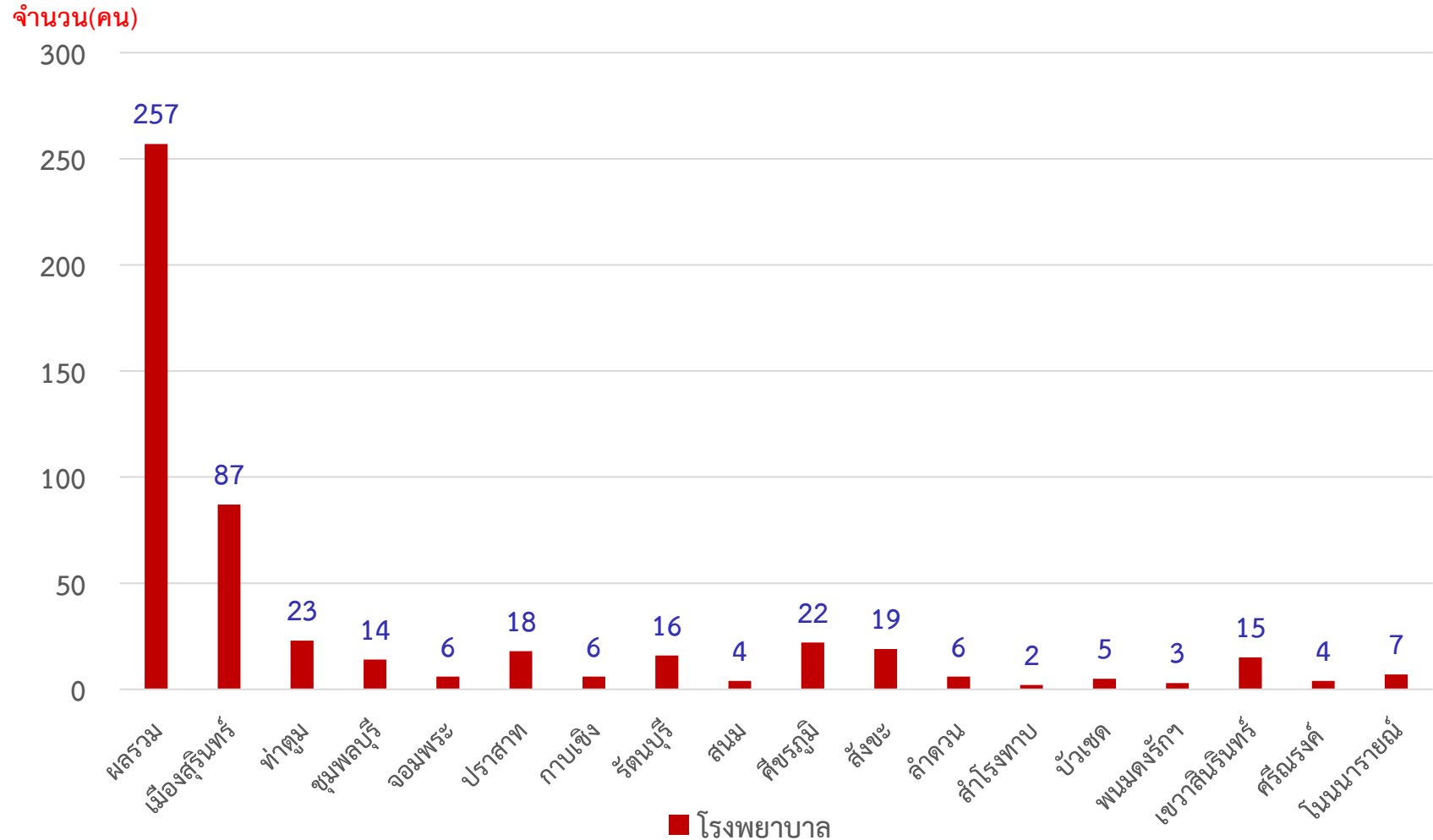
เป้าหมาย  $\geq 90\%$  ของ 157/แสนปชก.

อำเภอ	ประชากรกลางปี (คน)	เป้าหมายการค้นหา (คน)
เมืองสุรินทร์	257308	404
ชุมพลบุรี	70829	111
ท่าตูม	95409	150
จอมพระ	58586	92
ปราสาท	152470	239
กาบเชิง	60065	94
รัตนบุรี	92114	145
สนม	43437	68
ศีขรภูมิ	134618	211
สังขะ	130830	205
ลำดวน	31095	49
สำโรงทาบ	52589	83
บัวเชด	41504	65
พนมดงรัก	37881	59
ศรีณรงค์	46725	73
เขวาสินรินทร์	34234	54
โนนนารายณ์	34877	55
<b>รวม</b>	<b>1,372,910</b>	<b>2,157</b>

**\*\*ปรับเปลี่ยนเป้าหมาย**  
จากเดิม155/แสนประชากร  
เป็น 157/แสนประชากร  
(จากที่ประชุมกองวัณโรค 4พย.67)

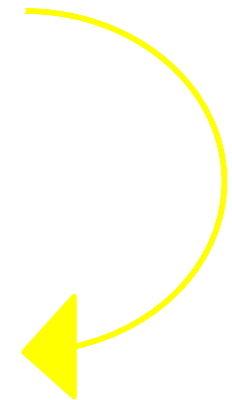
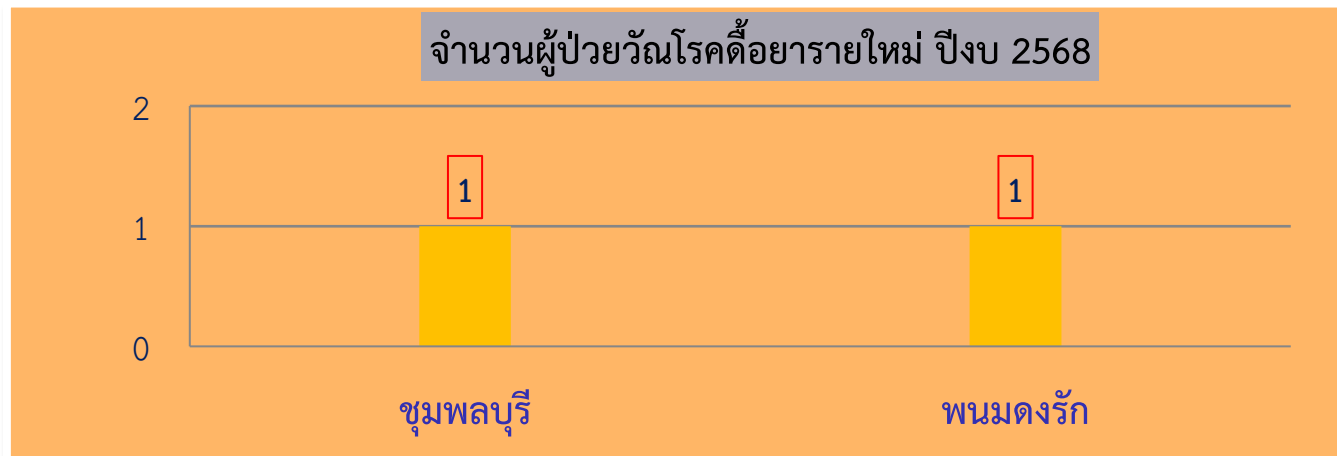
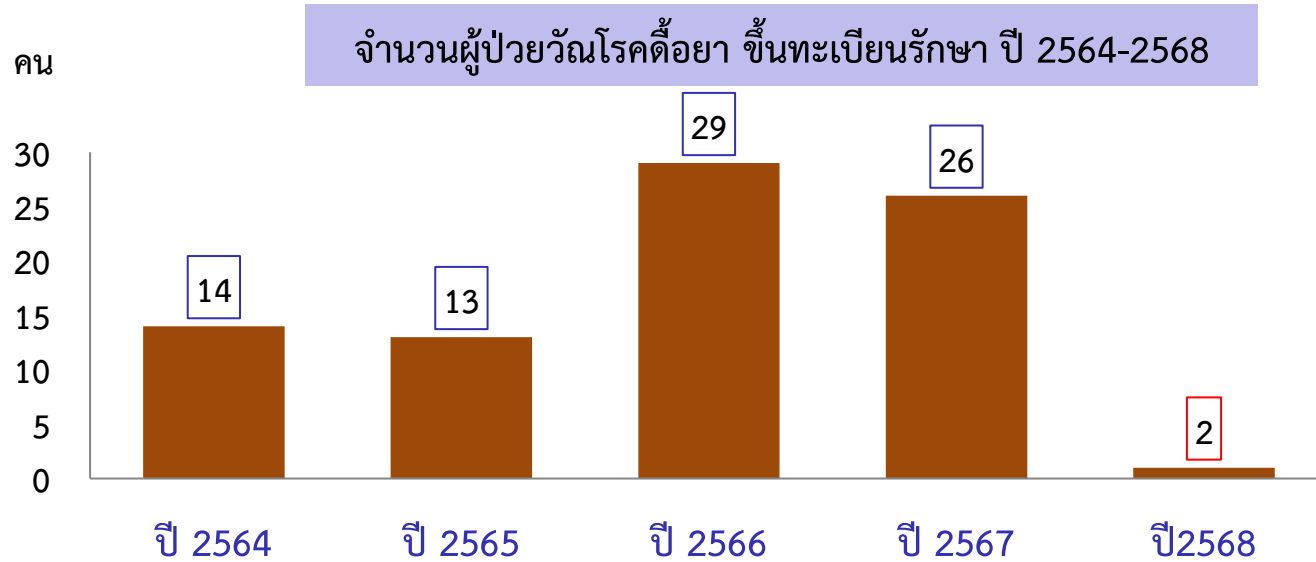
# จำนวนผู้ป่วยวัณโรคปอดรายใหม่ (ต.ค.67-ธ.ค.67)

## จำแนกรายอำเภอ



# ผู้ป่วยวัณโรคดื้อยา ( RR-TB, MDR-TB, Pre-XDR, XDR-TB )

จังหวัดสุรินทร์ ปี 2564-2568





โรคติดต่อ นำโดย ยุงลาย จังหวัดสุรินทร์

เดือน พฤศจิกายน พ.ศ.2567

สำนักงานสาธารณสุขจังหวัดสุรินทร์

# สถานการณ์โรคไข้เลือดออกจังหวัดสุรินทร์

**ประเทศ** ผู้ป่วยจำนวน = 94,831 ราย อัตราป่วย 143.31 (แสนประชากร) เสียชีวิต 75 ราย

(เขต 9 จำนวนผู้ป่วยเสียชีวิต นครราชสีมา 3 ราย บุรีรัมย์ 3 ราย และชัยภูมิ 3 ราย สุรินทร์ 1 ราย)

อันดับที่ 4 ของเขต อันดับที่ 54 ของประเทศ

## ผู้ป่วยสะสม

จำนวน

1,223

↑ +25

ราย

อัตราป่วย

89.25

ต่อแสนประชากร

## เสียชีวิต

จำนวน

1

ราย

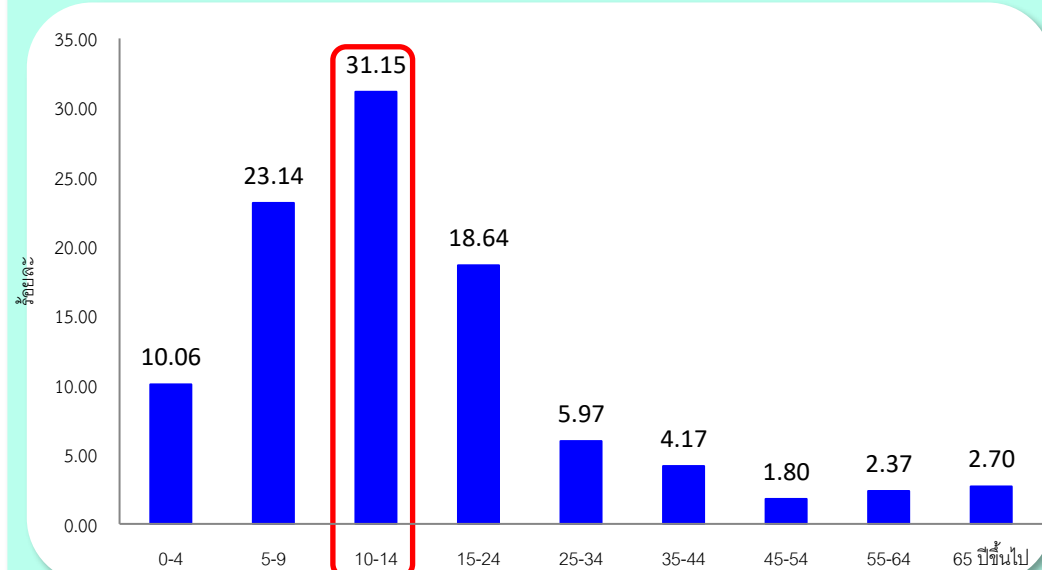
อัตราป่วยตาย

0.08

%

- ▶ มีผู้ป่วยโรคไข้เลือดออกสะสม (1 มกราคม – 16 พฤศจิกายน 2567)  
จำนวน 1,223 ราย คิดเป็น อัตราป่วยเท่ากับ 89.25 ต่อประชากรแสนคน
- ▶ เสียชีวิต 1 ราย คิดเป็นอัตราป่วยตายร้อยละ 0.08
- ▶ ผู้ป่วยมี สัญชาติไทย 1,216 ราย คิดเป็นร้อยละ 99.42
- ▶ ผู้ป่วยมี สัญชาติกัมพูชา 7 ราย คิดเป็นร้อยละ 0.57
- ▶ อัตราส่วนเพศหญิง : ชาย เท่ากับ 1 : 0.95

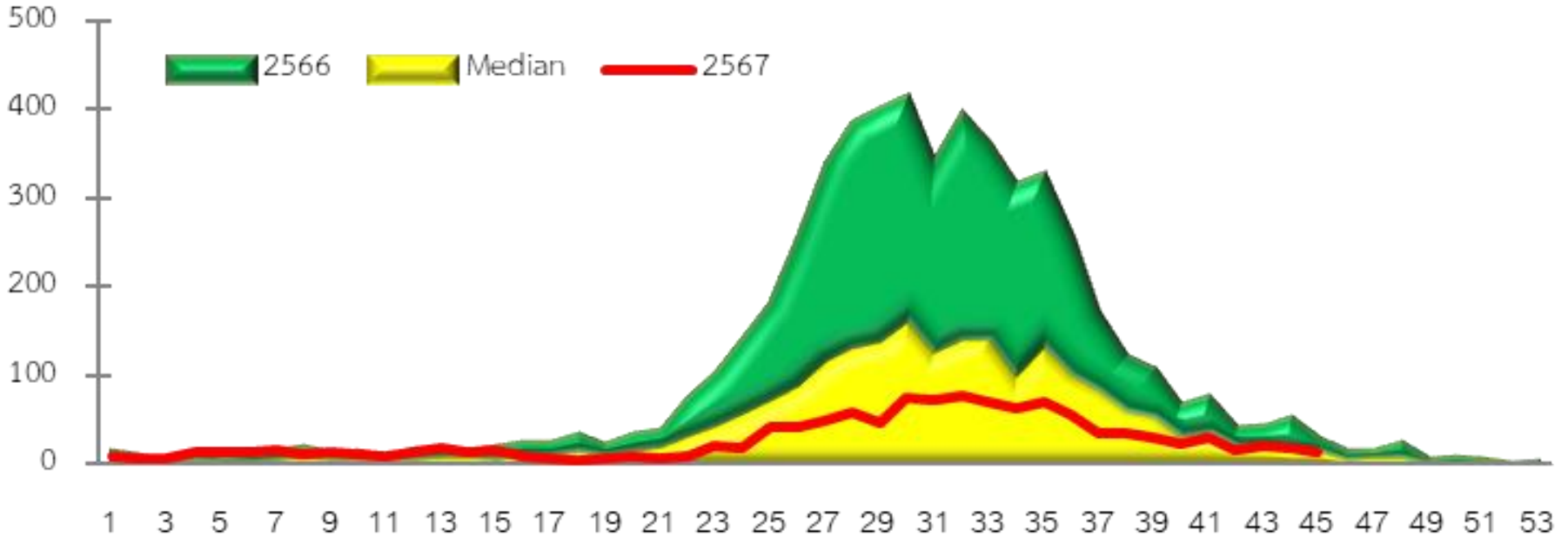
## แผนภูมิแสดง อัตราป่วยโรคไข้เลือดออก จำแนกตามกลุ่ม อายุ



กลุ่มอายุพบ อัตราป่วยมากที่สุด คือ กลุ่มอายุ 10 - 14 ปี  
รองลงมาคือ กลุ่มอายุ 5-9 ปี และกลุ่มอายุ 15 - 24 ปี ตามลำดับ

# สถานการณ์โรคไข้เลือดออกจังหวัดสุรินทร์

กราฟแสดงจำนวนผู้ป่วยโรคไข้เลือดออกจำแนกรายสัปดาห์ จังหวัดสุรินทร์  
เปรียบเทียบจำนวนผู้ป่วยปี 2567 กับ จำนวนผู้ป่วยปี 2566 และค่ามัธยฐาน 5 ปี ย้อนหลัง (สป.45 ปี 2567)

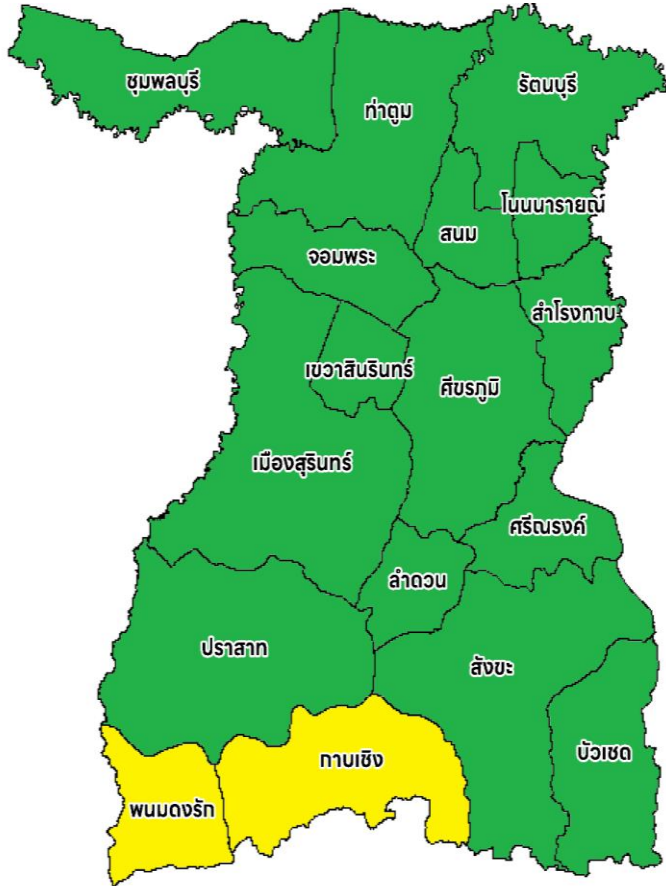


▶จำนวนผู้ป่วย 4 สัปดาห์ล่าสุดมีแนวโน้มลดลงเล็กน้อย

▶จำนวนผู้ป่วยสัปดาห์ที่ 45 ต่ำกว่าค่ามัธยฐาน 5 ปี ย้อนหลังและต่ำกว่าปี 2566 ในช่วงเวลาเดียวกัน



# พื้นที่เข้าเกณฑ์เปิด EOC ระดับอำเภอของโรคไข้เลือดออก จังหวัดสุรินทร์



ตำบลเข้าเกณฑ์ระดับ หมายถึง

ตำบลที่มีรายงานผู้ป่วยโรคไข้เลือดออกเกินกว่าค่ามัธยฐาน 5 ปีย้อนหลังในช่วง 4 สัปดาห์ล่าสุด และ มีการระบาดต่อเนื่องมากกว่า 28 วัน (พบผู้ป่วยรายใหม่ต่อเนื่องกัน โดยวันที่พบผู้ป่วยแต่ละรายทั้งระยะกันไม่เกิน 28 วัน และยังคงควบคุมโรคไม่ได้)

## ไม่พบอำเภอเข้าเกณฑ์เปิด EOC

พบอำเภอเสี่ยง 6 อำเภอ ได้แก่ อ.ชุมพลบุรี อ.จอมพระ อ.เขวาสินรินทร์ อ.ปราสาท อ.พนมดงรัก และ อ.กาบเชิง ร้อยละ 35.29  
อำเภอที่ไม่เข้าเกณฑ์การระบาด 11 อำเภอ ร้อยละ 64.71

## อำเภอที่ดำเนินการเปิด EOC

- ▶ อำเภอบัวเขต (ระบาด) wk.13,14 29 เม.ย.67
- ▶ อำเภอท่าตูม (ระบาด) wk.14 8 พ.ค.67
- ▶ อำเภอกาบเชิง (ระบาด) wk.18 – wk.35 4 ก.ค.67, 6ส.ค.67

แบ่งระดับพื้นที่ที่เข้าเกณฑ์เปิด EOC ของโรคไข้เลือดออกระดับอำเภอ

- เข้าเกณฑ์เปิด EOC (มีตำบลเข้าเกณฑ์ระบาด > 25.00 %)
- เสี่ยง (มีตำบลเข้าเกณฑ์ระบาด 10.01 – 25.00 %)
- ไม่ระบาด (มีตำบลเข้าเกณฑ์ระบาด ≤ 10 %)

**ข่าวประชาสัมพันธ์**  
สำนักงานสาธารณสุขอำเภอบัวเขต

ประชุมศูนย์ปฏิบัติการตอบโต้ภาวะฉุกเฉิน (EOC) กรณีการระบาดของโรคไข้เลือดออก อ.บัวเขต จ.สุรินทร์

ข่าวประชาสัมพันธ์  
**คปสอ.ท่าตูม**  
อำเภอท่าตูม จังหวัดสุรินทร์  
EOC1/67-8 พฤษภาคม 2567

“เปิด EOC โรคไข้เลือดออก”

**ข่าวประชาสัมพันธ์**  
สำนักงานสาธารณสุขอำเภอกาบเชิง

ประจำเดือน กรกฎาคม พ.ศ. 2567

ฉบับที่ 12

**EOC EMERGENCY OPERATIONS CENTER**

# ตารางแสดงตำบลเข้าเกณฑ์ระบาดโรคไข้เลือดออก จังหวัดสุรินทร์ (สัปดาห์ที่ 41 - 44 ปี 2567)

เมืองสุรินทร์	ปราสาท	ศีขรภูมิ	รัตนบุรี	สังขะ	ลำโรงกาบ	ท่าตูม	จอมพระ	ชุมพลบุรี	สนม	กาบเชิง	บัวเชด	เขวาสินรินทร์	โนนนารายณ์	ลำดวน	ศรีณรงค์	พมดงรัก
กาเกาะ	หนองใหญ่	ระแงง	ยางสว่าง	ตาตูม	หนองไผ่ล้อม	ท่าตูม	จอมพระ	ชุมพลบุรี	หนองอียอ	ด่าน	จรัส	บึง	หนองหลวง	อุโลก	ณรงค์	ตาเมียง
นาบัว	ทุ่งมน	จารพัต	รัตนบุรี	บ้านซบ	ลำโรงกาบ	กระโพ	ชุมแสง	นาหนองไผ่	สนม	กาบเชิง	ตาวัง	บ้านแร่	คำผง	ลำดวน	ตรวง	บักได
นอกเมือง	โคกยาง	แฉล	ธาตุ	สังขะ	กระออม	เมืองแก	เป็นสุข	กระเบื้อง	โพนโก	โคกตะเคียน	บัวเชด	เขวาสินรินทร์	โนน	โชคเหนือ	แจนแวน	จ๊กแตก
เมืองที	โคกสะอาด	ตรมไพร	แก	ขอนแตก	หนองอะ	ทุ่งกุลา	กระหาด	หนองเรือ	หนองระวัง	คูตัน	อาโพน	ตาถูก	ระเวียง	ตรำดม	หนองแวง	โคกกลาง
ในเมือง	กันตวจระมวล	หนองขวาว	ดอนแสด	ดม	ศรีสุข	พรมเทพ	เมืองสิง	ไพรัชลา	นานวน	แบงมุด	สะเดา	ปราสาททอง	หนองเทพ	ตระปึงเตี้ย	ศรีสุข	
ตั้งใจ	ก้างแอน	ตรึม	หนองบัวทอง	พระแก้ว	เกาะแก้ว	โพนครก	บุกรง	ศรีณรงค์	แคน	ตะเคียน	ลำภาลูน					
เพี้ยราม	ปรีอ	ยาง	หนองบัวบาน	บ้านจารย์	หมื่นศรี	บะ	หนองสนธิ	ยะวิค	ห้วยจ้ง							
นาดี	บ้านพลอง	หนองบัว	ไผ่	กระเทียม	เสมิง	หนองบัว	บ้านฝือ	เมืองบัว								
ท่าสว่าง	ทมอ	คาละเมะ	เษิด	สะทาด	สะโน	บัวโคก	ลุ่มระวี	สระขุด								
สลักไถ่	โพล	หนองเหล็ก	น้ำขี้น	ทับกัน	ประดู่	หนองเมธี										
ตาอ็อง	ตาเบา	ช่างบี่	กุดขาคิม	ตาคง												
ลำโรง	บ้านไทร	กุดหวาย	ทับใหญ่	เทพรักษา												
แกใหญ่	โชคนาสาม	ขวาวใหญ่														
คอโค	เชื้อเพลิง	บารุง														
สวาย	ปราสาททอง	ผักไหม														
เวนิยง	ตาบิ															
เทนมัย	สมุด															
ราม	ประทัดบุ															
บุดาชี																
ตระแสง																
แสงพันธ์																

พื้นที่เข้าเกณฑ์เปิด EOC โรคไข้เลือดออก ระดับ

	ไม่เข้าเกณฑ์ (มีตำบลเข้าเกณฑ์ระบาด ≤ 10%)
	เสี่ยง (มีตำบลเข้าเกณฑ์ระบาด 10.01 - 25.00 %)
	เข้าเกณฑ์เปิด EOC (มีตำบลเข้าเกณฑ์ระบาด > 25%)

สถานการณ์การระบาดของโรคไข้เลือดออกจังหวัดสุรินทร์ ปี 67 ตามเกณฑ์ตำบลระบาด  
สัปดาห์ที่ 41 - 44 ปี 67

เกณฑ์ระบาดระดับตำบล	จำนวนตำบล	ร้อยละของตำบลทั้งหมด
ปกติ (ศพ. < median หรือไม่มี ศพ.)	109	68.55
เสี่ยง (ศพ. = median)	11	6.92
ระบาด (ศพ. > median)	34	21.38
ระบาดต่อเนื่อง (ศพ. > median และพบ ศพ. ต่อเนื่อง > 28 วัน)	5	3.14

# สถานการณ์โรคติดเชื้อไวรัสซิกาจังหวัดสุรินทร์

**ประเทศ** ผู้ป่วยจำนวน = 374 ราย อัตราป่วย 0.57 (แสนประชากร) ไม่มีรายงานผู้ป่วยเสียชีวิต

(เขต 9 จำนวนผู้ป่วย : ชัยภูมิ (9 ราย) นครราชสีมา (2ราย) บุรีรัมย์ (2 ราย)

อันดับที่ 1 ของเขต อันดับที่ 5 ของประเทศ

## ผู้ป่วยสะสม

จำนวน

41

ราย

อัตราป่วย

2.99

ต่อแสนประชากร

## เสียชีวิต

จำนวน

-

ราย

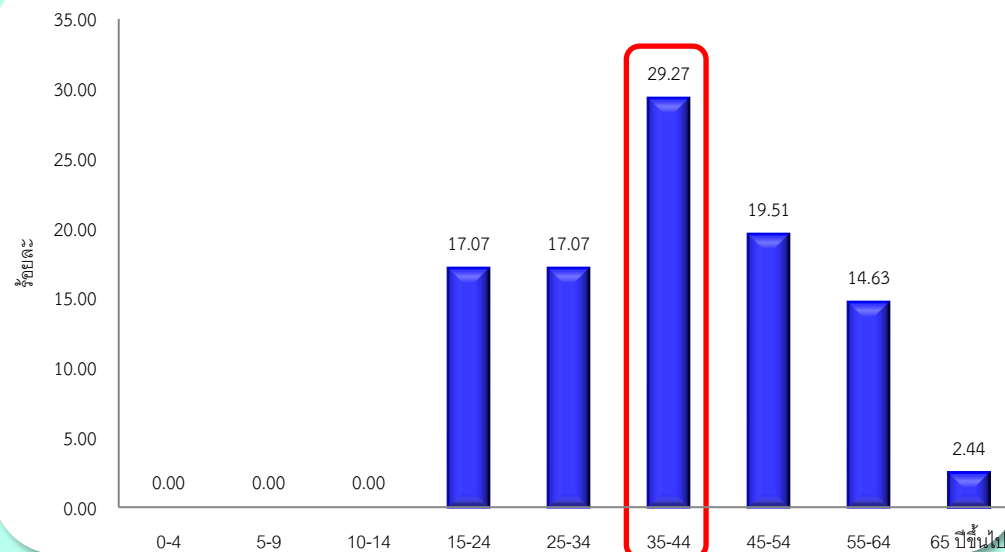
อัตราป่วยตาย

-

%

- ▶ มีผู้ป่วยสะสม (1 มกราคม – 16 พฤศจิกายน 2567)  
จำนวน 41ราย คิดเป็น อัตราป่วยเท่ากับ 2.99 ต่อประชากรแสนคน
- ▶ ไม่มีรายงานผู้ป่วยเสียชีวิต
- ▶ ผู้ป่วยมี สัญชาติไทย 41 ราย คิดเป็นร้อยละ 100
- ▶ อัตราส่วนเพศหญิง : ชาย เท่ากับ 1 : 1.73
- ▶ พบผู้ป่วย ในอ.เมืองสุรินทร์ 40 ราย และ อ.ลำดวน 1 ราย

## แผนภูมิแสดง อัตราป่วยโรคติดเชื้อไวรัสซิกา จำแนกตามกลุ่ม อายุ



กลุ่มอายุพบ อัตราป่วยมากที่สุด คือ กลุ่มอายุ 35 – 44 ปี  
รองลงมาคือ กลุ่มอายุ 45-54 ปี และกลุ่มอายุ 25 - 34 ปี ตามลำดับ

# การติดตามการดำเนินงานควบคุมโรค กรณีพบการระบาดของโรคเชื้อไวรัสซิกาจังหวัดสุรินทร์

ผู้ป่วยสงสัยหรือผู้ป่วยยืนยันที่มีความเชื่อมโยงทางระบาดวิทยาเป็นเวลา 4 wk.ต่อเนื่อง ในตำบลเดียวกัน



เข้าเกณฑ์การสอบสวนโรกระดับจังหวัด (DCIR)



- ▶ สสจ.สุรินทร์ (สอบสวน / ค้นหาผู้ป่วยเพิ่มเติม)
- ▶ ศตม.ที่ 9.3 สุรินทร์ (สำรวจ HI / CI , เก็บตัวอย่างยุงพาหะ / สำนวจวัสดุความพร้อมใช้ในการควบคุมโรค)
- ▶ ทีม CDCU อำเภอ ร่วมออกดำเนินการฯ

อำเภอเมืองสุรินทร์ พบผู้ป่วยทั้งสิ้น 40 ราย 8 ตำบล

- ▶ ตำบลในเมือง 23 ราย
- ▶ ตำบลนอกเมือง 6 ราย
- ▶ ตำบลเจนิยง 4 ราย
- ▶ ตำบลสลักไผ่ 2 ราย
- ▶ ตำบลท่าสว่าง 1 ราย
- ▶ ตำบลนาบัว 1 ราย
- ▶ ตำบลคอโค 1 ราย
- ▶ ตำบลลำโรง 1 ราย

อำเภอลำดวน 1 ราย 1 ตำบล

- ▶ ตำบลอุโลก

สำรวจหญิงตั้งครรภ์ทั้งหมด 92 ราย

- ▶ ส่งตรวจห้องปฏิบัติการ 104 ราย
- ▶ ไม่พบเชื้อ 103 ราย
- ▶ พบเชื้อ 1 ราย

เก็บตัวอย่างยุงพาหะ 2 พื้นที่

- ▶ ส่งตรวจห้องปฏิบัติการ 54 ตัวอย่าง
- ▶ ไม่พบเชื้อ 54 ตัวอย่าง
- ▶ พบเชื้อ 0 ตัวอย่าง

# ข้อสรุปและมาตรการเพื่อแก้ไขปัญหาโรคติดเชื้อไวรัสซิกาในพื้นที่จังหวัดสุรินทร์

---

- 1.) จัดกิจกรรมจิตอาสาพัฒนาสิ่งแวดล้อมและกำจัดลูกน้ำยุงลายในพื้นที่ชุมชน และสถานที่ 7 ร.
- 2.) จัดหาสนับสนุนยาทาป้องกันยุงร่วมกับสเปรย์/โลชั่นจากสมุนไพร ให้แก่หญิงตั้งครรภ์ทุกราย ที่เข้ารับบริการคลินิกฝากครรภ์ ณ สถานบริการทุกแห่ง
- 3.) จัดทีมลงสำรวจลูกน้ำยุงลาย (HI,CI) ทุกสัปดาห์ ในทุกพื้นที่ **เน้นเร่งด่วน**ในพื้นที่ที่เกิดโรค
- 4.) สนับสนุนถุงยางอนามัยให้แก่กลุ่มวัยเจริญพันธุ์ที่พบเชื้อไวรัสซิกา เพื่อเฝ้าระวัง ป้องกัน และควบคุมโรค
- 5.) ทบทวนข้อมูลเด็กทารกที่มีศีรษะเล็ก (ย้อนหลัง 3 ปี) : รหัส ICD 10 :
  - ▶ รหัส Q02 (microcephaly)
  - ▶ รหัส P35.4, P35.8 (Congenital zika syndrome)

## 4 มาตรการหลัก และ 1 มาตรการเสริมในการเฝ้าระวัง ป้องกัน และควบคุมโรคไข้เลือดออก



## ข้อเสนอแนะ

- หน่วยงานที่เกี่ยวข้อง **ติดตามและให้การสนับสนุนพื้นที่เกี่ยวกับมาตรการที่สำคัญ** เช่น การเฝ้าระวังลูกน้ำยุงลาย การเฝ้าระวังผู้ป่วยในชุมชน และการควบคุมโรคเบื้องต้น โดยเฉพาะพื้นที่เกิดการระบาดของโรคไข้เลือดออก
- ชุมชนควรมีการดำเนินการ **กำจัดแหล่งเพาะพันธุ์ยุงลาย** อย่างต่อเนื่อง **และควบคุมค่าดัชนีลูกน้ำยุงลาย** ให้เป็นไปตามเกณฑ์มาตรฐาน
- **เน้นการสื่อสารความเสี่ยงให้ถึงประชาชน** เช่น การไม่ซื้อยากินเอง หลีกเลี่ยงการกินยากลุ่ม NSAIDs และให้สังเกตอาการป่วยและรีบเข้ารับการรักษา ภายใน 3 วัน เพื่อลดความรุนแรงของอาการป่วย
- **เน้นการติดตามการควบคุมโรคตามมาตรการ 3-3-1** ในพื้นที่ โดยเฉพาะผู้ป่วยรายแรกของชุมชน และ **ควรมีการสอบสวนโรคในผู้ป่วยรายแรกของชุมชน** เพื่อการควบคุมโรคที่ตรงเป้าหมาย และทันเวลาตามมาตรการ
- **ทบทวนหรือถอดบทเรียนการดำเนินงานศูนย์ปฏิบัติการตอบโต้ภาวะฉุกเฉิน** เพื่อปรับปรุงการดำเนินงานรองรับและตอบโต้การระบาดของโรคไข้เลือดออกในปีต่อ ๆ ไป
- **ควรใช้สารเคมีพ่นกำจัดยุงลายตัวเต็มวัยที่มีส่วนผสมของสารเสริมฤทธิ์** และเร่งเตรียมความพร้อมเครื่องพ่นสารเคมี คนพ่น รวมทั้งทรายกำจัดลูกน้ำให้พร้อมรับการระบาดของโรค
- พื้นที่ควรมีการเฝ้าระวัง **โรคไวรัสติดเชื้อชิคา** ในกลุ่มหญิงตั้งครรภ์ หากพบมีอาการไข้ ออกผื่น ตาแดง ปวดข้อ หรืออาการที่สงสัยควรรีบปรึกษาแพทย์และเข้ารับการรักษาทันที
- ขอความร่วมมือโรงพยาบาลทุกแห่ง **จ่ายยาทันที** ให้กับผู้ป่วยที่เข้ารับการรักษาที่โรงพยาบาลและกลับไปสังเกตอาการที่บ้าน เป็นระยะเวลา 5 วัน เนื่องจากระยะ 5 วัน เนื่องจากระยะแพร่เชื้อได้คือ 2 วันก่อน – 6 วันหลังที่เริ่มแสดงอาการ
- ขอความร่วมมือสถานบริการทุกแห่งดำเนินการจัดตั้ง Dengue corner และ Dengue Checkpoint

# ผลการดำเนินงาน

**ข่าวประชาสัมพันธ์**  
**โรงพยาบาลส่งเสริมสุขภาพตำบลบ้านชาติ**  
 สังกัดสำนักงานสาธารณสุขอำเภอโมบมารายณ์ จังหวัดสุรินทร์

นางสาวอรุณี บุญปัญญา  
 สา.โมบมารายณ์

นายแพทย์โกวิท สัจจวิเศษ  
 ผอ.ส.อ.ส.บ้านชาติ

**DAY 1**

วันที่ 19 พฤศจิกายน 2567 โรงพยาบาลส่งเสริมสุขภาพตำบลบ้านชาติ ตำบลละเวียง ร่วมกับ อบต.ละเวียง อสม.บ้านชาติ ม.3 และ ม. 10 ได้ป้องกันควบคุมโรคไข้เลือดออก กรณีมีผู้ป่วยไข้เลือดออกในชุมชน สารวจค่าดัชนีลูกน้ำยุงลาย ทำลายแหล่งเพาะพันธุ์ยุงลาย และพ่นยุงกำจัดตัวเต็มวัย ในบ้านผู้ป่วย บ้านใกล้เคียงรัศมี 100 เมตร และโรงเรียนบ้านชาติ(มงคลวิทยา)

บ้านผู้ป่วย CI = 33.33  
 รัศมี 100 เมตร HI = 57.14 CI = 14.49  
 โรงเรียน CI = 8

งานป้องกันควบคุมโรคติดต่อ โทร 092-2948688

**โรงพยาบาลลำดวน**  
**อำเภอลำดวน จังหวัดสุรินทร์**

**ข่าวประชาสัมพันธ์**

วันที่ 12 พฤศจิกายน 2567 เวลา 13.30 น. แพทย์หญิงมุกดา วิเศษ ผู้อำนวยการโรงพยาบาลลำดวน ร่วมกับเจ้าหน้าที่โรงพยาบาลลำดวน และอาสาสมัครสาธารณสุขประจำหมู่บ้าน ตำบลลำดวน ได้จัดกิจกรรมจิตอาสาพัฒนาสิ่งแวดล้อม Big cleaning day ปรับปรุงสิ่งแวดล้อม และกำจัดแหล่งเพาะพันธุ์ลูกน้ำยุงลาย เพื่อควบคุมและป้องกันโรคติดต่อเชื้อไวรัสซิกา โรคไข้เลือดออก และโรคไข้ปวดข้อยุงลาย ตามมาตรการควบคุมโรคในสถานที่ ( 7s )

**งานควบคุมโรคและสิ่งแวดล้อม**  
 กลุ่มงานบริการงานปฐมภูมิและองค์กรร่วม  
 โรงพยาบาลลำดวน อำเภอลำดวน จังหวัดสุรินทร์

**ข่าวประชาสัมพันธ์**  
**โรงพยาบาลส่งเสริมสุขภาพตำบลนาวนวน**  
**3 เก็บ ป้องกัน 3 โรค**

11 - 15 พฤศจิกายน 2567

**กิจกรรมรณรงค์ป้องกันและควบคุมโรคไข้เลือดออก**

โรงพยาบาลส่งเสริมสุขภาพตำบลนาวนวน ร่วมกับ อสม.และประชาชน ในเขตรับผิดชอบ ตำบลนาวนวน ได้จัดกิจกรรมรณรงค์ป้องกันและควบคุม โรคไข้เลือดออก เพื่อให้ประชาชน ได้ตระหนักถึงอันตราย ของโรค และวิธีทำลายแหล่งเพาะพันธุ์ ตามมาตรการ 3 เก็บ 3 โรค พบว่า มีค่าดัชนีความสุกของยุงลาย HI : 2.32 และ CI : 0.67

"พัฒนาสุขภาพบริการในมาตรฐาน บริการประทับใจ ให้ชุมชนมีส่วนร่วม"

**สำนักงานสาธารณสุขจังหวัดสุรินทร์**  
**ข่าว ประชาสัมพันธ์**

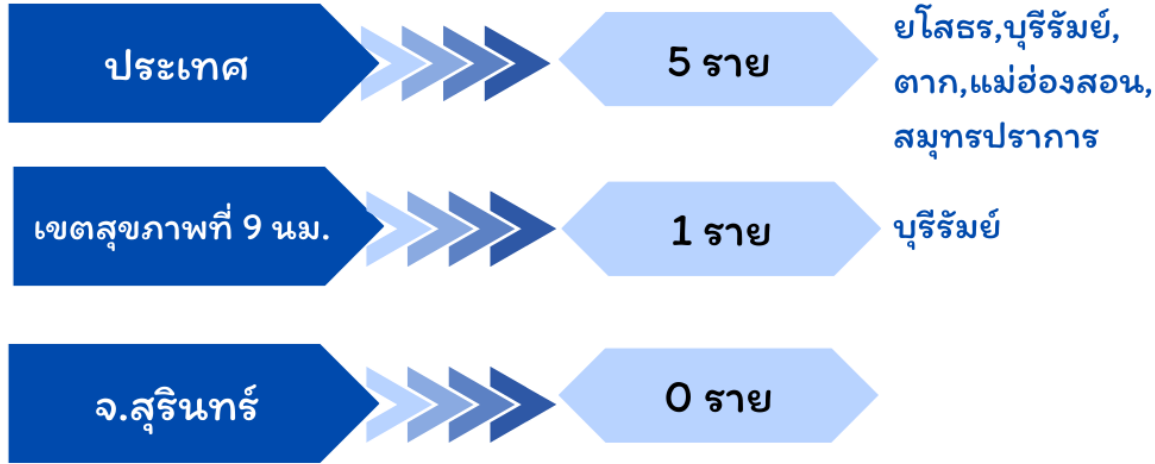
นาย.ยุทธนา วรรณภิรักษ์กลาง  
 (นายแพทย์สาธารณสุขจังหวัดสุรินทร์)

**ติดตามการดำเนินงานโรคติดต่อฯ โดยยุงลาย**

วันที่ 22 พฤศจิกายน 2567 สำนักงานสาธารณสุขจังหวัดสุรินทร์ โดยกลุ่มงานควบคุมโรคติดต่อ ลงพื้นที่ติดตามการดำเนินงานโรคติดต่อฯ โดยยุงลายในพื้นที่สำนักงานสาธารณสุขจังหวัดสุรินทร์ (แห่งเกาะพะเยา) เพื่อเป็นการเฝ้าระวัง ป้องกัน ควบคุมโรคไข้เลือดออก ใช้บัตรชื่อยุงลาย และโรคติดต่อไวรัสซิกา โดยให้ความรู้ในการป้องกันตนเอง และสุ่มสำรวจค่าดัชนีลูกน้ำยุงลาย ในพื้นที่สำนักงานสาธารณสุขจังหวัดสุรินทร์

# สถานการณ์โรคพิษสุนัขบ้า ปี 2567

## สถานการณ์ผู้เสียชีวิตด้วยโรคพิษสุนัขบ้า



ที่มา : กรมควบคุมโรค ณ 22 พ.ย.67

## สถานการณ์โรคพิษสุนัขบ้าในสัตว์



เดือน พ.ย. 67 → ตรวจพบเชื้อโรคพิษสุนัขบ้าในสัตว์ 1 ตย.  
(ต.ลำดวน อ.ลำดวน)

ยอดสะสม ปี 2567 (1 ม.ค. - 22 พ.ย. 67) → 15 ตย.  
(ร้อยละ 7.61 (15/197 ตย.))

ที่มา : thairabies.net ณ 22 พ.ย. 67

# ทอความร่วมมือ



## 1. ประชาสัมพันธ์

- โรคพิษสุนัขบ้ามีอาการแล้วรักษาไม่หาย ตายทุกราย แต่ป้องกันได้โดยการฉีดวัคซีนป้องกันโรค
- เมื่อถูกสุนัข-แมว กัด ข่วน เลียแผล “ล้างแผล ใส่ยา ทาหม้อ ฉีดวัคซีนต่อตามกำหนดนัด”
- ลูกสุนัข-แมวที่อายุต่ำกว่า 3 เดือน อาจเป็นโรคพิษสุนัขบ้า หากไม่พาไปฉีดวัคซีนป้องกันโรค
- เมื่อสัตว์เลี้ยง ได้แก่ สุนัข, แมว, โค, กระบือ ป่วย/มีอาการผิดปกติและตาย อย่างนำไปฝัง

โดยเฉพาะโค-กระบืออย่างนำไปรับประทาน ให้ประสานจนท.ปศุสัตว์ เก็บตัวอย่างส่งตรวจหาเชื้อโรคพิษสุนัขบ้า

- หากเลี้ยงสุนัข-แมว ต้องพาไปรับวัคซีนป้องกันโรคปีละ 1 ครั้ง



## 2. ประสาน อสม.เคาะประตูบ้าน เดือนละ 1 ครั้ง

- ค้นหาผู้สัมผัสโรคพิษสุนัขบ้า (ถูกสุนัข/แมว กัด/ข่วน/เลียแผล/ชำแหละสัตว์/ทานอาหารดิบที่ปรุงจากสัตว์ที่ตายโดยไม่ทราบสาเหตุ) ที่ยังไม่ได้รับวัคซีนมารับวัคซีนโดยเร็วที่สุด
- ฝ้าระวังและแจ้งเหตุการณ์แก่จนท.สาธารณสุข หากมีสัตว์ป่วยตายผิดปกติ

## 3. จัดให้มีระบบติดตามผู้รับบริการฉีดวัคซีน ให้ครบชุด



“เปลี่ยนทออดทิ้ง เป็นทำหมัน พร้อมฉีดวัคซีน”



The poster features the logo of the Ministry of Public Health and the Surin Provincial Public Health Office in the top left corner. The central graphic shows a red prohibition sign over silhouettes of a dog and a cat, with a syringe icon pointing towards them. Below this, the text reads: **#เปลี่ยน “ทออดทิ้ง” เป็น “ทำหมันพร้อมฉีดวัคซีน”#**. At the bottom, there is a cartoon illustration of a dog and a cat hugging.

กระทรวงสาธารณสุข  
MINISTRY OF PUBLIC HEALTH

สำนักงานสาธารณสุขจังหวัดสุรินทร์  
SURIN PROVINCIAL PUBLIC HEALTH OFFICE

**#เปลี่ยน “ทออดทิ้ง” เป็น “ทำหมันพร้อมฉีดวัคซีน”#**



ประเด็นการดำเนินงานคัดกรองพยาธิใบไม้ตับและมะเร็งท่อน้ำดีสอดคล้องกับนโยบาย กระทรวงสาธารณสุข พ.ศ. 2568  
(มะเร็งครบวงจร) **(เป้าหมายปรับเปลี่ยนเพิ่มขึ้นตามนโยบาย)**

### กลุ่มเป้าหมาย จ.สุรินทร์

1. คัดกรองพยาธิใบไม้ตับ **จำนวน 4,000 ราย** (จัดอยู่ในชุดสิทธิประโยชน์) ดำเนินการตรวจพยาธิใบไม้ตับในกลุ่มเสี่ยงอายุ 15 ปีขึ้นไป โดยการตรวจด้วยอุจจาระหรือปัสสาวะ
  - อำเภอเสี่ยงสูง 7 อำเภอ ตรวจในตำบลเสี่ยงสูง 15 ตำบล
  - อำเภออื่นๆ 10 อำเภอ ตรวจในกลุ่มเสี่ยงคัดกรองมะเร็งท่อน้ำดี
2. คัดกรองมะเร็งท่อน้ำดี ด้วยวิธีอัลตราซาวด์ ประชาชนกลุ่มเสี่ยงอายุ 40 ปีขึ้นไป **จำนวน 2,200 ราย**



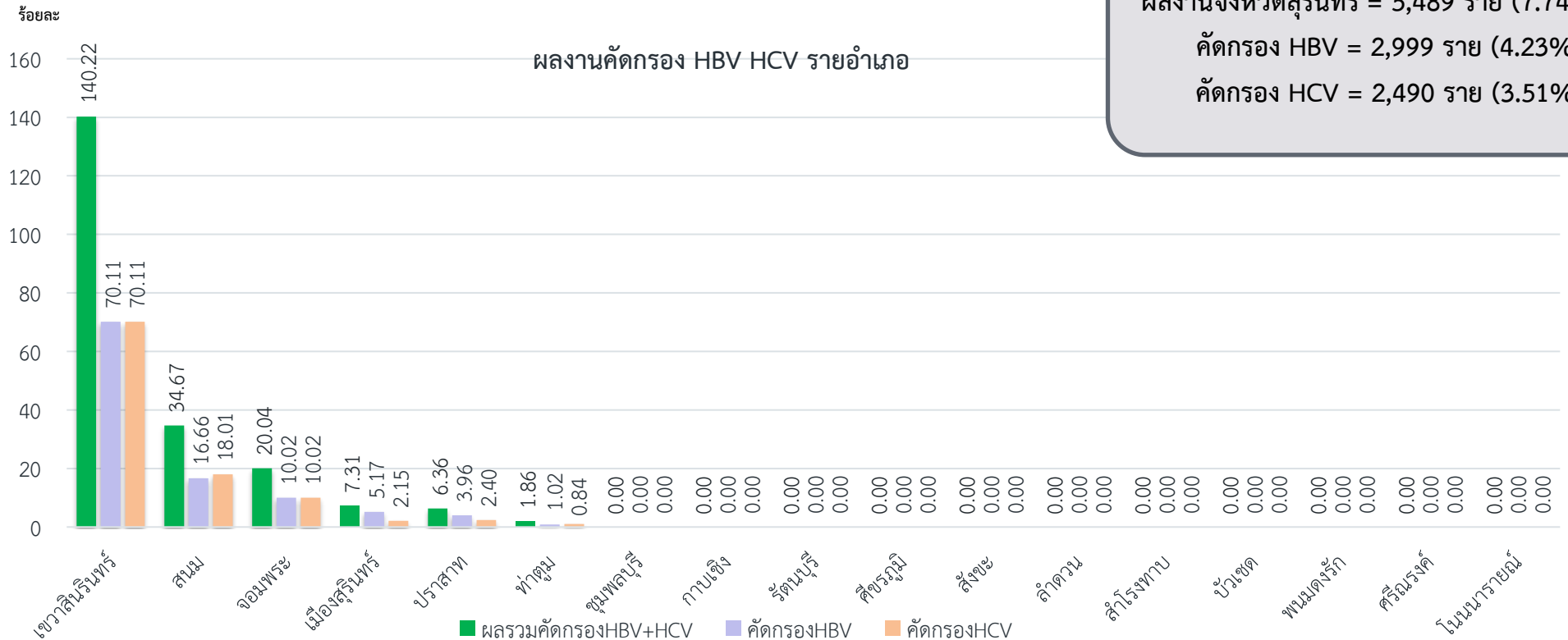
เป้าหมายคัดกรองพยาธิใบไม้ตับ(OV) และมะเร็งท่อน้ำดี(CCA) รายอำเภอ (เป้าหมายปรับเพิ่มขึ้นตามนโยบาย)

ลำดับ	อำเภอ/*อำเภอเสี่ยง	เป้าหมาย		ตำบลเสี่ยงสูงพบ OV เกิน ร้อยละ 5 ตำบลละ 270 ราย
		CCA (ราย)	OV (ราย)	
1	สุรินทร์	100	100	
2	*ชุมพลบุรี	200	810	ต.หนองเรือ ต.ศรีณรงค์ ต.ยะวี๊ก
3	*ท่าตูม	200	810	ต.โพนครก ต.หนองบัว ต.ทุ่งกุลา
4	*จอมพระ	150	540	ต.ลุ่มระวี ต.เมืองสิง
5	ปราสาท	100	100	
6	กาบเชิง	100	100	
7	*รัตนบุรี	200	810	ต.ธาตุ ต.ทับใหญ่ ต.หนองบัวทอง
8	สนม	100	100	
9	*ศีขรภูมิ	200	270	ต.ยาง

ลำดับ	อำเภอ/*อำเภอเสี่ยง	เป้าหมาย		ตำบลเสี่ยงสูงพบ OV เกิน ร้อยละ 5 ตำบลละ 270 ราย
		CCA (ราย)	OV (ราย)	
10	สังขะ	100	100	
11	ลำดวน	100	100	
12	สำโรงทาบ	100	100	
13	*บัวเชด	125	540	ต.ตาวัน ต.สำเภาลูน
14	*พนมดงรัก	125	270	ต.โคกกลาง
15	ศรีณรงค์	100	100	
16	เขวาสินรินทร์	100	100	
17	โนนนารายณ์	100	100	

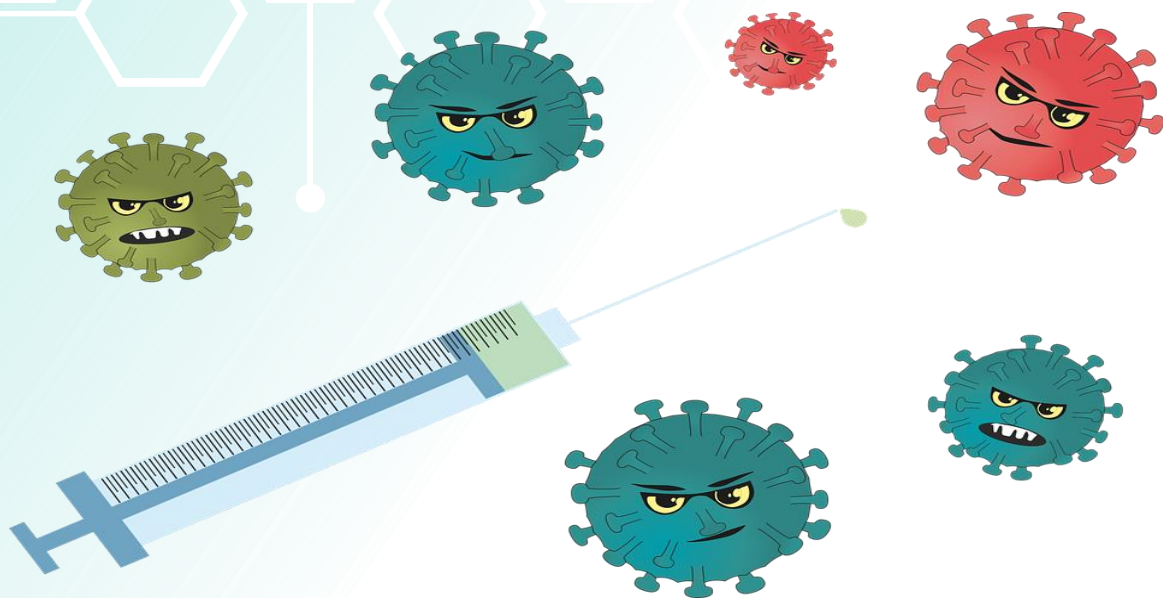
## ผลการดำเนินงานคัดกรองไวรัสตับอักเสบ บี และ ซี จังหวัดสุรินทร์ ปี 2568

เป้าหมาย : ในปี 2568 ประชากรที่เกิดก่อนปี 2535 และกลุ่มเสี่ยง ได้รับการคัดกรองโรคไวรัสตับอักเสบ บี และ ซี จำนวน 60,978 คน



ผลงานจังหวัดสุรินทร์ = 5,489 ราย (7.74%)  
 คัดกรอง HBV = 2,999 ราย (4.23%)  
 คัดกรอง HCV = 2,490 ราย (3.51%)

# วัคซีนป้องกันการติดเชื้อไวรัสเอชพีวี (HPV)





# สรุปข้อสั่งการแนวทางการดำเนินงาน ให้บริการวัคซีนป้องกันการติดเชื้อไวรัสเอชพีวี (HPV) ตามนโยบายกระทรวงสาธารณสุข ปีงบประมาณ 2568 วันที่ 21 พ.ย.67

- ขอให้แต่ละจังหวัดเร่งรัดการฉีดวัคซีน HPV ตามจำนวนเป้าหมายแยกรายจังหวัด
- ขอให้หน่วยบริการฉีดวัคซีน HPV ในแต่ละกลุ่มเป้าหมายให้ตรงกับชนิดของวัคซีนที่กำหนดไว้
  - 1) วัคซีน HPV ชนิด 2 หรือ 4 สายพันธุ์ เข็มที่ 2 สำหรับหญิงอายุ 11 - 20 ปี ที่ได้รับการฉีดวัคซีนเข็มที่ 1
  - 2) วัคซีน HPV ชนิด 9 สายพันธุ์ จำนวน 1 เข็ม นักเรียนหญิง ชั้น ป.5 ปีการศึกษา 2567 ที่ยังไม่เคยรับวัคซีน
  - 3) วัคซีน HPV ชนิด 9 สายพันธุ์ จำนวน 1 เข็ม สำหรับหญิงอายุ 11 - 20 ปี นอกเหนือจากนักเรียน ชั้น ป.5 ปีการศึกษา 2567 ที่ยังไม่เคยรับวัคซีน
- ขอให้หน่วยบริการบันทึกข้อมูลผลการให้บริการวัคซีนครบถ้วนในระบบ MOPH Claim

## กลุ่มเป้าหมาย

1

กลุ่มหญิงอายุ 11 - 20 ปี ที่ได้เคยรับวัคซีนเข็มที่ 1 มาแล้ว ในปีงบประมาณ 2567 กำหนดให้วัคซีน HPV ชนิด 2 หรือ 4 สายพันธุ์

2

กลุ่มหญิงอายุ 11 - 20 ปี ที่ไม่เคยได้รับการฉีดวัคซีน HPV มาก่อน กำหนดให้วัคซีน HPV ชนิด 9 สายพันธุ์ จำนวน 1 เข็ม ได้แก่



- นักเรียนหญิงชั้นประถมศึกษาปีที่ 5 ปีการศึกษา 2567 (อายุ 11 - 12 ปี) (ลำดับแรก)
- กลุ่มที่นอกเหนือจากนักเรียนหญิงชั้นประถมศึกษาปีที่ 5

# ระยะเวลาดำเนินการ

## 1. เดือนกันยายน – ธันวาคม 2567

- ฉีดวัคซีน HPV (ชนิด 2 หรือ 4 สายพันธุ์) เป็นเข็มที่ 2 สำหรับกลุ่มหญิงอายุ 11 – 20 ปี ที่เคยได้รับวัคซีนเข็มที่ 1 แล้ว

## 2. เดือนมกราคม – กุมภาพันธ์ 2568

- ฉีดวัคซีน HPV 9 สายพันธุ์ กลุ่มนักเรียนหญิง ป.5

## 3. เดือนมีนาคม - เมษายน 2568

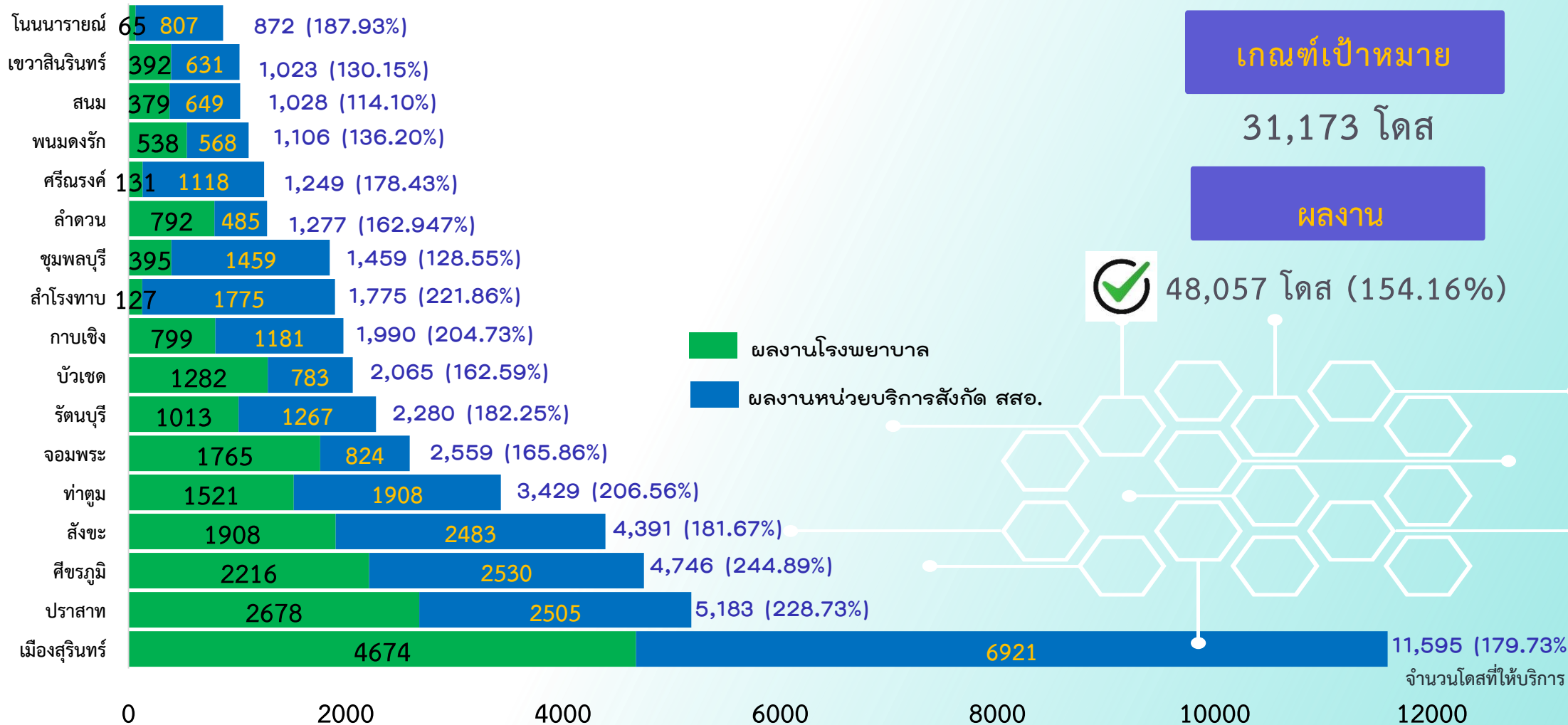
- ฉีดวัคซีน HPV 9 สายพันธุ์ กลุ่มอายุ 11 - 20 ปี ที่นอกเหนือจากนักเรียนหญิงชั้น ป.5

ทั้งนี้ อาจเป็นรูปแบบให้บริการผ่านสถานศึกษา และการบริการผ่านสถานพยาบาล  
หรือจุดฉีดนอกสถานที่ ตามบริบทของพื้นที่

# ผลงานการให้บริการฉีดวัคซีน HPV จังหวัดสุรินทร์(กลุ่มหญิงอายุ 11-20 ปี)

## รายอำเภอ

(1 ต.ค.66 – 30 ก.ย.67) ณ 19 พ.ย.67 แยกรายอำเภอ





# เพื่อจังหวัดสุรินทร์ ที่ดีขึ้น

“ใส่หน้ากาก เว้นระยะห่าง หมั่นล้างมือ”





ศูนย์ข้อมูล  
COVID-19  
กรมประชาสัมพันธ์

# สถานการณ์ COVID-19 ในประเทศไทย

10 - 16 พฤศจิกายน 2567

จำนวนผู้ป่วยรักษาตัวในโรงพยาบาล (รายสัปดาห์)

**+504**

เฉลี่ยรายวัน จำนวน 72 ราย/วัน

จำนวนผู้เสียชีวิต (รายสัปดาห์)

**+1**

เฉลี่ยรายวัน จำนวน 1 ราย/วัน

ป่วยสะสม ตั้งแต่ 1 มกราคม 2567

**42,215**

ถึงแก่ 1 มกราคม 2567 เสียชีวิตสะสม

**215**



สำนักงานสาธารณสุขจังหวัดสุรินทร์  
Surin Provincial Health Office

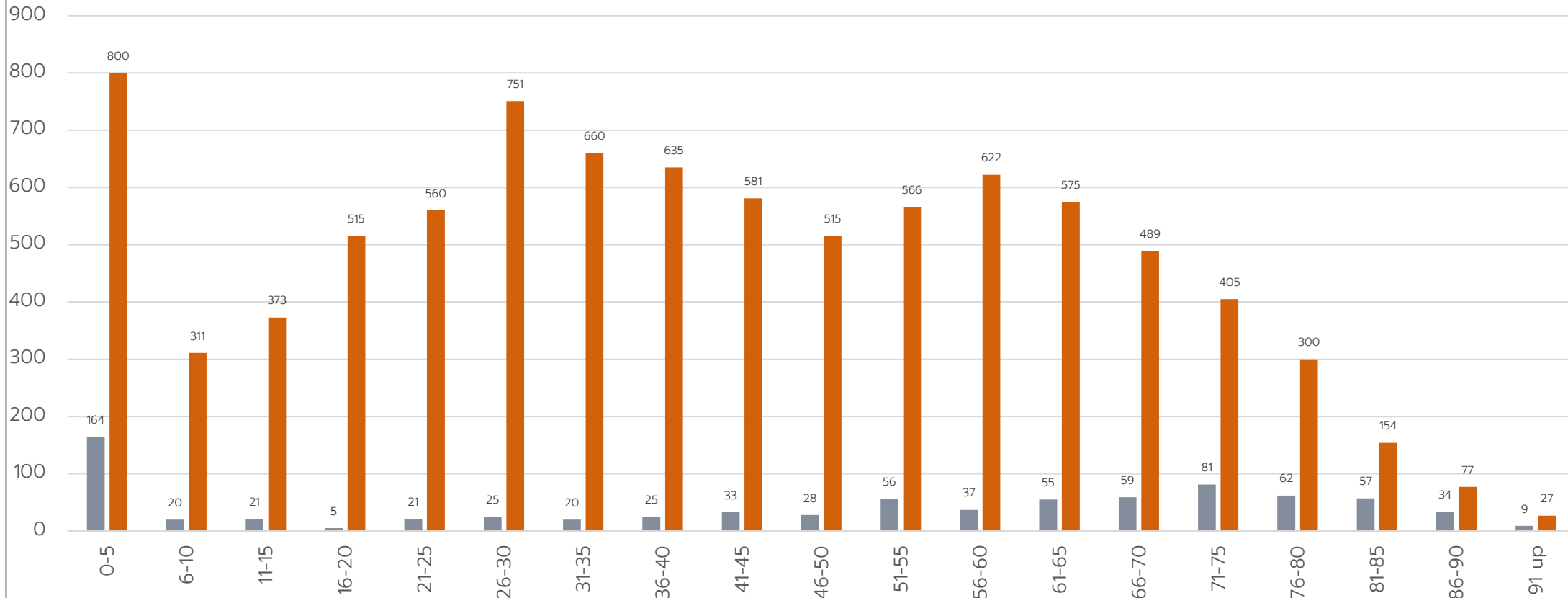
# สถานการณ์โรคติดต่อ ที่ต้องเฝ้าระวัง Covid-19 จังหวัดสุรินทร์ ระหว่างวันที่ 1 ม.ค. - 16 พ.ย. 2567

ที่มา : ระบบเฝ้าระวังโรคทางระบาดวิทยาในรูปแบบดิจิทัล (DDS) สำนักงานสาธารณสุขจังหวัดสุรินทร์ ณ วันที่ 20 พ.ย. 2567

ประเภท	ผู้ป่วย (คน)			เสียชีวิต (คน)		
	รายใหม่ สัปดาห์นี้ (10- 16 พ.ย. 67)	สะสม (ตั้งแต่ 1 ม.ค. 67)	อัตรา/แสน ประชากร (สะสม)	รายใหม่ สัปดาห์นี้ (10- 16 พ.ย. 67)	สะสม (ตั้งแต่ 1 ม.ค. 67)	อัตราป่วยตาย (ร้อยละ)
ผู้ป่วยใน (IPD)	+2	812	59.07	+0	10	0.11
ผู้ป่วยนอก (OPD)	+36	8,916	648.64			
รวมผู้ป่วยทั้งสิ้น	+38	9,728	707.71			

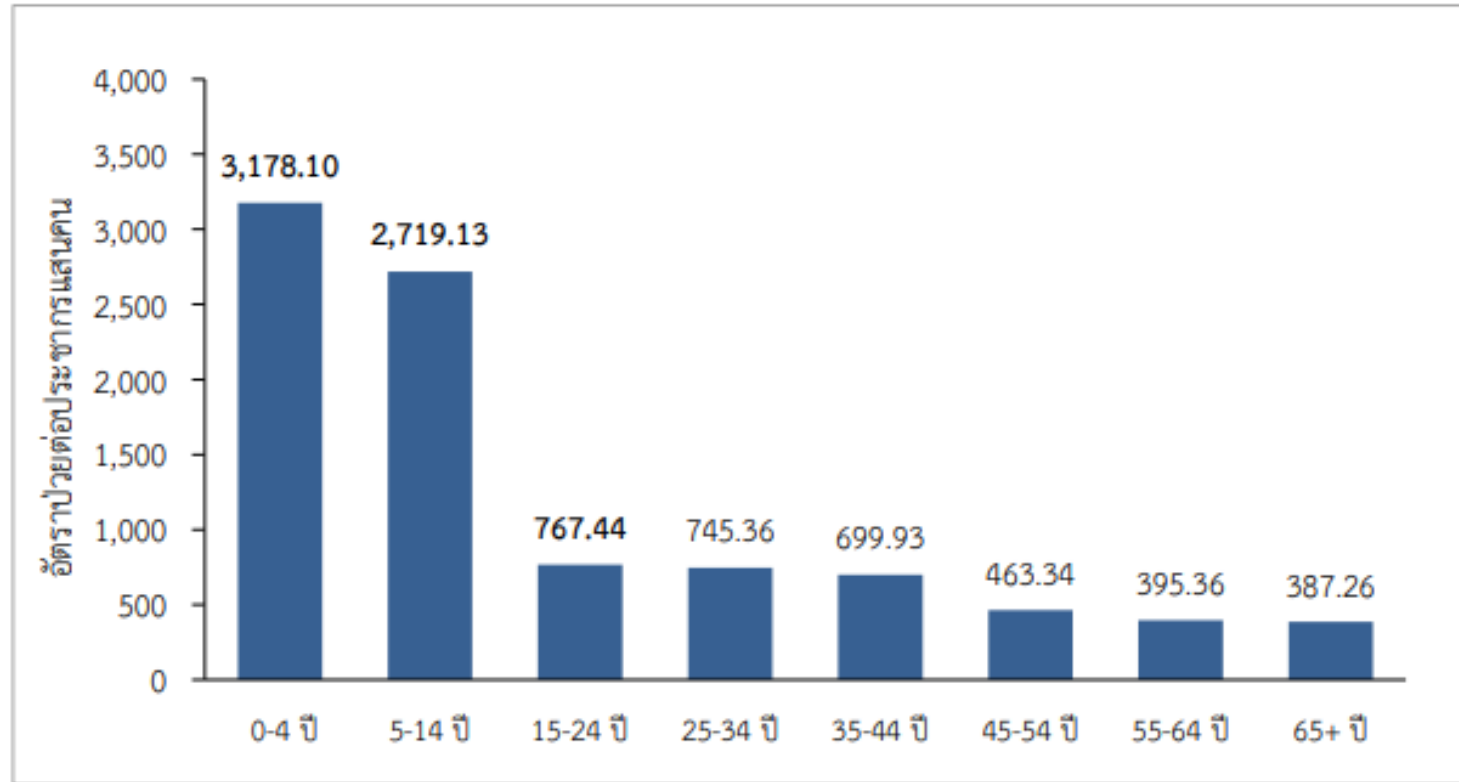
จำนวนผู้ป่วยจำแนกตามช่วงอายุ

■ IPD ■ OPD



# สถานการณ์ผู้ป่วยใช้หวัดใหญ่ในประเทศไทย สัปดาห์ที่ 44 (3 - 9 พ.ย. 67)

- กลุ่มอายุที่พบสูงสุด 3 อันดับแรก คือ
  1. 0 – 4 ปี (3,178.10 ต่อแสนปชก.)
  2. 5 – 14 ปี (2,719.13 ต่อแสนปชก.)
  3. 15 – 24 ปี (767.44 ต่อแสนปชก.)



# สถานการณ์ผู้ป่วยไข้หวัดใหญ่จังหวัดสุรินทร์ สัปดาห์ที่ 45 (10 - 16 พ.ย. 67)

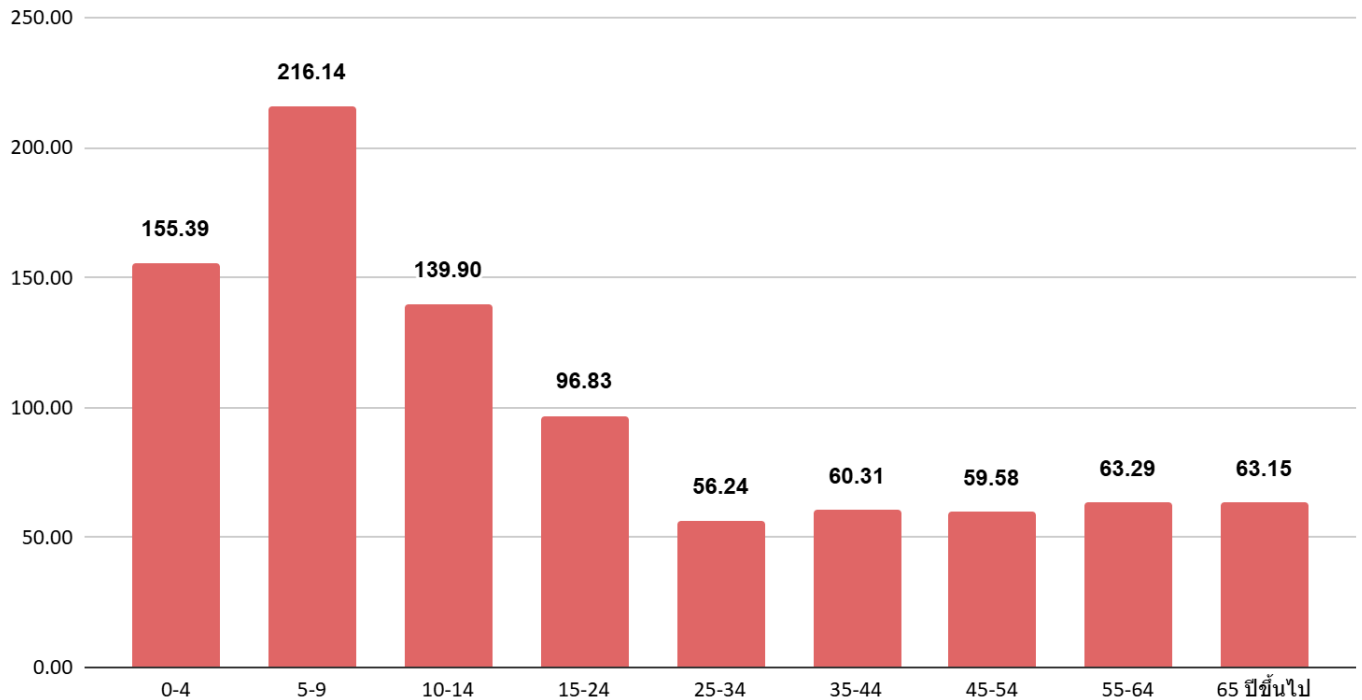
- ตั้งแต่วันที่ 1 มกราคม 2567 – 18 พฤศจิกายน 2567 สสจ.สุรินทร์ ได้รับรายงาน ผู้ป่วยโรคไข้หวัดใหญ่ จำนวนทั้งสิ้น 12,521 ราย คิดเป็นอัตราป่วย 913.69 ต่อแสนประชากร ไม่มีรายงานผู้เสียชีวิต
- อัตราส่วนเพศชายต่อเพศหญิง เท่ากับ 1 : 1.06
- จังหวัดสุรินทร์ อันดับที่ 2 ของเขต และอันดับที่ 28 ของประเทศ

อำเภอ	จำนวนผู้ป่วยสะสม	อัตราป่วยต่อแสนปชก.
เขวาสินรินทร์	584	1,705.91
ท่าตูม	1,222	1,280.80
โนนนารายณ์	414	1,187.03
พนมดงรัก	439	1,158.89
สังขะ	1,442	1,102.19
ลำโรงทับ	566	1,076.27
ลำดวน	328	1,054.83
เมืองสุรินทร์	2,671	1,038.06
บัวเชด	409	985.45
ศรีณรงค์	397	849.65
ศรีขรภูมิ	1,130	839.41
ปราสาท	1,081	708.99
จอมพระ	401	684.46
รัตนบุรี	587	637.25
สนม	243	559.43
ชุมพลบุรี	358	505.44
กาบเชิง	249	414.55
<b>จ.สุรินทร์</b>	<b>12,521</b>	<b>913.69</b>

# สถานการณ์ผู้ป่วยไข้หวัดใหญ่จังหวัดสุรินทร์ สัปดาห์ที่ 45 (10 - 16 พ.ย. 67)

- กลุ่มอายุที่พบสูงสุด 3 อันดับแรก คือ
  1. 5-9 ปี (216.14 ต่อแสนปชก.)
  2. 0-4 ปี (155.39 ต่อแสนปชก.)
  3. 10-14 ปี (139.90 ต่อแสนปชก.)

อัตราป่วยโรคไข้หวัดใหญ่ จำแนกตามกลุ่มอายุ จ.สุรินทร์  
ตั้งแต่วันที่ 1 มกราคม - 16 พฤศจิกายน 2567



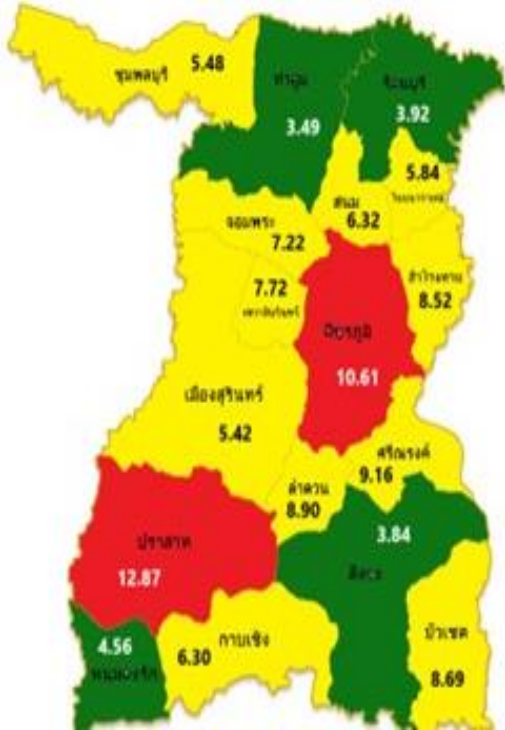
# สรุปสถานการณ์และข้อเสนอแนะ โรคไข้หวัดใหญ่

1. สถานการณ์ผู้ป่วยจังหวัดสุรินทร์ ปี 2567 พบว่าผู้ป่วยมีแนวโน้มลดลง และมีต่ำกว่าค่ามัธยฐาน 5 ปี ย้อนหลัง ยังไม่มีรายงานผู้เสียชีวิต
2. เน้นประชาสัมพันธ์ให้ประชาชน กลุ่มเสี่ยง โดยเฉพาะ กลุ่มเปราะบาง เข้ารับการฉีดวัคซีนป้องกันโรคไข้หวัดใหญ่ประจำปี
3. มาตรการการป้องกันโรค เช่นเดียวกับโรคทางเดินหายใจอื่น ๆ เช่น ผู้ที่ป่วยควรสวมหน้ากากอนามัย และหลีกเลี่ยงการทำกิจกรรมร่วมกับผู้อื่น, ล้างมือบ่อย ๆ, ไม่ใช้เครื่องใช้ส่วนตัวร่วมกับผู้อื่น เป็นต้น
4. เฝ้าระวังสถานการณ์ในชุมชน โรงเรียน ค่ายทหาร และการจัดกิจกรรมที่มีการรวมตัวของคนหมู่มาก ร่วมกับโรคทางเดินหายใจอื่น ๆ

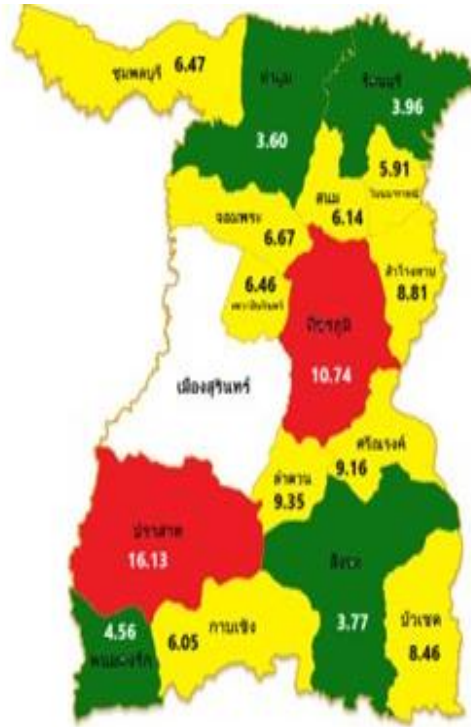
# แผนที่แสดงค่าดัชนีลูกน้ำยุงลาย ค่า HI (House Index) ในชุมชนของจังหวัดสุรินทร์

## จิตอาสาพัฒนาสิ่งแวดล้อมเพื่อกำจัดแหล่งเพาะพันธุ์ยุงลาย

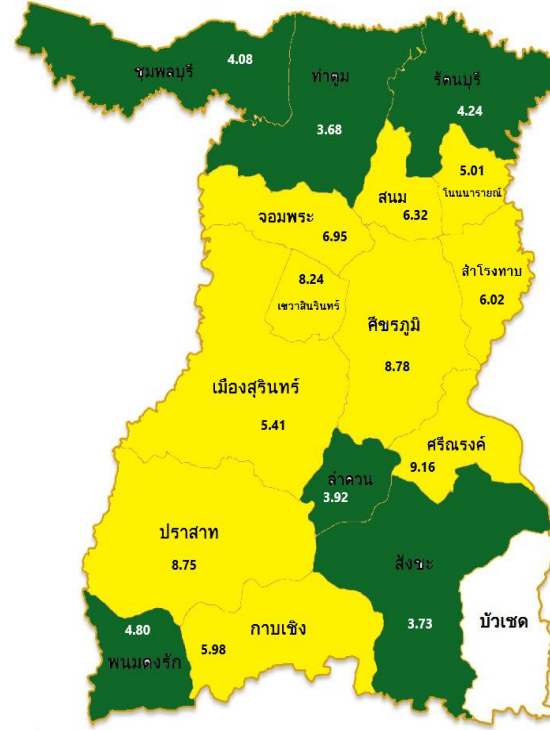
สัปดาห์ที่ 38  
(25 - 31 ส.ค.67)



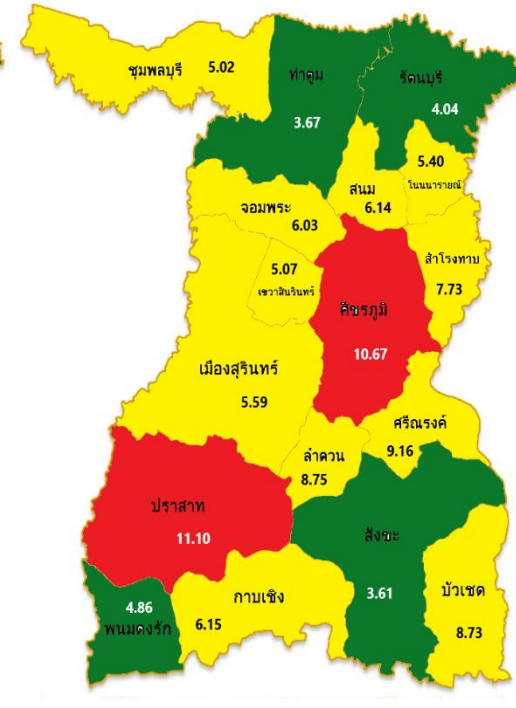
สัปดาห์ที่ 39  
(1 - 7 ก.ย.67)



สัปดาห์ที่ 40  
(8 - 14 ก.ย.67)



สัปดาห์ที่ 41  
(15 - 21 ก.ย.67)



ไม่พบข้อมูล

ค่า HI < 5

ค่า HI 5-10

ค่า HI > 10

ที่มา : ข้อมูล ณ วันที่ 21 ตุลาคม 2567

# การประเมินความเสี่ยง

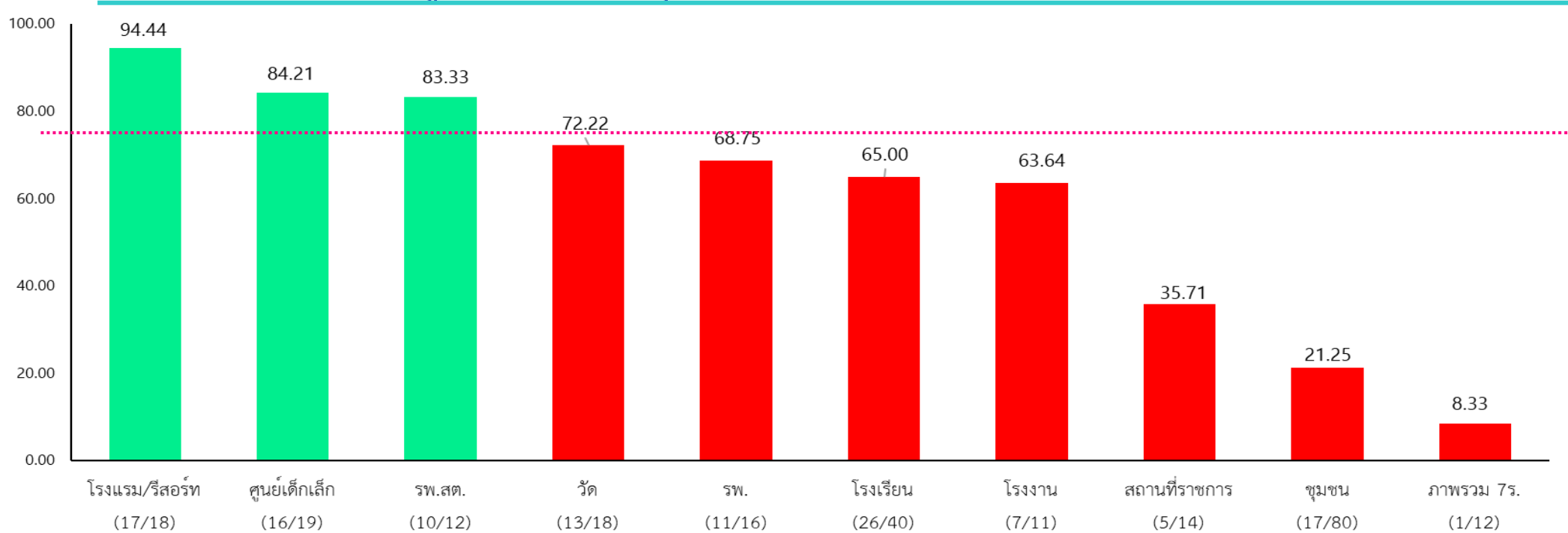
---

จากข้อมูลรายงานผู้ป่วยโรคไข้เลือดออก และข้อมูลจากการดำเนินงานในพื้นที่เป้าหมาย จังหวัดสุรินทร์ **มีความเสี่ยงระดับปานกลาง** เนื่องจาก

- ▶ ข้อมูลจำนวนผู้ป่วยสะสม พบว่า ปี 67 พบว่า **มีจำนวนผู้ป่วยน้อยกว่า** ปี 2566 และมากกว่าค่ามัธยฐาน 5 ปีย้อนหลัง ในช่วงเวลาเดียวกัน เมื่อเทียบกับฤดูกาลระบาด
- ▶ ผลการสุ่มสำรวจลูกน้ำยุงลาย โดย ศตม.9.3 สุรินทร์ ในเป้าหมาย 10 **ในปีงบประมาณ 2567 มีค่าดัชนีลูกน้ำยุงลาย ทั้งในชุมชนและสถานที่ 7ร ส่วนใหญ่ไม่ผ่านเกณฑ์ที่กำหนด**
- ▶ หลายพื้นที่ **ยังมีการใช้สารเคมีเชิงเดี่ยว** ในการพ่นกำจัดยุงลายตัวเต็มวัย และบางพื้นที่ **ยังมีข้อจำกัดในการใช้ทรายกำจัดลูกน้ำยุงลาย**



แผนภูมิแสดง ร้อยละของค่าดัชนีลูกน้ำยุงลายที่ผ่านเกณฑ์มาตรฐาน ในพื้นที่อำเภอเป้าหมาย ตามการพยากรณ์โรค และในพื้นที่ระบาด จังหวัดสุรินทร์ ปีงบประมาณ 2567 (ข้อมูลระหว่าง วันที่1ตุลาคม 2566-16 พฤศจิกายน 2567)



เกณฑ์มาตรฐานค่าดัชนีลูกน้ำยุงลาย

ชุมชน (โรงเรียน) : HI < 5 | โรงเรียน/ศูนย์เด็กเล็ก/รพ./บ้านพัก รพ./รพ.สต. : CI = 0 | วัด/สถานที่ราชการ/โรงแรม/โรงงาน : CI < 5

ภาพรวมค่าดัชนีลูกน้ำยุงลายในสถานที่ 7ร. แต่ละอำเภอ จะผ่านเป้าหมายก็ต่อเมื่อ

- ชุมชน (โรงเรียน) และ โรงเรียน/ศูนย์เด็กเล็ก และ รพ./บ้านพัก รพ./รพ.สต. ต้องผ่านเกณฑ์มาตรฐานค่าดัชนีลูกน้ำยุงลาย **ทั้งหมด** และ
- วัด/สถานที่ราชการ/โรงแรม/โรงงาน ต้องผ่านเกณฑ์มาตรฐานค่าดัชนีลูกน้ำยุงลาย **อย่างน้อย 1 สถานที่**