



สำนักงานสาธารณสุขจังหวัดสุรินทร์
SURIN PROVINCIAL PUBLIC HEALTH OFFICE

สถานการณ์โรคติดต่อที่เฝ้าระวังในจังหวัดสุรินทร์

โดย

กลุ่มงานควบคุมโรคติดต่อ

30 กันยายน 2567

สรุปผลการดำเนินงานการคัดกรอง การกักจับเสด็จฯ สมเด็จพระกนิษฐาธิราชเจ้า
กรมสมเด็จพระเทพรัตนราชสุดาฯ สยามบรมราชกุมารี ระหว่างวันที่ 16-18 กันยายน 2567

16 กันยายน 2567			
สถานที่	อุณหภูมิจำนวน	ATK	ไม่ผ่าน
โครงการชลประทาน สุรินทร์	502	48	0
รวม	502	48	-
อำเภอสำโรงทาบ			
- รร. กีฬาหมีนครีฯ	591	15	0
- ศูนย์พัฒนาพันธุ์พืชฯ	543	74	0
- วัดบ้านหนองแคน	1195	129	0
รวม	2,329	218	-
17 กันยายน 2567			
โครงการชลประทาน สุรินทร์	466	84	0
รวม	466	84	-
อำเภอพนมดงรัก			
รร.ดชด.บ้านโคกแสง	1401	241	0
รวม	1,401	241	-
อำเภอบัวเชด			
รร.ดชด.บ้านข่าปะโต	1092	267	0
รวม	1,092	267	-
18 กันยายน 2567			
โครงการชลประทาน สุรินทร์	386	27	0
รวม	386	27	-
รวมทั้งสิ้น	คัดกรองอุณหภูมิจำนวน	6,176	ราย
	คัดกรอง ATK	จำนวน 885	ราย
	คัดกรองไม่ผ่าน	จำนวน 0	ราย



สถานการณ์ผลงานความครอบคลุมวัคซีนพื้นฐานในเด็กก่อนวัยเรียน ปีงบประมาณ 2567 ข้อมูล ณ 24 ก.ย. 2567 (HDC สุรินทร์)

ลำดับ	อำเภอ	กลุ่มเด็กอายุครบ 1 ปี										กลุ่มเด็กอายุครบ 2 ปี			อายุครบ 3 ปี		ครบ 5 ปี	
		BCG	HBV ₁	DTP ₁	DTP ₃	HBV ₃	Hib ₃	Polio ₃	IPV	MMR ₁	Rota	DTP ₄	Polio ₄	LAJE ₁	LAJE ₂	MMR ₂	DTP ₅	Polio ₅
1	เมืองสุรินทร์	97.11	97.83	90.24	88.53	88.35	79.04	80.94	87.26	82.57	73.89	82.51	82.51	81.39	66.69	80.24	72.75	72.63
2	ชุมพลบุรี	99.4	99.11	99.11	97.92	97.32	94.35	97.92	95.83	94.94	89.58	95.90	95.90	94.26	94.95	97.12	96.83	97.05
3	ท่าตูม	99.18	98.76	97.73	97.11	97.32	95.26	94.43	96.70	95.26	90.52	96.27	96.27	96.05	93.29	96.82	93.86	93.70
4	จอมพระ	95.82	96.38	93.59	93.31	93.31	88.58	92.76	89.42	90.25	82.73	92.24	92.24	90.45	81.75	86.75	83.51	83.09
5	ปราสาท	99.48	99.48	97.61	95.95	95.95	93.46	95.54	94.81	94.09	89.00	92.88	93.25	94.66	86.49	92.82	93.03	92.95
6	กาบเชิง	99.28	99.52	99.52	96.4	96.40	95.92	96.64	97.60	92.09	90.17	94.24	94.24	93.98	70.52	87.53	91.75	92.00
7	รัตนบุรี	97.25	97.06	95.1	94.12	94.12	90.78	92.55	95.49	90.59	87.65	94.40	94.00	93.80	90.81	97.48	93.40	93.73
8	สนม	97.33	97.33	94.22	94.67	94.67	91.56	91.56	93.33	94.22	89.33	95.02	95.02	93.53	89.43	92.51	92.61	93.39
9	ศีขรภูมิ	96.64	96.87	95.01	94.2	94.20	90.72	91.76	92.00	91.30	82.71	91.09	90.63	92.71	85.38	91.14	89.08	88.98
10	สังขะ	99.88	99.53	97.28	97.75	97.75	92.07	97.16	97.40	97.63	89.70	94.61	94.71	95.98	94.48	98.27	95.22	95.12
11	ลำดวน	100	100	99.44	98.87	98.87	98.31	98.87	99.44	97.18	91.53	96.07	96.07	97.75	87.72	92.98	94.96	94.96
12	ลำโรงทับ	92.95	93.96	94.97	96.64	96.64	91.95	95.3	94.63	93.96	87.58	97.28	97.28	96.07	93.39	96.56	95.91	95.91
13	บัวเชด	99.63	99.63	94.76	92.13	92.13	86.89	93.63	95.88	92.88	83.90	92.00	92.00	92.80	89.80	96.73	92.83	92.83
14	พนมดงรัก	98.77	98.77	98.35	98.77	98.77	93.00	93	96.71	95.88	91.77	92.45	92.83	90.19	83.76	94.46	87.66	87.34
15	ศรีณรงค์	97.64	97.97	94.26	93.58	93.58	88.18	89.19	92.91	90.88	84.12	91.67	91.67	92.03	84.62	93.79	85.91	85.91
16	เขวาสินรินทร์	99.42	99.42	98.27	98.27	98.27	96.53	98.27	95.38	95.95	91.91	95.92	95.41	96.94	98.35	99.45	94.67	94.67
17	โนนารายณ์	97.44	97.44	97.44	96.92	96.92	95.90	96.41	97.44	95.38	93.33	99.49	99.49	97.97	98.95	99.47	98.21	98.21
รวม		98.08	98.21	95.71	94.83	94.79	90.51	92.63	93.97	92.15	85.94	92.21	92.20	92.30	85.14	92.14	89.11	89.08

** เกณฑ์ความครอบคลุมวัคซีนพื้นฐานในเด็กแรกเกิดถึงอายุ 5 ปี ต้องไม่น้อยกว่าร้อยละ 90

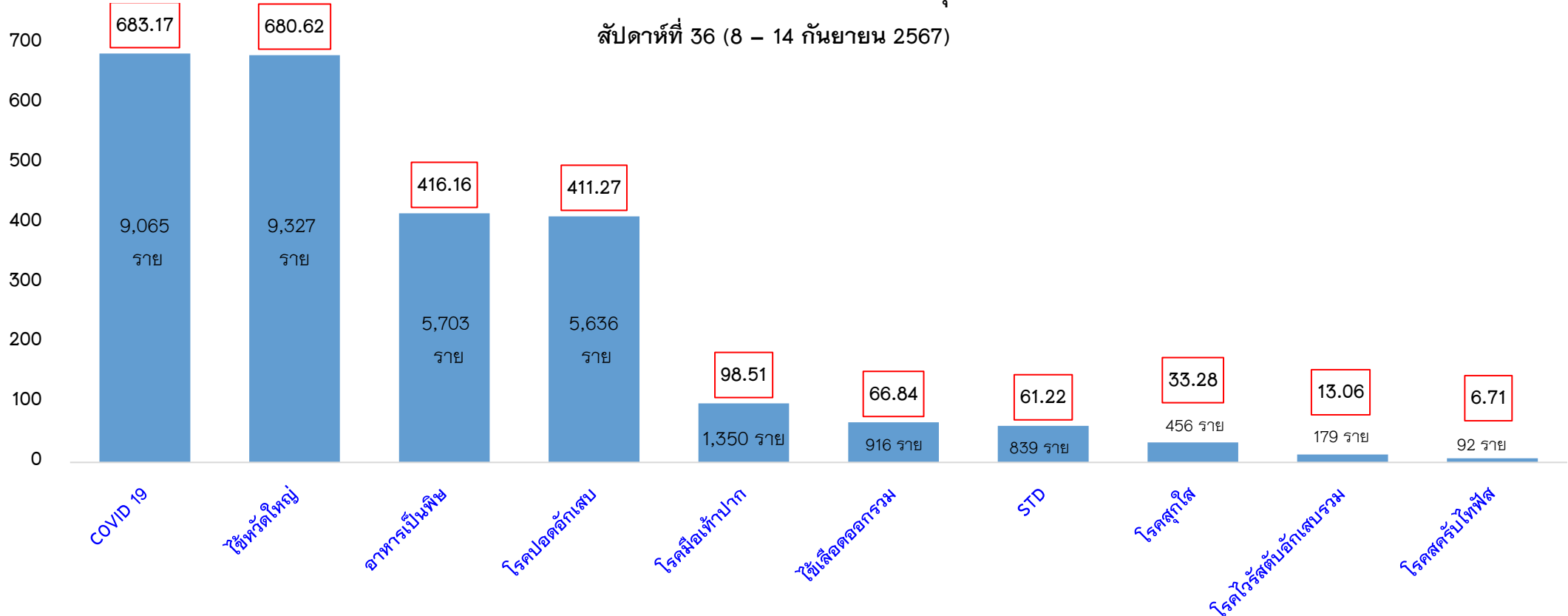
ยกเว้น วัคซีนรวมป้องกันโรคหัด-คางทูม-หัดเยอรมัน (MMR) ไม่น้อยกว่าร้อยละ 95

10 อันดับโรคที่มีอัตราป่วยต่อประชากรแสนคนสูงสุด

จังหวัดสุรินทร์

อัตราป่วยต่อประชากรแสนคน

10 อันดับโรคติดต่อที่ต้องเฝ้าระวัง จังหวัดสุรินทร์
สัปดาห์ที่ 36 (8 - 14 กันยายน 2567)



สถานการณ์โรคใช้เลือดออก

ข้อมูล ณ วันที่ 18 กันยายน 2567

ประเทศ ผู้ป่วยจำนวน = 79,077 ราย อัตราป่วย 119.50 (แสนประชากร) เสียชีวิต 60 ราย
(เขต 9 จำนวนผู้ป่วยเสียชีวิต นครราชสีมา 2 ราย บุรีรัมย์ 3 ราย และชัยภูมิ 3 ราย)
อันดับที่ 3 ของเขต อันดับที่ 59 ของประเทศ

ผู้ป่วยสะสม

จำนวน 916 ราย
อัตราป่วย 66.84 ต่อแสนประชากร

เสียชีวิต

จำนวน 1 ราย
อัตราป่วยตาย 0.11 %

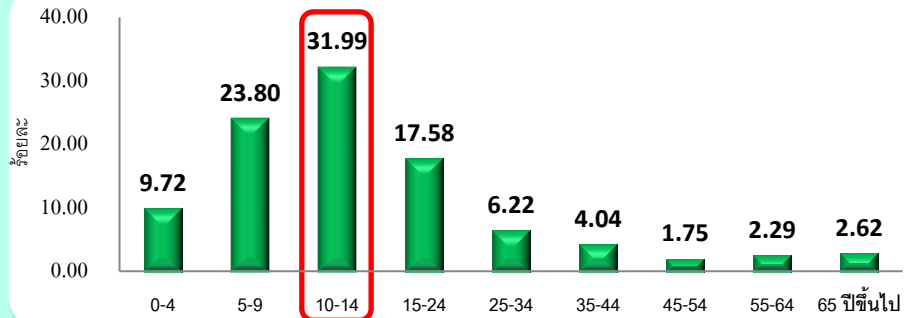
เพศ

ชาย 1 : 1 หญิง

สัญชาติ

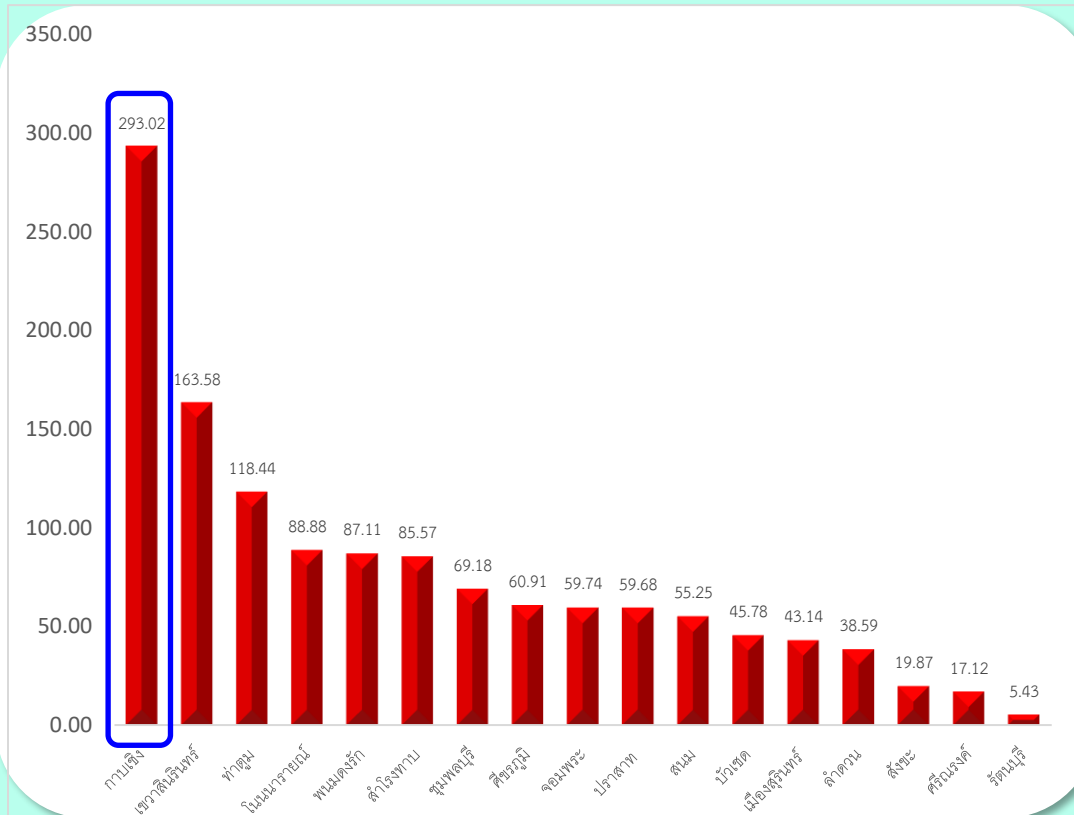
99.45%
0.54%

แผนภูมิแสดง อัตราป่วยโรคใช้เลือดออก จำแนกตามกลุ่ม อายุ



กลุ่มอายุพบ อัตราป่วยมากที่สุด คือ กลุ่มอายุ 10 - 14 ปี รองลงมาคือ กลุ่มอายุ 5-9 ปี และกลุ่มอายุ 15 - 34 ปี ตามลำดับ

แผนภูมิแสดง อัตราป่วยด้วยโรคใช้เลือดออก แยกรายอำเภอ



ตารางแสดงตำบลเข้าเกณฑ์ระบาดโรคไข้เลือดออก จังหวัดสุรินทร์ (ลำดับที่ 32 - 35 ปี 2567)

เมืองสุรินทร์	ปราสาท	ศีขรภูมิ	รัตนบุรี	สังขะ	สำโรงทาบ	ท่าตูม	จอมพระ	ชุมพลบุรี	สนม	ทาบเชิง	บัวเชด	เขวาสินรินทร์	โนนนารายณ์	ลำดวน	ศรีณรงค์	พนมดงรัก
ตั้งใจ	หนองใหญ่	จารพัต	ไผ่	ขอนแก่น	หนองไผ่ล้อม	พรมเทพ	ลุ่มละวี	ไพรขลา	ห้วยจิ้ง	ทาบเชิง	จรัส	บึง	หนองเทพ	ลำดวน	หนองแวง	ตาเมียง
บุดาษ	ไพล	แฉะ	หนองบัวบาน	กระเทียม	สะโอน	โพนครก	หนองสนธิ	ชุมพลบุรี	สนม	ด่าน	บัวเชด	ตาตุก	โนน	โชคเหนือ	ณรงค์	บักได
กาเกาะ	บ้านไทร	ศาลาแม่	เปิด	บ้านชบ	ประดู่	เมืองแก	ชุมแสง	นาหนองไผ่	แคน	โคกตะเคียน	สะเดา	ปราสาททอง	หนองหลวง	อุโลก	แจนแวน	โคกกลาง
แกใหญ่	โชคนาสาม	ระแงง	รัตนบุรี	ดม	หนองอะ	หนองเมธี	จอมพระ	ศรีณรงค์	โพนโก	คูตัน	ดาวัง	เขวาสินรินทร์	คำผาง	ตรำดม	ตรวง	จ๊กแดง
สวาย	ตานี	ยาง	ธาตุ	สังขะ	สำโรงทาบ	ท่าตูม	เมืองสิง	ยะวิค	หนองระฆัง	แบงมุด	อาโพน	บ้านแร่	ระเวียง	ตระเปียงเตีย	ศรีสุข	
เมืองที	โคกสะอาด	ขวาวใหญ่	แก	พระแก้ว	กระออม	บะ	กระหาด	เมืองบัว	นานวน	ตะเคียน	ลำภาสูน					
แสงพันธ์	ก้างแอน	นารุ่ง	ดอนแดง	บ้านจารย์	ศรีสุข	ทุ่งกุลา	บุแกรง	สระขุด	หนองอียอ							
ในเมือง	ทมอ	ตรึม	หนองบัวทอง	สะกาด	เกาะแก้ว	กระโพ	บ้านผือ	กระเบื้อง								
เพี้ยราม	ปรีอ	หนองบัว	น้ำเขียว	ตาตุม	หมื่นศรี	หนองบัว	เป็นสุข	หนองเรือ								
นาดี	ทุ่งมน	หนองเหล็ก	กุดขาคิม	ทับทัน	เสมิง	บัวโคก										
ท่าสว่าง	ตาเบา	หนองขวาว	ยางสว่าง	ตาคง												
สลักได	โคกยาง	ช่างปี	ทับใหญ่	เทพรักษา												
ตาอ็อง	เชื้อเพลิง	กุดหวาย														
สำโรง	ปราสาททอง	ตรมไพร														
นอกเมือง	บ้านพลอง	ผักไหม														
คอโค	กันตวงระบวง															
เจนียง	สมุด															
เทนมีย์	ประกาดบุ															
นาบัว																
ราม																
ตระแสง																

พื้นที่เข้าเกณฑ์เปิด EOC โรคไข้เลือดออก ระดับ

	ไม่เข้าเกณฑ์ (มีตำบลเข้าเกณฑ์ระบาด < 10%)
	เสี่ยง (มีตำบลเข้าเกณฑ์ระบาด 10.01 - 25.00 %)
	เข้าเกณฑ์เปิด EOC (มีตำบลเข้าเกณฑ์ระบาด > 25%)

สถานการณ์โรคติดเชื้อไวรัสซิกา (Zika Virus)

ข้อมูล ณ วันที่ 26 กันยายน 2567

ประเทศ ผู้ป่วยจำนวน = 263 ราย อัตราป่วย 0.40 (แสนประชากร) ไม่มีรายงานผู้ป่วยเสียชีวิต

(เขต 9 จำนวนผู้ป่วย : ชัยภูมิ (6 ราย) นครราชสีมา (1ราย) บุรีรัมย์ ไม่พบผู้ป่วย)

อันดับที่ 2 ของเขต อันดับที่ 36 ของประเทศ

หมายเหตุ :

1) พบผู้ป่วยยืนยันโรคติดเชื้อไวรัสซิกา **เพิ่มขึ้น 7 ราย** (ยังไม่นำเข้าระบบ D506)

รวมทั้งสิ้น 9 ราย

▶ ตำบลในเมือง จำนวน 7 ราย พบ 4 ชุมชน

อาชีพ : ค้าขาย (2 ราย) นักเรียน/นักศึกษา (2 ราย) / บุคลากรทางการแพทย์ (1ราย)

/ รับจ้าง (1ราย) / พนักงานรัฐวิสาหกิจ (1 ราย)

▶ ตำบลนอกเมือง จำนวน 1 ราย พบ 1 ชุมชน

อาชีพ : เจ้าหน้าที่รัฐวิสาหกิจ (1ราย)

▶ ตำบลอุโลก อ.ลำดวน จำนวน 1 ราย พบ 1 ชุมชน **เชื่อมโยงกับผู้ป่วยต.ในเมือง** (นักเรียน 1 ราย)

2) เก็บตัวอย่างยุงพาหะ หาเชื้อไวรัสซิกา จำนวน 54 ตัวอย่าง (2 แห่ง) ผลไม่พบเชื้อ

3) ดำเนินการเฝ้าระวังหญิงตั้งครรภ์ในชุมชน/โรงเรียนและสถานที่ทำงาน (เก็บตัวอย่างทุกราย)

4) เน้นสำรวจค่าดัชนีลูกน้ำยุงลายในชุมชน โรงเรียน สถานที่ทำงาน HI CI ให้เป็นศูนย์

ผู้ป่วยสะสม

จำนวน

2

ราย

อัตราป่วย

0.15

ต่อแสนประชากร

เสียชีวิต

จำนวน

-

ราย

อัตราป่วยตาย

-

%

เพศ

ชาย



1 : 1



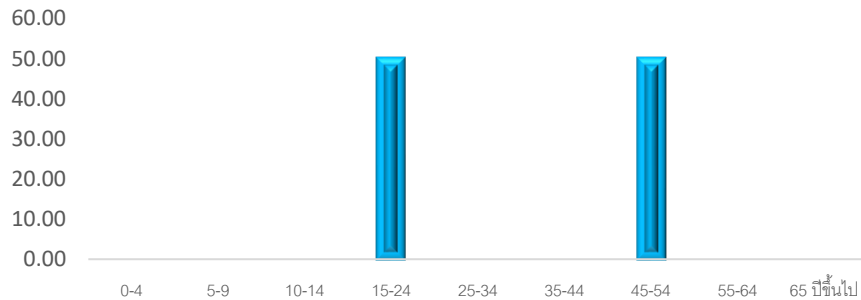
หญิง

สัญชาติ



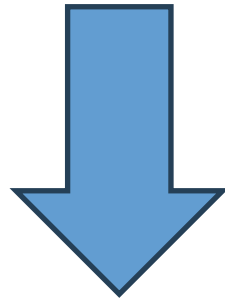
100%

แผนภูมิแสดง อัตราป่วยโรคติดเชื้อไวรัสซิกา จำแนกตามกลุ่ม อายุ



กลุ่มอายุพบ อัตราป่วยมากที่สุด คือ กลุ่มอายุ 15 - 24 ปี และกลุ่มอายุ 45 - 54 ปี ตามลำดับ

สไลด์.....ฉบับเต็ม





สำนักงานสาธารณสุขจังหวัดสุรินทร์

SURIN PROVINCIAL PUBLIC HEALTH OFFICE

โรคติดเชื้อไวรัสโคโรนา 2019 จังหวัดสุรินทร์

สำนักงานสาธารณสุขจังหวัดสุรินทร์



สถานการณ์ COVID-19 ในประเทศไทย

15 - 21 กันยายน 2567

จำนวนผู้ป่วยรักษาตัวในโรงพยาบาล (รายสัปดาห์)

+238

เฉลี่ยรายวัน จำนวน 34 ราย/วัน

จำนวนผู้เสียชีวิต (รายสัปดาห์)

+1

เฉลี่ยรายวัน จำนวน 1 ราย/วัน

ป่วยสะสม ตั้งแต่ 1 มกราคม 2567

38,776

ตั้งแต่ 1 มกราคม 2567 เสียชีวิตสะสม

204



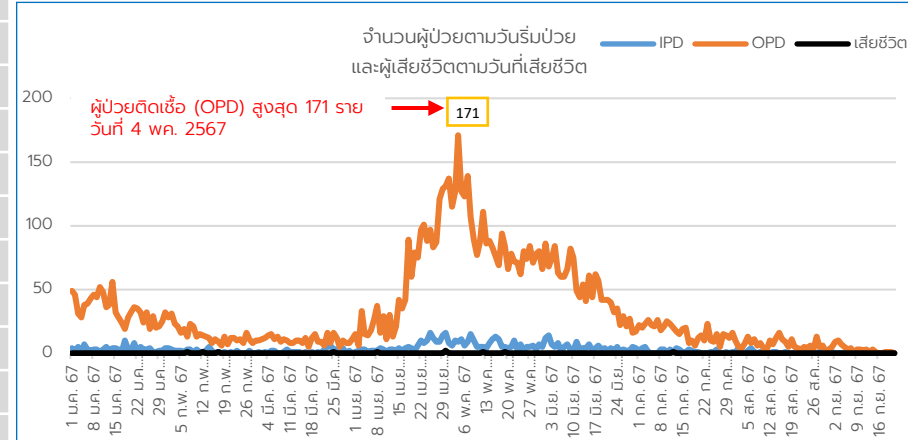
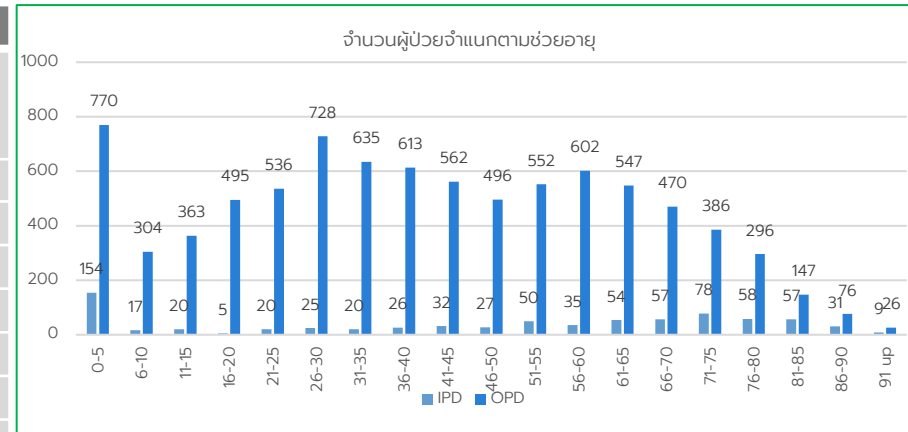
สถานการณ์โรคติดต่อ ที่ต้องเฝ้าระวัง Covid-19 จังหวัดสุรินทร์ ระหว่างวันที่ 1 ม.ค. – 21 ก.ย. 2567

สำนักงานสาธารณสุขจังหวัดสุรินทร์

ที่มา : ระบบเฝ้าระวังโรคทางระบาดวิทยาในรูปแบบดิจิทัล (DDS) สำนักงานสาธารณสุขจังหวัดสุรินทร์
ณ วันที่ 23 ก.ย. 2567

ประเภท	ผู้ป่วย (คน)			เสียชีวิต (คน)		
	รายใหม่ สัปดาห์นี้ (15- 21 ก.ย. 67)	สะสม (ตั้งแต่ 1 ม.ค. 67)	อัตรา/แสน ประชากร (สะสม)	รายใหม่ สัปดาห์นี้ (15- 21 ก.ย. 67)	สะสม (ตั้งแต่ 1 ม.ค. 67)	อัตราป่วยตาย (ร้อยละ)
ผู้ป่วยใน (IPD)	+0	775	56.45	+0	10	0.11
ผู้ป่วยนอก (OPD)	+12	8,604	626.70			
รวมผู้ป่วยทั้งสิ้น	+12	9,379	683.15			

อำเภอ	ผู้ป่วยใน (IPD)			ผู้ป่วยนอก (OPD)			เสียชีวิต		
	รายใหม่	สะสม	อัตรา/ แสน ประชากร (สะสม)	รายใหม่	สะสม	อัตรา/ แสน ประชากร (สะสม)	รายใหม่	สะสม	อัตราป่วย ตาย (ร้อยละ)
เมืองสุรินทร์		155	60.31	+6	2,799	1,089.05	3		0.11
ชุมพลบุรี		85	120.21		151	213.54	1		0.44
ท่าตูม		52	54.62		756	794.13			
จอมพระ		65	111.17		479	819.22	1		0.19
ปราสาท		129	84.65	+3	989	648.96			
กาบเชิง		60	99.96		238	396.49			
รัตนบุรี		8	8.69		354	384.67	1		0.30
สนม		13	30.00		67	154.62			
ศีร์ษะภูมิ		28	20.83		225	167.36	3		1.35
สังขะ		64	48.96		579	442.94			
ลำดวน		10	32.20		337	1,085.28			
ลำไทรทาม		47	89.48		316	601.63	1		0.29
บัวเชด		21	50.62	+1	286	689.36			
พนมดงรัก		10	26.44	+1	288	761.34			
ศรีณรงค์		17	36.39		66	141.27			
เขวาสินรินทร์		7	20.50		402	1,177.33			
โนนทรายดิน		4	11.49	+1	272	781.14			



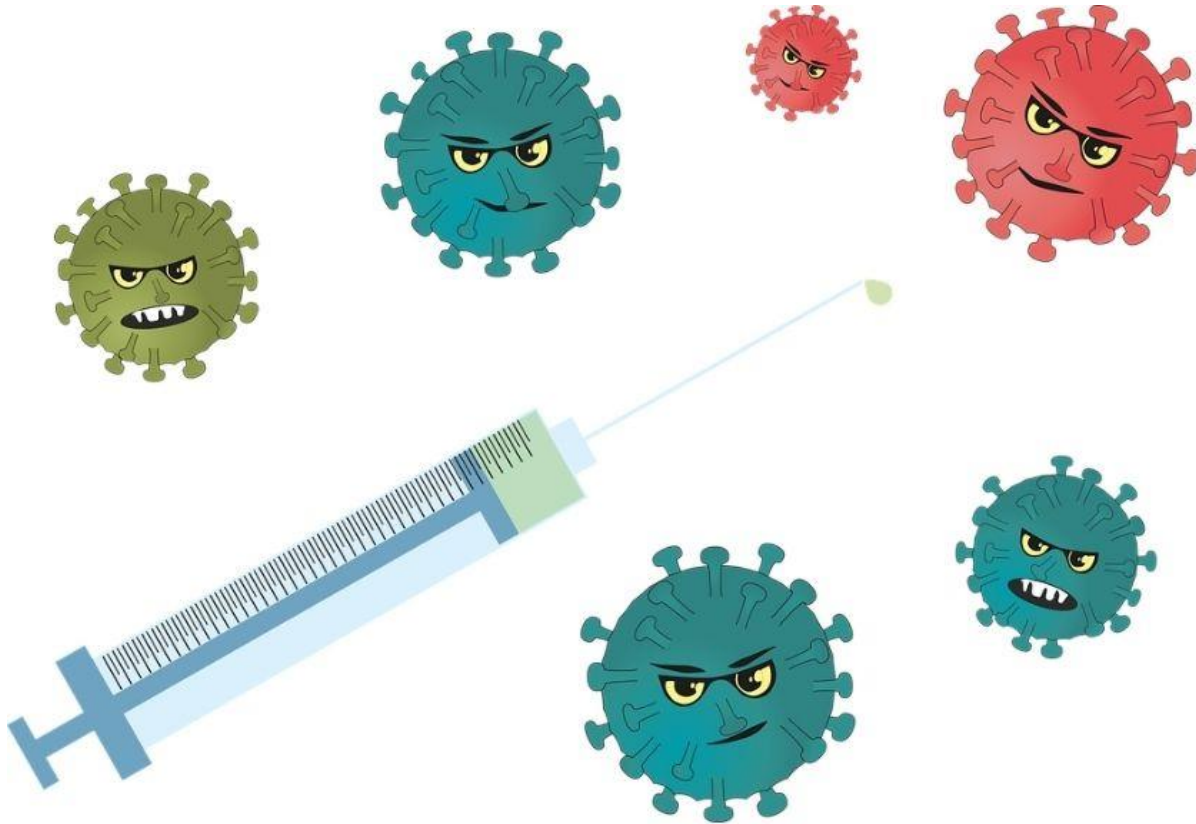
สรุปสถานการณ์และข้อเสนอแนะ โรคติดเชื้อไวรัสโคโรนา 2019

1. สถานการณ์จำนวนผู้ป่วย Covid-19 จังหวัดสุรินทร์ มีแนวโน้มลดลงตั้งแต่สัปดาห์ระบาคที่ 18 (5 - 11 พฤษภาคม 2567) เป็นต้นมา สัปดาห์ระบาคปัจจุบัน (สัปดาห์ที่ 37 วันที่ 15 - 21 กันยายน 2567) ผู้ป่วยเพิ่มขึ้นเฉลี่ยวันละ 2 ราย
2. ตั้งแต่วันที่ 1 ม.ค. 67 มีรายงานผู้เสียชีวิต (Died from Covid-19) จำนวน 10 ราย (รายสุดท้ายเสียชีวิตเมื่อวันที่ 12 ก.ค.2567)
3. มาตรการการป้องกันโรค เช่นเดียวกับโรคทางเดินหายใจอื่น ๆ เช่น ผู้ที่ป่วยควรสวมหน้ากากอนามัย และหลีกเลี่ยงการทำกิจกรรมร่วมกับผู้อื่น, ล้างมือบ่อย ๆ, ไม่ใช้เครื่องใช้ส่วนตัวร่วมกับผู้อื่น เป็นต้น
4. เฝ้าระวังสถานการณ์ในชุมชน โรงเรียน ค่ายทหาร และการจัดกิจกรรมที่มีการรวมตัวของคนหมู่มากร่วมกับโรคทางเดินหายใจอื่น ๆ



สำนักงานสาธารณสุขจังหวัดสุรินทร์

SURIN PROVINCIAL PUBLIC HEALTH OFFICE

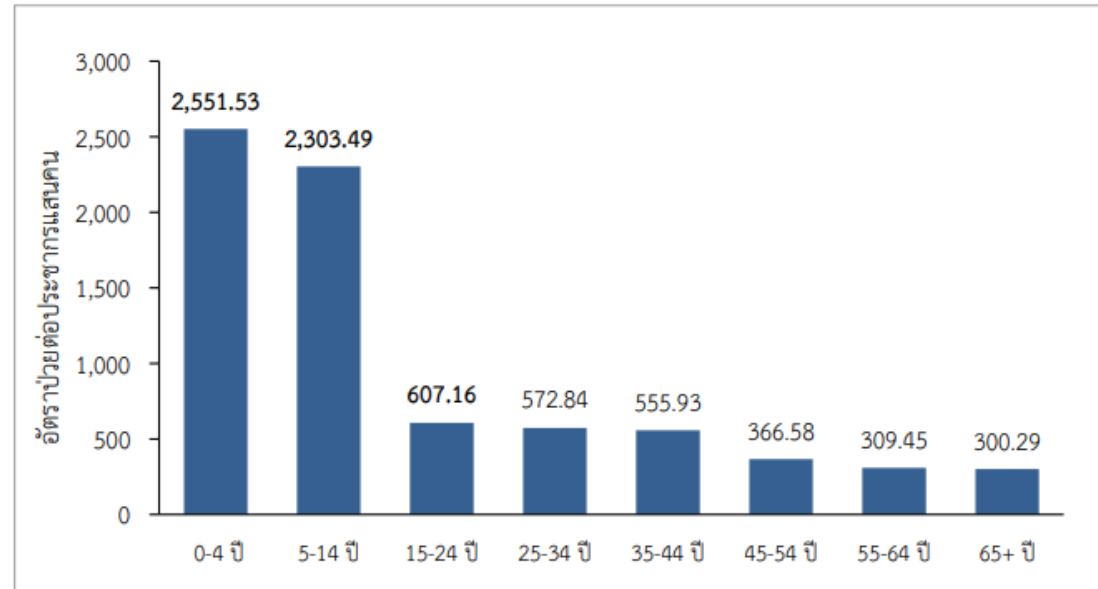
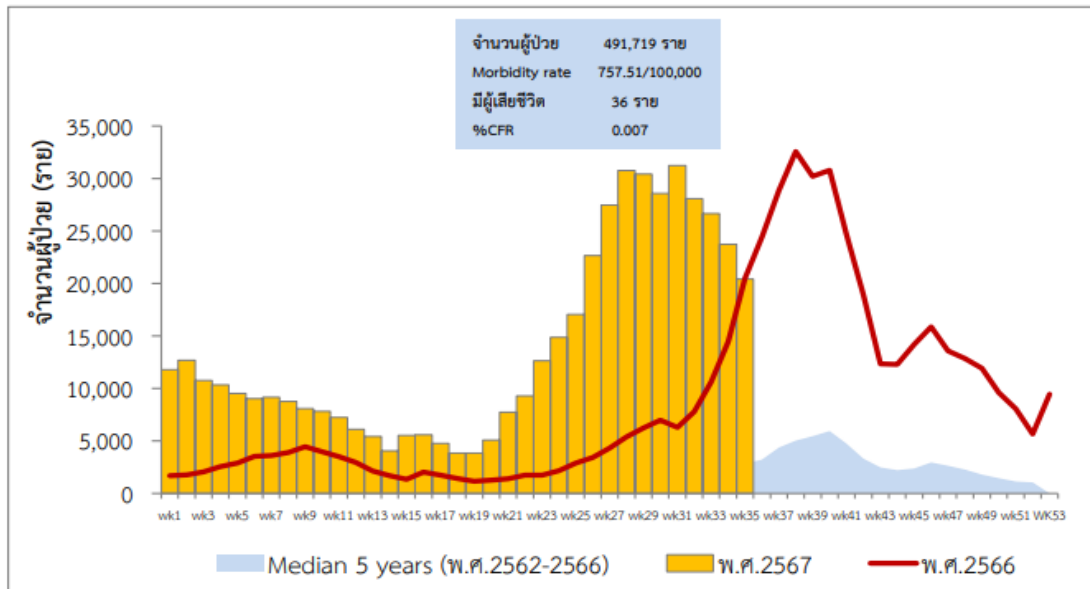


โรคไข้หวัดใหญ่ จังหวัดสุรินทร์

สำนักงานสาธารณสุขจังหวัดสุรินทร์

สถานการณ์ผู้ป่วยใช้หวัดใหญ่ในประเทศไทย สัปดาห์ที่ 35 (1 – 7 ก.ย. 67)

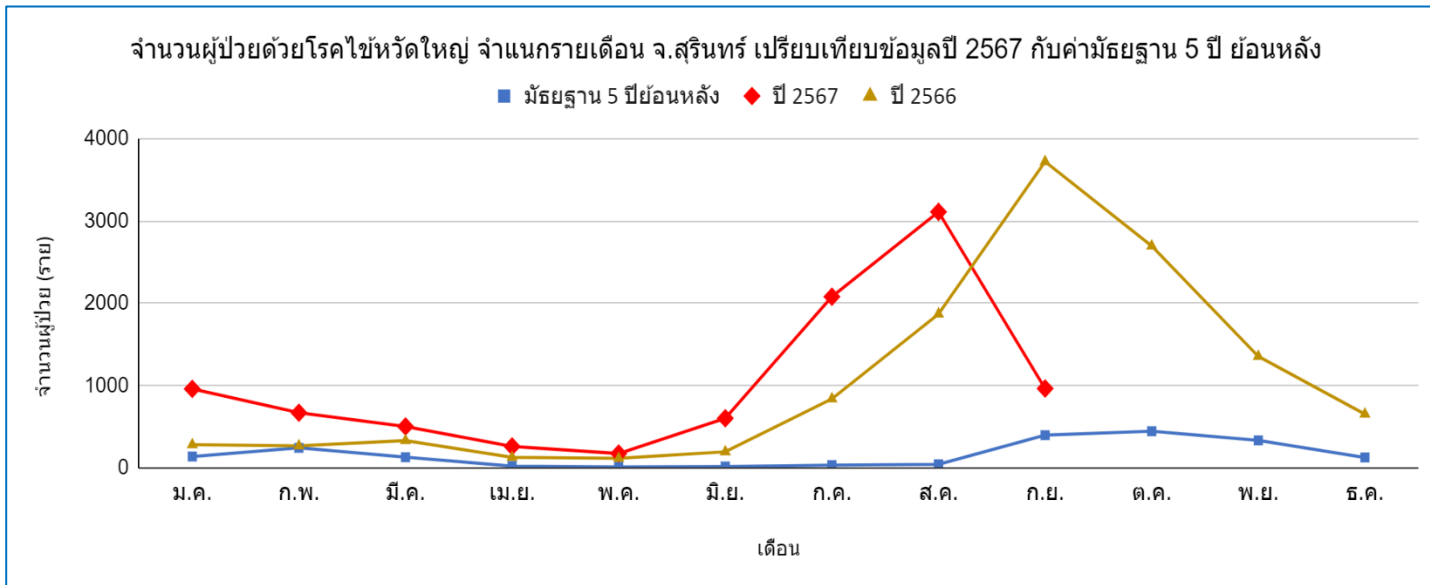
- ตั้งแต่วันที่ 1 มกราคม – 10 สิงหาคม 2567 มีรายงานผู้ป่วย 491,719 ราย อัตราป่วย 757.51 ต่อประชากรแสนคน มีรายงานผู้เสียชีวิต 36 ราย (นครราชสีมา 10 ราย สุราษฎร์ธานี 5 ราย กรุงเทพฯ 4 ราย นครศรีธรรมราช สมุทรปราการ และพระนครศรีอยุธยา ชัยภูมิ และปทุมธานี จังหวัดละ 2 ราย สุโขทัย ภูเก็ต กาฬสินธุ์ พังงา ฉะเชิงเทรา กาญจนบุรี และสิงห์บุรี จังหวัดละ 1 ราย) อัตราป่วยตาย 0.008 สัปดาห์นี้รายงานผู้ป่วยใช้หวัดใหญ่มีแนวโน้มลดลง แต่ยังสูงกว่าค่ามัธยฐาน 5 ปีย้อนหลัง
- กลุ่มเสี่ยงต่อการเกิดโรคใช้หวัดใหญ่พบในกลุ่มอายุ 0 – 4 ปี เท่ากับ 2,551.53 ต่อประชากรแสนคน รองลงมาเป็นกลุ่มอายุ 5 – 14 ปี (2,303.49) และกลุ่มอายุ 15 – 24 ปี (607.16) ตามลำดับ



สถานการณ์ผู้ป่วยใช้หวัดใหญ่จังหวัดสุรินทร์ ณ สัปดาห์ที่ 36

- ตั้งแต่วันที่ 1 มกราคม 2567 – 14 กันยายน 2567 สสจ.สุรินทร์ ได้รับรายงาน ผู้ป่วยโรคใช้หวัดใหญ่ **จำนวนทั้งสิ้น 9,327 ราย** คิดเป็นอัตราป่วย 680.62 ต่อแสนประชากร **ไม่มี**รายงานผู้เสียชีวิต
- อัตราส่วนเพศชายต่อเพศหญิง เท่ากับ 1 : 1.04
- จังหวัดสุรินทร์ **อันดับที่ 3** ของเขต และ**อันดับที่ 34** ของประเทศ

อำเภอ	จำนวนผู้ป่วยสะสม	อัตราป่วยต่อแสนปชก.
เขวาสินรินทร์	371	1,083.72
โนนนารายณ์	361	1,035.07
ท่าตูม	958	1,004.1
ลำโรงาบ	512	973.59
พนมดงรัก	336	886.99
สังขะ	1,123	858.37
บัวเชด	356	857.75
ลำดวน	252	810.42
เมืองสุรินทร์	1,928	749.3
ศรีณรงค์	285	609.95
รัตนบุรี	523	567.77
ปราสาท	792	519.45
จอมพระ	290	495
ชุมพลบุรี	312	440.5
สนม	185	425.9
ศีขรภูมิ	569	422.68
กาบเชิง	174	289.69
จ.สุรินทร์	9,327	680.62

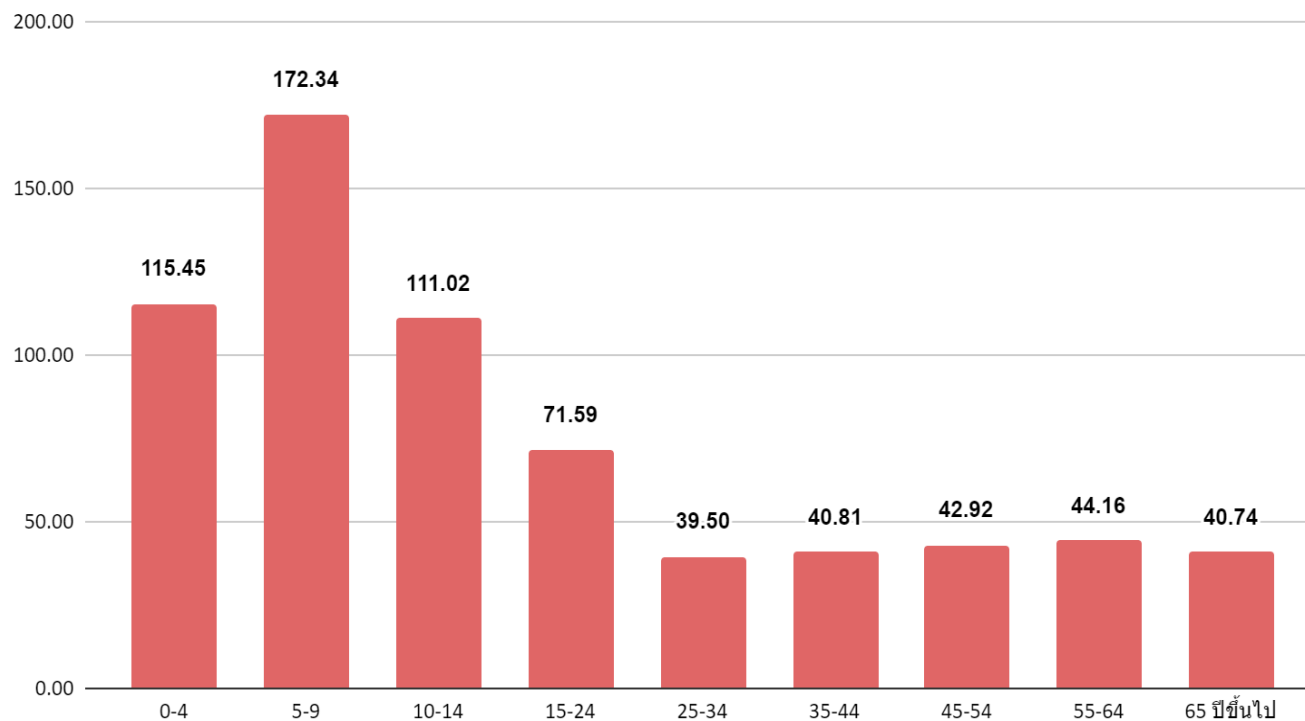


สถานการณ์ผู้ป่วยไข้หวัดใหญ่จังหวัดสุรินทร์ สัปดาห์ที่ 36 (8 - 14 ก.ย. 67)

- **กลุ่มอายุที่พบสูงสุด 3 อันดับแรก คือ**

1. 5-9 ปี (172.34 ต่อแสนปชก.)
2. 0-4 ปี (115.45 ต่อแสนปชก.)
3. 10-14 ปี (111.02 ต่อแสนปชก.)

อัตราป่วยโรคไข้หวัดใหญ่ จำแนกตามกลุ่มอายุ จ.สุรินทร์
ตั้งแต่วันที่ 1 มกราคม - 14 กันยายน 2567

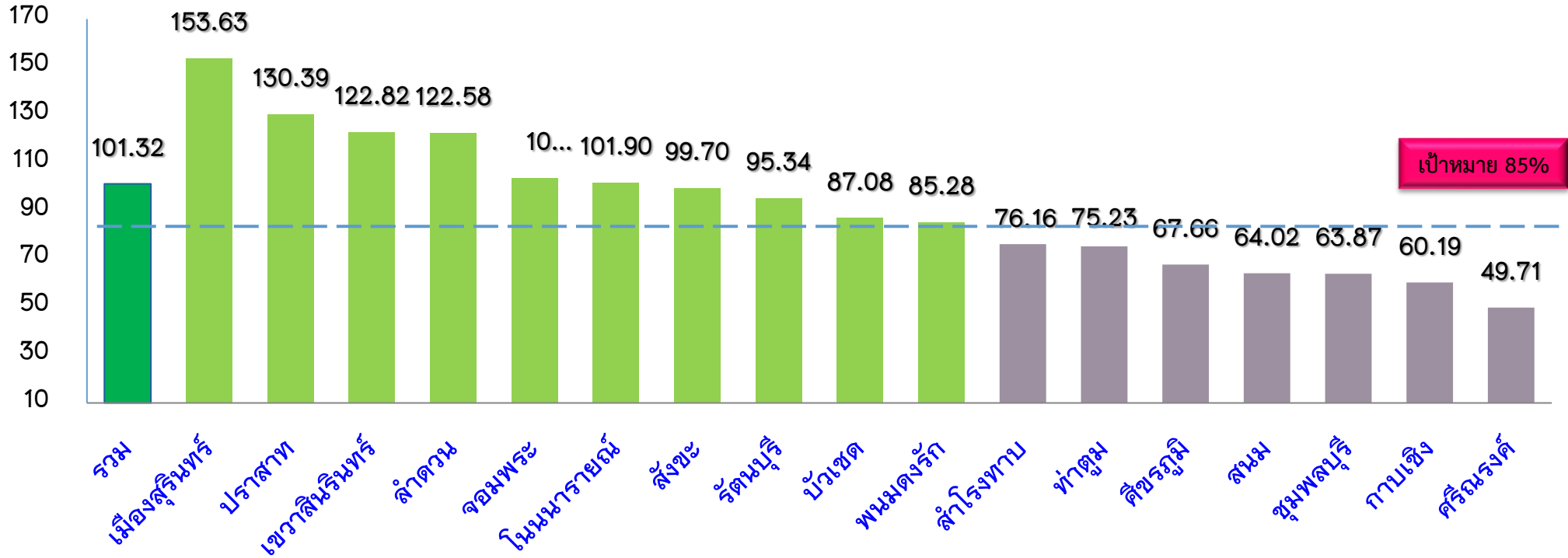


สรุปสถานการณ์และข้อเสนอแนะ โรคไข้หวัดใหญ่

1. สถานการณ์ผู้ป่วยจังหวัดสุรินทร์ ปี 2567 พบว่าผู้ป่วยมีแนวโน้มลดลง แต่ยังสูงกว่าค่ามัธยฐาน 5 ปีย้อนหลัง ยังไม่มีรายงานผู้เสียชีวิต
2. เน้นประชาสัมพันธ์ให้ประชาชนกลุ่มเสี่ยง โดยเฉพาะกลุ่มเปราะบาง เข้ารับการฉีดวัคซีนป้องกันโรคไข้หวัดใหญ่ประจำปี
3. **มาตรการการป้องกันโรค เช่นเดียวกับโรคทางเดินหายใจอื่น ๆ** เช่น ผู้ที่ป่วยควรสวมหน้ากากอนามัย และหลีกเลี่ยงการทำกิจกรรมร่วมกับผู้อื่น, ล้างมือบ่อย ๆ, ไม่ใช้เครื่องใช้ส่วนตัวร่วมกับผู้อื่น เป็นต้น
4. เฝ้าระวังสถานการณ์ในชุมชน โรงเรียน ค่ายทหาร และการจัดกิจกรรมที่มีการรวมตัวของคนหมู่มาก ร่วมกับโรคทางเดินหายใจอื่น ๆ

ร้อยละการค้นพบผู้ป่วยวัณโรค (TB treatment coverage)

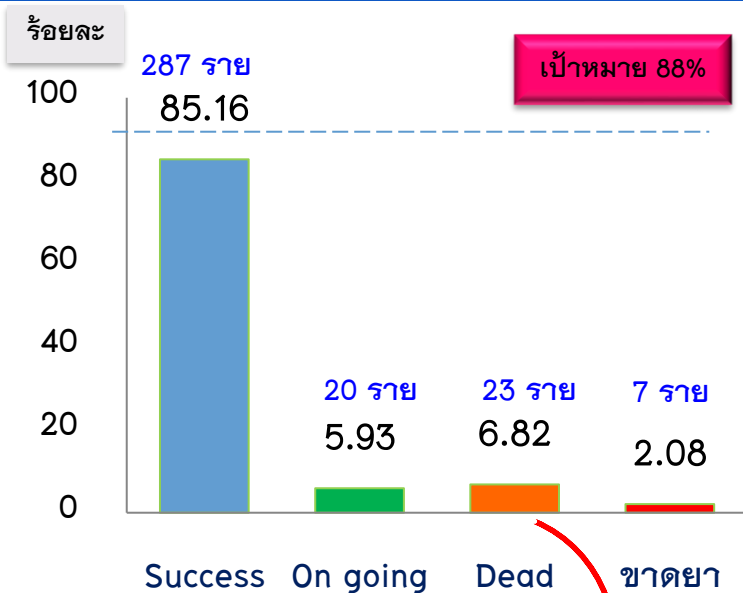
จังหวัดสุรินทร์ ปี 2567 จำแนกรายอำเภอ



เป้าหมาย 85%

จำนวนผู้ป่วยโรคปอดรายใหม่ (1 ต.ค.-31 ธ.ค.66) จำแนกตามรายอำเภอ

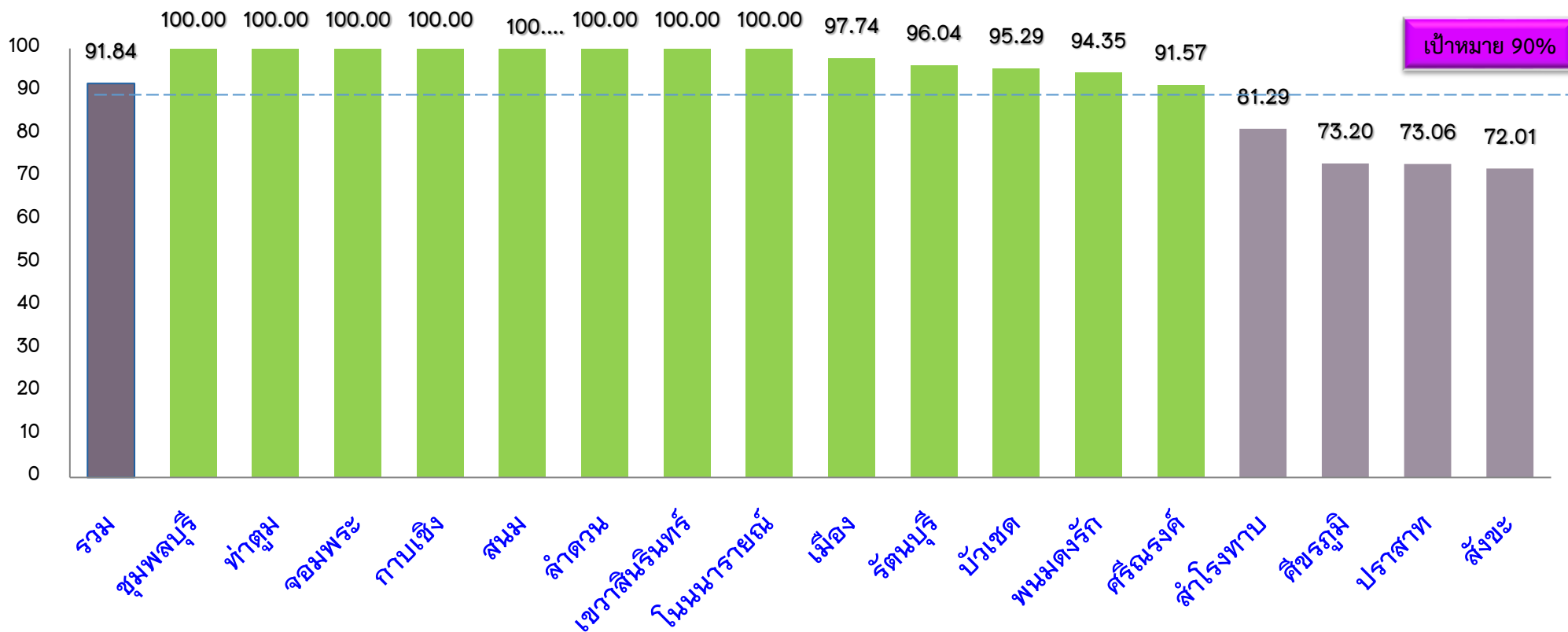
อำเภอ	จำนวนทั้งหมด	กำลังรักษา	รักษาสำเร็จ	ตาย	ขาดยา	โอนออก
กาบเชิง	13		12	-	1	
เขวาสินรินทร์	18	3	11	3	1	
จอมพระ	19	1	18			
ชุมพลบุรี	9	1	5	3		
ท่าตูม	19		15	3	1	
โนนนารายณ์	4		4			
บัวเชด	13	2	11			
ปราสาท	42	5	31	4	2	2
พนมดงรัก	8	1	6	1		
รัตนบุรี	16	1	12	3		
ลำดวน	13	2	8	1	2	
ศรีณรงค์	8		8			
ศีขรภูมิ	17	1	15	1		
สนม	9	1	8			1
สังขะ	19		18	1		
สำโรงทาบ	14	1	13			
สุรินทร์	96	1	92	3		1
รวม	337	20	287	23	7	4



เสียชีวิต 23 ราย

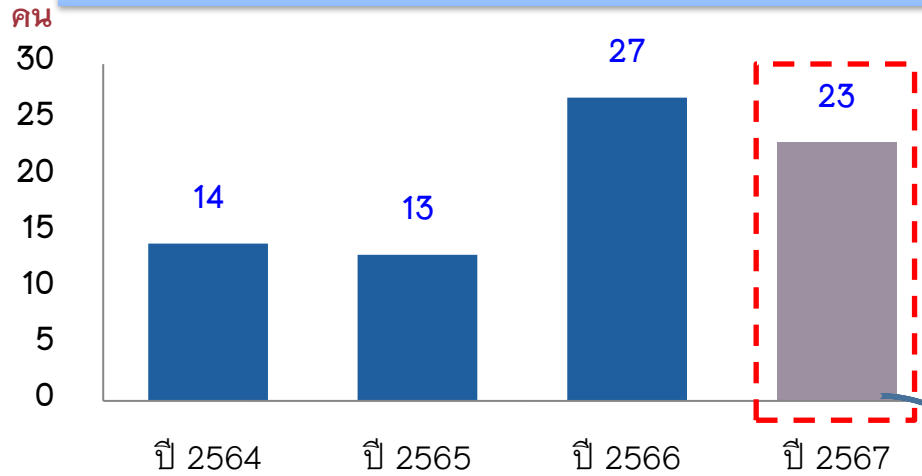
- อ.เขวาสินรินทร์ 3 ราย (มีโรคไตร่วม/DMร่วม)
- อ.ปราสาท 4 ราย (สูงอายุ ติดเตียง มีโรคร่วม)
- อ.สังขะ 1 ราย
- อ.ท่าตูม 3 ราย
- อ.รัตนบุรี 3 ราย
- อ.พนมดงรัก 1 ราย
- อ.ลำดวน 1 ราย
- อ.ชุมพลบุรี 3 ราย
- อ.เมือง 3 ราย
- อ.ศีขรภูมิ 1 ราย

ร้อยละการคัดกรองวัณโรคในประชากรกลุ่มเสี่ยงด้วยการถ่ายภาพรังสีทรวงอก จังหวัดสุรินทร์ ปี 2567 จำแนกรายอำเภอ

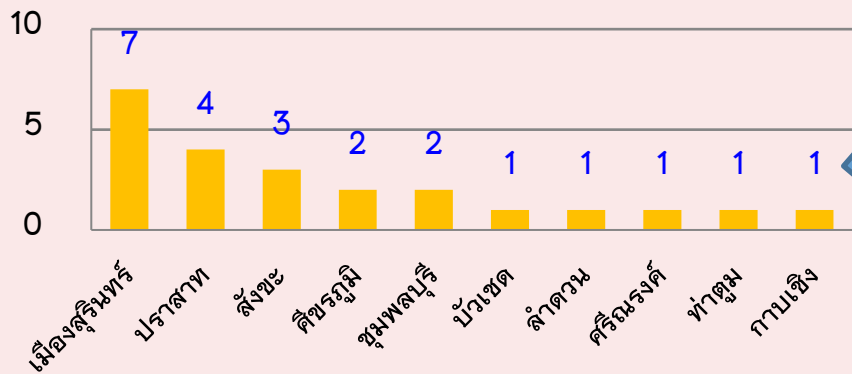


ผู้ป่วยวัณโรคดื้อยา (RR-TB, MDR-TB, Pre-XDR) จังหวัดสุรินทร์ ปี 2564-2567

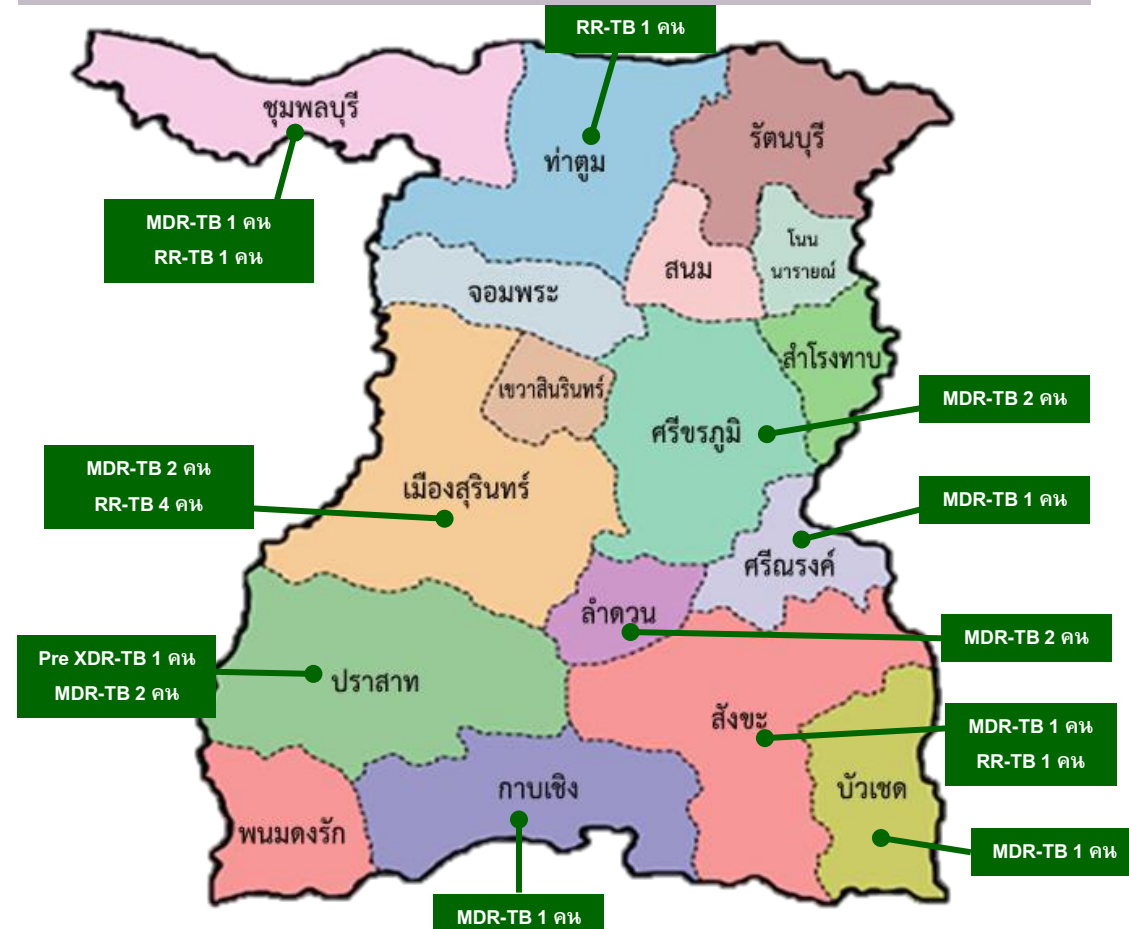
จำนวนผู้ป่วยวัณโรคดื้อยา ขึ้นทะเบียนรักษา ปี 2564-2567



จำนวนผู้ป่วยวัณโรคดื้อยารายใหม่ ปีงบประมาณ 2567



ผู้ป่วยวัณโรคดื้อยาที่กำลังรักษา (ปี 66-67) จังหวัดสุรินทร์



ขอความร่วมมือ

- ลงจำนวนเป้าหมายในการคัดกรองวัณโรค 7 กลุ่มเสี่ยง ของปี 2568 โดยไฟล์ได้ส่งเข้าไลน์กลุ่ม TB แล้ว ลงข้อมูลให้แล้วเสร็จภายใน 24 ตุลาคม 2567



โรคติดต่อ นำโดยยุงลาย

จังหวัดสุรินทร์

เดือนกันยายน พ.ศ.2567

สำนักงานสาธารณสุขจังหวัดสุรินทร์

สถานการณ์โรคใช้เลือดออก

ข้อมูล ณ วันที่ 18 กันยายน 2567

ประเทศ ผู้ป่วยจำนวน = 79,077 ราย อัตราป่วย 119.50 (แสนประชากร) เสียชีวิต 60 ราย
(เขต 9 จำนวนผู้ป่วยเสียชีวิต นครราชสีมา 2 ราย บุรีรัมย์ 3 ราย และชัยภูมิ 3 ราย)
อันดับที่ 3 ของเขต อันดับที่ 59 ของประเทศ

ผู้ป่วยสะสม

จำนวน **916** ราย
อัตราป่วย **66.84**
ต่อแสนประชากร

เสียชีวิต

จำนวน **1** ราย
อัตราป่วยตาย **0.11** %

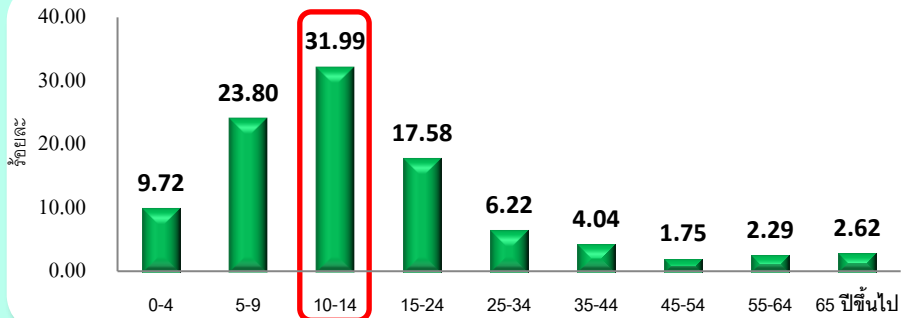
เพศ

ชาย **1** : 1 หญิง

สัญชาติ

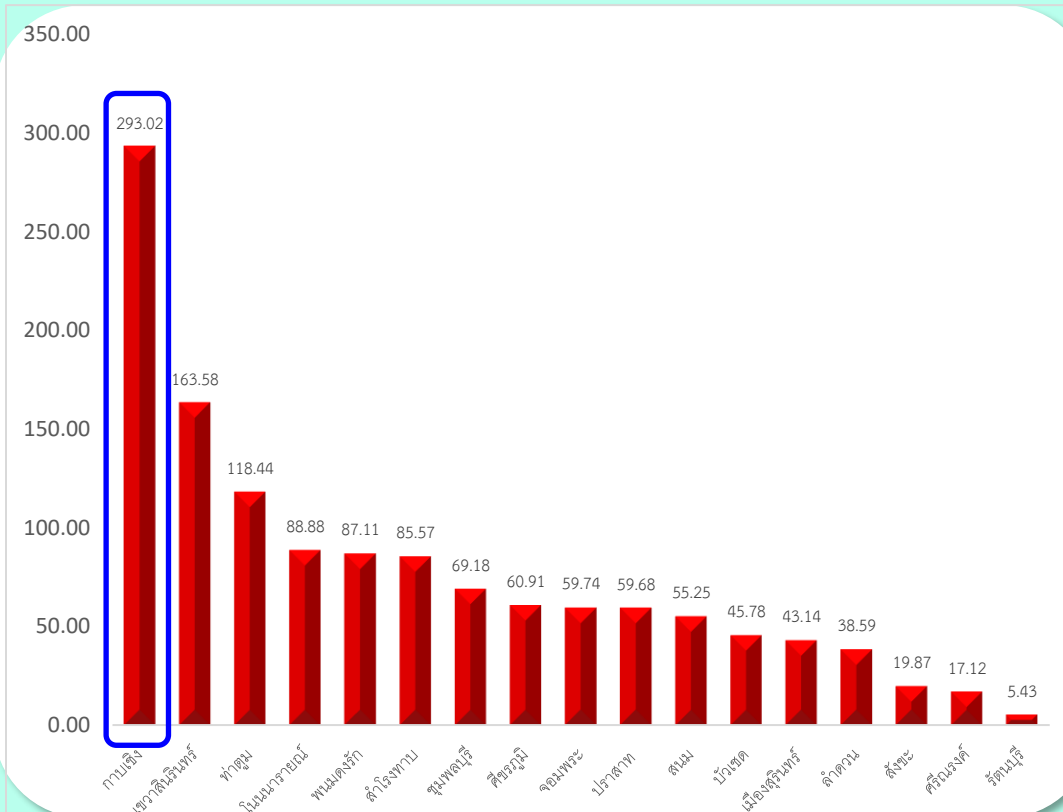
99.45%
0.54%

แผนภูมิแสดง อัตราป่วยโรคใช้เลือดออก จำแนกตามกลุ่ม อายุ



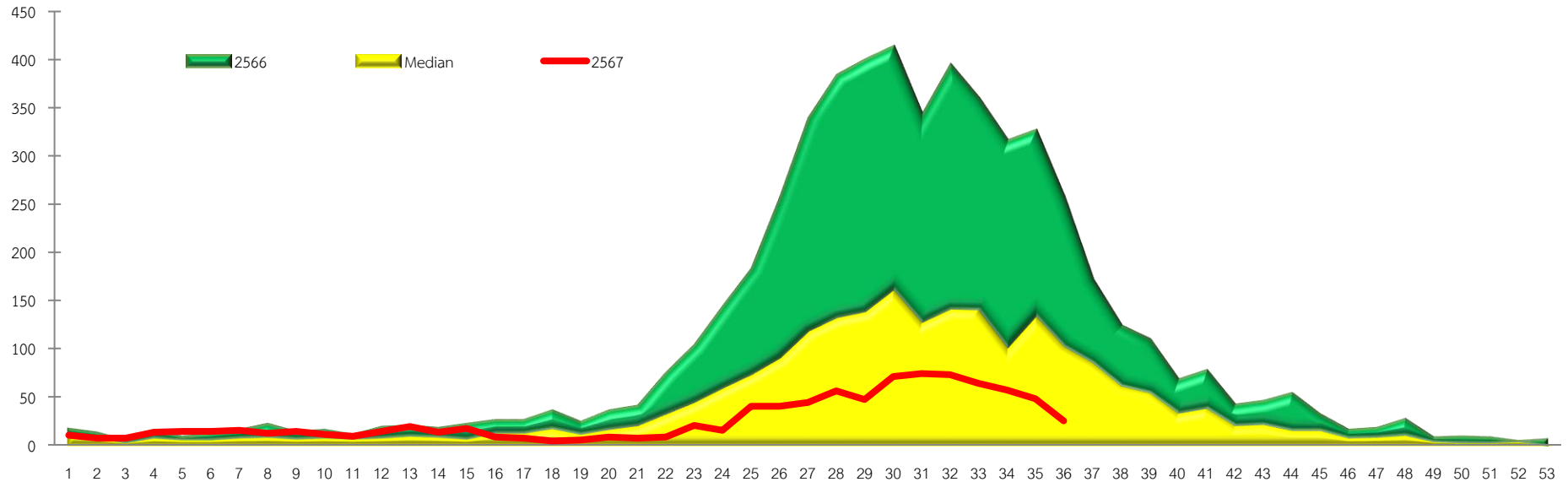
กลุ่มอายุพบ อัตราป่วยมากที่สุด คือ กลุ่มอายุ 10 - 14 ปี รองลงมาคือ กลุ่มอายุ 5-9 ปี และกลุ่มอายุ 15 - 34 ปี ตามลำดับ

แผนภูมิแสดง อัตราป่วยด้วยโรคใช้เลือดออก แยกรายอำเภอ



สถานการณ์โรคไข้เลือดออก

กราฟแสดงจำนวนผู้ป่วยโรคไข้เลือดออกจำแนกรายสัปดาห์ จังหวัดสุรินทร์
เปรียบเทียบจำนวนผู้ป่วยปี 2567 กับ จำนวนผู้ป่วยปี 2566 และค่ามัธยฐาน 5 ปี ย้อนหลัง (สป.36 ปี 2567)



▶จำนวนผู้ป่วย 4 สัปดาห์ล่าสุดมีแนวโน้มเพิ่มขึ้นเล็กน้อย

▶จำนวนผู้ป่วยสัปดาห์ที่ 36 ต่ำกว่าค่ามัธยฐาน 5 ปี ย้อนหลังและต่ำกว่าปี 2566 ในช่วงเวลาเดียวกัน (สถานการณ์เฝ้าระวัง)

สถานการณ์โรคติดเชื้อไวรัสซิกา (Zika Virus)

ข้อมูล ณ วันที่ 18 กันยายน 2567

ประเทศ ผู้ป่วยจำนวน = 263 ราย อัตราป่วย 0.40 (แสนประชากร) ไม่มีรายงานผู้ป่วยเสียชีวิต

(เขต 9 จำนวนผู้ป่วย : ชัยภูมิ (6 ราย) นครราชสีมา (1ราย) บุรีรัมย์ ไม่พบผู้ป่วย)

อันดับที่ 2 ของเขต อันดับที่ 36 ของประเทศ

หมายเหตุ :

1) พบผู้ป่วยยืนยันโรคติดเชื้อไวรัสซิกา **เพิ่มขึ้น 7 ราย** (ยังไม่นำเข้าระบบ D506)

รวมทั้งสิ้น 9 ราย

▶ ตำบลในเมือง จำนวน 7 ราย พบ 4 ชุมชน

อาชีพ : ค้าขาย (2 ราย) นักเรียน/นักศึกษา (2 ราย) / บุคลากรทางการแพทย์ (1ราย)

/ รับจ้าง (1ราย) / พนักงานรัฐวิสาหกิจ (1 ราย)

▶ ตำบลนอกเมือง จำนวน 1 ราย พบ 1 ชุมชน

อาชีพ : เจ้าหน้าที่รัฐวิสาหกิจ (1ราย)

▶ ตำบลอุโลก อ.ลำดวน จำนวน 1 ราย พบ 1 ชุมชน **เชื่อมโยงกับผู้ป่วยต.ในเมือง** (นักเรียน 1 ราย)

2) เก็บตัวอย่างยุงพาหะ หาเชื้อไวรัสซิกา จำนวน 54 ตัวอย่าง (2 แห่ง) ผลไม่พบเชื้อ

3) ดำเนินการเฝ้าระวังหญิงตั้งครรภ์ในชุมชน/โรงเรียนและสถานที่ทำงาน (เก็บตัวอย่างทุกราย)

4) เน้นสำรวจค่าดัชนีลูกน้ำยุงลายในชุมชน โรงเรียน สถานที่ทำงาน HI CI ให้เป็นศูนย์

ผู้ป่วยสะสม

จำนวน

2

ราย

อัตราป่วย

0.15

ต่อแสนประชากร

เสียชีวิต

จำนวน

-

ราย

อัตราป่วยตาย

-

%

เพศ

ชาย



1 : 1



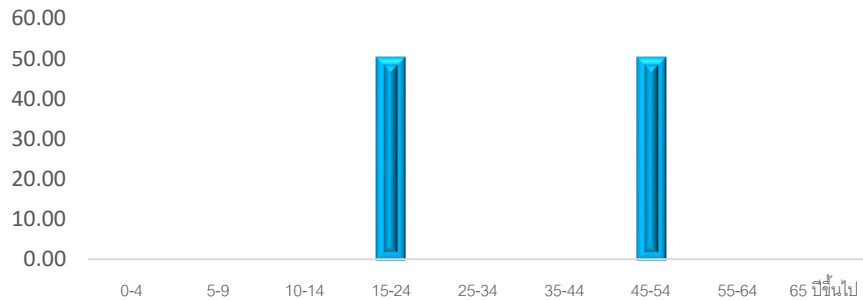
หญิง

สัญชาติ



100%

แผนภูมิแสดง อัตราป่วยโรคติดเชื้อไวรัสซิกา จำแนกตามกลุ่ม อายุ



กลุ่มอายุพบ อัตราป่วยมากที่สุด คือ กลุ่มอายุ 15 - 24 ปี และกลุ่มอายุ 45 - 54 ปี ตามลำดับ

สถานการณ์โรคสครับไทฟัส (Scrub typhus)

ข้อมูล ณ วันที่ 18 กันยายน 2567

ประเทศ ผู้ป่วยจำนวน = 5,931 ราย อัตราป่วย 8.96 (แสนประชากร) เสียชีวิต 2 ราย
 (เขต 9 จำนวนผู้ป่วย : นครราชสีมา (230 ราย) บุรีรัมย์ (103 ราย) ชัยภูมิ (72 ราย))
 อันดับที่ 2 ของเขต อันดับที่ 18 ของประเทศ

ผู้ป่วยสะสม

จำนวน

92

ราย

อัตราป่วย

6.71

ต่อแสนประชากร

เสียชีวิต

จำนวน

-

ราย

อัตราป่วยตาย

-

%

เพศ

ชาย



1 : 0.67



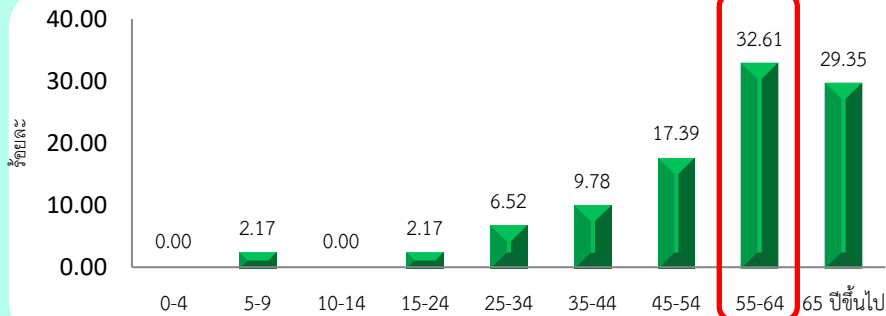
หญิง

สัญชาติ



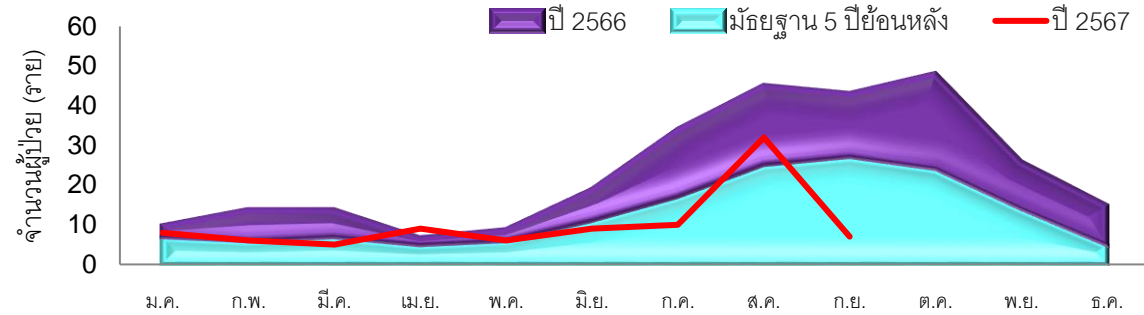
100%

แผนภูมิแสดง อัตราป่วยโรคสครับไทฟัส จำแนกตามกลุ่ม อายุ



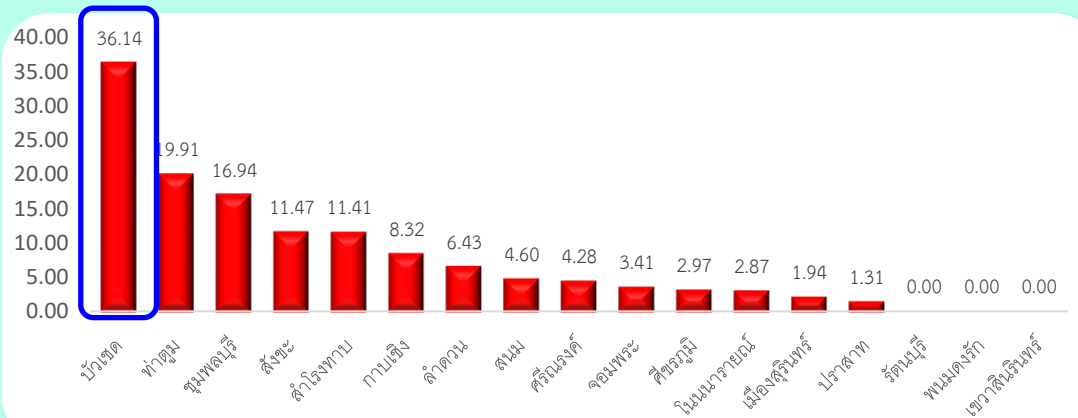
กลุ่มอายุพบ อัตราป่วยมากที่สุด คือ กลุ่มอายุ 55-64 ปี รองลงมาคือกลุ่มอายุ 65 ปีขึ้นไปและกลุ่มอายุ 45-54 ปี ตามลำดับ

กราฟแสดงจำนวนผู้ป่วยโรคสครับไทฟัสจำแนกรายเดือน จังหวัดสุรินทร์
 เปรียบเทียบจำนวนผู้ป่วยปี 2567 กับ จำนวนผู้ป่วยปี 2566 และค่ามัธยฐาน 5 ปี ย้อนหลัง (สป.36 ปี 67)



- ♦ จำนวนผู้ป่วย 4 เดือนล่าสุดมีแนวโน้มเพิ่มขึ้นเล็กน้อย
- ♦ จำนวนผู้ป่วยเดือนกันยายน ต่ำกว่าค่ามัธยฐาน 5 ปี ย้อนหลังและต่ำกว่าปี 2566 ในช่วงเวลาเดียวกัน

แผนภูมิแสดงอัตราป่วยด้วยโรคสครับไทฟัส แยกรายอำเภอ



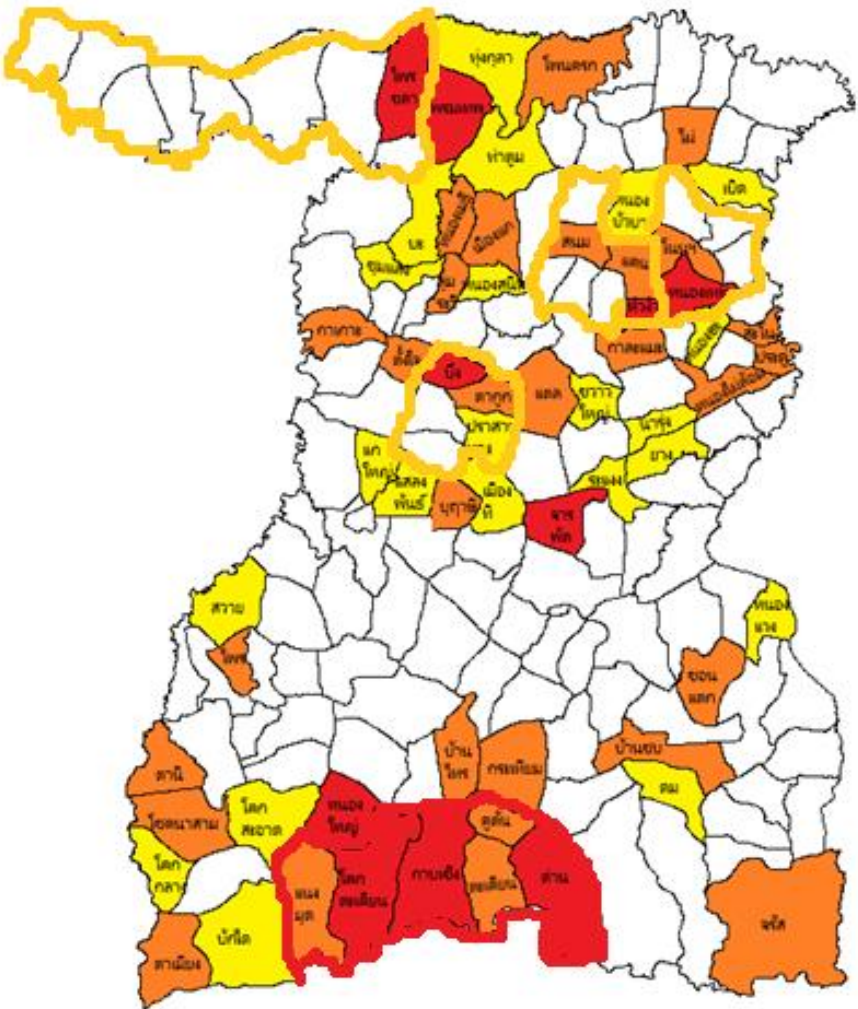
ตารางแสดงตำบลเข้าเกณฑ์ระบาดโรคไข้เลือดออก จังหวัดสุรินทร์ (ลำดับที่ 32 - 35 ปี 2567)

เมืองสุรินทร์	ปราสาท	ศีขรภูมิ	รัตนบุรี	สังขะ	สำโรงทาบ	ท่าตูม	จอมพระ	ชุมพลบุรี	สนม	ทาบเชิง	บัวเชด	เขวาสินรินทร์	โนนนารายณ์	ลำดวน	ศรีณรงค์	พนมดงรัก
ตั้งใจ	หนองใหญ่	จารพัต	ไผ่	ขอนแก่น	หนองไผ่ล้อม	พรมเทพ	ลุ่มระวี	ไพรขลา	ห้วยจิ้ง	ทาบเชิง	จรัส	บึง	หนองเทพ	ลำดวน	หนองแวง	ตาเมียง
บุดาษ	ไพล	แฉะ	หนองบัวบาน	กระเทียม	สะโอน	โพนครก	หนองสนธิ	ชุมพลบุรี	สนม	ด่าน	บัวเชด	ตาตุก	โนน	โชคเหนือ	ณรงค์	บักได
กาเกาะ	บ้านไทร	ศาลาแม่	เปิด	บ้านชบ	ประดู่	เมืองแก	ชุมแสง	นาหนองไผ่	แคน	โคกตะเคียน	สะดา	ปราสาททอง	หนองหลวง	อุโลก	แจนแวน	โคกกลาง
แกใหญ่	โชคนาสาม	ระแงง	รัตนบุรี	ดม	หนองอะ	หนองเมธี	จอมพระ	ศรีณรงค์	โพนโก	คูตัน	ดาวัง	เขวาสินรินทร์	คำผาง	ดราม	ตรวง	จ๊กแดง
สวาย	ตานี	ยาง	ธาตุ	สังขะ	สำโรงทาบ	ท่าตูม	เมืองสิง	ยะวิค	หนองระฆัง	แบงมุด	อาโพน	บ้านแร่	ระเวียง	ตระเปียงเตีย	ศรีสุข	
เมืองที	โคกสะอาด	ขวาวใหญ่	แก	พระแก้ว	กระออม	บะ	กระหาด	เมืองบัว	นานวน	ตะเคียน	ลำภาสูน					
แสงพันธ์	ก้งแอน	นารุ่ง	ดอนแดง	บ้านจารย์	ศรีสุข	ทุ่งกุลา	บุแกรง	สระขุด	หนองอียอ							
ในเมือง	ทมอ	ตรึม	หนองบัวทอง	สะกาด	เกาะแก้ว	กระโพ	บ้านผือ	กระเบื้อง								
เพี้ยราม	ปรีอ	หนองบัว	น้ำเขียว	ตาตุม	หมื่นศรี	หนองบัว	เป็นสุข	หนองเรือ								
นาดี	ทุ่งมน	หนองเหล็ก	กุดขาคิม	ทับทัน	เสมิง	บัวโคก										
ท่าสว่าง	ตาบา	หนองขวาว	ยางสว่าง	ตาคง												
สลักไถ่	โคกยาง	ช่างปี	ทับใหญ่	เทพรักษา												
ตาอ็อง	เชื้อเพลิง	กุดหวาย														
สำโรง	ปราสาททอง	ตรมไพร														
นอกเมือง	บ้านพลวง	ผักไหม														
คอโค	กันตวงระบวง															
เจดีย์	สมุด															
เทนมีย์	ประกาดบุ															
นาบัว																
ราม																
ตระแสง																

พื้นที่เข้าเกณฑ์เปิด EOC โรคไข้เลือดออก [ระดับ](#)

	ไม่เข้าเกณฑ์ (มีตำบลเข้าเกณฑ์ระบาด < 10%)
	เสี่ยง (มีตำบลเข้าเกณฑ์ระบาด 10.01 - 25.00 %)
	เข้าเกณฑ์เปิด EOC (มีตำบลเข้าเกณฑ์ระบาด > 25%)

ตารางแสดงตำบลเข้าเกณฑ์ระบาดโรคไข้เลือดออก จังหวัดสุรินทร์ (สัปดาห์ที่ 32 – 35 ปี 2567)



สถานการณ์การระบาดโรคไข้เลือดออกจังหวัดสุรินทร์ ปี 67 ตามเกณฑ์ตำบลระบาด
สัปดาห์ที่ 32 – 35 ปี 67

เกณฑ์ระบาดระดับตำบล	จำนวนตำบล	ร้อยละของตำบลทั้งหมด
ปกติ (ผป. < median หรือไม่มี ผป.)	93	58.49
เสี่ยง (ผป. = median)	22	13.84
ระบาด (ผป. > median)	34	21.38
ระบาดต่อเนื่อง (ผป. > median และพบ ผป. ต่อเนื่อง > 28 วัน)	10	6.29

พื้นที่เข้าเกณฑ์เปิด EOC โรคไข้เลือดออก ระดับ

ไม่เข้าเกณฑ์ (มีตำบลเข้าเกณฑ์ระบาด ≤ 10%)
เสี่ยง (มีตำบลเข้าเกณฑ์ระบาด 10.01 – 25.00 %)
เข้าเกณฑ์เปิด EOC (มีตำบลเข้าเกณฑ์ระบาด > 25%)

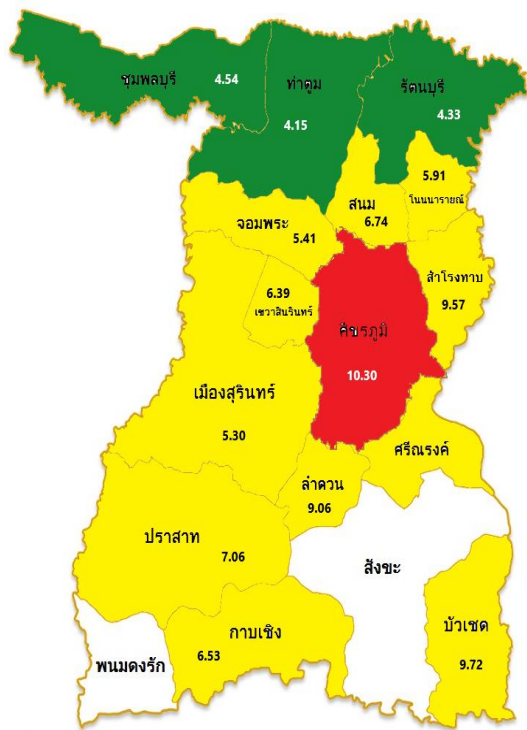
ติดตามการดำเนินงานควบคุมโรคติดต่อ นำโดยยุงลา ย จังหวัดสุรินทร์

ข้อค้นพบ : การเตรียมความพร้อมการระบาดของโรค

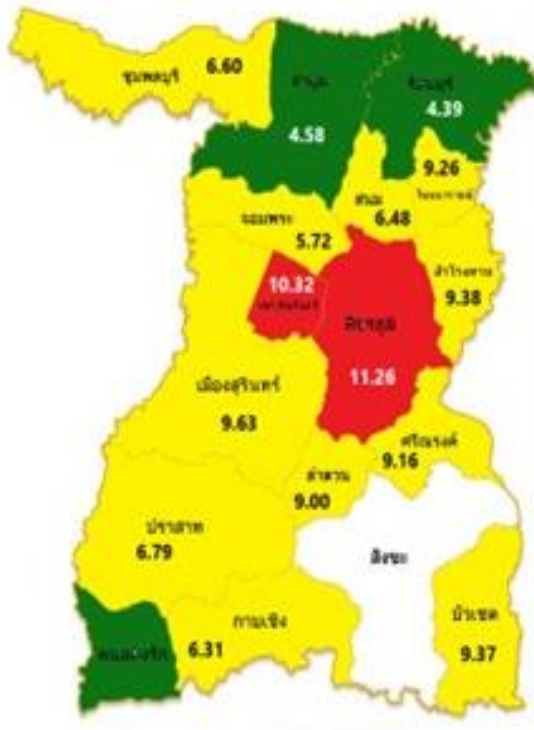
1. สำรองดัชนีลูกน้ำยุงลา และกำจัดแหล่งเพาะพันธุ์ลูกน้ำยุงลา ยังไม่ต่อเนื่อง
2. ด้านวัสดุ อุปกรณ์ ในการควบคุมโรคไม่เพียงพอ ได้แก่ ทราายที่มีฟอส น้ำยาสารเคมี เครื่องพ่นสารเคมี เป็นต้น
3. คัดกรอง ค้นหาผู้ป่วยเพิ่มเติม ยังไม่ครอบคลุมทุกพื้นที่ ได้แก่ โรงเรียน ชุมชน ศพด. วัด เป็นต้น
4. รายงานโรคบางพื้นที่ ยังไม่ทันเวลา ตามมาตรการ 3 - 3 - 1
5. การประชาสัมพันธ์ ให้ความรู้ ความตระหนัก ในการเฝ้าระวัง ป้องกัน โรคไข้เลือดออก ยังไม่ทั่วถึง
6. ยังพบผู้ป่วยต่อเนื่องเกิน 28 วัน ในพื้นที่ที่มีการระบาดหรือควบคุมโรคไม่ได้
7. เมื่อเข้าเหตุการณ์สอบสวนโรคของจังหวัด ยังขาดการเขียนรายงานสอบสวนโรคเบื้องต้น เพื่อติดตามการประเมิน การเฝ้าระวังการระบาดในพื้นที่

แผนที่แสดงค่าดัชนีลูกน้ำยุงลาย ค่า HI (House Index) ในชุมชนของจังหวัดสุรินทร์ จิตอาสาพัฒนาสิ่งแวดล้อมเพื่อกำจัดแหล่งเพาะพันธุ์ยุงลาย

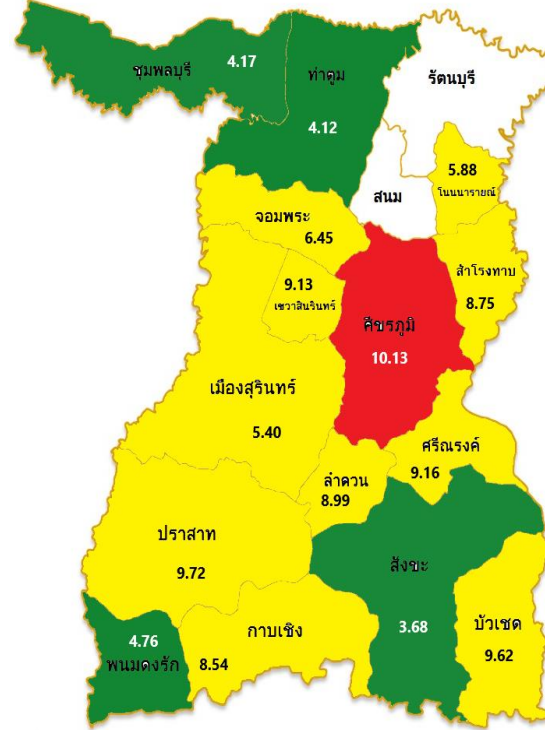
สัปดาห์ที่ 34
(25 - 31 ส.ค.67)



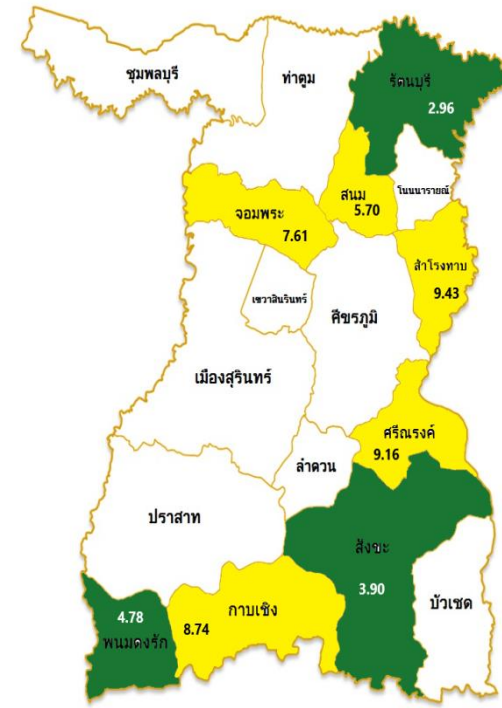
สัปดาห์ที่ 35
(1 - 7 ก.ย.67)



สัปดาห์ที่ 36
(8 - 14 ก.ย.67)



สัปดาห์ที่ 37
(15 - 21 ก.ย.67)



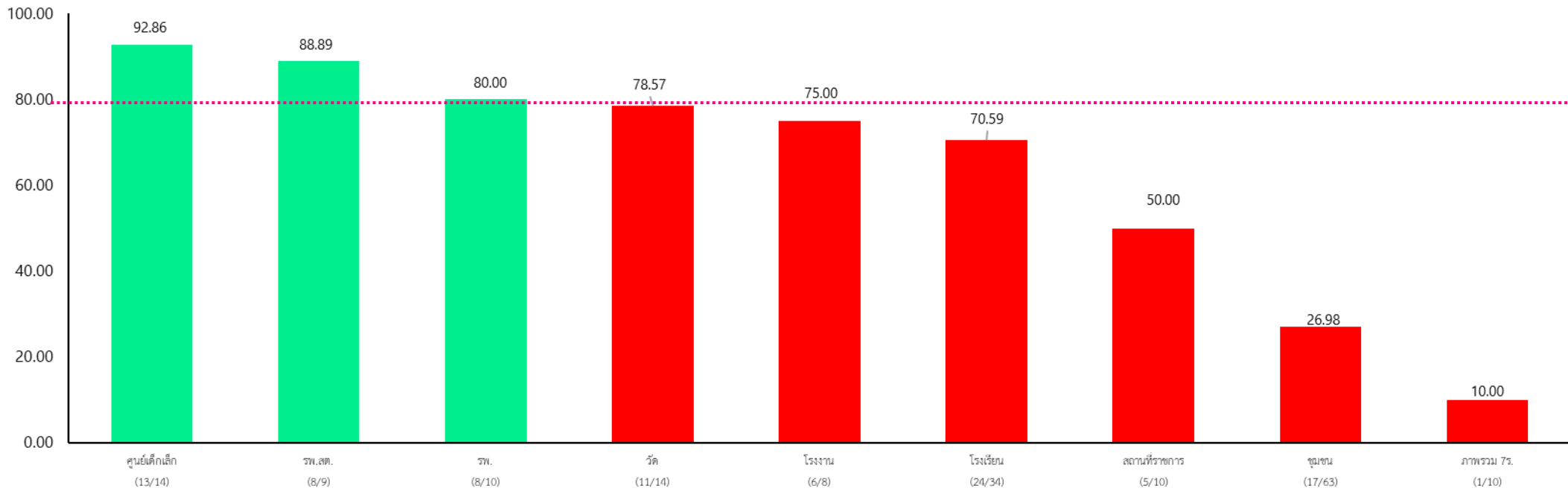
ไม่พบข้อมูล

ค่า HI < 5

ค่า HI 5-10

ค่า HI > 10

แผนภูมิแสดง ร้อยละของค่าดัชนีลูกน้ำยุงลายที่ผ่านเกณฑ์มาตรฐาน ในพื้นที่อำเภอเป้าหมาย ตามการพยากรณ์โรค และในพื้นที่ระบาด จังหวัดสุรินทร์ ปีงบประมาณ 2567 (ข้อมูลระหว่าง วันที่ 1 ตุลาคม 2566 – 14 กันยายน 2567)



เกณฑ์มาตรฐานค่าดัชนีลูกน้ำยุงลาย

ชุมชน (โรงเรียน) : HI < 5 | โรงเรียน/ศูนย์เด็กเล็ก/รพ./บ้านพัก รพ./รพ.สต. : CI = 0 | วัด/สถานที่ราชการ/โรงแรม/โรงงาน : CI < 5

ภาพรวมค่าดัชนีลูกน้ำยุงลายในสถานที่ 7ร. แต่ละอำเภอ จะผ่านเป้าหมายก็ต่อเมื่อ

- ชุมชน (โรงเรียน) และ โรงเรียน/ศูนย์เด็กเล็ก และ รพ./บ้านพัก รพ./รพ.สต. ต้องผ่านเกณฑ์มาตรฐานค่าดัชนีลูกน้ำยุงลาย **ทั้งหมด** และ
- วัด/สถานที่ราชการ/โรงแรม/โรงงาน ต้องผ่านเกณฑ์มาตรฐานค่าดัชนีลูกน้ำยุงลาย **อย่างน้อย 1 สถานที่**

การประเมินความเสี่ยง

จากข้อมูลรายงานผู้ป่วยโรคใช้เลือดออก และข้อมูลจากการดำเนินงานในพื้นที่เป้าหมาย จังหวัดสุรินทร์ มีความเสี่ยงระดับปานกลาง เนื่องจาก

- ▶ ข้อมูลจำนวนผู้ป่วยสะสม พบว่า ปี 67 พบว่า มีจำนวนผู้ป่วยน้อยกว่า จำนวนผู้ป่วยสะสม ปี 2566 และมัธยฐาน 5 ปีย้อนหลัง ในช่วงเวลาเดียวกัน เมื่อเทียบกับฤดูกาลระบาด
- ▶ ผลการสุ่มสำรวจลูกน้ำยุงลาย โดย ศตม.9.3 สุรินทร์ ในอำเภอเป้าหมาย 9 อำเภอ ในปีงบประมาณ 2567 มีค่าดัชนีลูกน้ำยุงลาย ในสถานที่ 7ร. ส่วนใหญ่ผ่านเกณฑ์ที่กำหนด ส่วนในชุมชนส่วนใหญ่ยังมีค่า HI สูงกว่าเกณฑ์ที่กำหนด
- ▶ หลายพื้นที่ ยังมีการใช้สารเคมีเชิงเดี่ยว ในการพ่นกำจัดยุงลายตัวเต็มวัย และบางพื้นที่ ยังมีข้อจำกัดในการใช้ทรายกำจัดลูกน้ำยุงลาย

มาตรการดำเนินงานป้องกันควบคุมโรคไข้เลือดออก และโรคติดต่ออื่นๆ โดยยุ่งหลาย



1 มาตรการเสริม

การใช้ยาทากันยุ่ง

ในผู้ป่วย , กลุ่มเด็ก และผู้สูงอายุ

ข้อเสนอแนะ

- หน่วยงานที่เกี่ยวข้อง **ติดตามและให้การสนับสนุนพื้นที่เกี่ยวกับมาตรการที่สำคัญ** เช่น การเฝ้าระวังลูกน้ำยุงลาย การเฝ้าระวังผู้ป่วยในชุมชน และการควบคุมโรคเบื้องต้น โดยเฉพาะพื้นที่เกิดการระบาดของโรคไข้เลือดออก

- ชุมชนควรมีการดำเนินการ **กำจัดแหล่งเพาะพันธุ์ยุงลาย** อย่างต่อเนื่อง และ **ควบคุมค่าดัชนีลูกน้ำยุงลาย** ให้เป็นไปตามเกณฑ์มาตรฐานค่าดัชนีลูกน้ำยุงลาย

- **เน้นการสื่อสารความเสี่ยงให้ถึงประชาชน** เช่น การไม่ซื้อยากินเอง หลีกเลี่ยงการกินยาในกลุ่ม NSAIDs และให้สังเกตอาการป่วยและรีบเข้ารับการรักษา ภายใน 3 วัน เพื่อลดความรุนแรงของอาการป่วย

- **เน้นการติดตามการควบคุมโรคตามมาตรการ 3-3-1** ในพื้นที่ โดยเฉพาะผู้ป่วยรายแรกของชุมชน และ **ควรมีการสอบสวนโรคในผู้ป่วยรายแรกของชุมชน** เพื่อการควบคุมโรคที่ตรงเป้าหมาย และทันเวลาตามมาตรการ

- รพสต. ดำเนินการคัดกรองผู้ป่วยที่มีอาการสงสัยโรคไข้เลือดออก ด้วยชุดตรวจ NS1

- **ทบทวนหรือถอดบทเรียนการดำเนินงานศูนย์ปฏิบัติการตอบโต้ภาวะฉุกเฉิน** เพื่อปรับปรุงการดำเนินงานรองรับและตอบโต้การระบาดของโรคไข้เลือดออกในปีต่อไป

- **ควรใช้สารเคมีพ่นกำจัดยุงลายตัวเต็มวัยที่มีส่วนผสมของสารเสริมฤทธิ์** และเร่งเตรียมความพร้อมเครื่องพ่นสารเคมี คนพ่น รวมทั้งทรายกำจัดลูกน้ำให้พร้อมรับการระบาดของโรค

- **ขณะเปิดภาคเรียนขอความร่วมมือโรงเรียนรณรงค์ควบคุมลูกน้ำยุงลาย** เป็นประจำ สัปดาห์ละ 1 ครั้ง และมีการคัดกรองเด็กนักเรียนทุกวัน หากพบว่าเด็กนักเรียน มีไข้ สงสัยอาจจะเป็นโรคไข้เลือดออก หรืออาจจะเป็นโรคอื่น ให้แจ้งผู้ปกครองมารับเด็กนักเรียน แนะนำไปโรงพยาบาลเพื่อรับการวินิจฉัยและดำเนินการ ป้องกัน ควบคุมโรคในโรงเรียนตามมาตรการ

พื้นที่ควรมีการเฝ้าระวัง **โรคไวรัสติดเชื้อซิกาในกลุ่มหญิงตั้งครรภ์** หากพบมีอาการไข้ ออกผื่น ตาแดง ปวดข้อ หรืออาการที่สงสัยควรรีบปรึกษาแพทย์และเข้ารับการรักษาทันที

ขอความร่วมมือโรงพยาบาลทุกแห่ง **จ่ายยาหากันยุง** ให้กับผู้ป่วยที่เข้ารับการรักษาที่โรงพยาบาลและกลับไปสังเกตอาการที่บ้าน เป็นระยะเวลา 5 วัน เนื่องจากระยะ 5 วัน เนื่องจากระยะแพร่เชื้อได้คือ 2 วันก่อน – 6 วันหลังที่เริ่มแสดงอาการ

- ขอความร่วมมือสถานบริการทุกแห่งดำเนินการจัดตั้ง Dengue corner และ Dengue Checkpoint

ผลการดำเนินงาน



โรงพยาบาลส่งเสริมสุขภาพตำบลแลคน อำเภอสวน จังหวัดสุรินทร์



20 กันยายน 2567

โรงพยาบาลส่งเสริมสุขภาพตำบลแลคน ร่วมกับ อสม. ทำการออกสำรวจลูกน้ำยุงลาย ในชุมชน โรงเรียน และวัด ทุกวันศุกร์ และทำความสะอาดสภาพแวดล้อม กำจัดแหล่งเพาะพันธุ์ยุงลาย บริเวณชุมชน โรงเรียน และวัด จากการสำรวจ พบว่า ชุมชนมีค่า HI = 2.62 CI = 0.92 โรงเรียน CI = 10.53 และ วัด CI = 9.52

f sw.สต.แณ อ.สวน ☎ 064-1493872

สำนักงานสาธารณสุขจังหวัดสุรินทร์
SURIN PROVINCIAL PUBLIC HEALTH OFFICE

การดำเนินงานเฝ้าระวัง และติดตามสถานการณ์โรคติดเชื้อไวรัสซิกา

วันที่ 19 กันยายน 2567 กลุ่มงานควบคุมโรคติดต่อ สำนักงานสาธารณสุขจังหวัดสุรินทร์ ร่วมกับศูนย์ควบคุมโรคติดต่ออำเภอโดยแมลงที่ 3 สุรินทร์ สำนักงานสาธารณสุขอำเภอเมืองสุรินทร์ โรงพยาบาลสุรินทร์ ศูนย์สุขภาพชุมชนทุกอำเภอ ศูนย์สุขภาพชุมชนสระโบสถ์ ศูนย์สุขภาพชุมชนสุริยกานต์ ศูนย์สุขภาพชุมชนบุญศิริธรรมชัย ทีม COCC อำเภอเมืองสุรินทร์ เทศบาลเมืองสุรินทร์ และอาสาสมัครสาธารณสุขประจำหมู่บ้าน การดำเนินงานเฝ้าระวังและติดตามสถานการณ์โรคติดเชื้อไวรัสซิกาในพื้นที่ชุมชน และโรงเรียน ตำบลในเมือง อำเภอเมืองสุรินทร์ จังหวัดสุรินทร์ เพื่อเป็นการเฝ้าระวัง ป้องกัน ควบคุมโรคติดต่อไวรัสซิกา โดยสนับสนุนทรายที่มีฟอส ฟร้อมท์ให้ ความรู้ ในการป้องกันตนเอง สบสวน ค้นหาลูกน้ำยุงเพิ่มเติมน เก็บตัวอย่ายุงพาะ และสุ่มสำรวจ ค่าดัชนีลูกน้ำยุงลายในพื้นที่เสี่ยง ผลการสำรวจ ค่าดัชนีลูกน้ำยุงลายในชุมชน จำนวน 43 หลังคาเรือน พบ 13 หลังคาเรือน HI=44.44 โรงเรียน CI=3.90 ทั้งนี้ได้ให้คำแนะนำการเฝ้าระวัง ควบคุม สิ่งแวดล้อม ให้คำขวัญลูกน้ำยุงลายแทนที่กันยุง

ภาพ/ข่าว: ศุภมาสวคนุสรโรตติง "รู้หน้าที่ มีน้ำใจ ใส่ใจส่วนรวม"

☎ 044-010200-0 ☎ 044-010200-0 www.ssurin.go.th

กระทรวงสาธารณสุข
MINISTRY OF PUBLIC HEALTH

ข่าวประชาสัมพันธ์
โรงพยาบาลส่งเสริมสุขภาพตำบลอรัญ
สำนักงานสาธารณสุขอำเภอบัวเต็ง จังหวัดสุรินทร์
bph202@hotmail.com

กิจกรรมรณรงค์ ควบคุม ป้องกันโรคไข้เลือดออก วันที่ 16 เดือนกันยายน พ.ศ. 2567

วันที่ 13 - 16 กันยายน 2567 โรงพยาบาลส่งเสริมสุขภาพตำบลอรัญ ร่วมกับผู้นำชุมชน อาสาสมัครสาธารณสุขประจำหมู่บ้านและประชาชน อังคิถกรรณธิดาอาสา ป้องกันควบคุมโรคไข้เลือดออก โดยดำเนินการสำรวจหาตัวลูกน้ำยุงลาย กำจัดแหล่งเพาะพันธุ์ลูกน้ำยุงลาย ด้วยเหล็ก 5U. ในเขตพื้นที่รับผิดชอบทั้งหมด 6 หมู่บ้าน วัด โรงเรียน ศูนย์พัฒนาเด็กเล็ก ชุมชน และสถานที่ราชการ จำนวนบ้านที่สำรวจ 758 หลังคาเรือน พบลูกน้ำยุงลาย 134 หลังคาเรือน HI = 17.68 จำนวนยุงยาะที่สำรวจ 4,725 ตัว พบลูกน้ำยุงลาย 161 ตัว CI = 3.41 ทั้งนี้ได้รับความร่วมมือจากภาคส่วนเป็นอย่างดี

เก็บบ้าน เก็บน้ำ เก็บขยะ ปิด เปลี่ยน ปรับปรุง กำกับนิสัย ชัด

"เอกภาพ รับพิณชอบ เสียสละ"

กระทรวงสาธารณสุข
MINISTRY OF PUBLIC HEALTH

ข่าวประชาสัมพันธ์
โรงพยาบาลส่งเสริมสุขภาพตำบลเขวาสินรินทร์
สำนักงานสาธารณสุขอำเภอเขวาสินรินทร์ จังหวัดสุรินทร์

พันธะของผอ.ควบคุมโรคไข้เลือดออก หมู่ที่ 1 ต.เขวาสินรินทร์

วันที่ 16 กันยายน พ.ศ. 2567

เวลา 6.30 - 10.00 น. ศูนย์ควบคุมโรคติดต่อ นำโดยแมลงที่ 9.3 สุรินทร์ ได้ออก พ่นสารเคมีโดยใช้เครื่องพ่นละอองฝอยละเอียด (ULV) ตีรถยนต์ และเทศบาล ตำบลเขวาสินรินทร์ ได้สนับสนุนน้ำมัน เพื่อควบคุมและกำจัดยุงลายตัวเต็มวัย ยับยั้งการแพร่ระบาดของโรคไข้เลือดออกในพื้นที่ ๗ บ้านเขวาสินรินทร์ หมู่ที่ 1 และโรงเรียนอนุบาลเขวาสินรินทร์ ตำบลเขวาสินรินทร์ อำเภอเขวาสินรินทร์ จังหวัดสุรินทร์

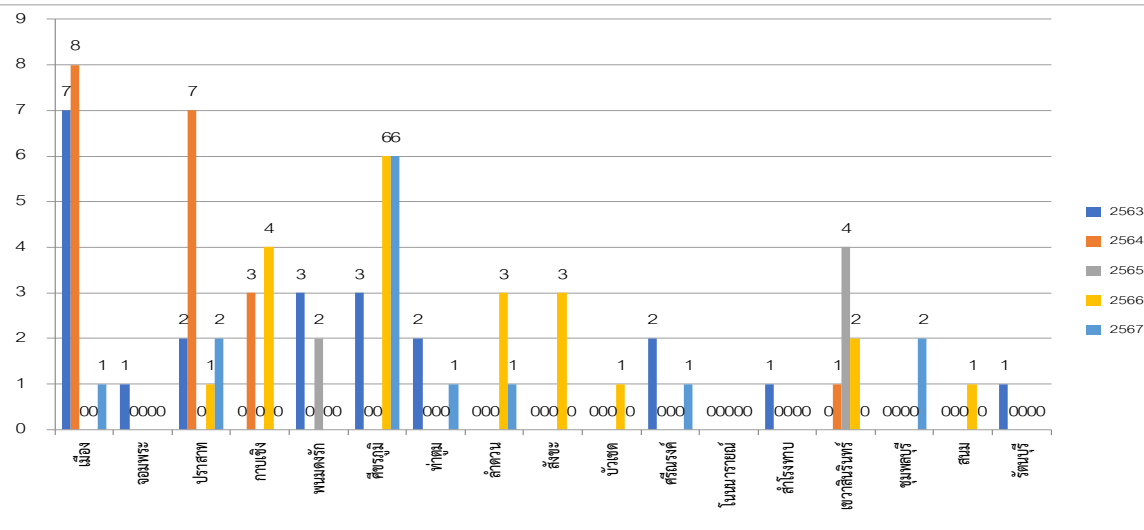
โรงพยาบาลส่งเสริมสุขภาพตำบลเขวาสินรินทร์ อ.เขวาสินรินทร์ จ.สุรินทร์ 32000

สถานการณ์ผู้เสียชีวิตโรคพิษสุนัขบ้า ปี 2563-2567

ระดับ	2563	2564	2565	2566	2567
ประเทศไทย	3	4	3 (ชลบุรี,สงขลา, สมุทรปราการ)	6 (ชลบุรี2,ระยอง1, สุรินทร์2, สงขลา1)	5 (ยโสธร,ตาก,บุรีรัมย์, แม่ฮ่องสอน,สมุทรปราการ)
เขต 9 นครราชสีมา	0	3 (บร.1, สร. 2)	0	2 (สร.)	1 (บร.)
จ.สุรินทร์	0	2 (อ.สำโรงทาบ,อ.ศีขรฯ)	0	2 (อ.สังขะ, ศีขรภูมิ)	0

สถานการณ์โรคพิษสุนัขบ้าในสัตว์จังหวัดสุรินทร์ ปี 2563-2567

ที่มา : กรมควบคุมโรค ณ 23 ก.ย.67



ปี 2563 = 13.50% (22/163 ตย.) จาก 9 อำเภอ
 ปี 2564 = 15.83% (19/129 ตย.) จาก 4 อำเภอ
 ปี 2565 = 8.96% (6/67 ตย.) จาก 2 อำเภอ (พนมดงรัก2,เขวาสินรินทร์4)
 ปี 2566 = 15.90% (21/132 ตย.) จาก 8 อำเภอ
 (สนม 1, ปราสาท 1, บัวเชด 1, เขวาสินรินทร์ 2, สังขะ 3, ลำดวน 3, กาบเชิง 4, ศีขรภูมิ 6)
 ปี 2567= 7.29% (14/192 ตย.) จาก 7 อำเภอ
 (ศีขรฯ 6, ปราสาท 2, ท่าตูม 1, ชุมพลบุรี 2, ลำดวน 1, ศีขรรังค์ 1,เมืองฯ 1)
เดือน ก.ย.67 = ไม่มีรายงานตรวจพบเชื้อโรคพิษสุนัขบ้าในสัตว์

ที่มา : thairabies.net ณ 23 ก.ย.67

ขอความร่วมมือ



1. ประชาสัมพันธ์

- โรคพิษสุนัขบ้ามีอาการแล้วรักษาไม่หาย ตายทุกราย แต่ป้องกันได้โดยการฉีดวัคซีนป้องกันโรค
- เมื่อถูกสุนัข-แมว กัด ข่วน เลี้ยวแผล “ล้างแผล ใส่ยา ทาหม้อ ฉีดวัคซีนต่อตามกำหนดนัด”
- ลูกสุนัข-แมวที่อายุต่ำกว่า 3 เดือน อาจเป็นโรคพิษสุนัขบ้า หากไม่พาไปฉีดวัคซีนป้องกันโรค
- เมื่อสัตว์เลี้ยง ได้แก่ สุนัข, แมว, โค, กระบือ ป่วย/มีอาการผิดปกติและตายอย่านำไปฝัง โดยเฉพาะโค-กระบืออย่านำไปรับประทาน ให้ประสานจนท.ปศุสัตว์ เก็บตัวอย่างส่งตรวจหาเชื้อโรคพิษสุนัขบ้า
- หากเลี้ยงสุนัข-แมว ต้องพาไปรับวัคซีนป้องกันโรคปีละ 1 ครั้ง



2. ประสานอสม.เคาะประตูบ้านเดือนละ 1 ครั้ง

- ค้นหาผู้สัมผัสโรคพิษสุนัขบ้า (ถูกสุนัขหรือแมว กัด/ข่วน/เลียแผล/ชำแหละสัตว์/ทานอาหารดิบที่ปรุงจากสัตว์ที่ตายโดยไม่ทราบสาเหตุ) ที่ยังไม่ได้รับวัคซีน มารับวัคซีนโดยเร็วที่สุด
- เผื่อระวังและแจ้งเหตุการณ์แก่จนท.สาธารณสุข หากมีสัตว์ป่วยตายผิดปกติ



3. จัดให้มีระบบติดตามผู้รับบริการฉีดวัคซีน ให้ครบชุด

ประเด็นการดำเนินงานคัดกรองไวรัสตับอักเสบ บี และ ซี สอดคล้องกับนโยบาย

กระทรวงสาธารณสุข พ.ศ. 2567 (มะเร็งครบวงจร)

เป้าหมาย : ในปี 2567 ประชากรที่เกิดก่อนปี 2535 และกลุ่มเสี่ยง ได้รับการคัดกรองโรคไวรัสตับอักเสบ บี และ ซี จำนวน 20,326 คน

ผลการดำเนินงานคัดกรองไวรัสตับอักเสบ บี และ ซี จังหวัดสุรินทร์

✓ **คัดกรองผ่าน 100% ทุกอำเภอ**

ผลงานจังหวัดสุรินทร์ จำนวน 79,256 ราย (389.92%)

- ✓ คัดกรอง HBV จำนวน 39,034 ราย (192.03%) ผลบวก 924 ราย (4.54%)
- ✓ คัดกรอง HCV จำนวน 40,222 ราย (197.88%) ผลบวก 302 ราย (0.75%)

แหล่งที่มา : ข้อมูลจาก Dashboard สปสช. ณ วันที่ 2 กันยายน 2567

ขอความร่วมมือ

- ติดตามผู้คัดกรอง HCV ผลตรวจ Positive เข้ารับการรักษา ร้อยละ 80
- ขอความร่วมมือ แพทย์ ที่ยังไม่ผ่านการอบรม การรักษาโรคไวรัสตับอักเสบ บี และ ซี ไม่น้อยกว่ารพ.ละ 1 ท่าน เข้ารับการอบรม โดยอบรมผ่านระบบ e-learning ของกรมควบคุมโรค ภายในวันที่ 15 ต.ค. 67 ที่ <https://academy.ddc.moph.go.th> ในหัวข้อเรื่อง การดูแลรักษาโรคไวรัสตับอักเสบ บี และ ซี เพื่อรักษาและส่งจ่ายยาตามแนวทางการรักษา หากมีข้อบ่งชี้อื่นตามเกณฑ์ ส่งต่อ GI med รพศ.สุรินทร์
- **รพ.ที่แพทย์ยังไม่ผ่านการอบรม** จำนวน 8 แห่ง คือ รพ.ชุมพลบุรี, รพ.ท่าตูม, รพ.กาบเชิง, รพ.สนม, รพ.ลำโรงท่า, รพ.ศรีณรงค์, รพ.เขวาสินรินทร์ และ รพ.โนนนารายณ์
- ✓ รพ.ที่แพทย์ผ่านการอบรม จำนวน 9 แห่ง 1. รพ.ปราสาท 2. รพ.ศีขรภูมิ 3. รพ.สังขะ 4. รพ.จอมพระ 5. รพ.ลำดวน 6. รพ.บัวเชด 7. รพศ.สุรินทร์ 8. รพ.รัตนบุรี 9. รพ.พนมดงรัก

แพทย์อบรมผ่านระบบ e-learning ของกรมควบคุมโรค

หัวข้อเรื่อง การดูแลรักษาโรคไวรัสตับอักเสบบี และ ซี

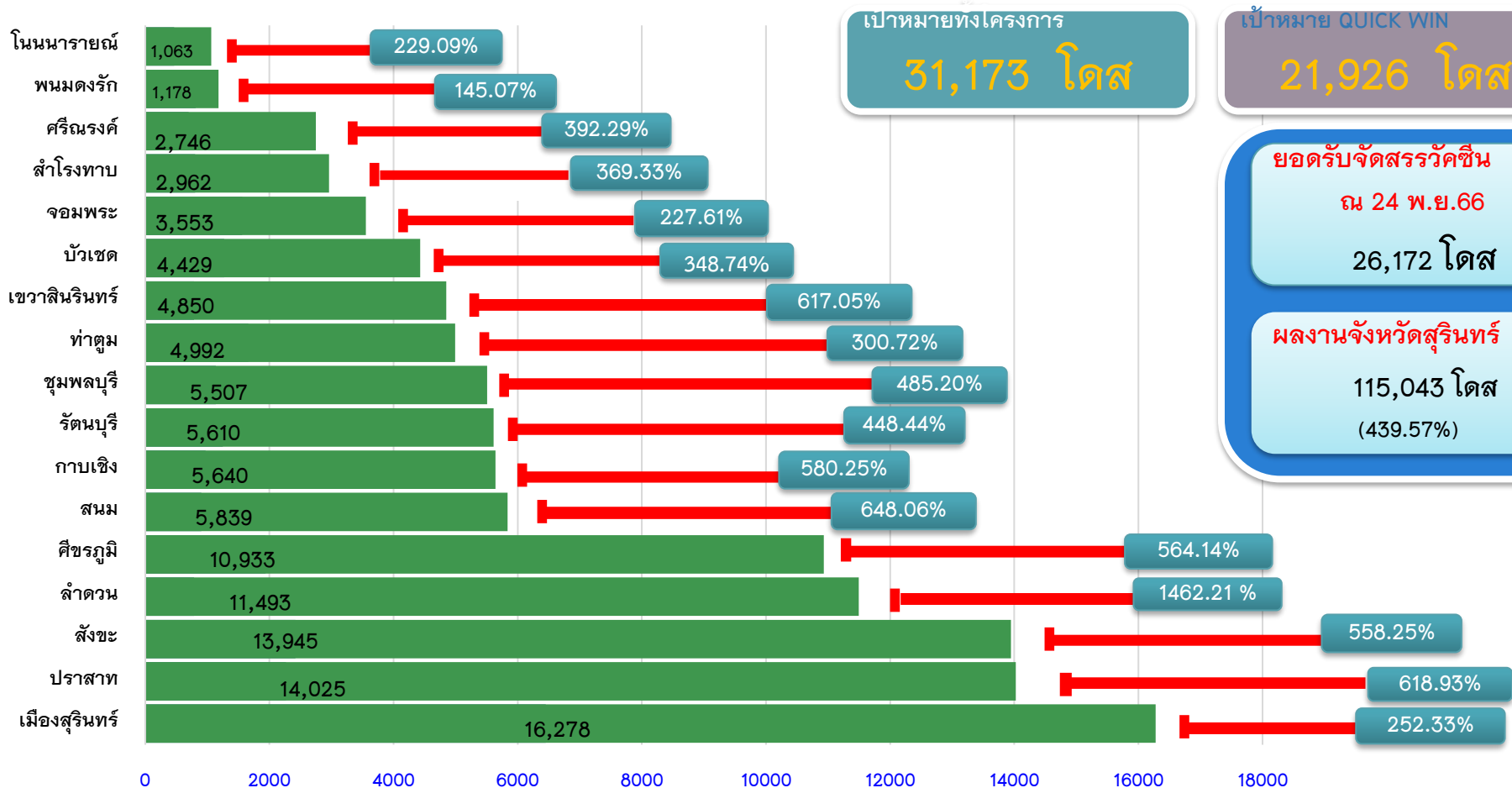
- [เว็บไซต์ https://academy.ddc.moph.go.th](https://academy.ddc.moph.go.th) → ลงทะเบียน → เลือกหัวข้อการดูแลรักษาโรคไวรัสตับอักเสบบี และ ซี → ทำแบบประเมิน
- รับใบประกาศนียบัตร → ส่งผู้รับผิดชอบ

หน้าเว็บ DDC E-learning System แสดงรายละเอียดของหลักสูตร "การดูแลรักษาโรคไวรัสตับอักเสบบี และ ซี" (Management of Hepatitis B and C). เนื้อหาประกอบด้วยคำอธิบายหลักสูตร, รูปภาพปกหนังสือ, และรายชื่อผู้ดูแลระบบ (Admins) ได้แก่ Wantanee Dithapan, Worrawan Klinsupa และ Natricha Wanawananon.



วัคซีน HPV

ผลงานฉีดวัคซีน HPV รายอำเภอ ข้อมูล ณ 24 ก.ย. 67 เวลา 10.00 ที่มา Dashboard กรมควบคุมโรค



เป้าหมายทงโครงการ
31,173 โดส

เป้าหมาย QUICK WIN
21,926 โดส

ยอดรับจัดสรรวัคซีน
ณ 24 พ.ย.66
26,172 โดส

ผลงานจังหวัดสุรินทร์
115,043 โดส
(439.57%)

* หมายถึง ร้อยละแต่ละอำเภอ คิดจากจำนวนวัคซีนที่ได้รับจากการจัดสรร

วัคซีน HPV

ลำดับ	อำเภอ	ผลงานเฉพาะโรงพยาบาล		ผลงานเฉพาะสสอ.		รวมรับจัดสรร	ฉีดแล้วทั้งอำเภอ (โดส)	ฉีดแล้ว (ร้อยละ)
		โรงพยาบาล	ฉีดแล้ว (โดส)	จำนวนหน่วยบริการ/ บันทึกผล (แห่ง)	ฉีดแล้ว (โดส)			
1	เมืองสุรินทร์	สุรินทร์	949	25/25	9,924	6,451	16,278	252.33
		ศูนย์บริการสุขภาพชุมชนกรุงศรีนอก	2,291					
		ศูนย์บริการสุขภาพชุมชนศุภกาญจน์	557					
		ศูนย์บริการสุขภาพชุมชนสระโบรจนะ	1,752					
		ศูนย์บริการสุขภาพชุมชนสุริยกานต์	805					
		รวม	6,354					
2	ปราสาท	ปราสาท	9,797	23/23	4,228	2,266	14,025	618.93
4	สังขะ	สังขะ	2,171	18/18	11,322	2,417	13,493	558.25
12	ลำดวน	ลำดวน	8,806	5/5	2,687	786	11,493	1462.21
3	ศีขรภูมิ	ศีขรภูมิ	8,061	21/21	2,872	1,938	10,933	564.14
16	สนม	สนม	442	10/10	5,397	901	5,839	648.06
10	กาบเชิง	กาบเชิง	875	10/10	4,765	972	5,640	580.25
7	รัตนบุรี	รัตนบุรี	1,671	15/15	3,939	1,251	5,610	448.44
11	ชุมพลบุรี	ชุมพลบุรี	310	13/13	5,197	1,135	5,507	485.20
5	ท่าตูม	ท่าตูม	2,492	17/17	2,500	1,660	4,992	300.72
15	เขวาสินรินทร์	เขวาสินรินทร์	3,506	5/5	1,344	786	4,850	617.05
8	บัวเชด	บัวเชด	3,137	8/8	1,292	1,270	4,429	348.74
6	จอมพระ	จอมพระ	2,352	11/11	1,201	1,561	3,553	227.61
9	สำโรงทาบ	สำโรงทาบ	128	11/11	2,834	802	2,962	369.33
13	ศรีณรงค์	ศรีณรงค์	245	6/6	2,501	700	2,746	392.29
14	พนมดงรัก	พนมดงรักเฉลิมพระเกียรติ 80 พรรษา	563	7/7	615	812	1,178	145.07
17	โนนนารายณ์	โนนนารายณ์	68	7/7	995	464	1,063	229.09
รวม			50,978	212/212	64,065	26,172	115,043	439.57

สถานการณ์ผลงานความครอบคลุมวัคซีนพื้นฐานในเด็กก่อนวัยเรียน ปีงบประมาณ 2567 ข้อมูล ณ 24 ก.ย. 2567 (HDC สุรินทร์)

ลำดับ	อำเภอ	กลุ่มเด็กอายุครบ 1 ปี										กลุ่มเด็กอายุครบ 2 ปี			อายุครบ 3 ปี		ครบ 5 ปี	
		BCG	HBV ₁	DTP ₁	DTP ₃	HBV ₃	Hib ₃	Polio ₃	IPV	MMR ₁	Rota	DTP ₄	Polio ₄	LAJE ₁	LAJE ₂	MMR ₂	DTP ₅	Polio ₅
1	เมืองสุรินทร์	97.11	97.83	90.24	88.53	88.35	79.04	80.94	87.26	82.57	73.89	82.51	82.51	81.39	66.69	80.24	72.75	72.63
2	ชุมพลบุรี	99.4	99.11	99.11	97.92	97.32	94.35	97.92	95.83	94.94	89.58	95.90	95.90	94.26	94.95	97.12	96.83	97.05
3	ท่าตูม	99.18	98.76	97.73	97.11	97.32	95.26	94.43	96.70	95.26	90.52	96.27	96.27	96.05	93.29	96.82	93.86	93.70
4	จอมพระ	95.82	96.38	93.59	93.31	93.31	88.58	92.76	89.42	90.25	82.73	92.24	92.24	90.45	81.75	86.75	83.51	83.09
5	ปราสาท	99.48	99.48	97.61	95.95	95.95	93.46	95.54	94.81	94.09	89.00	92.88	93.25	94.66	86.49	92.82	93.03	92.95
6	กาบเชิง	99.28	99.52	99.52	96.4	96.40	95.92	96.64	97.60	92.09	90.17	94.24	94.24	93.98	70.52	87.53	91.75	92.00
7	รัตนบุรี	97.25	97.06	95.1	94.12	94.12	90.78	92.55	95.49	90.59	87.65	94.40	94.00	93.80	90.81	97.48	93.40	93.73
8	สนม	97.33	97.33	94.22	94.67	94.67	91.56	91.56	93.33	94.22	89.33	95.02	95.02	93.53	89.43	92.51	92.61	93.39
9	ศีขรภูมิ	96.64	96.87	95.01	94.2	94.20	90.72	91.76	92.00	91.30	82.71	91.09	90.63	92.71	85.38	91.14	89.08	88.98
10	สังขะ	99.88	99.53	97.28	97.75	97.75	92.07	97.16	97.40	97.63	89.70	94.61	94.71	95.98	94.48	98.27	95.22	95.12
11	ลำดวน	100	100	99.44	98.87	98.87	98.31	98.87	99.44	97.18	91.53	96.07	96.07	97.75	87.72	92.98	94.96	94.96
12	ลำโรงทับ	92.95	93.96	94.97	96.64	96.64	91.95	95.3	94.63	93.96	87.58	97.28	97.28	96.07	93.39	96.56	95.91	95.91
13	บัวเชด	99.63	99.63	94.76	92.13	92.13	86.89	93.63	95.88	92.88	83.90	92.00	92.00	92.80	89.80	96.73	92.83	92.83
14	พนมดงรัก	98.77	98.77	98.35	98.77	98.77	93.00	93	96.71	95.88	91.77	92.45	92.83	90.19	83.76	94.46	87.66	87.34
15	ศรีณรงค์	97.64	97.97	94.26	93.58	93.58	88.18	89.19	92.91	90.88	84.12	91.67	91.67	92.03	84.62	93.79	85.91	85.91
16	เขวาสินรินทร์	99.42	99.42	98.27	98.27	98.27	96.53	98.27	95.38	95.95	91.91	95.92	95.41	96.94	98.35	99.45	94.67	94.67
17	โนนารายณ์	97.44	97.44	97.44	96.92	96.92	95.90	96.41	97.44	95.38	93.33	99.49	99.49	97.97	98.95	99.47	98.21	98.21
รวม		98.08	98.21	95.71	94.83	94.79	90.51	92.63	93.97	92.15	85.94	92.21	92.20	92.30	85.14	92.14	89.11	89.08

** เกณฑ์ความครอบคลุมวัคซีนพื้นฐานในเด็กแรกเกิดถึงอายุ 5 ปี ต้องไม่น้อยกว่าร้อยละ 90

ยกเว้น วัคซีนรวมป้องกันโรคหัด-คางทูม-หัดเยอรมัน (MMR) ไม่น้อยกว่าร้อยละ 95

สรุปผลการดำเนินงานการคัดกรอง ภารกิจรับเสด็จ สมเด็จพระกนิษฐาธิราชเจ้า
กรมสมเด็จพระเทพรัตนราชสุดาฯ สยามบรมราชกุมารี ระหว่างวันที่ 16-18 กันยายน 2567

16 กันยายน 2567			
สถานที่	อุณหภูมิจำนวน	ATK	ไม่ผ่าน
โครงการชลประทาน สุรินทร์	502	48	0
รวม	502	48	-
อำเภอสำโรงทาบ			
- รร. กีฬามั่นศรีฯ	591	15	0
- ศูนย์พัฒนาพันธุ์พืชฯ	543	74	0
- วัดบ้านหนองแคน	1195	129	0
รวม	2,329	218	-
17 กันยายน 2567			
โครงการชลประทาน สุรินทร์	466	84	0
รวม	466	84	-
อำเภอพนมดงรัก			
รร.ดชด.บ้านโคกแสง	1401	241	0
รวม	1,401	241	-
อำเภอบัวเชด			
รร.ดชด.บ้านข่าปะโต	1092	267	0
รวม	1,092	267	-
18 กันยายน 2567			
โครงการชลประทาน สุรินทร์	386	27	0
รวม	386	27	-
รวมทั้งสิ้น	คัดกรองอุณหภูมิจำนวน	6,176	ราย
	คัดกรอง ATK จำนวน	885	ราย
	คัดกรองไม่ผ่าน จำนวน	0	ราย





เพื่อจังหวัดสุรินทร์ ที่ดีขึ้น

“ใส่หน้ากาก เว้นระยะห่าง หมั่นล้างมือ”

