



# หนังสือสถานการณ์โรคติดต่อ ตาม พรบ.โรคติดต่อ พ.ศ.2558

- โรคไข้เลือดออก
- โรคมือ เท้า ปาก
- โรคพยาธิใบไม้ตับและมะเร็งท่อน้ำดี
- โรคฉี่หนู
- โรคพิษสุนัขบ้า



# โรคไข้เลือดออก



# สถานการณ์โรคไข้เลือดออก ระดับประเทศ

วันที่ 1 มกราคม 2561 – 17 กันยายน 2561 จาก รง.506

**พบผู้ป่วย** 57,129 ราย อัตราป่วย 87.32 แสนประชากร

- **เสียชีวิต** 71 ราย อัตราตาย 0.11 / แสนประชากร

**อัตราส่วน** เพศชายต่อเพศหญิง 1 : 0.93

**กลุ่มอายุ** ที่พบมากที่สุด คือ

- 15 - 24 ปี (25.84 %)

- 10 - 14 ปี (20.98 %)

- 25 - 34 ปี (13.49 %)

**อาชีพ** ส่วนใหญ่ คือ

- นักเรียน (48.5 %)

- รับจ้าง (18.7 %)

- ในปกครอง (17.2 %)



## สถานการณ์โรคมือ เท้า ปาก จังหวัดสุรินทร์

**พบผู้ป่วย** 794 ราย อัตราป่วย 56.92 /แสนประชากร

**เสียชีวิต** 0 ราย

**อัตราส่วน** เพศชายต่อเพศหญิง 1 : 0.72

**กลุ่มอายุ** ที่พบมากที่สุด คือ

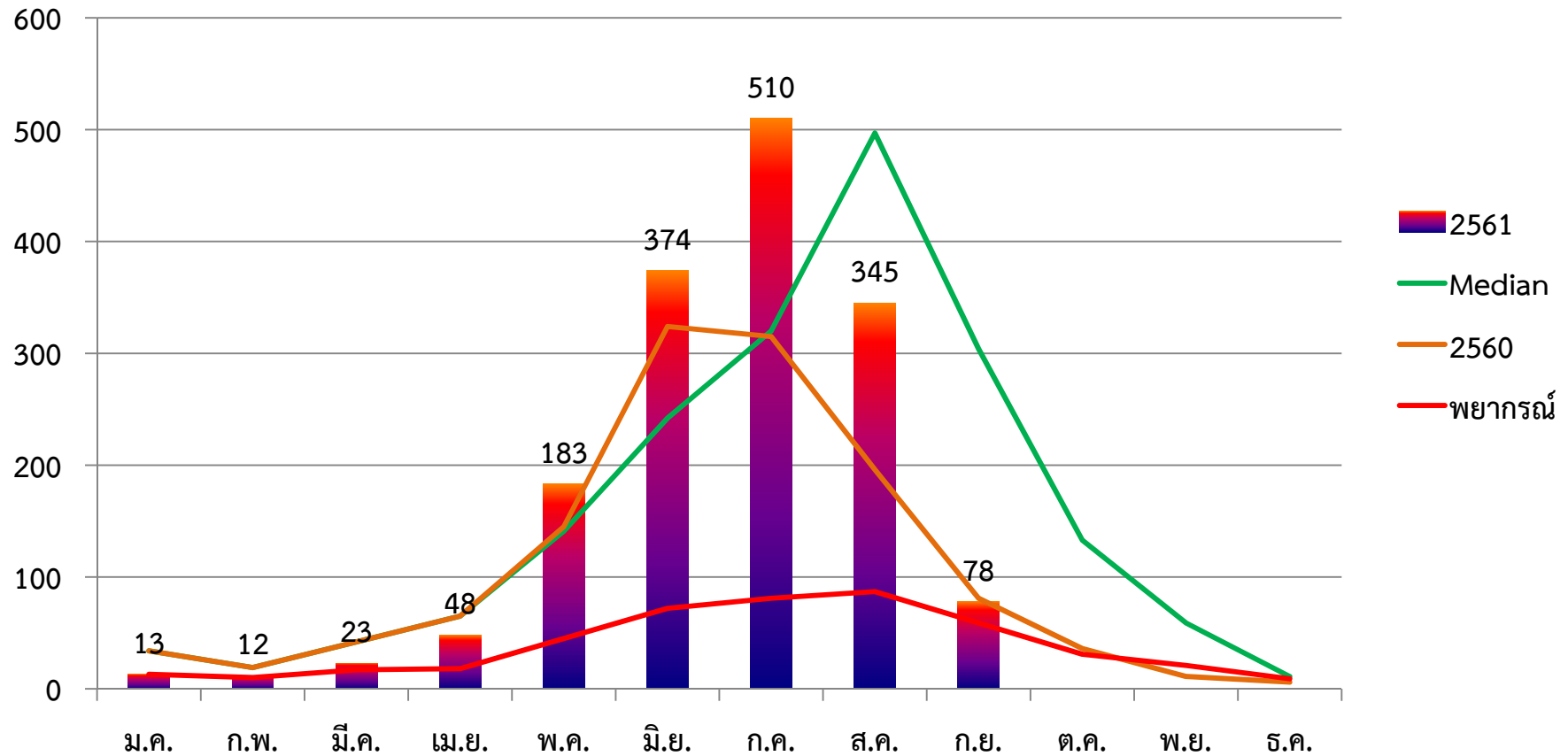
- 0-4 ปี (91.44 %)
- 5-9 ปี (7.05 %)
- 10-14 ปี (1.13 %)

**อาชีพ** ส่วนใหญ่

- ในปกครอง (93.20 %)
- นักเรียน (6.55 %)
- เกษตร (0.25 %)

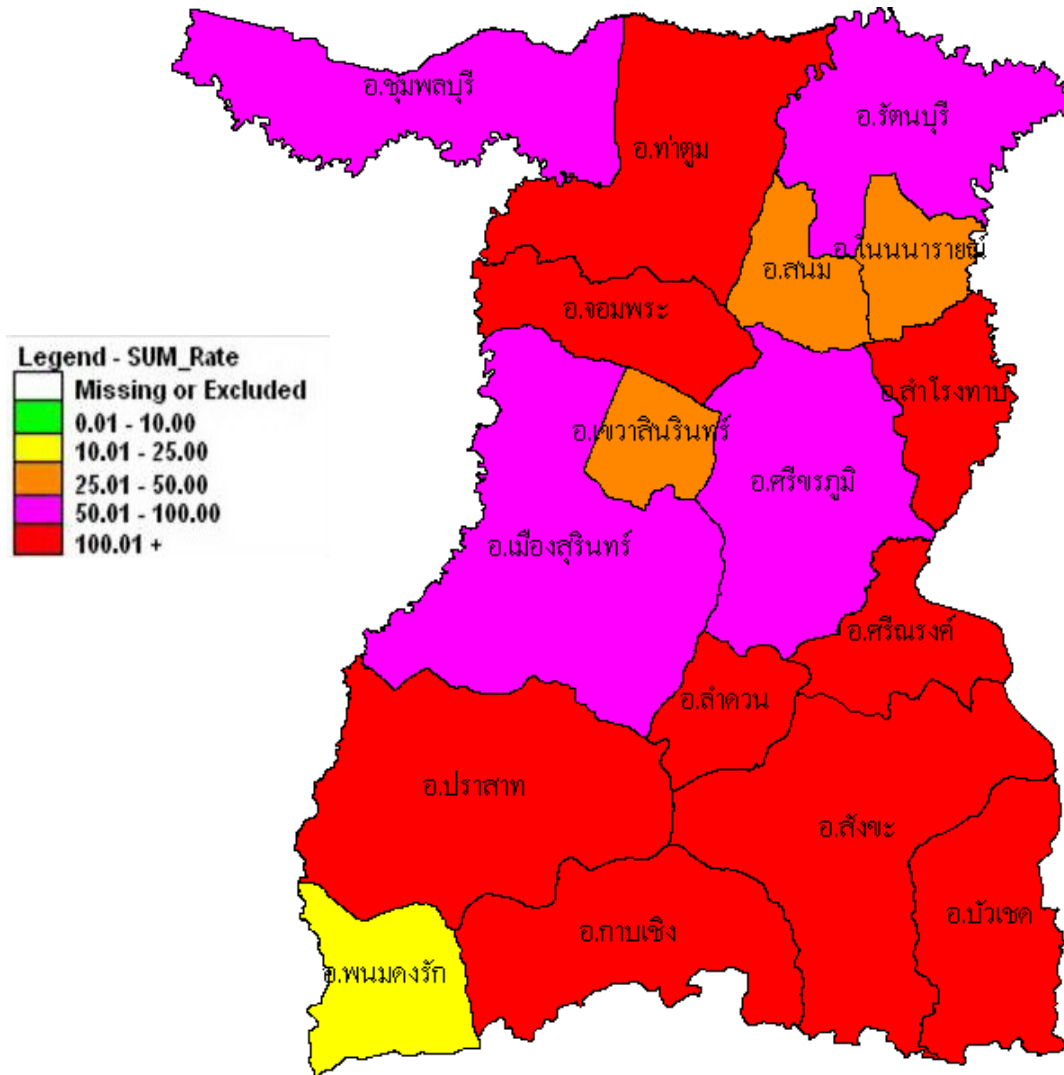


# จำนวนผู้ป่วยโรคไข้เลือดออกจังหวัด แยกรายเดือน





# อัตราป่วยโรคไข้เลือดออกจังหวัด แยกรายอำเภอ



ลำดับ	อำเภอ	จำนวนป่วย	อัตราป่วย/แสน
1	ลำดวน	82	262.58
2	จอมพระ	141	233.55
3	ลำโรงทาน	92	173.40
4	บัวเชด	70	171.51
5	ท่าตูม	162	167.22
6	ปราสาท	253	161.25
7	กาบเชิง	95	155.77
8	สังขะ	157	120.34
9	ศรีณรงค์	55	117.73
10	เมือง	226	86.07
11	ศีขรภูมิ	110	80.85
12	รัตนบุรี	54	57.30
13	ชุมพลบุรี	37	51.59
14	โนนนารายณ์	17	47.83
15	เขวาสินรินทร์	15	42.82
16	สนม	16	35.89
17	พนมดงรัก	4	10.57



# มาตรการป้องกันและควบคุมโรคไข้เลือดออก



รณรงค์กำจัด **ยุงลาย**  
ด้วยมาตรการ

# 3 เก็บ 3 โรค

เก็บบ้าน | เก็บขยะ | เก็บน้ำ



- ▶ โรคไข้เลือดออก
- ▶ โรคติดเชื้อไวรัสซิกา
- ▶ โรคไข้ปวดข้อยุงลาย

วันนี้คุณเก็บขยะและกำจัดลูกน้ำยุงลายในบ้านแล้วหรือยัง?

## เก็บบ้าน

เก็บบ้านให้ปลอดโปร่ง  
เพื่อไม่ให้ยุงลายเกาะพัก



## เก็บขยะ

เก็บขยะเศษภาชนะ  
ที่อาจเป็นแหล่งเพาะพันธุ์  
ยุงลายได้



## เก็บน้ำ

เก็บน้ำให้มิดชิด ปิดฝาภาชนะ ภาชนะที่ปิดฝาไม่ได้  
ก็ให้ปล่อยน้ำทิ้งหรือเปลี่ยนน้ำเป็นประจำทุกสัปดาห์  
หรือปล่อยปลาทางนกยุงกินลูกน้ำ





# โรคมือ เท้า ปาก



## สถานการณ์โรคมือ เท้า ปาก ระดับประเทศ

**พบผู้ป่วย** 50,707 ราย อัตราป่วย 77.50 /แสนประชากร

**เสียชีวิต** 0 ราย

**อัตราส่วน** เพศชายต่อเพศหญิง 1 : 0.81

**กลุ่มอายุ** ที่พบมากที่สุด คือ

- 0-4 ปี (86.08 %)
- 5-9 ปี (11.78 %)
- 10-14 ปี (1.42 %)

**อาชีพ** ส่วนใหญ่

- ในปกครอง (85.8 %)
- นักเรียน (12.6 %)
- อื่นๆ (1.0 %)



## สถานการณ์โรคมือ เท้า ปาก จังหวัดสุรินทร์

**พบผู้ป่วย** 794 ราย อัตราป่วย 56.92 /แสนประชากร

**เสียชีวิต** 0 ราย

**อัตราส่วน** เพศชายต่อเพศหญิง 1 : 0.72

**กลุ่มอายุ** ที่พบมากที่สุด คือ

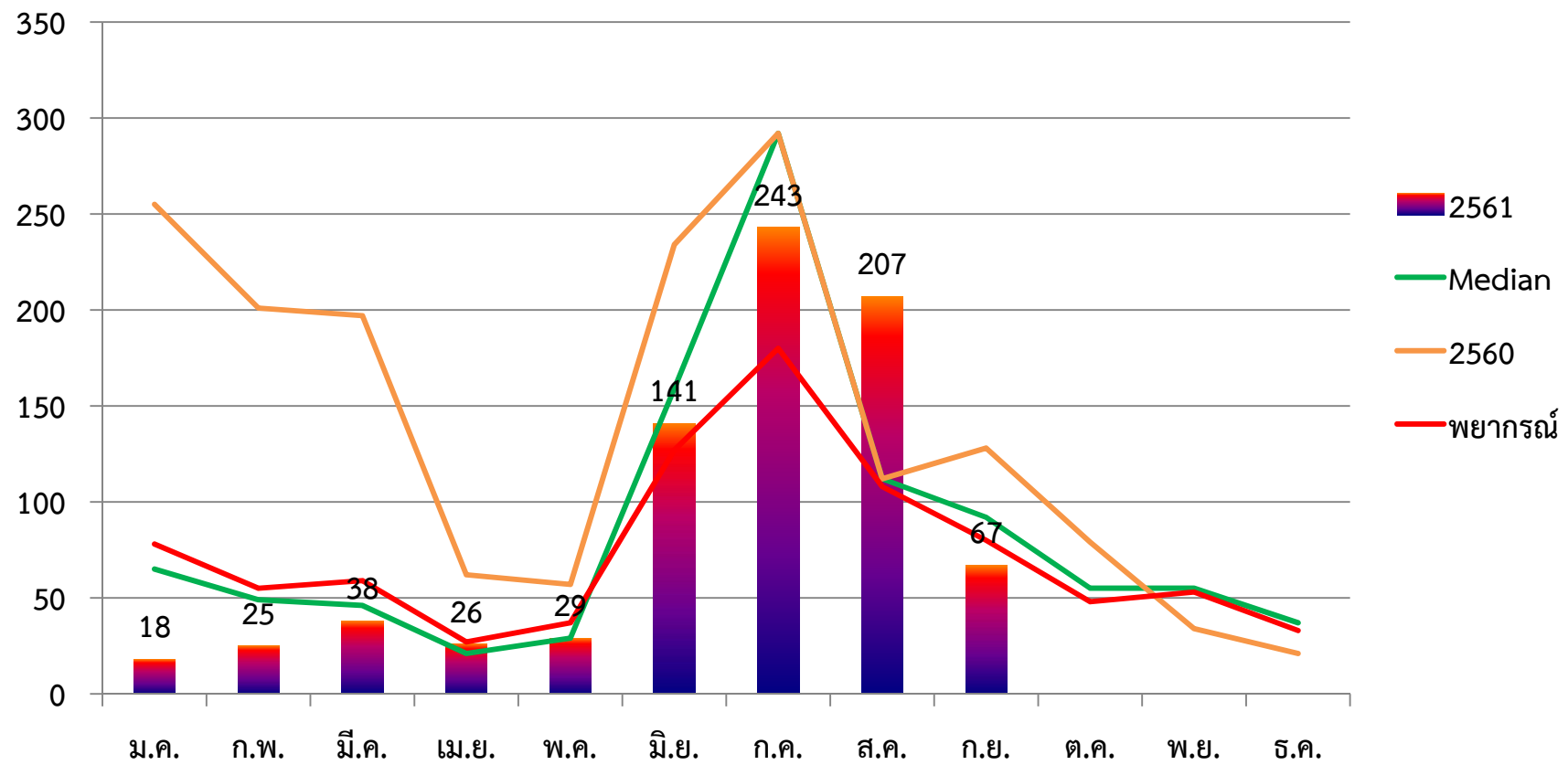
- 0-4 ปี (91.44 %)
- 5-9 ปี (7.05 %)
- 10-14 ปี (1.13 %)

**อาชีพ** ส่วนใหญ่

- ในปกครอง (93.20 %)
- นักเรียน (6.55 %)
- เกษตร (0.25 %)

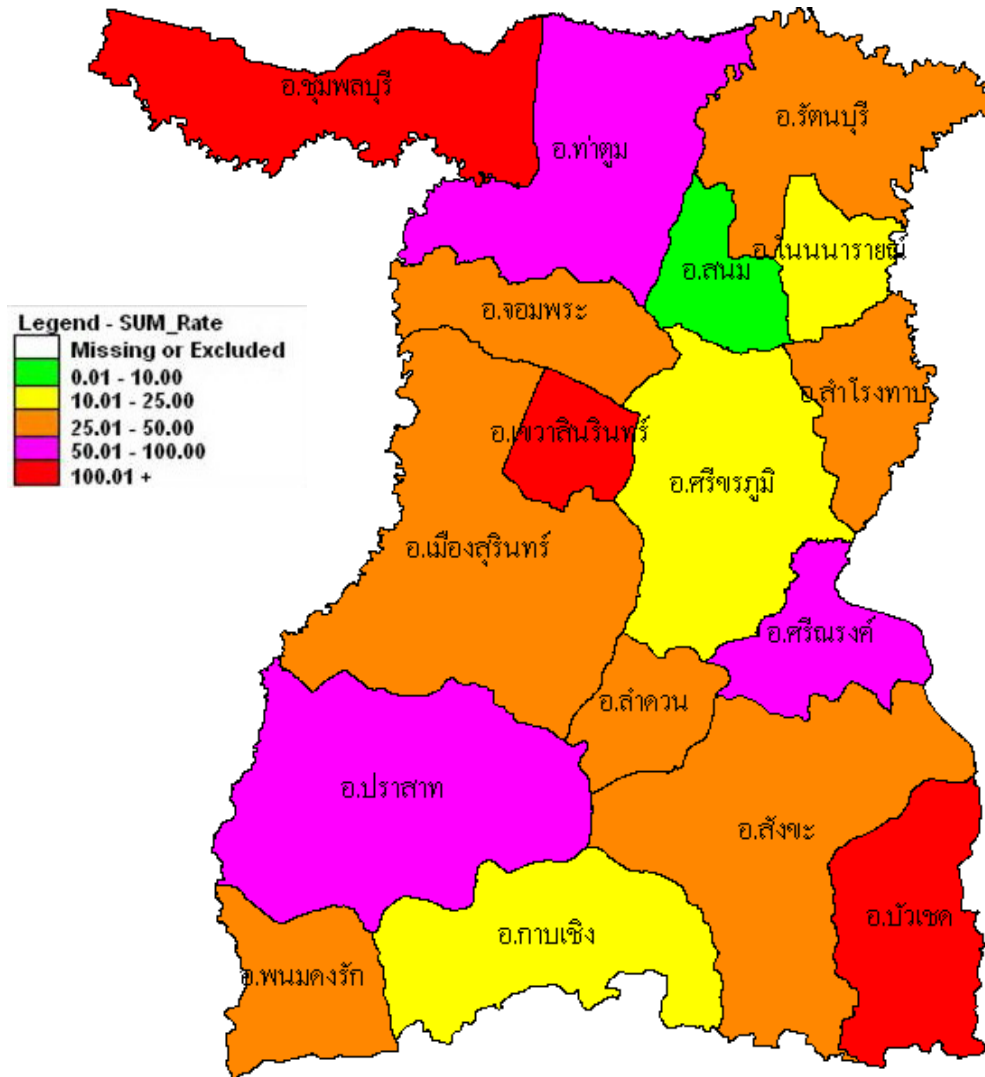


# สถานการณ์โรคมือ เท้า ปาก จังหวัดสุรินทร์





# สถานการณ์โรคมือ เท้า ปาก จังหวัดสุรินทร์



ลำดับ	อำเภอ	จำนวนป่วย	อัตราป่วย/แสน
1	บัวเชด	176	431.22
2	เขวาสินรินทร์	58	165.57
3	ชุมพลบุรี	90	125.48
4	ศีร์ษะรังค์	37	79.20
5	ท่าตูม	61	62.96
6	ปราสาท	80	50.99
7	สังขะ	60	45.99
8	พนมดงรัก	16	42.28
9	ลำโรงทาน	21	39.58
10	จอมพระ	22	36.44
11	รัตนบุรี	34	36.08
12	เมือง	91	34.66
13	ลำดวน	9	28.82
14	กาบเชิง	12	19.68
15	โนนนารายณ์	6	16.88
16	ศีขรภูมิ	18	13.23
17	สนม	3	6.73



# มาตรการป้องกันและควบคุมโรคมือ เท้า ปาก

## ทำความสะอาด



ทำความสะอาดอุปกรณ์ใช้ต่างๆ  
ในห้องเรียน ห้องครัว ภาชนะใส่อาหาร ห้องน้ำ อาคาร เช่น ลูกบิด ราวบันได ขอบเส้น

## แยกสิ่งของเครื่องใช้



จัดเตรียมสิ่งของเครื่องใช้แยกรายบุคคลไม่ให้อุปปะปนกัน  
เช่น ผ้าเช็ดหน้า แก้วน้ำ ช้อนอาหาร และจัดหาอุปกรณ์ให้นักเรียนล้างมือด้วยน้ำและสบู่

## สังเกตอาการโรคมือ เท้า ปากในเด็ก



ครู พี่เลี้ยง ต้องหมั่นสังเกตอาการโรคมือ เท้า ปากในเด็ก  
โดยการตรวจเด็กก่อนขึ้นห้องเรียน ถ้าพบมีอาการป่วย มีไข้ มีผื่นตามฝ่ามือ ฝ่าเท้า ให้แยกเด็กออกจากห้องพยาบาล  
แล้วติดต่อผู้ปกครองพากลับบ้านและไปพบแพทย์



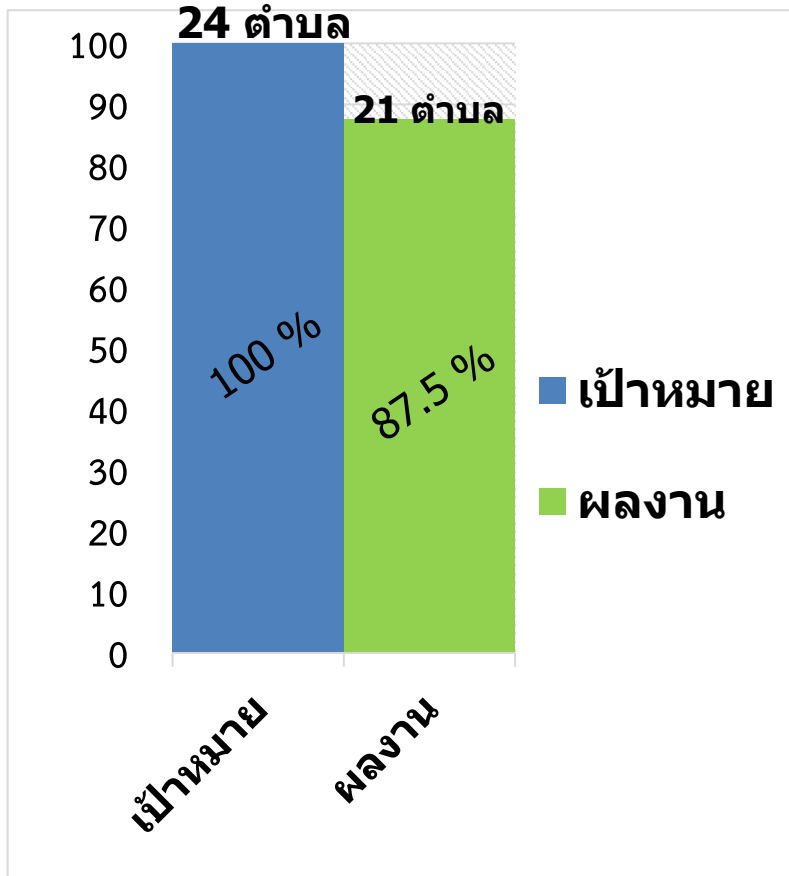
# โรคพยาธิใบไม้ตับ และมะเร็งถุงน้ำดี

# ผลการดำเนินงาน ปี 2561

## มาตรการการส่งเสริมสุขภาพ (เป้าหมาย ปี 2561 = 24 ตำบล)

1

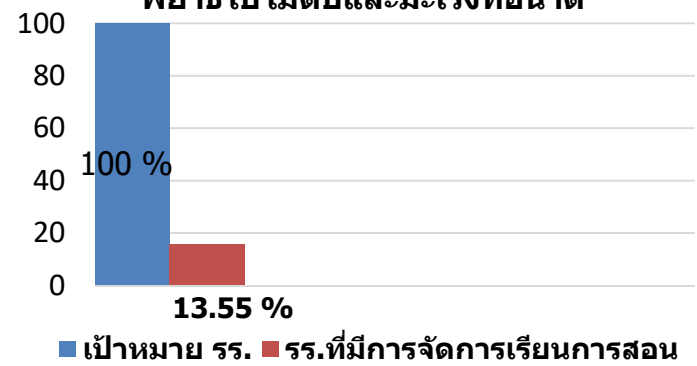
ร้อยละของ อปท. มีการออก  
ข้อบังคับกำจัดการสิ่งปฏิกูล



อปท. ทั้งจังหวัด = 172 แห่ง (ไม่รวม อบจ.)  
ดำเนินการออกข้อบังคับแล้ว = 62 แห่ง

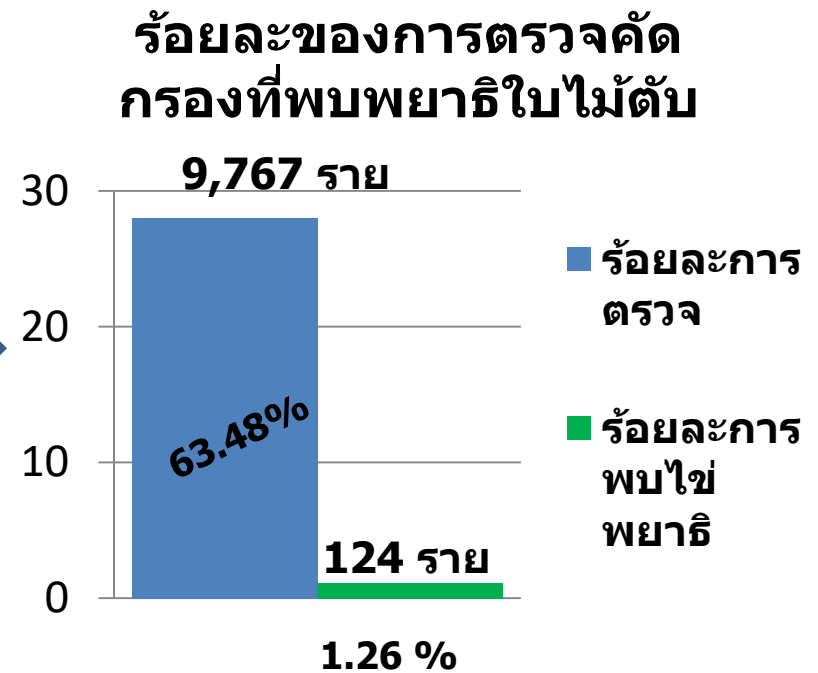
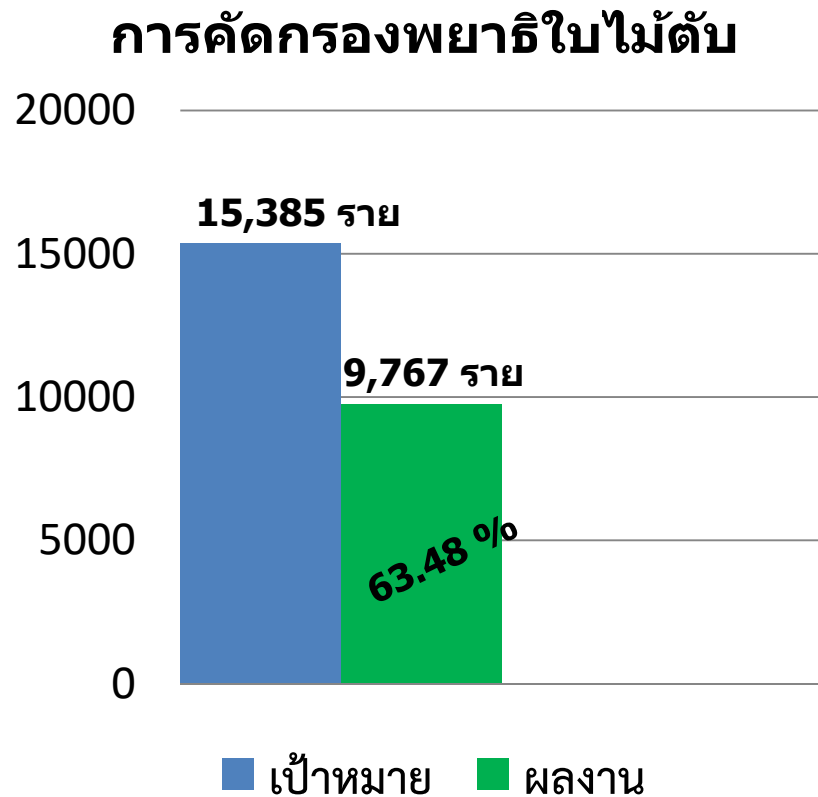
2

ร้อยละของโรงเรียนในพื้นที่เป้าหมาย  
ดำเนินการจัดการเรียนการสอน โรค  
พยาธิใบไม้ตับและมะเร็งท่อน้ำดี



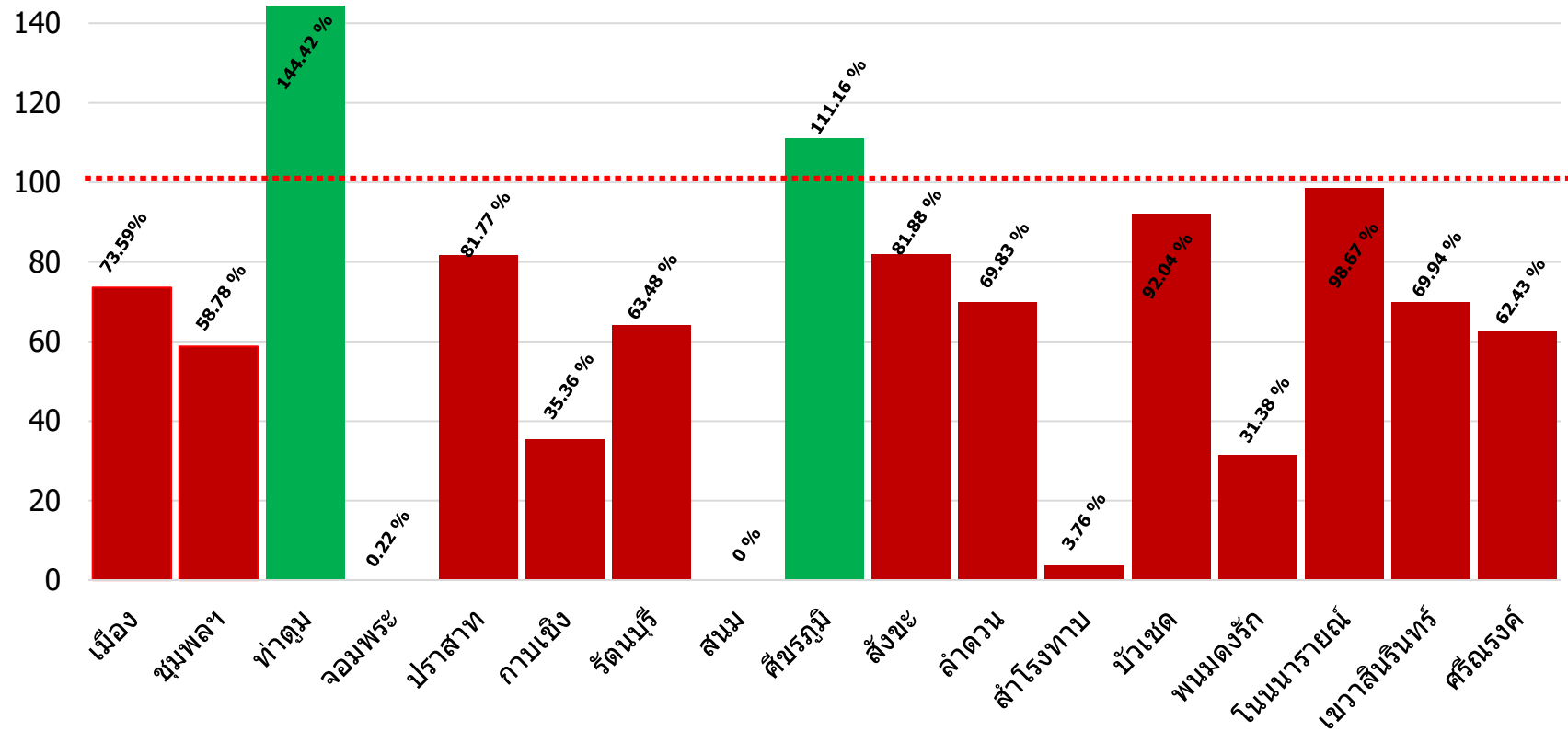
เป้าหมายโรงเรียนที่มีการจัดการเรียนการสอน  
จำนวน 118 โรงเรียน  
ผลงาน 16 โรงเรียน คิดเป็นร้อยละ 13.55

**มาตรการการควบคุมป้องกัน :  
การตรวจคัดกรองพยาธิใบไม้ตับกลุ่มเสี่ยง 15 ปีขึ้นไป ตำบลละ 905 ราย  
( เป้าหมาย 15,385 ราย)**



# ผลงานการตรวจคัดกรองพยาธิใบไม้ตับกลุ่มเสี่ยง 15 ปีขึ้นไป (รายอำเภอ)

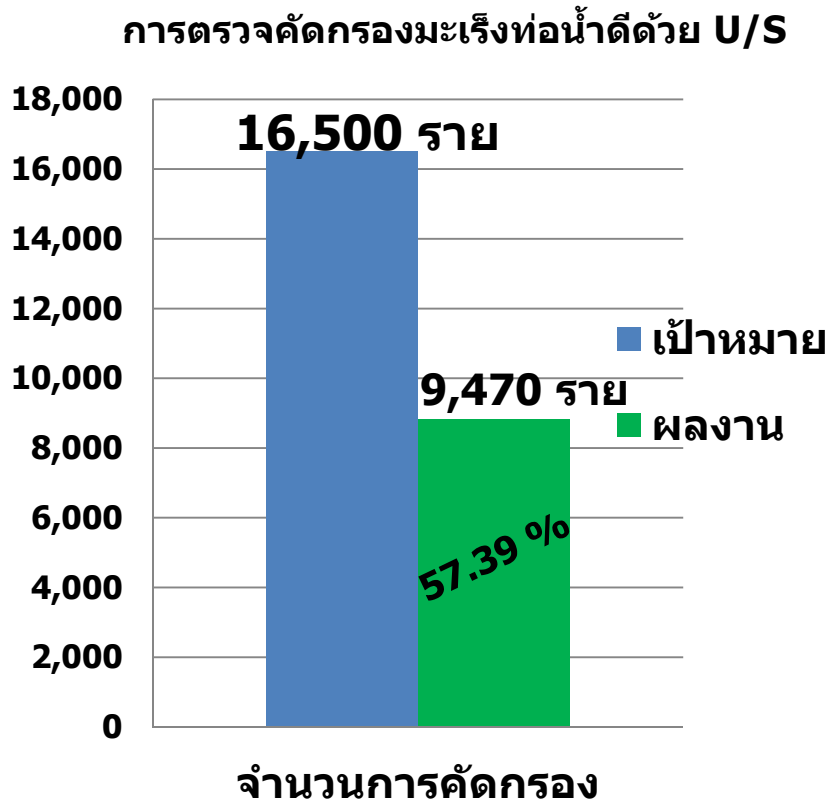
## ร้อยละของจำนวนการคัดกรองพยาธิใบไม้ตับ



**มาตรการรักษาพยาบาล :**  
การตรวจคัดกรองมะเร็งท่อน้ำดี  
กลุ่มเสี่ยง 40 ปีขึ้นไป ด้วยวิธี  
อัลตราซาวด์  
(เป้าหมาย 16,500 คน)

**มาตรการดูแลรักษา :**  
ผู้ป่วยได้รับการดูแลรักษาแบบองค์รวม  
(รพ./ชุมชน)

ตรวจคัดกรอง 9,470 ราย



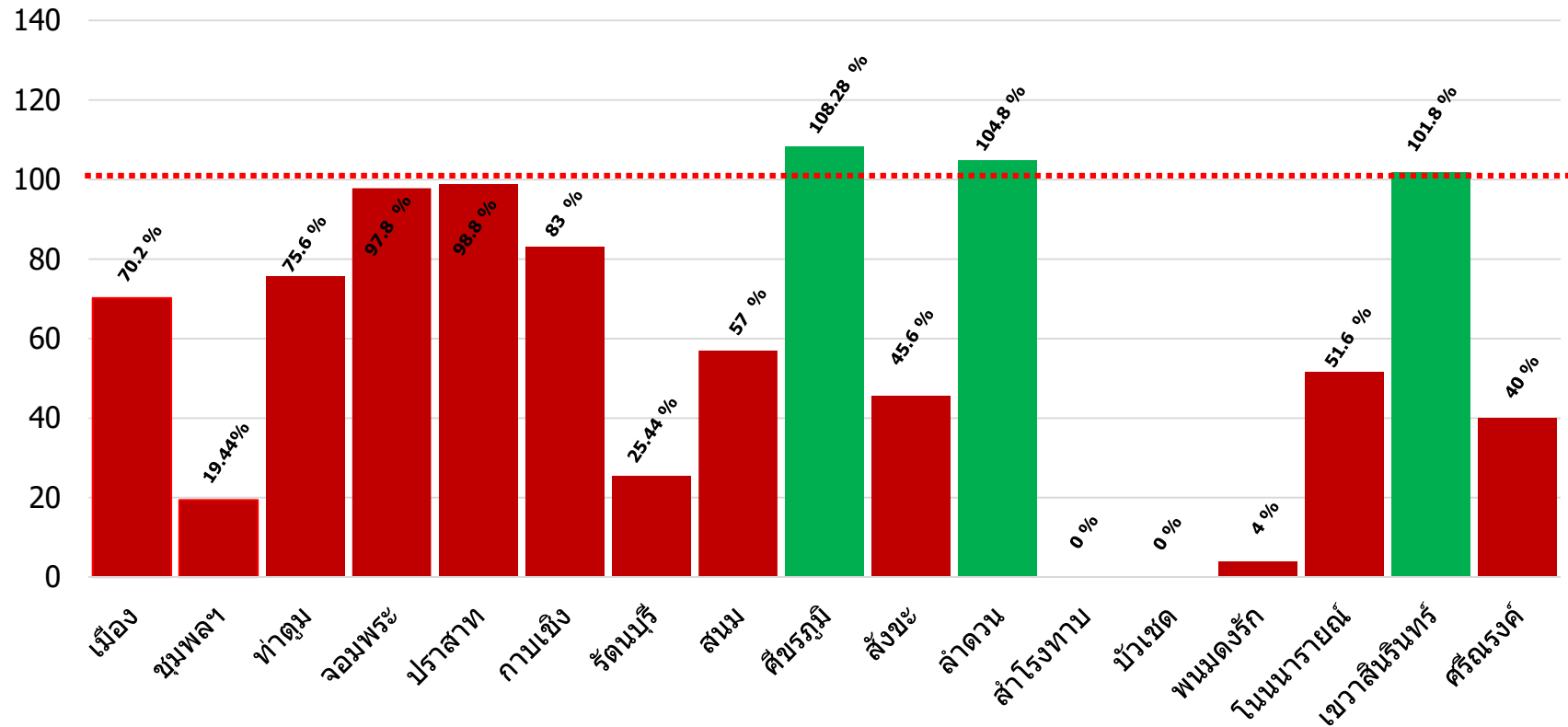
ปกติ = 6,058  
(63.97%)

ผิดปกติ = 3,412  
(36.03%)

พบมะเร็งท่อน้ำดี  
= 40 ราย (1.17%)

# ผลงานการตรวจคัดกรองมะเร็งท่อน้ำดี กลุ่มเสี่ยง 40-70 ปี (รายอำเภอ)

## ร้อยละของจำนวนการคัดกรองมะเร็งท่อน้ำดี



หมายเหตุ : เป้าหมายในการคัดกรอง อำเภอละ 500 ราย  
ยกเว้น อำเภอชุมพลบุรี, รัตนบุรี, ศีขรภูมิ, ท่าตูม แห่งละ 2,500 ราย

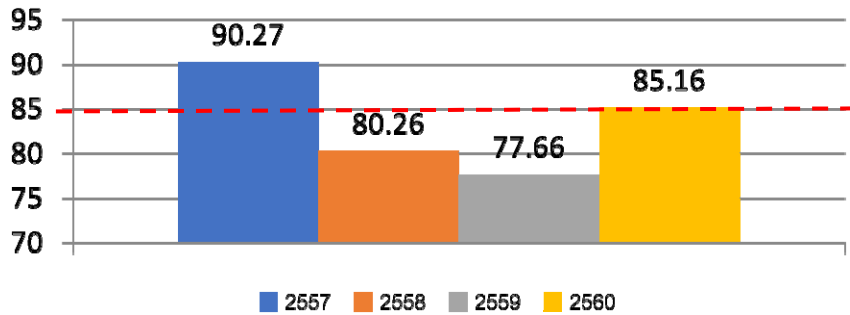


# โรคฉี่หนู

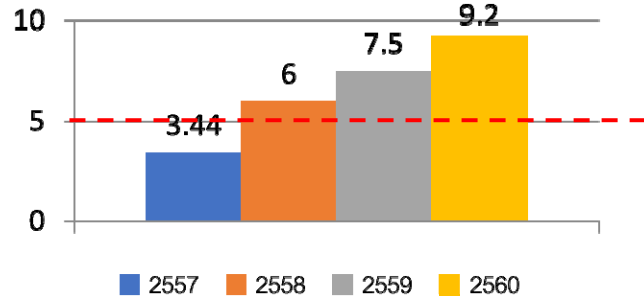


# ผลของการดำเนินงานวัณโรค ปี 2557 – 2560 จังหวัดสุรินทร์

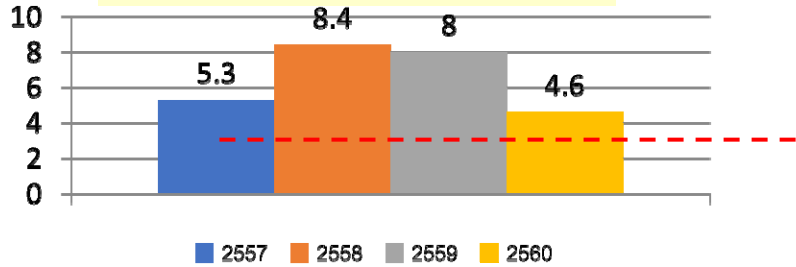
### อัตราความสำเร็จของการรักษา (Success rate)



### อัตราตาย (Death rate)



### อัตราขาดยา (Default rate)



### จำนวนผู้ป่วยวัณโรค (ต่างด้าว) ปี 2560 - 2561

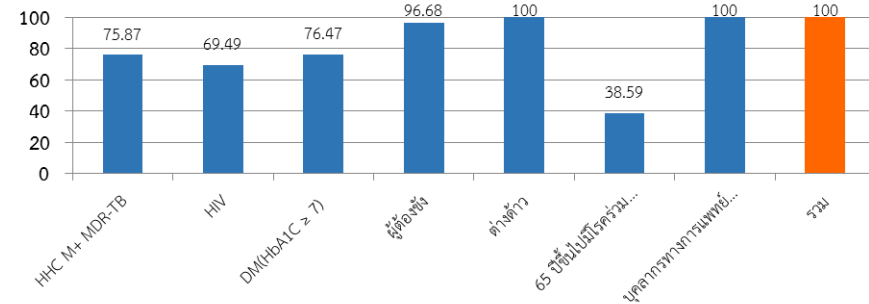
ปี	รพ.รัฐ	รพ.นอก สร./เอกชน
	จำนวน (คน)	
2560	17	22 *
2561	2	23 *
รวม	19	45

ที่มา: TB07 จากฐานข้อมูล [www.tbcmthailand.net](http://www.tbcmthailand.net) และ \* รง.506 ณ วันที่ 17 สิงหาคม 61



## ผลการดำเนินงาน ปี 2561 : เร่งรัด ค้นหา คัดกรองในกลุ่มเสี่ยง

กลุ่มเสี่ยง	เป้าหมาย	ผลงาน	ร้อยละ Dx.TB	ร้อยละ
1. ผู้สัมผัสโรคร่วมบ้าน	2,640	2,003	75.87	83
2. เอดส์	4,245	2,950	69.49	67
3. เบาหวาน	7,780	5,950	76.47	82
4. ผู้ต้องขัง	2,746	2,655	96.68	28
5. ต่างด้าว	1,831	3,429	100	4
6. 65 ปีขึ้นไปมีโรคร่วม (ถุงลมโป่งพอง และโรคปอด)	1,925	743	38.59	14
7. บุคลากรทางการแพทย์	2,126	7,694	100	11
รวม	23,293	25,424	100	289



### พบTB ในบุคลากรทางการแพทย์



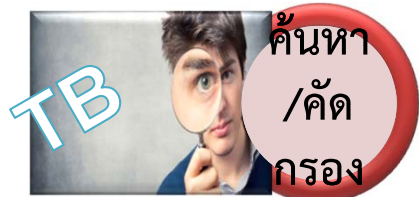
อำเภอ	จำนวน (คน)	ลักษณะงานที่ทำ
รพ. สุรินทร์	5	พยาบาล3 (OPD1, word1, อาคาร14 ชั้น61) , จนท.อื่น2 (จนท.เดินเอกสาร2)
รพ. กาบเชิง	1	ยาม 1
รพ. ศีขรภูมิ	3	แพทย์ 1 , ยาม1 , จนท.ซักฟอก 1
รพ. ปราสาท	2	พยาบาลER1, ฝ่ายประกัน1

ที่มา: รายงานจาก [www.tbcmthailand.net](http://www.tbcmthailand.net) ณ วันที่ 17 สิงหาคม 61





# T B มาตรการสำคัญในการดำเนินงานวัณโรคปอดรายใหม่ จังหวัดสุรินทร์



- บทบาท
- รพ. - รพ.สต
  - สสอ - อปท / อบต.



- บทบาท
- รพช. - รพ.สต
  - อปท / อบต.



- บทบาท
- รพ.สร - รพช.
  - อปท / อบต.



# โรคพิษสุนัขบ้า

สถานการณ์โรคพิษสุนัขบ้าประเทศไทย ปี 2561  
ระหว่าง 1 ม.ค. ถึง 24 ก.ย.61

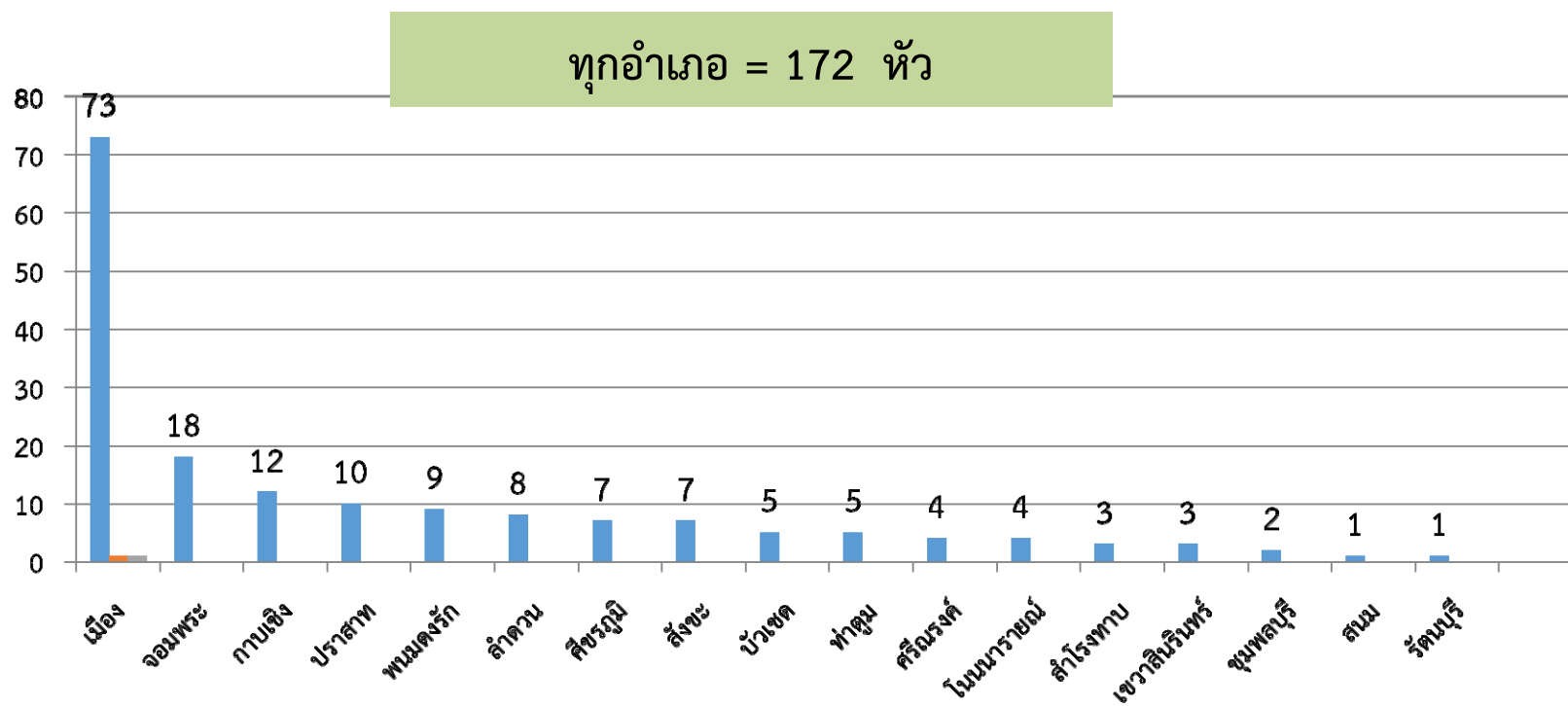
- ผู้เสียชีวิต 16 ราย
- ระยะฟักตัวเฉลี่ย 5 เดือน
- รับเชื้อจากสุนัข 15 ราย (93.7%) จากแมว 1 ราย (6.3%)
- เป็นสัตว์มีเจ้าของ 62.5% , ไม่มีเจ้าของ 37.5%
- หลังสัมผัสโรค
  - \* ไม่ได้ล้างและไม่ได้รับการรักษา 14 ราย,
  - \* ล้างแผลที่บ้านแต่ไม่ไปสถานพยาบาล 1 ราย
  - \* ไปรับการรักษาสถานพยาบาลแต่ไม่ได้รับวัคซีน 1 ราย

จำนวนผู้เสียชีวิตด้วยโรคพิษสุนัขบ้าจังหวัดสุรินทร์ ปี 2560-2561

ปี	ข้อมูลผู้เสียชีวิต	ระยะฟักตัว	พฤติกรรมเสี่ยง	การรักษา
2560 1 ราย	-เพศชาย อายุ 13 ปี -โดนกัด 14 ก.พ. 2560 -มีอาการ 14 มี.ค.2560 -เสียชีวิต 20มี.ค.2560	1 เดือน	-ถูกสุนัขที่ตนเองเลี้ยง กัดที่บริเวณขา -สุนัขอายุ 1-2 เดือน ยังไม่ได้รับ วัคซีน -ไม่ทราบว่าได้ทำความสะอาดแผล หรือไม่	-ไม่ได้ไปรักษา และรับวัคซีน
2561 1 ราย	-เพศหญิง อายุ 59 ปี -รับราชการครู -สัมผัสสุนัขที่เป็นโรค ก.ค.2560 -มีอาการ 15 ม.ค. 2561 -เสียชีวิต 22 ม.ค.61	6 เดือน	-โดนสุนัขจรจัดเลียงไว้หลังบ้าน ช่วน หลังมือ/เลียหน้าประจำ -ทำความสะอาดแผลเองโดยใช้น้ำ สะอาดและสบู่ทุกครั้ง	-ไม่ได้ไปรักษา และรับวัคซีน

## สถานการณ์โรคพิษสุนัขบ้าในสัตว์จังหวัดสุรินทร์

ปี 2561



ที่มา : [www.thairabies.net](http://www.thairabies.net) ข้อมูล ณ 24 ก.ย.61

ผลการประเมินความรู้ประชาชน  
เกี่ยวกับเรื่องโรคพิษสุนัขบ้า จังหวัดสุรินทร์ปี 2561

- กลุ่มเป้าหมาย อายุ 15 ปี ขึ้นไป จำนวน 6,146 ราย
- พบว่าประชาชนมีความรู้เรื่องโรคพิษสุนัขบ้าที่ถูกต้อง  
= ร้อยละ 61.77



## สรุปสถานการณ์

- จังหวัดสุรินทร์เป็นพื้นที่เสี่ยง เพราะยังตรวจพบเชื้อโรคพิษสุนัขบ้าในสัตว์อย่างต่อเนื่อง
- พบในสัตว์เศรษฐกิจ เช่น โค กระบือ เพิ่มมากขึ้น
- มีการจัดการสัตว์ที่ตายโดยไม่ทราบสาเหตุยังไม่ถูกต้อง
- มีการสัมผัสสารคัดหลั่งของสัตว์ที่ป่วยโดยไม่ทราบสาเหตุ หรือบริโภคเนื้อสัตว์ที่มีเชื้อโรคพิษสุนัขบ้าหลายเหตุการณ์
- ประชาชนยังขาดความตระหนักถึงความรุนแรงโรคพิษสุนัขบ้า เมื่อถูกสัตว์กัด ข่วนเลียแล้วไม่ไปพบแพทย์เนื่องจากคิดว่าแผลเล็กน้อย หรือโดนกัด ข่วนนานแล้ว ไม่จำเป็นต้องฉีดวัคซีน

## ขอความร่วมมือ

1. เฝ้าระวัง ติดตามประเมินสถานการณ์โรคในพื้นที่
2. ระมัดระวังดูแลเด็กและผู้สูงอายุ ให้หลีกเลี่ยงการสัมผัส/ถูกสัตว์กัดข่วน โดยใช้คาถา 5 ย.
3. ให้ความรู้ประชาชน หากถูกสุนัขและแมว กัด-ข่วน ให้รีบล้างแผลด้วยสบู่และน้ำเปล่าที่สะอาดหลายๆ ครั้ง และใส่ยารักษาแผลสด และรีบไปพบแพทย์เพื่อวินิจฉัยการรับวัคซีนป้องกันโรคพิษสุนัขบ้า หากแพทย์ให้ฉีดยาวัคซีน ควรไปตามนัดทุกครั้ง
4. หากพบสัตว์ตายหรือป่วยตายผิดปกติ ให้รีบแจ้งปศุสัตว์ เพื่อดำเนินการวินิจฉัย และกำจัดอย่างถูกต้อง
5. หลีกเลี่ยงการสัมผัส หรือชำแหละซากสัตว์ที่สงสัยว่าเป็นโรค หากจำเป็นต้องสัมผัสให้สวมถุงมือยางและหน้ากากอนามัยทุกครั้ง
6. หลีกเลี่ยงนำสัตว์หรือผลิตภัณฑ์จากสัตว์ที่สงสัยว่าป่วยตายมารับประทาน โดยเฉพาะการปรุงอาหารแบบดิบหรือสุกๆดิบๆ หรือแจกจ่าย ขาย หรือนำไปให้สัตว์อื่นกิน
7. หลีกเลี่ยงการซื้อหรือบริโภคเนื้อสัตว์ที่ไม่ทราบแหล่งที่มา