



สำนักงานสาธารณสุขจังหวัดสุรินทร์  
SURIN PROVINCIAL PUBLIC HEALTH OFFICE

# สถานการณ์โรคติดต่อที่เฝ้าระวังในจังหวัดสุรินทร์

โดย

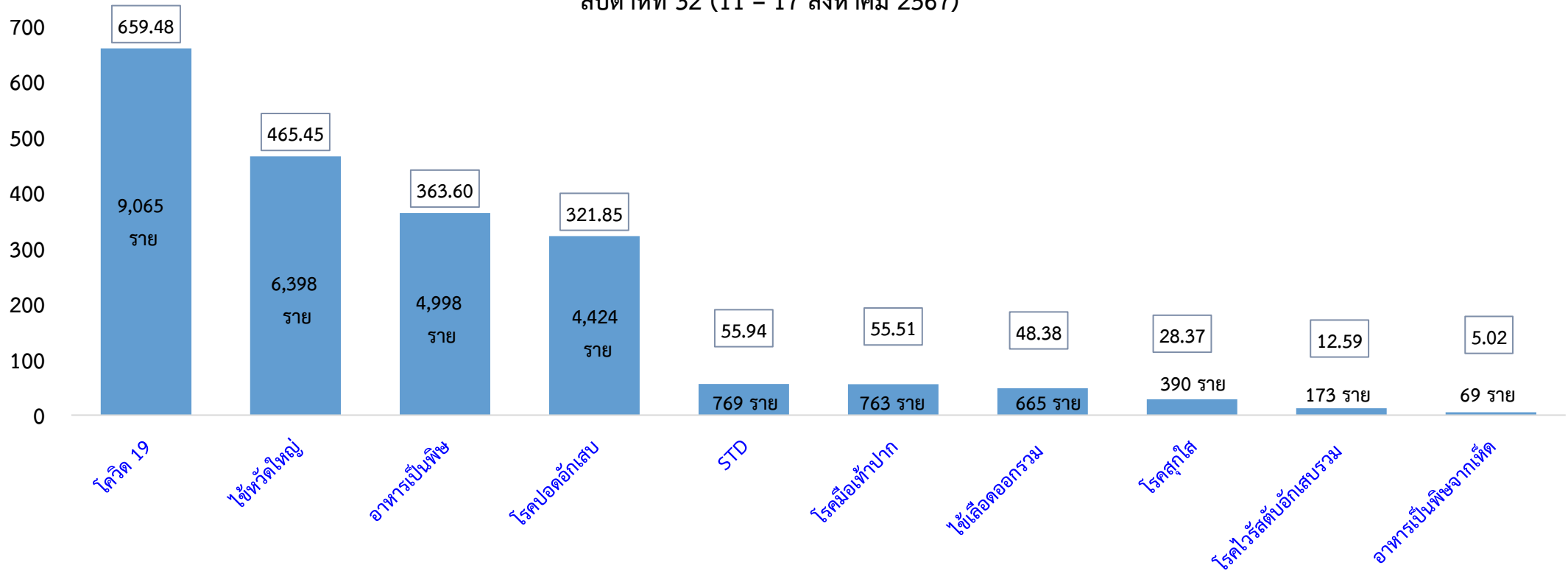
กลุ่มงานควบคุมโรคติดต่อ

30 สิงหาคม 2567

# 10 อันดับโรคที่มีอัตราป่วยต่อประชากรแสนคนสูงสุด จังหวัดสุรินทร์

อัตราป่วยต่อประชากรแสนคน

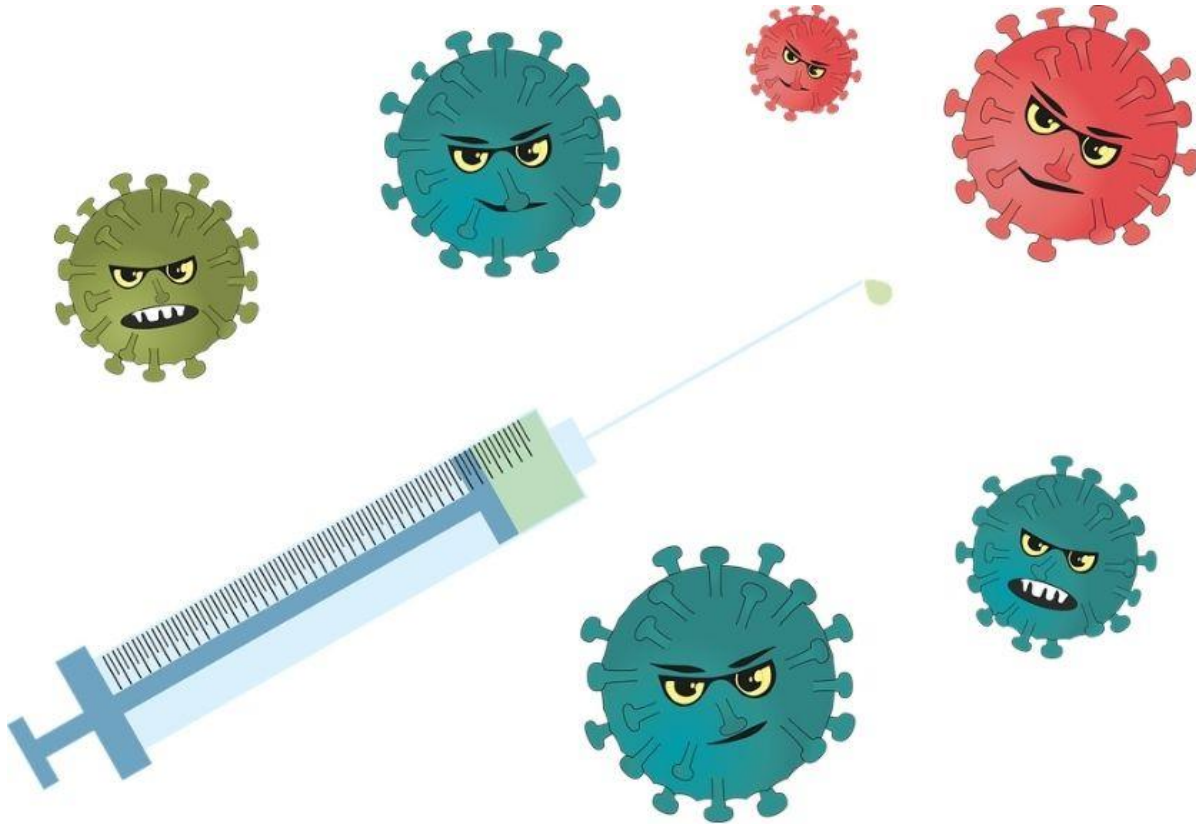
10 อันดับโรคติดต่อที่ต้องเฝ้าระวัง จังหวัดสุรินทร์  
สัปดาห์ที่ 32 (11 - 17 สิงหาคม 2567)





สำนักงานสาธารณสุขจังหวัดสุรินทร์

SURIN PROVINCIAL PUBLIC HEALTH OFFICE

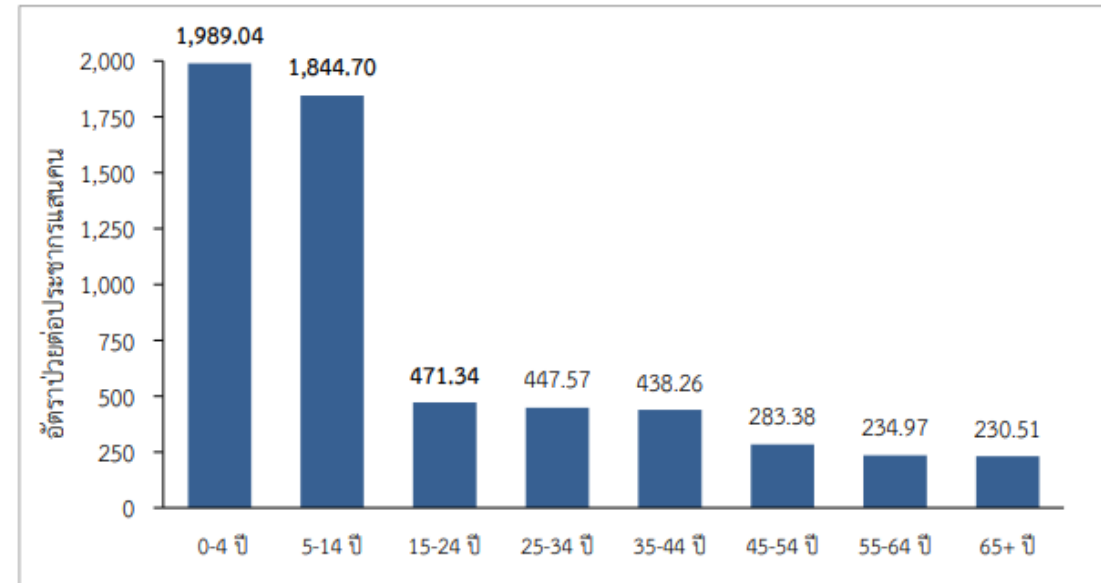
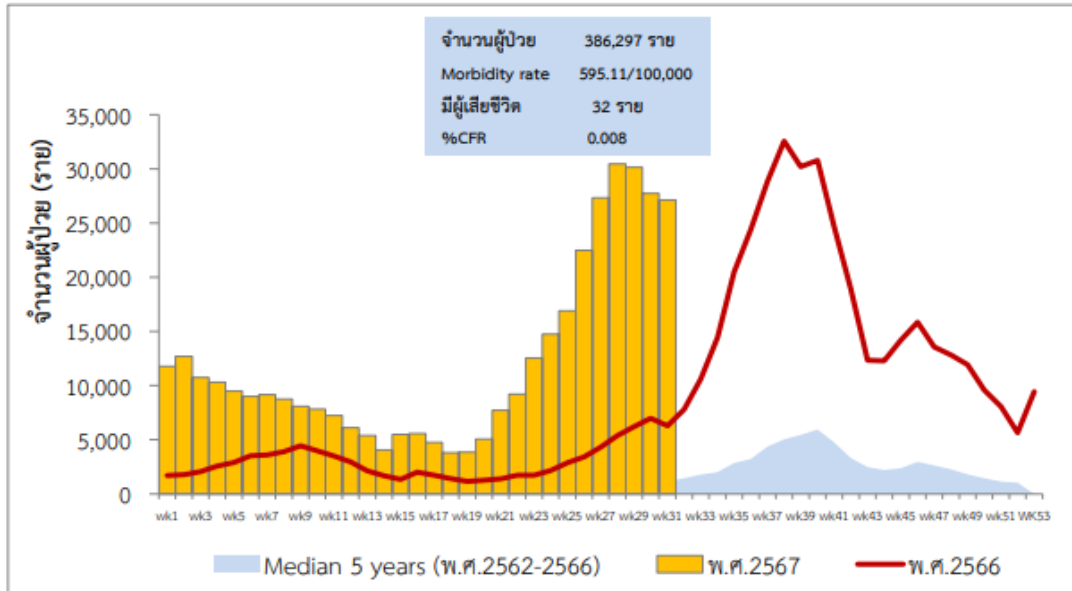


# โรคไข้หวัดใหญ่ จังหวัดสุรินทร์

สำนักงานสาธารณสุขจังหวัดสุรินทร์

# สถานการณ์ผู้ป่วยไข้หวัดใหญ่ในประเทศไทย สัปดาห์ที่ 31 (4 - 10 ส.ค. 67)

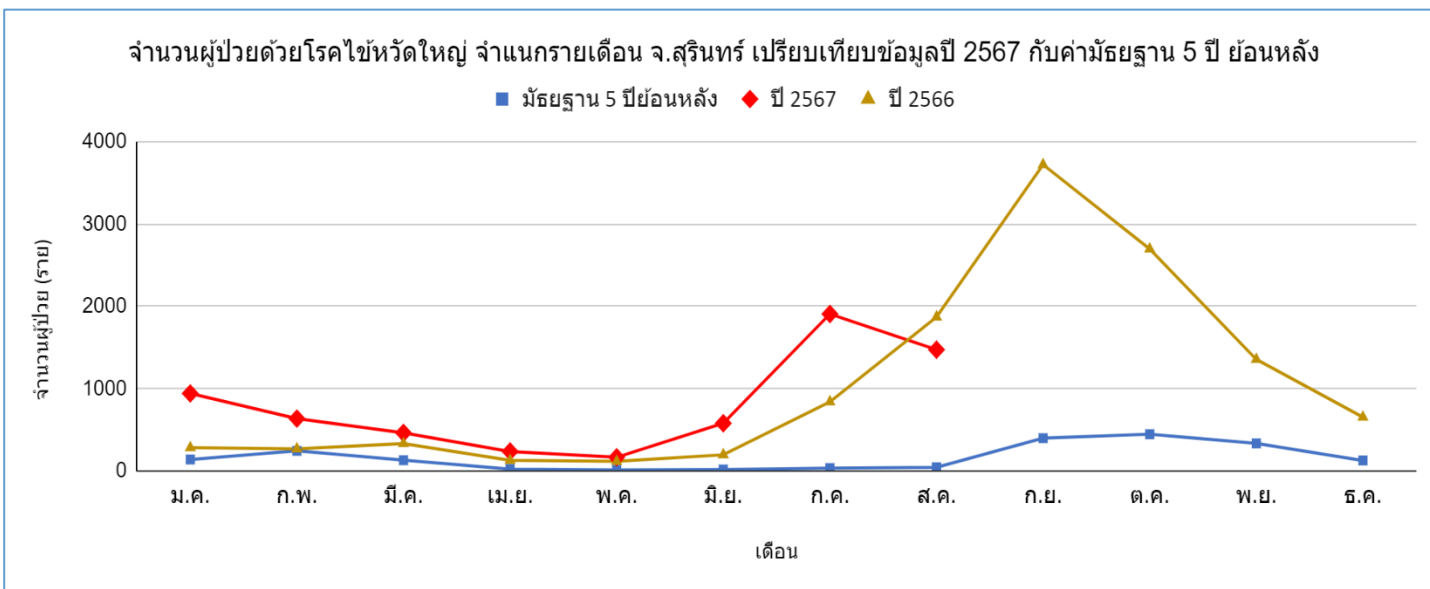
- ตั้งแต่วันที่ 1 มกราคม - 10 สิงหาคม 2567 มีรายงานผู้ป่วย 386,297 ราย อัตราป่วย 595.11 ต่อประชากรแสนคน มีรายงานผู้เสียชีวิต 32 ราย (นครราชสีมา 9 ราย สุราษฎร์ธานี 5 ราย กรุงเทพฯ 3 ราย นครศรีธรรมราช สมุทรปราการ และพระนครศรีอยุธยา จังหวัดละ 2 ราย ชัยภูมิ สุโขทัย ภูเก็ต กาฬสินธุ์ พังงา ฉะเชิงเทรา กาญจนบุรี ปทุมธานี และสิงห์บุรี จังหวัดละ 1 ราย) อัตราป่วยตาย 0.008 สัปดาห์นี้รายงานผู้ป่วยไข้หวัดใหญ่มีแนวโน้มลดลง แต่ยังคงสูงกว่าค่ามัธยฐาน 5 ปีย้อนหลัง
- กลุ่มเสี่ยงต่อการเกิดโรคไข้หวัดใหญ่พบในกลุ่มอายุ 0 - 4 ปี เท่ากับ 1,989.04 ต่อประชากรแสนคน รองลงมาเป็นกลุ่มอายุ 5 - 14 ปี (1,844.70) และกลุ่มอายุ 15 - 24 ปี (471.34) ตามลำดับ



# สถานการณ์ผู้ป่วยไข้หวัดใหญ่จังหวัดสุรินทร์ สัปดาห์ที่ 32 (11 - 17 ส.ค. 67)

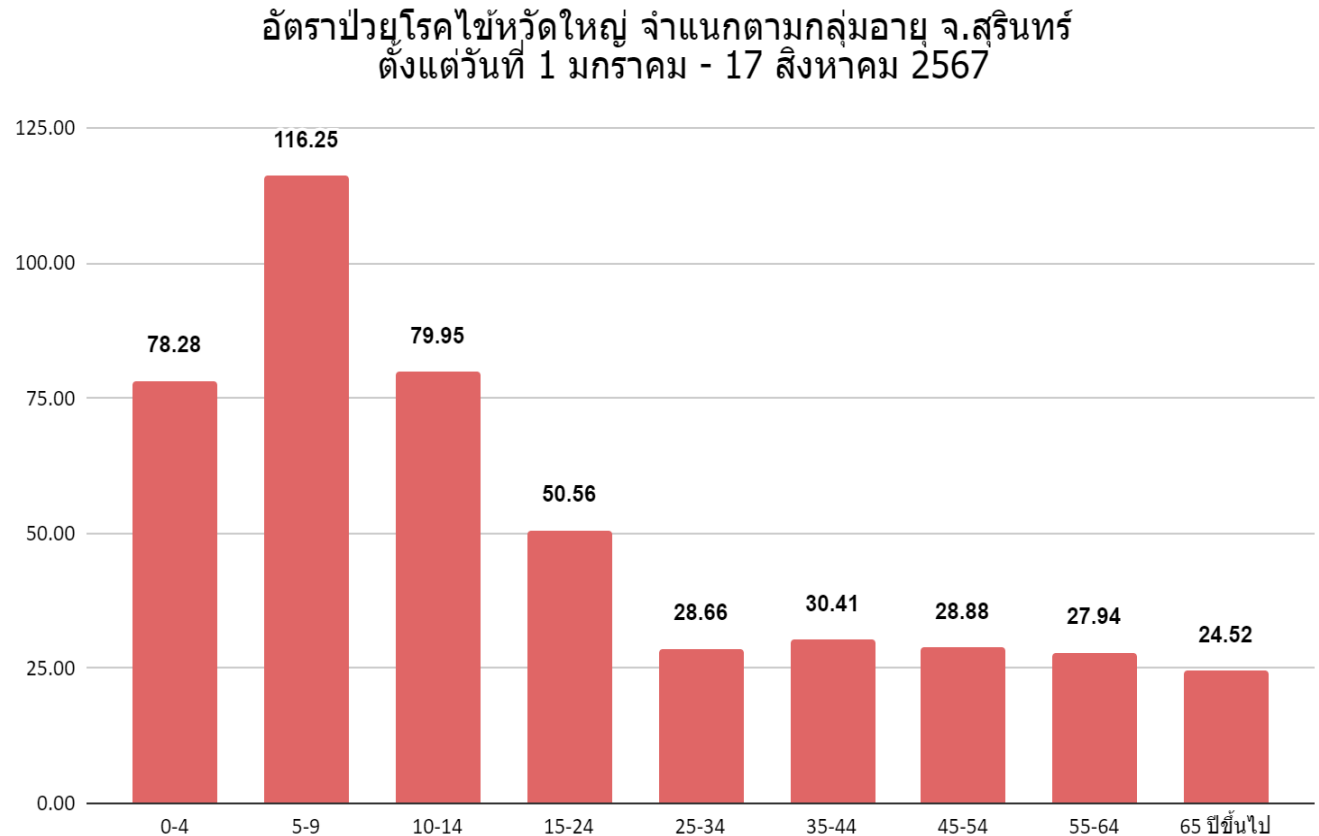
- ตั้งแต่วันที่ 1 มกราคม 2567 – 17 สิงหาคม 2567 สสจ.สุรินทร์ ได้รับรายงาน ผู้ป่วยโรคไข้หวัดใหญ่ **จำนวนทั้งสิ้น 6,398 ราย** คิดเป็นอัตราป่วย 465.45 ต่อแสนประชากร ไม่มีรายงานผู้เสียชีวิต
- อัตราส่วนเพศชายต่อเพศหญิง เท่ากับ 1 : 1.03
- จังหวัดสุรินทร์ **อันดับที่ 3 ของเขต และอันดับที่ 39 ของประเทศ**

อำเภอ	จำนวนผู้ป่วยสะสม	อัตราป่วยต่อแสนปชก.
ลำโรงทาน	456	867.10
เขวาสินรินทร์	256	747.79
พนมดงรัก	274	723.32
โนนนารายณ์	250	716.80
ท่าตูม	683	715.87
บัวเชด	290	698.73
ลำดวน	180	578.87
สังขะ	734	561.03
เมืองสุรินทร์	1,224	475.69
รัตนบุรี	413	448.36
จอมพระ	230	392.59
ปราสาท	591	387.62
ชุมพลบุรี	253	357.20
ศรีณรงค์	162	346.71
สนม	143	329.21
กาบเชิง	115	191.46
ศีขรภูมิ	144	106.97
<b>จ.สุรินทร์</b>	<b>6,398</b>	<b>465.45</b>



# สถานการณ์ผู้ป่วยไข้หวัดใหญ่จังหวัดสุรินทร์ สัปดาห์ที่ 32 (11 - 17 ส.ค. 67)

- กลุ่มอายุที่พบสูงสุด 3 อันดับแรก คือ
  1. 5-9 ปี (116.25 ต่อแสนปชก.)
  2. 10-14 ปี (79.95 ต่อแสนปชก.)
  3. 0-4 ปี (78.28 ต่อแสนปชก.)

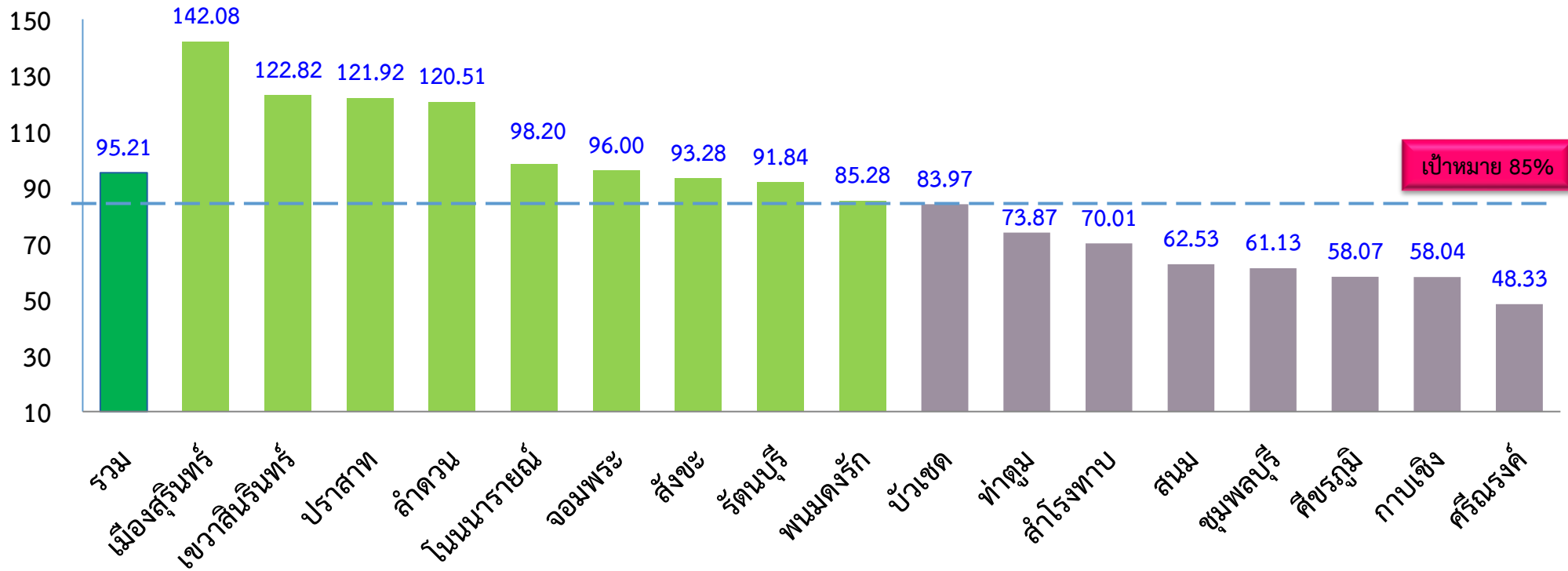


# สรุปสถานการณ์และข้อเสนอแนะ โรคไข้หวัดใหญ่

1. สถานการณ์ผู้ป่วยจังหวัดสุรินทร์ ปี 2567 พบว่าผู้ป่วยมีแนวโน้มลดลงเล็กน้อย แต่ยังสูงกว่าค่ามัธยฐาน 5 ปี **ย้อนหลัง** ยังไม่มีรายงานผู้เสียชีวิต
2. เน้นประชาสัมพันธ์ให้ประชาชน กลุ่มเสี่ยง โดยเฉพาะ กลุ่มเปราะบาง เข้ารับการ **ฉีดวัคซีนป้องกันโรคไข้หวัดใหญ่** ประจำปี
3. **มาตรการการป้องกันโรค เช่นเดียวกับโรคทางเดินหายใจอื่น ๆ** เช่น ผู้ที่ป่วยควรสวมหน้ากากอนามัย และหลีกเลี่ยงการทำกิจกรรมร่วมกับผู้อื่น, ล้างมือบ่อย ๆ, ไม่ใช้เครื่องใช้ส่วนตัวร่วมกับผู้อื่น เป็นต้น
4. ฝ้าระวังสถานการณ์ในชุมชน โรงเรียน ค่ายทหาร และการจัดกิจกรรมที่มีการรวมตัวของคนหมู่มาก ร่วมกับโรคทางเดินหายใจอื่น ๆ

# ร้อยละการค้นพบผู้ป่วยวัณโรค (TB treatment coverage)

จังหวัดสุรินทร์ ปี 2567 จำแนกรายอำเภอ



# ร้อยละการคัดกรองวินิจฉัยโรคในประชากรกลุ่มเสี่ยงด้วยการถ่ายภาพรังสีทรวงอก จังหวัดสุรินทร์ ปี 2567 จำแนกรายอำเภอ





โรคติดต่อมาโดยยุงลาย

จังหวัดสุรินทร์

เดือนสิงหาคม พ.ศ.2567

สำนักงานสาธารณสุขจังหวัดสุรินทร์

# สถานการณ์โรคไขเลือดออก

## สถานการณ์โรคไขเลือดออก จังหวัดสุรินทร์

### ผู้ป่วยสะสม

จำนวน

739

ราย

อัตราป่วย

53.76

ต่อแสนประชากร

### เสียชีวิต

จำนวน

-

อัตราป่วยตาย

-

### เพศ

ชาย



1 : 1.05



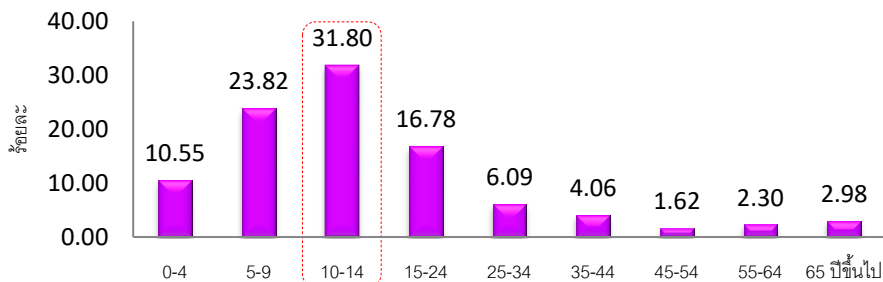
หญิง

### สัญชาติ



100%

### แผนภูมิแสดง อัตราป่วยโรคไขเลือดออก จำแนกตามกลุ่ม อายุ



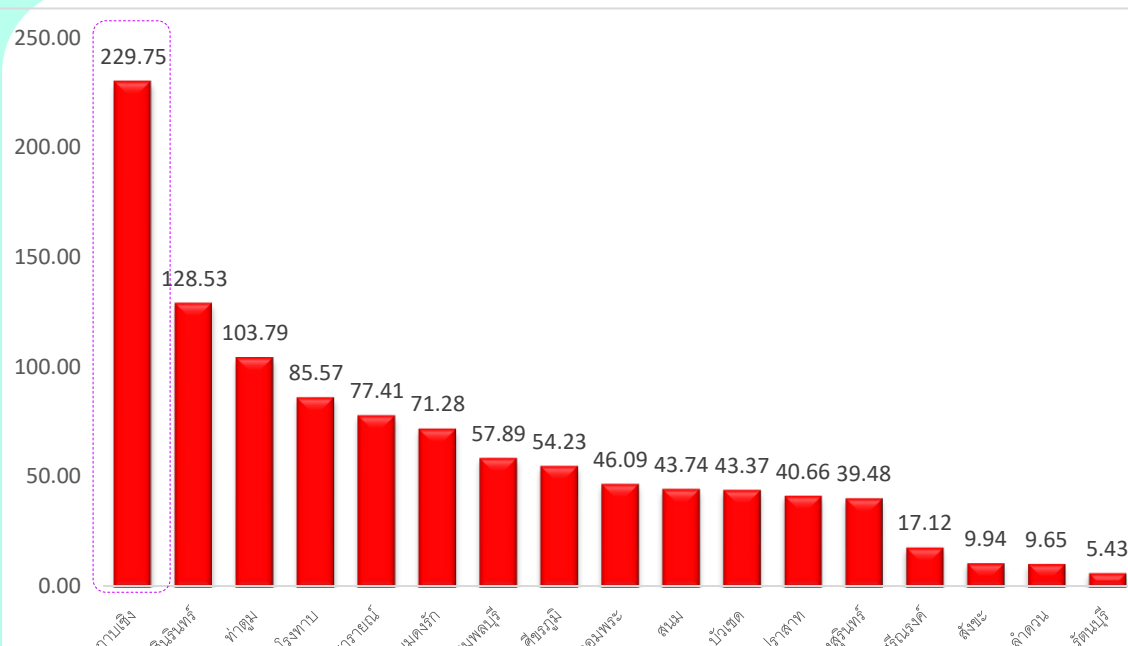
กลุ่มอายุพบ อัตราป่วยมากที่สุด คือ กลุ่มอายุ 10 - 14 ปี รองลงมาคือ กลุ่มอายุ 5-9 ปี และกลุ่มอายุ 15 - 24 ปี ตามลำดับ

ประเทศ ผู้ป่วยจำนวน = 65,382 ราย อัตราป่วย 98.81 (แสนประชากร) เสียชีวิต 47 ราย อัตราป่วยตาย ร้อยละ 0.07

อันดับที่ 3 ของเขต อันดับที่ 61 ของประเทศ

นครราชสีมา (เสียชีวิต 1 ราย) บุรีรัมย์ (เสียชีวิต 2 ราย) ชัยภูมิ (เสียชีวิต 3 ราย)

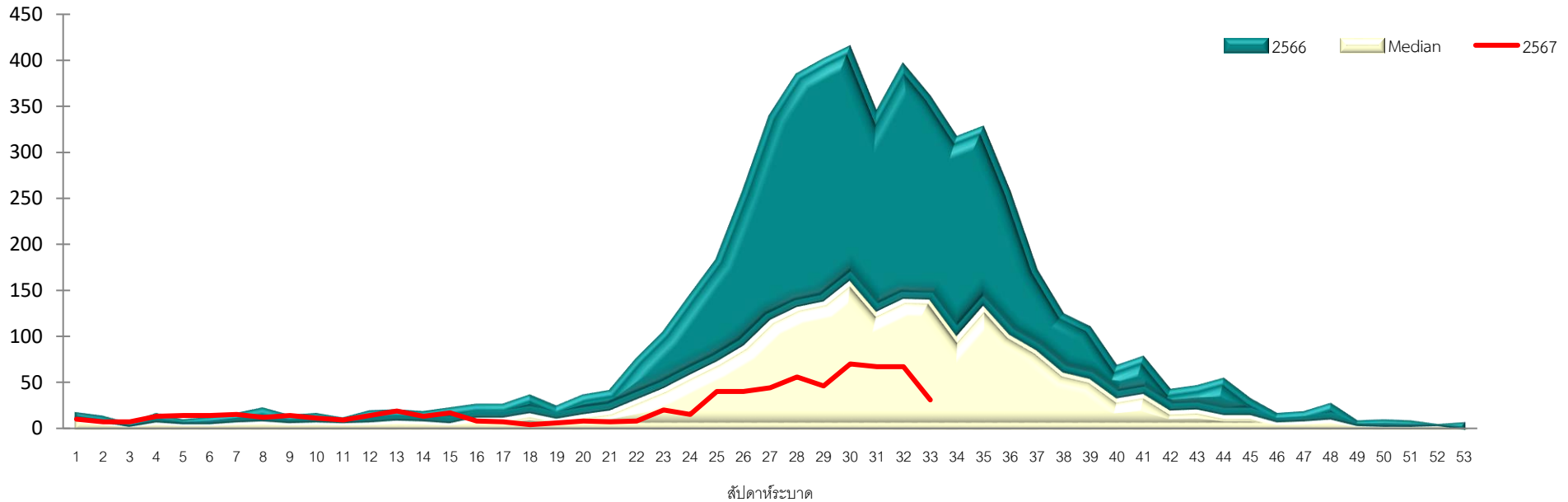
### แผนภูมิแสดงอัตราป่วยด้วยโรคไขเลือดออก แยกรายอำเภอ



■ อัตราป่วยต่อประชากรแสนคน

# สถานการณ์โรคไข้เลือดออก

กราฟแสดงจำนวนผู้ป่วยโรคไข้เลือดออกจำแนกรายสัปดาห์ จังหวัดสุรินทร์  
เปรียบเทียบจำนวนผู้ป่วยปี 2567 กับ จำนวนผู้ป่วยปี 2566 และค่ามัธยฐาน 5 ปี ย้อนหลัง (สป.33 ปี 2567)



▶จำนวนผู้ป่วย 4 สัปดาห์ล่าสุดมีแนวโน้มเพิ่มขึ้นเล็กน้อย

▶จำนวนผู้ป่วยสัปดาห์ที่ 33 ต่ำกว่าค่ามัธยฐาน 5 ปี ย้อนหลังและต่ำกว่าปี 2566 ในช่วงเวลาเดียวกัน (สถานการณ์เฝ้าระวัง)

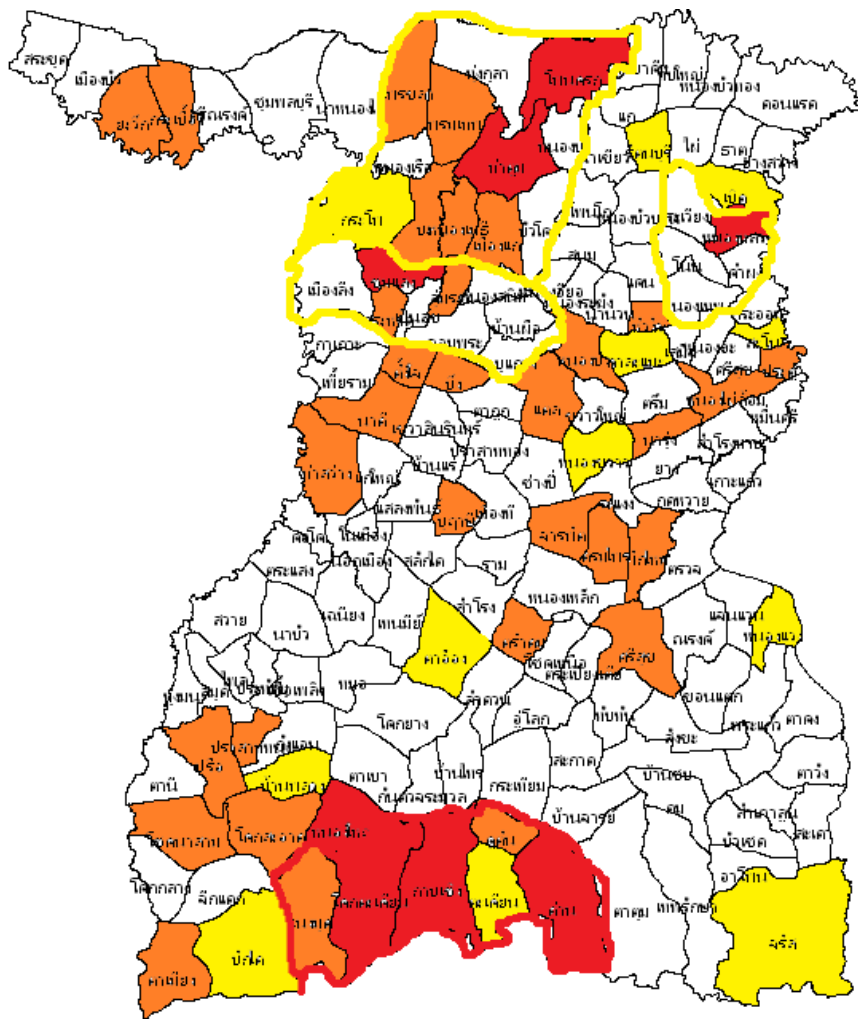
# ตารางแสดงตำบลเข้าเกณฑ์ระบาดโรคไข้เลือดออก จังหวัดสุรินทร์ (ลำดับที่ 29 - 32 ปี 2567)

เมืองสุรินทร์	ปราสาท	ศีขรภูมิ	รัตนบุรี	สังขะ	ลำโรงทาบ	ท่าตูม	จอมพระ	ชุมพลบุรี	สนม	ทาบเชิง	บัวเชด	เขวาสินรินทร์	โนนนารายณ์	ลำดวน	ศรีณรงค์	พนมดงรัก
ตั้งใจ	หนองใหญ่	จารพิต	รัตนบุรี	ขอนแก่น	หนองไผ่ล้อม	ท่าตูม	ชุมแสง	ไพรัช	ห้วยจิ้ง	ทาบเชิง	จรัส	บึง	หนองเทพ	ลำดวน	ศรีสุข	ตาเมียง
นาดี	ปรือ	แสด	เปิด	บ้านชบ	ประดู่	ไพศรภ	กระหาด	ยะวิฑ	สนม	ด่าน	บัวเชด	เขวาสินรินทร์	หนองหลวง	ลำดวน	หนองแวง	บักได
ท่าสว่าง	โคกสะอาด	หนองบัว	ธาตุ	สังขะ	สะโน	พรมเทพ	ลุ่มระวี	กระเบื้อง	ไพศรภ	โคกตะเคียน	เสนา	ตาถูก	คำผิง	โชคเหนือ	ณรงค์	โคกกลาง
บุตาชี	โชคนาม	นารุ่ง	แก	ดม	ลำโรงทาบ	เมืองแก	จอมพระ	ชุมพลบุรี	หนองระดัง	คูตัน	ตาวิง	ปราสาททอง	โนน	อุโลก	แจนแวน	จิกแกด
ตาอ็อง	ปราสาททอง	ตรมไพร	ดอนแสด	พระแก้ว	กระออม	ปะ	เมืองสิง	นาหนองไผ่	นานวน	นางมุด	อาโพน	บ้านแร่	ระวีชัย	ตะเปียงเตีย	ตรอง	
ในเมือง	บ้านพลวง	ผักไหม	หนองบัวทอง	บ้านจารย์	หนองชะ	หนองเมธี	บุแกรง	ศรีณรงค์	แคน	ตะเคียน	สำภาลูน					
เพี้ยราม	กั๋งแอน	คาละแมะ	หนองบัวบาน	กระเทียม	ศรีสุข	กระโพ	หนองสนิก	เมืองบัว	หนองอียอ							
สลักได	ทมอ	หนองขวาว	ไผ่	สะกาด	เกาะแก้ว	หนองบัว	บ้านฝือ	สระขุด								
ลำโรง	โพล	ระแงง	น้ำขียว	ตาตุม	หมื่นศรี	บัวโคก	เป็นสุข	หนองเรือ								
แกใหญ่	ทุ่งมน	ตรึม	กุดขาคิม	ทับทัน	เสมิง	ทุ่งกุลา										
นอกเมือง	ตาเบา	ยาง	ยางสว่าง	ตาตง												
คอโค	โคกยาง	หนองเหล็ก	ทับใหญ่	เทพรักษา												
สวาย	บ้านไทร	ช่างปี														
เวนิยง	เชื้อเพลิง	กุดหวาย														
เทนมัย	ตานี	ขวาวใหญ่														
นาบัว	กันตวจระมวล															
เมืองที	สมุด															
ราม	ประทัดบุ															
ตระแสง																
แสลงพัน																
กาเกาะ																

พื้นที่เข้าเกณฑ์เปิด EOC โรคไข้เลือดออก [ระดับ](#)

	ไม่เข้าเกณฑ์ (มีตำบลเข้าเกณฑ์ระบาด < 10%)
	เสี่ยง (มีตำบลเข้าเกณฑ์ระบาด 10.01 - 25.00 %)
	เข้าเกณฑ์เปิด EOC (มีตำบลเข้าเกณฑ์ระบาด > 25%)

# ตารางแสดงตำบลเข้าเกณฑ์ระบาดโรคไข้เลือดออก จังหวัดสุรินทร์ (สัปดาห์ที่ 29 - 32 ปี 2567)



สถานการณ์การระบาดโรคไข้เลือดออกจังหวัดสุรินทร์ ปี 67 ตามเกณฑ์ตำบลระบาด  
สัปดาห์ที่ 29 - 32 ปี 67

เกณฑ์ระบาดระดับตำบล	จำนวนตำบล	ร้อยละของตำบลทั้งหมด
ปกติ (ผ. < median หรือไม่มี ผ.)	107	67.30
เสี่ยง (ผ. = median)	12	7.55
ระบาด (ผ. > median)	32	20.13
ระบาดต่อเนื่อง (ผ. > median และพบ ผ. ต่อเนื่อง > 28 วัน)	8	5.03

พื้นที่เข้าเกณฑ์เปิด EOC โรคไข้เลือดออก ระดับ

ไม่เข้าเกณฑ์ (มีตำบลเข้าเกณฑ์ระบาด ≤ 10%)
เสี่ยง (มีตำบลเข้าเกณฑ์ระบาด 10.01 – 25.00 %)
เข้าเกณฑ์เปิด EOC (มีตำบลเข้าเกณฑ์ระบาด > 25%)

# ติดตามการดำเนินงานควบคุมโรคติดต่อ นำโดยยุงลาย กรณีการระบาดโรคไข้เลือดออก จังหวัดสุรินทร์

ตำบล เข้าเกณฑ์การระบาดต่อเนื่อง  
(ผป.> median และพบ ผป. ต่อเนื่อง > 28 วัน)



ตำบล โพนครก	อำเภอท่าตูม	(wk.18 – wk.32)
ตำบล โคกตะเคียน	อำเภอกาบเชิง	(wk.26 – wk.32)
ตำบล สำโรงทาบ	อำเภอสำโรงทาบ	(wk.26)
ตำบล กาบเชิง	อำเภอกาบเชิง	(wk.28 – wk.32)
ตำบล ผักไหม	อำเภอศีขรภูมิ	(wk.30)
ตำบล หนองใหญ่	อำเภอปราสาท	(wk.30 – wk.32)
ตำบล ด่าน	อำเภอกาบเชิง	(wk.31 – wk.32)
ตำบล ท่าตูม	อำเภอท่าตูม	(wk.32)
ตำบล หัวจัว	อำเภอสนม	(wk.32)



เข้าเกณฑ์การสอบสวนโรคระดับจังหวัด (DCIR)

พื้นที่	จำนวนผู้ป่วยทั้งหมด	ผู้ป่วยรายแรก	ผู้ป่วยรายสุดท้าย	สิ้นสุดการเฝ้าระวัง
ต. โพนครก (สะเอิง) อ.ท่าตูม (5,9,12)	31 ราย	11 ก.พ.67	2 พ.ค.67	29 พ.ค. 67
ต. โพนครก (โพนครก) อ.ท่าตูม (10,2)	10 ราย	21 พ.ค.67	15 ส.ค.67	11 ก.ย.67
ต. สำโรงทาบ อ.สำโรงทาบ (ม.9)	15 ราย	15 มิ.ย.67	8 ก.ค.67	4 ส.ค.67
ต. กาบเชิง อ. กาบเชิง (ม.3,18,20) เหตุการณ์เชื่อมโยง (ชุมชน/รร.)	38 ราย	25 พ.ค.67	20 ส.ค.67	16 ก.ย.67
ต. โคกตะเคียน อ. กาบเชิง (ม.1)	65 ราย	9 มิ.ย.67	18 ส.ค.67	14 ก.ย.67
ต. ผักไหม อ. ศีขรภูมิ (ม.1,3,8) เหตุการณ์เชื่อมโยงกัน (รร.)	7 ราย	14 ก.ค.67	4 ส.ค.67	31 ส.ค.67
ต. หนองใหญ่ อ. ปราสาท (ม.2)	25 ราย	14 ก.ค.67	25 ส.ค.67	21 ก.ย.67
ต. ด่าน อ. กาบเชิง (ตลาดช่องจอม/ชาวกำพูน) ม.6,14	11 ราย	22 มิ.ย.67	19 ส.ค.67	15 ก.ย.67
ต. ท่าตูม อ.ท่าตูม (ม.6,7 และ 13)	12 ราย	25 พ.ค.67	12 ส.ค.67	8 ก.ย.67
ต. หัวจัว อ.สนม (ม.5) รร.	14 ราย	29 ก.ค.67	21 ส.ค.67	17 ก.ย.67

# ติดตามการดำเนินงานควบคุมโรคติดต่อ นำโดยยุงลาย จังหวัดสุรินทร์

ข้อค้นพบ : การเตรียมความพร้อมการระบาดของโรค

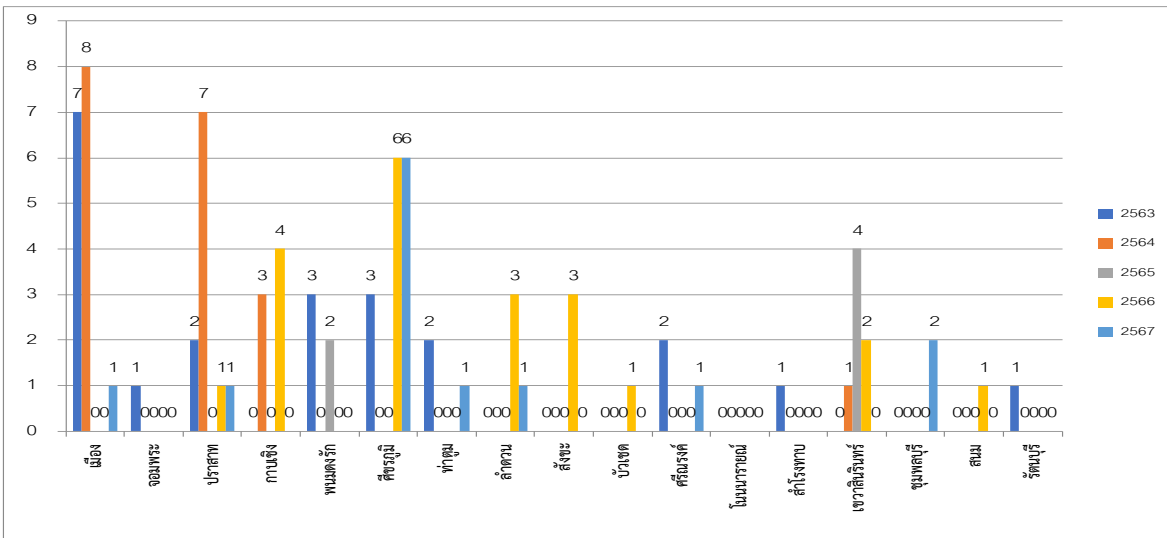
1. สำรองดัชนีลูกน้ำยุงลายและกำจัดแหล่งเพาะพันธุ์ลูกน้ำยุงลายยังไม่ต่อเนื่อง
2. ด้านวัสดุ อุปกรณ์ ในการควบคุมโรคไม่เพียงพอ ได้แก่ ทราายที่มีฟอส นํ้ายาสารเคมี เครื่องพ่นสารเคมี เป็นต้น
3. คัดกรอง ค้นหาผู้ป่วยเพิ่มเติม ยังไม่ครอบคลุมทุกพื้นที่ ได้แก่ โรงเรียน ชุมชน ศพด. วัด เป็นต้น
4. รายงานโรคบางพื้นที่ ยังไม่ทันเวลา ตามมาตรการ 3 - 3 - 1
5. การประชาสัมพันธ์ ให้ความรู้ ความตระหนัก ในการเฝ้าระวัง ป้องกัน โรคไข้เลือดออก ยังไม่ทั่วถึง
6. ยังพบผู้ป่วยต่อเนื่องเกิน 28 วัน ในพื้นที่ที่มีการระบาดหรือควบคุมโรคไม่ได้
7. เมื่อเข้าเหตุการณ์สอบสวนโรคของจังหวัด ยังขาดการเขียนรายงานสอบสวนโรคเบื้องต้น เพื่อติดตามการประเมิน การเฝ้าระวังการระบาดในพื้นที่

# สถานการณ์ผู้เสียชีวิตโรคพิษสุนัขบ้า ปี 2563-2567

ระดับ	2563	2564	2565	2566	2567
ประเทศไทย	3	4	3 (ชลบุรี,สงขลา, สมุทรปราการ)	6 (ชลบุรี2,ระยอง1, สุรินทร์2,สงขลา1)	3 (ยโสธร,ตาก,บุรีรัมย์)
เขต 9 นครราชสีมา	0	3 (บร.1, สร. 2)	0	2 (สร.)	1 (บร.)
จ.สุรินทร์	0	2 (อ.สำโรงทาบ,อ.ศีขรฯ)	0	2 (อ.สังขะ, ศีขรภูมิ)	0

## สถานการณ์โรคพิษสุนัขบ้าในสัตว์จังหวัดสุรินทร์ ปี 2563-2567

ที่มา : กรมควบคุมโรค ณ 26 ส.ค.67



ปี 2563 = 13.50% (22/163 ตย.) จาก 9 อำเภอ  
 ปี 2564 = 15.83% (19/129 ตย.) จาก 4 อำเภอ  
 ปี 2565 = 8.96% (6/67 ตย.) จาก 2 อำเภอ (พนมดงรัก2,เขวาสา4)  
 ปี 2566 = 15.90% (21/132 ตย.) จาก 8 อำเภอ  
 (สนม 1, ปราสาท 1, บ้านเขต 1, เขวาสา 2, สังขะ 3, ลำดวน 3, กาบเชิง 4, ศีขรภูมิ 6)  
 ปี 2567= 12.50% (14/112 ตย.) จาก 7 อำเภอ  
 (ศีขรฯ 6, ปราสาท 2, ท่าตูม 1, ชุมพลฯ 2, ลำดวน 1, ศรีณรงค์ 1,เมืองฯ 1)  
**เดือน ส.ค.67 = ตรวจพบเชื้อโรคพิษสุนัขบ้าในสัตว์ 2 ตย.**  
 (ต.กันตวจระมวล อ.ปราสาท 1 ตย., ต.นอกเมือง อ.เมืองฯ 1 ตย.)

ที่มา : thairabies.net ณ 1 ก.ค.67

# ประเด็นการดำเนินงานคัดกรองไวรัสตับอักเสบ บี และ ซี สอดคล้องกับนโยบาย กระทรวงสาธารณสุข พ.ศ. 2567 (มะเร็งครบวงจร)

เป้าหมาย : ในปี 2567 ประชากรที่เกิดก่อนปี 2535 และกลุ่มเสี่ยง ได้รับการคัดกรองโรคไวรัสตับอักเสบ บี และ ซี จำนวน 20,326 คน

## ผลการดำเนินงานคัดกรองไวรัสตับอักเสบ บี และ ซี จังหวัดสุรินทร์

✓ คัดกรองผ่าน 100% ทุกอำเภอ

ผลงานจังหวัดสุรินทร์ จำนวน 78,690 ราย (387.13%)

- ✓ คัดกรอง HBV จำนวน 39,034 ราย (192.03%) ผลบวก 924 ราย (4.54%)
- ✓ คัดกรอง HCV จำนวน 39,656 ราย (195.09%) ผลบวก 257 ราย (0.64%)

แหล่งที่มา : ข้อมูลจาก Dashboard สปสช. ณ วันที่ 7 สิงหาคม 2567

## ขอความร่วมมือ

- ติดตามผู้คัดกรอง HCV ผลตรวจ Positive เข้ารับการรักษา ร้อยละ 80
- ขอความร่วมมือ แพทย์ ที่ยังไม่ผ่านการอบรม การรักษาโรคไวรัสตับอักเสบ บี และ ซี ไม่น้อยกว่ารพ.ละ 1 ท่าน เข้ารับการอบรม โดยอบรมผ่านระบบ e-learning ของกรมควบคุมโรค ภายในวันที่ 20 กย.67 ที่ <https://academy.ddc.moph.go.th> ในหัวข้อเรื่อง การดูแลรักษาโรคไวรัสตับอักเสบ บี และ ซี เพื่อรักษาและส่งจ่ายยาตามแนวทางการรักษา หากมีข้อบ่งชี้อื่นตามเกณฑ์ ส่งต่อ GI med รพศ.สุรินทร์
- **รพ.ที่แพทย์ยังไม่ผ่านการอบรม** จำนวน 8 แห่ง คือ รพ.ชุมพลบุรี, รพ.ท่าตูม, รพ.กาบเชิง, รพ.สนม, รพ.ลำโรงทา, รพ.ศรีณรงค์, รพ.เขวาสินรินทร์ และ รพ.โนนนารายณ์
- ✓ รพ.ที่แพทย์ผ่านการอบรม จำนวน 9 แห่ง 1.รพ.ปราสาท 2.รพ.ศีขรภูมิ 3.รพ.สังขะ 4.รพ.จอมพระ 5.รพ.ลำดวน 6. รพ.บัวเขต 7.รพศ.สุรินทร์ 8.รพ.รัตนบุรี 9.รพ.พนมดงรักฯ

# แพทย์อบรมผ่านระบบ e-learning ของกรมควบคุมโรค

## หัวข้อเรื่อง การดูแลรักษาโรคไวรัสตับอักเสบ บี และ ซี

- [เว็บไซต์ https://academy.ddc.moph.go.th](https://academy.ddc.moph.go.th) → ลงทะเบียน → เลือกหัวข้อการดูแลรักษาโรคไวรัสตับอักเสบ บี และ ซี → ทำแบบประเมิน
- รับใบประกาศนียบัตร → ส่งผู้รับผิดชอบ

The screenshot shows the DDC E-learning System interface. The course title is "การดูแลรักษาโรคไวรัสตับอักเสบ บี และ ซี" (Management of Hepatitis B and C). The course description states that it is a self-paced learning program for health workers to update their knowledge on the management of Hepatitis B and C. The course is developed by Dr. Teerawit Tangchitpaisarn and Dr. Chotitip Chaitan. The course is currently available for enrollment. The course is a self-paced learning program for health workers to update their knowledge on the management of Hepatitis B and C. The course is developed by Dr. Teerawit Tangchitpaisarn and Dr. Chotitip Chaitan. The course is currently available for enrollment.



# สถานการณ์ผลงานความครอบคลุมวัคซีนพื้นฐานในเด็กก่อนวัยเรียน เขตสุขภาพที่ 9

## ปีงบประมาณ 2567 ข้อมูล ณ 21 ส.ค. 2567

ลำดับ	จังหวัด	กลุ่มเด็กอายุครบ 1 ปี										กลุ่มเด็กอายุครบ 2 ปี			อายุครบ 3 ปี		ครบ 5 ปี	
		BCG	HBV1	DTP1	DTP3	HBV3	Hib3	Polio3	IPV	MMR1	Rota	DTP4	Polio4	LAJE1	LAJE2	MMR2	DTP5	Polio5
1	ชัยภูมิ	92.7	92.9	93.5	88.3	88.3	80.4	77.9	88.7	78.4	77.9	83.9	84.3	86	69.9	86.7	78	77.9
2	นครราชสีมา	92.7	91.9	95.6	94.5	94.4	90.30	88.1	93.1	90.2	84.1	93	93	94.7	87.8	94	91.1	91
3	บุรีรัมย์	85	88.2	86.1	88.2	87.8	75.7	75	85.1	84	72	84.9	84.3	92.4	65.6	87.8	75.1	75.2
4	สุรินทร์	97.3	97.4	95.2	95.1	95.1	90.2	90	94.3	91.5	86	92	92.1	91.6	81.8	90.7	85.9	85.8

\*\* เกณฑ์ความครอบคลุมวัคซีนพื้นฐานในเด็กแรกเกิดถึงอายุ 5 ปี ต้องไม่น้อยกว่าร้อยละ 90

ยกเว้น วัคซีนรวมป้องกันโรคหัด-คางทูม-หัดเยอรมัน (MMR) ไม่น้อยกว่าร้อยละ 95

# สถานการณ์ผลงานความครอบคลุมวัคซีนพื้นฐานในเด็กก่อนวัยเรียน

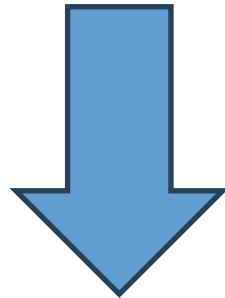
ปีงบประมาณ 2567 ข้อมูล ณ 21 ส.ค. 2567 (HDC สุรินทร์)

ลำดับ	อำเภอ	กลุ่มเด็กอายุครบ 1 ปี										กลุ่มเด็กอายุครบ 2 ปี			อายุครบ 3 ปี		ครบ 5 ปี	
		BCG	HBV <sub>1</sub>	DTP <sub>1</sub>	DTP <sub>3</sub>	HBV <sub>3</sub>	Hib <sub>3</sub>	Polio <sub>3</sub>	IPV	MMR <sub>1</sub>	Rota	DTP <sub>4</sub>	Polio <sub>4</sub>	LAJE <sub>1</sub>	LAJE <sub>2</sub>	MMR <sub>2</sub>	DTP <sub>5</sub>	Polio <sub>5</sub>
1	เมืองสุรินทร์	97.09	97.82	89.92	88.28	88.10	78.56	80.74	87.38	81.65	73.57	82.48	82.32	81.35	65.47	79.93	72.56	72.44
2	ชุมพลบุรี	99.41	99.12	99.12	97.94	97.64	94.40	97.94	95.58	93.81	89.38	95.37	95.37	94.28	95.42	97.59	96.62	96.85
3	ท่าตูม	97.96	97.55	96.73	96.32	96.52	93.46	93.25	95.71	92.84	86.50	92.17	92.17	92.39	84.86	94.54	88.25	88.10
4	จอมพระ	95.01	95.57	93.63	93.35	93.35	88.09	93.07	90.03	90.58	82.55	92.49	92.49	90.39	82.28	86.58	83.33	82.71
5	ปราสาท	99.48	99.48	97.84	96.29	96.29	93.71	95.88	95.15	93.81	89.38	92.76	93.13	94.83	86.55	93.13	92.93	92.85
6	กาบเชิง	99.27	99.52	99.52	96.61	96.61	96.13	96.85	97.58	90.80	90.80	94.20	94.20	93.93	69.80	87.25	91.75	92.00
7	รัตนบุรี	97.44	97.24	95.28	94.29	94.29	90.94	92.91	95.67	90.16	87.99	94.18	93.78	93.78	91.07	97.45	93.54	93.87
8	สนม	97.33	97.33	94.22	94.67	94.67	91.56	91.56	93.33	93.78	89.33	94.97	94.97	94.47	90.22	93.33	92.97	93.75
9	ศีขรภูมิ	96.29	96.64	94.32	93.63	93.63	89.92	89.34	91.54	90.15	80.19	90.84	90.37	92.46	83.95	89.61	87.75	87.65
10	สังขะ	99.88	99.52	97.38	97.74	97.74	92.15	97.15	97.38	97.50	89.77	94.39	94.39	95.87	94.27	98.27	93.52	93.43
11	ลำดวน	100	100	100	100	100.00	99.43	100	100.00	98.29	92.57	95.48	95.48	97.74	87.28	92.98	94.58	94.58
12	สำโรงทาบ	93.24	94.26	94.93	96.62	96.62	91.89	95.27	94.59	93.92	87.50	97.30	97.30	96.10	93.16	96.58	96.13	96.13
13	บัวเชด	100	100	95.13	91.76	91.76	86.52	93.26	96.25	90.26	84.27	89.45	89.45	90.63	88.57	96.33	92.55	92.55
14	พนมดงรัก	98.34	98.34	97.93	98.34	98.34	91.29	92.12	96.27	93.36	91.29	92.05	92.42	89.77	80.00	93.70	87.58	87.25
15	ศรีณรงค์	97.92	98.27	94.81	94.12	94.12	88.58	90.66	93.43	91.35	84.78	91.64	91.64	92.00	84.78	94.03	86.38	86.38
16	เขวาสินรินทร์	98.85	98.85	97.13	97.13	97.13	94.83	96.55	95.40	94.83	90.80	95.98	95.48	96.98	97.84	99.46	94.27	94.27
17	โนนนา-rayณ์	98.45	98.45	98.45	97.93	97.93	96.89	97.41	98.45	94.82	94.30	98.98	98.98	97.46	98.94	100.00	98.21	98.21
	รวม	97.97	98.11	95.61	94.77	94.74	90.25	92.38	94.00	91.39	85.50	91.77	91.72	92.00	84.09	91.82	88.38	88.34

\*\* เกณฑ์ความครอบคลุมวัคซีนพื้นฐานในเด็กแรกเกิดถึงอายุ 5 ปี ต้องไม่น้อยกว่าร้อยละ 90

ยกเว้น วัคซีนรวมป้องกันโรคหัด-คางทูม-หัดเยอรมัน (MMR) ไม่น้อยกว่าร้อยละ 95

สไลด์.....ฉบับเต็ม





# สถานการณ์ COVID-19 ในประเทศไทย

18 - 24 สิงหาคม 2567

จำนวนผู้ป่วยรักษาตัวในโรงพยาบาล (รายสัปดาห์)

**+258**

เฉลี่ยรายวัน จำนวน 37 ราย/วัน

จำนวนผู้เสียชีวิต (รายสัปดาห์)

**+0**

เฉลี่ยรายวัน จำนวน 0 ราย/วัน

ป่วยสะสม ตั้งแต่ 1 มกราคม 2567

**37,353**

ตั้งแต่ 1 มกราคม 2567 เสียชีวิตสะสม

**199**



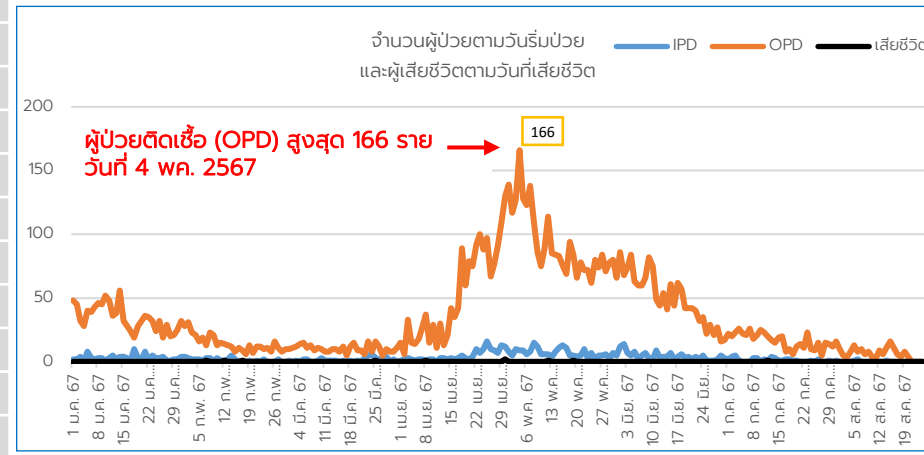
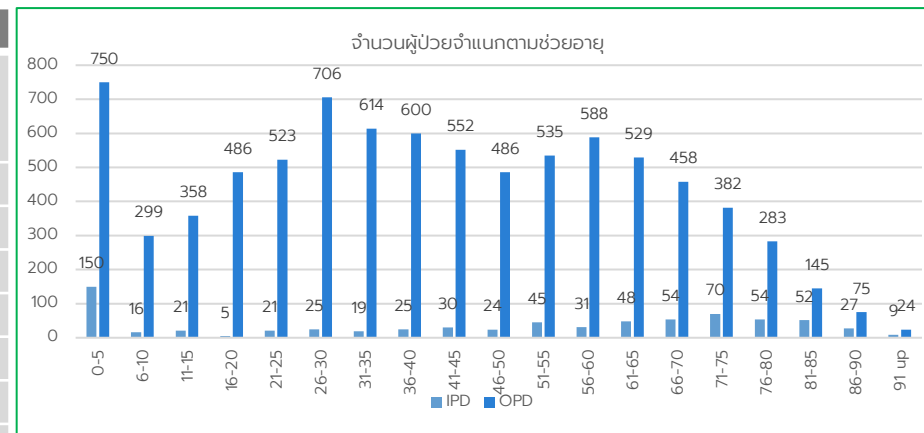
# สถานการณ์โรคติดต่อ ที่ต้องเฝ้าระวัง Covid-19 จังหวัดสุรินทร์ ระหว่างวันที่ 1 ม.ค. – 24 ส.ค. 2567

สำนักงานสาธารณสุขจังหวัดสุรินทร์  
Surin Provincial Health Office

ที่มา : ระบบเฝ้าระวังโรคทางระบาดวิทยาในรูปแบบดิจิทัล (DDS) สำนักงานสาธารณสุขจังหวัดสุรินทร์  
ณ วันที่ 26 ส.ค. 2567

ประเภท	ผู้ป่วย (คน)			เสียชีวิต (คน)		
	รายใหม่ สัปดาห์นี้ (18- 24 ส.ค. 67)	สะสม (ตั้งแต่ 1 ม.ค. 67)	อัตรา/แสน ประชากร (สะสม)	รายใหม่ สัปดาห์นี้ (18- 24 ส.ค. 67)	สะสม (ตั้งแต่ 1 ม.ค. 67)	อัตราป่วยตาย (ร้อยละ)
ผู้ป่วยใน (IPD)	+1	726	52.88	+0	10	0.11
ผู้ป่วยนอก (OPD)	+48	8,393	611.33			
รวมผู้ป่วยทั้งสิ้น	+49	9,119	664.21			

อำเภอ	ผู้ป่วยใน (IPD)			ผู้ป่วยนอก (OPD)			เสียชีวิต		
	รายใหม่	สะสม	อัตรา/ แสน ประชากร (สะสม)	รายใหม่	สะสม	อัตรา/ แสน ประชากร (สะสม)	รายใหม่	สะสม	อัตราป่วย ตาย (ร้อยละ)
เมืองสุรินทร์		132	51.36	+14	2686	1045.08	3		0.11
ชุมพลบุรี		84	118.79		145	205.06	1		0.44
ท่าตูม		49	51.47	+1	737	774.18			
จอมพระ		64	109.46	+4	474	810.67	1		0.19
ปราสาท		125	82.02	+8	971	637.15			
กาบเชิง		57	94.96		236	393.16			
รัตนบุรี		7	7.61		347	377.07	1		0.30
สนม		12	27.69		67	154.62			
ศีร์ษะเกษ		22	16.36	+2	217	161.41	3		1.35
สังขะ	+1	67	51.26	+4	558	426.87			
ลำดวน		10	32.20	+1	337	1085.28			
ลำไทรกาบ		43	81.87	+2	315	599.73	1		0.29
บัวเชด		18	43.39	+8	279	672.48			
พนมดงรัก		10	26.44		287	758.70			
ศรีณรงค์		17	36.39		67	143.41			
เขวาสินรินทร์		6	17.57	+2	399	1168.55			
โนนทรายดิน		3	8.62	+2	271	778.27			



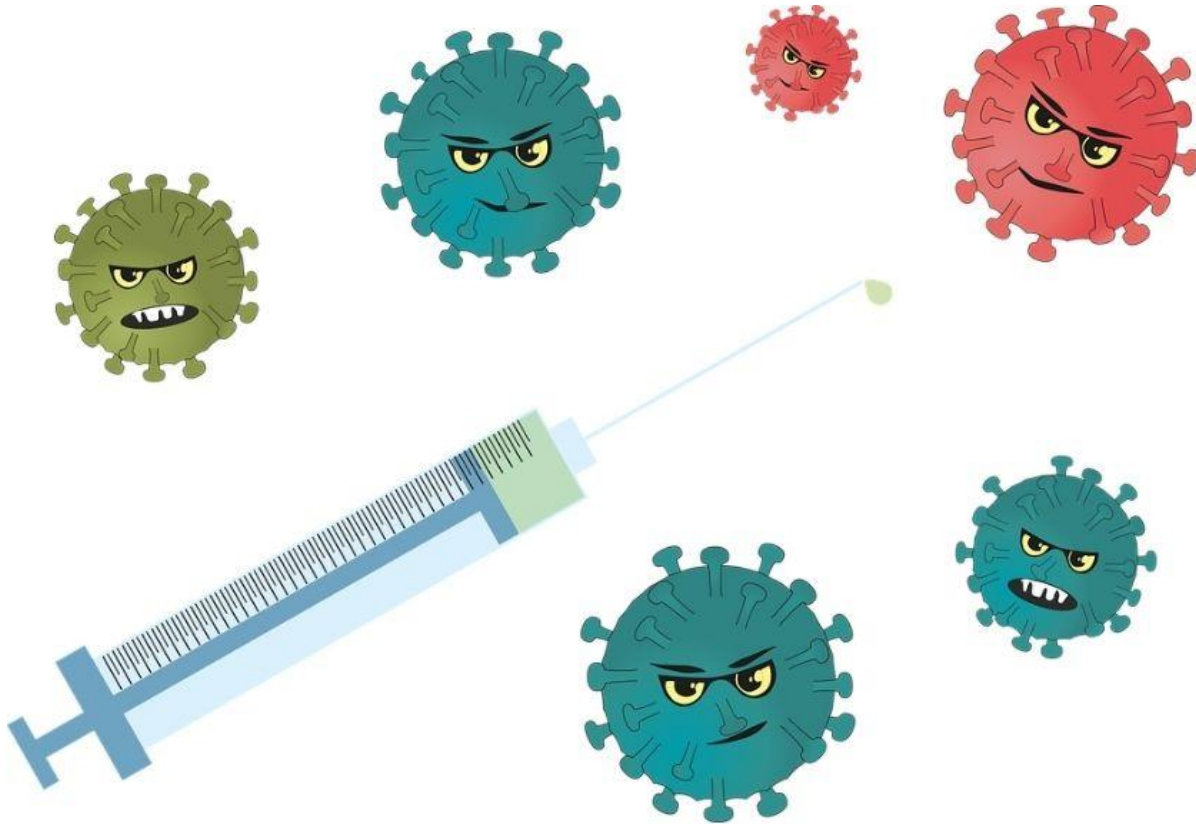
# สรุปสถานการณ์และข้อเสนอแนะ โรคติดเชื้อไวรัสโคโรนา 2019

1. สถานการณ์จำนวนผู้ป่วย Covid-19 จังหวัดสุรินทร์ มีแนวโน้มลดลงตั้งแต่สัปดาห์ระบาคที่ 18 (5 - 11 พฤษภาคม 2567) เป็นต้นมา สัปดาห์ระบาคปัจจุบัน (สัปดาห์ที่ 33 วันที่ 18 - 24 สิงหาคม 2567) ผู้ป่วยเพิ่มขึ้นเฉลี่ยวันละ 7 ราย
2. ตั้งแต่วันที่ 1 ม.ค. 67 มีรายงานผู้เสียชีวิต (Died from Covid-19) จำนวน 10 ราย
3. มาตรการการป้องกันโรค เช่นเดียวกับโรคทางเดินหายใจอื่น ๆ เช่น ผู้ที่ป่วยควรสวมหน้ากากอนามัย และหลีกเลี่ยงการทำกิจกรรมร่วมกับผู้อื่น, ล้างมือบ่อย ๆ, ไม่ใช้เครื่องใช้ส่วนตัวร่วมกับผู้อื่น เป็นต้น
4. ฝ้าระวังสถานการณ์ในชุมชน โรงเรียน ค่ายทหาร และการจัดกิจกรรมที่มีการรวมตัวของคนหมู่มาก ร่วมกับโรคทางเดินหายใจอื่น ๆ



สำนักงานสาธารณสุขจังหวัดสุรินทร์

SURIN PROVINCIAL PUBLIC HEALTH OFFICE

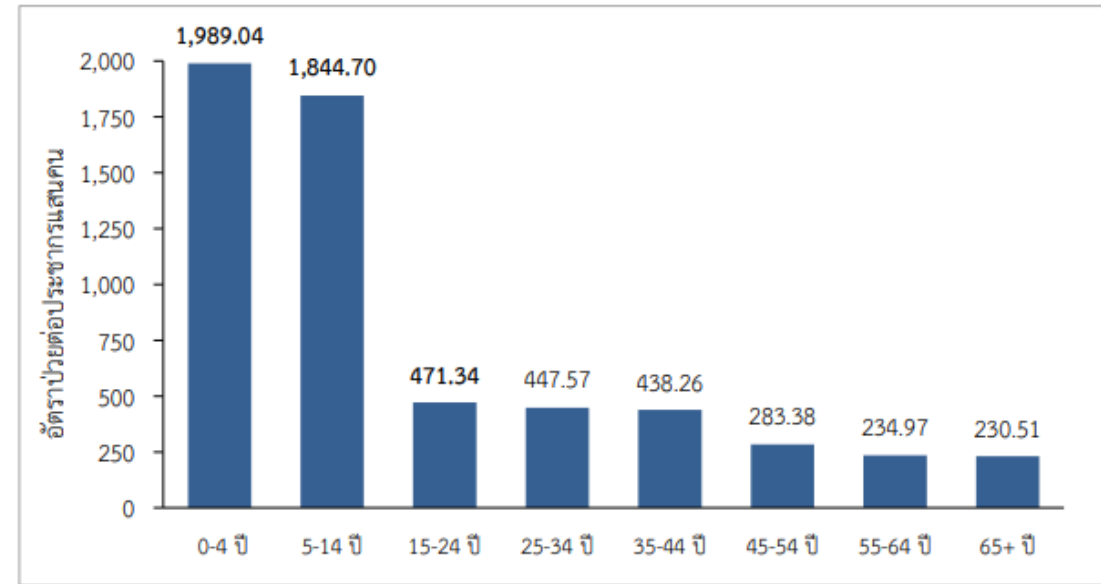
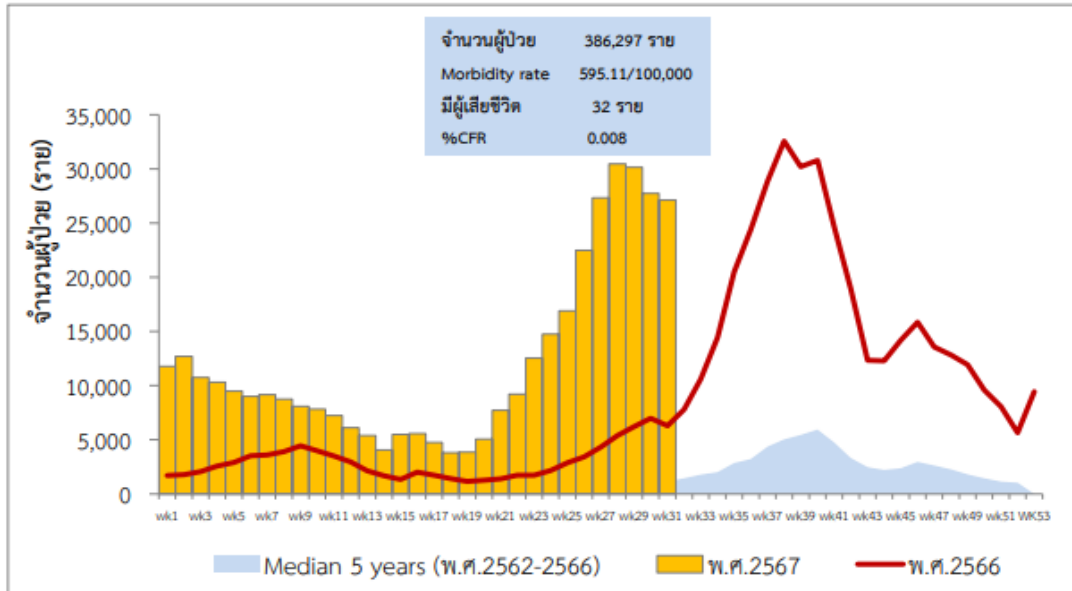


# โรคไข้หวัดใหญ่ จังหวัดสุรินทร์

สำนักงานสาธารณสุขจังหวัดสุรินทร์

# สถานการณ์ผู้ป่วยไข้หวัดใหญ่ในประเทศไทย สัปดาห์ที่ 31 (4 - 10 ส.ค. 67)

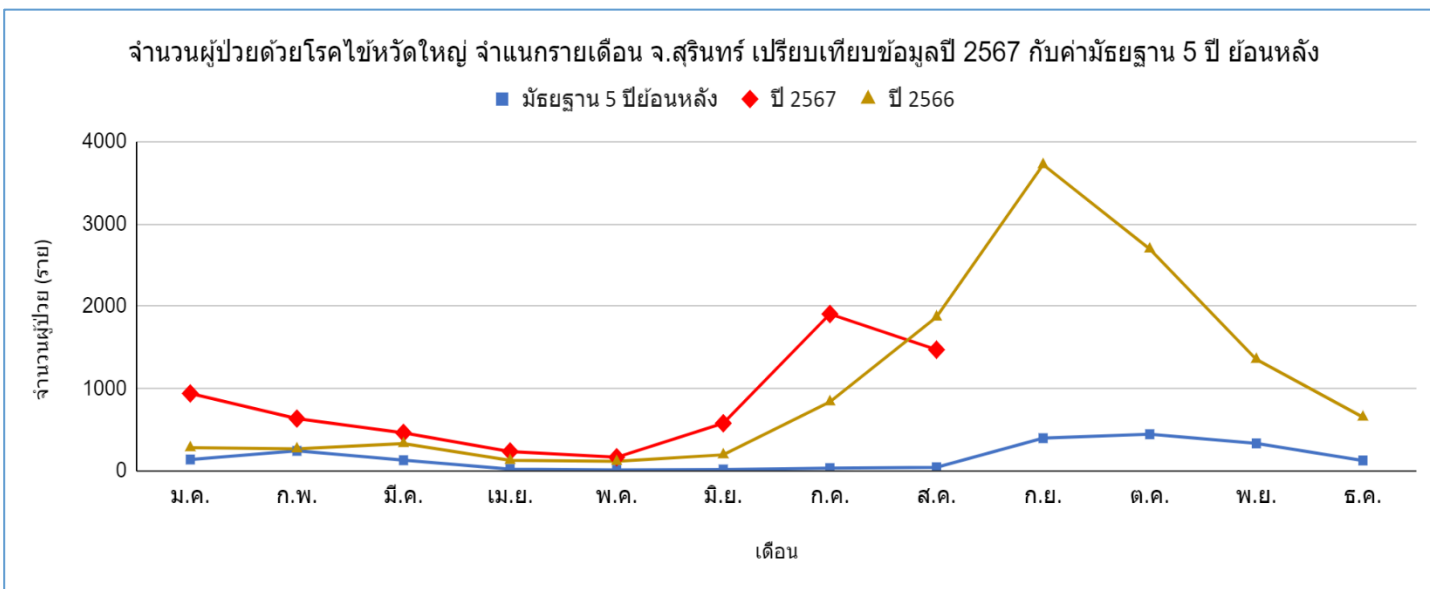
- ตั้งแต่วันที่ 1 มกราคม - 10 สิงหาคม 2567 มีรายงานผู้ป่วย 386,297 ราย อัตราป่วย 595.11 ต่อประชากรแสนคน มีรายงานผู้เสียชีวิต 32 ราย (นครราชสีมา 9 ราย สุราษฎร์ธานี 5 ราย กรุงเทพฯ 3 ราย นครศรีธรรมราช สมุทรปราการ และพระนครศรีอยุธยา จังหวัดละ 2 ราย ชัยภูมิ สุโขทัย ภูเก็ต กาฬสินธุ์ พังงา ฉะเชิงเทรา กาญจนบุรี ปทุมธานี และสิงห์บุรี จังหวัดละ 1 ราย) อัตราป่วยตาย 0.008 สัปดาห์นี้รายงานผู้ป่วยไข้หวัดใหญ่มีแนวโน้มลดลง แต่ยังสูงกว่าค่ามัธยฐาน 5 ปีย้อนหลัง
- กลุ่มเสี่ยงต่อการเกิดโรคไข้หวัดใหญ่พบในกลุ่มอายุ 0 - 4 ปี เท่ากับ 1,989.04 ต่อประชากรแสนคน รองลงมาเป็นกลุ่มอายุ 5 - 14 ปี (1,844.70) และกลุ่มอายุ 15 - 24 ปี (471.34) ตามลำดับ



# สถานการณ์ผู้ป่วยไข้หวัดใหญ่จังหวัดสุรินทร์ สัปดาห์ที่ 32 (11 - 17 ส.ค. 67)

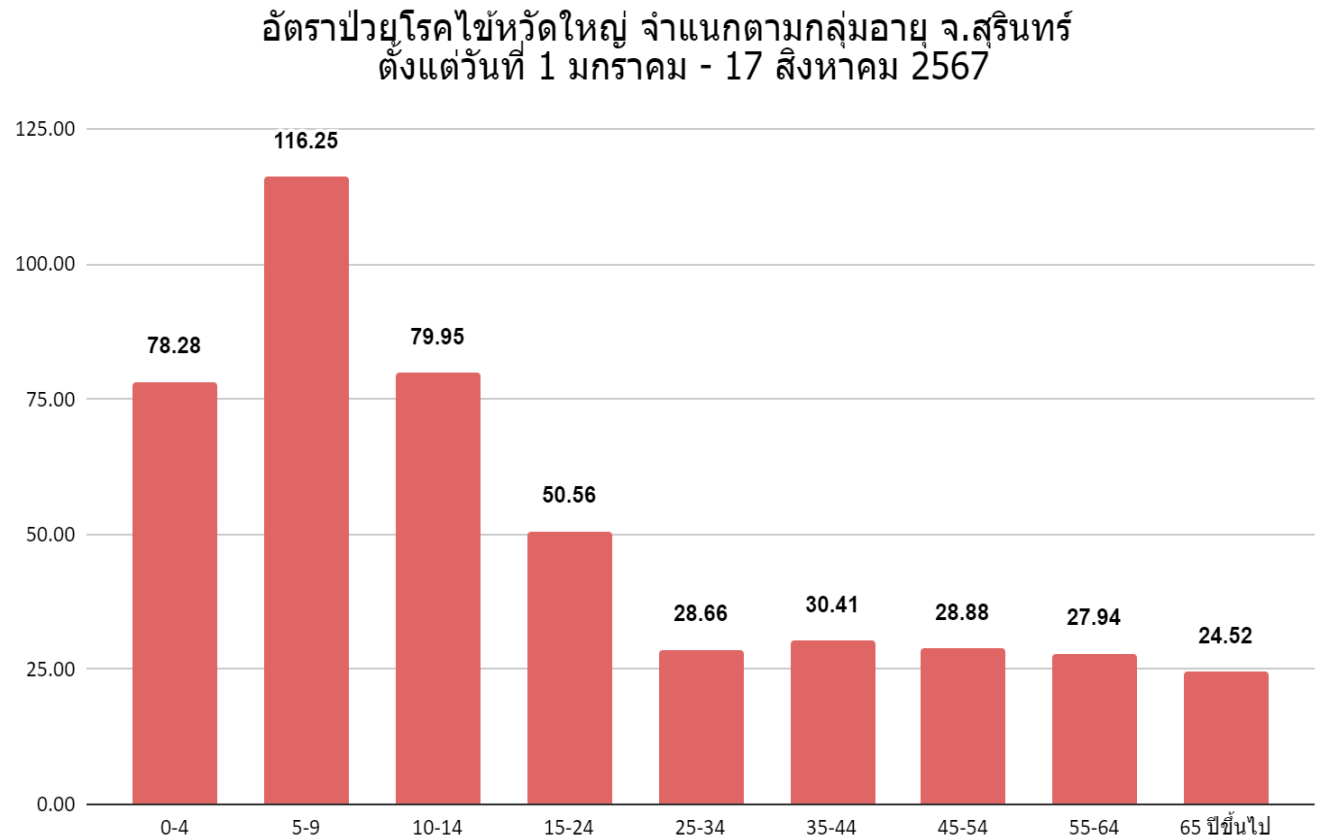
- ตั้งแต่วันที่ 1 มกราคม 2567 – 17 สิงหาคม 2567 สสจ.สุรินทร์ ได้รับรายงาน ผู้ป่วยโรคไข้หวัดใหญ่ **จำนวนทั้งสิ้น 6,398 ราย** คิดเป็นอัตราป่วย 465.45 ต่อแสนประชากร ไม่มีรายงานผู้เสียชีวิต
- อัตราส่วนเพศชายต่อเพศหญิง เท่ากับ 1 : 1.03
- จังหวัดสุรินทร์ **อันดับที่ 3 ของเขต และอันดับที่ 39 ของประเทศ**

อำเภอ	จำนวนผู้ป่วยสะสม	อัตราป่วยต่อแสนปชก.
ลำโรงทาน	456	867.10
เขวาสินรินทร์	256	747.79
พนมดงรัก	274	723.32
โนนนารายณ์	250	716.80
ท่าตูม	683	715.87
บัวเชด	290	698.73
ลำดวน	180	578.87
สังขะ	734	561.03
เมืองสุรินทร์	1,224	475.69
รัตนบุรี	413	448.36
จอมพระ	230	392.59
ปราสาท	591	387.62
ชุมพลบุรี	253	357.20
ศรีณรงค์	162	346.71
สนม	143	329.21
กาบเชิง	115	191.46
ศีขรภูมิ	144	106.97
<b>จ.สุรินทร์</b>	<b>6,398</b>	<b>465.45</b>



# สถานการณ์ผู้ป่วยไข้หวัดใหญ่จังหวัดสุรินทร์ สัปดาห์ที่ 32 (11 - 17 ส.ค. 67)

- กลุ่มอายุที่พบสูงสุด 3 อันดับแรก คือ
  1. 5-9 ปี (116.25 ต่อแสนปชก.)
  2. 10-14 ปี (79.95 ต่อแสนปชก.)
  3. 0-4 ปี (78.28 ต่อแสนปชก.)

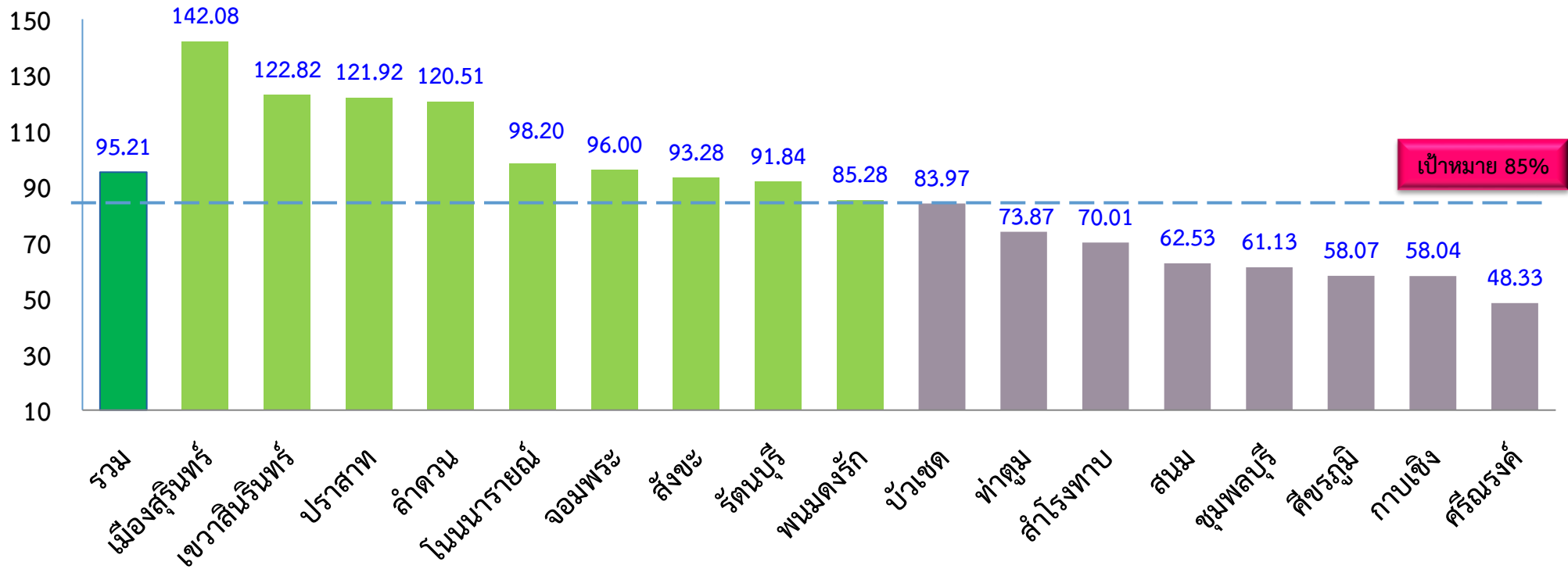


# สรุปสถานการณ์และข้อเสนอแนะ โรคไข้หวัดใหญ่

1. สถานการณ์ผู้ป่วยจังหวัดสุรินทร์ ปี 2567 พบว่าผู้ป่วยมีแนวโน้มลดลงเล็กน้อย แต่ยังสูงกว่าค่ามัธยฐาน 5 ปี **ย้อนหลัง** ยังไม่มีรายงานผู้เสียชีวิต
2. เน้นประชาสัมพันธ์ให้ประชาชน กลุ่มเสี่ยง โดยเฉพาะ กลุ่มเปราะบาง เข้ารับการ **ฉีดวัคซีนป้องกันโรคไข้หวัดใหญ่** ประจำปี
3. **มาตรการการป้องกันโรค เช่นเดียวกับโรคทางเดินหายใจอื่น ๆ** เช่น ผู้ที่ป่วยควรสวมหน้ากากอนามัย และหลีกเลี่ยงการทำกิจกรรมร่วมกับผู้อื่น, ล้างมือบ่อย ๆ, ไม่ใช้เครื่องใช้ส่วนตัวร่วมกับผู้อื่น เป็นต้น
4. ฝ้าระวังสถานการณ์ในชุมชน โรงเรียน ค่ายทหาร และการจัดกิจกรรมที่มีการรวมตัวของคนหมู่มาก ร่วมกับโรคทางเดินหายใจอื่น ๆ

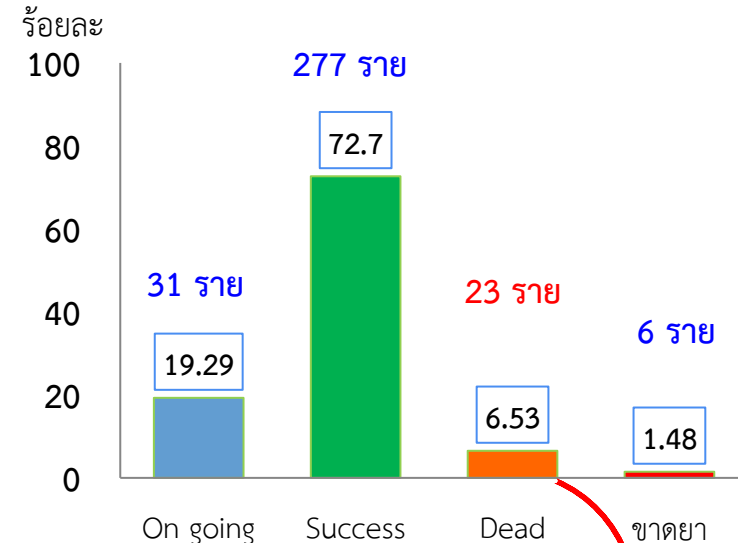
# ร้อยละการค้นพบผู้ป่วยวัณโรค (TB treatment coverage)

จังหวัดสุรินทร์ ปี 2567 จำแนกรายอำเภอ



# จำนวนผู้ป่วยวัณโรคปอดรายใหม่ (1 ต.ค.-31 ธ.ค.66) จำแนกตามรายอำเภอ

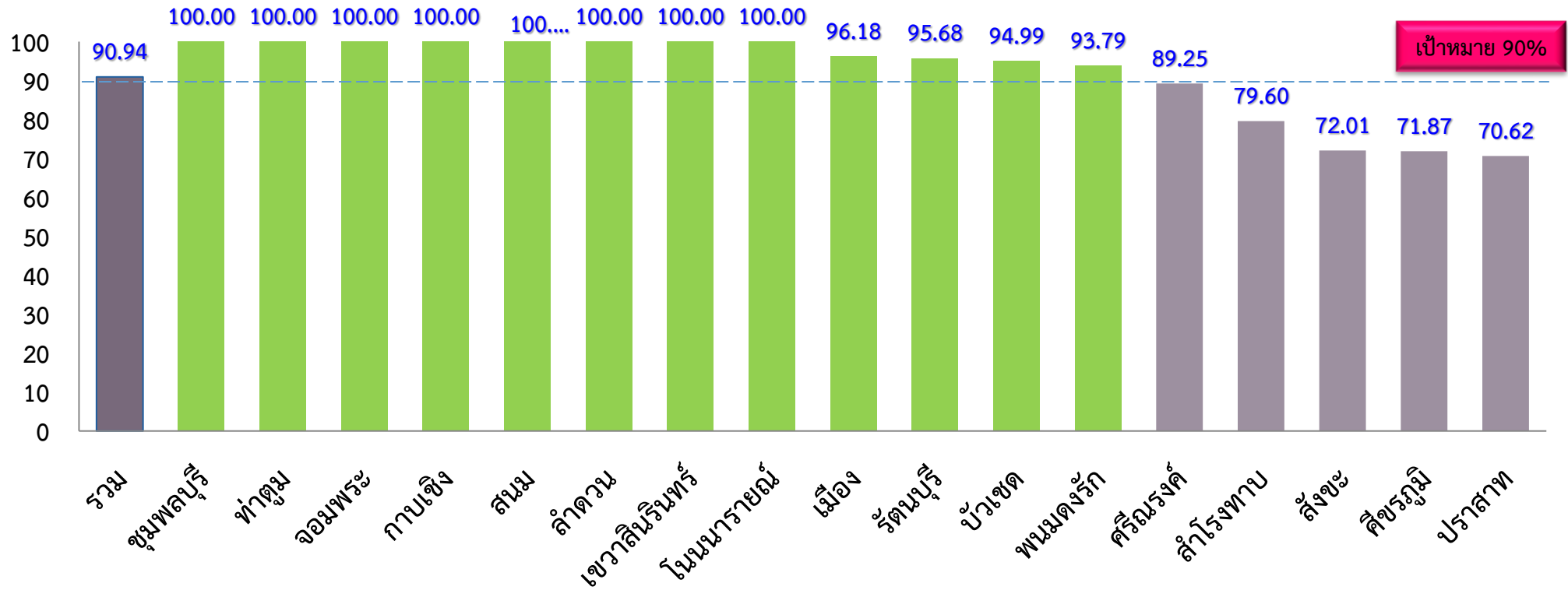
อำเภอ	จำนวนทั้งหมด	กำลังรักษา	รักษาสำเร็จ	ตาย	ขาดยา	โอนออก
กาบเชิง	13	-	12	-	1	-
เขวาสินรินทร์	18	3	11	3	1	-
จอมพระ	19	1	18	-	-	-
ชุมพลบุรี	9	2	4	3	-	-
ท่าตูม	19	-	15	3	1	-
โนนนารายณ์	4	-	4	-	-	-
บัวเชด	13	4	9	-	-	-
ปราสาท	42	5	31	4	2	1
พนมดงรัก	8	2	5	1	-	-
รัตนบุรี	16	1	12	3	-	-
ลำดวน	13	3	8	1	1	1
ศรีณรงค์	8	-	8	-	-	-
ศีขรภูมิ	17	5	11	1	-	-
สนม	9	2	7	-	-	1
สังขะ	19	-	18	1	-	-
สำโรงทาบ	14	1	13	-	-	-
สุรินทร์	96	2	91	3	-	1
รวม	337	31	277	23	6	4



## เสียชีวิต 23 ราย

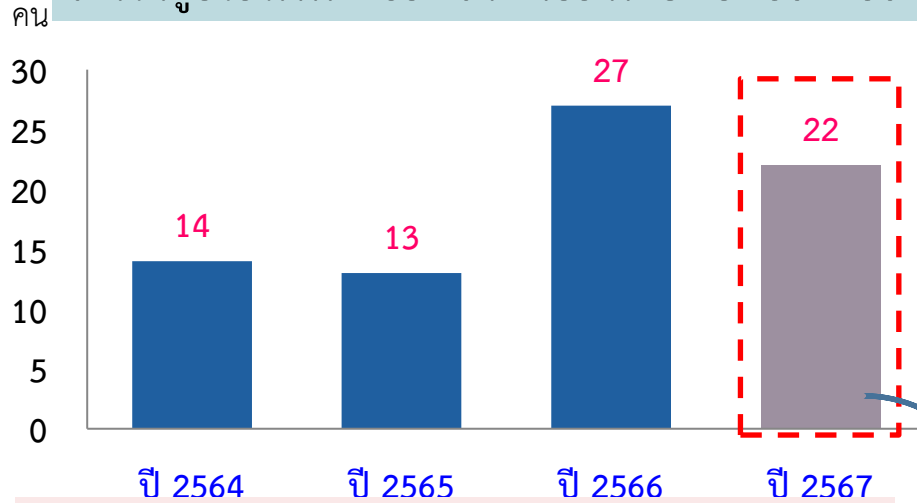
- อ.เขวาสินรินทร์ 3 ราย (มีโรคไตร่วม/DMร่วม)
- อ.ปราสาท 4 ราย (สูงอายุ ติดเตียง มีโรคร่วม)
- อ.สังขะ 1 ราย
- อ.ท่าตูม 3 ราย
- อ.รัตนบุรี 3 ราย
- อ.พนมดงรัก 1 ราย
- อ.ลำดวน 1 ราย
- อ.ชุมพลบุรี 3 ราย
- อ.เมือง 3 ราย
- อ.ศีขรภูมิ 1 ราย

# ร้อยละการคัดกรองวินิจฉัยโรคในประชากรกลุ่มเสี่ยงด้วยการถ่ายภาพรังสีทรวงอก จังหวัดสุรินทร์ ปี 2567 จำแนกรายอำเภอ

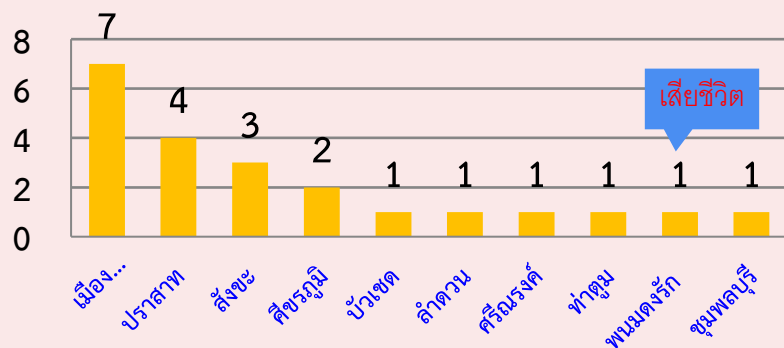


# ผู้ป่วยวัณโรคดื้อยา ( RR-TB, MDR-TB, Pre-XDR) จังหวัดสุรินทร์ ปี 2564-2567

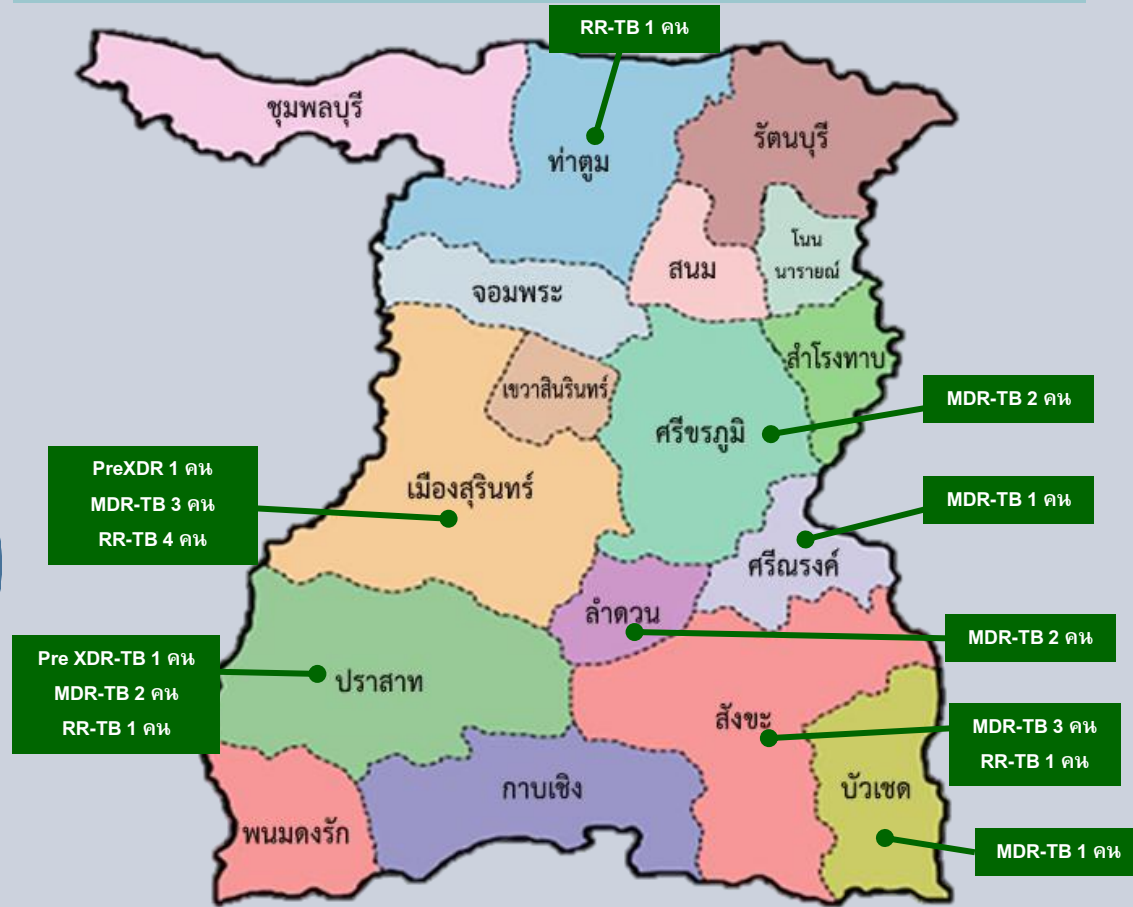
จำนวนผู้ป่วยวัณโรคดื้อยา ขึ้นทะเบียนรักษา ปี 2564-2567



จำนวนผู้ป่วยวัณโรคดื้อยารายใหม่ ปีงบประมาณ 2567



ผู้ป่วยวัณโรคดื้อยาที่กำลังรักษา (ปี 66-67) จังหวัดสุรินทร์





โรคติดต่อมาโดยยุงลาย

จังหวัดสุรินทร์

เดือนสิงหาคม พ.ศ.2567

สำนักงานสาธารณสุขจังหวัดสุรินทร์

# สถานการณ์โรคไขเลือดออก

## สถานการณ์โรคไขเลือดออก จังหวัดสุรินทร์

### ผู้ป่วยสะสม

จำนวน

739

ราย

อัตราป่วย

53.76

ต่อแสนประชากร

### เสียชีวิต

จำนวน

-

อัตราป่วยตาย

-

### เพศ

ชาย



1 : 1.05



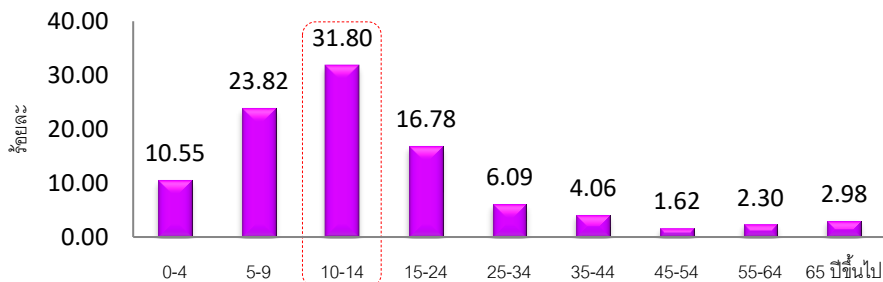
หญิง

### สัญชาติ



100%

### แผนภูมิแสดง อัตราป่วยโรคไขเลือดออก จำแนกตามกลุ่ม อายุ



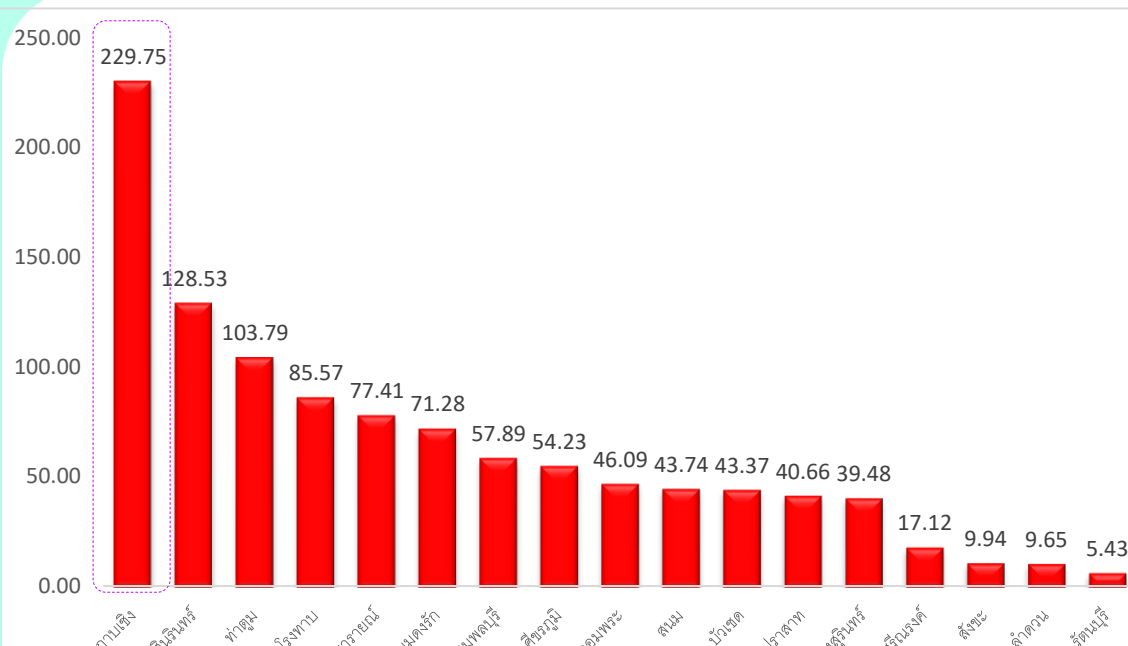
กลุ่มอายุพบ อัตราป่วยมากที่สุด คือ กลุ่มอายุ 10 - 14 ปี รองลงมาคือ กลุ่มอายุ 5-9 ปี และกลุ่มอายุ 15 - 24 ปี ตามลำดับ

ประเทศ ผู้ป่วยจำนวน = 65,382 ราย อัตราป่วย 98.81 (แสนประชากร) เสียชีวิต 47 ราย อัตราป่วยตาย ร้อยละ 0.07

อันดับที่ 3 ของเขต อันดับที่ 61 ของประเทศ

นครราชสีมา (เสียชีวิต 1 ราย) บุรีรัมย์ (เสียชีวิต 2 ราย) ชัยภูมิ (เสียชีวิต 3 ราย)

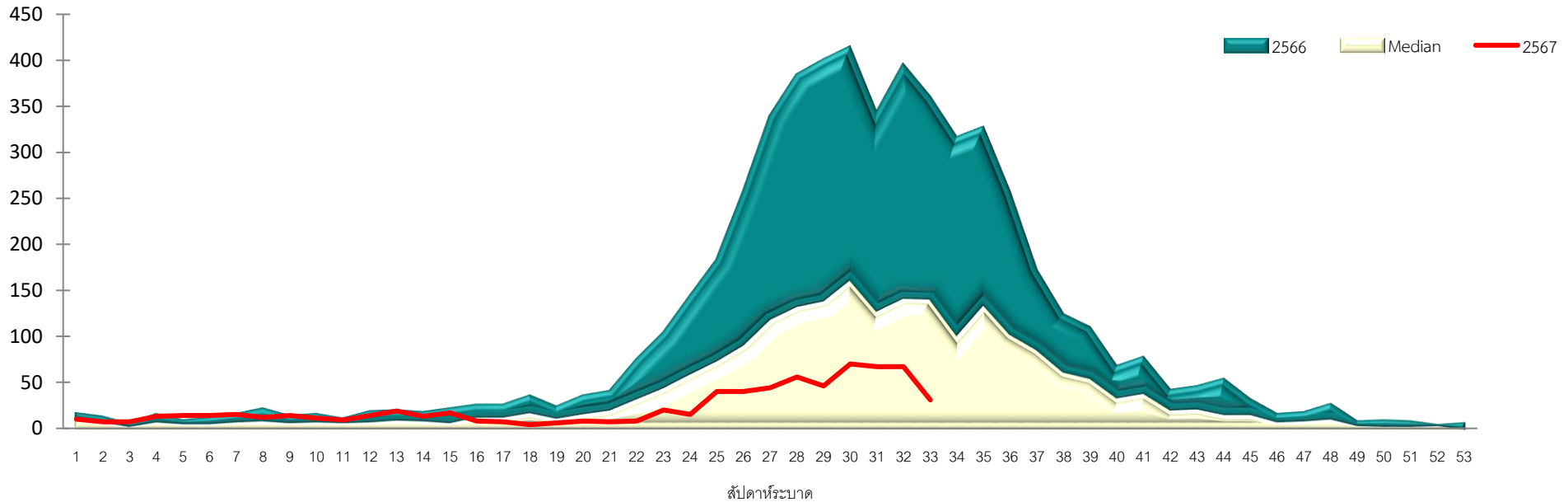
### แผนภูมิแสดงอัตราป่วยด้วยโรคไขเลือดออก แยกรายอำเภอ



■ อัตราป่วยต่อประชากรแสนคน

# สถานการณ์โรคไข้เลือดออก

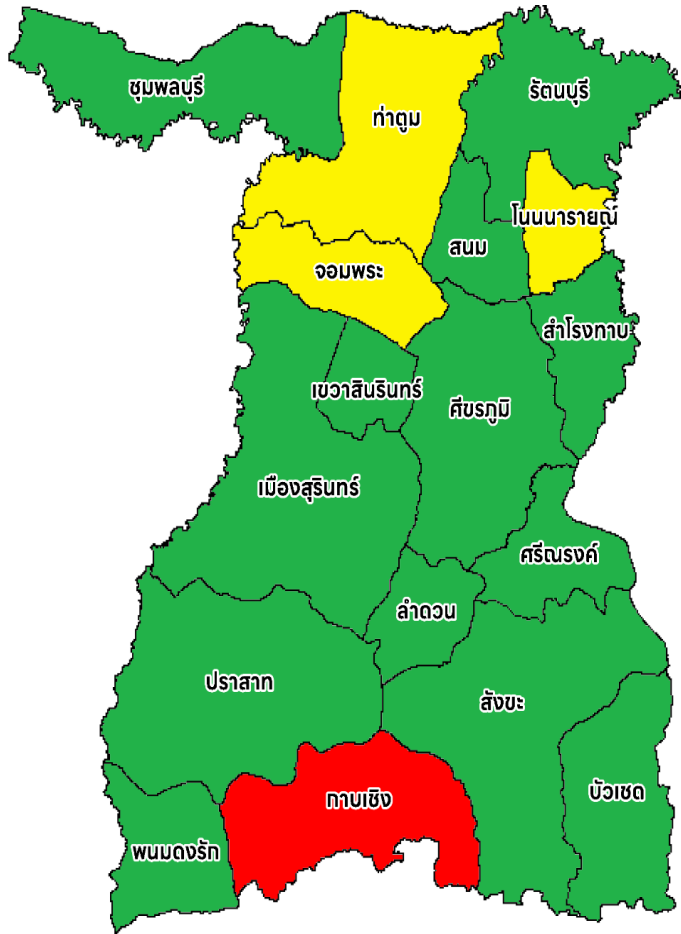
กราฟแสดงจำนวนผู้ป่วยโรคไข้เลือดออกจำแนกรายสัปดาห์ จังหวัดสุรินทร์  
เปรียบเทียบจำนวนผู้ป่วยปี 2567 กับ จำนวนผู้ป่วยปี 2566 และค่ามัธยฐาน 5 ปี ย้อนหลัง (สป.33 ปี 2567)



▶ จำนวนผู้ป่วย 4 สัปดาห์ล่าสุดมีแนวโน้มเพิ่มขึ้นเล็กน้อย

▶ จำนวนผู้ป่วยสัปดาห์ที่ 33 ต่ำกว่าค่ามัธยฐาน 5 ปี ย้อนหลังและต่ำกว่าปี 2566 ในช่วงเวลาเดียวกัน (สถานการณ์เฝ้าระวัง)

# พื้นที่เข้าเกณฑ์เปิด EOC ระดับอำเภอของโรคไข้เลือดออก จังหวัดสุรินทร์ (wk.29-32)



พบอำเภอเข้าเกณฑ์เปิด EOC ได้แก่ อ.กาบเชิง ร้อยละ 5.88  
 พบอำเภอเสี่ยง 3 อำเภอ ได้แก่ อ.ทำตุม อ.จอมพระ และอ.โนนฯ ร้อยละ 5.88  
 อำเภอที่ไม่เข้าเกณฑ์การระบาด 13 อำเภอ ร้อยละ 76.47

### อำเภอที่ดำเนินการเปิด EOC

▶อำเภอบัวเขต	(ระบาด) wk.13,14	29 เม.ย.67
▶อำเภอทำตุม	(ระบาด) wk.14	8 พ.ค.67
▶อำเภอกาบเชิง	(ระบาด) wk.18 – wk.32	4 ก.ค.67, 6ส.ค.67

แบ่งระดับพื้นที่ที่เข้าเกณฑ์เปิด EOC ของโรคไข้เลือดออกระดับอำเภอ

- เข้าเกณฑ์เปิด EOC (มีตำบลเข้าเกณฑ์ระบาด > 25.00 %)
- เสี่ยง (มีตำบลเข้าเกณฑ์ระบาด 10.01 – 25.00 %)
- ไม่ระบาด (มีตำบลเข้าเกณฑ์ระบาด ≤ 10 %)

ตำบลเข้าเกณฑ์ระบาด หมายถึง  
 ตำบลที่มีรายงานผู้ป่วยโรคไข้เลือดออกเกินกว่าค่ามัธยฐาน 5 ปีย้อนหลังในช่วง 4 สัปดาห์ล่าสุด และ มีการระบาดต่อเนื่องมากกว่า 28 วัน  
 (พบผู้ป่วยรายใหม่ต่อเนื่องกัน โดยวันที่พบผู้ป่วยแต่ละรายทั้งระยะกันไม่เกิน 28 วัน และยังคงควบคุมโรคไม่ได้)

**ข่าวประชาสัมพันธ์**  
สำนักงานสาธารณสุขอำเภอบัวเขต

**ประชุมศูนย์ปฏิบัติการตอบโต้ภาวะฉุกเฉิน (EOC) กรณีการระบาดของโรคไข้เลือดออก อ.บัวเขต จ.สุรินทร์**

**ข่าวประชาสัมพันธ์**  
**คปสอ.ทำตุม**  
อำเภอทำตุม จังหวัดสุรินทร์

**“เปิด EOC โรคไข้เลือดออก”**

**ข่าวประชาสัมพันธ์**  
สำนักงานสาธารณสุขอำเภอกาบเชิง

ประจำเดือน กรกฎาคม พ.ศ. 2567

**ฉบับที่ 12**

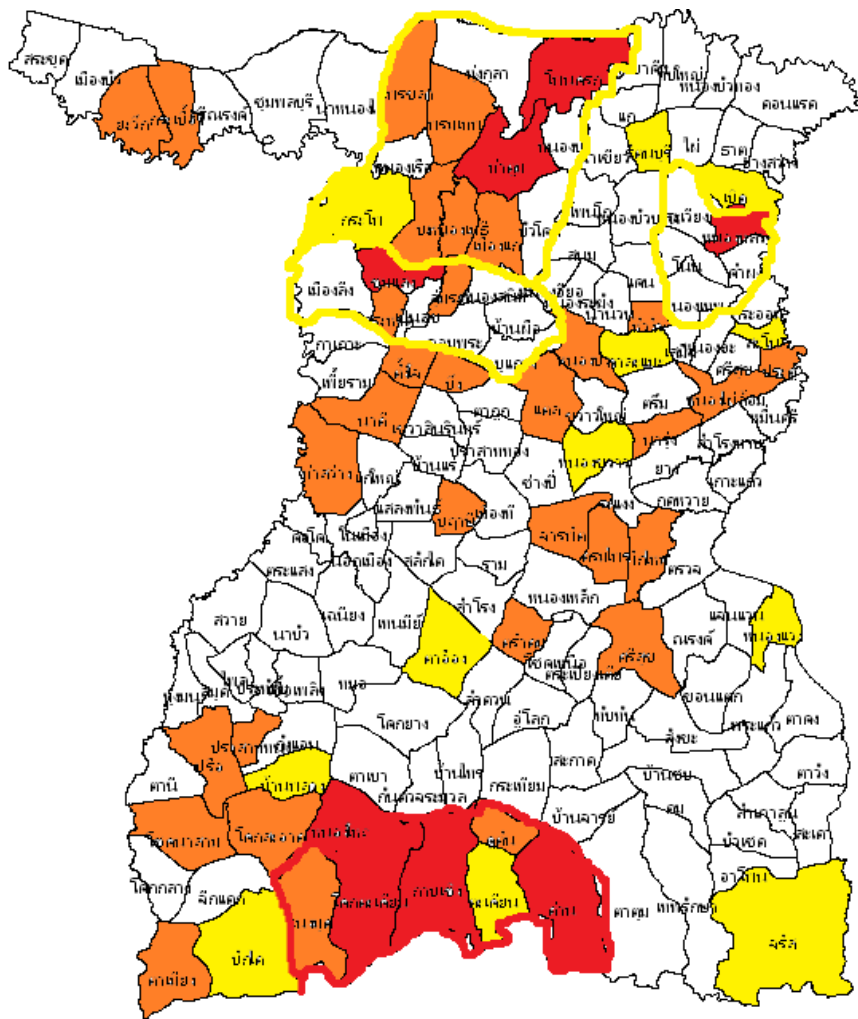
# ตารางแสดงตำบลเข้าเกณฑ์ระบาดโรคไข้เลือดออก จังหวัดสุรินทร์ (ลำดับที่ 29 - 32 ปี 2567)

เมืองสุรินทร์	ปราสาท	ศีขรภูมิ	รัตนบุรี	สังขะ	ลำโรงทาบ	ท่าตูม	จอมพระ	ชุมพลบุรี	สนม	ทาบเชิง	บัวเชด	เขวาสินรินทร์	โนนนารายณ์	ลำดวน	ศรีณรงค์	พนมดงรัก
ตั้งใจ	หนองใหญ่	จารพิต	รัตนบุรี	ขอนแก่น	หนองไผ่ล้อม	ท่าตูม	ชุมแสง	ไพรัช	ห้วยจิ้ง	ทาบเชิง	จรัส	บึง	หนองเทพ	ลำดวน	ศรีสุข	ตาเมียง
นาดี	ปรือ	แสด	เปิด	บ้านชบ	ประดู่	ไพศรภ	กระหาด	ยะวิฑ	สนม	ด่าน	บัวเชด	เขวาสินรินทร์	หนองหลวง	ลำดวน	หนองแวง	บักได
ท่าสว่าง	โคกสะอาด	หนองบัว	ธาตุ	สังขะ	สะโน	พรมเทพ	ลุ่มระวี	กระเบื้อง	ไพศรภ	โคกตะเคียน	เสนา	ตาถูก	คำผิง	โชคเหนือ	ณรงค์	โคกกลาง
บุตาชี	โชคนาม	นารุ่ง	แก	ดม	ลำโรงทาบ	เมืองแก	จอมพระ	ชุมพลบุรี	หนองระดัง	คูตัน	ตาวิง	ปราสาททอง	โนน	อุโลก	แจนแวน	จิกแก
ตาอ็อง	ปราสาททอง	ตรมไพร	ดอนแสด	พระแก้ว	กระออม	ปะ	เมืองสิง	นาหนองไผ่	นานวน	นางมุด	อาโพน	บ้านแร่	ระวีชัย	ตะเปียงเตี้ย	ตรอง	
ในเมือง	บ้านพลวง	ผักไหม	หนองบัวทอง	บ้านจารย์	หนองชะ	หนองเมธี	บุกรัง	ศรีณรงค์	แคน	ตะเคียน	สำราญ					
เพี้ยราม	กั๊กแอน	คาละเมะ	หนองบัวบาน	กระเทียม	ศรีสุข	กระโพ	หนองสนิก	เมืองบัว	หนองอียอ							
สลักได	ทมอ	หนองขวาว	ไผ่	สะทาด	เกาะแก้ว	หนองบัว	บ้านฝือ	สระขุด								
ลำโรง	โพล	ระแงง	น้ำขียว	ตาตุม	หมื่นศรี	บัวโคก	เป็นสุข	หนองเรือ								
แกใหญ่	ทุ่งมน	ตรึม	กุดขาคิม	ทับทัน	เสมิง	ทุ่งกุลา										
นอกเมือง	ตาเบา	ยาง	ยางสว่าง	ตาตง												
คอโค	โคกยาง	หนองเหล็ก	ทับใหญ่	เทพรักษา												
สวาย	บ้านไทร	ช่างปี														
เวนิยง	เขื่อนพลิง	กุดหวาย														
เทนมัย	ตานี	ขวาวใหญ่														
นาบัว	กันตจระมวล															
เมืองที	สมุด															
ราม	ประทัดบุ															
ตระแสง																
แสลงพัน																
กาเกาะ																

พื้นที่เข้าเกณฑ์เปิด EOC โรคไข้เลือดออก [ระดับ](#)

	ไม่เข้าเกณฑ์ (มีตำบลเข้าเกณฑ์ระบาด < 10%)
	เสี่ยง (มีตำบลเข้าเกณฑ์ระบาด 10.01 - 25.00 %)
	เข้าเกณฑ์เปิด EOC (มีตำบลเข้าเกณฑ์ระบาด > 25%)

# ตารางแสดงตำบลเข้าเกณฑ์ระบาดโรคไข้เลือดออก จังหวัดสุรินทร์ (สัปดาห์ที่ 29 - 32 ปี 2567)



สถานการณ์การระบาดโรคไข้เลือดออกจังหวัดสุรินทร์ ปี 67 [ตามเกณฑ์ตำบลระบาด](#)  
สัปดาห์ที่ 29 - 32 ปี 67

เกณฑ์ระบาดระดับตำบล	จำนวนตำบล	ร้อยละของตำบลทั้งหมด
ปกติ (ผ.ป. < median หรือไม่มี ผ.ป.)	107	67.30
เสี่ยง (ผ.ป. = median)	12	7.55
ระบาด (ผ.ป. > median)	32	20.13
ระบาดต่อเนื่อง (ผ.ป. > median และพบ ผ.ป. ต่อเนื่อง > 28 วัน)	8	5.03

พื้นที่เข้าเกณฑ์เปิด EOC โรคไข้เลือดออก [ระดับ](#)

	ไม่เข้าเกณฑ์ (มีตำบลเข้าเกณฑ์ระบาด $\leq 10\%$ )
	เสี่ยง (มีตำบลเข้าเกณฑ์ระบาด 10.01 – 25.00 %)
	เข้าเกณฑ์เปิด EOC (มีตำบลเข้าเกณฑ์ระบาด $> 25\%$ )

# ติดตามการดำเนินงานควบคุมโรคติดต่อ นำโดยยุงลาย กรณีการระบาดโรคไข้เลือดออก จังหวัดสุรินทร์

ตำบล เข้าเกณฑ์การระบาดต่อเนื่อง  
(ผป.> median และพบ ผป. ต่อเนื่อง > 28 วัน)



ตำบล โพนครก	อำเภอท่าตูม	(wk.18 – wk.32)
ตำบล โคกตะเคียน	อำเภอกาบเชิง	(wk.26 – wk.32)
ตำบล สำโรงทาบ	อำเภอสำโรงทาบ	(wk.26)
ตำบล กาบเชิง	อำเภอกาบเชิง	(wk.28 – wk.32)
ตำบล ผักไหม	อำเภอศีขรภูมิ	(wk.30)
ตำบล หนองใหญ่	อำเภอปราสาท	(wk.30 – wk.32)
ตำบล ด่าน	อำเภอกาบเชิง	(wk.31 – wk.32)
ตำบล ท่าตูม	อำเภอท่าตูม	(wk.32)
ตำบล หัวจัว	อำเภอสนม	(wk.32)



เข้าเกณฑ์การสอบสวนโรกระดับจังหวัด (DCIR)

พื้นที่	จำนวนผู้ป่วยทั้งหมด	ผู้ป่วยรายแรก	ผู้ป่วยรายสุดท้าย	สิ้นสุดการเฝ้าระวัง
ต. โพนครก (สะเอิง) อ.ท่าตูม (5,9,12)	31 ราย	11 ก.พ.67	2 พ.ค.67	29 พ.ค. 67
ต. โพนครก (โพนครก) อ.ท่าตูม (10,2)	10 ราย	21 พ.ค.67	15 ส.ค.67	11 ก.ย.67
ต. สำโรงทาบ อ.สำโรงทาบ (ม.9)	15 ราย	15 มิ.ย.67	8 ก.ค.67	4 ส.ค.67
ต. กาบเชิง อ. กาบเชิง (ม.3,18,20) เหตุการณ์เชื่อมโยง (ชุมชน/รร.)	38 ราย	25 พ.ค.67	20 ส.ค.67	16 ก.ย.67
ต. โคกตะเคียน อ. กาบเชิง (ม.1)	65 ราย	9 มิ.ย.67	18 ส.ค.67	14 ก.ย.67
ต. ผักไหม อ. ศีขรภูมิ (ม.1,3,8) เหตุการณ์เชื่อมโยงกัน (รร.)	7 ราย	14 ก.ค.67	4 ส.ค.67	31 ส.ค.67
ต. หนองใหญ่ อ. ปราสาท (ม.2)	25 ราย	14 ก.ค.67	25 ส.ค.67	21 ก.ย.67
ต. ด่าน อ. กาบเชิง (ตลาดช่องจอม/ชาวกำพูน) ม.6,14	11 ราย	22 มิ.ย.67	19 ส.ค.67	15 ก.ย.67
ต. ท่าตูม อ.ท่าตูม (ม.6,7 และ 13)	12 ราย	25 พ.ค.67	12 ส.ค.67	8 ก.ย.67
ต. หัวจัว อ.สนม (ม.5) รร.	14 ราย	29 ก.ค.67	21 ส.ค.67	17 ก.ย.67

# ติดตามการดำเนินงานควบคุมโรคติดต่อ นำโดยยุงลาย จังหวัดสุรินทร์

ข้อค้นพบ : การเตรียมความพร้อมการระบาดของโรค

1. สำรองดัชนีลูกน้ำยุงลายและกำจัดแหล่งเพาะพันธุ์ลูกน้ำยุงลายยังไม่ต่อเนื่อง
2. ด้านวัสดุ อุปกรณ์ ในการควบคุมโรคไม่เพียงพอ ได้แก่ ทราายที่มีฟอส นํ้ายาสารเคมี เครื่องพ่นสารเคมี เป็นต้น
3. คัดกรอง ค้นหาผู้ป่วยเพิ่มเติม ยังไม่ครอบคลุมทุกพื้นที่ ได้แก่ โรงเรียน ชุมชน ศพด. วัด เป็นต้น
4. รายงานโรคบางพื้นที่ ยังไม่ทันเวลา ตามมาตรการ 3 - 3 - 1
5. การประชาสัมพันธ์ ให้ความรู้ ความตระหนัก ในการเฝ้าระวัง ป้องกัน โรคไข้เลือดออก ยังไม่ทั่วถึง
6. ยังพบผู้ป่วยต่อเนื่องเกิน 28 วัน ในพื้นที่ที่มีการระบาดหรือควบคุมโรคไม่ได้
7. เมื่อเข้าเหตุการณ์สอบสวนโรคของจังหวัด ยังขาดการเขียนรายงานสอบสวนโรคเบื้องต้น เพื่อติดตามการประเมิน การเฝ้าระวังการระบาดในพื้นที่

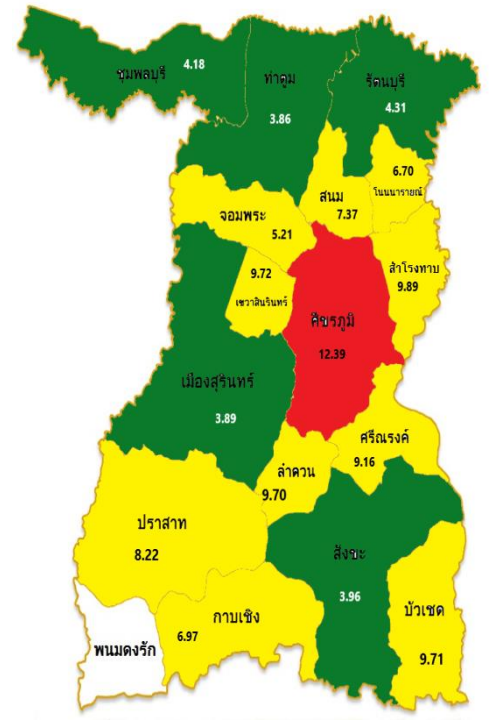
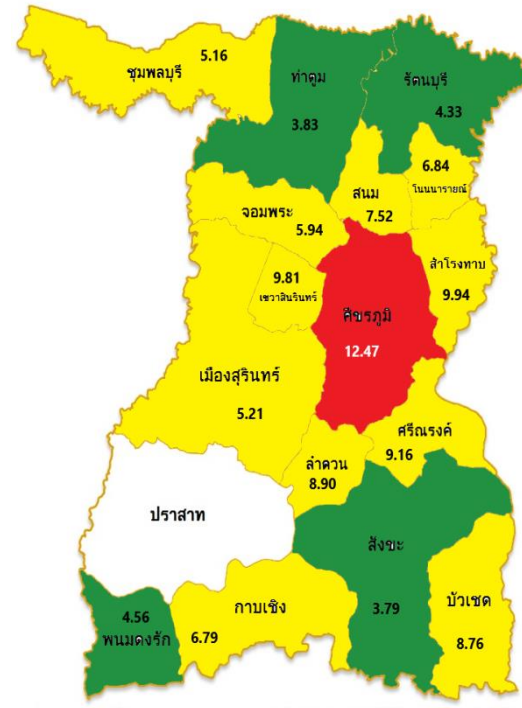
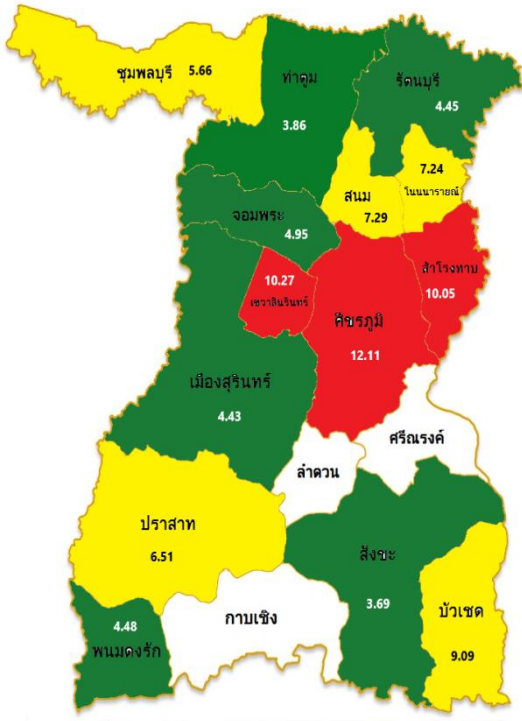
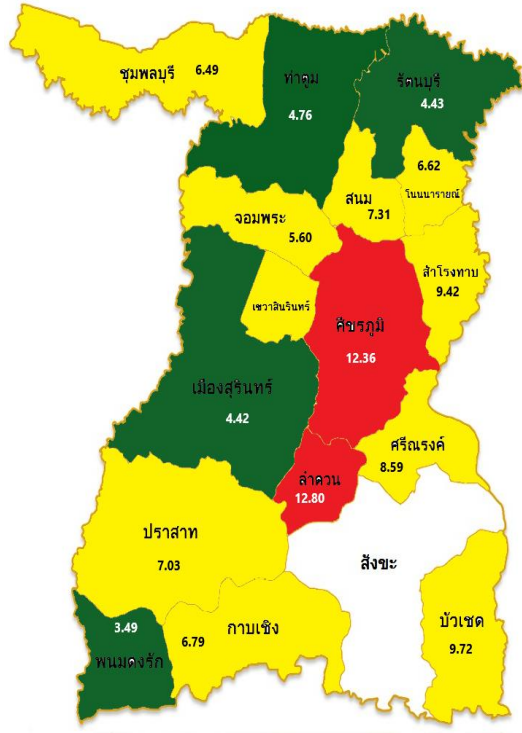
# แผนที่แสดงค่าดัชนีลูกน้ำยุงลาย ค่า HI (House Index) ในชุมชนของจังหวัดสุรินทร์ จิตอาสาพัฒนาสิ่งแวดล้อมเพื่อกำจัดแหล่งเพาะพันธุ์ยุงลาย

สัปดาห์ที่ 30  
(28 - 3 ส.ค.67)

สัปดาห์ที่ 31  
(4 - 10 ส.ค.67)

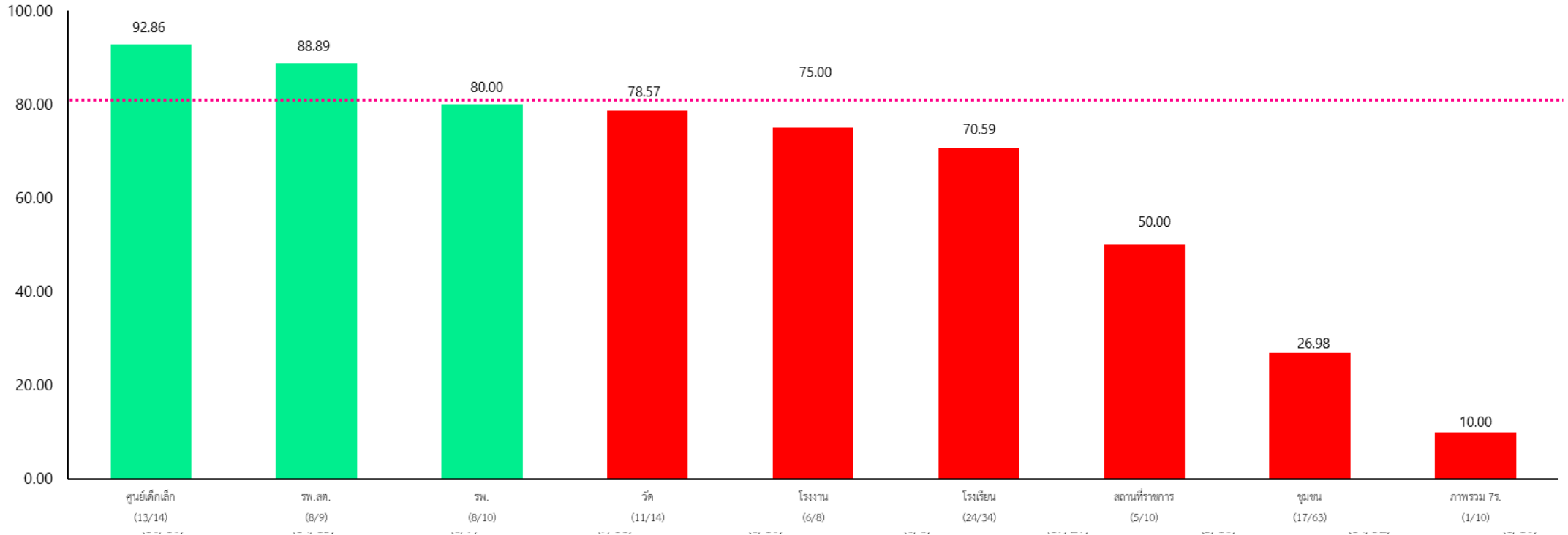
สัปดาห์ที่ 32  
(11 - 17 ส.ค.67)

สัปดาห์ที่ 33  
(18 - 24 ส.ค.67)



ไม่พบข้อมูล    ค่า HI < 5    ค่า HI 5-10    ค่า HI > 10

แผนภูมิแสดง ร้อยละของค่าดัชนีลูกน้ำยุงลายที่ผ่านเกณฑ์มาตรฐาน ในพื้นที่อำเภอเป้าหมาย  
ตามการพยากรณ์โรค และในพื้นที่ระบาด จังหวัดสุรินทร์ ปีงบประมาณ 2567  
(ข้อมูลระหว่าง วันที่ 1 ตุลาคม 2566 – 23 สิงหาคม 2567)



เกณฑ์มาตรฐานค่าดัชนีลูกน้ำยุงลาย

ชุมชน (โรงเรียน) : HI < 5 | โรงเรียน/ศูนย์เด็กเล็ก/รพ./บ้านพัก รพ./รพ.สต. : CI = 0 | วัด/สถานที่ราชการ/โรงแรม/โรงงาน : CI < 5

ภาพรวมค่าดัชนีลูกน้ำยุงลายในสถานที่ 7ร. แต่ละอำเภอ จะผ่านเป้าหมายก็ต่อเมื่อ

- ชุมชน (โรงเรียน) และ โรงเรียน/ศูนย์เด็กเล็ก และ รพ./บ้านพัก รพ./รพ.สต. ต้องผ่านเกณฑ์มาตรฐานค่าดัชนีลูกน้ำยุงลาย **ทั้งหมด** และ
- วัด/สถานที่ราชการ/โรงแรม/โรงงาน ต้องผ่านเกณฑ์มาตรฐานค่าดัชนีลูกน้ำยุงลาย อย่างน้อย **1** สถานที่

# การประเมินความเสี่ยง

จากข้อมูลรายงานผู้ป่วยโรคไข้เลือดออก และข้อมูลจากการดำเนินงานในพื้นที่เป้าหมาย  
จังหวัดสุรินทร์ มีความเสี่ยงระดับปานกลาง เนื่องจาก

- ▶ ข้อมูลจำนวนผู้ป่วยสะสม พบว่า ปี 67 พบว่า มีจำนวนผู้ป่วยน้อยกว่า จำนวนผู้ป่วยสะสม ปี 2566 และมีฐาน 5 ปี ย้อนหลัง ในช่วงเวลาเดียวกัน เมื่อเทียบกับฤดูกาลระบาด
- ▶ ผลการสุ่มสำรวจลูกน้ำยุงลาย โดย ศตม.9.3 สุรินทร์ ในอำเภอเป้าหมาย 9 อำเภอ ในปีงบประมาณ 2567 มีค่าดัชนี ลูกน้ำยุงลาย ในสถานที่ 7ร. ส่วนใหญ่ผ่านเกณฑ์ที่กำหนด ส่วนในชุมชนส่วนใหญ่ยังมีค่า HI สูงกว่าเกณฑ์ที่กำหนด
- ▶ หลายพื้นที่ ยังมีการใช้สารเคมีเชิงเดี่ยว ในการพ่นกำจัดยุงลายตัวเต็มวัย และบางพื้นที่ ยังมีข้อจำกัดในการใช้ทรายกำจัดลูกน้ำยุงลาย

# มาตรการดำเนินงานป้องกันควบคุมโรคไข้เลือดออก และโรคติดต่ออื่นๆ โดยยุงลาย

## การเฝ้าระวังโรคและยุงพาหะ

- ▶ สสจ. ติดตาม HI, CI ผ่าน SMART อสม
- ▶ ศตม. สุ่มประเมิน HI, CI และคืนข้อมูล
- ▶ สสจ. ติดตามให้ รพ. รายงานผู้ป่วยเข้า D506
- ▶ กตม. ทำ Nowcast, Forecast (กตม. ภาพประเทศ, สสร. ภาพพื้นที่)

## การตอบโต้และควบคุมยุงพาหะ

- ▶ อปท. ควบคุมโรคตามมาตรการ 3-3-1
- ▶ อสม. สำรวจและทำลายแหล่งเพิ่ม ใน 4 สัปดาห์
- ▶ ศตม. สนับสนุนวิชาการ และควบคุม กำกับ ติดตาม ประเมินผล
- ▶ สสจ. สรุปรายและคืนข้อมูลให้พื้นที่ในที่ประชุมกรรมการโรคติดต่อจังหวัด

## 4 มาตรการหลัก

## การวินิจฉัยและรักษา

- ▶ รพ.สต. วินิจฉัยผู้ป่วยโดยใช้ NS1
- ▶ โรงพยาบาลมี Dengue Checkpoint และใช้ Dengue chart
- ▶ สสจ. จัดทำ Dead case conference

## การสื่อสารความเสี่ยง

- ▶ กตม. ผลิตสื่อต้นแบบ
- ▶ สสจ. สื่อสารไปยังกลุ่มเป้าหมาย ร้านขายยาและสถานบริการทางการแพทย์ (ทุกช่องทาง)
- ▶ รพ. ใช้กลไกคลินิกโรคเรื้อรัง เพื่อสื่อสารกลุ่มเสี่ยงป่วยรุนแรงและเสียชีวิต
- ▶ สสจ. พัฒนา HL อสม/อสต.
- ▶ อสต. สื่อสารความเสี่ยงในพื้นที่กลุ่มแรงงานต่างด้าว

## การเฝ้าระวังโรคและยุงพาหะ

สำรวจทำลายแหล่งลูกน้ำยุงลายให้มีค่า HI, CI น้อยกว่า ร้อยละ 5 โดยมีการติดตามผลผ่าน SMART อสม.

## การตอบโต้และควบคุมยุงพาหะ

อปท. ควบคุมโรคได้ตามมาตรการ 3-3-1 และมีคุณภาพตามมาตรฐานวิชาการ

## 4 เน้น 4 เดือน

## การวินิจฉัยและรักษา

รพ. สต. ตรวจผู้ป่วยสงสัยติดเชื้อไข้เลือดออกทุกรายด้วย NS1 ไม่น้อยกว่า 150,000 ราย

## การสื่อสารความเสี่ยง

สื่อสารความเสี่ยงให้ร้านขายยาและสถานบริการทางการแพทย์ **งดจ่ายยา NSAID** อสม/อสต. มีศักยภาพในการสื่อสารความเสี่ยง และ สร้างความรู้ปรับพฤติกรรม (HL) ให้กับประชาชน



## 1 มาตรการเสริม

การช้ยาทากันยุง

ในผู้ป่วย , กลุ่มเด็ก และผู้สูงอายุ



## 1 มาตรการเสริม

การช้ยาทากันยุง

ในผู้ป่วย , กลุ่มเด็ก และผู้สูงอายุ

# ข้อเสนอแนะ

▪ หน่วยงานที่เกี่ยวข้อง **ติดตามและให้การสนับสนุน**พื้นที่เกี่ยวกับมาตรการที่สำคัญ เช่น การเฝ้าระวังลูกน้ำยุงลาย การเฝ้าระวังผู้ป่วยในชุมชน และการควบคุมโรคเบื้องต้น โดยเฉพาะพื้นที่เกิดการระบาดของโรคไข้เลือดออก

▪ ชุมชนควรมีการดำเนินการ **กำจัดแหล่งเพาะพันธุ์ยุงลาย** อย่างต่อเนื่อง และ **ควบคุมค่าดัชนีลูกน้ำยุงลาย** ให้เป็นไปตามเกณฑ์มาตรฐานค่าดัชนีลูกน้ำยุงลาย

▪ **เน้นการสื่อสารความเสี่ยง**ให้ถึงประชาชน เช่น การไม่ซื้อยากินเอง หลีกเลี่ยงการกินยากลุ่ม NSAIDs และให้สังเกตอาการป่วยและรีบเข้ารับการรักษา ภายใน 3 วัน เพื่อลดความรุนแรงของอาการป่วย

▪ **เน้นการติดตามการควบคุมโรคตามมาตรการ 3-3-1** ในพื้นที่ โดยเฉพาะผู้ป่วยรายแรกของชุมชน และ **ควรมีการสอบสวนโรค**ในผู้ป่วยรายแรกของชุมชน เพื่อการควบคุมโรคที่ตรงเป้าหมาย และทันเวลาตามมาตรการ

▪ **ทบทวนหรือถอดบทเรียนการดำเนินงานศูนย์ปฏิบัติการตอบโต้ภาวะฉุกเฉิน** เพื่อปรับปรุงการดำเนินงานรองรับและตอบโต้การระบาดของโรคไข้เลือดออกในปีต่อ ๆ ไป

▪ **ควรใช้สารเคมี**พ่นกำจัดยุงลายตัวเต็มวัยที่มีส่วนผสมของสารเสริมฤทธิ์ และเร่งเตรียมความพร้อมเครื่องพ่นสารเคมี คนพ่น รวมทั้งทรายกำจัดลูกน้ำให้พร้อมรับการระบาดของโรค

▪ **ขณะเปิดภาคเรียนขอความร่วมมือโรงเรียนรณรงค์ควบคุมลูกน้ำยุงลาย** เป็นประจำ สัปดาห์ละ 1 ครั้ง และมีการคัดกรองเด็กนักเรียนทุกวัน หากพบว่าเด็กนักเรียน มีไข้ สงสัยอาจจะเป็นโรคไข้เลือดออก หรืออาจจะเป็นโรคอื่น ให้แจ้งผู้ปกครองมารับเด็กนักเรียน แนะนำไปโรงพยาบาลเพื่อรับการวินิจฉัยและดำเนินการป้องกัน ควบคุมโรคในโรงเรียนตามมาตรการ

▪ **รพสต.ดำเนินการคัดกรองผู้ป่วย**ที่มีอาการสงสัยโรคไข้เลือดออก ด้วยชุดตรวจ NS1

▪ **ขอความร่วมมือสถานบริการทุกแห่งดำเนินการจัดตั้ง Dengue corner และ Dengue Checkpoint**

# ผลการดำเนินงาน

**สำนักงานสาธารณสุขอำเภอชุมพลบุรี**  
โรงพยาบาลส่งเสริมสุขภาพตำบลบ้านไพน่ม่วง

## ข่าวประชาสัมพันธ์

### กิจกรรมควบคุมป้องกันไข้เลือดออก

วันที่ 23 สิงหาคม 2567 SRRT sw. สด. บ้านไพน่ม่วง ร่วมกับ อบต. ไพน่ม่วง ร่วมกับ อสม. หมู่ 7 บ้านม่วงสวรรค์ ออกดำเนินการควบคุมโรคไข้เลือดออกครั้งที่ 1 โดยดำเนินการหมั่นหมัดกว้านกำจัดขุยลายตัวแก่ และเก็บอสม.สำรวจและกำจัดแหล่งพักพิงยุงลาย HI = 20 CI = 9.4 มีดควบคุมโรคครั้งที่ 2 วันที่ 28 ส.ค.2567

**ข่าวประชาสัมพันธ์**  
โรงพยาบาลส่งเสริมสุขภาพตำบลหนองเทพ สำนักงานสาธารณสุขอำเภอโนนารายณ์

### ผลการดำเนินงานควบคุมโรคไข้เลือดออกบ้านสำโรง หมู่ 3 ตำบลหนองเทพ อำเภอโนนารายณ์ จังหวัดสุรินทร์

วันที่ 25-26 สิงหาคม 2567 เจ้าหน้าที่ รพ.สต.หนองเทพ ร่วมกับสม.บ้านสำโรง ได้ดำเนินการกิจกรรมป้องกัน ควบคุมโรคไข้เลือดออก ณ บ้านสำโรง หมู่ที่ 3 ต.หนองเทพ อ.โนนารายณ์ จ.สุรินทร์ โดยสำรวจจุดน้ำขุ่นลาย ไล่ทรายอะตอม เปลี่ยนน้ำกำจัดกาชอนที่มีน้ำขัง และทำลายแหล่งเพาะพันธุ์ยุง

จากการตรวจจุดน้ำขุ่นลาย จำนวน 143 หลังคาเรือน ภาชนะที่สำรวจ จำนวน 1,135 ภาชนะ พบยุงน้ำขุ่นลาย จำนวน 22 หลังคาเรือน ภาชนะที่พบยุงน้ำขุ่นลาย จำนวน 43 ภาชนะ พบค่า HI = 15.38 % ค่า CI = 3.78 %

**3 เก็บ 3 โรค**  
3 เก็บ คือ เก็บขยะ เก็บน้ำ เก็บภาชนะที่เพาะพันธุ์ยุงลาย  
3 โรค คือ โรคไข้เลือดออก โรคชistosomiasis โรคพยาธิใบไม้ในเลือด

งานป้องกันและควบคุมโรค โรงพยาบาลส่งเสริมสุขภาพตำบลหนองเทพ

**โรงพยาบาลส่งเสริมสุขภาพตำบล บ้านสองห้อง**  
อำเภอโนนสุวรรณ จังหวัดบุรีรัมย์

## จิตอาสาพัฒนาสิ่งแวดล้อม

ทำจิตอาสาพัฒนาพื้นที่ชุมชน

### บรรยากาศการเดินสำรวจชุมชน เมื่อวันที่ 17 - 23 สิงหาคม 2567

วันที่ 17-23 สิงหาคม 2567 คณะอาสาสมัครสาธารณสุขประจำหมู่บ้าน ร่วมกับ ชาวบ้านจิตอาสา. กว๊าวด์ อ.สมอ. จ.สุรินทร์ จำนวน 10 คน ได้มีการดำเนินการเดินสำรวจจุดน้ำขุ่นลาย และกำจัดขยะเก็บพื้นที่ที่มีน้ำขัง โดยดำเนินการ 3 เก็บ เก็บขยะ เก็บน้ำ เก็บภาชนะที่เพาะพันธุ์ยุงลายในชุมชน ในกรณีนี้เองพบค่า HI 15.71 % , 13.24% , 34.31% , 16.05% CI 12.73 , 11.15 , 6.15 , 15.56

ติดต่อ : 0854223284 | โทร : 044-558932

**ข่าวประชาสัมพันธ์**  
โรงพยาบาลส่งเสริมสุขภาพตำบลสูงเนิน อำเภอสูงเนิน จังหวัดนครราชสีมา

## กิจกรรมควบคุมโรคไข้เลือดออก

ประจำเดือน สิงหาคม 2567

### สำรวจและทำลายแหล่งเพาะพันธุ์ลูกน้ำยุงลาย Day 7

สืบเนื่องจากผลการดำเนินงานควบคุมโรคไข้เลือดออก ประจำเดือนสิงหาคม 2567 พบว่าในพื้นที่ตำบลสูงเนิน อำเภอสูงเนิน จังหวัดนครราชสีมา มีแหล่งเพาะพันธุ์ลูกน้ำยุงลายจำนวนมาก จึงได้ดำเนินการสำรวจและทำลายแหล่งเพาะพันธุ์ลูกน้ำยุงลาย ในวันที่ 7 สิงหาคม 2567 เวลา 08.30 น. มีอาสาสมัครสาธารณสุขประจำหมู่บ้าน จำนวน 7 ท่าน ได้ร่วมกันสำรวจและทำลายแหล่งเพาะพันธุ์ลูกน้ำยุงลาย ในพื้นที่ 2 หมู่ 300 และ 3 หมู่ 300 พบยุงน้ำขุ่นลาย 20 ตัว และยุง HI 15.53 CI 1.90

### กิจกรรมสำรวจ ควบคุมโรคไข้เลือดออก Day 7 บ้านอาไร หมู่ที่ 7

วันที่ 24 สิงหาคม 2567 เวลา 08.30 น. มีอาสาสมัครสาธารณสุขประจำหมู่บ้าน จำนวน 7 ท่าน ได้ร่วมกันสำรวจและทำลายแหล่งเพาะพันธุ์ลูกน้ำยุงลาย ในพื้นที่ 2 หมู่ 300 และ 3 หมู่ 300 พบยุงน้ำขุ่นลาย 20 ตัว และยุง HI 15.53 CI 1.90

ติดต่อ : 044-558932

**ข่าวประชาสัมพันธ์**  
สำนักงานสาธารณสุขอำเภอสำโรงภาพ โรงพยาบาลส่งเสริมสุขภาพตำบลหนองชะ

## จิตอาสา ทำดีด้วยหัวใจ

วันที่ 20 สิงหาคม 2567 คณะอาสาสมัครสาธารณสุขประจำหมู่บ้าน ร่วมกับ อบต.หนองชะ อสม. หมู่ 5 บ้านโนนทราย ตำบลหนองชะ ได้จัดกิจกรรมจิตอาสาทำดีด้วยหัวใจ จำนวน 20 คน โดยได้ร่วมกันทำความสะอาดบริเวณที่มีน้ำขังและกำจัดขยะในชุมชน และมีการตรวจวัดอุณหภูมิอากาศ "ไม่ทำ ไม่ดี ชีวิตดี" เมื่อสำรวจพบยุงลายตัวแก่ ยึดตามจุดน้ำขุ่นลาย ภาชนะที่พบยุงลาย 10 ภาชนะ

วันที่ 20 สิงหาคม 2567 เจ้าหน้าที่โรงพยาบาลส่งเสริมสุขภาพตำบลหนองชะ ร่วมกับ อาสาสมัครสาธารณสุขประจำหมู่บ้าน ตำบลหนองชะ ได้ดำเนินการเดินสำรวจและทำลายแหล่งเพาะพันธุ์ลูกน้ำยุงลาย ในพื้นที่ 2 หมู่ 300 และ 3 หมู่ 300 พบยุงน้ำขุ่นลาย 20 ตัว และยุง HI 15.53 CI 1.90

ติดต่อ : 042-1315660 | โทร : 044-558932

**ข่าวประชาสัมพันธ์**  
โรงพยาบาลชุมพลบุรี

## STOP โรคไข้เลือดออก

วันที่ 21 สิงหาคม 2567 คณะอาสาสมัครสาธารณสุขประจำหมู่บ้าน โรงพยาบาลชุมพลบุรี ร่วมกับ อบต.หนองชะ อสม. หมู่ที่ 5 บ้านโนนทราย ตำบลหนองชะ ได้จัดกิจกรรมจิตอาสาทำดีด้วยหัวใจ จำนวน 20 คน โดยได้ร่วมกันทำความสะอาดบริเวณที่มีน้ำขังและกำจัดขยะในชุมชน และมีการตรวจวัดอุณหภูมิอากาศ "ไม่ทำ ไม่ดี ชีวิตดี" เมื่อสำรวจพบยุงลายตัวแก่ ยึดตามจุดน้ำขุ่นลาย ภาชนะที่พบยุงลาย 10 ภาชนะ

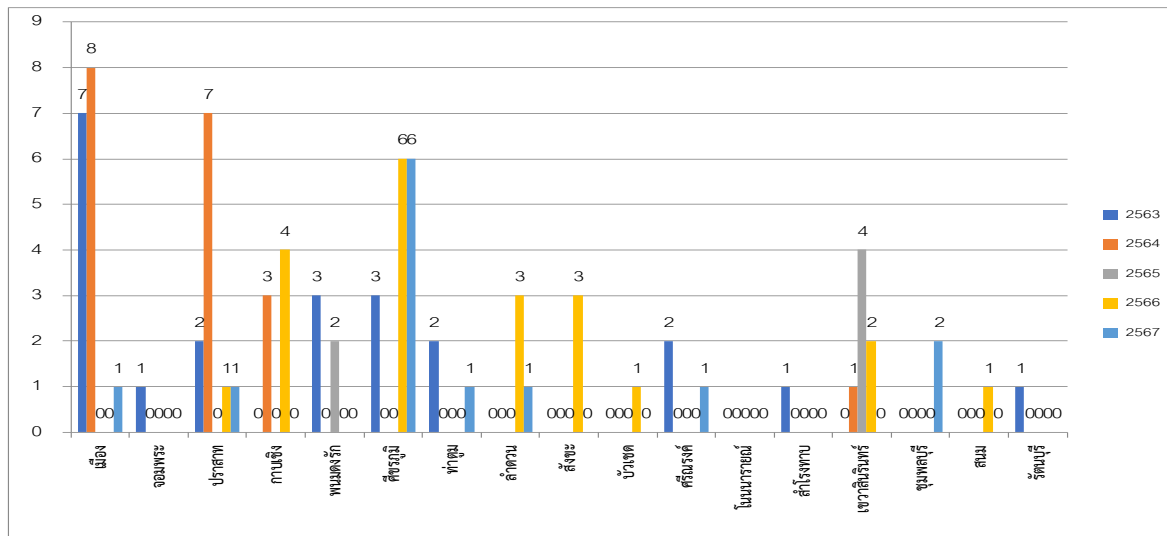
ติดต่อ : 044-558932 | โทร : 044-558932

# สถานการณ์ผู้เสียชีวิตโรคพิษสุนัขบ้า ปี 2563-2567

ระดับ	2563	2564	2565	2566	2567
ประเทศไทย	3	4	3 (ชลบุรี,สงขลา, สมุทรปราการ)	6 (ชลบุรี2,ระยอง1, สุรินทร์2,สงขลา1)	3 (ยโสธร,ตาก,บุรีรัมย์)
เขต 9 นครราชสีมา	0	3 (บร.1, สร. 2)	0	2 (สร.)	1 (บร.)
จ.สุรินทร์	0	2 (อ.สำโรงทาบ,อ.ศีขรฯ)	0	2 (อ.สังขะ, ศีขรภูมิ)	0

## สถานการณ์โรคพิษสุนัขบ้าในสัตว์จังหวัดสุรินทร์ ปี 2563-2567

ที่มา : กรมควบคุมโรค ณ 26 ส.ค.67



ปี 2563 = 13.50% (22/163 ตย.) จาก 9 อำเภอ  
 ปี 2564 = 15.83% (19/129 ตย.) จาก 4 อำเภอ  
 ปี 2565 = 8.96% (6/67 ตย.) จาก 2 อำเภอ (พนมดงรัก2,เขวาสินรินทร์4)  
 ปี 2566 = 15.90% (21/132 ตย.) จาก 8 อำเภอ  
 (สนม 1, ปราสาท 1, บ้านต๋อน 1, เขวาสินรินทร์ 2, สังขะ 3, ลำดวน 3, กาบเชิง 4, ศีขรภูมิ 6)  
 ปี 2567 = 12.50% (14/112 ตย.) จาก 7 อำเภอ  
 (ศีขรฯ 6, ปราสาท 2, ท่าตูม 1, ชุมพลบุรี 2, ลำดวน 1, ศีขรภูมิ 1, เมืองฯ 1)

**เดือน ส.ค.67 = ตรวจพบเชื้อโรคพิษสุนัขบ้าในสัตว์ 2 ตย.**

(ต.กัณฑ์จระมวด อ.ปราสาท 1 ตย., ต.นอกเมือง อ.เมืองฯ 1 ตย.)

ที่มา : thairabies.net ณ 1 ก.ค.67

# ขอความร่วมมือ

## 1. ประชาสัมพันธ์

- โรคพิษสุนัขบ้ามีอาการแล้วรักษาไม่หาย ตายทุกราย แต่ป้องกันได้โดยการฉีดวัคซีนป้องกันโรค
- เมื่อถูกสุนัขแมว-กัด ข่วน เลียแผล “ล้างแผล ใส่ยา ทาหม้อ ฉีดวัคซีนต่อตามกำหนดนัด”
- ลูกสุนัข-แมวที่อายุต่ำกว่า 3 เดือน อาจเป็นโรคพิษสุนัขบ้า หากไม่พาไปฉีดวัคซีนป้องกันโรค
- เมื่อสัตว์เลี้ยง ได้แก่ สุนัข, แมว, โค, กระบือ ป่วย/มีอาการผิดปกติและตายอย่านำไปฝัง  
โดยเฉพาะโค - กระบืออย่านำไปรับประทานให้ประสานจนท.ปศุสัตว์ เก็บตัวอย่างส่งตรวจหาเชื้อโรคพิษสุนัขบ้า
- หากเลี้ยงสุนัข-แมว ต้องพาไปรับวัคซีนป้องกันโรคปีละ 1 ครั้ง

## 2. ประสานอสม.เคาะประตูบ้านเดือนละ 1 ครั้ง

- ค้นหาผู้สัมผัสโรคพิษสุนัขบ้า (ถูกสุนัขหรือแมว กัด/ข่วน/เลียแผล/ฆ่าแหละสัตว์/ทานอาหารดิบที่ปรุงจากสัตว์ที่ตายโดยไม่ทราบสาเหตุ) ที่ยังไม่ได้รับวัคซีน มารับวัคซีนโดยเร็วที่สุด
- ฝ้าระวังและแจ้งเหตุการณ์แก่จนท.สาธารณสุข หากมีสัตว์ป่วยตายผิดปกติ

## 3. จัดให้มีระบบติดตามผู้รับบริการฉีดวัคซีน ให้ครบชุด

# ประเด็นการดำเนินงานคัดกรองไวรัสตับอักเสบ บี และ ซี สอดคล้องกับนโยบาย กระทรวงสาธารณสุข พ.ศ. 2567 (มะเร็งครบวงจร)

เป้าหมาย : ในปี 2567 ประชากรที่เกิดก่อนปี 2535 และกลุ่มเสี่ยง ได้รับการคัดกรองโรคไวรัสตับอักเสบ บี และ ซี จำนวน 20,326 คน

## ผลการดำเนินงานคัดกรองไวรัสตับอักเสบ บี และ ซี จังหวัดสุรินทร์

✓ คัดกรองผ่าน 100% ทุกอำเภอ

ผลงานจังหวัดสุรินทร์ จำนวน 78,690 ราย (387.13%)

- ✓ คัดกรอง HBV จำนวน 39,034 ราย (192.03%) ผลบวก 924 ราย (4.54%)
- ✓ คัดกรอง HCV จำนวน 39,656 ราย (195.09%) ผลบวก 257 ราย (0.64%)

แหล่งที่มา : ข้อมูลจาก Dashboard สปสช. ณ วันที่ 7 สิงหาคม 2567

## ขอความร่วมมือ

- ติดตามผู้คัดกรอง HCV ผลตรวจ Positive เข้ารับการรักษา ร้อยละ 80
- ขอความร่วมมือ แพทย์ ที่ยังไม่ผ่านการอบรม การรักษาโรคไวรัสตับอักเสบ บี และ ซี ไม่น้อยกว่ารพ.ละ 1 ท่าน เข้ารับการอบรม โดยอบรมผ่านระบบ e-learning ของกรมควบคุมโรค ภายในวันที่ 20 กย.67 ที่ <https://academy.ddc.moph.go.th> ในหัวข้อเรื่อง การดูแลรักษาโรคไวรัสตับอักเสบ บี และ ซี เพื่อรักษาและส่งจ่ายยาตามแนวทางการรักษา หากมีข้อบ่งชี้อื่นตามเกณฑ์ ส่งต่อ GI med รพศ.สุรินทร์
- **รพ.ที่แพทย์ยังไม่ผ่านการอบรม** จำนวน 8 แห่ง คือ รพ.ชุมพลบุรี, รพ.ท่าตูม, รพ.กาบเชิง, รพ.สนม, รพ.ลำโรงทา, รพ.ศรีณรงค์, รพ.เขวาสินรินทร์ และ รพ.โนนนารายณ์
- ✓ รพ.ที่แพทย์ผ่านการอบรม จำนวน 9 แห่ง 1.รพ.ปราสาท 2.รพ.ศีขรภูมิ 3.รพ.สังขะ 4.รพ.จอมพระ 5.รพ.ลำดวน 6. รพ.บัวเขต 7.รพศ.สุรินทร์ 8.รพ.รัตนบุรี 9.รพ.พนมดงรักฯ

# แพทย์อบรมผ่านระบบ e-learning ของกรมควบคุมโรค

## หัวข้อเรื่อง การดูแลรักษาโรคไวรัสตับอักเสบ บี และ ซี

- [เว็บไซต์ https://academy.ddc.moph.go.th](https://academy.ddc.moph.go.th) → ลงทะเบียน → เลือกหัวข้อการดูแลรักษาโรคไวรัสตับอักเสบ บี และ ซี → ทำแบบประเมิน
- รับใบประกาศนียบัตร → ส่งผู้รับผิดชอบ

หน้าเว็บ DDC E-learning System แสดงรายละเอียดของหลักสูตร "การดูแลรักษาโรคไวรัสตับอักเสบ บี และ ซี" (Hepatitis B and C Treatment) ซึ่งถูกเน้นด้วยกรอบสีแดง

หัวข้อเรื่อง: การดูแลรักษาโรคไวรัสตับอักเสบ บี และ ซี

เนื้อหา: กระทรวงสาธารณสุขดำเนินการบริหารจัดการโรคไวรัสตับอักเสบ บี และ ซี ซึ่งเป็นสาเหตุสำคัญของการเกิดภาวะตับอักเสบเรื้อรัง ตับแข็ง และมะเร็งตับ โดยมีหวังให้สำเร็จภายในปี พ.ศ. 2573 มาตรการที่สำคัญ คือ เพิ่มการตรวจคัดกรองโรคไวรัสตับอักเสบ บี และ ซี และสนับสนุนให้ผู้ติดเชื้อไวรัสตับอักเสบ บี และ ซี สามารถเข้าถึงการรักษาที่มีประสิทธิภาพ กองโรคเอดส์และโรคติดต่อทางเพศสัมพันธ์จึงได้จัดทำรายวิชา "การดูแลรักษาโรคไวรัสตับอักเสบ บี และ ซี" เพื่อเป็นช่องทางหนึ่งในการพัฒนาศักยภาพบุคลากรทางการแพทย์และสาธารณสุขให้ได้รับองค์ความรู้ที่เป็นปัจจุบันเกี่ยวกับการดูแลรักษาโรคไวรัสตับอักเสบ บี และ ซี และมุ่งเน้นพัฒนาแพทย์ทั่วไปในภูมิภาคที่มีในการรักษาโรคไวรัสตับอักเสบ บี และ ซี เรือง ตามแนวทางก้ากับการใช้ยา Sofosbuvir + Velpatasvir ในผู้ป่วยยา จ(2) เพื่อให้ผู้ติดเชื้อไวรัสตับอักเสบ บี และ ซี ไม่มีภาวะตับแข็งหรือมะเร็งตับ ได้รับการรักษาเร็วที่สุดเมื่อทราบผลการวินิจฉัย เป็นการเพิ่มโอกาสเข้าถึงการรักษาได้มากขึ้นอย่างครอบคลุมเท่าเทียม

Das Admin: Wantanee Dithapan  
Das Admin: Worrawan Klinsupa  
Das Admin: Natricha Wanawananon

การสร้างเสริมความรู้ด้านสุขภาพ เรื่องเอชไอวีและโรคติดต่อทางเพศสัมพันธ์ (HIV&STIs Pro E-learning)

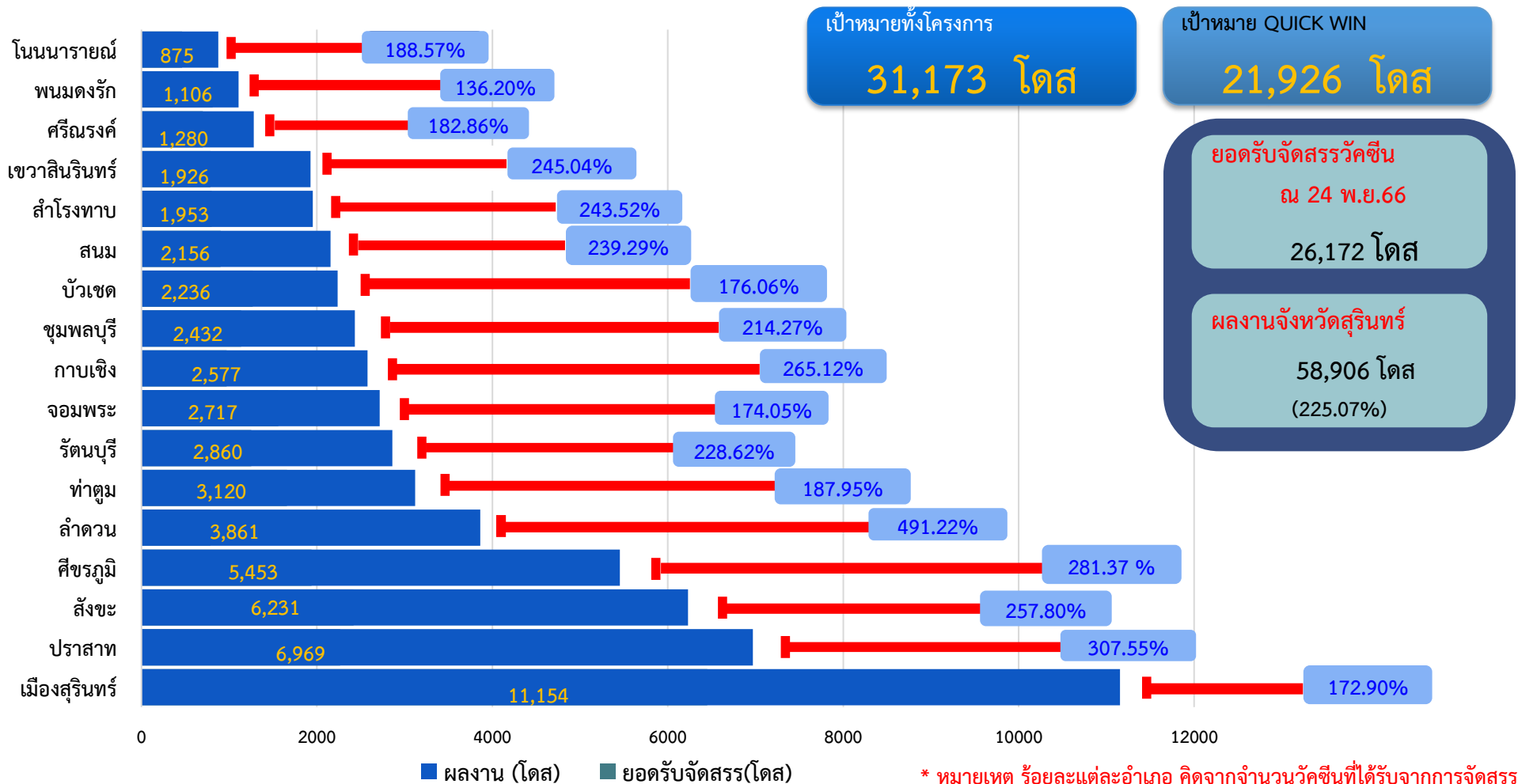
HIV & STIs Pro E-Learning หรือการสร้างเสริมความรู้ด้านสุขภาพ เรื่องเอชไอวีและโรคติดต่อทางเพศสัมพันธ์ จัดทำขึ้นเพื่อให้บริการสาธารณสุขที่รับผิดชอบงานโรคเอดส์และโรคติดต่อทางเพศสัมพันธ์ หรือผู้ที่สนใจ มีความรู้ความเข้าใจในหลักการและกระบวนการสร้างเสริมความรู้ด้านสุขภาพสามารถวางแผนการดำเนินงานกับกลุ่มเป้าหมายในพื้นที่ และจัดกิจกรรมฝึกทักษะเพื่อสร้างเสริมความรู้ด้านสุขภาพ เรื่องเอชไอวีและโรคติดต่อทางเพศสัมพันธ์ โดยบทเรียนนี้ทั้งเนื้อหา และสื่อ

ตัวอย่างใบประกาศนียบัตร



# วัคซีน HPV

ผลงานฉีดวัคซีน HPV รายอำเภอ ข้อมูล ณ 27 ส.ค. 67 เวลา 16.00 ที่มา Dashboard กรมควบคุมโรค



# วัคซีน HPV

ลำดับ	อำเภอ	ผลงานเฉพาะโรงพยาบาล		ผลงานเฉพาะสสอ.		รวมรับจัดสรร	ฉีดแล้วทั้งอำเภอ (โดส)	ฉีดแล้ว (ร้อยละ)
		โรงพยาบาล	ฉีดแล้ว (โดส)	จำนวนหน่วยบริการ/ บันทึกลงผล (แห่ง)	ฉีดแล้ว (โดส)			
1	เมืองสุรินทร์	สุรินทร์	671	25/25	6,403	6,451	11,154	172.90
		ศูนย์บริการสุขภาพชุมชนกรุงศรีนอก	1,920					
		ศูนย์บริการสุขภาพชุมชนศุภกาญจน์	557					
		ศูนย์บริการสุขภาพชุมชนสระโบรขาน	990					
		ศูนย์บริการสุขภาพชุมชนสุริยกานต์	613					
		รวม	4,751					
2	ปราสาท	ปราสาท	4,174	23/23	2,795	2,266	6,969	307.55
3	ศีขรภูมิ	ศีขรภูมิ	2,950	21/21	2,503	1,938	5,453	281.37
4	สังขะ	สังขะ	1,617	18/18	4,614	2,417	6,231	257.80
5	ท่าตูม	ท่าตูม	1,453	17/17	1,667	1,660	3,120	187.95
6	จอมพระ	จอมพระ	1,837	11/11	880	1,561	2,717	174.05
7	รัตนบุรี	รัตนบุรี	1,022	15/15	1,838	1,251	2,860	228.62
8	บัวเชด	บัวเชด	1,459	8/8	777	1,270	2,236	176.06
9	ลำโรงทับ	ลำโรงทับ	127	11/11	1,826	802	1,953	243.52
10	กาบเชิง	กาบเชิง	605	10/10	1,972	972	2,577	265.12
11	ชุมพลบุรี	ชุมพลบุรี	310	13/13	2,122	1,135	2,432	214.27
12	ลำดวน	ลำดวน	2,865	5/5	996	786	3,861	491.22
13	ศรีณรงค์	ศรีณรงค์	143	6/6	1137	700	1,280	182.86
14	พนมดงรัก	พนมดงรักเฉลิมพระเกียรติ 80 พรรษา	538	7/7	568	812	1,106	136.20
15	เขวาสินรินทร์	เขวาสินรินทร์	1,269	5/5	657	786	1,926	245.04
16	สนม	สนม	379	10/10	1,777	901	2,156	239.29
17	โนนนารายณ์	โนนนารายณ์	43	7/7		464	875	188.57
		รวม	25,542	212/212	33,364	26,172	58,906	225.07

# สถานการณ์ผลงานความครอบคลุมวัคซีนพื้นฐานในเด็กก่อนวัยเรียน เขตสุขภาพที่ 9

## ปีงบประมาณ 2567 ข้อมูล ณ 21 ส.ค. 2567

ลำดับ	จังหวัด	กลุ่มเด็กอายุครบ 1 ปี										กลุ่มเด็กอายุครบ 2 ปี			อายุครบ 3 ปี		ครบ 5 ปี	
		BCG	HBV1	DTP1	DTP3	HBV3	Hib3	Polio3	IPV	MMR1	Rota	DTP4	Polio4	LAJE1	LAJE2	MMR2	DTP5	Polio5
1	ชัยภูมิ	92.7	92.9	93.5	88.3	88.3	80.4	77.9	88.7	78.4	77.9	83.9	84.3	86	69.9	86.7	78	77.9
2	นครราชสีมา	92.7	91.9	95.6	94.5	94.4	90.30	88.1	93.1	90.2	84.1	93	93	94.7	87.8	94	91.1	91
3	บุรีรัมย์	85	88.2	86.1	88.2	87.8	75.7	75	85.1	84	72	84.9	84.3	92.4	65.6	87.8	75.1	75.2
4	สุรินทร์	97.3	97.4	95.2	95.1	95.1	90.2	90	94.3	91.5	86	92	92.1	91.6	81.8	90.7	85.9	85.8

\*\* เกณฑ์ความครอบคลุมวัคซีนพื้นฐานในเด็กแรกเกิดถึงอายุ 5 ปี ต้องไม่น้อยกว่าร้อยละ 90

ยกเว้น วัคซีนรวมป้องกันโรคหัด-คางทูม-หัดเยอรมัน (MMR) ไม่น้อยกว่าร้อยละ 95

# สถานการณ์ผลงานความครอบคลุมวัคซีนพื้นฐานในเด็กก่อนวัยเรียน

ปีงบประมาณ 2567 ข้อมูล ณ 21 ส.ค. 2567 (HDC สุรินทร์)

ลำดับ	อำเภอ	กลุ่มเด็กอายุครบ 1 ปี										กลุ่มเด็กอายุครบ 2 ปี			อายุครบ 3 ปี		ครบ 5 ปี	
		BCG	HBV <sub>1</sub>	DTP <sub>1</sub>	DTP <sub>3</sub>	HBV <sub>3</sub>	Hib <sub>3</sub>	Polio <sub>3</sub>	IPV	MMR <sub>1</sub>	Rota	DTP <sub>4</sub>	Polio <sub>4</sub>	LAJE <sub>1</sub>	LAJE <sub>2</sub>	MMR <sub>2</sub>	DTP <sub>5</sub>	Polio <sub>5</sub>
1	เมืองสุรินทร์	97.09	97.82	89.92	88.28	88.10	78.56	80.74	87.38	81.65	73.57	82.48	82.32	81.35	65.47	79.93	72.56	72.44
2	ชุมพลบุรี	99.41	99.12	99.12	97.94	97.64	94.40	97.94	95.58	93.81	89.38	95.37	95.37	94.28	95.42	97.59	96.62	96.85
3	ท่าตูม	97.96	97.55	96.73	96.32	96.52	93.46	93.25	95.71	92.84	86.50	92.17	92.17	92.39	84.86	94.54	88.25	88.10
4	จอมพระ	95.01	95.57	93.63	93.35	93.35	88.09	93.07	90.03	90.58	82.55	92.49	92.49	90.39	82.28	86.58	83.33	82.71
5	ปราสาท	99.48	99.48	97.84	96.29	96.29	93.71	95.88	95.15	93.81	89.38	92.76	93.13	94.83	86.55	93.13	92.93	92.85
6	กาบเชิง	99.27	99.52	99.52	96.61	96.61	96.13	96.85	97.58	90.80	90.80	94.20	94.20	93.93	69.80	87.25	91.75	92.00
7	รัตนบุรี	97.44	97.24	95.28	94.29	94.29	90.94	92.91	95.67	90.16	87.99	94.18	93.78	93.78	91.07	97.45	93.54	93.87
8	สนม	97.33	97.33	94.22	94.67	94.67	91.56	91.56	93.33	93.78	89.33	94.97	94.97	94.47	90.22	93.33	92.97	93.75
9	ศีขรภูมิ	96.29	96.64	94.32	93.63	93.63	89.92	89.34	91.54	90.15	80.19	90.84	90.37	92.46	83.95	89.61	87.75	87.65
10	สังขะ	99.88	99.52	97.38	97.74	97.74	92.15	97.15	97.38	97.50	89.77	94.39	94.39	95.87	94.27	98.27	93.52	93.43
11	ลำดวน	100	100	100	100	100.00	99.43	100	100.00	98.29	92.57	95.48	95.48	97.74	87.28	92.98	94.58	94.58
12	ลำโรงทับ	93.24	94.26	94.93	96.62	96.62	91.89	95.27	94.59	93.92	87.50	97.30	97.30	96.10	93.16	96.58	96.13	96.13
13	บัวเชด	100	100	95.13	91.76	91.76	86.52	93.26	96.25	90.26	84.27	89.45	89.45	90.63	88.57	96.33	92.55	92.55
14	พนมดงรัก	98.34	98.34	97.93	98.34	98.34	91.29	92.12	96.27	93.36	91.29	92.05	92.42	89.77	80.00	93.70	87.58	87.25
15	ศรีณรงค์	97.92	98.27	94.81	94.12	94.12	88.58	90.66	93.43	91.35	84.78	91.64	91.64	92.00	84.78	94.03	86.38	86.38
16	เขวาสินรินทร์	98.85	98.85	97.13	97.13	97.13	94.83	96.55	95.40	94.83	90.80	95.98	95.48	96.98	97.84	99.46	94.27	94.27
17	โนนนา-rayณ์	98.45	98.45	98.45	97.93	97.93	96.89	97.41	98.45	94.82	94.30	98.98	98.98	97.46	98.94	100.00	98.21	98.21
	รวม	97.97	98.11	95.61	94.77	94.74	90.25	92.38	94.00	91.39	85.50	91.77	91.72	92.00	84.09	91.82	88.38	88.34

\*\* เกณฑ์ความครอบคลุมวัคซีนพื้นฐานในเด็กแรกเกิดถึงอายุ 5 ปี ต้องไม่น้อยกว่าร้อยละ 90

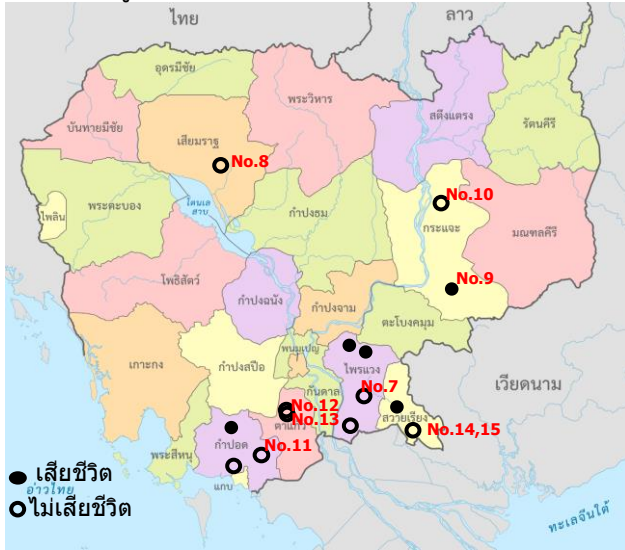
ยกเว้น วัคซีนรวมป้องกันโรคหัด-คางทูม-หัดเยอรมัน (MMR) ไม่น้อยกว่าร้อยละ 95

# สถานการณ์ใช้หวัดนกประเทศเพื่อนบ้าน

## กัมพูชา

2566 พบผู้ป่วย 6 ราย เสียชีวิต 4 ราย

2567 พบผู้ป่วย 9 ราย เสียชีวิต 1 ราย



แหล่งข้อมูล :

- เครือข่ายศูนย์ปฏิบัติการในภาวะฉุกเฉินของอาเซียนด้านการสาธารณสุข
- Cambodia reports first human case of bird flu in 2024 | The Star
- <https://www.khmertimeskh.com/501397635/ministry-of-health-announces-h5n1-bird-flu-in-a-21-year-old-woman-in-kampot-province/>
- <https://www.cdc.gov/flu/avianflu/spotlights/2023-2024/cambodia-human-reported-2024.htm>
- <https://www.who.int/emergencies/disease-outbreak-news/item/2023-DON495>
- [https://outbreaknewstoday.substack.com/p/cambodia-reports-5th-h5n1-avian-influenza?fbclid=IwAR1r5XJQb0Cwka2K39h8x-XqwOFjz4B7\\_t7ay9vuVLQ84WhAaCcEEVh7HxY](https://outbreaknewstoday.substack.com/p/cambodia-reports-5th-h5n1-avian-influenza?fbclid=IwAR1r5XJQb0Cwka2K39h8x-XqwOFjz4B7_t7ay9vuVLQ84WhAaCcEEVh7HxY)
- กลุ่มพัฒนาระบบเฝ้าระวังดิจิทัลลด ด้านควบคุมโรคติดต่อระหว่างประเทศ กรมควบคุมโรค
- <https://www.khmertimeskh.com/501534594/16-year-old-girl-confirmed-with-h5n1-in-svay-rieng/>

## สปป.ลาว

2 ก.พ. 67 สปป.ลาว ตรวจพบการระบาดของใช้หวัดนกสายพันธุ์ H5N1และสายพันธุ์ H9N2 ในสัตว์ จากการสุ่มตรวจไก่และเป็ด ในตลาดด้านข้างเมืองไซธานี นครหลวงเวียงจันทน์



## สาธารณรัฐสังคมนิยมเวียดนาม



- 24 มี.ค.67 เวียดนามรายงานผู้เสียชีวิตด้วยโรคใช้หวัดนก H5N1 จำนวน 1 ราย จาก จ. KHANH HOA
- เพศชาย อายุ 21 ปี อาชีพ นักศึกษา
- มีประวัติล่านกป่าใกล้กับบริเวณที่อยู่อาศัย

No.	ว/ด/ป ที่รายงาน	ข้อมูล/การเสียชีวิต	สายพันธุ์	รายละเอียด
1	22 ก.พ.66	ผู้ป่วยรายที่ 1 (พ่อ)	H5N1	ชาย 49 ปี จ.ไพรแวง มีสัตว์ปีกบริเวณสวนหลังบ้านตาย
2	23 ก.พ.66	ผู้ป่วยรายที่ 2 (ลูก) <b>เสียชีวิต</b>	H5N1	หญิง 11 ปี จ.ไพรแวง มีสัตว์ปีกบริเวณสวนหลังบ้านตาย
3	8 ต.ค. 66	ผู้ป่วยรายที่ 3 <b>เสียชีวิต</b>	H5N1	ชาย 50 ปี จ.สวายเรียง เพื่อนบ้านซื้อไก่เตรียมไว้ขายราว 50 ตัว ไก่ตายในบ้าน
4	9 ต.ค. 66	ผู้ป่วยรายที่ 4 <b>เสียชีวิต</b>	H5N1	หญิง 2 ปี จ.ไพรแวง มีไก่ตายบริเวณบ้าน
5	24 พ.ย.66	ผู้ป่วยรายที่ 5 <b>เสียชีวิต</b>	H5N1	หญิง 21 ปี จ.กำปอด มีไก่ตายบริเวณบ้าน
6	24 พ.ย.66	ผู้ป่วยรายที่ 6	H5N1	หญิง 4 ปี จ.กำปอด อยู่หมู่บ้านเดียวกับผู้ป่วยรายที่ 5
7	26 ม.ค.67	ผู้ป่วยรายที่ 1	H5N1	ชาย 3 ปี จ.ไพรแวง มีสัตว์ปีกตายในหมู่บ้านและรอบบ้าน
8	28 ม.ค.67	ผู้ป่วยรายที่ 2	H5N1	ชาย 69 ปี จ.เสียมราฐ เลี้ยงสัตว์ปีก และไก่ชนในบ้าน
9	12 ก.พ.67	ผู้ป่วยรายที่ 3 <b>เสียชีวิต</b>	H5N1	ชาย 9 ปี จ.กระเจาะ มีประวัติสัมผัสสัตว์ปีกป่วยตาย
10	12 ก.พ.67	ผู้ป่วยรายที่ 4	H5N1	ชาย 16 ปี จ.กระเจาะ มีประวัติสัมผัสสัตว์ปีกป่วยตาย
11	22 ก.พ.67	ผู้ป่วยรายที่ 5	H5N1	หญิง 17 ปี จ.กำปอด 5 วัน ก่อนป่วยพบไก่ตายบริเวณบ้าน
12	5 ก.ค.67	ผู้ป่วยรายที่ 6	H5N1	ชาย 3 ปี จ.ตาแก้ว มีประวัติสัมผัสไก่ป่วยตายนำมาประกอบอาหาร
13	5 ก.ค.67	ผู้ป่วยรายที่ 7	H5N1	หญิง 5 ปี จ.ตาแก้ว มีประวัติสัมผัสไก่ป่วยตายนำมาประกอบอาหาร
14	30 ก.ค.67	ผู้ป่วยรายที่ 8	H5N1	ชาย 4 ปี จ.สวายเรียง 12 วันก่อนป่วย มีประวัติไก่ตายจำนวนมากบริเวณบ้าน และสัมผัสไก่ที่ตายแล้ว
15	4 ส.ค.67	ผู้ป่วยรายที่ 9	H5N1	หญิง 16 ปี จ.สวายเรียง 4 วันก่อนป่วย มีประวัติไก่ตายบริเวณที่พัก และสัมผัสไก่ที่ตายแล้ว

# สรุปสถานการณ์และข้อเสนอแนะ

- สถานการณ์โรคไข้หวัดนกในประเทศเพื่อนบ้าน พบรายงานจากประเทศกัมพูชา ปี 66-67 และเวียดนาม ปี 67
- ประเทศไทยพบผู้ป่วยรายแรก เมื่อ ก.ค. 47 และผู้ป่วยรายสุดท้าย ในปี 49 โดยมีผู้ติดเชื้อไข้หวัดนก จำนวน 25 ราย เสียชีวิต 17 ราย ปัจจุบันยังไม่มีรายงานผู้ป่วยที่เข้าเกณฑ์การสอบสวนการระบาดของโรคไข้หวัดนก
- ขอความร่วมมือดำเนินการเฝ้าระวัง และตรวจจับการระบาดอย่างใกล้ชิด โดยเฉพาะพื้นที่ชายแดนประเทศไทย หากพบมีการระบาดของโรคไข้หวัดนก ในพื้นที่ให้ประสานไปยังกลุ่มงานควบคุมโรคติดต่อ
- ขอความร่วมมือเฝ้าระวังในสถานพยาบาลอย่างเข้มข้น โดยคัดกรองประวัติสัมผัสสัตว์ปีกรวมถึงผู้ที่มีประวัติเดินทางมาจากพื้นที่ที่มีการระบาด ในผู้ป่วยที่มีอาการทางเดินหายใจ ได้แก่ มีไข้ และมีอาการอย่างใดอย่างหนึ่ง ได้แก่ ไอ ปวดกล้ามเนื้อ หายใจผิดปกติ (หอบเหนื่อย หรือหายใจลำบาก) และพิจารณาเก็บตัวอย่างส่งตรวจหาเชื้อตามแนวทางที่กำหนด
- หน่วยงานระดับอำเภอประสาน อสม. หรืออาสาสมัครปศุสัตว์ เฝ้าระวังและแจ้งเหตุกรณีสัตว์ปีกป่วยตายผิดปกติ รวมถึงประชาสัมพันธ์คำแนะนำเพื่อป้องกันโรคติดต่อจากสัตว์สู่คน กรณีพบสัตว์ปีกป่วยตายในชุมชนให้ประสานหน่วยงานปศุสัตว์ในพื้นที่เข้าตรวจสอบและดำเนินมาตรการป้องกันควบคุมโรค รวมถึงแจ้งเจ้าหน้าที่สาธารณสุขเพื่อลดความเสี่ยงในการติดโรคจากสัตว์สู่คน



# เพื่อจังหวัดสุรินทร์ ที่ดีขึ้น

“ใส่หน้ากาก เว้นระยะห่าง หมั่นล้างมือ”

