

รายงานการประชุมคณะกรรมการวางแผนและประเมินผลการดำเนินงานด้านสาธารณสุขจังหวัดสุรินทร์

ปีงบประมาณ 2567

ประจำเดือนมิถุนายน 2567

วันที่ 28 มิถุนายน พ.ศ. 2567

ณ ห้องประชุมขุนภักดีสุโขกิจ สำนักงานสาธารณสุขจังหวัดสุรินทร์

ผู้มาประชุม

- |                              |                 |   |
|------------------------------|-----------------|---|
| 1. นพ.สินชัย                 | ตันติรัตนานนท์  | นายแพทย์สาธารณสุขจังหวัดสุรินทร์  |
| 2. นพ.วุฒิชัย                | แป้นทอง         | ผู้อำนวยการโรงพยาบาลกาบเชิง รักษาการในตำแหน่งนายแพทย์<br>เชี่ยวชาญ (ด้านเวชกรรมป้องกัน) |
| 3. พญ.ผการัตน์               | แสงกล้า         | รองผู้อำนวยการโรงพยาบาลสุรินทร์   |
| 4. ผศ. (พิเศษ) นพ.ชวลิต      | ชยางศุ          | รองผู้อำนวยการโรงพยาบาลสุรินทร์   |
| 5. ผศ. (พิเศษ) พญ.สิรินรัตน์ | แสงศิริรักษ์    | ผู้ช่วยผู้อำนวยการโรงพยาบาลสุรินทร์   |
| 6. ว่าที่ร้อยตรี โอบาส       | วิเศษ           | นักวิชาการสาธารณสุขชำนาญการพิเศษ (ด้านบริการทางวิชาการ)                                 |
| 7. พันตรีรุ่งเพชร            | วงษ์เจริญ       | แทนผู้อำนวยการโรงพยาบาลค่ายวิหคพัฒนโยธิน  |
| 8. นางศรีอุบล                | อินทร์แป้น      | แทนผู้อำนวยการวิทยาลัยพยาบาลบรมราชชนนีสุรินทร์  |
| 9. นางสุนันทา                | พันขุนศิริ      | หัวหน้าศูนย์ควบคุมโรคติดต่อ นำโดยแมลงที่ 9.3 สุรินทร์                                   |
| 10. นางนิชานันท์             | จันทงาม         | แทนหัวหน้าสถานีกาชาดที่ 1 สุรินทร์  |
| 11. นางสาวนันทิดา            | ทองอัม          | รองผู้อำนวยการโรงพยาบาลศีขรภูมิ   |
| 12. พญ.สิรินันท์             | คงสัตยกุล       | รองผู้อำนวยการโรงพยาบาลปราสาท   |
| 13. นพ.อรรถพล                | ภูอาษา          | ผู้อำนวยการโรงพยาบาลจอมพระ  |
| 14. พญ.แมนเขียน              | ชัยถาวร         | ผู้อำนวยการโรงพยาบาลท่าตูม  |
| 15. พญ.ยุพียง                | บรรจบพุดชา      | ผู้อำนวยการโรงพยาบาลสนม   |
| 16. พญ.มุกดา                 | วิเศษ           | ผู้อำนวยการโรงพยาบาลลำดวน   |
| 17. นพ.เก่ง                  | สีบนุกาณ์       | ผู้อำนวยการโรงพยาบาลสำโรงทาบ  |
| 18. พ.ต.ศตวรรษ               | สินประสิทธิ์กุล | ผู้อำนวยการโรงพยาบาลสังขะ   |
| 19. นายวีระศักดิ์            | ศรีจัญญู        | แทนผู้อำนวยการโรงพยาบาลชุมพลบุรี  |
| 20. นพ.ประทีป                | ตลับทอง         | ผู้อำนวยการโรงพยาบาลบัวเชด  |
| 21. นพ.วิษณุพนธ์             | เหล่าอุดม       | แทนผู้อำนวยการโรงพยาบาลกาบเชิง  |
| 22. พญ.ใจทิพย์               | เชื่อมไธสง      | ผู้อำนวยการโรงพยาบาลพนมดงรักเฉลิมพระเกียรติ 80 พรรษา                                    |
| 23. นพ.มงคล                  | เกียรติกวินพงศ์ | ผู้อำนวยการโรงพยาบาลเขวาสินรินทร์   |
| 24. พญ.นันทภัทร              | โกสัย           | รักษาการในตำแหน่งผู้อำนวยการโรงพยาบาลศรีณรงค์   |
| 25. พญ.วรวรรณ                | กอบกิจงาม       | ผู้อำนวยการโรงพยาบาลโนนนารายณ์  |
| 26. นางพวงเพชร               | อึ้งไพบูลย์กิจ  | รักษาราชการแทนสาธารณสุขอำเภอเมืองสุรินทร์   |
| 27. นายนราธิป                | เพิ่มผล         | สาธารณสุขอำเภอท่าตูม  |

28. นายอัมพร	จันทา	รักษาราชการแทนสาธารณสุขอำเภอสนม
29. นายกฤตเมธ	สุทธิหาญ	สาธารณสุขอำเภอรัตนบุรี
30. นายคุษฎี	แสงดำ	รักษาราชการแทนสาธารณสุขอำเภอลำดวน
31. นายชัชพล	นับถือดี	สาธารณสุขอำเภอชุมพลบุรี
32. นายรัชพล	สมานจิตร	สาธารณสุขอำเภอสำโรงทาบ
33. นายสาธิต	สิงห์ชัย	สาธารณสุขอำเภอสังขะ
34. นายสมศักดิ์	เผ่าสอน	สาธารณสุขอำเภอศีขรภูมิ
35. นายแสงชัย	ดีเลิศ	สาธารณสุขอำเภอบัวเขต
36. นายจรูญ	ดวงพร	สาธารณสุขอำเภอปราสาท
37. นายรุ่ง	หว่างแสง	สาธารณสุขอำเภอกาบเชิง
38. นายฉณะวิชฌ์	ลับโกษาพัฒนา	สาธารณสุขอำเภอจอมพระ
39. นายนนท์วัฒน์	ยอดอินทร์	สาธารณสุขอำเภอเขวาสินรินทร์
40. นายพิเชษฐ์	สมบัติ	รักษาการสาธารณสุขอำเภอศรีณรงค์
41. นางมนทกานติ	พรหมเหล้าลื้อ	รักษาการสาธารณสุขอำเภอโนนนารายณ์
42. นายวงศ์สิทธิ์	ริมงาม	สาธารณสุขอำเภอพนมดงรัก
43. นางปาริชาติ	ยลถวิล	ผู้แทนรพ.สต.
44. นางสาวณัฐภรณ์	สมบัติ	แทนหัวหน้ากลุ่มงานคุ้มครองผู้บริโภคและเภสัชสาธารณสุข
45. นางสาวพรทิพย์	ศุภเวทย์ศิริ	หัวหน้ากลุ่มงานทันตสาธารณสุข
46. นายอรรถพงษ์	ดีเสมอ	หัวหน้ากลุ่มงานบริหารทั่วไป
47. นางชนิษฐา	ภาควรรณะ	หัวหน้ากลุ่มงานพัฒนายุทธศาสตร์สาธารณสุข
48. นายกมล	สกุลวัฒนา	แทนหัวหน้ากลุ่มงานส่งเสริมสุขภาพ
49. นางสาววาสนา	ตันติรัตนานนท์	หัวหน้ากลุ่มงานควบคุมโรคติดต่อ
50. นางสุธาดา	ศิริกิจจรกิจ	หัวหน้ากลุ่มงานประกันสุขภาพ
51. นายชนะสิทธิ์	ชาวงาม	แทนหัวหน้ากลุ่มงานพัฒนาคุณภาพและรูปแบบบริการ
52. นางสาวขวัญฤทัย	ศิริจันทรานนท์	หัวหน้ากลุ่มกฎหมาย
53. นางนภัสกร	ปัญญาประชุม	หัวหน้ากลุ่มงานบริหารทรัพยากรบุคคล
54. นางนิลวรรณ	ลายทอง	หัวหน้ากลุ่มงานการแพทย์แผนไทยและการแพทย์ทางเลือก
55. นางศิริรัตน์	โสตศิริ	หัวหน้ากลุ่มงานควบคุมโรคไม่ติดต่อ สุขภาพจิตและยาเสพติด
56. นางสาวรุ่งศิริ	ศิริพรมงคล	นักวิชาการสาธารณสุขชำนาญการ
57. นางศิโรรัตน์	ศรีรินทร์ชัย	นักวิเคราะห์นโยบายและแผนชำนาญการ
58. นางมโหธร	ผลสมหวัง	นักวิชาการสาธารณสุขชำนาญการ
59. นางสาวอรพรรณ	แก้วพวง	นักวิชาการสาธารณสุขชำนาญการ
60. นายภัทรเดช	หาญชนะ	นักวิชาการสาธารณสุขปฏิบัติการ
61. นางสาวปิยมาศ	เลิศอนันต์สิทธิ์	นักวิเคราะห์นโยบายและแผน

62. นางอัมรา	ขอชัย	นักวิเคราะห์นโยบายและแผน
63. นางสาวปัทมวัฒน์	ชบวนดี	นักวิเคราะห์นโยบายและแผน
64. นายรัชมงคล	พุ่มคุ้ม	นักวิชาการคอมพิวเตอร์ปฏิบัติการ
65. นางสาวพนาวรรณ	บุญสวัสดิ์	นักวิชาการคอมพิวเตอร์ปฏิบัติการ
66. นายธนิชฐ์	เต็มมี	นักวิชาการคอมพิวเตอร์ปฏิบัติการ
67. นายธนากิจ	บันลือทรัพย์	นักวิชาการสาธารณสุข

ผู้ไม่ได้เข้าร่วมประชุม (ติดราชการ)

1. นพ.ชวมัย์	สีบนุกาณณ์	ผู้อำนวยการโรงพยาบาลสุรินทร์
2. พญ.จุฑารัตน์	บุตรดีขันธุ์	ผู้อำนวยการโรงพยาบาลรัตนบุรี รักษาการในตำแหน่งนายแพทย์ เชี่ยวชาญ (ด้านเวชกรรมป้องกัน)
3. นางนพรัตน์	ตรงศูนย์	นักวิชาการสาธารณสุขเชี่ยวชาญ (ด้านส่งเสริมพัฒนา)
4. นายธานี	นามม่วง	นักวิชาการสาธารณสุขเชี่ยวชาญ (ด้านบริการทางวิชาการ)

#### วาระพิเศษ

- พิธีมอบโล่ประกาศเกียรติคุณและเกียรติบัตรรางวัลพยาบาลชุมชนดีเด่น ประจำปี 2567
- พิธีมอบโล่เชิดชูเกียรติอำเภอสุขภาพดีระดับ Platinum plus จังหวัดสุรินทร์ ประจำปี 2567

#### วาระที่ 1 เรื่องประธานแจ้งให้ทราบ

- การประชุม ครม.สัญจร ระหว่างวันที่ 1 – 2 กรกฎาคม 2567 จังหวัดนครราชสีมา จะมีการลงพื้นที่ชายแดนของจังหวัดสุรินทร์ ขอให้ทุกหน่วยเตรียมความพร้อม
- การตรวจราชการ รอบที่ 2 จังหวัดสุรินทร์ ระหว่างวันที่ 10 – 12 กรกฎาคม 2567 ให้ทุกหน่วยงานเตรียมความพร้อมในการตรวจราชการ
- การย้ายที่ทำงานของบุคลากรใน สสจ. มาที่ สสจ.สุรินทร์ (แยกหนองเต่า) ในช่วงเดือนกรกฎาคม 2567
- วันสำคัญในเดือนกรกฎาคม 2567 ขอให้ทุกหน่วยงานเตรียมความพร้อม รวมถึงจัดบุคลากรเพื่อเข้าร่วมกิจกรรมต่างๆ
- การแพทย์ชนบทขอให้น้องงานที่เกี่ยวข้องเตรียมความพร้อมในเรื่องของความปลอดภัย และอุบัติเหตุที่จะเกิดขึ้นในช่วงกิจกรรม

#### มติที่ประชุม : รับทราบ

#### วาระที่ 2 รับรองรายงานการประชุมครั้งที่ผ่านมา

- เอกสารรับรองรายงานการประชุม ได้แนวนไว้ที่เว็บไซต์ของกลุ่มงานพัฒนายุทธศาสตร์สาธารณสุข และกลุ่มไลน์ กวป. หากมีการแก้ไขให้แจ้งที่กลุ่มงานพัฒนายุทธศาสตร์สาธารณสุขเพื่อแก้ไขต่อไป

#### มติที่ประชุม : รับทราบและรับรองรายงานการประชุม

#### วาระที่ 3 เรื่องสืบเนื่องจากการประชุมครั้งที่แล้ว/วาระติดตาม

- ไม่มี

#### วาระที่ 4 เรื่องแจ้งเพื่อทราบและพิจารณา

##### วาระที่ 4.1 ผู้อำนวยการโรงพยาบาลสุรินทร์

- ไม่มี

##### วาระที่ 4.2 ผู้อำนวยการโรงพยาบาลปราสาท

- ไม่มี

##### วาระที่ 4.3 ผู้อำนวยการโรงพยาบาลศีขรภูมิ

- ไม่มี

##### วาระที่ 4.4 นายแพทย์เชี่ยวชาญ (ด้านเวชกรรมป้องกัน) คนที่ 1

- การจัดกิจกรรม kick off บัตรประชาชนใบเดียวรักษาทุกที่ ในเดือนกรกฎาคม 2567

**มติที่ประชุม :** รับทราบ

##### วาระที่ 4.5 นายแพทย์เชี่ยวชาญ (ด้านเวชกรรมป้องกัน) คนที่ 2

- ไม่มี

##### วาระที่ 4.6 นักวิชาการสาธารณสุขเชี่ยวชาญ (ด้านส่งเสริมพัฒนา)

- ไม่มี

##### วาระที่ 4.7 นักวิชาการสาธารณสุขเชี่ยวชาญ (ด้านบริการทางวิชาการ)

- ไม่มี

##### วาระที่ 4.8 นักวิชาการสาธารณสุขชำนาญการพิเศษ (ด้านบริการทางวิชาการ)

- การประกวด รพ.สต.ดีเด่นระดับภาคตะวันออกเฉียงเหนือ โดยมี รพ.สต.นอกเมือง จังหวัดสุรินทร์ เป็นตัวแทนเขตสุขภาพที่ 9 และผู้ชนะเลิศในการประกวดคือ รพ.สต.พิมาน อ.นาแก จ.นครพนม

**มติที่ประชุม :** รับทราบ

##### วาระที่ 4.9 รองผู้อำนวยการโรงพยาบาลสุรินทร์

- การคัดกรองมะเร็งปากมดลูก HPV DNA Test



# ผลที่มุ่งหวังการขับเคลื่อนปี 2568

เมืองสุรินทร์	8,203
ชุมพลบุรี	2,314
ท่าตูม	3,018
จอมพระ	1,816
รัตนบุรี	3,017
สนม	1,381
สังขะ	4,165
ลำดวน	986
บัวเชด	1,313
เขวาสินรินทร์	1,070
รวม	<b>27,283</b>

# 43,735



ปราสาท	4,801
พนมดงรัก	1,198
กาบเชิง	1,895
รวม	<b>7,894</b>

ศีร์ษะเกษ	4,270
ลำปาง	1,676
ศรีนคร	1,487
โนนารายณ์	1,125
รวม	<b>8,558</b>

มติดีที่ประชุม : รับทราบ

วาระที่ 4.10 รองผู้อำนวยการโรงพยาบาลปราสาท

- ผลการดำเนินการคัดกรองมะเร็งปากมดลูกโรงพยาบาลปราสาท

## ผลการดำเนินงาน

ตัวชี้วัด	เป้าหมาย	ปี			ผลการดำเนินงาน		
		ปี 64	ปี 65	ปี 66	กลุ่มเป้าหมาย	ผลงาน	ร้อยละ
1. ร้อยละของผู้ที่ได้รับการคัดกรองมะเร็งปากมดลูก	≥ร้อยละ 90	19.45	27.77	37	4,801	2,962	61.8
2. ร้อยละของผู้ที่มีผลผิดปกติ (มะเร็งปากมดลูก) ได้รับการส่งกล้อง Colposcopy	≥ร้อยละ 70	31.58	69.86	79.07	43	34	79.07
3. ประสิทธิภาพในการบริหารจัดการตรวจคัดกรองมะเร็งปากมดลูกด้วยวิธี HPV DNA Test	≥ร้อยละ 80	NA	NA	NA	4,392	2,579	58.72
4. จำนวนประชากรหญิงอายุ 11-20 ปี ที่ได้รับการฉีดวัคซีนป้องกันมะเร็งปากมดลูก	ร้อยละ 100	NA	NA	NA	5,069	11,846	233.69



### ○ ปัญหาอุปสรรค

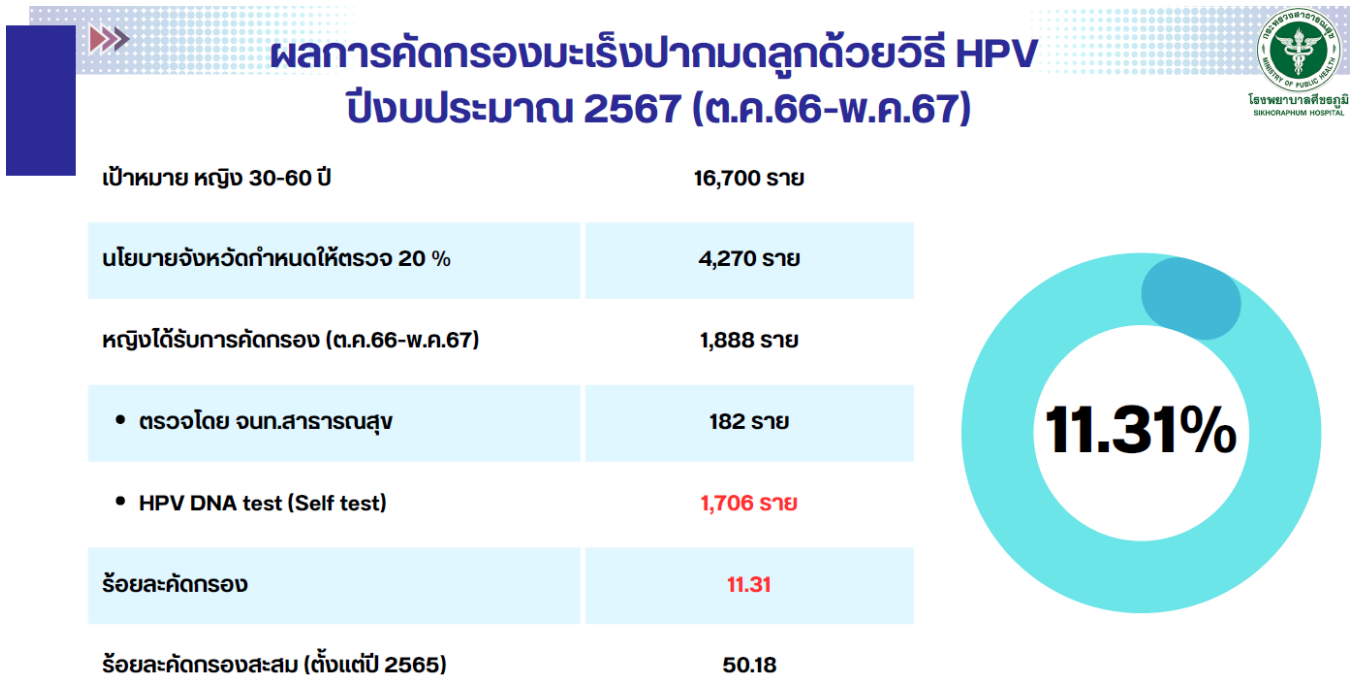
1. กลุ่มเป้าหมายกลัวผลการตรวจ กลัวเป็นมะเร็ง
2. คัดกรองมะเร็งปากมดลูก ผู้ที่อยู่นอกกลุ่มเป้าหมาย (อายุน้อยกว่า 30 ปี และอายุมากกว่า 60 ปี) ถ้าต้องการตรวจ ต้องเสียค่าใช้จ่ายในการตรวจเอง

- 3. ผู้รับบริการประกอบอาชีพต่างจังหวัด/ไม่มีเวลา ไม่อยู่ในพื้นที่ เมื่อคัดกรองผลผิดปกติ ไม่สามารถมาตรวจเพิ่มเติมได้ และไม่ได้ไปรักษาต่อที่ต่างจังหวัดเลย
- 4. ระบบการลงข้อมูลคัดกรองมะเร็งปากมดลูกเปลี่ยนจากการลงข้อมูลผ่านสถาบันมะเร็งแห่งชาติ (HPVCXS2020) เป็นลงข้อมูลในระบบ KTB ซึ่งเพิ่งเริ่มใช้งานระบบเมื่อเดือน เมษายน 2567 จึงฟังลงข้อมูลได้ และยังไม่ค่อยเข้าใจในระบบเท่าที่ควร การดึงรายงานผลการตรวจยุ่งยาก

มติที่ประชุม : รับทราบ

วาระที่ 4.11 รองผู้อำนวยการโรงพยาบาลศิครินทร์

- ผลการดำเนินงานการคัดกรองมะเร็งปากมดลูกด้วยวิธี HPV DNA Test โรงพยาบาลศิครินทร์



○ ปัญหาและอุปสรรค

- ประชากรไม่อยู่ในพื้นที่
- ประชากรเขตชุมชนเมืองที่ทำงานที่อื่น ทำงานตามเวลาราชการ ไปเช้า-เย็นกลับ ช่วงที่ออกหน่วยคัดกรองเป็นช่วงเวลาราชการไม่อยู่ในพื้นที่
- ประชากรตระหนักถึงความสำคัญน้อยเพราะไม่มีอาการผิดปกติจึงไม่ได้ให้ความสนใจในการตรวจคัดกรอง
- ประชากรบางรายไม่อยากตรวจเพราะกลัวตรวจพบโรคไม่ยอมรับรู้เรื่องโรคร้ายแรง
- ประชาชนตรวจด้วยตนเองแล้วแหยมไม่ลึกเพราะกลัว
- บางคนได้มีการตัดมดลูกแล้วก็ยังไม่กลุ่มเป้าหมายเนื่องจากกลุ่มเป้าหมายเลือกช่วงอายุ 30 - 60 ปี

มติที่ประชุม : รับทราบ

วาระที่ 4.12 หัวหน้ากลุ่มงานเวชกรรมสังคม โรงพยาบาลสุรินทร์

- ไม่มี





## วาระที่ 4.19 กลุ่มงาน/งาน สำนักงานสาธารณสุขจังหวัดสุรินทร์

### วาระที่ 4.19.1 กลุ่มงานพัฒนายุทธศาสตร์สาธารณสุข

- กำหนดการตรวจราชการกระทรวงสาธารณสุขกรณีปกติ ประจำปีงบประมาณ พ.ศ. 2567 รอบที่ 2 จังหวัดสุรินทร์

#### ร่างกำหนดการ การตรวจราชการกระทรวงสาธารณสุข เขตสุขภาพที่ 9 กรณีปกติ รอบที่ 2 จังหวัดสุรินทร์ วันที่ 10 – 12 กรกฎาคม 2567

วันที่ 10 กรกฎาคม 2567	วันที่ 11 กรกฎาคม 2567	วันที่ 12 กรกฎาคม 2567
<b>ช่วงเช้า</b> - นำเสนอสรุปผลการดำเนินงาน (สสจ.สุรินทร์, รพ.สุรินทร์, รพ.ปราสาท, รพ.ศีขรภูมิ)  <b>ช่วงบ่าย</b> - ผู้ตรวจราชการ ตรวจเยี่ยม (รพ.ปราสาท) - สาธารณสุขนิเทศ ตรวจเยี่ยม (รพ.ศีขรภูมิ) - ทีมตรวจราชการ รับฟังการนำเสนอตามประเด็นตรวจ  <b>ช่วงเย็น</b> - รับประทานอาหารเย็น ณ <b>ร้านตำนานสุรินทร์</b>	<b>ผู้ตรวจราชการ ลงพื้นที่ตรวจเยี่ยม</b> - ช่วงเช้า เปิดโรงเรียนเบญจมราชวิทยาลัย รพ.สต.ตาเบา อ.ปราสาท ตรวจเยี่ยม <b>คปสอ.พนมดงรัก</b> (รพ.สต.ตามี และ รพ.พนมดงรัก) - ช่วงบ่าย ตรวจเยี่ยม <b>คปสอ.กาบเชิง</b> (รพ.สต.สระทอง และ รพ.กาบเชิง)  <b>สาธารณสุขนิเทศก์ ลงพื้นที่ตรวจเยี่ยม</b> (รพ. และ รพ.สต.) - ช่วงเช้า ตรวจเยี่ยม <b>คปสอ.ศรีณรงค์</b> (รพ.สต.แจนแวน และ รพ.ศรีณรงค์) - ช่วงบ่าย ตรวจเยี่ยม <b>คปสอ.ลำดวน</b> (รพ.สต.ตระเปียงเตีย และ รพ.ลำดวน)  <b>ช่วงเย็น</b> - รับประทานอาหารเย็น ตามอัยาศัย	<b>ช่วงเช้า</b> - สรุปผลการตรวจราชการ กระทรวงสาธารณสุข เขตสุขภาพที่ 9 กรณีปกติ รอบที่ 2 ปีงบประมาณ 2567  <div style="border: 1px solid black; padding: 5px;"> <b>ขอความร่วมมือพื้นที่เป้าหมาย</b>              เตรียมความพร้อม ดังนี้              1. จัดเตรียมการต้อนรับ และการเยี่ยมชมพื้นที่              2. จัดเตรียมการนำเสนอ ตามประเด็น              2.1 นโยบายกระทรวงสาธารณสุข              2.2 ประเด็นตรวจราชการ 10 ประเด็น ดัดข้อมูล ณ วันที่ 31 พฤษภาคม 2567              3. เอกสารประกอบสำหรับผู้บริหาร              ขอให้อยู่ในรูปแบบไฟล์อิเล็กทรอนิกส์ และจัดเตรียม QR Code สำหรับการเผยแพร่           </div>

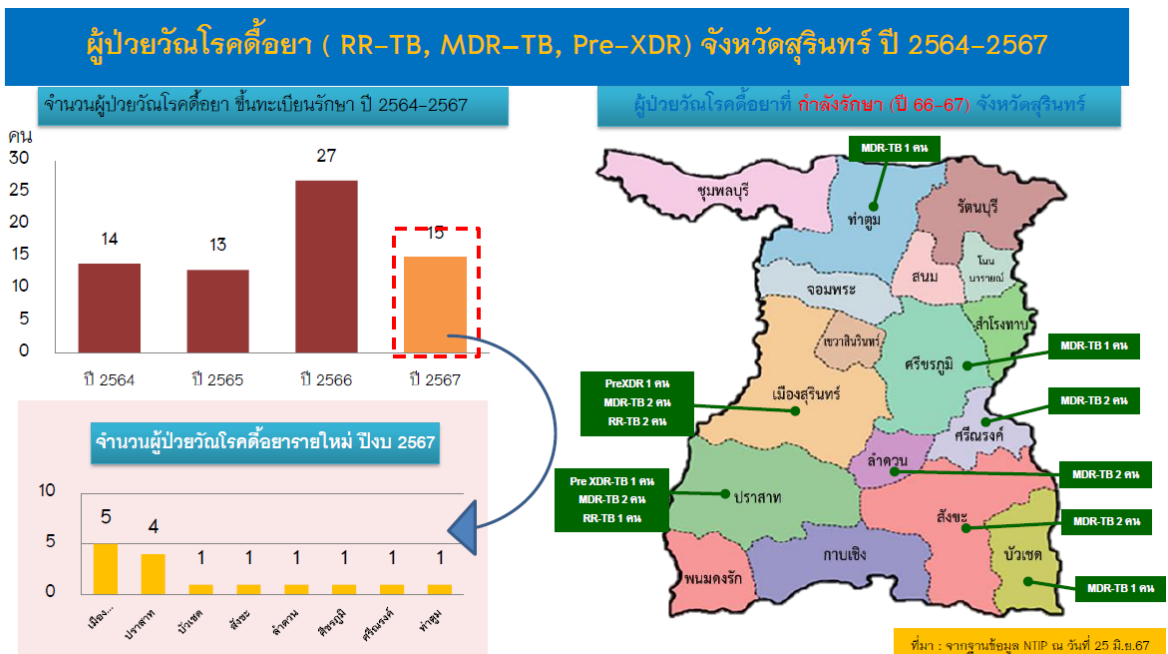
- ความคืบหน้าการติดตั้ง Solar Cell จังหวัดสุรินทร์
- ผลการติดตั้ง Solar cell รพ. สสจ. และ สสอ.
  - สสจ.สุรินทร์ ดำเนินการติดตั้งแล้ว
  - รพ. ดำเนินการติดตั้งแล้ว 8 แห่ง อยู่ระหว่างดำเนินการ 9 แห่ง
  - สสอ. ดำเนินการติดตั้งแล้ว 17 แห่ง
- ผลการติดตั้ง Solar cell รพ.สต. 212 แห่ง
  - ดำเนินการแล้ว 158 แห่ง
  - อยู่ระหว่างดำเนินการ 54 แห่ง

**มติที่ประชุม :** รับทราบ

### วาระที่ 4.17.2 กลุ่มงานควบคุมโรคติดต่อ

- อันดับโรคที่มีอัตราป่วยต่อประชากรแสนคนสูงสุด จังหวัดสุรินทร์
  1. โรคติดเชื้อไวรัสโคโรนา 2019
  2. โรคปอดอักเสบ
  3. อาหารเป็นพิษ
  4. ไข้หวัดใหญ่
  5. STD
- โรคติดเชื้อไวรัสโคโรนา 2019

- สถานการณ์จำนวนผู้ป่วย Covid 19 จังหวัดสุรินทร์ มีแนวโน้มลดลงตั้งแต่สัปดาห์ระบาดที่ 18 (5-11 พฤษภาคม 2567) เป็นต้นมาสัปดาห์ระบาดปัจจุบัน (สัปดาห์ที่ 24 วันที่ 16 - 22 มิถุนายน 2567) ผู้ป่วยเพิ่มขึ้นเฉลี่ยวันละ 21 ราย
  - ตั้งแต่วันที่ 1 ม.ค. 67 มีรายงานผู้เสียชีวิต (Died from Covid 19) จำนวน 8 ราย
  - เน้นมาตรการการป้องกันโรค ทางเดินหายใจ
    - ผู้ที่ป่วยควรสวมหน้ากากอนามัย และหลีกเลี่ยงการทำกิจกรรมร่วมกับผู้อื่น
    - ไม่ใช้เครื่องใช้ส่วนตัวร่วมกับผู้อื่น
    - กินร้อน ช้อนกลาง ล้างมือ ทานอาหารที่ปรุงสุก
  - ติดตามสถานการณ์การเกิดโรคหรือระบาดในพื้นที่ หน่วยงาน หรือชุมชน
- โรคไข้หวัดใหญ่ จังหวัดสุรินทร์
    - ตั้งแต่วันที่ 1 มกราคม - 22 มิถุนายน 2567 สสจ.สุรินทร์ ได้รับรายงาน ผู้ป่วยโรคไข้หวัดใหญ่ จำนวนทั้งสิ้น 2,775 ราย คิดเป็นอัตราป่วย 201.88 ต่อแสนประชากร เพิ่มขึ้นจากสัปดาห์ก่อนหน้า 122 ราย ไม่มีรายงานผู้เสียชีวิต อัตราส่วนเพศหญิงต่อเพศชาย เท่ากับ 1 : 1.04 จังหวัดสุรินทร์เป็น อันดับที่ 3 ของเขตที่มีการระบาดของโรคไข้หวัดใหญ่
    - สรุปสถานการณ์และข้อเสนอแนะ โรคไข้หวัดใหญ่
      - สถานการณ์ผู้ป่วยจังหวัดสุรินทร์ ปี 2567 พบว่าในเดือนมีนาคมและเมษายน ผู้ป่วยมีแนวโน้มลดลง แต่ต้องเฝ้าระวัง (สูงกว่าค่ามัธยฐาน 5 ปีย้อนหลัง) ยังไม่มีรายงานผู้เสียชีวิต
      - เน้นประชาสัมพันธ์ให้ประชาชนกลุ่มเปราะบาง เข้ารับการฉีดวัคซีนป้องกันโรคไข้หวัดใหญ่ประจำปี
      - มาตรการการป้องกันโรค เช่นเดียวกับโรคทางเดินหายใจอื่น ๆ เช่น ผู้ที่ป่วยควรสวมหน้ากากอนามัย และหลีกเลี่ยงการทำกิจกรรมร่วมกับผู้อื่น, ล้างมือบ่อยๆ , ไม่ใช้เครื่องใช้ส่วนตัวร่วมกับผู้อื่น
      - เฝ้าระวังติดตามการระบาดในชุมชน โรงเรียน และการจัดกิจกรรมที่มีการรวมตัวของคนจำนวนมาก ร่วมกับโรคทางเดินหายใจอื่น ๆ
  - ผู้ป่วยวัณโรคดื้อยา ( RR-TB, MDR-TB, Pre-XDR, XDR-TB ) จังหวัดสุรินทร์ ปี 2564-2567



- สถานการณ์โรคไข้เลือดออก
- สุรินทร์มีผู้ป่วยจำนวน 263 ราย อัตราป่วย 19.13 (แสนประชากร) ไม่มีรายงานผู้เสียชีวิต

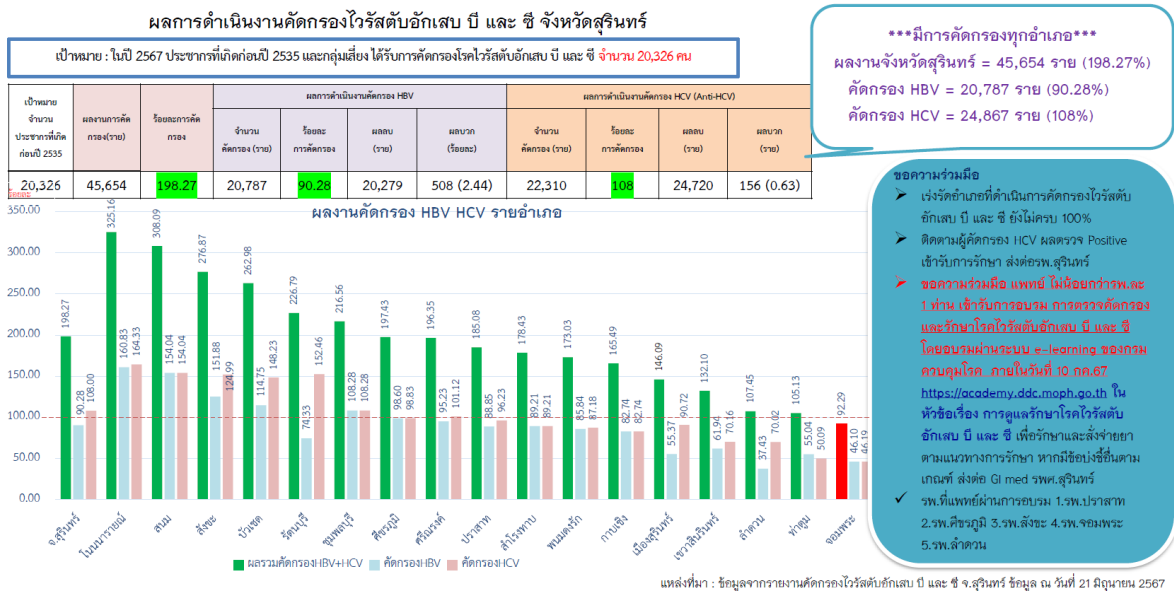
**มาตรการดำเนินงานป้องกันควบคุมโรคไข้เลือดออก และโรคติดต่ออื่นๆโดยยุงลาย**



- ข้อเสนอแนะ
  - ติดตามและให้การสนับสนุนพื้นที่เรื่องมาตรการที่สำคัญ ได้แก่ การเฝ้าระวังลูกน้ำยุงลาย รวมถึงการเฝ้าระวังผู้ป่วยในชุมชน และการควบคุมโรคเบื้องต้น
  - เน้นการสื่อสารความเสี่ยงให้ถึงประชาชนที่อยู่ส่วนใหญ่อยู่ในบ้าน ได้แก่
    - “อยู่บ้าน...กำจัดแหล่งเพาะพันธุ์ยุงลาย..ปลอดภัยจากไข้เลือดออก” หรือ
    - “อยู่บ้าน...อย่างหนึ่งดูตาย กำจัด ลูกน้ำยุงลาย ปลอดภัยจากไข้เลือดออก”
  - เน้นการติดตามควบคุมโรคตามมาตรการ 3 3 1 1 ในพื้นที่ โดยเฉพาะผู้ป่วยรายแรกของชุมชน
  - ควรใช้สารเคมีพ่นกำจัดยุงลายตัวเต็มวัยที่มีส่วนผสมของสารเสริมฤทธิ์ และเร่งเตรียมความพร้อมเครื่องพ่นสารเคมี คนพ่น รวมทั้งทรายกำจัดลูกน้ำ ให้พร้อมรับการระบาดของโรค
  - ขณะเปิดภาคเรียนและอยู่ในช่วงฤดูฝน ขอความร่วมมือโรงเรียนรณรงค์ควบคุมลูกน้ำยุงลายเป็นประจำ สัปดาห์ละ 1 ครั้ง และมีการคัดกรองเด็กนักเรียนทุกวัน หากพบว่าเด็กนักเรียน มีไข้ สงสัยอาจจะเป็นโรคไข้เลือดออก หรืออาจจะเป็นโรคอื่น ให้แจ้งผู้ปกครองมารับเด็กนักเรียน แนะนำไปโรงพยาบาลเพื่อรับการวินิจฉัยและดำเนินการ ป้องกัน ควบคุมโรคในโรงเรียนตามมาตรการ
- สถานการณ์โรคพิษสุนัขบ้า
  - เดือน มิ.ย.67 = ตรวจพบเชื้อโรคพิษสุนัขบ้าในสัตว์ จำนวน 3 ตัวอย่าง
  - ขอความร่วมมือทุกหน่วยงาน
    - ประชาสัมพันธ์
      - โรคพิษสุนัขบ้ามีอาการแล้วรักษาไม่หาย ตายทุกราย แต่ป้องกันได้โดยการฉีดวัคซีนป้องกันโรค
      - เมื่อถูกสุนัขแมว-กัด ข่วน เลียแผล “ล้างแผล ใส่ยา ทาหม้อ ฉีดวัคซีนต่อตามกำหนดนัด”

- ลูกสุนัขที่อายุต่ำกว่า 3 เดือน อาจเป็นโรคพิษสุนัขบ้า หากไม่พาไปฉีดวัคซีนป้องกันโรค
- เมื่อสุนัข-แมวป่วย มีอาการผิดปกติและตาย ให้ประสานอาสาปศุสัตว์/จนท.ปศุสัตว์ เก็บตัวอย่างส่งตรวจหาเชื้อโรคพิษสุนัขบ้า (อย่านำไปฝัง)
- หากเลี้ยงสุนัข-แมว ต้องพาไปรับวัคซีนป้องกันโรคปีละ 1 ครั้ง
  - ประสานอสม.เคาะประตูบ้าน เดือนละ 1 ครั้ง ค้นหาผู้สัมผัสโรคพิษสุนัขบ้า (ลูกสุนัขหรือแมว กัด/ข่วน/เลียแผล/ขาแหละสัตว์) ที่ยังไม่ได้รับวัคซีน มารับวัคซีนโดยเร็วที่สุด
  - บูรณาการเพื่อสร้างพื้นที่ปลอดโรคพิษสุนัขบ้าร่วมกับปศุสัตว์, อปท.ในพื้นที่
- ประเด็นการดำเนินงานคัดกรองไวรัสตับอักเสบบี และ ซี สอดคล้องกับนโยบาย กระทรวงสาธารณสุข พ.ศ. 2567 (มะเร็งครบวงจร)

**ประเด็นการดำเนินงานคัดกรองไวรัสตับอักเสบบี และ ซี สอดคล้องกับนโยบาย กระทรวงสาธารณสุข พ.ศ. 2567 (มะเร็งครบวงจร)**



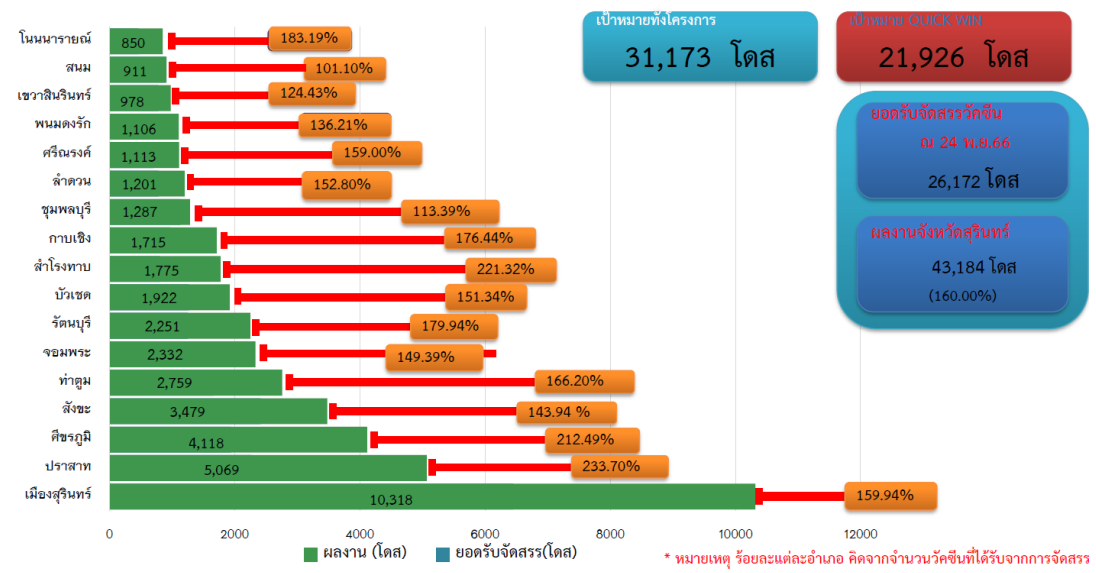
**ขอความร่วมมือ**

- แจ้งรักอำเภยที่ดำเนินการคัดกรองไวรัสตับอักเสบบี และ ซี ยังไม่ครบ 100%
- ติดตามผู้คัดกรอง HCV ผลตรวจ Positive เข้ารับการรักษา ส่งต่อรพ.สุรินทร์
- **ขอความร่วมมือ แพทย์ ใหนัก่อทำการและ 1.ผ่าน เข้ารับการอบรม การตรวจคัดกรอง และรักษาโรคไวรัสตับอักเสบบี และ ซี โดยอนรณผ่านระบบ e-learning ของกรมควบคุมโรค ภายในวันที่ 10 ก.ค.67** <https://academy.ddc.moph.go.th> ในหัวข้อเรื่อง การดูแลรักษาโรคไวรัสตับอักเสบบี และ ซี เพื่อรักษาและสั่งจ่ายยาตามแนวทางการรักษา หากมีข้อสงสัยขึ้นตามเกณฑ์ ส่งต่อ GI med รพท.สุรินทร์
- ✓ รพ.ที่แพทย์ผ่านกรอบรม 1.รพ.ปราสาท 2.รพ.ศีขรภูมิ 3.รพ.สังขะ 4.รพ.จอมพระ 5.รพ.ลำตวน

- วัคซีน HPV

**วัคซีน HPV**

ผลงานฉีดวัคซีน HPV รายอำเภอ ข้อมูล ณ 25 มิ.ย. 67 เวลา 10.00 ที่มา Dashboard กรมควบคุมโรค



- สถานการณ์ผลงานความครอบคลุมวัคซีนพื้นฐานในเด็กก่อนวัยเรียนปีงบประมาณ 2567 ข้อมูล ณ 25 มิถุนายน 2567 (HDC สุรินทร์)

สถานการณ์ผลงานความครอบคลุมวัคซีนพื้นฐานในเด็กก่อนวัยเรียน ปีงบประมาณ 2567 ข้อมูล ณ 25 มิถุนายน 2567 (HDC สุรินทร์)																		
ลำดับ	อำเภอ	กลุ่มเด็กอายุครบ 1 ปี									กลุ่มเด็กอายุครบ 2 ปี				อายุครบ 3 ปี		ครบ 5 ปี	
		BCG	HBV1	DTP1	DTP3	HBV3	Hib3	Polio3	IPV	MMR1	Rota	DTP4	Polio4	LAJE1	LAJE2	MMR2	DTP5	Polio5
1	เมืองสุรินทร์	93.49	94.89	87.73	85.22	84.94	72.49	76.58	84.67	71.19	68.87	77.95	78.2	78.11	62	78.10	68.38	68.32
2	ชุมพลบุรี	99.70	99.40	99.70	98.21	97.91	95.22	98.21	95.82	87.46	90.45	96.94	96.94	95.26	95.16	98.06	95.95	96.17
3	ท่าตูม	97.33	96.91	96.50	95.27	95.47	92.39	91.98	95.27	83.13	85.8	89.85	89.85	89.2	81.55	90.69	84.67	84.83
4	จอมพระ	95.01	95.57	92.52	93.07	93.07	87.53	92.52	88.64	82.27	75.35	91.37	91.37	86.31	81.00	86.25	82.19	81.57
5	ปราสาท	98.86	98.86	97.10	94.31	94.2	90.48	89.75	93.27	84.58	85.4	90.49	91.05	93.31	82.63	90.74	90.28	90.2
6	กาบเชิง	99.26	99.51	99.26	96.08	96.08	95.34	96.08	96.57	80.64	89.71	92.45	92.45	93.75	67.03	86.81	75.31	75.31
7	รัตนบุรี	96.47	96.47	93.33	92.35	92.35	87.84	88.63	94.71	82.16	84.12	93.08	92.67	93.69	88.1	97.07	91.33	92
8	สนม	95.56	95.11	91.56	90.22	90.22	84	82.67	92.44	78.22	80	91.13	91.13	91.63	76.52	82.61	82.24	84.56
9	ศีขรภูมิ	96.40	96.63	93.73	92.92	92.92	89.2	88.73	90.94	83.16	80.02	90.09	89.63	93.01	82.23	88.97	86.8	86.71
10	สังขะ	99.19	98.84	94.32	92.7	92.7	85.05	90.27	92.58	84.59	82.04	86.04	85.93	89.12	76.68	89.37	79.63	79.45
11	ลำดวน	99.42	99.42	95.35	94.77	94.77	93.6	93.6	94.77	87.21	87.21	94.01	94.01	94.01	82.82	86.34	87.55	87.55
12	สำโรงทาบ	93.08	93.08	95.85	96.54	96.19	92.04	94.12	95.16	85.81	87.54	95.99	95.99	94.75	92	96.27	96.13	96.13
13	บัวเชด	100.00	99.63	94.76	91.01	91.01	85.77	92.51	95.88	77.15	83.52	89.45	89.45	88.67	82.26	94.76	87.34	87.34
14	พนมดงรัก	99.14	99.14	99.57	99.14	99.14	92.24	93.53	97.84	85.78	92.67	91.95	92.72	90.04	78.97	93.73	87.58	87.25
15	ศรีณรงค์	98.63	98.97	95.88	93.47	93.47	87.29	90.38	94.5	82.47	84.54	90.65	90.65	91.37	83.18	94.29	85	85
16	เขวาสินรินทร์	99.41	99.41	97.06	97.65	97.65	95.88	97.06	96.47	87.65	91.76	95.96	95.45	96.97	97.85	97.85	92.17	92.17
17	โนนารายณ์	100.00	100.00	100.00	99.47	99.47	97.34	98.94	100	89.36	96.28	98.98	98.98	96.95	98.94	100	98.21	98.21
รวม		97.27	97.44	94.60	93.01	92.95	87.48	89.42	92.61	81.91	82.52	89.22	89.25	89.95	79.59	89.4	83.85	83.88

\*\* เกณฑ์ความครอบคลุมวัคซีนพื้นฐานในเด็กแรกเกิดถึงอายุ 5 ปี ต้องไม่น้อยกว่าร้อยละ 90

ยกเว้น วัคซีนรวมป้องกันโรคหัด-คางทูม-หัดเยอรมัน (MMR) ไม่น้อยกว่าร้อยละ 95

**มติที่ประชุม : รับทราบ**

**วาระที่ 4.17.3 กลุ่มงานประกันสุขภาพ**

- สถานการณ์การเงินการคลัง
  - โรงพยาบาลที่มีความเสี่ยงทางการเงินอยู่ที่ ระดับ 1 จำนวน 13 แห่ง
- การจัดสรรค่าบริการทางการแพทย์ OP PP IP งบประมาณ 2567

ชื่อหน่วยบริการ	ค่า K ที่ใช้คำนวณ IP 067	รวมประมาณการรายรับก่อนปรับลดค่าแรง	ปรับลดค่าแรง	รวมประมาณการรายรับหลังปรับลดค่าแรง	เขตปรับเกลี่ยเงินระดับเขต	ยอดเงินที่ประกันปี67	รวมประมาณการรายรับรวมเงินระดับเขต
sw.สุรินทร์	1.05	948,122,075.67	448,807,220.00	499,314,855.67	2,760,631.61	473,555,080.61	502,075,487.28
sw.ชุมพลบุรี	1.15	95,823,012.96	41,482,822.00	54,340,190.96	2,028,337.51	53,371,092.72	56,368,528.47
sw.ท่าตูม	1.10	178,946,400.14	62,283,572.00	116,662,828.14	2,275,811.30	113,886,970.11	118,938,639.44
sw.จอมพระ	1.25	84,573,762.48	43,496,599.00	41,077,163.48	1,840,546.90	40,346,317.24	42,917,710.38
sw.ปราสาท	1.15	290,397,812.38	105,773,107.00	184,624,705.38	23,317,429.13	179,343,282.32	207,942,134.51
sw.กาบเชิง	1.15	98,158,863.58	42,096,284.00	56,062,579.58	1,671,990.69	55,152,886.09	57,734,570.27
sw.รัตนบุรี	1.10	160,288,419.20	65,477,224.00	94,811,195.20	3,001,944.95	92,431,375.97	97,813,140.15
sw.สนม	1.30	64,474,190.57	28,630,772.00	35,843,418.57	1,447,992.22	35,207,765.73	37,291,410.79
sw.ศีขรภูมิ	1.15	266,574,746.18	81,822,841.00	184,751,905.18	2,854,204.05	179,443,383.28	187,606,109.23
sw.สังขะ	1.10	219,473,697.73	71,403,901.00	148,069,796.73	3,120,412.21	144,328,138.72	151,190,208.94
sw.ลำดวน	1.15	114,127,150.16	50,403,631.00	63,723,519.16	1,944,753.12	61,948,951.95	65,668,272.28
sw.สำโรงทาบ	1.15	86,778,909.12	35,264,552.00	51,514,357.12	1,131,593.66	50,633,351.71	52,645,950.78
sw.บัวเชด	1.25	71,597,713.86	28,430,609.00	43,167,104.86	1,840,539.90	42,543,558.30	45,007,644.76
sw.พนมดงรัก	1.30	66,979,508.02	24,923,064.00	42,056,444.02	4,134,244.29	41,412,441.82	46,190,688.31
sw.เขวาสินรินทร์	1.30	57,605,445.92	21,144,810.00	36,460,635.92	856,306.03	35,896,621.63	37,316,941.95
sw.ศรีณรงค์	1.30	69,850,375.35	13,457,307.00	56,393,068.35	2,310,233.54	55,772,657.91	58,703,301.89
sw.โนนารายณ์	1.30	57,277,756.62	14,362,966.00	42,914,790.62	1,445,273.68	42,357,152.44	44,360,064.30
		2,931,049,839.94	1,179,261,281.00	1,751,788,558.94	57,982,244.80	1,697,631,028.55	1,809,770,803.73
		2,931,049,839.94	1,179,261,281.00	1,751,788,558.94	57,982,244.80	1,697,631,028.55	1,809,770,803.73

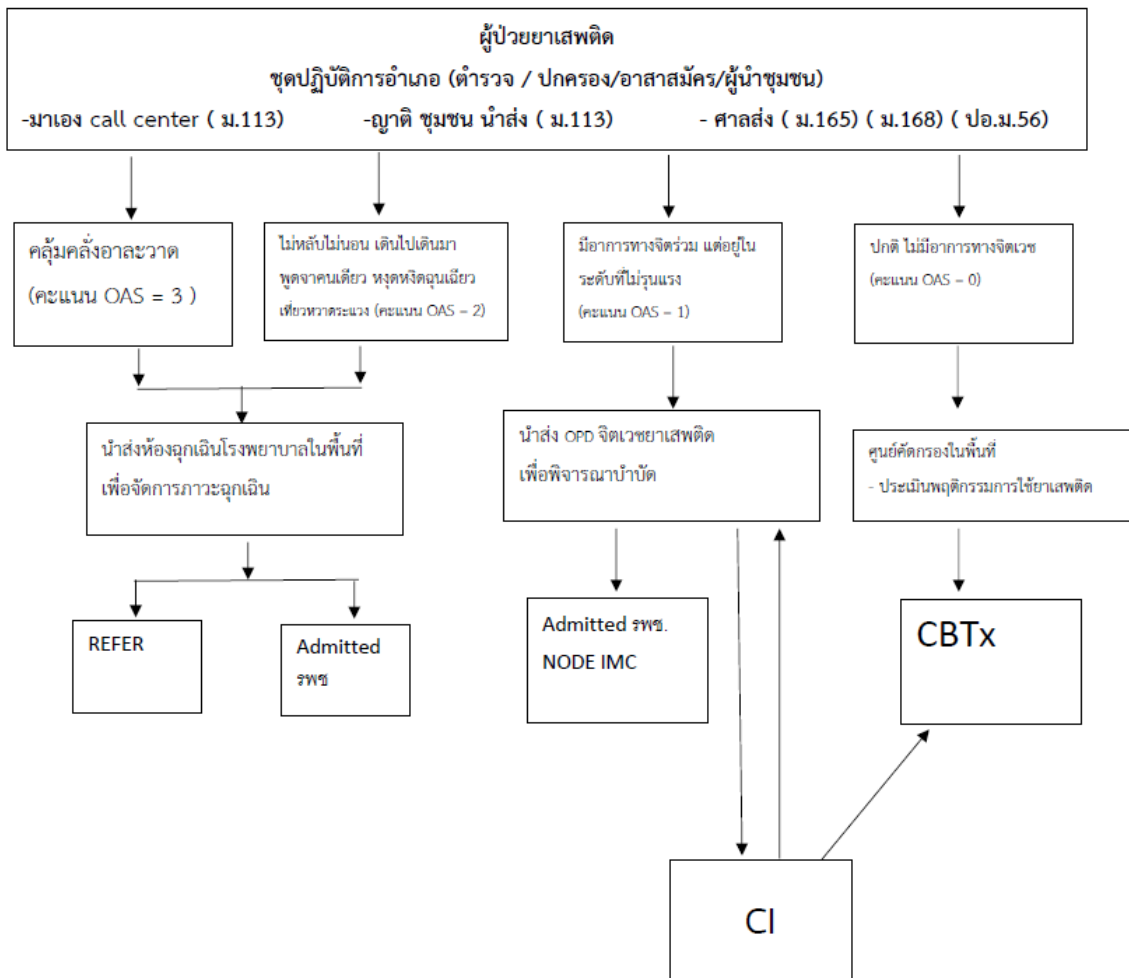
- สรุปผลการเบิกจ่ายเงินกองทุนผู้ป่วยในของหน่วยบริการ
  - เปรียบเทียบรายรับ IP ระหว่าง เมษายน และ พฤษภาคม (FDH)

หน่วยบริการ	ระดับ	เมษายน	พฤษภาคม	ร้อยละ
		Eclaim (81.67%)/FDH (18.33%)		
รพ.ลำปาง	F2	113,721.03	1,772,876.83	1,458.97
รพ.สม	F2	107,987.38	1,013,540.68	838.57
รพ.พนมดงรัก	F2	142,744.37	1,308,344.57	816.56
รพ.ท่าตูม	M2	674,924.18	4,150,907.53	515.02
รพ.จอมพระ	F2	323,575.48	1,267,378.88	291.68
รพ.รัตนบุรี	M2	2,280,380.26	4,193,601.61	83.90
รพ.กาบเชิง	F1	1,214,359.68	2,205,129.09	81.59
รพ.สุรินทร์	A	29,027,858.04	45,990,370.27	58.44
รพ.คิงรภูมิ	M1	3,727,284.54	5,475,956.08	46.92
รพ.สังขะ	M2	5,132,648.25	7,488,539.39	45.90
รพ.ชุมพลบุรี	F1	1,241,568.41	1,680,500.82	35.35
รพ.เขวาสินรินทร์	F2	935,685.99	1,205,080.99	28.79
รพ.ลำดวน	F1	2,533,796.38	2,962,202.66	16.91
รพ.โนนนารายณ์	F2	698,836.44	750,908.15	7.45
รพ.บัวเชด	F2	1,000,447.69	924,915.05	-7.55
รพ.ปราสาท	M1	7,788,496.73	5,482,685.78	-29.61
รพ.ศรีณรงค์	F2	486,189.31	0.00	-100.00
<b>รวม</b>		<b>57,430,504.16</b>	<b>87,872,938.38</b>	<b>53.01</b>

มติที่ประชุม : รับทราบ

วาระที่ 4.17.4 กลุ่มงานควบคุมโรคไม่ติดต่อ สุขภาพจิตและยาเสพติด

Patient Journey จังหวัดสุรินทร์



มติที่ประชุม : รับทราบ

วาระที่ 5 วาระอื่นๆ

- ไม่มี

ปิดประชุมเวลา 16.30 น.

นายธนากิจ บันลือทรัพย์ ผู้พิมพ์รายงานการประชุม  
(นายธนากิจ บันลือทรัพย์)

นางชนิษฐา ภาควรรณนะ ผู้ตรวจรายงานการประชุม  
(นางชนิษฐา ภาควรรณนะ)