



สำนักงานสาธารณสุขจังหวัดสุรินทร์  
SURIN PROVINCIAL PUBLIC HEALTH OFFICE

# สถานการณ์โรคติดต่อที่เฝ้าระวังในจังหวัดสุรินทร์

โดย

กลุ่มงานควบคุมโรคติดต่อ

28 มิถุนายน 2567

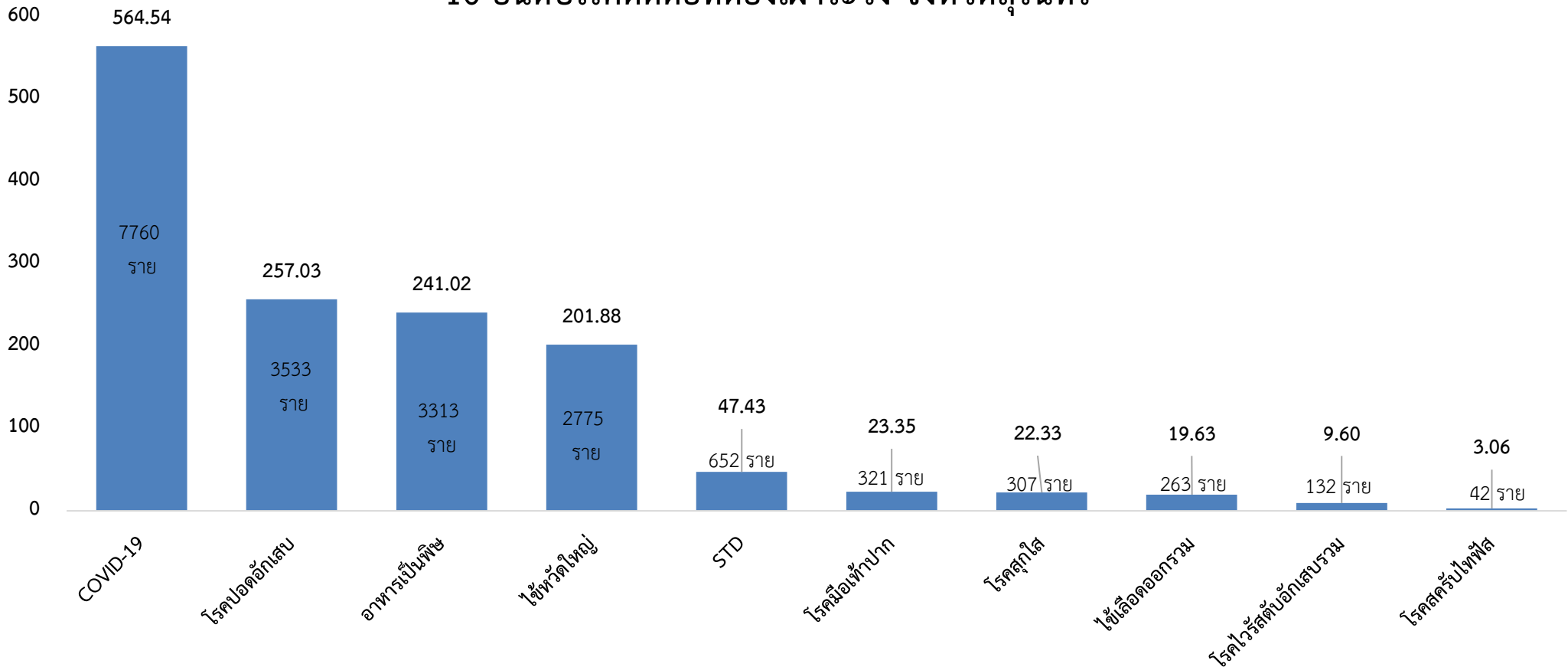


# 10 อันดับโรคที่มีอัตราป่วยต่อประชากรแสนคนสูงสุด

## จังหวัดสุรินทร์

อัตราป่วยต่อประชากรแสนคน

### 10 อันดับโรคติดต่อที่ต้องเฝ้าระวัง จังหวัดสุรินทร์





สำนักงานสาธารณสุขจังหวัดสุรินทร์

SURIN PROVINCIAL PUBLIC HEALTH OFFICE

# โรคติดเชื้อไวรัสโคโรนา 2019 จังหวัดสุรินทร์



dreamstime



สำนักงานสาธารณสุขจังหวัดสุรินทร์



ศูนย์ข้อมูล  
COVID-19  
กรมประชาสัมพันธ์

# สถานการณ์ COVID-19 ในประเทศไทย

16 - 22 มิถุนายน 2567

จำนวนผู้ป่วยรักษาตัวในโรงพยาบาล (รายสัปดาห์)

**+1,823**

เฉลี่ยรายวัน จำนวน 260 ราย/วัน

จำนวนผู้เสียชีวิต (รายสัปดาห์)

**+12**

เฉลี่ยรายวัน จำนวน 2 ราย/วัน

ป่วยสะสม ตั้งแต่ 1 มกราคม 2567

**27,949**

ตั้งแต่ 1 มกราคม 2567 เสียชีวิตสะสม

**156**



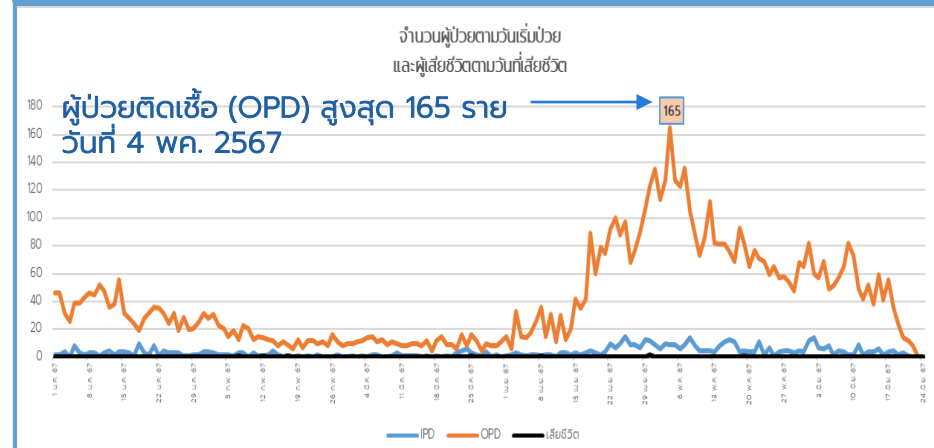
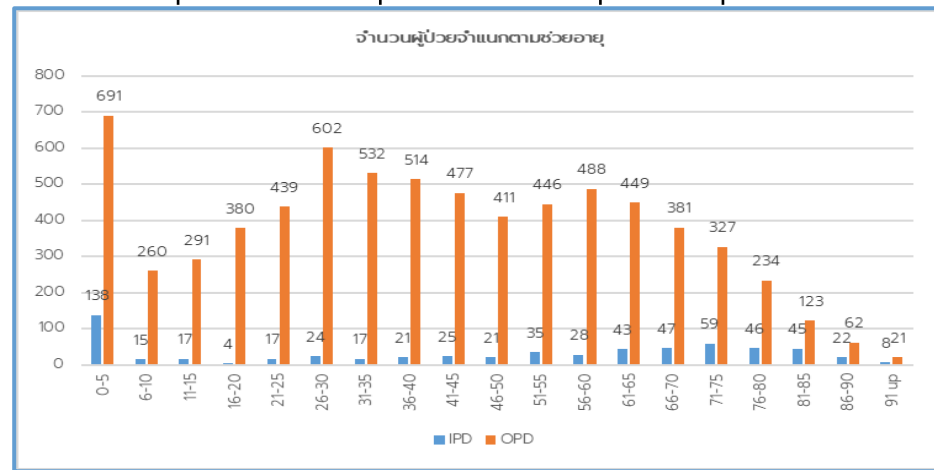
สำนักงานสาธารณสุขจังหวัดสุรินทร์  
SURIN PROVINCIAL PUBLIC HEALTH OFFICE

# สถานการณ์โรคติดต่อ ที่ต้องเฝ้าระวัง Covid-19 จังหวัดสุรินทร์ ระหว่างวันที่ 1 ม.ค. – 22 มิ.ย. 2567

ที่มา: ระบบเฝ้าระวังโรคทางระบาดวิทยาในรูปแบบดิจิทัล (DDS) สำนักงานสาธารณสุขจังหวัดสุรินทร์  
ณ วันที่ 24 มิถุนายน 2567 เวลา 10.30 น.

ประเภท	ผู้ป่วย (คน)			เสียชีวิต (คน)		
	รายใหม่ (16-22 มิ.ย. 67)	สะสม (ตั้งแต่ 1 ม.ค. 67)	อัตรา/แสน ประชากร (สะสม)	รายใหม่ สัปดาห์นี้ (16-22 มิ.ย. 67)	สะสม (ตั้งแต่ 1 ม.ค. 67)	อัตรายาย ร้อยละ (ของผู้ป่วย ทั้งหมด)
ผู้ป่วยใน (IPD)	+54	632	45.98	0	8	0.10
ผู้ป่วยนอก (OPD)	+422	7128	518.56			
รวมผู้ป่วยทั้งสิ้น	+476	7760	564.54	0	8	0.10

อำเภอ	ผู้ป่วยใน (IPD)			ผู้ป่วยนอก (OPD)			เสียชีวิต		
	รายใหม่	สะสม	อัตรา/ แสน ประชากร (สะสม)	รายใหม่	สะสม	อัตรา/ แสน ประชากร (สะสม)	รายใหม่	สะสม	อัตรายาย ร้อยละ (ของ ผู้ป่วย ทั้งหมด)
เมืองสุรินทร์	+15	110	42.75	+178	2091	812.64	2		0.09
ชุมพลบุรี	+9	70	98.83	+6	126	177.89			
ท่าตูม	+3	40	41.92	+37	661	692.81	1		0.14
จอมพระ	+10	54	92.17	+18	425	725.43			
ปราสาท	+5	115	75.42	+45	835	547.65			
กาบเชิง		54	89.90	+7	212	352.95			
รัตนบุรี		8	8.68	+22	316	343.05	1		0.31
สนม		8	18.42	+5	60	138.13			
ศีขรภูมิ	+2	20	14.86	+19	180	133.71	3		1.50
สังขะ	+3	55	42.04	+16	487	372.24			
ลำดวน		8	25.73	+9	295	948.71			
ลำโรงทับ	+2	43	81.77	+10	283	538.14	1		0.31
บัวเชด		17	40.96	+4	238	573.44			
พนมดงรัก	+2	10	26.40	+16	266	702.20			
ศรีณรงค์	+3	12	25.68	+3	65	139.11			
เขวาสินรินทร์		5	14.61	+20	337	984.40			
โนนนารายณ์		3	8.60	+7	251	719.67			



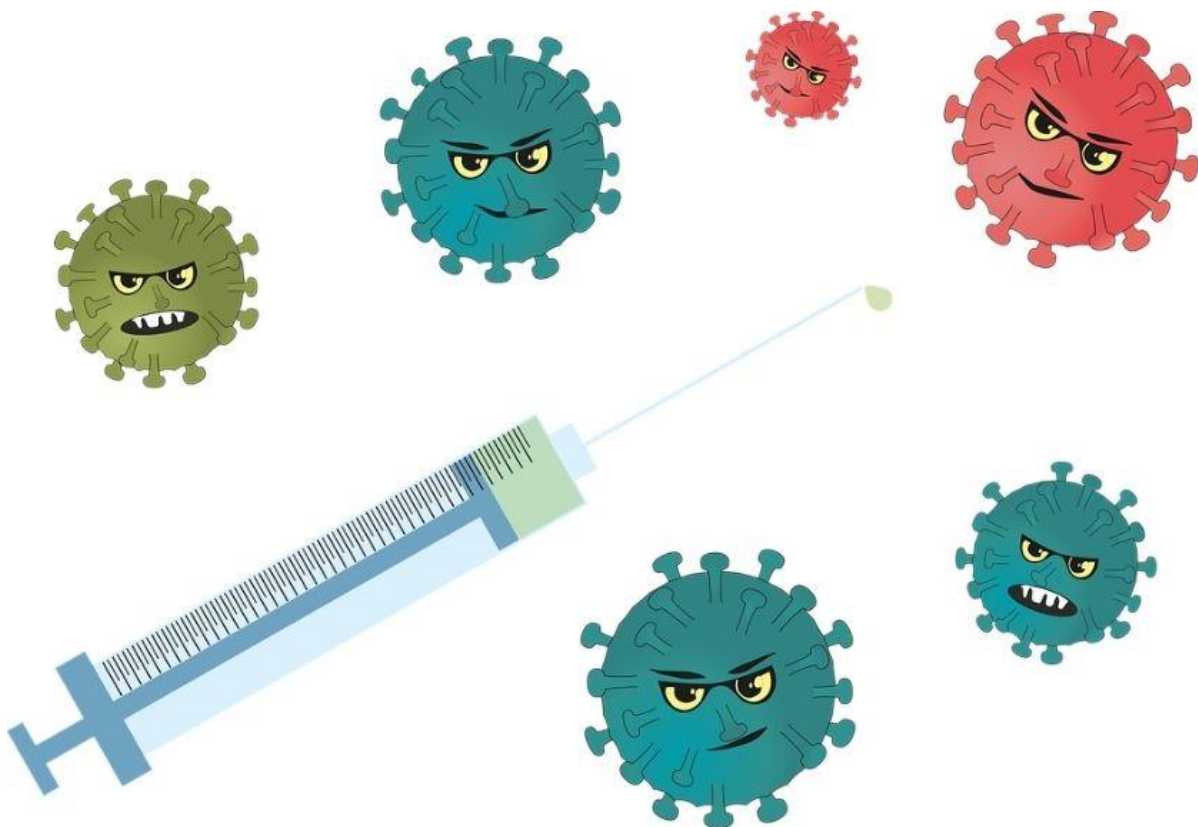
# สรุปสถานการณ์และข้อเสนอแนะ โรคติดเชื้อไวรัสโคโรนา 2019

1. สถานการณ์จำนวนผู้ป่วย Covid-19 จังหวัดสุรินทร์ **มีแนวโน้มลดลงตั้งแต่สัปดาห์ระบาดที่ 18 (5-11 พฤษภาคม 2567) เป็นต้นมา** สัปดาห์ระบาดปัจจุบัน (สัปดาห์ที่ 24 วันที่ 16-22 มิถุนายน 2567) ผู้ป่วยเพิ่มขึ้นเฉลี่ยวันละ 21 ราย
2. ตั้งแต่วันที่ 1 ม.ค. 67 **มีรายงานผู้เสียชีวิต (Died from Covid-19) จำนวน 8 ราย**
3. **เน้นมาตรการการป้องกันโรค** ทางเดินหายใจ
  - ผู้ที่ป่วยควรสวมหน้ากากอนามัย และหลีกเลี่ยงการทำกิจกรรมร่วมกับผู้อื่น
  - ไม่ใช้เครื่องใช้ส่วนตัวร่วมกับผู้อื่น
  - กินร้อน ช้อนกลาง ล้างมือ ทานอาหารที่ปรุงสุก
4. ติดตามสถานการณ์ **การเกิดโรคหรือระบาดในพื้นที่** หน่วยงาน หรือชุมชน



สำนักงานสาธารณสุขจังหวัดสุรินทร์

SURIN PROVINCIAL PUBLIC HEALTH OFFICE

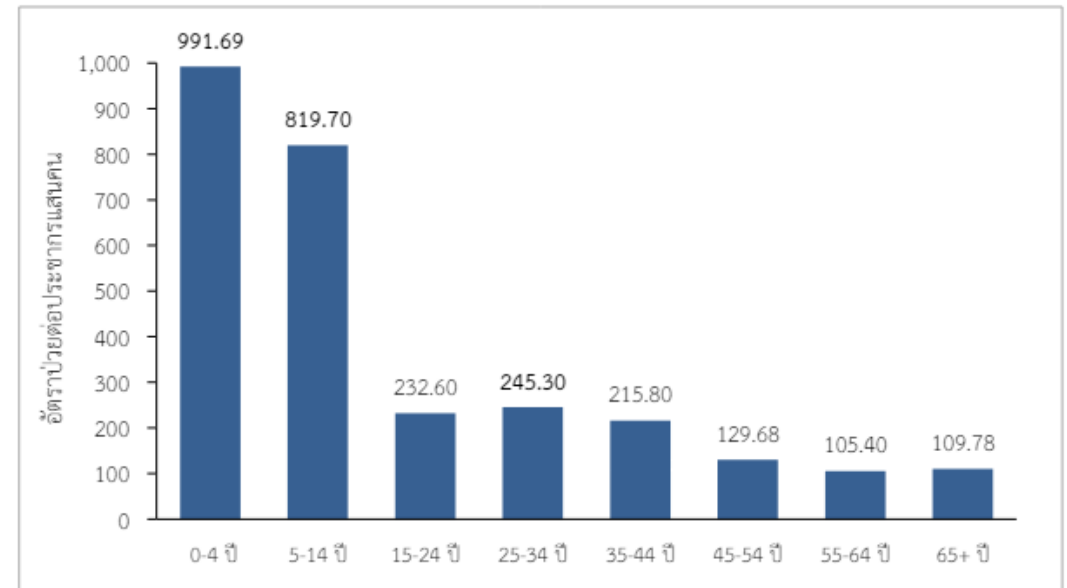
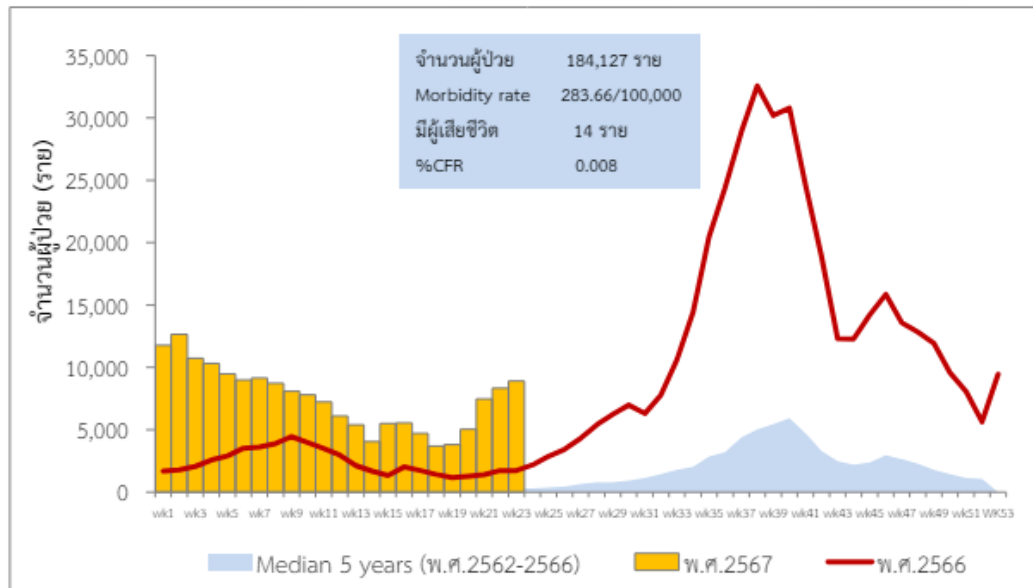


# โรคไข้หวัดใหญ่ จังหวัดสุรินทร์

สำนักงานสาธารณสุขจังหวัด  
สุรินทร์

# สถานการณ์ผู้ป่วยโรคไข้หวัดใหญ่ในประเทศไทย สัปดาห์ที่ 23 (9-15 มิ.ย. 67)

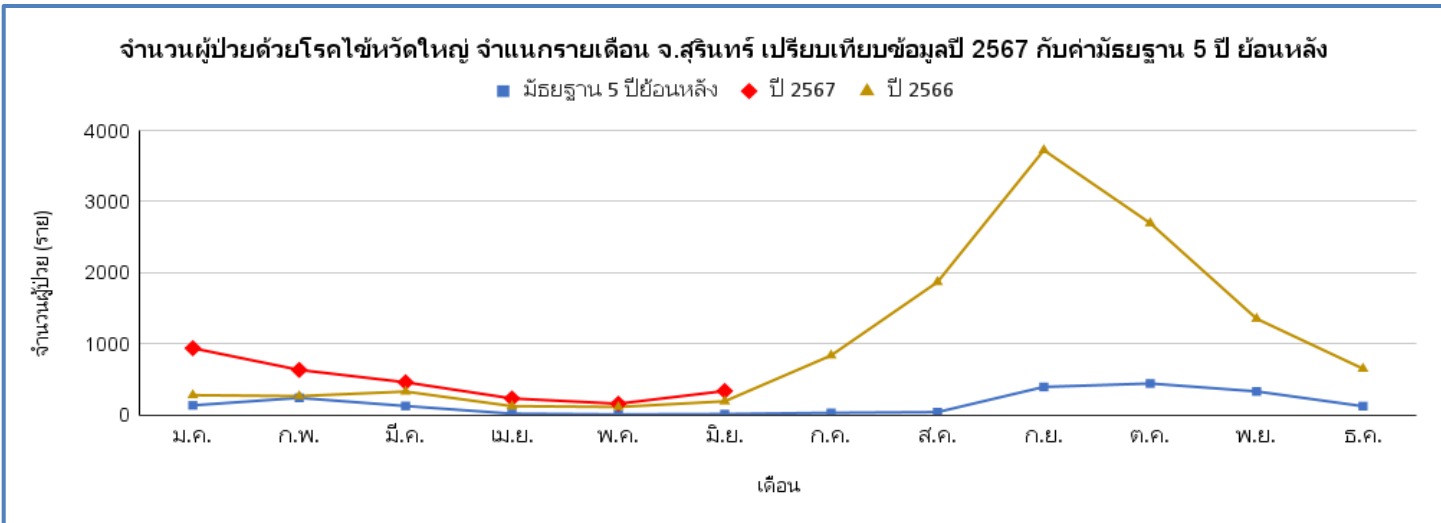
- ตั้งแต่วันที่ 1 มกราคม – 15 มิถุนายน 2567 มีรายงานผู้ป่วย 184,127 ราย อัตราป่วย 283.66 ต่อประชากรแสนคน มีรายงานผู้เสียชีวิต 14 ราย (นครราชสีมา 5 ราย นครศรีธรรมราช 2 ราย ชัยภูมิ สุราษฎร์ธานี กรุงเทพมหานคร สุโขทัย สมุทรปราการ ภูเก็ต และกาฬสินธุ์ จังหวัดละ 1 ราย) อัตราป่วยตาย 0.008 สัปดาห์นี้รายงานผู้ป่วยไข้หวัดใหญ่มีแนวโน้มเพิ่มขึ้นและสูงกว่าค่ามัธยฐาน 5 ปีย้อนหลัง
- กลุ่มเสี่ยงต่อการเกิดโรคไข้หวัดใหญ่พบในกลุ่มอายุ 0 – 4 ปี เท่ากับ 991.69 ต่อประชากรแสนคน รองลงมาเป็นกลุ่มอายุ 5 – 14 ปี (819.70) และกลุ่มอายุ 25 – 34 ปี (232.60) ตามลำดับ



# สถานการณ์ผู้ป่วยโรคไข้หวัดใหญ่จังหวัดสุรินทร์ สัปดาห์ที่ 24 (16-22 มิ.ย. 67)

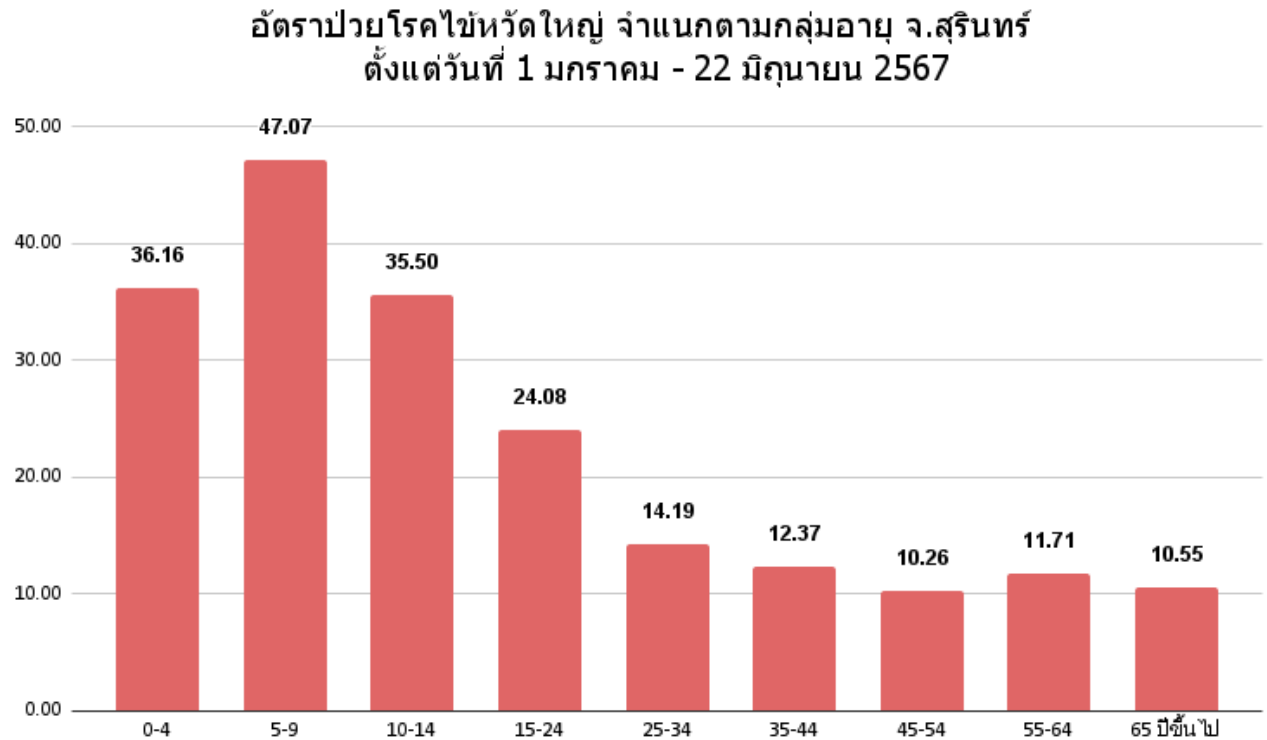
- ตั้งแต่วันที่ 1 มกราคม 2567 – 22 มิถุนายน 2567 สสจ.สุรินทร์ ได้รับรายงาน ผู้ป่วยโรคไข้หวัดใหญ่สะสม **จำนวนทั้งสิ้น 2,775 ราย** คิดเป็น อัตราป่วย 201.88 ต่อแสนประชากร ผู้ป่วยเพิ่มขึ้นจากสัปดาห์ก่อน 122 ราย ไม่มีรายงานผู้เสียชีวิต
- อัตราส่วนเพศชายต่อเพศหญิง เท่ากับ 1 : 1.04
- จังหวัดสุรินทร์ **อันดับที่ 3 ของเขต และอันดับที่ 43 ของประเทศ**

อำเภอ	จำนวนผู้ป่วยสะสม	อัตราป่วยต่อแสนปชก.
ท่าตูม	523	548.17
ลำโรงทอง	255	484.89
เขวาสินรินทร์	151	441.08
โนนนารายณ์	123	352.67
จอมพระ	140	238.96
สังขะ	303	231.6
พนมดงรัก	85	224.39
รัตนบุรี	189	205.18
ชุมพลบุรี	123	173.66
สนม	74	170.36
เมืองสุรินทร์	380	147.68
บัวเชด	53	127.7
ปราสาท	186	121.99
ลำดวน	32	102.91
ศรีณรงค์	41	87.75
กาบเชิง	52	86.57
ศีขรภูมิ	65	48.28
<b>จ.สุรินทร์</b>	<b>2775</b>	<b>201.88</b>



# สถานการณ์ผู้ป่วยโรคไข้หวัดใหญ่จังหวัดสุรินทร์ สัปดาห์ที่ 24 (16-22 มิ.ย. 67)

- กลุ่มอายุที่พบสูงสุด 3 อันดับแรก คือ
  1. 5-9 ปี (47.07 ต่อแสนปชก.)
  2. 0-4 ปี (36.16 ต่อแสนปชก.)
  3. 10-14 ปี (35.50 ต่อแสนปชก.)

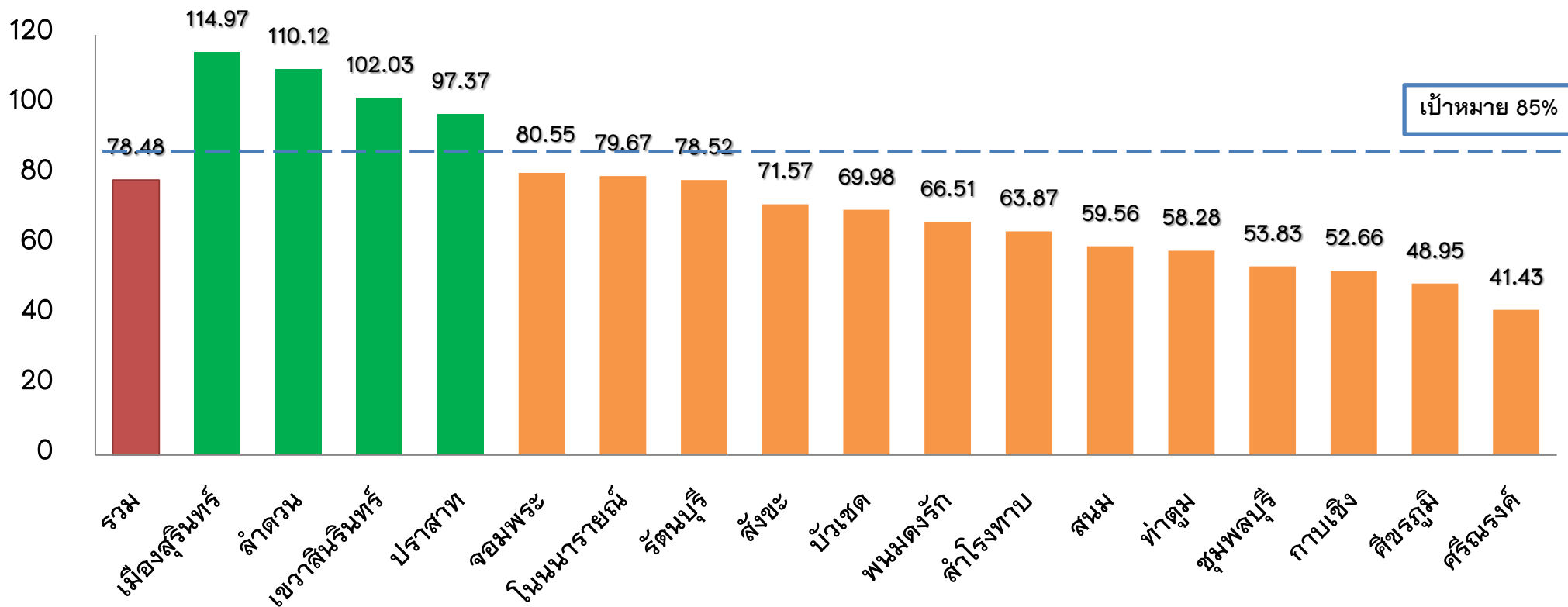


# สรุปสถานการณ์และข้อเสนอแนะ โรคไข้หวัดใหญ่

1. สถานการณ์ผู้ป่วยจังหวัดสุรินทร์ ปี 2567 พบว่าผู้ป่วยมีแนวโน้มเพิ่มขึ้นเล็กน้อยในเดือนมิถุนายน และผู้ป่วยในปี 2567 ยังสูงกว่าค่ามัธยฐาน 5 ปีย้อนหลัง ประกอบกับเข้าสู่ฤดูฝน ยังไม่มีรายงานผู้เสียชีวิต
2. เน้นประชาสัมพันธ์ให้ประชาชน กลุ่มเสี่ยง โดยเฉพาะ กลุ่มเปราะบาง เข้ารับการฉีดวัคซีนป้องกันโรคไข้หวัดใหญ่ประจำปี
3. มาตรการการป้องกันโรค เช่นเดียวกับโรคทางเดินหายใจอื่น ๆ เช่น ผู้ที่ป่วยควรสวมหน้ากากอนามัย และหลีกเลี่ยงการทำกิจกรรมร่วมกับผู้อื่น, ล้างมือทุกครั้งก่อนรับประทานอาหาร, ไม่ใช้เครื่องใช้ส่วนตัวร่วมกับผู้อื่น เป็นต้น
4. เฝ้าระวังติดตามการระบาดในโรงเรียน (ช่วงเปิดภาคเรียน และอยู่ในช่วงฤดูฝน) และการจัดกิจกรรมที่มีการรวมตัวของคนจำนวนมาก ร่วมกับโรคทางเดินหายใจอื่น ๆ

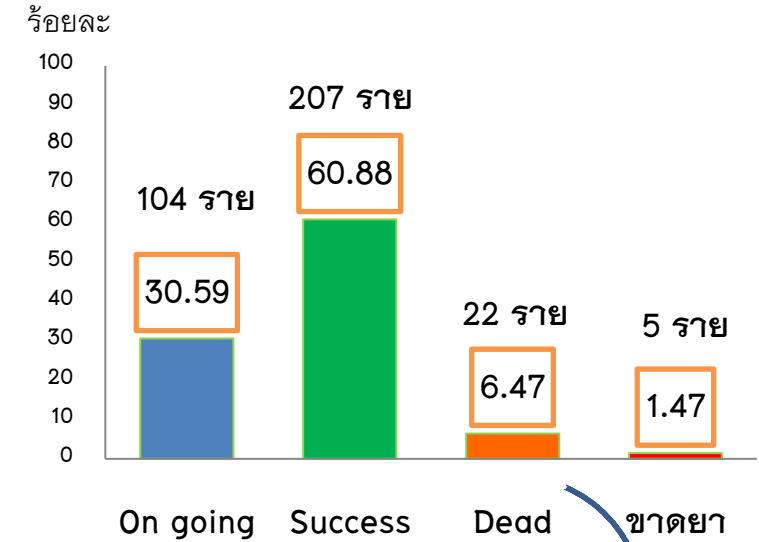
# ร้อยละการค้นพบผู้ป่วยวัณโรค (TB treatment coverage)

จังหวัดสุรินทร์ ปี 2567 จำแนกรายอำเภอ



# จำนวนผู้ป่วยวัณโรคปอดรายใหม่ (1 ต.ค.-31 ธ.ค.66) จำแนกตามรายอำเภอ

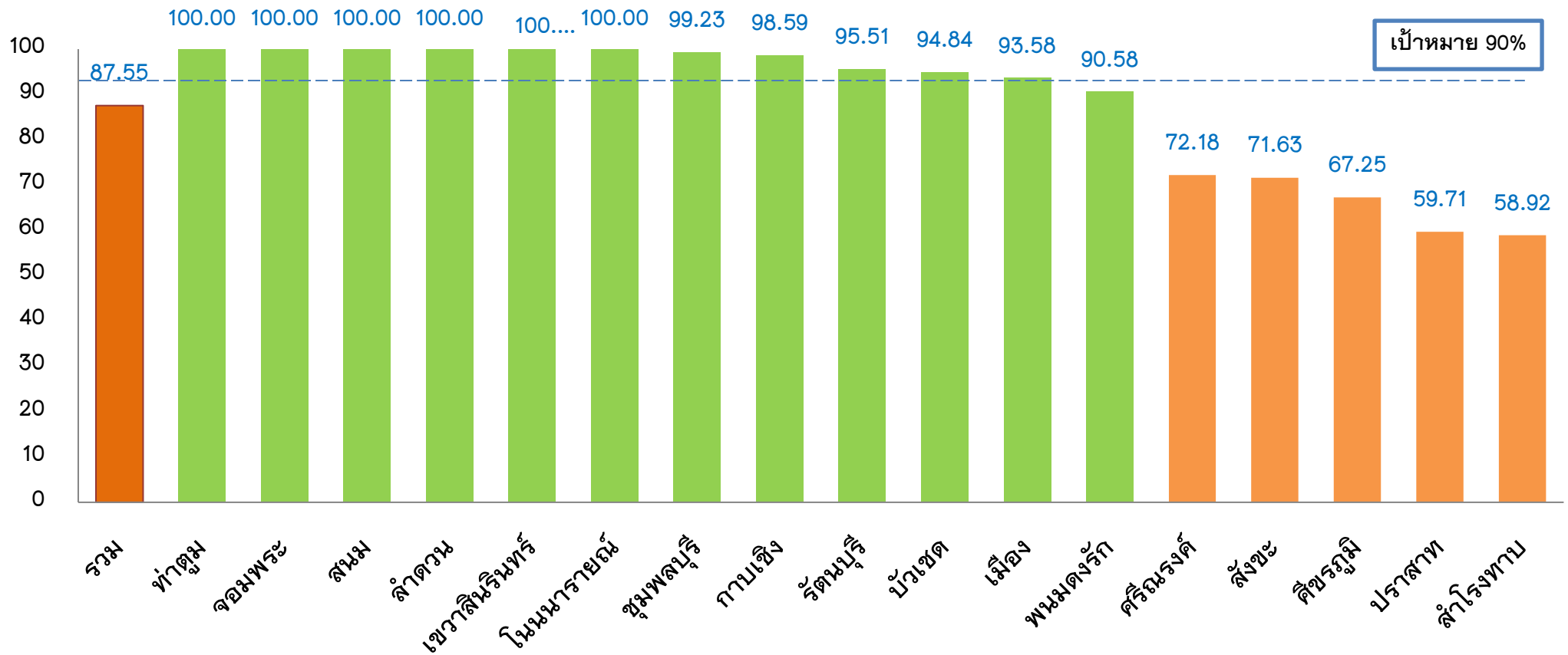
อำเภอ	จำนวนทั้งหมด	กำลังรักษา	รักษาสำเร็จ	ตาย	ขาดยา
กาบเชิง	13	1	11	-	1
เขวาสินรินทร์	18	6	8	3	1
จอมพระ	19	6	13		
ชุมพลบุรี	9	3	4	2	
ท่าตูม	19	5	10	3	1
โนนนา-rayณ์	4		4		
บัวเชด	13	6	7		
ปราสาท	44	18	18	4	2
พนมดงรัก	8	3	4	1	
รัตนบุรี	16	4	9	3	
ลำดวน	13	7	5	1	
ศรีณรงค์	8		8		
ศีขรภูมิ	17	7	9	1	
สนม	10	3	7		
สังขะ	19	2	16	1	
สำโรงทาบ	14	5	9		
สุรินทร์	96	28	65	3	
รวม	340	104	207	22	5



## เสียชีวิต 22 ราย

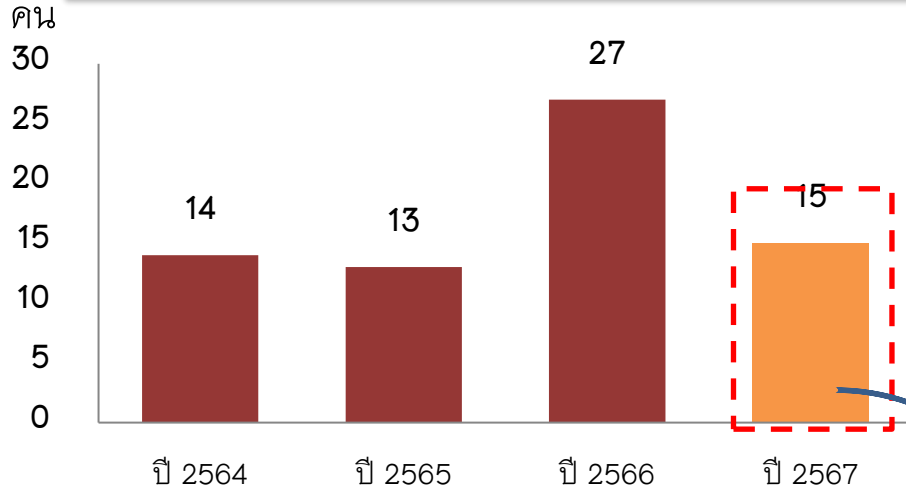
- อ.เขวาสินรินทร์ 3 ราย (มีโรคไตร่วม/DMร่วม)
- อ.ปราสาท 4 ราย (สูงอายุ ติดเตียง มีโรคร่วม)
- อ.สังขะ 1 ราย
- อ.ท่าตูม 3 ราย
- อ.รัตนบุรี 3 ราย
- อ.พนมดงรัก 1 ราย
- อ.ลำดวน 1 ราย
- อ.ชุมพลบุรี 2 ราย
- อ.เมือง 3 ราย
- อ.ศีขรภูมิ 1 ราย

# ร้อยละการคัดกรองวัณโรคในประชากรกลุ่มเสี่ยงด้วยการถ่ายภาพรังสีทรวงอก จังหวัดสุรินทร์ ปี 2567 จำแนกรายอำเภอ

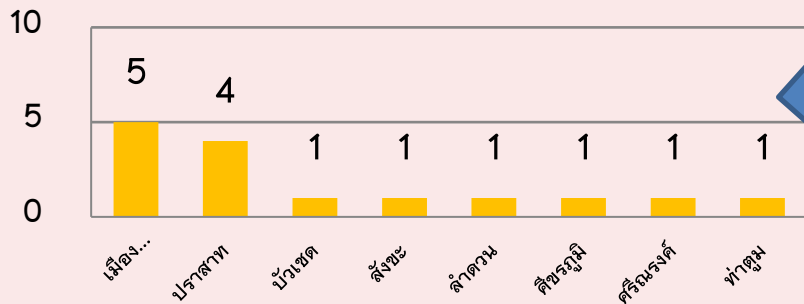


# ผู้ป่วยวัณโรคดื้อยา ( RR-TB, MDR-TB, Pre-XDR) จังหวัดสุรินทร์ ปี 2564-2567

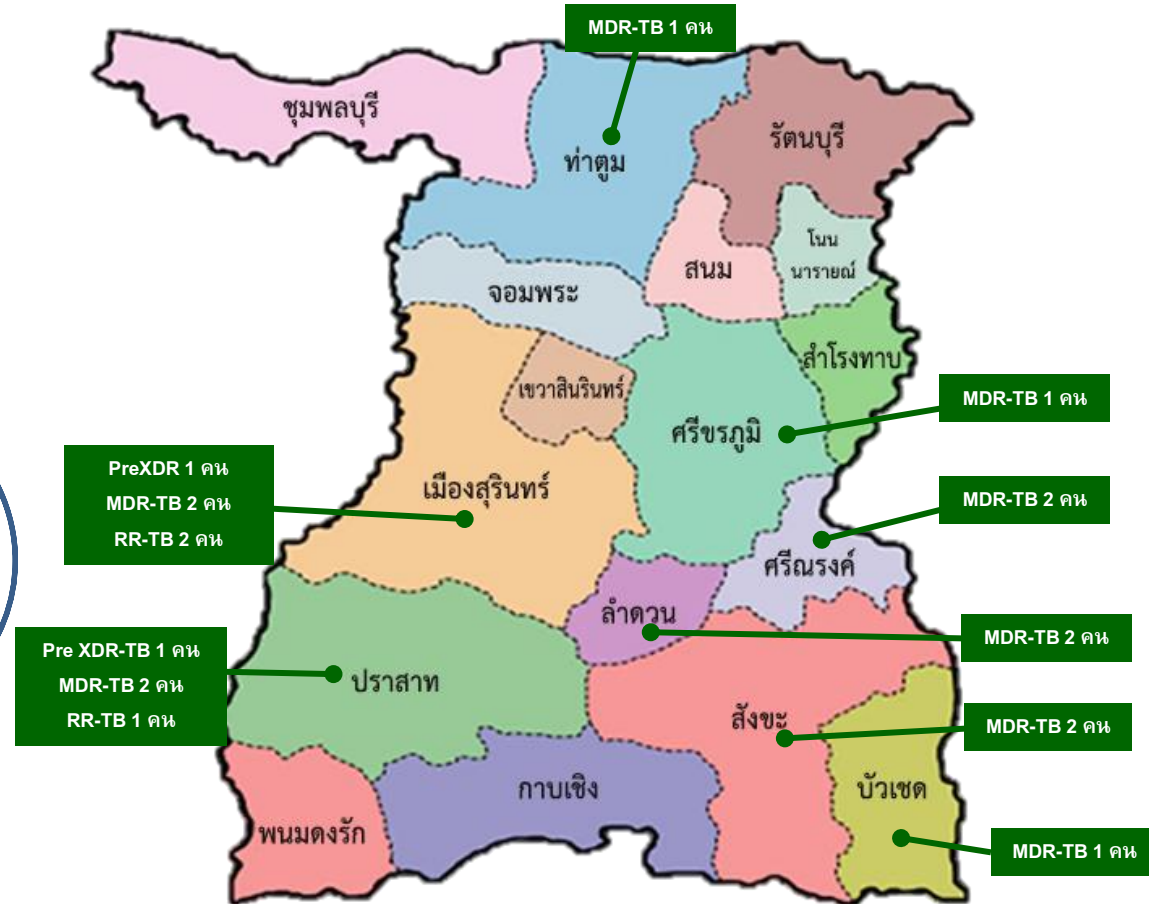
จำนวนผู้ป่วยวัณโรคดื้อยา ขึ้นทะเบียนรักษา ปี 2564-2567



จำนวนผู้ป่วยวัณโรคดื้อยารายใหม่ ปีงบประมาณ 2567



ผู้ป่วยวัณโรคดื้อยาที่ กำลังรักษา (ปี 66-67) จังหวัดสุรินทร์





โรคติดต่อ นำโดย ยุงลาย

จังหวัด สุรินทร์

เดือน มิถุนายน พ.ศ. 2567

สำนักงานสาธารณสุขจังหวัด สุรินทร์

# สถานการณ์โรคไข้เลือดออก ข้อมูล ณ วันที่ 24 มิถุนายน 2567

ประเทศ ผู้ป่วยจำนวน = 36,246 ราย อัตราป่วย 54.86 (แสนประชากร) เสียชีวิต 37 ราย

เขต 9 ผู้ป่วยจำนวน = 2,020 ราย อัตราป่วย 30.13 (แสนประชากร) เสียชีวิต 5 ราย

## สถานการณ์โรคไข้เลือดออก จังหวัดสุรินทร์

ผู้ป่วยสะสม

จำนวน อัตราป่วย

263 ราย

19.13

ต่อแสนประชากร

จังหวัดสุรินทร์ อยู่ลำดับที่ 69 ของประเทศ

เสียชีวิต

จำนวน

อัตราป่วยตาย

เพศ

ชาย



1 : 0.98

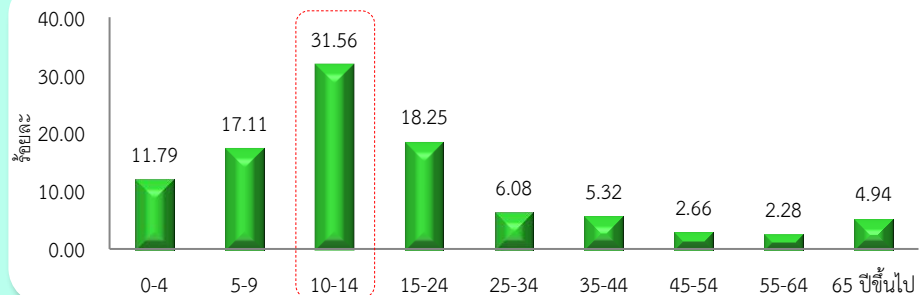


หญิง

สัญชาติ

100%

## แผนภูมิแสดง อัตราป่วยโรคไข้เลือดออก จำแนกตามกลุ่ม อายุ



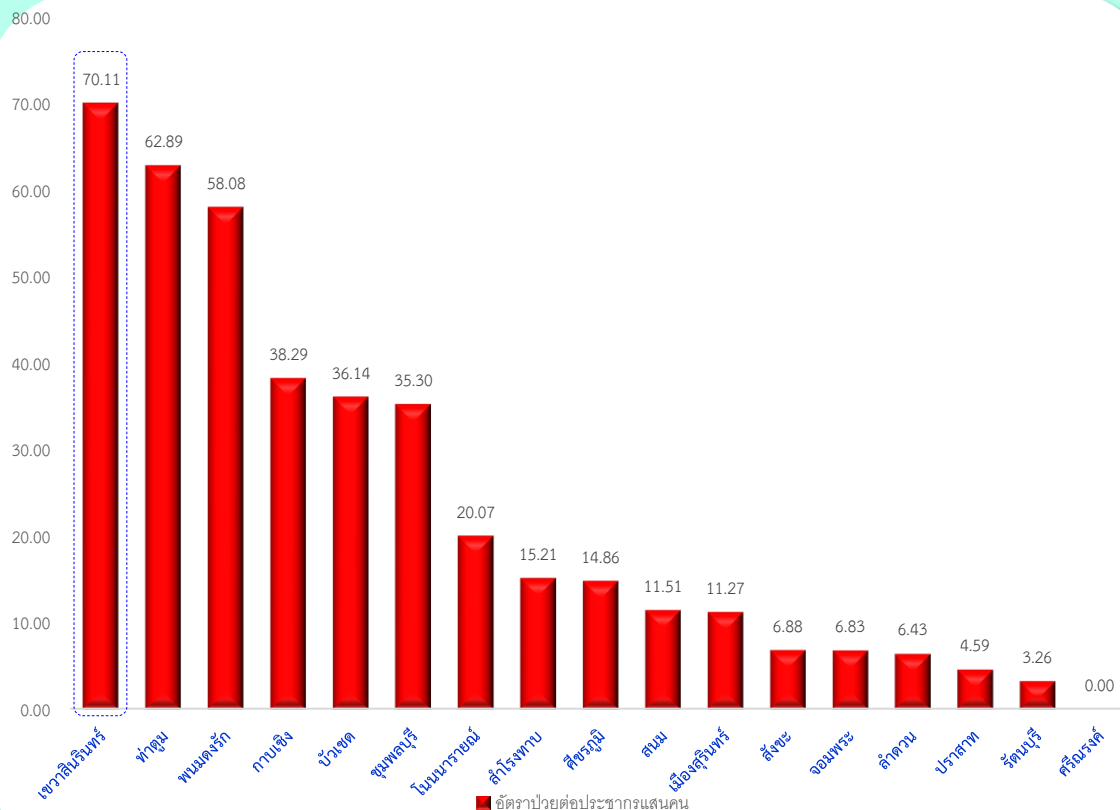
กลุ่มอายุพบ อัตราป่วยมากที่สุด คือ กลุ่มอายุ 10 – 14 ปี รองลงมาคือ กลุ่มอายุ 15-24 ปี และกลุ่มอายุ 5 - 9 ปี ตามลำดับ

บุรีรัมย์ ผู้ป่วยสะสม 384 ราย (24.33/แสน ปชก.) เสียชีวิต 2 ราย

นครราชสีมา ผู้ป่วยสะสม 1,112 ราย (42.25/แสน ปชก.) เสียชีวิต 1 ราย

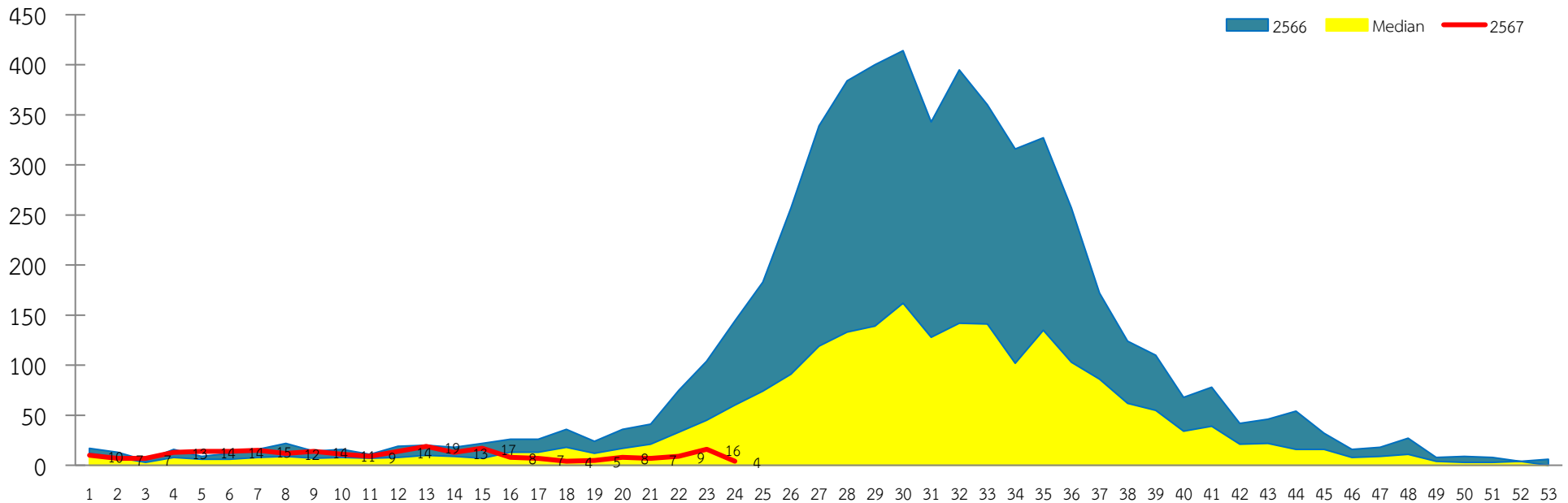
ชัยภูมิ ผู้ป่วยสะสม 266 ราย (23.75/แสน ปชก.) เสียชีวิต 2 ราย

## แผนภูมิแสดงอัตราป่วยด้วยโรคไข้เลือดออก แยกรายอำเภอ



# สถานการณ์โรคไข้เลือดออก

กราฟแสดงจำนวนผู้ป่วยโรคไข้เลือดออกจำแนกรายสัปดาห์ จังหวัดสุรินทร์  
เปรียบเทียบจำนวนผู้ป่วยปี 2567 กับ จำนวนผู้ป่วยปี 2566 และค่ามัธยฐาน 5 ปี ย้อนหลัง (สป.24 ปี 2567)



▶จำนวนผู้ป่วย 4 สัปดาห์ล่าสุดมีแนวโน้มเพิ่มขึ้นเล็กน้อย

▶จำนวนผู้ป่วยสัปดาห์ที่ 24 ต่ำกว่าค่ามัธยฐาน 5 ปี ย้อนหลังและต่ำกว่าปี 2566 ในช่วงเวลาเดียวกัน

# ตารางแสดงตำบลเข้าเกณฑ์ระบาดโรคไข้เลือดออก จังหวัดสุรินทร์ (สัปดาห์ที่ 20 - 23 ปี 2567)

เมืองสุรินทร์	ปราสาท	ศีขรภูมิ	รัตนบุรี	สังขะ	ลำโรงกาบ	ท่าตูม	จอมพระ	ชุมพลบุรี	สนม	กาบเชิง	บัวเชด	เขวาสินรินทร์	โนนบารายณ์	ลำดวน	ศรีณรงค์	พนมดงรัก
สลักไถ่	สมุด	ช่างปี	หนองบัวทอง	ทับกัน	หนองไผ่ล้อม	โพนครก	เมืองสิง	ชุมพลบุรี	แคน	ตะเคียน	ดาวัง	บ้านแร่	หนองเทพ	อุโลก	ศรีสุข	โคกกลาง
ในเมือง	ก้งแอน	ระแงง	รัตนบุรี	สังขะ	หมื่นศรี	ท่าตูม	ชุมแสง	นาหนองไผ่	สนม	กาบเชิง	บัวเชด	เขวาสินรินทร์	หนองหลวง	ลำดวน	หนองแวง	จ๊กแดง
ตั้งใจ	ทมอ	ตรีม	ธาตุ	บอนแดง	ลำโรงกาบ	กระโพ	จอมพระ	ศรีณรงค์	โพนโก	คูด้บน	สะเดา	บึง	คำผง	โชคเหนือ	ณรงค์	ตาเมียง
เพ็ชราม	ไพลา	จารพัด	แก	ดม	กระออม	พรมเทพ	กระหาด	กระเบื้อง	หนองระวัง	ด่าน	จรัส	ตาตุก	โนน	ตรารดม	แจนแวน	บักไถ่
นาดี	ปรี้อ	ยาง	ดอนแร่	พระแก้ว	หนองชะ	เมืองแก	บุแกรง	ไทรขลา	นานวน	แบงมุด	อาโพน	ปราสาททอง	ระเวียง	ตระปียงเตี้ย	ตรวง	
ท่าสว่าง	ทุ่งมน	แสด	หนองบัวบาน	บ้านจารย์	ศรีสุข	บะ	หนองสนิก	ยะวิค	หัวจัว	โคกตะเคียน	สำภาลูน					
ตาอ็อง	ตาเบา	หนองบัว	ไผ่	กระเทียม	เกาะแก้ว	หนองบัว	บ้านฝื่อ	เมืองบัว	หนองอีโย							
ลำโรง	หนองใหญ่	คาละแมะ	เบ็ด	สะกาด	เสมิง	บัวโคก	ลุ่มระวี	สระขุด								
แกใหญ่	โคกยาง	หนองเหล็ก	น้ำชียว	ตาตุม	สะโน	หนองเมธิ	เป็นสุข	หนองเรือ								
นอกเมือง	โคกสะอาด	หนองขวาว	กุดขาศิม	ตาจ	ประดู่	ทุ่งกุลา										
คอโค	บ้านไทร	กุดหวาย	ยางสว่าง	บ้านชบ												
สวาย	โชคนาสาม	ขวาวใหญ่	ทับใหญ่	เทพรักษา												
เวนิยง	เขื่อนเพลิง	นารุ่ง														
เทนมัย	ปราสาททอง	ตรมไพร														
นาบัว	ตานี	ผักไหม														
เมืองที	บ้านพลวง															
ราม	กันตวงระมวล															
บุตาชี	ประทัดบุ															
ตระแสง																
แสงพันธ์																
กาเกาะ																

สถานการณ์การระบาดของโรคไข้เลือดออกจังหวัดสุรินทร์ ปี 67 ตามเกณฑ์ตำบลระบาด สัปดาห์ที่ 20 - 23 ปี 67

เกณฑ์ระบาดระดับตำบล	จำนวนตำบล	ร้อยละของตำบลทั้งหมด
ปกติ (ศพ. < median หรือไม่มี ศพ.)	145	91.19
เสี่ยง (ศพ. = median)	1	0.63
ระบาด (ศพ. > median)	12	7.55
ระบาดต่อเนื่อง (ศพ. > median และพบ ศพ. ต่อเนื่อง > 28 วัน)	1	0.63

พื้นที่เข้าเกณฑ์เปิด EOC โรคไข้เลือดออก ระดับ

ไม่เข้าเกณฑ์ (มีตำบลเข้าเกณฑ์ระบาด ≤ 10%)
เสี่ยง (มีตำบลเข้าเกณฑ์ระบาด 10.01 - 25.00 %)
เข้าเกณฑ์เปิด EOC (มีตำบลเข้าเกณฑ์ระบาด > 25%)

# การดำเนินงานโรคใช้เลือดออก และโรคติดต่อทางเพศสัมพันธ์ โดยยุงลาย จังหวัดสุรินทร์ พ.ศ.2567



ขับเคลื่อนพื้นที่ต้นแบบ ปี 2567  
จังหวัดสุรินทร์ ปลอดลูกน้ำยุงลาย ปลอดโรคใช้เลือดออก  
( พฤศจิกายน - มีนาคม 2567 )



1 -31 ธ.ค.2566  
พื้นที่ประเมินติดตามหมู่บ้าน และรับรองผล  
( ระดับตำบล / ระดับอำเภอ )



มกราคม - กุมภาพันธ์ 2567  
คณะกรรมการระดับจังหวัด ( สสจ./ศตม.และคกก.อำเภอ )  
ออกประเมินหมู่บ้าน / ชุมชน  
( รับรองระดับจังหวัด )



มีนาคม พ.ศ.2567  
มอบใบประกาศ  
จังหวัดสุรินทร์ ปลอดลูกน้ำยุงลาย ปลอด  
โรคใช้เลือดออก ปีงบประมาณ 2567



ขับเคลื่อนโรงเรียนต้นแบบ ปี 2567  
ภายใต้โครงการโรงเรียนปลอดลูกน้ำยุงลาย จังหวัดสุรินทร์  
( เมษายน - มิถุนายน )



16 - 20 พฤษภาคม 2567  
คณะกรรมการระดับอำเภอคัดเลือกโรงเรียน  
( รับรองระดับอำเภอ )



24 พฤษภาคม - 10 มิถุนายน 2567  
คัดเลือกโรงเรียนต้นแบบ  
( รับรองระดับจังหวัด )



20 มิถุนายน 2567  
ประกาศผลโรงเรียนต้นแบบ  
มอบโล่รางวัลระดับจังหวัด  
และโล่รางวัล ระดับเขต



ขับเคลื่อนโรงแรมต้นแบบ ปี 2567  
จังหวัดสุรินทร์ ปลอดลูกน้ำยุงลาย ปลอดโรคใช้เลือดออก  
( พฤษภาคม - มิถุนายน )



1 - 31 พฤษภาคม 2567  
คณะกรรมการระดับอำเภอคัดเลือกโรงแรมต้นแบบ  
( รับรองระดับอำเภอ )



24 -26 มิถุนายน 2567  
คัดเลือกโรงแรมต้นแบบ  
( รับรองระดับเขต ) / จังหวัดออกกรม



กรกฎาคม 2567  
และโล่รางวัล ระดับเขต

# ผลการประเมินพื้นโรงเรียนแบบปลอดภัยน้ำยุงลาย จังหวัดสุรินทร์ ระดับจังหวัด ประจำปีงบประมาณ 2567

อำเภอ	ตำบล	ชื่อโรงเรียน	ชื่อหมู่บ้าน	สรุปคะแนน / หัวข้อประเมิน								ผลรวมคะแนน	ระดับผล การประเมิน	ลำดับที่
				1.ด้านนโยบายฯ	2.ด้านการรายงาน (HI CI) คะแนนเต็ม 70 คะแนน				3.ด้านการเฝ้าระวังฯ	4.ด้านผลการสำเร็จ				
				คะแนนเต็ม 30 คะแนน	โรงเรียน (40 คะแนน)		ชุมชน (30 คะแนน)		คะแนนเต็ม 30 คะแนน	คะแนนเต็ม 20 คะแนน				
					ครั้งที่ 1	ครั้งที่ 2	ครั้งที่ 1	ครั้งที่ 2						
ปราสาท	ตาดิน	บ้านหนองปรือ	บ้านหนองปรือ	30	30 (CI=4.55)		30 (HI=0.00)		30	20	140	ดีเยี่ยม	1 (รับโล)	
ลำโรงทาน	เกาะแก้ว	บ้านเกาะแก้ว	บ้านเกาะแก้ว	30	40 (CI=0.00)	40 (CI=0.00)	0 (HI=12.50)	30 (HI=0.00)	30	20	120	ดีมาก <sup>2*</sup>	2 (รับโล)	
โนนนาทรายณ์	ระเวียง	ประดู่แก้วประชาสรรค์	บ้านปลาเกิด	30	40 (CI=0.00)	40 (CI=0.00)	0 (HI=12.50)	30 (HI=0.00)	30	20	120	ดีมาก <sup>2*</sup>	2 (รับโล)	
เขวาสินรินทร์	บ้านแร่	บ้านปิงเกาะอู่	บ้านปิง	30	40 (CI=0.00)	40 (CI=0.00)	0 (HI=15.00)	20 (HI=5.00)	30	20	120	ดีมาก		
ชุมพลบุรี	ชุมพลบุรี	อนุบาลชุมพลบุรี	คุ้มกลาง	30	40 (CI=0.00)	40 (CI=0.00)	0 (HI=40.00)	0 (HI=25.00)	30	20	120	ดีมาก		
เมืองสุรินทร์	สวาย	บ้านปอเย็น	บ้านปอเย็น	30	40 (CI=0.00)	10 (CI=5.88)	0 (HI=55.00)	0 (HI=27.50)	30	20	120	ดีมาก		
ศีขรภูมิ	กุดหวาย	บ้านดงถาวร	บ้านดงถาวร	30	40 (CI=0.00)		0 (HI=17.50)		29	20	119	ดี		
ท่าตูม	ทุ่งกุลา	บ้านน้ำอ้อม	บ้านน้ำอ้อม	28	40 (CI=0.00)		0 (HI=12.50)		30	20	118	ดี		
สนม	หัวจัว	บ้านหนองครก	บ้านหนองครก	29	40 (CI=0.00)		0 (HI=30.00)		30	18	117	ดี		
จอมพระ	บ้านฝือ	บ้านม่วง	บ้านหมอสวน	30	30 (CI=5.00)		0 (HI=17.50)		30	20	110	ดี		
ศรีณรงค์	แจนแวน	โรงเรียนบ้านสำโรง	บ้านสำโรง	30	30 (CI=4.76)		0 (HI=17.50)		30	19.4	109.4	ดี		
บัวเชด	จรัส	เหล่าโหมบวชนา 2	บ้านใหม่สระประมง	18	40 (CI=0.00)		0 (HI=42.50)		30	20	108	ดี		
ลำดวน	โชคเหนือ	บ้านภูมิลี	บ้านภูมิลี	30	40 (CI=0.00)		0 (HI=22.50)		20	15	105	ดี		
พมดงรัก	จ๊กแตก	จ๊กแตก	จ๊กแตก	29	30 (CI=4.65)		0 (HI=55)		29	17	105	ดี		
กาบเชิง	ตะเคียน	บ้านสกล	บ้านสกลพัฒนา	25	0 (CI=26.19)		20 (HI=5.00)		28	20	93			
สังขะ	สังขะ	เทศบาลสังขะ	บ้านขาว	30	10 (CI=6.67)		0 (HI=22.50)		29	20	89			
รัตนบุรี	เปิด	เปิดพิทยาสรรค์	บ้านเปิด	25	0 (CI=33.33)		0 (HI=35.00)		30	20	75			

# มาตรการดำเนินงานป้องกันควบคุมโรคไข้เลือดออก และโรคติดต่ออื่นๆ โดยุงลาย

## การเฝ้าระวังโรคและุงพาหะ

- ▶ สสจ. ติดตาม HI, CI ผ่าน SMART อสม
- ▶ ศตม. สุ่มประเมิน HI, CI และคืนข้อมูล
- ▶ สสจ. ติดตามให้ รพ. รายงานผู้ป่วยเข้า D506
- ▶ กตม. ทำ Nowcast, Forecast (กตม. ภาพประเทศ, สสร. ภาพพื้นที่)

## การตอบโต้และควบคุมุงพาหะ

- ▶ อปท. ควบคุมโรคตามมาตรการ 3-3-1
- ▶ อสม. สำรวจและทำลายแหล่งเพิ่ม ใน 4 สัปดาห์
- ▶ ศตม. สนับสนุนวิชาการ และควบคุม กำกับ ติดตาม ประเมินผล
- ▶ สสจ. สรุปและคืนข้อมูลให้ พื้นที่ในที่ประชุมกรรมการ โรคติดต่อจังหวัด

## 4 มาตรการหลัก

## การวินิจฉัยและรักษา

- ▶ รพ.สต. วินิจฉัยผู้ป่วยโดยใช้ NS1
- ▶ โรงพยาบาลมี Dengue Checkpoint และใช้ Dengue chart
- ▶ สสจ. จัดทำ Dead case conference

## การสื่อสารความเสี่ยง

- ▶ กตม. ผลิตสื่อต้นแบบ
- ▶ สสจ. สื่อสารไปยังกลุ่มเป้าหมาย ร้านขายยาและสถานบริการทางการแพทย์ (ทุกช่องทาง)
- ▶ รพ. ใช้กลไกคลินิกโรคเรื้อรัง เพื่อสื่อสารกลุ่มเสี่ยงป่วยรุนแรงและเสียชีวิต
- ▶ สสจ. พัฒนา HL อสม/อสต.
- ▶ อสต. สื่อสารความเสี่ยงในพื้นที่กลุ่มแรงงานต่างด้าว

## การเฝ้าระวังโรคและุงพาหะ

สำรวจทำลายแหล่งุงน้ำุงลายให้มี **ค่า HI, CI น้อยกว่า ร้อยละ 5** โดยมีการติดตามผลผ่าน SMART อสม.

## การตอบโต้และควบคุมุงพาหะ

อปท. ควบคุมโรคได้ตามมาตรการ 3-3-1 และมีคุณภาพตามมาตรฐานวิชาการ

## 4 เน้น 4 เดือน (มิ.ย.-ก.ย.67)

## การวินิจฉัยและรักษา

รพ. สต. **ตรวจผู้ป่วยสงสัยติดเชื้อ ไข้เลือดออกทุกรายด้วย NS1** ไม่น้อยกว่า 150,000 ราย

## การสื่อสารความเสี่ยง

สื่อสารความเสี่ยงให้ร้านขายยาและสถานบริการทางการแพทย์ **งดจ่ายยา NSAID**

อสม/อสต. มีศักยภาพในการสื่อสารความเสี่ยง และ สร้างความรู้ปรับพฤติกรรม (HL) ให้กับประชาชน



## 1 มาตรการเสริม

การช้ยาทากันุง

ในผู้ป่วย , กลุ่มเด็ก และผู้สูงอายุ



## 1 มาตรการเสริม

การช้ยาทากันุง

ในผู้ป่วย , กลุ่มเด็ก และผู้สูงอายุ

# ข้อเสนอแนะ

1. ติดตามและให้การสนับสนุนพื้นที่เรื่องมาตรการที่สำคัญ ได้แก่ การเฝ้าระวัง ลูกร้ายงลาย รวมถึงการ เฝ้าระวังผู้ป่วยในชุมชน และการควบคุมโรคเบื้องต้น
2. เน้นการสื่อสารความเสี่ยงให้ถึงประชาชนที่อยู่ส่วนใหญ่อยู่ในบ้าน ได้แก่ **“อยู่บ้าน...กำจัดแหล่งเพาะพันธุ์ยุงลาย..ปลอดภัยจากไข้เลือดออก”** หรือ **“อยู่บ้าน...อย่านิ่งดูตาย กำจัด ลูกร้ายงลาย ปลอดภัยจากไข้เลือดออก”**
3. เน้นการติดตามควบคุมโรคตามมาตรการ 3-3-1 ในพื้นที่ โดยเฉพาะผู้ป่วยรายแรกของชุมชน
4. ควรใช้สารเคมีพ่นกำจัดยุงลายตัวเต็มวัยที่มีส่วนผสมของสารเสริมฤทธิ์ และเร่งเตรียมความพร้อมเครื่องพ่นสารเคมี คนพ่น รวมทั้งทรายกำจัดลูกน้ำ ให้พร้อมรับการระบาดของโรค
5. ขณะเปิดภาคเรียนและอยู่ในช่วงฤดูฝน ขอความร่วมมือโรงเรียนรณรงค์ควบคุมลูกร้ายงลายเป็นประจำ สัปดาห์ละ 1 ครั้ง และมีการคัดกรองเด็กนักเรียนทุกวัน หากพบว่เด็กนักเรียน มีไข้ สงสัยอาจจะเป็นโรคไข้เลือดออก หรืออาจจะเป็นโรคอื่น ให้แจ้งผู้ปกครองมารับเด็กนักเรียน แนะนำไปโรงพยาบาลเพื่อรับการวินิจฉัยและดำเนินการป้องกัน ควบคุมโรคในโรงเรียนตามมาตรการ

# ผลการดำเนินงาน

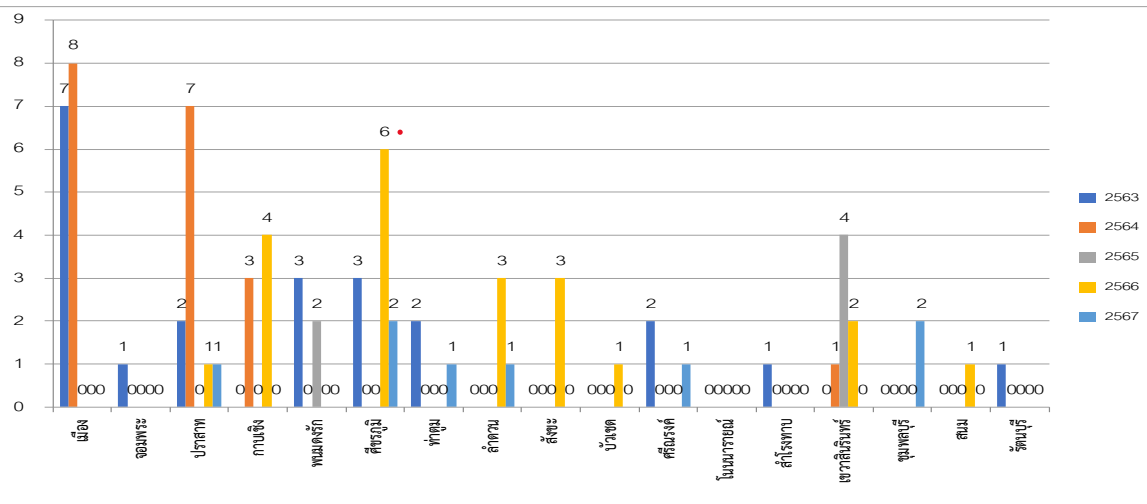


# สถานการณ์ผู้เสียชีวิตโรคพิษสุนัขบ้า ปี 2563-2567

ระดับ	2563	2564	2565	2566	2567
ประเทศไทย	3	4	3 (ชลบุรี,สงขลา, สมุทรปราการ)	6 (ชลบุรี2,ระยอง1, สุรินทร์2,สงขลา1)	1 (ยโสธร)
เขต 9 นครราชสีมา	0	3 (ปร.1, สร. 2)	0	2 (สร.)	0
จ.สุรินทร์	0	2 (อ.ลำโรงทาน,อ.ศีขรฯ)	0	2 (อ.สังขะ, ศีขรภูมิ)	0

## สถานการณ์โรคพิษสุนัขบ้าในสัตว์จังหวัดสุรินทร์ ปี 2563-2567

ที่มา : กรมควบคุมโรค ณ 24 มิ.ย.67



ปี 2563 = 13.50% (22/163 ตย.) จาก 9 อำเภอ  
 ปี 2564 = 15.83% (19/129 ตย.) จาก 4 อำเภอ (เมืองฯ,ปราสาท.กาบเชิง,เขวาส)  
 ปี 2565 = 8.96% (6/67 ตย.) จาก 2 อำเภอ (พนมดงรัก2,เขวาส4)  
 ปี 2566 = 15.90% (21/132 ตย.) จาก 8 อำเภอ  
 (สนม 1, ปราสาท 1, บัวเชด 1, เขวาส 2, สังขะ 3, ลำดวน 3, กาบเชิง 4, ศีขรภูมิ 6)  
 ปี 2567=10.00% (8/80ตย.) 6 อ.(ศีขรฯ2,ปราสาท1,ท่าตูม1,ชุมพลฯ2,ลำดวน1,ศรีณรงค์1)  
**เดือน มิ.ย.67 = ตรวจพบเชื้อโรคพิษสุนัขบ้าในสัตว์ 3 ตย.**  
 (ต.นาหนองไผ่ อ.ชุมพลฯ 1., ต.ตระเปียงเตีย อ.ลำดวน 1,ต.ศรีสุข อ.ศรีณรงค์ 1ตย.)

# ขอความร่วมมือ

## 1. ประชาสัมพันธ์

- โรคพิษสุนัขบ้ามีอาการแล้วรักษาไม่หาย ตายทุกราย แต่ป้องกันได้โดยการฉีดวัคซีนป้องกันโรค
- เมื่อถูกสุนัขแมว-กัด ข่วน เลียแผล “ล้างแผล ใส่ยา ทาหม้อ ฉีดวัคซีนต่อตามกำหนดนัด”
- สุนัขที่อายุต่ำกว่า 3 เดือน อาจเป็นโรคพิษสุนัขบ้า หากไม่พาไปฉีดวัคซีนป้องกันโรค
- เมื่อสุนัข-แมวป่วย/มีอาการผิดปกติและตาย ให้ประสานอาสาปศุสัตว์/จนท.ปศุสัตว์ เก็บตัวอย่างส่งตรวจหาเชื้อโรคพิษสุนัขบ้า (อย่านำไปฝัง)
- หากเลี้ยงสุนัข-แมว ต้องพาไปรับวัคซีนป้องกันโรคปีละ 1 ครั้ง

2. ประสานอสม.เคาะประตูบ้าน เดือนละ 1 ครั้ง ค้นหาผู้สัมผัสโรคพิษสุนัขบ้า (ถูกสุนัขหรือแมว กัด/ข่วน/เลียแผล/ชำแหละสัตว์) ที่ยังไม่ได้รับวัคซีน มารับวัคซีนโดยเร็วที่สุด

3. บูรณาการเพื่อสร้างพื้นที่ปลอดโรคพิษสุนัขบ้าร่วมกับปศุสัตว์, อปท.ในพื้นที่

# ประเด็นการดำเนินงานคัดกรองไวรัสตับอักเสบ บี และ ซี สอดคล้องกับนโยบาย กระทรวงสาธารณสุข พ.ศ. 2567 (มะเร็งบวงจร)

## ผลการดำเนินงานคัดกรองไวรัสตับอักเสบ บี และ ซี จังหวัดสุรินทร์

เป้าหมาย : ในปี 2567 ประชากรที่เกิดก่อนปี 2535 และกลุ่มเสี่ยง ได้รับการคัดกรองโรคไวรัสตับอักเสบ บี และ ซี จำนวน 20,326 คน

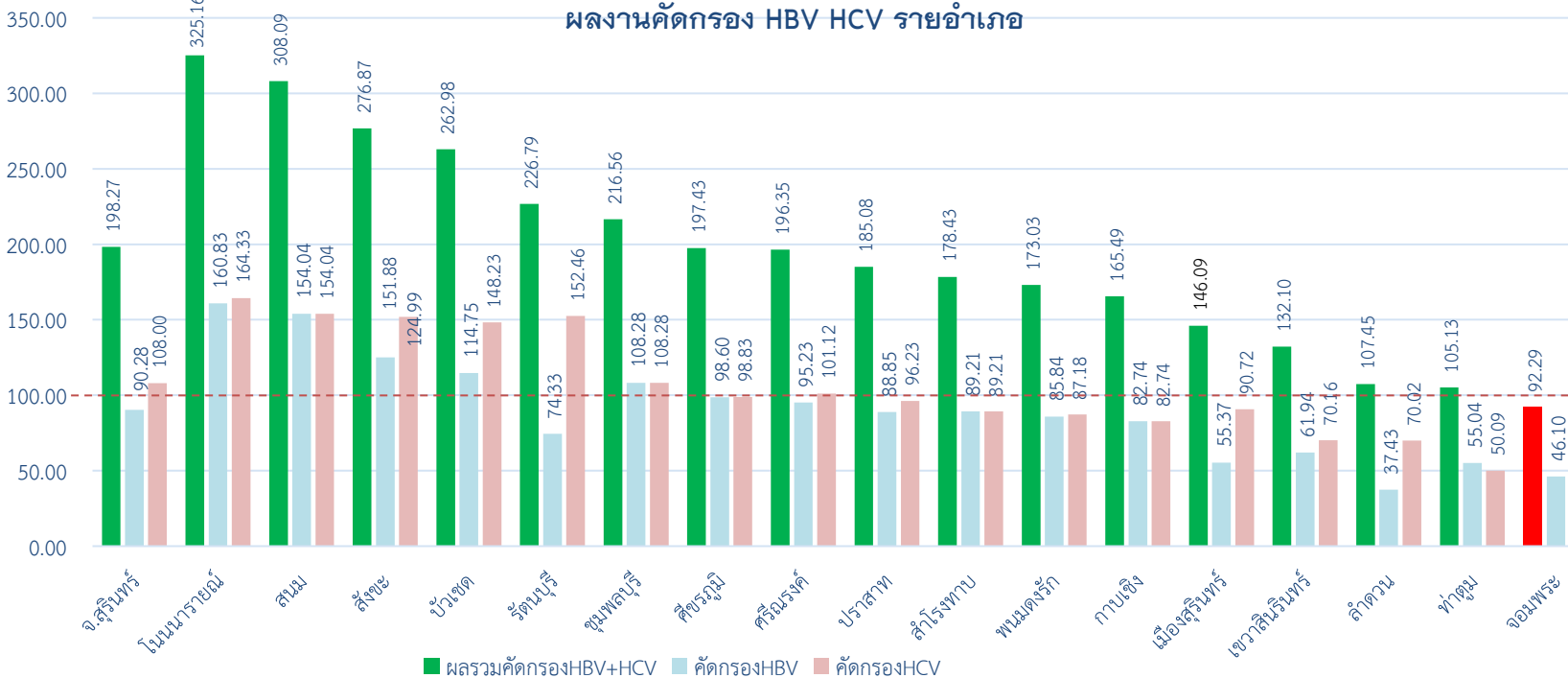
\*\*\*มีการคัดกรองทุกอำเภอ\*\*\*

ผลงานจังหวัดสุรินทร์ = 45,654 ราย (198.27%)

คัดกรอง HBV = 20,787 ราย (90.28%)

คัดกรอง HCV = 24,867 ราย (108%)

เป้าหมาย จำนวน ประชากรที่เกิด ก่อนปี 2535	ผลงานการคัด กรอง(ราย)	ร้อยละการคัด กรอง	ผลการดำเนินงานคัดกรอง HBV				ผลการดำเนินงานคัดกรอง HCV (Anti-HCV)			
			จำนวน คัดกรอง (ราย)	ร้อยละ การคัดกรอง	ผลลบ (ราย)	ผลบวก (ร้อยละ)	จำนวน คัดกรอง (ราย)	ร้อยละ การคัดกรอง	ผลลบ (ราย)	ผลบวก (ราย)
20,326	45,654	198.27	20,787	90.28	20,279	508 (2.44)	22,310	108	24,720	156 (0.63)

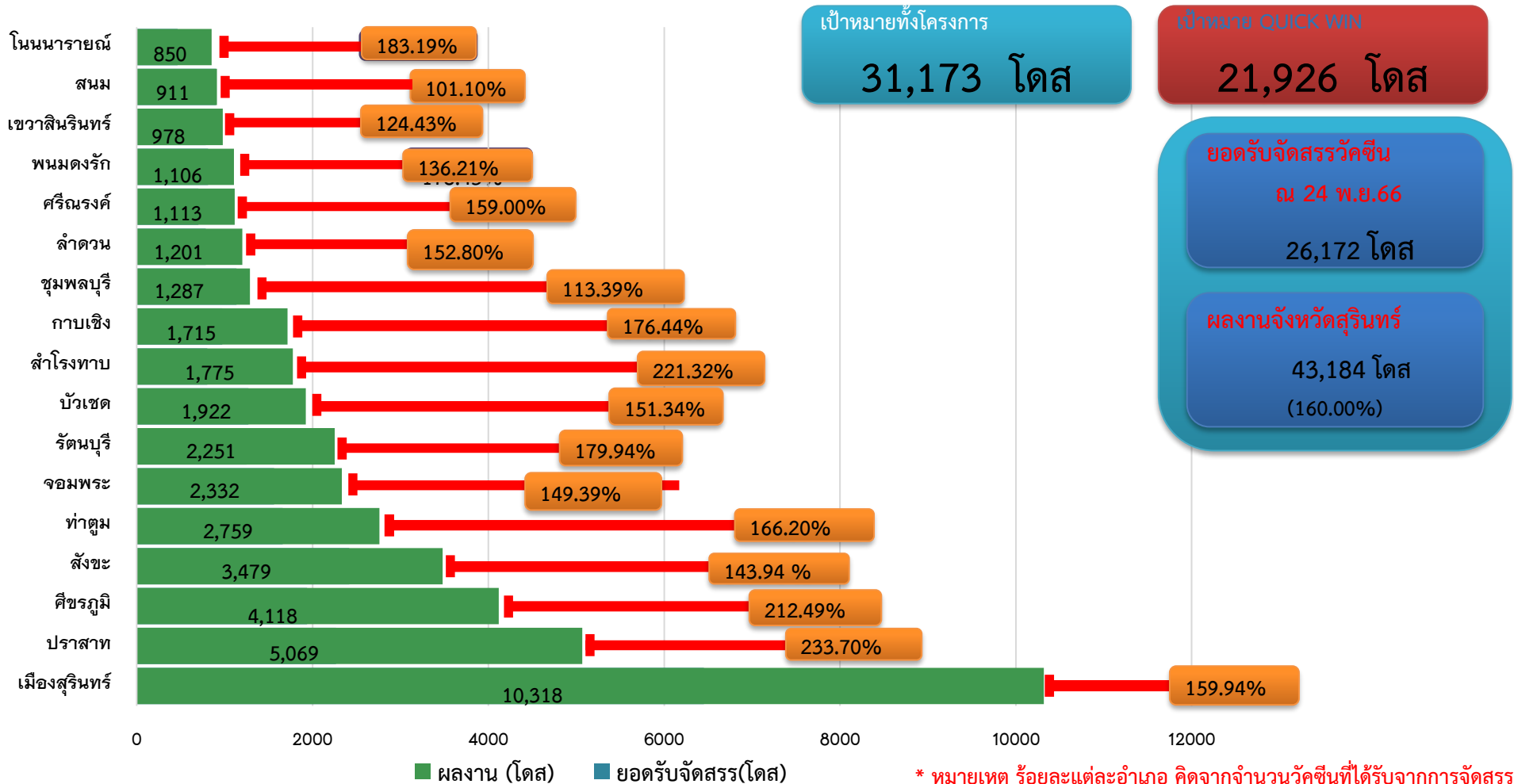


**ขอความร่วมมือ**

- เรงรัดอำเภอที่ดำเนินการคัดกรองไวรัสตับอักเสบบีและซี ยังไม่ครบ 100%
- ติดตามผู้คัดกรอง HCV ผลตรวจ Positive เข้ารับการรักษาส่งต่อรพ.สุรินทร์
- **ขอความร่วมมือ แพทย์ ไม่น้อยกว่ารพ.ละ 1 ท่าน เข้ารับการอบรม การตรวจคัดกรอง และรักษาโรคไวรัสตับอักเสบบีและซี โดยอบรมผ่านระบบ e-learning ของกรมควบคุมโรค ภายในวันที่ 10 กค.67**  
<https://academy.ddc.moph.go.th> ในหัวข้อเรื่อง การดูแลรักษาโรคไวรัสตับอักเสบบีและซี เพื่อรักษาและส่งจ่ายยาตามแนวทางการรักษา หากมีข้อบ่งชี้ขึ้นตามเกณฑ์ ส่งต่อ GI med รพศ.สุรินทร์
- ✓ รพ.ที่แพทย์ผ่านการอบรม 1.รพ.ปราสาท 2.รพ.ศีขรภูมิ 3.รพ.สังขะ 4.รพ.จอมพระ 5.รพ.ลำดวน

# วัคซีน HPV

ผลงานฉีดวัคซีน HPV รายอำเภอ ข้อมูล ณ 25 มิ.ย. 67 เวลา 10.00 ที่มา Dashboard กรมควบคุมโรค



# สถานการณ์ผลงานความครอบคลุมวัคซีนพื้นฐานในเด็กก่อนวัยเรียน

ปีงบประมาณ 2567 ข้อมูล ณ 25 มิถุนายน 2567 (HDC สุรินทร์)

ลำดับ	อำเภอ	กลุ่มเด็กอายุครบ 1 ปี										กลุ่มเด็กอายุครบ 2 ปี			อายุครบ 3 ปี		ครบ 5 ปี	
		BCG	HBV1	DTP1	DTP3	HBV3	Hib3	Polio3	IPV	MMR1	Rota	DTP4	Polio4	LAJE1	LAJE2	MMR2	DTP5	Polio5
1	เมืองสุรินทร์	93.49	94.89	87.73	85.22	84.94	72.49	76.58	84.67	71.19	68.87	77.95	78.2	78.11	62	78.10	68.38	68.32
2	ชุมพลบุรี	99.70	99.40	99.70	98.21	97.91	95.22	98.21	95.82	87.46	90.45	96.94	96.94	95.26	95.16	98.06	95.95	96.17
3	ท่าตูม	97.33	96.91	96.50	95.27	95.47	92.39	91.98	95.27	83.13	85.8	89.85	89.85	89.2	81.55	90.69	84.67	84.83
4	จอมพระ	95.01	95.57	92.52	93.07	93.07	87.53	92.52	88.64	82.27	75.35	91.37	91.37	86.31	81.00	86.25	82.19	81.57
5	ปราสาท	98.86	98.86	97.10	94.31	94.2	90.48	89.75	93.27	84.58	85.4	90.49	91.05	93.31	82.63	90.74	90.28	90.2
6	กาบเชิง	99.26	99.51	99.26	96.08	96.08	95.34	96.08	96.57	80.64	89.71	92.45	92.45	93.75	67.03	86.81	75.31	75.31
7	รัตนบุรี	96.47	96.47	93.33	92.35	92.35	87.84	88.63	94.71	82.16	84.12	93.08	92.67	93.69	88.1	97.07	91.33	92
8	สนม	95.56	95.11	91.56	90.22	90.22	84	82.67	92.44	78.22	80	91.13	91.13	91.63	76.52	82.61	82.24	84.56
9	ศีขรภูมิ	96.40	96.63	93.73	92.92	92.92	89.2	88.73	90.94	83.16	80.02	90.09	89.63	93.01	82.23	88.97	86.8	86.71
10	สังขะ	99.19	98.84	94.32	92.7	92.7	85.05	90.27	92.58	84.59	82.04	86.04	85.93	89.12	76.68	89.37	79.63	79.45
11	ลำดวน	99.42	99.42	95.35	94.77	94.77	93.6	93.6	94.77	87.21	87.21	94.01	94.01	94.01	82.82	86.34	87.55	87.55
12	ลำโรงทับ	93.08	93.08	95.85	96.54	96.19	92.04	94.12	95.16	85.81	87.54	95.99	95.99	94.75	92	96.27	96.13	96.13
13	บัวเชด	100.00	99.63	94.76	91.01	91.01	85.77	92.51	95.88	77.15	83.52	89.45	89.45	88.67	82.26	94.76	87.34	87.34
14	พนมดงรัก	99.14	99.14	99.57	99.14	99.14	92.24	93.53	97.84	85.78	92.67	91.95	92.72	90.04	78.97	93.73	87.58	87.25
15	ศรีณรงค์	98.63	98.97	95.88	93.47	93.47	87.29	90.38	94.5	82.47	84.54	90.65	90.65	91.37	83.18	94.29	85	85
16	เขวาสินรินทร์	99.41	99.41	97.06	97.65	97.65	95.88	97.06	96.47	87.65	91.76	95.96	95.45	96.97	97.85	97.85	92.17	92.17
17	โนนารายณ์	100.00	100.00	100.00	99.47	99.47	97.34	98.94	100	89.36	96.28	98.98	98.98	96.95	98.94	100	98.21	98.21
	รวม	97.27	97.44	94.60	93.01	92.95	87.48	89.42	92.61	81.91	82.52	89.22	89.25	89.95	79.59	89.4	83.85	83.88

\*\* เกณฑ์ความครอบคลุมวัคซีนพื้นฐานในเด็กแรกเกิดถึงอายุ 5 ปี ต้องไม่น้อยกว่าร้อยละ 90

ยกเว้น วัคซีนรวมป้องกันโรคหัด-คางทูม-หัดเยอรมัน (MMR) ไม่น้อยกว่าร้อยละ 95

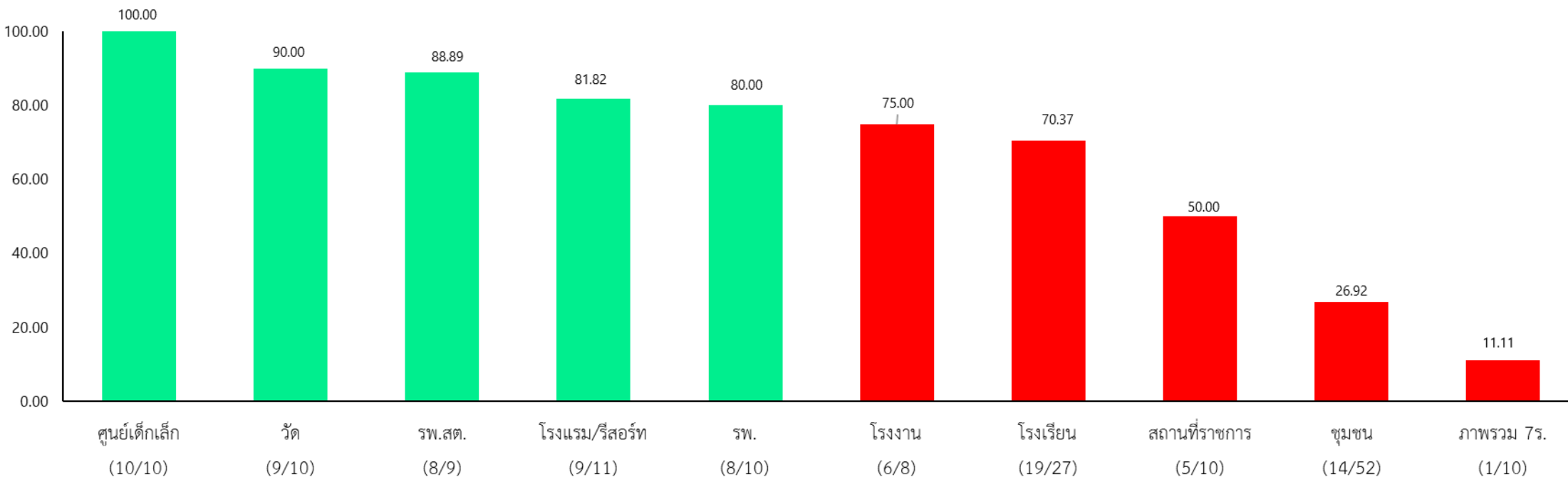


# เพื่อจังหวัดสุรินทร์ ที่ดีขึ้น

“ใส่หน้ากาก เว้นระยะห่าง หมั่นล้างมือ”



แผนภูมิแสดง ร้อยละของค่าดัชนีลูกน้ำยุงลายที่ผ่านเกณฑ์มาตรฐาน ในพื้นที่อำเภอเป้าหมาย ตามการพยากรณ์โรค และในพื้นที่ระบาด จังหวัดสุรินทร์ ปีงบประมาณ 2567 (ข้อมูลระหว่าง วันที่ 1 ตุลาคม 2566 – 14 มิถุนายน 2567)



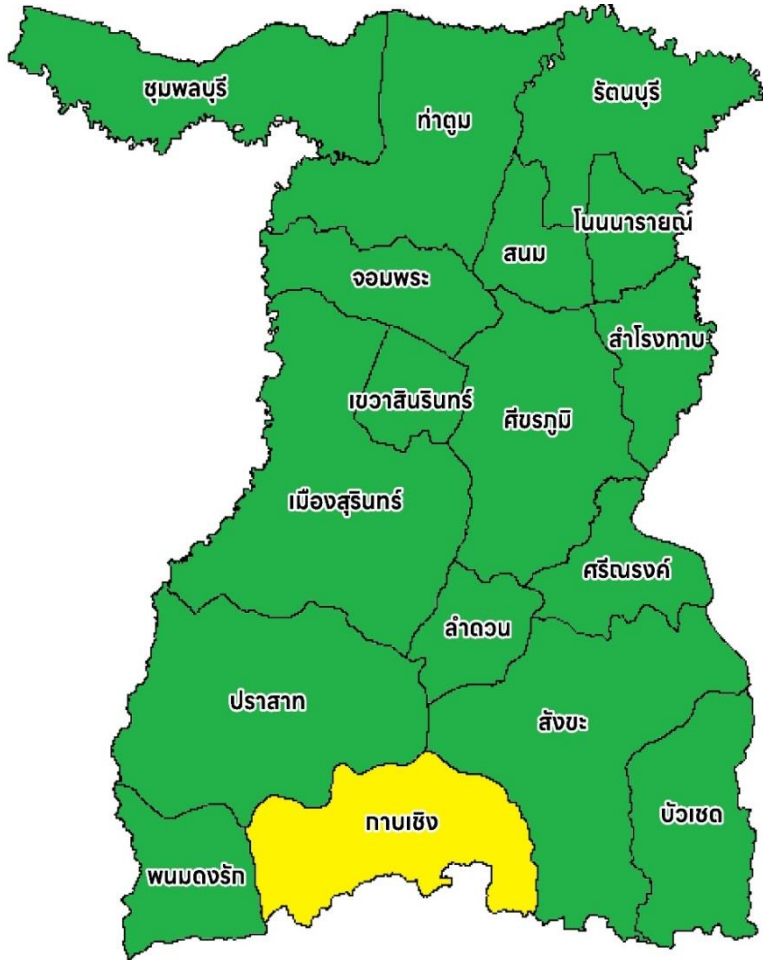
**เกณฑ์มาตรฐานค่าดัชนีลูกน้ำยุงลาย**

ชุมชน (โรงเรียน) : HI < 5 | โรงเรียน/ศูนย์เด็กเล็ก/รพ./บ้านพัก รพ./รพ.สต. : CI = 0 | วัด/สถานที่ราชการ/โรงแรม/โรงงาน : CI < 5

**ภาพรวมค่าดัชนีลูกน้ำยุงลายในสถานที่ 7ร. แต่ละอำเภอ จะผ่านเป้าหมายก็ต่อเมื่อ**

- ชุมชน (โรงเรียน) และ โรงเรียน/ศูนย์เด็กเล็ก และ รพ./บ้านพัก รพ./รพ.สต. ต้องผ่านเกณฑ์มาตรฐานค่าดัชนีลูกน้ำยุงลาย **ทั้งหมด** และ
- วัด/สถานที่ราชการ/โรงแรม/โรงงาน ต้องผ่านเกณฑ์มาตรฐานค่าดัชนีลูกน้ำยุงลาย **อย่างน้อย 1 สถานที่**

# พื้นที่เข้าเกณฑ์เปิด EOC ระดับอำเภอของโรคไข้เลือดออก จังหวัดสุรินทร์



ไม่พบอำเภอเข้าเกณฑ์เปิด EOC

อำเภอเสี่ยง 1 อำเภอ ร้อยละ 5.88

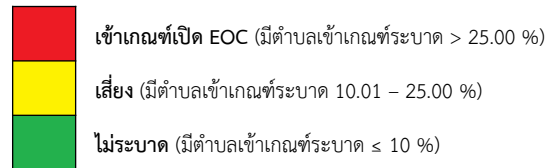
อำเภอที่ไม่เข้าเกณฑ์การระบาด 16 อำเภอ

ร้อยละ 94.12

## อำเภอที่ดำเนินการเปิด EOC

- ▶ อำเภอบัวเชด (ระบาด) wk.13,14 29 เม.ย.67
- ▶ อำเภอท่าตูม (ระบาด) wk.14 8 พ.ค.67

แบ่งระดับสีพื้นที่เข้าเกณฑ์เปิด EOC ของโรคไข้เลือดออกระดับอำเภอ

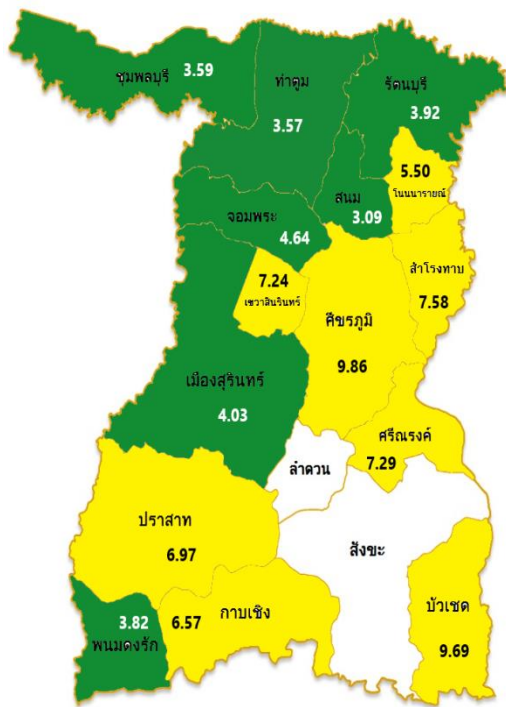


ตำบลเข้าเกณฑ์ระบาด หมายถึง

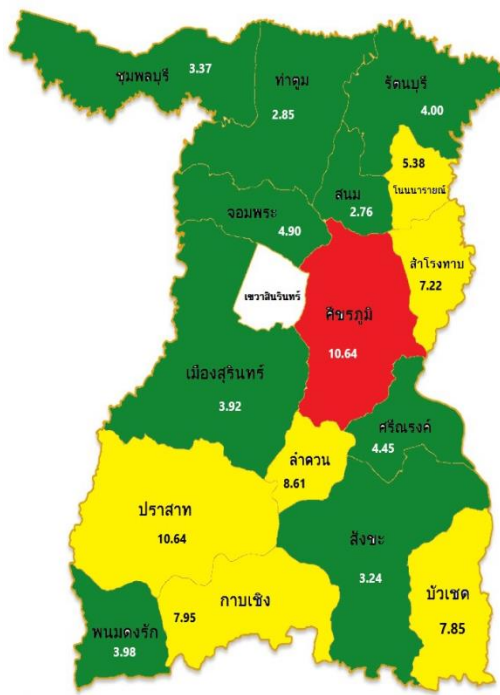
ตำบลที่มีรายงานผู้ป่วยโรคไข้เลือดออกเกินกว่าค่ามัธยฐาน 5 ปีย้อนหลังในช่วง 4 สัปดาห์ล่าสุด และ มีการระบาดต่อเนื่องมากกว่า 28 วัน (พบผู้ป่วยรายใหม่ต่อเนื่องกัน โดยวันที่พบผู้ป่วยแต่ละรายทั้งระยะกันไม่เกิน 28 วัน และยังคงควบคุมโรคไม่ได้)

# แผนที่แสดงค่าดัชนีลูกน้ำยุงลาย ค่า HI (House Index) ในชุมชนของจังหวัดสุรินทร์ จิตอาสาพัฒนาสิ่งแวดล้อมเพื่อกำจัดแหล่งเพาะพันธุ์ยุงลาย

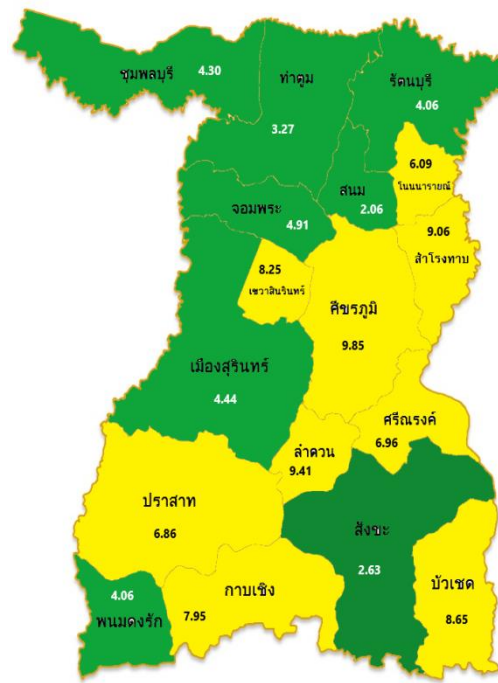
สัปดาห์ที่ 21  
(26 พ.ค.67 – 1 มิ.ย.67)



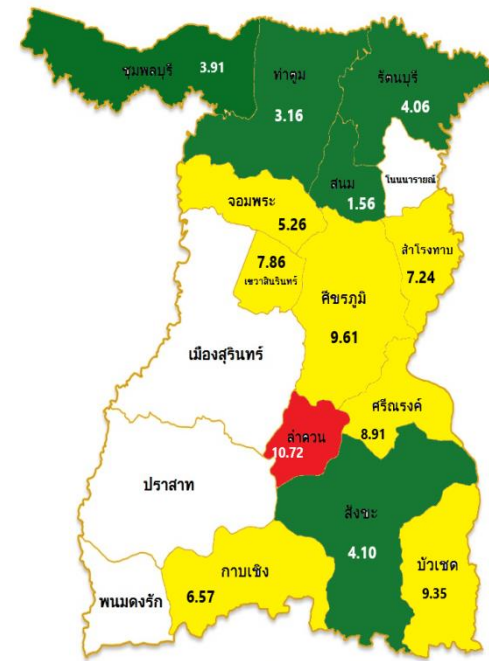
สัปดาห์ที่ 22  
(2 – 8 มิ.ย.67)



สัปดาห์ที่ 23  
(9 – 15 มิ.ย.67)



สัปดาห์ที่ 24  
(16 – 22 มิ.ย.67)



ไม่พบข้อมูล

ค่า HI < 5

ค่า HI 5-10

ค่า HI > 10

ที่มา : ข้อมูล ณ วันที่ 24 มิถุนายน 2567

# การประเมินความเสี่ยง

จากข้อมูลรายงานผู้ป่วยโรคใช้เลือดออก และข้อมูลจากการดำเนินงานในพื้นที่เป้าหมาย จังหวัดสุรินทร์ **มีความเสี่ยงระดับต่ำ** เนื่องจาก

- ▶ ข้อมูลจำนวนผู้ป่วยสะสม พบว่า ปี 67 พบว่า **มีจำนวนผู้ป่วยต่ำกว่า** จำนวนผู้ป่วยสะสม ปี 2566 และมัชฌิฐาน 5 ปีย้อนหลัง ในช่วงเวลาเดียวกัน เมื่อเทียบกับฤดูกาลระบาด
- ▶ ผลการสุ่มสำรวจลูกน้ำยุงลาย โดย ศตม.9.3 สุรินทร์ ในอำเภอเป้าหมาย 9 อำเภอ **ในปีงบประมาณ 2567 มีค่าดัชนีลูกน้ำยุงลาย ในสถานที่ 7ร. ส่วนใหญ่ผ่านเกณฑ์ที่กำหนด ส่วนในชุมชนส่วนใหญ่ยังมีค่า HI สูงกว่าเกณฑ์ที่กำหนด**
- ▶ หลายพื้นที่ **ยังมีการใช้สารเคมีเชิงเดี่ยว** ในการพ่นกำจัดยุงลายตัวเต็มวัย และบางพื้นที่ **ยังมีข้อจำกัดในการใช้ทรายกำจัดลูกน้ำยุงลาย**

# การกำกับ ติดตามการดำเนินงาน “4 เน้น 4 เดือน” (มิ.ย. – ก.ย. 2567)

มาตรการ	กิจกรรมหลัก	ตัวชี้วัด	ผลผลิต	กรอบ ระยะเวลา ติดตาม	ผู้รับผิดชอบ	
					ดำเนินการ	ติดตามและ รายงาน
มาตรการที่ 1 การเฝ้าระวังโรค และยูงพาหะ	1.1 วิเคราะห์สถานการณ์ และ จัดทำการพยากรณ์โรค ใช้เลียดออก (Forecast) พร้อม ทั้งส่งข้อมูลแจ้งเดือนการระบาด ไปยังพื้นที่	1.1 เมื่อสิ้นสุดเดือนกันยายน 2567 มีจำนวนผู้ป่วยโรค ใช้เลียดออก น้อยกว่าค่า พยากรณ์ (ตั้งแต่เดือน มิถุนายน - กันยายน 2567) ร้อยละ 30	รายงานสรุปผลการ ดำเนินงาน (Onepage) ที่ ประกอบด้วย การพยากรณ์ โรค การวิเคราะห์ข้อมูล ผู้ป่วย ผู้ป่วยเสียชีวิตโรค ใช้เลียดออก และผลสำรวจ ลูกน้ำยุงลาย รวมถึงคืน ข้อมูลให้กับพื้นที่	เดือนละ 1 ครั้ง	กตม., สคร.	ศตม., สคร., สสจ.
	1.2 ประสาน สนับสนุน อสม. สำรวจ กำจัดและทำลายแหล่ง เพาะพันธุ์ยุงลาย	1.2 ค่าดัชนีลูกน้ำยุงลาย HI, CI น้อยกว่า ร้อยละ 5			สสจ., สสอ., รพ.สต., อสม.	ศตม., สคร.
มาตรการที่ 2 การตอบโต้และ ควบคุมยูงพาหะ	2. ควบคุมโรคตามมาตรการ 3-3-1	ร้อยละ 80 ของอำเภอระบาด* มีการประเมินผลการควบคุม โรคตามมาตรการ 3-3-1	รายงานสรุปผลการประเมิน มาตรการ 3-3-1	เดือนละ 1 ครั้ง	รพ., รพ.สต., อปท.	ศตม., สสจ., สสอ., สคร.

\*อำเภอระบาด หมายถึง อำเภอที่มีจำนวนผู้ป่วยโรคใช้เลียดออกใน 4 สัปดาห์ล่าสุดมากกว่ามัธยฐานย้อนหลัง 5 ปี

## การกำกับ ติดตามการดำเนินงาน “4 เน้น 4 เดือน” (มิ.ย. – ก.ย. 2567)

มาตรการ	กิจกรรมหลัก	ตัวชี้วัด	ผลผลิต	กรอบ ระยะเวลา ติดตาม	ผู้รับผิดชอบ	
					ดำเนินการ	ติดตามและ รายงาน
มาตรการที่ 3 การวินิจฉัยและ รักษา	3. คัดกรองและตรวจวินิจฉัย ผู้ป่วยโรคไข้เลือดออกโดยใช้ Dengue NS1 Antigen rapid test	ร้อยละ 80 ของอำเภอระบาด* มีการคัดกรองและตรวจ วินิจฉัยผู้ป่วยโรคไข้เลือดออก โดยใช้ Dengue NS1 Antigen rapid test ใน รพ. สต.	รายงานสรุปผลการคัดกรอง และตรวจวินิจฉัยผู้ป่วยโรค ไข้เลือดออกโดยใช้ Dengue NS1 Antigen rapid test ใน รพ.สต. ของ อำเภอระบาด	เดือนละ 1 ครั้ง	รพ.สต.	ศตม., สสจ., สสอ., สคร.
มาตรการที่ 4 การสื่อสาร ความเสี่ยง	4. สื่อสารเชิงรุกเกี่ยวกับโรค ไข้เลือดออกไปยังกลุ่มเป้าหมาย ประชาชนและชุมชน รวมถึง ร้านขายยาและสถานบริการ ทางการแพทย์ ผ่านช่องทาง ต่างๆ	ร้อยละ 80 ของร้านขายยาใน อำเภอระบาด* ได้รับสื่อเรื่อง งดการจ่ายยา NSAIDs ใน ผู้ป่วยโรคไข้เลือดออก	รายงานสรุปผลจำนวนร้าน ขายยาในอำเภอระบาด* ได้รับสื่อเรื่อง งดการจ่ายยา NSAIDs ในผู้ป่วยโรค ไข้เลือดออก	เดือนละ 1 ครั้ง	สคร., สสจ., สสอ.	ศตม., สคร., สสจ., สสอ.

\*อำเภอระบาด หมายถึง อำเภอที่มีจำนวนผู้ป่วยโรคไข้เลือดออกใน 4 สัปดาห์ล่าสุดมากกว่ามัธยฐานย้อนหลัง 5 ปี

# วัคซีน HPV

ลำดับ	อำเภอ	ผลงานเฉพาะโรงพยาบาล		ผลงานเฉพาะสสอ.		รวมรับจัดสรร	ฉีดแล้วทั้งอำเภอ (โดส)	ฉีดแล้ว (ร้อยละ)
		โรงพยาบาล	ฉีดแล้ว (โดส)	จำนวนหน่วยบริการ/ บันทึกผล (แห่ง)	ฉีดแล้ว (โดส)			
1	เมืองสุรินทร์	สุรินทร์	602	25/25	5,789	6,451	10,318	159.94
		ศูนย์บริการสุขภาพชุมชนกรงศรีนอก	1,919					
		ศูนย์บริการสุขภาพชุมชนศุกกาญจน์	557					
		ศูนย์บริการสุขภาพชุมชนสระโบราณ	838					
		ศูนย์บริการสุขภาพชุมชนสุริยกานต์	613					
	รวม	4,529						
2	สังขะ	สังขะ	1,404	18/18	2,075	2,417	3,479	143.94
3	ปราสาท	ปราสาท	2,656	23/23	2,413	2,266	5,069	223.70
4	ศีขรภูมิ	ศีขรภูมิ	1,714	21/21	2,404	1,938	4,118	212.49
5	ท่าตูม	ท่าตูม	1,260	17/17	1,499	1,660	2,759	166.20
6	กาบเชิง	กาบเชิง	542	10/10	1,173	972	1,715	176.44
7	บัวเชด	บัวเชด	1,282	8/8	640	1,270	1,922	151.34
8	สำโรงทาบ	สำโรงทาบ	127	11/11	1,648	802	1,775	221.32
9	รัตนบุรี	รัตนบุรี	1,013	15/15	1,238	1,251	2,251	179.94
10	พนมดงรัก	พนมดงรักเฉลิมพระเกียรติ 80 พรรษา	538	7/7	568	812	1,106	136.21
11	จอมพระ	จอมพระ	1,665	11/11	667	1,561	2,332	149.39
12	ศรีณรงค์	ศรีณรงค์	92	6/6	1,021	700	1,113	159.00
13	ชุมพลบุรี	ชุมพลบุรี	310	13/13	977	1,135	1,287	113.39
14	เขวาสินรินทร์	เขวาสินรินทร์	392	5/5	586	786	978	124.43
15	ลำดวน	ลำดวน	791	5/5	410	786	1,201	152.80
16	สนม	สนม	378	10/10	533	901	911	101.10
17	โนนนารายณ์	โนนนารายณ์	43	7/7	807	464	850	183.19
		รวม	18,736	212/212	24,448	26,172	43,184	165.00