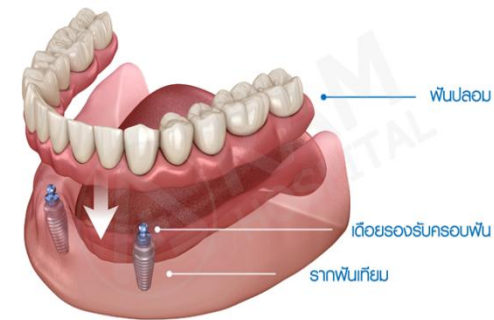




# โครงการพระราชดำริ/โครงการเฉลิมพระเกียรติ/ และโครงการเกี่ยวเนื่องกับพระบรมวงศานุวงศ์

## โครงการฟันเทียม รากฟันเทียม



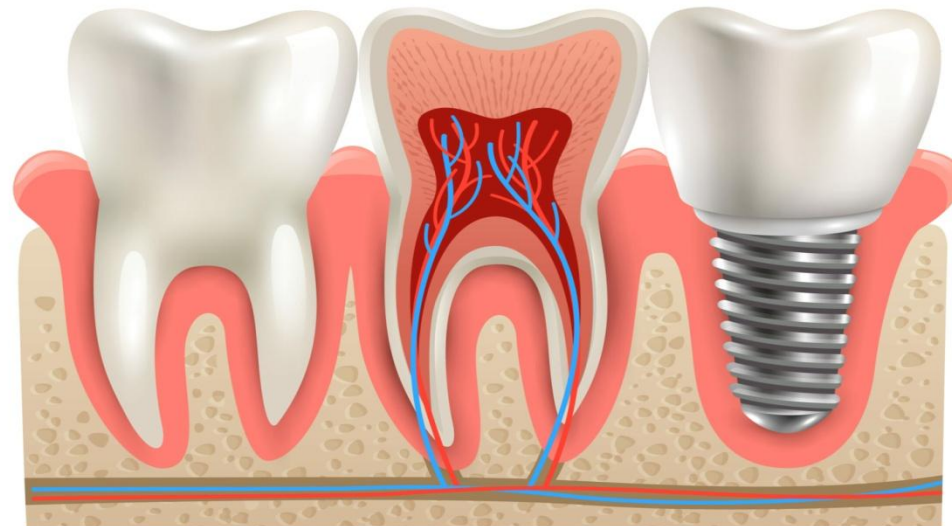


# โครงการฟันเทียม รากฟันเทียม

นโยบาย สำนักงานสาธารณสุขจังหวัดสุรินทร์ พ.ศ. 2567

จังหวัดสุรินทร์

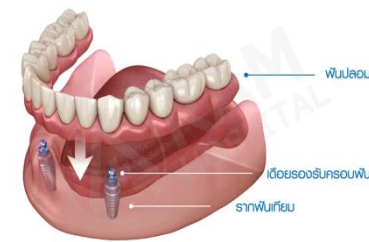
เป้าหมาย : กลุ่มก่อนสูงอายุ และผู้สูงอายุ ที่ได้รับบริการใส่ฟันเทียม และรากฟันเทียม





# นโยบายกระทรวง : โครงการพระราชดำริฯ/เฉลิมพระเกียรติ/ที่เกี่ยวข้องกับพระบรมวงศานุวงศ์

- ตัวชี้วัด:
1. จำนวนผู้ที่ได้รับการใส่ฟันเทียมทั้งปากหรือเกือบทั้งปาก (ทุกสิทธิการรักษา) ร้อยละ 80
  2. จำนวนผู้ที่ได้รับการใส่รากฟันเทียมรองรับฟันเทียม (เฉพาะ สิทธิ UC) ไม่น้อยกว่า ร้อยละ 40



เป้าหมาย ปีงบประมาณ 66	กลุ่มเป้าหมาย	ผลงาน
1.จำนวนผู้ที่ได้รับการใส่ฟันเทียมถอดได้ทั้งปากหรือเกือบทั้งปาก (ทุกสิทธิการรักษา) (ร้อยละ 80) สะสมตั้งแต่ ต.ค.2565 - ก.ย.2566	929 ราย	823 ราย/88.58 %
2. จำนวนผู้ที่ได้รับการใส่รากฟันเทียมรองรับฟันเทียมไม่น้อยกว่า ร้อยละ 40 (เฉพาะสิทธิ UC)สะสมตั้งแต่ ต.ค.2565 - ก.ย.2566	65 ราย	25 ราย/ 38.46%
เป้าหมาย ปีงบประมาณ 66 - 67	กลุ่มเป้าหมาย	ผลงาน
1.จำนวนผู้ที่ได้รับการใส่ฟันเทียมถอดได้ทั้งปากหรือเกือบทั้งปาก (ทุกสิทธิการรักษา) (ร้อยละ 100 สะสมตั้งแต่ ต.ค.65 (929 + 720) ราย )	1,649 ราย	1,336 ราย / 81.02%
2. จำนวนผู้ที่ได้รับการใส่รากฟันเทียมรองรับฟันเทียมไม่น้อยกว่า ร้อยละ 40 (เฉพาะสิทธิ UC) (ร้อยละ 100 สะสมตั้งแต่ ต.ค.65 (65 + 66) ราย)	131 ราย	58 ราย / 44.27%
		<b>อัปเดต HDC</b>



# โครงการพระราชดำริฯ/เฉลิมพระเกียรติ/ที่เกี่ยวข้องกับพระบรมวงศานุวงศ์

ตัวชี้วัด: 1. จำนวนผู้ที่ได้รับบริการใส่ฟันเทียมทั้งปากหรือเกือบทั้งปาก (ทุกสิทธิการรักษา) ร้อยละ 80

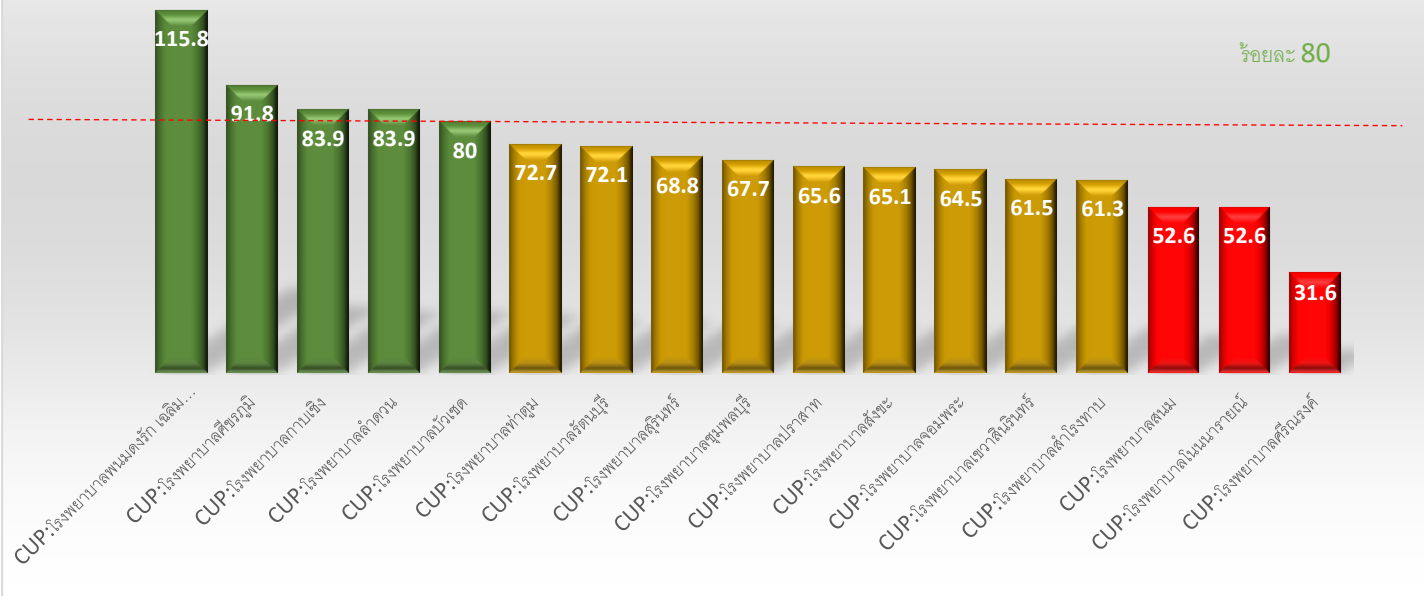
จังหวัดสุรินทร์

เป้าหมาย	ผลงาน	ร้อยละ
720	513	71.25



ผลงานร้อยละ (ต.ค.66 - 29 เม.ย.67)

ฟันเทียมก่อนผู้สูงอายุและผู้สูงอายุ (เป้าหมายร้อยละ 80)  
(ข้อมูล ณ วันที่ 29 เมษายน 2567)



## มาตรการที่ดำเนินงาน ปี 2567

1. คัดกรองผู้ที่เข้าเกณฑ์เพื่อเข้ารับบริการ
- 2.เตรียมความพร้อมของหน่วยบริการในการให้บริการ โดยทุกหน่วยบริการสามารถให้บริการฟันเทียม

## ปัญหาอุปสรรค

การใส่ฟันเทียมมีจำนวนมากแต่อาจไม่เข้าเงื่อนไขการนับรายงานและบางพื้นที่ยังสับสนกับเงื่อนไข ซึ่งเงื่อนไขการนับรายงานฟันเทียมจำเป็นต้องใส่ฟันเทียมทั้งชั้นบนและล่าง (1.ฟันเทียมถอดได้ทั้งปาก, 2.ฟันเทียมถอดได้ทั้งปาก (บน) คู่กับ ฟันเทียมถอดได้บางส่วน (ล่าง), 3.ฟันเทียมถอดได้บางส่วน (บน) คู่กับ ฟันเทียมถอดได้ทั้งปาก (ล่าง) )

## แนวทางการแก้ไขปัญหา

ชี้แจงพื้นที่ให้เข้าใจถึงเงื่อนไขการนับรายงาน



# โครงการพระราชดำริฯ/เฉลิมพระเกียรติ/ที่เกี่ยวข้องกับพระบรมวงศานุวงศ์

ตัวชี้วัด: 1. จำนวนผู้ที่ได้รับบริการใส่ฟันเทียมทั้งปากหรือเกือบทั้งปาก (ทุกสิทธิการรักษา) ร้อยละ 80

จัดสรรเป้าหมายฟันเทียมปีงบประมาณ 2567



ผลงานร้อยละ (ต.ค.66 - 29 เม.ย.67)

เครือข่ายสุขภาพ(CUP)	จำนวน ทันตแพทย์	จัดสรรเป้าหมายฟันเทียม	ผลงาน	ผลงานร้อยละ
โรงพยาบาลสุรินทร์	28	170	117	68.8
โรงพยาบาลชุมพลบุรี	5	31	21	67.7
โรงพยาบาลท่าตูม	9	55	40	72.7
โรงพยาบาลจอมพระ	5	31	20	64.5
โรงพยาบาลปราสาท	10	61	40	65.6
โรงพยาบาลกาบัง	5	31	26	83.9
โรงพยาบาลรัตนบุรี	10	61	44	72.1
โรงพยาบาลสนม	3	19	10	52.6
โรงพยาบาลศีขรภูมิ	10	61	56	91.8
โรงพยาบาลสังขะ	7	43	28	65.1
โรงพยาบาลลำดวน	5	31	26	83.9
โรงพยาบาลสำโรงทาบ	5	31	19	61.3
โรงพยาบาลบัวเชด	4	25	20	80.0
โรงพยาบาลพนมดงรัก เฉลิมพระเกียรติ 80 พรรษา	3	19	0	115.8
โรงพยาบาลเขวาสินรินทร์	2	13	22	61.5
โรงพยาบาลศรีณรงค์	3	19	8	31.6
โรงพยาบาลโนนนารายณ์	3	19	6	52.6
	117	720	513	71.25



# โครงการพระราชดำริฯ/เฉลิมพระเกียรติ/ที่เกี่ยวข้องกับพระบรมวงศานุวงศ์

ตัวชี้วัด: 1. จำนวนผู้ที่ได้รับบริการใส่ฟันเทียมทั้งปากหรือเกือบทั้งปาก (ทุกสิทธิการรักษา) ร้อยละ 80

เป้าหมาย  
**4,490**

ผลงาน  
**3,982**

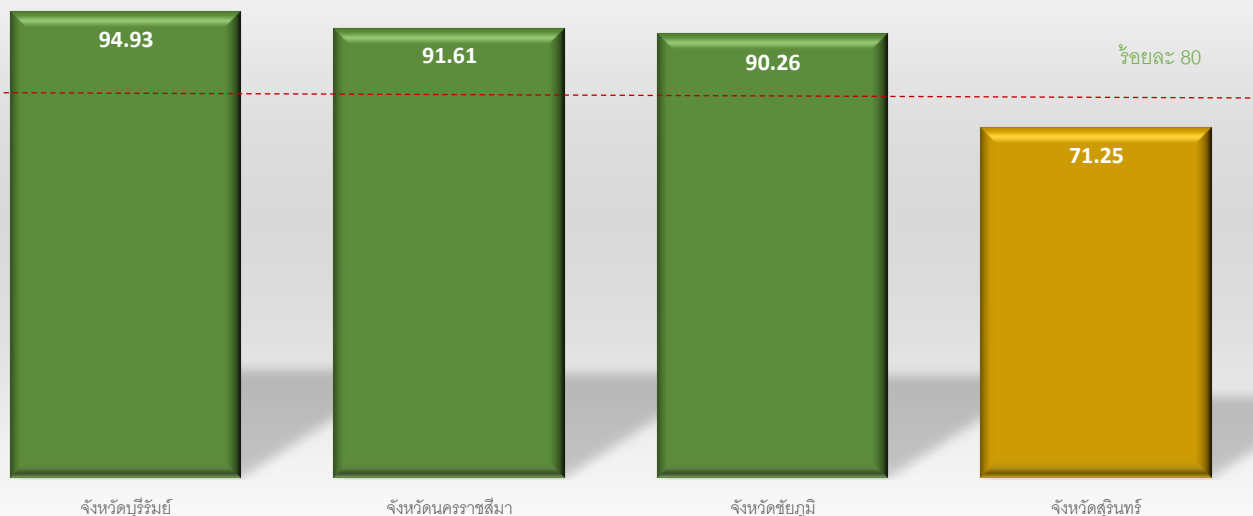
ร้อยละ  
**88.69**

ผลงานร้อยละ (ต.ค.66 – 29 เม.ย. 67)



## เขตสุขภาพ

ฟันเทียมก่อนผู้สูงอายุและผู้สูงอายุ (เป้าหมายร้อยละ 80)  
(ข้อมูล ณ วันที่ 29 เมษายน 2567)



ปีงบประมาณ 67	เป้าปี 67 (ราย)	ผลงาน	ร้อยละ
จังหวัดนครราชสีมา	1,800	1641	91.61
จังหวัดบุรีรัมย์	1,025	919	94.93
จังหวัดชัยภูมิ	945	812	90.26
จังหวัดสุรินทร์	720	474	71.25
<b>รวม</b>	<b>4,490</b>	<b>3,982</b>	<b>88.69</b>



# โครงการพระราชดำริฯ/เฉลิมพระเกียรติ/ที่เกี่ยวข้องกับพระบรมวงศานุวงศ์

ตัวชี้วัด: 2. จำนวนผู้ที่ได้รับบริการใส่รากฟันเทียมรองรับฟันเทียม (เฉพาะ

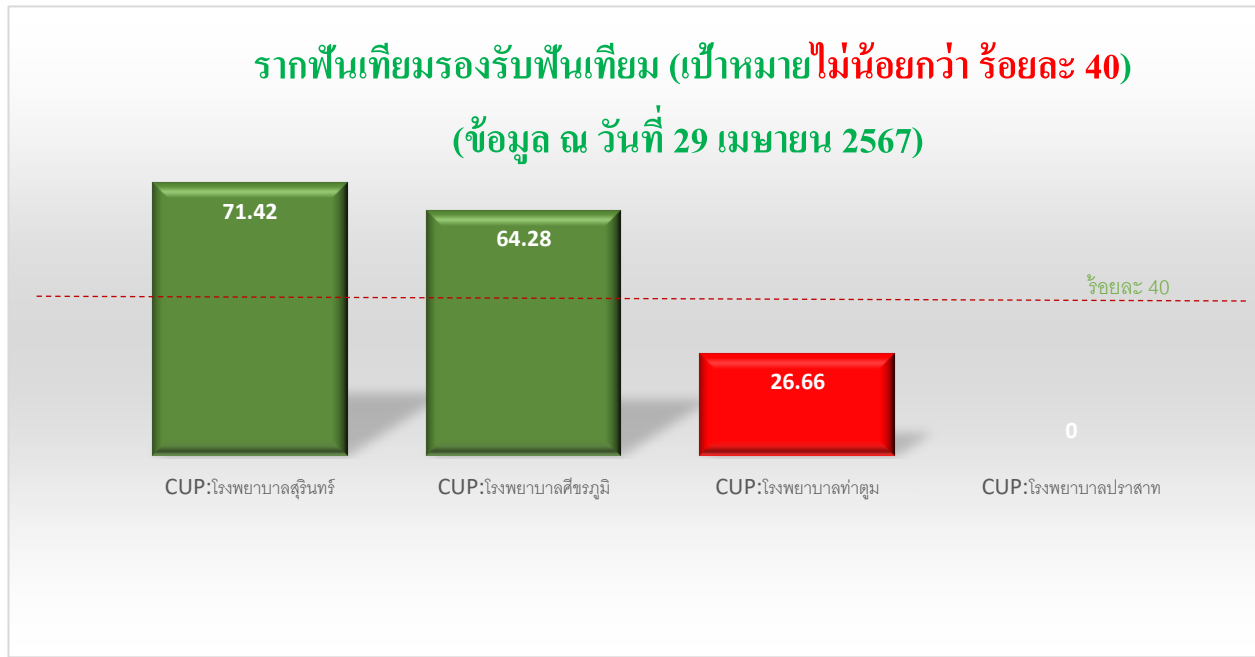
จังหวัดสุรินทร์

สิทธิ UC

เป้าหมาย	ผลงาน	ร้อยละ
66	33	50



ผลงานร้อยละ (ต.ค.66 – 29 เม.ย.67)



## มาตรการที่ดำเนินงาน ปี 2567

- คัดกรองผู้ที่เข้าเกณฑ์เพื่อเข้ารับบริการ
- เตรียมความพร้อมของหน่วยบริการในการให้บริการฝังรากฟันเทียมยกระดับบริการให้โรงพยาบาล ระดับ F1 ขึ้นไป สามารถจัดบริการรากฟันเทียมได้ (โรงพยาบาลที่เข้าเกณฑ์ ได้แก่ โรงพยาบาลรัตนบุรี และโรงพยาบาลสังขะ)
- โรงพยาบาลที่เป็นหลักในการฝังรากฟันเทียมได้แก่ โรงพยาบาลสุรินทร์ โรงพยาบาลศีขรภูมิ โรงพยาบาลท่าตูม และโรงพยาบาลปราสาท

## ปัญหาอุปสรรค

- มีทันตแพทย์เฉพาะทางด้านรากฟันเทียมจำนวนจำกัด มีเพียง 4 แห่ง
- ทันตแพทย์เฉพาะทางด้านรากฟันเทียมโรงพยาบาลปราสาทกำลังจะไปศึกษาต่อจึงทำให้ขาดอัตรากำลังในการฝังรากฟันเทียม
- การฝังรากฟันเทียมใช้เวลาในการทำหลายครั้ง (5 - 6 ครั้ง) ใน 1 เคส
- ผู้สูงอายุไม่สะดวกในการเดินทางจากต่างอำเภอเพื่อมารับบริการจากโรงพยาบาลหลักที่ฝังรากฟันเทียม

## แนวทางการแก้ไขปัญหา

- ประชุมทันตบุคลากรเพื่อหาแนวทางแก้ไขปัญหาร่วมกัน
- แบ่งเป้าหมายให้ทุกอำเภอช่วยกันหาคนไข้เพื่อส่งไปรับบริการใส่รากฟันเทียม

ปีงบประมาณ 67	เป้าสะสมคงเหลือจากปี 66+67(ราย)	เป้าปี 67 (ราย)	ผลงาน	ร้อยละ
โรงพยาบาลสุรินทร์	38	28	สุรินทร์ 17,จอมพระ 3	71.43
โรงพยาบาลศีขรภูมิ	24	14	ศีขรภูมิ 6,สำโรงทาบ 3	64.28
โรงพยาบาลท่าตูม	25	15	ท่าตูม 3,โนน...	26.66



# โครงการพระราชดำริฯ/เฉลิมพระเกียรติ/ที่เกี่ยวข้องกับพระบรมวงศานุวงศ์

ตัวชี้วัด: 2. จำนวนผู้ที่ได้รับบริการใส่รากฟันเทียมรองรับฟันเทียม (เฉพาะ สิทธิ UC) ไม่น้อยกว่า ร้อยละ 40

จัดสรรเป้าหมายรากฟันเทียม ปีงบประมาณ 2567

ผลงานร้อยละ (ต.ค.66 – 29 เม.ย.67)

Node	เครือข่ายสุขภาพ (CUP)	จำนวน ทันตแพทย์	จัดสรรเป้าหมายรากฟันเทียม	ผลงาน
รพศ.สุรินทร์ 30 ราย	โรงพยาบาลสุรินทร์	28	21	17
	โรงพยาบาลจอมพระ	5	5	3
	โรงพยาบาลเขวาสินรินทร์	2	3	0
	โรงพยาบาลสำदन	5	2	0
รพ.ท่าตูม 25 ราย	โรงพยาบาลท่าตูม	9	7	3
	โรงพยาบาลชุมพลบุรี	5	5	0
	โรงพยาบาลรัตนบุรี	10	6	0
	โรงพยาบาลสนม	3	3	0
	โรงพยาบาลโนนนารายณ์	3	3	1
รพท.ศีขรภูมิ 18 ราย	โรงพยาบาลศีขรภูมิ	10	12	6
	โรงพยาบาลสำโรงทาบ	5	4	3
	โรงพยาบาลศรีณรงค์	3	3	0
รพท.ปราสาท 19 ราย	โรงพยาบาลปราสาท	10	12	0
	โรงพยาบาลกาบเชิง	5	4	0
	โรงพยาบาลพนมดงรัก			
	เฉลิมพระเกียรติ 80 พรรษา	3	3	0
รพศ.สุรินทร์/ รพท.ศีขรภูมิ 13 ราย	โรงพยาบาลสังขะ	7	10	0
	โรงพยาบาลบัวเชด	4	3	0
		117	106	33

หมายเหตุ : เป้าหมายรากฟันเทียมปี 67 มีจำนวน 66 ราย แต่มียอดคงเหลือจากปีงบประมาณปี 66 อีก 40 ราย  
รวมเป็นที่จะต้องทำทั้งหมด 106 ราย



# โครงการพระราชดำริฯ/เฉลิมพระเกียรติ/ที่เกี่ยวข้องเกี่ยวกับพระบรมวงศานุวงศ์

ตัวชี้วัด: 2. จำนวนผู้ที่ได้รับบริการใส่รากฟันเทียมรองรับฟันเทียม (เฉพาะ สิทธิ UC) ไม่น้อยกว่าร้อยละ 40

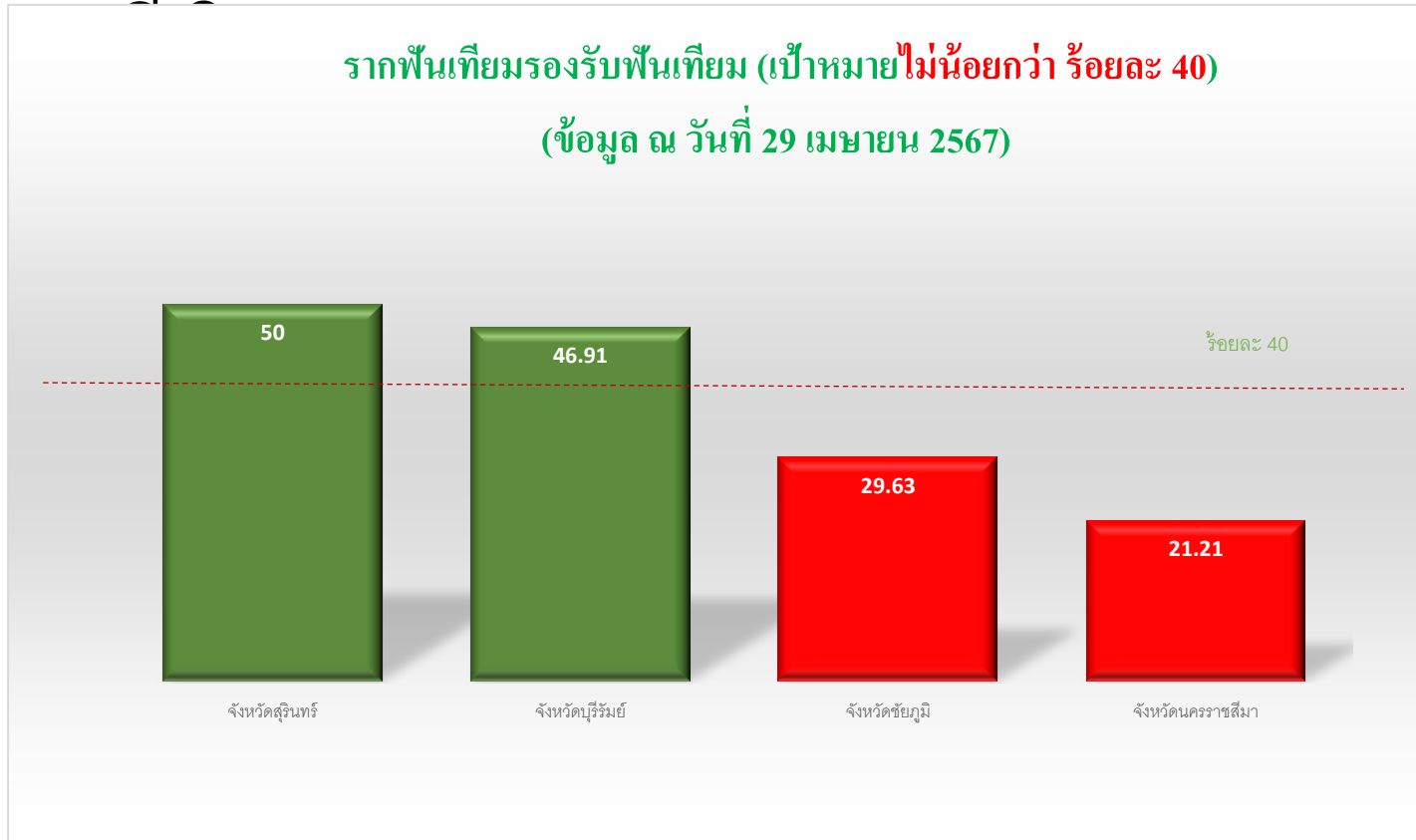
เขตสุขภาพ

เป้าหมาย	ผลงาน	ร้อยละ
360	123	34.16

ผลงานร้อยละ (ต.ค.66 – 29 เม.ย. 67)



รากฟันเทียมรองรับฟันเทียม (เป้าหมายไม่น้อยกว่า ร้อยละ 40) (ข้อมูล ณ วันที่ 29 เมษายน 2567)



ปีงบประมาณ 67	เป้าปี 67 (ราย)	ผลงาน	ร้อยละ
จังหวัด นครราชสีมา	132	28	21.21
จังหวัดบุรีรัมย์	81	38	46.91
จังหวัดชัยภูมิ	81	24	29.63
จังหวัดสุรินทร์	66	33	50.00
รวม	360	123	34.16

# การประกวดชมรมผู้สูงอายุรอบรู้ด้านสุขภาพช่องปากระดับเขต



วันศุกร์ที่ 26 เมษายน 2567 สำนักงานสาธารณสุขจังหวัดสุรินทร์ โดยกลุ่มงานทันตสาธารณสุข ร่วมกับ โรงพยาบาลส่งเสริมสุขภาพตำบลคอโค อำเภอเมือง จังหวัดสุรินทร์ นำทีมผู้สูงอายุจากโรงเรียนผู้สูงอายุตำบลคอโค เข้าร่วมกิจกรรมประชุมฯ และประเมินชมรมผู้สูงอายุรอบรู้ด้านสุขภาพช่องปากดีเด่น ณ ศูนย์อนามัยที่ 9 นครราชสีมา ได้รับรางวัลชมรม/โรงเรียนผู้สูงอายุระดับดีมาก

# ย ๗ ! ย ๗ ค ๕

