



สำนักงานสาธารณสุขจังหวัดสุรินทร์  
SURIN PROVINCIAL PUBLIC HEALTH OFFICE

# สถานการณ์โรคติดต่อที่เฝ้าระวังในจังหวัดสุรินทร์

โดย

กลุ่มงานควบคุมโรคติดต่อ

30 เมษายน 2567

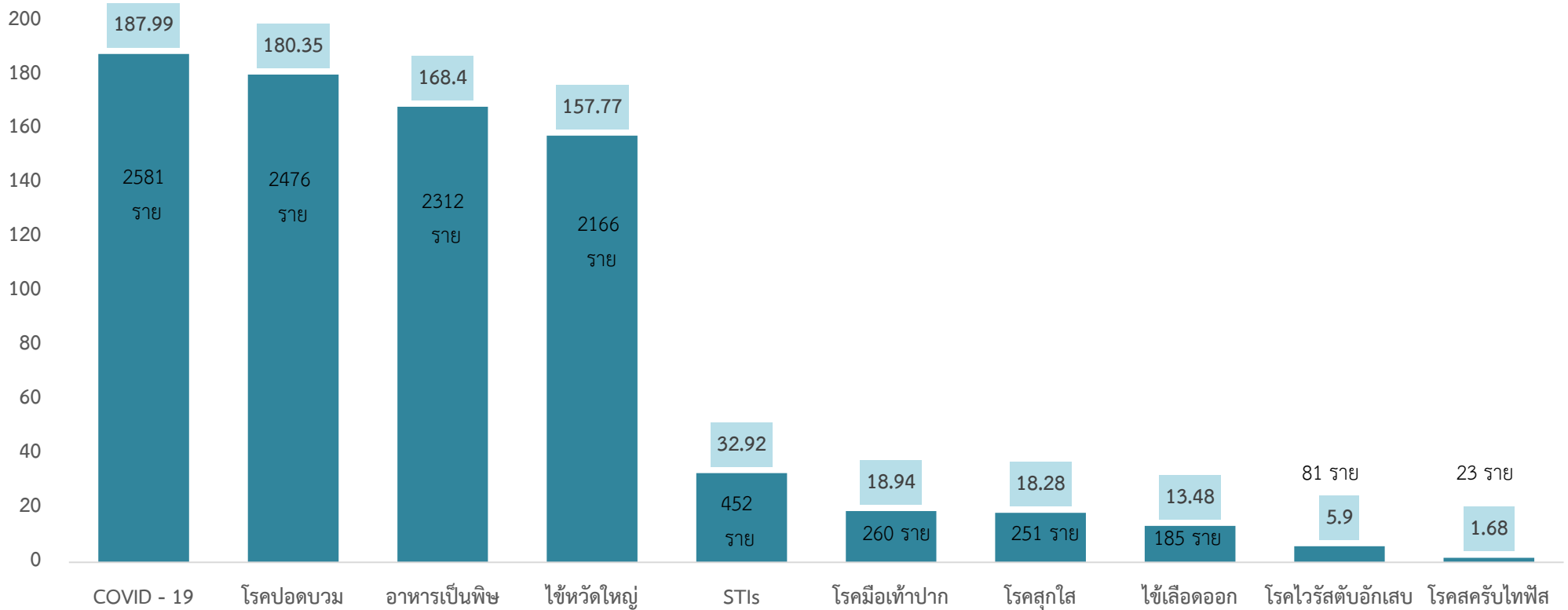


# 10 อันดับโรคที่มีอัตราป่วยต่อประชากรแสนคนสูงสุด

## จังหวัดสุรินทร์

อัตราป่วยต่อประชากรแสนคน

10 อันดับโรคติดต่อที่ต้องเฝ้าระวัง จังหวัดสุรินทร์





# โรคติดเชื้อไวรัสโคโรนา 2019 จังหวัดสุรินทร์



dreamstime



สำนักงานสาธารณสุขจังหวัดสุรินทร์

# สถานการณ์ผู้ป่วย Covid-19 ภายในประเทศ รายสัปดาห์ (ข้อมูลสะสมตั้งแต่ 1 มกราคม 2567)



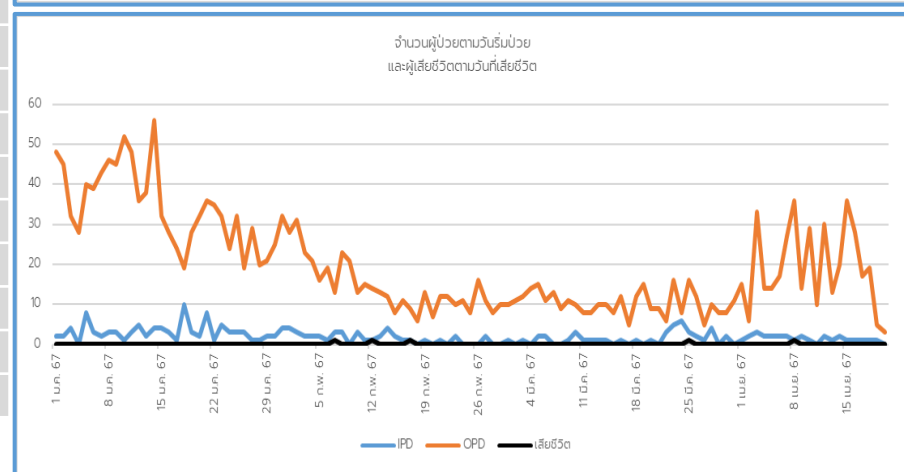
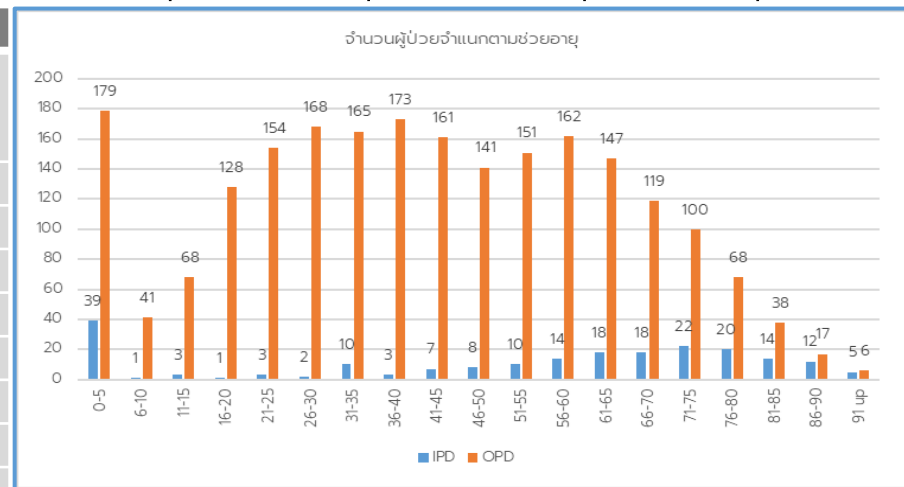


สำนักงานสาธารณสุขจังหวัดสุรินทร์  
SURIN PROVINCIAL PUBLIC HEALTH OFFICE

# สถานการณ์โรคติดต่อ ที่ต้องเฝ้าระวัง Covid-19 จังหวัดสุรินทร์ ระหว่างวันที่ 1 ม.ค. – 20 เม.ย. 2567

ประเภท	ผู้ป่วย (คน)			เสียชีวิต (คน)		
	รายใหม่ สัปดาห์นี้ (14-20 เม.ย. 67)	สะสม (ตั้งแต่ 1 ม.ค. 67)	อัตรา/แสน ประชากร (สะสม)	รายใหม่ สัปดาห์นี้ (14-20 เม.ย. 67)	สะสม (ตั้งแต่ 1 ม.ค. 67)	อัตรา/แสน ประชากร (สะสม)
ผู้ป่วยใน (IPD)	+13	210	15.30	+2	5	0.36
ผู้ป่วยนอก (OPD)	+210	2186	159.22			

อำเภอ	ผู้ป่วยใน (IPD)			ผู้ป่วยนอก (OPD)			เสียชีวิต		
	รายใหม่	สะสม	อัตรา/ แสน ประชากร (สะสม)	รายใหม่	สะสม	อัตรา/ แสน ประชากร (สะสม)	รายใหม่	สะสม	อัตรา/ แสน ประชากร (สะสม)
เมืองสุรินทร์	+4	41	15.95	+57	703	273.53	+1	1	0.39
ชุมพลบุรี	+2	21	29.70	+3	42	59.40			
ท่าตูม		8	8.40	+14	167	175.42	1	1	1.71
จอมพระ		16	27.36	+12	112	191.55			
ปราสาท	+2	44	28.87	+12	244	160.11			
กาบเชิง	+3	27	44.98	+7	60	99.96			
รัตนบุรี		1	1.09	+8	84	91.28			
สนม		3	6.92		18	41.54			
ศีขรภูมิ	+1	7	5.21	+10	52	38.68		2	1.49
สังขะ		13	9.95	+16	185	141.53			
ลำดวน		4	12.88	+14	103	331.70			
ลำโรงาบ		9	17.14	+10	83	158.02	+1	1	1.90
บัวเชด		6	14.46	+17	88	212.11			
พนมดงรัก		3	7.93	+14	41	108.39			
ศรีณรงค์		2	4.28	+3	27	57.79			
เขวาสินรินทร์		4	11.71	+6	118	345.59			
โนนนารายณ์	+1	1	2.87	+7	59	169.44			





# สรุปสถานการณ์และข้อเสนอแนะ โรคติดเชื้อไวรัสโคโรนา 2019

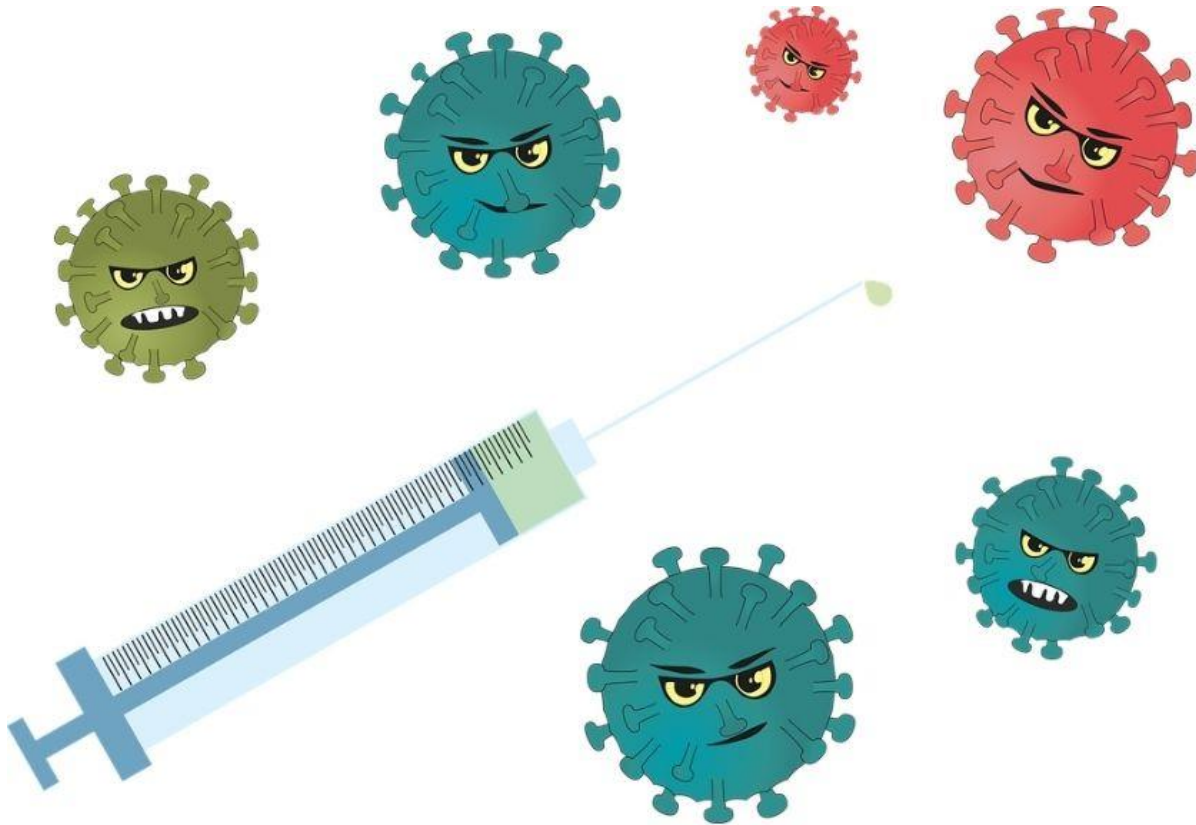
สำนักงานสาธารณสุขจังหวัดสุรินทร์  
SURIN PROVINCIAL PUBLIC HEALTH OFFICE

1. สถานการณ์จำนวนผู้ป่วย Covid-19 จังหวัดสุรินทร์ มีแนวโน้มเพิ่มขึ้นตั้งแต่ช่วงต้นเดือนเมษายน ตั้งแต่วันที่ 1 ม.ค. 67 มีรายงานผู้เสียชีวิต (Died from Covid-19) จำนวน 5 ราย (เพิ่มขึ้น 2 ราย)
2. เน้นมาตรการการป้องกันโรค ทางเดินหายใจ
  - ผู้ที่ป่วยควรสวมหน้ากากอนามัย และหลีกเลี่ยงการทำกิจกรรมร่วมกับผู้อื่น
  - ไม่ใช้เครื่องใช้ส่วนตัวร่วมกับผู้อื่น
  - กินร้อน ช้อนกลาง ล้างมือ ทานอาหารที่ปรุงสุก
3. ติดตามสถานการณ์การเกิดโรคหรือระบาด ในพื้นที่ หน่วยงาน หรือชุมชน ในช่วงหลังสงกรานต์



สำนักงานสาธารณสุขจังหวัดสุรินทร์

SURIN PROVINCIAL PUBLIC HEALTH OFFICE



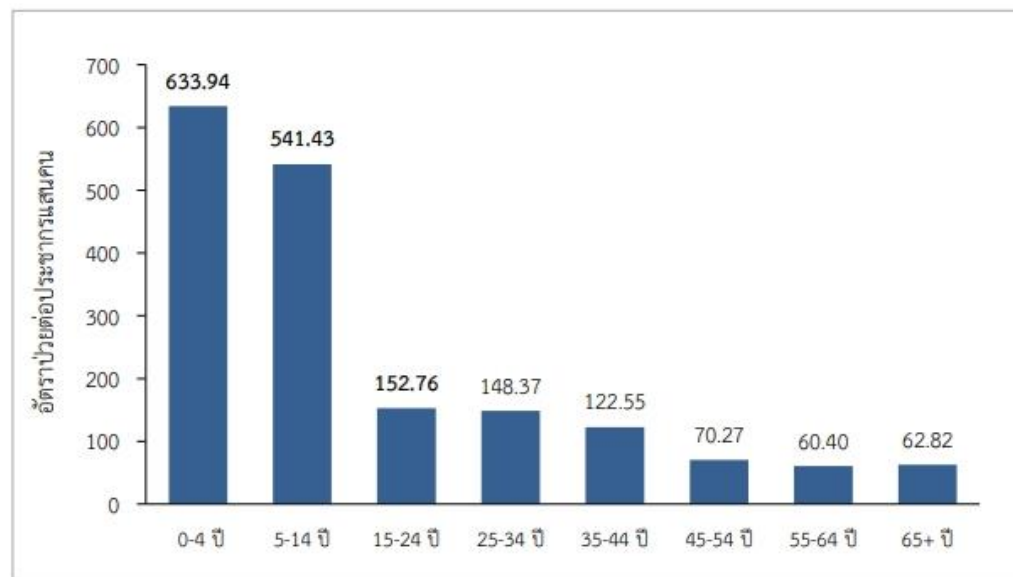
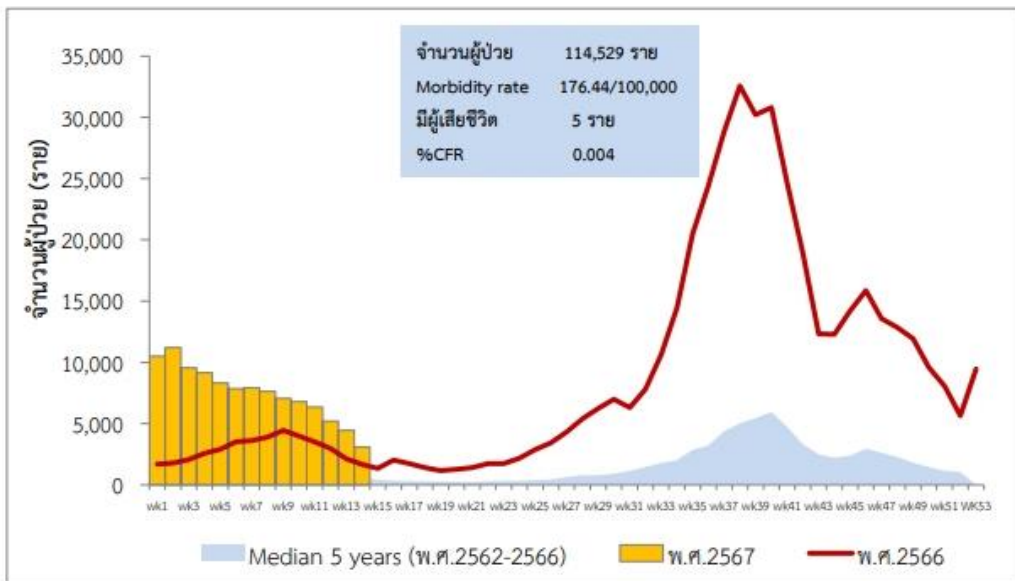
# โรคไข้หวัดใหญ่ จังหวัดสุรินทร์

สำนักงานสาธารณสุขจังหวัด  
สุรินทร์



# สถานการณ์ผู้ป่วยไข้หวัดใหญ่ในประเทศไทย สัปดาห์ที่ 14 (7-13 เม.ย. 67)

- ตั้งแต่วันที่ 1 มกราคม – 13 เมษายน 2567 มีรายงานผู้ป่วย 114,529 ราย อัตราป่วย 176.44 ต่อประชากรแสนคน มีรายงานผู้เสียชีวิต 5 ราย (นครราชสีมา 3 ราย ชัยภูมิและสุราษฎร์ธานี จังหวัดละ 1 ราย) อัตราป่วยตาย 0.004 สัปดาห์นี้รายงานผู้ป่วยไข้หวัดใหญ่มีแนวโน้มลดลง แต่ยังคงสูงกว่าค่ามัธยฐาน 5 ปีย้อนหลัง
- กลุ่มเสี่ยงต่อการเกิดโรคไข้หวัดใหญ่พบในกลุ่มอายุ 0 – 4 ปี เท่ากับ 633.94 ต่อประชากรแสนคน รองลงมาเป็นกลุ่มอายุ 5 – 14 ปี (541.43) และกลุ่มอายุ 15 – 24 ปี (152.76) ตามลำดับ



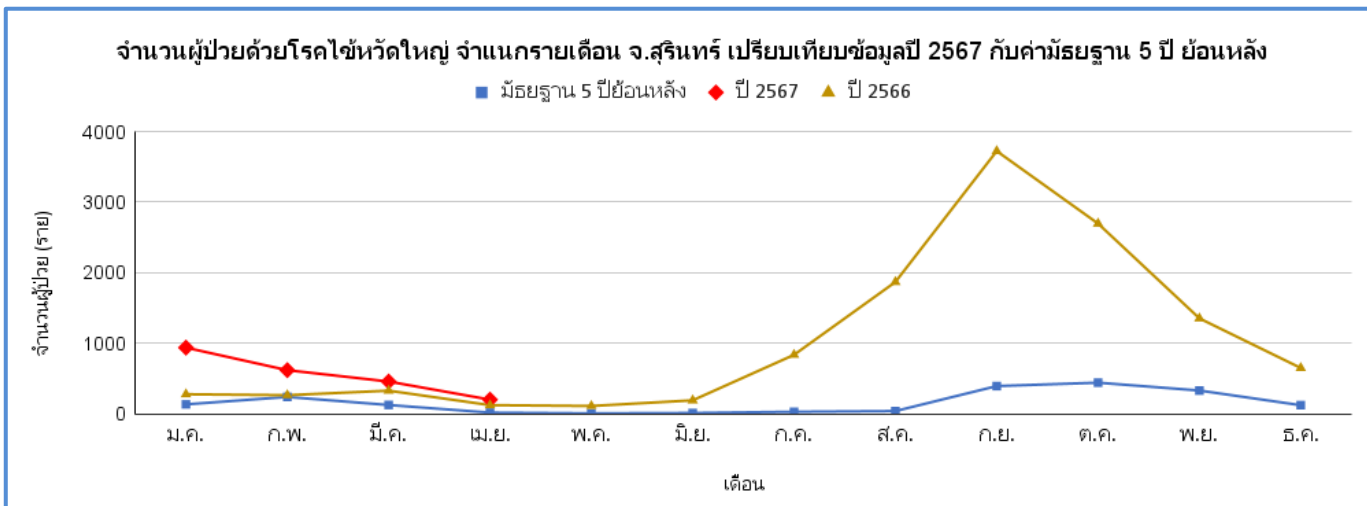


# สถานการณ์ผู้ป่วยไข้หวัดใหญ่จังหวัดสุรินทร์ สัปดาห์ที่ 15 (14-20 เม.ย. 67)

- ตั้งแต่วันที่ 1 มกราคม – 20 เมษายน 2567 สสจ.สุรินทร์ ได้รับรายงาน ผู้ป่วยโรคไข้หวัดใหญ่ จำนวนทั้งสิ้น 2,166 ราย คิดเป็นอัตราป่วย 157.77 ต่อแสนประชากร เพิ่มขึ้นจากสัปดาห์ก่อนหน้า 65 ราย ไม่มีรายงานผู้เสียชีวิต อัตราส่วนเพศหญิงต่อเพศชาย เท่ากับ 1 : 1
- อำเภอที่พบผู้ป่วยเพิ่มขึ้นจากสัปดาห์ก่อน 3 อันดับแรก ได้แก่  
1.ลำโพง 15 ราย 2.ศีขรภูมิ 13 ราย 3.สังขะและเมืองสุรินทร์ 12 ราย
- จังหวัดสุรินทร์ อันดับที่ 3 ของเขต และอันดับที่ 39 ของประเทศ

อำเภอ	จำนวนที่เพิ่ม	จำนวนผู้ป่วยสะสม	อัตราป่วยต่อแสน ปชก.
ท่าตูม	-11*	473	496.86
เขวาสินรินทร์	+2	132	386.59
ลำโพง	+15	195	371.26
โนนนารายณ์	+6	72	206.77
สังขะ	+12	261	199.67
จอมพระ	+1	116	198.39
รัตนบุรี	+1	150	163
สนม	+1	63	145.39
พนมดงรัก		49	129.53
เมืองสุรินทร์	+12	285	110.89
บัวเชด	+2	46	110.88
ชุมพลบุรี	+1	61	86.27
ปราสาท	+4	116	76.12
กาบเชิง	+5	43	71.63
ลำดวน	+1	22	70.85
ศรีณรงค์		31	66.35
ศีขรภูมิ	+13	51	37.94
<b>จ.สุรินทร์</b>	<b>+65</b>	<b>2166</b>	<b>157.77</b>

\* ท่าตูม แก๊วไนจีเรีย



ที่มา : กลุ่มพัฒนาระบบแพ้รางวัลทางระบาดวิทยาโรคติดต่อ กองระบาดวิทยา กรมควบคุมโรค



# สรุปสถานการณ์และข้อเสนอแนะ โรคไข้หวัดใหญ่

สำนักงานสาธารณสุขจังหวัดสุรินทร์  
SURIN PROVINCIAL PUBLIC HEALTH OFFICE

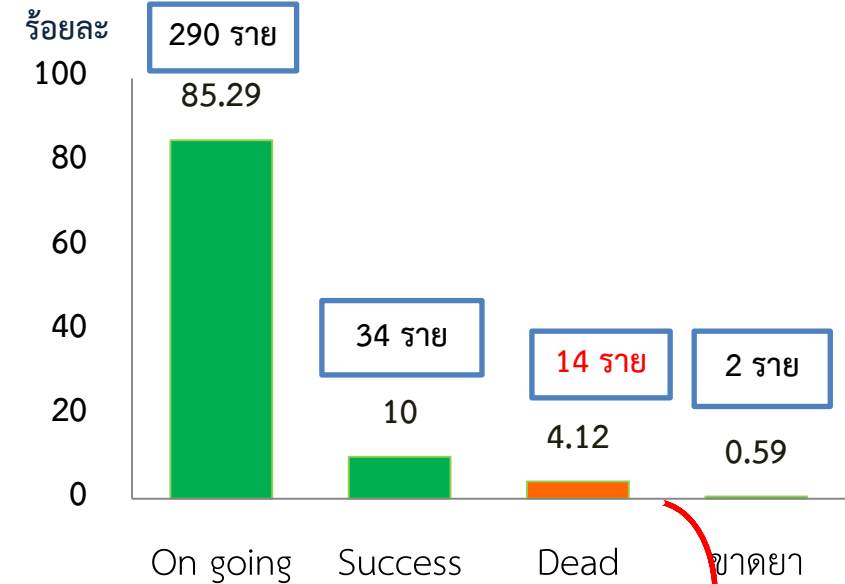
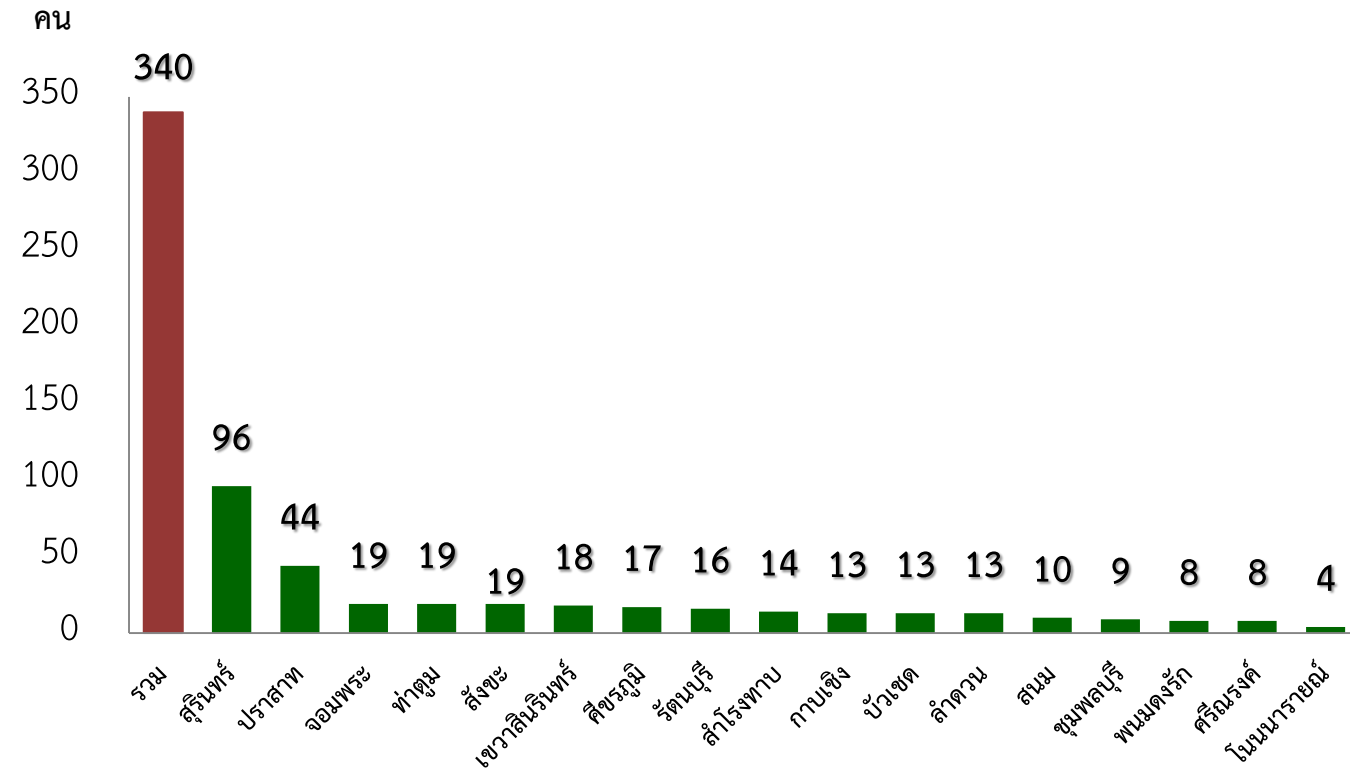
1. สถานการณ์ผู้ป่วยจังหวัดสุรินทร์ ปี 2567 พบว่าในเดือนมีนาคมและเมษายน ผู้ป่วยมี **แนวโน้มลดลง แต่ต้องเฝ้าระวัง (สูงกว่าค่ามัธยฐาน 5 ปีย้อนหลัง)** ยังไม่มีรายงานผู้เสียชีวิต
2. เน้นประชาสัมพันธ์ให้ประชาชนกลุ่มเปราะบาง เข้ารับการ**ฉีดวัคซีนป้องกันโรคไข้หวัดใหญ่** ประจำปี
3. **มาตรการการป้องกันโรค เช่นเดียวกับโรคทางเดินหายใจอื่น ๆ** เช่น ผู้ที่ป่วยควรสวมหน้ากากอนามัย และหลีกเลี่ยงการทำกิจกรรมร่วมกับผู้อื่น, ล้างมือบ่อยๆ , ไม่ใช้เครื่องใช้ส่วนตัวร่วมกับผู้อื่น
4. **เฝ้าระวังติดตามการระบาด**ในชุมชน โรงเรียน และการจัดกิจกรรมที่มีการรวมตัวของคนจำนวนมาก **ร่วมกับโรคทางเดินหายใจอื่น ๆ**



# จำนวนผู้ป่วยวัณโรคปอดรายใหม่ (1 ต.ค.-31 ธ.ค.66)

## จำแนกตามรายอำเภอ

สำนักงานสาธารณสุขจังหวัดสุรินทร์  
SURIN PROVINCIAL PUBLIC HEALTH OFFICE



เสียชีวิต 14 ราย

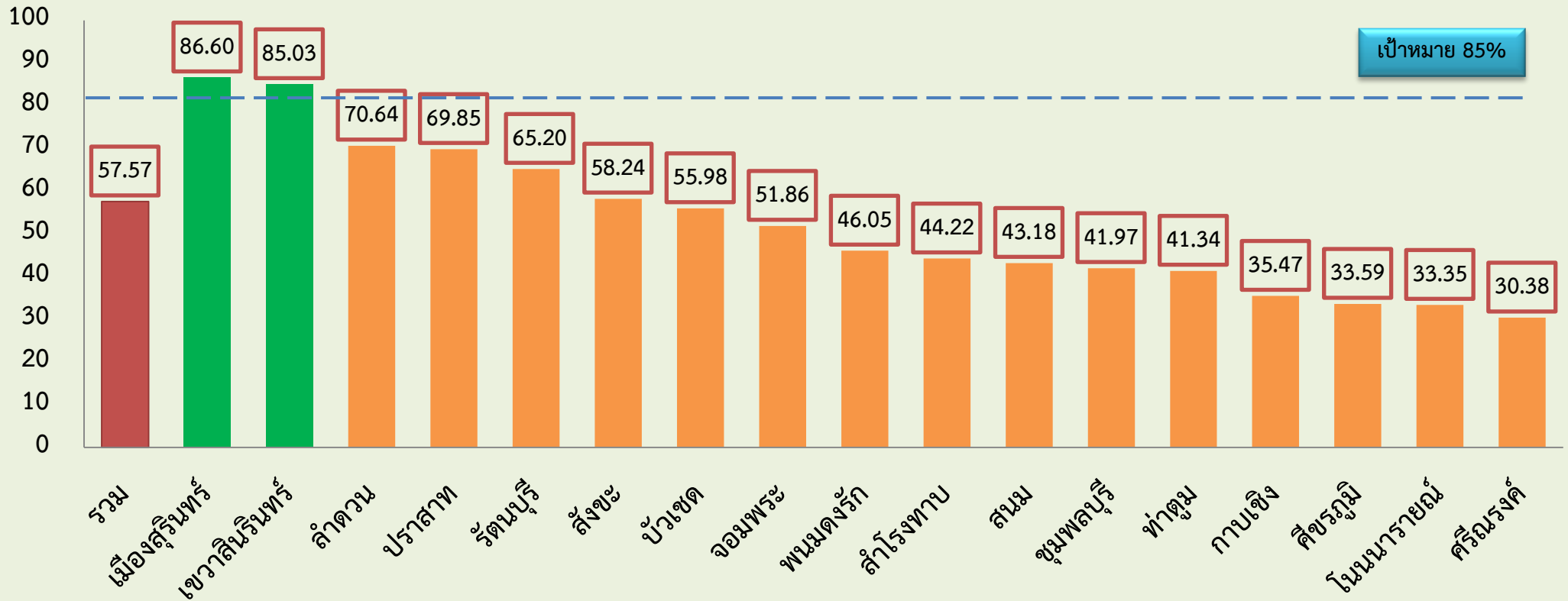
- อ.เขวาสินรินทร์ 3 ราย (มีโรคไตร่วม/DMร่วม)
- อ.ปราสาท 2 ราย (สูงอายุ ติดเตียง มีโรคร่วม)
- อ.สังขะ 1 ราย (TB)
- อ.ท่าตูม 3 ราย (TB)
- อ.รัตนบุรี 3 ราย (TB)
- อ.พนมดงรัก 1 ราย (TB)
- อ.ลำดวน 1 ราย (TB)



# ร้อยละการค้นพบผู้ป่วยวัณโรค (TB treatment coverage)

จังหวัดสุรินทร์ ปี 2567 จำแนกรายอำเภอ

สำนักงานสาธารณสุขจังหวัดสุรินทร์  
SURIN PROVINCIAL PUBLIC HEALTH OFFICE



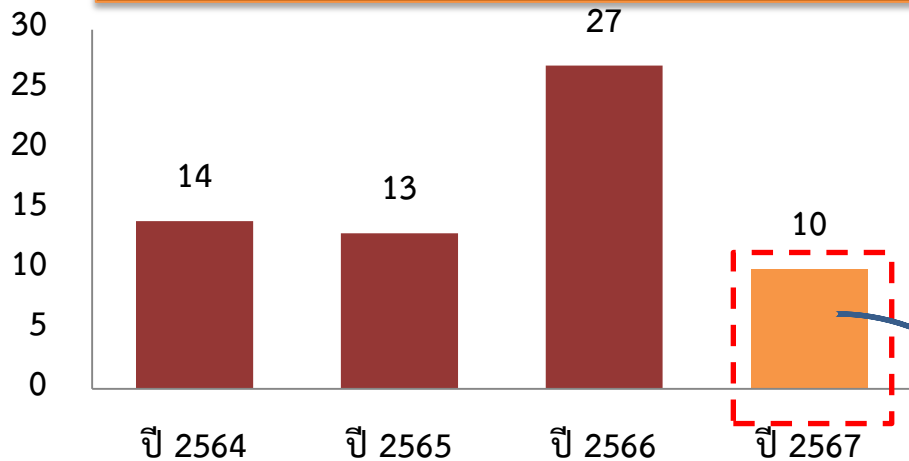
เป้าหมาย 85%



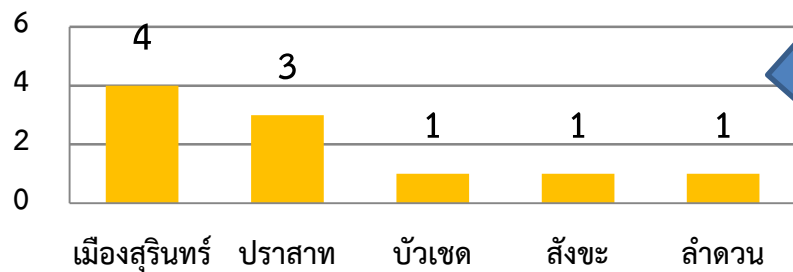
# ผู้ป่วยวัณโรคดื้อยา ( RR-TB, MDR-TB, Pre-XDR, XDR-TB )

## จังหวัดสุรินทร์ ปี 2564-2567

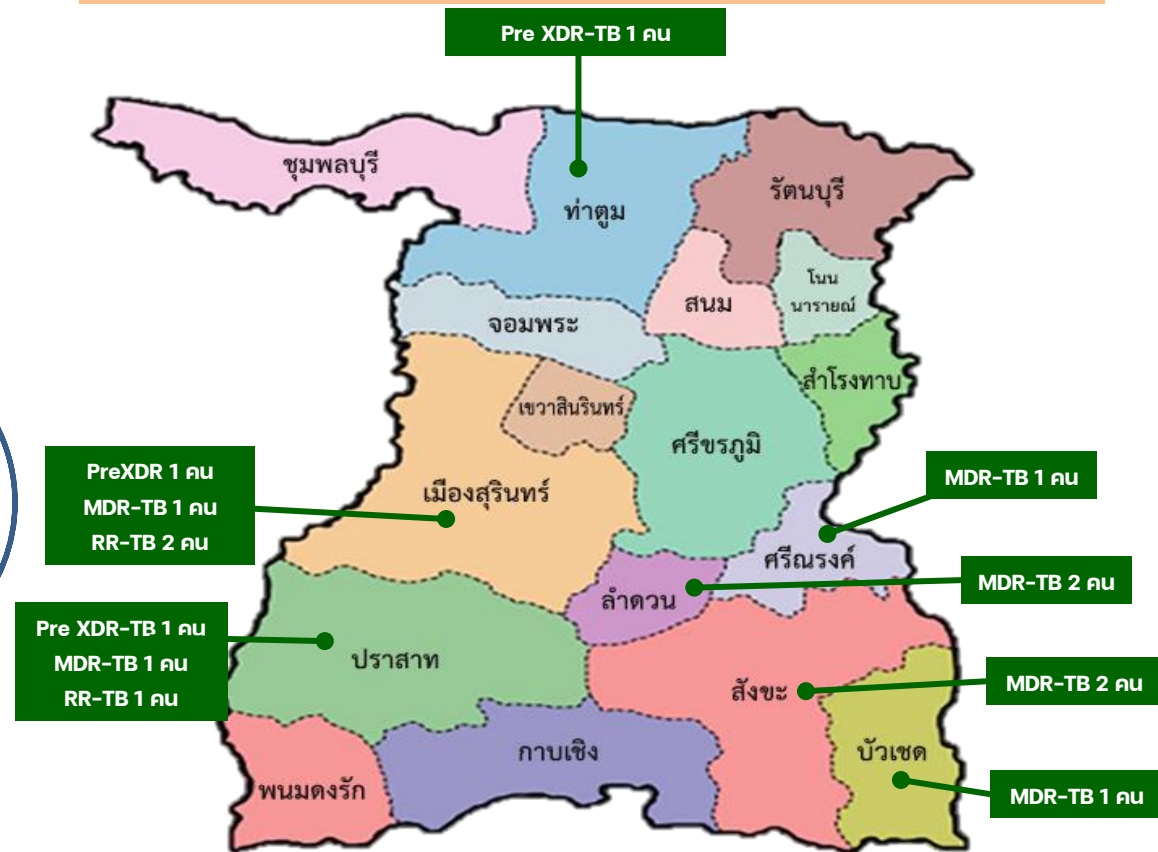
จำนวนผู้ป่วยวัณโรคดื้อยา ขึ้นทะเบียนรักษา ปี 2564-2567



จำนวนผู้ป่วยวัณโรคดื้อยารายใหม่ ปี 2567



ผู้ป่วยวัณโรคดื้อยาที่ กำลังรักษา (ปี 66-67) จังหวัดสุรินทร์





โรคติดต่อ นำโดยยุงลาย

จังหวัดสุรินทร์

เดือนเมษายน พ.ศ.2567

สำนักงานสาธารณสุขจังหวัดสุรินทร์

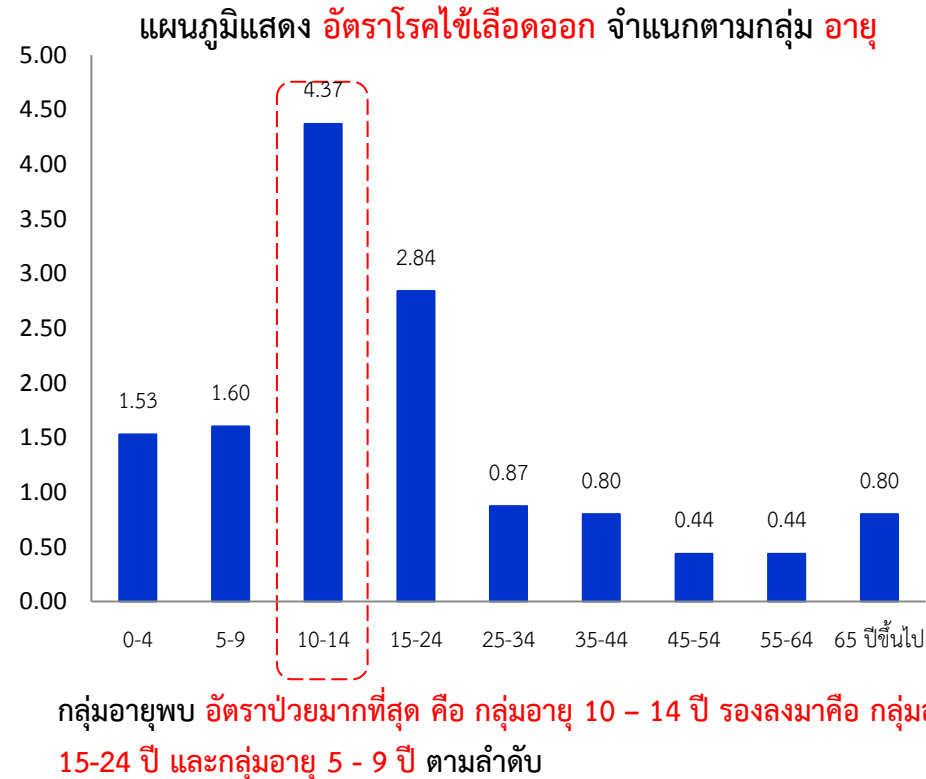
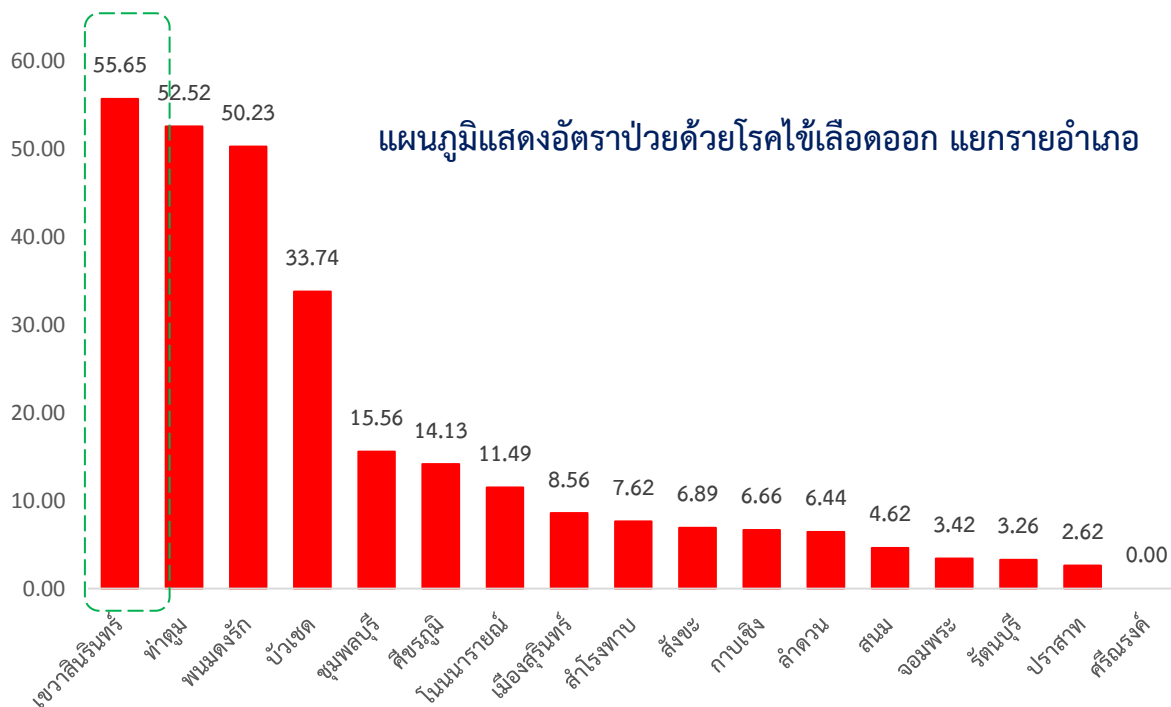


# สถานการณ์โรคไข้เลือดออก

**ประเทศ** ผู้ป่วยจำนวน = 25,559 ราย อัตราป่วย 38.63 (แสนประชากร) เสียชีวิต 22 ราย ร้อยละ 0.09

**สุรินทร์** ผู้ป่วยจำนวน = 185 ราย อัตราป่วย 13.48 (แสนประชากร) ไม่มีรายงานผู้เสียชีวิต

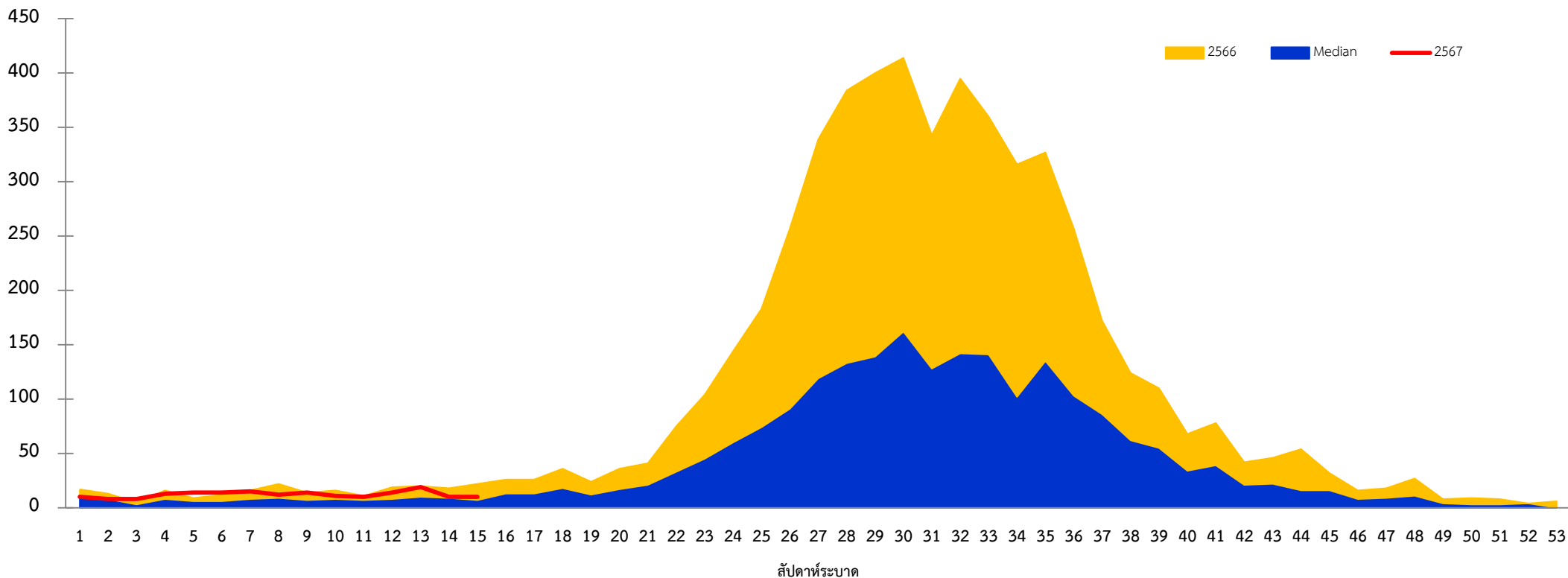
(อันดับที่ 4 ของเขต อันดับที่ 66 ของประเทศ)





# สถานการณ์โรคไข้เลือดออก จังหวัดสุรินทร์ พ.ศ.2567

กราฟแสดงจำนวนผู้ป่วยโรคไข้เลือดออกจำแนกรายสัปดาห์ จังหวัดสุรินทร์  
เปรียบเทียบจำนวนผู้ป่วยปี 2567 กับ จำนวนผู้ป่วยปี 2566 และค่ามัธยฐาน 5 ปี ย้อนหลัง (สป.15 ปี 2567)



◆จำนวนผู้ป่วย 4 สัปดาห์ล่าสุดมีแนวโน้มเพิ่มขึ้นเล็กน้อย

◆จำนวนผู้ป่วยสัปดาห์ที่ 15 สูงกว่าค่ามัธยฐาน 5 ปี ย้อนหลังและต่ำกว่าปี 2566 ในช่วงเวลาเดียวกัน



# สถานการณ์โรคไข้มาลาเรีย

**ประเทศ ผู้ป่วยจำนวน** = 2,810 ราย (เพิ่มขึ้น 202 รายจากสัปดาห์ที่ผ่านมา) พบผู้ป่วยเสียชีวิต 1 ราย

**จังหวัดที่พบผู้ป่วยมากที่สุด** = ตาก 1,620 ราย รองลงมาคือ จังหวัดแม่ฮ่องสอน 295 ราย และจังหวัดกาญจนบุรี 236 ราย

เป็นคนต่างชาติ 1,688 ราย (ร้อยละ 60.1) คนไทย 1,122 ราย (ร้อยละ 39.9)

ชนิดเชื้อส่วนใหญ่ คือ P.vivax (ร้อยละ 93.3) P.falciparum (ร้อยละ 4.1) P.knowlesi (ร้อยละ 1.3) และอื่นๆ (ร้อยละ 1.3)

**ประเมินความเสี่ยง** : ผู้ป่วยมี แนวโน้มเพิ่มสูงขึ้น และสูงกว่าปีที่แล้วในช่วงเวลาเดียวกัน และมีรายงานพบผู้ป่วยในจังหวัดใหม่ 1 จังหวัด คือ สมุทรสาคร โดยเขต 5 พบผู้ป่วยมากกว่าปีที่แล้วสูงสุด โดยให้ดำเนินการตาม **มาตรการ 1-3-7** อย่างครอบคลุม ควบคุมยุงพาหะโดยเฉพาะพื้นที่ที่ พบผู้ป่วยอย่างต่อเนื่อง และ **เร่งค้นหาผู้ป่วยเชิงรุก** เพิ่มเติมเพื่อป้องกันการระบาดไปยังพื้นที่ข้างเคียงก่อนเข้าสู่ฤดูฝน

**จังหวัดสุรินทร์ พบผู้ป่วยจำนวน** = 1 ราย อาชีพทหารพราน ปฏิบัติงานฐานช่องพระพะลั้ย อำเภอขุนหาร จังหวัดศรีสะเกษ

เดินทางกลับภูมิลำเนา ตำบลเทพรักษา อำเภอสังขะ จังหวัดสุรินทร์

มีอาการไข้สูง หนาวสั่น ปวดศีรษะ ปวดตามร่างกาย ไอ ปวดท้อง ปัสสาวะขุ่น

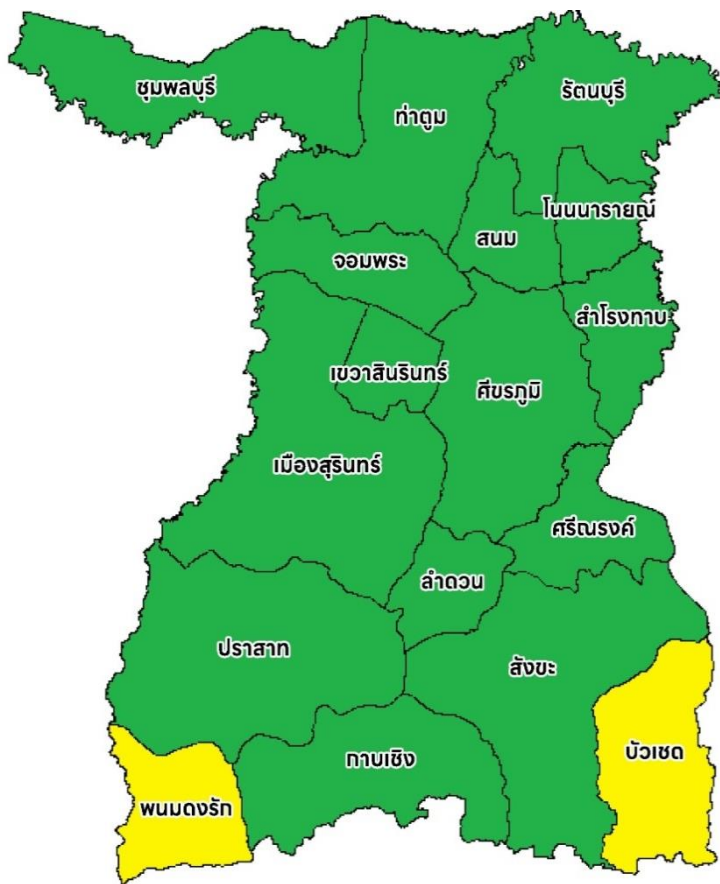
เข้ารับการรักษาโรงพยาบาลสังขะ **พบเชื้อ : P.vivax**

**\*\*ประสานพื้นที่ / ติดตามอาการ / ค้นหาผู้ป่วยเชิงรุกในพื้นที่**



# พื้นที่เข้าเกณฑ์เปิด EOC ระดับอำเภอของโรคไข้เลือดออก จังหวัดสุรินทร์

สำนักงานสาธารณสุขจังหวัดสุรินทร์  
SURIN PROVINCIAL PUBLIC HEALTH OFFICE



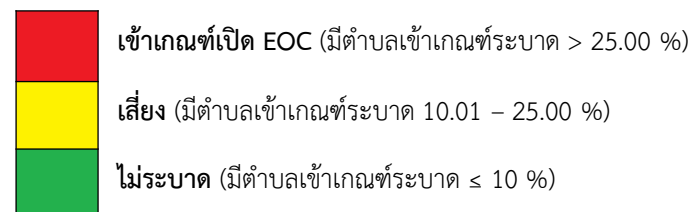
สรุป : wk.15

ไม่พบอำเภอเข้าเกณฑ์เปิด EOC

พบอำเภอเสี่ยง 2 อำเภอ คือ พนมดงรัก บัวเชด (11.76)

พบอำเภอที่ไม่มีการระบาด 15 อำเภอ (88.23%)

แบ่งระดับสีพื้นที่เข้าเกณฑ์เปิด EOC ของโรคไข้เลือดออกระดับอำเภอ



ตำบลเข้าเกณฑ์ระบาด หมายถึง

ตำบลที่มีรายงานผู้ป่วยโรคไข้เลือดออกเกินกว่าค่ามัธยฐาน 5 ปีย้อนหลังในช่วง 4 สัปดาห์ล่าสุด และ มีการระบาดต่อเนื่องมากกว่า 28 วัน (พบผู้ป่วยรายใหม่ต่อเนื่องกัน โดยวันที่พบผู้ป่วยแต่ละรายทั้งระยะกันไม่เกิน 28 วัน และยังคงควบคุมโรคไม่ได้)



# ติดตามอำเภอเข้าเกณฑ์เปิด EOC ระดับอำเภอของโรคไข้เลือดออก

## จังหวัดสุรินทร์

สำนักงานสาธารณสุขจังหวัดสุรินทร์  
SURIN PROVINCIAL PUBLIC HEALTH OFFICE

### อำเภอที่เข้าเกณฑ์เปิด EOC

รายชื่ออำเภอ	สัปดาห์การระบาด	วันที่เปิด EOC
บัวเขต	Wk.13,14	ดำเนินการ 29 เม.ย.67
ท่าตูม	Wk.13	ดำเนินการ 29 เม.ย.67

### อำเภอท่าตูม : ตำบลโพนครก

พบการระบาด : 5 หมู่บ้าน

ผู้ป่วยทั้งหมด : 31 ราย

การควบคุมโรค :

สำรวจลูกน้ำยุงลาย หมู่ที่ 5 : HI = <sup>(1)</sup>63.07 / <sup>(2)</sup>10.90 ผู้ป่วยรายสุดท้าย 11 เมษายน 67

หมู่ที่ 9 : HI = 25.85

ผู้ป่วยรายสุดท้าย 19 เมษายน 67

หมู่ที่ 7 : HI = 5.26

ผู้ป่วยรายสุดท้าย 20 เมษายน 67

### มาตรการการดำเนินงาน :

- ดำเนินการเปิด EOC วันที่ 29 เมษายน 2567
- ดำเนินการประชาสัมพันธ์หมู่บ้าน และหามาตรการร่วมกัน
- สำรวจค่า HI ในชุมชนอย่างเข้มข้น สัปดาห์ละ 2 ครั้ง
- ประสานอปท. การกำจัดยุงตัวแก่เต็มวัย ตามมาตรการ 3-3-1
- ประสานสสจ.สุรินทร์/ศตม.ที่ 9.3 สุรินทร์ ร่วมลงพื้นที่ประเมินค่าดัชนีลูกน้ำยุงลาย และขอสนับสนุนการพ่น ULV ช่วงประมาณเดือนพฤษภาคม 2567
- มีโครงการออกติดตามการดำเนินงานโรคไข้เลือดออก คปสอ.ท่าตูม
- จัดประชุมวิชาการ ทบทวนมาตรการโรคไข้เลือดออก วันที่ 26 เมษายน 2567 โดยวิทยากรจากโรงพยาบาลสุรินทร์



# ตารางแสดงตำบลเข้าเกณฑ์ระบาดโรคไข้เลือดออก จังหวัดสุรินทร์

[สัปดาห์ที่ 11 - 14 ปี 2567]

เมืองสุรินทร์	ปราสาท	ศีขรภูมิ	รัตนบุรี	สังขะ	ลำโรงกาบ	ท่าตูม	จอมพระ	ชุมพลบุรี	สนม	กาบเชิง	บัวเชด	เขวาสินรินทร์	โนนนารายณ์	ลำดวน	ศรีณรงค์	พนมดงรัก
ตระแสง	โคกยาง	ระแงง	ทับใหญ่	กระเทียม	เกาะแก้ว	ไพบรศก	หนองสนิก	นาหนองไผ่	หัวจัว	กาบเชิง	เสนา	ตาถูก	หนองเทพ	อุโลก	ศรีสุข	ตาเมียง
ท่าสว่าง	โพน	หนองเหล็ก	ไผ่	ทับกัน	ประดู่	ท่าตูม	จอมพระ	ชุมพลบุรี	แคน	ด่าน	ลำภาสูน	บ้านแร่	คำผง	ลำดวน	หนองแวง	บักได
นาดี	โคกสะอาด	จารพัต	รัตนบุรี	สังขะ	ลำโรงกาบ	หนองบัว	เมืองสิง	ไพรขลา	หนองระขัง	คูด้บน	อาโพน	เขวาสินรินทร์	ระเวียง	โชคเหนือ	ณรงค์	โคกกลาง
บุดาชี	โชคนาสาม	ตรมไพร	ธาตุ	ดม	หนองไผ่ล้อม	พรมเทพ	บุแกรง	ศรีณรงค์	หนองอียอ	นางมุด	บัวเชด	ปราสาททอง	หนองหลวง	ตร้าม	แจนแวน	จิกแดง
นอกเมือง	กันตวงระฆฆ	หนองบัว	หนองบัวบาน	บ้านจารย์	กระออม	กระโพ	ชุมแสง	ยะวิค	นานวน	ตะเคียน	จรัส	บึง	โพน	ตระปึงงเตีย	ตรวง	
ถนนีย์	กัถแอน	กุดหวาย	เปิด	ขอนแก่น	หนองอะ	บะ	กระหาด	เมืองบัว	สนม	โคกตะเคียน	ตาวัง					
สลักได	ปรือ	นารุ่ง	น้ำเขียว	สะกาด	ศรีสุข	หนองเมธ	ลุ่มระวี	สระขุด	โพนโก							
แกใหญ่	บ้านไทร	คาละเมะ	แก	ตาจ	หมื่นศรี	ทุ่งกุลา	เป็นสุข	กระเบื้อง								
เจดียง	บ้านพลวง	ตรึม	กุดขาศิม	บ้านชบ	เสมิง	บัวโคก	บ้านฝือ	หนองเรือ								
กาเกาะ	ทมอ	แฉล	ยางสว่าง	พระแก้ว	สะโ	เมืองแก										
ลำโรง	หนองใหญ่	ช่างปี	ดอนแรด	ตาตูม												
นาบัว	ตานี	หนองขวาว	หนองบัวทอง	เทพรักษา												
ราม	ปราสาททอง	ขวาวใหญ่														
ตาอึ้ง	สมุด	ยาง														
สวย	เขื่อนเพลิง	ผักโหม														
เมืองที	ทุ่งมน															
แสงพันธ์	ตาเบา															
เพี้ยราม	ประกัถบุ															
คอโค																
ในเมือง																
ตั้งใจ																

พื้นที่เข้าเกณฑ์เปิด EOC โรคไข้เลือดออก ระดับอำเภอ

	ไม่เข้าเกณฑ์ (มีตำบลเข้าเกณฑ์ระบาด ≤ 10%)
	เสี่ยง (มีตำบลเข้าเกณฑ์ระบาด 10.01 - 25.00 %)
	เข้าเกณฑ์เปิด EOC (มีตำบลเข้าเกณฑ์ระบาด > 25%)

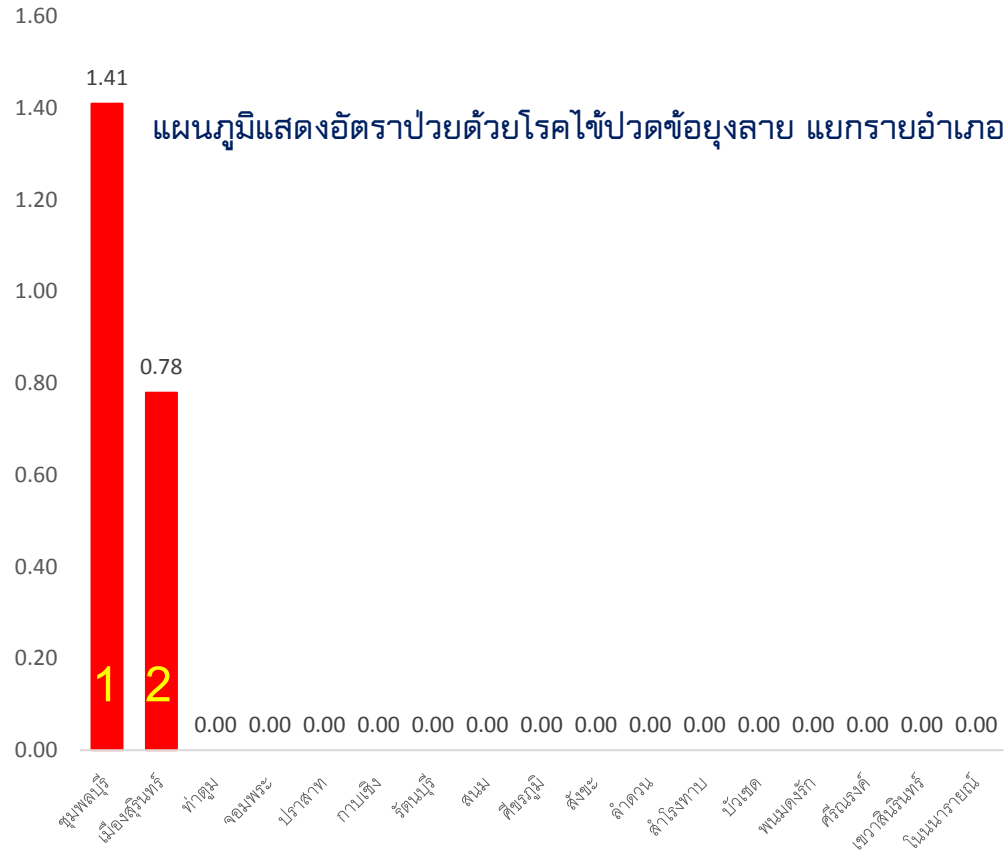
สถานการณ์การระบาดโรคไข้เลือดออกจังหวัดสุรินทร์ ปี 67 ตามเกณฑ์ตำบลระบาด  
สัปดาห์ที่ 11 - 14 ปี 67

เกณฑ์ระบาดระดับตำบล	จำนวนตำบล	ร้อยละของตำบลทั้งหมด
ปกติ (ศพ. < median หรือไม่มี ศพ.)	136	85.53
เสี่ยง (ศพ. = median)	3	1.89
ระบาด (ศพ. > median)	17	10.69
ระบาดต่อเนื่อง (ศพ. > median และพบ ศพ. ต่อเนื่อง > 28 วัน)	3	1.89



# สถานการณ์โรคไข้วอดข้อยุ่งลาย

**ประเทศ** ผู้ป่วยจำนวน = 179 ราย อัตราป่วย 0.27 (แสนประชากร) ไม่มีรายงานผู้เสียชีวิต  
**สุรินทร์** ผู้ป่วยจำนวน = 3 ราย อัตราป่วย 0.21 (แสนประชากร) ไม่มีรายงานผู้เสียชีวิต  
 (อันดับที่ 1 ของเขต อันดับที่ 18 ของประเทศ)



## \*\* พบผู้ป่วยสงสัยโรคไข้วอดข้อยุ่งลาย จำนวน 1 ราย

- อาศัยอยู่ ณ ต.นาดี อ.เมืองสุรินทร์ จังหวัดสุรินทร์
- ค้นหาผู้ป่วยเพิ่มเติม จำนวน 29 ราย
- ส่งตรวจ PCR หาเชื้อซิคูนกุนยา จำนวน 1 ตัวอย่าง ผลเชื้อซิคูนกุนยา

## การดำเนินงานในพื้นที่

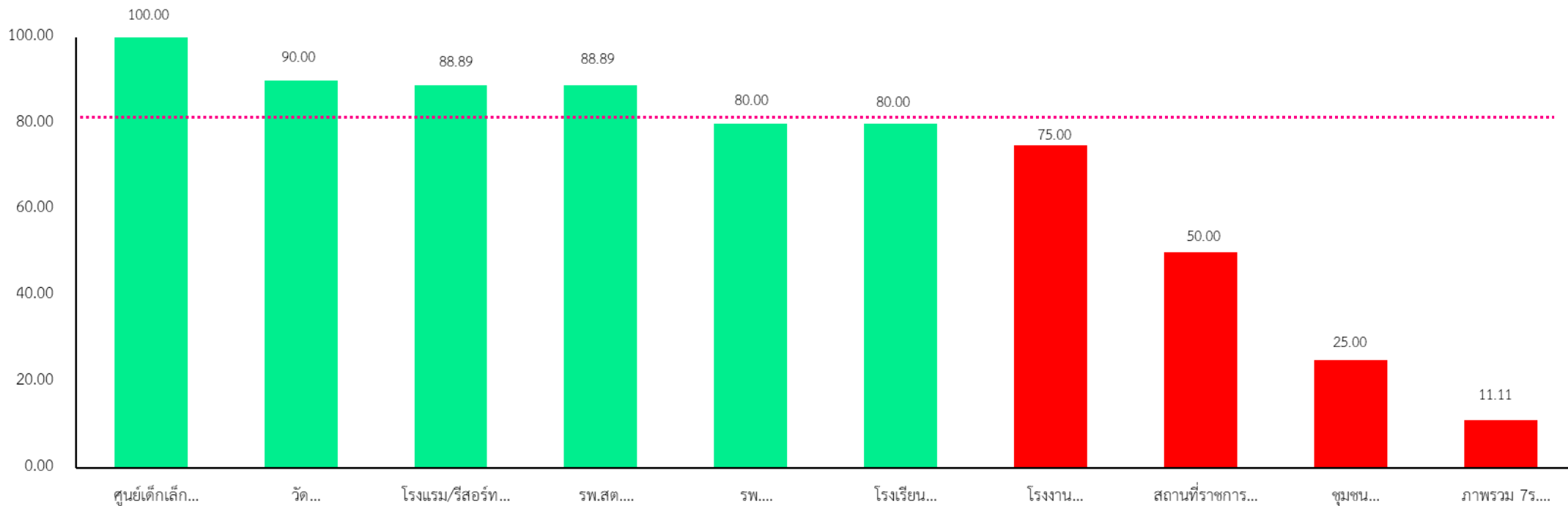
- 1.เฝ้าระวัง ค้นหาผู้ป่วยเพิ่มเติม ในชุมชนตำบลนาดี อำเภอเมืองสุรินทร์ จังหวัดสุรินทร์  
 ผู้ป่วยรายแรก เริ่มป่วย 1 มีนาคม 2567 ผู้ป่วยรายสุดท้าย เริ่มป่วย 21 เมษายน 2567  
 (สิ้นสุดระยะเฝ้าระวัง 18 พฤษภาคม 2567)

2.สำรวจค่าดัชนีลูกน้ำยุ่งลายในชุมชน จำนวน 49 หลังคาเรือน พบ 26 หลังคาเรือน HI= 53.06



# แผนภูมิแสดง ร้อยละของค่าดัชนีลูกน้ำยุงลายที่ผ่านเกณฑ์มาตรฐาน ในพื้นที่อำเภอเป้าหมาย ตามการพยากรณ์โรค และในพื้นที่ระบาด จังหวัดสุรินทร์ ปีงบประมาณ 2567 (ข้อมูลระหว่าง วันที่ 1 ตุลาคม 2566 – 19 เมษายน 2567)

สำนักงานสาธารณสุขจังหวัดสุรินทร์  
SURIN PROVINCIAL PUBLIC HEALTH OFFICE



## เกณฑ์มาตรฐานค่าดัชนีลูกน้ำยุงลาย

ชุมชน (โรงเรียน) : HI < 5 | โรงเรียน/ศูนย์เด็กเล็ก/รพ./บ้านพัก รพ./รพ.สต. : CI = 0 | วัด/สถานที่ราชการ/โรงแรม/โรงงาน : CI < 5

## ภาพรวมค่าดัชนีลูกน้ำยุงลายในสถานที่ 7ร. แต่ละอำเภอ จะผ่านเป้าหมายก็ต่อเมื่อ

- ชุมชน (โรงเรียน) และ โรงเรียน/ศูนย์เด็กเล็ก และ รพ./บ้านพัก รพ./รพ.สต. ต้องผ่านเกณฑ์มาตรฐานค่าดัชนีลูกน้ำยุงลาย **ทั้งหมด** และ
- วัด/สถานที่ราชการ/โรงแรม/โรงงาน ต้องผ่านเกณฑ์มาตรฐานค่าดัชนีลูกน้ำยุงลาย **อย่างน้อย 1 สถานที่**



# แผนผังการขับเคลื่อนโรงเรียนปลอดลูกน้ำยุงลาย

## จังหวัดสุรินทร์ ปี 2567

### โรงเรียนต้นแบบ (ในระดับอำเภอ)

- คณะกรรมการระดับอำเภอ ดำเนินการคัดเลือกโรงเรียน
- รับรองผลโดยประธานคปสอ.หรือ สสอ. (ภายในวันที่ 16 – 20 พฤษภาคม 67)
- รายงานผลโรงเรียนต้นแบบ ให้สสจ.สุรินทร์ (ภายในวันที่ 21 พฤษภาคม 2567)

### คัดเลือกโรงเรียนต้นแบบ (ในระดับจังหวัด)

- คณะกรรมการระดับจังหวัด ออกประเมินติดตาม (ภายในวันที่ 23 พฤษภาคม - 5 มิถุนายน 67)

### โรงเรียนต้นแบบ (จังหวัดสุรินทร์)

- สสจ.สุรินทร์ ประกาศผล (ภายในวันที่ 10 มิถุนายน 67)
- มอบรางวัลประกาศเกียรติคุณ ระดับจังหวัด และระดับเขต
- \*\*มอบโล่ประกาศเกียรติคุณ (ภายในเดือนมิถุนายน 67)

\* ช่วงเวลา อาจจะมีการปรับเปลี่ยนได้

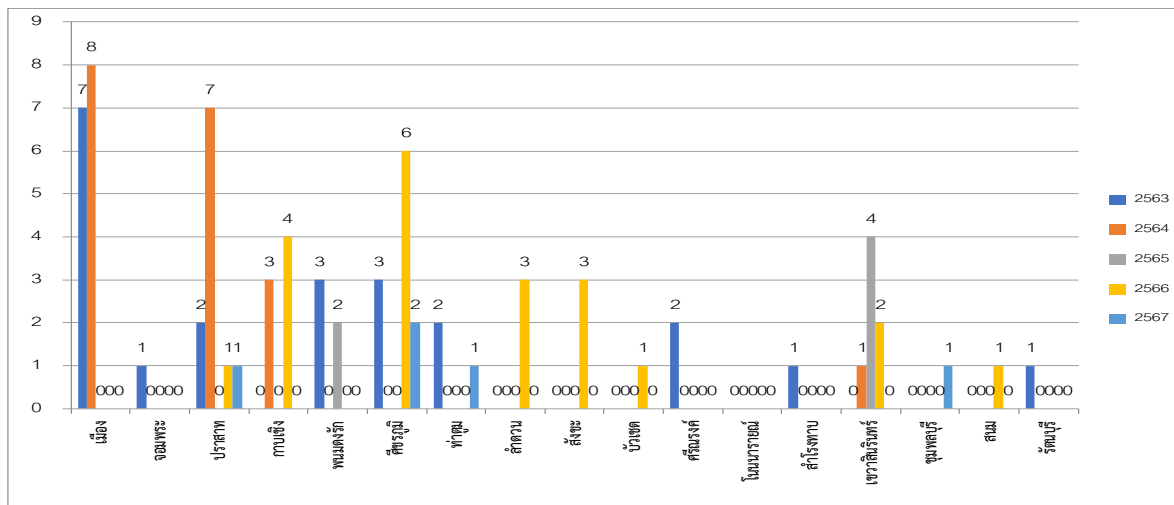
\*\*กำหนดการอาจมีการเปลี่ยนแปลงตามความเหมาะสม

# สถานการณ์ผู้เสียชีวิตโรคพิษสุนัขบ้า ปี 2563-2567

ระดับ	2563	2564	2565	2566	2567
ประเทศไทย	3	4	3 (ชลบุรี,สงขลา, สมุทรปราการ)	6 (ชลบุรี2,ระยอง1, สุรินทร์2,สงขลา1)	0
เขต 9 นครราชสีมา	0	3 (บร.1, สร. 2)	0	2 (สร.)	0
จ.สุรินทร์	0	2 (อ.ลำโรงทาน,อ.ศีขรฯ)	0	2 (อ.สังขะ, ศีขรภูมิ)	0

## สถานการณ์โรคพิษสุนัขบ้าในสัตว์จังหวัดสุรินทร์ ปี 2563-2567

ที่มา : กรมควบคุมโรค ณ 24 เม.ย.67



ปี 2563 = 13.50% (22/163 ตย.) จาก 9 อำเภอ  
 ปี 2564 = 15.83% (19/129 ตย.) จาก 4 อำเภอ (เมืองฯ,ปราสาท.กابเชิง,เขวาสีอุบล)  
 ปี 2565 = 8.96% (6/67 ตย.) จาก 2 อำเภอ (พนมดงรัก2,เขวาสีอุบล4)  
 ปี 2566 = 15.90% (21/132 ตย.) จาก 8 อำเภอ  
 (สนม 1, ปราสาท 1, บ้านเขวาสีอุบล 1, เขวาสีอุบล 2, สังขะ 3, ลำดวน 3, กาบเชิง 4, ศีขรภูมิ 6)  
 ปี 2567 = 7.94% (5/63ตย.) จาก 4 อำเภอ (ศีขรฯ 2, ปราสาท1, ท่าตูม1,ชุมพลบุรี1)  
เดือน เม.ย.67 = ตรวจพบเชื้อโรคพิษสุนัขบ้าในสัตว์ จำนวน 2 ตย.  
 (ต.ระแงง อ.ศีขรภูมิ 1 ตย., ต.ศรีณรงค์ อ.ชุมพลบุรี 1 ตย.)

ที่มา : thairabies.net ณ 24 เม.ย.67



# สถานการณ์โรคพิษสุนัขบ้า

(ข้อมูล ระหว่างวันที่ 20 - 26 เมษายน 2567)



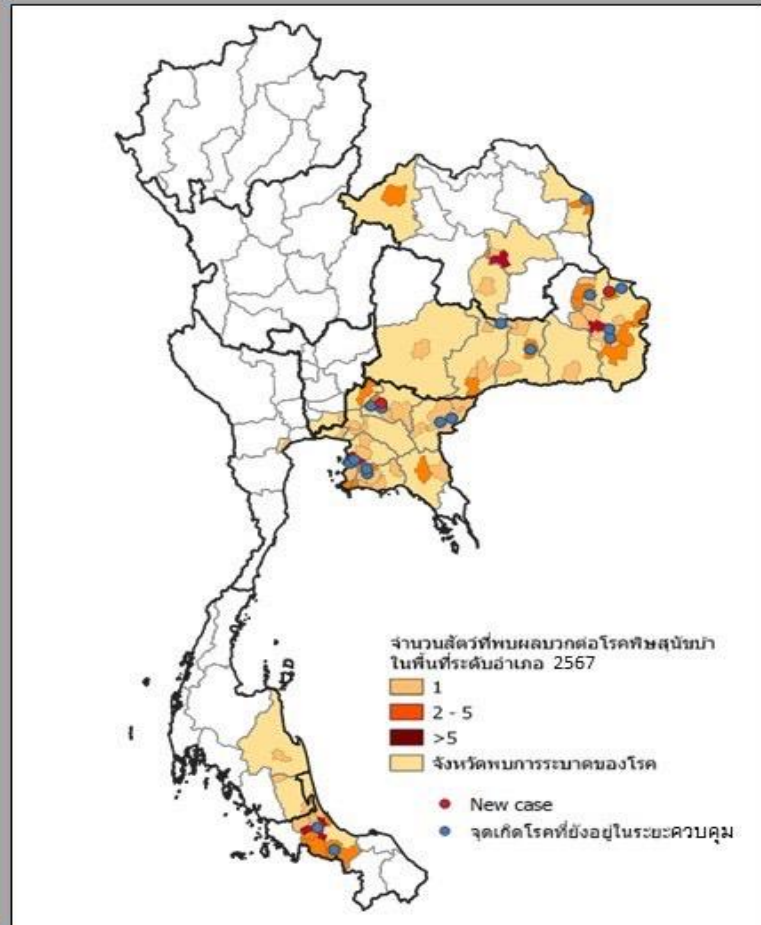
**+ใหม่  
สัปดาห์นี้  
2 ตัว**

พบรายงานผลบวกในสัตว์สะสม ปี 2567

**+สะสม 136 ตัว**

(สุนัข 130 ตัว, โค/กระบือ 6 ตัว)

• สงขลา	25 ตัว	• มหาสารคาม	3 ตัว
• <b>อุบลราชธานี</b>	23 ตัว*	• จันทบุรี	3 ตัว
• ชลบุรี	13 ตัว	• ฉะเชิงเทรา	3 ตัว
• ระยอง	9 ตัว	• พัทลุง	2 ตัว
• กาฬสินธุ์	9 ตัว	• นครพนม	2 ตัว
• อำนาจเจริญ	8 ตัว	• สมุทรสงคราม	1 ตัว
• <b>ปราจีนบุรี</b>	6 ตัว*	• ศรีสะเกษ	1 ตัว
• สุรินทร์	5 ตัว	• นครศรีธรรมราช	1 ตัว
• เลย	5 ตัว	• สมุทรปราการ	1 ตัว
• บุรีรัมย์	5 ตัว	• นครราชสีมา**	1 ตัว
• สระแก้ว	5 ตัว	• กรุงเทพมหานคร	1 ตัว
• นครนายก**	4 ตัว		



\*พื้นที่พบสัตว์ติดเชื้อใหม่สัปดาห์นี้ \*\* พื้นที่เกิดโรคใหม่จากปี 66



# ขอความร่วมมือ

## 1. ประชาสัมพันธ์

- โรคพิษสุนัขบ้ามีอาการแล้วรักษาไม่หาย ตายทุกราย แต่ป้องกันได้โดยการฉีดวัคซีนป้องกันโรค
- เมื่อถูกสุนัขแมว-กัด ข่วน เลียแผล “ล้างแผล ใส่ยา ทาหม้อ ฉีดวัคซีนต่อตามกำหนดนัด”
- ลูกสุนัขที่อายุต่ำกว่า 3 เดือน อาจเป็นโรคพิษสุนัขบ้า หากไม่พาไปฉีดวัคซีนป้องกันโรค
- เมื่อสุนัข-แมวป่วย/มีอาการผิดปกติและตาย ให้ประสานอาสาปศุสัตว์/จนท.ปศุสัตว์ เก็บตัวอย่างส่งตรวจหาเชื้อโรคพิษสุนัขบ้า (อย่านำไปฝัง)
- หากเลี้ยงสุนัข-แมว ต้องพาไปรับวัคซีนป้องกันโรคปีละ 1 ครั้ง

2. ประสานอสม. **เคาะประตูบ้าน** เดือนละ 1 ครั้ง ค้นหาผู้สัมผัสโรคพิษสุนัขบ้า (ถูกสุนัขหรือแมว กัด/ข่วน/เลียแผล/ชำแหละสัตว์) ที่ยังไม่ได้รับวัคซีน มารับวัคซีนโดยเร็วที่สุด

3. บูรณาการเพื่อสร้างพื้นที่ปลอดโรคพิษสุนัขบ้าร่วมกับปศุสัตว์, อปท.ในพื้นที่

# ประเด็นการดำเนินงานคัดกรองไวรัสตับอักเสบ บี และ ซี สอดคล้องกับนโยบาย กระทรวงสาธารณสุข พ.ศ. 2567 (มะเร็งครบวงจร)

## เป้าหมาย

ประชาชนเกิดก่อน ปี 2535 ได้รับการคัดกรองไวรัสตับอักเสบ บี และ ซี และกลุ่มเสี่ยง 5 กลุ่ม คัดกรองไวรัสตับอักเสบ ซี จำนวน 1 ล้านคน  
**จังหวัดสุรินทร์ เป้าหมาย 20,326 คน**



## เป้าหมายตรวจคัดกรอง HBV และ HCV จังหวัดสุรินทร์

ลำดับ	อำเภอ	จำนวน (ราย)	การดำเนินงาน
1	เมืองสุรินทร์	4,862	/
2	ชุมพลบุรี	1,244	/
3	ท่าตูม	1,677	/
4	จอมพระ	1,050	/
5	ปราสาท	2,708	/
6	กาบเชิง	933	/
7	รัตนบุรี	1,344	/
8	สนม	705	/
9	ศีขรภูมิ	2,572	/
10	สังขะ	2,425	/
11	ลำดวน	537	/
12	ลำโรงท่า	955	/
13	บัวเชด	705	/
14	พนมดงรัก	671	X
15	ศรีณรงค์	713	/
16	เขวาสินรินทร์	620	/
17	โนนนารายณ์	628	/

## แนวทางการคัดกรองโรคไวรัสตับอักเสบ บี และ ซี ในประชากรกลุ่มเป้าหมาย ปี พ.ศ. 2567

### กลุ่มเป้าหมาย

- ตรวจคัดกรองไวรัสตับอักเสบ บี ด้วย HBsAg ในประชากรทุกคนที่เกิดก่อน พ.ศ. 2535 จำนวน 1 ครั้งตลอดชีวิต
- ตรวจคัดกรองไวรัสตับอักเสบ ซี ด้วย Anti-HCV ในประชากรทุกคนที่เกิดก่อน พ.ศ. 2535 จำนวน 1 ครั้งตลอดชีวิต และ
- ในประชากรกลุ่มเสี่ยง 5 กลุ่ม ได้แก่ ผู้ติดเชื้อเอชไอวีเอดส์ (PLHIV) ผู้ใช้ยาเสพติดด้วยวิธีฉีด (PWID) กลุ่มชายมีเพศสัมพันธ์กับชาย (MSM) บุคลากรสาธารณสุข และผู้ต้องขัง ได้รับสิทธิตรวจคัดกรองซ้ำทุก 1 ปี

### สถานที่ดำเนินการตรวจคัดกรอง

- โรงพยาบาลศูนย์ โรงพยาบาลทั่วไป โรงพยาบาลชุมชน และหน่วยบริการปฐมภูมิของโรงพยาบาล
- โรงพยาบาลและหน่วยงานในสังกัดกรมต่าง ๆ เช่น กรมการแพทย์ กรมควบคุมโรค กรมสุขภาพจิต
- ศูนย์อนามัยที่ 1-12 และสถาบันพัฒนาสุขภาพเขตเมือง กรมอนามัย
- โรงพยาบาลนอกสังกัดกระทรวงสาธารณสุข
- โรงพยาบาลและหน่วยบริการในสังกัดองค์กรปกครองส่วนท้องถิ่น เช่น กรุงเทพมหานคร องค์การบริหารส่วนจังหวัด
- โรงพยาบาลส่งเสริมสุขภาพตำบล
- สถานพยาบาลเอกชน/ห้องปฏิบัติการเอกชนที่ได้รับการรับรอง

### การบันทึกข้อมูล

- บันทึกข้อมูลในโปรแกรมของโรงพยาบาล
- บันทึกเบิกค่าชุดตรวจโปรแกรมที่ สปสช. กำหนด (Krungthai Digital Health Platform)

### การส่งต่อผู้ป่วย

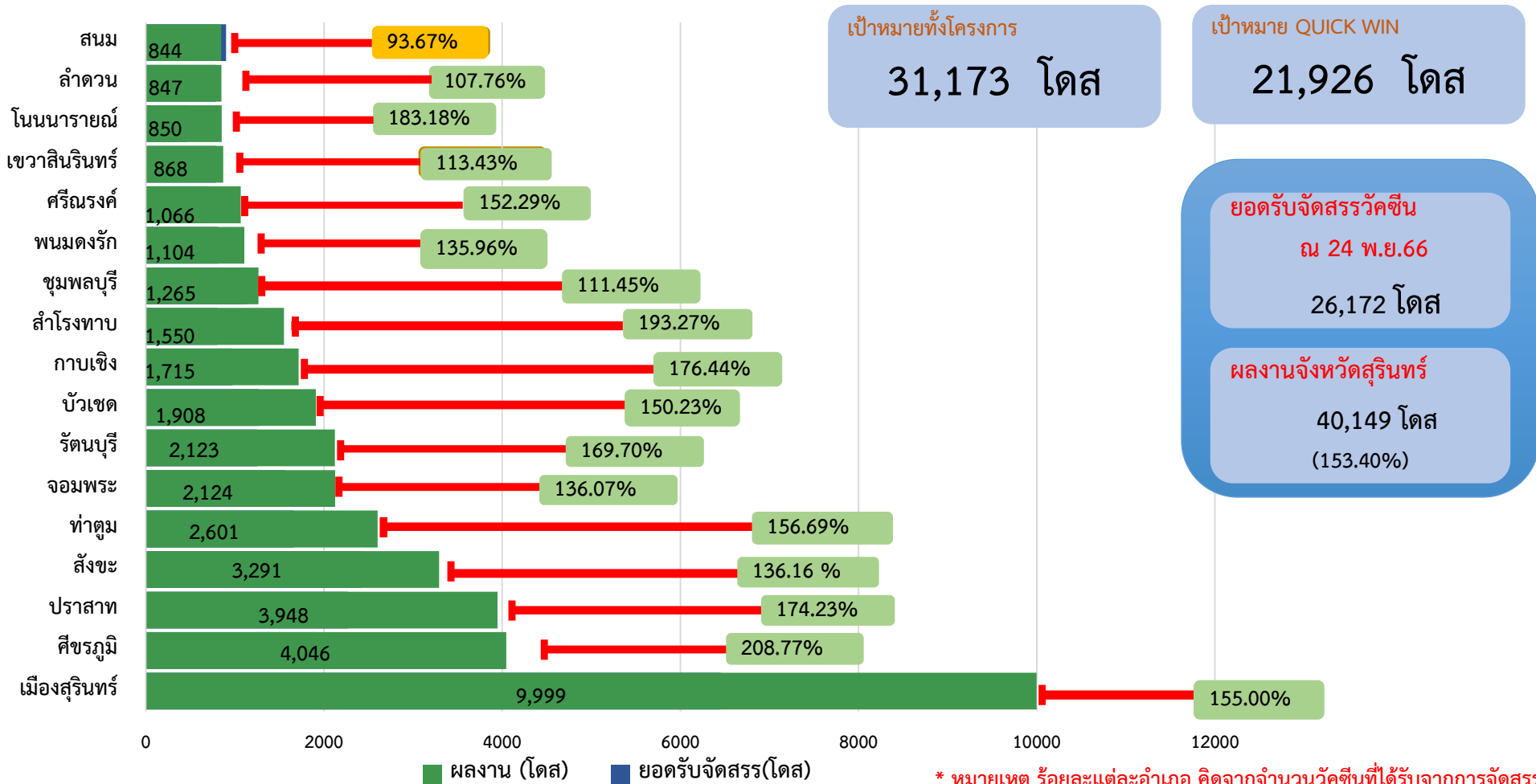
ส่งตัวเข้าสู่ระบบการรักษาตามสิทธิขั้นสังกัด



# วัคซีน HPV

สำนักงานสาธารณสุขจังหวัดสุรินทร์  
SURIN PROVINCIAL PUBLIC HEALTH OFFICE

ผลงานฉีดวัคซีน HPV รายอำเภอ ข้อมูล ณ 23 เม.ย. 67 เวลา 14.00 ที่มา Dashboard กรมควบคุมโรค



# วัคซีน HPV

ลำดับ	อำเภอ	ผลงานเฉพาะโรงพยาบาล		ผลงานเฉพาะสสอ.		รวมรับจัดสรร	ฉีดแล้วทั้งอำเภอ (โดส)	ฉีดแล้ว (ร้อยละ)
		โรงพยาบาล	ฉีดแล้ว (โดส)	จำนวนหน่วยบริการ/ บัณฑิตกผล (แห่ง)	ฉีดแล้ว (โดส)			
1	เมืองสุรินทร์	สุรินทร์	602	25/25	5,623	6,451	9,999	155.00
		ศูนย์บริการสุขภาพชุมชนกรุงศรีนอก	1,918					
		ศูนย์บริการสุขภาพชุมชนศุภกาญจน์	557					
		ศูนย์บริการสุขภาพชุมชนสระโบรณ	686					
		ศูนย์บริการสุขภาพชุมชนสุริยกานต์	613					
		รวม	4,376					
2	สังขะ	สังขะ	1,293	18/18	1,998	2,417	3,291	136.16
3	ปราสาท	ปราสาท	1,745	23/23	2,203	2,266	3,948	174.23
4	ศีขรภูมิ	ศีขรภูมิ	1,642	21/21	2,404	1,938	4,046	208.77
5	ท่าตูม	ท่าตูม	1,260	17/17	1,341	1,660	2,601	156.69
6	กาบเชิง	กาบเชิง	542	10/10	1,173	972	1,715	176.44
7	บัวเชด	บัวเชด	1,282	8/8	626	1,270	1,908	150.23
8	ลำโรงทับ	ลำโรงทับ	127	11/11	1,423	802	1,550	193.27
9	รัตนบุรี	รัตนบุรี	1,012	15/15	1,111	1,251	2,123	169.70
10	พนมดงรัก	พนมดงรักเฉลิมพระเกียรติ 80 พรรษา	536	7/7	568	812	1,104	135.96
11	จอมพระ	จอมพระ	1,457	11/11	667	1,561	2,124	136.07
12	ศรีณรงค์	ศรีณรงค์	90	6/6	976	700	1,066	152.29
13	ชุมพลบุรี	ชุมพลบุรี	310	13/13	955	1,135	1,265	111.45
14	เขวาสินรินทร์	เขวาสินรินทร์	312	5/5	556	786	868	110.43
15	ลำดวน	ลำดวน	568	5/5	279	786	847	107.76
16	สนม	สนม	329	10/10	515	901	844	93.67
17	โนนนารายณ์	โนนนารายณ์	43	7/7	807	464	850	183.18
		รวม	16,924	212/212	23,225	26,172	40,149	153.43



# สถานการณ์ผลงานความครอบคลุมวัคซีนพื้นฐานในเด็กก่อนวัยเรียน เขตสุขภาพที่ 9 ปีงบประมาณ 2567 (มกราคม- มีนาคม 67)

สำนักงานสาธารณสุขจังหวัดสุรินทร์  
SURIN PROVINCIAL PUBLIC HEALTH OFFICE

ลำดับ	จังหวัด	กลุ่มเด็กอายุครบ 1 ปี										กลุ่มเด็กอายุครบ 2 ปี			อายุครบ 3 ปี		ครบ 5 ปี	
		BCG	HBV1	DTP1	DTP3	HBV3	Hib3	Polio3	IPV	MMR1	Rota	DTP4	Polio4	LAJE1	LAJE2	MMR2	DTP5	Polio5
1	ชัยภูมิ	93.00	92.60	92.40	87.00	86.80	79.00	83.00	87.10	73.40	72.90	83.10	83.10	84.50	70.10	85.80	77.70	77.50
2	นครราชสีมา	91.50	91.10	94.00	91.80	91.80	86.20	88.80	91.10	78.90	79.00	89.00	88.90	92.10	81.50	91.50	87.50	87.30
3	บุรีรัมย์	92.40	93.50	92.60	93.30	93.30	85.90	88.40	91.30	81.60	76.10	91.60	91.40	94.30	81.10	92.90	85.90	85.90
4	สุรินทร์	92.40	92.70	89.50	87.90	87.70	78.60	84.70	87.40	73.80	71.70	83.30	83.30	83.60	68.70	83.20	75.10	75.10

\*\* เกณฑ์ความครอบคลุมวัคซีนพื้นฐานในเด็กแรกเกิดถึงอายุ 5 ปี ต้องไม่น้อยกว่าร้อยละ 90

ยกเว้น วัคซีนรวมป้องกันโรคหัด-คางทูม-หัดเยอรมัน (MMR) ไม่น้อยกว่าร้อยละ 95



# สถานการณ์ผลงานความครอบคลุมวัคซีนพื้นฐานในเด็กก่อนวัยเรียน

## ปีงบประมาณ 2567 ข้อมูล ณ 23 เมษายน 2567 (HDC สุรินทร์)

สำนักงานสาธารณสุขจังหวัดสุรินทร์  
SURIN PROVINCIAL PUBLIC HEALTH OFFICE

ลำดับ	อำเภอ	กลุ่มเด็กอายุครบ 1 ปี										กลุ่มเด็กอายุครบ 2 ปี			อายุครบ 3 ปี		ครบ 5 ปี	
		BCG	HBV1	DTP1	DTP3	HBV3	Hib3	Polio3	IPV	MMR1	Rota	DTP4	Polio4	LAJE1	LAJE2	MMR2	DTP5	Polio5
1	เมืองสุรินทร์	91.23	93.03	84.35	76.34	76.15	64.94	68.99	81.06	53.82	64.47	68.54	68.46	73.49	50.64	73.43	61.6	61.6
2	ชุมพลบุรี	93.87	93.56	85.89	77.91	76.69	69.02	71.47	80.06	57.06	72.09	75.63	75.35	81.23	63.84	89.78	69.11	69.34
3	ท่าตูม	94.95	94.55	93.74	86.87	87.07	82.63	83.23	90.1	62.83	74.14	79.53	79.53	85.13	74.04	87.19	77.95	77.95
4	จอมพระ	91.48	92.61	91.19	87.22	87.22	80.11	83.81	87.5	68.18	70.17	88.66	88.06	79.4	67.73	81.66	81.03	80.41
5	ปราสาท	97.91	98.02	95.82	86.43	86.33	81.84	81.63	90.08	62.84	81.94	85.4	86.06	92.18	76.14	89.02	87.21	87.13
6	กาบเชิง	91.57	92.03	94.08	88.38	88.15	82.23	85.42	91.57	60.36	72.21	82.31	82.06	88.45	58.92	80.91	70.06	70.06
7	รัตนบุรี	92.89	93.09	90.65	86.38	86.38	72.76	80.89	92.07	63.62	77.24	85.17	84.77	89.58	73.38	91.91	82.21	82.7
8	สนม	85.71	85.28	88.74	83.98	83.98	74.03	74.89	90.48	61.47	75.32	85.58	85.58	86.54	66.81	78.99	78.28	80.52
9	ศีขรภูมิ	92.44	92.8	91.74	84.06	84.06	79.22	79.69	87.72	61.98	74.38	80.46	80.12	89.13	70.45	84.97	79.46	79.36
10	สังขะ	88.7	88.7	85.97	77.17	77.05	66.71	74.08	84.42	54.93	67.42	71.4	71.19	80.1	56.4	78.41	66.94	66.85
11	ลำดวน	91.38	91.95	85.63	82.18	82.18	75.86	69.54	88.51	66.09	74.14	84.12	83.53	84.12	69.26	82.68	70.61	70.25
12	ลำโรงทับ	92.78	93.14	94.58	93.14	93.14	87.73	90.97	94.22	69.68	85.2	90	89.69	91.88	84.95	94.62	94.66	94.17
13	บัวเชด	90.04	90.04	91.14	74.91	74.91	68.27	75.28	84.87	51.29	67.53	76.63	77.01	81.23	60.85	82.56	77.43	77.43
14	พนมดงรัก	89.04	87.28	93.86	86.84	86.84	66.67	76.75	91.23	62.28	74.12	81.47	83.4	59.85	44.65	82.29	71	70.67
15	ศรีณรงค์	77.85	77.85	86.16	77.51	77.51	66.44	75.78	84.08	59.17	70.59	74.65	75	86.27	60.66	84.98	75.71	75.71
16	เขวาสินรินทร์	98.21	98.21	92.86	91.07	91.07	86.31	89.88	88.1	66.67	80.95	86.22	85.2	92.35	77.49	89.01	84.12	83.26
17	โนนนารายณ์	89.58	90.10	88.02	82.29	82.29	66.67	79.69	83.85	60.42	70.83	74.64	74.16	66.99	47.5	79.5	82.89	82.89
รวม		91.81	92.13	90.15	82.89	82.79	74.44	78.17	87.16	60.27	73.01	78.98	78.94	83.26	64.66	83.43	75.46	75.44

\*\* เกณฑ์ความครอบคลุมวัคซีนพื้นฐานในเด็กแรกเกิดถึงอายุ 5 ปี ต้องไม่น้อยกว่าร้อยละ 90

ยกเว้น วัคซีนรวมป้องกันโรคหัด-คางทูม-หัดเยอรมัน (MMR) ไม่น้อยกว่าร้อยละ 95



## กำหนดการให้วัคซีนตามแผนงานสร้างเสริมภูมิคุ้มกันโรค ของกระทรวงสาธารณสุขปี 2567



อายุ	วัคซีนที่ให้	คำแนะนำ
แรกเกิด	HB1 (วัคซีนป้องกันโรคตับอักเสบบี) BCG (วัคซีนป้องกันวัณโรค)	ควรให้เร็วที่สุดภายใน 24 ชั่วโมง หลังคลอด ฉีดให้เด็กก่อนออกจากโรงพยาบาล
1 เดือน	HB2 (วัคซีนป้องกันโรคตับอักเสบบี)	เฉพาะรายที่คลอดจากมารดาที่เป็นพาหะของไวรัสตับอักเสบบี
2 เดือน	DTP-HB-Hib1 (วัคซีนรวมป้องกันโรคคอตีบ-บาดทะยัก-ไอกรน-ตับอักเสบบี-ฮิบ) IPV1 (วัคซีนป้องกันโรคโปลิโอชนิดฉีด) Rota1 (วัคซีนโรต้า)	<b>ห้าม</b> ให้วัคซีนโรต้าครั้งที่ 1 ในเด็กอายุมากกว่า 15 สัปดาห์
4 เดือน	DTP-HB-Hib2 (วัคซีนรวมป้องกันโรคคอตีบ-บาดทะยัก-ไอกรน-ตับอักเสบบี-ฮิบ) IPV2 (วัคซีนป้องกันโรคโปลิโอชนิดฉีด) Rota2 (วัคซีนโรต้า)	<b>ห้าม</b> ให้วัคซีนโรต้าครั้งสุดท้าย ในเด็กอายุมากกว่า 32 สัปดาห์
6 เดือน	DTP-HB-Hib3 (วัคซีนรวมป้องกันโรคคอตีบ-บาดทะยัก-ไอกรน-ตับอักเสบบี-ฮิบ) OPV3 (วัคซีนป้องกันโรคโปลิโอชนิดรับประทาน) Rota3 (วัคซีนโรต้า)	- <b>ห้าม</b> ให้วัคซีนโรต้าครั้งสุดท้าย ในเด็กอายุมากกว่า 32 สัปดาห์ - ให้อุณหภูมิร่างกายต่ำกว่า 38 องศาเซลเซียส ในเด็กที่ได้รับวัคซีน Rotarix มาแล้ว 2 ครั้ง
9 เดือน	MMR1 (วัคซีนรวมป้องกันโรคหัด-คางทูม-หัดเยอรมัน)	ในสถานการณ์โรคหัดระบาดรุนแรง ปีงบประมาณ 2567 แนะนำให้วัคซีน MMR เริ่มที่ 1 ที่อายุ 9-12 เดือน
1 ปี	LAJE1 (วัคซีนป้องกันโรคไข้สมองอักเสบเจซีชนิดเชื้อเป็นอ่อนฤทธิ์)	
1 ปี 6 เดือน	DTP4 (วัคซีนรวมป้องกันโรคคอตีบ-บาดทะยัก-ไอกรน) OPV4 (วัคซีนป้องกันโรคโปลิโอชนิดรับประทาน) MMR2 (วัคซีนรวมป้องกันโรคหัด-คางทูม-หัดเยอรมัน)	
2 ปี 6 เดือน	LAJE2 (วัคซีนป้องกันโรคไข้สมองอักเสบเจซีชนิดเชื้อเป็นอ่อนฤทธิ์)	
4 ปี	DTP5 (วัคซีนรวมป้องกันโรคคอตีบ-บาดทะยัก-ไอกรน) OPV5 (วัคซีนป้องกันโรคโปลิโอชนิดรับประทาน) MMR (วัคซีนรวมป้องกันโรคหัด-คางทูม-หัดเยอรมัน) HB (วัคซีนป้องกันโรคตับอักเสบบี) LAJE (วัคซีนป้องกันโรคไข้สมองอักเสบเจซีชนิดเชื้อเป็นอ่อนฤทธิ์) IPV (วัคซีนป้องกันโรคโปลิโอชนิดฉีด) dT (วัคซีนรวมป้องกันโรคคอตีบ-บาดทะยัก) OPV (วัคซีนป้องกันโรคโปลิโอชนิดรับประทาน)	
<b>ประถมศึกษาปีที่ 1</b> (เก็บตก)	BCG (วัคซีนป้องกันวัณโรค)	
<b>ประถมศึกษาปีที่ 5</b> (นักเรียนหญิง)	HPV1 และ HPV2 (วัคซีนป้องกันมะเร็งปากมดลูกจากเชื้อเอชพีวี)	ตรวจสอบประวัติและให้วัคซีนเฉพาะรายที่ได้รับไม่ครบตามเกณฑ์
<b>ประถมศึกษาปีที่ 6</b>	dT (วัคซีนรวมป้องกันโรคคอตีบ-บาดทะยัก)	- ให้ในกรณีที่ไม่มีหลักฐานว่าเคยได้รับเมื่อแรกเกิดและไม่มีแผลเป็น - ไม่ใช่ในเด็กติดเชื้อเอชไอวีที่มีการของโรคเอดส์ - ระยะห่างระหว่างเข็ม ห่างกันอย่างน้อย 6 เดือน - กรณีเด็กหญิงไทยที่ไม่ได้อยู่ในระบบการศึกษา ให้ฉีดที่ อายุ 11-12 ปี



### หมายเหตุ

- กำหนดการให้วัคซีนตามแผนงานสร้างเสริมภูมิคุ้มกันโรคของกระทรวงสาธารณสุข ปี 2567 อ้างอิงตามมติการประชุมคณะอนุกรรมการสร้างเสริมภูมิคุ้มกันโรค ครั้งที่ 4/2566
- กรณีพบเด็กที่ได้รับวัคซีนไม่ครบถ้วนหรือล่าช้า ให้ติดตามเด็กมารับวัคซีนให้ครบตามกำหนดโดยเร็ว จากนั้นให้วัคซีนต่อเนื่องตามกำหนดการให้วัคซีนปกติ
- สำหรับวัคซีนที่ต้องให้มากกว่า 1 ครั้ง หากเด็กมารับวัคซีนครั้งต่อไปล่าช้า สามารถให้วัคซีนครั้งต่อไปได้โดยไม่ต้องเริ่มต้นใหม่
- สามารถดาวน์โหลดกำหนดการให้วัคซีนตามแผนงานสร้างเสริมภูมิคุ้มกันโรคของกระทรวงสาธารณสุข ปี 2567 และข้อมูลเพิ่มเติมผ่านทาง <https://shorturl-ddc.moph.go.th/uOnOR> หรือทาง QR Code



ที่มา : แผนงานสร้างเสริมภูมิคุ้มกันโรค กองโรคติดต่อทั่วไป กรมควบคุมโรค กระทรวงสาธารณสุข



# เพื่อจังหวัดสุรินทร์ ที่ดีขึ้น

“ใส่หน้ากาก เว้นระยะห่าง หมั่นล้างมือ”

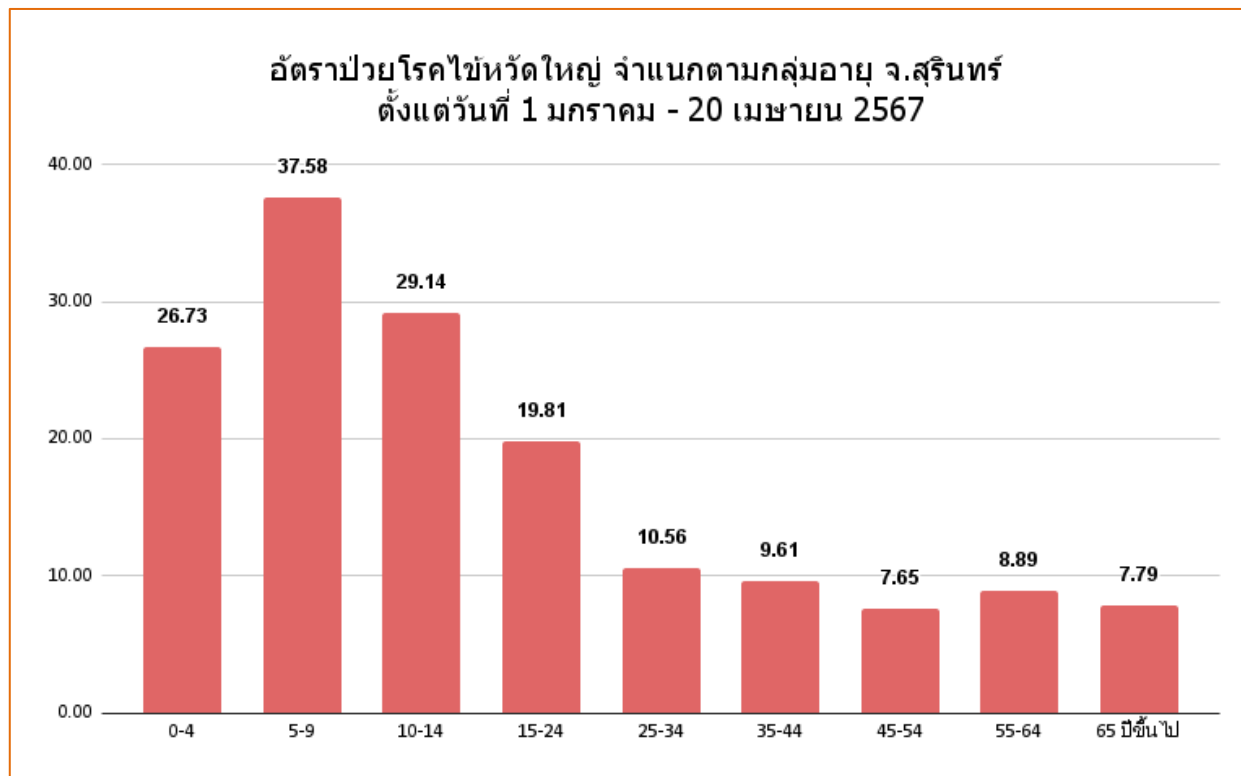




# สถานการณ์ผู้ป่วยไข้หวัดใหญ่จังหวัดสุรินทร์ สัปดาห์ที่ 15 (14-20 เม.ย. 67)

กลุ่มอายุที่พบสูงสุด 3 อันดับแรก คือ

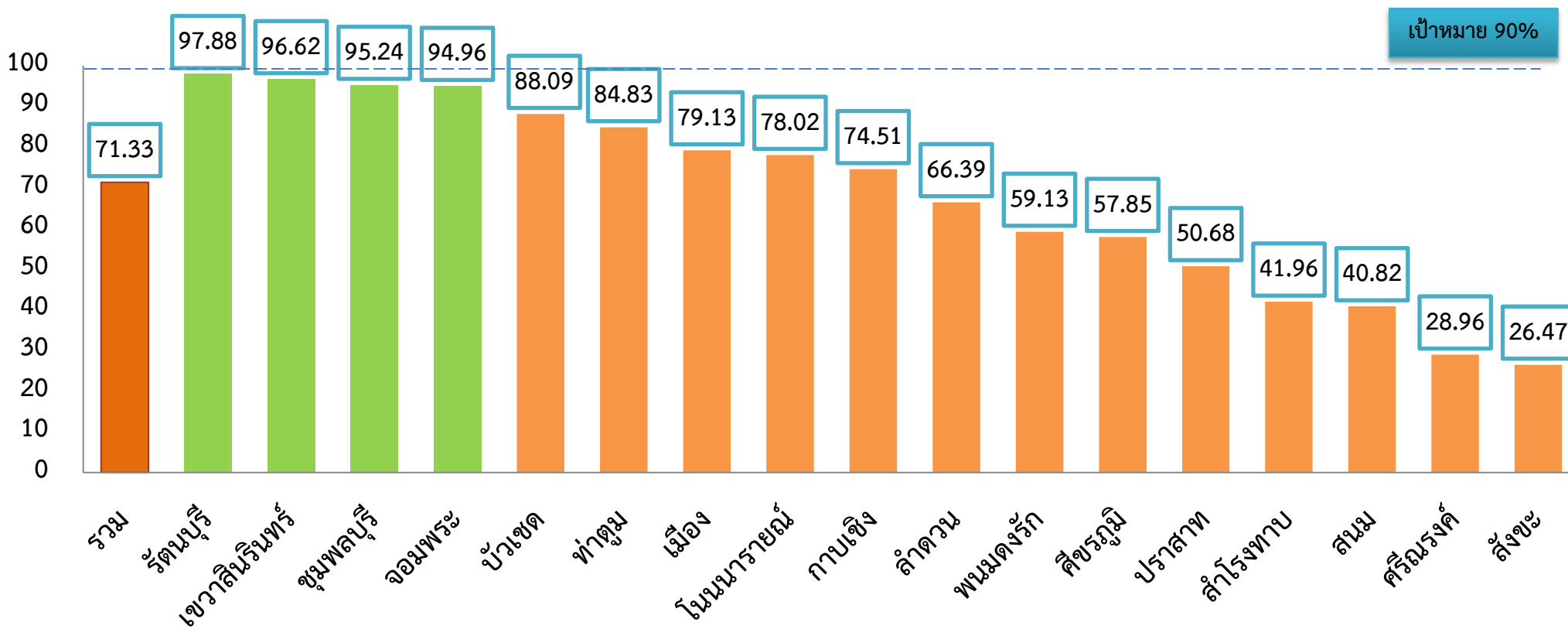
1. 5-9 ปี (37.58 ต่อแสนปชก.)
2. 10-14 ปี (29.14 ต่อแสนปชก.)
3. 0-4 ปี (26.73 ต่อแสนปชก.)





# ร้อยละการคัดกรองวัณโรคในประชากรกลุ่มเสี่ยงด้วยการถ่ายภาพรังสีทรวงอก จังหวัดสุรินทร์ ปี 2567 จำแนกรายอำเภอ

สำนักงานสาธารณสุขจังหวัดสุรินทร์  
SURIN PROVINCIAL PUBLIC HEALTH OFFICE

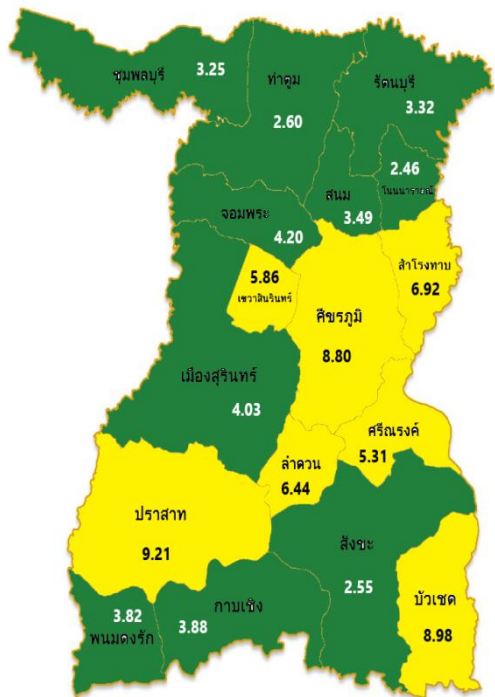


เป้าหมาย 90%

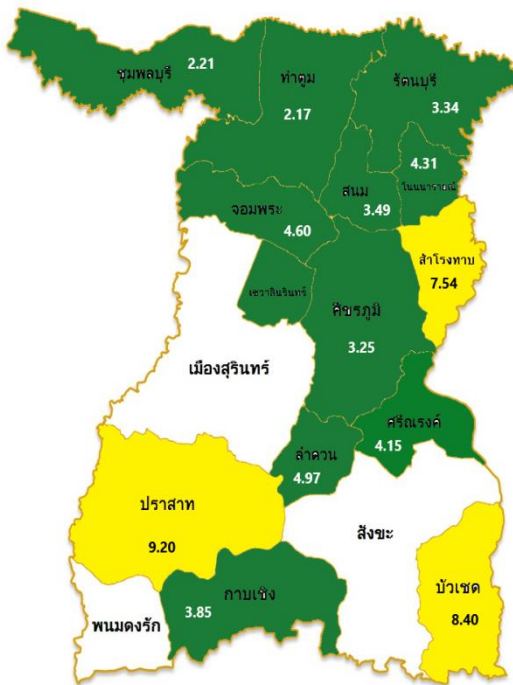


# แผนที่แสดงค่าดัชนีลูกน้ำยุงลาย ค่า HI (House Index) ในชุมชนของจังหวัดสุรินทร์ จิตอาสาพัฒนาสิ่งแวดล้อมเพื่อกำจัดแหล่งเพาะพันธุ์ยุงลาย

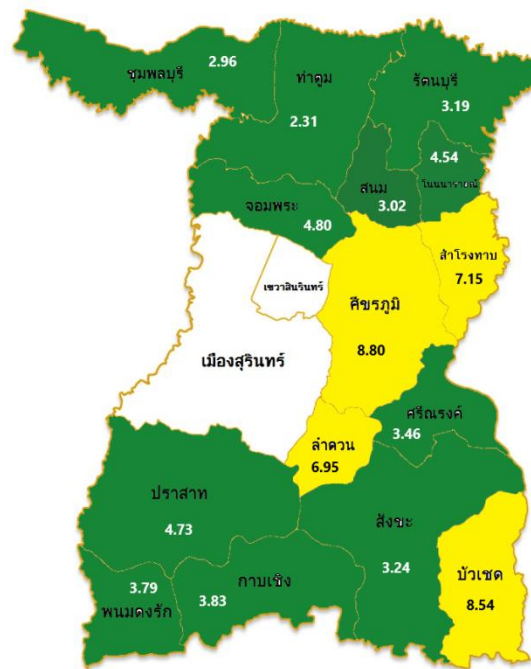
สัปดาห์ที่ 12  
(24 – 30 มี.ค.67)



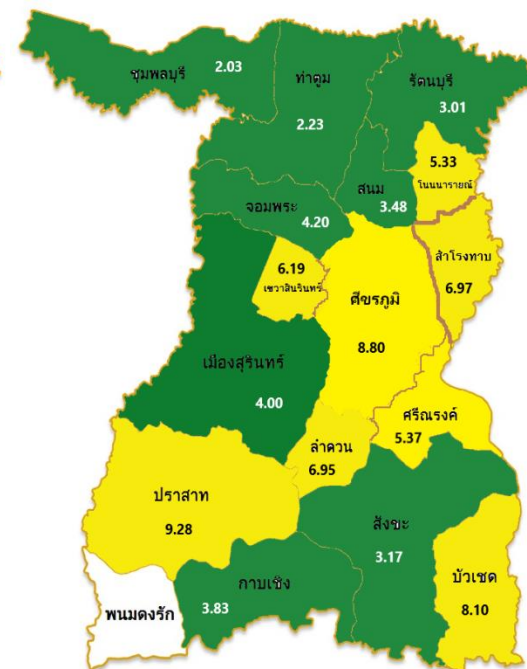
สัปดาห์ที่ 13  
(31 มี.ค.67 – 6 เม.ย.67)



สัปดาห์ที่ 14  
(7 – 13 เม.ย.67)



สัปดาห์ที่ 15  
(14 – 20 เม.ย.67)



ไม่พบข้อมูล

ค่า HI < 5

ค่า HI 5-10

ค่า HI > 10



# การประเมินความเสี่ยง

จากข้อมูลรายงานผู้ป่วยโรคไข้เลือดออก และข้อมูลจากการดำเนินงานในพื้นที่เป้าหมาย  
จังหวัดสุรินทร์ มีความเสี่ยงระดับปานกลาง เนื่องจาก

- ▶ ข้อมูลจำนวนผู้ป่วยสะสม พบว่า ปี 67 พบว่า มีจำนวนผู้ป่วยสูงกว่า จำนวนผู้ป่วยสะสม ปี 2566 และมัธยฐาน 5 ปีย้อนหลัง  
ในช่วงเวลาเดียวกัน (มีบางอำเภอยังคงมีรายงานผู้ป่วยในช่วงปลายปี)  
และจากการพยากรณ์โดยกองโรคติดต่อฯ โดยแมลง คาดว่าจะมีการระบาดสูงกว่าปี 2566
- ▶ ผลการสุ่มสำรวจลูกน้ำยุงลาย โดย ศตม.9.3 สุรินทร์ ในอำเภอเป้าหมาย 9 อำเภอ ในปีงบประมาณ 2567 มีค่าดัชนีลูกน้ำ  
ยุงลาย ในสถานที่ 7ร. ส่วนใหญ่ผ่านเกณฑ์ที่กำหนด ส่วนในชุมชนส่วนใหญ่ยังมีค่า HI สูงกว่าเกณฑ์ที่กำหนด
- ▶ หลายพื้นที่ ยังมีการใช้สารเคมีเชิงเดี่ยว ในการพ่นกำจัดยุงลายตัวเต็มวัย และบางพื้นที่  
ยังมีข้อจำกัดในการใช้ทรายกำจัดลูกน้ำยุงลาย





# ตารางการออกประเมินโรงเรียนต้นแบบ

วัน / เดือน / ปี	เวลา	พื้นที่รับการประเมิน	หน่วยงานที่ประเมิน
23 พ.ค.67	09.00 – 12.00 น.	อำเภอปราสาท	สสจ.สุรินทร์,ศตม.ที่ 9.3 สุรินทร์ และอำเภอกาบเชิง
	13.30 – 16.30 น.	อำเภอมดบัง	สสจ.สุรินทร์,ศตม.ที่ 9.3 สุรินทร์ และทีมอำเภอบัวเชด
24 พ.ค.67	09.00 – 12.00 น.	อำเภอกาบเชิง	สสจ.สุรินทร์,ศตม.ที่ 9.3 สุรินทร์ และทีมอำเภอสังขะ
	13.30 – 16.30 น.	อำเภอบัวเชด	สสจ.สุรินทร์,ศตม.ที่ 9.3 สุรินทร์ และทีมอำเภอมดบัง
27 พ.ค.67	09.00 – 12.00 น.	อำเภอสังขะ	สสจ.สุรินทร์,ศตม.ที่ 9.3 สุรินทร์ และทีมอำเภอปราสาท
	13.30 – 16.30 น.	อำเภอศรีณรงค์	สสจ.สุรินทร์,ศตม.ที่ 9.3 สุรินทร์ และทีมอำเภอสำโรงทาบ
28 พ.ค.67	09.00 – 12.00 น.	อำเภอสำโรงทาบ	สสจ.สุรินทร์,ศตม.ที่ 9.3 สุรินทร์ และทีมอำเภอรัตนบุรี
	13.30 – 16.30 น.	อำเภอศีขรภูมิ	สสจ.สุรินทร์,ศตม.ที่ 9.3 สุรินทร์ และทีมอำเภอสนม
29 พ.ค.67	09.00 – 12.00 น.	อำเภอรัตนบุรี	สสจ.สุรินทร์,ศตม.ที่ 9.3 สุรินทร์ และทีมอำเภอชุมพลบุรี
	13.30 – 16.30 น.	อำเภอโนนนารายณ์	สสจ.สุรินทร์,ศตม.ที่ 9.3 สุรินทร์ และทีมอำเภอท่าตูม
30 พ.ค.67	09.00 – 12.00 น.	อำเภอท่าตูม	สสจ.สุรินทร์,ศตม.ที่ 9.3 สุรินทร์ และทีมอำเภอจอมพระ
	13.30 – 16.30 น.	อำเภอชุมพลบุรี	สสจ.สุรินทร์,ศตม.ที่ 9.3 สุรินทร์ และทีมอำเภอเมืองสุรินทร์
31 พ.ค.67	09.00 – 12.00 น.	อำเภอสนม	สสจ.สุรินทร์,ศตม.ที่ 9.3 สุรินทร์ และทีมอำเภอศรีณรงค์
	13.30 – 16.30 น.	อำเภอจอมพระ	สสจ.สุรินทร์,ศตม.ที่ 9.3 สุรินทร์และทีมอำเภอโนนนารายณ์
4 มิ.ย.67	09.00 – 12.00 น.	อำเภอเขวาสินรินทร์	สสจ.สุรินทร์,ศตม.ที่ 9.3 สุรินทร์ และทีมอำเภอลำดวน
	13.30 – 16.30 น.	อำเภอเมืองสุรินทร์	สสจ.สุรินทร์,ศตม.ที่ 9.3 สุรินทร์ และทีมอำเภอเขาชะ
5 มิ.ย.67	09.00 – 12.00 น.	อำเภอลำดวน	สสจ.สุรินทร์,ศตม.ที่ 9.3 สุรินทร์ และทีมอำเภอศีขรภูมิ



# ร่างหลักเกณฑ์การพิจารณา การขับเคลื่อนโรงเรียนต้นแบบ จังหวัดสุรินทร์

## เกณฑ์การพิจารณา

หัวข้อการประเมิน	คะแนนเต็ม
1.ด้านนโยบาย / แผนการดำเนินงาน / กระบวนการส่งเสริมความรู้ความเข้าใจและการมีส่วนร่วมการป้องกันควบคุมโรคไข้เลือดออกและโรคติดต่ออื่นๆโดยยั่งยืน	30
2.ด้านสิ่งแวดล้อม	70
3.ด้านการเฝ้าระวัง ป้องกัน ควบคุมโรคไข้เลือดออกและโรคติดต่ออื่นๆโดยยั่งยืน	30
4.ผลสำเร็จการดำเนินงานโรงเรียนต้นแบบ ปลอดภัยน้ำยั่งยืน ปลอดภัยโรคไข้เลือดออก	20
	ผลรวมคะแนน 150