



สำนักงานสาธารณสุขจังหวัดสุรินทร์
SURIN PROVINCIAL PUBLIC HEALTH OFFICE

สถานการณ์โรคติดต่อที่เฝ้าระวังในจังหวัดสุรินทร์

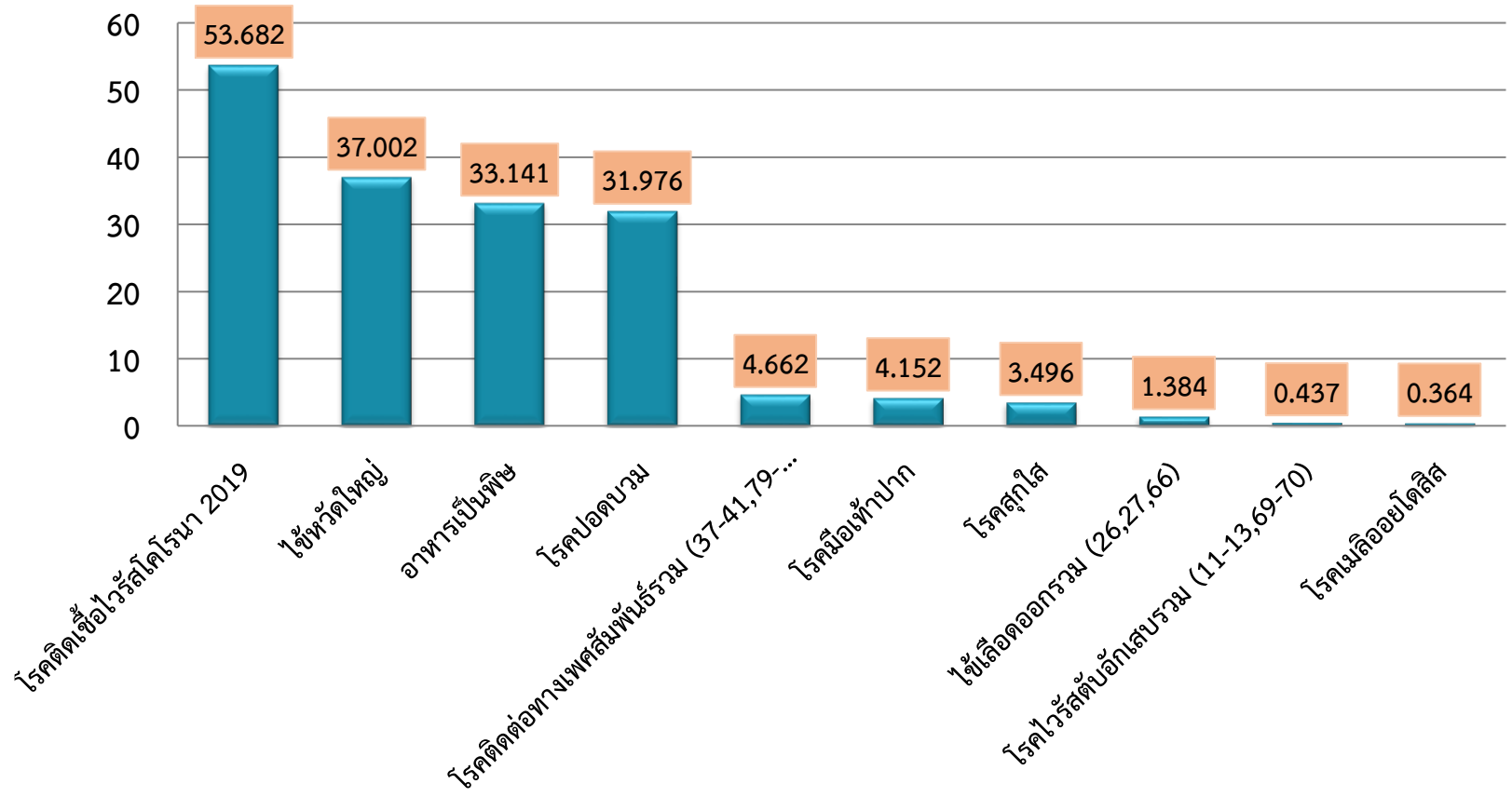
โดย

กลุ่มงานควบคุมโรคติดต่อ

31 มกราคม 2567

10 อันดับโรคที่มีอัตราป่วยต่อประชากรแสนคนสูงสุด จังหวัดสุรินทร์

อัตราป่วย (ต่อประชากรแสนคน)





สำนักงานสาธารณสุขจังหวัดสุรินทร์

SURIN PROVINCIAL PUBLIC HEALTH OFFICE

โรคติดเชื้อไวรัสโคโรนา 2019 (โควิด 19)

สำนักงานสาธารณสุขจังหวัดสุรินทร์



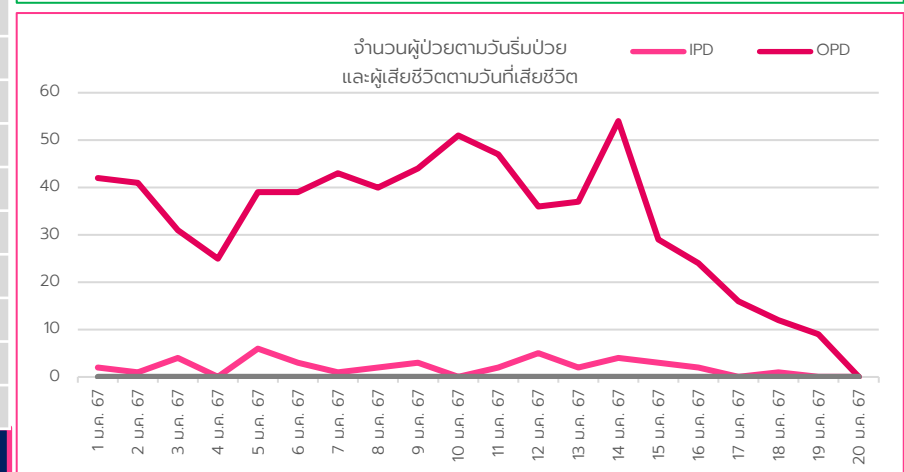
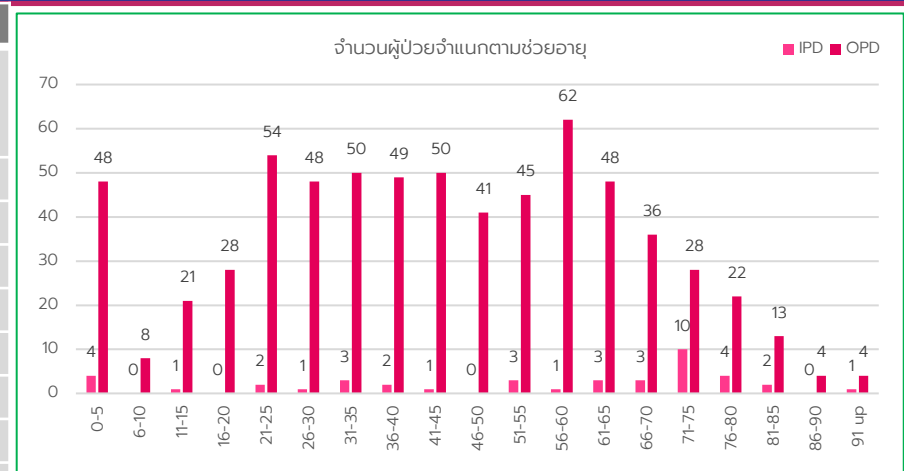
สถานการณ์โรค Covid-19 จ.สุรินทร์

ระหว่างวันที่ 1 – 20 ม.ค. 2567

สำนักงานสาธารณสุขจังหวัดสุรินทร์
Surin Provincial Health Office

ประเภท	ผู้ป่วย (คน)			เสียชีวิต (คน)		
	รายใหม่ สัปดาห์นี้ (14 – 20 ม.ค. 67)	สะสม (ตั้งแต่ 1 ม.ค. 67)	อัตรา/แสน ประชากร (สะสม)	รายใหม่ สัปดาห์นี้ (14 – 20 ม.ค. 67)	สะสม (ตั้งแต่ 1 ม.ค. 67)	อัตรา/แสน ประชากร (สะสม)
ผู้ป่วยใน (IPD)	+22	41	2.99	+0	-	-
ผู้ป่วยนอก (OPD)	+309	659	48.00			

อำเภอ	ผู้ป่วยใน (IPD)			ผู้ป่วยนอก (OPD)			เสียชีวิต		
	รายใหม่	สะสม	อัตรา/แสน ประชากร (สะสม)	รายใหม่	สะสม	อัตรา/แสน ประชากร (สะสม)	รายใหม่	สะสม	อัตรา/แสน ประชากร (สะสม)
เมืองสุรินทร์	+3	6	2.33	+110	202	78.60			
ชุมพลบุรี	+5	7	9.90	+4	11	15.56			
ท่าตูม	+1	3	3.15	+15	62	65.13			
จอมพระ	+1	3	5.13	+21	38	64.99			
ปราสาท	+8	10	6.56	+38	68	44.62			
กาบเชิง	+2	5	8.33	+8	18	29.99			
รัตนบุรี				+16	35	38.03			
สนม	+1	1	2.31	+2	6	13.85			
ศีร์ษะภูมิ				+4	13	9.67			
สังขะ		1	0.77	+24	44	33.66			
ลำดวน		0	0.00	+11	34	109.49			
ลำโรงเก่า		2	3.81	+9	25	47.60			
บัวเชด	+1	3	7.23	+16	29	69.90			
พนมดงรัก				+6	10	26.44			
ศรีณรงค์				+3	10	21.40			
เขวาสินรินทร์				+13	31	90.79			
โนนทรายดิน				+9	23	66.05			



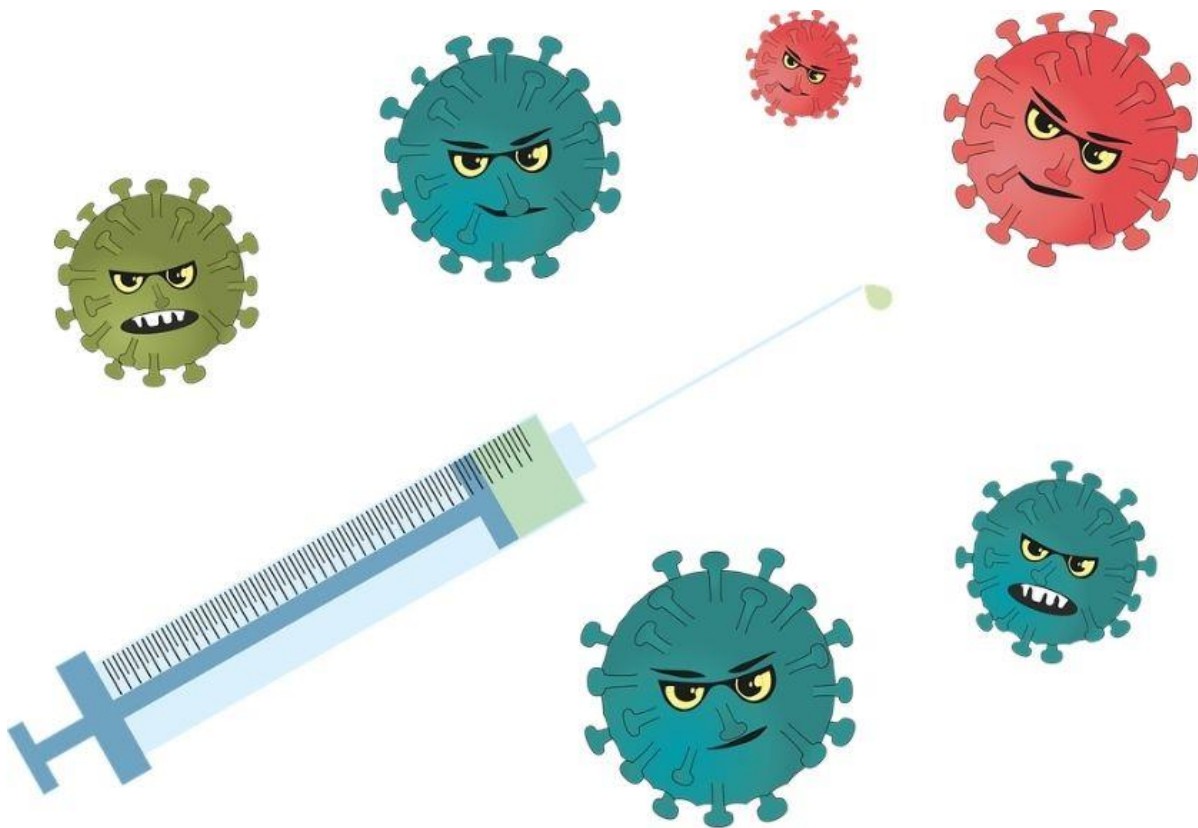
สรุปสถานการณ์และข้อเสนอแนะ โรคติดเชื้อไวรัสโคโรนา 2019

1. สถานการณ์จำนวนผู้ป่วย Covid-19 จ.สุรินทร์ มีแนวโน้มเพิ่มขึ้น พบรายงานการระบาดเป็นกลุ่มก้อน ในโรงพยาบาล และสถานศึกษา ผู้ป่วยส่วนใหญ่เป็นกลุ่มวัยทำงาน
2. ตั้งแต่วันที่ 1 ม.ค. 67-20 มค.67 ยังไม่มีรายงานผู้เสียชีวิต (Died from Covid-19)
3. มาตรการการป้องกันโรค เช่นเดียวกับโรคทางเดินหายใจอื่น ๆ ได้แก่ ผู้ที่ป่วยควรสวมหน้ากากอนามัย และหลีกเลี่ยงการทำกิจกรรมร่วมกับผู้อื่น, ล้างมือบ่อยๆ , ไม่ใช้เครื่องใช้ส่วนตัวร่วมกับผู้อื่น เป็นต้น
4. เฝ้าระวังติดตามการระบาดในสถานที่ที่มีการรวมตัวของคนจำนวนมาก เช่นในชุมชน ค่ายทหาร โรงเรียน



สำนักงานสาธารณสุขจังหวัดสุรินทร์

SURIN PROVINCIAL PUBLIC HEALTH OFFICE

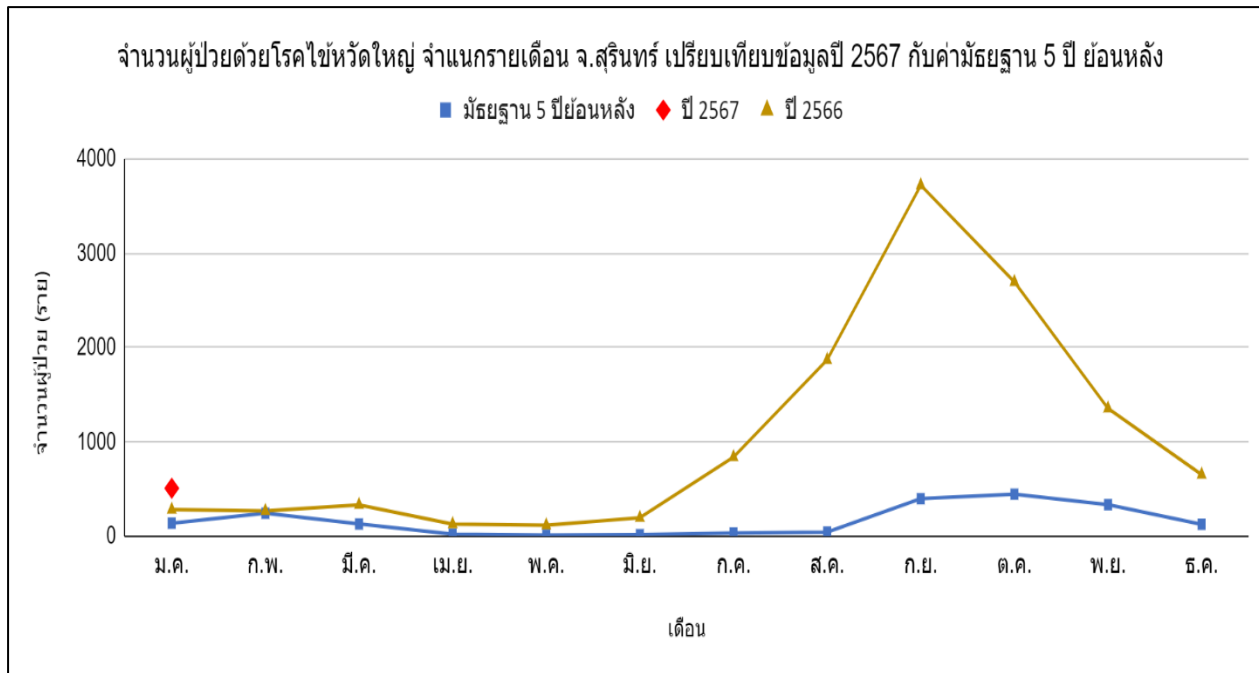


โรคไข้หวัดใหญ่

สำนักงานสาธารณสุขจังหวัดสุรินทร์

สถานการณ์ผู้ป่วยไข้หวัดใหญ่ จ.สุรินทร์ สัปดาห์ที่ 2 (14 - 20 ม.ค. 67)

- ตั้งแต่วันที่ 1 - 20 มกราคม 2567 มีผู้ป่วย **จำนวนทั้งสิ้น 508 ราย** คิดเป็น **อัตราป่วย 37.00 ต่อแสนประชากร** เพิ่มขึ้นจากสัปดาห์ก่อนหน้า 151 ราย ไม่มีรายงานผู้เสียชีวิต อัตราส่วนเพศชายต่อเพศหญิง เท่ากับ 1 : 1.05
- สุรินทร์ **อันดับที่ 3 ของเขต** กลุ่มอายุที่พบสูงสุด 3 อันดับแรก คือ **5-9 ปี (23.23%) 10-14 ปี (18.50%) 0-4 ปี (17.52 %)**

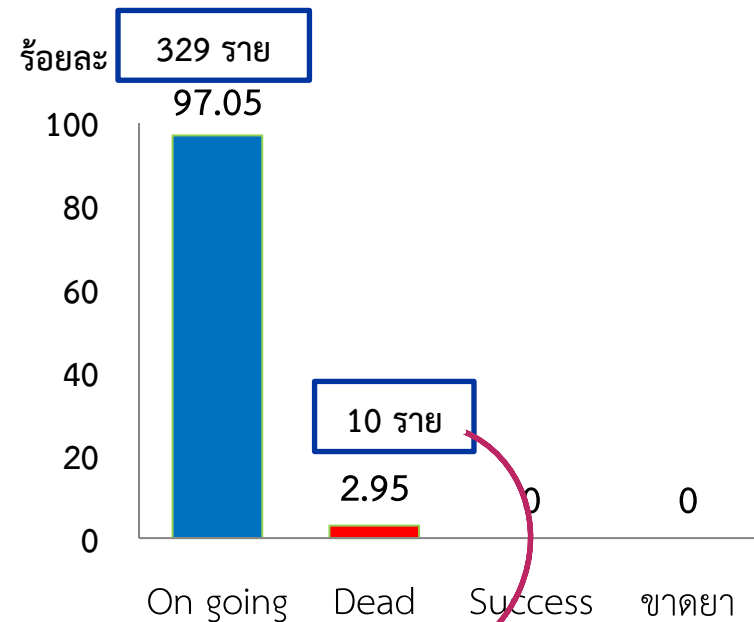
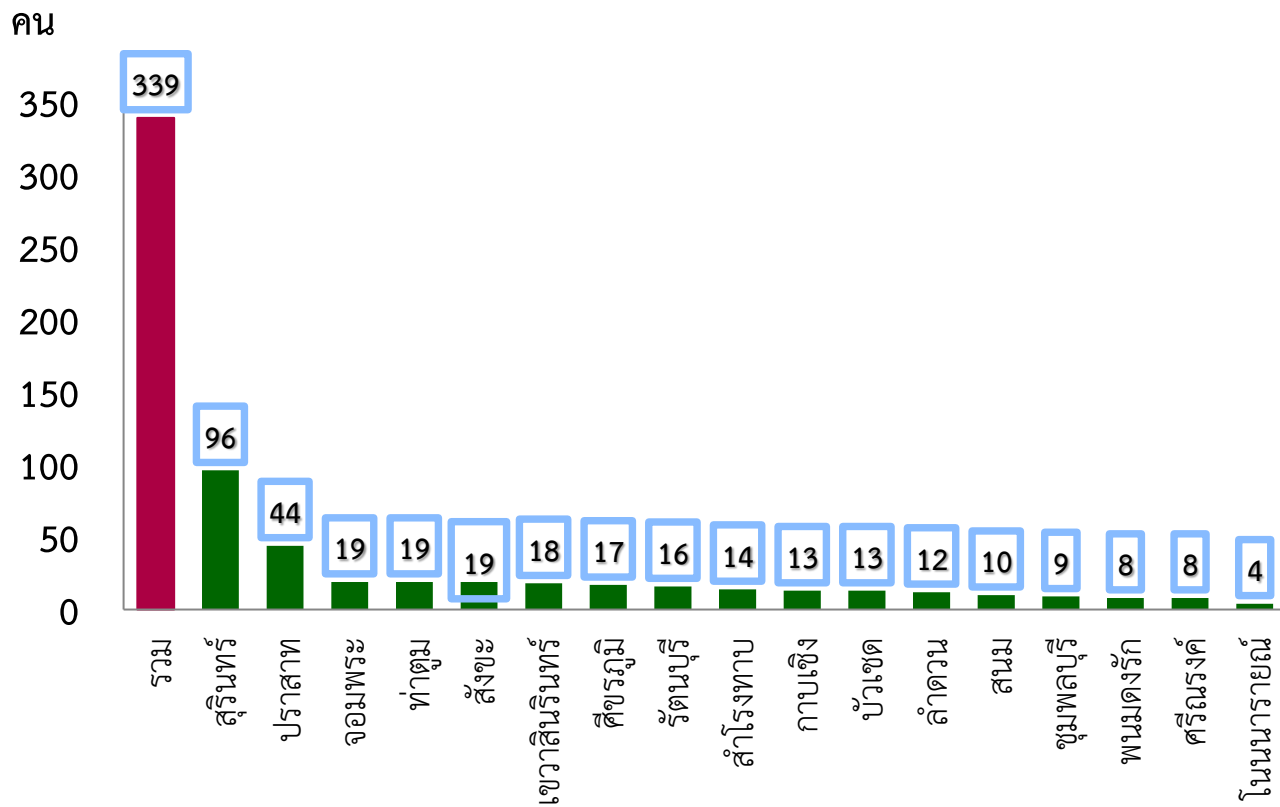


อำเภอ	จำนวนผู้ป่วยสะสม	อัตราป่วยต่อแสนปชก.
ลำโรงทาน	50	95.19
สังขะ	115	87.98
เขวาสินรินทร์	28	82.00
พนมดงรัก	28	74.02
โนนนารายณ์	17	48.82
สนม	21	48.46
จอมพระ	26	44.47
ศรีณรงค์	20	42.81
รัตนบุรี	29	31.51
บัวเชด	12	28.92
ท่าตูม	26	27.31
เมืองสุรินทร์	67	26.07
ลำดวน	8	25.76
กาบเชิง	14	23.32
ปราสาท	32	21.00
ศีขรภูมิ	14	10.41
ชุมพลบุรี	1	1.41
จังหวัดสุรินทร์	508	37.00

สรุปสถานการณ์และข้อเสนอแนะ โรคไข้หวัดใหญ่

1. สถานการณ์ผู้ป่วยจังหวัดสุรินทร์ ปี 2567 พบว่ามีค่า**สูงกว่าค่ามัธยฐาน 5 ปีย้อนหลัง** ยังไม่มีรายงานผู้เสียชีวิต
2. **มาตรการการป้องกันโรค เช่นเดียวกับโรคทางเดินหายใจอื่น ๆ** เช่น ผู้ที่ป่วยควรสวมหน้ากากอนามัย และหลีกเลี่ยงการทำกิจกรรมร่วมกับผู้อื่น, ล้างมือบ่อยๆ, ไม่ใช้เครื่องใช้ส่วนตัวร่วมกับผู้อื่น เป็นต้น
3. **เฝ้าระวังติดตามการระบาด**ในชุมชน ค่ายทหาร โรงเรียน และการจัดกิจกรรมที่มีการรวมตัวของคนจำนวนมาก

จำนวนผู้ป่วยวัณโรคปอดรายใหม่ (1 ต.ค.-31 ธ.ค.66) จำแนกตามรายอำเภอ

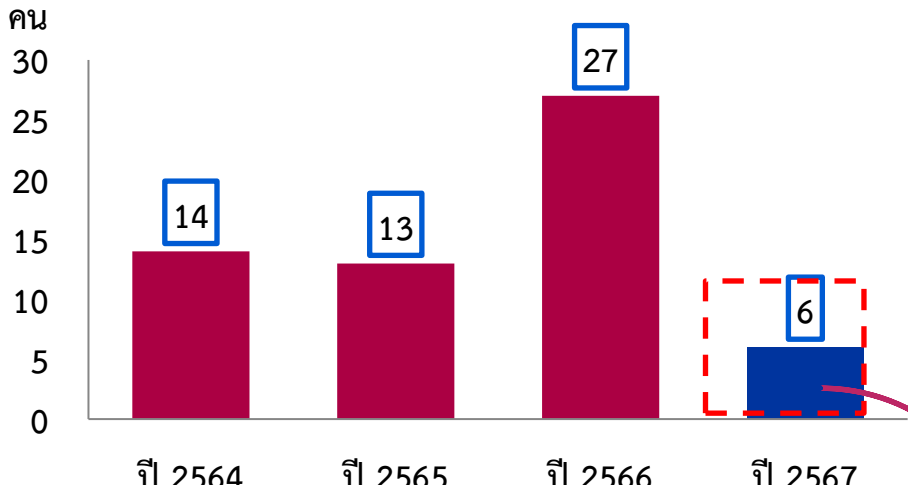


เสียชีวิต 10 ราย

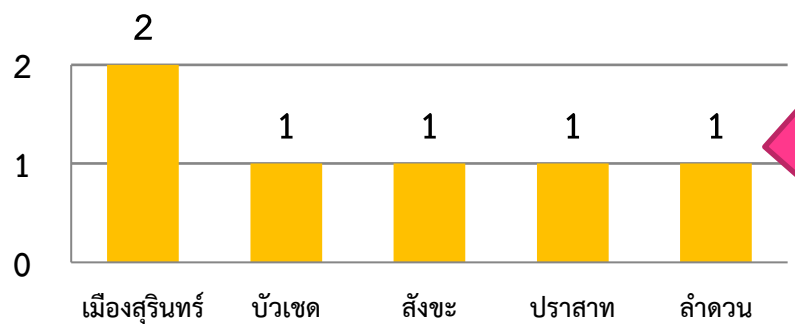
- อ.เขวาสินรินทร์ 2 ราย (มีโรคไตร่วม/DMร่วม)
- อ.ปราสาท 2 ราย (สูงอายุ ติดเตียง มีโรคร่วม)
- อ.สังขะ 1 ราย (TB)
- อ.ท่าตูม 3 ราย (TB)
- อ.รัตนบุรี 1 ราย (TB)
- อ.พนมดงรัก 1 ราย (TB)

จำนวนผู้ป่วยวัณโรคดื้อยา (RR-TB, MDR-TB, Pre-XDR, XDR-TB) จังหวัดสุรินทร์ ปี 2564-2567

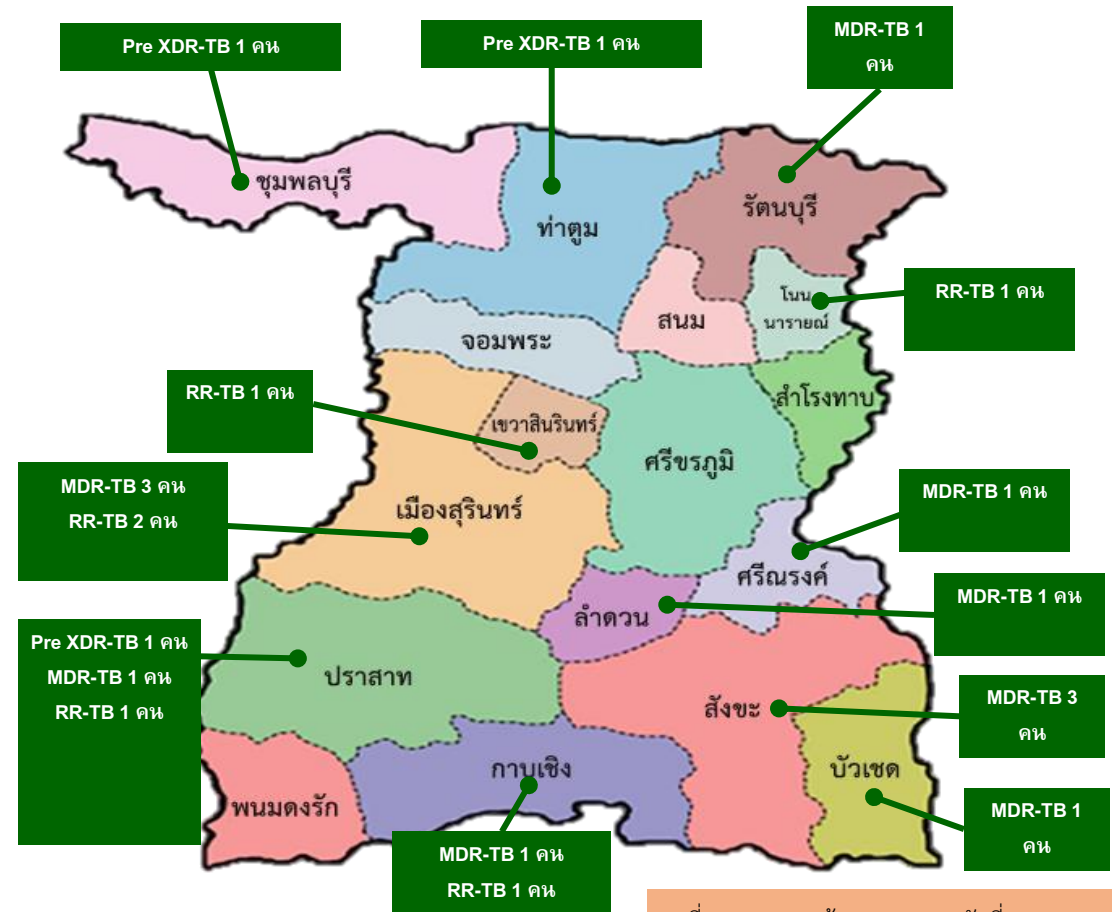
จำนวนผู้ป่วยวัณโรคดื้อยา ชั้นทะเบียนรักษา ปี 2564-2567



จำนวนผู้ป่วยวัณโรคดื้อยารายใหม่ ปีงบประมาณ 2567



ผู้ป่วยวัณโรคดื้อยาที่ กำลังรักษา (ปี 65-67) จังหวัดสุรินทร์



ที่มา : จากฐานข้อมูล NTIP ณ วันที่ 27 ม.ค.67



โรคติดต่อ นำโดยยุงลาย

จังหวัดสุรินทร์

เดือนมกราคม พ.ศ.2567

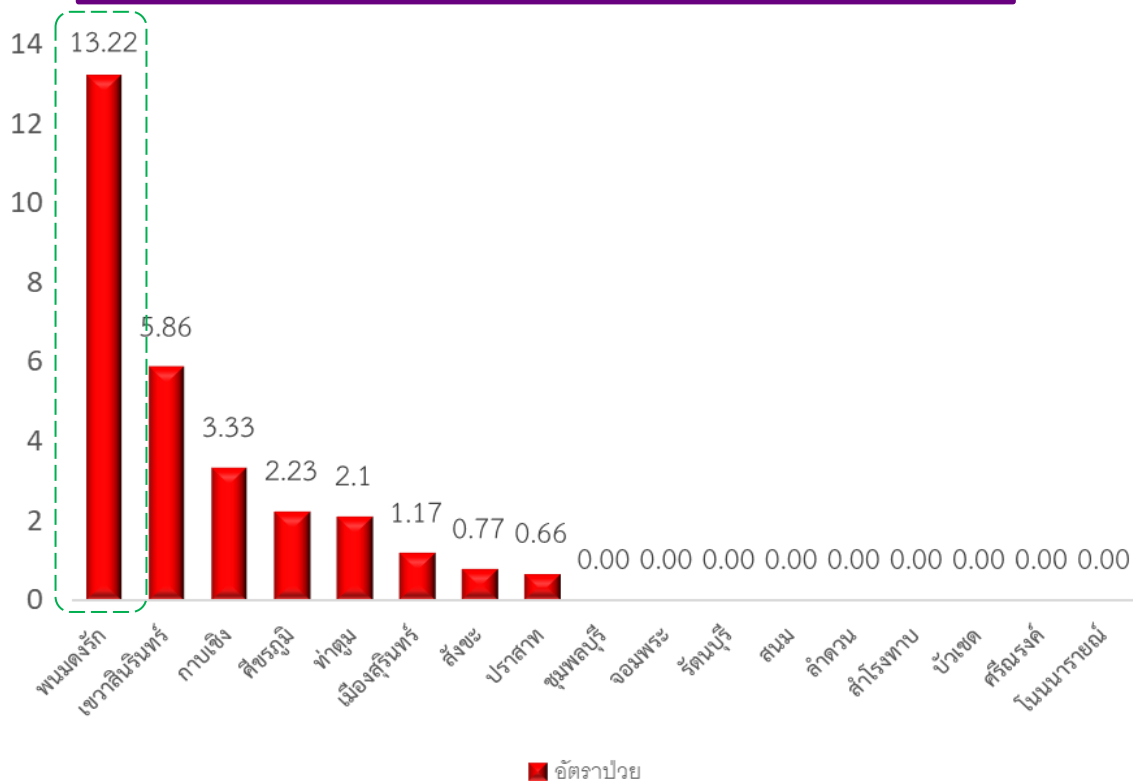
สำนักงานสาธารณสุขจังหวัดสุรินทร์

สถานการณ์โรคไข้เลือดออก

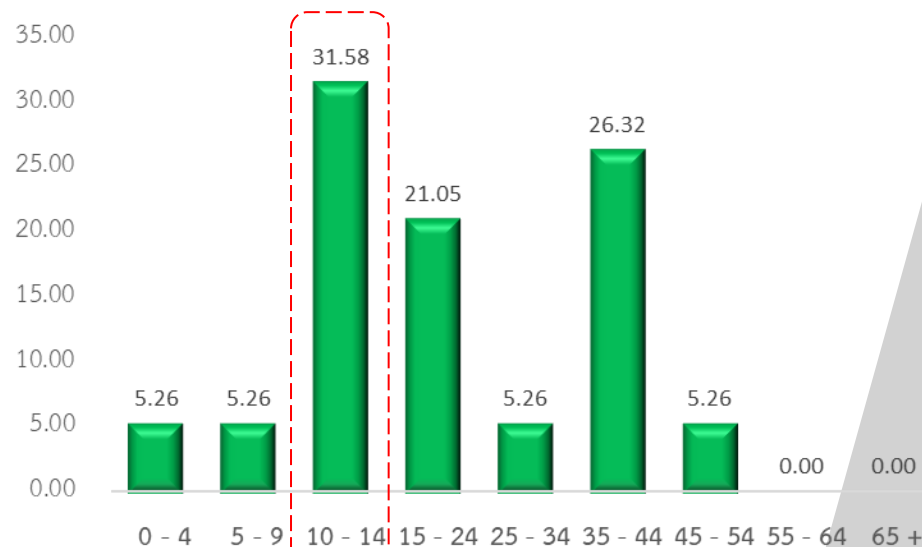
ประเทศ ผู้ป่วยจำนวน = 5,391 ราย อัตราป่วย 16.32 (แสนประชากร) เสียชีวิต 1 ราย

สุรินทร์ ผู้ป่วยจำนวน = 19 ราย อัตราป่วย 1.38 (แสนประชากร) ไม่มีรายงานผู้เสียชีวิต
(อันที่ 4 ของเขต)

แผนภูมิแสดงอัตราป่วยด้วยโรคไข้เลือดออก แยกรายอำเภอ



แผนภูมิแสดง อัตราป่วยโรคไข้เลือดออก จำแนกตามกลุ่ม อายุ



กลุ่มอายุพบ อัตราป่วยมากที่สุด คือ กลุ่มอายุ 10 - 14 ปี รองลงมาคือ กลุ่มอายุ 35-44 ปี และกลุ่มอายุ 15 - 24 ปี ตามลำดับ

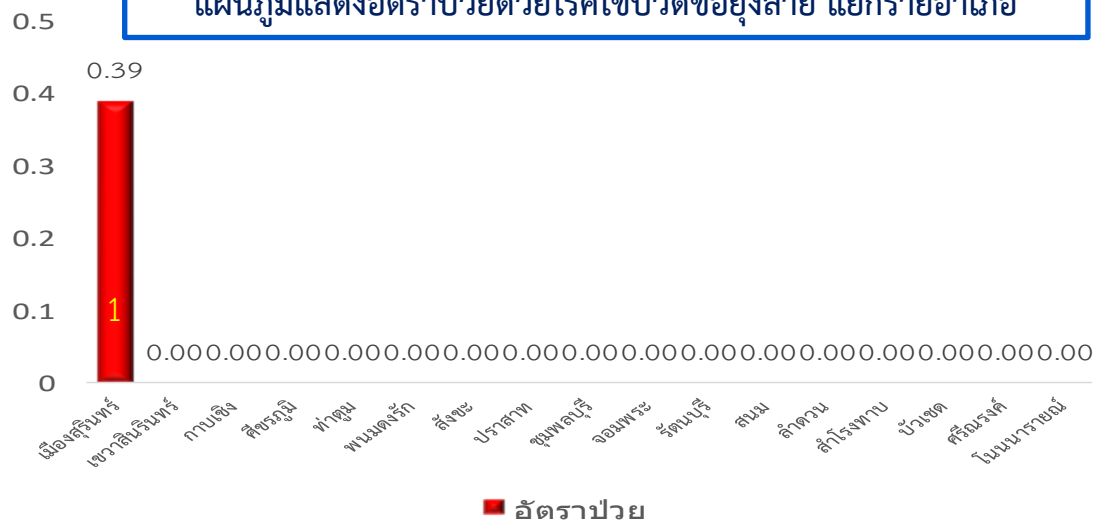
สถานการณ์ใช้ปวดข้อยุ่งลาย

ประเทศ ผู้ป่วยจำนวน = 36 ราย อัตราป่วย 0.46 (แสนประชากร) ไม่มีรายงานผู้เสียชีวิต

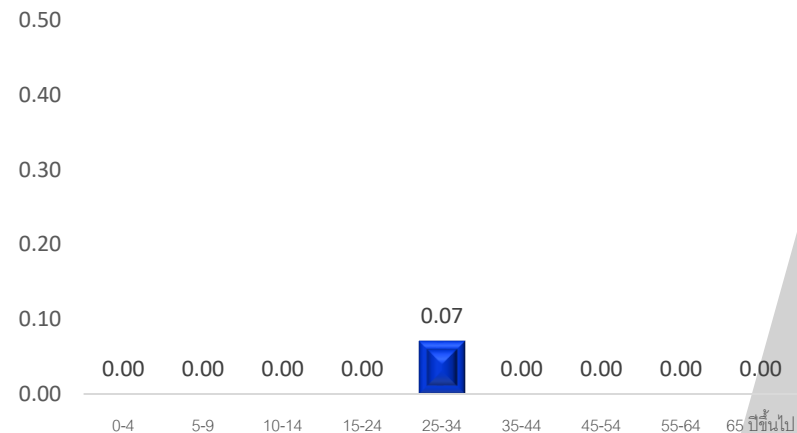
สุรินทร์ ผู้ป่วยจำนวน = 1 ราย อัตราป่วย 0.07 (แสนประชากร) ไม่มีรายงานผู้เสียชีวิต

(อันดับที่ 1 ของเขต)

แผนภูมิแสดงอัตราป่วยด้วยโรคไข้ปวดข้อยุ่งลาย แยกรายอำเภอ



แผนภูมิแสดง อัตราป่วยโรคไข้ปวดข้อยุ่งลาย
จำแนกตามกลุ่ม อายุ



กลุ่มอายุพบ อัตราป่วยมากที่สุด คือ กลุ่มอายุ 25-34

**เมื่อปี พ.ศ.2566 พบผู้ป่วยไข้ปวดข้อยุ่งลาย จำนวน 6 อำเภอ ได้แก่ เมืองสุรินทร์ ชุมพลบุรี ปราสาท กาบเชิง ศีขรภูมิ และพนมดงรัก

▶พบผู้ป่วยยืนยัน จำนวน 32 ราย

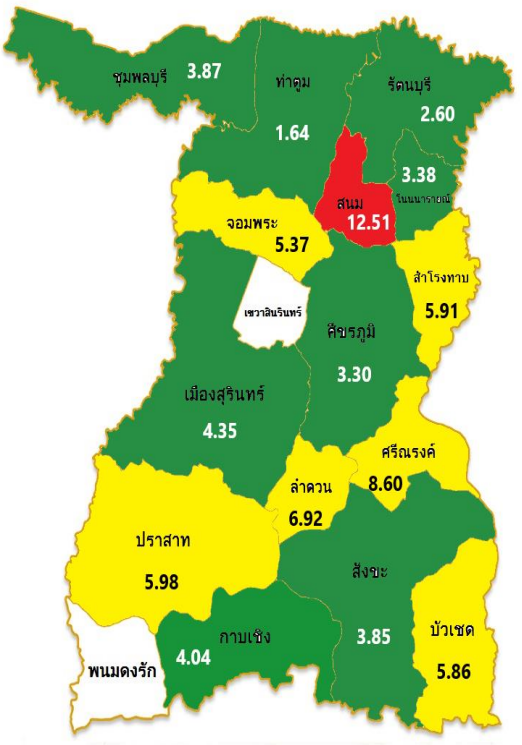
▶Active case จำนวน 637 ราย พบผู้ป่วยเข้าข่าย 342 ราย

▶พบผู้ป่วยรายสุดท้าย อาศัยอยู่ตำบลโคกตะเคียน อำเภอกาบเชิง จังหวัดสุรินทร์

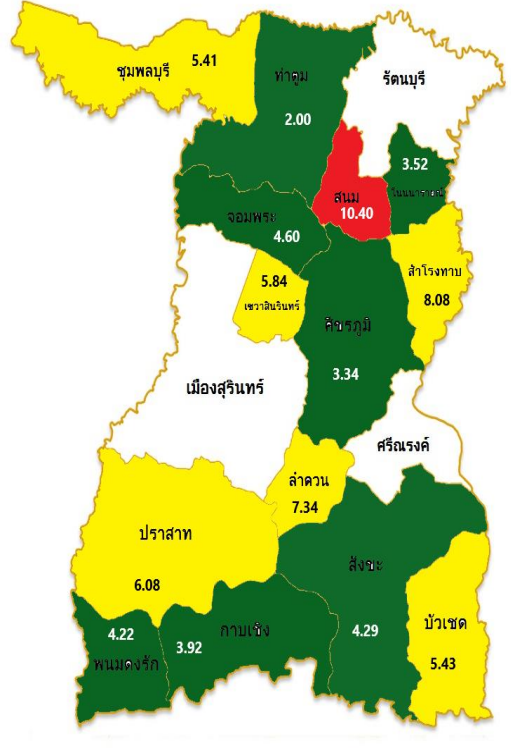
เริ่มป่วย 4 มกราคม 2567 (สิ้นสุดการเฝ้าระวัง 31 มกราคม 2567)

แผนที่แสดงค่าดัชนีลูกน้ำยุงลาย ค่า HI (House Index) ในชุมชนของจังหวัดสุรินทร์ จิตอาสาพัฒนาสิ่งแวดล้อมเพื่อกำจัดแหล่งเพาะพันธุ์ยุงลาย

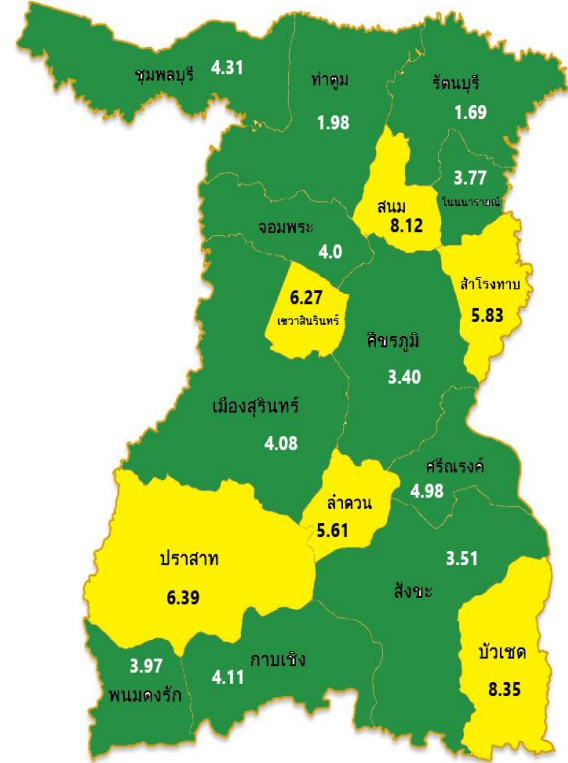
สัปดาห์ที่ 52
(24 – 30 ธ.ค.66)



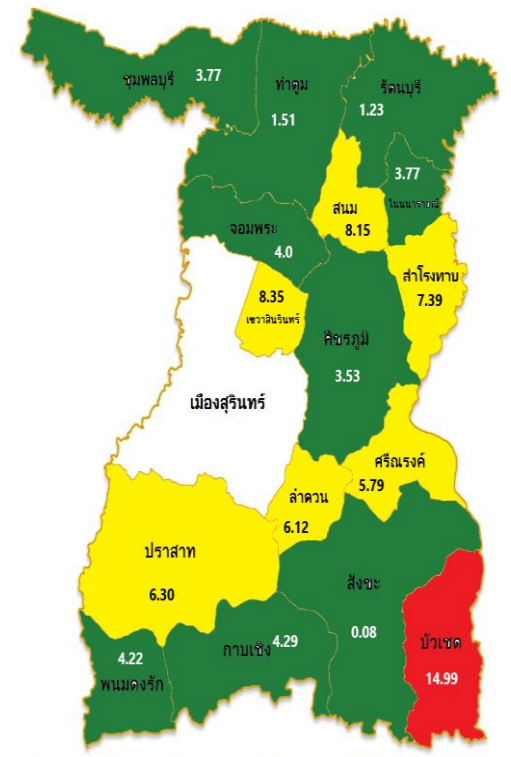
สัปดาห์ที่ 53
(31ธ.ค.66 – 6 ม.ค.67)



สัปดาห์ที่ 1
(1-13 ม.ค.67)



สัปดาห์ที่ 2
(14-20 ม.ค.67)



ไม่พบข้อมูล ค่า HI < 5 ค่า HI 5-10 ค่า HI > 10

การประเมินความเสี่ยง

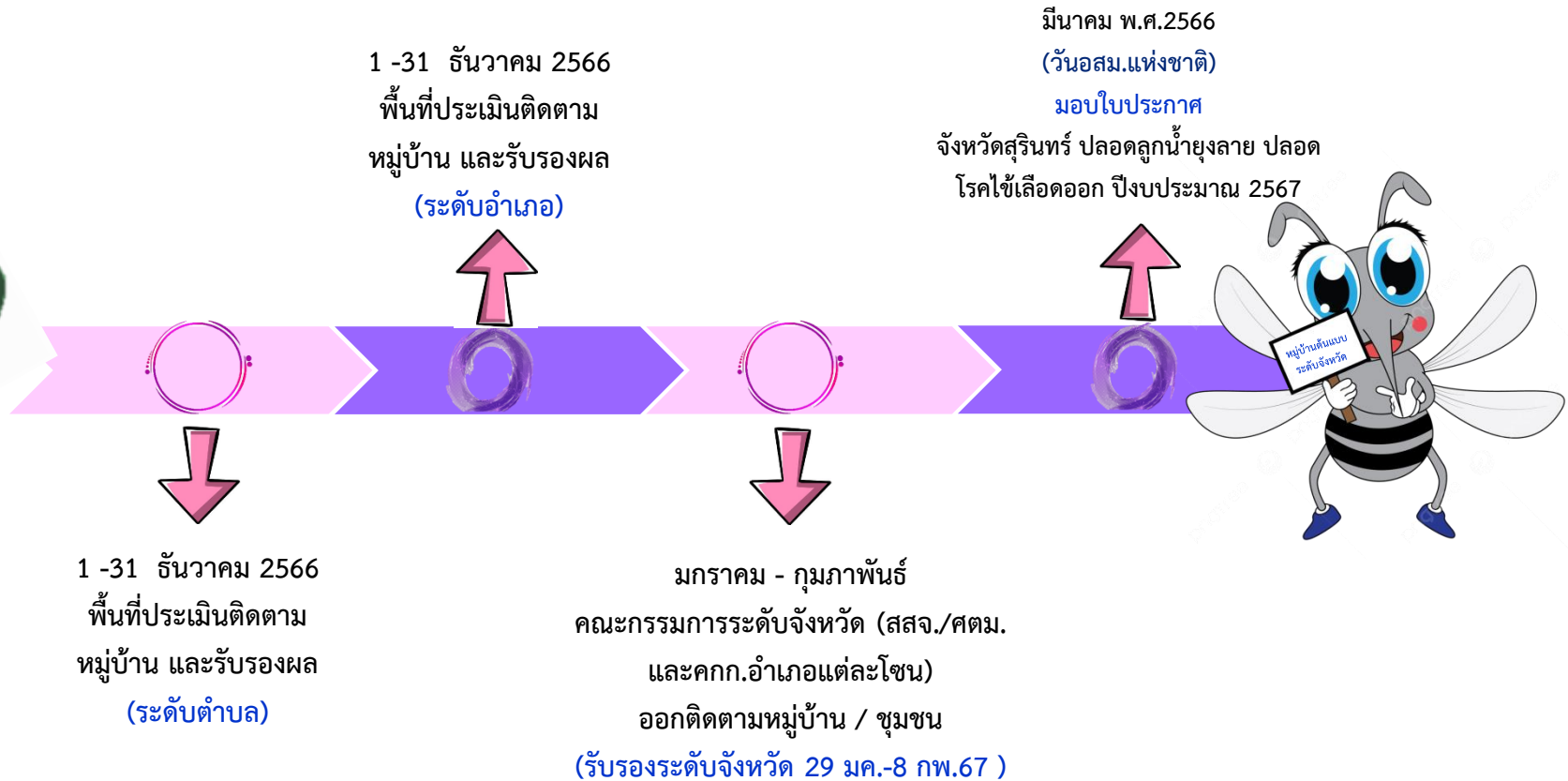
จากข้อมูลรายงานผู้ป่วยโรคไข้เลือดออก และการดำเนินงานในพื้นที่เป้าหมาย
จังหวัดสุรินทร์ มีความเสี่ยงระดับต่ำ เนื่องจาก

- ▶ จำนวนผู้ป่วยสะสม มีแนวโน้มลดลงอย่างต่อเนื่อง ตั้งแต่สัปดาห์ที่ 33 ปี 2566 จนถึงปัจจุบัน (มีบางอำเภอยังคงมีรายงานผู้ป่วยในช่วงปลายปี)
- ▶ ไม่มีรายงานผู้ป่วยเสียชีวิตตั้งแต่เดือนกรกฎาคม 2566 จนถึงปัจจุบัน
- ▶ ผลการสุ่มสำรวจลูกน้ำยุงลาย โดย ศตม.ที่ 9.3 สุรินทร์ ใน 4 อำเภอเป้าหมาย พบว่า ค่าดัชนีลูกน้ำยุงลาย ในสถานที่ 7ร ส่วนใหญ่ผ่านเกณฑ์ที่กำหนด ส่วนในชุมชนยังมีค่า HI สูงกว่าเกณฑ์ที่กำหนดทุกชุมชน

แผนการขับเคลื่อน จังหวัดสุรินทร์ปลอดลูกน้ำยุงลาย ปลอดโรคไข้เลือดออก ประจำปีงบประมาณ 2567



จังหวัดสุรินทร์ ปลอดลูกน้ำยุงลาย
ปลอดโรคไข้เลือดออก

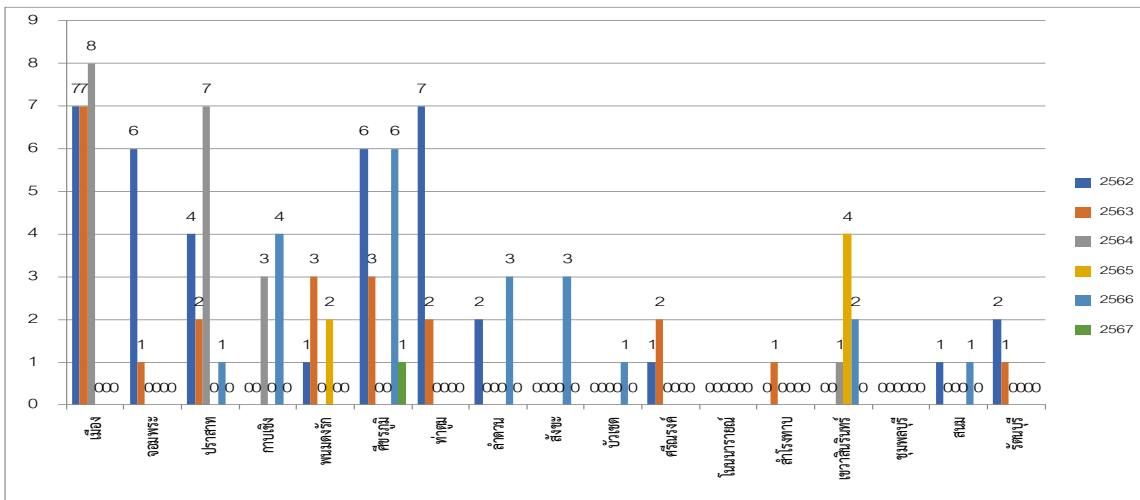


สถานการณ์ผู้เสียชีวิตโรคพิษสุนัขบ้า ปี 2562-2567

ระดับ	2562	2563	2564	2565	2566	2567
ประเทศไทย	3	3	4	3 (ชลบุรี,สงขลา,สมุทรปราการ)	6 (ชลบุรี2,ระยอง1, สุรินทร์ 2,สงขลา1)	0
เขต 9 นครราชสีมา	2 (สร.1, บร. 1)	0	3 (บร.1, สร. 2)	0	2 (สร.)	0
จ.สุรินทร์	1 (อ.เมืองฯ)	0	2 (อ.สังขาร,อ.ศีขร	0	2 (อ.สังขะ,ศีขรภูมิ)	0

สถานการณ์โรคพิษสุนัขบ้าในสัตว์จังหวัดสุรินทร์ ปี 2562-2567

ที่มา : กรมควบคุมโรค ณ 26 ม.ค.67



ปี 2562 = 25.17% (37/147 ตย.) จาก 10 อำเภอ

ปี 2563 = 13.50% (22/163 ตย.) จาก 9 อำเภอ

ปี 2564 = 15.83% (19/129 ตย.) จาก 4 อำเภอ

ปี 2565 = 8.96% (6/67 ตย.) จาก 2 อำเภอ (พนมดงรัก,เขาวา)

ปี 2566 = 15.90% (21/132 ตย.) จาก 8 อำเภอ (สนม 1, ปราสาท 1, บัวเชด 1, เขาวา 2, สังขะ 3, ลำดวน 3, กาบเชิง 4, ศีขรภูมิ 6)

ปี 2567 = 25% (1/4 ตย.) จาก 1 อำเภอ

เดือน ม.ค.67 = ตรวจพบเชื้อโรคพิษสุนัขบ้าในสัตว์ 1 ตย. (ต.ยาง อ.ศีขรภูมิ)

ขอความร่วมมือ

1. ประชาสัมพันธ์

- โรคพิษสุนัขบ้ามีอาการแล้วรักษาไม่หาย ตายทุกราย แต่ป้องกันได้โดยการฉีดวัคซีนป้องกันโรค
- เมื่อถูกสุนัขแมว-กัด ข่วน เลียแผล “ล้างแผล ใส่ยา กักหมา หามอม ฉีดวัคซีนต่อให้ครบชุด”
- ลูกสุนัขที่อายุต่ำกว่า 3 เดือน อาจเป็นโรคพิษสุนัขบ้า หากไม่พาไปฉีดวัคซีนป้องกันโรค
- เมื่อสัตว์เลี้ยงป่วย/มีอาการผิดปกติและตาย ให้ประสาน อาสาปศุสัตว์/จนท.ปศุสัตว์ เก็บตัวอย่าง ส่งตรวจหาเชื้อโรคพิษสุนัขบ้า (อย่านำไปฝัง)
- หากเลี้ยงสุนัข-แมว ต้องพาไปรับวัคซีนป้องกันโรคปีละ 1 ครั้ง

2. ประสานอสม. **เคาะประตูบ้าน** เดือนละ 1 ครั้ง ค้นหาผู้สัมผัสโรคพิษสุนัขบ้า (ถูกสุนัขหรือแมว กัด/ข่วน/เลียแผล/ชำแหละสัตว์) ที่ยังไม่ได้รับวัคซีน มารับวัคซีนโดยเร็วที่สุด และรายงานให้ สสจ.สุรินทร์ทราบ

3. บูรณาการระหว่างหน่วยงานสาธารณสุข,ปศุสัตว์, อปท.ในพื้นที่ เพื่อสร้างพื้นที่ปลอดโรคพิษสุนัขบ้า

ผลการเคาะประตูบ้านค้นหาผู้สัมผัสโรค เดือนมกราคม 2567

พบจำนวนผู้สัมผัส 55 คน

- ได้รับวัคซีนแล้ว 55 คน (100%)
 - รับวัคซีนครบชุด 53 คน (96.36%)
 - รับวัคซีนไม่ครบชุด 2 คน (3.64%) ติดตามแล้ว 2 คน (100%)
- ยังไม่ได้รับวัคซีน - คน ติดตามแล้ว - คน (%)

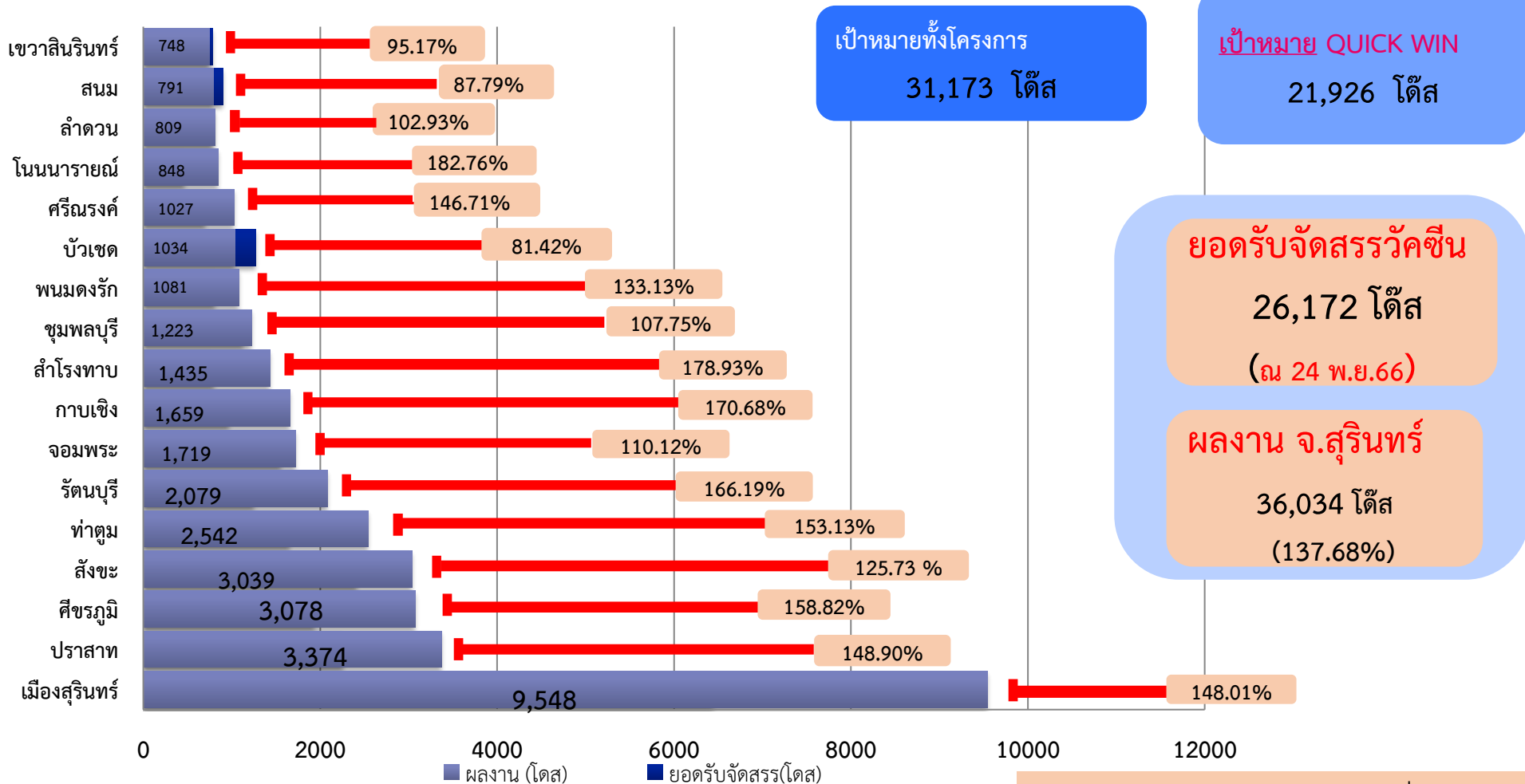
ข้อมูล ณ 25 ม.ค.67

ที่มา: รพ.ปราสาท,ลำดวน,ศีขรภูมิ

สสอ.เมืองฯ,ลำดวน,ศีขรภูมิ (6 จาก 34 หน่วยงาน)

ผลงานฉีดวัคซีน HPV รายอำเภอ

ข้อมูล ณ 25 ม.ค. 67 เวลา 11.00 ที่มา Dashboard กรมควบคุมโรค



* หมายเหตุ ร้อยละแต่ละอำเภอ คัดจากจำนวนวัคซีนที่ได้รับจากการจัดสรร

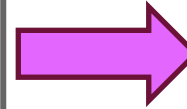
ผลการฉีดวัคซีน HPV รายหน่วยบริการ

ลำดับ	อำเภอ	ผลงานเฉพาะโรงพยาบาล		ผลงานเฉพาะสสอ.		รวมรับจัดสรร	ฉีดแล้วทั้งอำเภอ (โดส)	ฉีดแล้ว (ร้อยละ)
		โรงพยาบาล	ฉีดแล้ว (โดส)	จำนวนหน่วยบริการ/ บันทึกผล (แห่ง)	ฉีดแล้ว (โดส)			
1	เมืองสุรินทร์	สุรินทร์	454	25/25	5595	6,451	9,548	148.01
		ศูนย์บริการสุขภาพชุมชนกรุงศรีนอก	1,643					
		ศูนย์บริการสุขภาพชุมชนศุภกาญจน์	557					
		ศูนย์บริการสุขภาพชุมชนสระโบรจาน	686					
		ศูนย์บริการสุขภาพชุมชนสุริยกานต์	613					
		รวม	3,953					
2	สังขะ	สังขะ	1,180	18/18	1,859	2,417	3,039	125.73
3	ปราสาท	ปราสาท	1,402	23/23	1,972	2,266	3,374	148.90
4	ศีขรภูมิ	ศีขรภูมิ	833	21/21	2,245	1,938	3,078	158.82
5	ท่าตูม	ท่าตูม	1,254	17/17	1,288	1,660	2,542	153.13
6	กาบเชิง	กาบเชิง	491	10/10	1,168	972	1,659	170.68
7	บัวเชด	บัวเชด	550	8/8	484	1,270	1,034	81.42
8	ลำโรงทับ	ลำโรงทับ	126	11/11	1,309	802	1,435	178.93
9	รัตนบุรี	รัตนบุรี	1,009	15/15	1,070	1,251	2,079	166.19
10	พนมดงรัก	พนมดงรักเฉลิมพระเกียรติ 80 พรรษา	514	7/7	567	812	1,081	133.13
11	จอมพระ	จอมพระ	1,104	11/11	615	1,561	1,719	110.12
12	ศรีณรงค์	ศรีณรงค์	56	6/6	971	700	1,027	146.71
13	ชุมพลบุรี	ชุมพลบุรี	310	13/13	913	1,135	1,223	107.75
14	เขวาสินรินทร์	เขวาสินรินทร์	266	5/5	482	786	748	95.17
15	ลำดวน	ลำดวน	544	5/5	265	786	809	102.93
16	สนม	สนม	299	10/10	492	901	791	87.79
17	โนนนารายณ์	โนนนารายณ์	42	7/7	806	464	848	182.76
		รวม	13,933	212/212	22,101	26,172	36,034	137.68

การคัดกรองไวรัสตับอักเสบ บี และ ซี (มะเร็งครบวงจร)

เป้าหมาย

- ประชาชนเกิดก่อน ปี 2535 และ
 - กลุ่มเสี่ยง 5 กลุ่ม ได้แก่ ผู้ติดเชื้อ HIV, ผู้ใช้สารเสพติดด้วยวิธีฉีด, กลุ่มชายที่มีเพศสัมพันธ์กับชาย, บุคลากรสาธารณสุข, ผู้ต้องขัง จำนวน 1 ล้านคน
- จังหวัดสุรินทร์ เป้าหมาย 20,326 คน



เป้าหมายตรวจคัดกรอง HBV และ HCV จังหวัดสุรินทร์

ลำดับ	อำเภอ	จำนวน (ราย)
1	เมืองสุรินทร์	4,862
2	ชุมพลบุรี	1,244
3	ท่าตูม	1,677
4	จอมพระ	1,050
5	ปราสาท	2,708
6	กาบเชิง	933
7	รัตนบุรี	1,344
8	สนม	705
9	ศีขรภูมิ	2,572
10	สังขะ	2,425
11	ลำตวน	537
12	สำโรงทาบ	955
13	บัวเชด	705
14	พนมดงรัก	671
15	ศรีณรงค์	713
16	เขวาสินรินทร์	620
17	โนนนารายณ์	628

การบันทึกข้อมูล

- บันทึกข้อมูลในโปรแกรมของโรงพยาบาล
- บันทึกเบิกค่าชดเชยตามโปรแกรมที่ สปสช. กำหนด (Krungthai Digital Health Platform)

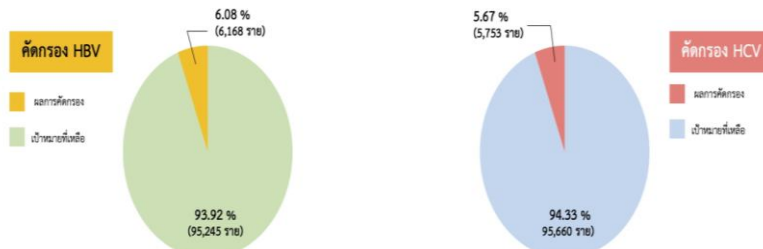
การส่งต่อผู้ป่วย

ส่งตัวเข้าสู่ระบบการรักษาตามสิทธิต้นสังกัด

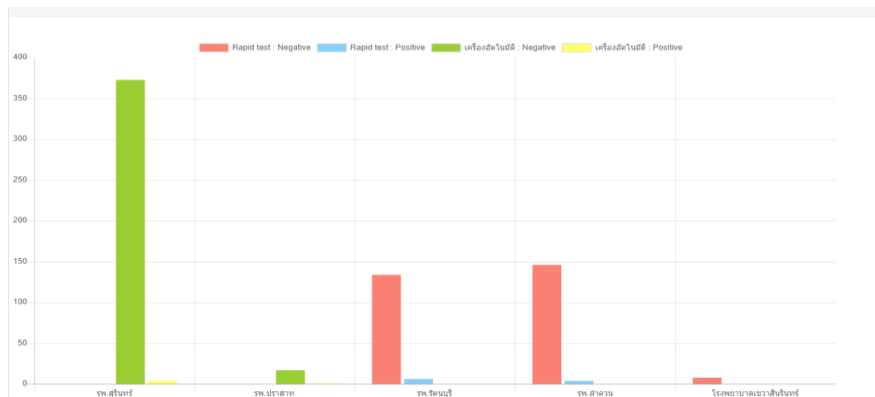
ผลการดำเนินงานคัดกรองไวรัสตับอักเสบบี และ ซี เขตสุขภาพที่ 9

เป้าหมาย: ประชากรที่เกิดก่อนปี 2535 และกลุ่มเสี่ยง ได้รับการคัดกรองโรคไวรัสตับอักเสบบี และ ซี จำนวน 1 ล้านคนในปี 2567

ลำดับที่	จังหวัด	จำนวนประชากร ที่เกิดก่อนปี 2535	ผลการดำเนินงานคัดกรอง HBV				ผลการดำเนินงานคัดกรอง HCV (Anti-HCV)			
			จำนวน คัดกรอง (ราย)	ผลบวก (ราย)	ผลลบ (ราย)	ร้อยละ การคัดกรอง	จำนวน คัดกรอง (ราย)	ผลบวก (ราย)	ผลลบ (ราย)	ร้อยละ การคัดกรอง
1	นครราชสีมา	40,411	344	9	335	0.85	830	7	823	2.05
2	บุรีรัมย์	23,306	3,417	252	3,165	14.66	1,410	27	1,383	6.05
3	ชัยภูมิ	17,370	1,199	22	1,177	6.90	1,910	26	1,884	10.99
4	สุรินทร์	20,326	1,208	32	1,176	5.94	1,603	60	1,543	7.88
รวม	เขต 9	101,413	6,168	315	5,853	6.08	5,753	120	5,633	5.67



แหล่งที่มา: ข้อมูลจากโปรแกรม KTB และ NAP ซึ่ชุด ณ วันที่ 24 มกราคม 2567



แหล่งข้อมูลจากโปรแกรม NAP

ผลการคัดกรอง HBV HCV จังหวัดสุรินทร์
ผลงาน 2,811 ราย (13.82%)

ขอความร่วมมือ

- เร่งรัดการคัดกรองไวรัสตับอักเสบบี และ ซี ตามหนังสือที่ สร 0033.004/ว.646

- ขอให้แพทย์ทั่วไป เข้าอบรมการตรวจคัดกรองและรักษาโรคฯ ผ่านระบบ e-learning ของกรมควบคุมโรคได้ที่เว็บไซต์ <https://academy.ddc.moph.go.th> อย่างน้อยรพ.ละ 1 ท่าน เพื่อรักษาและส่งจ่ายยาตามแนวทางการรักษา หากมีข้อสงสัยขึ้นตามเกณฑ์ส่งต่อ GI med รพ.สุรินทร์

➤ ระบบติดตามรายงานของกรมควบคุมโรคยังไม่เรียบร้อย จึงขอให้ผู้รับผิดชอบในโรงพยาบาลบันทึกข้อมูลรายอำเภอ ผ่าน google form ทุกวันศุกร์ ตามแบบฟอร์มรายงาน



แบบฟอร์มรายงานผลการคัดกรอง

สถานการณ์โรคไข้หวัดนก ราชอาณาจักรกัมพูชา ปี 2023-2024

ตั้งแต่ 1 ม.ค. 66 - ม.ค. 67 พบผู้ป่วยโรคไข้หวัดนก (H5N1) จำนวน 7 ราย

เสียชีวิต 3 ราย รายละเอียด ดังนี้

ว/ด/ป ที่รายงาน	ข้อมูลการเสียชีวิต	เชื้อ สายพันธุ์	รายละเอียด
22 ก.พ.66	ผู้ป่วยรายที่ 1 (พ่อ) (ไม่เสียชีวิต)	H5N1	จ.ไพรแวง มีสัตว์ปีกบริเวณสวนหลังบ้านตาย
23 ก.พ.66	ผู้ป่วยรายที่ 2 (ลูก) เสียชีวิตรายที่ 1 (เป็นผู้สัมผัสผู้ป่วยรายที่ 1)	H5N1	หญิง 11 ปี จ.ไพรแวง มีสัตว์ปีกบริเวณสวนหลังบ้านตาย
8 ต.ค. 66	ผู้ป่วยรายที่ 3 เสียชีวิตรายที่ 2	H5N1	ชาย 50 ปี จ.สวายเรียม ซื้อไก่แม่เตรียมไว้ขายรวม 50 ตัว ไก่ตายในบ้าน
9 ต.ค. 66	ผู้ป่วยรายที่ 4 เสียชีวิตรายที่ 3	H5N1	หญิง 2 ปี จ.ไพรแวง มีไก่ตายบริเวณบ้าน
24 พ.ย.66	ผู้ป่วยรายที่ 5 (ไม่เสียชีวิต)	H5N1	หญิง 21 ปี จ.กำปอด มีไก่ตายบริเวณบ้าน
24 พ.ย.66	ผู้ป่วยรายที่ 6 (ไม่เสียชีวิต)	H5N1	หญิง 4 ปี จ.กำปอด อยู่หมู่บ้านเดียวกับผู้ป่วยรายที่ 5
26 ม.ค.67	ผู้ป่วยรายที่ 7 (ไม่เสียชีวิต)	H5N1	ชาย 3 ปี จ.ไพรแวง มีสัตว์ปีกตายในหมู่บ้านและรอบ ๆ บ้าน เมื่อ 10 วัน ก่อน



แหล่งข้อมูล :

- เครือข่ายศูนย์ปฏิบัติการในภาวะฉุกเฉินของอาเซียนด้านการสาธารณสุข
- <https://www.khmertimeskh.com/501397635/ministry-of-health-announces-h5n1-bird-flu-in-a-21-year-old-woman-in-kampot-province/>
- Cambodia reports first human case of bird flu in 2024 | The Star

สำนักงานสาธารณสุขจังหวัดสุรินทร์

แจ้งยกเลิก การออกหนังสือรับรองการสร้างเสริมภูมิคุ้มกันโรค กรณีโรคโควิด-19
ตั้งแต่วันที่ 1 ก.พ. 2567 เป็นต้นไป
ทั้งนี้ สามารถติดต่อขอรับบริการได้ที่

1. รพ.สุรินทร์
2. รพ.ปราสาท





เพื่อจังหวัดสุรินทร์ ที่ดีขึ้น

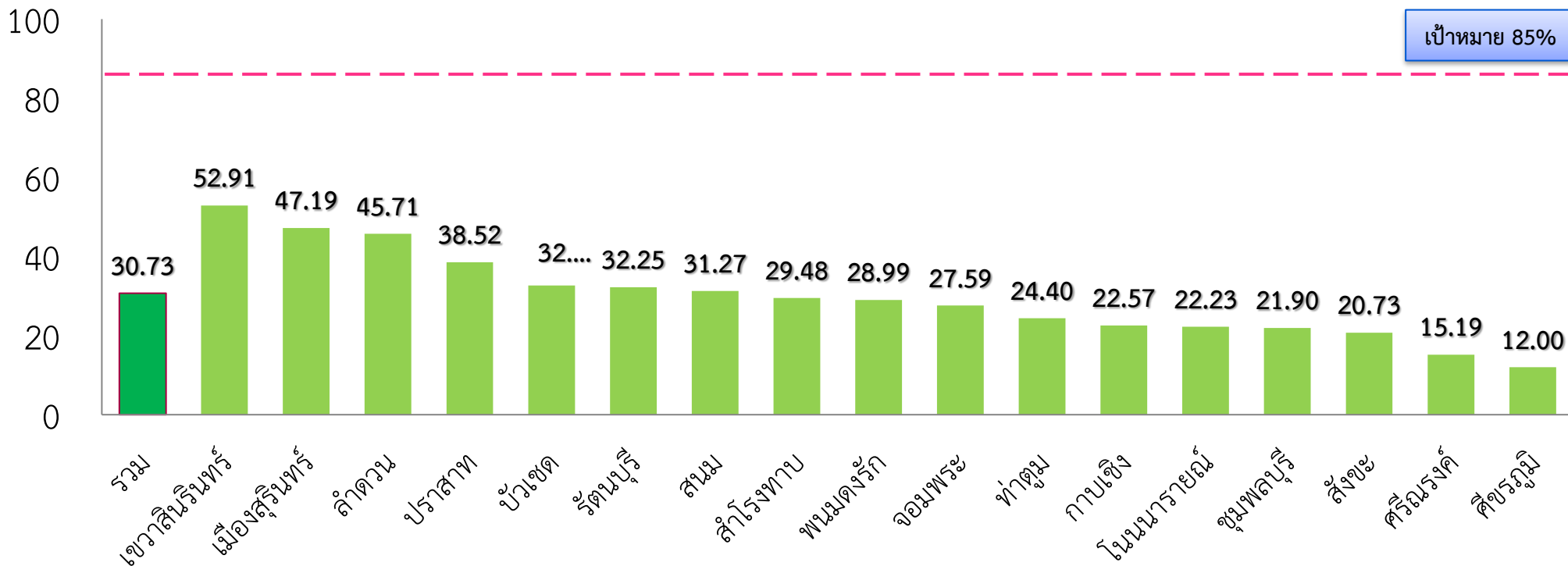
“ใส่หน้ากาก เว้นระยะห่าง หมั่นล้างมือ”





สำนักงานสาธารณสุขจังหวัดสุรินทร์
SURIN PROVINCIAL PUBLIC HEALTH OFFICE

ร้อยละการค้นพบผู้ป่วยวัณโรค (TB treatment coverage) จังหวัดสุรินทร์ ปี 2567 จำแนกรายอำเภอ

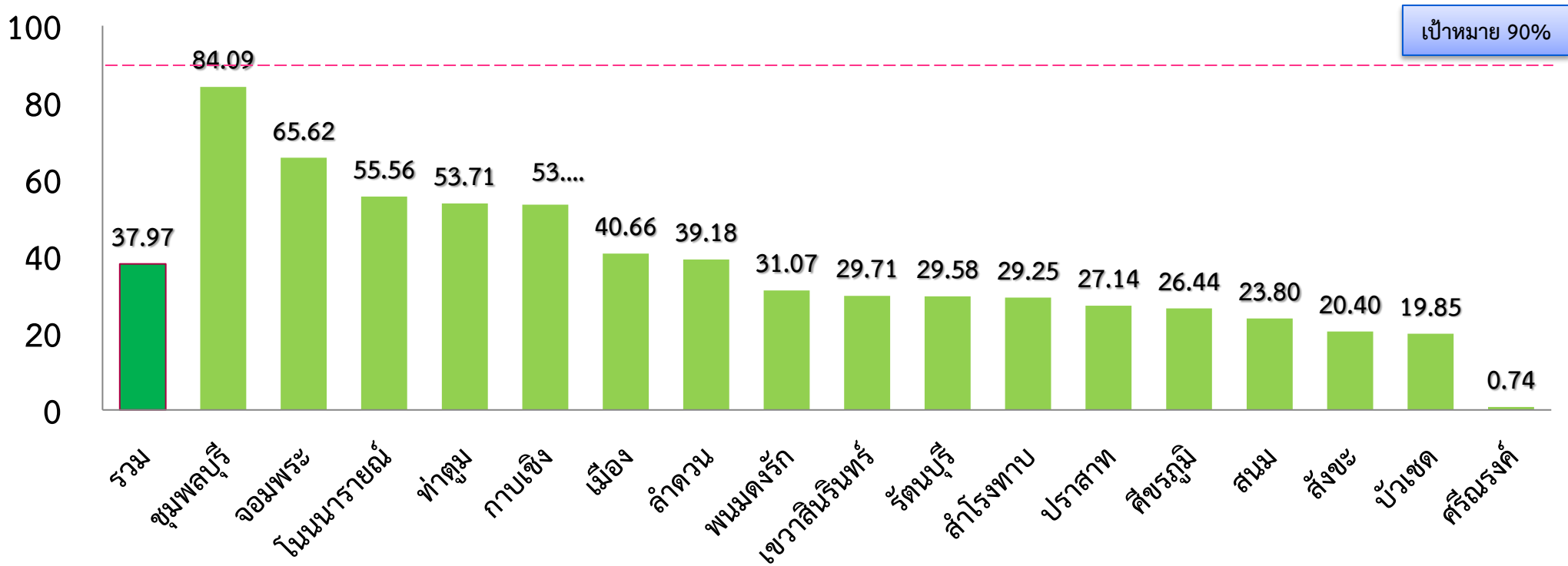


เป้าหมาย 85%



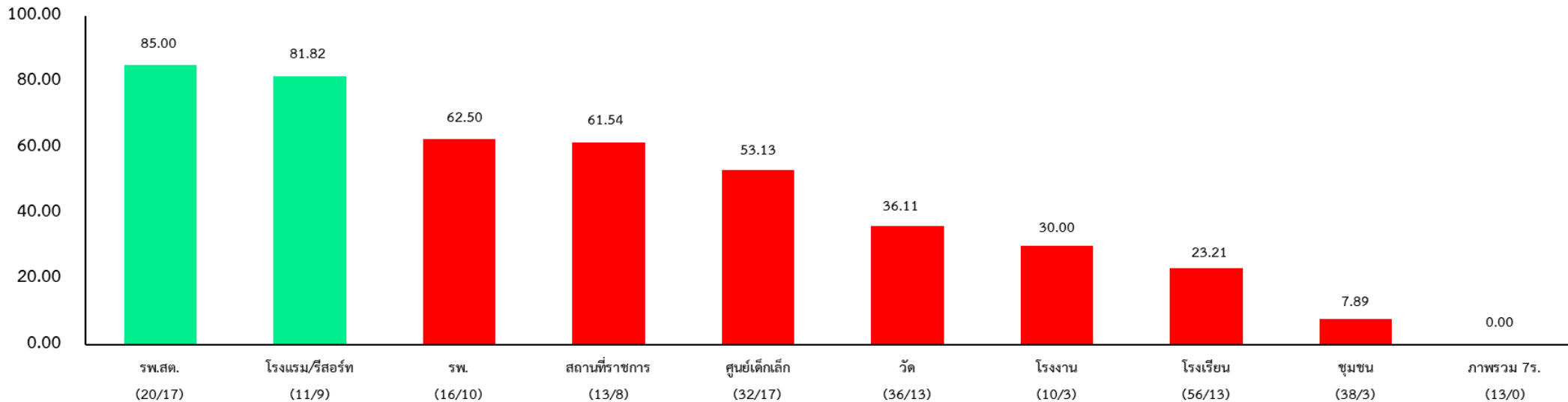
สำนักงานสาธารณสุขจังหวัดสุรินทร์
SURIN PROVINCIAL PUBLIC HEALTH OFFICE

ร้อยละการคัดกรองวัณโรคในประชากรกลุ่มเสี่ยงด้วยการถ่ายภาพรังสีทรวงอก จังหวัดสุรินทร์ ปี 2567 จำแนกรายอำเภอ



เป้าหมาย 90%

แผนภูมิแสดง ร้อยละของค่าดัชนีลูกน้ำยุงลายที่ผ่านเกณฑ์มาตรฐาน ในพื้นที่อำเภอเป้าหมาย ตามการพยากรณ์โรค และในพื้นที่ระบาด จังหวัดสุรินทร์ ปีงบประมาณ 2567 (ข้อมูลระหว่าง วันที่ 1 ตุลาคม 2566 – 22 ธันวาคม 2566)



เกณฑ์มาตรฐานค่าดัชนีลูกน้ำยุงลาย

ชุมชน (โรงเรียน) : HI < 5 | โรงเรียน/ศูนย์เด็กเล็ก/รพ./บ้านพัก รพ./รพ.สต. : CI = 0 | วัด/สถานที่ราชการ/โรงแรม/โรงงาน : CI < 5

ภาพรวมค่าดัชนีลูกน้ำยุงลายในสถานที่ 7ร. แต่ละอำเภอ จะผ่านเป้าหมายก็ต่อเมื่อ

- ชุมชน (โรงเรียน) และ โรงเรียน/ศูนย์เด็กเล็ก และ รพ./บ้านพัก รพ./รพ.สต. ต้องผ่านเกณฑ์มาตรฐานค่าดัชนีลูกน้ำยุงลาย **ทั้งหมด** และ
- วัด/สถานที่ราชการ/โรงแรม/โรงงาน ต้องผ่านเกณฑ์มาตรฐานค่าดัชนีลูกน้ำยุงลาย **อย่างน้อย 1 สถานที่**

การติดตามกิจกรรม การขับเคลื่อนจังหวัดสุรินทร์ปลอดลูกน้ำยุงลาย ปลอดโรคไข้เลือดออก

อำเภอ	หมู่บ้าน ที่สำรวจทั้งหมด	จำนวนหมู่บ้านที่มี ค่า HI = 0				ผลรวม	ร้อยละ
		สัปดาห์ที่ 49 (3 - 9 ธ.ค.66)	สัปดาห์ที่ 50 (10 - 16 ธ.ค.66)	สัปดาห์ที่ 51 (17 - 23 ธ.ค.66)	สัปดาห์ที่ 52 (24 - 30 ธ.ค.66)		
เมืองสุรินทร์	58432	40	50	56	67	213	0.12
ปราสาท	3339	0	2	0	2	4	0.04
ศีขรภูมิ	27527	0	13	16	16	45	0.05
สังขะ	26317	23	24	27	25	99	0.13
ท่าตูม	17540	35	66	70	79	250	0.48
รัตนบุรี	19208	0	0	26	27	53	0.09
ชุมพลบุรี	14269	26	36	38	36	136	0.32
จอมพระ	12528	0	3	4	5	12	0.03
เขวาสินรินทร์	8140	0	11	0	0	11	0.05
กาบเชิง	7868	0	0	9	9	18	0.08
สนม	1111	0	22	23	9	54	1.62
ลำดวน	4972	5	3	3	1	12	0.08
โนนนารายณ์	5887	10	11	14	14	49	0.28
ศรีณรงค์	8615	2	0	0	1	3	0.01
พนมดงรัก	8003	0	1	1	1	3	0.01
สำโรงทาบ	8624	0	32	0	1	33	0.13
บัวเชด	860	4	4	1	3	12	0.47
รวม	23340	145	278	288	298	1007	0.14

พื้นที่ต้นแบบ เข้ารับการประเมิน ระดับจังหวัดสุรินทร์

พื้นที่ต้นแบบ

- 1.บ้านอาวูถ หมู่ 3 ต.สำโรงทาบ อ.สำโรงทาบ จ.สุรินทร์
- 2.บ้านอีแฮด หมู่ 12 ต.คำผง อ.โนนนารายณ์ จ.สุรินทร์
- 3.บ้านเมืองไผ่ หมู่ 4 ต.เมืองบัว อ.ชุมพลบุรี จ.สุรินทร์
- 4.บ้านหนองโพธิ์งาม ม.17 ต.เปิด อ.รัตนบุรี จ.สุรินทร์
- 5.บ้านหนองครก ม.4 ต.หัวงัว อ.สนม จ.สุรินทร์
- 6.บ้านหนองเหล็ก ม.3 ต.ลุ่มระวี อ.จอมพระ จ.สุรินทร์
- 7.บ้านแสรออ ม.8 ต.ปราสาททอง อ.เขวาสินรินทร์ จ.สุรินทร์
- 8.บ้านกระสัง ม.8 ต.โชคเหนือ อ.ลำดวน จ.สุรินทร์
- 9.ชุมชนโดนไช ต.ในเมือง จ.สุรินทร์
- 10.บ้านน้อยพัฒนา ม.11 ต.หนองแวง อ.ศรีณรงค์ จ.สุรินทร์
- 11.บ้านจารย์ ม.6 ต.โคกตะเคียน อ.กาบเชิง จ.สุรินทร์
- 12.บ้านตะวัน ม.10 ต.จีกแตก อ.พนมดงรัก จ.สุรินทร์
- 13.บ้านอำปิลพัฒนา ม.15 ต.สะกาด อ.สังขะ จ.สุรินทร์



ผ่านการรับรอง
ระดับตำบล
ระดับอำเภอ

หมายเหตุ : อ.ท่าตูม บัวซเด ศีขรภูมิ และปราสาท อยู่ระหว่างการดำเนินงาน
(ยังไม่แจ้งพื้นที่ต้นแบบ)

