



สำนักงานสาธารณสุขจังหวัดสุรินทร์  
SURIN PROVINCIAL PUBLIC HEALTH OFFICE

# สถานการณ์โรคติดต่อที่เฝ้าระวังในจังหวัดสุรินทร์

โดย

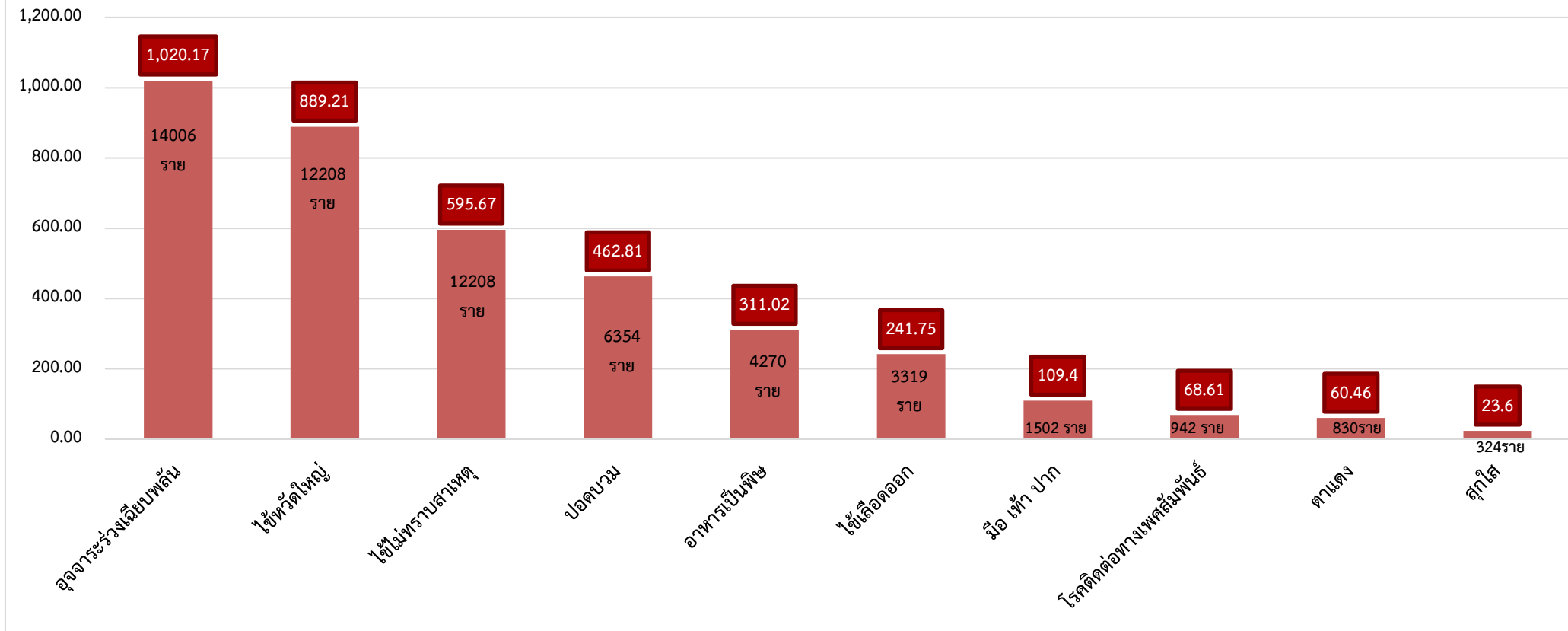
กลุ่มงานควบคุมโรคติดต่อ

28 ธันวาคม 2566

# 10 อันดับโรคที่มีอัตราป่วยต่อประชากรแสนคนสูงสุด จังหวัดสุรินทร์

อัตราป่วยต่อประชากรแสนคน

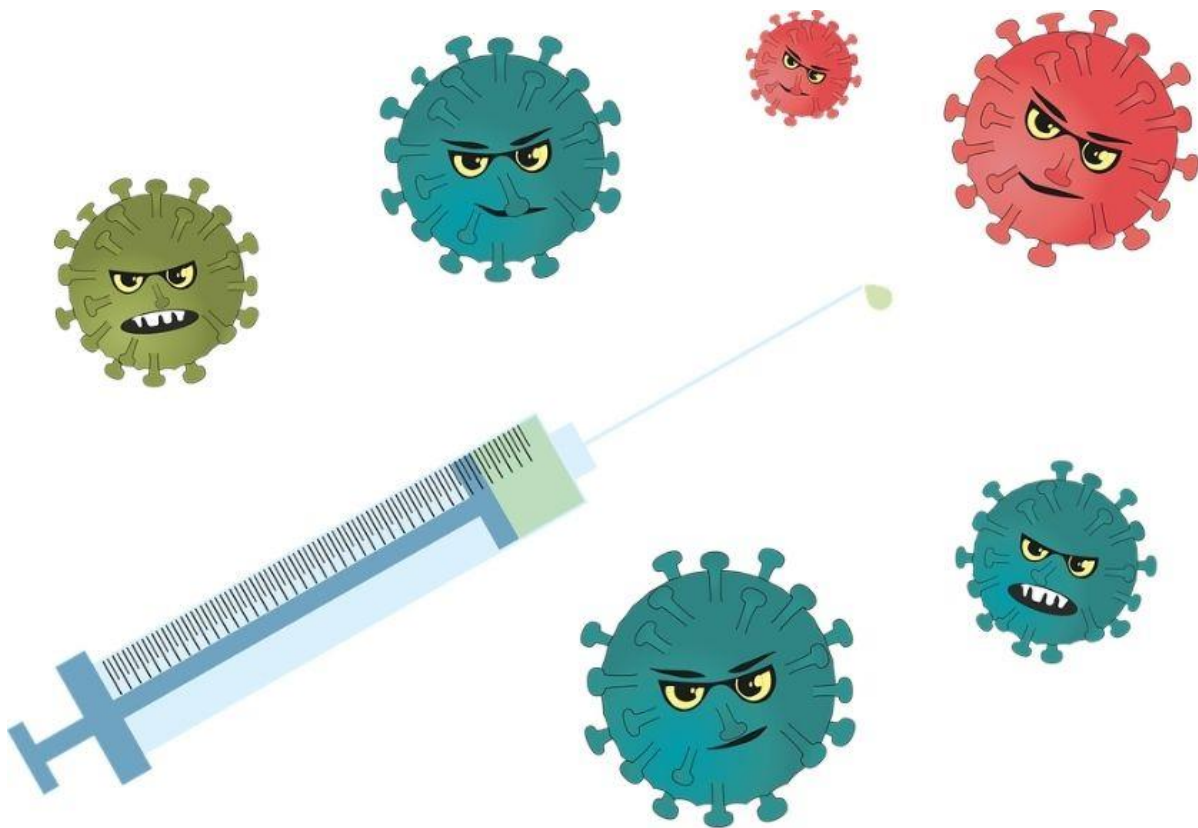
10 อันดับโรคที่มีอัตราป่วยต่อประชากรแสนคนสูงสุด จ.สุรินทร์





สำนักงานสาธารณสุขจังหวัดสุรินทร์

SURIN PROVINCIAL PUBLIC HEALTH OFFICE

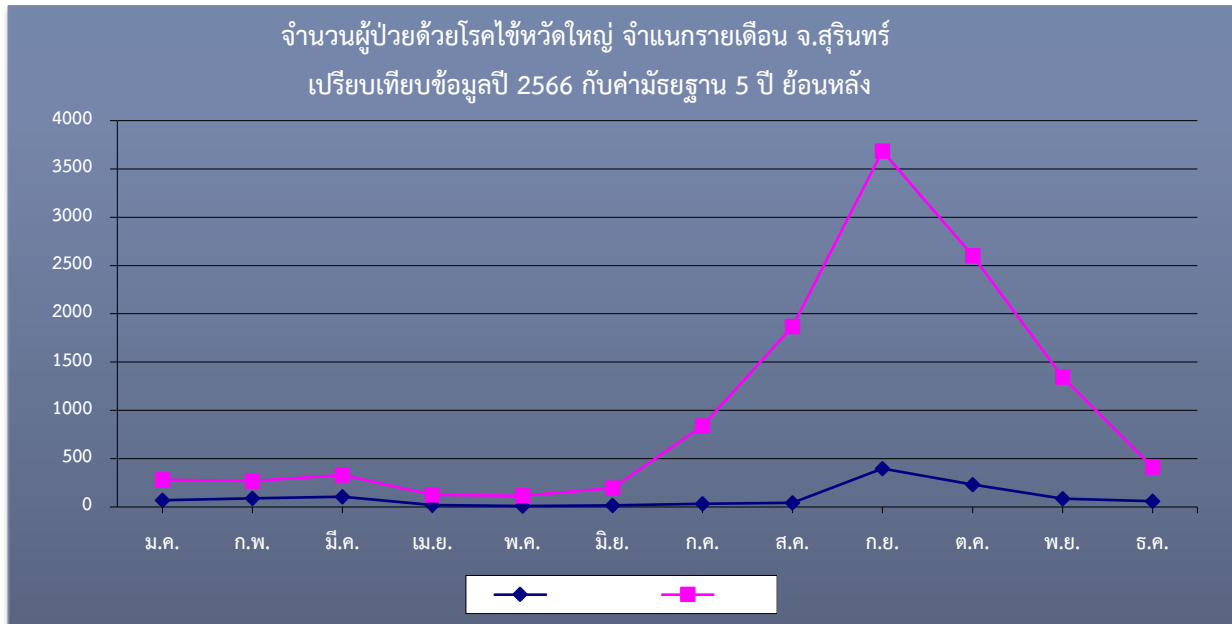


# โรคใช้หวัดใหญ่ จังหวัดสุรินทร์

สำนักงานสาธารณสุขจังหวัดสุรินทร์

# สถานการณ์ผู้ป่วยไข้หวัดใหญ่จังหวัดสุรินทร์ สัปดาห์ที่ 50 (10 - 16 ธ.ค. 66)

- ตั้งแต่วันที่ 1 มกราคม - 16 ธันวาคม 2566 สสจ.สุรินทร์ ได้รับรายงาน ผู้ป่วยโรคไข้หวัดใหญ่ **จำนวนทั้งสิ้น 12,062 ราย** คิดเป็นอัตราป่วย **878.57 ต่อแสนประชากร** เพิ่มขึ้นจากสัปดาห์ก่อนหน้า 419 ราย เสียชีวิต 2 ราย อัตราป่วยตาย ร้อยละ 0.02 อัตราส่วนเพศชายต่อเพศหญิง เท่ากับ 1 : 1.11
- สุรินทร์ อันดับที่ 2 ของเขต อันดับที่ 18 ของประเทศ**



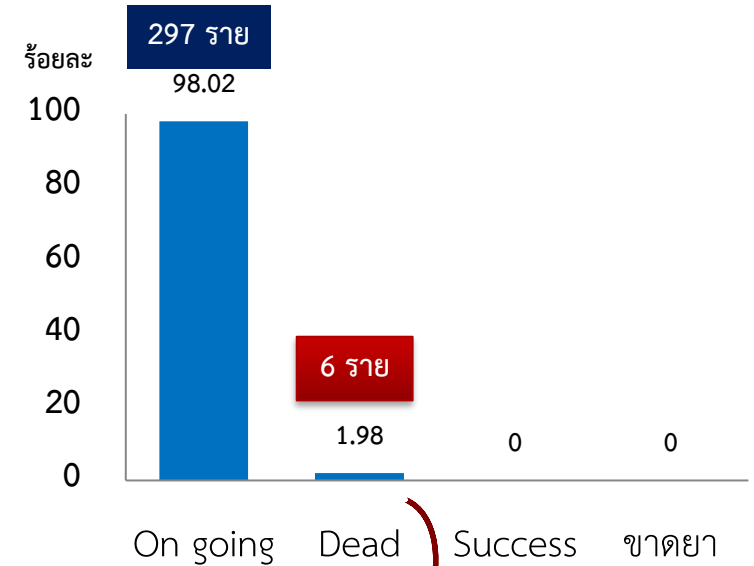
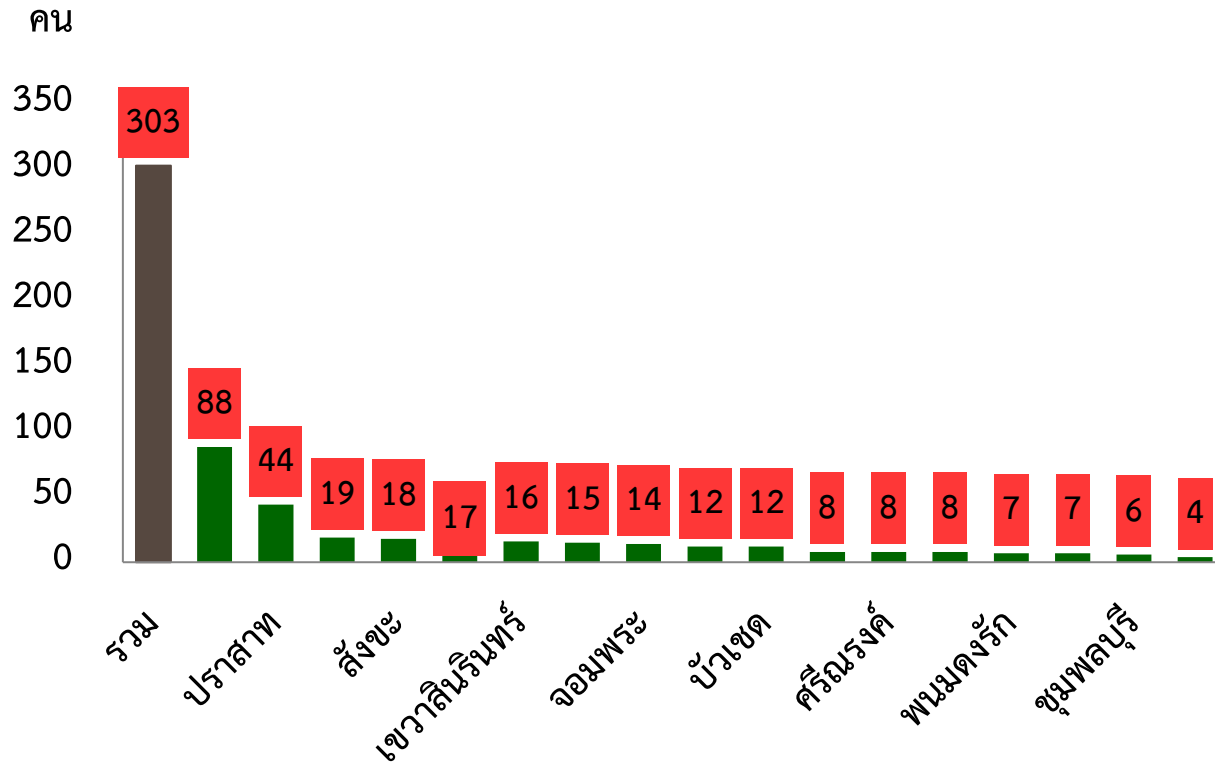
อำเภอ	จำนวนผู้ป่วยสะสม	อัตราป่วยต่อแสนปชก.
ลำโรงทาน	1156	2200.9
เขวาสินรินทร์	586	1716.21
ลำดวน	529	1703.59
จอมพระ	806	1378.48
พนมดงรัก	478	1263.61
โนนนารายณ์	394	1131.5
สังขะ	1444	1104.67
ท่าตูม	920	966.41
ศรีณรงค์	451	965.33
ปราสาท	1295	849.75
เมือง	1835	713.97
รัตนบุรี	577	627
ศีขรภูมิ	839	624.07
บัวเชด	250	602.58
กาบเชิง	310	516.43
ชุมพลบุรี	120	169.7
สนม	72	166.16
จ.สุรินทร์	12062	878.57

\*ข้อมูลสะสม 5 สัปดาห์

# สรุปสถานการณ์และข้อเสนอแนะ โรคไข้หวัดใหญ่

1. สถานการณ์ผู้ป่วยจังหวัดสุรินทร์ ปี 2566 มีแนวโน้มลดลง แต่ยังสูงกว่าค่าค่ามัธยฐาน 5 ปี ย้อนหลัง มีรายงานผู้เสียชีวิต 2 ราย พบการระบาดในสถานศึกษาหลายแห่ง
2. มาตรการการป้องกันโรค เช่นเดียวกับโรคทางเดินหายใจอื่น ๆ เช่น ผู้ที่ป่วยควรสวมหน้ากากอนามัย และหลีกเลี่ยงการทำกิจกรรมร่วมกับผู้อื่น, ล้างมือบ่อย , ไม่ใช้เครื่องใช้ส่วนตัวร่วมกับผู้อื่น เป็นต้น
3. เฝ้าระวังติดตามการระบาดในชุมชน ค่ายทหาร โรงเรียน การจัดกิจกรรมที่มีการรวมตัวของคนจำนวนมาก และติดตามการระบาดหลังเทศกาลปีใหม่

# จำนวนผู้ป่วยวัณโรคปอดรายใหม่ (1 ต.ค.-31 ธ.ค.66) จำแนกตามรายอำเภอ

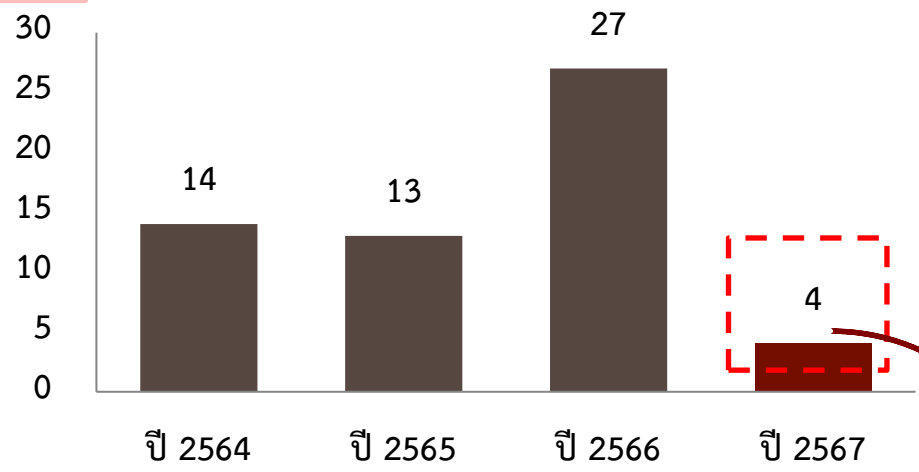


เสียชีวิต 6 ราย

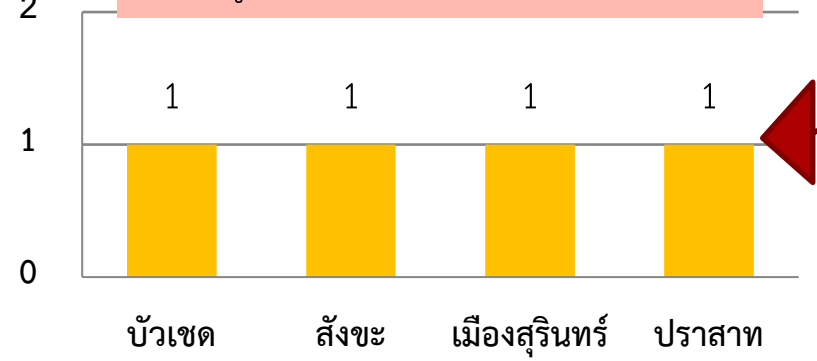
- อ.เขวาสินรินทร์ 2 ราย (มีโรคไตร่วม/DMร่วม)
- อ.ปราสาท 2 ราย (สูงอายุ ติดเตียง มีโรคร่วม)
- อ.สังขะ 1 ราย (TB)
- อ.ท่าตูม 1 ราย (TB)

# ผู้ป่วยวัณโรคดื้อยา ( RR-TB, MDR-TB, Pre-XDR, XDR-TB ) จังหวัดสุรินทร์ ปี 2564-2567

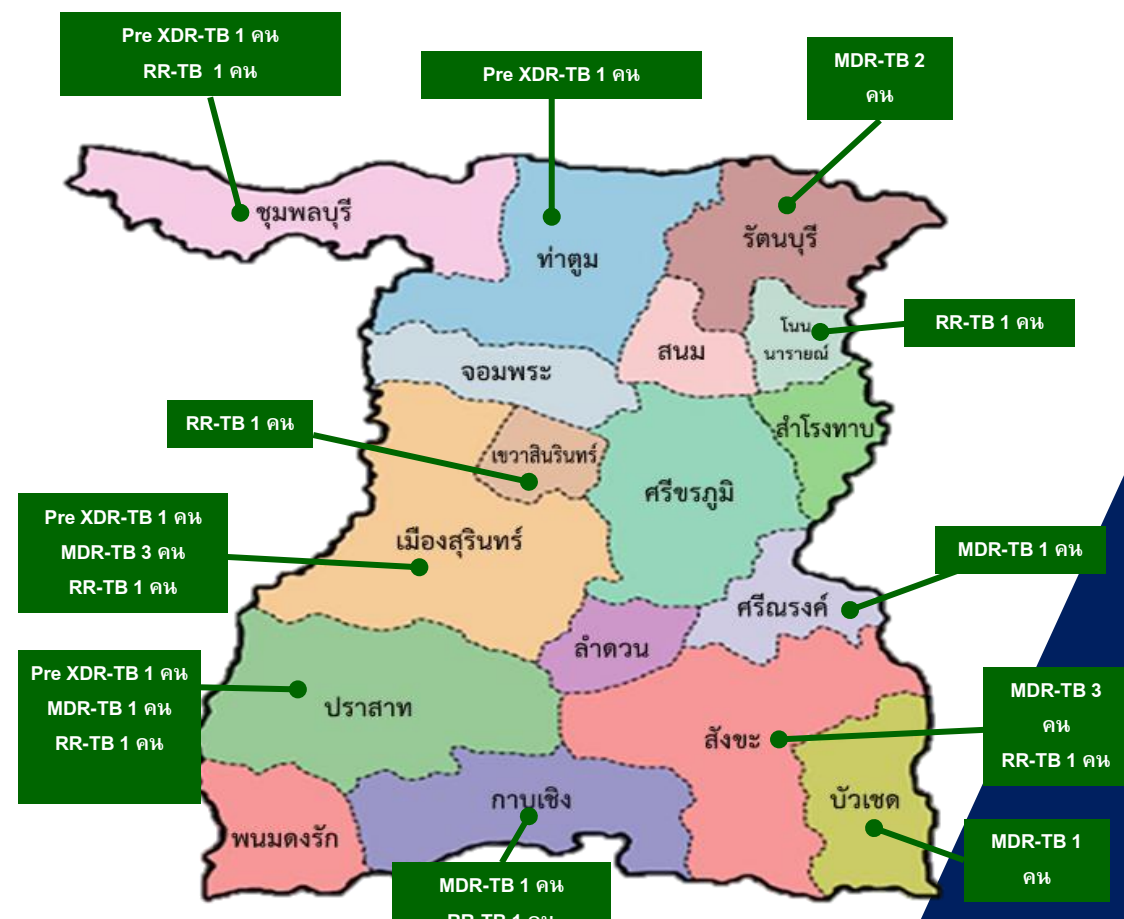
จำนวนผู้ป่วยวัณโรคดื้อยา ขึ้นทะเบียนรักษา ปี 2564-2567



จำนวนผู้ป่วยวัณโรคดื้อยารายใหม่ ปีงบประมาณ 2567



ผู้ป่วยวัณโรคดื้อยาที่ กำลังรักษา (ปี 65-67) จังหวัดสุรินทร์



ที่มา : จากฐานข้อมูล NTIP ณ วันที่ 25 ธ.ค.66



โรคติดต่อ นำโดยยุงลาย

จังหวัดสุรินทร์

เดือนธันวาคม พ.ศ.2566

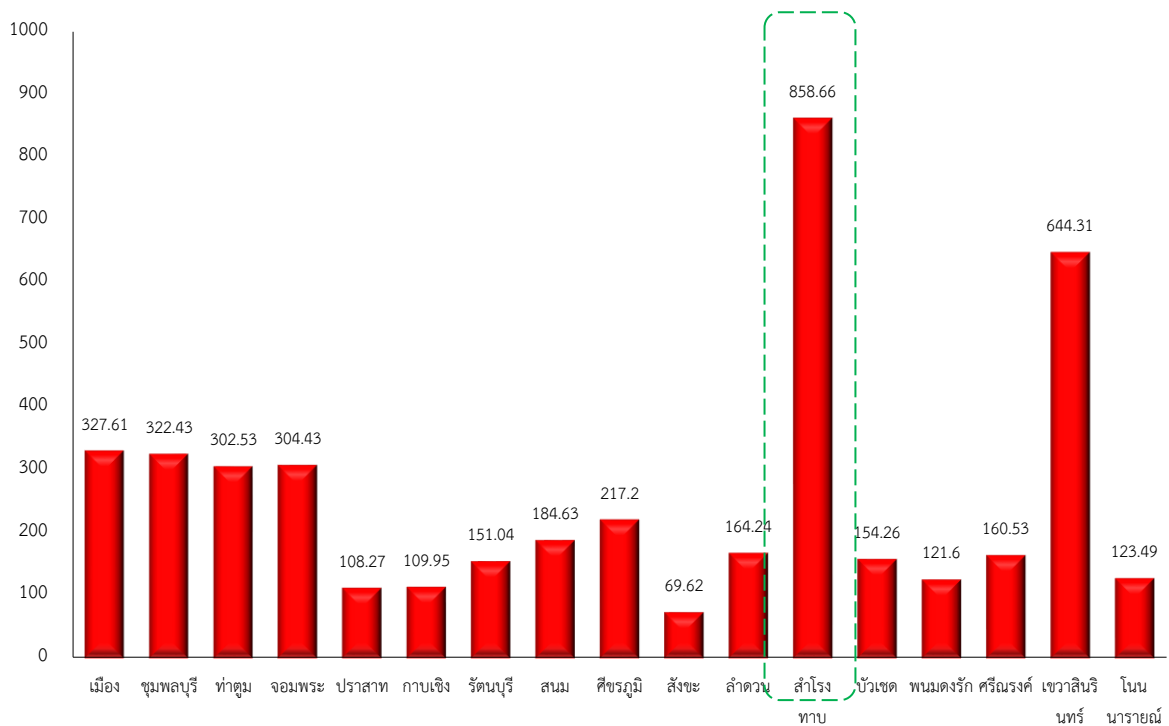
สำนักงานสาธารณสุขจังหวัดสุรินทร์

# สถานการณ์โรคไข้เลือดออก

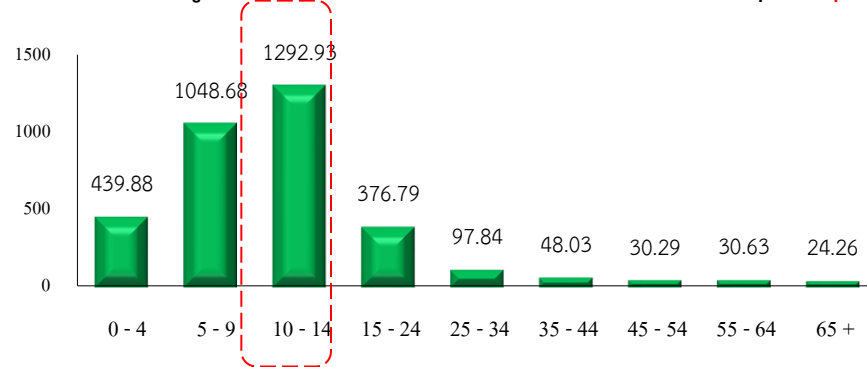
**ประเทศ** ผู้ป่วยจำนวน = 150,808 ราย อัตราป่วย 222.90 (แสนประชากร) เสียชีวิต 165 ราย  
**สุรินทร์** ผู้ป่วยจำนวน = 3,319 ราย อัตราป่วย 241.75 (แสนประชากร)  
 พบผู้เสียชีวิต 2 ราย คิดเป็นอัตราป่วยตาย ร้อยละ 0.06

อันดับที่ 1 ของเขต อันดับที่ 28 ของประเทศ

แผนภูมิ แสดงอัตราป่วยด้วยโรคไข้เลือดออก แยกรายอำเภอ

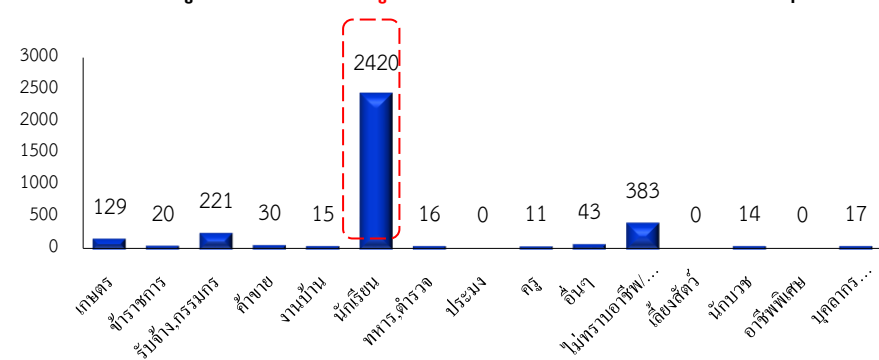


แผนภูมิแสดง อัตราป่วยโรคไข้เลือดออก จำแนกตามกลุ่ม อายุ



กลุ่มอายุพบ อัตราป่วยมากที่สุด คือ กลุ่มอายุ 10 - 14 ปี รองลงมาคือ กลุ่มอายุ 5 - 9 ปี และกลุ่มอายุ 0 - 4 ปี ตามลำดับ

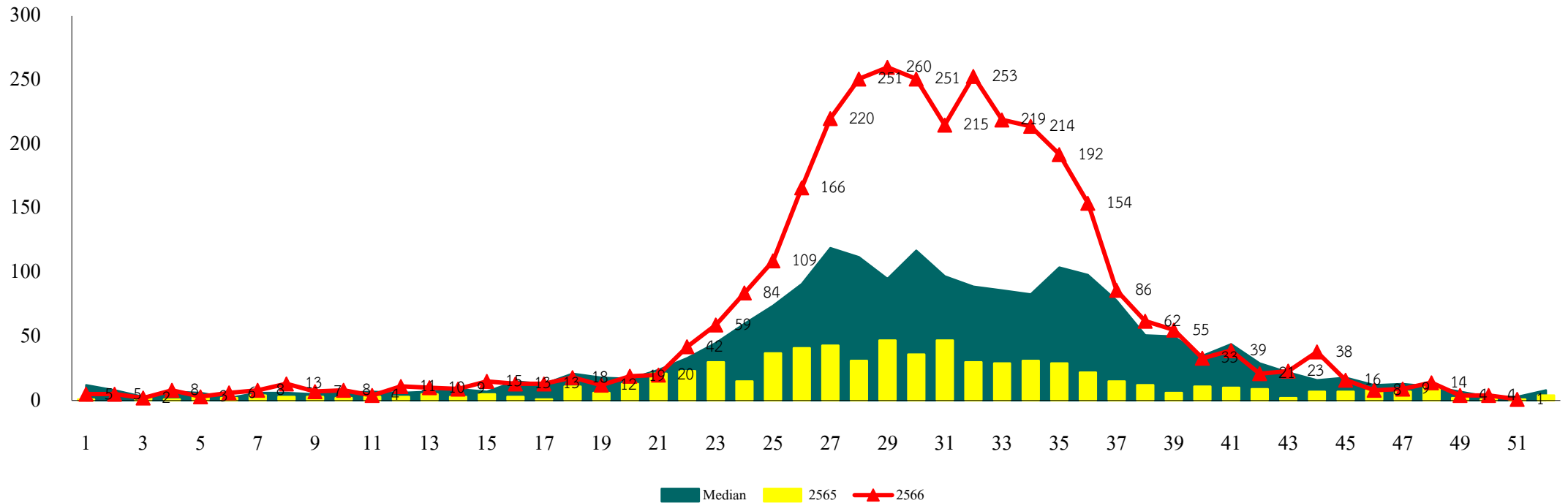
แผนภูมิแสดง จำนวนผู้ป่วยโรคไข้เลือดออก จำแนกตามกลุ่ม อาชีพ



กลุ่มอาชีพที่พบผู้ป่วยมากที่สุด คือ อาชีพนักเรียน รองลงมาคือ อาชีพเด็กในปกครอง และอาชีพรับจ้าง ตามลำดับ

# สถานการณ์โรคไข้เลือดออก จังหวัดสุรินทร์ ปีพ.ศ.2566

## สัปดาห์ที่ 51 (ระหว่างวันที่ 17 - 23 ธันวาคม พ.ศ.2566)



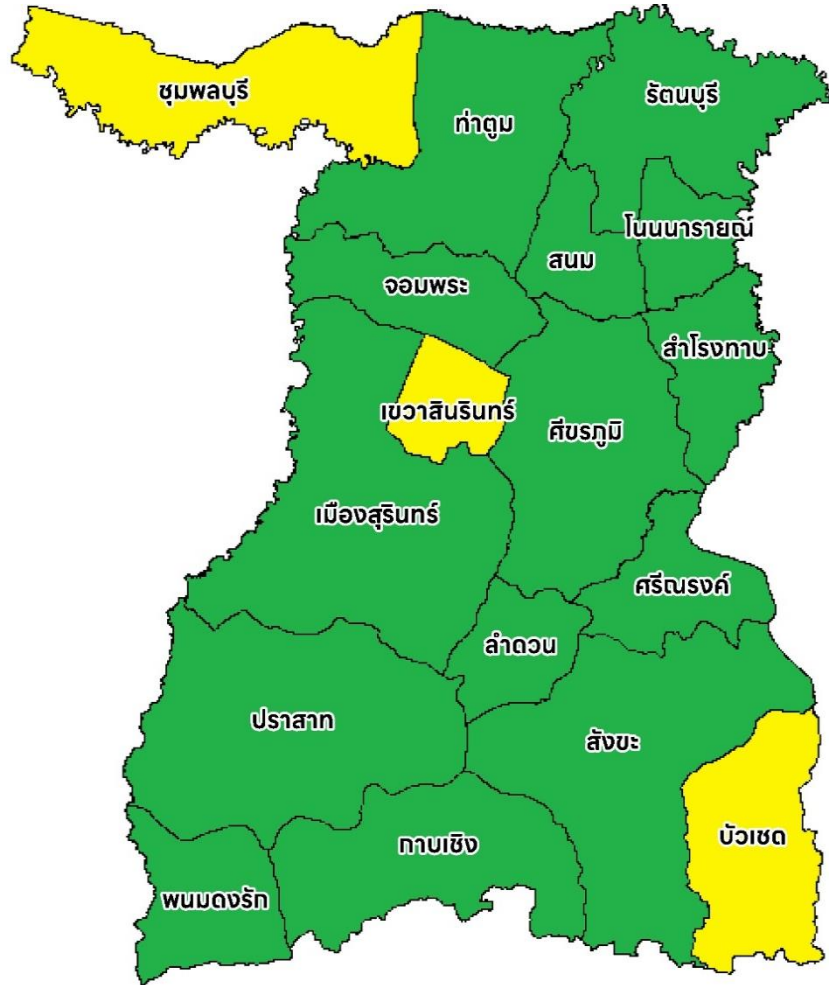
◆จำนวนผู้ป่วย 4 สัปดาห์ล่าสุดมีแนวโน้มลดลง

◆จำนวนผู้ป่วยสัปดาห์ที่ 51 ต่ำกว่าค่ามัธยฐาน 5 ปี ย้อนหลังและเท่ากับปี 2565 ในช่วงเวลาเดียวกัน แต่พบว่าสัปดาห์ที่ 49,50 สูงกว่าค่ามัธยฐานย้อนหลัง 5 ปี และต่ำกว่าปี 2565



สำนักงานสาธารณสุขจังหวัดสุรินทร์  
SURIN PROVINCIAL PUBLIC HEALTH OFFICE

# พื้นที่ระบาดโรคไข้เลือดออกตามเกณฑ์ เปิด EOC ระดับอำเภอ จังหวัดสุรินทร์ สัปดาห์ที่ 47 – สัปดาห์ที่ 50



สรุป :  
ไม่พบอำเภอเข้าเกณฑ์เปิด EOC  
พบอำเภอเสี่ยง 3 อำเภอ คือ ชุมพลบุรี เขวาสินรินทร์และบัวเขต (17.64%)  
พบอำเภอที่ไม่มีการระบาด 14 อำเภอ (82.35%)

ระดับการระบาดของโรคไข้เลือดออกระดับอำเภอ

สีแดง	ระบาด (มีตำบลเข้าเกณฑ์ระบาด $\geq 25\%$ )
สีเหลือง	เสี่ยง (มีตำบลเข้าเกณฑ์ระบาด 10.01 – 24.99 %)
สีเขียว	ไม่ระบาด (มีตำบลเข้าเกณฑ์ระบาด $\leq 10\%$ )

ตำบลเข้าเกณฑ์ระบาด หมายถึง  
ตำบลที่มีรายงานผู้ป่วยโรคไข้เลือดออกเกินกว่าค่ามัธยฐาน 5 ปีย้อนหลังในช่วง  
4 สัปดาห์ล่าสุด **และ** มีการระบาดต่อเนื่องมากกว่า 28 วัน (พบผู้ป่วยรายใหม่ต่อเนื่องกัน  
โดยวันที่พบผู้ป่วยแต่ละรายทิ้งระยะกันไม่เกิน 28 วัน และยังคงควบคุมโรคไม่ได้)



# ตารางแสดง อำเภอเข้าเกณฑ์การระบาดโรคไข้เลือดออก

## สัปดาห์ที่ 47 – สัปดาห์ที่ 50

สำนักงานสาธารณสุขจังหวัดสุรินทร์  
SURIN PROVINCIAL PUBLIC HEALTH OFFICE

เมืองสุรินทร์	ปราสาท	ศีขรภูมิ	รัตนบุรี	สังขะ	ลำโรงกาบ	ท่าตูม	จอมพระ	ชุมพลบุรี	สนม	ทาบเชิง	บัวเชด	เขวาสินรินทร์	โนนารายณ์	ลำดวน	ศรีณรงค์	พนมดงรัก
นอกเมือง	กั๊กแอน	ระแงง	กุดขาคึม	ดม	เกาะแก้ว	โพนครก	หนองสนิม	นาหนองไผ่	แคน	ทาบเชิง	จรัส	บ้านแร่	หนองหลวง	ตร่างม	ศรีสุข	จ๊กแดก
ในเมือง	ปรีอ	ตรมโพ	ไผ่	สังขะ	หนองไผ่ล้อม	หนองบัว	จอมพระ	เมืองบัว	หนองระขัง	ด่าน	บัวเชด	ตาถูก	คำผง	อุโลก	หนองแวง	ตาเมียะ
ท่าสว่าง	สมุด	หนองบัว	รัตนบุรี	บ้านจารย์	กระออม	พรมเทพ	เมืองสิง	ยะวิค	ห้วยจ้ง	คูตัน	ลำภาลูน	บึง	ระเวียง	โชคเหนือ	ณรงค์	บักได
เพี้ยราม	โพล	กุดหวาย	ธาตุ	ขอนแก่น	หนองอะ	หนองเมธี	บุแกรง	หนองเรือ	หนองอียอ	นางมุด	อาโพน	เขวาสินรินทร์	หนองเทพ	ตระปียงเตี้ย	แจนแวน	โคกกลาง
บุตาชี	โคกสะอาด	นารุ่ง	หนองบัวบาน	สะทาด	เสมิง	ท่าตูม	ชุมแสง	กระเบื้อง	นานวน	ตะเคียน	สะเดา	ปราสาททอง	โนน	ลำดวน	ตรอง	
เทนมีย์	โชคนาสาม	คาละแมะ	เบิด	กระเทียม	ประดู่	กระโพ	กระหาด	ชุมพลบุรี	สนม	โคกตะเคียน	ดาวัง					
สลักไถ่	กันตวจระมวล	หนองเหล็ก	น้ำขี้นว	ทับทัน	สะโน	บะ	ลุ่มระวี	ศรีณรงค์	โพนโก							
แกใหญ่	บ้านไทร	ดริ่ม	แก	ดาง	ลำโรงกาบ	ทุ่งกุลา	เป็นสุข	สระขุด								
เจดียง	บ้านพลวง	แสด	ทับใหญ่	บ้านซบ	หมื่นศรี	บัวโคก	บ้านฝือ	ไพรขลา								
กาเกาะ	ทมอ	จารพัด	ยางสว่าง	พระแก้ว	ศรีสุข	เมืองแก										
ลำโรง	หนองใหญ่	ช่างปี	ดอนแสด	ตาตูม												
ตระแสง	ดानी	หนองขาว	หนองบัวทอง	เทพรักษา												
นาบัว	ปราสาททอง	ขวาวใหญ่														
ราม	โคกยาง	ยาง														
ตาอ็อง	เขื่อนพลึง	ผักโหม														
สวย	ทุ่งมน															
เมืองที	ตาเบา															
แสงพันธ์	ประทัดบุ															
นาดี																
คอโค																
ตั้งใจ																

ระดับการระบาดของโรคไข้เลือดออกระดับอำเภอ

- ระบาด (มีตำบลเข้าเกณฑ์ระบาด > 25%)
- เสี่ยง (มีตำบลเข้าเกณฑ์ระบาด 10.01 – 25.00 %)
- ไม่ระบาด (มีตำบลเข้าเกณฑ์ระบาด ≤ 10%)

สถานการณ์การระบาดของโรคไข้เลือดออกจังหวัดสุรินทร์ ปี 66 จำแนกรายตำบล ตามเกณฑ์ของกรมควบคุมโรค สัปดาห์ที่ 47 - 50 ปี 2566 ข้อมูลจากโปรแกรมทันระบาด กองโรคติดต่อฯ โดยแมลง

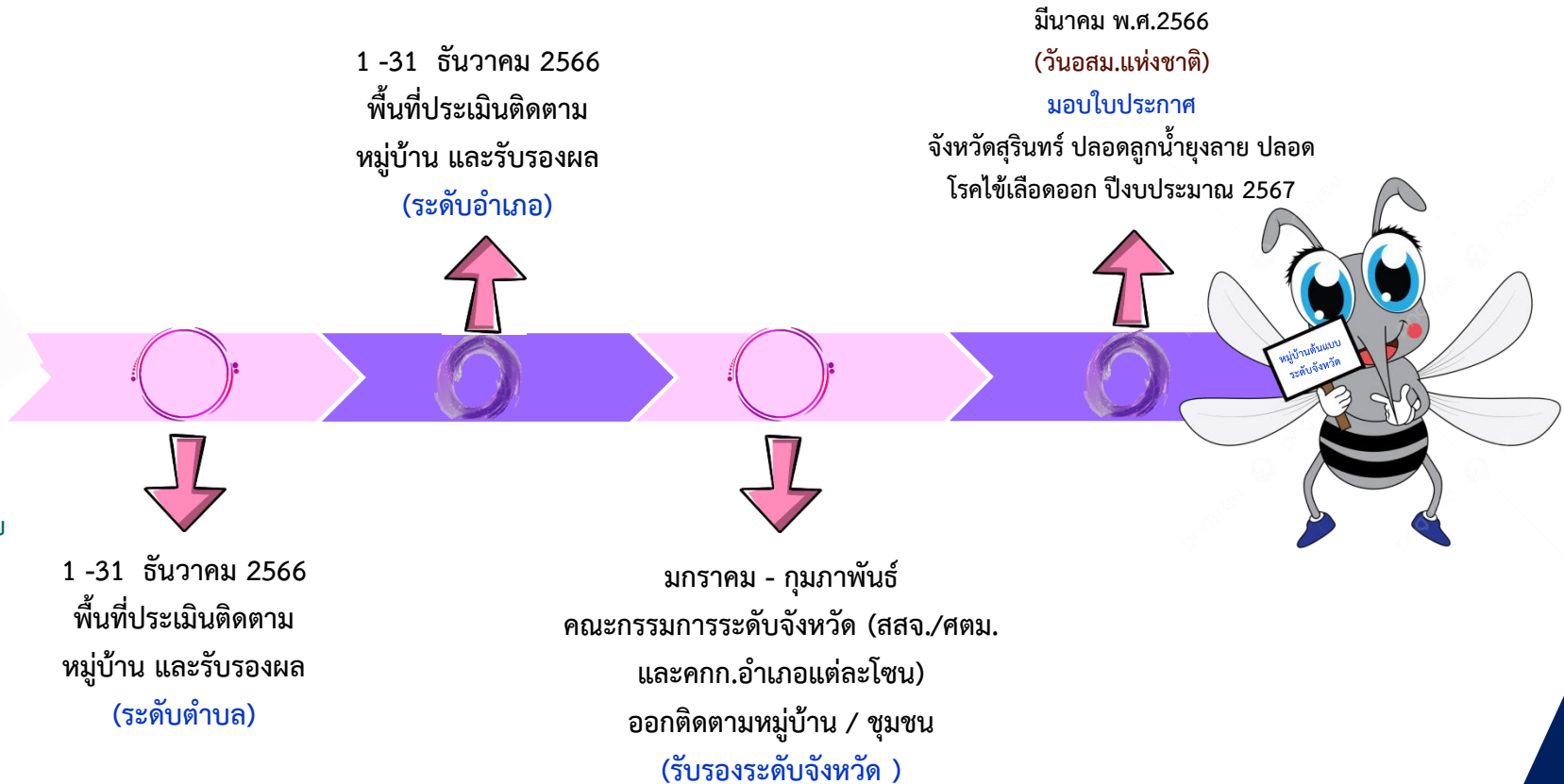
เกณฑ์ระบาดระดับตำบล		จำนวนตำบล	ร้อยละของตำบลทั้งหมด
ปกติ	(ศพ. < median หรือไม่มี ศพ.)	137	86.16
เสี่ยง	(ศพ. = median)	1	0.63
ระบาด	(ศพ. > median)	13	8.18
ระบาดต่อเนื่อง	(ศพ. > median และพบ ศพ. > 28 วัน)	8	5.03

ที่มา : โปรแกรมทันระบาด กองโรคติดต่อฯ โดยแมลง  
ข้อมูลสัปดาห์ที่ 47 - 50 ปี 2566  
ข้อมูล ณ วันที่ 21 ธันวาคม 2566

# แผนการขับเคลื่อน จังหวัดสุรินทร์ปลอดลูกน้ำยุงลาย ปลอดโรคไข้เลือดออก ประจำปีงบประมาณ 2567



จังหวัดสุรินทร์ ปลอดลูกน้ำยุงลาย  
ปลอดโรคไข้เลือดออก

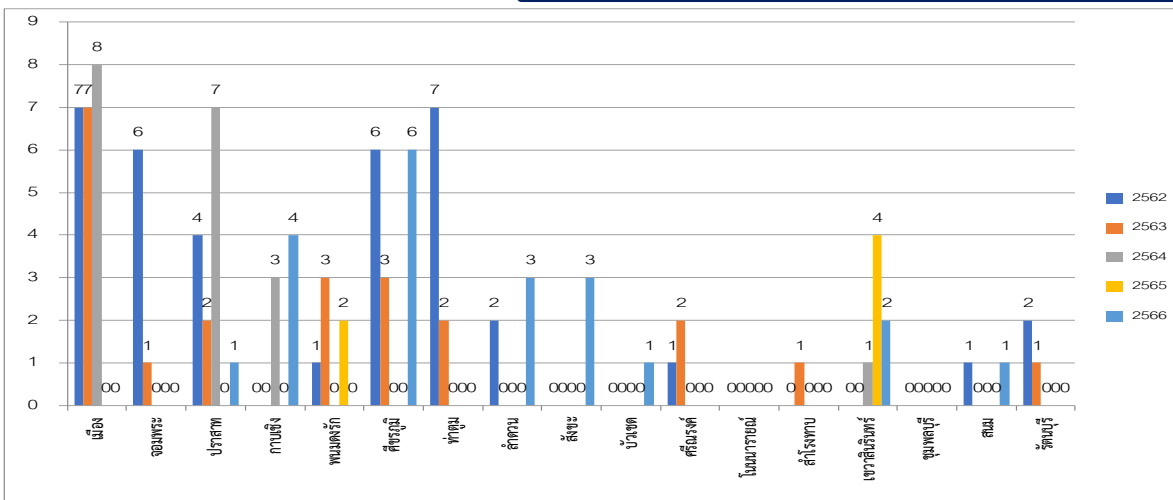


# สถานการณ์ผู้เสียชีวิตโรคพิษสุนัขบ้า ปี 2560-2566

ระดับ	ปี 2560	2561	2562	2563	2564	2565	2566
ประเทศไทย	11	18	3	3	4	3 (ชลบุรี,สงขลา,สมุทรปราการ)	6 (ชลบุรี2,ระยอง1, สุรินทร์ 2,สงขลา1)
เขต 9 นครราชสีมา	2 (สร.1, บร.1)	4 (สร. 1, บร. 2, นม. 1)	2 (สร.1, บร. 1)	0	3 (บร.1, สร. 2)	0	2 (สร.)
จ.สุรินทร์	1 (อ.ศีขรฯ)	1 (อ.เมืองฯ)	1 (อ.เมืองฯ)	0	2 (อ.สำโรงทาบ,อ.ศีขรฯ)	0	2 (อ.สังขะ,ศีขรภูมิ)

## สถานการณ์โรคพิษสุนัขบ้าในสัตว์จังหวัดสุรินทร์ ปี 2562-2566

ที่มา : กรมควบคุมโรค ณ 26 ธ.ค.66



ปี 2562 = 25.17% (37/147 ตย.) จาก 10 อำเภอ

ปี 2563 = 13.50% (22/163 ตย.) จาก 9 อำเภอ

ปี 2564 = 15.83% (19/129 ตย.) จาก 4 อำเภอ

ปี 2565 = 8.96% (6/67 ตย.) จาก 2 อำเภอ (พนมดงรัก,เขาวา)

ปี 2566 = 15.90% (21/132 ตย.) จาก 8 อำเภอ

(สนม 1, ปราสาท 1, บัวเขต 1, เขาวา 2, สังขะ 3, ลำดวน 3, กาบเชิง 4, ศีขรภูมิ 6)

เดือน ธ.ค.66 = ไม่มีรายงานตรวจพบเชื้อโรคพิษสุนัขบ้าในสัตว์

ที่มา : thairabies.net ณ 26 ธ.ค.66

# ขอความร่วมมือ

## 1. ประชาสัมพันธ์

- โรคพิษสุนัขบ้าเป็นแล้วรักษาไม่หายตายทุกราย แต่ป้องกันได้โดยการฉีดวัคซีนป้องกันโรค
- เมื่อถูกสุนัขแมว-กัด ข่วน เลียแผล “ล้างแผล ใส่ยา กักหมา หามอม ฉีดวัคซีนต่อให้ครบชุด”
- ลูกสุนัขที่อายุต่ำกว่า 3 เดือน อาจเป็นโรคพิษสุนัขบ้า หากไม่พาไปฉีดวัคซีนป้องกันโรค
- เมื่อสัตว์เลี้ยงป่วย/มีอาการผิดปกติและตาย ให้ประสาน อาสาปศุสัตว์/จนท.ปศุสัตว์ เก็บตัวอย่างส่งตรวจหาเชื้อโรคพิษสุนัขบ้า (อย่านำไปฝัง)
- หากเลี้ยงสุนัข-แมว ต้องพาไปรับวัคซีนป้องกันโรคปีละ 1 ครั้ง

2. ประสานอสม.เคาะประตูบ้านเดือนละ 1 ครั้ง ค้นหาผู้เลี้ยง/ผู้สัมผัสโรคพิษสุนัขบ้า (ถูกสุนัขหรือแมว กัด/ข่วน/เลียแผล/ชำแหละสัตว์) ที่ยังไม่ได้รับวัคซีน มารับวัคซีนโดยเร็วที่สุด และรายงานให้ สจจ.สุรินทร์ทราบ

3. บูรณาการระหว่างหน่วยงานสาธารณสุข,ปศุสัตว์, อปท.ในพื้นที่ เพื่อสร้างพื้นที่ปลอดโรคพิษสุนัขบ้า

# ผลการเคาะประตูบ้านค้นหาผู้สัมผัสโรค เดือนธันวาคม 2566

พบจำนวนผู้สัมผัส **275 คน**

- ได้รับวัคซีนแล้ว 270 คน (98.18%)
  - รับวัคซีนครบชุด 251 คน (92.96%)
  - รับวัคซีนไม่ครบชุด 19 คน (7.04%) ติดตามแล้ว 19 คน (100%)
- ยังไม่ได้รับวัคซีน 5 คน ติดตามแล้ว 5 คน (100%)

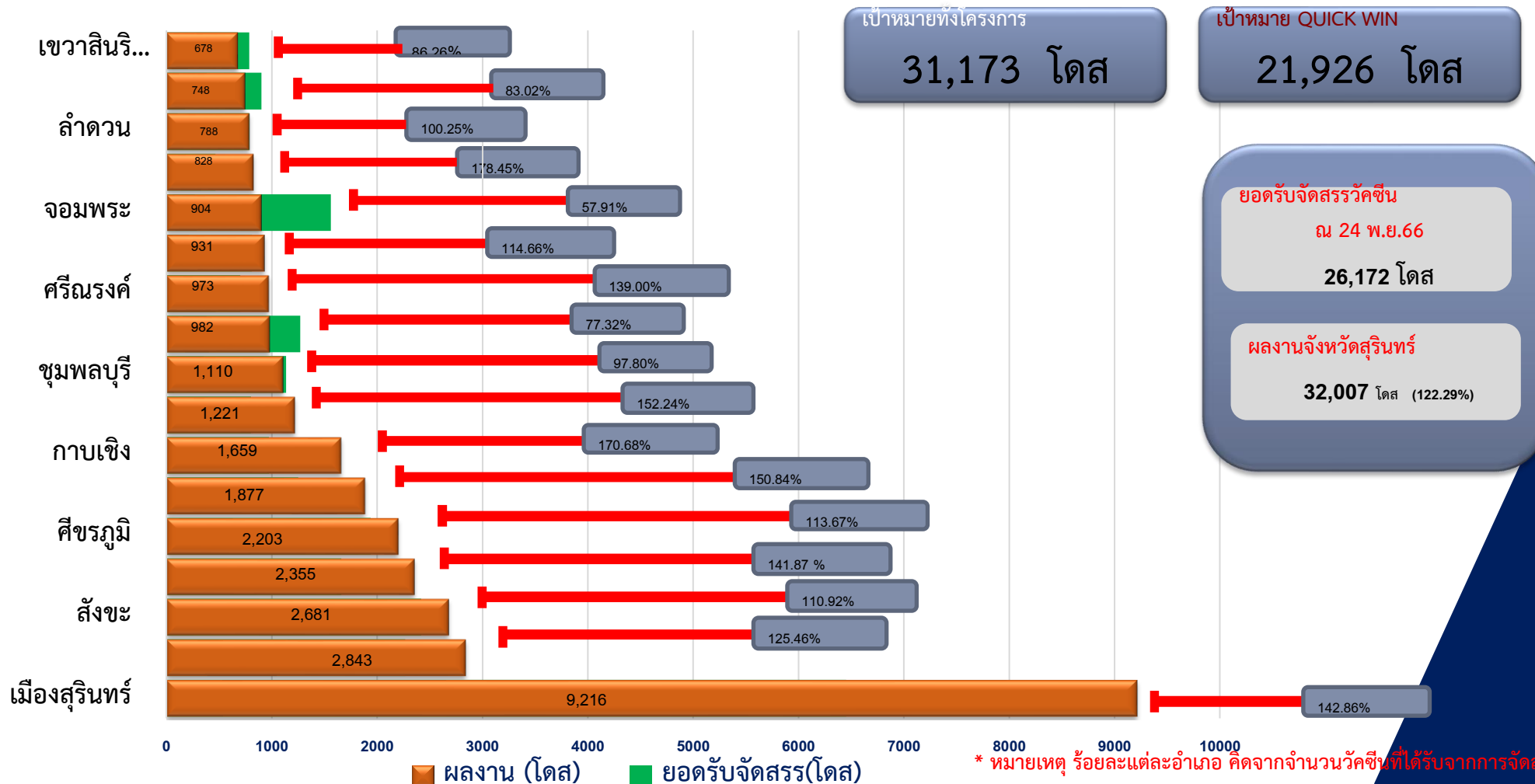
ข้อมูล ณ 26 ธ.ค.66

ที่มา: รพ.ปราสาท,ลำดวน,ศีขรภูมิ  
สสอ.เมืองฯ,รัตนบุรี,สนม,ศีขรภูมิ ( 7 จาก 34 หน่วยงาน)



# วัคซีน HPV

ผลงานฉีดวัคซีน HPV รายอำเภอ ข้อมูล ณ 26 ธ.ค. 66 เวลา 09.00 ที่มา Dashboard กรมควบคุมโรค





# วัคซีน HPV

ลำดับ	อำเภอ	ผลงานเฉพาะโรงพยาบาล		ผลงานเฉพาะสสอ.		รวมรับจัดสรร	ฉีดแล้วทั้งอำเภอ (โดส)	ฉีดแล้ว (ร้อยละ)
		โรงพยาบาล	ฉีดแล้ว (โดส)	จำนวนหน่วยบริการ/ บันทึกผล (แห่ง)	ฉีดแล้ว (โดส)			
1	เมืองสุรินทร์	สุรินทร์	381	25/25	5434	6451	9216	142.86
		ศูนย์บริการสุขภาพชุมชนกรงศรีนอก	1641					
		ศูนย์บริการสุขภาพชุมชนศุภกาญจน์	555					
		ศูนย์บริการสุขภาพชุมชนสระโบรณ	658					
		ศูนย์บริการสุขภาพชุมชนสุริยกานต์	547					
		รวม	3782					
2	สังขะ	สังขะ	930	18/18	1751	2417	2681	110.92
3	ปราสาท	ปราสาท	1309	23/23	1534	2266	2843	125.46
4	ศีขรภูมิ	ศีขรภูมิ	283	21/21	1920	1938	2203	113.67
5	ท่าตูม	ท่าตูม	1253	17/17	1102	1660	2355	141.87
6	กาบเชิง	กาบเชิง	491	10/10	1168	972	1659	170.68
7	บัวเขต	บัวเขต	498	8/8	484	1270	982	77.32
8	ลำโรงทับ	ลำโรงทับ	125	11/11	1096	802	1221	152.24
9	รัตนบุรี	รัตนบุรี	1007	15/15	880	1251	1887	150.84
10	พนมดงรัก	พนมดงรักเฉลิมพระเกียรติ 80 พรรษา	430	7/7	501	812	931	114.66
11	จอมพระ	จอมพระ	419	11/11	485	1561	904	57.91
12	ศรีณรงค์	ศรีณรงค์	56	6/6	917	700	973	139.00
13	ชุมพลบุรี	ชุมพลบุรี	310	13/13	800	1135	1110	97.80
14	เขวาสินรินทร์	เขวาสินรินทร์	216	5/5	462	786	678	86.26
15	ลำดวน	ลำดวน	540	5/5	248	786	788	100.25
16	สนม	สนม	271	10/10	477	901	748	83.02
17	โนนนารายณ์	โนนนารายณ์	40	7/7	788	464	828	178.45
		รวม	11960	212/212	20047	26172	32007	122.29



วันที่ 13 ธันวาคม 2566

นายแพทย์สินชัย ตันติรัตนานนท์

นายแพทย์สาธารณสุขจังหวัดสุรินทร์

รับมอบโล่เกียรติคุณในกิจกรรมงานเชิดชูเกียรติ

“1-M doses HPV Vaccine: Together We Succeed”

ประเภทผลการฉีดวัคซีน HPV ระดับยอดเยี่ยม

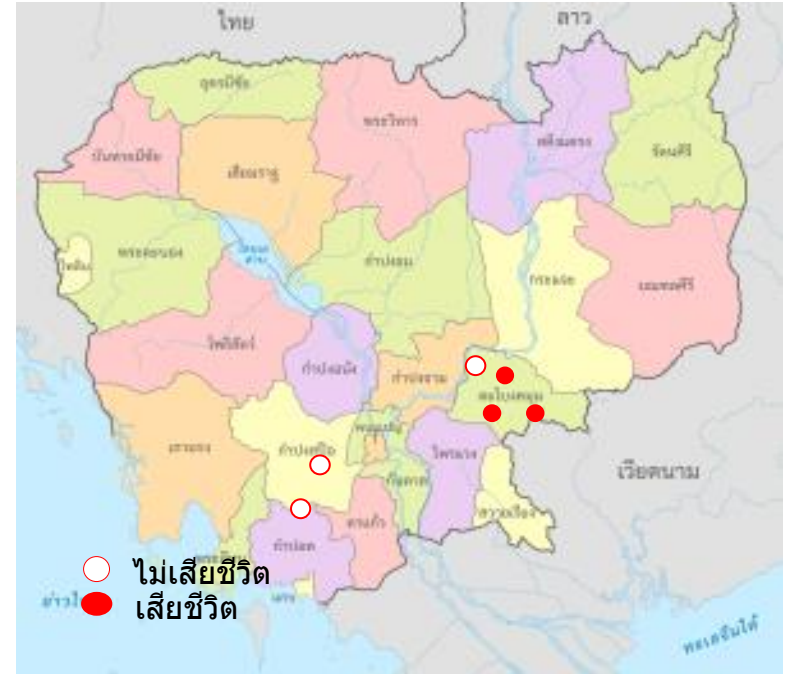
(ลำดับที่ 12 ของประเทศ)

ณ สำนักงานปลัดกระทรวงสาธารณสุข จังหวัดนนทบุรี

# สถานการณ์ไข้หวัดนกกัมพูชา 2023

สถานการณ์โรคไข้หวัดนกกัมพูชา ปี 2023 ตั้งแต่ 1 ม.ค. - 28 ธ.ค. 66 พบผู้ป่วย โรคไข้หวัดนก (H5N1) จำนวน 6 ราย เสียชีวิต 3 ราย รายละเอียด ดังนี้

ว/ด/ป ที่รายงาน	ข้อมูลการเสียชีวิต	เชื้อ สายพันธุ์	รายละเอียด
22 ก.พ.66	ผู้ป่วยรายที่ 1 เสียชีวิตรายที่ 1 (เป็นผู้สัมผัสผู้ป่วยรายที่ 1)	H5N1	หญิง 11 ปี จ.ไพรแวง มีสัตว์ปีกบริเวณสวนหลังบ้านตาย
23 ก.พ.66	ผู้ป่วยรายที่ 2 (พ่อของรายที่1) (ไม่เสียชีวิต)	H5N1	ชาย 49 ปี จ.ไพรแวง มีสัตว์ปีกบริเวณสวนหลังบ้านตาย
8 ต.ค. 66	ผู้ป่วยรายที่ 3 เสียชีวิตรายที่ 2	H5N1	ชาย 50 ปี จ.สวายเรียม ซื้อไก่มาเตรียมไว้ขายรวม 50 ตัว ไก่ตายในบ้าน
9 ต.ค. 66	ผู้ป่วยรายที่ 4 เสียชีวิตรายที่ 3	H5N1	หญิง 2 ปี จ.ไพรแวง มีไก่ตายบริเวณบ้าน
24 พ.ย.66	ผู้ป่วยรายที่ 5 (ไม่เสียชีวิต)	H5N1	หญิง 21 ปี จ.กำปอด มีไก่ตายบริเวณบ้าน
24 พ.ย.66	ผู้ป่วยรายที่ 6 (ไม่เสียชีวิต)	H5N1	หญิง 4 ปี จ.กำปอด อยู่หมู่บ้านเดียวกับผู้ป่วยรายที่ 5



แหล่งข้อมูล :

- เครือข่ายศูนย์ปฏิบัติการในภาวะฉุกเฉินของอาเซียนด้านการสาธารณสุข
- <https://www.khmertimeskh.com/501397635/ministry-of-health-announces-h5n1-bird-flu-in-a-21-year-old-woman-in-kampot-province/>

## สถานการณ์ในประเทศไทย

ประเทศไทยเคยพบการระบาดของโรคไข้หวัดนกตั้งแต่ปี 47 - 49 โดยพบผู้ป่วยรายแรก เมื่อ ก.ค. 47 และผู้ป่วยรายสุดท้าย ในปี 49 โดยมีผู้ติดเชื้อไข้หวัดนก จำนวนทั้งสิ้น 25 ราย เสียชีวิต 17 ราย ตั้งแต่วันที่ 1 ม.ค.

- 28 ธ.ค. 66 ข้อมูลจากโปรแกรมตรวจสอบข่าวการระบาด ไม่มีรายงานผู้ป่วยที่เข้าเกณฑ์การสอบสวนการระบาดของโรคไข้หวัดนก

# โรคไข้หวัดนก (Avian Influenza)



## สถานการณ์ในประเทศไทย

ประเทศไทยเคยพบการระบาดของโรคไข้หวัดนกตั้งแต่ปี 47 - 49 โดยพบผู้ป่วยรายแรก เมื่อ ก.ค. 47 และผู้ป่วยรายสุดท้าย ในปี 49 โดยมีผู้ติดเชื้อไข้หวัดนกจำนวนทั้งสิ้น 25 ราย เสียชีวิต 17 ราย

ตั้งแต่วันที่ 1 ม.ค. - 28 ธ.ค.66 ข้อมูลจากโปรแกรมตรวจสอบข่าวการระบาด **ไม่มีรายงานผู้ป่วยที่เข้าเกณฑ์การสอบสวนการระบาดของโรคไข้หวัดนก**

ที่มา : กองระบาดวิทยา

## สิ่งที่ดำเนินการ

ฝึกซ้อมแผนเตรียมความพร้อมตอบโต้ภาวะฉุกเฉินด้านสาธารณสุข กรณีโรคติดต่ออุบัติใหม่/ใช้ไม่ทราบสาเหตุ จังหวัดสุรินทร์ **เมื่อวันจันทร์ที่ 25 ธ.ค. 66 ณ** ห้องประชุมขุนภักดีสุโขกิจ สำนักงานสาธารณสุขจังหวัดสุรินทร์ ร่วมกับหน่วยงานภาคสาธารณสุข และหน่วยงานเครือข่าย

## ขอความร่วมมือ

1. ฝ้าระวัง และติดตามสถานการณ์อย่างใกล้ชิด โดยเฉพาะพื้นที่บริเวณ ด่าน ชายแดน
2. คัดกรองประวัติสัมผัสสัตว์ปีกป่วยตาย และประวัติสัมผัสผู้ป่วยทางเดินหายใจอาการรุนแรงในผู้ป่วยไข้หวัดใหญ่ ผู้ที่มีอาการทางเดินหายใจส่วนบน ผู้ป่วยที่มีประวัติเดินทางมาจากประเทศที่มีการระบาดของไข้หวัดนก
3. ประชาสัมพันธ์หากมีการป่วย ตาย ของไก่ หรือสัตว์ปีกอื่น ๆ ในจำนวนผิดปกติ ห้ามมิให้สัมผัส ตลอดจนนำมาฆ่าและเป็นอาหาร





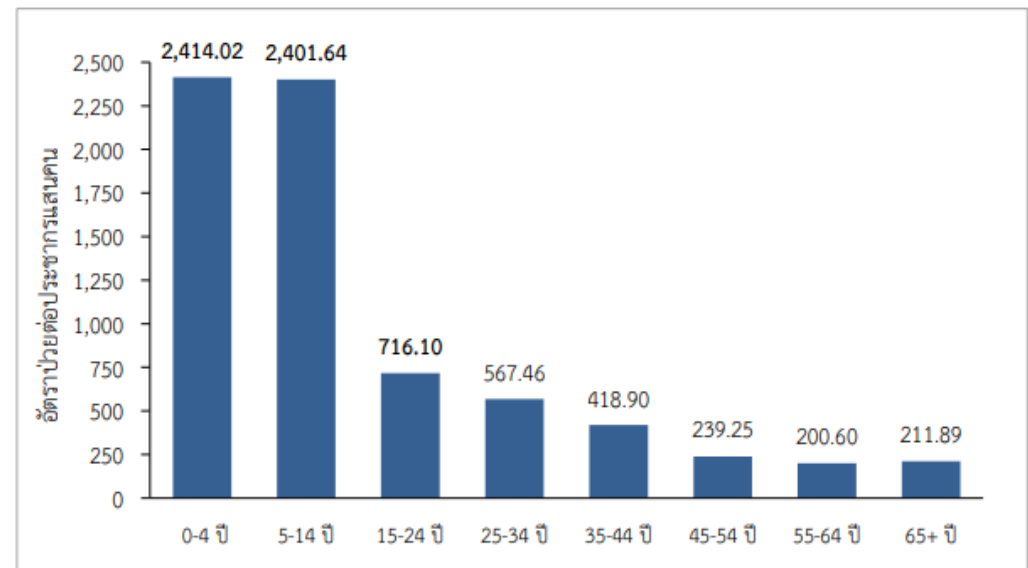
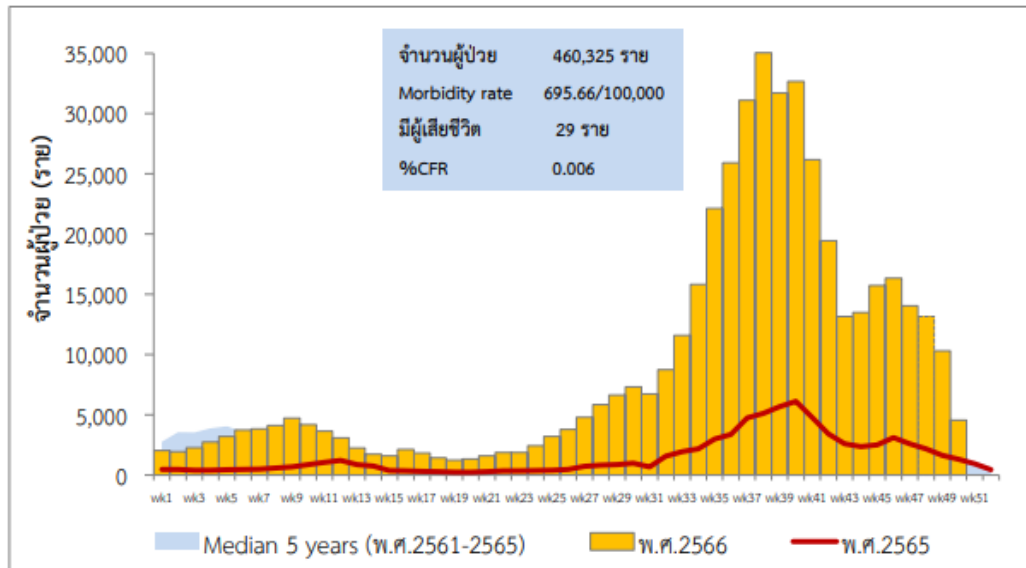
# เพื่อจังหวัดสุรินทร์ ที่ดีขึ้น

“ใส่หน้ากาก เว้นระยะห่าง หมั่นล้างมือ”



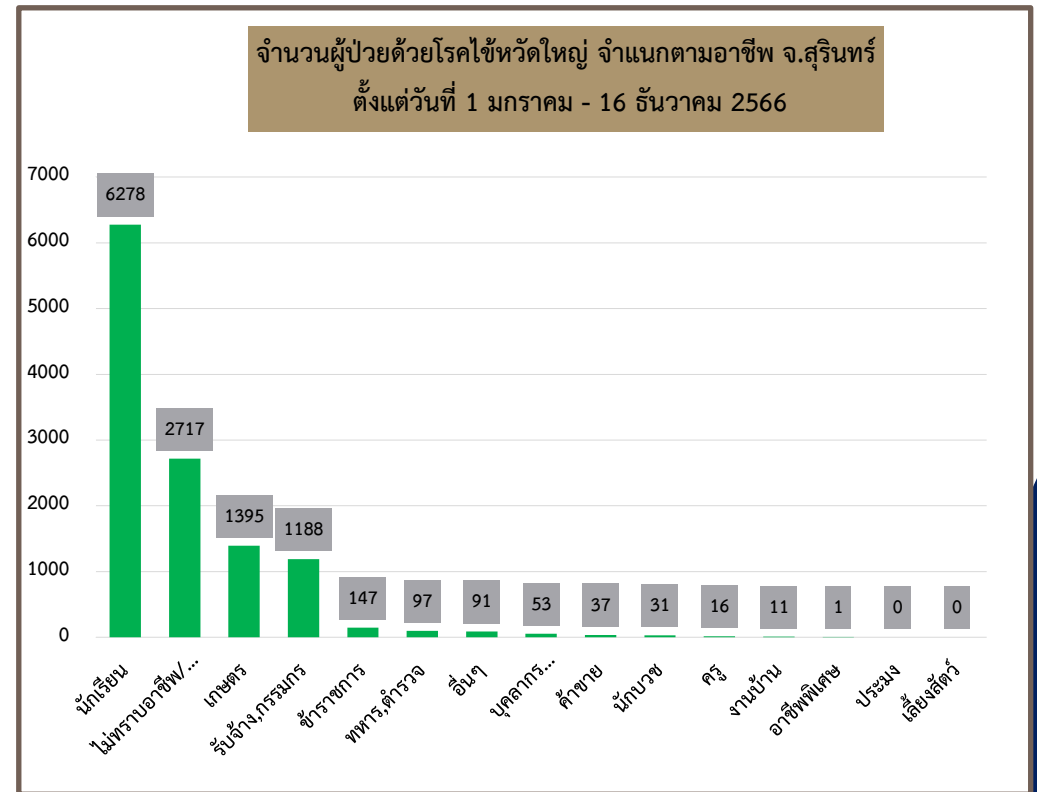
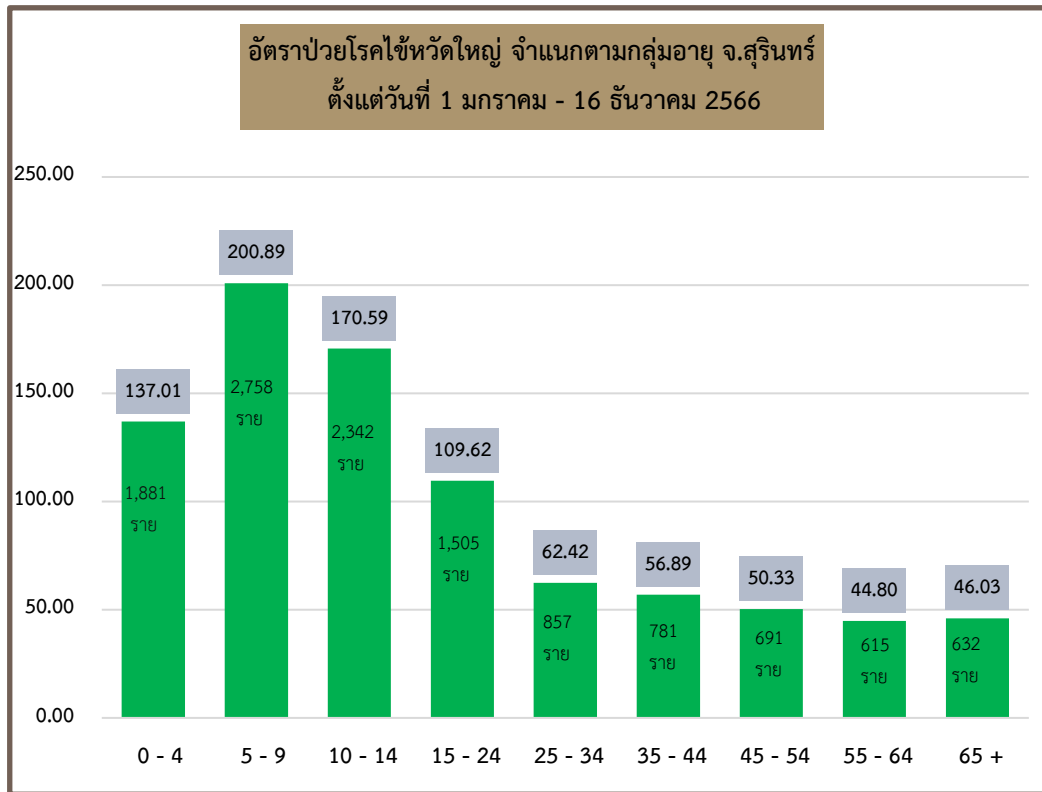
# สถานการณ์ผู้ป่วยในประเทศไทย สัปดาห์ที่ 50 (10 - 16 ธ.ค. 66)

- ตั้งแต่วันที่ 1 มกราคม - 16 ธันวาคม 2566 มีรายงานผู้ป่วย 460,325 ราย อัตราป่วย 695.66 ต่อประชากรแสนคน มีรายงานผู้เสียชีวิต 29 ราย อัตราป่วยตาย 0.006 สาเหตุจากเชื้อไวรัสไข้หวัดใหญ่ชนิด A สัปดาห์นี้รายงานผู้ป่วยไข้หวัดใหญ่มีแนวโน้มลดลง แต่ยังคงสูงกว่าค่ามัธยฐาน 5 ปี ย้อนหลัง
- กลุ่มเสี่ยงต่อการเกิดโรคไข้หวัดใหญ่พบในกลุ่มอายุ 0 - 4 ปี เท่ากับ 2,414.02 ต่อประชากรแสนคน รองลงมาเป็นกลุ่มอายุ 5 - 14 ปี (2,401.64) และกลุ่มอายุ 15 - 24 ปี (716.10) ตามลำดับ



# สถานการณ์ผู้ป่วยไข้หวัดใหญ่จังหวัดสุรินทร์ สัปดาห์ที่ 50 (10 - 16 ธ.ค. 66)

- กลุ่มอายุที่พบสูงสุด 3 อันดับแรก คือ **5-9 ปี** (22.87%) **10-14 ปี** (19.42%) **0-4 ปี** (15.59 %)
- อาชีพที่มีจำนวนผู้ป่วยสูงสุด 3 อันดับแรก คือ **นักเรียน** (52.05%) **ไม่ทราบอาชีพ/ในปกครอง** (22.53 %) **เกษตรกร** (11.51 %)



# เหตุการณ์การระบาดของโรคไข้หวัดใหญ่ จังหวัดสุรินทร์

## เหตุการณ์ที่ได้รับรายงานประจำสัปดาห์ที่ 47 (ระหว่างวันที่ 19 - 25 พ.ย. 66)

- วันที่ 24 พฤศจิกายน 2566 โรงพยาบาลสุรินทร์ รายงานพบกลุ่มก้อนผู้ป่วยโรคไข้หวัดใหญ่ และกลุ่มอาการโรคทางเดินหายใจ ในโรงเรียนมัธยม ต.ในเมือง อ.เมือง จ.สุรินทร์ จำนวน 23 ราย ดังนี้
  - ผู้ป่วยเข้าข่ายโรคไข้หวัดใหญ่ จำนวน 5 ราย
  - ผู้ป่วยกลุ่มอาการโรคทางเดินหายใจ จำนวน 18 ราย

# เหตุการณ์การระบาดของโรคไข้หวัดใหญ่ จังหวัดสุรินทร์

เหตุการณ์ที่ได้รับรายงานประจำสัปดาห์ที่ 50 (ระหว่างวันที่ 10 - 16 ธ.ค. 66)

- วันที่ 12 ธันวาคม 2566 โรงพยาบาลสุรินทร์ รายงานพบกลุ่มก้อนผู้ป่วยโรคไข้หวัดใหญ่ ในโรงเรียนมัธยม ต.ในเมือง อ.เมือง จ.สุรินทร์ จำนวน 69 ราย ดังนี้
  - ผู้ป่วยเข้าข่าย จำนวน 22 ราย
  - ผู้ป่วยสงสัย จำนวน 47 ราย

# เหตุการณ์การระบาดของโรคไข้หวัดใหญ่ จังหวัดสุรินทร์

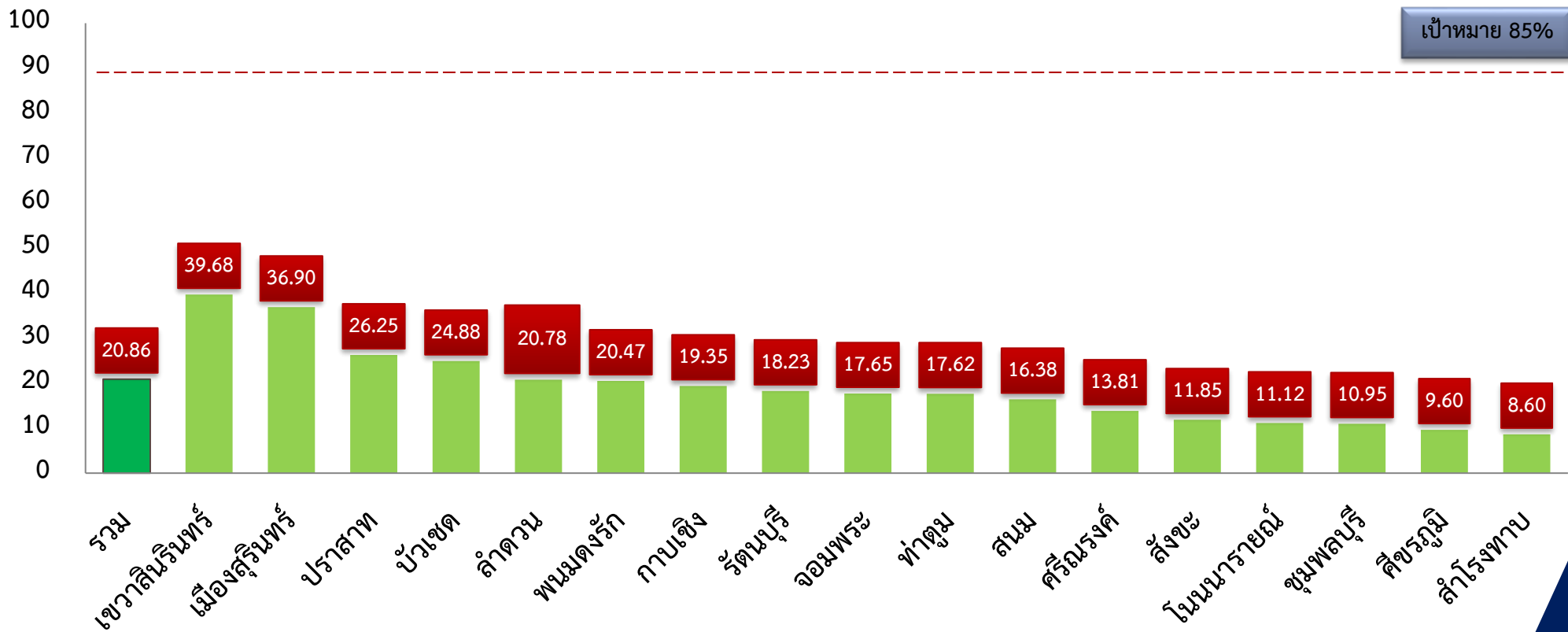
เหตุการณ์ที่ได้รับรายงานประจำสัปดาห์ที่ 51 (ระหว่างวันที่ 17 - 23 ธ.ค. 66)

- วันที่ 21 ธันวาคม 2566 โรงพยาบาลปราสาท รายงานพบกลุ่มก้อนผู้ป่วยโรคทางเดินหายใจ  
ในโรงเรียน ต.ก้งแอน อ.ปราสาท จ.สุรินทร์ จำนวน 23 ราย ดังนี้
  - ผู้ป่วยเข้าข่ายโรคไข้หวัดใหญ่ จำนวน 4 ราย
  - ผู้ป่วยสงสัยโรคไข้หวัดใหญ่ จำนวน 16 ราย
  - ผู้ป่วยเข้าข่ายโรคติดเชื้อไวรัสโคโรนา 2019 จำนวน 4 ราย



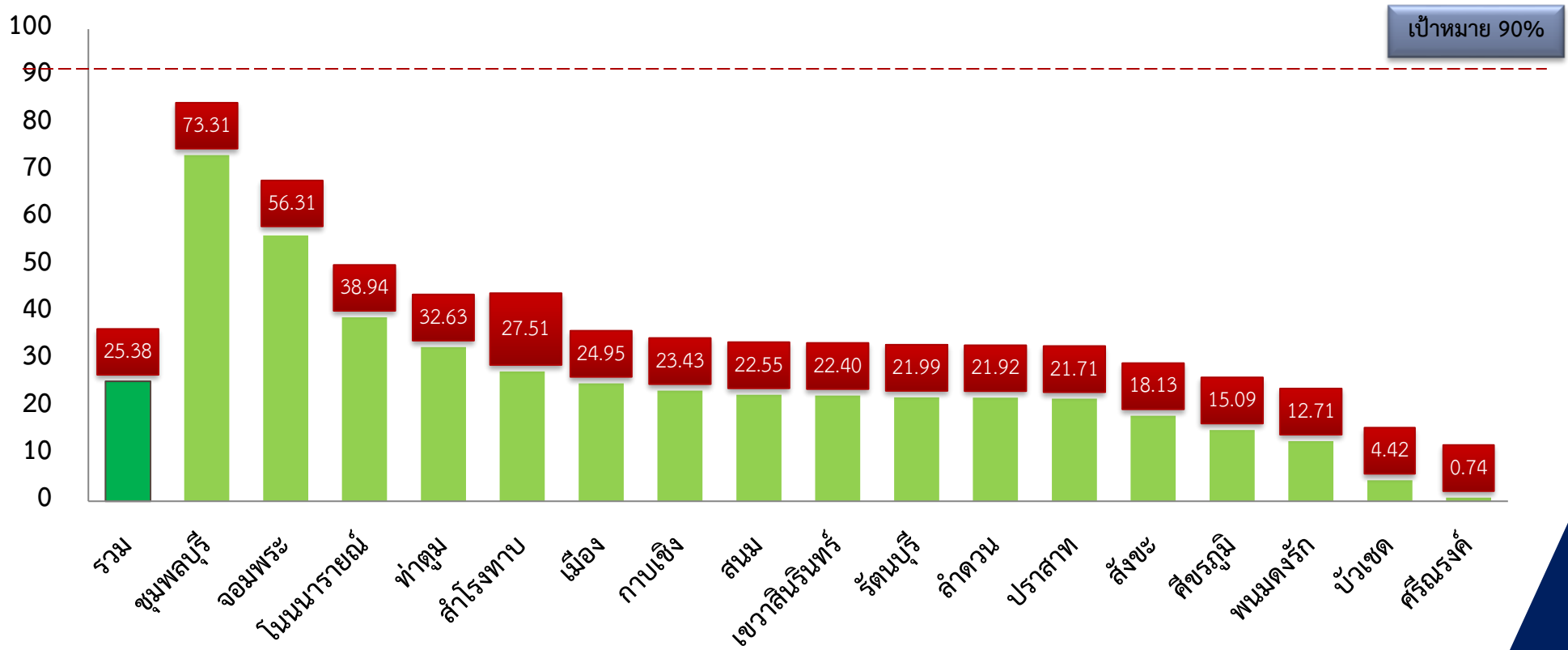
สำนักงานสาธารณสุขจังหวัดสุรินทร์  
SURIN PROVINCIAL PUBLIC HEALTH OFFICE

# ร้อยละการค้นพบผู้ป่วยวัณโรค (TB treatment coverage) จังหวัดสุรินทร์ ปี 2567 จำแนกรายอำเภอ



เป้าหมาย 85%

# ร้อยละการคัดกรองวัณโรคในประชากรกลุ่มเสี่ยงด้วยการถ่ายภาพรังสีทรวงอก จังหวัดสุรินทร์ ปี 2567 จำแนกรายอำเภอ





สำนักงานสาธารณสุขจังหวัดสุรินทร์  
SURIN PROVINCIAL PUBLIC HEALTH OFFICE

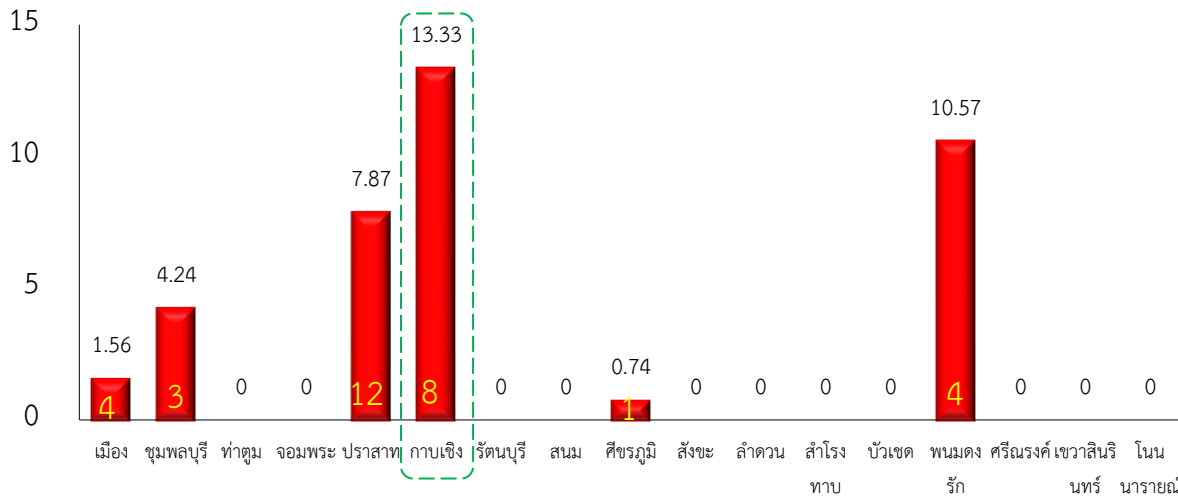
# สถานการณ์โรคไข้วัดข้อมูล

**ประเทศ** ผู้ป่วยจำนวน = 1,346 ราย อัตราป่วย 2.03 (แสนประชากร) ไม่มีรายงานผู้ป่วยเสียชีวิต

**สุรินทร์** ผู้ป่วยจำนวน = 32 ราย อัตราป่วย 2.33 (แสนประชากร) ไม่พบผู้ป่วยเสียชีวิต

อันดับที่ 2 ของเขต อันดับที่ 13 ของประเทศ

## แผนภูมิ แสดงอัตราป่วยด้วยโรคไข้วัดข้อมูล แยกรายอำเภอ



\*อ.กาบเชิง พบผู้ป่วยทั้งหมด 10 ราย 2 ตำบล ได้แก่ ตำบลแวงมุด 5 ราย และตำบลโคกตะเคียน 5 ราย

วันที่ 22 ธันวาคม 2566 รพ.กาบเชิง ส่งตรวจหาสารพันธุกรรมเชื้อไวรัสซิกนุงนยา จำนวน 2 ตัวอย่าง (ของผู้ป่วยตำบล

โคกตะเคียน) ผลพบเชื้อสารพันธุกรรมเชื้อไวรัสซิกนุงนยา ทั้ง 2 ราย

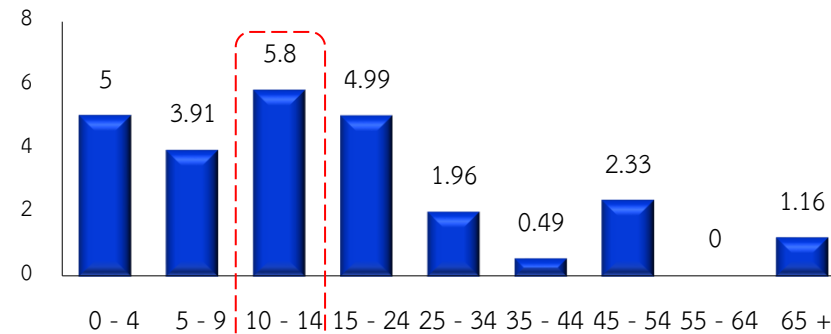
### การดำเนินงานในพื้นที่

1. เฝ้าระวัง ค้นหาผู้ป่วยเพิ่มเติม ในชุมชน ในโรงเรียน ศพด. วัด ตำบลเชื้อเพลิง อำเภอปราสาท จังหวัดสุรินทร์

ผู้ป่วยรายสุดท้าย 23 ธันวาคม 2566 (สิ้นสุดระยะเฝ้าระวัง 22 มกราคม 2567)

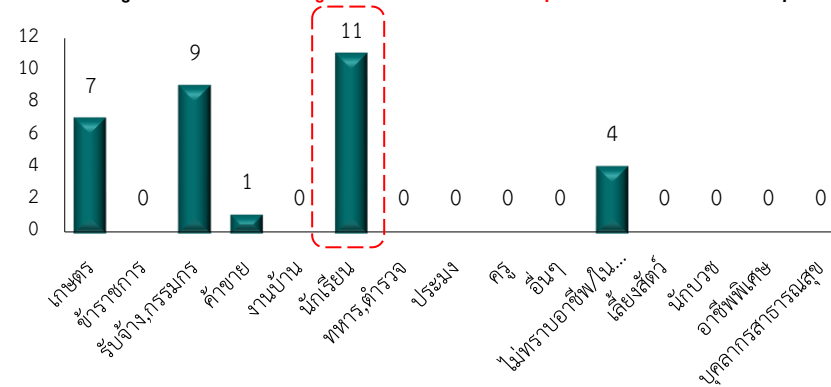
2. พันทมออกวัน และสำรวจคัดชันลูกน้ำยุงลายในชุมชน โรงเรียน วัด

## แผนภูมิแสดง อัตราป่วยโรคไข้วัดข้อมูล จำแนกตามกลุ่ม อายุ



กลุ่มอายุพบ อัตราป่วยมากที่สุด คือ กลุ่มอายุ 5-9 ปี รองลงมาคือ อายุ 10 - 14 ปี และอายุ 15 - 24 ปี ตามลำดับ

## แผนภูมิแสดง จำนวนผู้ป่วยโรคไข้วัดข้อมูล จำแนกตามกลุ่ม อาชีพ



กลุ่มอาชีพที่พบผู้ป่วยมากที่สุด คือ อาชีพนักเรียน รองลงมาคืออาชีพข้าราชการ เกษตรกร รับจ้าง ตามลำดับ

# ยุทธศาสตร์กำจัดโรคไข้มาลาเรีย พ.ศ.2560 - 2569

**วิสัยทัศน์**  
ไทยปลอดจากโรค  
ไข้มาลาเรีย ในปี 2567  
(Malaria elimination)

**เป้าหมาย**

- ปี 2567: ทุกอำเภอ  
ปลอดจากการแพร่เชื้อ

คณะรัฐมนตรีเห็นชอบยุทธศาสตร์  
เมื่อวันที่ 26 เมษายน พ.ศ.2559



1. แผนปฏิบัติการ  
ปี 2560-2564

2. แผนปฏิบัติการ  
ปี 2564-2568

- คณะกรรมการอำนวยการกำจัดโรคไข้มาลาเรียแห่งชาติ  
เห็นชอบ เมื่อวันที่ 14 ก.ย. 2563

- แจ่ง สอบสวน และตอบโต้ (ภายใน 1-3-7 วัน)  
รายงานผล Real time
- ตรวจรักษาใน รพ.สต.
- เร่งรัดค้นหาผู้ป่วย
- แจกมุ้งชุบสารเคมี
- ติดตามผลการรักษา
- เฝ้าระวังเชื้อดื้อยา

- บูรณาการระหว่าง  
กระทรวง
- หน่วยงานในพื้นที่  
และท้องถิ่น
  - ระหว่างประเทศ/ชายแดน



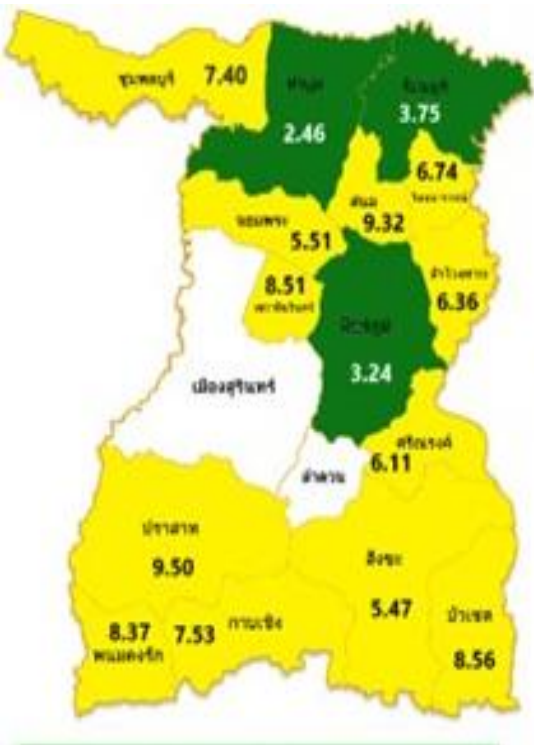
- ศึกษาวิจัย
- ประยุกต์ใช้องค์ความรู้  
เทคโนโลยี

- พัฒนา  
สื่อต้นแบบ
- ชุมชน  
ต้นแบบกำจัด  
โรคมาลาเรีย
- สื่อสารผ่าน อสม.

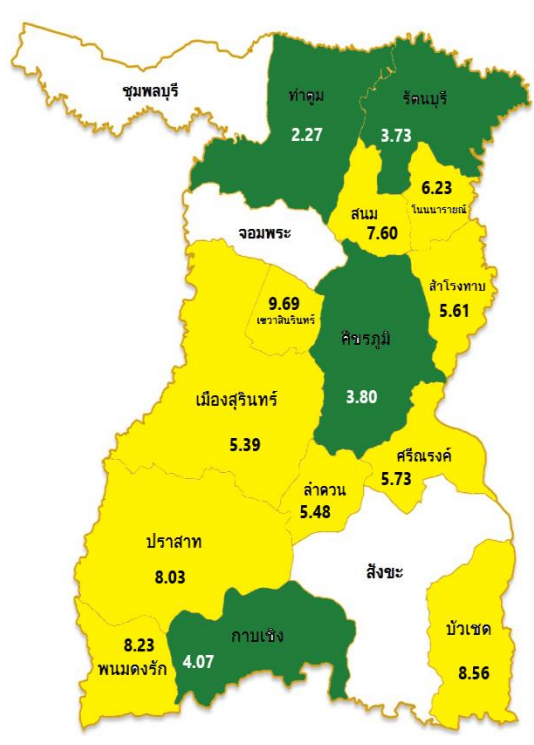
เพิ่มประสิทธิภาพการกำกับ ติดตาม ประเมินผล

# แผนที่แสดงค่าดัชนีลูกน้ำุงลาย ค่า HI (House Index) ในชุมชนของจังหวัดสุรินทร์ จิตอาสาพัฒนาสิ่งแวดล้อมเพื่อกำจัดแหล่งเพาะพันธุ์ยุงลาย

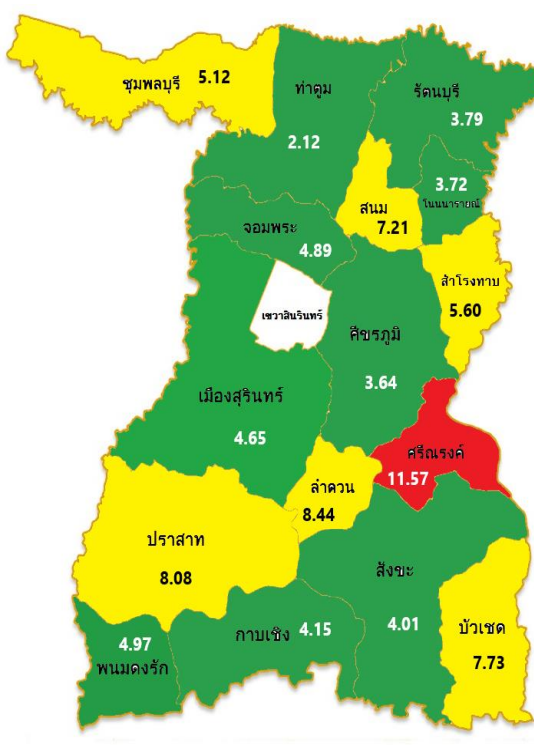
สัปดาห์ที่ 48  
(26 พ.ย.66 – 2 ธ.ค.66)



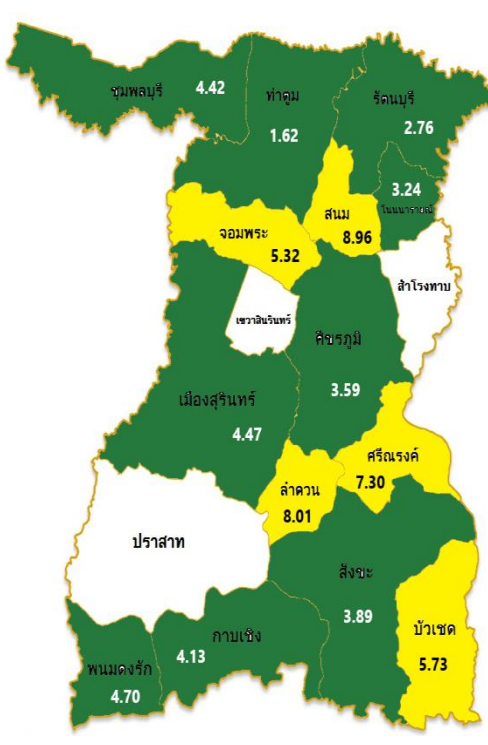
สัปดาห์ที่ 49  
(3 – 9 ธ.ค.66)



สัปดาห์ที่ 50  
(10 – 16 ธ.ค.66)

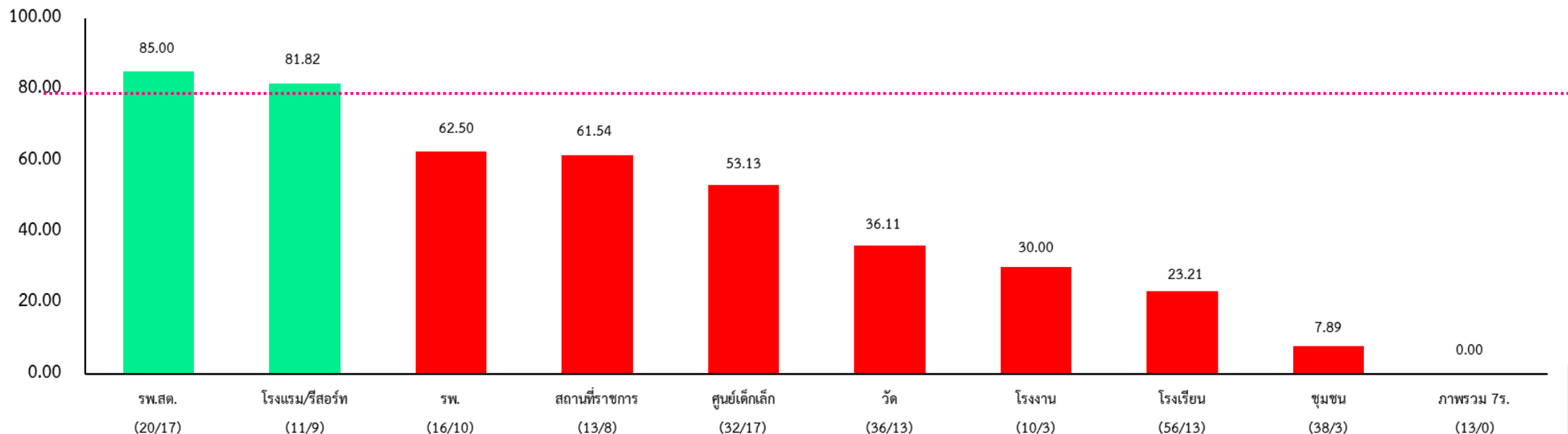


สัปดาห์ที่ 51  
(17 – 23 ธ.ค.66)



ไม่พบข้อมูล    ค่า HI < 5    ค่า HI 5-10    ค่า HI > 10

# แผนภูมิแสดง ร้อยละของค่าดัชนีลูกน้ำยุงลายที่ผ่านเกณฑ์มาตรฐาน ในพื้นที่อำเภอเป้าหมาย ตามการพยากรณ์โรค และในพื้นที่ระบาด จังหวัดสุรินทร์ ปีงบประมาณ 2566 (ข้อมูลระหว่าง วันที่ 1 ตุลาคม 2565 – 22 ธันวาคม 2566)



## เกณฑ์มาตรฐานค่าดัชนีลูกน้ำยุงลาย

ชุมชน (โรงเรียน) :  $HI < 5$  | โรงเรียน/ศูนย์เด็กเล็ก/รพ./บ้านพัก รพ./รพ.สต. :  $CI = 0$  | วัด/สถานที่ราชการ/โรงแรม/โรงงาน :  $CI < 5$

## ภาพรวมค่าดัชนีลูกน้ำยุงลายในสถานที่ 7ร. แต่ละอำเภอ จะผ่านเป้าหมายก็ต่อเมื่อ

- ชุมชน (โรงเรียน) และ โรงเรียน/ศูนย์เด็กเล็ก และ รพ./บ้านพัก รพ./รพ.สต. ต้องผ่านเกณฑ์มาตรฐานค่าดัชนีลูกน้ำยุงลาย ทั้งหมด และ
- วัด/สถานที่ราชการ/โรงแรม/โรงงาน ต้องผ่านเกณฑ์มาตรฐานค่าดัชนีลูกน้ำยุงลาย อย่างน้อย 1 สถานที่

# การประเมินความเสี่ยง

จากข้อมูลรายงานผู้ป่วยโรคไข้เลือดออก และข้อมูลจากการดำเนินงานในพื้นที่เป้าหมาย จังหวัดสุรินทร์ มีความเสี่ยงระดับต่ำ

เนื่องจาก

- ข้อมูลจำนวนผู้ป่วยสะสม พบว่า ปี 66 เริ่มมีจำนวนผู้ป่วยสะสมมากกว่ามัธยฐาน 5 ปีย้อนหลังในช่วงเวลาเดียวกัน ตั้งแต่ สัปดาห์ที่ 9 และสูงกว่าจำนวนผู้ป่วยสะสม ปี 65 ตั้งแต่สัปดาห์ที่ 1 จนถึงปัจจุบัน
- ข้อมูล ณ สัปดาห์ที่ 1 - 47 ปี 66 พบจำนวนผู้ป่วยสะสม **มากกว่าค่ามัธยฐานย้อนหลัง 5 ปี** (2561 – 2565) **1.79 เท่า** และ **มากกว่าปี 65** เท่ากับ **4.93 เท่า**  
ณ ช่วงเวลาเดียวกัน (สัปดาห์ที่ 48 - 50 ข้อมูลยังรายงานไม่ครบถ้วน จึงไม่นำมาพิจารณา)
- **สัปดาห์นี้** จำนวนผู้ป่วยเพิ่มจากสัปดาห์ที่ผ่านมา 15 ราย ภาพรวมจำนวนผู้ป่วยแต่ละสัปดาห์มีแนวโน้มลดลงตั้งแต่ สัปดาห์ที่ 33 เป็นต้นมา และปัจจุบันลดลงอย่างมาก เมื่อเทียบกับฤดูกาลระบาด รวมทั้งตำบลเสี่ยงและเข้าเกณฑ์ระบาดมีแนวโน้มลดลง
- มีรายงาน **ผู้ป่วยเสียชีวิต 2 ราย คิดเป็นอัตราป่วยตายร้อยละ 0.06** (เกณฑ์เป้าหมายไม่เกินร้อยละ 0.10)
- จ.สุรินทร์ มีประชากรกลุ่มเสี่ยงป่วย (น้อยกว่า 15 ปี) รวมกับประชากรผู้สูงอายุ (65 ปีขึ้นไป) **คิดเป็นร้อยละ 28.95 ของประชากรทั้งหมดในจังหวัด**
- ผลการสุ่มสำรวจลูกน้ำยุงลาย โดย ศตม.9.3 สุรินทร์ ในอำเภอเป้าหมาย 2 อำเภอ **ในปีงบประมาณ 2567 มีค่าดัชนีลูกน้ำยุงลาย ในสถานที่ 7ร ส่วนใหญ่ผ่านเกณฑ์ที่กำหนด และในชุมชนมีค่า HI สูงกว่าเกณฑ์ที่กำหนดเล็กน้อย**
- หลายพื้นที่ยังมีการ**ใช้สารเคมีเชิงเดี่ยว**ในการพ่นกำจัดยุงลายตัวเต็มวัย และยังมีข้อจำกัดในการใช้ทรายกำจัดลูกน้ำยุงลาย
- กลุ่มอายุที่พบผู้ป่วยส่วนใหญ่เป็นเด็กนักเรียน จึงมีโอกาสเกิดการระบาดจากชุมชนหนึ่งไปยังอีกชุมชนหนึ่งได้ เนื่องจากกลุ่มดังกล่าวมีการรวมตัวกันที่โรงเรียน

# ขอความร่วมมือ

1. ให้สถานบริการทุกแห่ง สํารวจและกําลจัดแหล่งเพาะพันธุ์ยุงลายในสถานพยาบาล โดยมีเป้าหมายให้เป็นสถานที่ปลอดลูกน้ำยุงลาย (Containerindex: Ci=0) โดยรายงานข้อมูลทุกวันอาทิตย์ ไปยังกองสาธารณสุขฉุกเฉิน



[แบบรายงานการสำรวจลูกน้ำ  
ยุงลายในสถานพยาบาล](#)

2. ให้สถานบริการทุกแห่งที่ได้รับการจัดสรรชุดตรวจ NS1 ขอให้ดำเนินการบันทึกข้อมูลในระบบออนไลน์

3. ให้สถานบริการทุกแห่ง ดำเนินการสำรวจและกําลจัดแหล่งเพาะพันธุ์ยุงลายในพื้นที่ 7 ร. ได้แก่ ชุมชน วัด โรงเรียน รีสอร์ท โรงงาน สถานพยาบาล และสถานราชการอื่นๆ (กิจกรรมจิตอาสาพัฒนาสิ่งแวดล้อมกําลจัดแหล่งเพาะพันธุ์ลูกน้ำยุงลาย) โดยส่งรายงานให้จังหวัดทุกวันจันทร์



# สรุปรายงานการสำรวจ ลูกน้ำยุงลายในสถานพยาบาล

17 ต.ค. 2023 - 25 ต.ค. 2023

เขตสุขภาพ

จังหวัด: สุรินทร์ (1)

จังหวัด

1

อำเภอ

17

สถานบริการที่สำรวจทั้งหมด

201

จำนวนภาชนะที่สำรวจทั้งหมด



3,662

ภาชนะที่พบลูกน้ำยุงลาย



19

CI ภาพรวม

0.52

จำนวนค่า CI สูงสุด

75

CI ไม่เท่ากับ 0

4

แห่ง

CI เท่ากับ 0

197

แห่ง

ผลการดำเนินงานการรายงานสำรวจ ลูกน้ำยุงลายในสถานพยาบาล จังหวัดสุรินทร์  
ข้อมูลระบบรายงาน วันที่ 1 – 25 ธันวาคม 2566

สถานพยาบาล	จำนวน	ผลการดำเนินงาน	ร้อยละ
โรงพยาบาลศูนย์	1 แห่ง	1 แห่ง	100.00
โรงพยาบาลทั่วไป	2 แห่ง	1 แห่ง	50.00
โรงพยาบาลชุมชน	14 แห่ง	13 แห่ง	92.85
โรงพยาบาลส่งเสริมสุขภาพตำบล	212 แห่ง	138 แห่ง	65.09
ศูนย์สุขภาพชุมชนเขตอ.เมืองสุรินทร์	4 แห่ง	4 แห่ง	100.00

# การติดตามกิจกรรม การขับเคลื่อนจังหวัดสุรินทร์ปลอดลูกน้ำยุ่งลาย ปลอดโรคไข้เลือดออก

ลำดับ	อำเภอ	หมู่บ้าน ที่สำรวจทั้งหมด	จำนวนหมู่บ้านที่มี ค่า HI = 0				ผลรวม	ร้อยละ
			สัปดาห์ที่ 49 (3 - 9 ธ.ค.66)	สัปดาห์ที่ 50 (10 - 16 ธ.ค.66)	สัปดาห์ที่ 51 (17 - 23 ธ.ค.66)	สัปดาห์ที่ 52 (24 - 30 ธ.ค.66)		
1	เมืองสุรินทร์	263	40	50	56		146	18.50
2	ปราสาท	18	0	2	0		2	3.70
3	ศีขรภูมิ	228	0	13	16		29	4.24
4	สังขะ	200	23	24	27		74	12.33
5	ท่าซุง	145	35	66	70		171	39.31
6	รัตนบุรี	162	0	0	26		26	5.35
7	ชุมพลบุรี	130	26	36	38		100	25.64
8	จอมพระ	106	0	3	4		7	2.20
9	เขวาสินรินทร์	55	0	11	0		11	6.67
10	กาบเชิง	52	0	0	9		9	5.77
11	ธนบุรี	77	0	22	23		45	19.48
12	ลำดวน	51	5	3	3		11	7.19
13	โนนทรายทอง	63	10	11	14		35	18.52
14	ศรีณรงค์	57	2	0	0		2	1.17
15	หนองกี่	55	0	1	1		2	1.21
16	ลำไทรทาบ	200	0	32	0		32	5.33
17	บัวเชด	68	4	4	1		9	4.41
ผลรวม		1930	145	278	288		711	12.28



# ประเด็นการดำเนินงานคัดกรองไวรัสตับอักเสบ บี และ ซี สอดคล้องกับนโยบาย กระทรวงสาธารณสุข พ.ศ. 2567 (มะเร็งครบวงจร)

## เป้าหมาย

ประชาชนเกิดก่อน ปี 2535 ได้รับการคัดกรองไวรัสตับอักเสบ บี และ ซี และกลุ่มเสี่ยง 5 กลุ่ม คัดกรองไวรัสตับอักเสบ ซี จำนวน 1 ล้านคน  
จังหวัดสุรินทร์ เป้าหมาย 20,326 คน



แนวทางการคัดกรองโรคไวรัสตับอักเสบ บี และ ซี ในประชากรกลุ่มเป้าหมาย ปี พ.ศ. 2567

### กลุ่มเป้าหมาย

- ตรวจคัดกรองไวรัสตับอักเสบ บี ด้วย HBsAg ในประชากรทุกคนที่เกิดก่อน พ.ศ. 2535 จำนวน 1 ครั้งตลอดชีวิต
- ตรวจคัดกรองไวรัสตับอักเสบ ซี ด้วย Anti-HCV ในประชากรทุกคนที่เกิดก่อน พ.ศ. 2535 จำนวน 1 ครั้งตลอดชีวิต และ
- ในประชากรกลุ่มเสี่ยง 5 กลุ่ม ได้แก่ ผู้ติดเชื้อเอชไอวีเอดส์ (PLHIV) ผู้ใช้ยาเสพติดด้วยวิธีฉีด (PWID) กลุ่มชายมีเพศสัมพันธ์กับชาย (MSM) บุคลากรสาธารณสุข และผู้ต้องขัง ได้รับสิทธิตรวจคัดกรองซ้ำทุก 1 ปี

### สถานที่ดำเนินการตรวจคัดกรอง

- โรงพยาบาลศูนย์ โรงพยาบาลทั่วไป โรงพยาบาลชุมชน และหน่วยบริการปฐมภูมิของโรงพยาบาล
- โรงพยาบาลและหน่วยงานในสังกัดกรมต่าง ๆ เช่น กรมการแพทย์ กรมควบคุมโรค กรมสุขภาพจิต
- ศูนย์อนามัยที่ 1-12 และสถาบันพัฒนาสุขภาพเขตเมือง กรมอนามัย
- โรงพยาบาลนอกสังกัดกระทรวงสาธารณสุข
- โรงพยาบาลและหน่วยบริการในสังกัดองค์กรปกครองส่วนท้องถิ่น เช่น กรุงเทพมหานคร องค์การบริหารส่วนจังหวัด
- โรงพยาบาลส่งเสริมสุขภาพตำบล
- สถานพยาบาลเอกชน/ห้องปฏิบัติการเอกชนที่ได้รับการรับรอง

### การบันทึกข้อมูล

- บันทึกข้อมูลในโปรแกรมของโรงพยาบาล
- บันทึกเบิกค่าชุดเซตามโปรแกรมที่ สปสช. กำหนด (Krungthai Digital Health Platform)

### การส่งต่อผู้ป่วย

ส่งตัวเข้าสู่ระบบการรักษาตามสิทธิขั้นต้นสังกัด

## เป้าหมายตรวจคัดกรอง HBV และ HCV จังหวัดสุรินทร์

ลำดับ	อำเภอ	จำนวน (ราย)
1	เมืองสุรินทร์	4,862
2	ชุมพลบุรี	1,244
3	ท่าตูม	1,677
4	จอมพระ	1,050
5	ปราสาท	2,708
6	กาบเชิง	933
7	รัตนบุรี	1,344
8	สนม	705
9	ศีขรภูมิ	2,572
10	สังขะ	2,425
11	ลำดวน	537
12	ลำโรงทาย	955
13	บัวเชด	705
14	พนมดงรัก	671
15	ศรีณรงค์	713
16	เขวาสินรินทร์	620
17	โนนนารายณ์	628

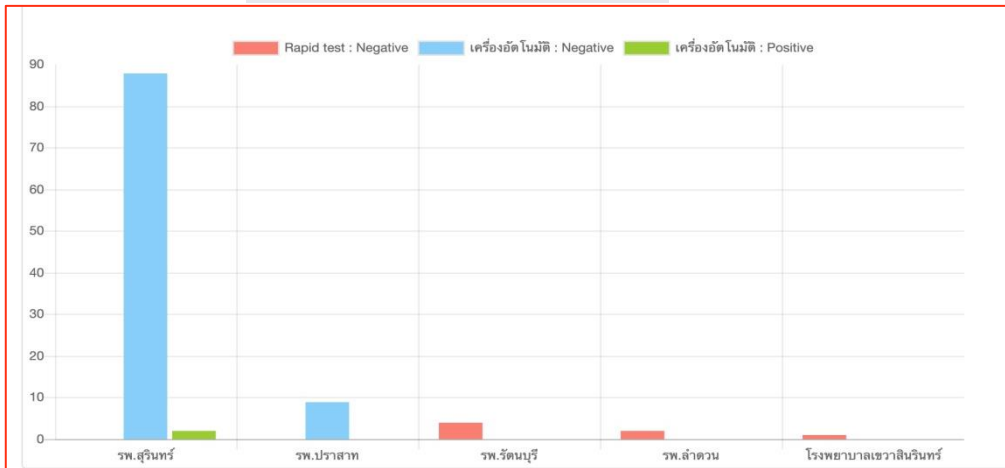
# ประเด็นการดำเนินงานคัดกรองไวรัสตับอักเสบ บี และ ซี สอดคล้องกับนโยบาย กระทรวงสาธารณสุข พ.ศ. 2567 (มะเร็งครบวงจร) (ต่อ)

## ผลการดำเนินงานคัดกรอง

### ผลการดำเนินงานคัดกรองโรคไวรัสตับอักเสบ บี และ ซี จำแนกรายจังหวัดและรายเขต (เป้าหมาย 1 ล้านรายทั่วประเทศ)

เขตสุขภาพ	จังหวัด	ปริมาณการเป้าหมายรายจังหวัด	การคัดกรองไวรัสตับอักเสบ บี (HBsAg)				การคัดกรองไวรัสตับอักเสบ ซี (Anti-HCV)					
			จำนวนผู้ที่ได้รับการคัดกรอง	ผลบวก	ผลลบ	ร้อยละผลบวก	ร้อยละการคัดกรอง	จำนวนผู้ที่ได้รับการคัดกรอง	ผลบวก	ผลลบ	ร้อยละผลบวก	ร้อยละการคัดกรอง
เขต 9 นครราชสีมา	ชัยภูมิ	17,370	132	2	130	1.52	0.76	1,593	22	1,571	1.38	9.17
	นครราชสีมา	40,411	119	1	118	0.84	0.29	375	5	370	1.33	0.93
	บุรีรัมย์	23,306	1,968	52	1,916	2.64	8.44	1,053	23	1,030	2.18	4.52
	สุรินทร์	20,326	286		286	0.00	1.41	315	13	302	4.13	1.55
	รวม	101,413	2,505	55	2,450	2.20	2.47	3,336	63	3,273	1.89	3.29

### หน่วยบริการที่ดำเนินการคัดกรอง



## ขอความร่วมมือ

### ขอความร่วมมือ รพ.ศ./รพท./รพช. ดำเนินการ

กิจกรรม	100 วัน	Q2	Q3	Q4
1. จัดซื้อชุดตรวจคัดกรองไวรัสตับอักเสบบีและซี (rapid test) และสนับสนุนชุดตรวจคัดกรองให้กับเครือข่าย เช่น รพสต. (เบิกค่าบริการคืนได้จาก สปสช.)	=====			
2. ร่วมพัฒนาระบบการคัดกรองและการส่งต่อผู้ป่วยภายในจังหวัด	=====			
3. รพศ./รพท. เปิดให้บริการตรวจยืนยันการติดเชื้อไวรัสตับอักเสบบี (HCV RNA/HCV core Ag) และ HBV Viral load	=====			
4. ให้บริการคัดกรอง/รักษา/ส่งต่อ โดยบูรณาการกับคลินิกอื่น เช่น คลินิก NCD และบันทึกข้อมูลการจัดบริการ	=====			
5. สนับสนุนให้แพทย์เข้ารับการอบรมพัฒนาศักยภาพในการดูแลรักษา และพัฒนาศักยภาพ รพสต. ในการใช้ชุดตรวจคัดกรอง	=====			
6. รพศ./รพท. เป็นพี่เลี้ยง ที่ปรึกษาในการดูแลรักษา ให้กับ รพช.	=====			
7. สื่อสาร ประชาสัมพันธ์ ให้ประชาชนเข้ารับการตรวจคัดกรอง และรักษา	=====			

### ขอความร่วมมือ รพ.สต. หรือศูนย์บริการสาธารณสุข ดำเนินการ

กิจกรรม	100 วัน	Q2	Q3	Q4
1. ร่วมพัฒนาระบบการคัดกรองและการส่งต่อผู้ป่วยภายในจังหวัด	=====			
2. เข้ารับการอบรมพัฒนาศักยภาพในการใช้ชุดตรวจคัดกรอง (หรือศึกษาผ่านระบบ e-learning ที่กรมจัดทำ)	=====			
3. ร่วมให้บริการตรวจคัดกรองแก่ประชาชนผู้มารับบริการ และบันทึกข้อมูลในระบบ	=====			
4. สื่อสาร ประชาสัมพันธ์ สร้างความรู้ ความตระหนักแก่ ประชาชน เพื่อเข้ารับการตรวจคัดกรอง และรักษา	=====			
5. ชี้นทะเบียนเป็นหน่วยบริการ PP กับสปสช.ที่สามารถเบิกจ่ายค่าชุดตรวจคัดกรองได้	=====			

# โรคไข้หวัดนก (Avian influenza)

## สถานการณ์ทั่วโลก

### สายพันธุ์ H5N1

ตั้งแต่ ม.ค. 46 -1 พ.ย. 66 พบผู้ติดเชื้อสะสม 880 ราย ใน 23 ประเทศ เสียชีวิต 460 ราย (อัตราตาย ร้อยละ 52)  
- มีรายงานพบเชื้อล่าสุด เมื่อวันที่ 24 พ.ย. 66 ที่ประเทศกัมพูชา 2 ราย

### สายพันธุ์ H3N8

พบผู้ติดเชื้อสะสม 3 ราย เสียชีวิต 1 ราย และระหว่างวันที่ 2-8 มิ.ย. 66 ไม่พบผู้ติดเชื้อรายใหม่

### สายพันธุ์ H9N2

พบผู้ติดเชื้อสะสม 87 ราย เสียชีวิต 2 ราย ระหว่าง วันที่ 2-8มิ.ย. 66 ไม่พบผู้ติดเชื้อรายใหม่ ช่วงเดือนธ.ค. 58 มีรายงานจากประเทศจีน 85 ราย และกัมพูชา 2 ราย รายสุดท้ายพบที่ประเทศจีน เริ่มมีอาการวันที่ 5 ก.พ. 66 และรักษาหายเป็นปกติแล้ว

### สายพันธุ์ H7N9

พบผู้ติดเชื้อโรคไข้หวัดนกสะสม 1,568 ราย เสียชีวิต 616 ราย (อัตราตาย ร้อยละ 39) ระหว่างวันที่ 2 -8 มิ.ย. 66 ไม่พบผู้ติดเชื้อรายใหม่

### สายพันธุ์ H5N6

พบผู้ติดเชื้อสะสม 85 ราย เสียชีวิต 33 ราย และระหว่างวันที่ 2 -8 มิ.ย. 66 ไม่พบผู้ติดเชื้อรายใหม่

### สายพันธุ์ H10N3

พบผู้ติดเชื้อสะสม 2 ราย ระหว่างวันที่ 2- 8 มิ.ย. 66 ไม่พบผู้ติดเชื้อรายใหม่ รายสุดท้ายพบที่ประเทศจีนเมื่อวันที่ 11 มิ.ย. 65 และหายเป็นปกติแล้ว

### สายพันธุ์ H7N4

ระหว่างวันที่ 2 - 8 มิ.ย. 66 ไม่พบผู้ติดเชื้อรายใหม่ รายล่าสุดพบเมื่อ 14 ก.พ. 61 จากประเทศจีน 1 ราย

## Cumulative number of confirmed human cases† for avian influenza A(H5N1) reported to WHO, 2003-2023

Country	2003-2009*		2010-2014*		2015-2019*		2020		2021		2022		2023		Total	
	cases	deaths	cases	deaths	cases	deaths	cases	deaths	cases	deaths	cases	deaths	cases	deaths	cases	deaths
Azerbaijan	8	5	0	0	0	0	0	0	0	0	0	0	0	0	8	5
Bangladesh	1	0	6	1	1	0	0	0	0	0	0	0	0	0	8	1
Cambodia	9	7	47	30	0	0	0	0	0	0	0	0	4	3	60	40
Canada	0	0	1	1	0	0	0	0	0	0	0	0	0	0	1	1
Chile	0	0	0	0	0	0	0	0	0	0	0	0	1	0	1	0
China	38	25	9	5	6	1	0	0	0	0	1	1	1	0	55	32
Djibouti	1	0	0	0	0	0	0	0	0	0	0	0	0	0	1	0
Ecuador	0	0	0	0	0	0	0	0	0	0	1	0	0	0	1	0
Egypt	90	27	120	50	149	43	0	0	0	0	0	0	0	0	359	120
India	0	0	0	0	0	0	0	0	1	1	0	0	0	0	1	1
Indonesia	162	134	35	31	3	3	0	0	0	0	0	0	0	0	200	168
Iraq	3	2	0	0	0	0	0	0	0	0	0	0	0	0	3	2
Lao People's Democratic Republic	2	2	0	0	0	0	1	0	0	0	0	0	0	0	3	2
Myanmar	1	0	0	0	0	0	0	0	0	0	0	0	0	0	1	0
Nepal	0	0	0	0	1	1	0	0	0	0	0	0	0	0	1	1
Nigeria	1	1	0	0	0	0	0	0	0	0	0	0	0	0	1	1
Pakistan	3	1	0	0	0	0	0	0	0	0	0	0	0	0	3	1
Spain	0	0	0	0	0	0	0	0	0	0	2	0	0	0	2	0
Thailand	25	17	0	0	0	0	0	0	0	0	0	0	0	0	25	17
Turkey	12	4	0	0	0	0	0	0	0	0	0	0	0	0	12	4
United Kingdom of Great Britain and Northern Ireland	0	0	0	0	0	0	0	0	1	0	0	0	4	0	5	0
United States of America	0	0	0	0	0	0	0	0	0	0	1	0	0	0	1	0
Viet Nam	112	57	15	7	0	0	0	0	0	0	1	0	0	0	128	64
<b>Total</b>	<b>468</b>	<b>282</b>	<b>233</b>	<b>125</b>	<b>160</b>	<b>48</b>	<b>1</b>	<b>0</b>	<b>2</b>	<b>1</b>	<b>6</b>	<b>1</b>	<b>8</b>	<b>1</b>	<b>880</b>	<b>460</b>

\*2003-2009, 2010-2014 and 2015-2019 total figures. Breakdowns by year available on subsequent tables.

†This count includes reported detections in asymptomatic individuals. In some cases, the confirmation of infection versus transient contamination of the nasopharynx/oropharynx with virus particles after exposure to infected birds or contaminated environment remains inconclusive. Total number of cases includes number of deaths.

WHO reports only laboratory-confirmed cases. All dates refer to onset of illness.

Source: WHO/GIP, data in HQ as of 1 November 2023.