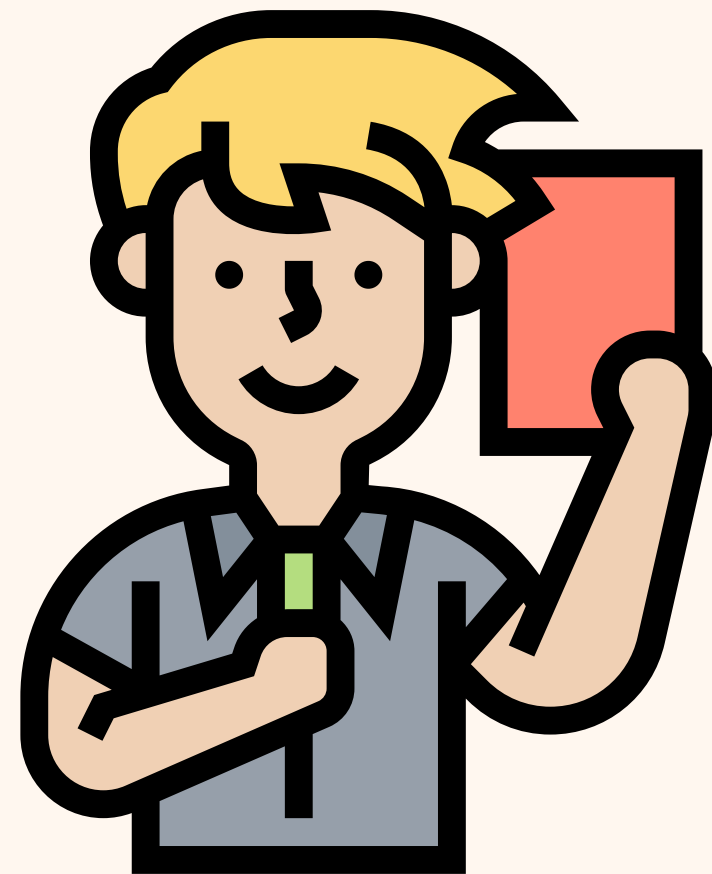


ประกาศกระทรวงสาธารณสุขที่เกี่ยวข้องกับ

การปรับเบี้ยพิฆัย



กลุ่มกฎหมาย สำนักงานสาธารณสุขจังหวัดสุรินทร์

ความหมายของ "พินัย"

มาตรา 3 ได้กำหนดนิยามของ "ความผิดทางพินัย" ไว้ว่า
"การกระทำหรืองดเว้นการกระทำอันเป็นการฝ่าฝืนหรือไม่ปฏิบัติตาม
ตามกฎหมาย และกฎหมายนั้นบัญญัติให้ต้องชำระค่าปรับเป็นพินัย"

พจนานุกรมฉบับราชบัณฑิตยสถาน พ.ศ. 2554 ได้ให้ความหมายไว้ว่า
"เงินค่าปรับที่จ่ายให้ทางราชการ"

ข้อสังเกต

- การปรับ สั่งปรับเป็นพินัยไม่ถือเป็นการกระทำทางปกครอง
หรือคำสั่งทางปกครอง และไม่เป็นโทษอาญา

หลักการของการปรับเป็นพินัย

- เมื่อชำระค่าปรับแล้วเป็นอันยุติ ไม่มีการบันทึกประวัติอาชญากร
- การเป็นความผิดที่ต้องชำระค่าปรับเป็นพินัยจะต้องมีกฎหมายบัญญัติไว้เป็นการเฉพาะ
- เจ้าหน้าที่ของรัฐผู้รับผิดชอบตามกฎหมายนั้นๆ เป็นผู้ทำหน้าที่ในการแสวงหาข้อเท็จจริง
- อาจสั่งให้ทำงานบริการสังคมหรือสาธารณประโยชน์แทนการชำระค่าปรับเป็นพินัย
- อายุความ ต้องมีคำสั่งให้ปรับเป็นพินัยหรือปล่อยภายใน 2 ปี หรือหากมีคำสั่งหรือคำพิพากษาให้ชำระค่าปรับต้องบังคับให้เสร็จภายใน 5 ปี

หลักเกณฑ์ในการกำหนดค่าปรับเป็นพินัย

(มาตรา 9 ,10,31,34)

- ระดับความรุนแรงของผลกระทบที่เกิดกับสังคมจากการกระทำผิด
- ความรู้สึกผิดชอบ อายุ ประวัติ ความประพฤติ การศึกษา อาชีพ การกระทำความผิดซ้ำ และสิ่งที่เกี่ยวข้องกับผู้กระทำผิด
- สถานะทางเศรษฐกิจของผู้กระทำความผิด
- ผลประโยชน์ที่ผู้กระทำผิดหรือผู้อื่นได้รับจากการกระทำความผิด

กฎหมายที่มีการปรับเป็น "พินัย"

บัญชี 1 (มีผลบังคับ 25 ต.ค. 2566)

52. พระราชบัญญัติคุ้มครองผู้บริโภค พ.ศ. ๒๕๒๒

60. พระราชบัญญัติเครื่องมือแพทย์ พ.ศ. ๒๕๕๑

61. พระราชบัญญัติเครื่องสำอาง พ.ศ. ๒๕๕๘

110. พระราชบัญญัติโรคติดต่อ พ.ศ. ๒๕๕๘

139. พระราชบัญญัติสถานประกอบการเพื่อสุขภาพ พ.ศ. ๒๕๕๙

141. พระราชบัญญัติสถานพยาบาล พ.ศ. ๒๕๔๑



กฎหมายด้านสาธารณสุขที่เปลี่ยนเป็นพินัย

(ตัวอย่าง) พระราชบัญญัติคุ้มครองผู้บริโภค พ.ศ. ๒๕๒๒

- มาตรา 54 ผู้ได้รับจ้างทำฉลากที่ไม่ถูกต้องตามกฎหมาย หรือรับจ้างติดฉลากที่ไม่ถูกต้องตามกฎหมายกับสินค้า โดยรู้หรือควรรู้อยู่แล้วว่าฉลากดังกล่าวนั้นไม่ถูกต้องตามกฎหมาย มีความผิดทางพินัยต้องชำระค่าปรับเป็นพินัยไม่เกินสองแสนบาท

ข้อสังเกต ค่าปรับอย่างสูงเกิน 10,000 บาท

ต้องทำเป็นองค์คณะไม่น้อยกว่า 3 คน



ผู้มีอำนาจปรับเป็นพินัย

1. ประกาศกระทรวงสาธารณสุข เรื่อง กำหนดเจ้าหน้าที่ของรัฐผู้มีอำนาจปรับเป็นพินัย ตามกฎหมายว่าด้วยการสถานพยาบาล พ.ศ. 2566

ข้าราชการกรมสนับสนุนบริการสุขภาพ (ส่วนกลาง) ปรับได้ทั่วประเทศ

1. อธิบดีกรมสนับสนุนบริการสุขภาพ
2. รองอธิบดีกรมสนับสนุนบริการสุขภาพ
3. ผู้อำนวยการกองกฎหมาย
4. นิติกร ระดับชำนาญการขึ้นไป

เจ้าหน้าที่ สสจ. (ในท้องที่รับผิดชอบ)

1. นายแพทย์สาธารณสุขจังหวัด
2. ทันตแพทย์
3. เกสัชกร
4. แพทย์แผนไทย
5. นักวิชาการสาธารณสุข
6. นิติกร

ระดับชำนาญการ
ขึ้นไป

ผู้มีอำนาจปรับเป็นพินัย

1. ประกาศกระทรวงสาธารณสุข เรื่อง กำหนดเจ้าหน้าที่ของรัฐผู้มีอำนาจปรับเป็นพินัย ตามกฎหมายว่าด้วยการประกอบโรคศิลปะ พ.ศ. 2566

ข้าราชการกรมสนับสนุนบริการสุขภาพ (ส่วนกลาง) ปรับได้ทั่วประเทศ

1. อธิบดีกรมสนับสนุนบริการสุขภาพ
2. รองอธิบดีกรมสนับสนุนบริการสุขภาพ
3. ผู้อำนวยการกองกฎหมาย
4. นิตกร ระดับชำนาญการขึ้นไป

เจ้าหน้าที่ สสจ. (ในท้องที่รับผิดชอบ)

1. นายแพทย์สาธารณสุขจังหวัด
2. ทันตแพทย์
3. เกสัชกร
4. แพทย์แผนไทย
5. นักวิชาการสาธารณสุข
6. นิตกร

ระดับชำนาญการ
ขึ้นไป

ผู้มีอำนาจปรับเป็นพินัย

1. ประกาศกระทรวงสาธารณสุข เรื่อง กำหนดเจ้าหน้าที่ของรัฐผู้มีอำนาจปรับเป็นพินัย ตามกฎหมายว่าด้วยสถานประกอบการเพื่อสุขภาพ พ.ศ. 2566

ข้าราชการกรมสนับสนุนบริการสุขภาพ (ส่วนกลาง) ปรับได้ทั่วประเทศ

1. อธิบดีกรมสนับสนุนบริการสุขภาพ
2. รองอธิบดีกรมสนับสนุนบริการสุขภาพ
3. ผู้อำนวยการกองกฎหมาย
4. นิติกร ระดับชำนาญการขึ้นไป

ข้าราชการกรมสนับสนุนบริการสุขภาพ (ส่วนกลางที่ตั้งอยู่ภูมิภาค)

ปรับได้ในเขตท้องที่รับผิดชอบ

เฉพาะกิจการดูแลผู้สูงอายุหรือผู้มีภาวะพึ่งพิง

- | | |
|------------------------------|------------------------|
| 1. นักวิชาการสาธารณสุข (ชก.) | } พอ.ศูนย์บริการสุขภาพ |
| 2. วิศวกร (ชก.) | |
| 3. นายช่างเทคนิค (อาวุโส) | |
| 4. นักวิชาการสาธารณสุข (ชก.) | |
| 5. วิศวกร (ชก.) | |

เจ้าหน้าที่ สสจ. (ในท้องที่รับผิดชอบ)

เฉพาะกิจการสปา และนวดสุขภาพเพื่อเสริมความงาม

- | | |
|-----------------------------|-----------------------|
| 1. นายแพทย์สาธารณสุขจังหวัด | } ระดับชำนาญการขึ้นไป |
| 2. ทันตแพทย์ | |
| 3. เกษัชกร | |
| 4. แพทย์แผนไทย | |
| 5. นักวิชาการสาธารณสุข | |
| 6. นิติกร | |

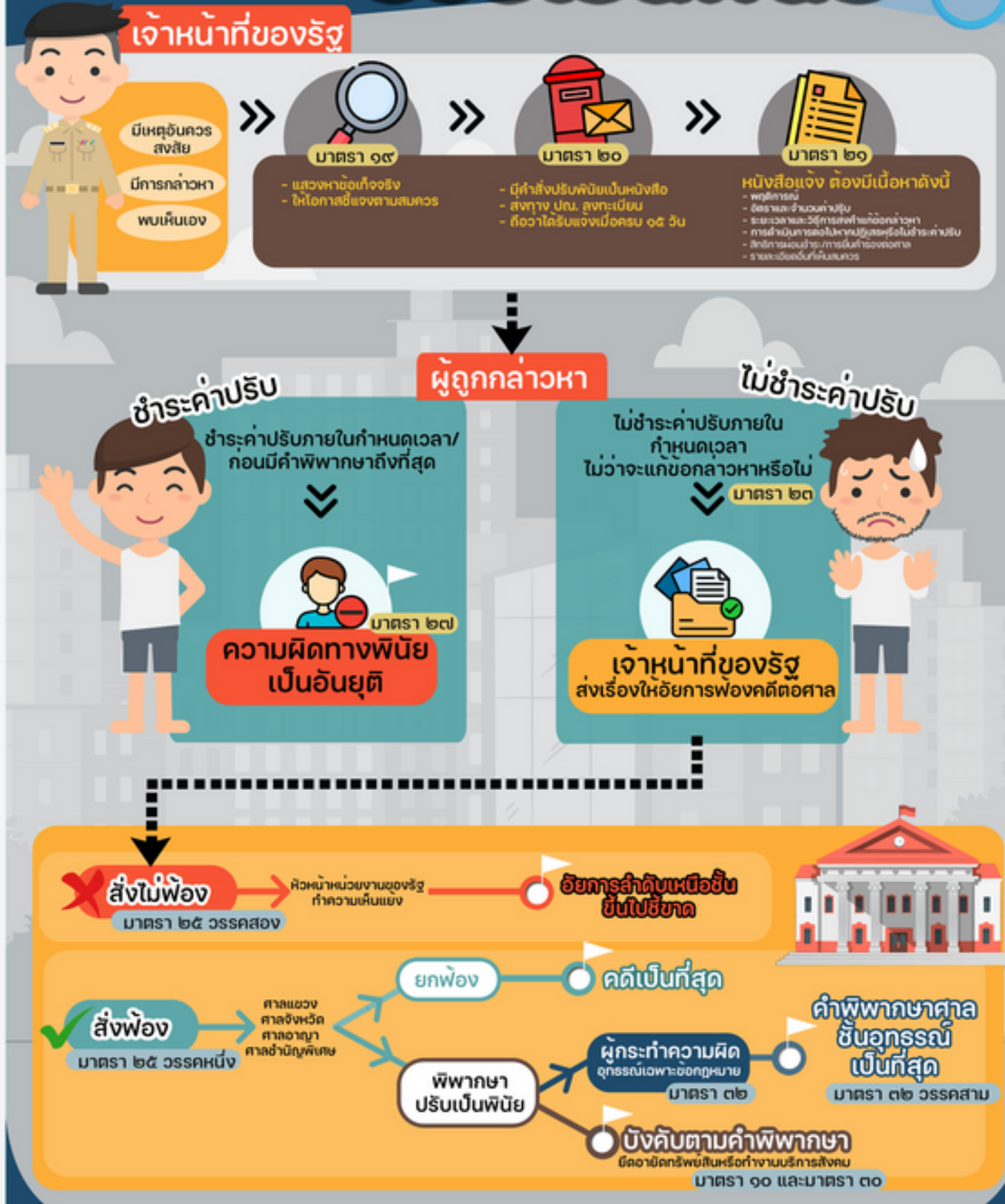


ขั้นตอนการปรับเป็นพินัย เป็นอย่างไร



กระบวนการ

ปรับเป็นพินัย

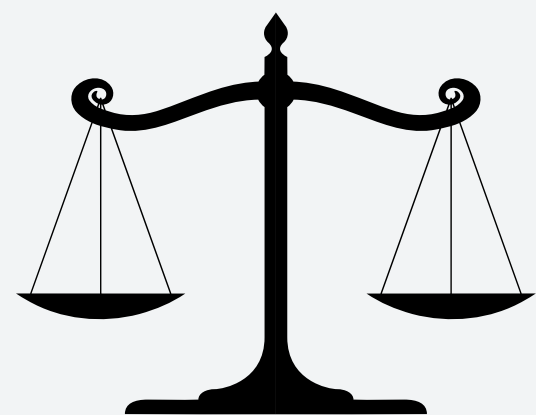


QR CODE รวบรวมประกาศกระทรวงสาธารณสุข
เรื่อง กำหนดเจ้าหน้าที่ของรัฐผู้มีอำนาจปรับเป็นพินัย



QR CODE รวบรวมคู่มือและเอกสารที่เกี่ยวข้องกับ
การปรับเป็นพินัย





กฎหมายลำดับรอง 3 ฉบับ



1. กฎกระทรวงการแสวงหาข้อเท็จจริง การรวบรวมพยานหลักฐาน และการชี้แจง หรือแก้ข้อกล่าวหา พ.ศ. 2566
2. กฎกระทรวงการชำระค่าปรับเป็นพินัยผ่านระบบอิเล็กทรอนิกส์ พ.ศ. 2566
3. ระเบียบสำนักนายกรัฐมนตรีว่าด้วยระเบียบปฏิบัติในการปรับเป็นพินัย พ.ศ. 2566