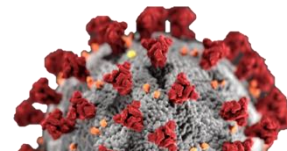




สำนักงานสาธารณสุขจังหวัดสุรินทร์
SURIN PROVINCIAL PUBLIC HEALTH OFFICE

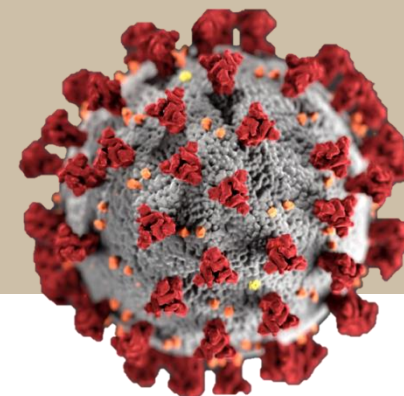
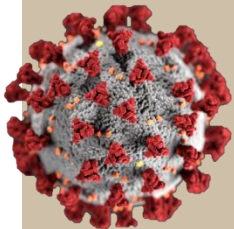


สถานการณ์โรคติดต่อที่ต้องเฝ้าระวังในจังหวัดสุรินทร์

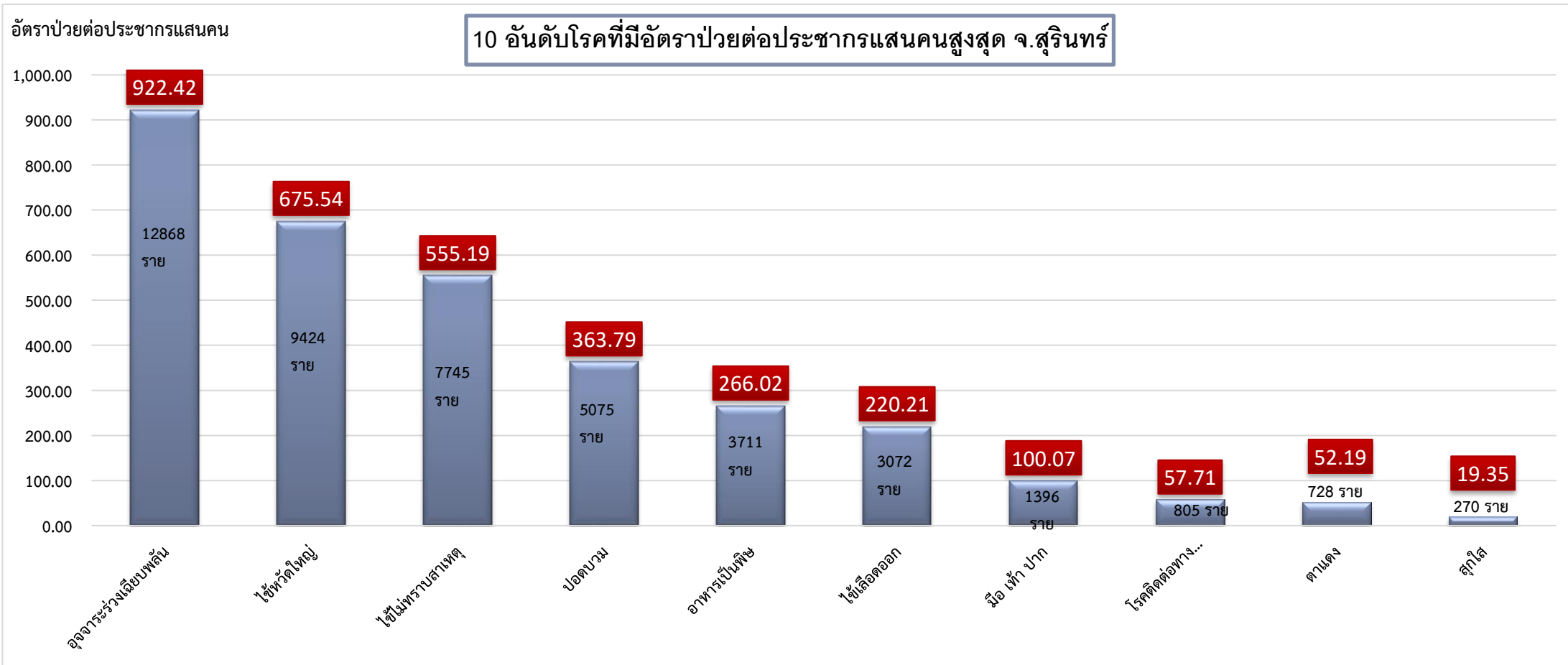
โดย

กลุ่มงานควบคุมโรคติดต่อ

31 ตุลาคม 2566



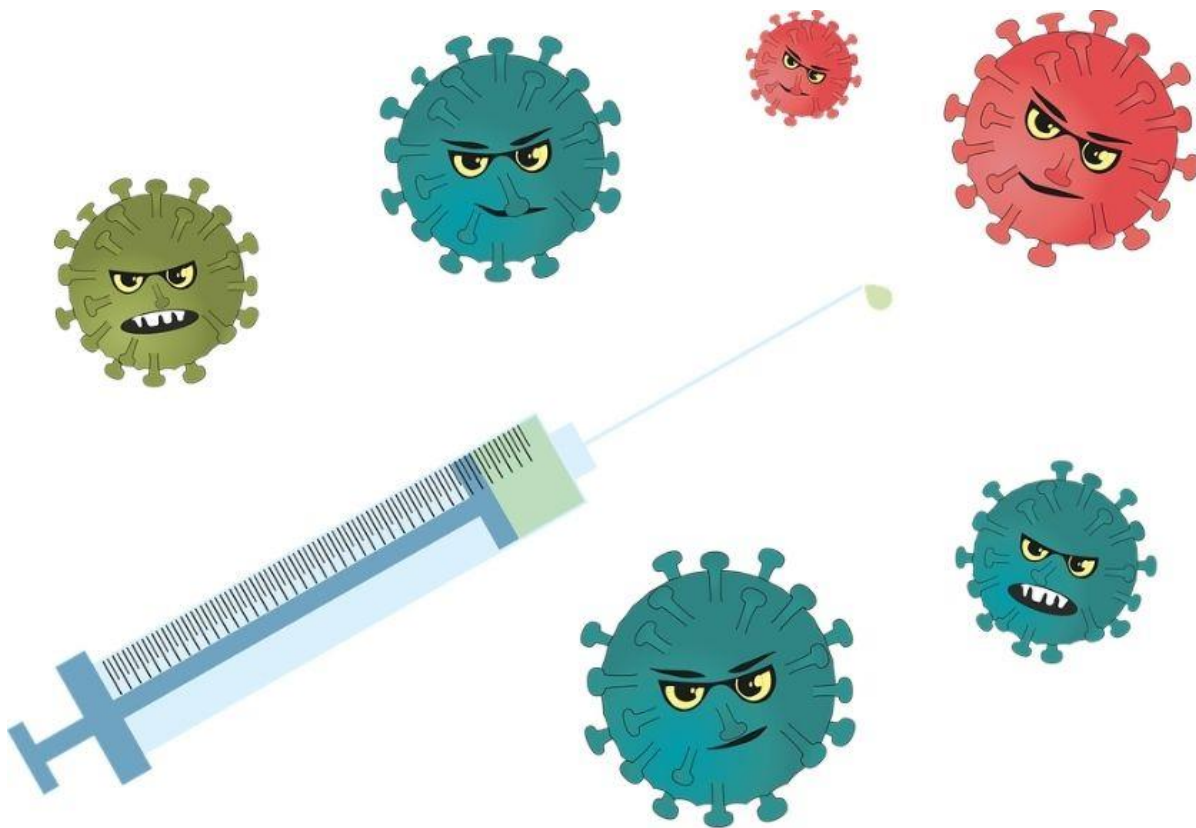
10 อันดับโรคที่มีอัตราป่วยต่อประชากรแสนคนสูงสุด จังหวัดสุรินทร์





สำนักงานสาธารณสุขจังหวัดสุรินทร์

SURIN PROVINCIAL PUBLIC HEALTH OFFICE



โรคไข้หวัดใหญ่ จังหวัดสุรินทร์

สำนักงานสาธารณสุขจังหวัดสุรินทร์

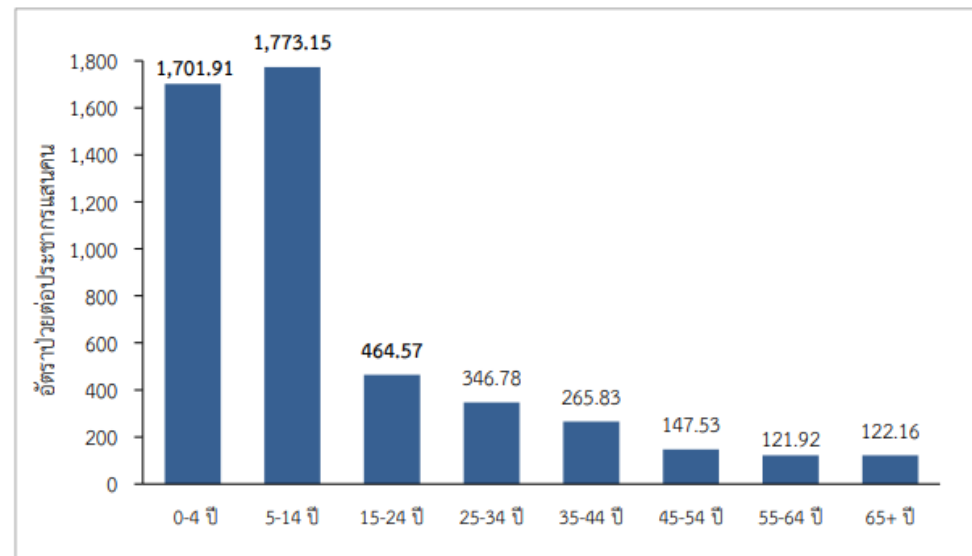
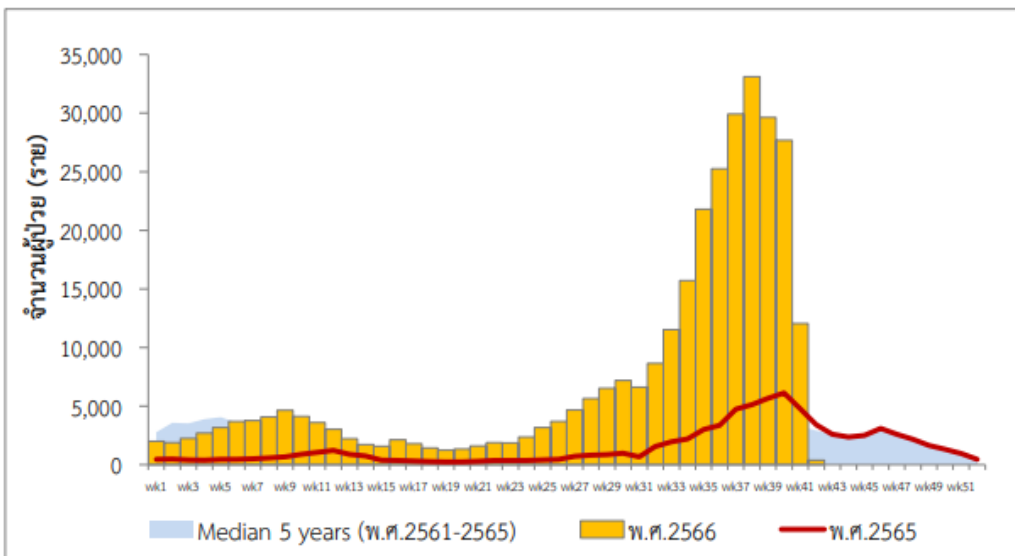
สถานการณ์ผู้ป่วยในประเทศไทย สัปดาห์ที่ 41 (8 - 14 ต.ค. 66)



ตั้งแต่วันที่ 1 มกราคม – 7 ตุลาคม 2566 มีรายงานผู้ป่วย 313,181 ราย อัตราป่วย 473.29 ต่อประชากรแสนคน มีรายงานผู้เสียชีวิต 18 ราย อัตราป่วยตาย 0.006 สาเหตุจากเชื้อไวรัสไข้หวัดใหญ่ชนิด A สัปดาห์นี้รายงานผู้ป่วยไข้หวัดใหญ่มีแนวโน้มลดลงเล็กน้อย แต่ยังคงสูงกว่าค่ามัธยฐาน 5 ปีย้อนหลัง



กลุ่มเสี่ยงต่อการเกิดโรคไข้หวัดใหญ่พบในกลุ่มอายุ 5 - 14 ปี เท่ากับ 1,773.15 ต่อประชากรแสนคน รองลงมาเป็นกลุ่มอายุ 0 - 4 ปี (1,701.91) และกลุ่มอายุ 15 - 24 ปี (464.57) ตามลำดับ



สถานการณ์ผู้ป่วยจังหวัดสุรินทร์ สัปดาห์ที่ 42 (15 - 21 ต.ค. 66)

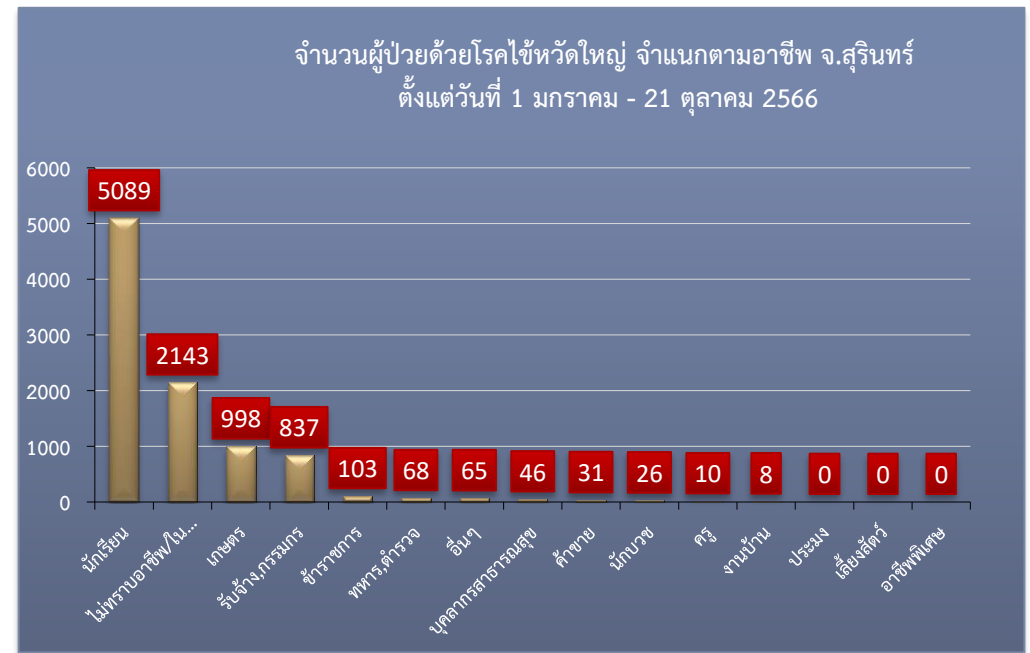
- ตั้งแต่วันที่ 1 มกราคม – 21 ตุลาคม 2566 สสจ.สุรินทร์ ได้รับรายงาน ผู้ป่วยโรคไข้หวัดใหญ่ จำนวนทั้งสิ้น 9,424 ราย คิดเป็นอัตราป่วย 675.54 ต่อแสนประชากร เพิ่มขึ้นจากสัปดาห์ก่อนหน้า 689 ราย ไม่มีรายงานผู้ป่วยเสียชีวิต อัตราส่วนเพศหญิง ต่อเพศชาย เท่ากับ 1 : 1.09
- สุรินทร์ อันดับที่ 1 ของเขต อันดับที่ 15 ของประเทศ



อำเภอ	จำนวนผู้ป่วยสะสม	อัตราป่วยต่อแสนปชก.
ลำโรงทาน	1034	1948.81
ลำดวน	487	1559.5
เขวาสินรินทร์	430	1227.52
จอมพระ	682	1129.64
โนนนารายณ์	342	962.27
พนมดงรัก	310	819.11
สังขะ	1026	786.42
ศรีณรงค์	346	740.65
ท่าตูม	709	731.83
ปราสาท	1033	658.38
ศีขรภูมิ	756	555.66
เมือง	1308	498.14
รัตนบุรี	451	478.53
บัวเชด	188	460.63
กาบเชิง	201	329.57
ชุมพลบุรี	95	132.45
สนม	26	58.32
จ.สุรินทร์	9424	675.54

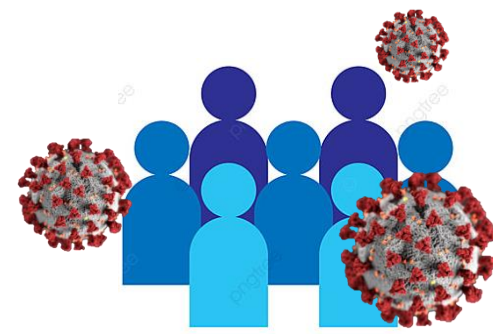
สถานการณ์ผู้ป่วยจังหวัดสุรินทร์ สัปดาห์ที่ 42 (15 - 21 ต.ค. 66)

- กลุ่มอายุที่พบสูงสุด 3 อันดับแรก คือ **5-9 ปี** (24.09%) **10-14 ปี** (20.97%) **0-4 ปี** (16.16 %)
- อาชีพที่มีจำนวนผู้ป่วยสูงสุด 3 อันดับแรก คือ **นักเรียน** (54.00%) **ไม่ทราบอาชีพ/ในปกครอง** (22.74 %) **เกษตรกร** (10.59 %)



สรุปสถานการณ์และข้อเสนอแนะ โรคไข้หวัดใหญ่

1. สถานการณ์ผู้ป่วยจังหวัดสุรินทร์ ปี 2566 มีจำนวนมากกว่าค่ามัธยฐาน 5 ปีย้อนหลัง พบการระบาดในโรงเรียนก่อนปิดเรียน และในเดือนตค. แนวโน้มลดลง ยังไม่มีรายงานการเสียชีวิต
2. มาตรการการป้องกันโรค เช่นเดียวกับโรคทางเดินหายใจอื่น ๆ เช่น ผู้ที่ป่วยควรสวมหน้ากากอนามัย และหลีกเลี่ยงการทำกิจกรรมร่วมกับผู้อื่น, ไม่ใช้เครื่องใช้ส่วนตัวร่วมกับผู้อื่น เป็นต้น
3. ฝ้าระวังติดตามการระบาด ในชุมชน ค่ายทหาร โรงเรียน และควรมีการเตรียมการก่อนเปิดเรียน และการจัดกิจกรรมที่มีการรวมตัวของคนจำนวนมาก ร่วมกับโรคทางเดินหายใจอื่น ๆ



เป้าการค้นพบผู้ป่วยวัณโรค (TB treatment coverage)

จังหวัดสุรินทร์ ปี 2567 จำแนกรายอำเภอ

เป้าหมาย $\geq 90\%$ ของ 143/แสนปชก.		
อำเภอ	ประชากรกลางปี (คน)	เป้าหมายการค้นหา (คน)
เมืองสุรินทร์	257,013	368
ชุมพลบุรี	70,712	101
ท่าตูม	95,198	136
จอมพระ	58,470	84
ปราสาท	152,398	218
กาบเชิง	60,027	86
รัตนบุรี	92,026	132
สนม	43,331	62
ศีขรภูมิ	134,439	192
สังขะ	130,718	187
ลำดวน	31,052	44
สำโรงทาบ	52,524	75
บัวเชด	41,488	59
พนมดงรัก	37,828	54
ศรีณรงค์	46,720	67
เขวาสินรินทร์	34,145	49
โนนนารายณ์	34,821	50
รวม	1,372,910	1,963

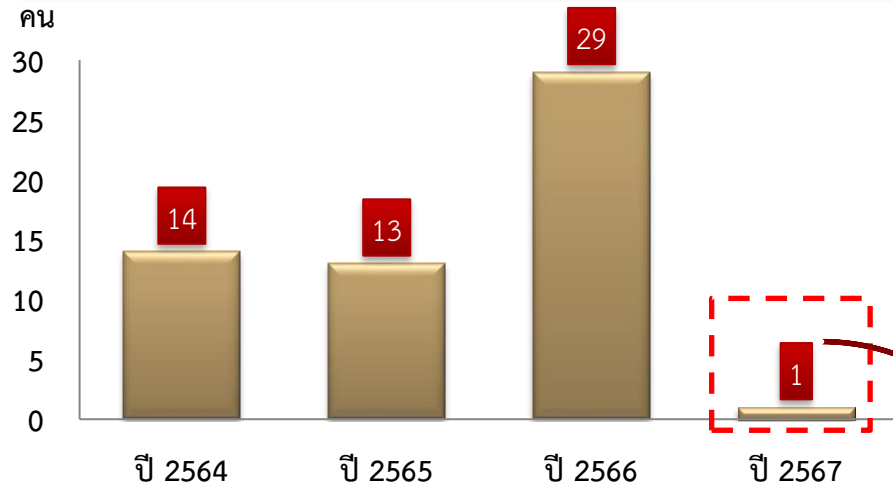
เป้าการคัดกรองวินิจฉัยโรคในประชากรกลุ่มเสี่ยงด้วยการถ่ายภาพรังสีทรวงอก

จังหวัดสุรินทร์ ปี 2567 จำแนกรายอำเภอ เป้าหมาย $\geq 90\%$

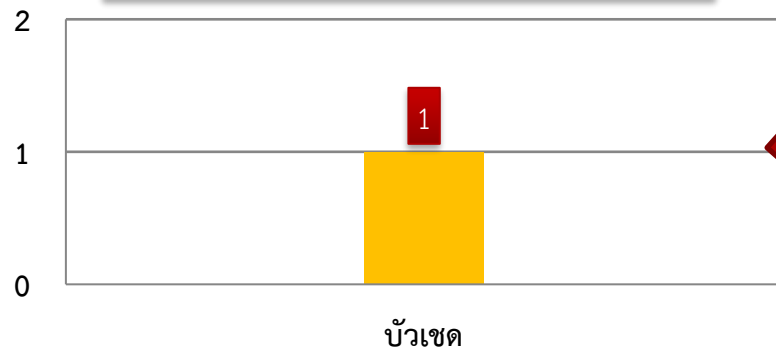
อำเภอ	ผู้สัมผัส	HIV	DM	65ปี ขึ้นไป	บุคลากรสาธารณสุข	ผู้ต้องขัง	แรงงานต่างด้าว	รวมเป้าหมาย
เมือง	800	1,950	3,500	260	2,750	1,610	1,500	12,370
ปราสาท	200	550	2,000	200	700	0	0	3,650
ชุมพลบุรี	200	226	950	125	279	0	0	1,780
ท่าตูม	300	240	1,000	110	400	0	0	2,050
จอมพระ	195	120	821	108	221	0	0	1,465
กาบเชิง	135	220	560	80	307	0	0	1,302
รัตนบุรี	279	350	1,800	200	360	1,291	0	4,280
สนม	96	80	630	110	206	0	0	1,122
ศีขรภูมิ	301	479	1,490	160	640	0	0	3,070
สังขะ	237	350	1,450	100	500	0	0	2,637
ลำดวน	100	200	1,200	60	280	0	0	1,840
สำโรงทาบ	100	90	1,000	300	200	0	0	1,690
บัวเชด	213	130	676	95	221	0	0	1,335
พนมดงรัก	132	80	600	50	200	0	0	1,062
เขวาสินรินทร์	150	56	650	50	170	0	0	1,076
ศรีณรงค์	100	90	500	80	176	0	0	946
โนนนารายณ์	150	60	700	100	161	0	0	1,171
รวมจังหวัด	3,688	5,271	19,527	2,188	7,771	2,901	1,500	42,846

ผู้ป่วยวัณโรคดื้อยา (RR-TB, MDR-TB, Pre-XDR, XDR-TB) จังหวัดสุรินทร์ ปี 2564-2567

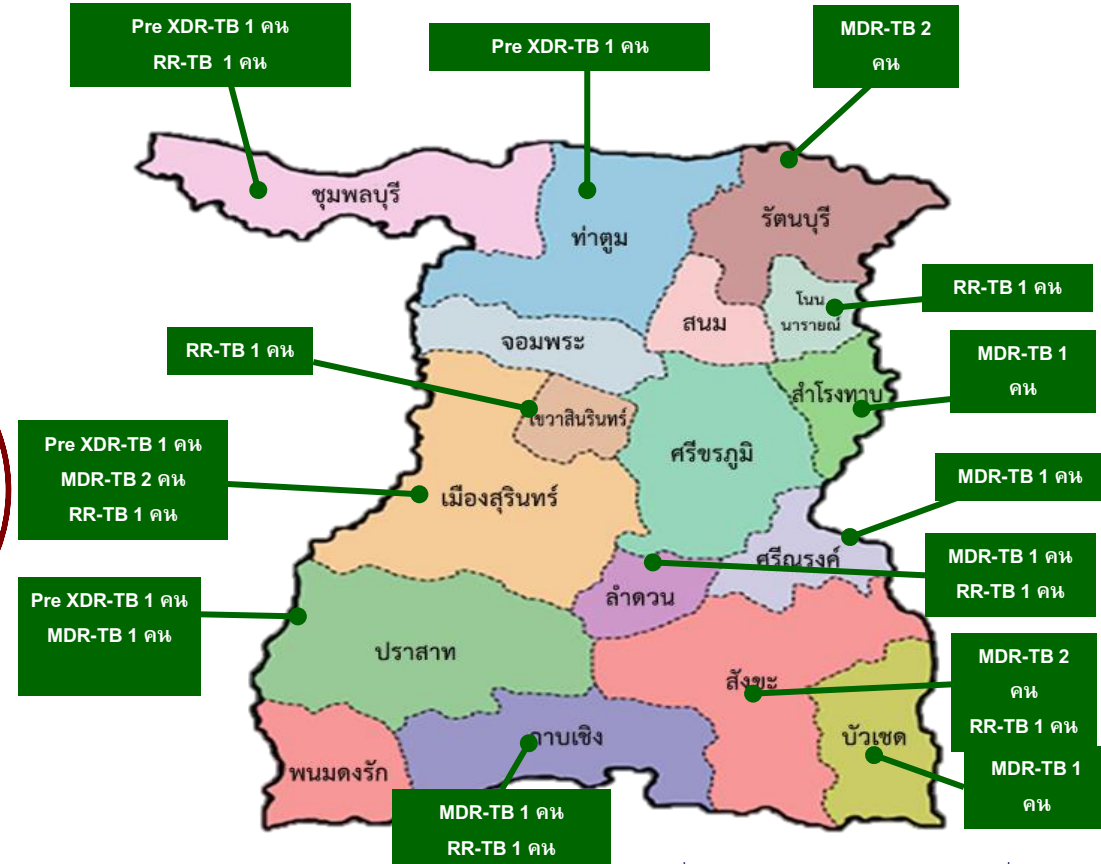
จำนวนผู้ป่วยวัณโรคดื้อยา ชั้นทะเบียนรักษา ปี 2564-2567



จำนวนผู้ป่วยวัณโรคดื้อยารายใหม่ ปี 2567



ผู้ป่วยวัณโรคดื้อยาที่กำลังรักษา (ปี 65-67) จังหวัดสุรินทร์



ที่มา : จากฐานข้อมูล NTIP ณ วันที่ 27 ต.ค.66

สถานการณ์โรคติดต่อฯ โดยแมลง

โรคไข้เลือดออก

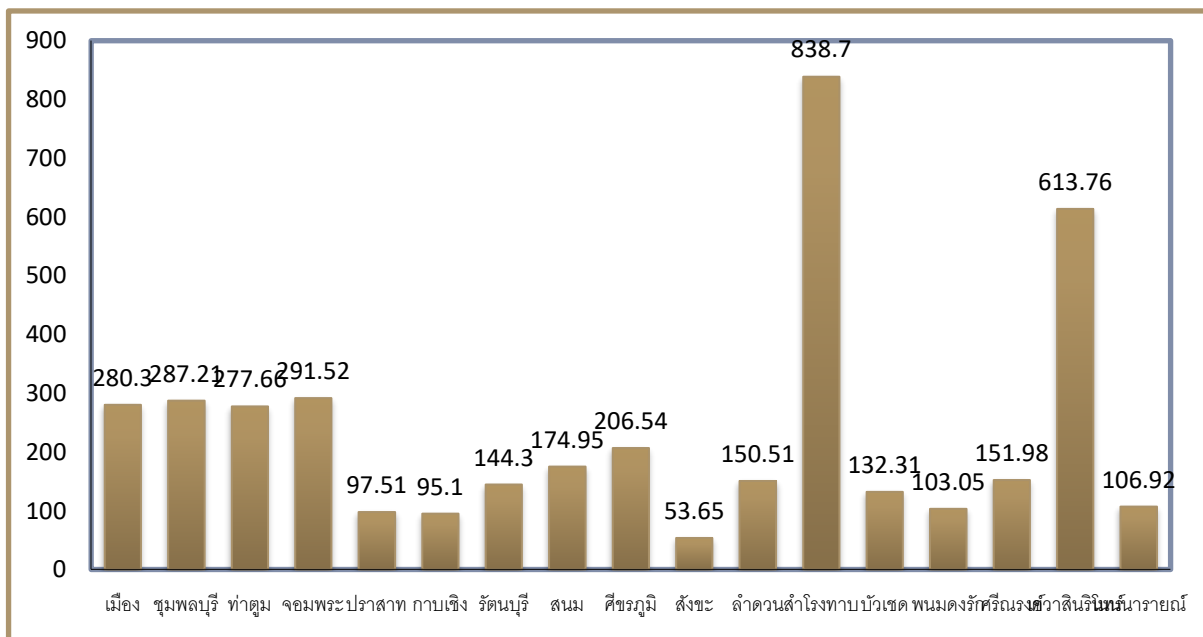
ประเทศ ผู้ป่วยจำนวน = 115,028 ราย อัตราป่วย 173.83 (แสนประชากร) เสียชีวิต 119 ราย

สุรินทร์ ผู้ป่วยจำนวน = 3,072 ราย อัตราป่วย 220.21 (แสนประชากร)

พบผู้เสียชีวิต 2 ราย คิดเป็นอัตราป่วยตาย 0.07

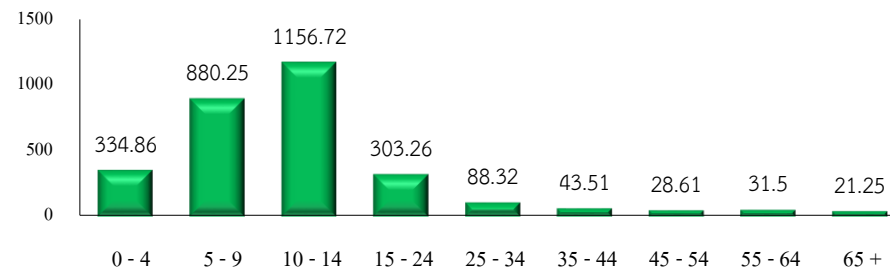
อันดับที่ 1 ของเขต อันดับที่ 22 ของประเทศ

แผนภูมิ แสดงอัตราป่วยด้วยโรคไข้เลือดออก แยกรายอำเภอ



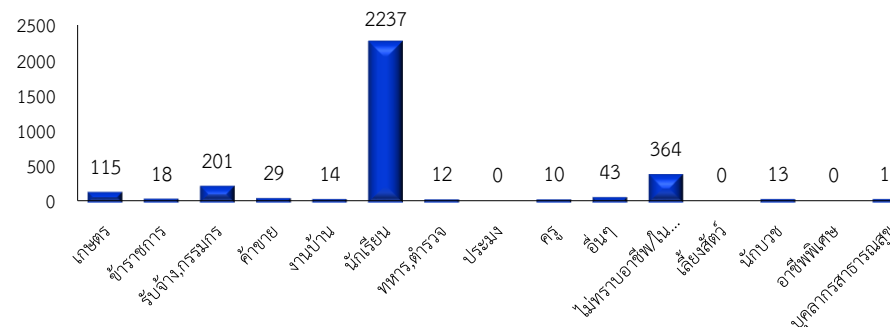
ที่มา : รายงาน 506 สำนักงานสาธารณสุขจังหวัดสุรินทร์ ข้อมูล ณ วันที่ 21 ตุลาคม 2566

แผนภูมิแสดง อัตราป่วยโรคไข้เลือดออก จำแนกตามกลุ่ม อายุ



กลุ่มอายุพบ อัตราป่วยมากที่สุด คือ กลุ่มอายุ 10 - 14 ปี รองลงมาคือ กลุ่มอายุ 5 - 9 ปี และกลุ่มอายุ 0 - 4 ปี ตามลำดับ

แผนภูมิแสดง จำนวนผู้ป่วยโรคไข้เลือดออก จำแนกตามกลุ่ม อาชีพ

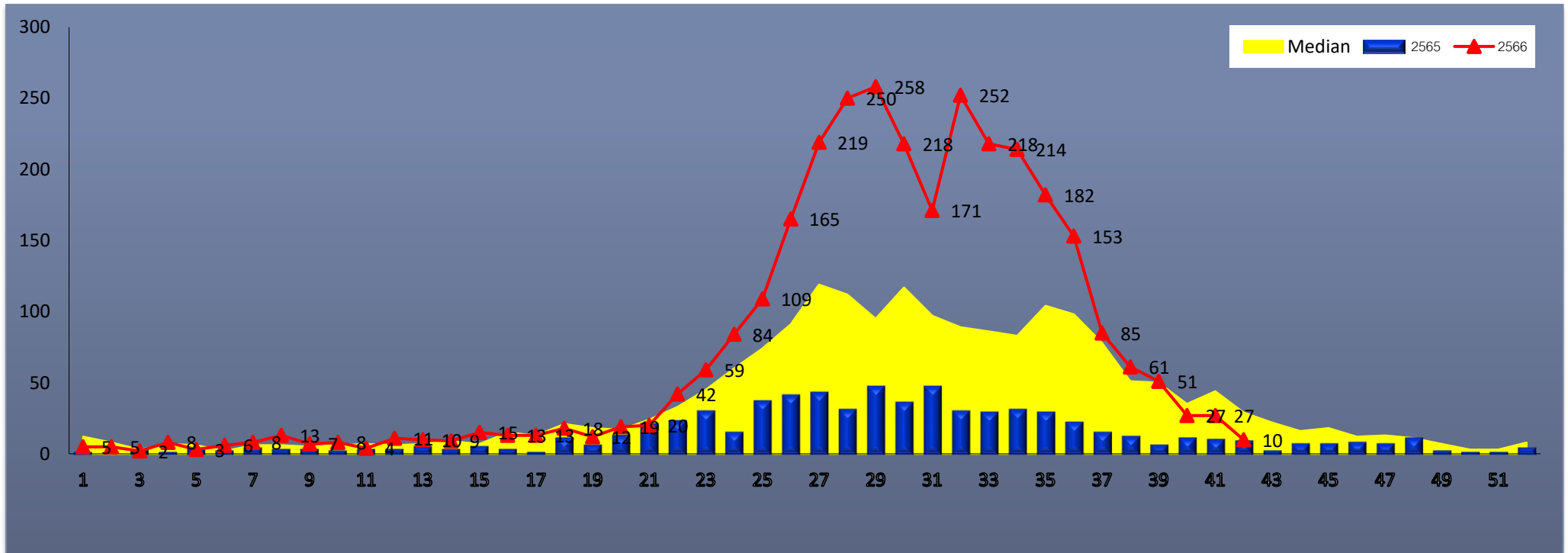


กลุ่มอาชีพที่พบผู้ป่วยมากที่สุด คือ อาชีพนักเรียน รองลงมาคือ อาชีพเด็กในปกครอง และอาชีพรับจ้าง ตามลำดับ

ที่มา : รายงาน 506 สำนักงานสาธารณสุขจังหวัดสุรินทร์ ข้อมูล ณ วันที่ 21 ตุลาคม 2566

สถานการณ์โรคไข้เลือดออก จังหวัดสุรินทร์ ปีพ.ศ.2566

สัปดาห์ที่ 42 (ระหว่างวันที่ 15 – 21 ตุลาคม พ.ศ.2566)

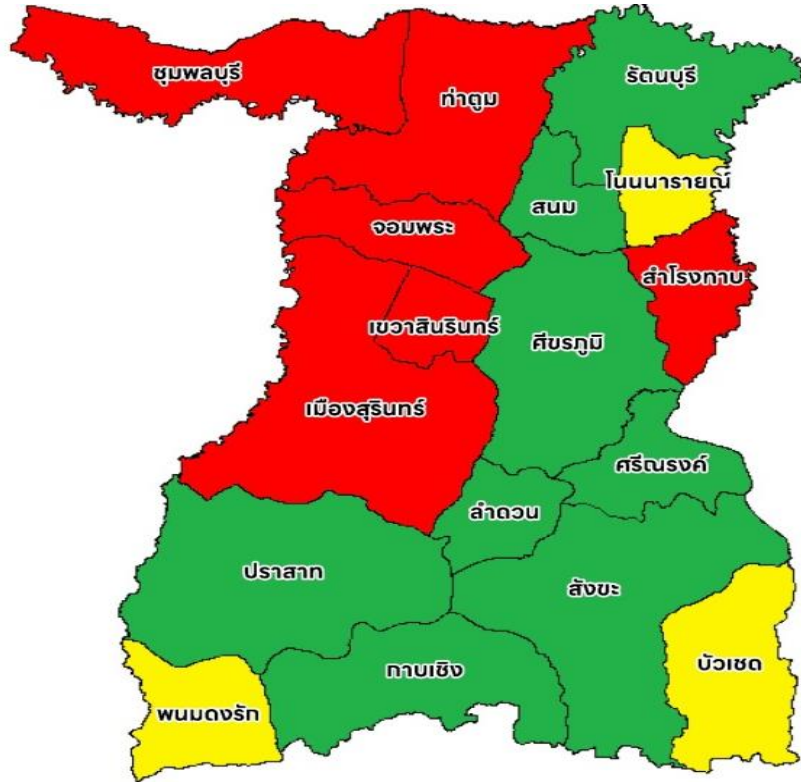


♦ จำนวนผู้ป่วย 4 สัปดาห์ล่าสุดมีแนวโน้มลดลง

♦ จำนวนผู้ป่วยสัปดาห์ที่ 42 ต่ำกว่าค่ามัธยฐาน 5 ปี ย้อนหลังและสูงกว่าปี 2565 ในช่วงเวลาเดียวกัน แต่พบว่าสัปดาห์ที่ 39 ,40 และ 41 สูงกว่าค่ามัธยฐานย้อนหลัง 5 ปี และสูงกว่าปี 2565 “สถานการณ์เฝ้าระวังของโรคไข้เลือดออก”

พื้นที่ระบาดโรคไข้เลือดออกตามเกณฑ์ เปิด EOC ระดับอำเภอ จังหวัดสุรินทร์ สัปดาห์ที่ 38 – สัปดาห์ที่ 41

พื้นที่การระบาดตามนิยามของกองโรคติดต่อฯ โดยแมลง แยกรายอำเภอ จังหวัดสุรินทร์ ปี 2565 – ปี 2566



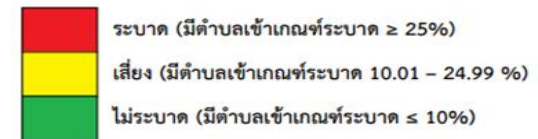
สรุป :

พบอำเภอเข้าเกณฑ์เปิด EOC 6 อำเภอ คือ ชุมพลบุรี ท่าตูม
จอมพระ เววาสีรินทร์ เมืองสุรินทร์ และสำโรงทาบ (35.29)

พบอำเภอเสี่ยง 3 อำเภอ คือ โนนนารายณ์ พนมดงรัก และ
บัวเชด (17.65)

พบอำเภอที่ไม่มีการระบาด 8 อำเภอ (47.06%)

ระดับการระบาดของโรคไข้เลือดออกระดับอำเภอ



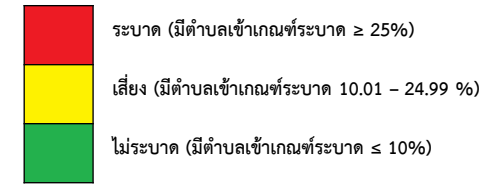
ตำบลเข้าเกณฑ์ระบาด หมายถึง

ตำบลที่มีรายงานผู้ป่วยโรคไข้เลือดออกเกินกว่าค่ามัธยฐาน 5 ปีย้อนหลังในช่วง
4 สัปดาห์ล่าสุด และ มีการระบาดต่อเนื่องมากกว่า 28 วัน (พบผู้ป่วยรายใหม่ต่อเนื่องกัน
โดยวันที่พบผู้ป่วยแต่ละรายที่ระยะกันไม่เกิน 28 วัน และยังคงควบคุมไม่ได้)

ตารางแสดง อำเภอเข้าเกณฑ์การระบาดโรคไข้เลือดออก สัปดาห์ที่ 38 – สัปดาห์ที่ 41

เมืองสุรินทร์	ปราสาท	ศีขรภูมิ	รัตนบุรี	สังขะ	สำโรงทาบ	ท่าตูม	จอมพระ	ชุมพลบุรี	สนม	กาบเชิง	บัวเชด	เขวาสินรินทร์	โนนนารายณ์	ลำดวน	ศรีณรงค์	พนมดงรัก
บุตาชี	บ้านพลวง	กุดหวาย	ไผ่	ดม	หนองไผ่ล้อม	ท่าตูม	จอมพระ	ยะวีค	หนองอียอ	กาบเชิง	ตาวัน	บ้านแร่	คำผง	ตรางาม	ณรงค์	บักได
เกนมีย์	ปรีอ	ระแงง	น้ำเขียว	สังขะ	กระออม	พรมเทพ	ชุมแสง	หนองเรือ	นานวน	ด่าน	อาโพน	ปราสาททอง	หนองเทพ	อุโลก	ตรวง	จ๊กแดง
แกใหญ่	ตานี	ช่างบี่	รัตนบุรี	บ้านจารย์	หนองอะ	โพนครก	กระหาด	นาหนองไผ่	โพนโก	คูด้น	จรัส	บึง	ระเวียง	โชคเหนือ	ศรีสุข	ตาเมียง
นาบัว	ไพลา	ตรมไพร	ธาตุ	ขอนแก่น	เสมิง	เมืองแก	บ้านผือ	ชุมพลบุรี	หนองระงัง	แบงมุด	สำภาลูน	ตาถูก	หนองหลวง	ตะเปียงเตี้ย	หนองแวง	โคกกลาง
ตาอ็อง	โคกสะอาด	หนองบัว	หนองบัวบาน	สะทาด	ประดู่	หนองบัว	เมืองสิง	สระขุด	สนม	ตะเคียน	บัวเชด	เขวาสินรินทร์	โนน	ลำดวน	แจนแวน	
เมืองคี	โชคนาสาม	นารุ่ง	เบิด	กระเทียม	เกาะแก้ว	กระโพ	บุแกรง	เมืองบัว	ห้วยจ้ว	โคกตะเคียน	เสดา					
เพี้ยราม	พันตวงระมว	คาละแมะ	แก	ทับทัน	สะโน	บะ	ลุ่มระวี	ไพรขลา	แคน							
นาดี	ก้งแอน	หนองเหล็ก	ทับใหญ่	ตาง	สำโรงทาบ	หนองเมธี	เป็นสุข	กระเบื้อง								
สำโรง	บ้านไทร	ตรึม	กุดขาคิม	บ้านซบ	หมื่นศรี	ทุ่งกุลา	หนองสนิก	ศรีณรงค์								
สลักไถ่	ทมอ	แสด	ยางสว่าง	พระแก้ว	ศรีสุข	บัวโคก										
ท่าสว่าง	หนองใหญ่	จารพัด	ดอนแสด	ตาตูม												
แสงพันธ์	ปราสาททอง	หนองขวาว	หนองบัวทอง	เทพรักษา												
นอกเมือง	สมุด	ขวาวใหญ่														
เวนิยง	โคกยาง	ยาง														
กาเกาะ	เชื้อเพลิง	ผักไหม														
ตระแสง	ทุ่งมน															
ราม	ตาบา															
สวาย	ประทัดบุ															
คอโค																
ในเมือง																
ตั้งใจ																

ระดับการระบาดของโรคไข้เลือดออกระดับอำเภอ



สถานการณ์การระบาดของโรคไข้เลือดออกจังหวัดสุรินทร์ ปี 66 จำแนกรายตำบล ตามเกณฑ์ของกรมควบคุมโรค

สัปดาห์ที่ 38 - 41 ปี 2566 ข้อมูลจากโปรแกรมทันรบาด กองโรคติดต่อฯ โดยแมลง

เกณฑ์ระบาดระดับตำบล		จำนวนตำบล	ร้อยละของตำบลทั้งหมด
ปกติ	(мп. < median หรือไม่มี мп.)	104	65.41
เสี่ยง	(мп. = median)	13	8.18
ระบาด	(мп. > median)	10	6.29
ระบาดต่อเนื่อง	(мп. > median และพบ мп. > 28 วัน)	32	20.13

แผนที่แสดงค่าดัชนีลูกน้ำยุงลาย ค่า HI (House Index) ในชุมชนของจังหวัดสุรินทร์

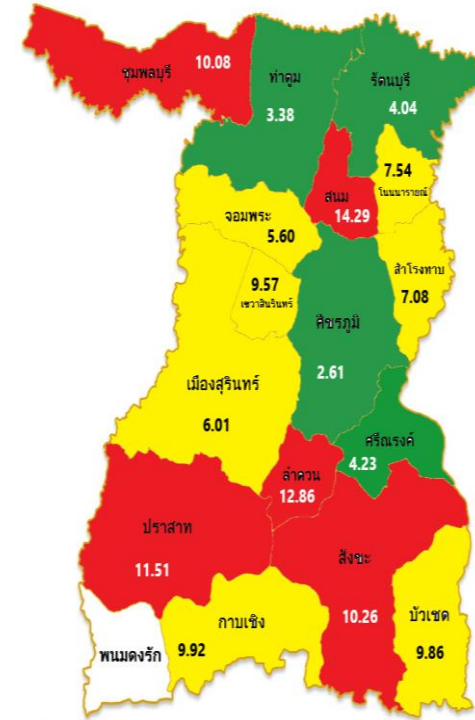
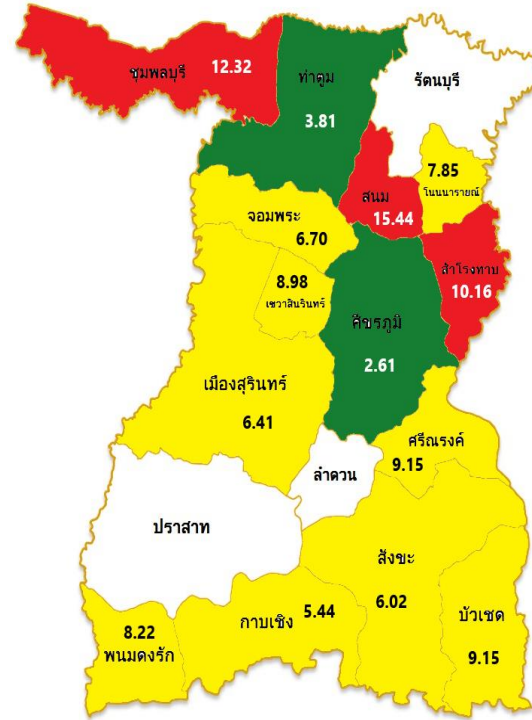
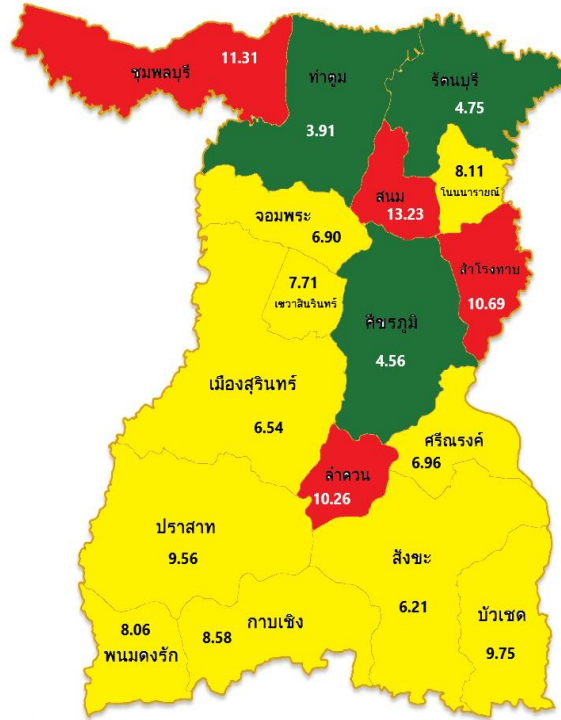
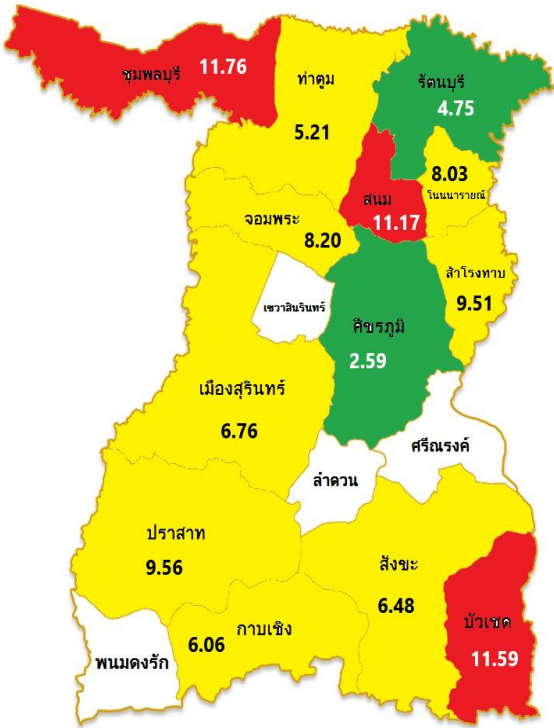
จิตอาสาพัฒนาสิ่งแวดล้อมเพื่อกำจัดแหล่งเพาะพันธุ์ยุงลาย

สัปดาห์ที่ 39
(24 – 30 ก.ย.66)

สัปดาห์ที่ 40
(1-7 ต.ค.66)

สัปดาห์ที่ 41
(8 – 14 ต.ค.66)

สัปดาห์ที่ 42
(15-21 ต.ค.66)



ไม่พบข้อมูล ค่า HI < 5 ค่า HI 5-10 ค่า HI > 10

สรุปข้อมูลอำเภอที่เข้าเกณฑ์ เปิด EOC โรคไข้เลือดออก จังหวัดสุรินทร์ ปี พ.ศ. 2566

ลำดับ	รายชื่ออำเภอ	สัปดาห์การระบาด	วันที่ เปิด EOC	วันที่ ติดตามเปิด EOC					ส่งสรุปรายงาน EOC	หมายเหตุ
				ครั้งที่ 1	ครั้งที่ 2	ครั้งที่ 3	ครั้งที่ 4	ครั้งที่ 5		
1	สสจ.สุรินทร์	wk.31	7 ส.ค.66	7-ส.ค.-66	31-ส.ค.-66	29-ก.ย.-66			ไฟล์เอกสาร /Onepage	เข้าเกณฑ์จังหวัด (8อำเภอ)
2	อำเภอเขวาสินรินทร์	wk.7,11,12,13,14,19,28,29,30 ถึงปัจจุบัน	20 มี.ค.66 ถึงปัจจุบัน	10-มี.ค.-66	20-มี.ค.-66	23-มิ.ย.-66	17-ก.ค.-66		ไฟล์เอกสาร/Onepage	
3	อำเภอพนมดงรัก	wk.14	30-ส.ค.-66	30-ส.ค.-66						
4	อำเภอลำโรงท่า	wk.28,29,30,31,32,33,35,36 ถึงปัจจุบัน	27-ก.ค.-66	27-ก.ค.-66	6-ต.ค.-66				ไฟล์เอกสาร/Onepage	
5	อำเภอรัตนบุรี	wk.31,32,33,34,35,36,37,38,39	10-ก.ค.-66	10-ก.ค.-66					Onepage	
6	อำเภอเมืองสุรินทร์	wk.31,32,35,36,41,42	25-ก.ค.-66	25-ก.ค.-66	10-ส.ค.-66	17-ส.ค.-66	31-ส.ค.-66	21-ก.ย.-66	Onepage	
7	อำเภอศีขรภูมิ	wk.29,31,32,33,34,35,37,38,39,40	15-ส.ค.-66	15-ส.ค.-66	2-ต.ค.-66				Onepage	
8	อำเภอท่าตูม	wk.31,32,33,34,35,36,37,38,39,40,41,42	11-ส.ค.-66	11-ส.ค.-66	11-ก.ย.-66				Onepage / ไฟล์เอกสาร	
9	อำเภอบัวเชด	wk.31,32,33,34,35,36,37,38,39,40	28-ส.ค.-66	28-ส.ค.-66					Onepage	
10	อำเภอศรีณรงค์	wk.31,32,34,35,36,37,38,39,40,41	16-ส.ค.-66	16-ส.ค.-66					Onepage	
11	อำเภอปราสาท	wk.34,35,36,37,38	9-ส.ค.-66	9-ส.ค.-66						
12	อำเภอชุมพลบุรี	wk.34,35,36,37,38,39,40,41,42	1-ก.ย.-66	1-ก.ย.-66	20-ก.ย.-66	12-ต.ค.-66			ไฟล์เอกสาร/Onepage	
13	อำเภอจอมพระ	wk.34,33,35,36,37,38,39,40,41,42	23-ส.ค.-66	23-ส.ค.-66	11-ก.ย.-66				Onepage	
14	อำเภอลำดวน	wk.35,36,37,38	8-ก.ย.-66	8-ก.ย.-66					Onepage	
15	อำเภอสนม	wk.37	-							
16	อำเภอกาบเชิง	wk.38,39,40	-							

ขอความร่วมมือ/สั่งการ

1. ให้สถานบริการทุกแห่ง สํารวจและกําลังจัดแหล่งเพาะพันธุ์ยุงลายในสถานพยาบาล โดยมีเป้าหมายในเป็นสถานที่ ปลอดลูกน้ำยุงลาย (Containerindex: Ci=0) โดยรายงานข้อมูลทุกวันอาทิตย์ ไปยังกองสาธารณสุขสุขฉุกฉิน



[แบบรายงานการสำรวจลูกน้ำ
ยุงลายในสถานพยาบาล](#)

2. **ขอให้เตรียมความพร้อมก่อนการเปิดเรียน** หรือเปิดเรียนแล้วขอให้ติดตามในสัปดาห์แรกอย่างเข้มข้น ในการควบคุมลูกน้ำยุงลาย และคัดกรองเด็กที่ป่วย



สรุปรายงานการสำรวจ ลูกน้ำยุงลายในสถานพยาบาล

1 ต.ค. 2023 - 23 ต.ค. 2023

เขตสุขภาพ

จังหวัด: สุรินทร์ (1)

จังหวัด

1

อำเภอ

17

สถานบริการที่สำรวจทั้งหมด

434

จำนวนภาชนะที่สำรวจทั้งหมด

9,591

ภาชนะที่พบลูกน้ำยุงลาย

103

CI ภาพรวม

1.07

จำนวนค่า CI สูงสุด

100

CI ไม่เท่ากับ 0

20

แห่ง

CI เท่ากับ 0

414

แห่ง

ผลการดำเนินงานการรายงานสำรวจ ลูกน้ำยุงลายในสถานพยาบาล จังหวัดสุรินทร์
ข้อมูลระบบรายงาน วันที่ 1 - 23 ตุลาคม 2566

สถานพยาบาล	จำนวน	ผลการดำเนินงาน	ร้อยละ
โรงพยาบาลศูนย์	1 แห่ง	1 แห่ง	100.00
โรงพยาบาลทั่วไป	2 แห่ง	2 แห่ง	100.00
โรงพยาบาลชุมชน	14 แห่ง	9 แห่ง	64.28
โรงพยาบาลส่งเสริมสุขภาพตำบล	212 แห่ง	154 แห่ง	72.64
ศูนย์สุขภาพชุมชนเขตอ.เมืองสุรินทร์	4 แห่ง	4 แห่ง	100.00

สถานพยาบาลที่ยังไม่ได้ดำเนินการบันทึกข้อมูล CI
ในระบบออนไลน์ ประจำเดือนตุลาคม

โรงพยาบาล	โรงพยาบาลส่งเสริมสุขภาพตำบล
ท่าตูม รัตนบุรี สำโรงทาบ ศรีณรงค์ พนมดงรัก	สำโรง/โคโค/หนองบัว/คาละแมะ/ผักไหม/จารพัต/ แตล/นารุ่ง/ยาง/ยะยาน/ตาตุ่ม/ทมอ/รินแดง/ไพล/หนอง ใหญ่/บ้านปลัด/เชื้อเพลิง/กระโพ/โพนครก/สะเอิง/ ดอนแรด/ไผ่/เปิด/กุดขาคีม/ยางสว่าง/กระเบื้องเมือง ใหม่/ยะวีก/กระเบื้อง/หนองเรือ/สำโรง/สองห้อง/ โนนเปือย/กระหาด/หนองสนิท/บ้านฝื่อ/บ้านดงเค็ง/ ลุ่มระวี/ชุมแสง/ปราสาททอง/ด่าน/คูตัน/โคก สะอาด/แฉงมุด/สระทอง/บ้านรุน/โคกกลาง/บ้านอู่ โลก

มาตรการดำเนินงานป้องกันควบคุมโรคติดต่อ นำโดยแมลง

1. การป้องกัน ก่อนเกิดโรค โดยเฉพาะการจัดการสิ่งแวดล้อม และสถานที่ 7 ร.
2. การควบคุมโรค เน้นประสิทธิภาพ
3. ป้องกันการเสียชีวิต
4. การประชาสัมพันธ์

ข้อเสนอแนะ

1. ติดตามและให้การสนับสนุนพื้นที่เรื่องมาตรการที่สำคัญ ได้แก่ การเฝ้าระวังลูกน้ำยุงลาย รวมถึงการเฝ้าระวังผู้ป่วยในชุมชน และการควบคุมโรคเบื้องต้น
2. เน้นการสื่อสารความเสี่ยงให้ถึงประชาชนที่อยู่ส่วนใหญ่อยู่ในบ้าน ได้แก่ “อยู่บ้าน...กำจัดแหล่งเพาะพันธุ์ยุงลาย..ปลอดภัยจากไข้เลือดออก” หรือ “อยู่บ้าน...อย่างนี้ดูตาย กำจัด ลูกน้ำยุงลาย ปลอดภัยจากไข้เลือดออก”
3. เน้นการติดตามควบคุมโรคตามมาตรการ 3-3-1 ในพื้นที่ โดยเฉพาะผู้ป่วยรายแรกของชุมชน

**ให้อำเภอทุกแห่ง รวบรวมข้อมูลผลการดำเนินงานกิจกรรมจิตอาสากระทรวงสาธารณสุข ให้สำนักงานสาธารณสุขจังหวัดสุรินทร์ ในวันจันทร์ของทุกสัปดาห์

ผลการดำเนินงาน



ประชุมเปิดศูนย์ปฏิบัติการตอบโต้ภาวะฉุกเฉิน (EOC) กรณีการระบาดของไวรัสไข้เลือดออก จังหวัดสุรินทร์ ปี พ.ศ.2566

วันที่ 20 กันยายน 2566 สำนักงานสาธารณสุขจังหวัดสุรินทร์ นำแพทย์หญิง สนิทนิมา นานพเพ็ญ สาธารณสุขจังหวัดสุรินทร์ ผู้บัญชาการเหตุการณ์ เป็นประธานการประชุมศูนย์ปฏิบัติการตอบโต้ภาวะฉุกเฉิน (EOC) กรณีการระบาดของไวรัสไข้เลือดออก จังหวัดสุรินทร์ ครั้งที่ 3/2566 โดยมีผู้เข้าร่วมประชุม 50 คน ณ ห้องประชุม 301 ชั้น 3 อาคาร 300 โรงพยาบาลสุรินทร์ โดยมีนายปราสาท ไชยบาล สาธารณสุขจังหวัดสุรินทร์ เป็นประธานการประชุม และสำนักงานสาธารณสุขจังหวัดสุรินทร์ ๗ หน่วยประชุมปฏิบัติการฯ สำนักงานสาธารณสุขจังหวัดสุรินทร์ (มอ.6) เข้าร่วม

โดยมีมติและข้อสั่งการดังนี้

1. ประสานพื้นที่ 12 อำเภอและจังหวัดใกล้เคียง
2. ให้ความรู้ประชาชนผ่านสื่อมวลชน
3. ให้ความสำคัญกับพื้นที่บ้าน
4. ให้ความสำคัญกับผู้ป่วยรายแรก
5. ให้ความสำคัญกับผู้ป่วยรายแรก

ณ วันที่ 21 กันยายน 2566 อ.เมืองสุรินทร์

“ผู้นำที่ มีน้ำใจ ใส่ใจชุมชน”



ข่าวประชาสัมพันธ์ กลุ่มทนายธรรมสิทธิคุ้ม โรงพยาบาลสุรินทร์

วันที่ 21 กันยายน 2566 กลุ่มทนายธรรมสิทธิคุ้ม โรงพยาบาลสุรินทร์ ได้ประชุมหารือร่วมกับสำนักงานสาธารณสุขจังหวัดสุรินทร์ และสำนักงานสาธารณสุขอำเภอเมืองสุรินทร์ เพื่อหารือแนวทางการดำเนินงานป้องกันและควบคุมโรคติดต่อ โดยเฉพาะโรคไข้เลือดออก

วันที่ 21 กันยายน 2566 กลุ่มทนายธรรมสิทธิคุ้ม โรงพยาบาลสุรินทร์ ได้ประชุมหารือร่วมกับสำนักงานสาธารณสุขจังหวัดสุรินทร์ และสำนักงานสาธารณสุขอำเภอเมืองสุรินทร์ เพื่อหารือแนวทางการดำเนินงานป้องกันและควบคุมโรคติดต่อ โดยเฉพาะโรคไข้เลือดออก

ผู้นำที่ มีน้ำใจ ใส่ใจชุมชน”



ข่าวประชาสัมพันธ์ สำนักงานสาธารณสุขอำเภอชุมพลบุรี

ประชุมคณะกรรมการศูนย์ปฏิบัติการตอบโต้ภาวะฉุกเฉิน (EOC) กรณีการระบาดของไวรัสไข้เลือดออก อำเภอชุมพลบุรี

วันที่ 21 ตุลาคม 2566 สำนักงานสาธารณสุขอำเภอชุมพลบุรี ได้ประชุมหารือร่วมกับสำนักงานสาธารณสุขจังหวัดสุรินทร์ และสำนักงานสาธารณสุขอำเภอเมืองสุรินทร์ เพื่อหารือแนวทางการดำเนินงานป้องกันและควบคุมโรคติดต่อ โดยเฉพาะโรคไข้เลือดออก

ผู้นำที่ มีน้ำใจ ใส่ใจชุมชน”



ข่าวประชาสัมพันธ์ โรงพยาบาลส่งเสริมสุขภาพตำบลกระเวียง

วันที่ 6-14 ตุลาคม 2566 คณะเจ้าหน้าที่จากโรงพยาบาลส่งเสริมสุขภาพตำบลกระเวียง จำนวน 12 คน ลงพื้นที่สำรวจและกำจัดแหล่งเพาะพันธุ์ยุงลายในชุมชน โดยมีนายปราสาท ไชยบาล สาธารณสุขจังหวัดสุรินทร์ เป็นประธานการประชุม และมีนายปราสาท ไชยบาล สาธารณสุขจังหวัดสุรินทร์ เป็นประธานการประชุม

มาตรการต้นแบบการกำจัด

1. จัดอบรมแก่ประชาชนในพื้นที่
2. ส่งเสริมการกำจัดแหล่งเพาะพันธุ์ยุงลายในชุมชน
3. ประสานเทศบาลตำบลกระเวียง
4. ส่งเสริมการกำจัดแหล่งเพาะพันธุ์ยุงลายในชุมชน

สิ่งที่ต้องเน้นเพิ่มเติม

1. ส่งเสริมการกำจัดแหล่งเพาะพันธุ์ยุงลายในชุมชน
2. ส่งเสริมการกำจัดแหล่งเพาะพันธุ์ยุงลายในชุมชน



ข่าวประชาสัมพันธ์ โรงพยาบาลส่งเสริมสุขภาพตำบลกระเวียง

วันที่ 6 ตุลาคม 2566 โรงพยาบาลส่งเสริมสุขภาพตำบลกระเวียง ร่วมกับ อสม. ลงพื้นที่สำรวจและกำจัดแหล่งเพาะพันธุ์ยุงลายในชุมชน โดยมีนายปราสาท ไชยบาล สาธารณสุขจังหวัดสุรินทร์ เป็นประธานการประชุม และมีนายปราสาท ไชยบาล สาธารณสุขจังหวัดสุรินทร์ เป็นประธานการประชุม

มาตรการต้นแบบการกำจัด

1. จัดอบรมแก่ประชาชนในพื้นที่
2. ส่งเสริมการกำจัดแหล่งเพาะพันธุ์ยุงลายในชุมชน
3. ประสานเทศบาลตำบลกระเวียง
4. ส่งเสริมการกำจัดแหล่งเพาะพันธุ์ยุงลายในชุมชน

สิ่งที่ต้องเน้นเพิ่มเติม

1. ส่งเสริมการกำจัดแหล่งเพาะพันธุ์ยุงลายในชุมชน
2. ส่งเสริมการกำจัดแหล่งเพาะพันธุ์ยุงลายในชุมชน



ประชาสัมพันธ์ โรงพยาบาลส่งเสริมสุขภาพตำบลกระเวียง

วันที่ 6 ตุลาคม 2566 คณะเจ้าหน้าที่จากโรงพยาบาลส่งเสริมสุขภาพตำบลกระเวียง จำนวน 12 คน ลงพื้นที่สำรวจและกำจัดแหล่งเพาะพันธุ์ยุงลายในชุมชน โดยมีนายปราสาท ไชยบาล สาธารณสุขจังหวัดสุรินทร์ เป็นประธานการประชุม และมีนายปราสาท ไชยบาล สาธารณสุขจังหวัดสุรินทร์ เป็นประธานการประชุม

มาตรการต้นแบบการกำจัด

1. จัดอบรมแก่ประชาชนในพื้นที่
2. ส่งเสริมการกำจัดแหล่งเพาะพันธุ์ยุงลายในชุมชน
3. ประสานเทศบาลตำบลกระเวียง
4. ส่งเสริมการกำจัดแหล่งเพาะพันธุ์ยุงลายในชุมชน

สิ่งที่ต้องเน้นเพิ่มเติม

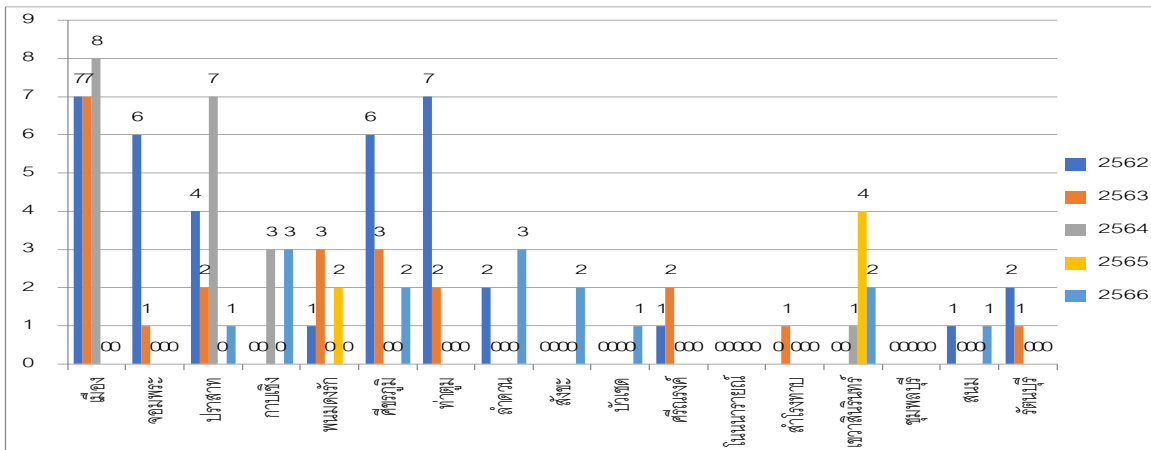
1. ส่งเสริมการกำจัดแหล่งเพาะพันธุ์ยุงลายในชุมชน
2. ส่งเสริมการกำจัดแหล่งเพาะพันธุ์ยุงลายในชุมชน

สถานการณ์ผู้เสียชีวิตโรคพิษสุนัขบ้า ปี 2560-2566

ระดับ	ปี 2560	2561	2562	2563	2564	2565	2566
ประเทศไทย	11	18	3	3	4	3 (ชลบุรี,สงขลา ,สมุทรปราการ)	5 (ชลบุรี2,ระยอง1, สุรินทร์ 2)
เขต 9 นครราชสีมา	2 (สร.1, บร.1)	4 (สร. 1, บร. 2, นม. 1)	2 (สร.1, บร. 1)	0	3 (บร.1, สร. 2)	0	2 (สร.)
จ.สุรินทร์	1 (อ.ศีขรฯ)	1 (อ.เมืองฯ)	1 (อ.เมืองฯ)	0	2 (อ.สำโรงทาบ,อ.ศีขรฯ)	0	2 (อ.สังขะ,ศีขรภูมิ)

สถานการณ์โรคพิษสุนัขบ้าในสัตว์จังหวัดสุรินทร์ ปี 2562-2566

ที่มา : กรมควบคุมโรค ณ 27 ต.ค.66



ปี 2562 = 25.17% (37/147 ตย.) จาก 10 อำเภอ

ปี 2563 = 13.50% (22/163 ตย.) จาก 9 อำเภอ

ปี 2564 = 15.83% (19/120 ตย.) จาก 4 อำเภอ

ปี 2565 = 8.96% (6/67 ตย.) จาก 2 อำเภอ (พนมดงรัก,เขวาส)

ปี 2566 = 12.50% (15/120 ตย.) จาก 8 อำเภอ

(เขวาส 2, บัวเชด 1, สังขะ 2, ลำดวน 3, สนม 1, กาบเชิง 3,ปราสาท 1,ศีขรภูมิ 2)

เดือน ต.ค.66 = ตรวจพบเชื้อโรคพิษสุนัขบ้าในสัตว์ 2 ตย. (สุนัข)

(ต.แนนมุด อ.กาบเชิง ,ต.นารุ่ง อ.ศีขรฯ)

ที่มา : thairabies.net ณ 30 ต.ค.66

ผู้เสียชีวิตจังหวัดสุรินทร์ โรคพิษสุนัขบ้าปี 2566 รายที่ 1

- เพศชาย อายุ 55 ปี อาชีพรับจ้าง ที่อยู่บ้านตาแตรว ต.ตาตุม อ.สังขะ จ.สุรินทร์
- ประวัติเสี่ยง ถูกสุนัขตนเองกัด เดือน ม.ค.2566 ทั้งคนและสัตว์ไม่มีหลักฐานการรับวัคซีนป้องกันโรค
- เข้าวันที่ 12 เม.ย. 2566 เข้ารับการรักษาที่ รพ.สังขะ ด้วยอาการไข้ หนาวสั่น คั้นและปวดบริเวณแขนขวา คลื่นไส้ ไม่อาเจียน และไปขอรับยาเพิ่มที่ รพ.สต. ในพื้นที่
 - 13.00 น. ไปขอรับการรักษาที่คลินิกเอกชน อ.สังขะ
 - 16.00 น. ไปขอรับการรักษาที่ รพ.เอกชนแห่งหนึ่ง แพทย์สงสัยโรคพิษสุนัขบ้า ส่งต่อ รพ.สุรินทร์
- แพทย์ รพ.สุรินทร์ สงสัยโรคพิษสุนัขบ้า สั่งเก็บตัวอย่าง น้ำลาย, ปัสสาวะ, ปมรากผม ส่งตรวจทางห้องปฏิบัติการ ผลการตรวจ พบเชื้อโรคพิษสุนัขบ้า
- วันที่ 14 เม.ย. 2566 ผู้ป่วยเสียชีวิต

ผู้สัมผัสได้รับวัคซีนครบชุดแล้วทุกราย (31), อยู่ระหว่างเฝ้าระวังโรคทั้งในคนและสัตว์

Timeline ผู้เสียชีวิตโรคพิษสุนัขบ้าปี 2566 รายที่ 2



เพศชาย อายุ 76 ปี อาชีพเกษตรกร บ.หนองแต้ ต.นารุ่ง อ.ศีขรภูมิ

ประวัติเสี่ยง

- เดือนเม.ย. 2566 รับลูกสุนัขมาเลี้ยงไว้ที่บ้านแบบปล่อย และไม่ได้พาไปรับวัคซีนป้องกันโรค
- กลางเดือน ก.ค.2566 มีฝูงสุนัขมากัดกันบริเวณหน้าบ้านผู้ป่วย คาดว่าสุนัขของผู้ป่วย ถูกสุนัขที่มีเชื้อกัด
- 2-3 วันต่อมา สุนัขมีอาการป่วย คลุ้มคลั่งและกัดกับสุนัขเพื่อนบ้าน ถูกชาวบ้านฆ่าตาย **แล้วนำไปฝัง**

25 ก.ย. 2566

มีอาการคันตา เคืองตา ไปรับการรักษาที่รพ.สต.นารุ่ง ได้รับยาและกลับไปพักที่บ้าน

27 ก.ย. 2566

- อาการไม่ดีขึ้น ญาติพาไปรักษาที่ รพ.ศีขรภูมิ ด้วยอาการไข้ กระตุก อาเจียน
- ต่อมา**มีอาการ**กลัวลม กลัวน้ำ กลืนลำบาก ถ่มน้ำลายตลอดเวลา (พบ.ให้ประวัติว่าเคยถูกสุนัขข่วน)**
- แพทย์วินิจฉัยสงสัยโรคพิษสุนัขบ้าเก็บตัวอย่างน้ำลาย ปมรากผม ส่งตรวจที่สถาบันวิจัยวิทยาศาสตร์สาธารณสุข ผลตรวจ**ไม่พบเชื้อ**

กรกฎาคม 2566

นอนทับสุนัขและ**ถูกสุนัขข่วน**ที่บริเวณใบหน้า **ไม่ได้ล้างแผลและไม่ได้ไปรับการฉีดวัคซีนป้องกันโรค**

26 ก.ย. 2566

มีไข้ กระตุก ไปรับการรักษาที่คลินิกเอกชน ใน อ.ศีขรภูมิ และกลับไปพักที่บ้าน

28 ก.ย. 2566

- มีอาการกระวนกระวาย กลัวลม กลัวน้ำ กลืนลำบาก ผุดลุกผุดนั่ง สลับนิ่ง ต่อมามีอาการซึม
- เวลา 14.00 น. ผู้ป่วยเสียชีวิต
- เก็บตัวอย่าง**เนื้อสมอง** ปมรากผม ส่งตรวจที่สถาบันวิจัยวิทยาศาสตร์สาธารณสุข

1 ต.ค. 2566

ได้รับแจ้งผลการตรวจพบ**เชื้อพิษสุนัขบ้า** ใน**เนื้อสมองและปมรากผม**

มีผู้สัมผัสฯ 48 ราย ได้รับวัคซีนป้องกันโรคแล้วทุกราย

ขอความร่วมมือ

1. ประชาสัมพันธ์

- โรคพิษสุนัขบ้าเป็นแล้วรักษาไม่หายตายทุกราย แต่ป้องกันได้โดยการฉีดวัคซีนป้องกันโรค
- เมื่อถูกสุนัขแมว-กัด ข่วน เลี้ยวแผล “ล้างแผล ใส่ยา กักหมา หามอ ฉีดวัคซีนต่อให้ครบชุด”
- ลูกสุนัขที่อายุต่ำกว่า 3 เดือน อาจเป็นโรคพิษสุนัขบ้า หากไม่พาไปฉีดวัคซีนป้องกันโรค
- เมื่อสัตว์เลี้ยงป่วย/มีอาการผิดปกติและตาย ให้ประสาน อาสาปศุสัตว์/จนท.ปศุสัตว์ เก็บตัวอย่างส่งตรวจหาเชื้อโรคพิษสุนัขบ้า (อย่านำไปฝัง)
- หากเลี้ยงสุนัข-แมว ต้องพาไปรับวัคซีนป้องกันโรคปีละ 1 ครั้ง

2. ประสานอสม.เคาะประตูบ้านเดือนละ 1 ครั้ง ค้นหาผู้เลี้ยง/ผู้สัมผัสโรคพิษสุนัขบ้า (ถูกสุนัขหรือแมว กัด/ข่วน/เลี้ยวแผล/ฆ่าแหละสัตว์) ที่ยังไม่ได้รับวัคซีน มารับวัคซีนโดยเร็วที่สุด และรายงานให้ สสจ.สุรินทร์ทราบ

3. บูรณาการระหว่างหน่วยงานสาธารณสุข,ปศุสัตว์, อปท.ในพื้นที่ เพื่อสร้างพื้นที่ปลอดโรคพิษสุนัขบ้า



ขอความร่วมมือ

4. ขอให้รพ.ทุกแห่งได้แจ้งจุดที่ต้องฉีดวัคซีนโรคพิษสุนัขบ้า

ถ้ามีประชาชนไปขอรับบริการ ขอให้ฉีดให้โดยไม่มีเงื่อนไข และต้องติดตามฉีดให้ครบชุด



ผลการเคาะประตูบ้านค้นหาผู้สัมผัสโรคเดือนตุลาคม 2566

พบจำนวนผู้สัมผัส 1,359 คน

- ได้รับวัคซีนแล้ว 1,176 คน (86.53%)
 - รับวัคซีนครบชุด 976 คน (83%)
 - รับวัคซีนไม่ครบชุด 200 คน (17%) ติดตามแล้ว 200 คน (100%)
- ยังไม่ได้รับวัคซีน 183 คน (13.47%) ติดตามมารับวัคซีนแล้ว 183 คน (100%)

ข้อมูล ณ 27 ต.ค.66

ที่มา: รพ.ปราสาท,สังขะ,จอมพระ,

สสอ.เมืองฯ,รัตนบุรี,สนม,โนนนารายณ์,ท่าตูม,ศรีณรงค์ (9 จาก 34 หน่วยงาน)



สื่อโรคพิษสุนัขบ้า



ความรู้เกี่ยวกับโรคพิษสุนัขบ้า

Application Rabies 101
รวมข้อมูลเกี่ยวกับโรคพิษสุนัขบ้า
ใช้ได้ทั้ง IOS และ Android



ดาวน์โหลดได้เลย!!

คู่มือประชาชน คนเลี้ยงสุนัข



คู่มือประชาชน คนเลี้ยงสุนัข



**E-Book ที่ให้ความรู้แก่ประชาชน
เกี่ยวกับการเลี้ยงดูสุนัขอย่างถูกต้อง**

**สื่อการเรียนรู้ออนไลน์เกี่ยวกับโรคพิษสุนัขบ้า
สำหรับอาสาสมัครสาธารณสุข(อสม.)
และอาสาสมัครปศุสัตว์ (อสป.)**



พื้นที่เฝ้าระวัง...โรคพิษสุนัขบ้า

สุนัข-แมว ของท่านฉีดวัคซีนแล้วหรือยัง?

พื้นที่นี้อยู่ระหว่างการเฝ้าระวังโรคพิษสุนัขบ้า เป็นเวลา 6 เดือน
ตั้งแต่วันที่.....ถึง.....

พบเห็นสุนัข...
ดุร้าย กัดสิ่งกีดขวาง ปากอ้า ลิ้นห้อย น้ำลายไหล ตัวแข็ง เด่นโซเซ ซึมหรือตาย

พบเห็นแมว...
กินอาหารน้อยลง ซึมหรือดุร้าย น้ำลายไหล เป็นอัมพาต หรือตาย

สงสัย เป็นโรคพิษสุนัขบ้า...
แจ้งด่วน... เจ้าหน้าที่อาสาปศุสัตว์ โทร.....
ปศุสัตว์อำเภอ โทร.....มือถือ.....
ปศุสัตว์จังหวัด โทร.....มือถือ.....
หรือ สามารถแจ้งพบโรคได้ที่ สายด่วนกรมปศุสัตว์
โทร. 06-3225-6888
หรือทาง www.thairabies.net



สแกนเพิ่มเพื่อนและแจ้งโรค



คลิปโรคพิษสุนัขบ้า

ประเด็น : วัคซีนป้องกันมะเร็งปากมดลูก HPV



สถานการณ์

- มะเร็งปากมดลูกเป็นมะเร็งที่พบมากเป็นอันดับสองในหญิงไทย รองจากมะเร็งเต้านม
- สาเหตุเกิดจากการติดเชื้อไวรัส Human Papillomavirus หรือเชื้อไวรัส HPV
- ปี 2559 – 2561 ข้อมูลจากสถาบันมะเร็งแห่งชาติพบว่า อัตราการเกิดอุบัติการณ์ของโรคมะเร็งเท่ากับ 11.1 ต่อแสนประชากรหญิง หรือประมาณ 4,500 รายต่อปี และพบผู้ป่วยรายใหม่ประมาณ 8,000 คน ต่อปี เสียชีวิตจากโรคมะเร็งปากมดลูกวันละ 8-10 ราย
- สามารถป้องกันได้ด้วยวัคซีน HPV ซึ่งมีประสิทธิภาพในการป้องกันมะเร็งปากมดลูกในผู้ที่ยังไม่พบติดเชื้อมาก่อนอยู่ระหว่างร้อยละ 93 -95



เป้าหมาย

หญิงไทยอายุ 11 – 20 ปี ที่ยินยอมได้รับวัคซีน HPV ร้อยละ 100

ข้อสั่งการตามนโยบายเร่งรัด 100 วัน

- “จัดรณรงค์ Kick-off พร้อมกันทั่วประเทศ 8 พ.ย.66”
- ให้วัคซีนในกลุ่มผู้หญิง ป.5 - มหาวิทยาลัยปี 2 (11-20 ปี) จำนวน 1 ล้านโดส
- นักเรียนหญิงไทย ชั้นประถมศึกษาปีที่ 5 ถึง ชั้นมัธยมศึกษาปีที่ 6 หรือเทียบเท่าดำเนินงานในรูปแบบวัคซีนนักเรียน (School-based vaccination) เดือน พ.ย. 66
- นักศึกษาหญิงไทยระดับอุดมศึกษาปีที่ 1 – 2 หรือเทียบเท่า/หญิงไทย อายุ 11 - 20 ปี นอกกระบวนการศึกษา ดำเนินการฉีดวัคซีน HPV ในหน่วยบริการ เดือน ธ.ค.-ม.ค. 66

กิจกรรม KICK OFF วัคซีน HPV จังหวัดสุรินทร์

➤ “จัดณรงค์ Kick-off เวลา 13.00-15.00 น. ณ โรงเรียนสิรินธร
อ.เมืองสุรินทร์ จ.สุรินทร์”

➤ กิจกรรมในงาน



- ☑ พิธีเปิดกิจกรรมณรงค์ Kick-off ระหว่างหน่วยงานสาธารณสุข (โรงพยาบาลสุรินทร์ และสถานศึกษา (สำนักงานเขตพื้นที่การศึกษามัธยมศึกษาสุรินทร์/โรงเรียนสิรินธร)
- ☑ ถ่ายทอดสดพิธีการ โดยลิงค์สัญญาณเข้าสู่ส่วนกลางตลอดพิธี
- ☑ ฉีดวัคซีนในกลุ่มนักเรียนหญิงชั้นมัธยมศึกษา (School-based vaccination)
- ☑ การแสดงบูทนิทรรศการให้ความรู้เรื่องมะเร็งปากมดลูก มะเร็งเต้านม ฯลฯ

➤ ขอให้ทุกอำเภอดำเนินการจัดณรงค์ฉีดวัคซีน HPV ในกลุ่มนักเรียนหญิง ภายในเดือน พ.ย.2566

โรคไข้หวัดนก (Avian influenza)

สถานการณ์ทั่วโลก

สายพันธุ์ H 5 N 1

ตั้งแต่ ม.ค. 46 –24 เม.ย. 66 พบผู้ติดเชื้อ **สะสม 876 ราย** ใน 23 ประเทศ **เสียชีวิต 460 ราย** (อัตราการตาย ร้อยละ 52) มีรายงานพบเชื้อล่าสุด เมื่อวันที่ 9 ต.ค. 66 ที่ประเทศกัมพูชา 1 ราย เสียชีวิต 1 ราย หลังจากนั้น ยังไม่พบผู้ติดเชื้อรายใหม่

สายพันธุ์ H 3 N 8

พบผู้ติดเชื้อ **สะสม 3 ราย** เสียชีวิต **1 ราย** และระหว่างวันที่ 2–8 มิ.ย. 66 ไม่พบผู้ติดเชื้อรายใหม่

สายพันธุ์ H 7 N 9

พบผู้ติดเชื้อโรคไข้หวัดนก **สะสม 1,568 ราย** เสียชีวิต **616 ราย** (อัตราการตาย ร้อยละ 39) ระหว่างวันที่ 2 –8 มิ.ย. 66 ไม่พบผู้ติดเชื้อรายใหม่

สายพันธุ์ H 10 N 3

พบผู้ติดเชื้อ **สะสม 2 ราย** ระหว่างวันที่ 2- 8 มิ.ย. 66 ไม่พบผู้ติดเชื้อรายใหม่ รายสุดท้ายพบที่ประเทศจีนเมื่อวันที่ 11 มิ.ย. 65 และหายเป็นปกติแล้ว

สายพันธุ์ H 9 N 2

พบผู้ติดเชื้อ **สะสม 87 ราย** เสียชีวิต **2 ราย** ระหว่าง วันที่ 2-8มิ.ย. 66 ไม่พบผู้ติดเชื้อรายใหม่ ช่วงเดือนธ.ค. 58 มีรายงานจากประเทศจีน 85 ราย และกัมพูชา 2 ราย รายสุดท้ายพบที่ประเทศจีน เริ่มมีอาการวันที่ 5 ก.พ. 66 และรักษาหายเป็นปกติแล้ว

สายพันธุ์ H5N6

พบผู้ติดเชื้อ **สะสม 85 ราย** เสียชีวิต **33 ราย** และระหว่างวันที่ 2 –8 มิ.ย. 66 ไม่พบผู้ติดเชื้อรายใหม่

สายพันธุ์ H 7 N 4

ระหว่างวันที่ 2 – 8 มิ.ย. 66 ไม่พบผู้ติดเชื้อรายใหม่ รายล่าสุดพบเมื่อ **14 ก.พ. 61** จากประเทศจีน 1 ราย

โรคไข้หวัดนก (Avian Influenza)



ปี 2566 ณ 9 ต.ค. 66 กระทรวงสาธารณสุขแห่งราชอาณาจักรกัมพูชาแถลงข่าวพบผู้ป่วยเสียชีวิตด้วยไข้หวัดนก จำนวน 1 ราย ซึ่งเป็นผู้ป่วยรายที่ 4 (เสียชีวิตรายที่ 3) ด้วยเชื้อไข้หวัดนกสายพันธุ์ H5N1 เป็นเพศหญิงอายุ 2 ปี จ.ไพรแวง ซึ่งเป็นพื้นที่ติดต่อกับ จ.สวายเรียม ที่มีผู้ป่วยรายที่ 3 และเป็นจังหวัดชายแดนทางทิศตะวันออกเฉียงใต้ติดกับสาธารณรัฐสังคมนิยมเวียดนาม

สถานการณ์ในประเทศไทย

ประเทศไทยเคยพบการระบาดของโรคไข้หวัดนกตั้งแต่ปี 47 - 49 โดยพบผู้ป่วยรายแรก เมื่อ ก.ค. 47 และผู้ป่วยรายสุดท้าย ในปี 49 โดยมีผู้ติดเชื้อไข้หวัดนก จำนวนทั้งสิ้น 25 ราย เสียชีวิต 17 ราย

ตั้งแต่วันที่ 1 ม.ค. - 25 ต.ค. 2566 ข้อมูลจากโปรแกรมตรวจสอบข่าวการระบาด **ไม่มีรายงานผู้ป่วยที่เข้าเกณฑ์การสอบสวนการระบาดของโรคไข้หวัดนก**

ขอความร่วมมือ

1. ฝ้าระวัง และติดตามสถานการณ์อย่างใกล้ชิด โดยเฉพาะพื้นที่บริเวณ ด่าน ชายแดน
2. คัดกรองประวัติสัมผัสสัตว์ปีกป่วยตาย และประวัติสัมผัสผู้ป่วยทางเดินหายใจอาการรุนแรงในผู้ป่วยไข้หวัดใหญ่ ผู้ที่มีอาการทางเดินหายใจส่วนบน ผู้ป่วยที่มีประวัติเดินทางมาจากประเทศที่มีการระบาดของไข้หวัดนก
3. ประชาสัมพันธ์หากมีการป่วย ตาย ของไก่ หรือสัตว์ปีกอื่น ๆ ในจำนวนผิดปกติ ห้ามมิให้สัมผัส ตลอดจนนำมาฆ่าและเป็นอาหาร



ขอความร่วมมือให้ดำเนินการเฝ้าระวัง เชื้อก่อโรคทางเดินหายใจในผู้ป่วยปอดอักเสบรุนแรงและผู้ป่วยทางเดินหายใจส่วนต้น

- ❑ คัดกรองประวัติสัมผัสสัตว์ปีกป่วยตาย และประวัติสัมผัสผู้ป่วยทางเดินหายใจอาการรุนแรง ในผู้ป่วยไข้หวัดใหญ่ ผู้ที่มีอาการทางเดินหายใจส่วนบน ผู้ป่วยที่มีประวัติเดินทางมาจากประเทศที่มีการระบาดของไข้หวัดนก
- ❑ กรณีผู้ป่วยทางเดินหายใจที่มีอาการรุนแรงที่มีประวัติเสี่ยง ขอให้เก็บตัวอย่างส่งตรวจหาเชื้อก่อโรคทางเดินหายใจ (COVID-19, MERS, Avian Influenza)

เฝ้าระวังผู้ป่วย Severe Pneumonia

โรคติดเชื้อทางเดินหายใจเฉียบพลัน
/สงสัยไข้หวัดนก

โรคไข้หวัดใหญ่

โรคปอดอักเสบรุนแรง
/เสียชีวิตไม่ทราบสาเหตุ

สสจ.

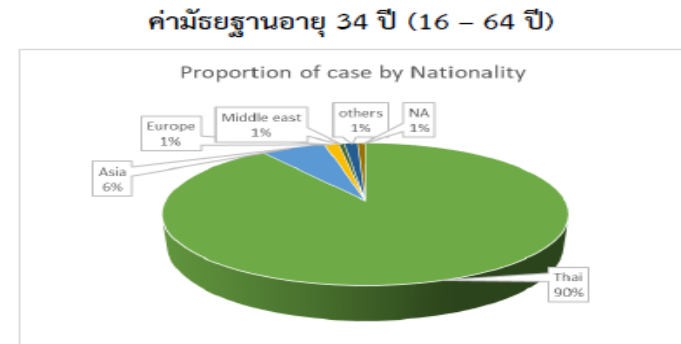
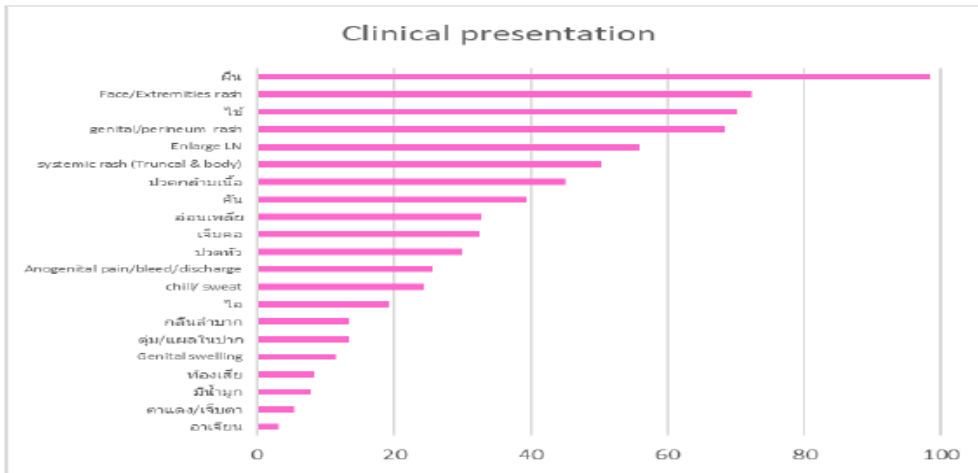
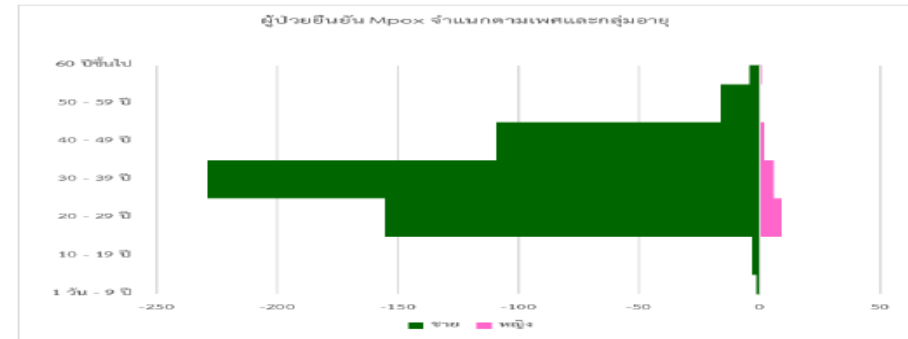
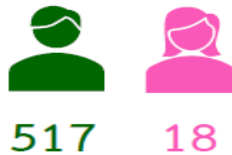
สถานการณ์โรคฝีดาษวานร (Monkey Pox)

สถานการณ์ Mpox ประเทศไทย ณ วันที่ 22 ตุลาคม 2566

Total 535 confirmed cases

(เสียชีวิต 1 ราย)

- ชาวไทย 481
- ชาวต่างชาติ 50
- ไม่ระบุ 4



สถานการณ์โรคฝีดาษวานร (Monkey Pox)

จำแนกตามจังหวัดที่เริ่มป่วยตั้งแต่ พฤษภาคม 2565 -22 ตุลาคม 2566



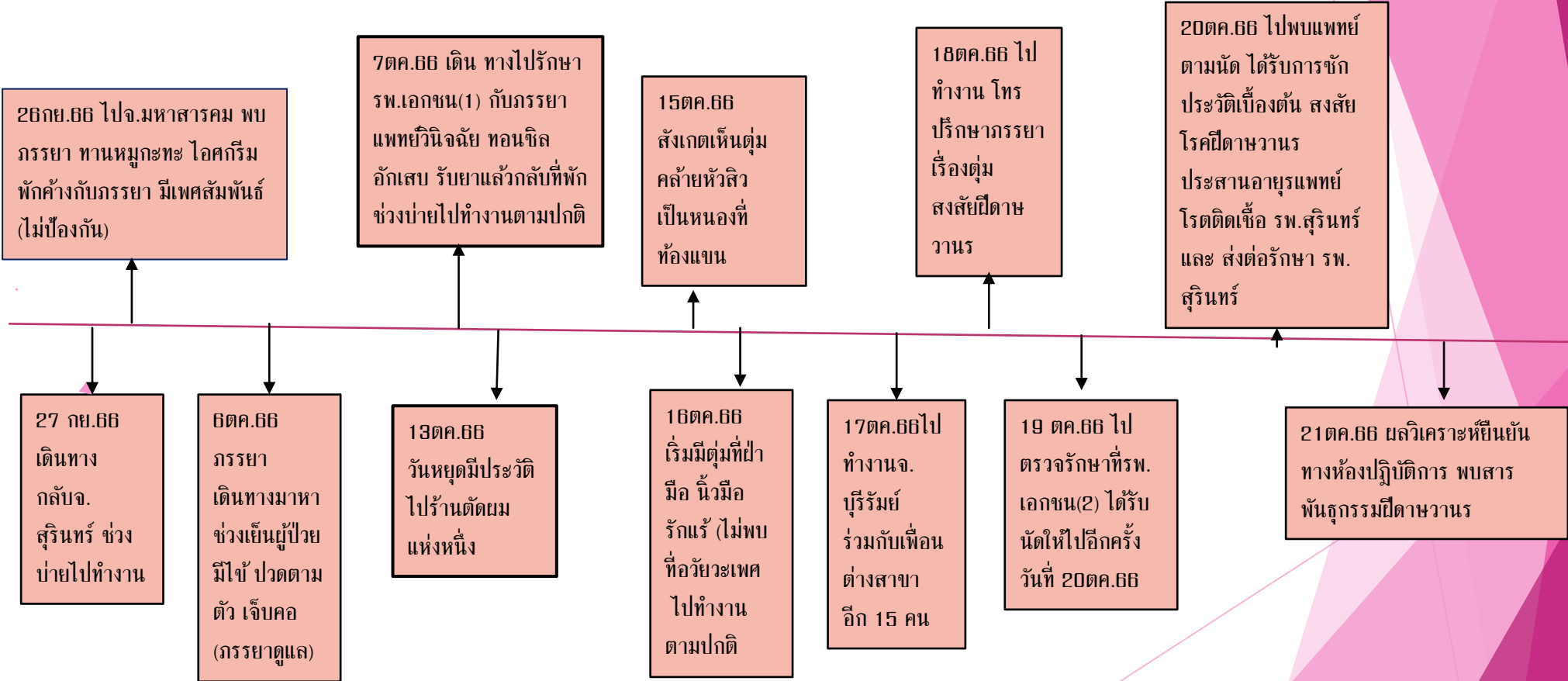
จังหวัด เริ่มป่วย	จำนวน (ราย)	Degree
กรุงเทพมหานคร	313	Red
ชลบุรี	57	Red
นนทบุรี	30	Red
ภูเก็ต	26	Red
สมุทรปราการ	21	Red
ปทุมธานี	14	Red
ระยอง	7	Orange
เชียงใหม่	5	Orange
เชียงราย	4	Yellow
นครปฐม	4	Yellow

ความเสี่ยง

- * กลุ่มหลากหลายทางเพศ
Multi partner/One night stand/คนแปลก
หน้าที่ไม่ทราบประวัติ
- * ผู้ป่วยให้ประวัติสัมพันธ์กับสถานบันเทิงเฉพาะ
กลุ่ม และอาจมีการนัดหมายส่วนบุคคลผ่าน
Application หรือเครือข่ายเฉพาะ

Timeline ผู้ป่วยยืนยันฝีดาษวานร รายที่ 1

เพศชาย อายุ 37 ปี อาชีพ พนักงานบริษัท อ.เมือง จ. สุรินทร์



ผู้สัมผัสเสี่ยงสูง 21 คน ผู้สัมผัสเสี่ยงต่ำ 11 คน

คำแนะนำ/แนวทางป้องกัน



รักษาสุขอนามัยส่วนบุคคล



เว้นระยะห่าง/งดการสัมผัสใกล้ชิด



งดใช้ของใช้ส่วนตัวร่วมกับบุคคลอื่น



ใช้อุปกรณ์ป้องกัน (ถุงยางอนามัย) เมื่อมีเพศสัมพันธ์

****** กรณีผู้ป่วยใกล้ชิด สัมผัสสัตว์ก่อนป่วย หรือระหว่างป่วย ให้แยกสัตว์ออก หรือเฝ้าระวังการติดเชื่อในสัตว์ เพื่อป้องกันการแพร่ระบาดของในสัตว์เลี้ยง หรือสัตว์อื่นที่อาจทำให้เชื่อปนเปื้อนลงไปในสัตว์ธรรมชาติ

ข้อเสนอแนะสำหรับหน่วยบริการ

- ให้สถานพยาบาลเฝ้าระวังอย่างเคร่งครัด ตรวจสอบวินิจฉัยและแยกผู้ป่วยออกจากผู้ป่วยอื่นโดยเร็ว
- เคร่งครัดมาตรการ contact precaution
- กรณีผู้ป่วย Heterosexual ให้ ชักประวัติการสัมผัสโรค โดยละเอียด
 - หากจำเป็น ให้ใช้ทีมสหวิชาชีพ แพทย์ พยาบาลผู้การรักษา พยาบาลให้คำปรึกษา ร่วมสร้างความไว้วางใจกับผู้ป่วยเพื่อคอยเก็บข้อมูลประวัติเสี่ยง

การรายงาน

- กรณีผู้ป่วยติดเชื้อ HIV หากมีผลการตรวจ CD4 ล่าสุด ให้กรอกจำนวน CD4 count และวันที่ตรวจ เพื่อใช้ในกรณีจำเป็นต้องขอสนับสนุนยา Tecovirimat
- สำหรับคลินิก หรือ การรักษาแบบผู้ป่วยนอก ให้กรอก แบบ MpoX1 ส่งมาเพียงฉบับเดียวได้
- ให้เร่งรัดการรายงานผู้ป่วยฝีดาษวานร ในระบบรายงาน D506 โดยเฉพาะ กลุ่ม รพ.นอกสังกัด หรือ กรณีที่สถานพยาบาลยังไม่สามารถรายงานผ่าน D506 ให้ สถานพยาบาลรายงานผ่าน R506 หรือ รง 506



เพื่อจังหวัดสุรินทร์ ที่ดีขึ้น

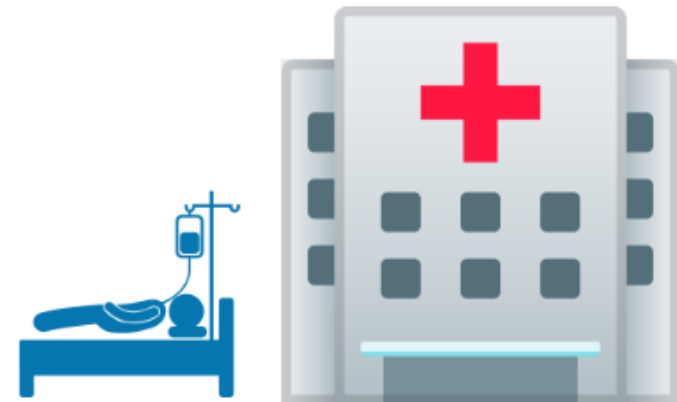
“ใส่หน้ากาก เว้นระยะห่าง หมั่นล้างมือ”



เหตุการณ์การระบาดของโรคไข้หวัดใหญ่ จังหวัดสุรินทร์

เหตุการณ์ที่ได้รับรายงานประจำสัปดาห์ที่ 40 (ระหว่างวันที่ 1 - 7 ต.ค. 66)

- โรงพยาบาลสุรินทร์ รายงานพบกลุ่มก้อนผู้ป่วยโรคไข้หวัดใหญ่ ในโรงเรียนมัธยม แห่งหนึ่ง ต.ในเมือง อ.เมือง จ.สุรินทร์ ช่วงระหว่างวันที่ 18 - 25 ก.ย. 66 พบผู้ป่วยทั้งสิ้น 17 ราย ดังนี้
 - ผู้ป่วยเข้าข่าย จำนวน 7 ราย
 - ผู้ป่วยสงสัย จำนวน 10 ราย



สถานการณ์โรคติดต่อฯ โดยแมลง

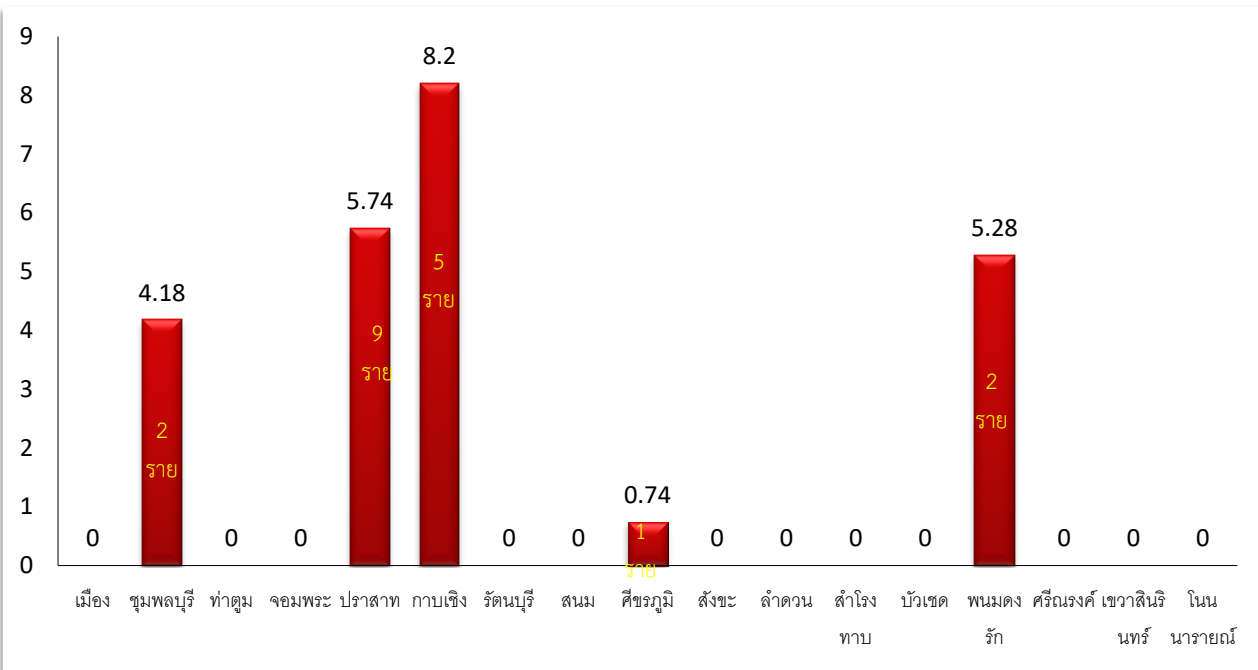
โรคใช้ปวดข้อยุ่งลาย

ประเทศ ผู้ป่วยจำนวน = 888 ราย อัตราป่วย 1.34 (แสนประชากร) ไม่มีรายงานผู้ป่วยเสียชีวิต

สุรินทร์ ผู้ป่วยจำนวน = 20 ราย อัตราป่วย 1.43 (แสนประชากร) ไม่พบผู้ป่วยเสียชีวิต

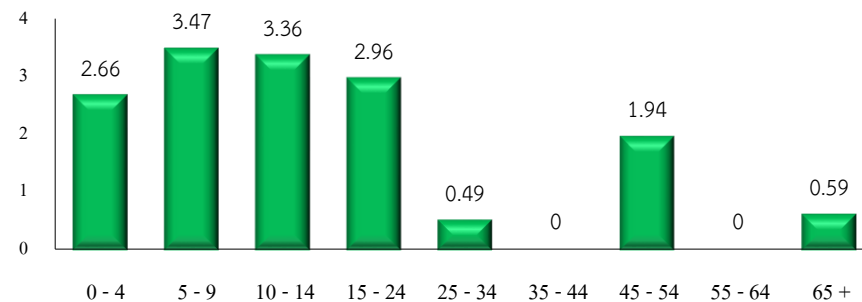
อันดับที่ 2 ของเขต อันดับที่ 9 ของประเทศ

แผนภูมิ แสดงอัตราป่วยด้วยโรคใช้ปวดข้อยุ่งลาย แยกรายอำเภอ



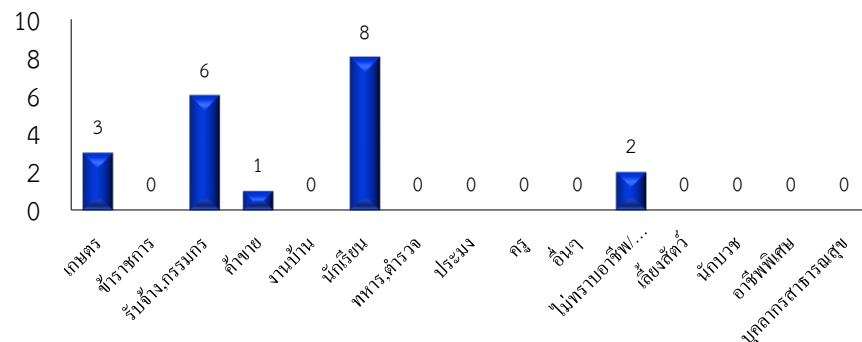
ที่มา : รายงาน 506 สำนักงานสาธารณสุขจังหวัดสุรินทร์ ข้อมูล ณ วันที่ 30 กรกฎาคม 2566

แผนภูมิแสดง อัตราป่วยโรคใช้ปวดข้อยุ่งลาย จำแนกตามกลุ่ม อายุ



กลุ่มอายุพบ อัตราป่วยมากที่สุด คือ กลุ่มอายุ 5-9 ปี รองลงมาคือ อายุ 10 - 14 ปี และอายุ 15 - 24 ปี ตามลำดับ

แผนภูมิแสดง จำนวนผู้ป่วยโรคใช้ปวดข้อยุ่งลาย จำแนกตามกลุ่ม อาชีพ



กลุ่มอาชีพที่พบผู้ป่วยมากที่สุด คือ อาชีพนักเรียน รองลงมาคืออาชีพข้าราชการ เกษตรกร รับจ้าง ตามลำดับ

ที่มา : รายงาน 506 สำนักงานสาธารณสุขจังหวัดสุรินทร์ ข้อมูล ณ วันที่ 26 สิงหาคม 2566

การประเมินความเสี่ยง

จากข้อมูลรายงานผู้ป่วยโรคไข้เลือดออก และข้อมูลจากการดำเนินงานในพื้นที่เป้าหมาย จังหวัดสุรินทร์ **มีความเสี่ยงระดับปานกลาง**

เนื่องจาก

- ข้อมูลจำนวนผู้ป่วยสะสม พบว่า ปี 66 เริ่มมีจำนวนผู้ป่วยสะสมมากกว่ามัธยฐาน 5 ปีย้อนหลังในช่วงเวลาเดียวกัน ตั้งแต่สัปดาห์ที่ 9 และสูงกว่าจำนวนผู้ป่วยสะสม ปี 65 ตั้งแต่สัปดาห์ที่ 1 จนถึงปัจจุบัน
- ข้อมูล ณ สัปดาห์ที่ 1 - 38 ปี 66 พบจำนวนผู้ป่วยสะสม **มากกว่าค่ามัธยฐานย้อนหลัง 5 ปี** (2561 – 2565) **1.83 เท่า** และ **มากกว่าปี 65** เท่ากับ **4.90 เท่า** ณ ช่วงเวลาเดียวกัน (สัปดาห์ที่ 39 - 41 ข้อมูลยังรายงานไม่ครบถ้วน จึงไม่นำมาพิจารณา)
- สัปดาห์นี้จำนวนผู้ป่วยเพิ่มจากสัปดาห์ที่ผ่านมา 47 ราย โดยภาพรวมจำนวนผู้ป่วยแต่ละสัปดาห์มีแนวโน้มลดลงตั้งแต่สัปดาห์ที่ 33 เป็นต้นมารวมทั้งมีตำบลเสี่ยงและเข้าเกณฑ์ระบาดมีแนวโน้มลดลง
- มีรายงาน **ผู้ป่วยเสียชีวิต 2 ราย คิดเป็นอัตราป่วยตายร้อยละ 0.07** (เกณฑ์เป้าหมายไม่เกินร้อยละ 0.10)
- จ.สุรินทร์ มีประชากรกลุ่มเสี่ยงป่วย (น้อยกว่า 15 ปี) รวมกับประชากรผู้สูงอายุ (65 ปีขึ้นไป) **คิดเป็นร้อยละ 28.95 ของประชากรทั้งหมดในจังหวัด**
- ผลการสุ่มสำรวจค่าดัชนีลูกน้ำยุงลาย โดย ศตม.9.3 สุรินทร์ ในอำเภอเป้าหมาย 33 ชุมชน (นับรวมสำรวจซ้ำ) ในปีงบประมาณ 2566 **มีค่า HI < 5 เพียง 2 แห่ง รวมทั้งหลายชุมชน มีค่า HI มากกว่าร้อยละ 60**
- หลายพื้นที่ยังมีการ**ใช้สารเคมีเชิงเดี่ยว**ในการพ่นกำจัดยุงลายตัวเต็มวัย และยังมีข้อจำกัดในการใช้ทรายกำจัดลูกน้ำยุงลาย
- กลุ่มอายุที่พบผู้ป่วยส่วนใหญ่เป็นเด็กนักเรียน จึงมีโอกาสเกิดการระบาดจากชุมชนหนึ่งไปยังอีกชุมชนหนึ่งได้ เนื่องจากกลุ่มดังกล่าวมีการรวมตัวกันที่โรงเรียน