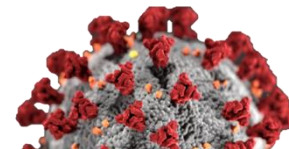




สำนักงานสาธารณสุขจังหวัดสุรินทร์
SURIN PROVINCIAL PUBLIC HEALTH OFFICE

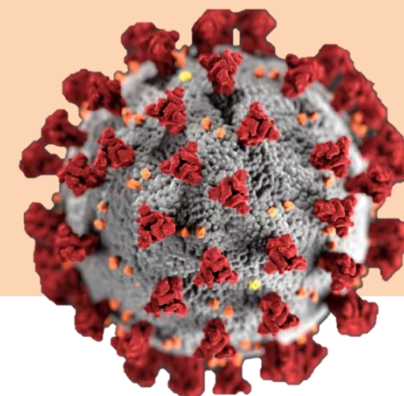
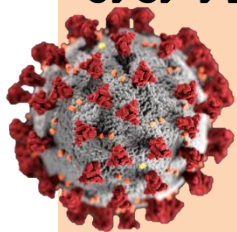


สถานการณ์โรคติดต่อที่ต้องเฝ้าระวังในจังหวัดสุรินทร์

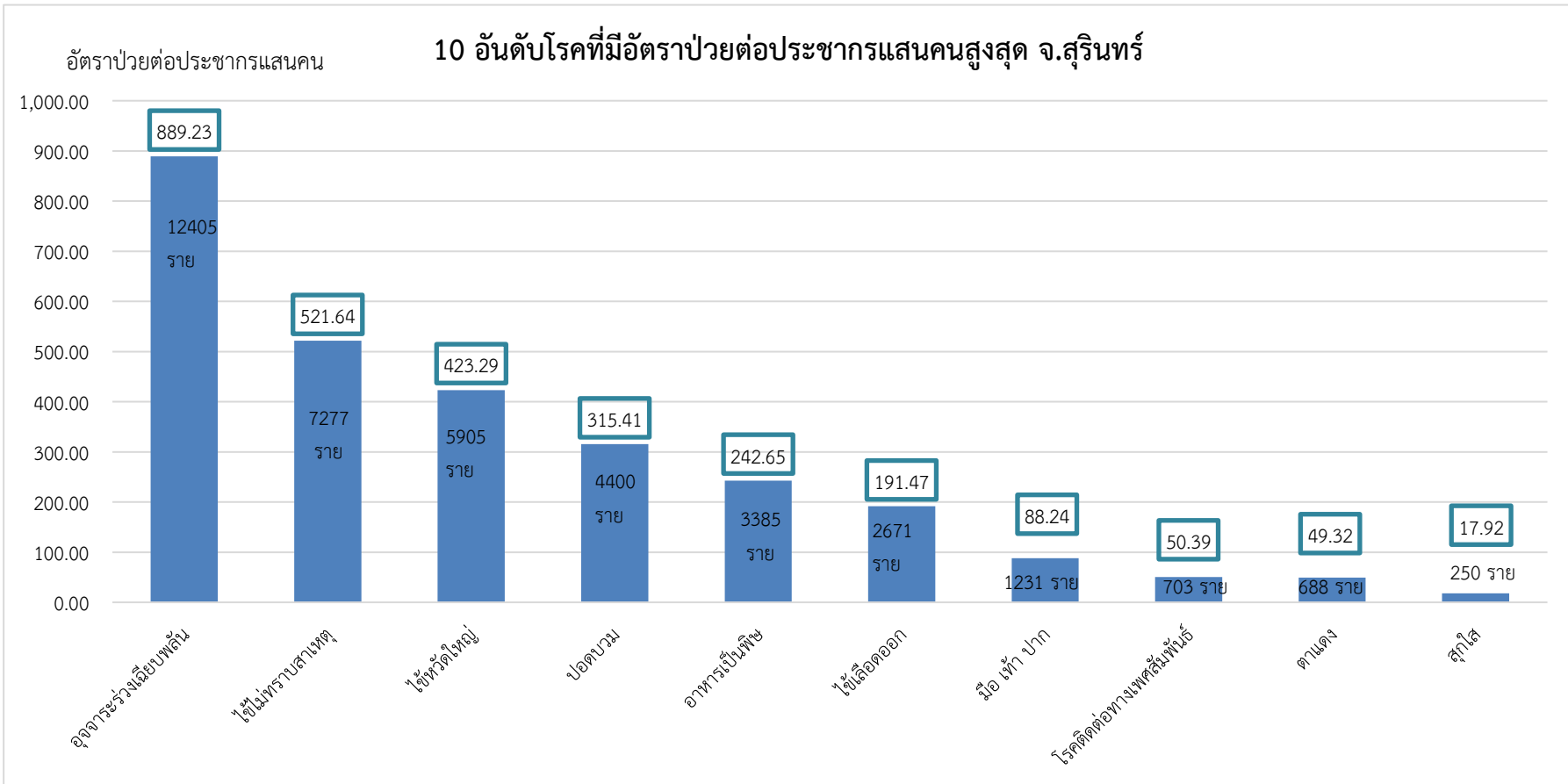
โดย

กลุ่มงานควบคุมโรคติดต่อ

29 กันยายน 2566

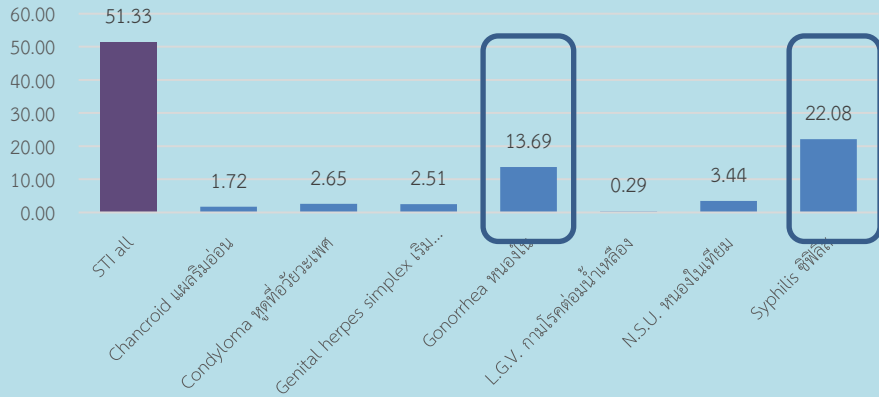


10 อันดับโรคติดต่อที่มีอัตราป่วยต่อประชากรแสนคนสูงสุด จังหวัดสุรินทร์

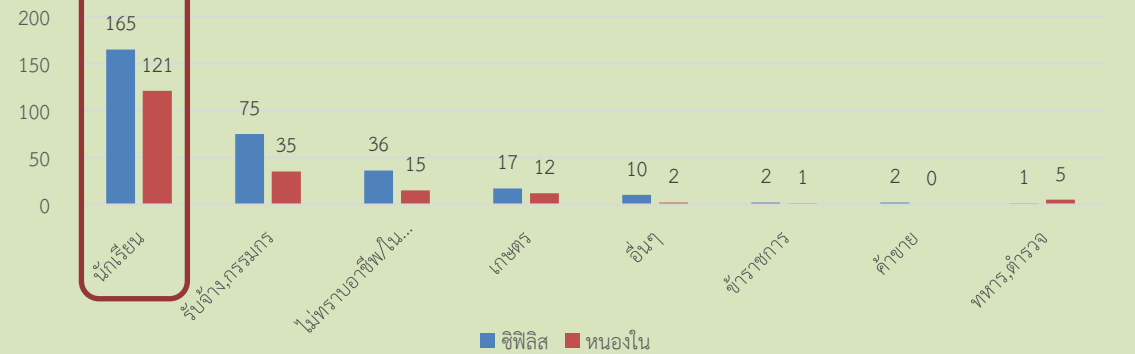


สถานการณ์โรคติดต่อทางเพศสัมพันธ์ จ.สุรินทร์

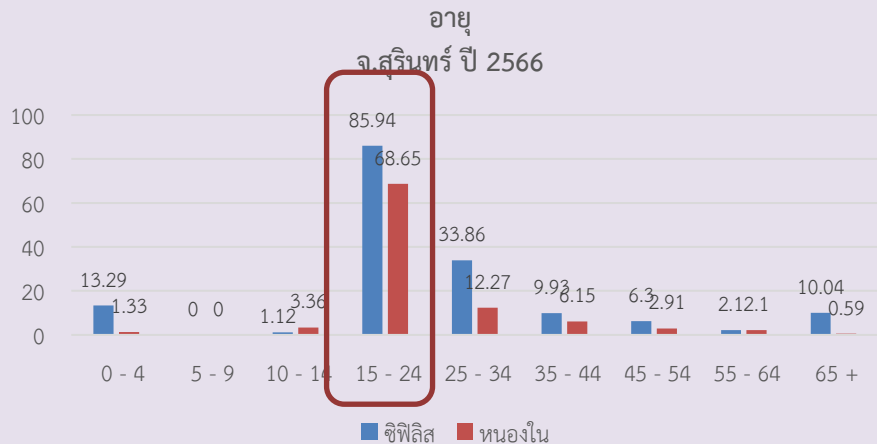
อัตราป่วยโรคติดต่อทางเพศสัมพันธ์ 7 โรคต่อประชากรแสนคน



จำนวนผู้ป่วยโรคซิฟิลิส, หนองใน จำแนกตามกลุ่มอาชีพ จ.สุรินทร์ ปี 2566



อัตราป่วยต่อประชากรแสนคน โรคซิฟิลิส, หนองใน จำแนกตามกลุ่มอายุ

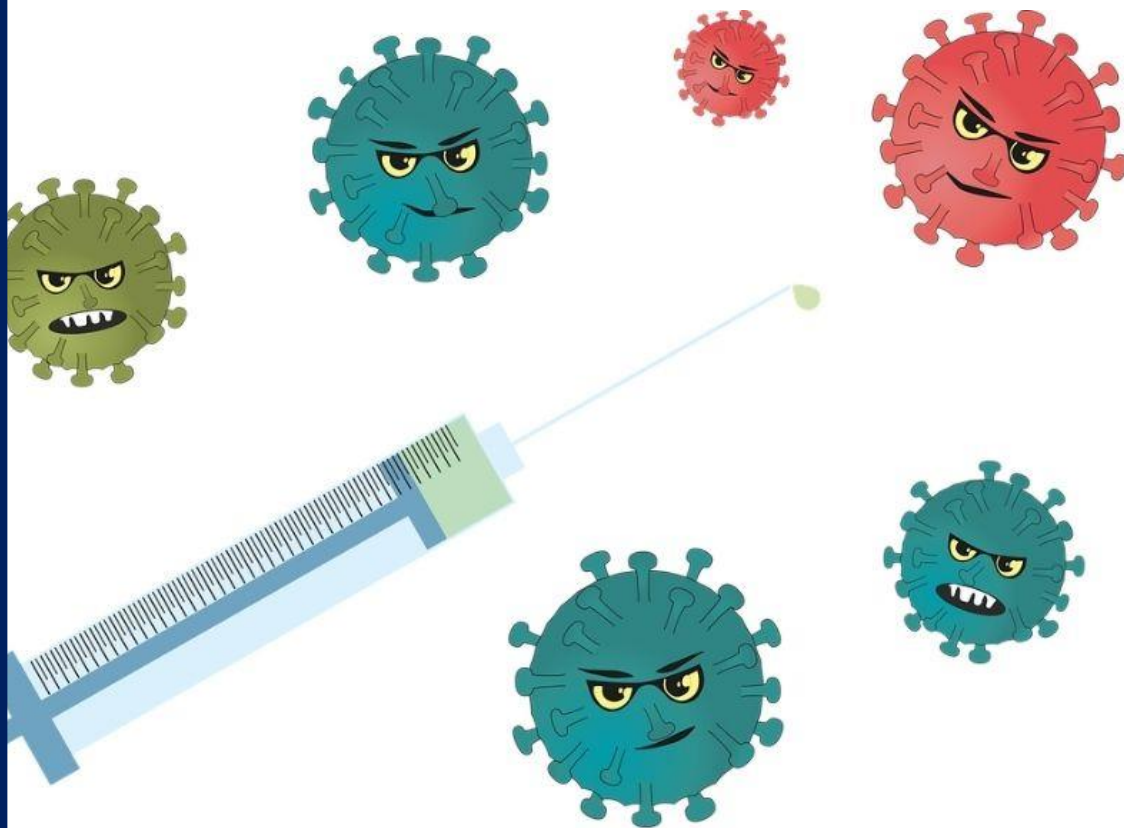


*****ผู้ติดเชื้อ STIs เพิ่มความเสี่ยงต่อการติดเชื้อและเพิ่มอัตราการแพร่ระบาดของเชื้อ HIV**

มาตรการสำคัญ

- สื่อสารแจ้งเตือน ประชาสัมพันธ์
- ส่งเสริมการป้องกัน, Safe Sex
- บริการที่เป็นมิตร one stop service ในคลินิกวัยรุ่น



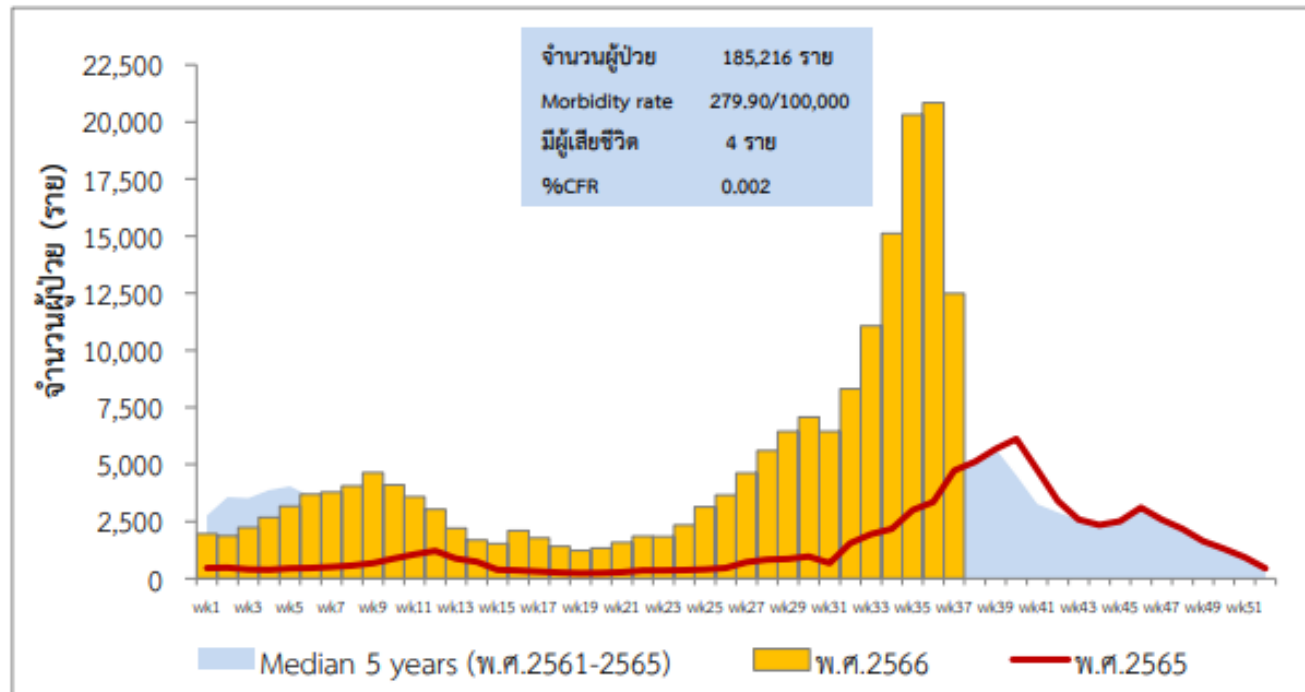


โรคไข้หวัดใหญ่ จังหวัดสุรินทร์

สำนักงานสาธารณสุขจังหวัดสุรินทร์

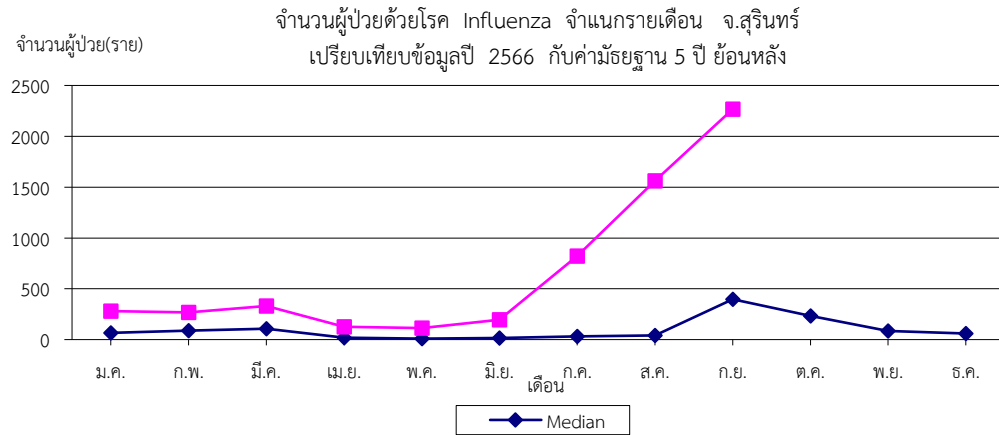
สถานการณ์ผู้ป่วยในประเทศไทย สัปดาห์ที่ 37 (10 - 16 ก.ย. 66)

- ตั้งแต่วันที่ 1 ม.ค. – 16 ก.ย. 66 มี รายงานผู้ป่วย 185,216 ราย อัตราป่วย 279.90 ต่อประชากรแสนคน มีรายงานผู้เสียชีวิต 4 ราย ในจังหวัดสงขลา อัตราป่วยตาย 0.002 สัปดาห์นี้รายงานผู้ป่วยใช้หวัดใหญ่มีแนวโน้มเพิ่มขึ้น และสูงกว่าค่ามัธยฐาน 5 ปีย้อนหลัง



สถานการณ์ผู้ป่วยจังหวัดสุรินทร์ สัปดาห์ที่ 38 (17 - 23 ก.ย. 66)

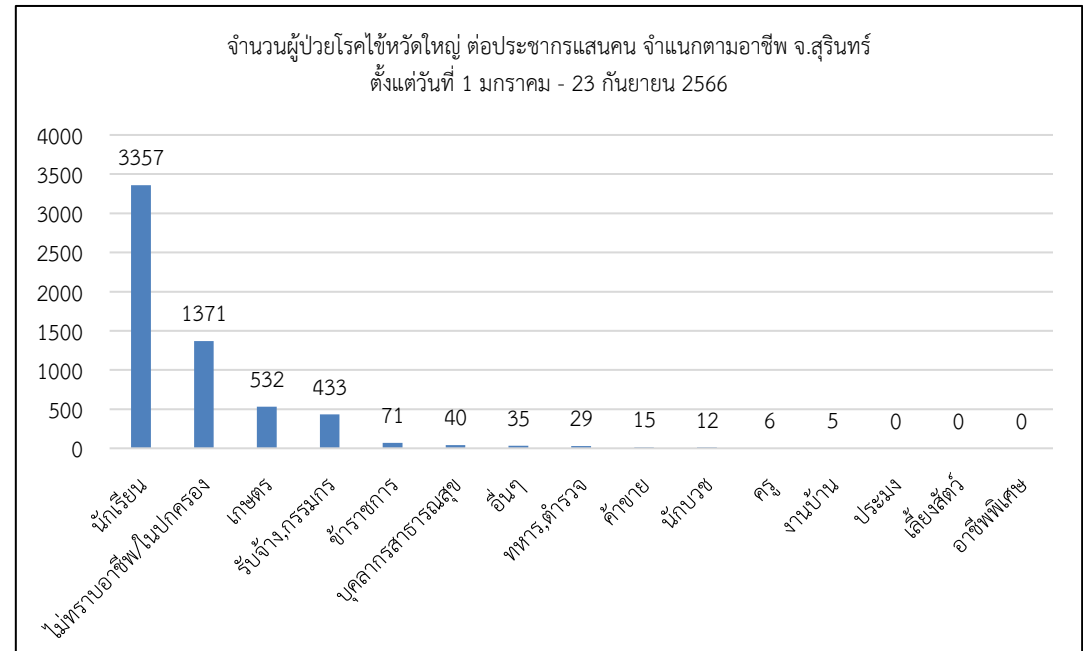
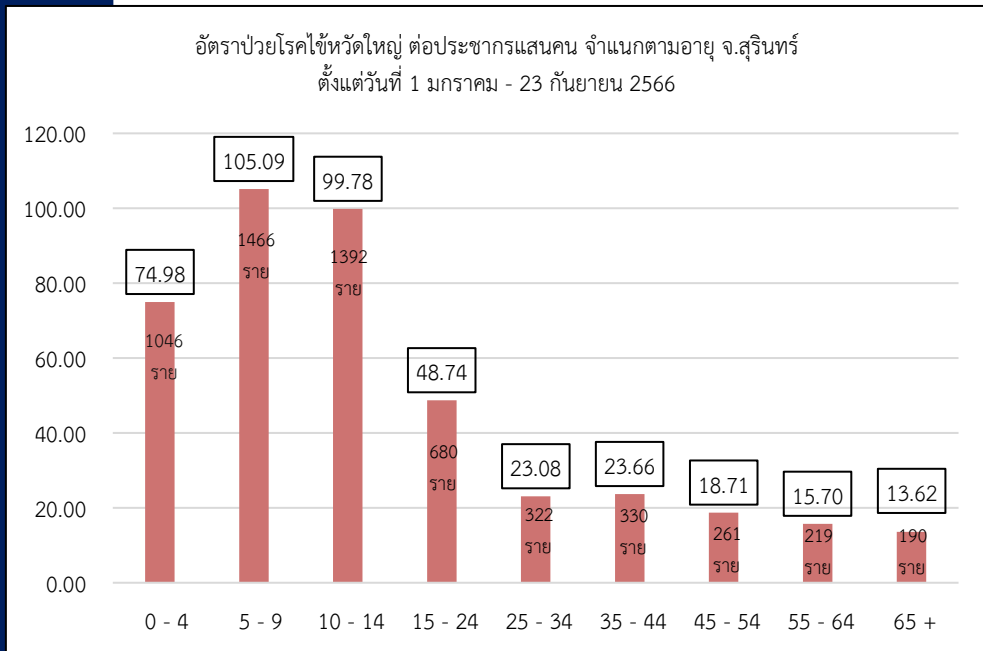
- ตั้งแต่วันที่ 1 มกราคม – 23 กันยายน 2566 สสจ.สุรินทร์ ได้รับรายงาน ผู้ป่วยโรคไข้หวัดใหญ่ จำนวนทั้งสิ้น 5,906 ราย คิดเป็นอัตราป่วย 423.36 ต่อแสนประชากร เพิ่มขึ้นจากสัปดาห์ก่อนหน้า 826 ราย ไม่มีรายงานผู้ป่วยเสียชีวิต อัตราส่วนเพศหญิงต่อเพศชาย เท่ากับ 1 : 1.02
- สุรินทร์ อันดับที่ 1 ของเขต อันดับที่ 15 ของประเทศ



อำเภอ	จำนวนผู้ป่วยสะสม	อัตราป่วยต่อแสนปชก.
ลำโรงทับ	878	1654.79
ลำดวน	328	1050.34
จอมพระ	452	748.68
โนนนารายณ์	264	742.8
สังขะ	751	575.63
พนมดงรัก	214	565.45
เขวาสินรินทร์	180	513.85
ท่าตูม	491	506.81
ปราสาท	706	449.97
รัตนบุรี	368	390.47
ศรีณรงค์	167	357.48
ศีขรภูมิ	445	327.08
บัวเชด	122	298.92
กาบเชิง	123	201.68
เมือง	338	128.72
ชุมพลบุรี	71	98.99
สนม	8	17.94
จ.สุรินทร์	5906	423.36

สถานการณ์ผู้ป่วยจังหวัดสุรินทร์ สัปดาห์ที่ 38 (17 - 23 ก.ย. 66)

- กลุ่มอายุที่พบสูงสุด 3 อันดับแรก คือ 5-9 ปี (24.82%) 10-14 ปี (23.57%) 0-4 ปี (17.71 %)
- อาชีพที่มีจำนวนผู้ป่วยสูงสุด 3 อันดับแรก คือ นักเรียน (56.84%) ไม่ทราบอาชีพ/ในปกครอง (23.21 %) เกษตร (9.01 %)



สรุปสถานการณ์และข้อเสนอแนะ โรคไข้หวัดใหญ่

1. สถานการณ์ผู้ป่วยจังหวัดสุรินทร์ ปี 2566 มีจำนวนมากกว่าค่ามัธยฐาน 5 ปีย้อนหลัง และอาจเพิ่มสูงขึ้นอีก ยังไม่มีรายงานการเสียชีวิต
2. มีรายงานการระบาดเป็นกลุ่มก้อนในโรงเรียน จำนวน 2 เหตุการณ์
3. มาตรการการป้องกันโรค เช่นเดียวกับโรคทางเดินหายใจอื่นๆ เช่น ผู้ที่ป่วยควรสวมหน้ากากอนามัยและหลีกเลี่ยงการทำกิจกรรมร่วมกับผู้อื่น, ล้างมือบ่อยๆ , ไม่ใช้เครื่องใช้ส่วนตัวร่วมกับผู้อื่น เป็นต้น

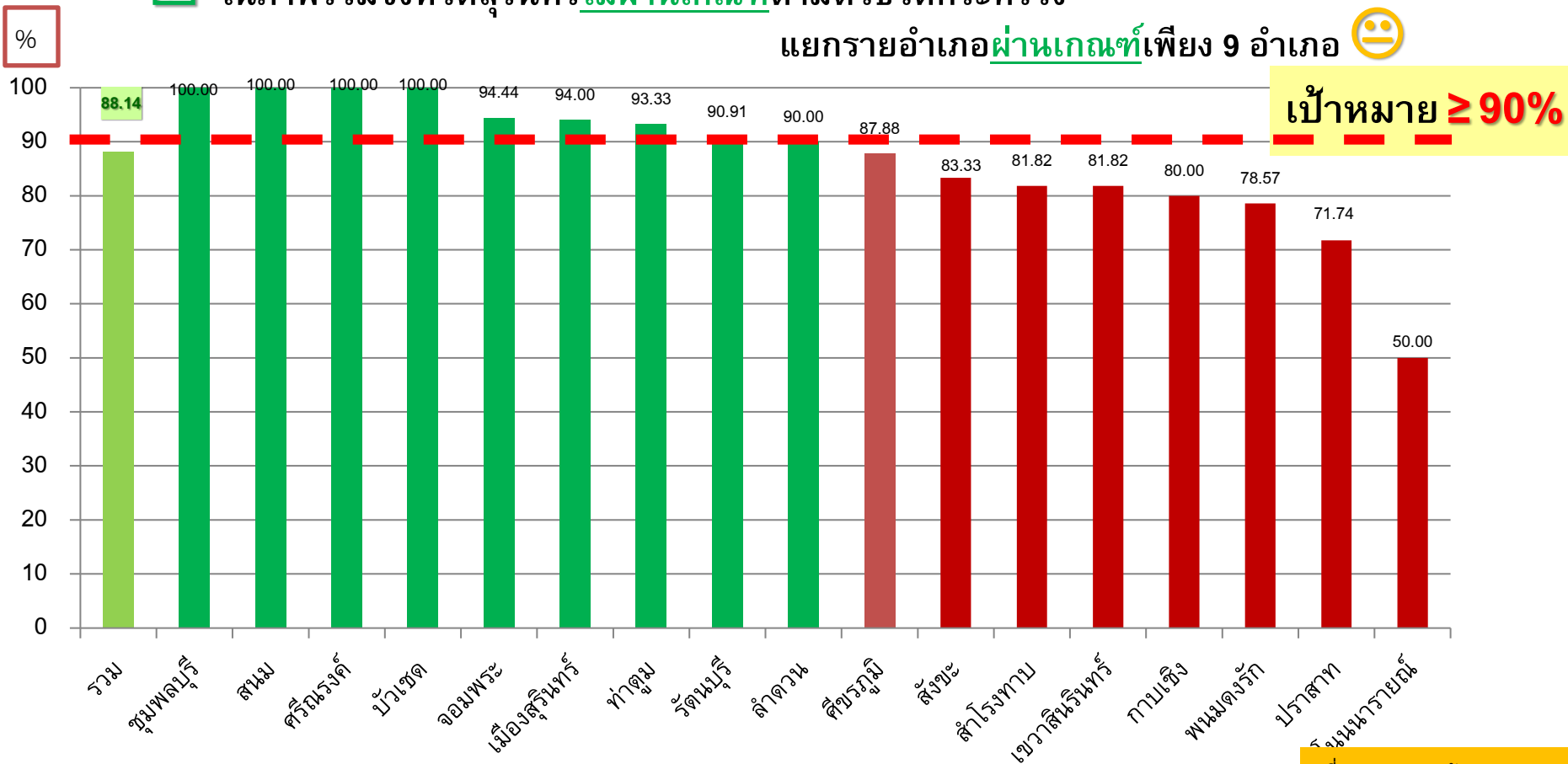
สรุปผลการดำเนินงานวัณโรค ปี 2566

- อัตราความสำเร็จของการรักษาผู้ป่วยวัณโรคปอดรายใหม่ (Success rate) เป้าหมาย $\geq 90\%$ ผลงาน 88.14%
- อัตราความครอบคลุมการขึ้นทะเบียนของผู้ป่วยวัณโรครายใหม่และกลับเป็นซ้ำ (TB treatment coverage) เป้าหมาย $\geq 90\%$ ผลงาน 103.30%
- ร้อยละการคัดกรองวัณโรคในประชากรกลุ่มเสี่ยงด้วยการถ่ายภาพรังสีทรวงอก เป้าหมาย $\geq 90\%$ ผลงาน 98.93%
- อัตราตาย ไม่เกินร้อยละ 5 ผลงาน 7.01%
- อัตราการขาดยา ไม่เกินร้อยละ 3 ผลงาน 1.89%

อัตราความสำเร็จในการรักษาผู้ป่วยวัณโรคปอดรายใหม่ จังหวัดสุรินทร์ ปีงบประมาณ 2566 จำแนกตามรายอำเภอ

☑ ในภาพรวมจังหวัดสุรินทร์ ไม่ผ่านเกณฑ์ ตามตัวชี้วัดกระทรวง

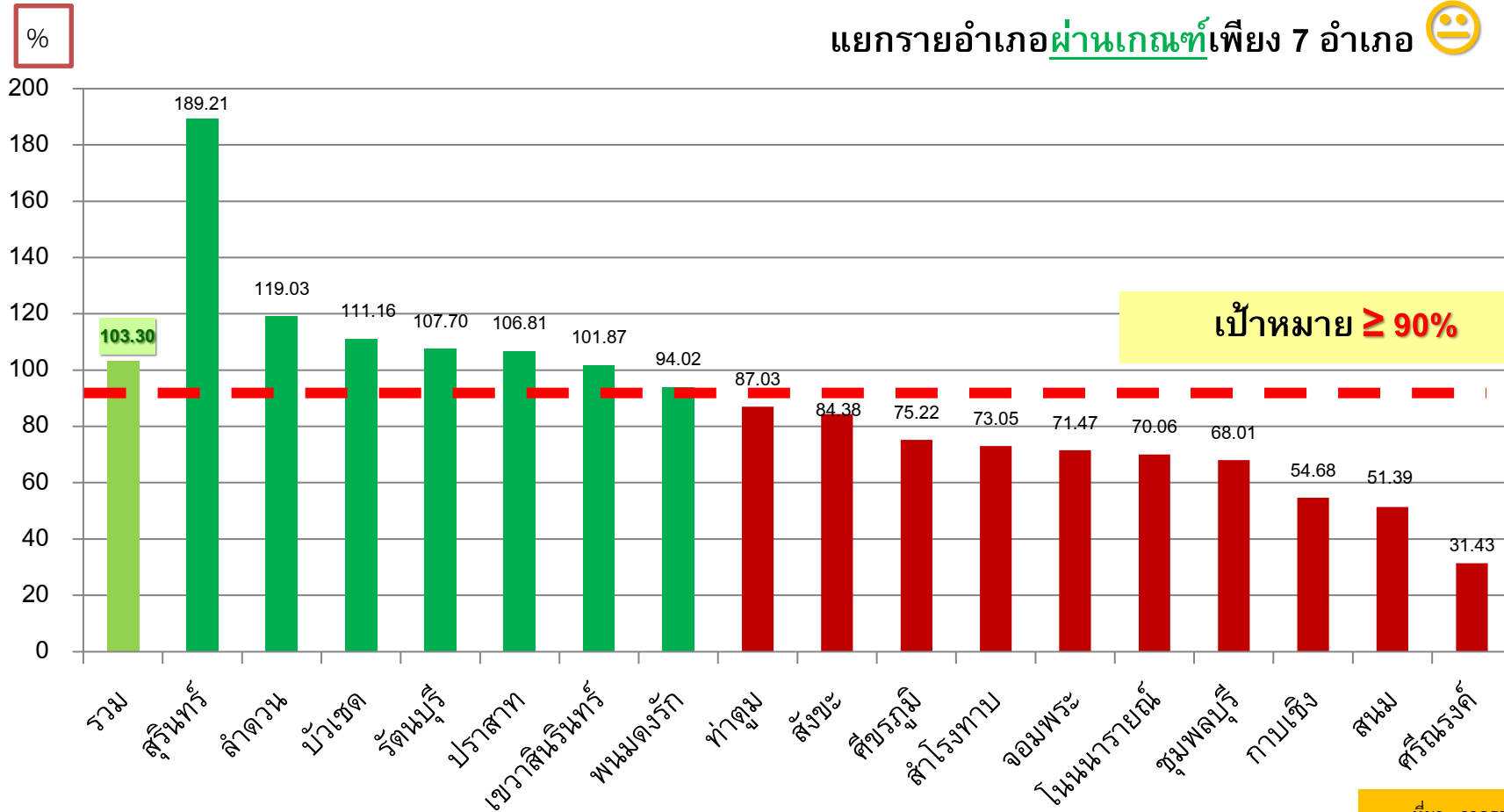
แยกรายอำเภอ ผ่านเกณฑ์ เพียง 9 อำเภอ 😊



อัตราการขึ้นทะเบียนผู้ป่วยวัณโรครายใหม่และกลับมาเป็นซ้ำ (TB treatment coverage) จังหวัดสุรินทร์ ปีงบประมาณ 2566 จำแนกรายอำเภอ

☑ ในภาพรวมจังหวัดสุรินทร์ ผ่านเกณฑ์ ตามตัวชี้วัดกระทรวง

แยกรายอำเภอ ผ่านเกณฑ์ เพียง 7 อำเภอ 😊

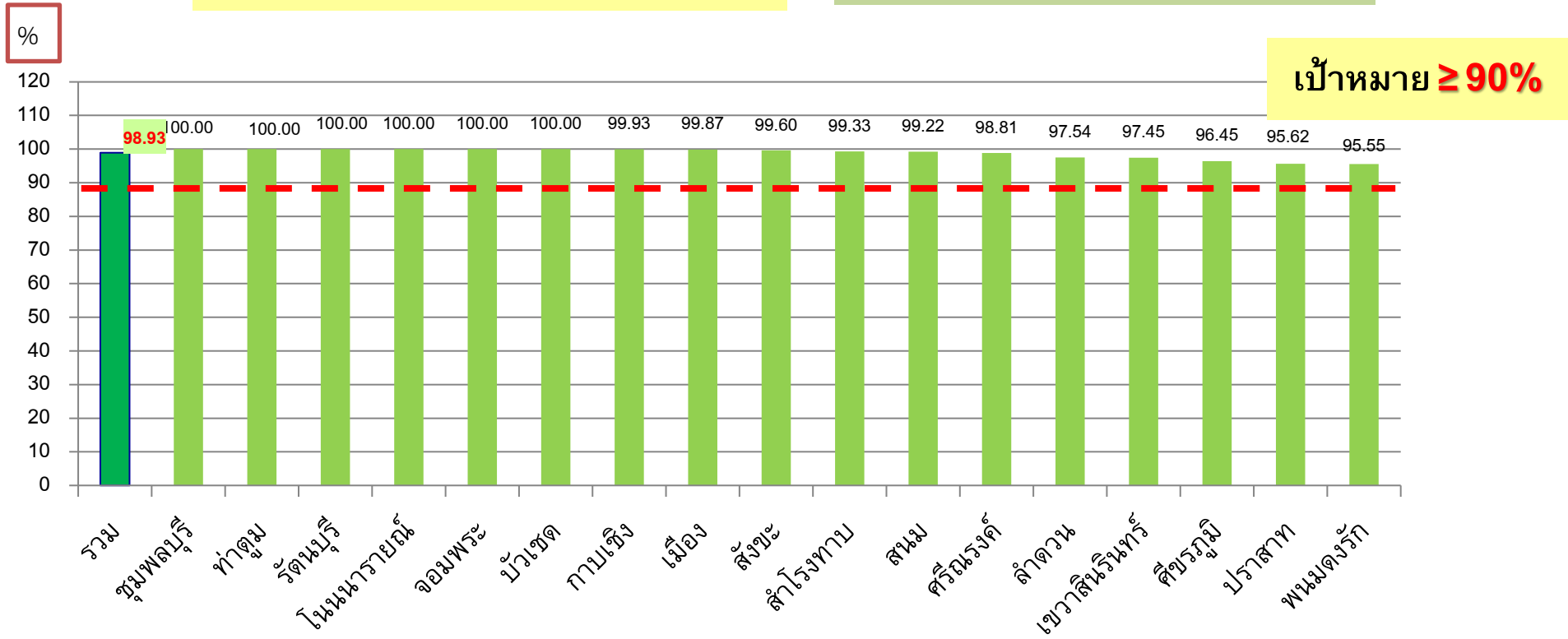


ผลการคัดกรองวัณโรคในประชากรกลุ่มเสี่ยงด้วยการถ่ายภาพรังสีทรวงอก ปีงบประมาณ 2566 จำแนกรายอำเภอ



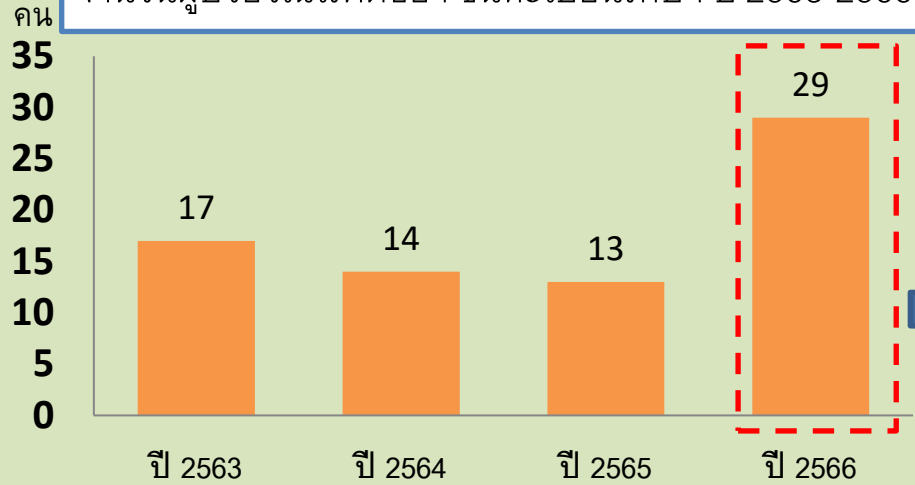
ในภาพรวมจังหวัดและรายอำเภอ
ผ่านเกณฑ์ ทั้งหมดตามตัวชี้วัด

เรือนจำกลางสุรินทร์และเรือนจำรัตนบุรี
ผลการคัดกรอง **100%**

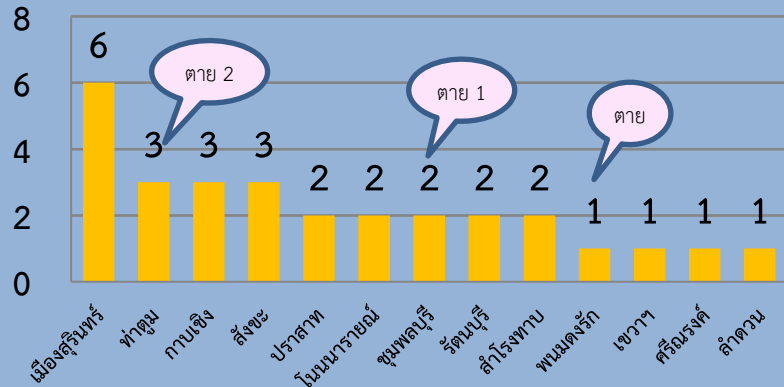


ผู้ป่วยวัณโรคดื้อยา (RR-TB, MDR-TB, Pre-XDR, XDR-TB) จังหวัดสุรินทร์ ปี 2563-2566

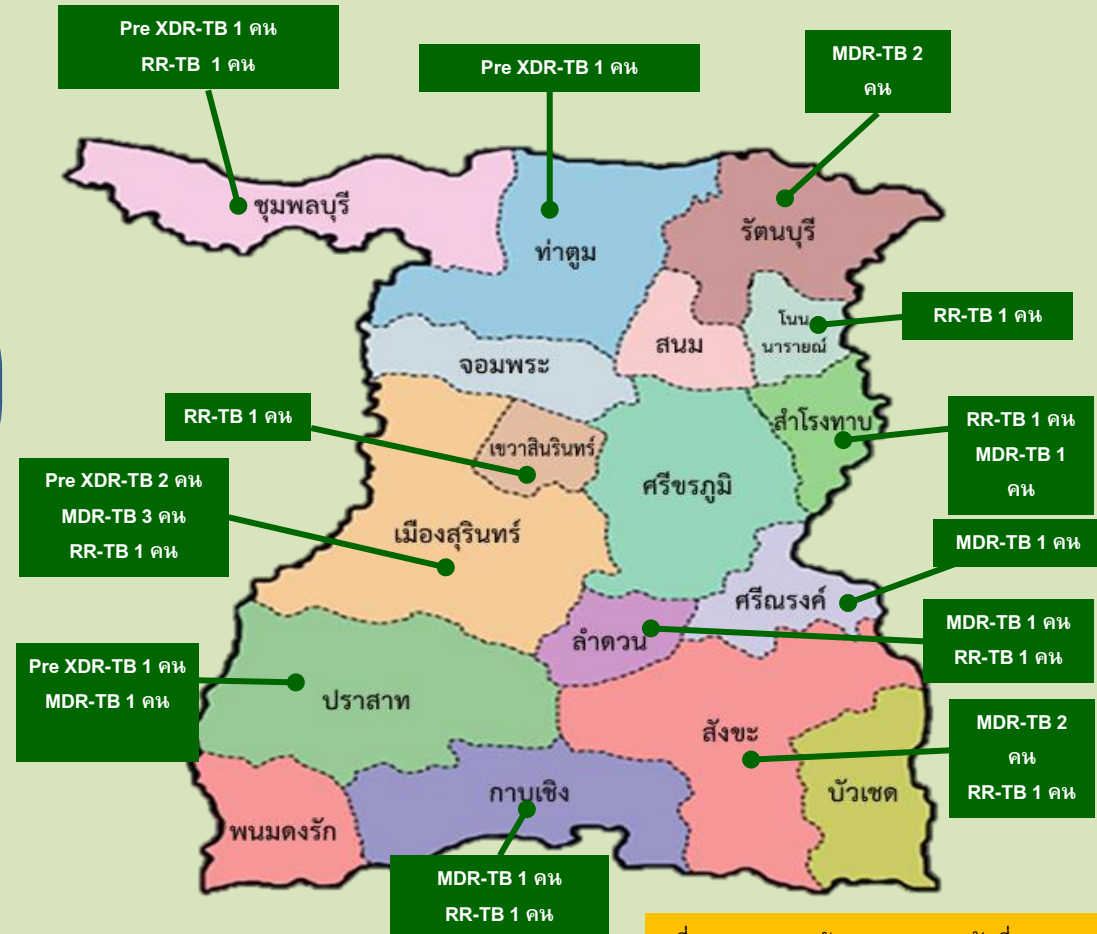
จำนวนผู้ป่วยวัณโรคดื้อยา ขึ้นทะเบียนรักษา ปี 2563-2566



จำนวนผู้ป่วยวัณโรคดื้อยารายใหม่ ปีงบประมาณ 2566



ผู้ป่วยวัณโรคดื้อยาที่กำลังรักษา (ปี 65-66) จังหวัดสุรินทร์



งานวัณโรค (TB) ปี 2567

ตัวชี้วัด

- อัตราความสำเร็จการรักษาผู้ป่วยวัณโรครายใหม่ $\geq 90\%$
- อัตราความครอบคลุมการขึ้นทะเบียนของผู้ป่วยวัณโรครายใหม่และกลับเป็นซ้ำ (TB Treatment coverage) $\geq 90\%$ ของ 143/แสนประชากร

มาตรการในการดำเนินงาน

- มาตรการที่ 1 เฝ้าระวังและลดการเสียชีวิต
- มาตรการที่ 2 พัฒนามาตรฐานของการติดตามผู้ป่วยเพื่อลดการขาดยา
- มาตรการที่ 3 พัฒนาคุณภาพเพื่อและระบบการกำกับติดตามดูแลรักษาผู้ป่วยวัณโรค

กิจกรรม ปี 2567

1. รพ.ทุกแห่ง * ค้นหาผู้ป่วยวัณโรคและนำมาขึ้นทะเบียนในโปรแกรม NTIP
 - * ลงข้อมูลผู้ป่วยวัณโรคในโปรแกรม NTIP ให้ครบถ้วน
 - * วินิจฉัยวัณโรคคือยาหลายขนานในผู้ป่วยวัณโรคเสมอพบเชื้อโดยการส่งตรวจทางห้องปฏิบัติการเพื่อทดสอบความไวของยาทุกราย
 - * คัดกรองวัณโรคในกลุ่มผู้สัมผัสผู้ป่วยวัณโรคโดยการตรวจหาการติดเชื้อวัณโรคระยะแฝงด้วยวิธี IGRA (Interferon gamma release assay)
2. ประสาน/ติดตาม กำกับกำกับการกินยาของผู้ป่วยให้ครบตามกำหนดจนหายขาด
3. รพ.ค่ายฯและรพ.เอกชนทั้ง 2 แห่ง แจงรายละเอียดของผู้ป่วยถึงเครือข่ายเพื่อกำกับกำกับการกินยาและตรวจผู้สัมผัสวัณโรค
4. รพ.ที่มีผู้ป่วยวัณโรคขาดยาและเสียชีวิตควรมีการทำ Case Conference เพื่อทบทวนและค้นหาสาเหตุปัญหา
5. ให้ความรู้แก่ผู้ป่วยที่มารับการรักษาในครั้งแรกเพื่อหลีกเลี่ยงการไม่ยินยอมการรักษา รวมทั้งขาดยา

ขอความร่วมมือ

- ให้ รพ.ทุกแห่ง สํารวจกลุ่มเสี่ยงและส่งเป้าหมายยอดคัดกรองกลุ่มเสี่ยงด้วยการ X-Ray ทรวงอก ภายในวันที่ 20 ต.ค.67



สำนักงานสาธารณสุขจังหวัดสุรินทร์

SURIN PROVINCIAL PUBLIC HEALTH OFFICE

EOC

ใช้เลือดออก
จังหวัดสุรินทร์

สำนักงานสาธารณสุขจังหวัดสุรินทร์

สถานการณ์โรคติดต่อ นำโดยแมลง

ที่มา : รายงาน 506 สำนักงานสาธารณสุขจังหวัดสุรินทร์ ข้อมูล ณ วันที่ 25 กันยายน 2566

โรคไข้เลือดออก

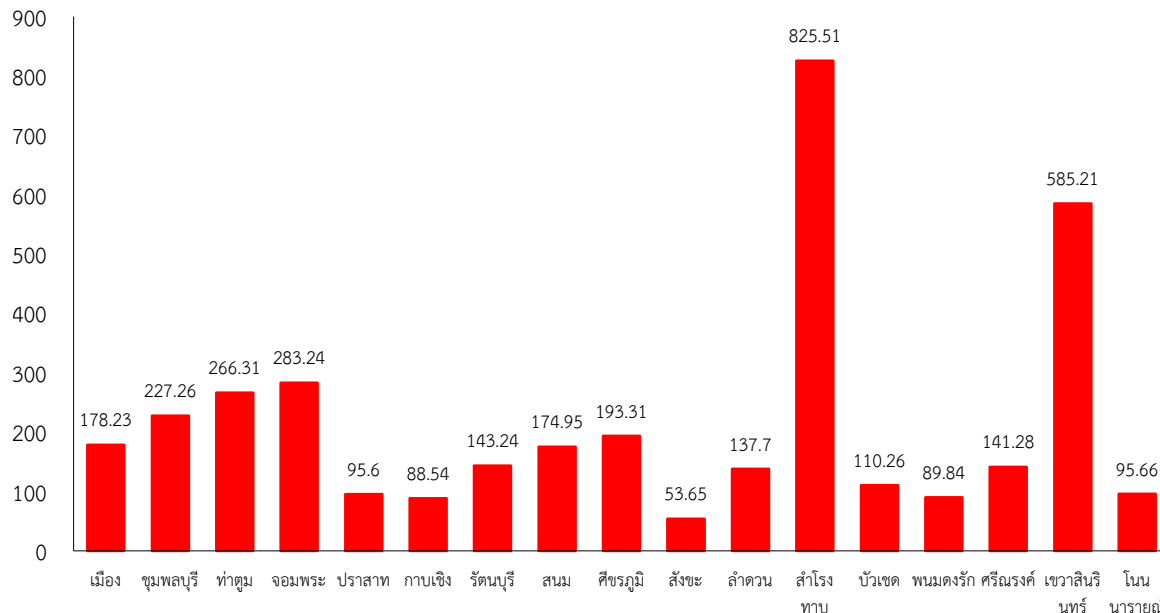
ประเทศ ผู้ป่วยจำนวน = 97,398 ราย อัตราป่วย 147.19 (แสนประชากร) เสียชีวิต 89 ราย

สุรินทร์ ผู้ป่วยจำนวน = 2,675 ราย อัตราป่วย 191.75 (แสนประชากร)

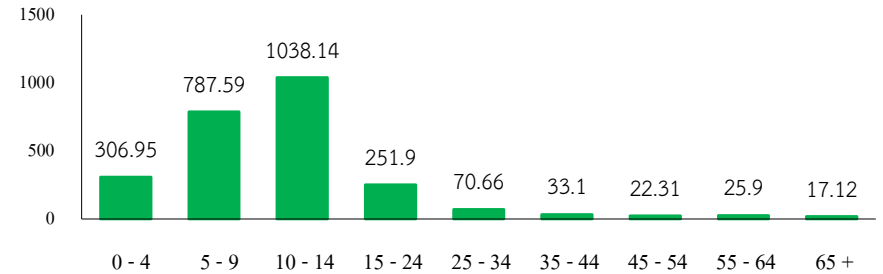
พบผู้เสียชีวิต 2 ราย คิดเป็นอัตราป่วย 0.07

อันดับที่ 1 ของเขต อันดับที่ 21 ของประเทศ

แผนภูมิ แสดงอัตราป่วยด้วยโรคไข้เลือดออก แยกรายอำเภอ

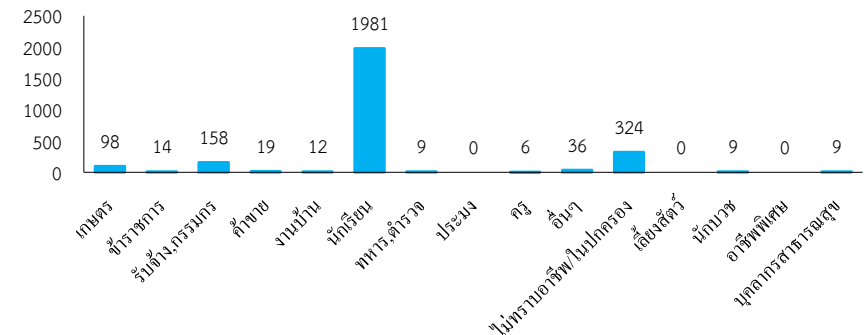


แผนภูมิแสดง อัตราป่วยโรคไข้เลือดออก จำแนกตามกลุ่ม อายุ



กลุ่มอายุพบ อัตราป่วยมากที่สุด คือ กลุ่มอายุ 10 - 14 ปี รองลงมาคือ กลุ่มอายุ 5 - 9 ปี และกลุ่มอายุ 0 - 4 ปี ตามลำดับ

แผนภูมิแสดง จำนวนผู้ป่วยโรคไข้เลือดออก จำแนกตามกลุ่ม อาชีพ

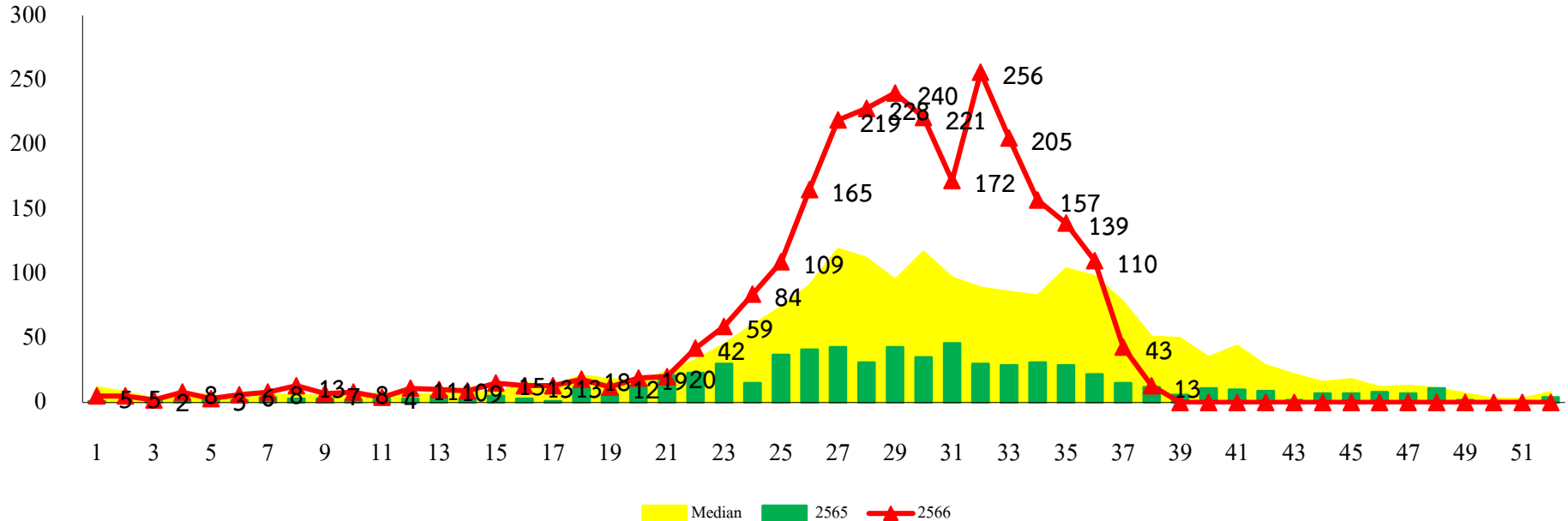


กลุ่มอาชีพที่พบผู้ป่วยมากที่สุด คือ อาชีพนักเรียน รองลงมาคือ อาชีพเด็กในปกครอง และอาชีพรับจ้าง ตามลำดับ

ที่มา : รายงาน 506 สำนักงานสาธารณสุขจังหวัดสุรินทร์ ข้อมูล ณ วันที่ 25 กันยายน 2566

สถานการณ์โรคไข้เลือดออก จังหวัดสุรินทร์ ปีพ.ศ.2566

สัปดาห์ที่ 38 (ระหว่างวันที่ 17 – 23 กันยายน พ.ศ.2566)

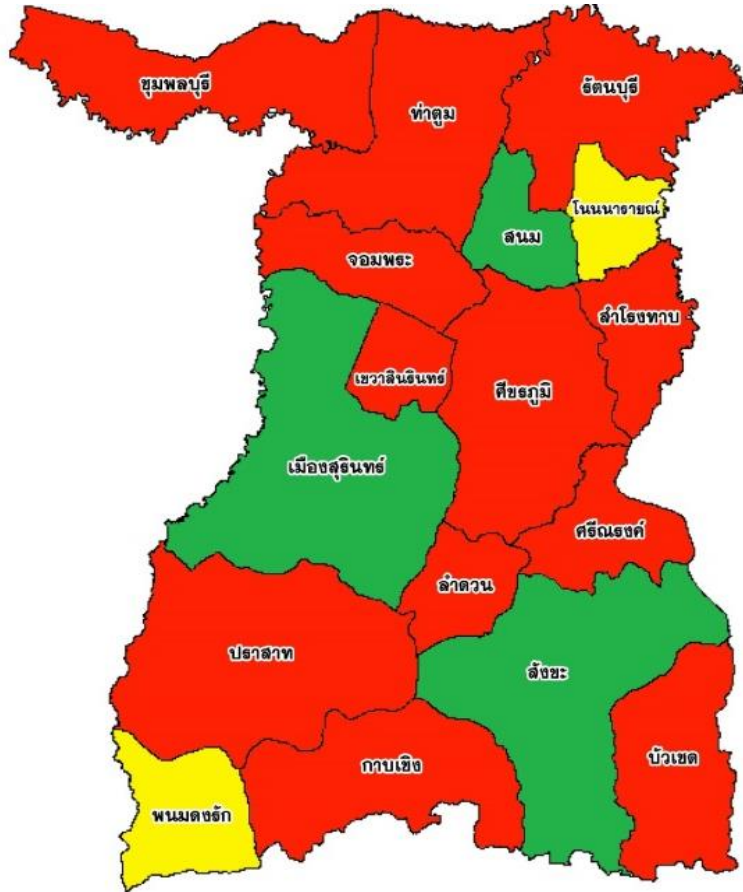


♦จำนวนผู้ป่วย 4 สัปดาห์ล่าสุดมีแนวโน้มลดลง

♦จำนวนผู้ป่วยสัปดาห์ที่ 38 ต่ำกว่าค่ามัธยฐาน 5 ปี ย้อนหลังและสูงกว่าปี 2565 ในช่วงเวลาเดียวกัน แต่พบว่าสัปดาห์ที่ 34,35,36 สูงกว่าค่ามัธยฐานย้อนหลัง 5 ปี และสูงกว่าปี 2565 แต่พบว่าสัปดาห์ที่ 37 สูงกว่าค่ามัธยฐานย้อนหลัง 5 ปี และต่ำกว่าปี 2565 “สถานการณ์เฝ้าระวังโรคไข้เลือดออก”

พื้นที่ระบาดโรคไข้เลือดออกตามเกณฑ์ เปิด EOC ระดับอำเภอ จังหวัดสุรินทร์ สัปดาห์ที่ 34 - สัปดาห์ที่ 37

พื้นที่การระบาดตามนิยามของกองโรคติดต่อฯ โดยแมลง แยกรายอำเภอจังหวัดสุรินทร์ ปี 2566



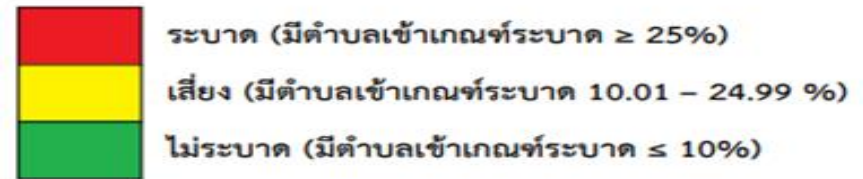
สรุป :

พบอำเภอเข้าเกณฑ์เปิด EOC 12 อำเภอ คือ ชุมพลบุรี ท่าตูม รัตนบุรี จอมพระ เขวาสินรินทร์ ศีขรภูมิ สำโรงทาบ ศรีณรงค์ ปราสาท ลำดวน บัวเชด และกาบเชิง (70.59)

พบอำเภอเสี่ยง 2 อำเภอ คือ โนนารายณ์ และพนมดงรัก (11.76)

พบอำเภอที่ไม่มีการระบาด 3 อำเภอ (17.65%)

ระดับการระบาดของโรคไข้เลือดออกระดับอำเภอ



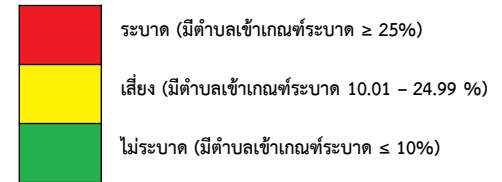
ตำบลเข้าเกณฑ์ระบาด หมายถึง

ตำบลที่มีรายงานผู้ป่วยโรคไข้เลือดออกเกินกว่าค่ามัธยฐาน 5 ปีย้อนหลังในช่วง 4 สัปดาห์ล่าสุด และ มีการระบาดต่อเนื่องมากกว่า 28 วัน (พบผู้ป่วยรายใหม่ต่อเนื่องกัน โดยวันที่พบผู้ป่วยแต่ละรายทั้งระยะกันไม่เกิน 28 วัน และยังคงควบคุมโรคไม่ได้)

ตารางแสดง อำเภอเข้าเกณฑ์การระบาดโรคไข้เลือดออก สัปดาห์ที่ 34- สัปดาห์ที่ 37

เมืองสุรินทร์	ปราสาท	ศีขรภูมิ	รัตนบุรี	สังขะ	สำโรงทาบ	ท่าตูม	จอมพระ	ชุมพลบุรี	สนม	ทาบเชิง	บัวเชด	เขวาสินรินทร์	โพนนารายณ์	ลำดวน	ศรีณรงค์	พนมดงรัก
แกใหญ่	โพล	กุดหวาย	รัตนบุรี	บ้านชบ	หนองไผ่ล้อม	ท่าตูม	เมืองสิง	ยะวีค	หนองอียอ	ดำน	สะเดา	บึง	โพน	ตรางม	ณรงค์	จ๊กแดก
ตาอ็อง	กั๊กแอน	จารพัต	น้ำขียว	ตาคง	เกาะแก้ว	หนองบัว	ชุมแสง	หนองเรือ	นานวน	คูตัน	ตาวัง	บ้านแร่	คำผง	ลำดวน	ตรวง	บักไถ่
แสงพันธ์	โคกยาง	ช่างปี	ทับใหญ่	เทพรักษา	หนองอะ	พรมเทพ	กระหาด	นาหนองไผ่	โพนโก	ทาบเชิง	อาโพน	เขวาสินรินทร์	ระเวียง	อุโลก	ศรีสุข	ตามีแยง
นาดี	เชื้อเพลิง	ผักไหม	กุดขาคิม	สังขะ	เสมิง	บะ	ลุ่มระวี	ชุมพลบุรี	หนองระวัง	แบงนุด	ลำภาลูน	ปราสาททอง	หนองหลวง	โชคเหนือ	หนองแวง	โคกกลาง
ตั้งใจ	ประักตบ	ตรีม	เอ็ด	ดม	ประดู่	ทุ่งกุลา	เป็นสุข	ศรีณรงค์	สนม	ตะเคียน	บัวเชด	ตาถูก	หนองเทพ	ตระปียงเตีย	แจนแวน	
ลำโรง	ปราสาททอง	หนองบัว	หนองบัวบาน	บ้านจารย์	ละโน	โพนครก	หนองสนิก	สระบุด	ห้วยจ้ว	โคกตะเคียน	จรัส					
เวนิยง	สมุด	ตรมโพ	ไผ่	ขอนแก่น	สำโรงทาบ	บัวโคก	บ้านฝื่อ	เมืองบัว	แคน							
ราม	บ้านพลวง	หนองเหล็ก	ธาตุ	สะทาด	หมื่นศรี	เมืองแก	จอมพระ	ไพรขลา								
บุดาชี	ทมอ	หนองขวาว	แก	กระเทียม	ศรีสุข	หนองเมธี	บุแกรง	กระเบื้อง								
นอกเมือง	ตาบา	ระแงง	ยางสว่าง	ทับกัน	กระอม	กระโพ										
เทนมียี	โคกสะอาด	นารุ่ง	ดอนแรด	พระแก้ว												
สลักไถ่	โชคนาสาม	คาละเมะ	หนองบัวทอง	ตาตูม												
กาเกาะ	กันตวงระมว	แสด														
ตระแสง	ปรีอ	ขวาวใหญ่														
ท่าสว่าง	บ้านไทร	ยาง														
นาบัว	หนองใหญ่															
สวาย	ตานี															
เมืองที	ทุ่งมน															
เพี้ยราม																
คอโค																
ในเมือง																

ระดับการระบาดของโรคไข้เลือดออกระดับอำเภอ



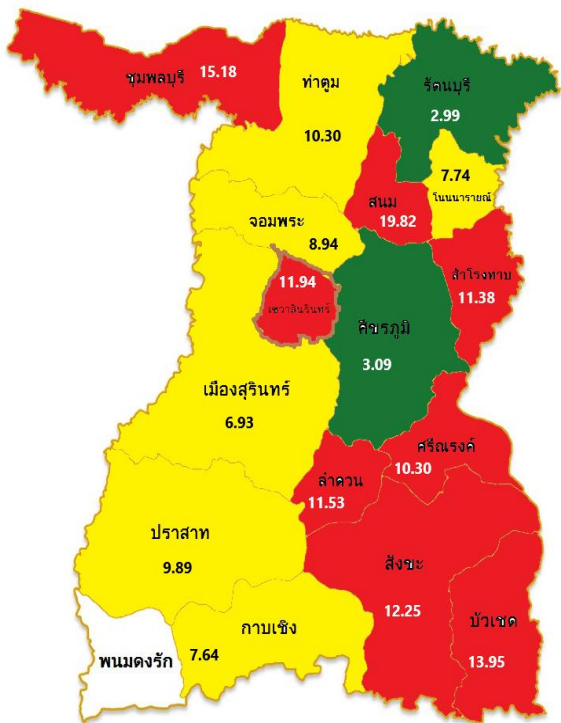
สถานการณ์การระบาดของโรคไข้เลือดออกจังหวัดสุรินทร์ ปี 66 จำนวนรายตำบล ตามเกณฑ์ของกรมควบคุมโรค สัปดาห์ที่ 30 - 33 ปี 2566 ข้อมูลจากโปรแกรมทันระบาด กองโรคติดต่อฯ โดยแมลง

เกณฑ์ระบาดระดับตำบล		จำนวนตำบล	ร้อยละของตำบลทั้งหมด
ปกติ	(สพ. < median หรือไม่มี สพ.)	57	35.85
เสี่ยง	(สพ. = median)	16	10.06
ระบาด	(สพ. > median)	22	13.84
ระบาดต่อเนื่อง	(สพ. > median และพบ สพ. > 28 วัน)	64	40.25

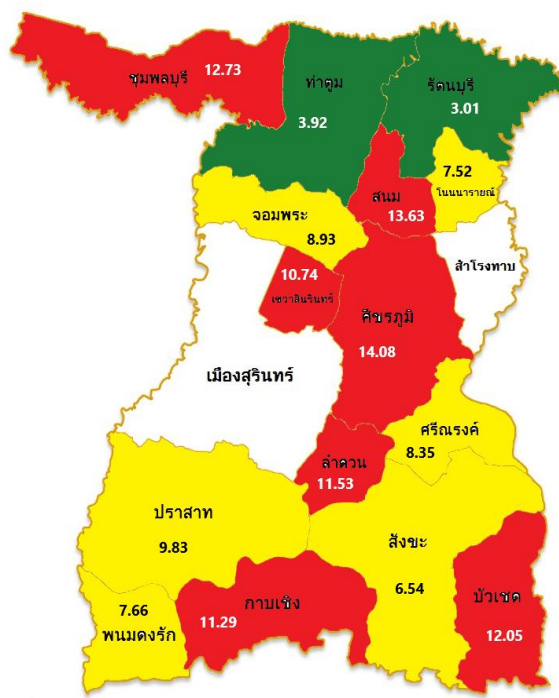
ที่มา : โปรแกรมทันระบาด กองโรคติดต่อฯ โดยแมลง ข้อมูลสัปดาห์ที่ 30 - 33 ปี 2566 ข้อมูล ณ วันที่ 20 กันยายน 2566

แผนที่แสดงค่าดัชนีลูกน้ำุงลาย ค่าHI (House Index) ในชุมชนของจังหวัดสุรินทร์ จิตอาสาพัฒนาสิ่งแวดล้อมเพื่อกำจัดแหล่งเพาะพันธุ์ยุงลาย

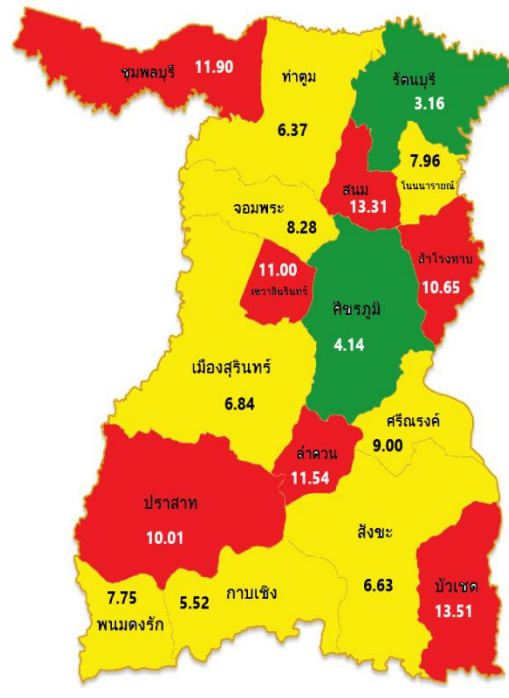
สัปดาห์ที่ 35
(27 ส.ค.66 – 2 ก.ย.66)



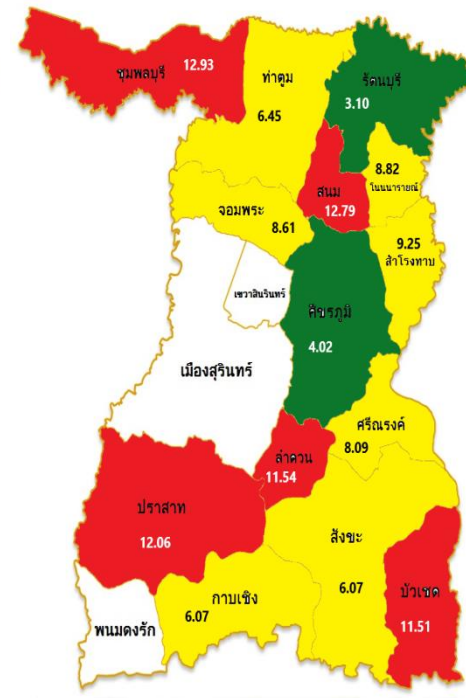
สัปดาห์ที่ 36
(3-9 ก.ย.66)



สัปดาห์ที่ 37
(10 - 16 ก.ย.66)



สัปดาห์ที่ 38
(17-23 ก.ย.66)



ไม่พบข้อมูล

ค่า HI < 5

ค่า HI 5-10

ค่า HI > 10

สรุปข้อมูลอำเภอที่เข้าเกณฑ์ เปิด EOC โรคไขเลือดออก จังหวัดสุรินทร์ ปี พ.ศ. 2566

ลำดับ	รายชื่ออำเภอ	สัปดาห์การระบาด	วันที่ เปิด EOC	วันที่ ติดตามเปิด EOC					ส่งสรุปรายงาน EOC	หมายเหตุ
				ครั้งที่ 1	ครั้งที่ 2	ครั้งที่ 3	ครั้งที่ 4	ครั้งที่ 5		
1	สสจ.สุรินทร์	wk.31ถึง wk.38	7 ส.ค.66	7-ส.ค.-66	31-ส.ค.-66				ไฟล์เอกสาร /Onepage	เข้าเกณฑ์จังหวัด (8 อำเภอ)
2	อำเภอเขวาสินรินทร์	wk.7,11,12,13,14,19,28,29,30 ถึง wk.38	20 มี.ค.66 ถึงปัจจุบัน	10-มี.ค.-66	20-มี.ค.-66	23-มี.ย.-66	17-ก.ค.-66	21-ก.ย.-66	ไฟล์เอกสาร/Onepage	
3	อำเภอพนมดงรัก	wk.14	30-ส.ค.-66	30-ส.ค.-66						
4	อำเภอสำโรงทาบ	wk.28,29,30,31,32,33,35,36,37,38	27-ก.ค.-66	27-ก.ค.-66					ไฟล์เอกสาร/Onepage	
5	อำเภอรัตนบุรี	wk.31,32,33,34,35,36,37,38	10-ก.ค.-66	10-ก.ค.-66					Onepage	
6	อำเภอเมืองสุรินทร์	wk.31,32,35,36	25-ก.ค.-66	25-ก.ค.-66	10-ส.ค.-66	17-ส.ค.-66	31-ส.ค.-66	31-ส.ค.-66	Onepage	
7	อำเภอศีขรภูมิ	wk.29,31,32,33,34,35,37,38	15-ส.ค.-66	15-ส.ค.-66					Onepage	
8	อำเภอท่าตูม	wk.31,32,33,34,35,36,37,38	11-ส.ค.-66	11-ส.ค.-66	11-ก.ย.-66				Onepage / ไฟล์เอกสาร	
9	อำเภอบัวเชด	wk.31,32,33,34,35,36,37,38	28-ส.ค.-66	28-ส.ค.-66					Onepage	
10	อำเภอศรีณรงค์	wk.31,32,34,35,36,37,38	16-ส.ค.-66	16-ส.ค.-66					Onepage	
11	อำเภอปราสาท	wk.34,35,36,37,38	9-ส.ค.-66	9-ส.ค.-66						
12	อำเภอชุมพลบุรี	wk.34,35,36,37,38	1-ก.ย.-66	1-ก.ย.-66					Onepage	
13	อำเภอจอมพระ	wk.34,33,35,36,37,38	23-ส.ค.-66	23-ส.ค.-66	11-ก.ย.-66				Onepage	
14	อำเภอลำดวน	wk.35,36,37,38	8-ก.ย.-66	8-ก.ย.-66					Onepage	
15	อำเภอกาบเชิง	wk.38	อยู่ระหว่างดำเนินการ							

ขอความร่วมมือ

1. การประชาสัมพันธ์ ต่อเนื่องไปจนถึง สิ้นเดือน ตุลาคม

- ให้ประชาชนมีส่วนร่วมในการควบคุมลูกน้ำยุงลายที่ถูกต้อง
- สำรวจลูกน้ำยุงลาย ไม่น้อยกว่าสัปดาห์ละ 1 ครั้ง
- โรงเรียน ต้องปลอดลูกน้ำยุงลาย และควรคัดกรองเด็กก่อนเข้าเรียน

2. ประสานเครือข่าย การออกควบคุมโรคให้เร็ว และถูกวิธี

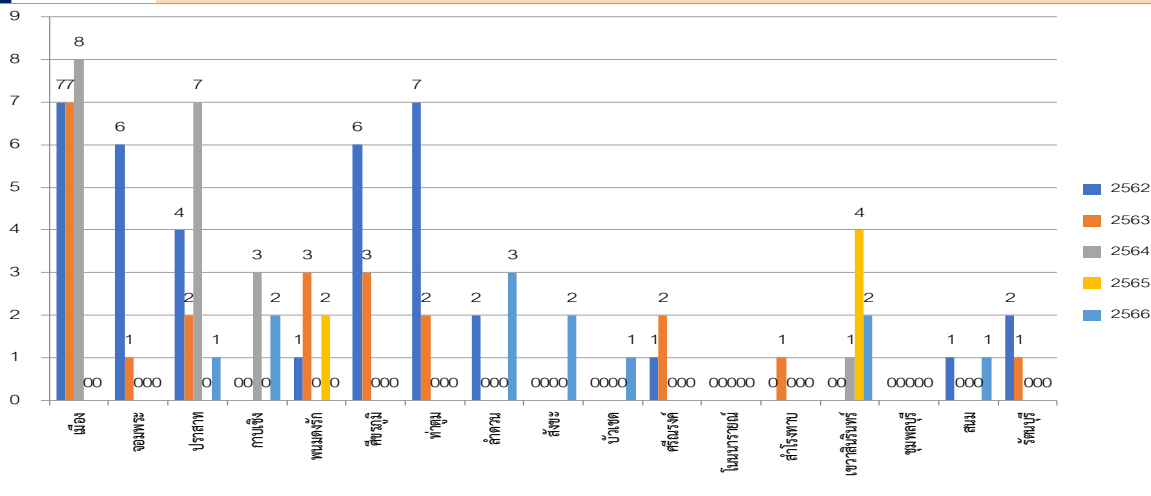
3. สถานบริการ/หน่วยงานสาธารณสุขต้อง $CI = 0$

สถานการณ์ผู้เสียชีวิตโรคพิษสุนัขบ้า ปี 2560-2566

ระดับ	ปี 2560	2561	2562	2563	2564	2565	2566
ประเทศไทย	11	18	3	3	4	3 (ชลบุรี,สงขลา,สมุทรปราการ)	3 (ชลบุรี,ระยอง,สุรินทร์)
เขต 9 นครราชสีมา	2 (สร.1, บร.1)	4 (สร. 1, บร. 2, นม. 1)	2 (สร.1, บร. 1)	0	3 (บร.1, สร. 2)	0	1 (สร.)
จ.สุรินทร์	1 (อ.ศีขรฯ)	1 (อ.เมืองฯ)	1 (อ.เมืองฯ)	0	2 (อ.สำโรงทาบ,อ.ศีขรฯ)	0	1 (อ.สังขะ)

ที่มา : กรมควบคุมโรค ณ 25 ก.ย.66

สถานการณ์โรคพิษสุนัขบ้าในสัตว์จังหวัดสุรินทร์ ปี 2562-2566



ปี 2562 = 25.17% (37/147 ตย.) จาก 10 อำเภอ
 ปี 2563 = 13.50% (22/163 ตย.) จาก 9 อำเภอ
 ปี 2564 = 15.83% (19/120 ตย.) จาก 4 อำเภอ
 ปี 2565 = 8.96% (6/67 ตย.) จาก 2 อำเภอ (พนมดงรัก,เขวาส)
 ปี 2566 = 10.43% (12/115 ตย.) จาก 7 อำเภอ

(เขวาส 2, บัวเชด 1, สังขะ 2, ลำดวน 3, สนม 1, กาบเชิง 2,ปราสาท 1)

เดือน ก.ย.66 = ตรวจพบเชื้อโรคพิษสุนัขบ้าในสัตว์ 1 ตย.

(ต.โชคเหนือ อ.ลำดวน 1 ตย.)

ที่มา : thairabies.net ณ 25 ก.ย.66

ขอความร่วมมือ

1. ประสานอสม.เคาะประตูบ้านเดือนละ 1 ครั้ง ค้นหาผู้เลี้ยง/ผู้สัมผัสโรคพิษสุนัขบ้า (ถูกสุนัขหรือแมว กัด/ข่วน/เลียแผล/ชำแหละสัตว์) ที่ยังไม่ได้รับวัคซีน มารับวัคซีนโดยเร็วที่สุด และรายงานให้ สสจ.สุรินทร์ทราบ
2. ประชาสัมพันธ์ให้ความรู้แก่ประชาชน เน้น
 - โรคพิษสุนัขบ้าเป็นแล้วรักษาไม่หาย ตายทุกราย แต่ป้องกันได้โดยการฉีดวัคซีนป้องกันโรค
 - เมื่อถูกสุนัขแมว-กัด ข่วนเลียแผล “ล้างแผล ใส่ยา กักหมา หามอม ฉีดวัคซีนต่อให้ครบชุด”
 - เมื่อสัตว์เลี้ยงป่วยหรือมีอาการผิดปกติแล้วตาย ให้ประสาน อาสาปศุสัตว์/จนท.ปศุสัตว์ ส่งตรวจหาเชื้อโรคพิษสุนัขบ้า (อย่านำไปฝัง)
 - หากเลี้ยงสุนัข-แมว ต้องพาไปรับวัคซีนป้องกันโรคปีละ 1 ครั้ง
3. บูรณาการในพื้นที่ ระหว่างสาธารณสุข ปศุสัตว์, ท้องถิ่น เพื่อสร้างพื้นที่ปลอดโรคพิษสุนัขบ้า



ผลการเคาะประตูบ้านค้นหาผู้สัมผัสโรคเดือนกันยายน 2566

พบจำนวนผู้สัมผัส 291 คน

- ได้รับวัคซีนแล้ว 290 คน (99.65%)
 - รับวัคซีนครบชุด 269 คน (92.76%)
 - รับวัคซีนไม่ครบชุด 21 คน (7.24%) ติดตามแล้ว 21 คน (100%)
- ยังไม่ได้รับวัคซีน 1 คน (0.35%) ติดตามมาฉีดวัคซีนแล้ว 1 คน (100%)

ข้อมูล ณ 25 ก.ย.66

ที่มา: รพ.ปราสาท, ศีขรภูมิ, สนม

สสอ.สนม (4 จาก 34 หน่วยงาน)





สำนักงานสาธารณสุขจังหวัดสุรินทร์

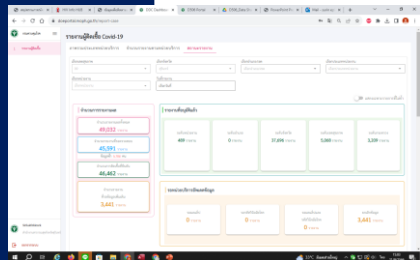
SURIN PROVINCIAL PUBLIC HEALTH OFFICE

ขอความร่วมมือ

สำนักงานสาธารณสุขจังหวัดสุรินทร์

การรายงานโรคที่ต้องเฝ้าระวัง ผ่านระบบดิจิทัล (D506)

ที่มา : D506 ขยายมาจากการรายงานผู้ป่วย COVID-19 ผ่าน API



ข้อดีของการรายงานผู้ป่วย COVID-19 ผ่าน API

- *ลดภาระการจัดการและรวบรวมข้อมูลของเจ้าหน้าที่ผู้ปฏิบัติงาน
- *ลดความซ้ำซ้อนของการรายงาน
- *ทำให้ได้ข้อมูลที่ครบถ้วน รวดเร็ว ทันสถานการณ์

เปลี่ยนผ่านการส่งรายงานเฝ้าระวังโรค (Digital 506)

ระบบเดิม



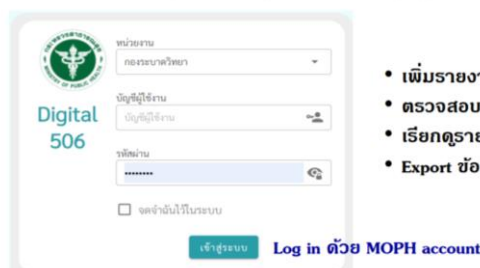
ระบบใหม่

API

D506 platform
ให้ตรวจสอบ
แก้ไข ร่วมกัน
ทกระดับ


Web application : D506 portal

<https://d506portal.ddc.moph.go.th/web-portal>



- เพิ่มรายงานผู้ป่วยผ่านหน้าเว็บไซต์
- ตรวจสอบ, Edit, Delete
- เรียกดูรายงานตามเงื่อนไขการกรอง
- Export ข้อมูล

เริ่มใช้ทั่วประเทศ 1 ม.ค. 2567 และให้ทดลองการส่งข้อมูล
ระหว่างวันที่ 1 ต.ค.-31 ธ.ค.66

 ขอความร่วมมือสถานพยาบาลทุกแห่ง
ดังต่อไปนี้

1. ทดสอบการส่งข้อมูลผู้ป่วยโรคที่ต้องเฝ้าระวังผ่านระบบ D506 ตั้งแต่ 1 ต.ค. 66 เป็นต้นไป
2. ส่งรายงาน R506 (ระบบเดิม) สัปดาห์ละ 2 ครั้ง จนถึง 31 ธ.ค. 66
3. รายงานผู้ป่วย COVID-19 ในรายงาน R506 และไฟล์ excel ตั้งแต่ 1 ต.ค. - 31 ธ.ค. 66



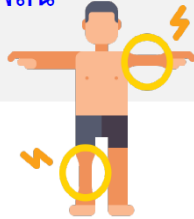
คู่มือ D506



แบบรายงานผู้ป่วย
COVID-19

การเฝ้าระวังผู้ป่วยอัมพาตกล้ามเนื้ออ่อนปวกเปียกเฉียบพลัน (Acute Flaccid Paralysis)

นิยาม “ อากักรอัมพาตกล้ามเนื้ออ่อนปวกเปียกเฉียบพลัน ”
(Acute Flaccid Paralysis)



ผู้ป่วยอายุต่ำกว่า 15 ปี ที่มีอาการดังนี้

มีอาการอัมพาตของกล้ามเนื้อชนิดอ่อนปวกเปียกอย่างเฉียบพลัน

(Acute Flaccid Paralysis: AFP) โดยอาการอ่อนแรงของแขน ขา

อาจเกิดขึ้นข้างใดข้างหนึ่งหรือสองข้าง ยกเว้นผู้ป่วยที่มีอาการบาดเจ็บรุนแรง

(Trauma)

หมายเหตุ สำหรับกรณีอาการอ่อนแรงจากภาวะโปแตสเซียมในเลือดต่ำ (Hypokalemia) ถ้ามีอาการอ่อนแรงของ AFP ดีขึ้น
หลังได้รับการรักษาด้วยการให้โปแตสเซียมภายใน 24 ชั่วโมง กรณีนี้ไม่จำเป็นต้องรายงานเป็น AFP

กองระบาดวิทยา กรมควบคุมโรค

เป้าหมาย อัตราการพบผู้ป่วย AFP ที่ไม่ใช่โพลิโอ (Non-polio
AFP rate) ในเด็กอายุต่ำกว่า 15 ปี $\geq 2/100,000$ ประชากร

จังหวัดสุรินทร์

เป้าหมาย ไม่ต่ำกว่า 6 ราย

ผลงาน ปี 2566 (ตั้งแต่ 1 ม.ค. – 21 ก.ย. 66) 0 ราย

ขอความร่วมมือ สถานพยาบาลที่มีกุมารแพทย์ ดำเนินงานเฝ้า
ระวังผู้ป่วยอัมพาตกล้ามเนื้ออ่อนปวกเปียกเฉียบพลัน (AFP)
ตามนิยาม



แนวทางการเฝ้าระวังผู้ป่วย AFP
และเอกสารที่เกี่ยวข้อง

ผลการประเมินมาตรฐานทีม SRRT
อำเภอ
และ ทีม SAT & JIT จังหวัด

จังหวัดสุรินทร์ ปีงบประมาณ 2566

ผลการประเมินมาตรฐานทีม SRRT อำเภอ และ ทีม SAT & JIT จังหวัดสุรินทร์ ปีงบประมาณ 2566

- ผ่านการประเมิน ระดับดี (Special)

- ทีม SRRT อำเภอโนนนารายณ์
- ทีม SRRT อำเภอปราสาท

- ผ่านการประเมิน ระดับพื้นฐาน (Basic)

- ทีม SRRT อำเภอกาบเชิง
- ทีม SRRT อำเภอสนม
- ทีม SAT & JIT จังหวัดสุรินทร์

- ยังไม่ผ่านการประเมิน

- ทีม SRRT อำเภอศรีณรงค์
- ทีม SRRT อำเภอพนมดงรัก





เพื่อจังหวัดสุรินทร์ ที่ดีขึ้น

“ใส่หน้ากาก เว้นระยะห่าง หมั่นล้างมือ”



เหตุการณ์การระบาดของโรคไข้หวัดใหญ่ จังหวัดสุรินทร์

เหตุการณ์ที่ได้รับรายงานประจำสัปดาห์ที่ 36 (ระหว่างวันที่ 3 - 9 ก.ย. 66)

- โรงพยาบาลสุรินทร์ รายงานพบกลุ่มก้อนผู้ป่วยโรคไข้หวัดใหญ่ ในโรงเรียนแห่งหนึ่ง ต.ในเมือง อ.เมือง จ.สุรินทร์ ช่วงระหว่างวันที่ 19 - 26 ส.ค. 66 พบผู้ป่วยทั้งสิ้น 25 ราย ดังนี้
 - ผู้ป่วยยืนยัน จำนวน 17 ราย
 - ผู้ป่วยสงสัย จำนวน 8 ราย

เหตุการณ์การระบาดของโรคไข้หวัดใหญ่ จังหวัดสุรินทร์

เหตุการณ์ที่ได้รับรายงานประจำสัปดาห์ที่ 38 (ระหว่างวันที่ 17 - 23 ก.ย. 66)

- เหตุการณ์ที่ 1 โรงพยาบาลลำดวน รายงานพบกลุ่มก้อนผู้ป่วยโรคไข้หวัดใหญ่ ในโรงเรียนแห่งหนึ่ง ต.ลำดวน อ.ลำดวน จ.สุรินทร์ ช่วงระหว่างวันที่ 31 ส.ค. - 20 ก.ย. 66 พบผู้ป่วยทั้งสิ้น 213 ราย ดังนี้
 - ผู้ป่วยเข้าข่าย จำนวน 38 ราย
 - ผู้ป่วยสงสัย จำนวน 175 ราย

ข้อเสนอแนะแนวทางการพัฒนา SRRT SAT& JITของทีมผู้ประเมินจาก สคร.9 นครราชสีมา

- ทีมควรมีการลงพื้นที่สอบสวนโรคในเหตุการณ์ต่าง ๆ ให้ทันระยะเวลาที่กำหนด
- จังหวัดควรมีการจัดเวทีแลกเปลี่ยนเรียนรู้ผลการเฝ้าระวัง สอบสวนควบคุมโรคและภัยสุขภาพเพื่อเป็นการเผยแพร่ผลงานในระดับจังหวัด รวมถึงสนับสนุนให้มีการส่งผลงานเผยแพร่ในระดับเขตและประเทศต่อไป
- จังหวัดควรมีการจัดประชุมชี้แจงแนวทางการเฝ้าระวังเหตุการณ์ การตรวจจับการระบาด และการจัดทำทะเบียนรับแจ้งเหตุการณ์ที่ถูกต้องตามแนวทางที่กำหนด สามารถรายงานผู้บริหารให้สั่งการได้ทันเวลา
- ทีม SRRT ระดับอำเภอ ควรได้รับการพัฒนาศักยภาพด้านการเฝ้าระวัง สอบสวนและควบคุมโรค การเก็บตัวอย่างทางห้องปฏิบัติการ การสวม-ถอดชุด PPE level C และการจัดการอนามัยสิ่งแวดล้อมเพื่อทำลายเชื้อในสิ่งแวดล้อม สำหรับทีม SRRT ให้มีความรู้ด้านวิชาการ มีทักษะและประสบการณ์ในการสอบสวนโรค/ภัยสุขภาพที่หลากหลาย โดยให้มีการฝึกเป็นหัวหน้าทีมหรือผู้สอบสวนหลักให้ครอบคลุมทุกตำบล และมีการติดตามผลการสอบสวนโรค ที่ปรึกษาทีมร่วมให้ข้อเสนอแนะปรับปรุงการสอบสวนให้มีคุณภาพ และควรมีเจ้าหน้าที่ห้องปฏิบัติการร่วมถ่ายทอดองค์ความรู้ให้แก่สมาชิกอย่างสม่ำเสมอ

สถานการณ์โรคติดต่อ นำโดยแมลง

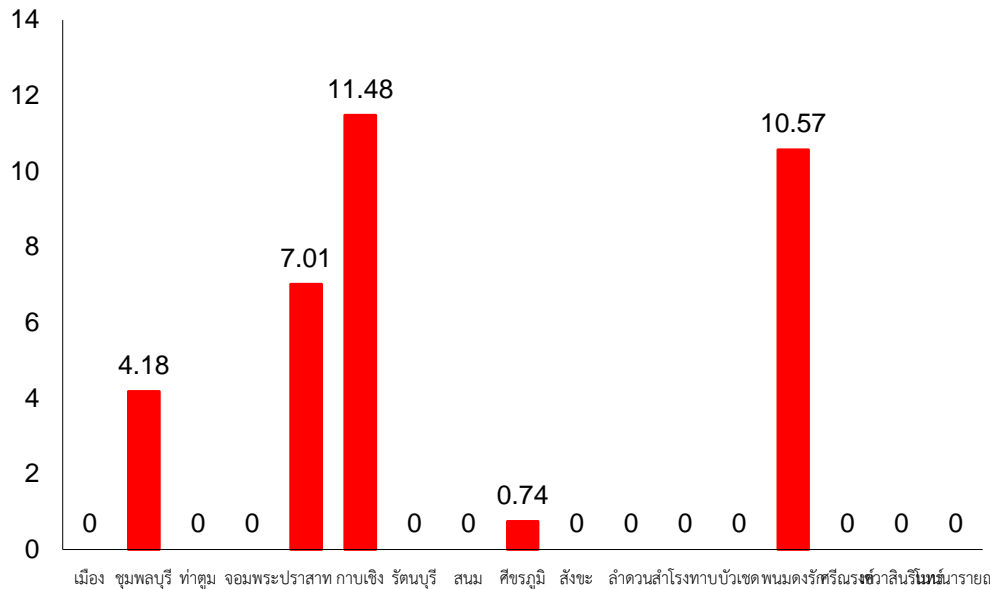
ที่มา : รายงาน 506 สำนักงานสาธารณสุขจังหวัดสุรินทร์ ข้อมูล ณ วันที่ 25 กันยายน 2566

โรคไข้ปวดข้อยุงลาย

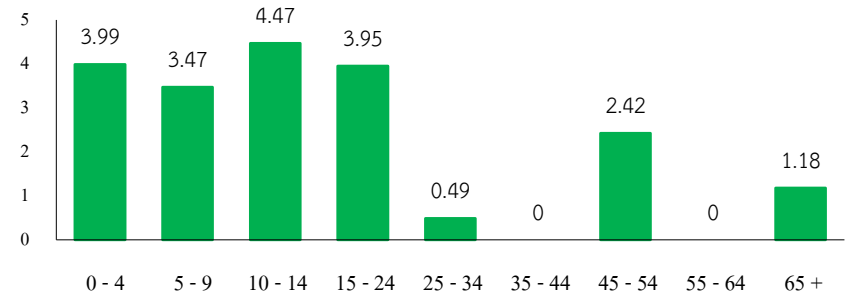
ประเทศ ผู้ป่วยจำนวน = 994 ราย อัตราป่วย 1.50 (แสนประชากร) ไม่มีรายงานผู้ป่วยเสียชีวิต
สุรินทร์ ผู้ป่วยจำนวน = 26 ราย อัตราป่วย 1.86 (แสนประชากร) ไม่พบผู้ป่วยเสียชีวิต

อันดับที่ 3 ของเขต อันดับที่ 6 ของประเทศ

แผนภูมิ แสดงอัตราป่วยด้วยโรคไข้ปวดข้อยุงลาย แยกรายอำเภอ

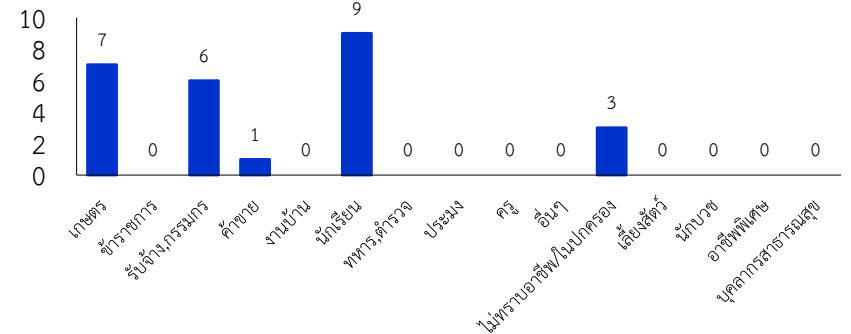


แผนภูมิแสดง อัตราป่วยโรคไข้ปวดข้อยุงลาย จำแนกตามกลุ่ม อายุ



กลุ่มอายุพบ อัตราป่วยมากที่สุด คือ กลุ่มอายุ 10-14 ปี รองลงมาคือ อายุ 0-4 ปี และอายุ 15 - 24 ปี ตามลำดับ

แผนภูมิแสดง จำนวนผู้ป่วยโรคไข้ปวดข้อยุงลาย จำแนกตามกลุ่ม อาชีพ



กลุ่มอาชีพที่พบผู้ป่วยมากที่สุด คือ อาชีพนักเรียน รองลงมาคืออาชีพเกษตรกร รับจ้าง ตามลำดับ

ที่มา : รายงาน 506 สำนักงานสาธารณสุขจังหวัดสุรินทร์ ข้อมูล ณ วันที่ 25 กันยายน 2566

การประเมินความเสี่ยง

จากข้อมูลรายงานผู้ป่วยโรคไข้เลือดออก และข้อมูลจากการดำเนินงานในพื้นที่เป้าหมาย จังหวัดสุรินทร์ **มีความเสี่ยงระดับเสี่ยงสูง** ที่จะเกิดการระบาดของโรคไข้เลือดออก เนื่องจาก

- ข้อมูลจำนวนผู้ป่วยสะสม พบว่า ปี 66 เริ่มมีจำนวนผู้ป่วยสะสมมากกว่ามาตรฐาน 5 ปีย้อนหลังในช่วงเวลาเดียวกัน ตั้งแต่ สัปดาห์ที่ 9 และสูงกว่าจำนวนผู้ป่วยสะสม ปี 65 ตั้งแต่สัปดาห์ที่ 1 จนถึงปัจจุบัน
- ข้อมูล ณ สัปดาห์ที่ 1 - 34 ปี 66 พบจำนวนผู้ป่วยสะสม **มากกว่าค่ามัธยฐานย้อนหลัง 5 ปี** (2561 – 2565) **1.42 เท่า** และ **มากกว่าปี 65** เท่ากับ **3.52 เท่า** ณ ช่วงเวลาเดียวกัน (สัปดาห์ที่ 35 - 37 ข้อมูลยังรายงานไม่ครบถ้วน จึงไม่นำมาพิจารณา)
- ยังคงพบการระบาดกระจายในระดับหมู่บ้าน และตำบล เพิ่มขึ้นอย่างต่อเนื่อง มีการระบาดเป็นกลุ่มก้อนมากกว่า 5 ราย หลายชุมชน และบางชุมชนมากกว่า 10 ราย
- มีรายงาน **ผู้ป่วยเสียชีวิต 2 ราย คิดเป็นอัตราป่วยตายน้อยละ 0.08** (เกณฑ์เป้าหมายไม่เกินร้อยละ 0.10)
- จ.สุรินทร์ มีประชากรกลุ่มเสี่ยงป่วย (น้อยกว่า 15 ปี) รวมกับประชากรผู้สูงอายุ (65 ปีขึ้นไป) **คิดเป็นร้อยละ 28.95 ของประชากรทั้งหมดในจังหวัด**
- ผลการสุ่มสำรวจค่าดัชนีลูกน้ำยุงลาย โดย ศตม.9.3 สุรินทร์ ในอำเภอเป้าหมาย 33 ชุมชน (นับรวมสำรวจซ้ำ) ในปีงบประมาณ 2566 **มีค่า HI < 5 เพียง 2 แห่ง รวมทั้งหลายชุมชน มีค่า HI มากกว่าร้อยละ 60**
- หลายพื้นที่ยังมีการ**ใช้สารเคมีเชิงเดี่ยว**ในการพ่นกำจัดยุงลายตัวเต็มวัย และยังมีข้อจำกัดในการใช้ทรายกำจัดลูกน้ำยุงลาย
- กลุ่มอายุที่พบผู้ป่วยส่วนใหญ่เป็นเด็กนักเรียน จึงมีโอกาสเกิดการระบาดจากชุมชนหนึ่งไปยังอีกชุมชนหนึ่งได้ เนื่องจากกลุ่มดังกล่าวมีการรวมตัวกันที่โรงเรียน



สรุปรายงานการสำรวจ ลูกน้ำยุงลายในสถานพยาบาล

1 ก.ย. 2023 - 25 ก.ย. 2023

เขตสุขภาพ -

จังหวัด: สุรินทร์ (1) -

จังหวัด

1

อำเภอ

17

สถานบริการที่สำรวจทั้งหมด

530

จำนวนภาชนะที่สำรวจทั้งหมด

13,892

ภาชนะที่พบลูกน้ำยุงลาย

291

CI ภาพรวม

2.09

จำนวนค่า CI สูงสุด

100

CI ไม่เท่ากับ 0

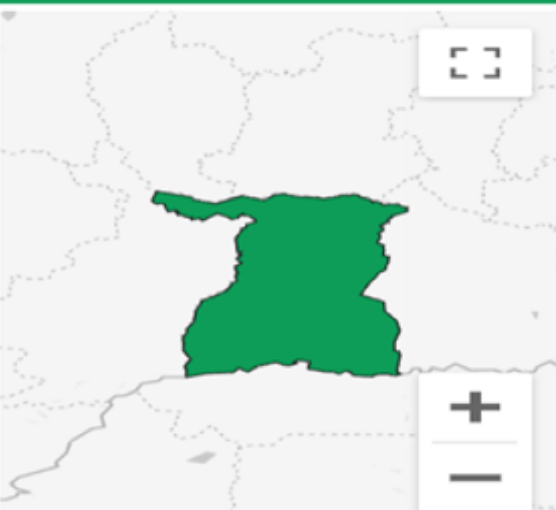
39

แห่ง

CI เท่ากับ 0

491

แห่ง



ชื่อสถานบริการที่มีค่า CI มากที่สุดตามลำดับ

ชื่อสถานบริการ	ค่า CI
1. รพ.สต.บ้านชะเนง	100.00
2. รพ.สต.กุดชาติမ်	100.00
3. รพ.สต.บ้านโคกสะอาด	100.00
4. โรงพยาบาลส่งเสริมสุขภาพตำบลพรหมเทพ	100.00
5. รพ.สต.ปราสาททอง	100.00
6. โรงพยาบาลส่งเสริมสุขภาพตำบลตรวจบ้านเกาะตรวจ	30.00
7. รพ.สต.เทนมีย์	25.93
8. โรงพยาบาลส่งเสริมสุขภาพตำบลตรวจ บ้านเกาะตรวจ	25.00
9. โรงพยาบาลส่งเสริมสุขภาพตำบลเจนิยง	25.00
10. รพ.สต.บ้านตาแตรว	20.00
11. รพ.สต.บ้านร้าน	20.00
12. รพ.สต.นาหนองไผ่	20.00
13. รพ.สต.ยะริก	17.65
14. รพ.สต.บ้านตำบลบ้านสะโน	17.65
15. โรงพยาบาลส่งเสริมสุขภาพตำบลนาหนองไผ่	16.67
16. รพ.สต.เกาะแก้ว	16.67
17. รพ.สต.หมื่นศรี	16.67
18. รพ.สต.ผึกไหม	11.90
19. โรงพยาบาลส่งเสริมสุขภาพตำบลตาตุม	11.11

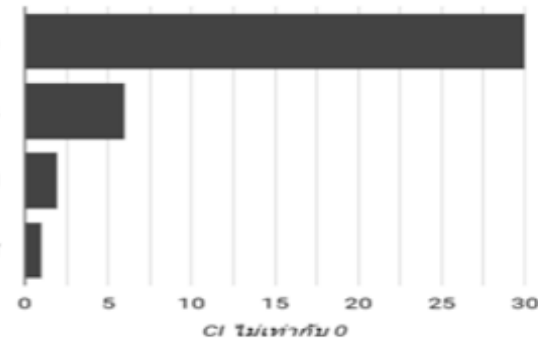
จำนวนสถานบริการที่มีค่า CI ไม่เท่ากับ 0

โรงพยาบาลส่งเสริมสุขภาพตำบล

โรงพยาบาลชุมชน

โรงพยาบาลทั่วไป

โรงพยาบาลศูนย์



จำนวนการบันทึกข้อมูล แยกตามเขตสุขภาพ



มาตรการ

ข้อมูลแผนที่ ข้อกำหนดในการใช้งาน

ลิงค์ที่เกี่ยวข้อง

Dashboard สถานการณ์โรคไข้เลือดออก

แบบรายงานการสำรวจ ลูกน้ำยุงลายใน รพ.

กองโรคติดต่อฯ โดยแมลง คร.

กองสาธารณสุขฯ สป.

งานเฝ้าระวังระบบประเมินสถานการณ์ กสรอ.

มาตรการดำเนินงานป้องกันควบคุมโรคติดต่อฯ โดยแมลง

1. การป้องกัน ก่อนเกิดโรค โดยเฉพาะการจัดการสิ่งแวดล้อม และสถานที่ 7 ร.
2. การควบคุมโรค **เน้นประสิทธิภาพ**
3. ป้องกันการเสียชีวิต
4. การประชาสัมพันธ์

ข้อเสนอแนะ

1. ติดตามและให้การสนับสนุนพื้นที่เรื่องมาตรการที่สำคัญ ได้แก่ การเฝ้าระวังลูกน้ำยุงลาย รวมถึงการเฝ้าระวังผู้ป่วยในชุมชน และการควบคุมโรคเบื้องต้น
2. เน้นการสื่อสารความเสี่ยงให้ถึงประชาชนที่อยู่ส่วนใหญ่อยู่ในบ้าน ได้แก่ “อยู่บ้าน...กำจัดแหล่งเพาะพันธุ์ยุงลาย..ปลอดภัยจากไข้เลือดออก” หรือ “อยู่บ้าน...อย่านิ่งดูดาย กำจัด ลูกน้ำยุงลาย ปลอดภัยจากไข้เลือดออก”
3. เน้นการติดตามควบคุมโรคตามมาตรการ 3-3-1 ในพื้นที่ โดยเฉพาะผู้ป่วยรายแรกของชุมชน

**ให้อำเภอทุกแห่ง รวบรวมข้อมูลผลการดำเนินงานกิจกรรมจิตอาสากระทรวงสาธารณสุข ให้สำนักงานสาธารณสุขจังหวัดสุรินทร์ ในวันจันทร์ของทุกสัปดาห์

ผลการดำเนินงาน

ข่าวประชาสัมพันธ์
กลุ่มงานเวชกรรมสังคม โรงพยาบาลสุรินทร์

โรงพยาบาลส่งเสริมสุขภาพตำบลละงะวิก อำเภอลำทะเมนชัย จังหวัดสุรินทร์
สำนักงานสาธารณสุขอำเภอลำทะเมนชัย จังหวัดสุรินทร์

โรงพยาบาลส่งเสริมสุขภาพตำบลบ้านจารย์ จิตอาสาพัฒนาสิ่งแวดล้อม เพื่อกำจัดแหล่งเพาะพันธุ์ยุงลาย

วันที่ 25 กันยายน 2566

เนื่องจากวันที่ 20 กันยายน 2566 ได้รับรายงานไข้เลือดออก 2 ราย หมู่ 6 บ้านโนนบาง ตำบลละงะวิก อำเภอลำทะเมนชัย จังหวัดสุรินทร์
วันที่ 25 กันยายน 2566 ได้ดำเนินการควบคุมโรคตามมาตรการ ดังนี้

1. ผู้ป่วยชาย อายุ 60 ปี ๕ สัปดาห์ป่วยด้วยอาการไข้สูง ปวดศีรษะ ปวดกล้ามเนื้อ มีไข้สูง ๓8.๕ องศาเซลเซียส
HI = 20.28 CI = 5.00 ความเสี่ยงสูง โรคเชิงรุก CI = 0
2. เภสัชกรตำบลละงะวิก ได้ดำเนินการพัฒนาหอพักนักเรียนให้ประชาชนทราบ และมีการประชาสัมพันธ์เรื่อง
3. ประชาชนในพื้นที่ดูแลการระบายน้ำบริเวณที่ได้รับประชาชนทราบ และมีการประชาสัมพันธ์เรื่อง

1.สำรวจจุดบ่มและระบายน้ำ พบจุดบ่ม HI=0
2.ดำเนินการบ่มและระบายน้ำตามมาตรการ 0-3-7
3.ประชาสัมพันธ์ในชุมชนหมู่บ้าน

กลุ่มงานเวชกรรมสังคม ชั้น 7 อาคาร 100 ปี อ.สุ. โทรที่ ๐๔๔-511757 ต่อ 22751

โรงพยาบาลส่งเสริมสุขภาพตำบลบ้านจารย์ อ.โนนทรายใหญ่ จ.สุรินทร์

วันที่ 18-24 กันยายน 2566 รพ.สต.บ้านจารย์ ร่วมกับ อสม.จิตอาสา จิตอาสาพัฒนาสิ่งแวดล้อมกำจัดยุงลายและกำจัดยุงลายตามมาตรการ 7 ไร่ ๓ วัน ๘ หมู่บ้าน ๘ ตำบล ๘ อำเภอ ๘ จังหวัด ๘ ประเทศไทย ๘ ไร่ ๓ วัน ๘ หมู่บ้าน ๘ ตำบล ๘ อำเภอ ๘ จังหวัด ๘ ประเทศไทย

หน้าค่าตียุงลายหมู่บ้าน ๗ - 7.16 HI: CI = 8.50

STOP

กลุ่มงานป้องกันควบคุมโรค รพ.สต.บ้านจารย์ โทร. 098-0964980

สำนักงานสาธารณสุขอำเภอลำดวน

วันที่ 21 กันยายน 2566 เวลา 09:00-12:00 น. โรงพยาบาลส่งเสริมสุขภาพตำบลในสังกัดสำนักงานสาธารณสุขอำเภอลำดวน จำนวน 5 แห่ง ร่วมกับ อสม. กศป.พื้นที่ พร้อมผู้นำชุมชน ผู้นำท้องถิ่น ออกปฏิบัติการกิจกรรมรณรงค์ Big Cleaning Day ครั้งที่ 4 เพื่อสำรวจจุดบ่มยุงลาย กำจัดแหล่งเพาะพันธุ์ยุงลาย โดยเน้นกำจัดยุงลาย และกำจัดยุงลายจากบ่อ แหล่งเพาะพันธุ์ยุงลาย เช่น ภาชนะต่างๆ ที่ไม่ใช้แล้วในบ้าน รวมถึง 50 โรงเรียนรอบนอกสถานศึกษาและอื่นๆ และกำจัดลูกน้ำยุงลายตามมาตรการตามมาตรการ 3 ไร่ ๓ วัน ๘ หมู่บ้าน ๘ ตำบล ๘ อำเภอ ๘ จังหวัด ๘ ประเทศไทย จำนวน 51 หมู่บ้าน ได้ความร่วมใจเป็นอย่างดีจากประชาชนในพื้นที่รับผิดชอบ

สำนักงานสาธารณสุขอำเภอลำดวน

ข่าวประชาสัมพันธ์
โรงพยาบาลส่งเสริมสุขภาพและป้องกันโรค ตำบลโคกยาง

วันที่ 20 เดือน กันยายน พ.ศ. 2566

พิธีจัดซื้อ : ธารงศ์ปิยะรักษ์ได้ถือธงนำ โดยวันที่ 4/20/66 หมู่ 11 บ้านโคกยางใหม่ ตำบลโคกยาง อ.หนองเมดิน จ.ศรีสะเกษ

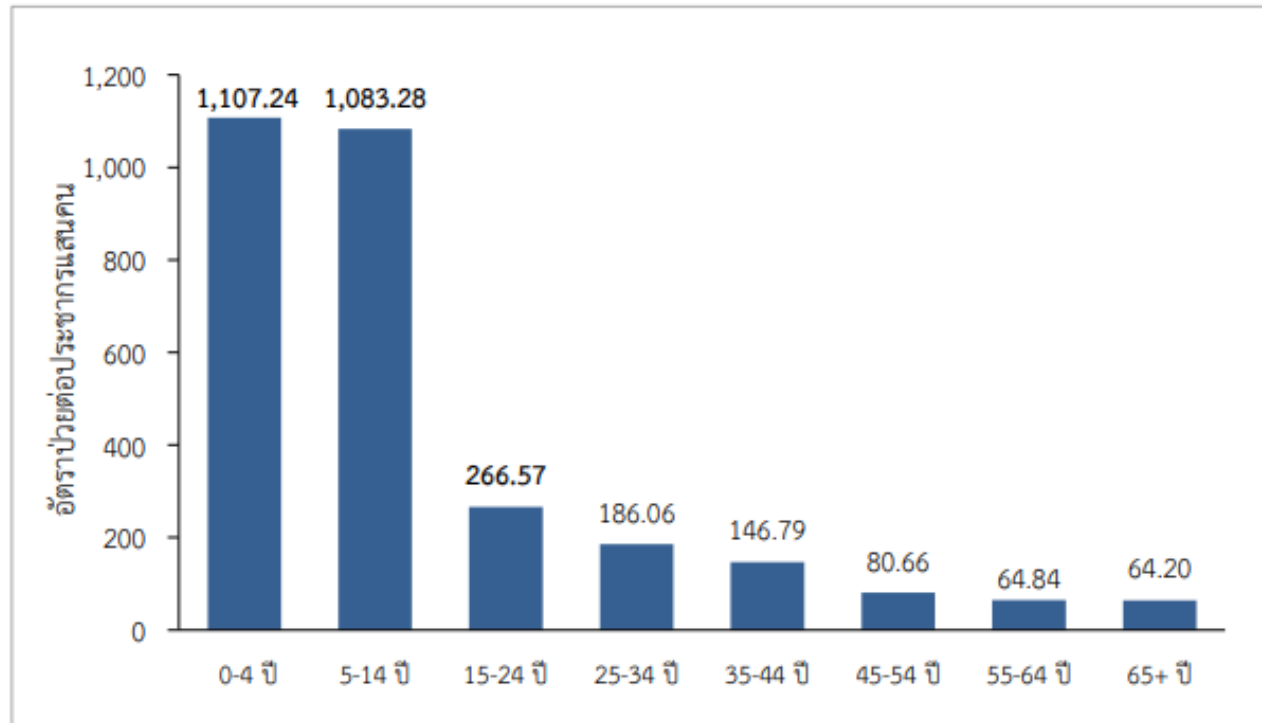
วันที่ 21 กันยายน 2566 เจ้าหน้าที่สาธารณสุขตำบลโคกยาง อ.หนองเมดิน จ.ศรีสะเกษ ได้ดำเนินการสำรวจและกำจัดยุงลายตามมาตรการ 7 ไร่ ๓ วัน ๘ หมู่บ้าน ๘ ตำบล ๘ อำเภอ ๘ จังหวัด ๘ ประเทศไทย พร้อมผู้นำชุมชน อสม. และประชาชน ร่วมกันกำจัดยุงลายตามมาตรการ 7 ไร่ ๓ วัน ๘ หมู่บ้าน ๘ ตำบล ๘ อำเภอ ๘ จังหวัด ๘ ประเทศไทย

วันที่ 21 กันยายน 2566 เจ้าหน้าที่สาธารณสุขตำบลโคกยาง อ.หนองเมดิน จ.ศรีสะเกษ ได้ดำเนินการสำรวจและกำจัดยุงลายตามมาตรการ 7 ไร่ ๓ วัน ๘ หมู่บ้าน ๘ ตำบล ๘ อำเภอ ๘ จังหวัด ๘ ประเทศไทย

สำนักงานสาธารณสุขอำเภอลำดวน

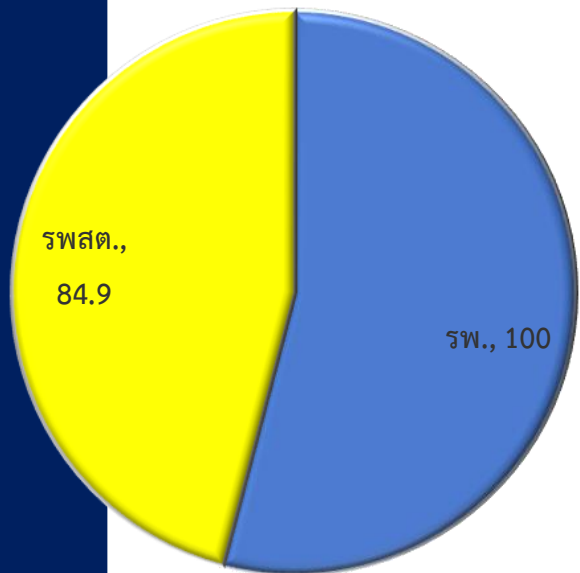
สถานการณ์ผู้ป่วยในประเทศไทย สัปดาห์ที่ 37 (10 - 16 ก.ย. 66)

- กลุ่มเสี่ยงต่อการเกิดโรคไข้หวัดใหญ่พบในกลุ่มอายุ 0 – 4 ปี เท่ากับ 1,107.24 ต่อประชากรแสนคน รองลงมาเป็นกลุ่มอายุ 5 – 14 ปี (1,083.28) และกลุ่มอายุ 15 – 24 ปี (266.57) ตามลำดับ



สรุปผลการติดตามเปิด EOC จังหวัดสุรินทร์ (31 ส.ค.66)

ร้อยละสถานบริการจัด Dengue corner 250



แผนภูมิแสดงร้อยละ สถานบริการจัดมุม Dengue corner

แยกรายสถานบริการของอำเภอ จังหวัดสุรินทร์

