



สถานการณ์โรคติดต่อที่ต้องเฝ้าระวังในจังหวัดสุรินทร์

โดย

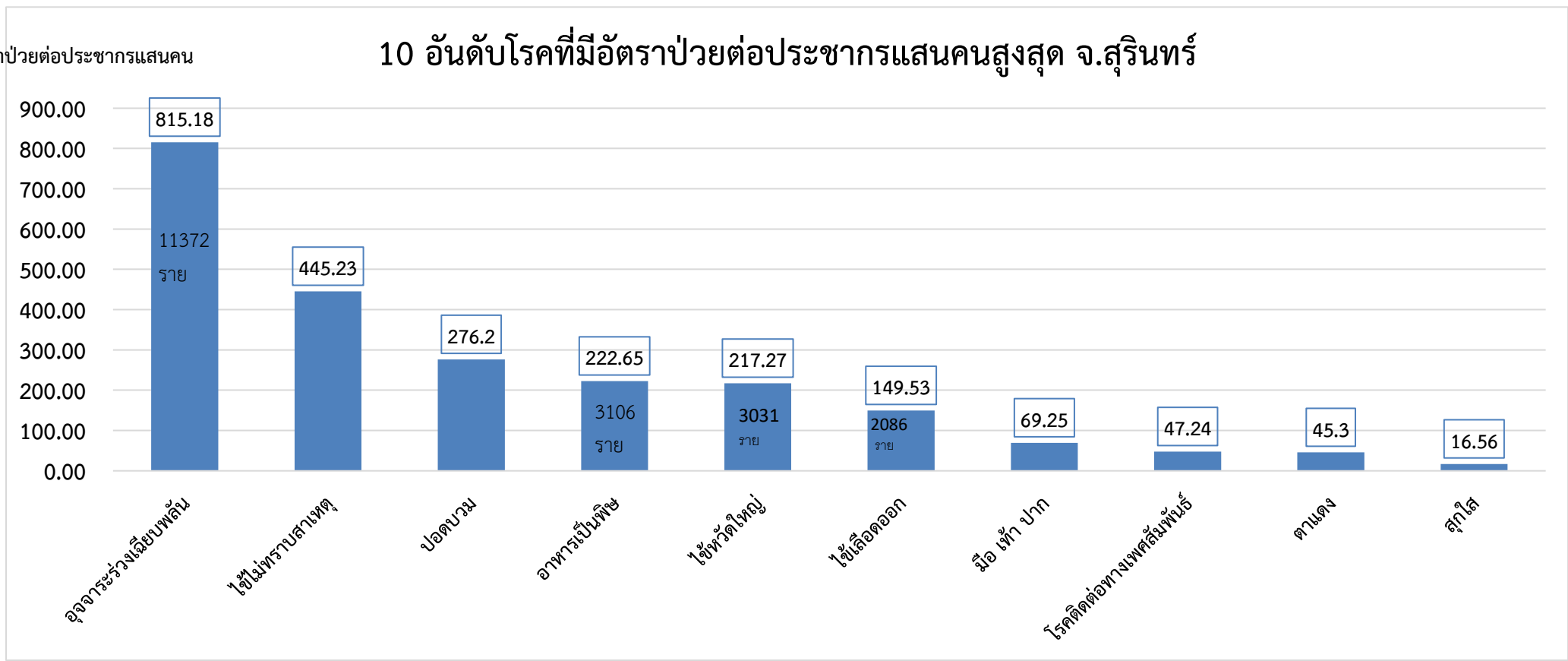
กลุ่มงานควบคุมโรคติดต่อ

31 สิงหาคม 2566

อันดับโรคที่มีอัตราป่วยต่อประชากรแสนคนสูงสุด จังหวัดสุรินทร์

อัตราป่วยต่อประชากรแสนคน

10 อันดับโรคที่มีอัตราป่วยต่อประชากรแสนคนสูงสุด จ.สุรินทร์



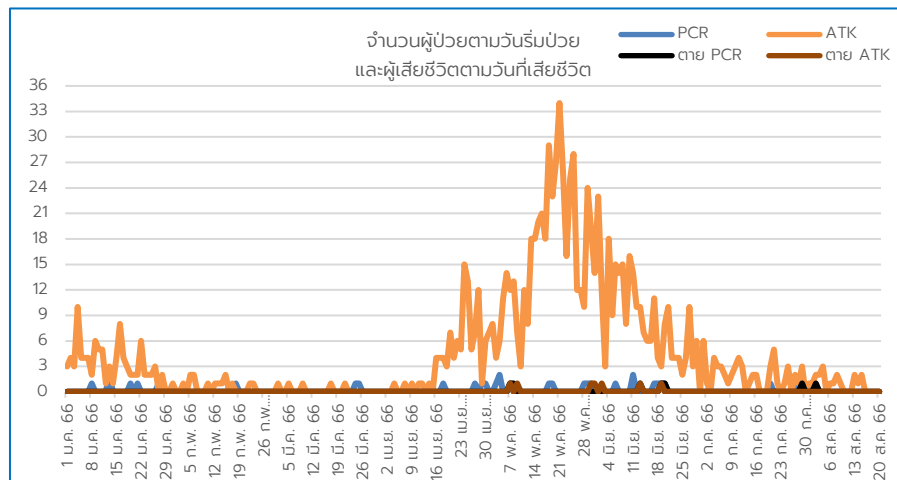
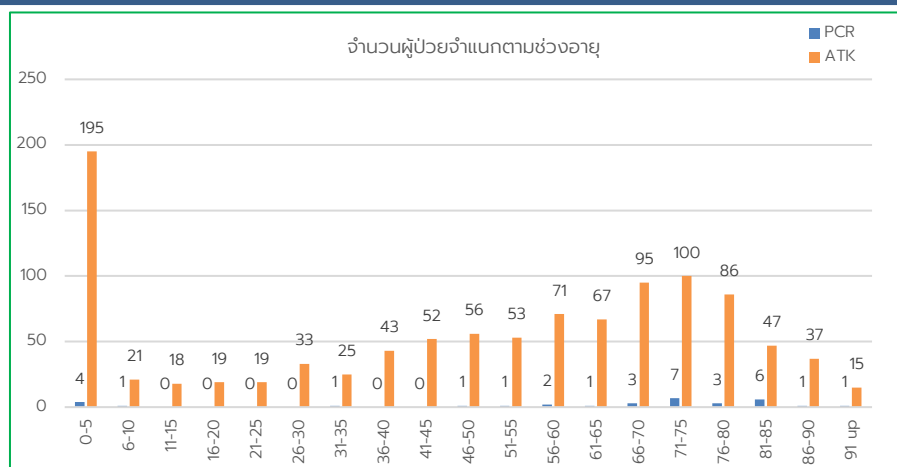


สถานการณ์โรคติดต่อ ที่ต้องเฝ้าระวัง Covid-19 จังหวัดสุรินทร์

รายงานวันที่ 1 ม.ค. – 20 ส.ค. 2566

ประเภท	ผู้ป่วยยืนยัน (คน)			เสียชีวิต (คน)		
	รายใหม่ สัปดาห์นี้ (14 – 20 ส.ค. 66)	สะสม (ตั้งแต่ 1 ม.ค. 66)	อัตรา/แสน ประชากร (สะสม)	รายใหม่ สัปดาห์นี้ (14 – 20 ส.ค. 66)	สะสม (ตั้งแต่ 1 ม.ค. 66)	อัตรา/แสน ประชากร (สะสม)
RT-PCR	+0	32	2.33	+2	7	0.51
ATK	+5	1,052	76.63	+0	7	0.51

อำเภอ	RT-PCR					ATK						
	รายใหม่	สะสม	อัตรา/ แสน ประชากร (สะสม)	เสียชีวิต รายใหม่	เสียชีวิต สะสม	อัตรา/ แสน ประชากร (สะสม)	รายใหม่	สะสม	อัตรา/ แสน ประชากร (สะสม)	เสียชีวิต รายใหม่	เสียชีวิต สะสม	อัตรา/ แสน ประชากร (สะสม)
เมืองสุรินทร์		10	3.89		2	0.78		138	53.69		1	0.39
ชุมพลบุรี		3	4.24					279	394.56			
ท่าตูม								88	92.44			
จอมพระ		2	3.42	+2	2	3.42	+1	52	88.93			
ปราสาท		6	3.94					83	54.46			
กาบเชิง		3	5.00				+2	60	99.96			
รัตนบุรี		3	3.26		2	2.17		12	13.04			
สนม								16	36.93		1	2.31
ศีขรภูมิ		1	0.74		1	0.74		68	50.58			
สังขะ		1	0.77				+1	111	84.92		3	2.30
ลำดวน								27	86.95			
สำโรงทาบ								47	89.48		1	1.90
บัวเชด		2	4.82					11	26.51			
พนมดงรัก								5	13.22			
ศรีณรงค์								10	21.40		1	2.14
เขวาสินรินทร์							+1	36	105.43			
โนนนารายณ์		1	2.87					9	25.85			



ที่มา : DDC Dashboard ณ วันที่ 20 ส.ค. 2566
หมายเหตุ : จำนวนผู้ป่วยที่เปลี่ยนแปลง เกิดจากการเปลี่ยนวิธีตรวจ/ประเภทผู้ป่วย/ยกเลิกเคส/ตัดซ้ำข้ามจังหวัด/ตรวจสอบข้อมูลย้อนหลัง

ผลการคัดกรองโควิด-19 รับเสด็จวันที่ 21-24 สค.66

- หน่วยงานร่วมปฏิบัติงาน
 ๑. รพ.สุรินทร์
 ๒. รพ.ปราสาท
 ๓. รพ.ศีขรภูมิ
 ๔. คปสอ.ลำโรงทา
 ๕. คปสอ.กาบเชิง
 ๖. สสอ.เมืองสุรินทร์
 ๗. สสจ.สุรินทร์

ผลการตรวจ RT-PCR 521 / 3

- รพ.สุรินทร์ 222 / 0
- ลำโรงทา 174 / 2
- กาบเชิง 125 / 1

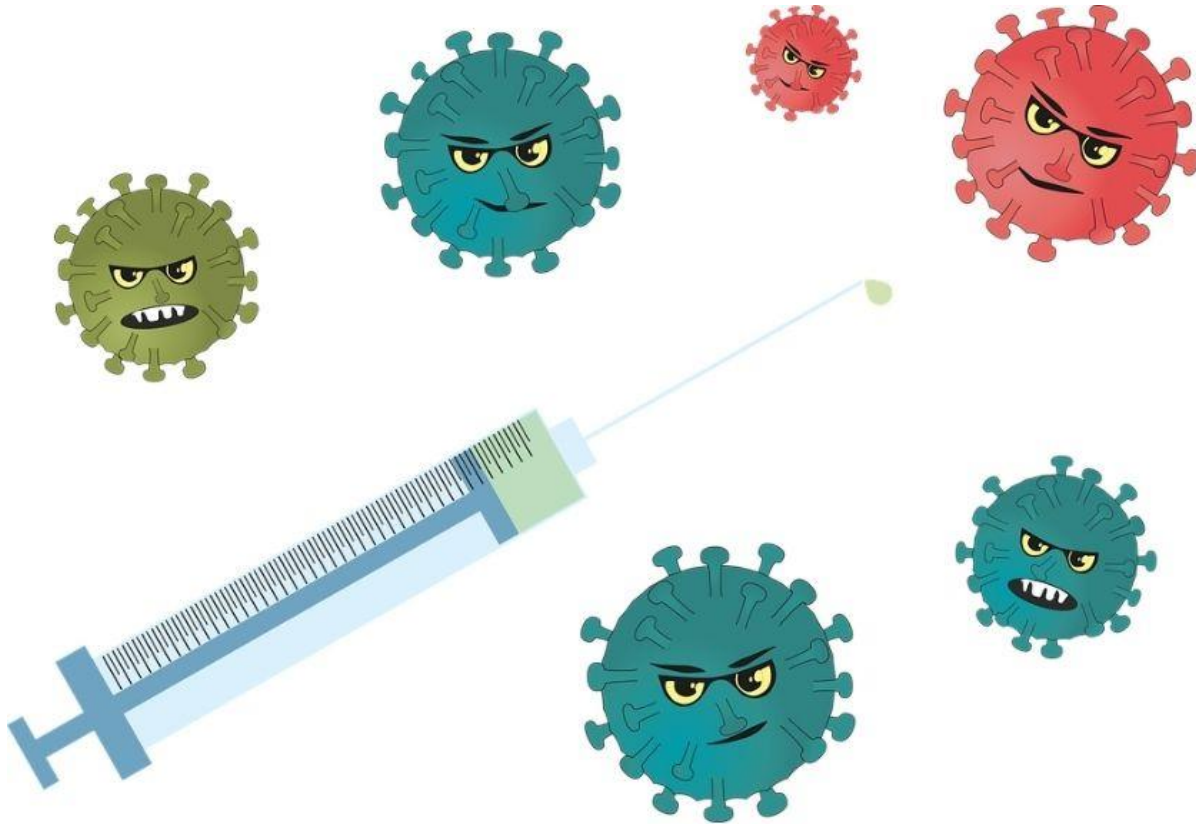
ผลการตรวจ ATK 5,192 / 2

- อำเภอลำโรงทา 1,583 / 1
- อำเภอกาบเชิง 1,298 / 0
- อำเภอเมือง 2,311 / 1





สำนักงานสาธารณสุขจังหวัดสุรินทร์
SURIN PROVINCIAL PUBLIC HEALTH OFFICE

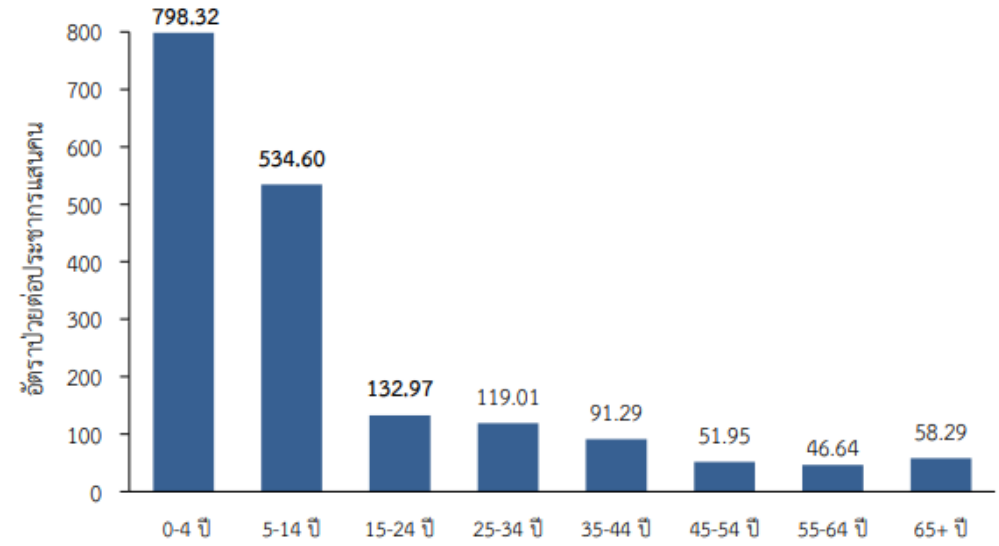
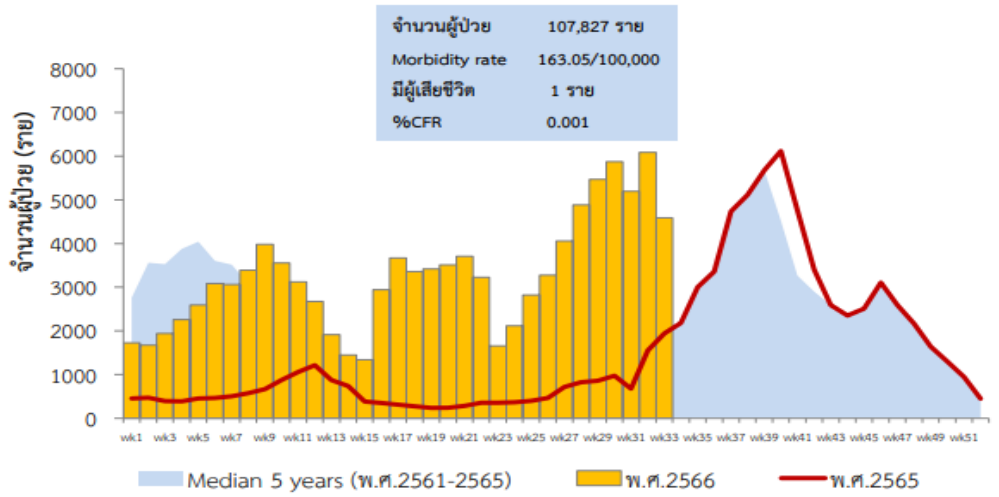


โรคไข้หวัดใหญ่ จังหวัดสุรินทร์

สำนักงานสาธารณสุขจังหวัดสุรินทร์

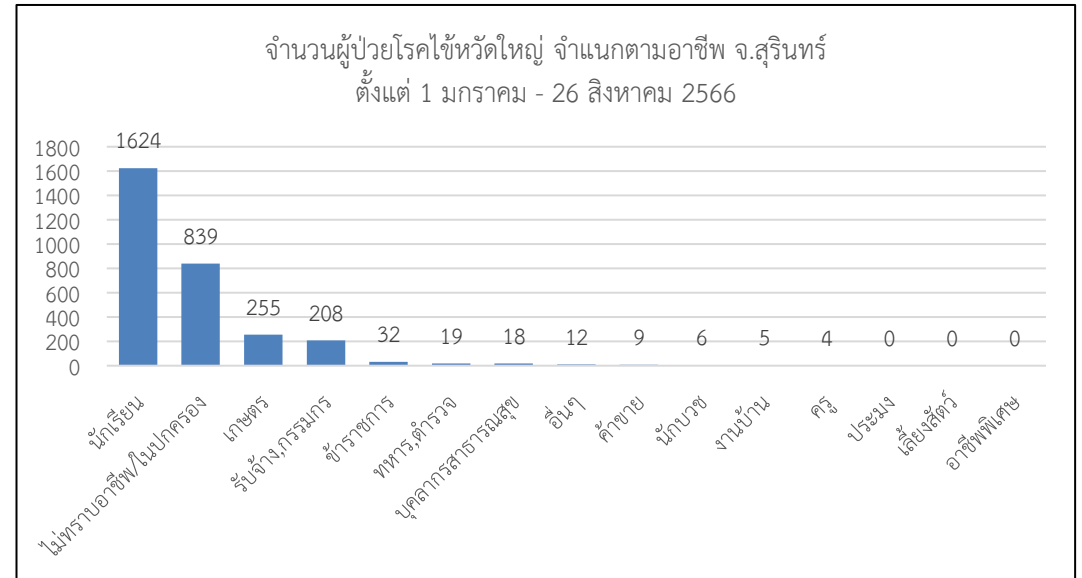
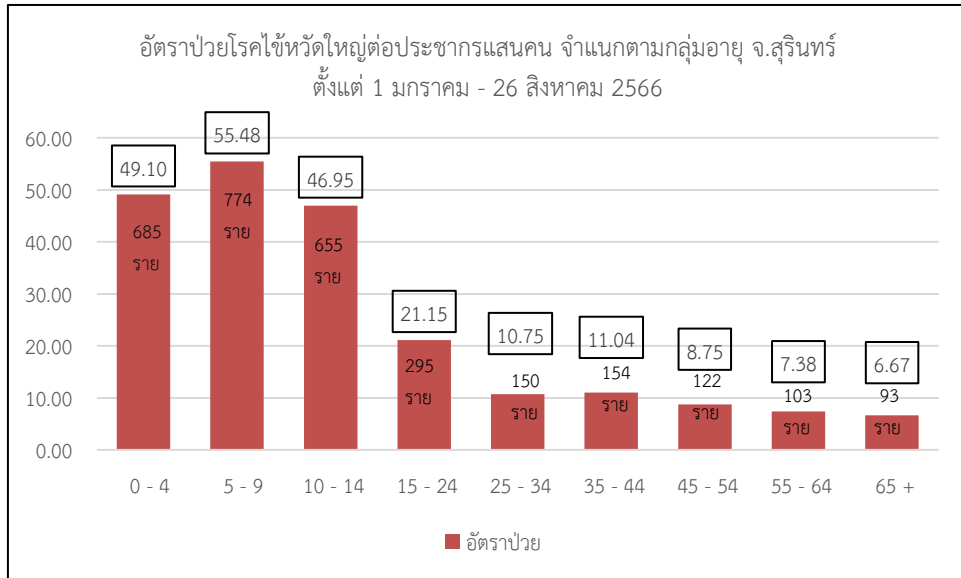
สถานการณ์ผู้ป่วยในประเทศไทย สัปดาห์ที่ 33 (13 - 19 ส.ค. 66)

- ตั้งแต่วันที่ 1 ม.ค. – 19 ส.ค. 66 มี รายงานผู้ป่วย 107,827 ราย อัตราป่วย 163.05 ต่อประชากรแสนคน มีรายงานผู้เสียชีวิต 1 ราย ในจังหวัดสงขลา อัตราป่วยตาย 0.001 สัปดาห์นี้รายงานผู้ป่วยใช้หวัดใหญ่มีแนวโน้มเพิ่มขึ้น และสูงกว่าค่ามัธยฐาน 5 ปีย้อนหลัง



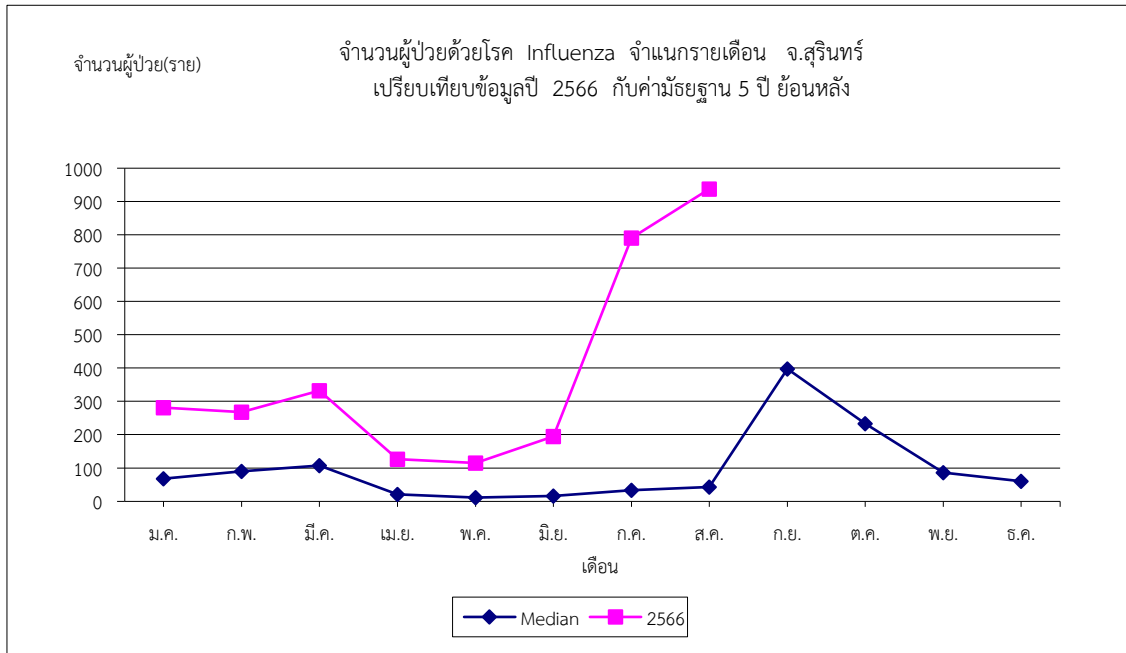
สถานการณ์ผู้ป่วยจังหวัดสุรินทร์ สัปดาห์ที่ 34 (20 - 26 ส.ค. 66)

- กลุ่มอายุที่พบสูงสุด 3 อันดับแรก คือ **5-9 ปี** (25.54%) **0-4 ปี** (22.60%) **10-14 ปี** (21.61 %)
- อาชีพที่มีจำนวนผู้ป่วยสูงสุด 3 อันดับแรก คือ **นักเรียน** (53.58%) **ไม่ทราบอาชีพ/ในปกครอง** (27.68 %) **เกษตรกร** (8.41 %)



สถานการณ์ผู้ป่วยจังหวัดสุรินทร์ สัปดาห์ที่ 34 (20 - 26 ส.ค. 66)

- ตั้งแต่วันที่ 1 มกราคม – 26 สิงหาคม 2566 สสจ.สุรินทร์ ได้รับรายงาน ผู้ป่วยโรคไข้หวัดใหญ่ จำนวนทั้งสิ้น 3,031 ราย คิดเป็นอัตราป่วย 217.27 ต่อแสนประชากร เพิ่มขึ้นจากสัปดาห์ก่อนหน้า 267 ราย ไม่มีรายงานผู้ป่วยเสียชีวิต อัตราส่วนเพศหญิงต่อเพศชาย เท่ากับ 1 : 1.02
- อำเภอที่พบผู้ป่วยเพิ่มขึ้นจากสัปดาห์ก่อน 3 อันดับแรก ได้แก่ 1.ปราสาท 77 ราย 2. ท่าตูม 42 ราย 3. สังขะ 37 ราย
- สุรินทร์ อันดับที่ 1 ของเขต อันดับที่ 20 ของประเทศ



อำเภอ	จำนวนที่เพิ่ม	จำนวนผู้ป่วยสะสม	อัตราป่วยต่อแสนปชก.
ลำโรงทับ	+25	693	1306.12
โนนนารายณ์	+32	190	534.59
จอมพระ	+7	262	434.97
พนมดงรัก		139	367.28
รัตนบุรี	+25	239	253.59
ลำดวน		75	240.17
ท่าตูม	+42	227	234.31
ปราสาท	+77	311	198.22
กาบเชิง	+1	115	188.56
สังขะ	+37	232	177.83
ศีขรภูมิ		212	155.82
บัวเชด		41	100.46
เมือง	+13	211	80.36
เขวาสินรินทร์	+1	23	65.66
ชุมพลบุรี		41	57.16
ศรีณรงค์	+7	16	34.25
สนม		4	8.97.0
จ.สุรินทร์	+267	3,031	217.27

เหตุการณ์การระบาดของโรคไข้หวัดใหญ่ จังหวัดสุรินทร์

เหตุการณ์ที่ได้รับรายงานประจำสัปดาห์ที่ 34 (ระหว่างวันที่ 20 - 26 ส.ค. 66)

- เหตุการณ์ที่ 1 โรงพยาบาลค่ายวีรวัฒน์โยธิน รายงานพบกลุ่มก้อนผู้ป่วยโรคไข้หวัดใหญ่ ใน **กองพันทหารราบที่ 3 กรมทหารราบที่ 23** ต.ในเมือง อ.เมือง จ.สุรินทร์ ช่วงระหว่างวันที่ 27 ก.ค. - 10 ส.ค. 66 **พบผู้ป่วยทั้งสิ้น 15 ราย** ดังนี้
 - ผู้ป่วยเข้าข่าย จำนวน 5 ราย
 - ผู้ป่วยสงสัย จำนวน 10 ราย

เหตุการณ์การระบาดของโรคไข้หวัดใหญ่ จังหวัดสุรินทร์

เหตุการณ์ที่ได้รับรายงานประจำสัปดาห์ที่ 34 (ระหว่างวันที่ 20 - 26 ส.ค. 66)

- **เหตุการณ์ที่ 2** โรงพยาบาลสุรินทร์ รายงานพบกลุ่มก้อนผู้ป่วยโรคไข้หวัดใหญ่ ในโรงเรียนอนุบาลสุรินทร์ ต.ในเมือง อ.เมือง จ.สุรินทร์ ช่วงระหว่างวันที่ 11 - 15 ส.ค. 66 พบผู้ป่วยทั้งสิ้น 21 ราย ดังนี้
 - ผู้ป่วยยืนยัน จำนวน 10 ราย
 - ผู้ป่วยสงสัย จำนวน 11 ราย

เหตุการณ์การระบาดของโรคไข้หวัดใหญ่ จังหวัดสุรินทร์

เหตุการณ์ที่ได้รับรายงานประจำสัปดาห์ที่ 34 (ระหว่างวันที่ 20 - 26 ส.ค. 66)

- **เหตุการณ์ที่ 3** โรงพยาบาลสุรินทร์ รายงานพบกลุ่มก้อนผู้ป่วยโรคไข้หวัดใหญ่ และกลุ่มอาการทางเดินหายใจ ใน**โรงเรียนสุรวิทยาคาร** ต.โนนเมือง อ.เมือง จ.สุรินทร์ ช่วงระหว่างวันที่ 13 - 21 ส.ค. 66 **พบผู้ป่วยทั้งสิ้น 62 ราย** ดังนี้
 - ผู้ป่วยโรคไข้หวัดใหญ่ จำนวน 10 ราย
 - ผู้ป่วยกลุ่มอาการทางเดินหายใจ (URI) จำนวน 52 ราย

สรุปสถานการณ์และข้อเสนอแนะ โรคไข้หวัดใหญ่

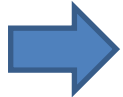
1. สถานการณ์ผู้ป่วยจังหวัดสุรินทร์ ปี 2566 มีจำนวนมากกว่าค่ามัธยฐาน 5 ปีย้อนหลัง และยังคงเพิ่มสูงขึ้น ยังไม่มีรายงานการเสียชีวิต
2. มีรายงานการระบาดเป็นกลุ่มก้อนในโรงเรียนและค่ายทหาร จำนวน 3 เหตุการณ์
3. เน้นประชาสัมพันธ์ให้ประชาชนกลุ่มเป้าหมาย เข้ารับการฉีดวัคซีนป้องกันโรคไข้หวัดใหญ่ประจำปี
4. มาตรการการป้องกันโรคเช่นเดียวกับโรคติดเชื้อไวรัสโคโรนา 2019 และโรคทางเดินหายใจอื่นๆ

ผลการดำเนินงานการให้บริการวัคซีนโควิด 19 จังหวัดสุรินทร์

ฉีดเพิ่มขึ้น

22 - 28 ส.ค. 66

+ 37
โดส



เข็มที่ 1 5 โดส
เข็มที่ 2 16 โดส
เข็มที่ 3 8 โดส
เข็มที่ 4 4 โดส
เข็มที่ 5 4 โดส
เข็มที่ 6 0 โดส

เข็มที่ 1 851,059 โดส (91.93 %)

เข็มที่ 2 801,833 โดส (86.61 %)

เข็มที่ 3 372,618 โดส (40.25 %)

เข็มที่ 4 66,830 โดส (7.22 %)

เข็มที่ 5 6,102 โดส (0.66 %)

เข็มที่ 6 541 โดส (0.06 %)

ฉีดสะสมแล้ว

ข้อมูลสะสมตั้งแต่วันที่ 5 เมษายน 64 - 28 ส.ค. 66

2,099,052 โดส

วัคซีน	คงเหลือ (โดส)
AstraZeneca	0
Pfizer (ฝ่าม่วง)	0
Pfizer (ฝ่าส้ม)	28
Pfizer (ฝ่าแดง)	13
Pfizer Bivalent (ฝ่าเทา)	47
Moderna BV	5
รวม	88
LAAB	0

กลุ่มเป้าหมาย	เป้าหมาย	เข็ม 1	ร้อยละ	เข็ม 2	ร้อยละ	เข็ม 3	ร้อยละ	เข็ม 4	ร้อยละ	เข็ม 5	ร้อยละ	เข็ม 6	ร้อยละ
บุคลากรทางการแพทย์	9,863	9,801	99.37	9,764	99.00	9,004	91.29	6,781	68.75	1,413	14.33	174	1.76
อสม.	25,090	21,120	84.18	20,957	83.53	17,397	69.34	7,887	31.43	840	3.35	27	0.11
เจ้าหน้าที่ด่านหน้า	11,363	10,653	93.75	10,616	93.43	7,911	69.62	2,383	20.97	335	2.95	29	0.26
กลุ่มเสี่ยง 607	292,586	241,307	82.47	229,436	78.42	123,454	42.19	22,081	7.55	1,445	0.49	125	0.04
หญิงวัยเจริญพันธุ์ (อายุ 15 - 45 ปี)*	154,739	158,232	102.26	154,615	99.92	75,747	48.95	9,701	6.27	614	0.40	0	0.00
ประชาชนทั่วไป (อายุ 0 - 59 ปี)	232,370	401,301	172.70	381,149	164.03	172,498	74.23	25,555	11.00	2,069	0.89	186	0.08
- นักเรียน อายุ 12 - 17 ปี	65,822	86,720	131.75	88,481	134.42	30,407	46.20	2,020	3.07	0	0.00	0	0.00
- เด็ก อายุ 5 - 11 ปี	87,491	79,539	90.91	61,108	69.84	11,841	13.53	119	0.14	0	0.00	0	0.00
- เด็ก อายุ 6 เดือน - 4 ปี	46,437	618	1.33	322	0.69	106	0.23	4	0.01	0	0.00	0	0.00
รวม	925,761	851,059	91.93	801,833	86.61	372,618	40.25	66,830	7.22	6,102	0.66	541	0.06

*ข้อมูลกลุ่มหญิงเจริญพันธุ์ ยังไม่สมบูรณ์

โรคไข้เลือดออก

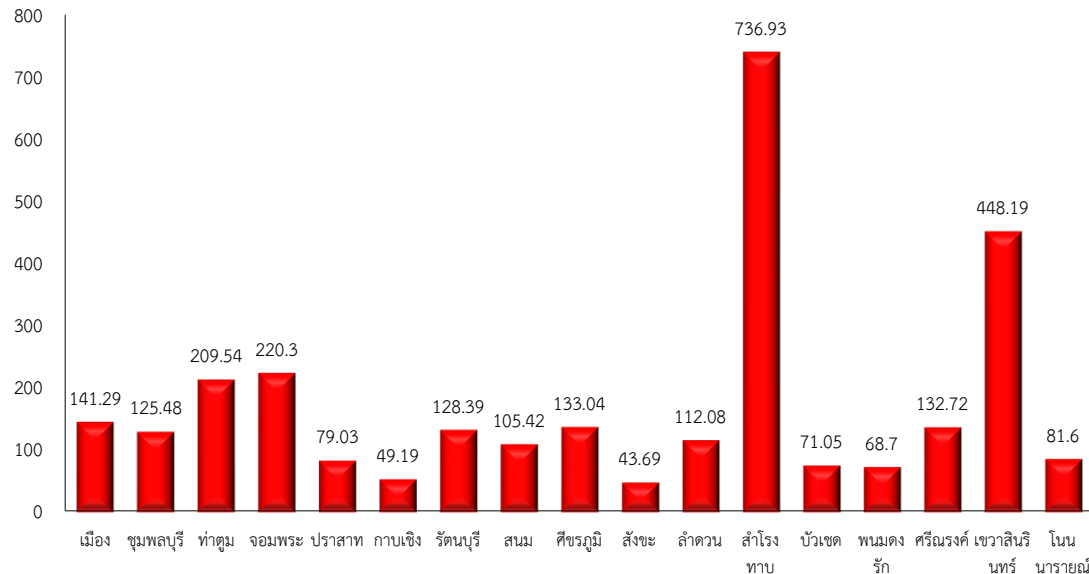
ประเทศ ผู้ป่วยจำนวน = 73,979 ราย อัตราป่วย 111.80 (แสนประชากร) เสียชีวิต 70 ราย

สุรินทร์ ผู้ป่วยจำนวน = 2,086 ราย อัตราป่วย 149.53 (แสนประชากร)

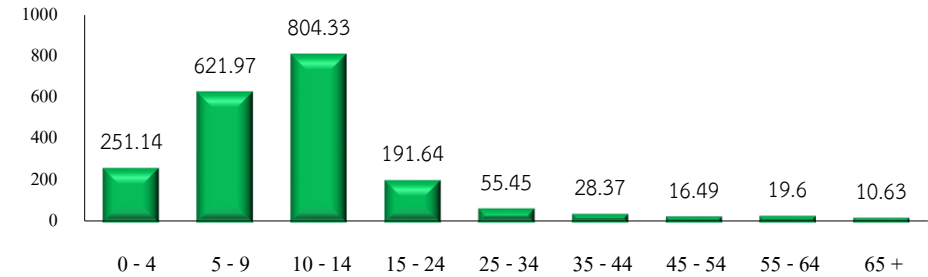
พบผู้เสียชีวิต 2 ราย คิดเป็นอัตราป่วย 0.10

อันดับที่ 1 ของเขต อันดับที่ 25 ของประเทศ

แผนภูมิ แสดงอัตราป่วยด้วยโรคไข้เลือดออก แยกรายอำเภอ

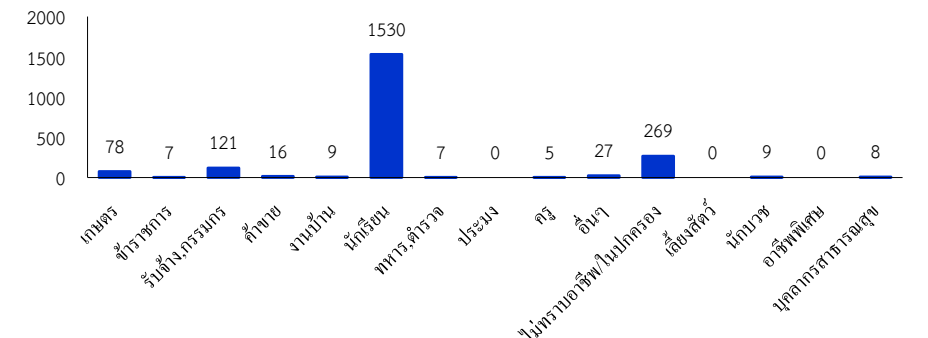


แผนภูมิแสดง อัตราป่วยโรคไข้เลือดออก จำแนกตามกลุ่ม อายุ



กลุ่มอายุพบ อัตราป่วยมากที่สุด คือ กลุ่มอายุ 10 - 14 ปี รองลงมาคือ กลุ่มอายุ 5 - 9 ปี และกลุ่มอายุ 0 - 4 ปี ตามลำดับ

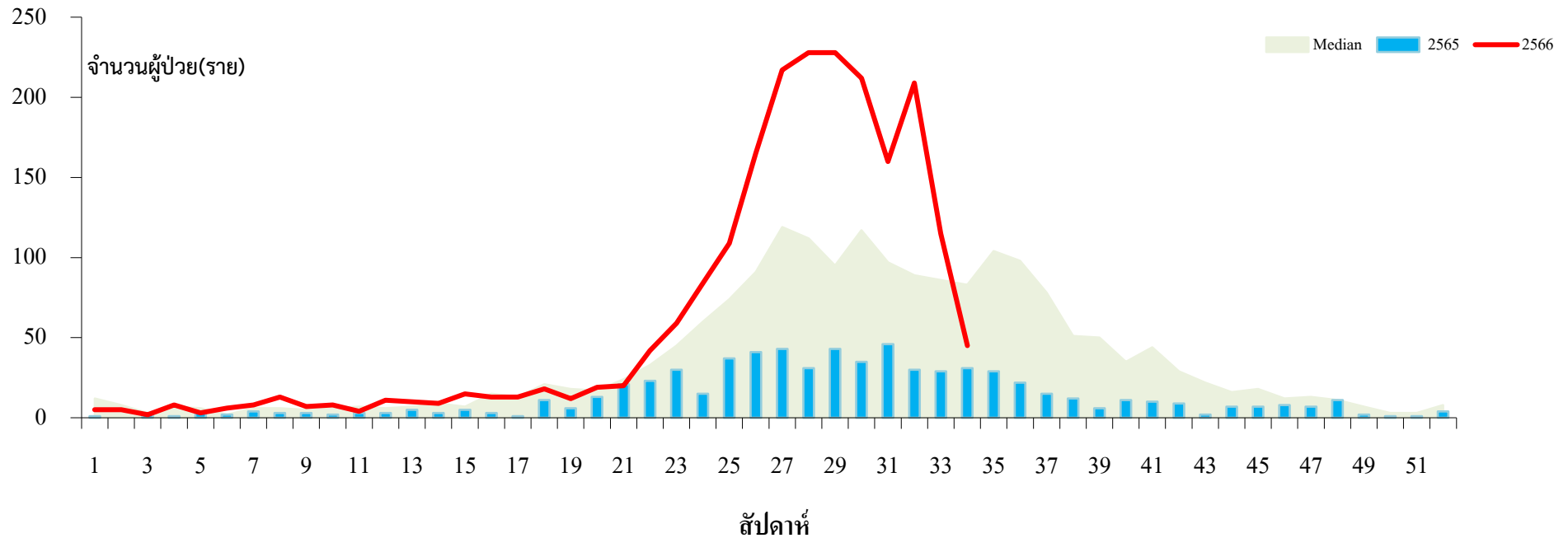
แผนภูมิแสดง จำนวนผู้ป่วยโรคไข้เลือดออก จำแนกตามกลุ่ม อาชีพ



กลุ่มอาชีพที่พบผู้ป่วยมากที่สุด คือ อาชีพนักเรียน รองลงมาคือ อาชีพเด็กในปกครอง และอาชีพรับจ้าง ตามลำดับ

สถานการณ์โรคไข้เลือดออก จังหวัดสุรินทร์ ปีพ.ศ.2566

สัปดาห์ที่ 34 (ระหว่างวันที่ 20 – 26 สิงหาคม พ.ศ.2566)



♦จำนวนผู้ป่วย 4 สัปดาห์ล่าสุดมีแนวโน้มลดลง

♦จำนวนผู้ป่วยสัปดาห์ที่ 34 ต่ำกว่าค่ามัธยฐาน 5 ปี ย้อนหลังและสูงกว่าปี 2565 ในช่วงเวลาเดียวกัน แต่พบว่าสัปดาห์ที่ 30,31,32 และ 33 สูงกว่าค่ามัธยฐานย้อนหลัง 5 ปี และสูงกว่าปี 2565

“สถานการณ์การระบาดของโรคไข้เลือดออก”

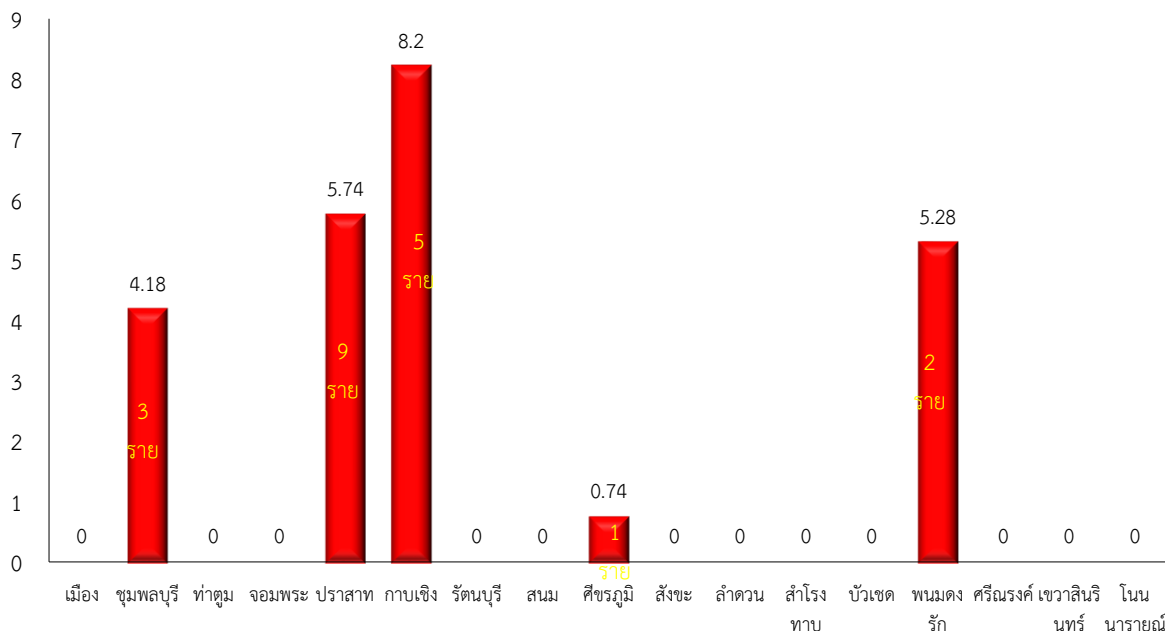
โรคไข้ปวดข้อยุงลาย

ประเทศ ผู้ป่วยจำนวน = 888 ราย อัตราป่วย 1.34 (แสนประชากร) ไม่มีรายงานผู้ป่วยเสียชีวิต

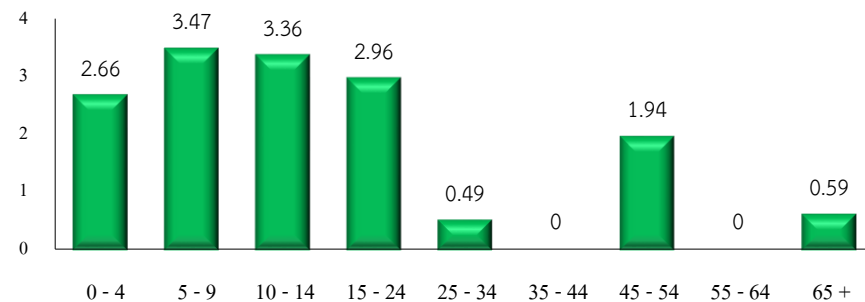
สุรินทร์ ผู้ป่วยจำนวน = 20 ราย อัตราป่วย 1.43 (แสนประชากร) ไม่พบผู้ป่วยเสียชีวิต

อันดับที่ 2 ของเขต อันดับที่ 9 ของประเทศ

แผนภูมิ แสดงอัตราป่วยด้วยโรคไข้ปวดข้อยุงลาย แยกรายอำเภอ

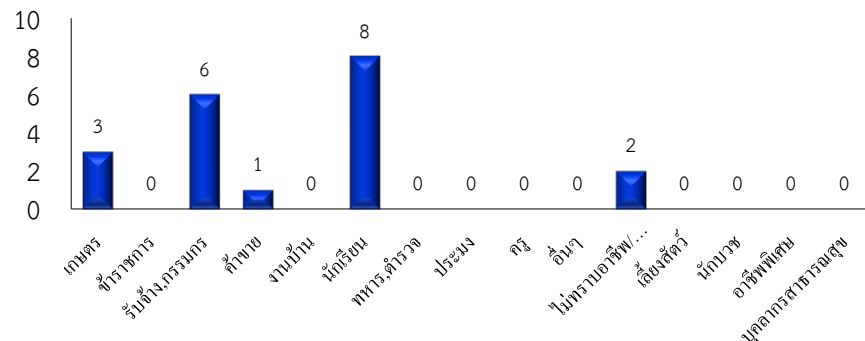


แผนภูมิแสดง อัตราป่วยโรคไข้ปวดข้อยุงลาย จำแนกตามกลุ่ม อายุ



กลุ่มอายุพบ อัตราป่วยมากที่สุด คือ กลุ่มอายุ 5-9 ปี รองลงมาคือ อายุ 10 - 14 ปี และอายุ 15 - 24 ปี ตามลำดับ

แผนภูมิแสดง จำนวนผู้ป่วยโรคไข้ปวดข้อยุงลาย จำแนกตามกลุ่ม อาชีพ

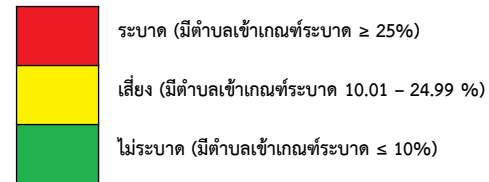


กลุ่มอาชีพที่พบผู้ป่วยมากที่สุด คือ อาชีพนักเรียน รองลงมาคืออาชีพ ข้าราชการ เกษตรกร รับจ้าง ตามลำดับ

ตารางแสดง อำเภอเข้าเกณฑ์การระบาดโรคไข้เลือดออก สัปดาห์ที่ 30 - สัปดาห์ที่ 33

เมืองสุรินทร์	ปราสาท	ศีขรภูมิ	รัตนบุรี	สังขะ	สำโรงกาบ	ท่าตูม	จอมพระ	ชุมพลบุรี	สนม	กาบเชิง	บัวเชด	เขวาสินรินทร์	โนนารายณ์	ลำดวน	ศรีณรงค์	พนมดงรัก
นอกเมือง	ไพลา	หนองเหล็ก	รัตนบุรี	สะทาด	หนองไผ่ล้อม	ท่าตูม	จอมพระ	ยะวิฑ	โพนโก	คูตัน	ละดา	บึง	โนน	ตรีนาม	ตรวง	จิกแตก
ท่าสว่าง	ปรีอ	แอดล	หนองบัวบาน	พระแก้ว	กระออม	หนองบัว	ชุมแสง	ชุมพลบุรี	นานวน	ด่าน	ดาวัง	เขวาสินรินทร์	หนองเทพ	โชคเหนือ	ศรีสุข	ตาเมียง
นาบัว	บ้านพลวง	จารพัต	น้ำเขียว	สังขะ	เกาะแก้ว	พรมเทพ	กระหาด	เมืองบัว	หนองระบัง	ตะเคียน	จรัส	บ้านแร่	ระเวียง	ตระปึงเตี้ย	แจนแวน	บักไถ่
เมืองที	ทมอ	ช่างปี	ทับใหญ่	ดม	ประดู่	โพนครก	ลุ่มระวี	ไพรัชลา	หนองฮัยอ	โคกตะเคียน	สำมาลูน	ปราสาททอง	คำผาง	อุโลก	ณรงค์	โคกกลาง
แสงพันธ์	เชื้อเพลิง	หนองขวาว	กุดขาศิม	บ้านจารย์	สะโน	บัวโคก	บ้านฝือ	หนองเรือ	แคน	กาบเชิง	บัวเชด	ตาถูก	หนองหลวง	ลำดวน	หนองแวง	
นาดี	ตาบา	ระแงง	ยางสว่าง	ขอนแดง	สำโรงกาบ	เมืองแก	เป็นสุข	ศรีณรงค์	ห้วยจิ้ง	นางมุด	อาโพน					
คอโค	ประดาด	กุดหวาย	เปิด	กระเทียม	ศรีสุข	บะ	หนองสนธิ	สระขุด	สนม							
ในเมือง	โคกสะอาด	นารุ่ง	แก	ทับกัน	หนองอะ	หนองเมธี	เมืองสิง	นาหนองไผ่								
ตั้งใจ	หนองใหญ่	ผักไหม	ดอนแดง	ตาจ	เสมิง	ทุ่งกุลา	บุแกรง	กระเบื้อง								
บุดาณี	ตานี	ตรมไพร	ไผ่	บ้านซบ	พเนินศรี	กระโพ										
สลักไถ่	โคกยาง	หนองบัว	ธาตุ	ตาตุม												
กาเกาะ	โชคนาสาม	ศาลาแม่	หนองบัวทอง	เทพรักษา												
แกใหญ่	สมุด	ตรึม														
ราม	กันตวจระมวล	ขวาวใหญ่														
ตาอ็อง	กั้งแอน	ยาง														
สวาย	บ้านไทร															
เพี้ยราม	ปราสาททอง															
เทนมีย์	ทุ่งมน															
เวนิยง																
สำโรง																
ตระแสง																

ระดับการระบาดของโรคไข้เลือดออกระดับอำเภอ



สถานการณ์การระบาดของโรคไข้เลือดออกจังหวัดสุรินทร์ ปี 66 จำนวนรายตำบล ตามเกณฑ์ของกรมควบคุมโรค สัปดาห์ที่ 30 - 33 ปี 2566 ข้อมูลจากโปรแกรมทันระบาด กองโรคติดต่อฯ โดยแมลง

เกณฑ์ระบาดระดับตำบล	จำนวนตำบล	ร้อยละของตำบลทั้งหมด
ปกติ (ผป. < median หรือไม่มี ผป.)	57	35.85
เสี่ยง (ผป. = median)	16	10.06
ระบาด (ผป. > median)	22	13.84
ระบาดต่อเนื่อง (ผป. > median และพบ ผป. > 28 วัน)	64	40.25

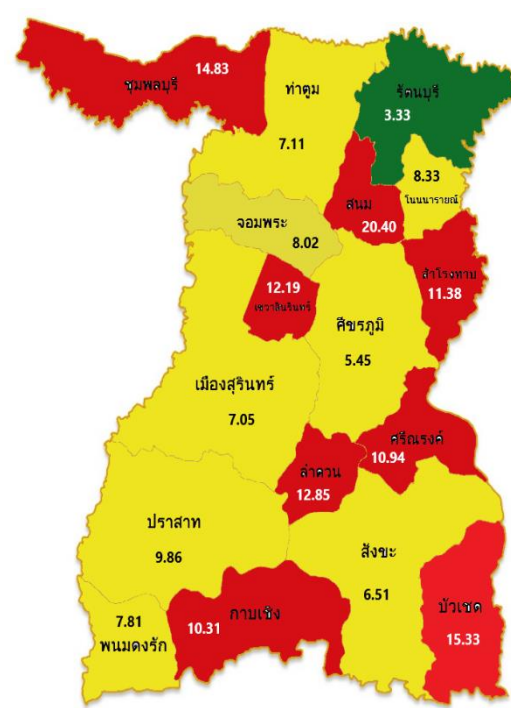
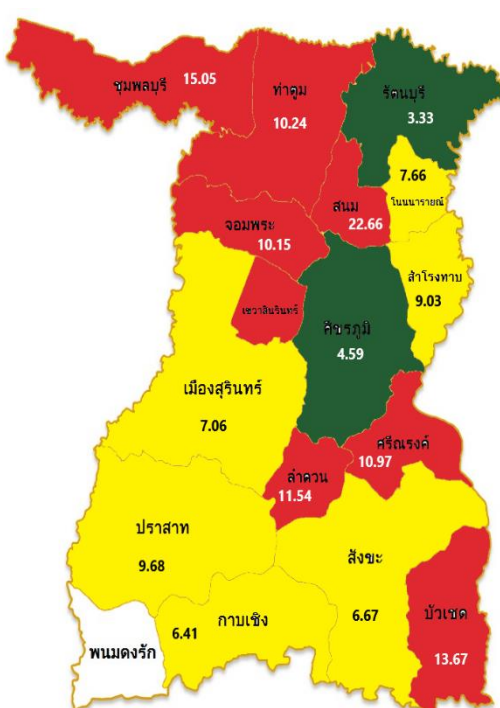
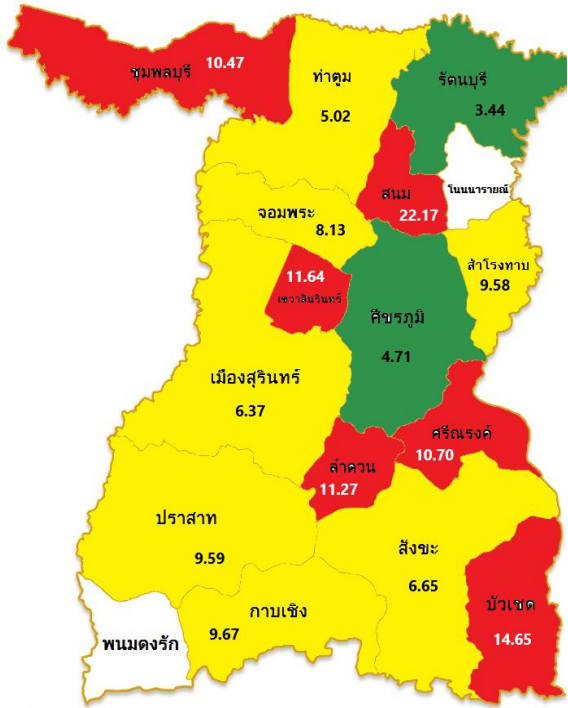
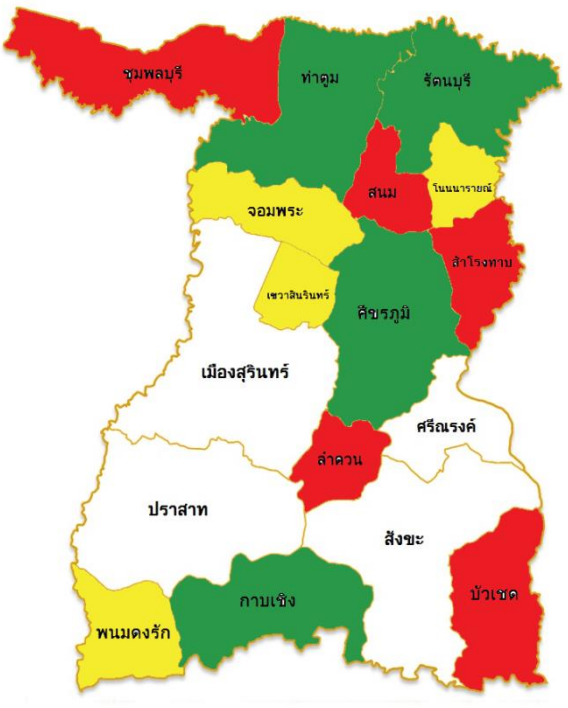
แผนที่แสดงค่าดัชนีลูกน้ำยุงลาย ค่า HI (House Index) ในชุมชนของจังหวัดสุรินทร์ จิตอาสาพัฒนาสิ่งแวดล้อมเพื่อกำจัดแหล่งเพาะพันธุ์ยุงลาย

สัปดาห์ที่ 31
(30ก.ค.66 – 5 ส.ค.66)

สัปดาห์ที่ 32
(6-12 ส.ค.66)

สัปดาห์ที่ 33
(13 - 19 ส.ค.66)

สัปดาห์ที่ 34
(20-26 ส.ค.66)



ไม่พบข้อมูล ค่า HI < 5 ค่า HI 5-10 ค่า HI > 10

สรุปข้อมูลอำเภอที่เข้าเกณฑ์ เปิด EOC โรคไข้เลือดออก จังหวัดสุรินทร์ ปี พ.ศ. 2566

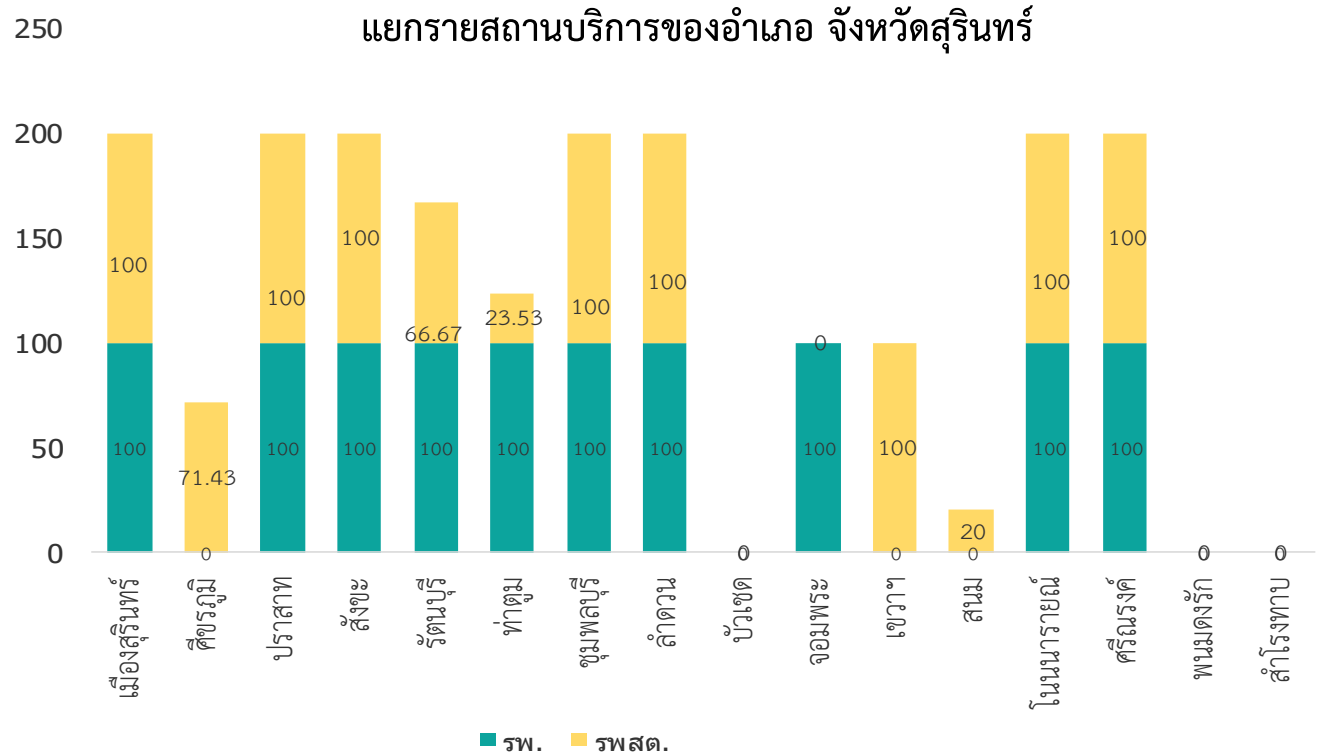
ลำดับ	รายชื่ออำเภอ	สัปดาห์การระบาด	วันที่ เปิด EOC	วันที่ ติดตามเปิด EOC				ส่งสรุปรายงาน EOC	หมายเหตุ	
				ครั้งที่ 1	ครั้งที่ 2	ครั้งที่ 3	ครั้งที่ 4			
1	สสจ.สุรินทร์	wk.31	7 ส.ค.66	7-ส.ค.-66				(ไฟล์เอกสาร /Onepage)	เข้าเกณฑ์จังหวัด (8 อำเภอ)	
2	อำเภอเขวาสินรินทร์	wk.7,11,12,13,14,19,28,29,30, 31,32,33,34	20 มี.ค.66 ถึงปัจจุบัน	10-มี.ค.-66	20 มี.ค.66	23 มิ.ย.66	17-ก.ค.-66	(ไฟล์เอกสาร/Onepage)		
3	อำเภอพนมดงรัก	wk.14	30 ส.ค.66	30 ส.ค.66				(Onepage)		
4	อำเภอสำโรงทาบ	wk.28,29,30,31,32,33	27-ก.ค.-66	27-ก.ค.-66				(ไฟล์เอกสาร/Onepage)		
5	อำเภอรัตนบุรี	wk.31,32,33,34	10-ก.ค.-66	10-ก.ค.-66				(Onepage)		
6	อำเภอเมืองสุรินทร์	wk.31,32	25-ก.ค.-66	25-ก.ค.-66	10-ส.ค.-66	17-ส.ค.-66		(Onepage)		
7	อำเภอศีขรภูมิ	wk.29,31,32,33,34	15-ส.ค.-66	15-ส.ค.-66				(Onepage)		
8	อำเภอท่าตูม	wk.31,32,33,34	11-ส.ค.-66	11-ส.ค.-66				(Onepage) / ไฟล์เอกสาร		
9	อำเภอบัวเขต	wk.31,32,33,34	28 ส.ค.66	28 ส.ค.66				(Onepage)		
10	อำเภอศรีณรงค์	wk.31,32,34	16-ส.ค.-66	16-ส.ค.-66				(Onepage)		
11	อำเภอปราสาท	wk.34	9-ส.ค.-66	9-ส.ค.-66				(Onepage)		
12	อำเภอชุมพลบุรี	wk.34	อยู่ระหว่างดำเนินการ							
13	อำเภอจอมพระ	wk.33,34	23 ส.ค.66	23 ส.ค.66				(Onepage)		

สรุปผลการติดตามเปิด EOC จังหวัดสุรินทร์ (7 ส.ค.66)

สถานบริการจัด Dengue corner

สถานบริการ	จำนวน	ผลการดำเนินงาน	
		จำนวน	ร้อยละ
รพ.	17 แห่ง	10 แห่ง	58.82
รพสต.	212 แห่ง	135 แห่ง	62.50

แผนภูมิแสดงร้อยละ สถานบริการจัดมุม Dengue corner



สรุปผลการติดตามเปิด EOC จังหวัดสุรินทร์ (7 ส.ค.66)

แผนภูมิแสดงร้อยละ สถานบริการจัดกิจกรรมรณรงค์ใช้เลือดออก จังหวัดสุรินทร์ (11 ส.ค.66)



สรุปข้อมูลการใช้ชุดตรวจอย่างรวดเร็วไขเลือดออก จังหวัดสุรินทร์ (Dengue NS1 Rapid test)

ลำดับที่	รายชื่ออำเภอเป้าหมาย	จำนวนที่ จัดสรร (ชุด)	ผลการดำเนินงาน (บันทึกข้อมูลในระบบออนไลน์) ผู้ป่วยสะสม (ราย)	ผลการตรวจ		ข้อมูลสะท้อนกลับจากพื้นที่
				ไม่พบเชื้อ	พบเชื้อ	
1	เมืองสุรินทร์	50	20 (40.00)	14	6	- ต้องการชุดตรวจเพิ่ม - ใช้ชุดตรวจไขเลือดออก NS-1 เป็นสิ่งที่ดีมากสำหรับช่วงการระบาดของโรคไขเลือดออก
2	ท่าตูม	40	1 (2.22)	1	0	- ได้รับการจัดสรรมาน้อย เมื่อพบผู้ป่วยมีอาการเข้าข่าย ทำให้ต้องตัดสินใจว่าจะตรวจในรายใด
3	ปราสาท	40	1 (2.22)	1	0	- Tube ดูดเลือดที่ให้มากับชุดตรวจดูดเลือดได้ยาก เนื่องจากเป็นพลาสติก เลือดไม่ Flow เหมือนหลอดแก้ว - เจาะเลือดในผู้ป่วยไข้ Day 2 จำนวน 1 ราย ผลตรวจ Negative ไม่มีการวินิจฉัยว่าเป็นไขเลือดออกในภายหลัง
4	รัตนบุรี	40	0	0	0	
5	สนม	24	0	0	0	
6	ศีขรภูมิ	40	15 (37.5)	14	1	- ระบบการลงข้อมูลมีความสับสน ใช้งานไม่สะดวก - การเจาะเลือดจากปลายนิ้ว ได้ปริมาณเลือดไม่พอ
7	สังขะ	45	3 (6.66)	3	0	-ได้รับชุดตรวจ 5 ชุด ไข้ไปแล้ว 1 ชุด ส่วนที่เหลือยังไม่ได้ใช้ ซึ่งมีผู้ป่วยบางรายที่มีอาการบางอย่างเข้าได้กับโรคไขเลือดออก แต่ไม่ได้ใช้งานชุดตรวจ เนื่องจาก กลัวชุดตรวจไม่พอสำหรับชุมชนที่มีการระบาด จึงยังไม่ได้ใช้
8	ลำโรงทับ	25	0	0	0	
9	พนมดงรัก	23	0	0	0	
10	เขวาสินรินทร์	24	0	0	0	
11	โนนนา-rayณ์	24	0	0	0	
รวมทั้งสิ้น		375				

ขอความร่วมมือ

1. ให้สถานบริการทุกแห่ง สํารวจและกําลังจัดแหล่งเพาะพันธุ์ยุงลายในสถานพยาบาล โดยมีเป้าหมายให้เป็นสถานที่ ปลอดลูกน้ำยุงลาย (Container index: CI=0) โดยรายงานข้อมูลทุกวันอาทิตย์ ไปยังกองสาธารณสุขสุโขทัย



[แบบรายงานการสำรวจลูกน้ำยุงลายในสถานพยาบาล](#)

2. ให้สถานบริการทุกแห่งที่ได้รับการจัดสรรชุดตรวจ NS1 ขอให้ดำเนินการบันทึกข้อมูลในระบบออนไลน์

3. ให้สถานบริการทุกแห่ง ดำเนินการสำรวจและกําลังจัดแหล่งเพาะพันธุ์ยุงลายในพื้นที่ 7 ร. ได้แก่ ชุมชน วัด โรงเรียน รีสอร์ท โรงงาน สถานพยาบาล และสถานราชการอื่นๆ (กิจกรรมจิตอาสาพัฒนาสิ่งแวดล้อมกําลังจัดแหล่งเพาะพันธุ์ลูกน้ำยุงลาย) **โดยส่งรายงานให้จังหวัดทุกวันจันทร์**

4. สื่อสารประชาสัมพันธ์อย่างต่อเนื่อง จนถึง กันยายน 2566

มาตรการดำเนินงานป้องกันควบคุมโรคติดต่อฯ โดยแมลง

1. การป้องกัน ก่อนเกิดโรค โดยเฉพาะการจัดการสิ่งแวดล้อม และสถานที่ 7 ร.
2. การควบคุมโรค **เน้นประสิทธิภาพ**
3. ป้องกันการเสียชีวิต
4. การประชาสัมพันธ์

ข้อเสนอแนะ

1. ติดตามและให้การสนับสนุนพื้นที่ที่เรื่องมาตรการที่สำคัญ ได้แก่ การเฝ้าระวังลูกน้ำยุงลาย รวมถึงการเฝ้าระวังผู้ป่วยในชุมชน และการควบคุมโรคเบื้องต้น
2. เน้นการสื่อสารความเสี่ยงให้ถึงประชาชนที่อยู่ส่วนใหญ่อยู่ในบ้าน ได้แก่ "อยู่บ้าน...กำจัดแหล่งเพาะพันธุ์ยุงลาย..ปลอดภัยจากไข้เลือดออก" หรือ "อยู่บ้าน...อย่านิ่งดูตาย กำจัด ลูกน้ำยุงลาย ปลอดภัยจากไข้เลือดออก"
3. เน้นการติดตามควบคุมโรคตามมาตรการ 3-3-1 ในพื้นที่ โดยเฉพาะผู้ป่วยรายแรกของชุมชน

**ให้อำเภอทุกแห่ง รวบรวมข้อมูลผลการดำเนินงานกิจกรรมจิตอาสากระทรวงสาธารณสุข ให้สำนักงานสาธารณสุขจังหวัดสุรินทร์ ในวันจันทร์ของทุกสัปดาห์

ผลการดำเนินงาน

สำนักงานสาธารณสุขอำเภอศีขรภูมิ จังหวัดสุรินทร์
Sikhoraphum District Public Health Office

ข่าวประชาสัมพันธ์
ประจําปฏิบัติการตอบโต้ภาวะฉุกเฉิน (EOC) กรณีการระบาดควบคุมโรคไข้เลือดออก อำเภอปราสาท จังหวัดสุรินทร์ 2566

อำเภอปราสาท
PRASAT DISTRICT

ข่าวประชาสัมพันธ์
โรงพยาบาลส่งเสริมสุขภาพตำบลโนนสัง อำเภอเขวาสินรินทร์ จังหวัดสุรินทร์

โรงพยาบาลส่งเสริมสุขภาพตำบลโนนสัง
Dengue corner

ข่าวประชาสัมพันธ์
โรงพยาบาลส่งเสริมสุขภาพตำบลโคกขี้เหล็ก

Dengue corner

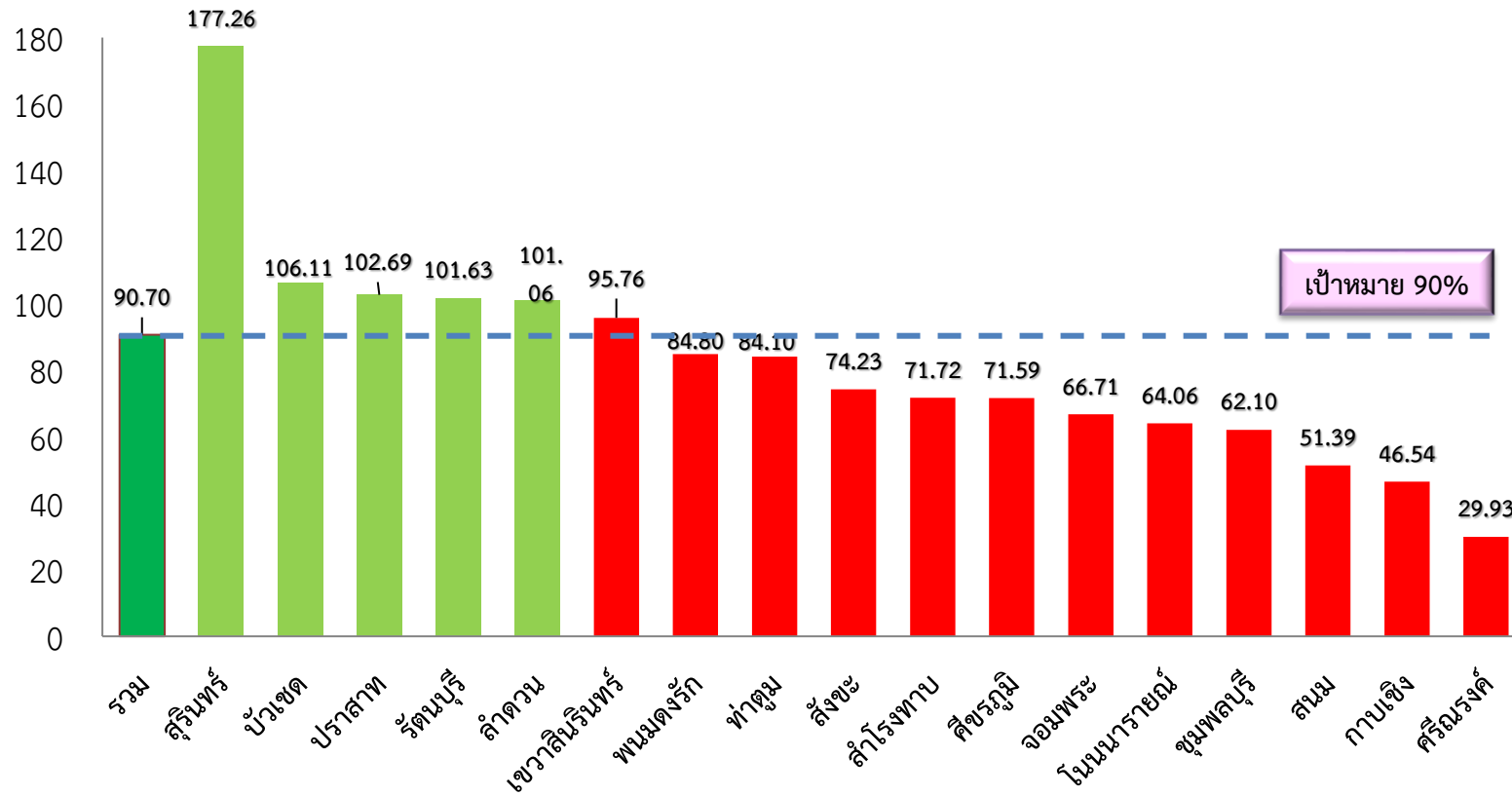
ข่าวประชาสัมพันธ์
โรงพยาบาลส่งเสริมสุขภาพตำบลโคกทราย

Dengue Corner

ข่าวประชาสัมพันธ์
โรงพยาบาลส่งเสริมสุขภาพตำบลโคกขี้เหล็ก

Dengue Corner

การค้นพบผู้ป่วยวัณโรค (TB treatment coverage) จังหวัดสุรินทร์ ปี 2566 จำแนกรายอำเภอ



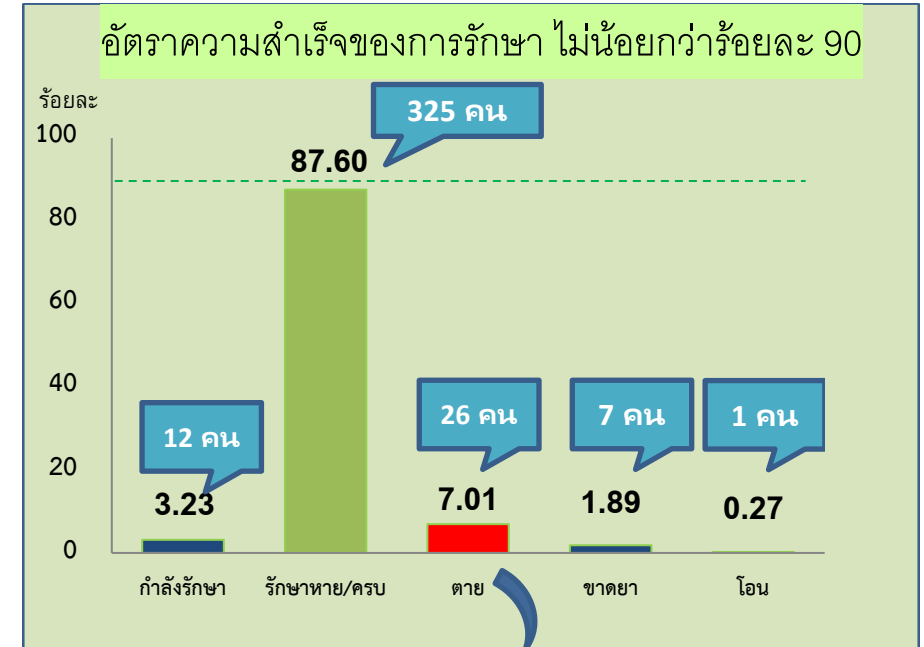
จำนวนผู้ป่วยวัณโรค (ต่างตัว) 2560-2566

ปี	รพ.รัฐ	รพ.นอก สร./เอกชน
2560	17	22
2561	2	23
2562	6	4
2563	7	2
2564	-	-
2565	3	-
2566	-	2

รพ. สุรินทร์ร่วมแพทย์

จำนวนผู้ป่วยวัณโรคปอดรายใหม่ (1 ต.ค.-31 ธ.ค.65) จำแนกรายอำเภอ

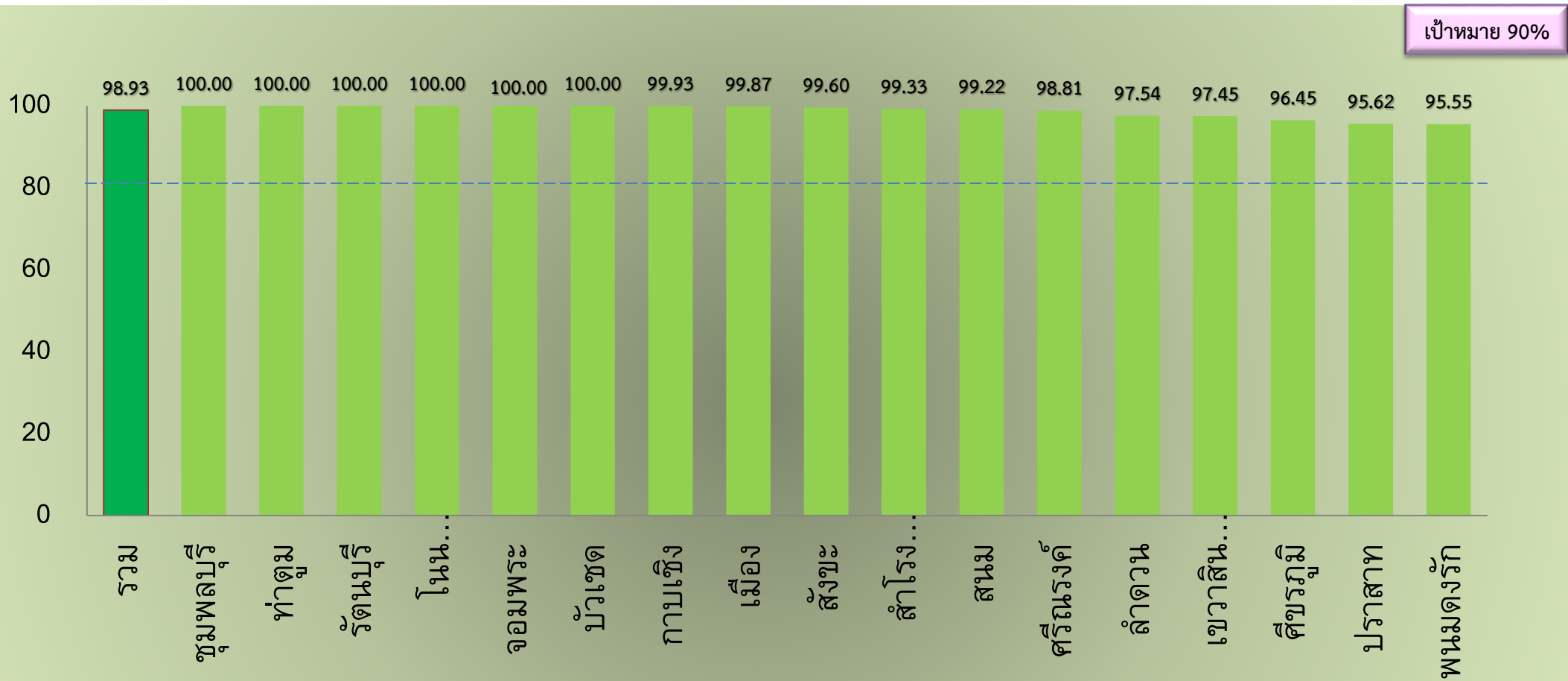
อำเภอ	ผู้ป่วยทั้งหมด	รักษาหาย/ครบ	กำลังรักษา	ตาย	ขาดยา	โอนออก
ชุมพลบุรี	24	24				
ท่าตูม	30	28		1	1	
รัตนบุรี	22	20		2		
โนนนารายณ์	6	3	1	2		
สนม	9	9				
สังขะ	24	20		4		
ศรีณรงค์	4	4				
ศีขรภูมิ	33	29		2	2	
สำโรงทาบ	11	9		2		
เมืองสุรินทร์	100	94		6		
จอมพระ	18	17			1	
ลำดวน	10	9		1		
เขวาสินรินทร์	11	9	1	1		
บัวเชด	4	4				
พนมดงรัก	14	10	2	1	1	
ปราสาท	46	32	8	3	2	1
กาบเชิง	5	4		1		
รวม	371	325	12	26	7	1



เสียชีวิต 26 ราย

- อ.เมืองสุรินทร์ 6 ราย (มีโรคร่วม มะเร็ง, ตับ, ไต, DM, โรคเลือด)
- อ.ปราสาท 3 ราย (TB1/ติดเชื้อ1/ขาดสารอาหาร1)
- อ.รัตนบุรี 2 ราย (TB 1/มีโรคร่วมDM 1)
- อ.สำโรงทาบ 2 ราย (เสียชีวิตจากTB)
- อ.สังขะ 4 ราย (เสียชีวิตจากTB 1/มะเร็ง 1/ไต 2)
- อ.ลำดวน 1 ราย (เสียชีวิตจากTB)
- อ.พนมดงรัก 1 ราย (เสียชีวิตจากTB)
- อ.ศีขรภูมิ 2 ราย (เสียชีวิตจากTB)
- อ.โนนนารายณ์ 2 ราย (เสียชีวิตจากTB)
- อ.กาบเชิง 1 ราย (เสียชีวิตจากTB)
- อ.ท่าตูม 1 ราย (เสียชีวิตจากTB)
- อ.เขวาสินรินทร์ 1 ราย (เสียชีวิตจากTB)

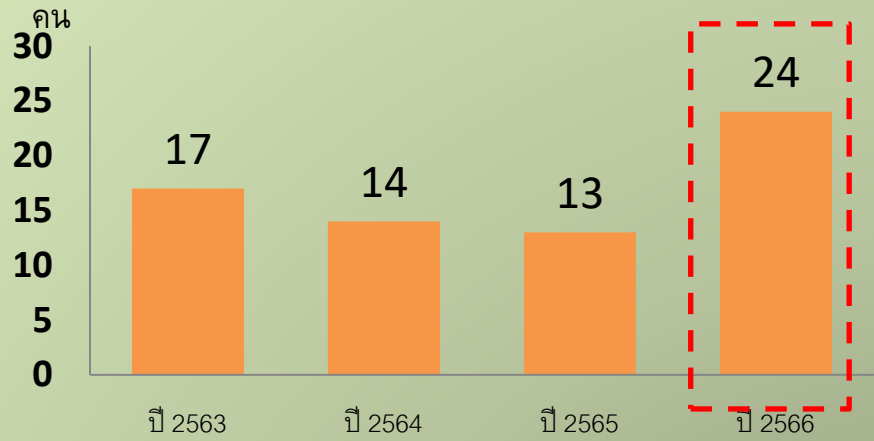
ร้อยละการคัดกรองวินิจฉัยโรคในประชากรกลุ่มเสี่ยงด้วยการถ่ายภาพรังสีทรวงอก จังหวัดสุรินทร์ ปี 2566 จำแนกรายอำเภอ



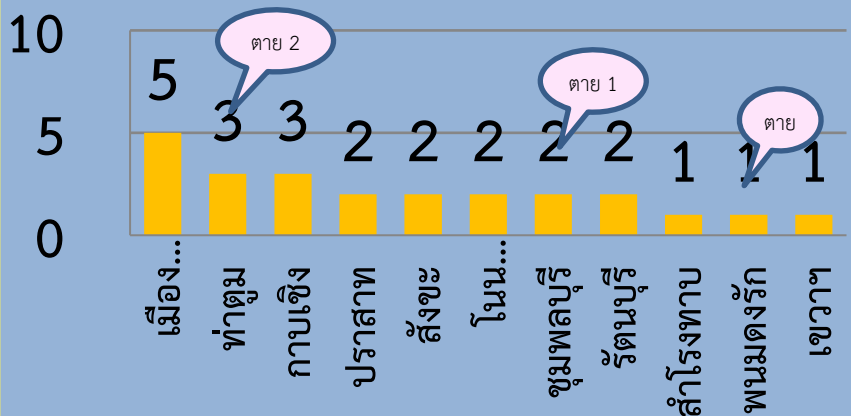
เป้าหมาย 90%

ผู้ป่วยวัณโรคดื้อยา (RR-TB, MDR-TB, Pre-XDR, XDR-TB) จังหวัดสุรินทร์ ปี 2563-2566

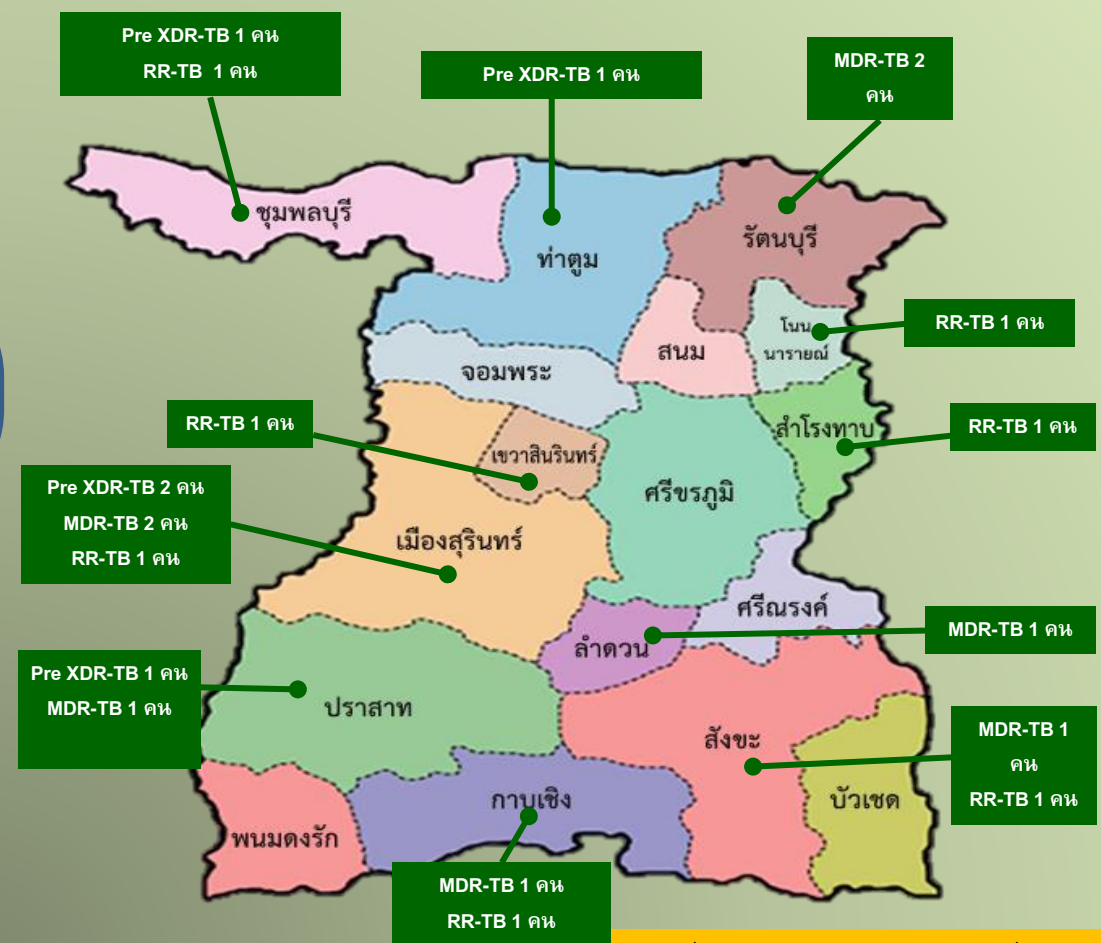
จำนวนผู้ป่วยวัณโรคดื้อยา ขึ้นทะเบียนรักษา ปี 2563-2566



จำนวนผู้ป่วยวัณโรคดื้อยารายใหม่ ปี 2566



ผู้ป่วยวัณโรคดื้อยาที่ กำลังรักษา (ปี 65-66) จังหวัดสุรินทร์



ข้อชี้แจง/เสนอแนะ

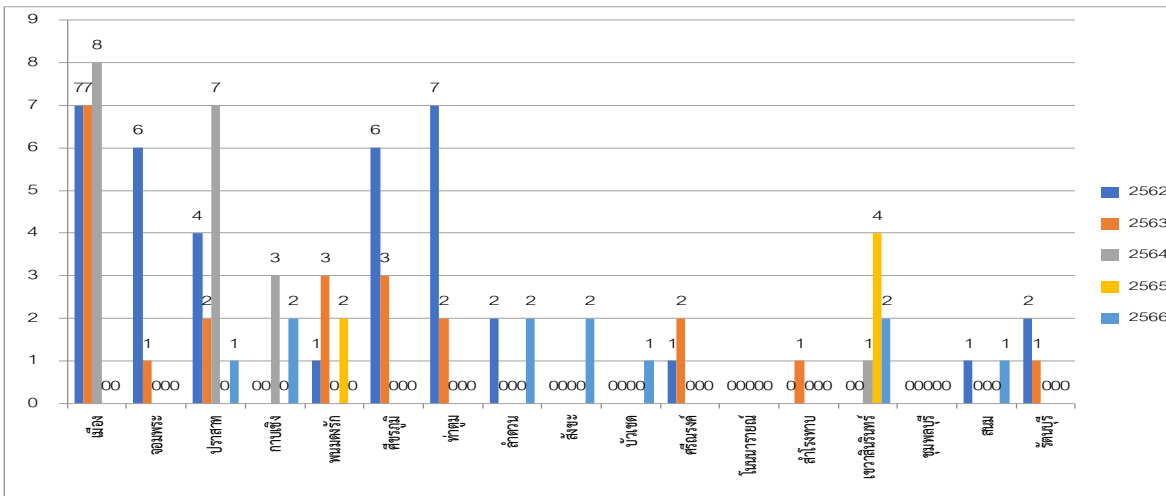
- จะให้ รพ.ทุกแห่ง ส่งตรวจ IGRA ที่ สคร.9 เดือนละ 1 ครั้ง โดยจะมีรถขนส่งวิ่งมารับเลือดที่ รพ. ให้ รพ.สุรินทร์ เริ่มต้นก่อน หากดำเนินไปได้ด้วยดีจะขยายไปยัง รพท.และ รพช. ทุกแห่ง
- ปี 2567 ได้รับสนับสนุนรถ X-ray จากกองวัณโรค เพื่อมาคัดกรองกลุ่มเสี่ยง คัดไว้ 7 อำเภอ ได้แก่ อ.รัตนบุรี อ.สังขะ อ.โนนนารายณ์ อ.จอมพระ อ.ท่าตูม อ.ปราสาท และ อ.กาบเชิง เนื่องจาก พบผู้ป่วยวัณโรคคือยาหลายขนานค่อนข้างเยอะ กำหนดการยังไม่แน่ชัด รอ สคร.9 ยืนยันมาอีกที

สถานการณ์ผู้เสียชีวิตโรคพิษสุนัขบ้า ปี 2560-2566

ระดับ	ปี 2560	2561	2562	2563	2564	2565	2566
ประเทศไทย	11	18	3	3	4	3 (ชลบุรี,สงขลา,สมุทรปราการ)	3 (ชลบุรี,ระยอง,สุรินทร์)
เขต 9 นครราชสีมา	2 (สร.1, บร.1)	4 (สร. 1, บร. 2, นม. 1)	2 (สร.1, บร. 1)	0	3 (บร.1, สร. 2)	0	1 (สร.)
จ.สุรินทร์	1 (อ.ศีขรฯ)	1 (อ.เมืองฯ)	1 (อ.เมืองฯ)	0	2 (อ.สำโรงทาบ,อ.ศีขรฯ)	0	1 (อ.สังขะ)

สถานการณ์โรคพิษสุนัขบ้าในสัตว์จังหวัดสุรินทร์ ปี 2562-2566

ที่มา : กรมควบคุมโรค ณ 29 ส.ค.66



ปี 2562 = 25.17% (37/147 ตย.) จาก 10 อำเภอ
 ปี 2563 = 13.50% (22/163 ตย.) จาก 9 อำเภอ
 ปี 2564 = 15.83% (19/120 ตย.) จาก 4 อำเภอ
 ปี 2565 = 8.96% (6/67 ตย.) จาก 2 อำเภอ (พนมดงรัก,เขวาสินรินทร์)
 ปี 2566 = 9.65% (11/114 ตย.) จาก 7 อำเภอ

(เขวาสินรินทร์ 2, บัวเขต 1, สังขะ 2, ลำดวน 2, สนม 1, กาบเชิง 2,ปราสาท 1)

เดือน ส.ค.66 = ตรวจพบเชื้อโรคพิษสุนัขบ้าในสัตว์ 2 ตย.

(ต.บ้านพลวง อ.ปราสาท 1 ตย., ต.ด่าน อ.กาบเชิง 1 ตย.)

ขอความร่วมมือ

1. สถานอสม.เคาะประตูบ้านเดือนละ 1 ครั้ง ค้นหาผู้เสี่ยง/ผู้สัมผัสโรคพิษสุนัขบ้า (ถูกสุนัขหรือแมว กัด/ข่วน/เลียแผล/ ข้ำแหละสัตว์) ที่ยังไม่ได้รับวัคซีน มารับวัคซีนโดยเร็วที่สุด และรายงานให้ สสจ.สุรินทร์ทราบ
2. ประชาสัมพันธ์ให้ความรู้แก่ประชาชน เน้น
 - โรคพิษสุนัขบ้าเป็นแล้วรักษาไม่หายตาย 100% แต่ป้องกันได้โดยการฉีดวัคซีนป้องกันโรค
 - เมื่อถูกสุนัขแมว-กัด ข่วนเลียแผล “ล้างแผล ใส่ยา กักหมา หามขอ ฉีดวัคซีนต่อให้ครบชุด”
 - เมื่อสัตว์เลี้ยงป่วยหรือมีอาการผิดปกติแล้วตาย ให้ประสาน อาสาปศุสัตว์/จนท.ปศุสัตว์ ส่งตรวจหาเชื้อโรคพิษสุนัขบ้า (อย่านำไปฝัง)
 - หากเลี้ยงสุนัข-แมว ต้องพาไปรับวัคซีนป้องกันโรคปีละ 1 ครั้ง
3. บุรณาการในพื้นที่ ระหว่างสาธารณสุข ปศุสัตว์, ท้องถิ่น เพื่อสร้างพื้นที่ปลอดโรคพิษสุนัขบ้า



ผลการเคาะประตูบ้านค้นหาผู้สัมผัสโรคเดือนสิงหาคม 2566

พบจำนวนผู้สัมผัส 307 คน

- ได้รับวัคซีนแล้ว 305 คน (99.35%)
 - รับวัคซีนครบชุด 282 คน (92.46%)
 - รับวัคซีนไม่ครบชุด 23 คน (7.54%) ติดตามแล้ว 23 คน (100%)
- ยังไม่ได้รับวัคซีน 2 คน (0.65%) ติดตามมาฉีดวัคซีนแล้ว 2 คน (100%)

ข้อมูล ณ 29 ส.ค.66



ที่มา: รพ.ปราสาท,รัตนบุรี,ศีขรภูมิ

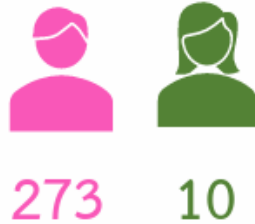
สสอ.รัตนบุรี,สนม,กาบเชิง,เขวาสาน (7 จาก 34 หน่วยงาน)

สถานการณ์ Mpox ประเทศไทย ณ วันที่ 27 สิงหาคม 2566

Total 283 confirmed cases

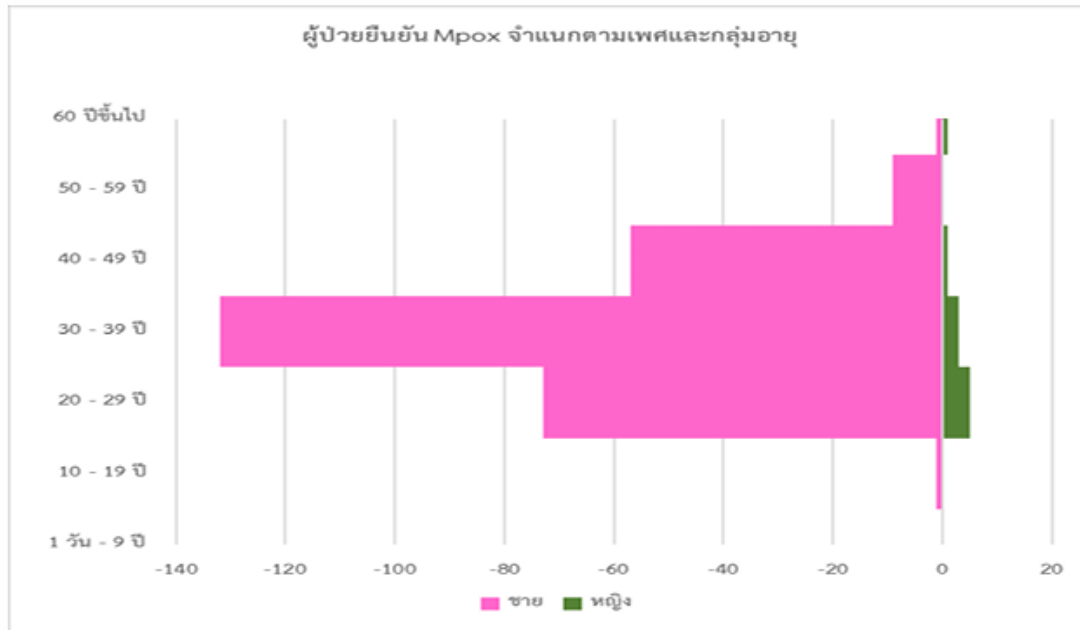
(เสียชีวิต 1 ราย)

- ชาวต่างชาติ 34
- ชาวไทย 248
- ไม่ระบุ 1

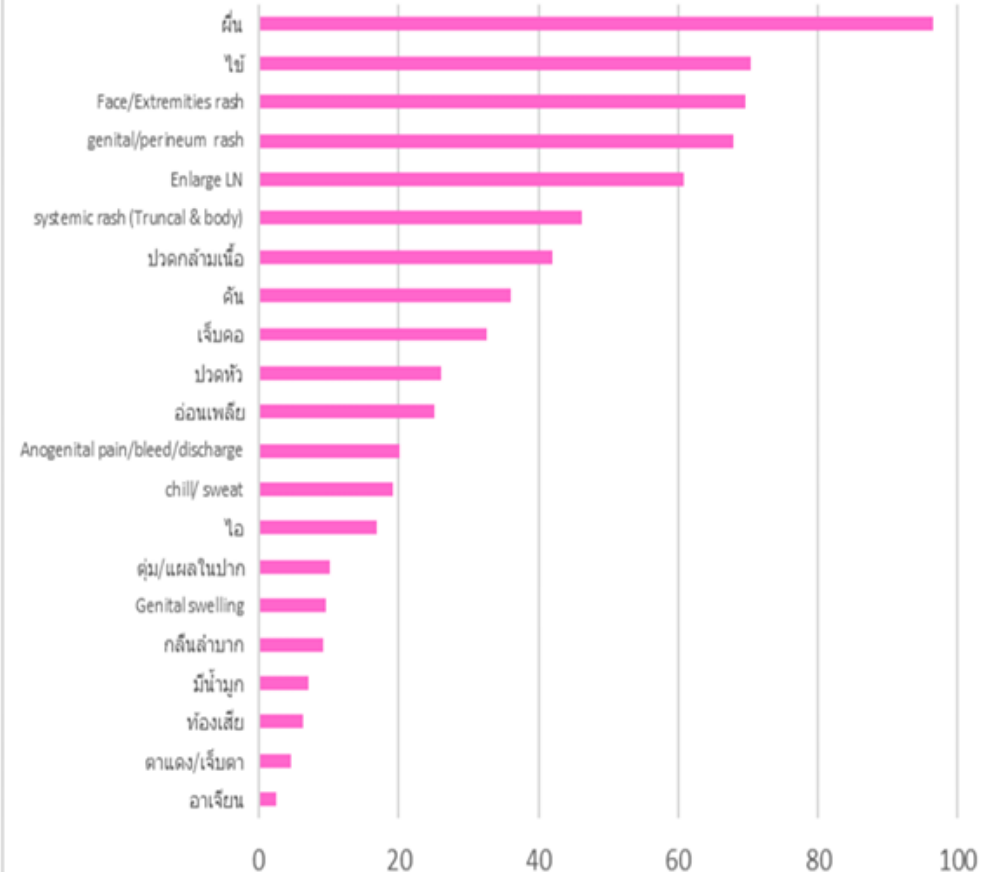


ค่ามัธยฐานอายุ 34 ปี (16 - 64 ปี)

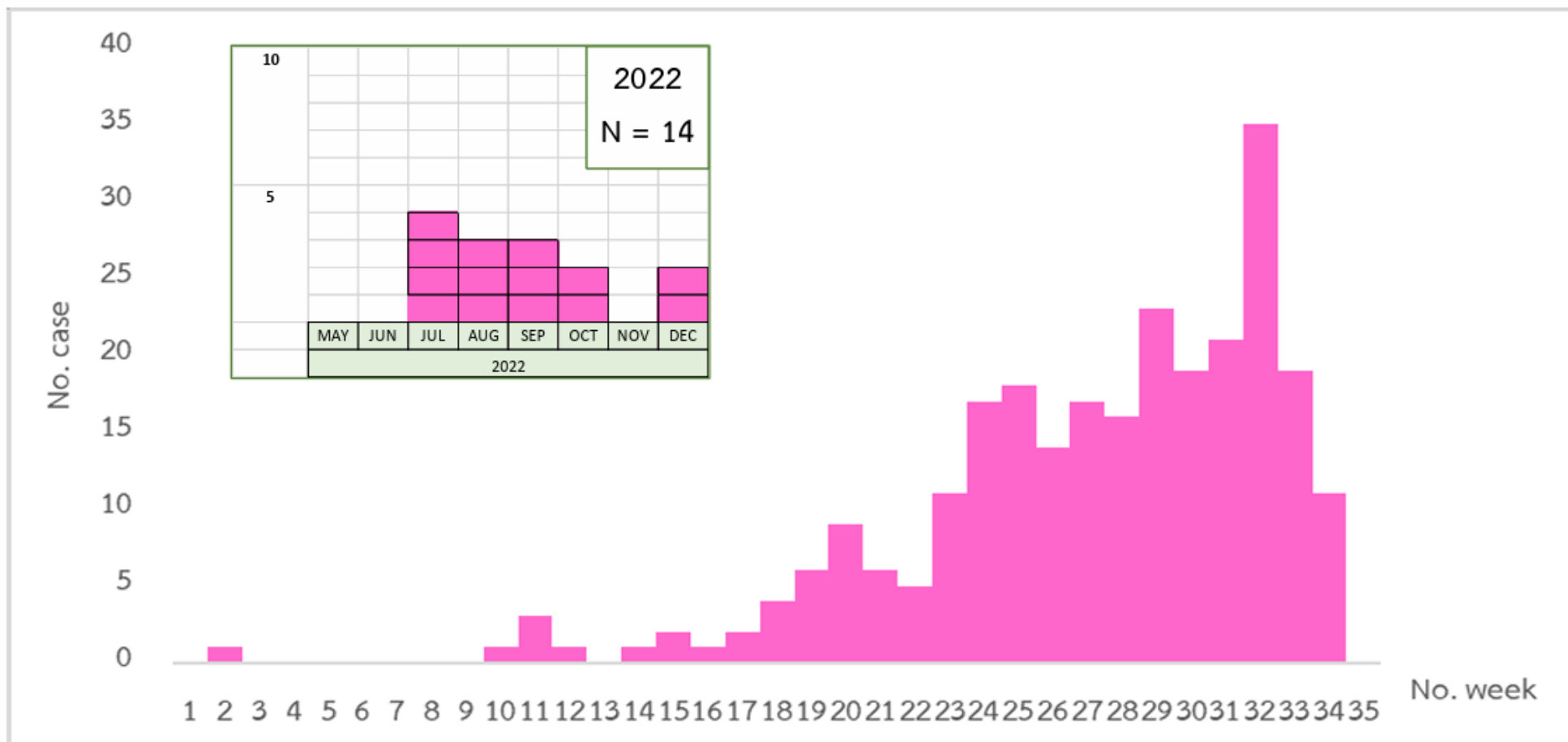
ผู้ป่วยยืนยัน Mpox จำแนกตามเพศและกลุ่มอายุ



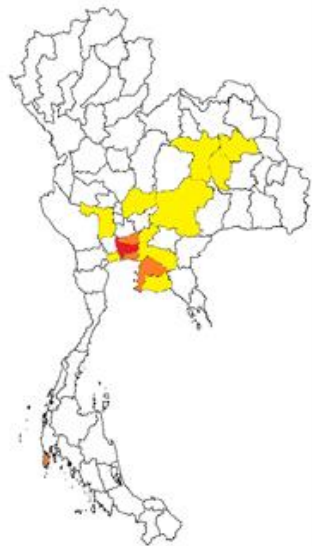
Clinical presentation



ผู้ป่วยยืนยัน Mpox ตามสัปดาห์เริ่มป่วย พฤษภาคม 2565 – 27 สิงหาคม 2566 ประเทศไทย



ผู้ป่วยยืนยัน Mpox จำแนกตามจังหวัดเริ่มป่วย ตั้งแต่ พ.ค. 2565 ถึง 27 สิงหาคม 2566



Wk 32



Wk 33



Wk 34



current



จังหวัด เริ่มป่วย	จำนวน (ราย)	Degree
กรุงเทพมหานคร	178	Red
นนทบุรี	18	Red
ชลบุรี	20	Red
สมุทรปราการ	11	Red
ภูเก็ต	8	Orange
ปทุมธานี	7	Orange
ระยอง	3	Yellow
สมุทรสาคร	2	Yellow
ลพบุรี	2	Yellow
มหาสารคาม	2	Yellow
ขอนแก่น	2	Yellow
พะเยา	2	Yellow
เชียงราย	2	Yellow
ฉะเชิงเทรา	2	Yellow
นครราชสีมา	1	Yellow
กาฬสินธุ์	1	Yellow
สุพรรณบุรี	1	Yellow
นครนายก	1	Yellow
เชียงใหม่	1	Yellow
อยุธยา	1	Yellow
ชัยภูมิ*	1	Yellow
เพชรบุรี*	1	Yellow
ประจวบคีรีขันธ์*	1	Yellow
สงขลา*	1	Yellow
NA	14	Grey

ผู้ป่วย Mpox จำแนกความเสี่ยง, ประเทศไทย, 1 มกราคม – 27 สิงหาคม 2566

- ระยะเวลาจากวันเริ่ม ถึง วันเข้ารับการรักษา เฉลี่ย 7 วัน (1 – 20 วัน)
- ประวัติเดินทางต่างประเทศ 4 ราย
- MSM 237, Hetero 8 and NA 21
- พบการติดต่อในกลุ่ม PLHIV 125 ราย
- Multi partner หรือ one night stand หรือ คนแปลกหน้า ที่ไม่ทราบประวัติหรือสังเกตพบผื่น
- ในช่วงเดือนมีนาคม ถึง มิถุนายน ให้ประวัติสัมพันธ์กับสถานบันเทิงเฉพาะกลุ่ม
- มากกว่า ร้อยละ 90 ไม่สามารถหา source case



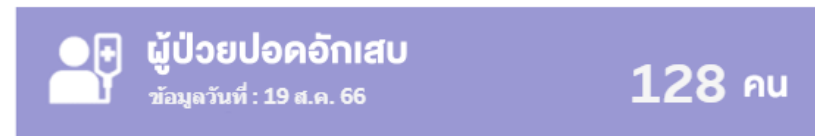
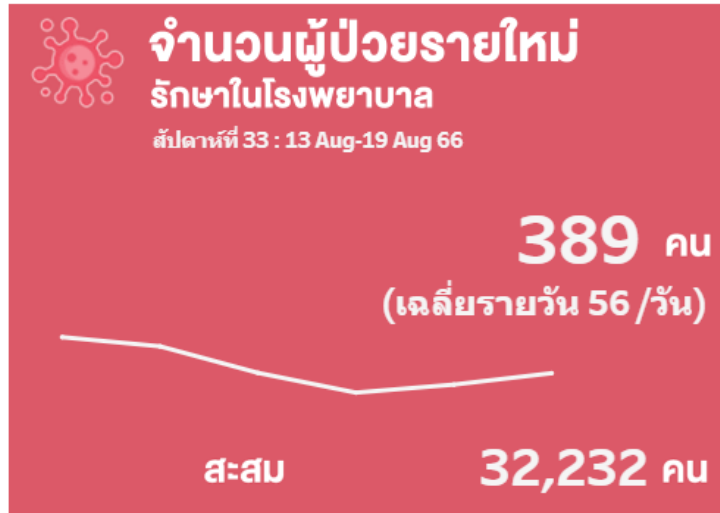
เพื่อจังหวัดสุรินทร์ ที่ดีขึ้น

“ใส่หน้ากาก เว้นระยะห่าง หมั่นล้างมือ”



สถานการณ์ผู้ป่วย Covid-19 ภายในประเทศ รายสัปดาห์ (ข้อมูลสะสมตั้งแต่ 1 มกราคม 2566)

อัปเดตล่าสุด : 20 ส.ค. 66 1:48:56 หลังเที่ยง



ข้อมูลผู้เสียชีวิต

วินิจฉัย Died from Covid-19 สะสมตั้งแต่ 1 ม.ค. 66

- ผู้ป่วยเสียชีวิต 14 ราย

- RT-PCR 7 ราย
- ATK 7 ราย

- ช่วงอายุ

- 60 ปีขึ้นไป 11 ราย
- น้อยกว่า 60 ปี 3 ราย

- โรคประจำตัว

- มีโรคประจำตัว 11 ราย (ร้อยละ 78.87)

- ประวัติวัคซีน

- ไม่ได้รับวัคซีน 6 ราย
- วัคซีน 1 เข็ม 1 ราย
- วัคซีน 2 เข็ม 1 ราย
- วัคซีน 3 เข็มขึ้นไป 6 ราย

- ผู้เสียชีวิตที่เคยได้รับวัคซีนทุกราย รับวัคซีนเข็มสุดท้ายเกินระยะเวลา 4 เดือน

ข้อมูลการรายงานผู้ป่วย Covid-19

จังหวัดสุรินทร์ รายงานบริการ

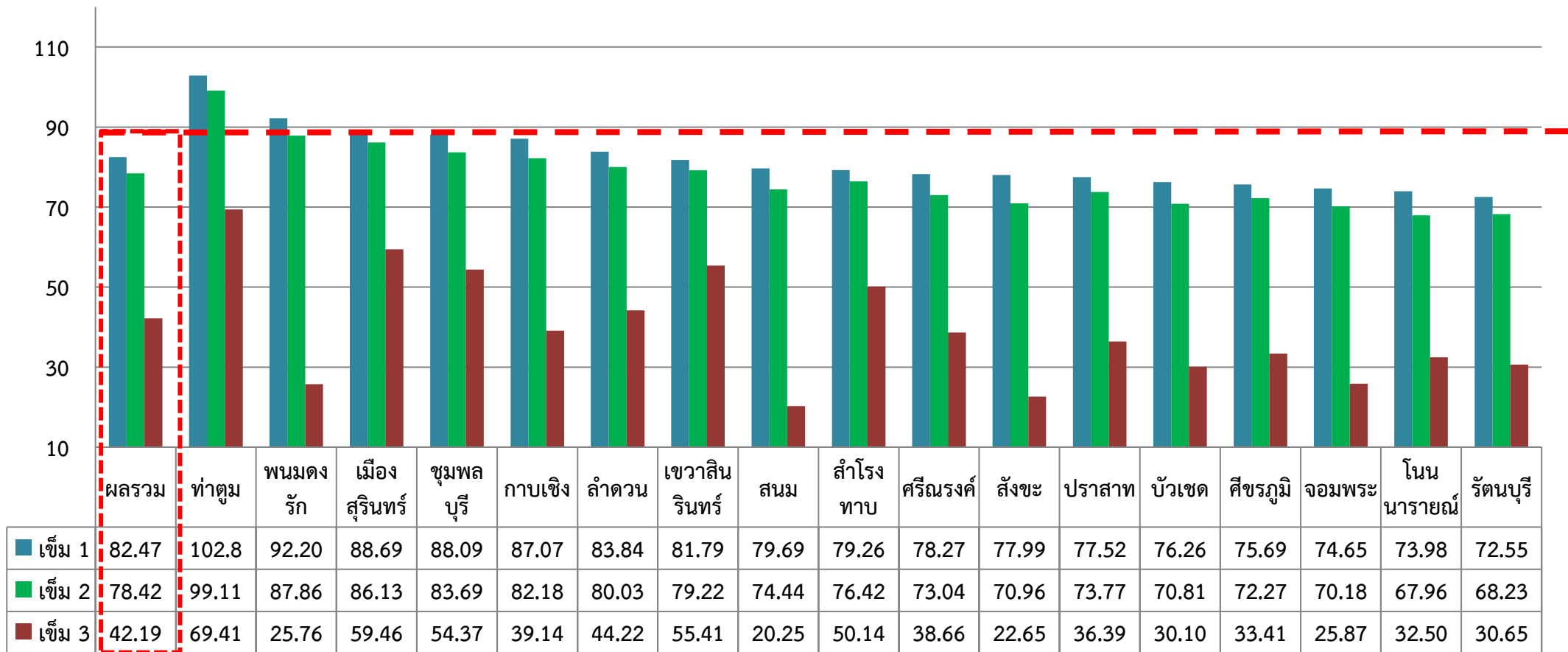
ย้อนหลัง 4 สัปดาห์ (สัปดาห์ที่ 30-33 ปี 66)

(ระหว่างวันที่ 23 ก.ค. - 19 ส.ค. 66)

การรายงาน	รพ.สังกัด สธ.	รพ. เอกชน	รพ. อื่นๆ (ค่าย)	รวม
จำนวนสถาน บริการ	17	2	1	20
รายงานข้อมูล (แห่ง)	17	1	1	19
ร้อยละ	100.00	50.00	100.00	95.00

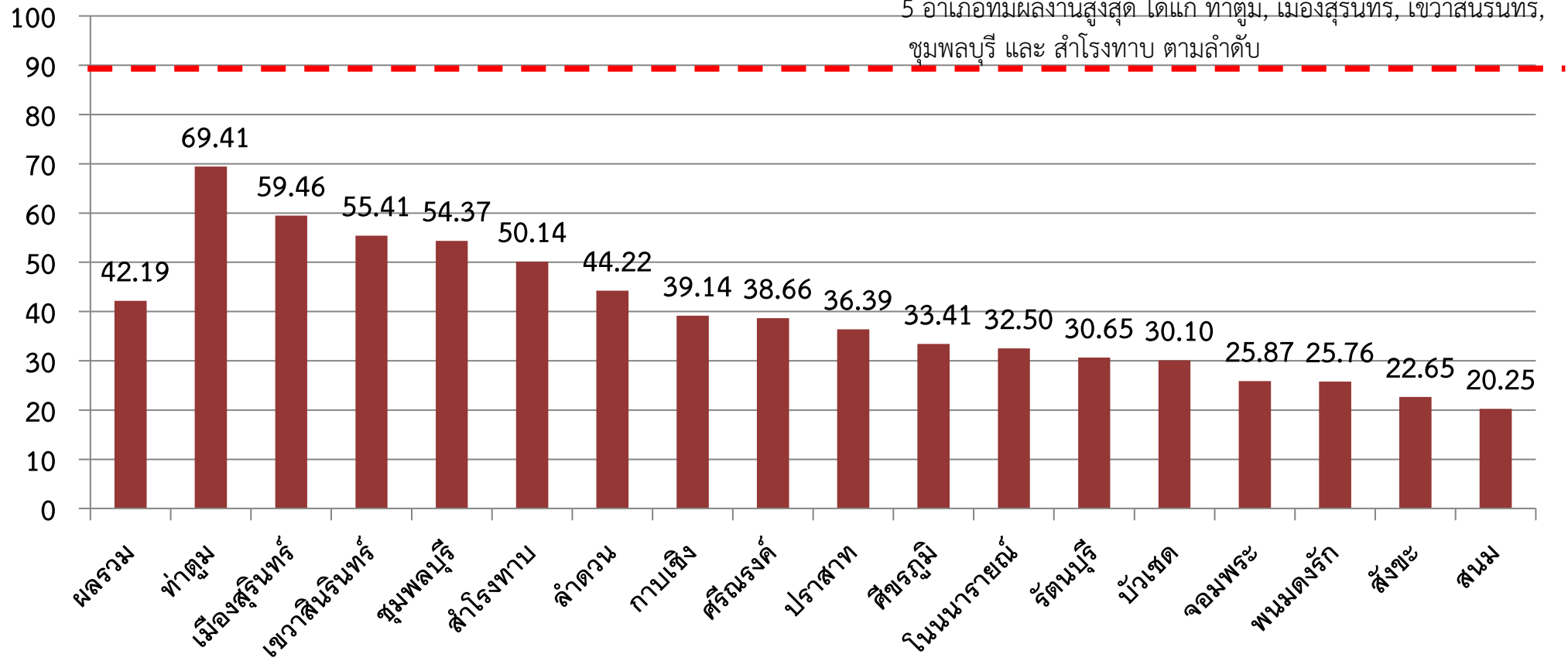
โรงพยาบาล	2566				ผลรวม
	30	31	32	33	
รพ.สุรินทร์	9	3	8	6	26
รพ.ชุมพลบุรี	3	7	8		18
รพ.ท่าตูม	14	7	5	4	30
รพ.จอมพระ	6	5	11	9	31
รพ.ปราสาท	9	6	7	23	45
รพ.กาบเชิง	4	16	2	7	29
รพ.รัตนบุรี	4	1	2	2	9
รพ.สนม		1			1
รพ.ศีขรภูมิ	10	3			13
รพ.สังขะ	3	3	9		15
รพ.ลำดวน	5		6	11	22
รพ.สำโรงทาบ	2	2	4	1	9
รพ.บัวเชด	5		1	2	8
รพ.พนมดงรัก เฉลิมพระเกียรติ 80 พรรษา	2	3			5
รพ.ศรีณรงค์	6	1		2	9
รพ.เขวาสินรินทร์	7	3	6	3	19
รพ.โนนนารายณ์	4	2		2	8
รพ.ค่ายวีรวัฒน์โยธิน		17	6		23
รพ.รวมแพทย์ (หมอนันต์)					-
รพ.สุรินทร์รวมแพทย์	2				2

ร้อยละการได้รับวัคซีนโควิด 19 ของประชากรกลุ่ม 607 (เข็ม1,2,3) แยกรายอำเภอ

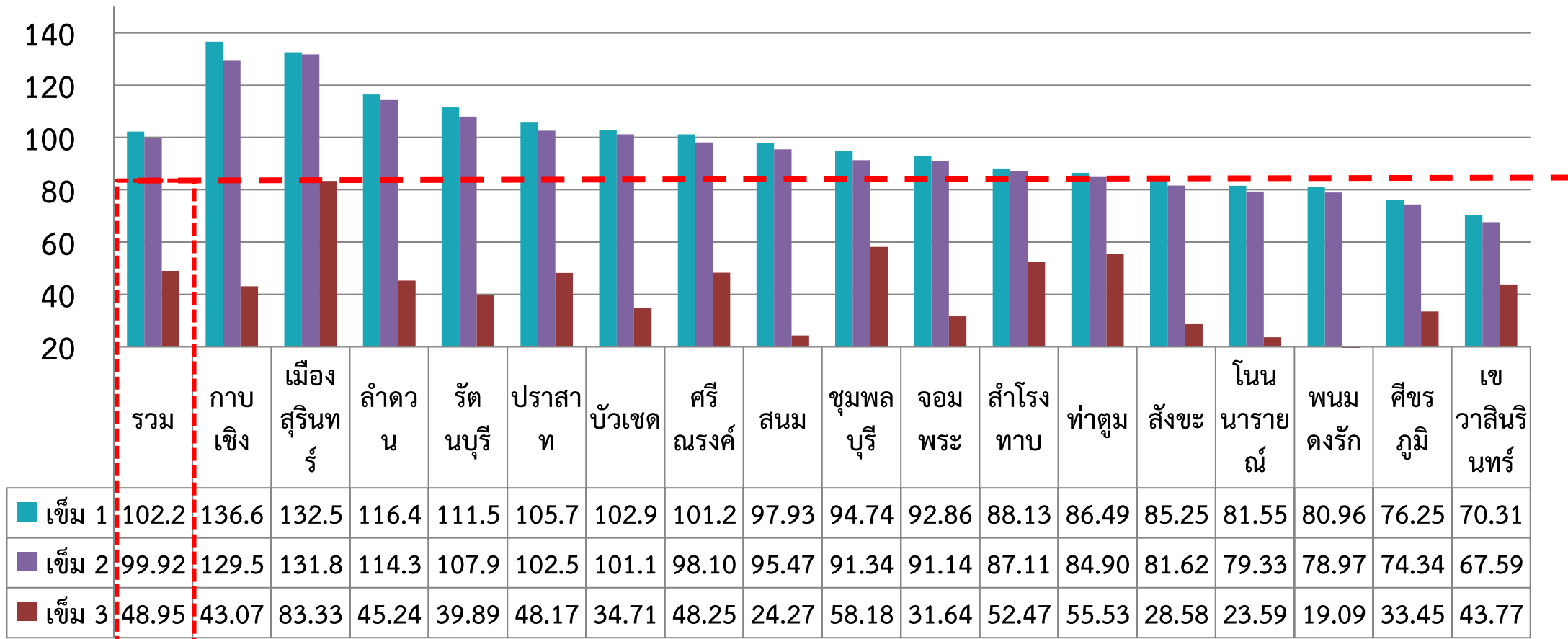


ร้อยละการได้รับวัคซีนโควิด 19 ของประชากรกลุ่ม 607 เข็มกระตุ้น (เข็ม 3) แยกรายอำเภอ

ผลการให้บริการวัคซีนเข็มที่ 3 จำนวน 123,454 ราย (42.19%)
5 อำเภอที่มีผลงานสูงสุด ได้แก่ ท่าตูม, เมืองสุรินทร์, เขวาสินรินทร์,
ชุมพลบุรี และ สำโรงทาบ ตามลำดับ



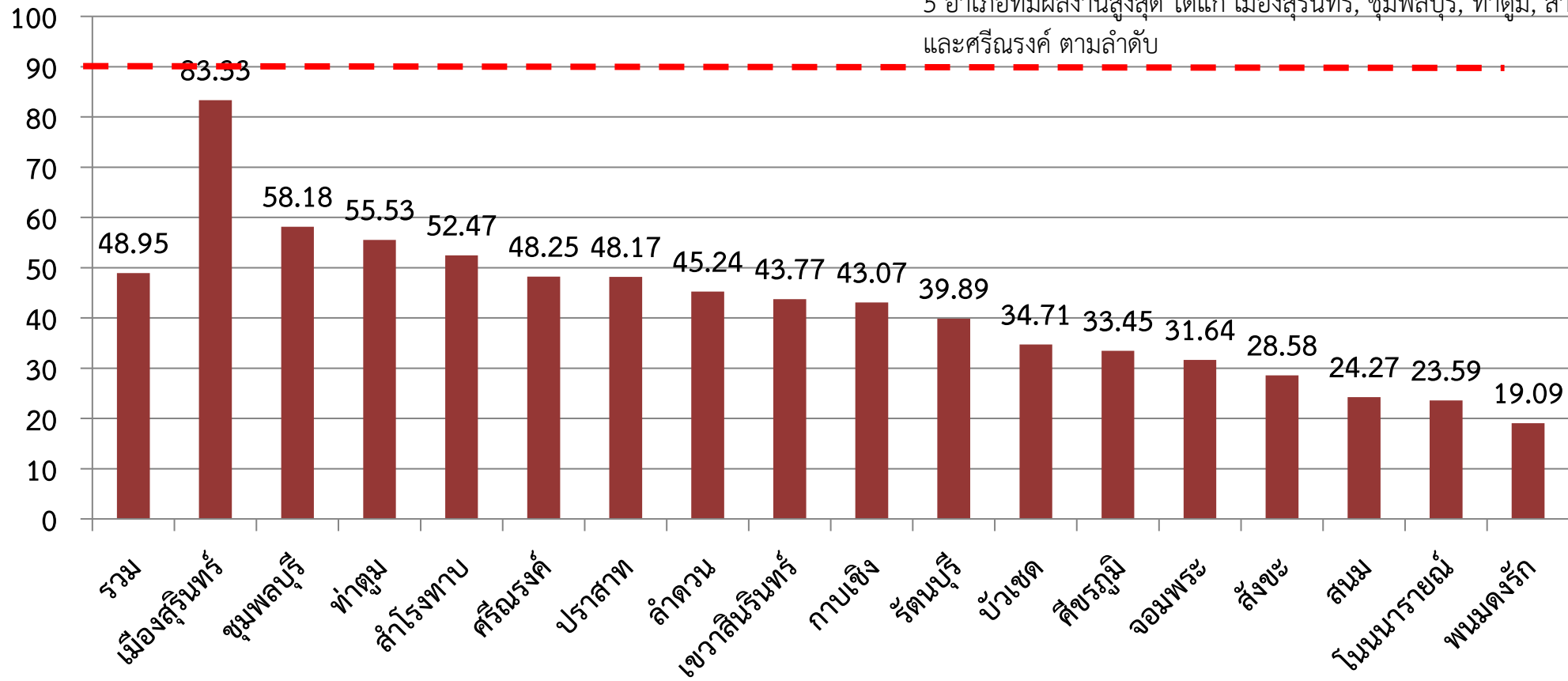
ร้อยละการได้รับวัคซีนโควิด 19 ของประชากรกลุ่มหญิงวัยเจริญพันธุ์ (เข็ม 1,2,3) แยกรายอำเภอ



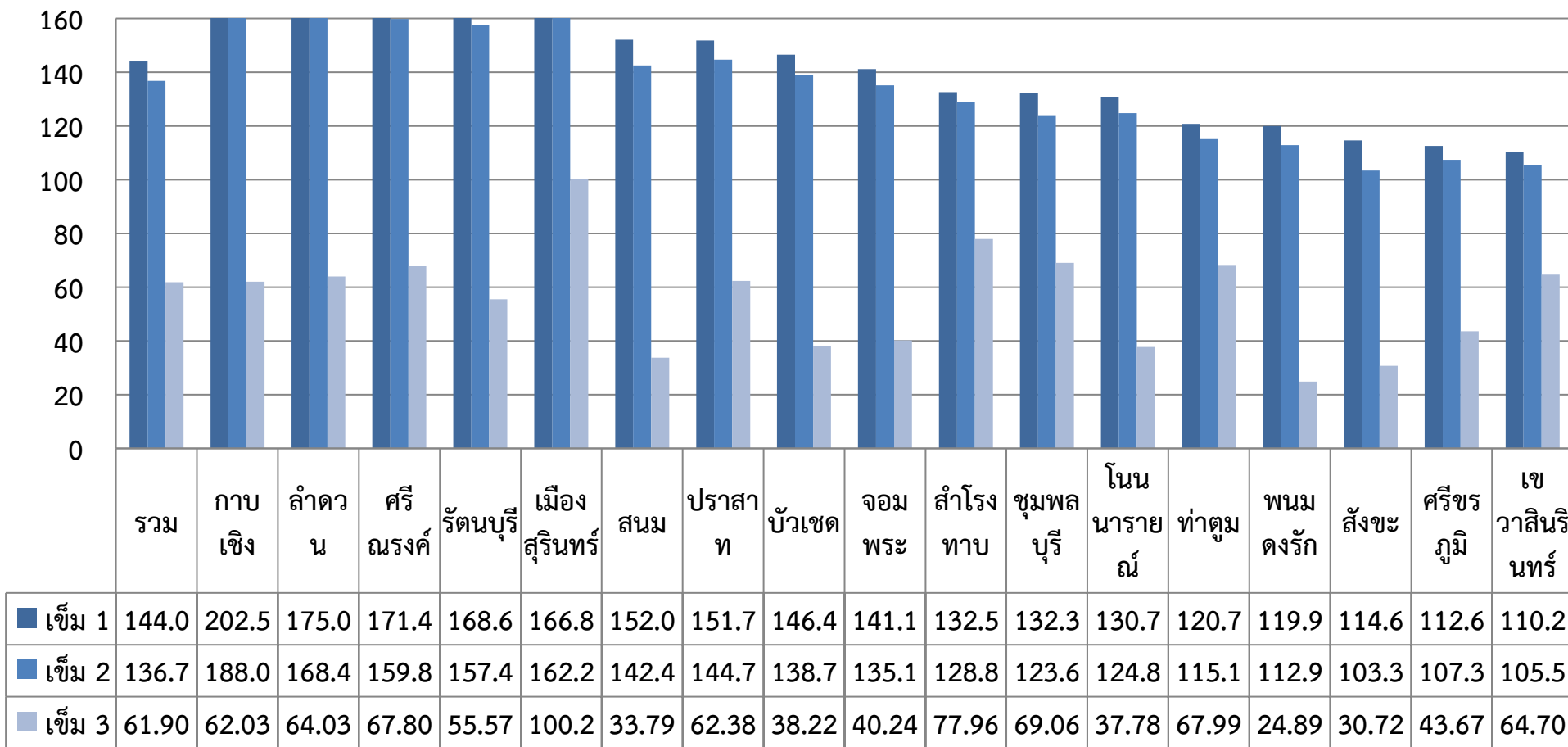
ร้อยละการได้รับวัคซีนโควิด 19 ของประชากรกลุ่มหญิงวัยเจริญพันธุ์ (เข็ม 3) แยกรายอำเภอ

ผลการให้บริการวัคซีนเข็มที่ 3 จำนวน 75,747 ราย (48.95 %)

5 อำเภอที่มีผลงานสูงสุด ได้แก่ เมืองสุรินทร์, ชุมพลบุรี, ท่าตูม, ลำโรงทับ, และศรีณรงค์ ตามลำดับ

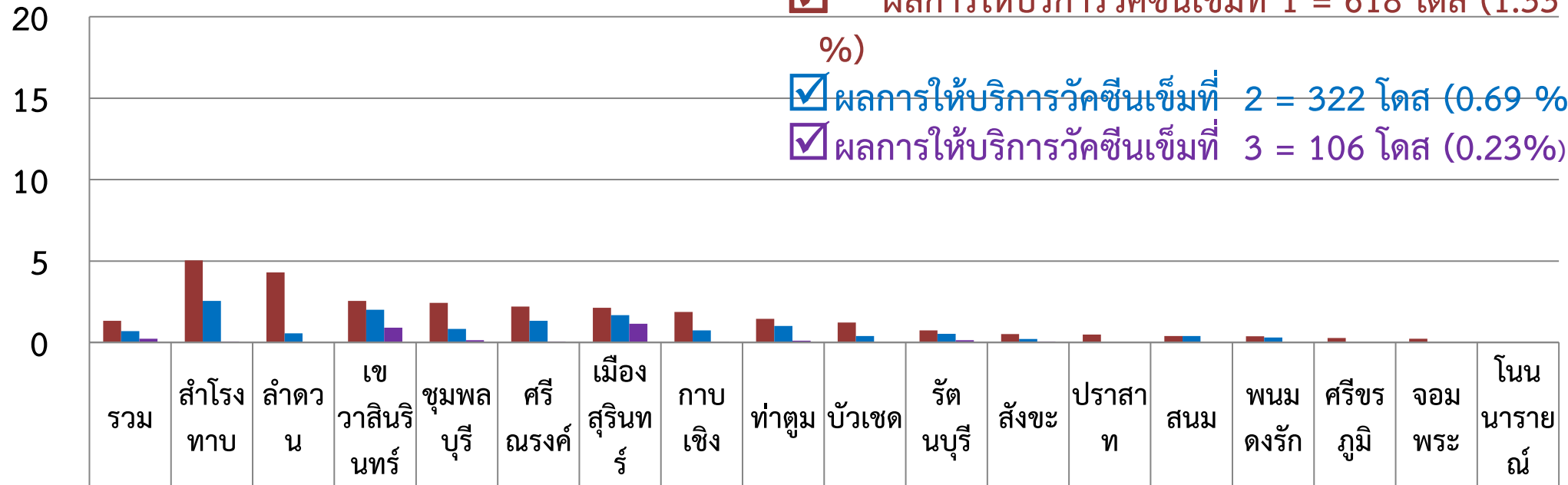


ร้อยละการได้รับวัคซีนโควิด 19 ของประชาชนทั่วไป (เข็ม 1,2,3) แยกรายอำเภอ



ร้อยละการได้รับวัคซีนโควิด 19 ของประชากรกลุ่มเด็ก 6 เดือน – 4 ปี (เข็ม 1,2,3) แยกรายอำเภอ

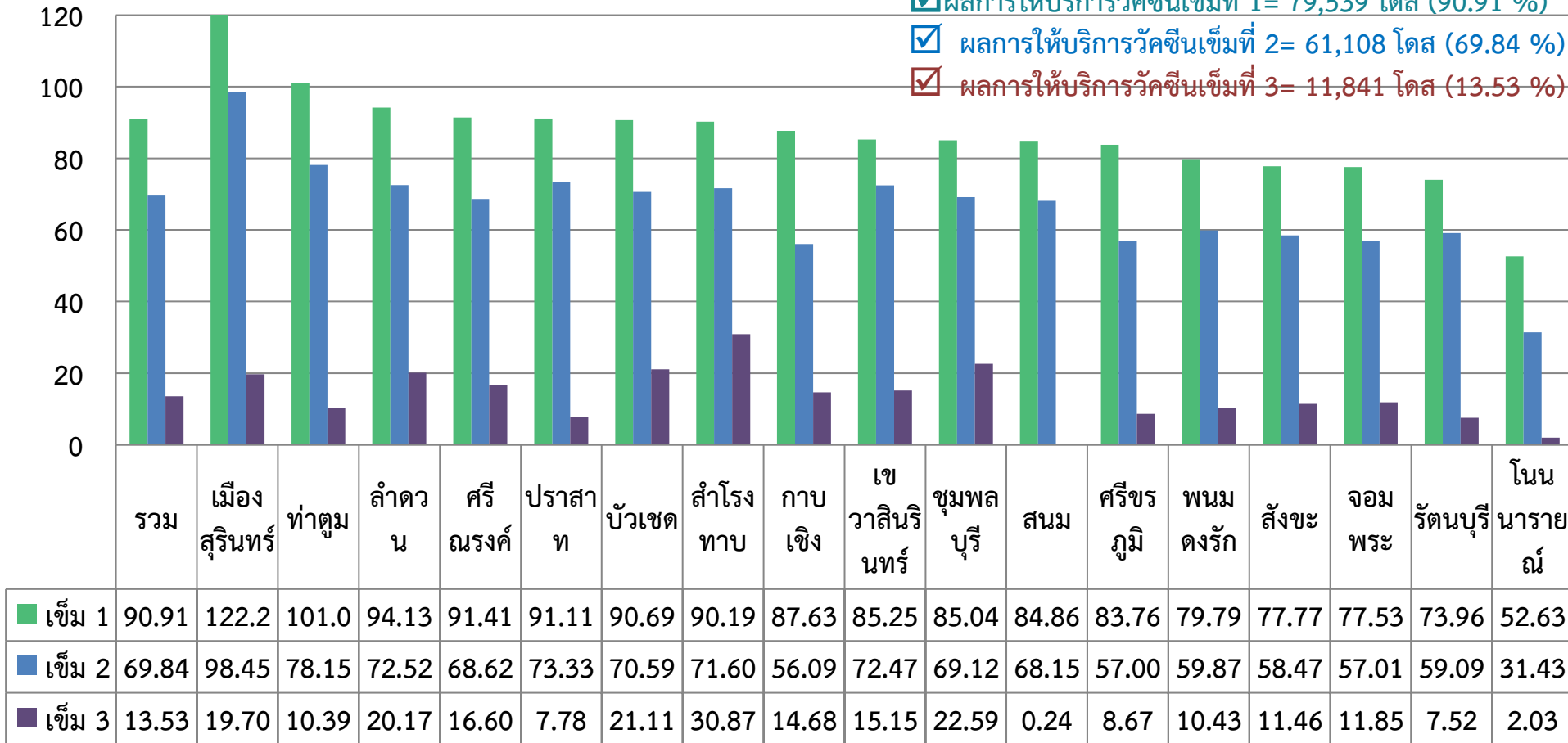
- ผลการให้บริการวัคซีนเข็มที่ 1 = 618 โดส (1.33 %)
- ผลการให้บริการวัคซีนเข็มที่ 2 = 322 โดส (0.69 %)
- ผลการให้บริการวัคซีนเข็มที่ 3 = 106 โดส (0.23%)



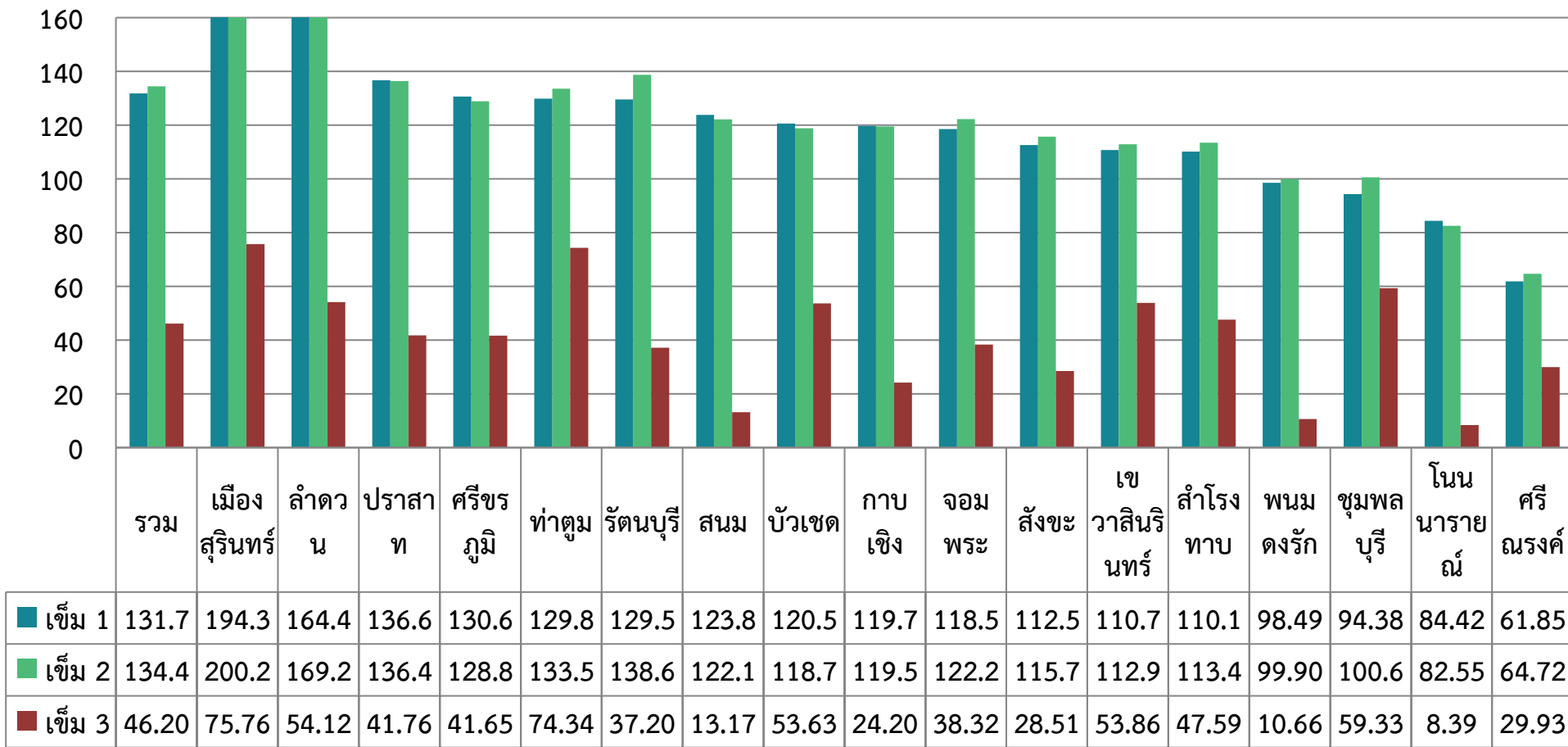
■ เข็ม 1	1.33	5.04	4.30	2.55	2.43	2.21	2.12	1.86	1.45	1.22	0.73	0.51	0.48	0.38	0.37	0.27	0.23	0.00
■ เข็ม 2	0.69	2.55	0.56	2.00	0.82	1.32	1.68	0.74	1.01	0.39	0.52	0.21	0.00	0.38	0.30	0.00	0.00	0.00
■ เข็ม 3	0.23	0.05	0.00	0.91	0.14	0.06	1.15	0.04	0.10	0.00	0.14	0.06	0.00	0.00	0.00	0.00	0.00	0.00

ร้อยละการได้รับวัคซีนโควิด 19 ของประชากรกลุ่มเด็ก 5 – 11 ปี (เข็ม 1,2,3) แยกรายอำเภอ

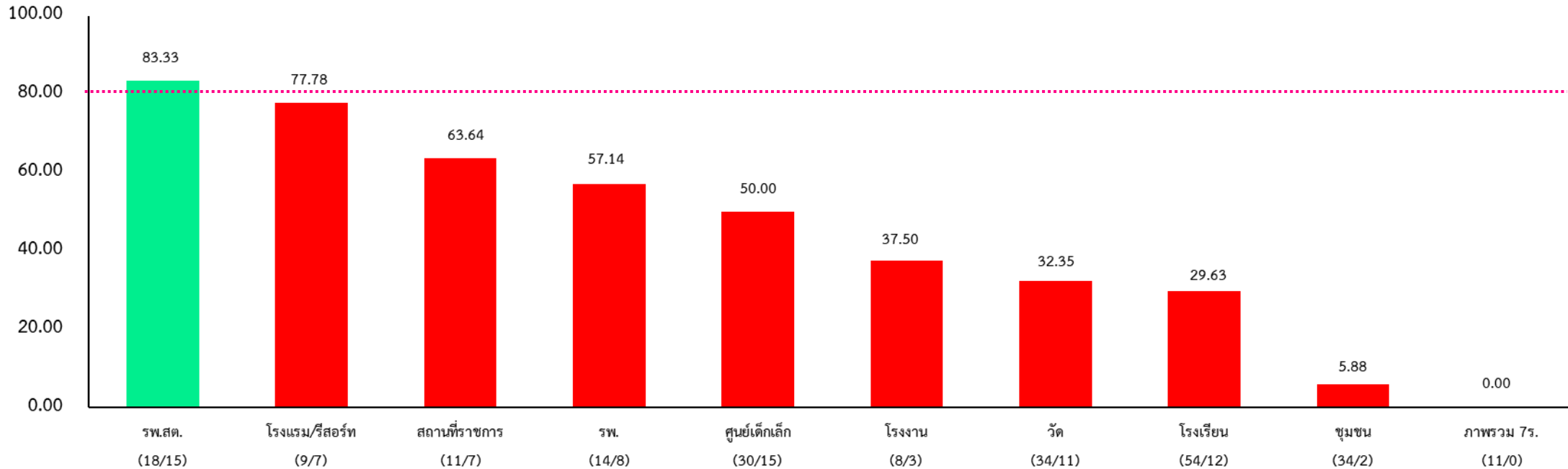
- ผลการให้บริการวัคซีนเข็มที่ 1= 79,539 โดส (90.91 %)
- ผลการให้บริการวัคซีนเข็มที่ 2= 61,108 โดส (69.84 %)
- ผลการให้บริการวัคซีนเข็มที่ 3= 11,841 โดส (13.53 %)



ร้อยละการได้รับวัคซีนโควิด 19 ของประชากรกลุ่มเด็ก 12 – 17 ปี (เข็ม 1,2,3) แยกรายอำเภอ



แผนภูมิแสดง ร้อยละของค่าดัชนีลูกน้ำยุงลายที่ผ่านเกณฑ์มาตรฐาน ในพื้นที่อำเภอเป้าหมาย ตามการพยากรณ์โรค และในพื้นที่ระบาด จังหวัดสุรินทร์ ปีงบประมาณ 2566



เกณฑ์มาตรฐานค่าดัชนีลูกน้ำยุงลาย

ชุมชน (โรงเรียน) : $HI \leq 5$ | โรงเรียน/ศูนย์เด็กเล็ก/รพ./บ้านพัก รพ./รพ.สต. : $CI = 0$ | วัด/สถานที่ราชการ/โรงแรม/โรงงาน : $CI \leq 5$

ภาพรวมค่าดัชนีลูกน้ำยุงลายในสถานที่ 7ร. แต่ละอำเภอ จะผ่านเป้าหมายก็ต่อเมื่อ

- ชุมชน (โรงเรียน) และ โรงเรียน/ศูนย์เด็กเล็ก และ รพ./บ้านพัก รพ./รพ.สต. ต้องผ่านเกณฑ์มาตรฐานค่าดัชนีลูกน้ำยุงลาย **ทั้งหมด** และ
- วัด/สถานที่ราชการ/โรงแรม/โรงงาน ต้องผ่านเกณฑ์มาตรฐานค่าดัชนีลูกน้ำยุงลาย **อย่างน้อย 1 สถานที่**

การประเมินความเสี่ยง

จากข้อมูลรายงานผู้ป่วยโรคไข้เลือดออก และข้อมูลจากการดำเนินงานในพื้นที่เป้าหมาย จังหวัดสุรินทร์ มีความเสี่ยงระดับเสี่ยงสูง ที่จะเกิดการระบาดของโรคไข้เลือดออก เนื่องจาก

- ข้อมูลจำนวนผู้ป่วยสะสม พบว่า ปี 66 เริ่มมีจำนวนผู้ป่วยสะสมมากกว่ามัธยฐาน 5 ปีย้อนหลังในช่วงเวลาเดียวกัน ตั้งแต่สัปดาห์ที่ 9 และสูงกว่าจำนวนผู้ป่วยสะสม ปี 65 ตั้งแต่สัปดาห์ที่ 1 จนถึงปัจจุบัน
- ข้อมูล ณ สัปดาห์ที่ 1 - 30 ปี 66 พบจำนวนผู้ป่วยสะสม **มากกว่าค่ามัธยฐานย้อนหลัง 5 ปี** (2561 – 2565) **1.60 เท่า** และ **มากกว่าปี 65** เท่ากับ **3.92 เท่า** ณ ช่วงเวลาเดียวกัน (สัปดาห์ที่ 31 - 33 ข้อมูลยังรายงานไม่ครบถ้วน จึงไม่นำมาพิจารณา)
- พบการระบาดกระจายในระดับหมู่บ้าน และตำบล เพิ่มสูงขึ้น มีการระบาดเป็นกลุ่มก้อนมากกว่า 5 ราย หลายชุมชน และบางชุมชนมากกว่า 10 ราย
- มีรายงาน **ผู้ป่วยเสียชีวิต 2 ราย คิดเป็นอัตราป่วยตายร้อยละ 0.10** (เกณฑ์เป้าหมายไม่เกินร้อยละ 0.10)
- จ.สุรินทร์ มีประชากรกลุ่มเสี่ยงป่วย (น้อยกว่า 15 ปี) รวมกับประชากรผู้สูงอายุ (65 ปีขึ้นไป) **คิดเป็นร้อยละ 28.95 ของประชากรทั้งหมดในจังหวัด**
- ผลการสุ่มสำรวจค่าดัชนีลูกน้ำยุงลาย โดย ศตม.9.3 สุรินทร์ ในอำเภอเป้าหมาย 33 ชุมชน (นับรวมสำรวจซ้ำ) ในปีงบประมาณ 2566 **มีค่า HI < 5 เพียง 2 แห่ง รวมทั้งหลายชุมชน มีค่า HI มากกว่าร้อยละ 60**
- หลายพื้นที่ยังมีการ**ใช้สารเคมีเชิงเดี่ยว**ในการพ่นกำจัดยุงลายตัวเต็มวัย และยังมีข้อจำกัดในการใช้ทรายกำจัดลูกน้ำยุงลาย
- กลุ่มอายุที่พบผู้ป่วยส่วนใหญ่เป็นเด็กนักเรียน จึงมีโอกาสเกิดการระบาดจากชุมชนหนึ่งไปยังอีกชุมชนหนึ่งได้ เนื่องจากกลุ่มดังกล่าวมีการรวมตัวกันที่โรงเรียน

มาตรการตอบโต้ภาวะฉุกเฉิน กรณีการระบาดของโรคไข้เลือดออก พ.ศ.2566

เกณฑ์การเปิด EOC

EOC ระดับอำเภอ เมื่อพบตำบลที่เป็นพื้นที่ระบาด* มากกว่าร้อยละ 25 ของจำนวนตำบลในอำเภอ

ตำบลที่เป็นพื้นที่ระบาด หมายถึง ตำบลที่มีรายงานผู้ป่วยโรคไข้เลือดออก เกินกว่าค่ามัธยฐาน 5 ปีย้อนหลังในช่วงสัปดาห์ 4 สัปดาห์ล่าสุด และมีการระบาดต่อเนื่องมากกว่า 28 วัน (พบผู้ป่วยรายใหม่ต่อเนื่องกัน โดยวันที่พบผู้ป่วย (วันที่วินิจฉัยสงสัยไข้เลือดออก)ของผู้ป่วยแต่ละรายทิ้งระยะกันไม่เกิน 28 วัน และยังคงควบคุมโรคไม่ได้) และสรุปข้อสั่งการ หรือผลการดำเนินงาน มายังกลุ่มงานควบคุมโรคติดต่อ สสจ.สุรินทร์

นิยาม :

พื้นที่ระบาด หมายถึง พื้นที่ที่มีรายงานจำนวนผู้ป่วยโรคไข้เลือดออกมากกว่าค่ามัธยฐาน 5 ปีย้อนหลังในช่วง 4 สัปดาห์ล่าสุด

พื้นที่เสี่ยงปานกลาง หมายถึง พื้นที่ที่มีรายงานผู้ป่วยโรคไข้เลือดออกเท่ากับค่ามัธยฐาน 5 ปีย้อนหลังในช่วง 4 สัปดาห์ล่าสุด

พื้นที่เสี่ยงต่ำ หมายถึง พื้นที่ที่มีรายงานผู้ป่วยโรคไข้เลือดออกน้อยกว่าค่ามัธยฐาน 5 ปีย้อนหลังในช่วงสัปดาห์ล่าสุด

อำเภอที่เข้าเกณฑ์เปิด EOC โรคไข้เลือดออก จังหวัดสุรินทร์ พ.ศ.2566 และดำเนินการเปิด EOC จำนวน 11 แห่ง คิดเป็นร้อยละ 91.66

