



# สถานการณ์โรคติดต่อที่ต้องเฝ้าระวังในจังหวัดสุรินทร์

โดย

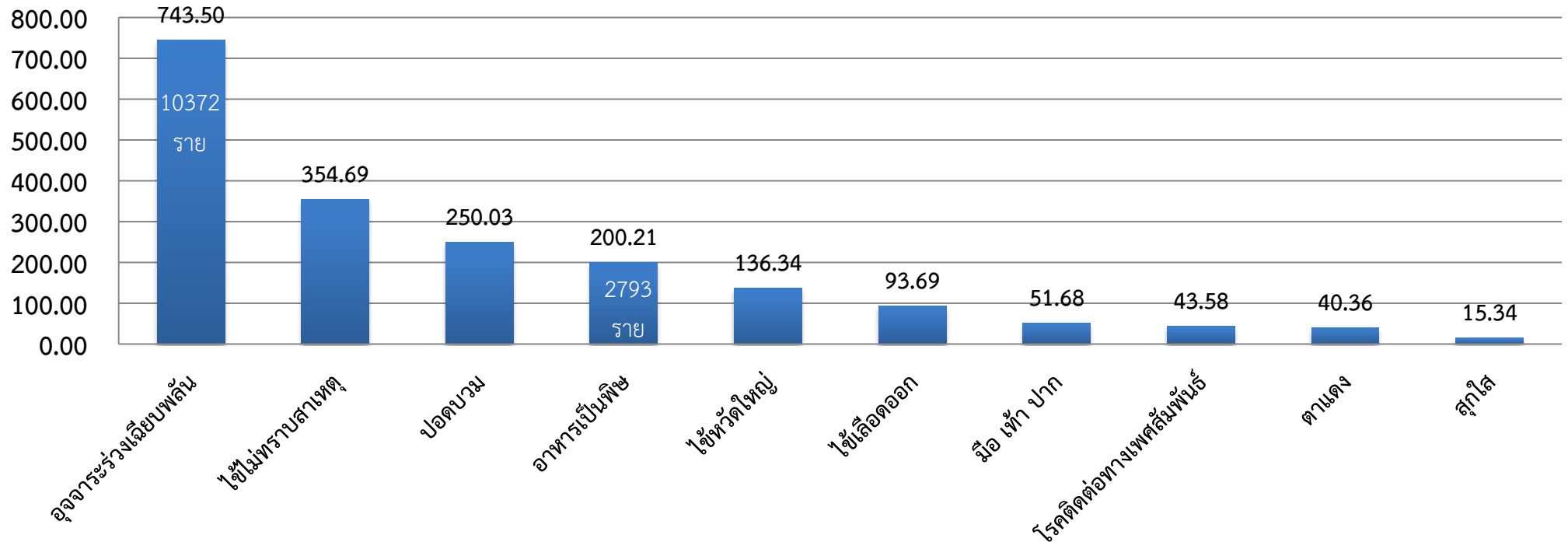
กลุ่มงานควบคุมโรคติดต่อ

7 สิงหาคม 2566

# 10 อันดับโรคที่มีอัตราป่วยต่อประชากรแสนคนสูงสุด จังหวัดสุรินทร์

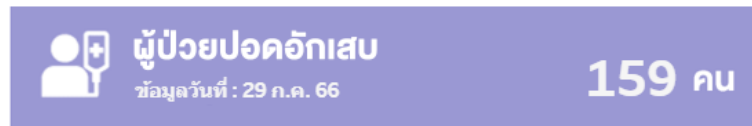
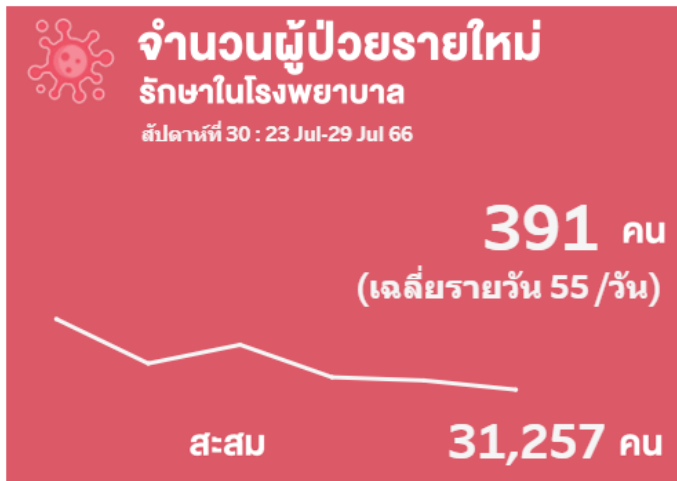
อัตราป่วยต่อประชากรแสนคน

10 อันดับโรคที่มีอัตราป่วยต่อประชากรแสนคนสูงสุด จ.สุรินทร์



# สถานการณ์ผู้ป่วย Covid-19 ภายในประเทศ รายสัปดาห์ (ข้อมูลสะสมตั้งแต่ 1 มกราคม 2566)

อัปเดตล่าสุด : 30 ก.ค. 66 2:14:32 หลังเที่ยง



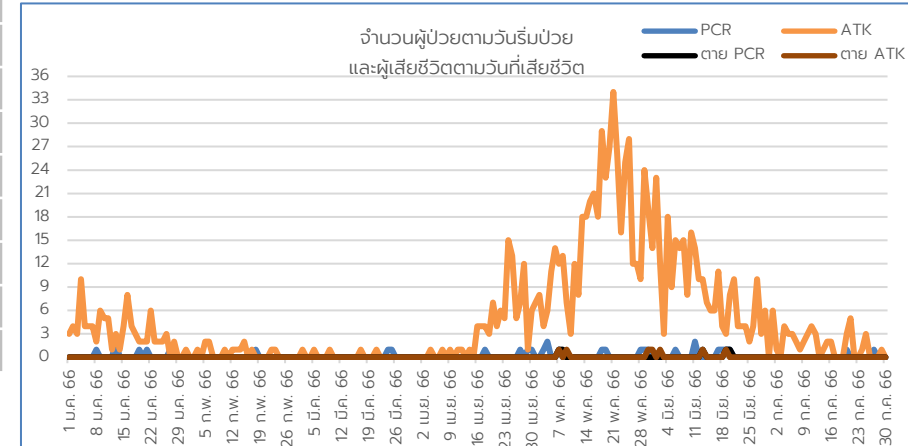
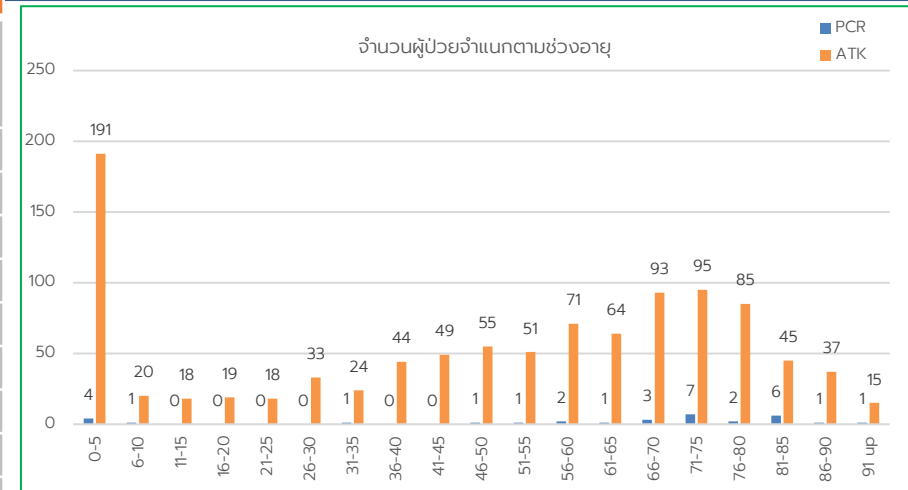


สำนักงานสาธารณสุขจังหวัดสุรินทร์  
Surin Provincial Health Office

# สถานการณ์โรคติดต่อ ที่ต้องเฝ้าระวัง Covid-19 จังหวัดสุรินทร์ ระหว่างวันที่ 1 ม.ค. – 30 ก.ค. 2566

ประเภท	ผู้ป่วยยืนยัน (คน)			เสียชีวิต (คน)		
	รายใหม่ สัปดาห์นี้ (24 – 30 ก.ค. 66)	สะสม (ตั้งแต่ 1 ม.ค. 66)	อัตรา/แสน ประชากร (สะสม)	รายใหม่ สัปดาห์นี้ (24 – 30 ก.ค. 66)	สะสม (ตั้งแต่ 1 ม.ค. 66)	อัตรา/แสน ประชากร (สะสม)
RT-PCR	+1	31	2.26	+0	5	0.36
ATK	+10	1,027	74.80	+0	7	0.51

อำเภอ	RT-PCR						ATK					
	รายใหม่	สะสม	อัตรา/ แสน ประชากร (สะสม)	เสียชีวิต รายใหม่	เสียชีวิต สะสม	อัตรา/ แสน ประชากร (สะสม)	รายใหม่	สะสม	อัตรา/ แสน ประชากร (สะสม)	เสียชีวิต รายใหม่	เสียชีวิต สะสม	อัตรา/ แสน ประชากร (สะสม)
เมืองสุรินทร์		10	3.89		2	0.78	+1	135	52.53		1	0.39
ชุมพลบุรี		3	4.24				+3	272	384.66			
ท่าตูม								88	92.44			
จอมพระ	+1	1	1.71				+1	51	87.22			
ปราสาท		6	3.94					83	54.46			
กาบเชิง		3	5.00				+1	54	89.96			
รัตนบุรี		3	3.26		2	2.17		12	13.04			
สนม								15	34.62		1	2.31
ศีร์ษะภูมิ		1	0.74		1	0.74	+3	66	49.09			
สังขะ		1	0.77					108	82.62		3	2.30
ลำดวน								27	86.95			
ลำโรงทาน								47	89.48		1	1.90
บัวเชด		2	4.82					11	26.51			
พนมดงรัก								5	13.22			
ศรีณรงค์								10	21.40		1	2.14
เขวาสินรินทร์							+1	34	99.58			
โนนนารายณ์		1	2.87					9	25.85			

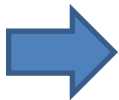


# ผลการดำเนินงานการให้บริการวัคซีนโควิด 19 จังหวัดสุรินทร์

ฉีดเพิ่มขึ้น

18 ก.ค. - 31 ก.ค. 66

+ 36  
โดส



เข็มที่ 1      2      โดส  
เข็มที่ 2      5      โดส  
เข็มที่ 3      16      โดส  
เข็มที่ 4      7      โดส  
เข็มที่ 5      5      โดส  
เข็มที่ 6      1      โดส

เข็มที่ 1      851,052 โดส      (91.93 %)  
เข็มที่ 2      801,810 โดส      (86.61 %)  
เข็มที่ 3      372,585 โดส      (40.25 %)  
เข็มที่ 4      66,749 โดส      (7.21 %)  
เข็มที่ 5      6,091 โดส      (0.66 %)  
เข็มที่ 6      535 โดส      (0.06 %)

ฉีดสะสมแล้ว

ข้อมูลสะสมตั้งแต่วันที่ 5 เม.ย.64 - 31 ก.ค. 66

2,098,881 โดส

วัคซีน	คงเหลือ (โดส)
AstraZeneca	790
Pfizer (ฝาม่วง)	480
Pfizer (ฝาส้ม)	340
Pfizer (ฝาแดง)	1,560
Pfizer Bivalent (ฝาเทา)	0
Moderna BV	560
<b>รวม</b>	<b>3,730</b>
LAAB (รับ 1,265)	399

กลุ่มเป้าหมาย	เป้าหมาย	เข็ม 1	ร้อยละ	เข็ม 2	ร้อยละ	เข็ม 3	ร้อยละ	เข็ม 4	ร้อยละ	เข็ม 5	ร้อยละ	เข็ม 6	ร้อยละ
บุคลากรทางการแพทย์	9,863	9,801	99.37	9,764	99.00	9,004	91.29	6,780	68.74	1,412	14.32	174	1.76
อสม.	25,090	21,120	84.18	20,957	83.53	17,397	69.34	7,886	31.43	840	3.35	27	0.11
เจ้าหน้าที่ด่านหน้า	11,363	10,653	93.75	10,616	93.43	7,911	69.62	2,383	20.97	335	2.95	29	0.26
กลุ่มเสี่ยง 607	292,586	241,307	82.47	229,435	78.42	123,454	42.19	22,078	7.55	1,442	0.49	121	0.04
หญิงวัยเจริญพันธุ์ (อายุ 15 - 45 ปี)*	154,739	158,232	102.26	154,615	99.92	75,747	48.95	9,701	6.27	614	0.40	0	0.00
ประชาชนทั่วไป (อายุ 0 - 59 ปี)	232,370	401,276	172.69	381,120	164.01	172,451	74.21	25,545	10.99	2,062	0.89	184	0.08
- นักเรียน อายุ 12 - 17 ปี	65,822	86,719	131.75	88,489	134.44	30,418	46.21	1,954	2.97	0	0.00	0	0.00
- เด็ก อายุ 5 - 11 ปี	87,491	79,558	90.93	61,116	69.85	11,846	13.54	119	0.14	0	0.00	0	0.00
- เด็ก อายุ 6 เดือน - 4 ปี	46,437	618	1.33	313	0.67	104	0.22	4	0.01	0	0.00	0	0.00
<b>รวม</b>	<b>925,761</b>	<b>851,052</b>	<b>91.93</b>	<b>801,810</b>	<b>86.61</b>	<b>372,585</b>	<b>40.25</b>	<b>66,749</b>	<b>7.21</b>	<b>6,091</b>	<b>0.66</b>	<b>535</b>	<b>0.06</b>

\* ข้อมูลกลุ่มหญิงวัยเจริญพันธุ์ยังไม่สมบูรณ์

# สรุปสถานการณ์และข้อเสนอแนะ

1. สถานการณ์จำนวนผู้ป่วย Covid-19 จังหวัดสุรินทร์ ในสัปดาห์นี้ มีแนวโน้มคงตัวในระดับต่ำ ผู้ป่วยที่พักรักษาตัวในโรงพยาบาลส่วนใหญ่เป็นกลุ่มเด็กช่วงอายุ 0-5 ปี รองลงมาเป็นผู้สูงอายุ
2. ตั้งแต่วันที่ 1 ม.ค. 66 มีรายงานผู้เสียชีวิตจาก Covid-19 (Died From) จำนวน 12 ราย
3. เน้นมาตรการการสร้างเสริมภูมิคุ้มกัน โดยเน้นฉีดภูมิคุ้มกันสำเร็จรูป (Long-acting Antibody: LAAB) ในกลุ่มเปราะบาง และการฉีดวัคซีนป้องกัน Covid-19 เข็มหลัก/เข็มกระตุ้น ให้ครอบคลุมทุกกลุ่มประชากร
4. คงมาตรการ D M H T โดยเฉพาะสถานที่ปิด

# สถานการณ์โรคติดต่อฯ โดยแมลง

ที่มา : รายงาน 506 สำนักงานสาธารณสุขจังหวัดสุรินทร์ ข้อมูล ณ วันที่ 30 กรกฎาคม 2566

## โรคไข้เลือดออก

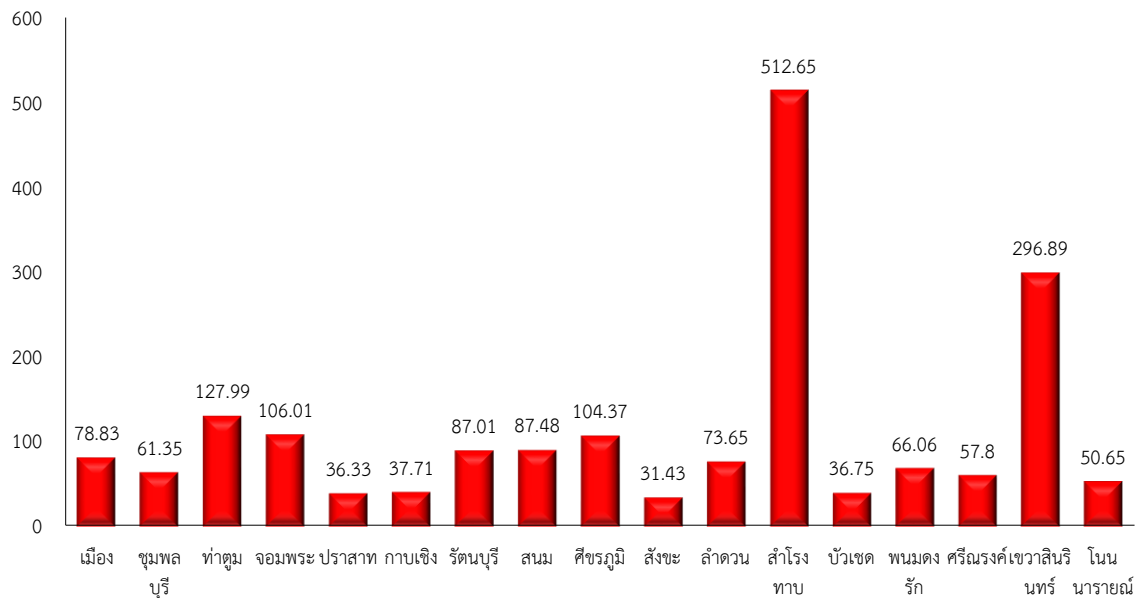
**ประเทศ** ผู้ป่วยจำนวน = 46,855 ราย อัตราป่วย 70.81 (แสนประชากร) เสียชีวิต 41 ราย

**สุรินทร์** ผู้ป่วยจำนวน = 1,307 ราย อัตราป่วย 93.69 (แสนประชากร)

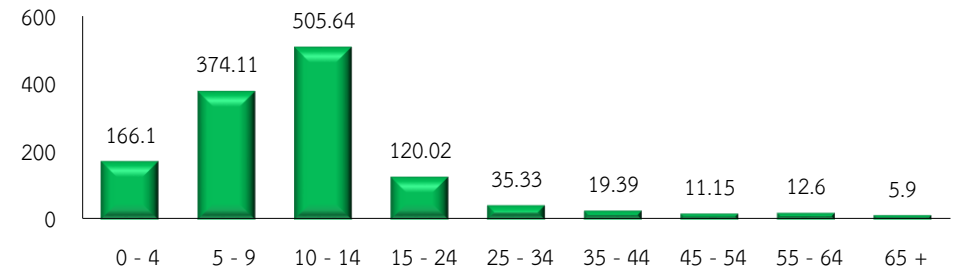
พบผู้เสียชีวิต 2 ราย คิดเป็นอัตราป่วย 0.15

อันดับที่ 1 ของเขต อันดับที่ 27 ของประเทศ

### แผนภูมิ แสดงอัตราป่วยด้วยโรคไข้เลือดออก แยกรายอำเภอ

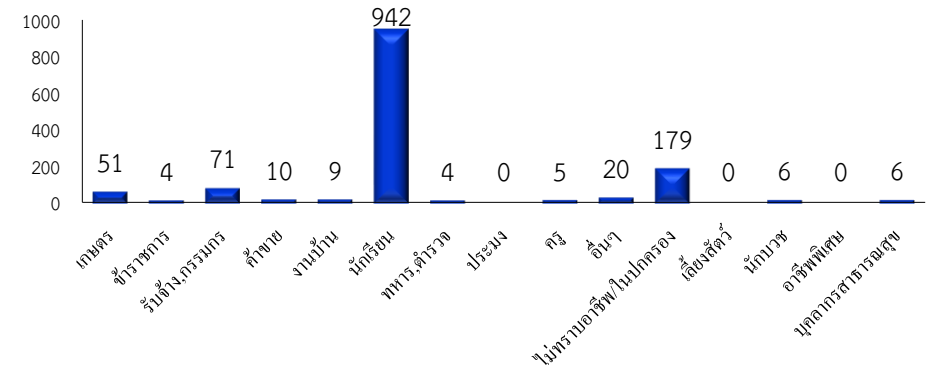


### แผนภูมิแสดง อัตราป่วยโรคไข้เลือดออก จำแนกตามกลุ่ม อายุ



กลุ่มอายุพบ อัตราป่วยมากที่สุด คือ กลุ่มอายุ 10 - 14 ปี รองลงมาคือ กลุ่มอายุ 5 - 9 ปี และกลุ่มอายุ 0 - 4 ปี ตามลำดับ

### แผนภูมิแสดง จำนวนผู้ป่วยโรคไข้เลือดออก จำแนกตามกลุ่ม อาชีพ

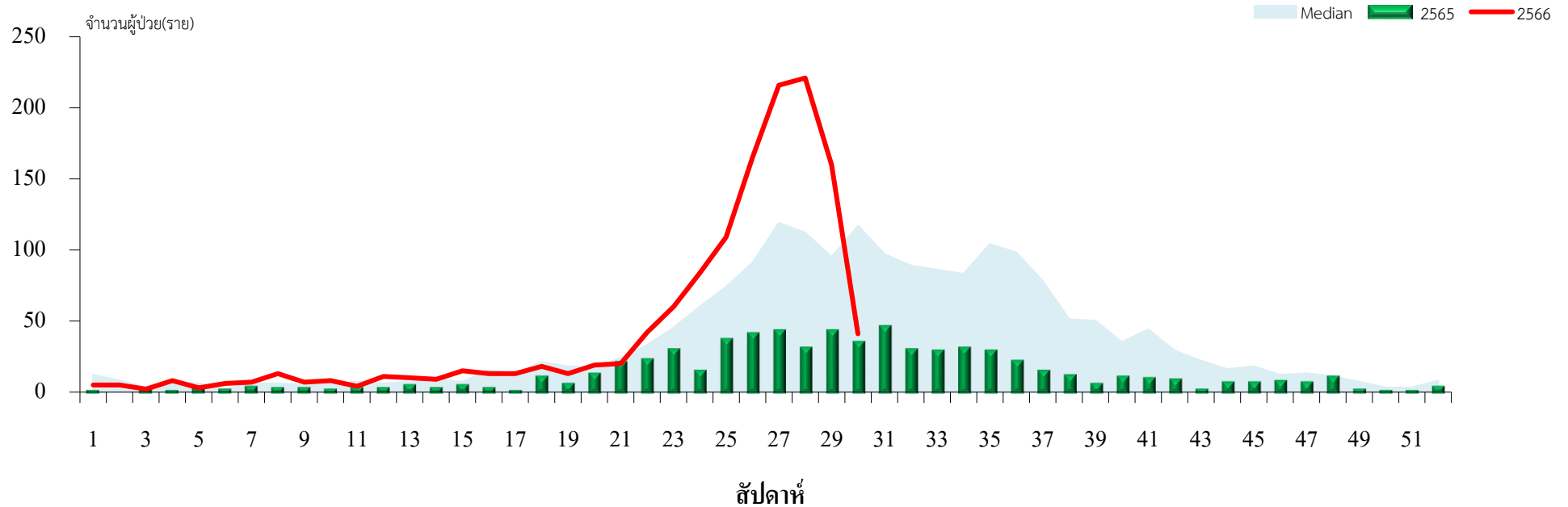


กลุ่มอาชีพที่พบผู้ป่วยมากที่สุด คือ อาชีพนักเรียน รองลงมาคือ อาชีพเด็กในปกครอง และอาชีพรับจ้าง ตามลำดับ

ที่มา : รายงาน 506 สำนักงานสาธารณสุขจังหวัดสุรินทร์ ข้อมูล ณ วันที่ 30 กรกฎาคม 2566

# สถานการณ์โรคไข้เลือดออก จังหวัดสุรินทร์ ปีพ.ศ.2566

## สัปดาห์ที่ 30 (ระหว่างวันที่ 23 - 29 กรกฎาคม พ.ศ.2566)



◆จำนวนผู้ป่วย 4 สัปดาห์ล่าสุดมีแนวโน้มลดลง

◆จำนวนผู้ป่วยสัปดาห์ที่ 30 ต่ำกว่าค่ามัธยฐาน 5 ปี ย้อนหลังและสูงกว่าปี 2565 ในช่วงเวลาเดียวกัน แต่พบว่าสัปดาห์ที่ 26, 27, 28 และ 29 สูงกว่าค่ามัธยฐานย้อนหลัง 5 ปี และสูงกว่าปี 2565 “สถานการณ์แนวโน้มสูงจะมีการระบาดของโรคไข้เลือดออก”

# สถานการณ์โรคติดต่อฯ โดยแมลง

ที่มา : รายงาน 506 สำนักงานสาธารณสุขจังหวัดสุรินทร์ ข้อมูล ณ วันที่ 30 กรกฎาคม 2566

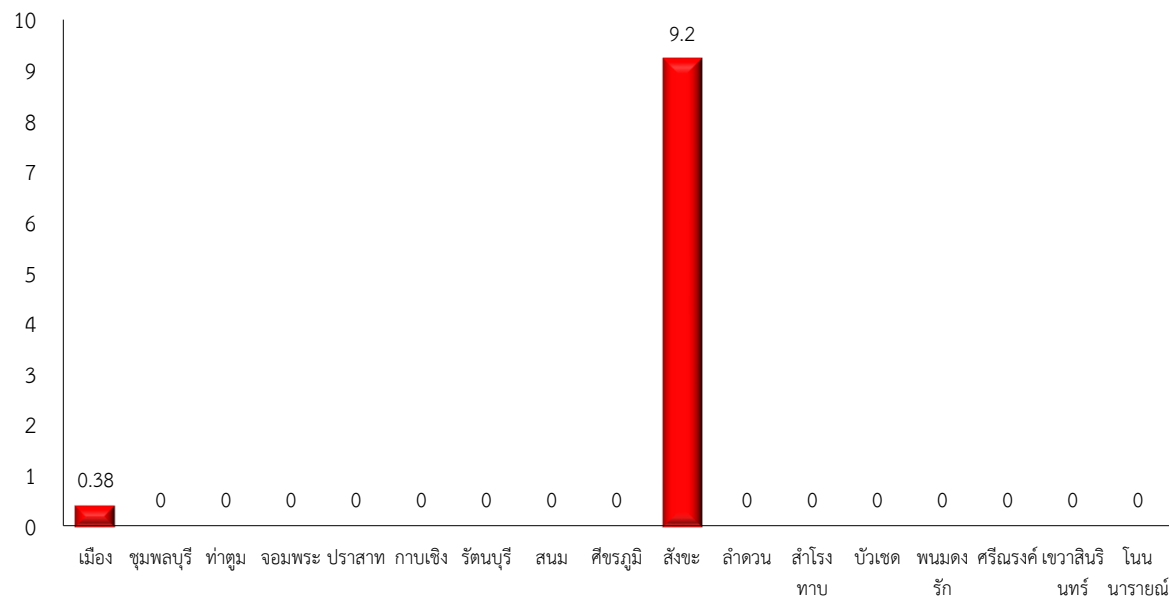
## โรคติดต่อเชื้อไวรัสชิคา

**ประเทศ** ผู้ป่วยจำนวน = 137 ราย อัตราป่วย 0.21 (แสนประชากร) ไม่มีรายงานผู้ป่วยเสียชีวิต

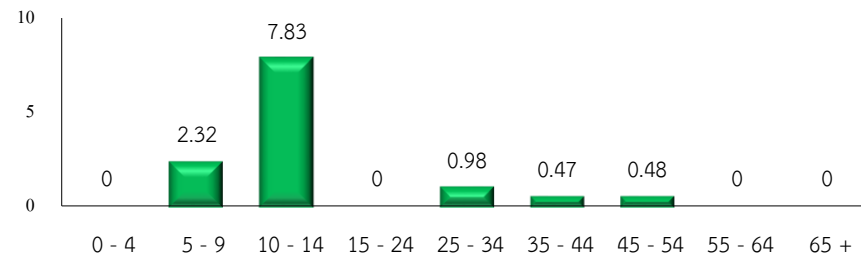
**สุรินทร์** ผู้ป่วยจำนวน = 13 ราย อัตราป่วย 0.93 (แสนประชากร) ไม่พบผู้ป่วยเสียชีวิต

อันดับที่ 1 ของเขต อันดับที่ 4 ของประเทศ

### แผนภูมิ แสดงอัตราป่วยด้วยโรคติดต่อเชื้อไวรัสชิคา แยกรายอำเภอ

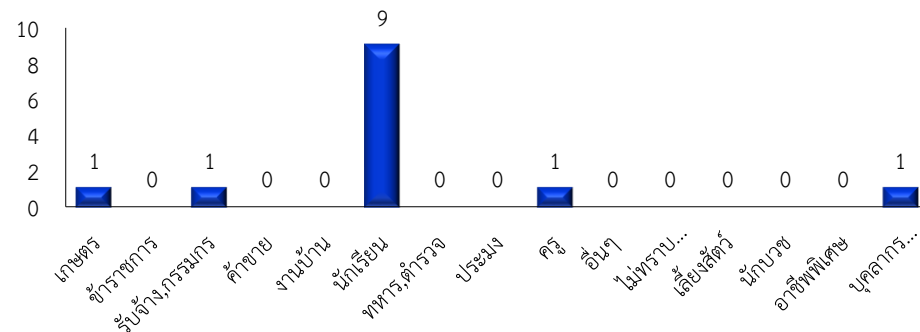


### แผนภูมิแสดง อัตราป่วยโรคติดต่อเชื้อไวรัสชิคา จำแนกตามกลุ่ม อายุ



กลุ่มอายุพบ อัตราป่วยมากที่สุด คือ กลุ่มอายุ 10 - 14 ปี รองลงมาคือ อายุ 5-9 ปี และอายุ 25 - 34 ปี ตามลำดับ

### แผนภูมิแสดง จำนวนผู้ป่วยโรคติดต่อเชื้อไวรัสชิคา จำแนกตามกลุ่ม อาชีพ



กลุ่มอาชีพที่พบผู้ป่วยมากที่สุด คือ อาชีพนักเรียน รองลงมาคืออาชีพ ข้าราชการ เกษตรกร รับจ้าง ตามลำดับ

ที่มา : รายงาน 506 สำนักงานสาธารณสุขจังหวัดสุรินทร์ ข้อมูล ณ วันที่ 30 กรกฎาคม

# สถานการณ์โรคติดต่อฯ โดยแมลง

ที่มา : รายงาน 506 สำนักงานสาธารณสุขจังหวัดสุรินทร์ ข้อมูล ณ วันที่ 30 กรกฎาคม 2566

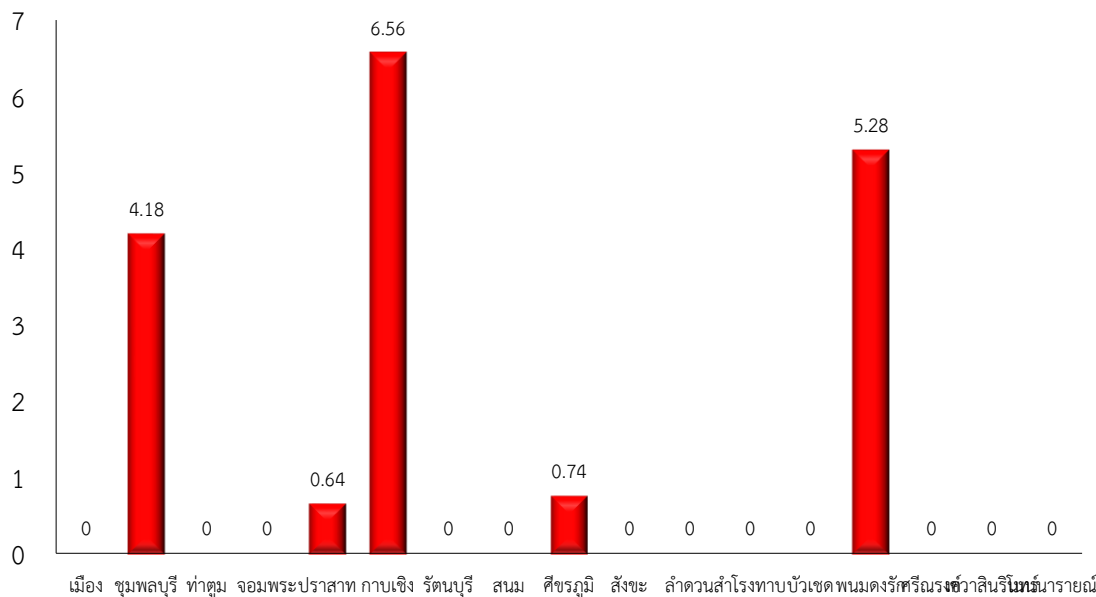
## โรคไข้ปวดข้อยุงลาย

**ประเทศ** ผู้ป่วยจำนวน = 723 ราย อัตราป่วย 1.09 (แสนประชากร) ไม่มีรายงานผู้ป่วยเสียชีวิต

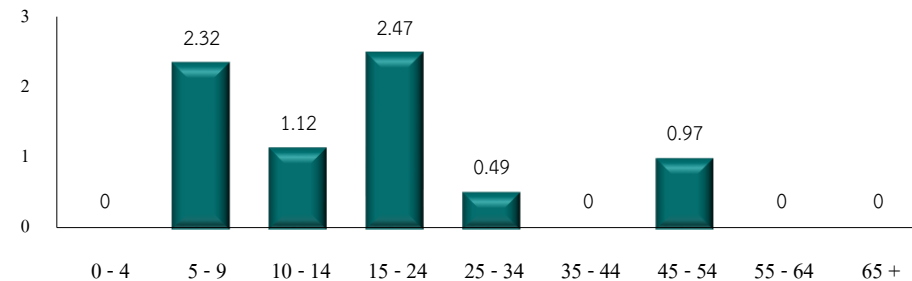
**สุรินทร์** ผู้ป่วยจำนวน = 11 ราย อัตราป่วย 0.79 (แสนประชากร) ไม่พบผู้ป่วยเสียชีวิต

อันดับที่ 3 ของเขต อันดับที่ 18 ของประเทศ

### แผนภูมิ แสดงอัตราป่วยด้วยโรคไข้ปวดข้อยุงลาย แยกรายอำเภอ

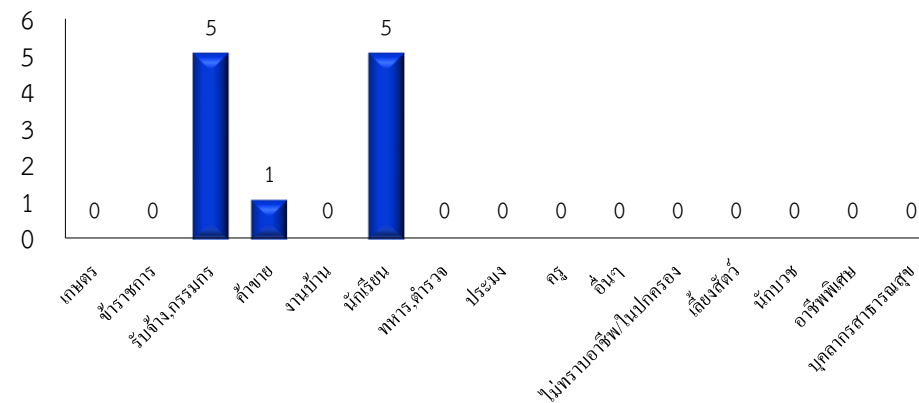


### แผนภูมิแสดง อัตราป่วยโรคไข้ปวดข้อยุงลาย จำแนกตามกลุ่ม อายุ



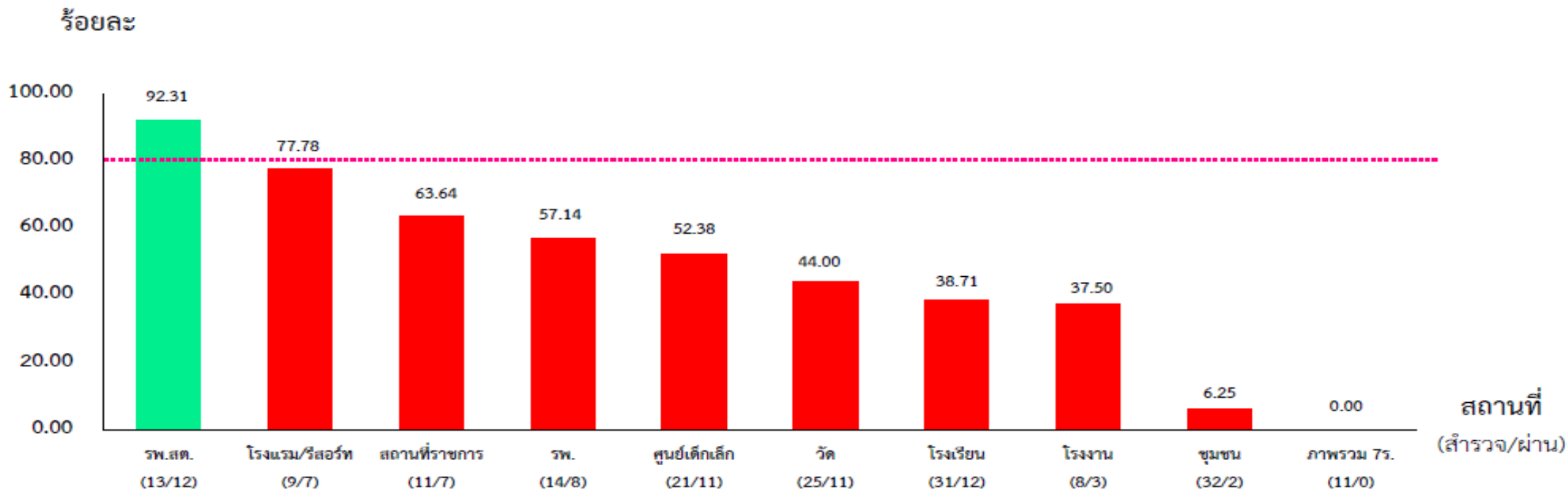
กลุ่มอายุพบ อัตราป่วยมากที่สุด คือ กลุ่มอายุ 15-24 ปี รองลงมาคือ อายุ 5-9 ปี และอายุ 25 - 34 ปี ตามลำดับ

### แผนภูมิแสดง จำนวนผู้ป่วยโรคไข้ปวดข้อยุงลาย จำแนกตามกลุ่ม อาชีพ



ที่มา : รายงาน 506 สำนักงานสาธารณสุขจังหวัดสุรินทร์ ข้อมูล ณ วันที่ 30 กรกฎาคม

# แผนภูมิแสดง ร้อยละของค่าดัชนีลูกน้ำยุงลายที่ผ่านเกณฑ์มาตรฐาน ในพื้นที่อำเภอเป้าหมาย ตามการพยากรณ์โรค และในพื้นที่ระบาด จังหวัดสุรินทร์ ปีงบประมาณ 2566



## เกณฑ์มาตรฐานค่าดัชนีลูกน้ำยุงลาย

ชุมชน (โรงเรียน) :  $HI \leq 5$  | โรงเรียน/ศูนย์เด็กเล็ก/รพ./บ้านพัก รพ./รพ.สต. :  $CI = 0$  | วัด/สถานที่ราชการ/โรงแรม/โรงงาน :  $CI \leq 5$

## ภาพรวมค่าดัชนีลูกน้ำยุงลายในสถานที่ 7ร. แต่ละอำเภอ จะผ่านเป้าหมายก็ต่อเมื่อ

- ชุมชน (โรงเรียน) และ โรงเรียน/ศูนย์เด็กเล็ก และ รพ./บ้านพัก รพ./รพ.สต. ต้องผ่านเกณฑ์มาตรฐานค่าดัชนีลูกน้ำยุงลาย **ทั้งหมด** และ
- วัด/สถานที่ราชการ/โรงแรม/โรงงาน ต้องผ่านเกณฑ์มาตรฐานค่าดัชนีลูกน้ำยุงลาย **อย่างน้อย 1 สถานที่**

# ตารางแสดงตำบลเข้าเกณฑ์ระบาดโรคไข้เลือดออกตามเกณฑ์ของกองโรคติดต่อนำโดยแมลง

## จังหวัดสุรินทร์ (สัปดาห์ที่ 27 - 30 ปี 2566 )

เมืองสุรินทร์	ปราสาท	ศีร์ษะเกษ	รัตนบุรี	สังขะ	สำโรงทาบ	ท่าตูม	จอมพระ	ชุมพลบุรี	สนม	กาบเชิง	บัวเชด	เขวาสินรินทร์	โนนารายณ์	ลำดวน	ศรีณรงค์	พนมดงรัก
นอกเมือง	ทบอ	ตรมไพร	รัตนบุรี	สะทาด	หนองไผ่ล้อม	ท่าตูม	จอมพระ	ชุมพลบุรี	โพนไก่อ	คูตัน	สะเดา	บึง	ระเวียง	ตร่างม	ณรงค์	จันท
นาดี	โพน	กุดหวาย	บ้านเขี้ยว	ตาดง	กระอ้อม	หนองบัว	ลุ่มพระ	ยะวี	หนองระฆัง	ดำน	ตาวัน	เขวาสินรินทร์	โนน	อุโลก	ดรง	โคกกลาง
ใบเมือง	เชื้อเพลิง	หนองเหล็ก	ทับใหญ่	บ้านขบ	เกาะแก้ว	พรมเทพ	ชุมแสง	หนองเรือ	นานวน	ตะเคียน	สำగాลูน	บ้านแร่	คำผาง	ตะเปียงเตี้ย	ศรีสุข	ปักไค
ดิ่งใจ	ประกัณ	แกล	กุดขาคิม	เทพรักษา	ประดู่	ทุ่งกุลา	กระหาด	เมืองบัว	หนองฮีโย	โคกตะเคียน	บัวเชด	ตาถูก	หนองหลวง	ลำดวน	แจนแวน	ตาเมียง
สำโรง	ตาบา	จารพิค	ธาตุ	สังขะ	สะโ	โพนครก	เป็นสุข	ไพรขลา	แคน	กาบเชิง	อาโพน	ปราสาททอง	หนองเทพ	โขกเหนือ	หนองแขวง	
เมืองที	โคกยาง	ช่างปี	ยางสว่าง	ดม	สำโรงทาบ	บัวโคก	บ้านผือ	ศรีณรงค์	ห้วยจัว	นางนุด	จรัส					
ท่าสว่าง	กัฏแอน	หนองขวาว	ดอนแดง	บ้านจารย์	ศรีสุข	เมืองแก	เมืองสัง	นาหนองไผ่	สนม							
แสงพันธ์	หนองใหญ่	ชาวใหญ่	หนองบัวทอง	ขอมแดง	หนองอะ	กระโพ	บุกรง	กระเบื้อง								
สวาย	ตาดิ	คาละแมะ	หนองบัวบาน	กระเทียม	เสมิง	บะ	หนองสนิก	สระนุด								
ตาอ็อง	โคกสะอาด	ยาง	ไผ่	ทับกัน	หมื่นศรี	หนองเมธิ										
เวนิยง	โขคนาสาม	ดริบ	เปิด	พระแก้ว												
เทบมีย	กันตวงระฆัง	ระแงง	แก	ตาตูม												
แกใหญ่	ปรีอ	หนองบัว														
ดระแสง	บ้านไทร	บารุง														
บุฤาษี	บ้านพลวง	ผักไหม														
สลักไค	ปราสาททอง															
กาเกาะ	สนุด															
คอไค	ทุ่งมน															

**ระดับการระบาดของโรคไข้เลือดออกระดับอำเภอ**

- ระบาด (มีตำบลเข้าเกณฑ์ระบาด > 25%)
- เสี่ยง (มีตำบลเข้าเกณฑ์ระบาด 10.01 - 25.00 %)
- ไม่ระบาด (มีตำบลเข้าเกณฑ์ระบาด ≤ 10%)

สถานการณ์การระบาดของโรคไข้เลือดออกจังหวัดสุรินทร์ ปี 66 จำนวนรายตำบล ตามเกณฑ์ของกรมควบคุมโรค สัปดาห์ที่ 27 - 30 ปี 2566 ข้อมูลจากโปรแกรมทันระบาด กองโรคติดต่อนำโดยแมลง



# มาตรการตอบโต้ภาวะฉุกเฉิน กรณีการระบาดของโรคไข้เลือดออก พ.ศ.2566

## เกณฑ์การเปิด EOC

EOC ระดับอำเภอ เมื่อพบตำบลที่เป็นพื้นที่ระบาด\* **มากกว่าร้อยละ 25** ของจำนวนตำบลในอำเภอ

ตำบลที่เป็นพื้นที่ระบาด หมายถึง ตำบลที่มีรายงานผู้ป่วยโรคไข้เลือดออกเกินกว่าค่ามัธยฐาน 5 ปีย้อนหลังในช่วงสัปดาห์ 4 สัปดาห์ล่าสุด และมีการระบาดต่อเนื่องมากกว่า 28 วัน และสรุปข้อสั่งการ หรือผลการดำเนินงาน มายังกลุ่มงานควบคุมโรคติดต่อ สสจ.สุรินทร์

### นิยาม :

พื้นที่ระบาด หมายถึง พื้นที่ที่มีรายงานจำนวนผู้ป่วยโรคไข้เลือดออกมากกว่าค่ามัธยฐาน 5 ปีย้อนหลังในช่วง 4 สัปดาห์ล่าสุด

พื้นที่เสี่ยงปานกลาง หมายถึง พื้นที่ที่มีรายงานผู้ป่วยโรคไข้เลือดออกเท่ากับค่ามัธยฐาน 5 ปีย้อนหลังในช่วง 4 สัปดาห์ล่าสุด

พื้นที่เสี่ยงต่ำ หมายถึง พื้นที่ที่มีรายงานผู้ป่วยโรคไข้เลือดออกน้อยกว่าค่ามัธยฐาน 5 ปีย้อนหลังในช่วงสัปดาห์ล่าสุด

# สรุปสถานการณ์และข้อเสนอแนะ

- 1.วันศุกร์ที่ 11 สิงหาคม 2566 ให้พื้นที่ทุกแห่งดำเนินการจัดกิจกรรมรณรงค์โรคไข้เลือดออกพร้อมเพรียงกันทั้งจังหวัด
- 2.สถานที่ดำเนินการเปิดการรณรงค์ ณ บ้านเปือยปาน หมู่ที่ 3 ตำบลโพนโก อำเภอสนม จังหวัดสุรินทร์ (เนื่องจากเป็นพื้นที่ที่พบผู้ป่วยเสียชีวิต พบยุงเชื้อไข้เด็งกี และพบผู้ป่วยต่อเนื่อง รายสุดท้าย เริ่มป่วย 1 สิงหาคม 2566 )

# แนวทางการจัดกิจกรรมรณรงค์ ป้องกัน ควบคุมโรคติดต่อ นำโดยยุงลาย จังหวัดสุรินทร์ วันศุกร์ที่ ๑๑ สิงหาคม พ.ศ.๒๕๖๖

๑. ดำเนินการประชาสัมพันธ์ การเฝ้าระวัง ป้องกัน โรคติดต่อ นำโดยยุงลาย ทุกสัปดาห์ ตั้งแต่บัดนี้ จนถึง 30 กันยายน พ.ศ.2566 ทุกช่องทาง เช่น หอกระจายข่าว ประชุมในระดับต่าง เป็นต้น

๒. ดำเนินการสำรวจลูกน้ำยุงลาย โดยชุมชน ทุกวันศุกร์ และขอความร่วมมือสำนักงานสาธารณสุขอำเภอทุกแห่ง กำกับ ติดตามผลการสำรวจทุกสัปดาห์ โดยเน้นรายรสต.

๓. ดำเนินการจัดประชาคมหมู่บ้าน เพื่อหาแนวทาง หรือมาตรการป้องกันการระบาดของโรคติดต่อ นำโดยยุงลายในช่วง ฤดูกาลระบาด

๔. ดำเนินการเปิด EOC โรคติดต่อ นำโดยยุงลาย เมื่อพบตำบลที่เป็นพื้นที่ระบาดมากกว่าร้อยละ 25 ของตำบลในอำเภอ (ตำบลที่เป็นพื้นที่ระบาดหมายถึง ตำบลที่มีรายงานผู้ป่วยโรคไข้เลือดออกเกินค่ามัธยฐาน 5 ปี ย้อนหลังในช่วง 4 สัปดาห์ล่าสุด และมีการระบาดต่อเนื่องมากกว่า 28 วัน (พบผู้ป่วยรายใหม่ต่อเนื่องกัน โดยวันที่พบผู้ป่วย (วันที่วินิจฉัยส่งสัยโรคไข้เลือดออก) ของผู้ป่วย แต่ละรายทิ้งระยะกันไม่เกิน 28 วัน และยังคงควบคุมโรคไม่ได้) และให้สรุปข้อสั่งการ หรือผลการดำเนินงาน

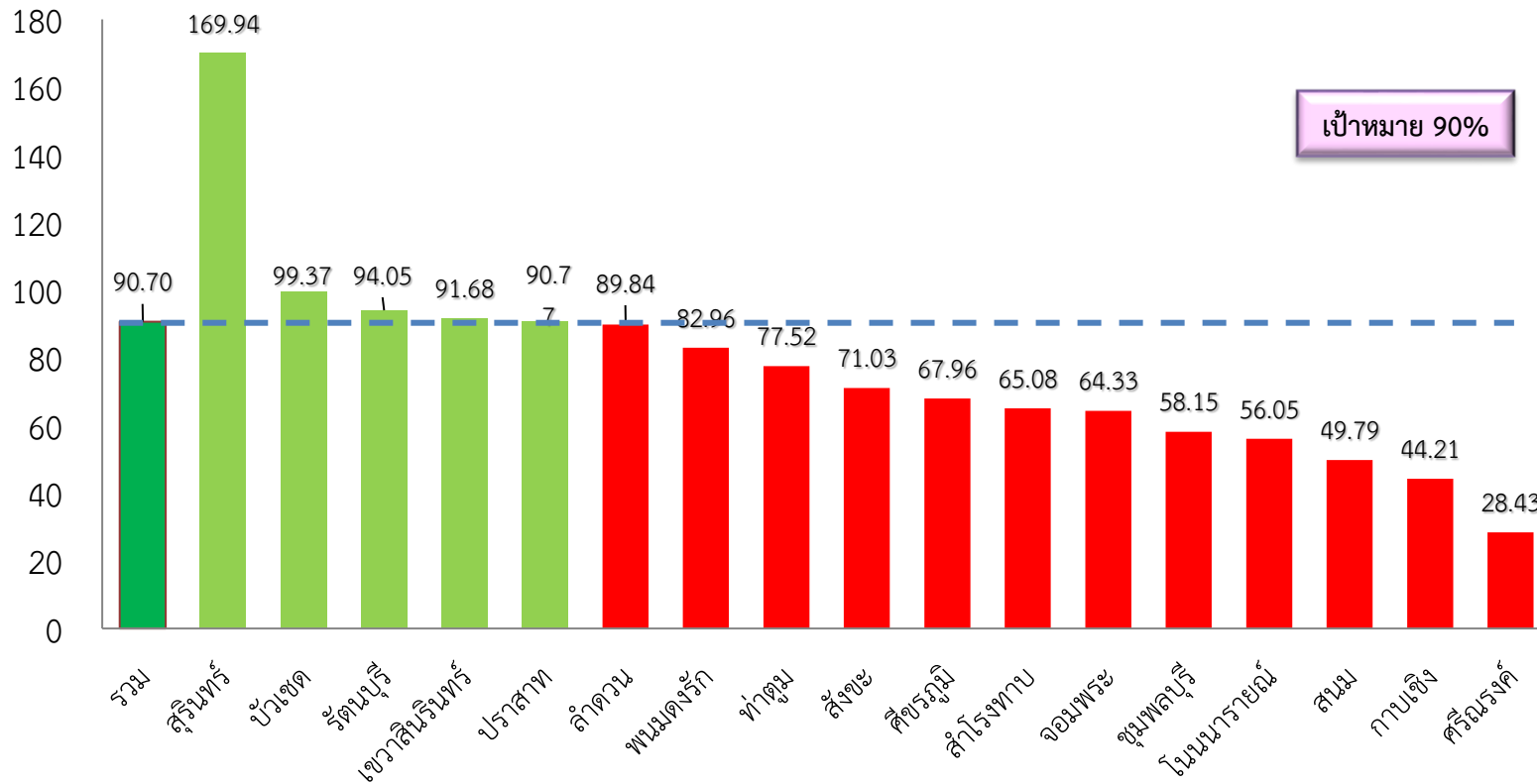
๕. จัดทำสถานการณ์โรคติดต่อ นำโดยยุงลาย เป็นรายสัปดาห์ เพื่อเผยแพร่ / กำกับ / ดูแลแนวโน้ม การระบาด และผลการปฏิบัติ

๖. จัดทีมปฏิบัติงานออกเชิงรุก สำรวจควบคุมลูกน้ำยุงลายในพื้นที่ ๗ ร. ได้แก่ ชุมชน วัด โรงเรียน โรงพยาบาล โรงงาน รีสอร์ทหรือโรงแรม และสถานที่ราชการ



สำนักงานสาธารณสุขจังหวัดสุรินทร์  
Surin Provincial Health Office

# การค้นพบผู้ป่วยวัณโรค (TB treatment coverage) จังหวัดสุรินทร์ ปี 2566 จำแนกรายอำเภอ



เป้าหมาย 90%

## จำนวนผู้ป่วยวัณโรค (ต่างตัว) 2560-2566

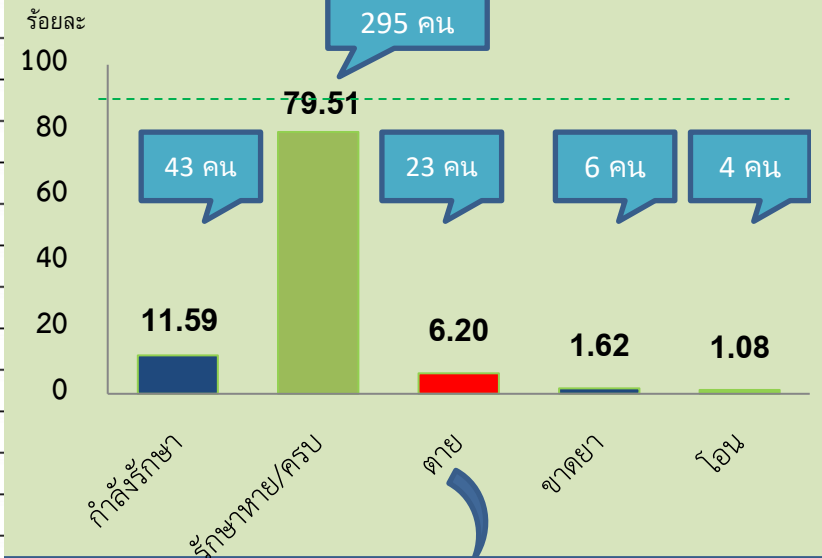
ปี	รพ.รัฐ	รพ.นอก สร./เอกชน
2560	17	22
2561	2	23
2562	6	4
2563	7	2
2564	-	-
2565	3	-
2566	-	2

รพ.สุรินทร์รวมแพทย์

# จำนวนผู้ป่วยวัณโรคปอดรายใหม่ (1 ต.ค.-31 ธ.ค.65) จำแนกรายอำเภอ

อำเภอ	จำนวนทั้งหมด (คน)	รักษาหาย/ครบ	%	กำลังรักษา	%	ตาย	%	ขาดยา	%	โอนออก	%
ชุมพลบุรี	24	18	75.00	6	25.00	0	0	0	0	0	0
ท่าตูม	30	27	90.00	1	3.33	1	3.33	1	3.33	0	0
รัตนบุรี	22	19	86.36	0	0.00	2	9.09	0	0	1	4.55
โนนนารายณ์	6	3	50.00	1	16.67	2	33.33	0	0	0	0
สนม	9	9	100.00	0	0.00	0	0	0	0	0	0
สังขะ	24	20	83.33	0	0.00	4	16.67	0	0	0	0
ศรีณรงค์	4	4	100.00	0	0.00	0	0	0	0	0	0
ศีขรภูมิ	33	19	57.58	11	33.33	1	3.03	1	3.03	1	3.03
สำโรงทาบ	11	6	54.55	3	27.27	2	18.18	0	0	0	0
เมืองสุรินทร์	100	94	94.00	0	0.00	6	6.00	0	0	0	0
จอมพระ	18	16	88.89	1	5.56	0	0	1	5.56	0	0
ลำดวน	10	8	80.00	1	10.00	1	10.00	0	0	0	0
เขวาสินรินทร์	11	9	81.82	1	9.09	0	0	0	0	1	9.09
บัวเชด	4	4	100.00	0	0.00	0	0	0	0	0	0
พนมดงรัก	14	9	64.29	4	28.57	0	0	1	7.14	0	0
ปราสาท	46	28	60.87	12	26.09	3	6.52	2	4.35	1	2.17
กาบเชิง	5	2	40.00	2	40.00	1	20.00	0	0	0	0
<b>รวม</b>	<b>371</b>	<b>295</b>	<b>79.51</b>	<b>43</b>	<b>11.59</b>	<b>23</b>	<b>6.20</b>	<b>6</b>	<b>1.62</b>	<b>4</b>	<b>1.08</b>

อัตราความสำเร็จของการรักษา ไม่น้อยกว่าร้อยละ 90

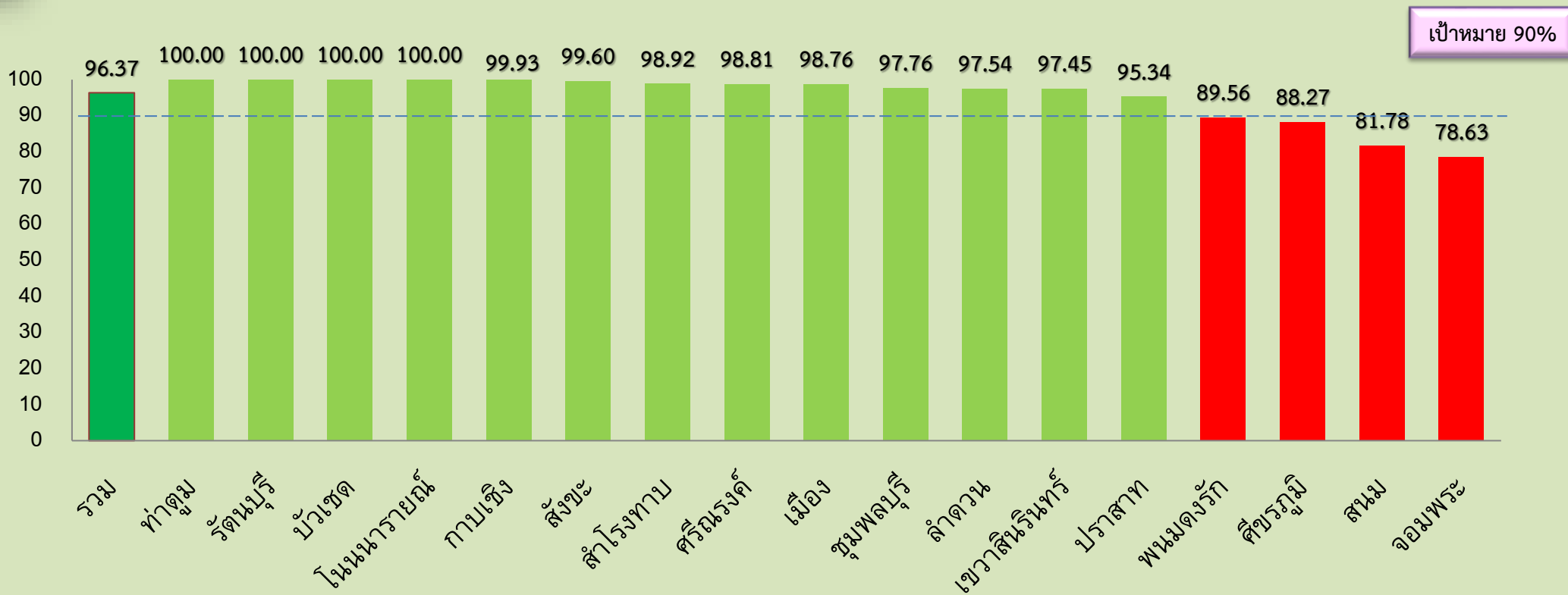


เสียชีวิต 23 ราย

- อ.เมืองสุรินทร์ 6 ราย (มีโรคร่วม มะเร็ง, ตับ, ไต, DM, โรคเลือด)
- อ.ปราสาท 3 ราย (TB1/ติดเชื้อ1/ขาดสารอาหาร1) - อ.ศีขรภูมิ 1 ราย (เสียชีวิตจากTB)
- อ.รัตนบุรี 2 ราย (TB 1/มีโรคร่วมDM 1) - อ.โนนนารายณ์ 2 ราย (เสียชีวิตจากTB)
- อ.สำโรงทาบ 2 ราย (เสียชีวิตจากTB) - อ.กาบเชิง 1 ราย (เสียชีวิตจากTB)
- อ.สังขะ 4 ราย (เสียชีวิตจากTB 1/มะเร็ง 1/ไต 2) - อ.ท่าตูม 1 ราย (เสียชีวิตจากTB)
- อ.ลำดวน 1 ราย (เสียชีวิตจากTB)

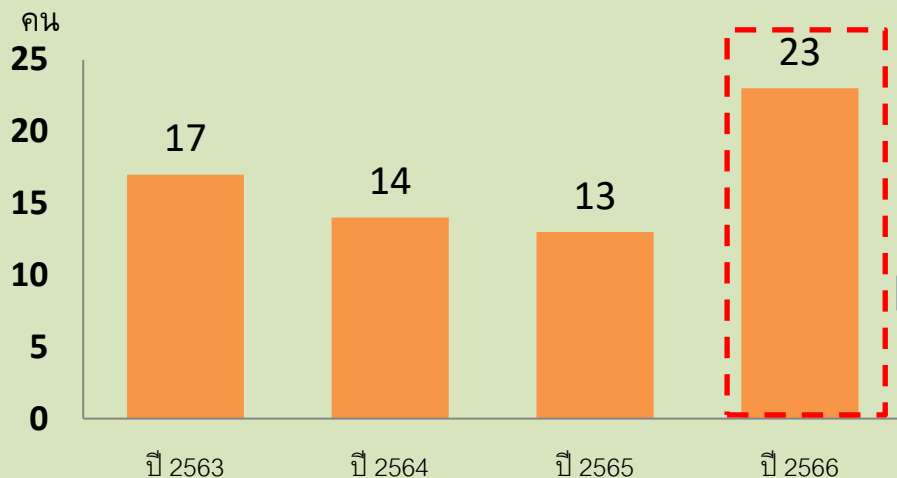
ฝาก TB Clinic ติดตามคนไข้ที่โอนออกไปรักษาที่หน่วยบริการอื่น เพื่อสรุปผลการรักษา เนื่องจากคนไข้ขึ้นทะเบียนที่เรา ผลการรักษาจะถูกนำไปคิดอัตราความสำเร็จของการรักษาด้วยค่ะ

# ร้อยละการคัดกรองวัณโรคในประชากรกลุ่มเสี่ยงด้วยการถ่ายภาพรังสีทรวงอก จังหวัดสุรินทร์ ปี 2566 จำแนกรายอำเภอ

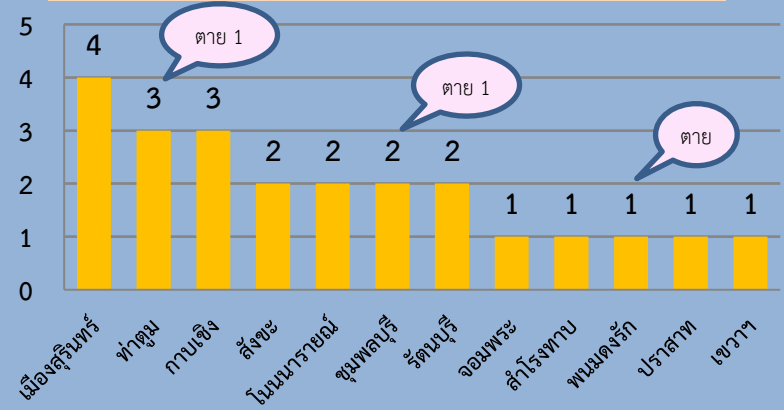


# ผู้ป่วยวัณโรคดื้อยา ( RR-TB, MDR-TB, Pre-XDR, XDR-TB ) จังหวัดสุรินทร์ ปี 2563-2566

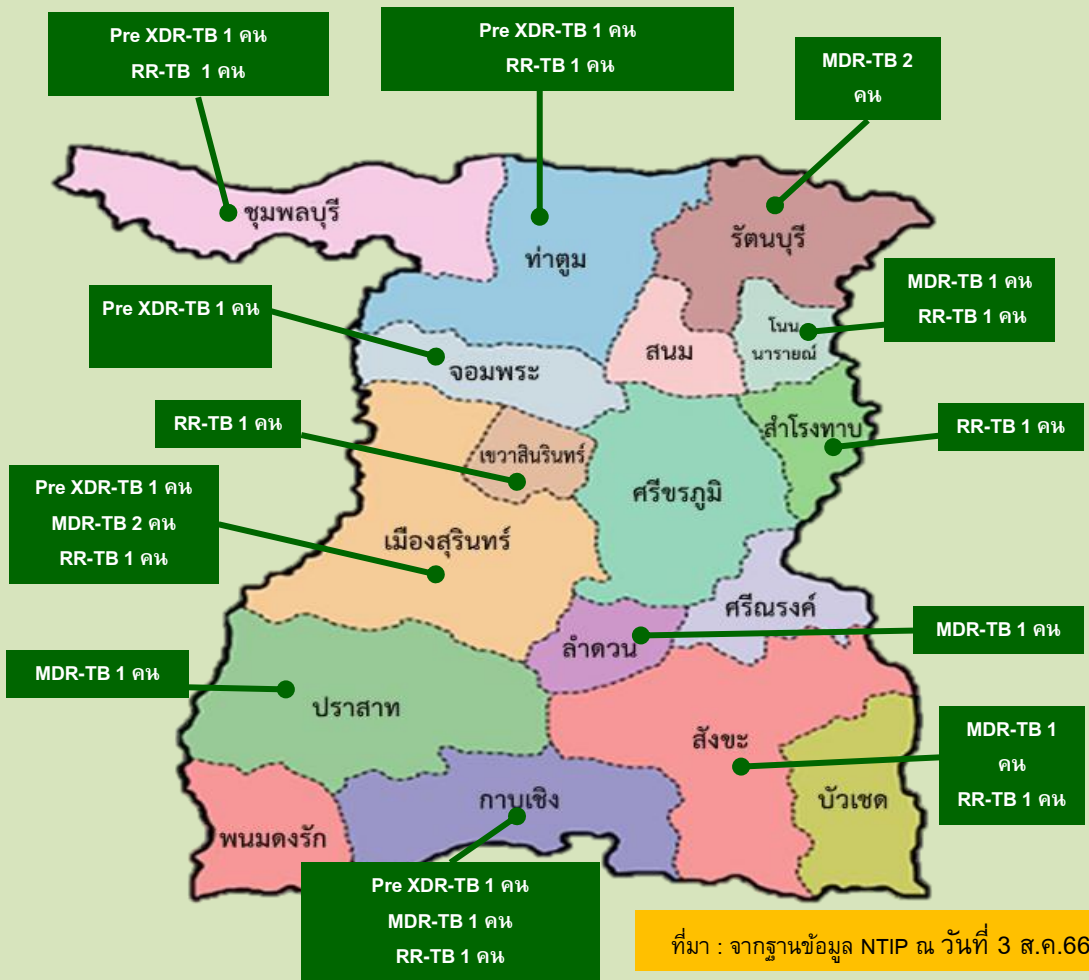
จำนวนผู้ป่วยวัณโรคดื้อยา ขึ้นทะเบียนรักษา ปี 2563-2566



จำนวนผู้ป่วยวัณโรคดื้อยารายใหม่ ปีงบประมาณ 2566



## ผู้ป่วยวัณโรคดื้อยาที่กำลังรักษา (ปี 65-66) จังหวัดสุรินทร์



ที่มา : จากฐานข้อมูล NTIP ณ วันที่ 3 ส.ค.66

# ข้อชี้แจง/เสนอแนะ

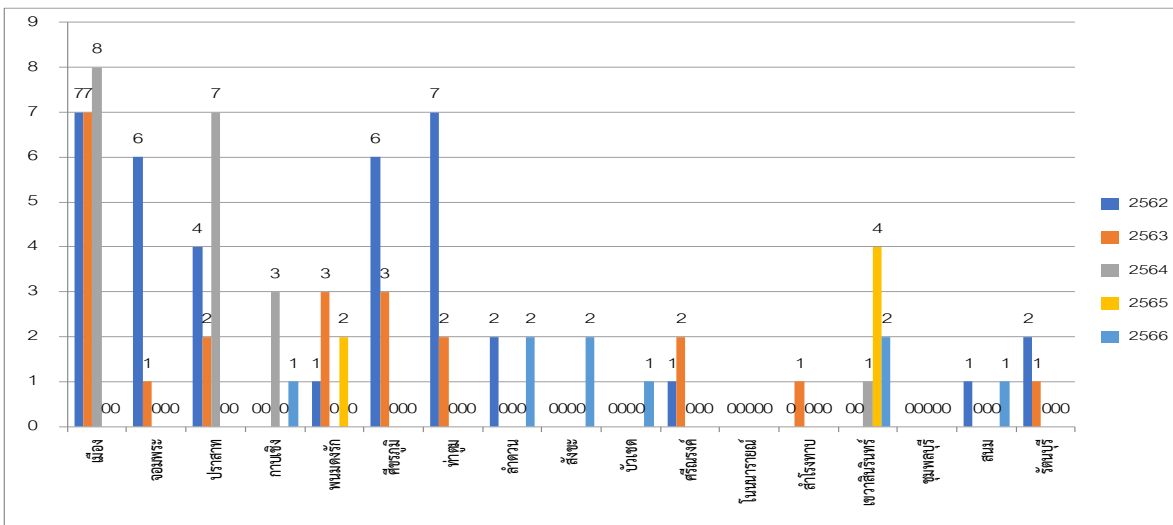
- ขอความร่วมมือผู้รับผิดชอบงานวัณโรค ช่วยเร่งรัดส่งตรวจทดสอบความไวของเชื้อต่อยารักษาวัณโรค (DST) (1เม.ย.66-20 ก.ค.66) เพื่อให้เป็นไปตามแนวทางการรักษาวัณโรคแห่งชาติ NTP
- ติดตามคนไข้ที่โอนออกไปรักษาที่หน่วยบริการอื่น เพื่อสรุปผลการรักษา เนื่องจากคนไข้ขึ้นทะเบียนที่เรา ผลการรักษาจะถูกนำไปคิดอัตราความสำเร็จของการรักษาด้วย
- ติดตามผลการรักษาผู้ป่วยวัณโรคปอดรายใหม่ ไตรมาสที่ 1 ลงผลการรักษาให้เรียบร้อย เพื่อนำไปคิดอัตราความสำเร็จ หากมีการขยายการรักษาให้ระบุในช่องหมายเหตุ ด้วย

# สถานการณ์ผู้เสียชีวิตโรคพิษสุนัขบ้า ปี 2560-2566

ระดับ	ปี 2560	2561	2562	2563	2564	2565	2566
ประเทศไทย	11	18	3	3	4	3 (ชลบุรี,สงขลา,สมุทรปราการ)	3 (ชลบุรี,ระยอง,สุรินทร์)
เขต 9 นครราชสีมา	2 (สร.1, บร.1)	4 (สร. 1, บร. 2, นม. 1)	2 (สร.1, บร. 1)	0	3 (บร.1, สร. 2)	0	1 (สร.)
จ.สุรินทร์	1 (อ.ศีขรฯ)	1 (อ.เมืองฯ)	1 (อ.เมืองฯ)	0	2 (อ.ลำโรงทาบ,อ.ศีขรฯ)	0	1 (อ.สังขะ)

## สถานการณ์โรคพิษสุนัขบ้าในสัตว์จังหวัดสุรินทร์ ปี 2562-2566

ที่มา : กรมควบคุมโรค ณ 3 ส.ค.66



ปี 2562 = 25.17% (37/147 ตย.) จาก 10 อำเภอ

ปี 2563 = 13.50% (22/163 ตย.) จาก 9 อำเภอ

ปี 2564 = 15.83% (19/120 ตย.) จาก 4 อำเภอ

ปี 2565 = 8.96% (6/67 ตย.) จาก 2 อำเภอ (พนมดงรัก,เขาวา)

ปี 2566 = 8.18% (9/110 ตย.) จาก 6 อำเภอ

(เขาวา,บ้านเขด,สังขะ,ลำดวน,สนม,กาบเชิง)

เดือน ก.ค.66 = ตรวจพบเชื้อโรคพิษสุนัขบ้าในสัตว์ 3 ตย.

(ต.โชคเหนือ อ.ลำดวน 1ตย.,ต.ตาตุม อ.สังขะ 1ตย.,ต.กาบเชิง อ.กาบเชิง 1ตย.)

# ขอความร่วมมือ

1. ประสานอสม.เคาะประตูบ้านเดือนละ 1 ครั้ง ค้นหาผู้เสี่ยง/ผู้สัมผัสโรคพิษสุนัขบ้า (ถูกสุนัขหรือแมว กัด/ข่วน/เลียแผล/ชำแหละสัตว์) ที่ยังไม่ได้รับวัคซีน มารับวัคซีนโดยเร็วที่สุด และรายงานให้ สสจ.สุรินทร์ทราบ

2. ประชาสัมพันธ์ให้ความรู้แก่ประชาชน เน้น

-โรคพิษสุนัขบ้าเป็นแล้ว**รักษาไม่หายตาย 100%** แต่ป้องกันได้โดยการฉีดวัคซีนป้องกันโรค

-เมื่อถูกสุนัขแมว-กัด ข่วนเลียแผล “ล้างแผล ใส่ยา กักหมา หามอ ฉีดวัคซีนต่อให้ครบชุด”

-เมื่อสัตว์เลี้ยงป่วยหรือมีอาการผิดปกติแล้วตาย ให้ประสาน อาสาปศุสัตว์/จนท.ปศุสัตว์ ส่งตรวจหาเชื้อโรคพิษสุนัขบ้า (อย่านำไปฝัง)

-หากเลี้ยงสุนัข-แมว ต้องพาไปรับวัคซีนป้องกันโรคปีละ 1 ครั้ง

3. บุรณาการในพื้นที่ ระหว่างสาธารณสุข ปศุสัตว์, ท้องถิ่น เพื่อสร้างพื้นที่ปลอดโรคพิษสุนัขบ้า



# ผลการเคาะประตูบ้านค้นหาผู้สัมผัสโรคเดือนกรกฎาคม 2566

พบจำนวนผู้สัมผัส 251 คน

- ได้รับวัคซีนแล้ว 251 คน (100%)
  - รับวัคซีนครบชุด 224 คน (89.24%)
  - รับวัคซีนไม่ครบชุด 27 คน (10.75%) ติดตามแล้ว 27 คน (100%)
- ยังไม่ได้รับวัคซีน - คน (%) ติดตามมาฉีดวัคซีนแล้ว - คน (%)

ข้อมูล ณ 3 ส.ค.66

ที่มา: รพ.ปราสาท,รัตนบุรี,ศีขรภูมิ,ลำดวน,ท่าตูม

สสอ.เมืองสุรินทร์,รัตนบุรี,บัวเชด,กาบเชิง ( 8 จาก 34 หน่วยงาน)



**เชื้อก่อโรค:** เชื้อแบคทีเรีย Mycobacterium leprae ชอบอาศัยอยู่ในเส้นประสาทส่วนปลาย และผิวหนัง

**การติดต่อ:** ผ่านระบบทางเดินหายใจแต่ติดต่อได้ยาก ผู้ที่มีโอกาสเสี่ยงสูงในการติดเชื้อ คือ ผู้ที่สัมผัสบุคคลใกล้ชิดกับผู้ป่วยที่ยังไม่ได้รับการรักษาและไม่มีภูมิคุ้มกันต่อเชื้อโรคเรื้อน หากได้รับการรักษาอย่างถูกต้องภายใน 7 วัน จะไม่สามารถแพร่เชื้อแก่ผู้อื่นได้อีก

### อาการ :

**เริ่มแรก** ผิวหนังเป็นวงต่างจางสีขาวหรือแดง บริเวณรอยโรคจะแห้งเหี่ยวไม่ออก ขนร่วง ขา ไม่คัน

**ระยะติดต่อ** ผิวหนังเป็นผื่นนูนแดงหนาหรือมีตุ่มแดงไม่คัน ทั้งตัว

**ระยะพิการ** กล้ามเนื้อมือและเท้าชา ลิบอ่อนกำลัง นิ้วงอ ข้อแข็ง กระจกตาชา หลับตาไม่สนิท

**การรักษา:** สามารถรักษาให้หายขาดได้โดยกินยาติดต่อกัน เชื้อน้อยกินยา 3 เดือน, เชื้อมากกินยา 2 ปี

**ผป.ทั้งหมด** 186 ราย (เชื้อมาก 180 ราย, เชื้อน้อย 6 ราย)

**อยู่ใน** ภาคเหนือ 28 ราย, ภาคตะวันออกเฉียงเหนือ 69 ราย, ภาคกลาง 50 ราย, ภาคใต้ 39 ราย

**จังหวัดที่มี ผป.ในทะเบียนรักษามากที่สุด** 3 ลำดับแรก

1. นราธิวาส 18 ราย (ใหม่ 14 ราย)
2. อุบลราชธานี 11 ราย (ใหม่ 5 ราย)
3. สุรินทร์ 10 ราย (ใหม่ 7 ราย (เชื้อมาก))

**เขตสุขภาพที่ 9 มี ผป. จำนวน** 23 ราย

จ.นครราชสีมา 6 ราย

จ.ชัยภูมิ 3 ราย

จ.บุรีรัมย์ 4 ราย

จ.สุรินทร์ 10 ราย

**จ.สุรินทร์ มี ผป. จำนวน** 10 ราย อยู่ใน

อ.เมืองฯ 3 ราย, อ.ท่าตูม, กาบเชิง, รัตนบุรี, ลำดวน, พนมดงรัก, ศรีณรงค์ และเขวาสินรินทร์ อำเภอละ 1 ราย





# การตรวจคัดกรองโรคเรื้อนในกลุ่มผู้สัมผัสโรคร่วมบ้าน จ.สุรินทร์ ระหว่างวันที่ 25 – 29 เมษายน 2565

ลำดับ	อำเภอ	จำนวนผ.ที่ตรวจ	จำนวนหลังคาเรือน	ผู้สัมผัสโรคร่วมบ้านทั้งหมด (ราย)	จำนวนผู้สัมผัสที่ได้รับการตรวจ (ราย) (%)	พบผู้สงสัยโรคเรื้อน (ราย)	คัดกรองการติตรา (ราย)	ประเมินความพิการ (ราย)
1.	เมืองฯ	23	19	48	30 (62.50%)	0	0	0
2	ชุมพลบุรี	12	5	35	22 (62.86%)	1	0	6
	รวม	35	24	83	52 (62.65%)	1 (1.92%)	0	6



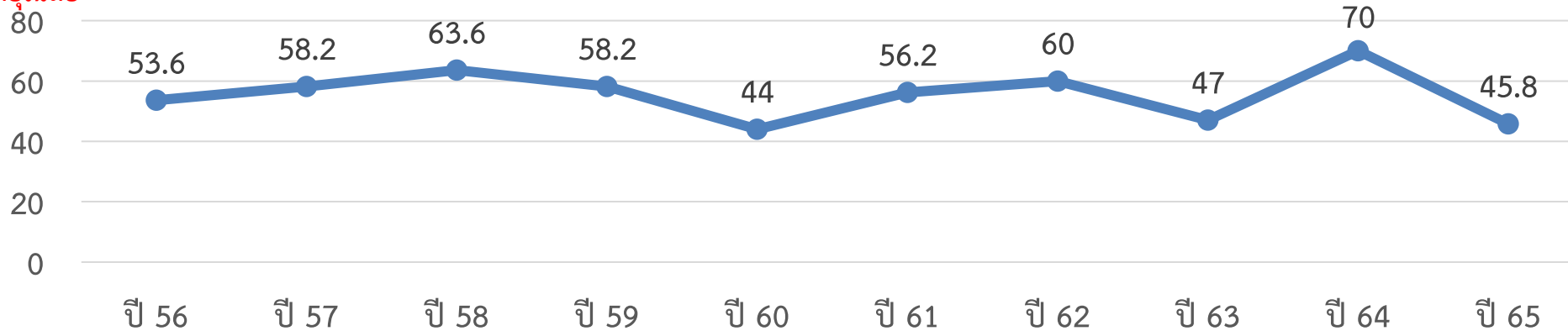
# การตรวจคัดกรองโรคเรื้อนในกลุ่มผู้สัมผัสโรคร่วมบ้าน จ.สุรินทร์ ระหว่างวันที่ 10 – 14 ก.ค.66

ลำดับ	อำเภอ	จำนวน ผป. ที่ตรวจ	จำนวน หลังคาเรือน	ผู้สัมผัสโรค ร่วมบ้าน ทั้งหมด(ราย)	จำนวนผู้สัมผัส ที่ได้รับการตรวจ (ราย) (%)	พบผู้สงสัยโรค เรื้อน (ราย)	คัดกรองการตี ตรา (ราย)	ประเมินความ พิการ(ราย)
1.	ท่าตูม	7	7	20	14 (70%)	0	4	1
2	รัตนบุรี	2	2	1	1 (100%)	0	2	2
3	สนม	4	4	9	7 (77.78%)	1	1	1
4	ลำโรงทับ	5	5	8	4 (50%)	0	0	0
5	สังขะ	6	4	17	7 (41.18%)	0	4	0
	รวม	27	22	55	33 (60%)	1 (3.03%)	11	4



# ข้อมูลพ.โรคเรื้อน จ.สุรินทร์ ย้อนหลัง 10 ปี( พ.ศ.2556-2565)

อายุเฉลี่ย



9 คน 16 คน 8 คน 10 คน 9 คน 6 คน 3 คน 3 คน 3 คน 7 คน รวม 74 คน (ผู้สัมผัสโรค 9 คน)

## ขอความร่วมมือ

1. พื้นที่ที่เคยมีผู้ป่วยโรคเรื้อน ขอให้ตรวจผู้สัมผัสโรคร่วมบ้านที่อาศัยอยู่กับผู้ป่วย 6 เดือนก่อนได้รับการรักษา อย่างน้อย ปีละ 1 ครั้ง เป็นเวลา 10 ปี
2. ประชาสัมพันธ์ให้ความรู้ประชาชนหมั่นดูแลผิวหนัง ถ้าเป็นโรค “ผิวหนังเป็นวงต่าง ผื่น ตุ่ม ไม่คัน มีอาการชา ไม่เจ็บ รักษาไม่หายภายใน 3 เดือน” ให้รีบไปพบแพทย์เพื่อรับการตรวจรักษาโดยเร็ว เพื่อลดการแพร่เชื้อในชุมชนและป้องกันความพิการ

“โรคเรื้อนรักษาหาย รู้เร็วรักษาทัน ป้องกันความพิการได้”



# เพื่อจังหวัดสุรินทร์ ที่ดีขึ้น

“ใส่หน้ากาก เว้นระยะห่าง หมั่นล้างมือ”



# ข้อมูลผู้เสียชีวิต

## วินิจฉัย Died from Covid-19 สะสมตั้งแต่ 1 ม.ค. 66

- ผู้ป่วยเสียชีวิต 12 ราย

- RT-PCR 5 ราย
- ATK 7 ราย

- ช่วงอายุ

- 60 ปีขึ้นไป 10 ราย
- น้อยกว่า 60 ปี 2 ราย

- โรคประจำตัว

- มีโรคประจำตัว 9 ราย (ร้อยละ 75)

- ประวัติวัคซีน

- ไม่ได้รับวัคซีน 6 ราย
- วัคซีน 1 เข็ม 1 ราย
- วัคซีน 2 เข็ม 1 ราย
- วัคซีน 3 เข็มขึ้นไป 4 ราย

- ผู้เสียชีวิตที่เคยได้รับวัคซีนทุกราย รับวัคซีนเข็มสุดท้ายเกินระยะเวลา 4 เดือน

# ข้อมูลการรายงานผู้ป่วย Covid-19

## จังหวัดสุรินทร์ รายงานบริการ

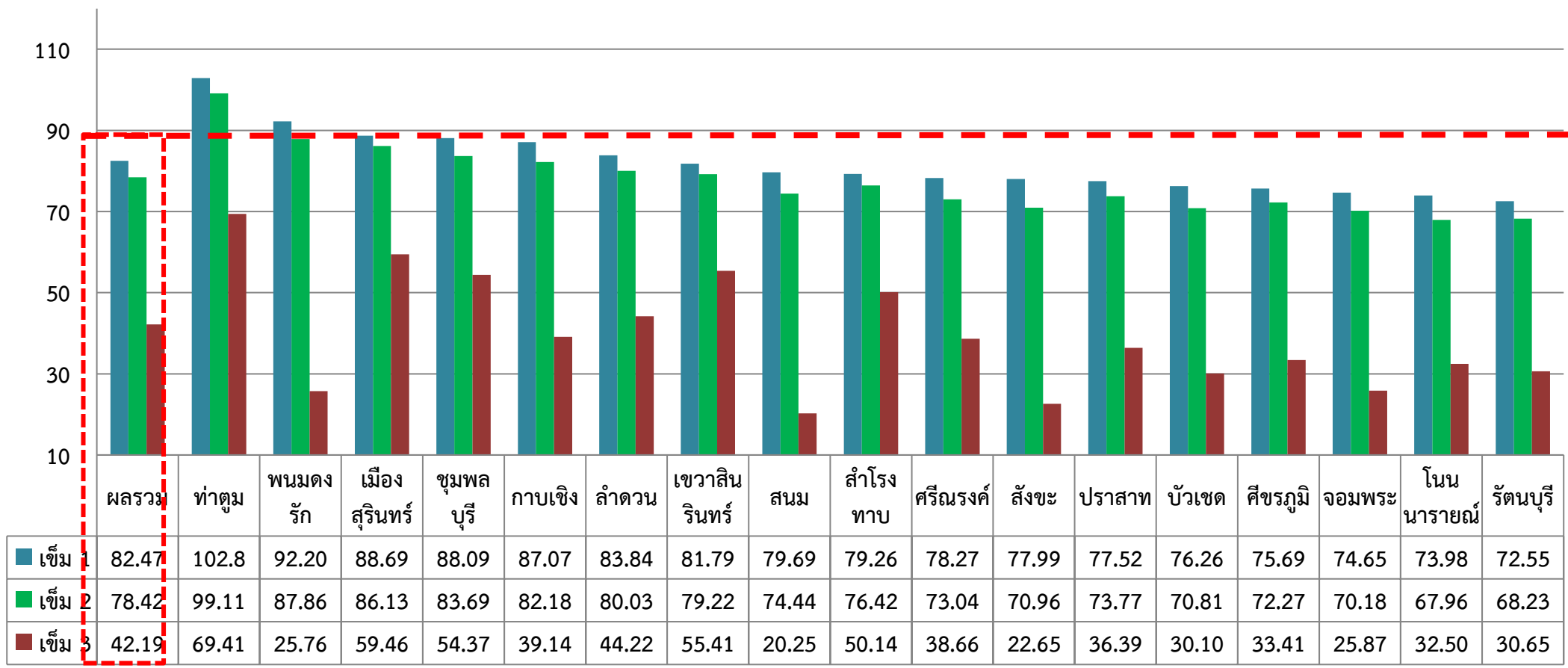
ย้อนหลัง 4 สัปดาห์ (สัปดาห์ที่ 27-30 ปี 66)

(ระหว่างวันที่ 2 - 29 ก.ค. 66)

การรายงาน	รพ.สังกัด สธ.	รพ. เอกชน	รพ. อื่นๆ (ค่าย)	รวม
จำนวนสถาน บริการ	17	2	1	20
รายงานข้อมูล (แห่ง)	17	1	1	19
ร้อยละ	100.00	50.00	100.00	95.00

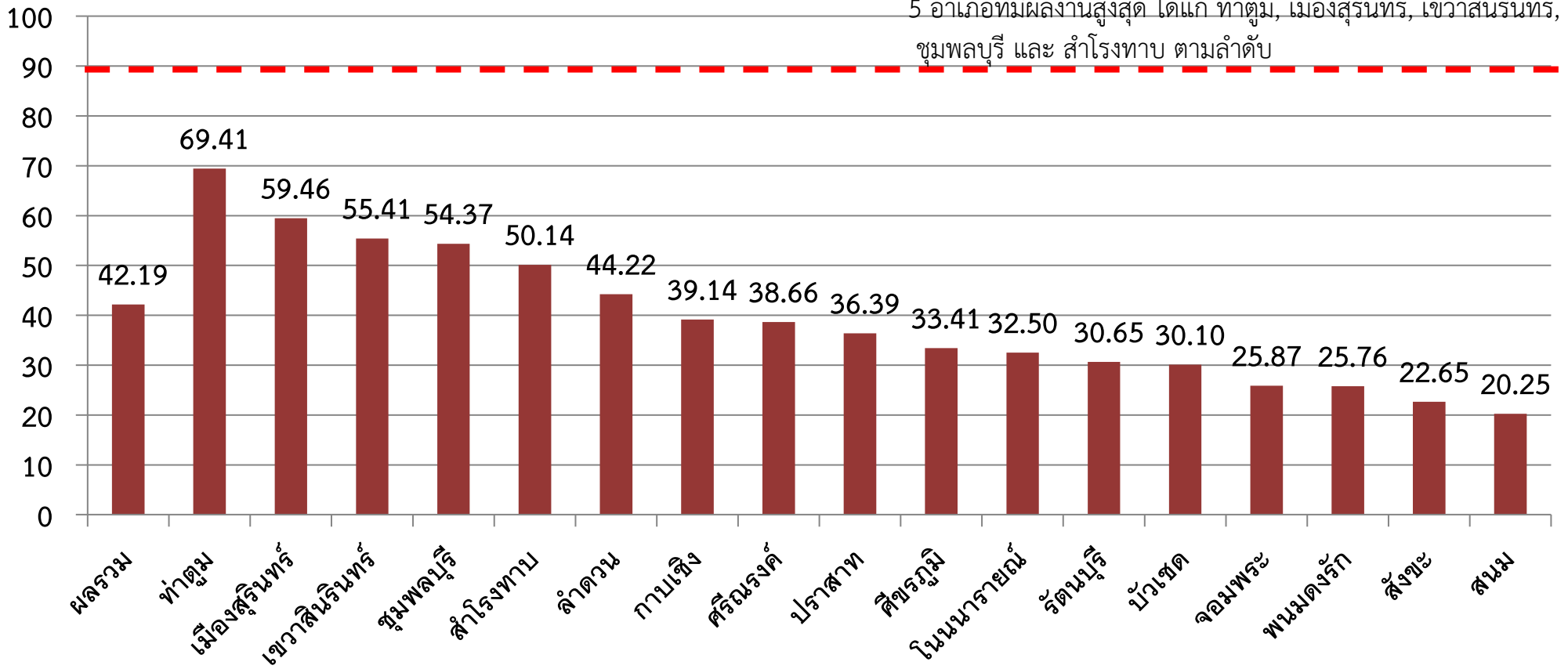
โรงพยาบาล	2566				ผลรวม
	27	28	29	30	
รพ.สุรินทร์	197	29	12	9	247
รพ.ชุมพลบุรี	11	10	5	3	29
รพ.ท่าตูม	26	22	9	14	71
รพ.จอมพระ	11	16	8	6	41
รพ.ปราสาท	24	22	14	9	69
รพ.กาบเชิง	8	9	6	4	27
รพ.รัตนบุรี	5	4	7	4	20
รพ.สนม	2		5		7
รพ.ศีขรภูมิ	29	6		10	45
รพ.สังขะ	16	3	11	3	33
รพ.ลำดวน	20	14	12	5	51
รพ.สำโรงทาบ	4	8		2	14
รพ.บัวเชด	8	8	7	5	28
รพ.พนมดงรัก เฉลิมพระเกียรติ 80 พรรษา	15	11		2	28
รพ.ศรีณรงค์	3	1		6	10
รพ.เขวาสินรินทร์	18	30	12	7	67
รพ.โนนนารายณ์	12	13		4	29
รพ.ค่ายวีรวัฒน์โยธิน	5	16			21
รพ.รวมแพทย์ (หมอนันต์)					-
รพ.สุรินทร์รวมแพทย์		3		2	5

# ร้อยละการได้รับวัคซีนโควิด 19 ของประชากรกลุ่ม 607 (เข็ม1,2,3) แยกรายอำเภอ

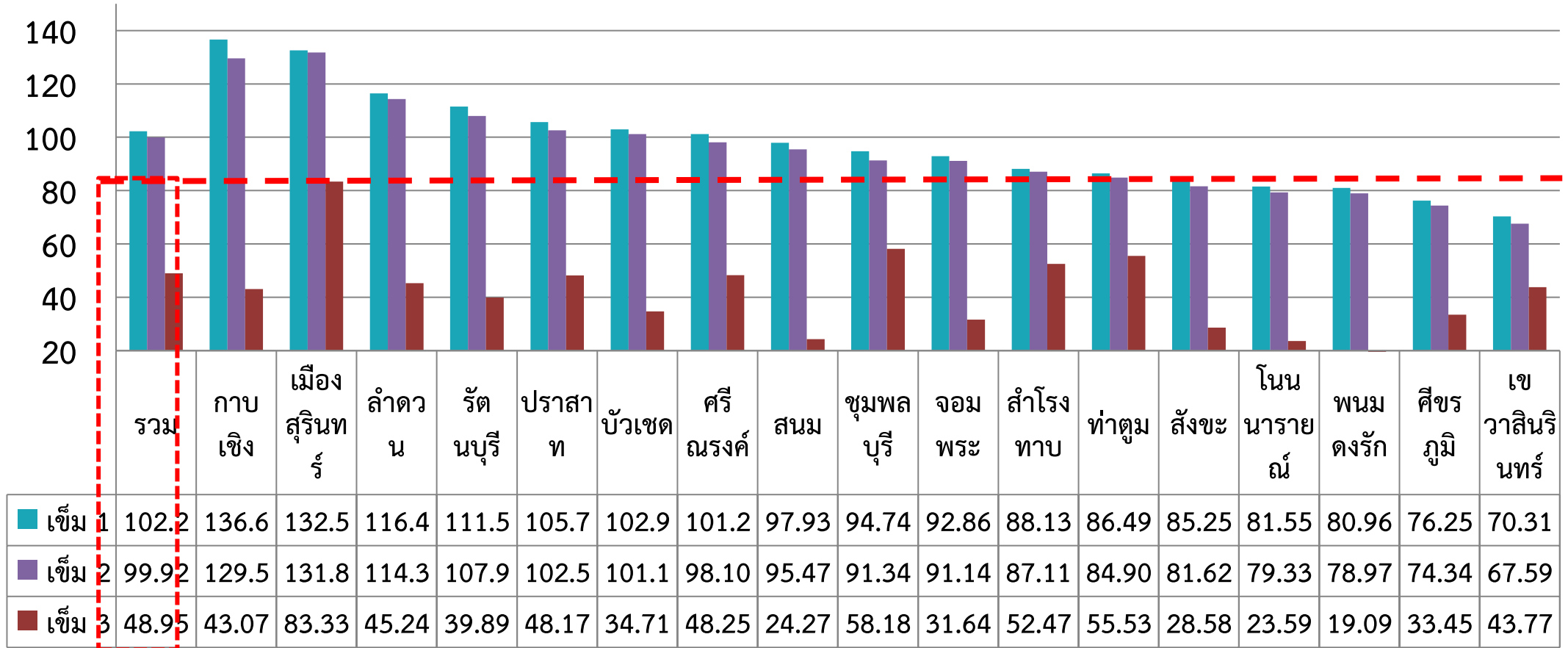


# ร้อยละการได้รับวัคซีนโควิด 19 ของประชากรกลุ่ม 607 เข็มกระตุ้น (เข็ม 3) แยกรายอำเภอ

ผลการให้บริการวัคซีนเข็มที่ 3 จำนวน 123,454 ราย (42.19%)  
5 อำเภอที่มีผลงานสูงสุด ได้แก่ ท่าตูม, เมืองสุรินทร์, เขวาสินรินทร์,  
ชุมพลบุรี และ สำโรงทาบ ตามลำดับ



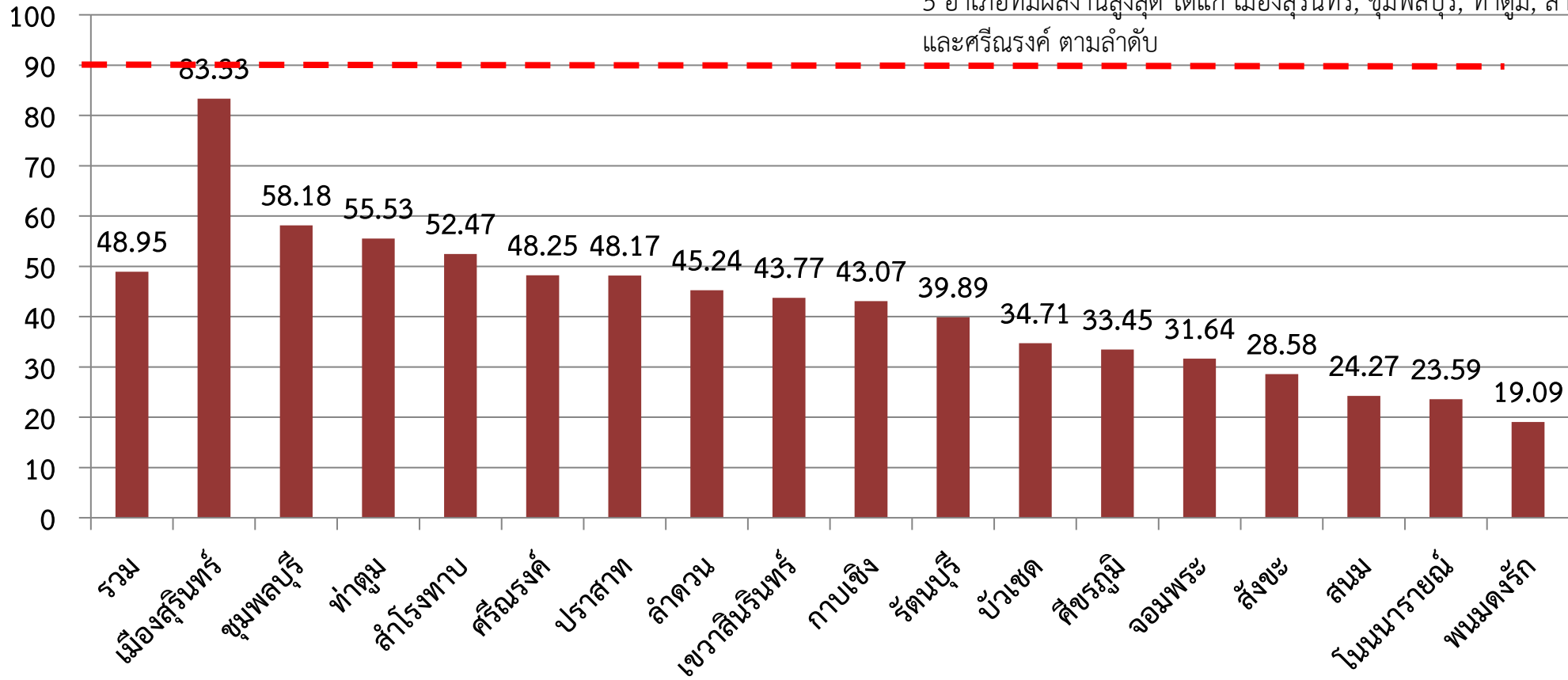
# ร้อยละการได้รับวัคซีนโควิด 19 ของประชากรกลุ่มหญิงวัยเจริญพันธุ์ (เข็ม 1,2,3) แยกรายอำเภอ



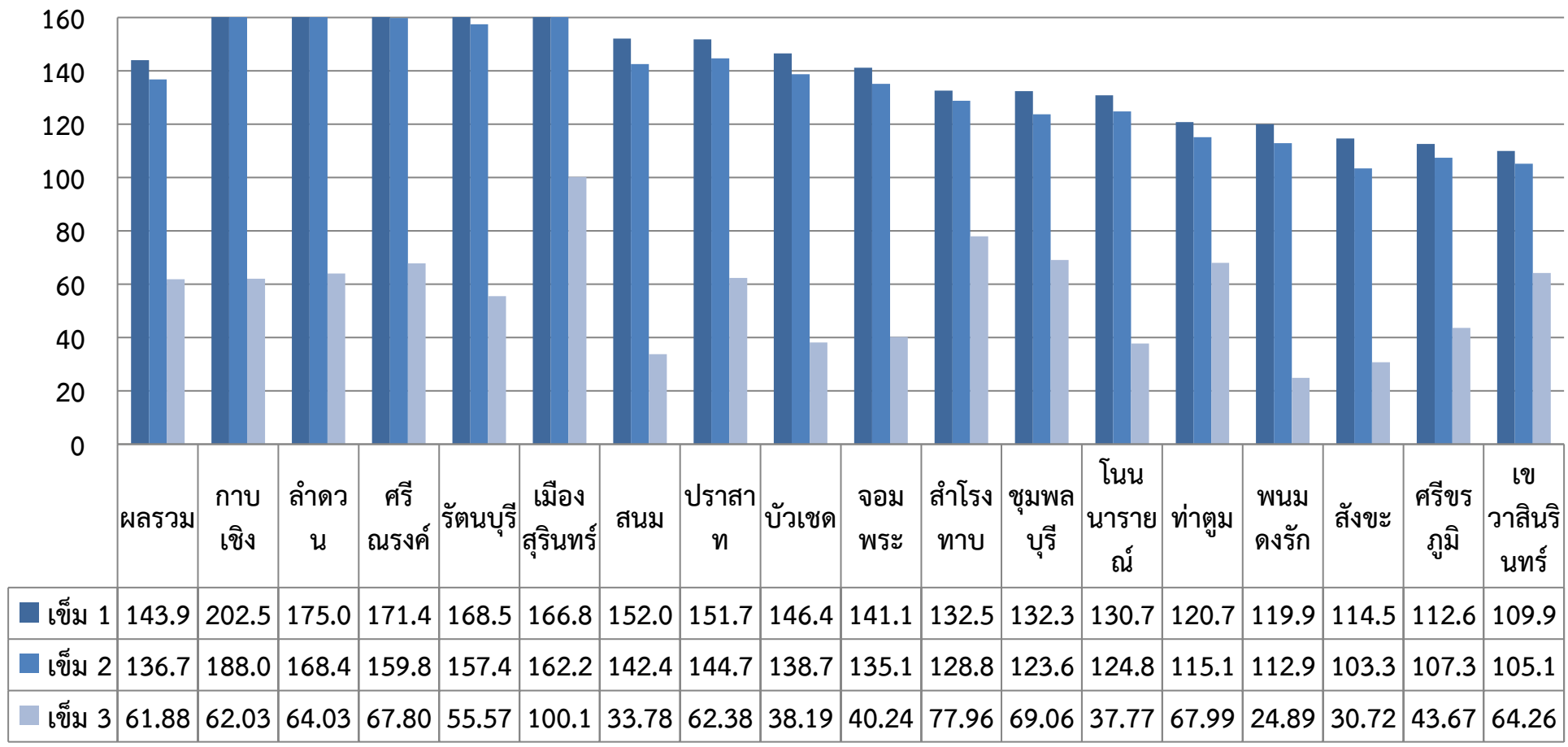
# ร้อยละการได้รับวัคซีนโควิด 19 ของประชากรกลุ่มหญิงวัยเจริญพันธุ์ (เข็ม 3) แยกรายอำเภอ

ผลการให้บริการวัคซีนเข็มที่ 3 จำนวน 75,747 ราย (48.95 %)

5 อำเภอที่มีผลงานสูงสุด ได้แก่ เมืองสุรินทร์, ชุมพลบุรี, ท่าตูม, ลำโรงทาบ, และศรีณรงค์ ตามลำดับ

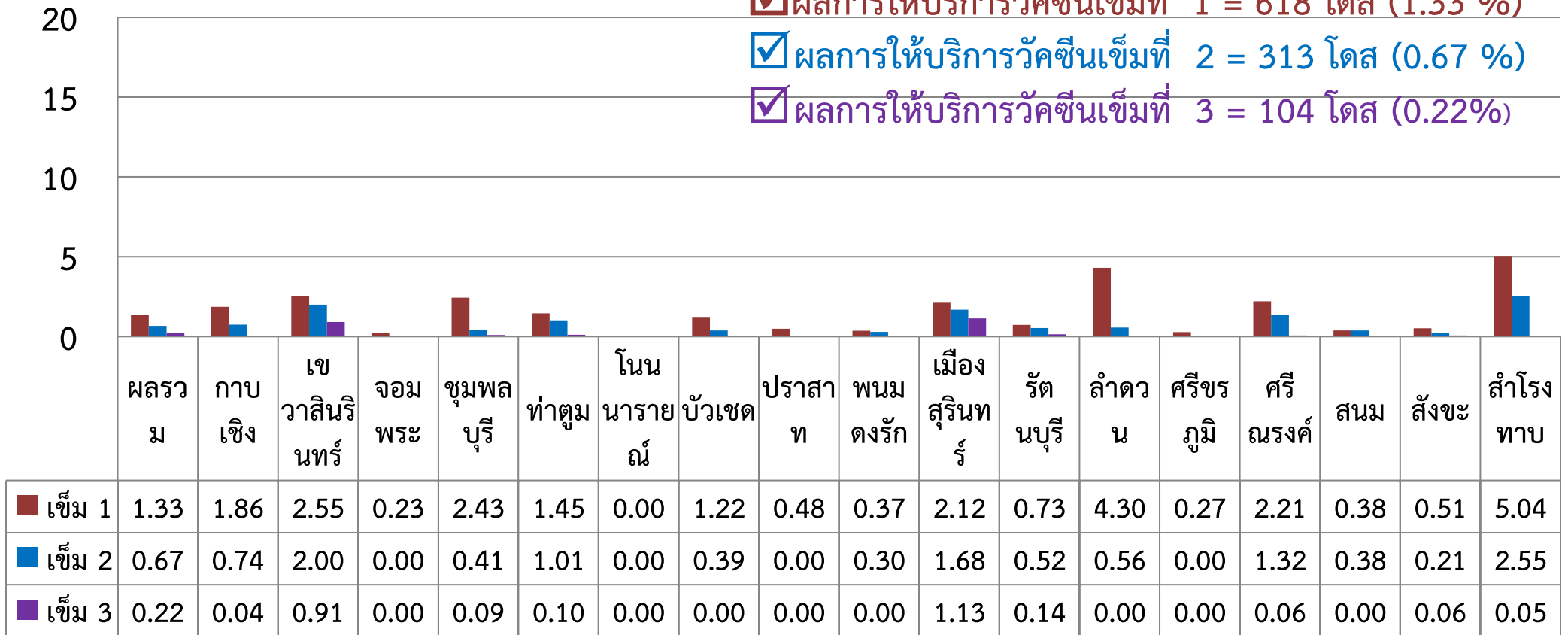


# ร้อยละการได้รับวัคซีนโควิด 19 ของประชาชนทั่วไป (เข็ม 1,2,3) แยกรายอำเภอ



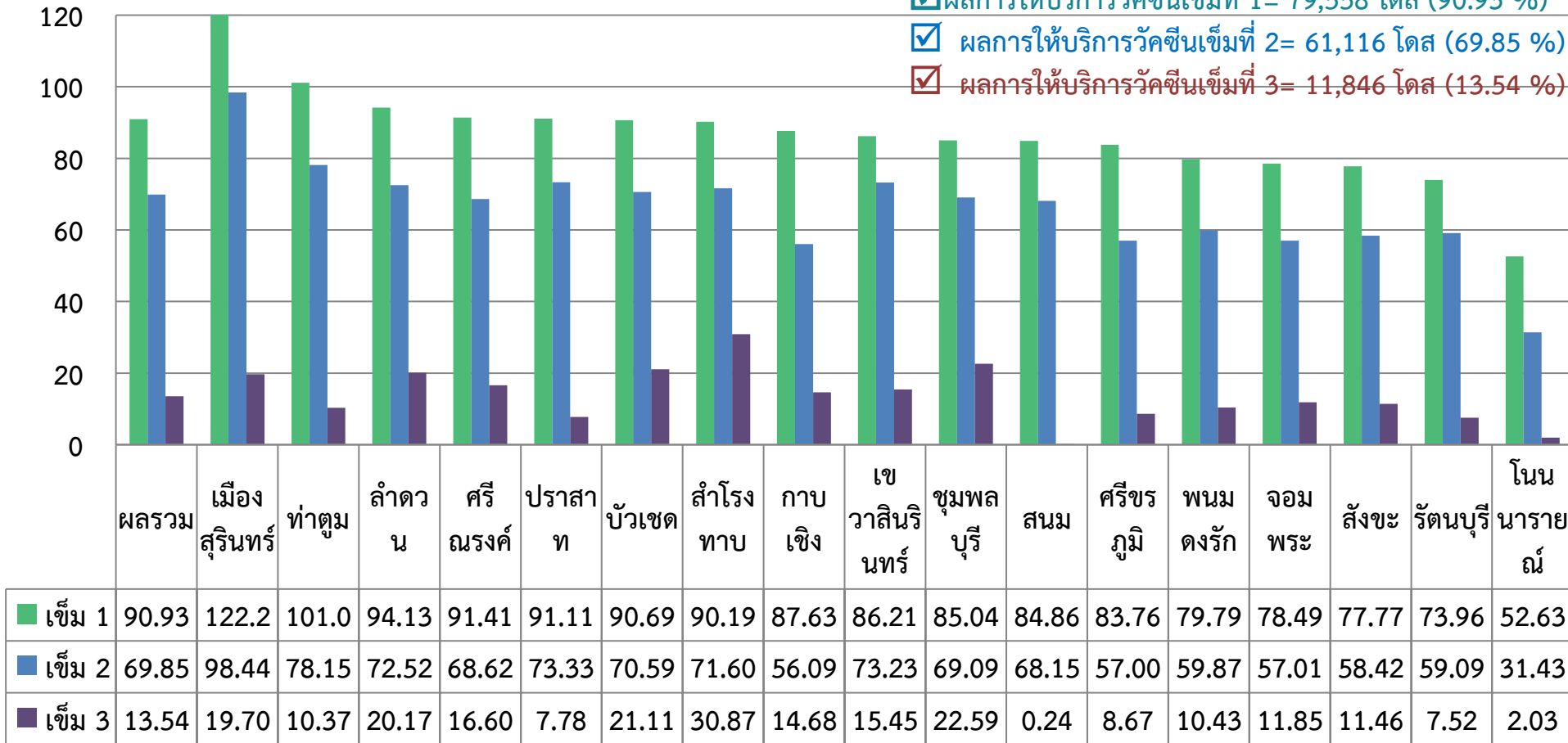
# ร้อยละการได้รับวัคซีนโควิด 19 ของประชากรกลุ่มเด็ก 6 เดือน – 4 ปี (เข็ม 1,2,3) แยกรายอำเภอ

- ผลการให้บริการวัคซีนเข็มที่ 1 = 618 โดส (1.33 %)
- ผลการให้บริการวัคซีนเข็มที่ 2 = 313 โดส (0.67 %)
- ผลการให้บริการวัคซีนเข็มที่ 3 = 104 โดส (0.22%)

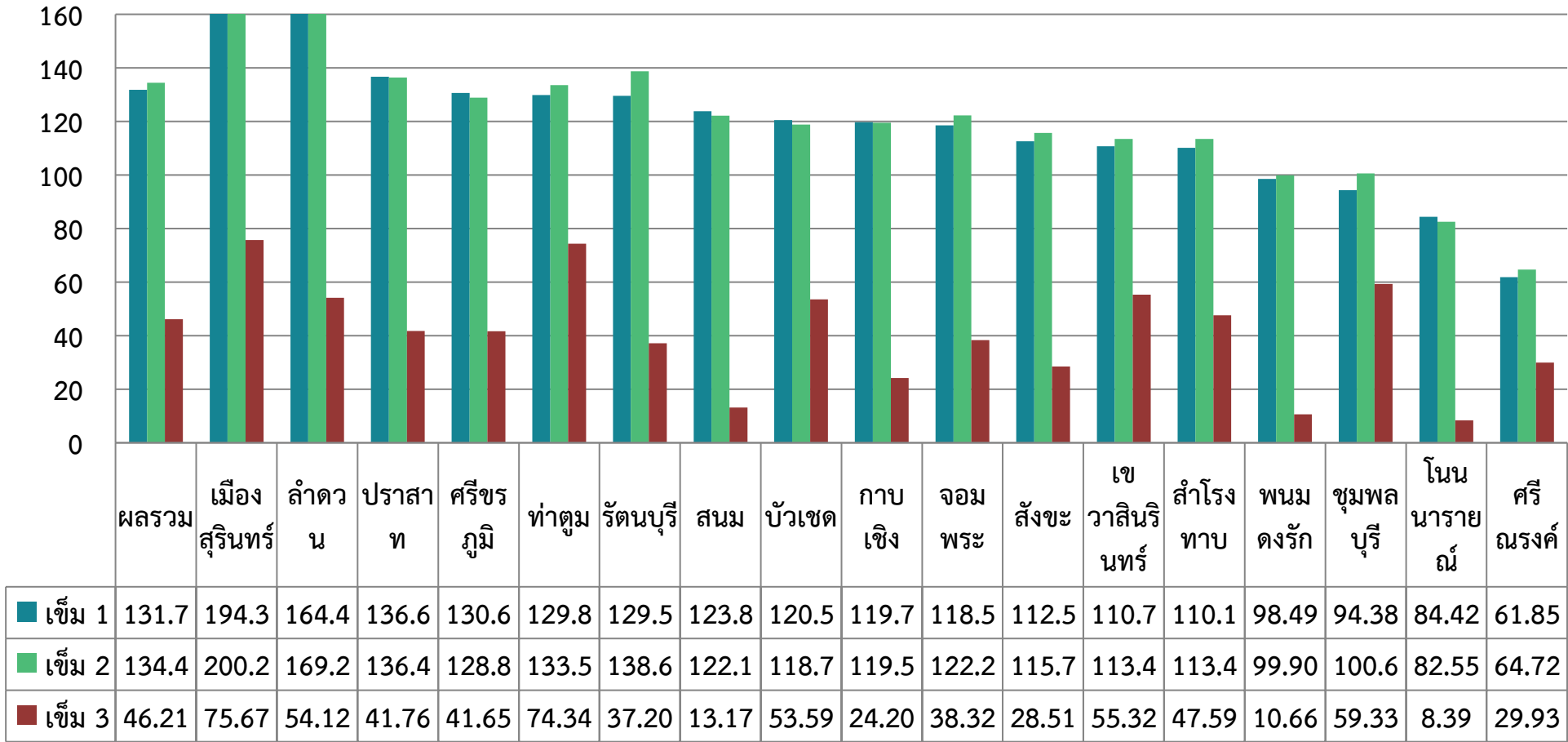


# ร้อยละการได้รับวัคซีนโควิด 19 ของประชากรกลุ่มเด็ก 5 – 11 ปี (เข็ม 1,2,3) แยกรายอำเภอ

- ผลการให้บริการวัคซีนเข็มที่ 1= 79,558 โดส (90.93 %)
- ผลการให้บริการวัคซีนเข็มที่ 2= 61,116 โดส (69.85 %)
- ผลการให้บริการวัคซีนเข็มที่ 3= 11,846 โดส (13.54 %)



# ร้อยละการได้รับวัคซีนโควิด 19 ของประชากรกลุ่มเด็ก 12 – 17 ปี (เข็ม 1,2,3) แยกรายอำเภอ



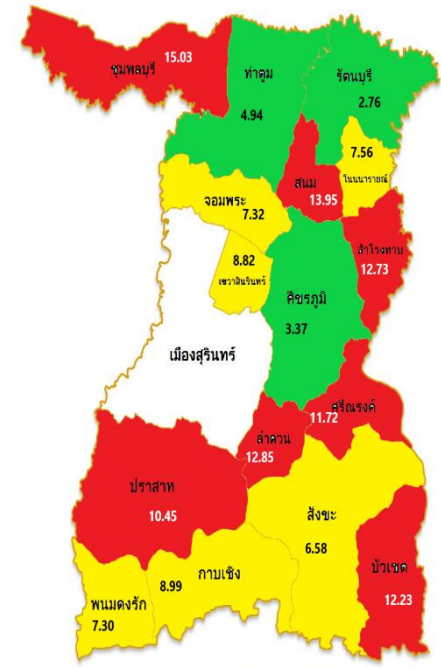
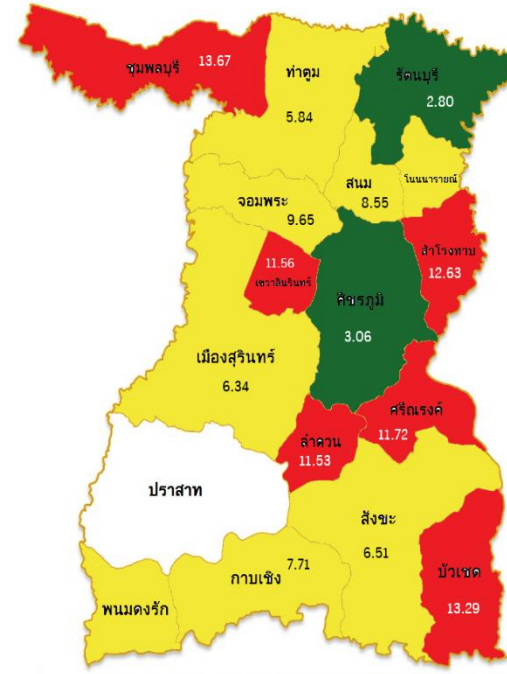
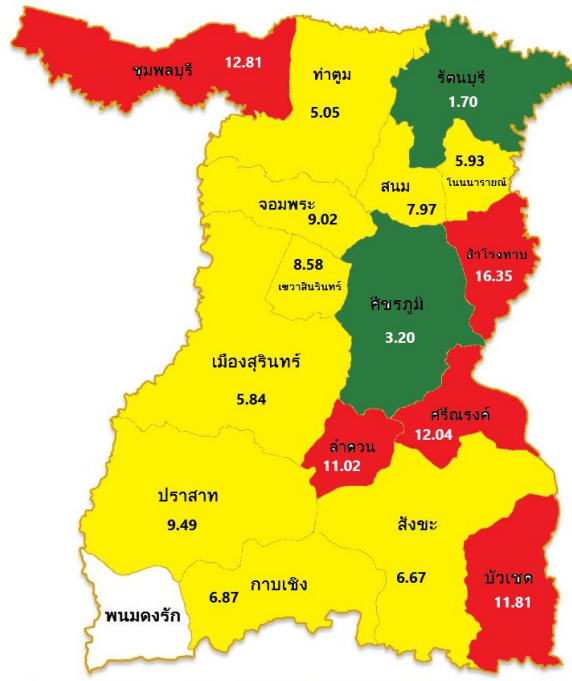
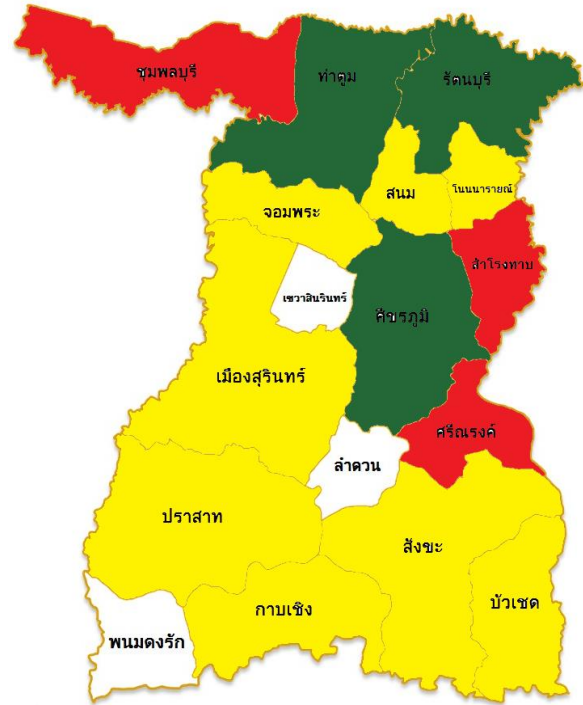
# แผนที่แสดงค่าดัชนีลูกน้ำยุงลาย ค่า HI (House Index) ในชุมชนของจังหวัดสุรินทร์ จิตอาสาพัฒนาสิ่งแวดล้อมเพื่อกำจัดแหล่งเพาะพันธุ์ยุงลาย

สัปดาห์ที่ 27  
(2ก.ค.66 – 8 ก.ค.66)

สัปดาห์ที่ 28  
(9-15 ก.ค.66)

สัปดาห์ที่ 29  
(16-22 ก.ค.66)

สัปดาห์ที่ 30  
(26-29 ก.ค.66)



ไม่พบข้อมูล    ค่า HI < 5    ค่า HI 5-10    ค่า HI > 10

# การประเมินความเสี่ยง

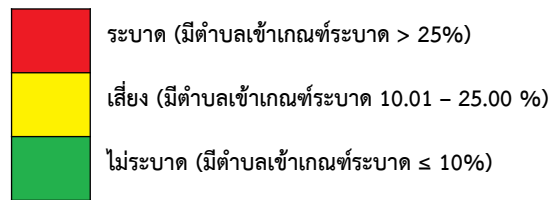
จากข้อมูลรายงานผู้ป่วยโรคไข้เลือดออก และข้อมูลจากการดำเนินงานในพื้นที่เป้าหมาย จังหวัดสุรินทร์ **มีความเสี่ยงระดับเสี่ยงสูง** ที่จะเกิดการระบาดของโรคไข้เลือดออก เนื่องจาก

- พบผู้ป่วยสะสมในปี 2566 **เริ่มมีจำนวนผู้ป่วยสะสมมากกว่าค่ามัธยฐานย้อนหลัง 5 ปี 1.92 เท่า แต่สูงกว่าปี 2565 เท่ากับ 4.19 เท่า** ณ ช่วงเวลาเดียวกัน ทั้งนี้ จำนวนผู้ป่วยปี 2566 ในช่วง 4 สัปดาห์ย้อนหลัง ยังมีการรายงานข้อมูลเข้าระบบ 506 ล่าช้า
- พบการระบาดกระจายในระดับหมู่บ้าน และตำบล เพิ่มสูงขึ้น มีการระบาดเป็นกลุ่มก้อนมากกว่า 5 ราย หลายชุมชน และบางชุมชนมากกว่า 10 ราย
- มีรายงาน**ผู้ป่วยยืนยันเสียชีวิต 2 ราย คิดเป็นอัตราป่วยตายน้อยละ 0.20** (เกณฑ์เป้าหมายไม่เกินร้อยละ 0.10)
- ผลการสุ่มสำรวจค่าดัชนีลูกน้ำยุงลาย โดย ศตม.9.3 สุรินทร์ ในอำเภอเป้าหมาย 31 ชุมชน (นับรวมสำรวจซ้ำ) ในปีงบประมาณ 2566 **มีค่า HI < 5 เพียง 2 แห่ง รวมทั้งหลายชุมชน มีค่า HI มากกว่าร้อยละ 60**
- หลายพื้นที่ยังมีการ**ใช้สารเคมีเชิงเดี่ยว**ในการพ่นกำจัดยุงลายตัวเต็มวัย และยังมีข้อจำกัดในการใช้ทรายกำจัดลูกน้ำยุงลาย
- กลุ่มอายุที่พบผู้ป่วยส่วนใหญ่เป็นเด็กนักเรียน จึงมีโอกาสเกิดการระบาดจากชุมชนหนึ่งไปยังอีกชุมชนหนึ่งได้ เนื่องจากกลุ่มดังกล่าวมีการรวมตัวกันที่โรงเรียน

# ตารางแสดงตำบลเข้าเกณฑ์ระบาดโรคไข้เลือดออกตามเกณฑ์ของกองโรคติดต่อนำโดยแมลง จังหวัดสุรินทร์ ( สัปดาห์ที่ 26 - 29 ปี 2566 )

เมืองสุรินทร์	ปราสาท	ศีขรภูมิ	รัตนบุรี	สังขะ	สำโรงทาบ	ท่าตูม	จอมพระ	ชุมพลบุรี	สนม	กาบเชิง	บัวเชด	เขวาสินรินทร์	โนนราชบุรี	ลำดวน	ศรีณรงค์	พนมดงรัก
นอกเมือง	กมอ	หนองขวาว	ป่าเขี้ยว	พระแก้ว	หนองไผ่ล้อม	ท่าตูม	ลุ่มพระวี	ชุมพลบุรี	โพนโก	คูดิน	สะเดา	บึง	ระวีชัย	อุโลก	ณรงค์	จ๊กแตก
ดาอี้อย	โผ	ขวาวใหญ่	ทับใหญ่	ตาตุม	เกาะแก้ว	หนองบัว	จอมพระ	ยะวี๊ก	แคน	กาบเชิง	ตาวัง	เขวาสินรินทร์	โนน	ตะเปียงเตย	ศรีสุข	โคกกลาง
นาดี	เขือพลึง	หนองเหล็ก	รัตนบุรี	สังขะ	ศรีสุข	พรมเทพ	ชุมแสง	หนองเรือ	หนองระบัง	นางนุด	สำมาลูน	บ้านแร่	คำผง	ลำดวน	ดรงจ	บักไถ่
ในเมือง	ประกัณฑ์	หนองบัว	ธาตุ	ดม	กระออม	บัวโคก	เป็นสุข	ไพรขลา	ห้วยจิ้ง	ตะเคียน	บัวเชด	ตาถูก	หนองหลวง	โชคเหนือ	หนองแวง	ตาเมียง
ตั้งใจ	กั๊กแอน	แตร	หนองบัวบาน	บ้านจารย์	สำโรงทาบ	ทุ่งกุลา	เมืองสิง	เมืองบัว	หนองอียอ	โคกตะเคียน	อาโพน	ปราสาททอง	หนองเทพ	ตร่างม	แจนแวน	
เดบียง	ตานี	จารพัด	กุดขาศิม	ขอบแตก	เสมิง	โพนครก	บุแกรง	หนองเรือ	นานวน	ด่าน	จรัส					
ท่าสว่าง	ตาเบา	ช่างปี	ยางสว่าง	สะกาด	หมื่นศรี	เมืองแก	กระหาด	ศรีณรงค์	สนม							
แสงพันส์	โคกสะอาด	ยาง	หนองบัวทอง	กระเทียม	สะโน	หนองเมธ	หนองสนิท	สระขุด								
คอโค	โชคนาสาม	ดรมไพร	ไผ่	ทับทัน	หนองอะ	บะ	บ้านผือ	เมืองบัว								
ดระแสง	กันตวงจะมวส	กุดหวาย	เบิด	ตาจ	ประดู่	กระโพ										
สวาย	ปรีอ	ดริม	แก	บ้านชบ												
บุดาชี	บ้านไทร	ระแงง	ดอนแสด	เทพรักษา												
เทบมีย์	บ้านพลอง	บารุง														
สลักไถ่	หนองใหญ่	ศาละมะ														
แกใหญ่	ปราสาททอง	ผักไหม														
กาเกาะ	สมุด															
สำโรง	โคกยาง															
นาบัว	ทุ่งมน															
ราม																
เมืองกั																
เพ็ชราม																

ระดับการระบาดของโรคไข้เลือดออก ระดับอำเภอ



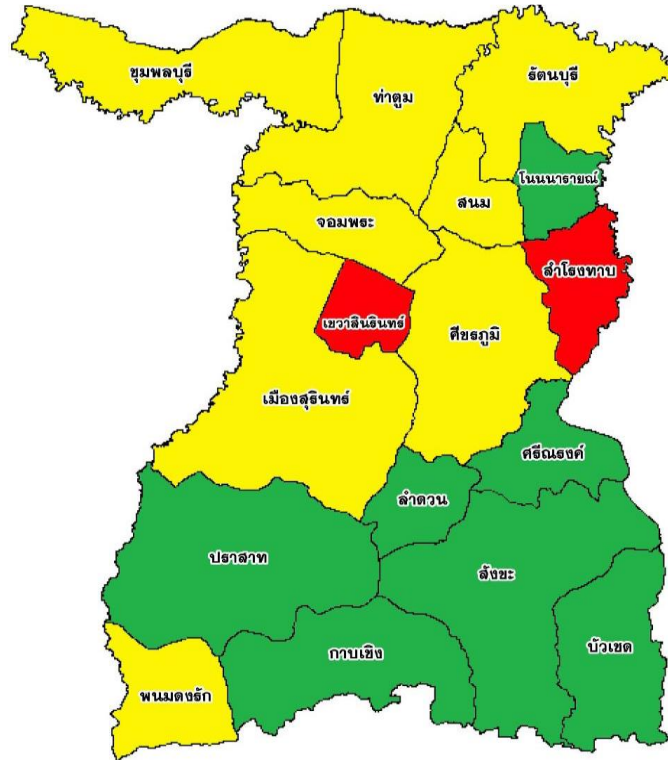
สถานการณ์การระบาดของโรคไข้เลือดออกจังหวัดสุรินทร์ ปี 66 จำแนกรายตำบล ตามเกณฑ์ของกรมควบคุมโรค สัปดาห์ที่ 26 - 29 ปี 2566 ข้อมูลจากโปรแกรมทันระบาด กองโรคติดต่อนำโดยแมลง

เกณฑ์ระบาดระดับตำบล		จำนวนตำบล	ร้อยละของตำบลทั้งหมด
ปกติ	(ศพ. < median หรือไม่มี ศพ.)	73	45.91
เสี่ยง	(ศพ. = median)	15	9.43
ระบาด	(ศพ. > median)	45	28.30
ระบาดต่อเนื่อง	(ศพ. > median และพบ ศพ. > 28 วัน)	26	16.35

ที่มา :  
 โปรแกรมทันระบาด กองโรคติดต่อนำโดยแมลง  
 ข้อมูลสัปดาห์ที่ 26 - 29 ปี 2566  
 ข้อมูล ณ วันที่ 26 กรกฎาคม 2566

# พื้นที่ระบาดโรคไข้เลือดออกตามเกณฑ์ เปิด EOC ระดับอำเภอ จังหวัดสุรินทร์ สัปดาห์ที่ 26 – สัปดาห์ที่ 29

พื้นที่การระบาดตามนิยามของกองโรคติดต่อฯ โดยแมลง แยกรายอำเภอจังหวัดสุรินทร์ ปี 2565 – ปี 2566



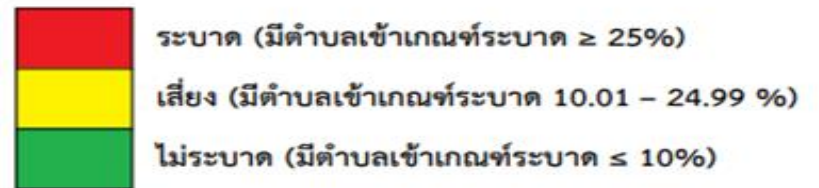
สรุป :

พบอำเภอเข้าเกณฑ์เปิด EOC 2 อำเภอ คือ เขวาสินรินทร์ และ สำโรงทาบ (11.76)

พบอำเภอเสี่ยง 8 อำเภอ คือ ชุมพลบุรี ท่าตูม รัตนบุรี จอมพระ สนม ศีขรภูมิ เมืองสุรินทร์ และพนมดงรัก (47.06)

พบอำเภอที่ไม่มีการระบาด 7 อำเภอ (41.18%)

## ระดับการระบาดของโรคไข้เลือดออกระดับอำเภอ



ตำบลเข้าเกณฑ์ระบาด หมายถึง

ตำบลที่มีรายงานผู้ป่วยโรคไข้เลือดออกเกินกว่าค่ามัธยฐาน 5 ปีย้อนหลังในช่วง

4 สัปดาห์ล่าสุด และ มีการระบาดต่อเนื่องมากกว่า 28 วัน (พบผู้ป่วยรายใหม่ต่อเนื่องกัน

โดยวันที่พบผู้ป่วยแต่ละรายทั้งระยะกันไม่เกิน 28 วัน และยังคงควบคุมโรคไม่ได้)