



สถานการณ์โรคติดต่อที่ต้องเฝ้าระวังในจังหวัดสุรินทร์

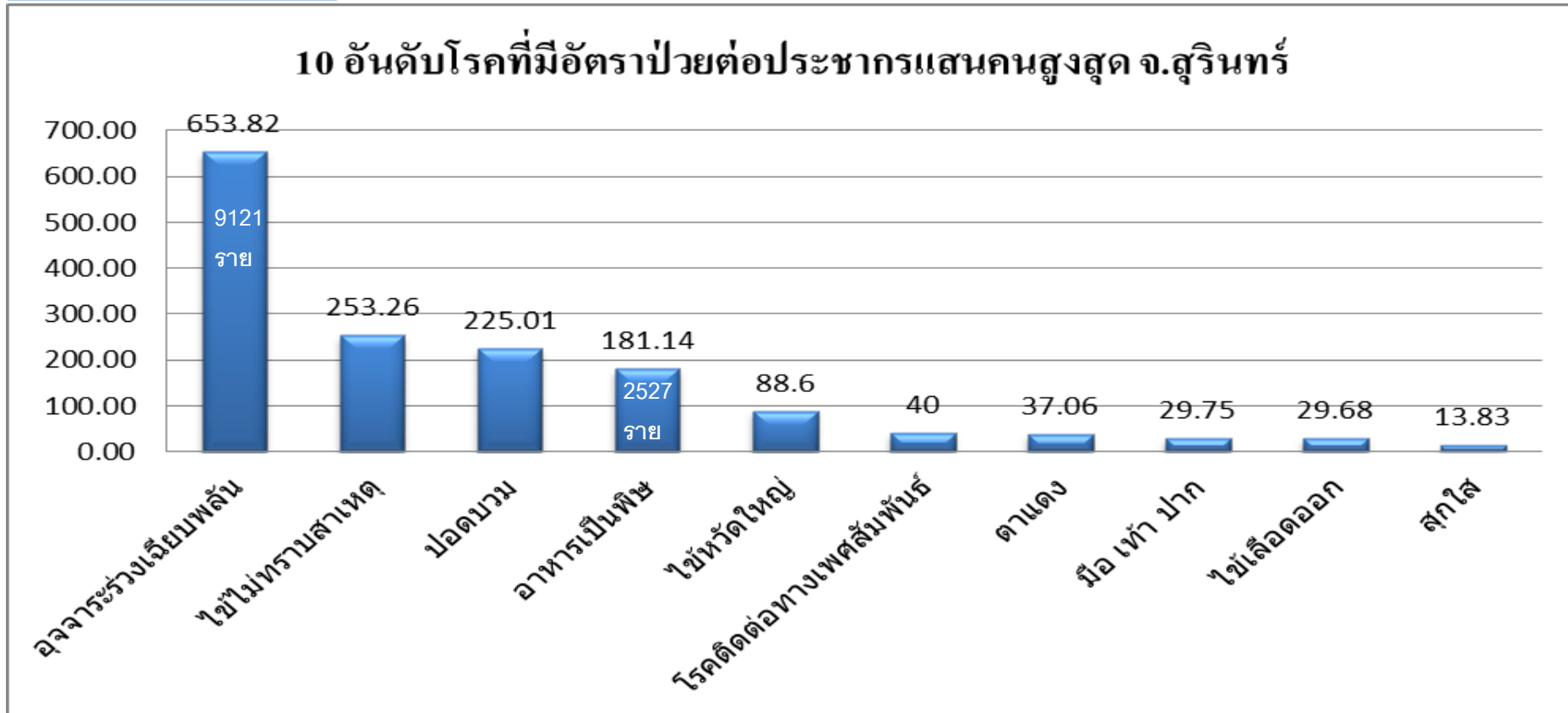
โดย

กลุ่มงานควบคุมโรคติดต่อ

30 มิถุนายน 2566

10 อันดับโรคที่มีอัตราป่วยต่อประชากรแสนคนสูงสุด จังหวัดสุรินทร์

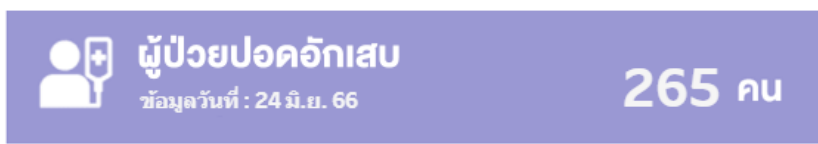
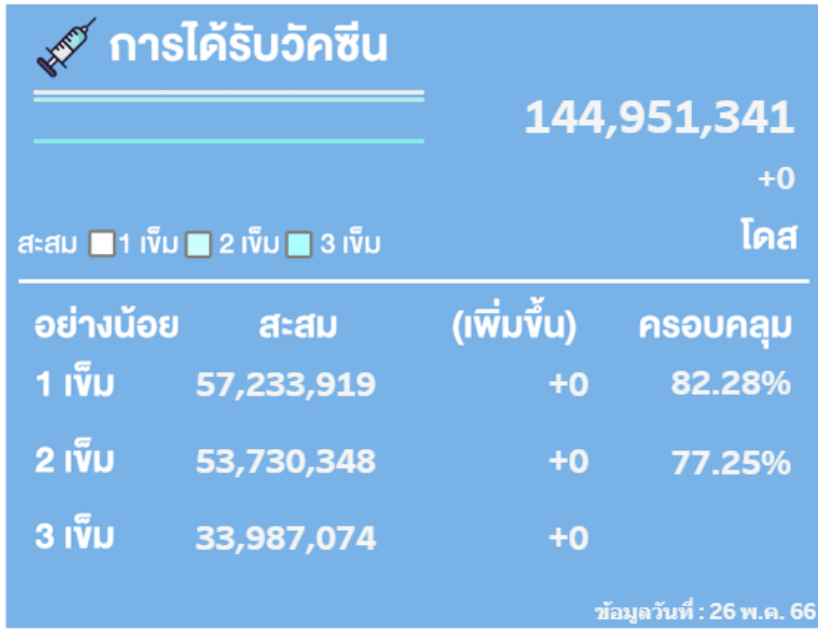
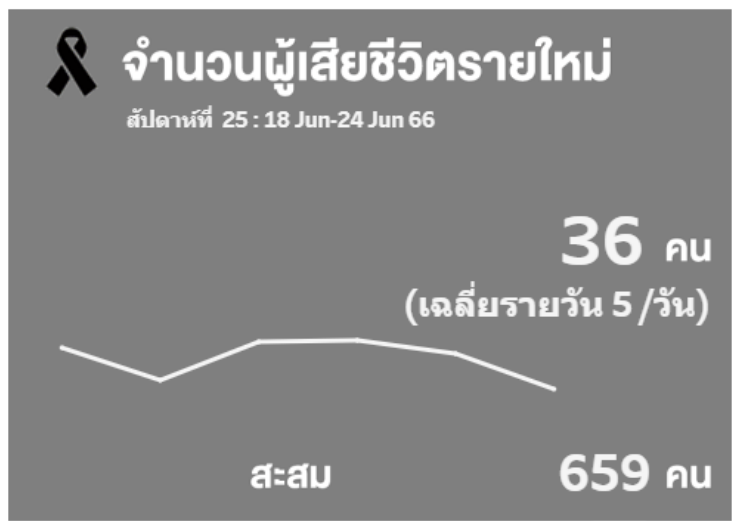
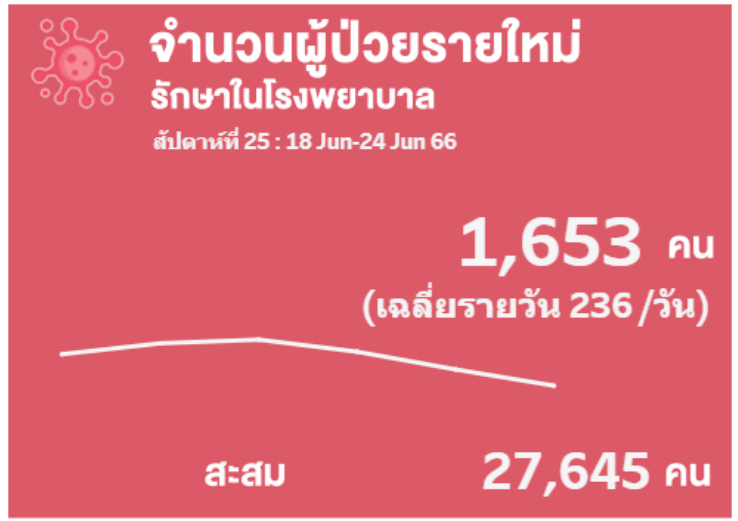
อัตราป่วยต่อประชากรแสนคน





สถานการณ์ผู้ป่วย Covid-19 ภายในประเทศ รายสัปดาห์ (ข้อมูลสะสมตั้งแต่ 1 มกราคม 2566)

อัปเดตล่าสุด : 25 มิ.ย. 66 2:17:10 หลังเที่ยง





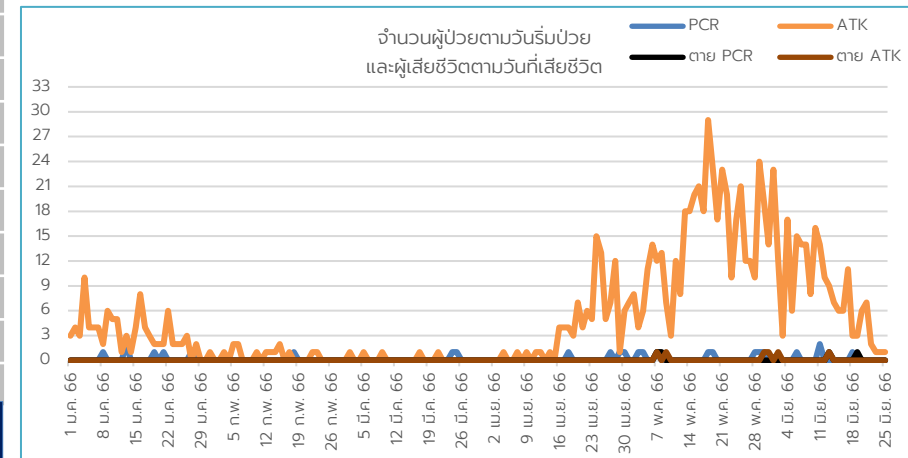
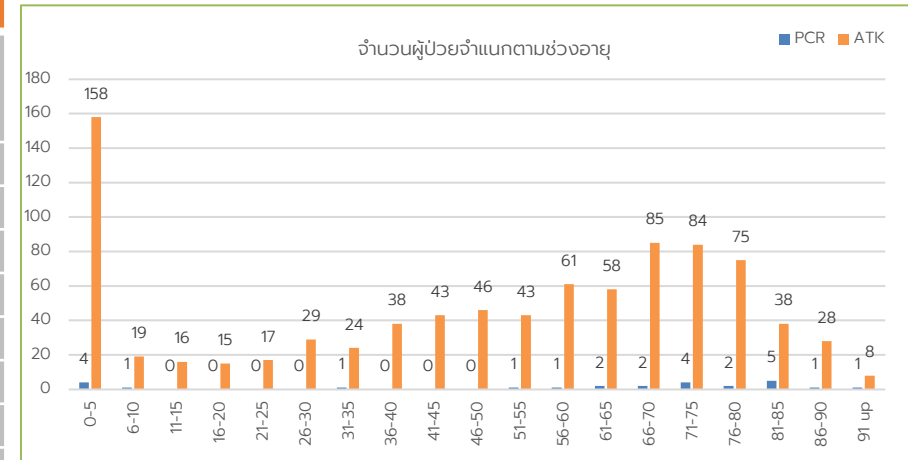
สถานการณ์โรคติดต่อ ที่ต้องเฝ้าระวัง Covid-19 จังหวัดสุรินทร์

ระหว่างวันที่ 1 ม.ค. – 25 มิ.ย. 2566

สำนักงานสาธารณสุขจังหวัดสุรินทร์
Surin Provincial Health Office

ประเภท	ผู้ป่วยยืนยัน (คน)			เสียชีวิต (คน)		
	รายใหม่ สัปดาห์นี้ (19 – 25 มิ.ย. 66)	สะสม (ตั้งแต่ 1 ม.ค. 66)	อัตรา/แสน ประชากร (สะสม)	รายใหม่ สัปดาห์นี้ (19 – 25 มิ.ย. 66)	สะสม (ตั้งแต่ 1 ม.ค. 66)	อัตรา/แสน ประชากร (สะสม)
RT-PCR	+2	25	1.82	+1	4	0.29
ATK	+71	885	64.46	+1	6	0.44

อำเภอ	RT-PCR						ATK					
	รายใหม่	สะสม	อัตรา/ แสน ประชากร (สะสม)	เสียชีวิต รายใหม่	เสียชีวิต สะสม	อัตรา/ แสน ประชากร (สะสม)	รายใหม่	สะสม	อัตรา/ แสน ประชากร (สะสม)	เสียชีวิต รายใหม่	เสียชีวิต สะสม	อัตรา/ แสน ประชากร (สะสม)
เมืองสุรินทร์		9	3.50		1	0.39	+15	94	36.57			
ชุมพลบุรี		2	2.83				+18	244	345.06			
ท่าตูม							+5	84	88.24			
จอมพระ							+2	37	63.28			
ปราสาท	+1	5	3.28				+4	70	45.93			
กาบเชิง		2	3.33				+6	47	78.30			
รัตนบุรี		3	3.26		2	2.17	+1	11	11.95			
สนม								11	25.39		1	2.31
ศีขรภูมิ	+1	1	0.74	+1	1	0.74	+1	53	39.42			
สังขะ		1	0.77				+3	103	78.80		3	2.30
ลำดวน							+3	26	83.73			
สำโรงทาบ							+9	45	85.68	+1	1	1.90
บัวเชด		1	2.41				+1	9	21.69			
พนมดงรัก							+2	5	13.22			
ศรีณรงค์								9	19.26		1	2.14
เขวาสินรินทร์								30	87.86			
โนนนารายณ์		1	2.87				+1	7	20.10			



ที่มา : DDC Dashboard ณ วันที่ 25 มิ.ย. 2566

หมายเหตุ : จำนวนผู้ป่วยที่เปลี่ยนแปลง เกิดจากการเปลี่ยนวิธีตรวจ/ประเภทผู้ป่วย/ยกเลิกเคส/ตัดซ้ำข้ามจังหวัด/ตรวจสอบข้อมูลย้อนหลัง

ข้อมูลผู้เสียชีวิต

วินิจฉัย Died from Covid-19 สะสมตั้งแต่ 1 ม.ค. 66

- ผู้ป่วยเสียชีวิต 10 ราย

- RT-PCR 4 ราย
- ATK 6 ราย

- ช่วงอายุ

- 60 ปีขึ้นไป 8 ราย
- น้อยกว่า 60 ปี 2 ราย

- โรคประจำตัว

- มีโรคประจำตัว 7 ราย (ร้อยละ 70)

- ประวัติวัคซีน

- ไม่ได้รับวัคซีน 5 ราย
- วัคซีน 1 เข็ม 1 ราย
- วัคซีน 3 เข็ม 4 ราย

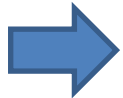
- ผู้เสียชีวิตที่เคยได้รับวัคซีนทุกราย รับวัคซีนเข็มสุดท้ายเกินระยะเวลา 4 เดือน

ผลการดำเนินงานการให้บริการวัคซีนโควิด 19 จังหวัดสุรินทร์

ฉีดเพิ่มขึ้น

20 พ.ค. - 26 มิ.ย. 66

+777
โดส



เข็มที่ 1	72	โดส
เข็มที่ 2	72	โดส
เข็มที่ 3	132	โดส
เข็มที่ 4	210	โดส
เข็มที่ 5	191	โดส
เข็มที่ 6	100	โดส

เข็มที่ 1	851,007	โดส	(91.93 %)
เข็มที่ 2	801,698	โดส	(86.60 %)
เข็มที่ 3	372,258	โดส	(40.21 %)
เข็มที่ 4	66,264	โดส	(7.16 %)
เข็มที่ 5	5,771	โดส	(0.62 %)
เข็มที่ 6	379	โดส	(0.04 %)

ฉีดสะสมแล้ว

ข้อมูลสะสมตั้งแต่วันที่ 5 เม.ย.64 - 26 มิ.ย. 66

2,097,412 โดส

วัคซีน	คงเหลือ (โดส)
AstraZeneca	790
Pfizer (ฝาม่วง)	480
Pfizer (ฝาส้ม)	340
Pfizer (ฝาแดง)	1,560
Pfizer Bivalent (ฝาเทา)	0
Moderna BV	560
รวม	3,730
LAAB (รับ 1,265)	406

กลุ่มเป้าหมาย	เป้าหมาย	เข็ม 1	ร้อยละ	เข็ม 2	ร้อยละ	เข็ม 3	ร้อยละ	เข็ม 4	ร้อยละ	เข็ม 5	ร้อยละ	เข็ม 6	ร้อยละ
บุคลากรทางการแพทย์	9,863	9,801	99.37	9,764	99.00	9,004	91.29	6,775	68.69	1,395	14.14	162	1.64
อสัม.	25,090	21,120	84.18	20,957	83.53	17,397	69.34	7,880	31.41	829	3.30	27	0.11
เจ้าหน้าที่ด่านหน้า	11,363	10,653	93.75	10,616	93.43	7,911	69.62	2,379	20.94	328	2.89	19	0.17
กลุ่มเสี่ยง 607	292,586	241,305	82.47	229,427	78.41	123,443	42.19	22,050	14.25	1,399	0.90	98	0.03
หญิงวัยเจริญพันธุ์ (อายุ 15 - 45 ปี)*	154,739	158,232	102.26	154,615	99.92	75,747	48.95	9,701	6.27	614	0.40	0	0
ประชาชนทั่วไป (อายุ 0 - 59 ปี)	232,370	401,255	172.68	381,079	164.00	172,351	74.17	25,260	10.87	1,820	0.78	73	0.03
- นักเรียน อายุ 12 - 17 ปี	65,822	86,717	131.74	88,477	134.42	30,216	45.91	1,798	2.73	0	0	0	0
- เด็ก อายุ 5 - 11 ปี	87,491	79,547	90.92	61,083	69.82	11,838	13.53	118	0.13	0	0	0	0
- เด็ก อายุ 6 เดือน - 4 ปี	46,437	609	1.31	295	0.64	98	0.21	4	0.01	0	0	0	0
รวม	925,761	851,007	91.93	801,698	86.60	372,258	40.21	66,264	7.16	5,771	0.62	379	0.04

*ข้อมูลกลุ่มหญิงวัยเจริญพันธุ์ ยังไม่สมบูรณ์

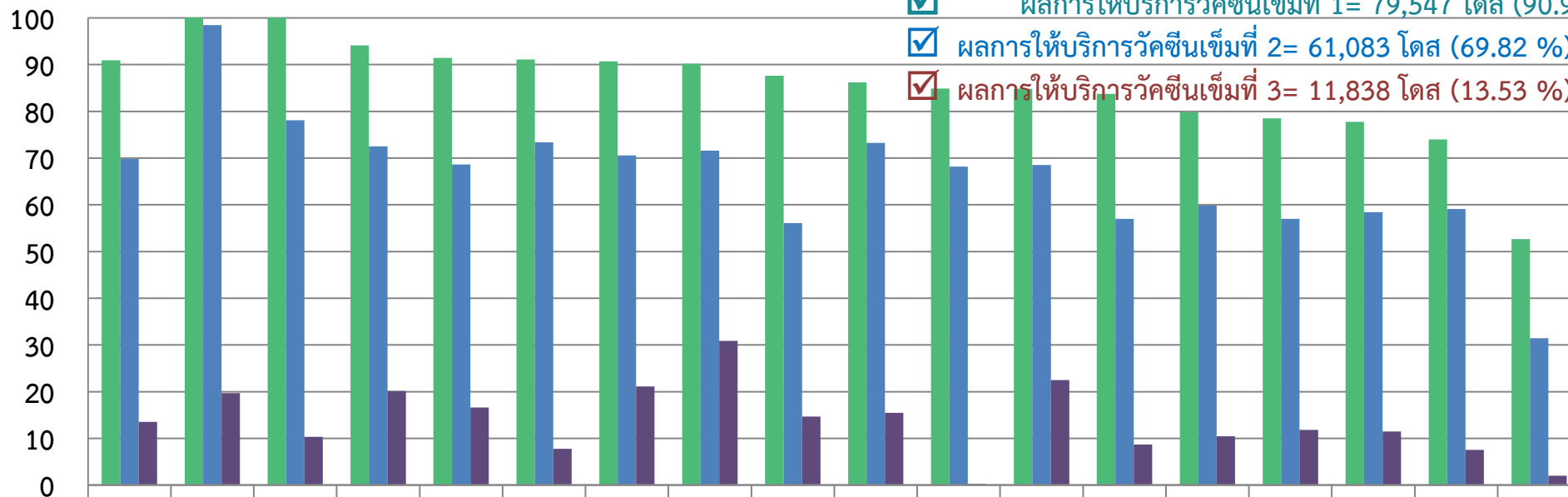
ร้อยละการได้รับวัคซีนโควิด 19 ของประชากรกลุ่มเด็ก 6 เดือน – 4 ปี (เข็ม 1,2,3) แยกรายอำเภอ

- ผลการให้บริการวัคซีนเข็มที่ 1 = 609 โดส (1.31 %)
- ผลการให้บริการวัคซีนเข็มที่ 2 = 295 โดส (0.64 %)
- ผลการให้บริการวัคซีนเข็มที่ 3 = 98 โดส (0.21%)



ร้อยละการได้รับวัคซีนโควิด 19 ของประชากรกลุ่มเด็ก 5 – 11 ปี (เข็ม 1,2,3) แยกรายอำเภอ

- ผลการให้บริการวัคซีนเข็มที่ 1= 79,547 โดส (90.92 %)
- ผลการให้บริการวัคซีนเข็มที่ 2= 61,083 โดส (69.82 %)
- ผลการให้บริการวัคซีนเข็มที่ 3= 11,838 โดส (13.53 %)



	รวม	เมืองสุรินทร์	ท่าตูม	ลำดวน	ศรีณรงค์	ปราสาท	บัวเชด	สำโรงทาบ	กาบเชิง	เขวาสินรินทร์	สนม	ชุมพลบุรี	ศรีขรภูมิ	พนมดงรัก	จอมพระ	สังขะ	รัตนบุรี	โนนนารายณ์
■ เข็ม 1	90.92	122.20	101.08	94.13	91.41	91.11	90.69	90.19	87.63	86.21	84.86	84.82	83.75	79.79	78.49	77.77	73.96	52.63
■ เข็ม 2	69.82	98.43	78.11	72.52	68.62	73.33	70.59	71.60	56.09	73.23	68.15	68.50	56.98	59.87	57.01	58.42	59.09	31.43
■ เข็ม 3	13.53	19.67	10.37	20.17	16.60	7.78	21.11	30.87	14.68	15.45	0.24	22.48	8.67	10.43	11.85	11.46	7.52	2.03

ร้อยละการได้รับวัคซีนโควิด 19 ของประชากรกลุ่มเด็ก 12 – 17 ปี (เข็ม 1,2,3) แยกรายอำเภอ



สรุปสถานการณ์และข้อเสนอแนะ

1. สถานการณ์จำนวนผู้ป่วย Covid-19 จังหวัดสุรินทร์ ในสัปดาห์นี้ เริ่มมีแนวโน้มลดลง ผู้ป่วยที่พักรักษาตัวในโรงพยาบาลส่วนใหญ่เป็นกลุ่มเด็กช่วงอายุ 0-5 ปี รongลงมาเป็นผู้สูงอายุ และผู้เสียชีวิตกลุ่มใหญ่จะเป็นผู้สูงอายุ
2. ขอให้หน่วยบริการออกฉีดวัคซีนเข็มกระตุ้น ร่วมกับการอนามัยโรงเรียน และในศูนย์พัฒนาเด็กเล็ก เพื่อป้องกันการระบาดในโรงเรียน และนำเข้าไปในบ้าน(ชุมชน)

สถานการณ์โรคติดต่อหน้าโดยแมลง

ที่มา : รายงาน 506 สำนักงานสาธารณสุขจังหวัดสุรินทร์ ข้อมูล ณ วันที่ 29 มิถุนายน 2566

โรคไข้เลือดออก

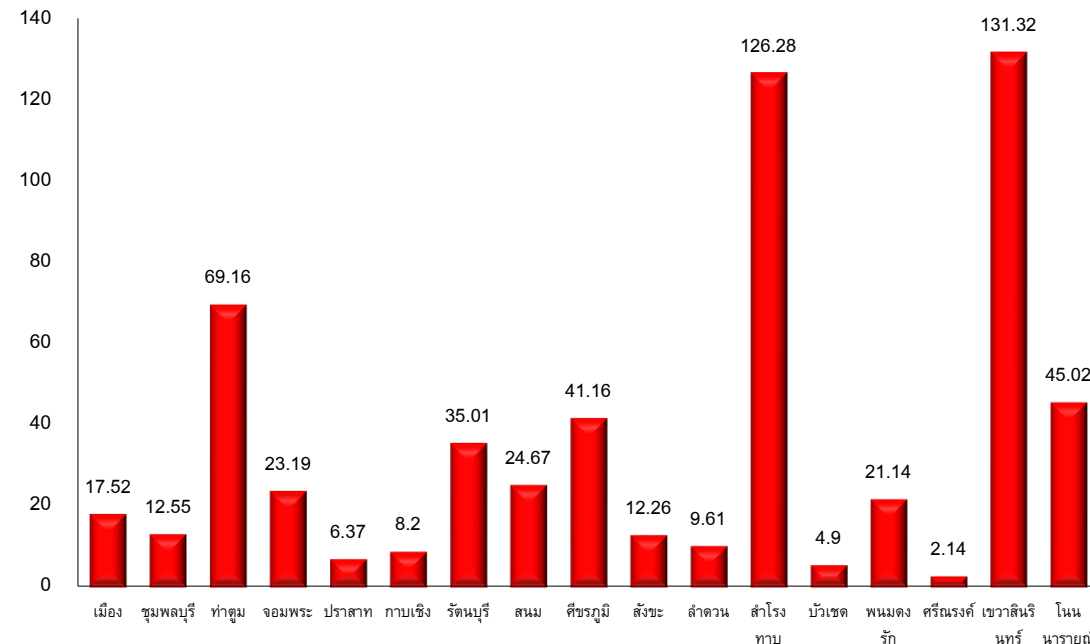
ประเทศ ผู้ป่วยจำนวน = 15,399 ราย อัตราป่วย 23.27 (แสนประชากร) เสียชีวิต 13 ราย

สุรินทร์ ผู้ป่วยจำนวน = 410 ราย อัตราป่วย 29.39 (แสนประชากร)

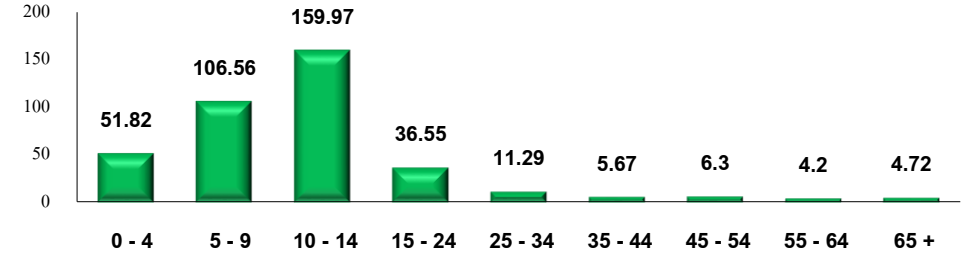
พบผู้เสียชีวิต 1 ราย คิดเป็นอัตราป่วยตาย ร้อยละ 0.24

อันดับที่ 1 ของเขต อันดับที่ 54 ของประเทศ

แผนภูมิ แสดงอัตราป่วยด้วยโรคไข้เลือดออก แยกรายอำเภอ

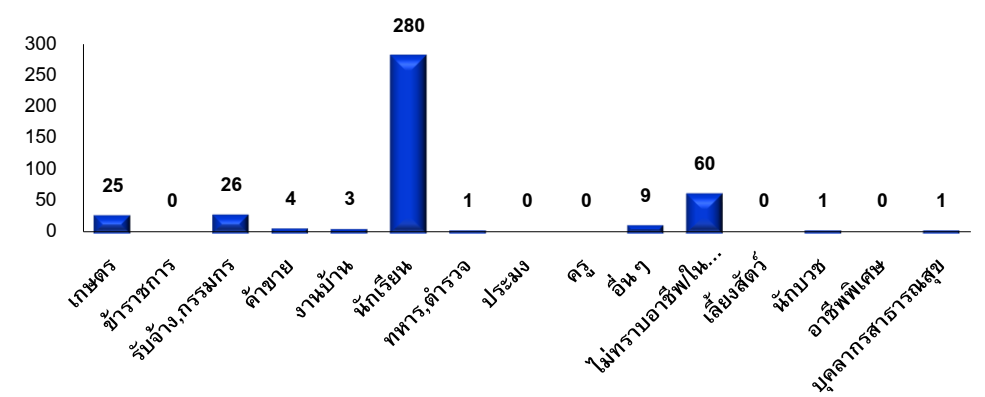


แผนภูมิแสดง อัตราป่วยโรคไข้เลือดออก จำแนกตามกลุ่ม อายุ



กลุ่มอายุพบ อัตราป่วยมากที่สุด คือ กลุ่มอายุ 10 - 14 ปี รองลงมาคือ กลุ่มอายุ 5 - 9 ปี และกลุ่มอายุ 0 - 4 ปี ตามลำดับ

แผนภูมิแสดง จำนวนผู้ป่วยโรคไข้เลือดออก จำแนกตามกลุ่ม อาชีพ

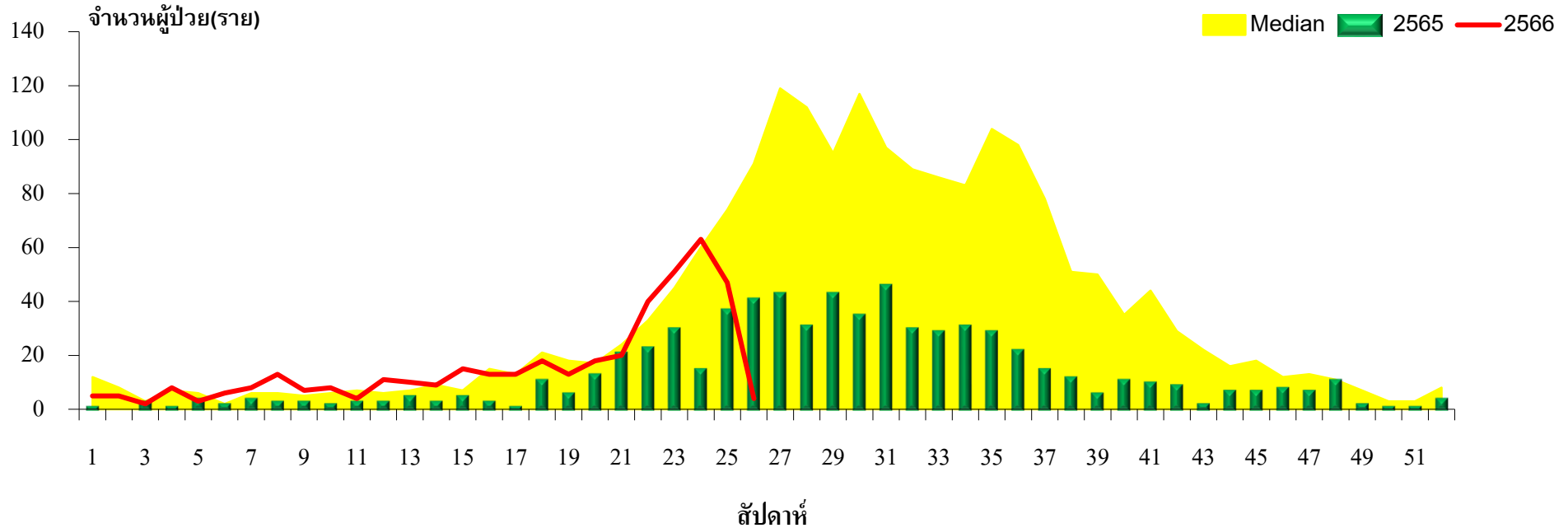


กลุ่มอาชีพที่พบผู้ป่วยมากที่สุด คือ อาชีพนักเรียน รองลงมาคือ อาชีพเด็กใน
ปกครอง และอาชีพรับจ้าง ตามลำดับ

ที่มา : รายงาน 506 สำนักงานสาธารณสุขจังหวัดสุรินทร์ ข้อมูล ณ วันที่ 26 มิถุนายน 2566

สถานการณ์โรคไข้เลือดออก จังหวัดสุรินทร์ ปีพ.ศ.2566

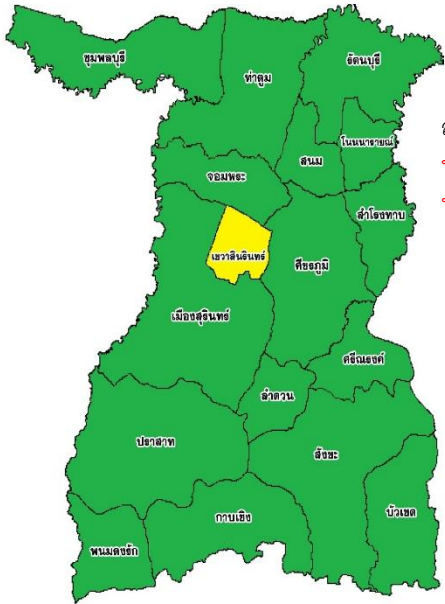
สัปดาห์ที่ 25 (ระหว่างวันที่ 18 - 24 มิถุนายน พ.ศ.2566)



♦♦จำนวนผู้ป่วยสัปดาห์ที่ 25 ต่ำกว่าค่ามัธยฐาน 5 ปี ย้อนหลังและต่ำกว่าปี 2565 ในช่วงเวลาเดียวกัน แต่พบว่าสัปดาห์ที่ 23 , 24 สูงกว่าค่ามัธยฐานย้อนหลัง 5 ปี และสูงกว่าปี 2565 “สถานการณ์เฝ้าระวังอย่างใกล้ชิด”

พื้นที่ระบาดโรคไข้เลือดออกตามเกณฑ์ เปิด EOC ระดับอำเภอ จังหวัดสุรินทร์ สัปดาห์ที่ 21 – สัปดาห์ที่ 24

พื้นที่การระบาดตามนิยามของกองโรคติดต่อฯ โดยแมลง แยกรายอำเภอ จังหวัดสุรินทร์ ปี 2565 – ปี 2566



สรุป : สัปดาห์นี้ ไม่พบอำเภอเข้าเกณฑ์เปิด EOC
พบอำเภอที่ไม่มีการระบาด 16 อำเภอ (94.12%)
พบอำเภอเสี่ยง 1 อำเภอ คือ อำเภอเขวาสี (5.88)

ระดับการระบาดของโรคไข้เลือดออกระดับอำเภอ

- ระบาด (มีตำบลเข้าเกณฑ์ระบาด $\geq 25\%$)
- เสี่ยง (มีตำบลเข้าเกณฑ์ระบาด 10.01 – 24.99 %)
- ไม่ระบาด (มีตำบลเข้าเกณฑ์ระบาด $\leq 10\%$)

ตำบลเข้าเกณฑ์ระบาด หมายถึง

ตำบลที่มีรายงานผู้ป่วยโรคไข้เลือดออกเกินกว่าค่ามัธยฐาน 5 ปีซ้อนหลังในช่วง 4 สัปดาห์ล่าสุด และ มีการระบาดต่อเนื่องมากกว่า 28 วัน (พบผู้ป่วยรายใหม่ต่อเนื่องกัน โดยวันที่พบผู้ป่วยแต่ละรายที่ระยะกันไม่เกิน 28 วัน และยังควบคุมโรคไม่ได้)

ที่มา : โปรแกรมทันระบาด กองโรคติดต่อฯ โดยแมลง ข้อมูล ณ วันที่ 21 มิถุนายน 2566

ตารางแสดง อำเภอเข้าเกณฑ์การระบาดโรคไข้เลือดออก สัปดาห์ที่ 21 – สัปดาห์ที่ 24

เมืองสุรินทร์	ปราสาท	ศีขรภูมิ	รัตนบุรี	สังขะ	สำโรงทาบ	ท่าตูม	จอมพระ	ชุมพลบุรี	สนม	กาบเชิง	บัวเชด	เขวาสินรินทร์	โนนทรายมูล	ลำดวน	ศรีณรงค์	ทวมดง
บุศย์	โพล	ระแงง	ไม้	สังขะ	หนองไผ่ล้อม	ท่าตูม	จอมพระ	ยี่งอก	หนองระฆัง	ด่าน	สำราญ	บึง	คำม่วง	ควน	หนองแวง	ตามะ
นอกเมือง	โคกสะอาด	ครมโพ	รัตนบุรี	ตม	กระอ้อม	หนองบัว	เมืองสิง	หนองเรือ	หัวขัว	คูคัน	บัวเชด	ตาบัก	ระเวียง	คูโลก	ณรงค์	บักได
เทนมีย์	โชคสาม	หนองบัว	ชาด	บ้านจารย์	เกาะแก้ว	พรมเทพ	บุกร่าง	นาหนองไผ่	หนองอ้อย	เนมรุก	อาโพน	บ้านแร	หนองหลวง	โขกเหนือ	แจนแวน	โคกกลาง
สลักได	กันทรวิชัย	กุศวิทย	หนองบัวบาน	ซอนแค	หนองชะ	กระโพ	ชุมแสง	กระเบื้อง	นารวน	ตะเคียน	สะเดา	เขวาสินรินทร์	หนองเทพ	สระเบือ	ตรวจ	จ๊กแก
แกใหญ่	ก้งแฉ	นาทุ่ง	เบ็ด	สะทก	เสมิง	บะ	กระหมาก	ชุมพลบุรี	สนม	โคกตะเคียน	จรัส	ปราสาททอง	โนน	ลำดวน	ศรีสุข	
เดียง	ปรือ	คละแม	น้ำเขียว	กระเทียม	ประดู่	หนองแฉ	ลุมบุรี	ศรีณรงค์	โพนโก	กาบเชิง	ตาวัน					
กาเกาะ	บ้านโทร	หนองเหล็ก	แก	ทับทัน	สะโน	ทุ่งกุลา	เป็นสุข	สระซุด	แคน							
สำโรง	บ้านหลวง	ศรี	ทับใหญ่	สาข	สำโรงทาบ	โพนครก	หนองสนธิ	เมืองบัว								
ตระแสง	หมอ	แก	กุกขาคัน	บ้านขบ	หมื่นศรี	บัวโคก	บ้านมือ	ไพรขลา								
ท่าสว่าง	หนองใหญ่	จารดี	ยางสว่าง	พระแก้ว	ศรีสุข	เมืองแก										
นาบัว	ธานี	ช่างปี	คอนแร	ตาม												
ราม	ปราสาททอง	หนองขาว	หนองบัวทอง	เทพรักษา												
ตาบ้อง	สมุก	ชาวใหญ่														
สวาย	โคกยาง	ยาง														
เมืองที	เขื่อนเหล็ก	ฝักไหม														
แสงพัน	พุน															
เมืองราม	ตาบ															
นาดี	ประจัน															
คอโค																
โนนเมือง																
ตั้งใจ																

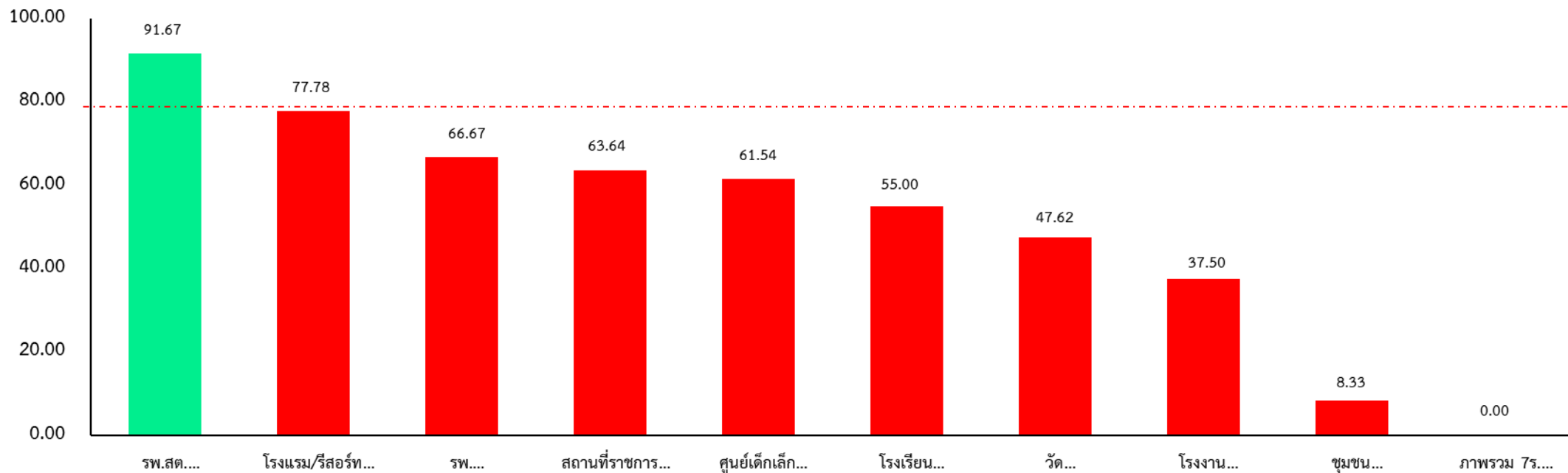
ระดับการระบาดของโรคไข้เลือดออกระดับอำเภอ

- ระบาด (มีตำบลเข้าเกณฑ์ระบาด $\geq 25\%$)
- เสี่ยง (มีตำบลเข้าเกณฑ์ระบาด 10.01 – 24.99 %)
- ไม่ระบาด (มีตำบลเข้าเกณฑ์ระบาด $\leq 10\%$)

เกณฑ์ระบาดระดับตำบล	จำนวนตำบล	ร้อยละของตำบลทั้งหมด
ปกติ (พ. < median หรือไม่มี พ.)	144	90.57
เสี่ยง (พ. = median)	1	0.63
ระบาด (พ. > median)	14	8.81
ระบาดต่อเนื่อง (พ. > median และพบ พ. > 28 วัน)	0	0.00

ที่มา : โปรแกรมทันระบาด กองโรคติดต่อฯ โดยแมลง
ข้อมูลสัปดาห์ที่ 16 - 19 ปี 2566
ข้อมูล ณ วันที่ 21 มิถุนายน 2566

แผนภูมิแสดง ร้อยละของค่าดัชนีลูกน้ำยุงลายที่ผ่านเกณฑ์มาตรฐาน ในพื้นที่อำเภอเป้าหมาย ตามการพยากรณ์โรค และในพื้นที่ระบาด จังหวัดสุรินทร์ ปีงบประมาณ 2566



เกณฑ์มาตรฐานค่าดัชนีลูกน้ำยุงลาย

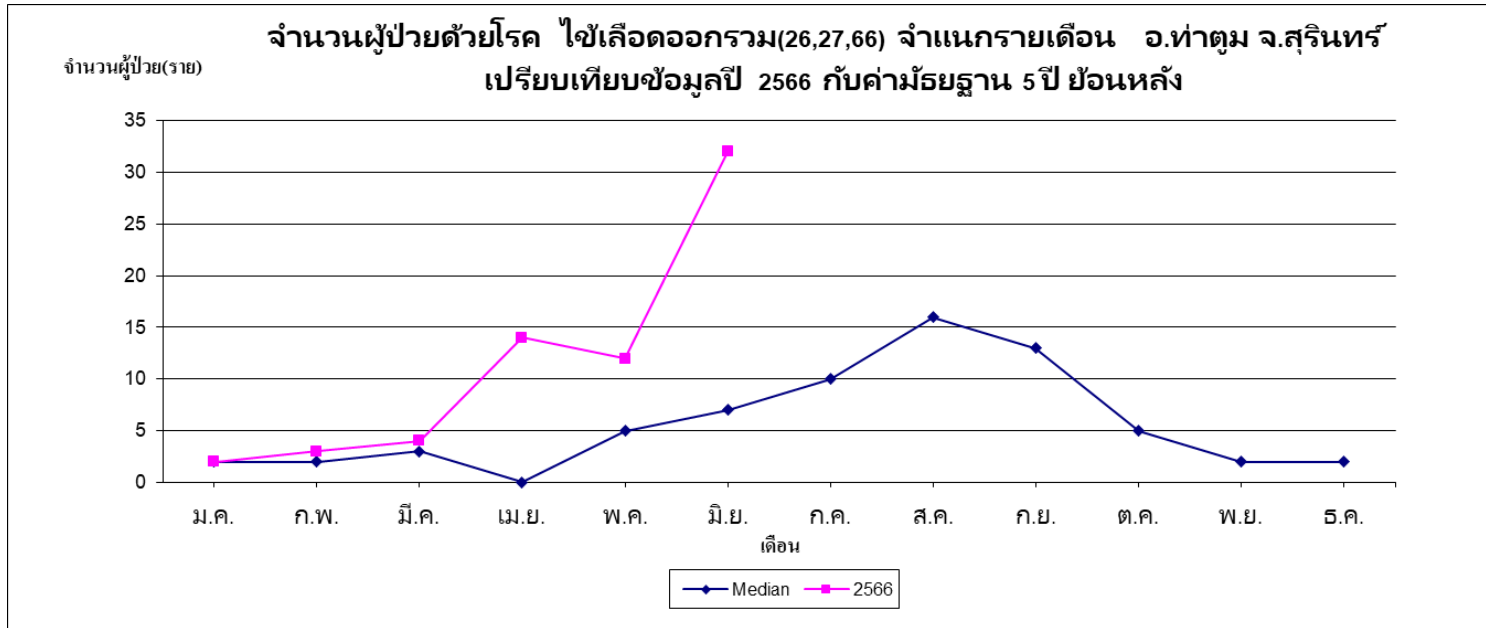
ชุมชน (โรงเรียน) : $HI \leq 5$ | โรงเรียน/ศูนย์เด็กเล็ก/รพ./บ้านพัก รพ./รพ.สต. : $CI = 0$ | วัด/สถานที่ราชการ/โรงแรม/โรงงาน : $CI \leq 5$

ภาพรวมค่าดัชนีลูกน้ำยุงลายในสถานที่ 7ร. แต่ละอำเภอ จะผ่านเป้าหมายก็ต่อเมื่อ

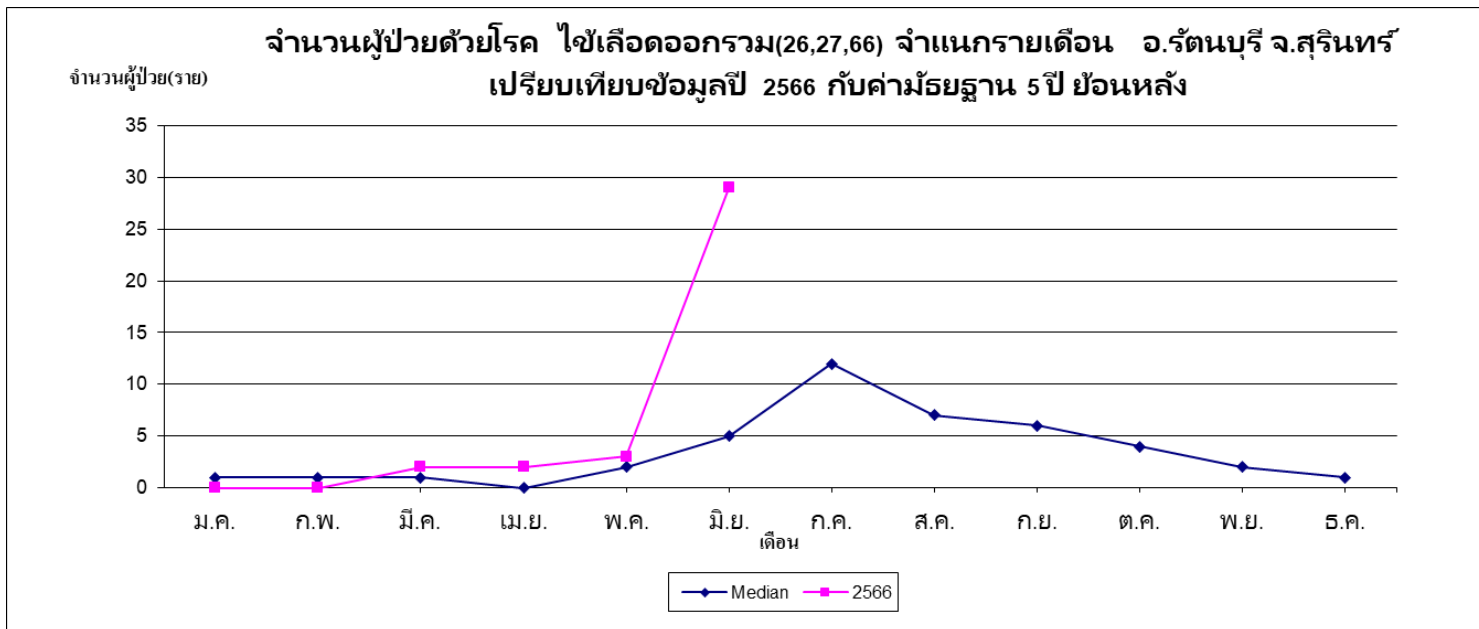
- ชุมชน (โรงเรียน) และ โรงเรียน/ศูนย์เด็กเล็ก และ รพ./บ้านพัก รพ./รพ.สต. ต้องผ่านเกณฑ์มาตรฐานค่าดัชนีลูกน้ำยุงลาย **ทั้งหมด** และ
- วัด/สถานที่ราชการ/โรงแรม/โรงงาน ต้องผ่านเกณฑ์มาตรฐานค่าดัชนีลูกน้ำยุงลาย **อย่างน้อย 1 สถานที่**

กราฟเส้นแสดงจำนวนผู้ป่วยไข้เลือดออก จำแนกรายเดือนของ 17 อำเภอ
ที่เปรียบเทียบกับข้อมูล ปี 2566 กับค่ามัธยฐาน 5 ปีย้อนหลัง

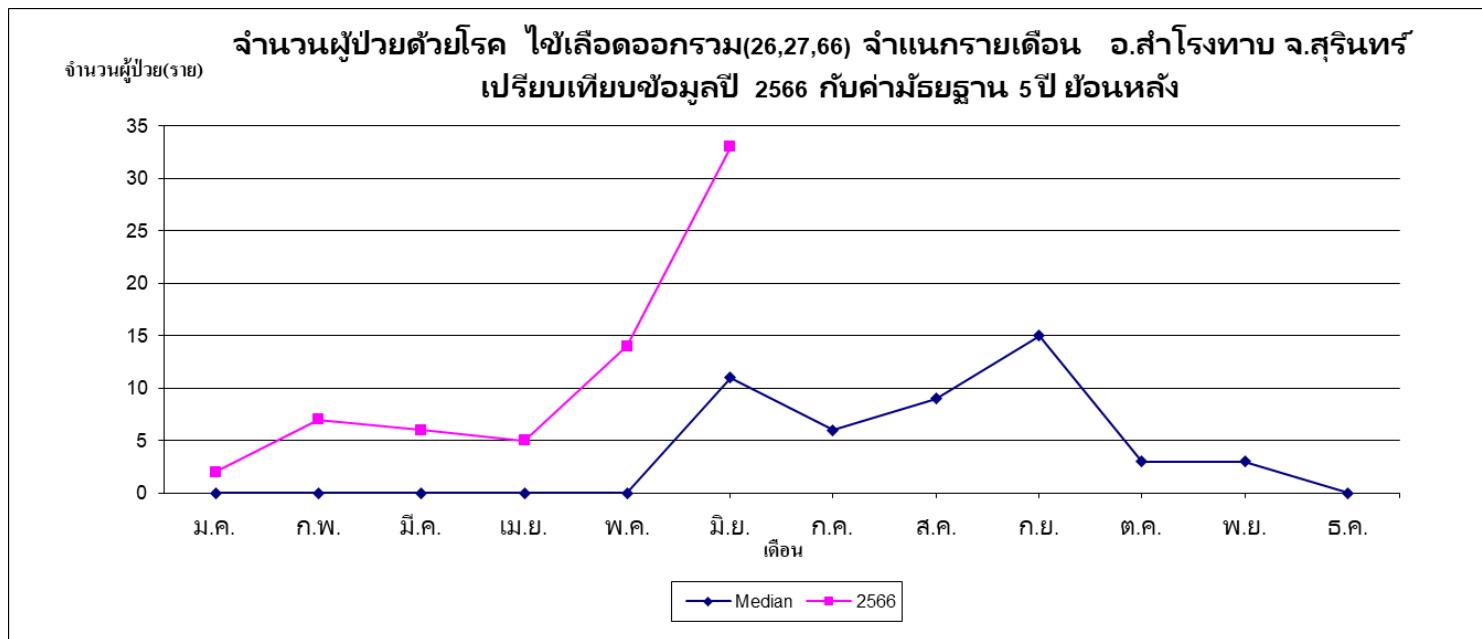
อำเภอท่าตูม



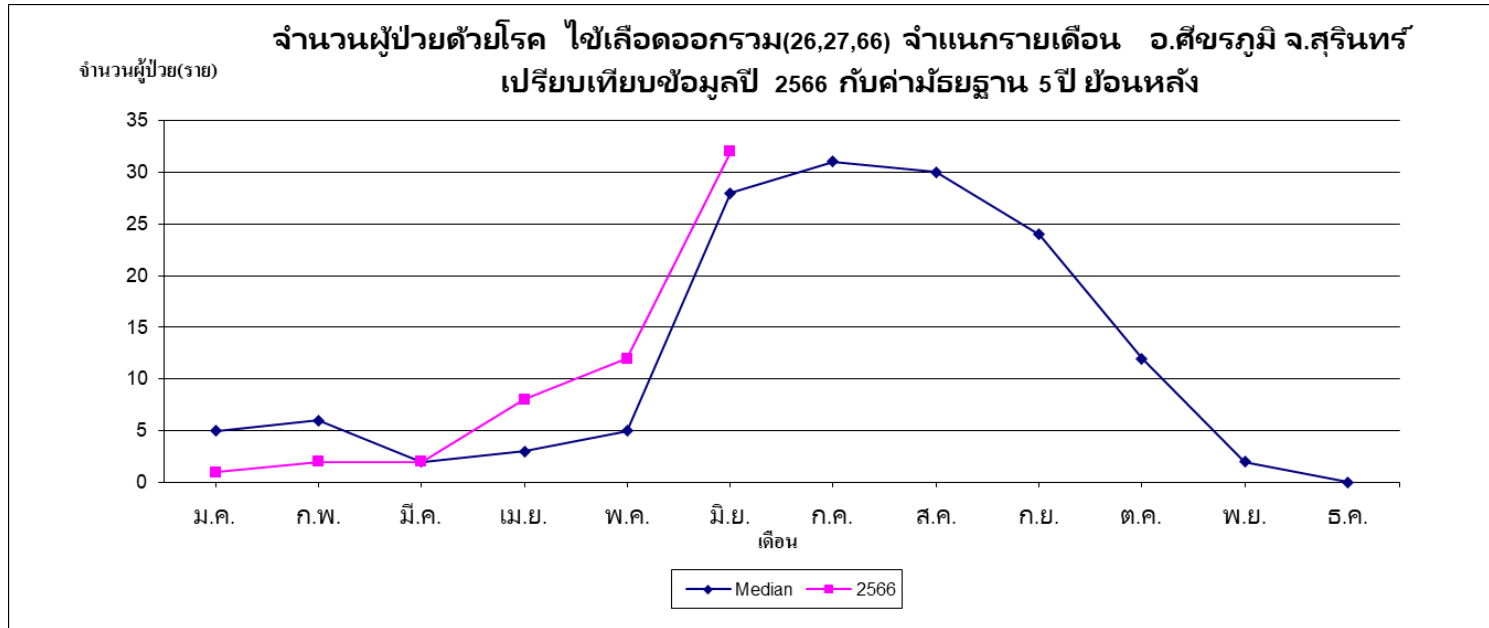
อำเภอ รัตนบุรี



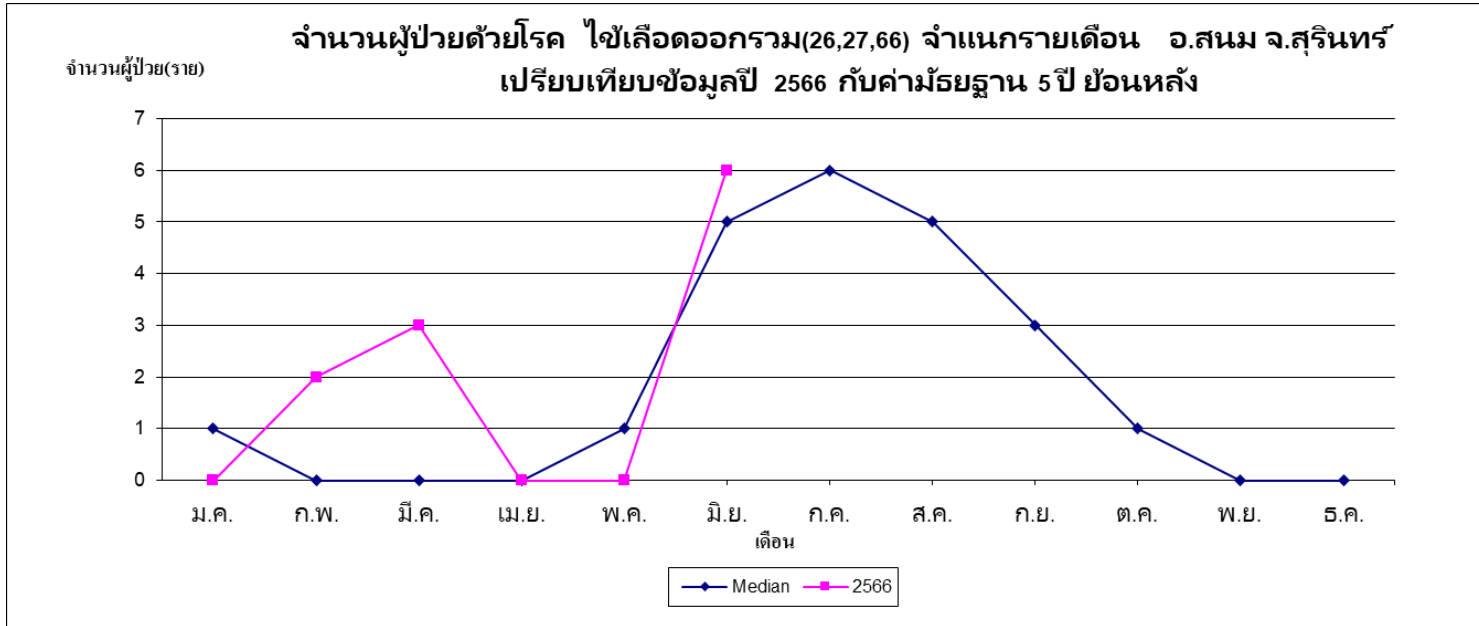
อำเภอ สำโรงทาบ



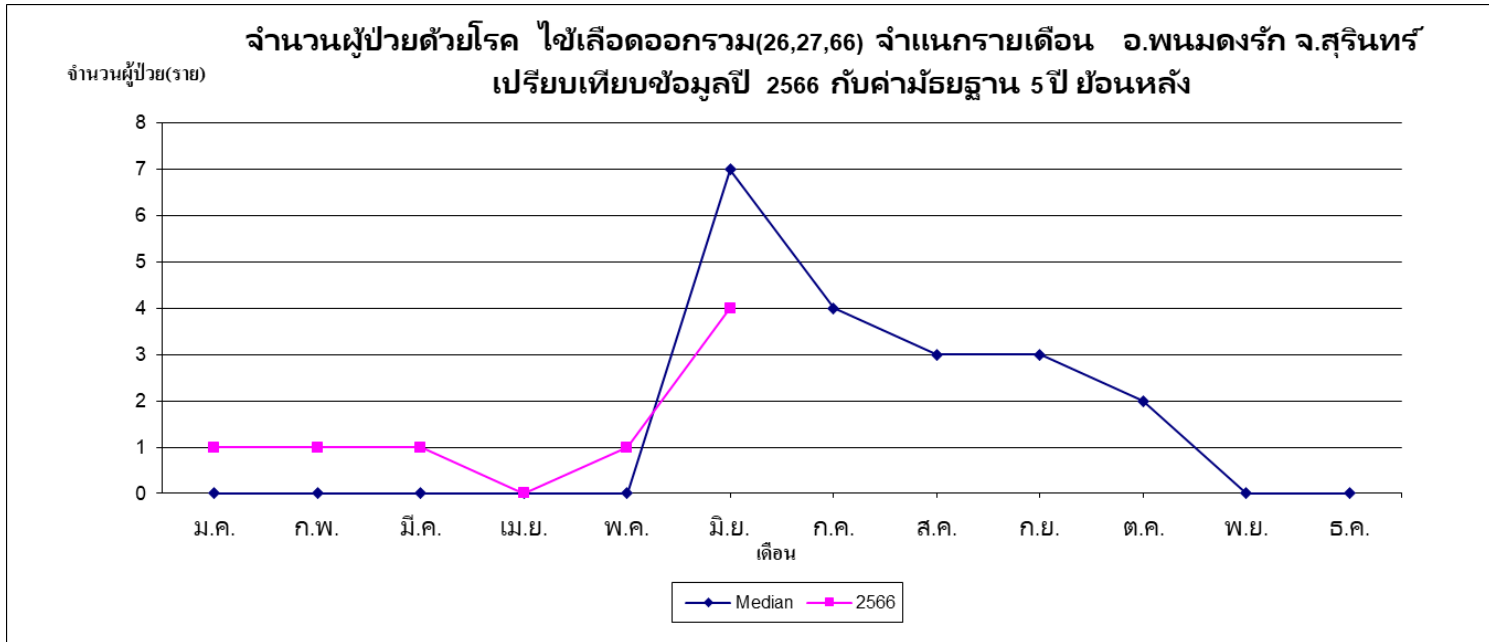
อำเภอ ศีขรภูมิ



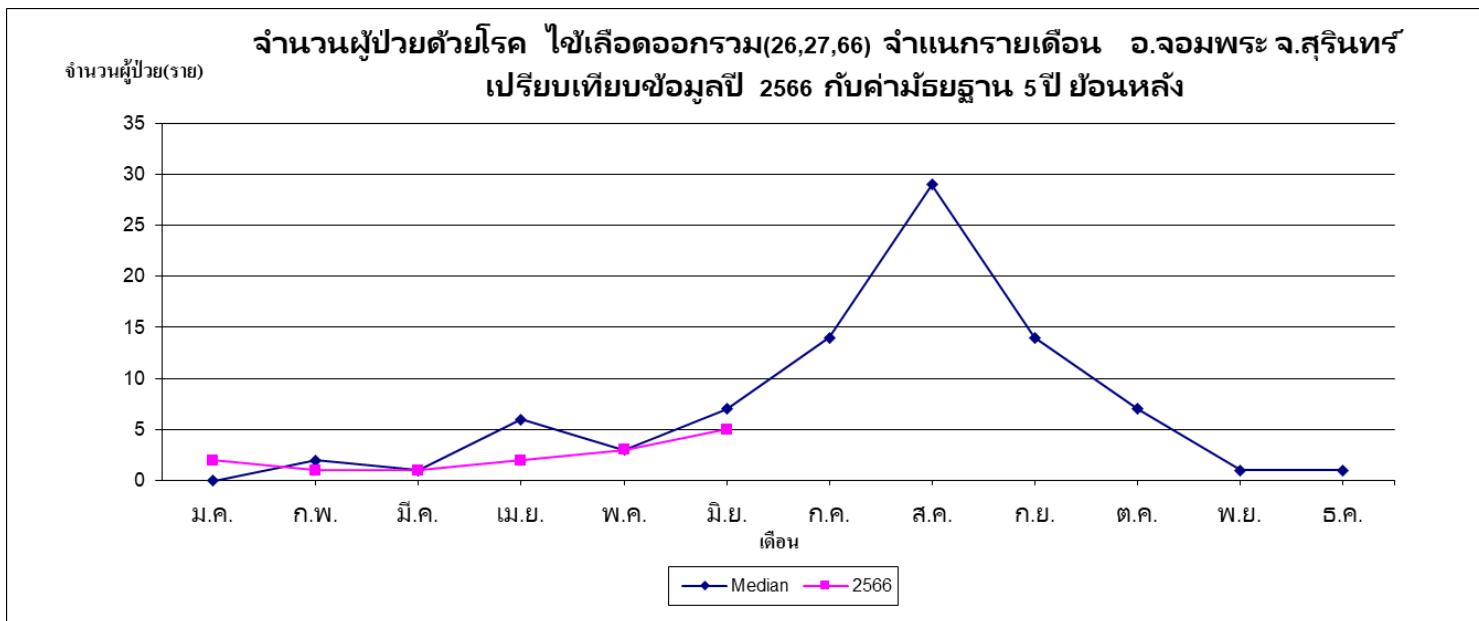
อำเภอ สนม



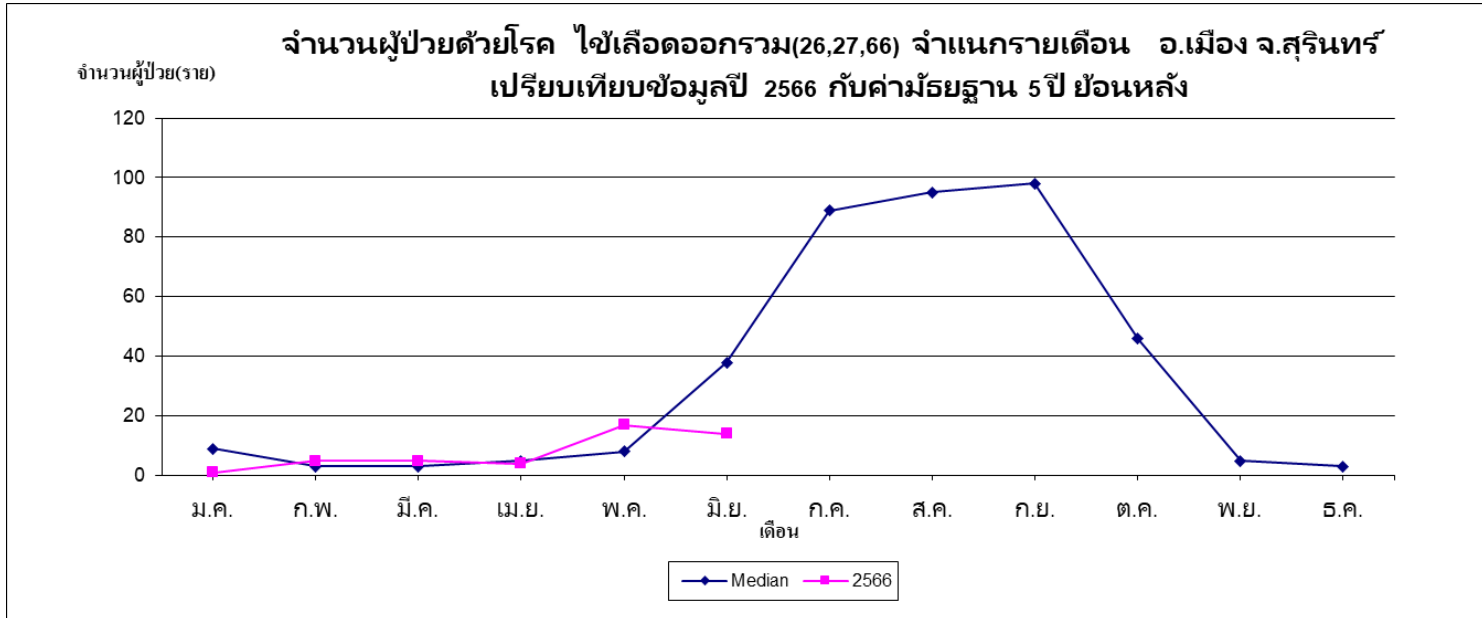
อำเภอ พนมดงรัก



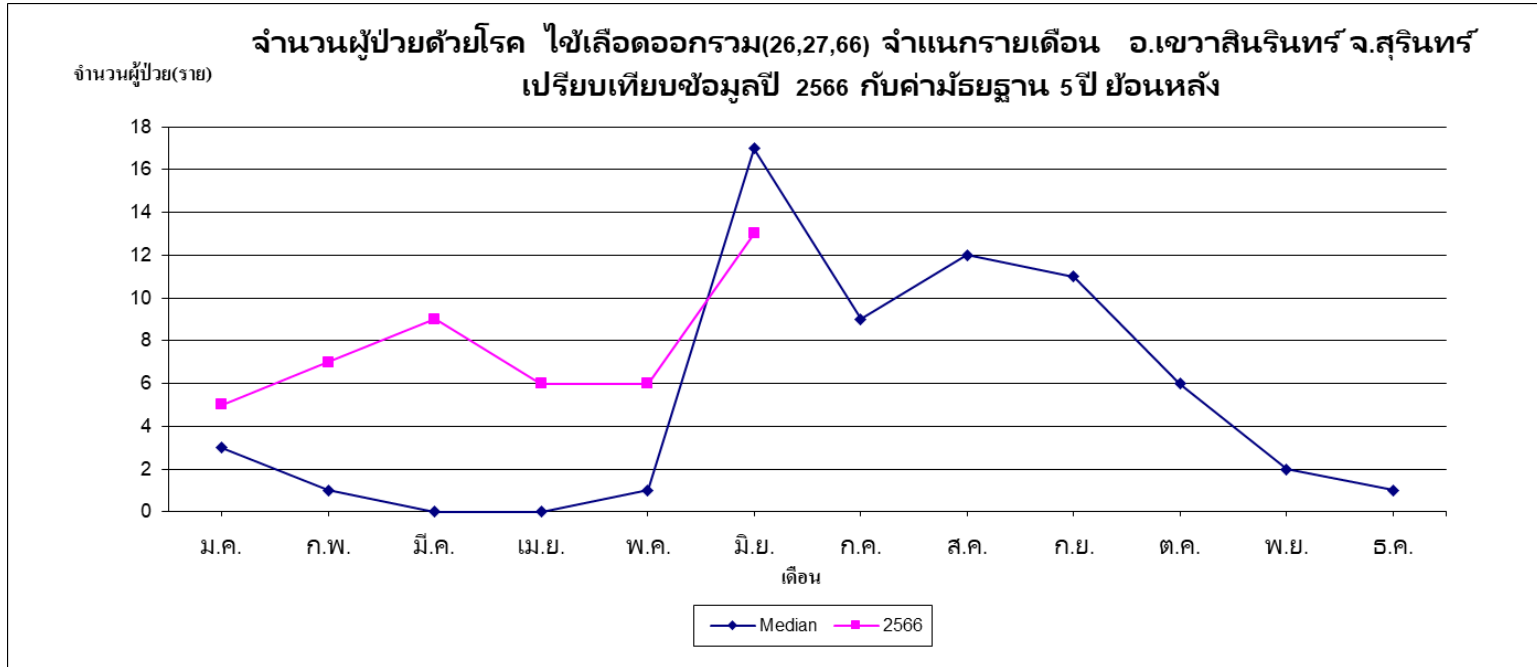
อำเภอ จอมพระ



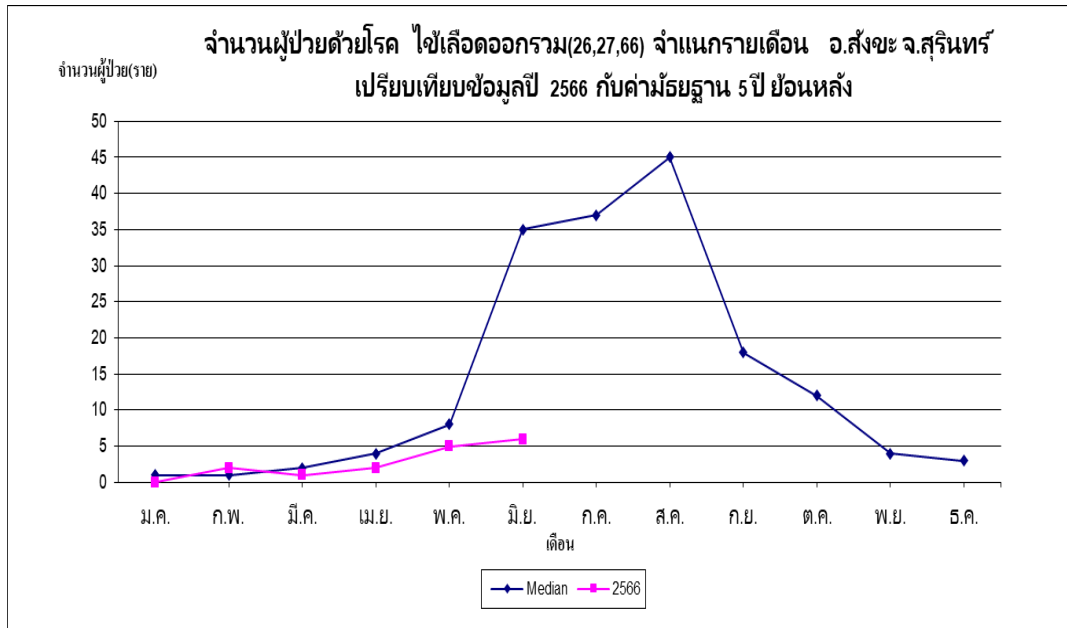
อำเภอเมืองสุรินทร์



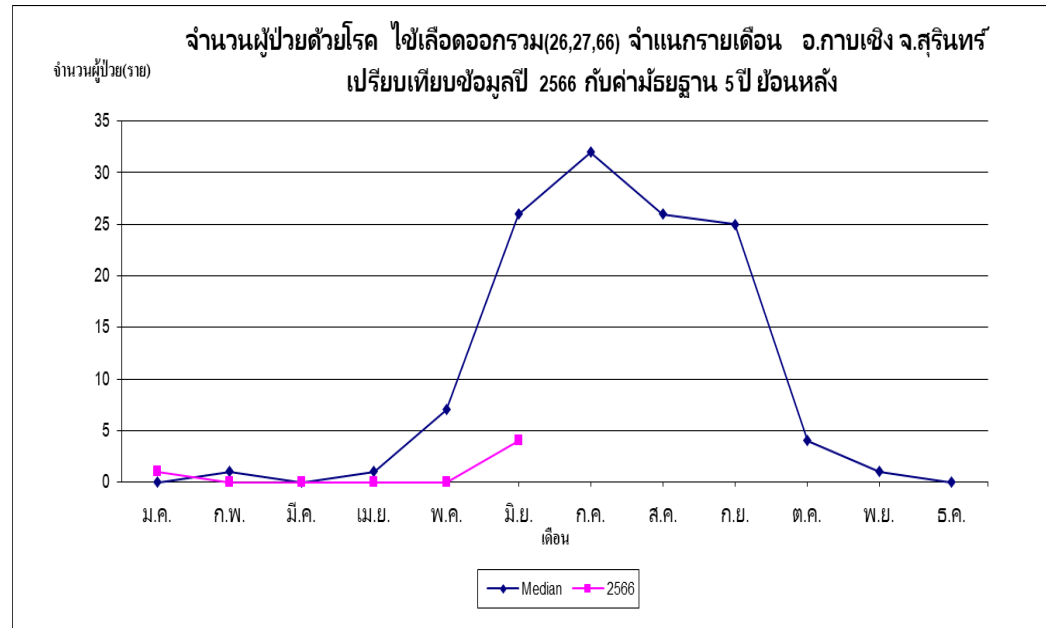
อำเภอ เขวาสินรินทร์



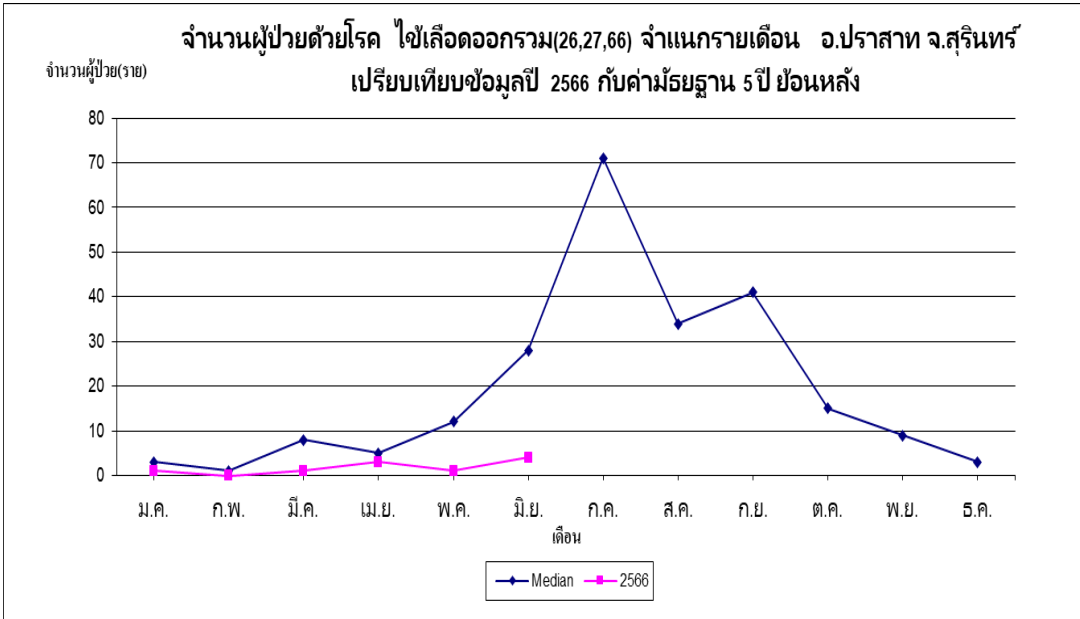
อำเภอ สังขะ



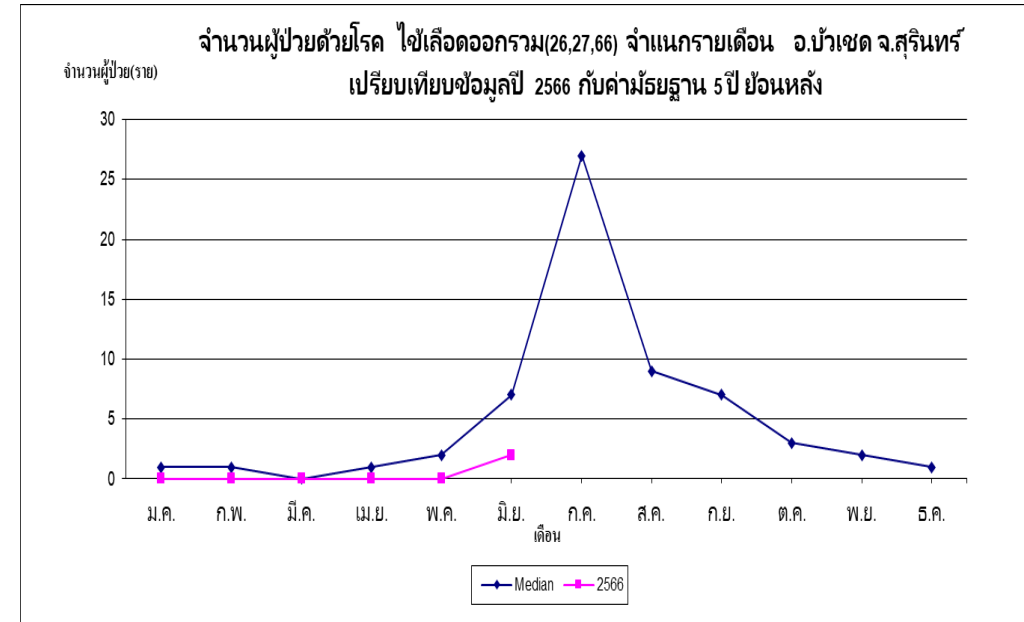
อำเภอ กาบเชิง



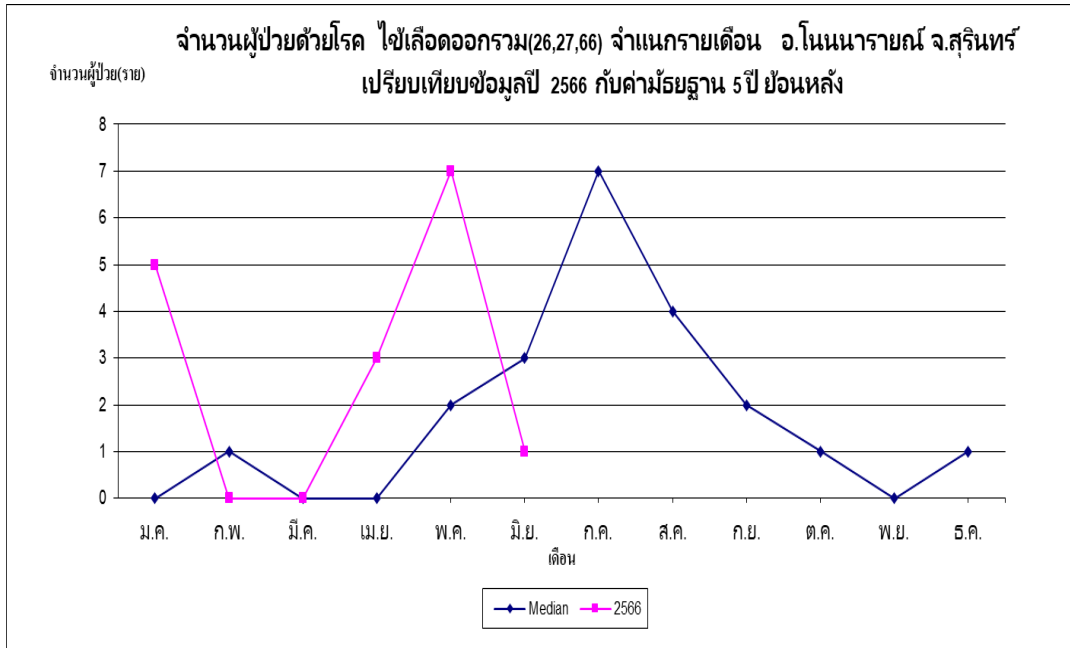
อำเภอ ปราสาท



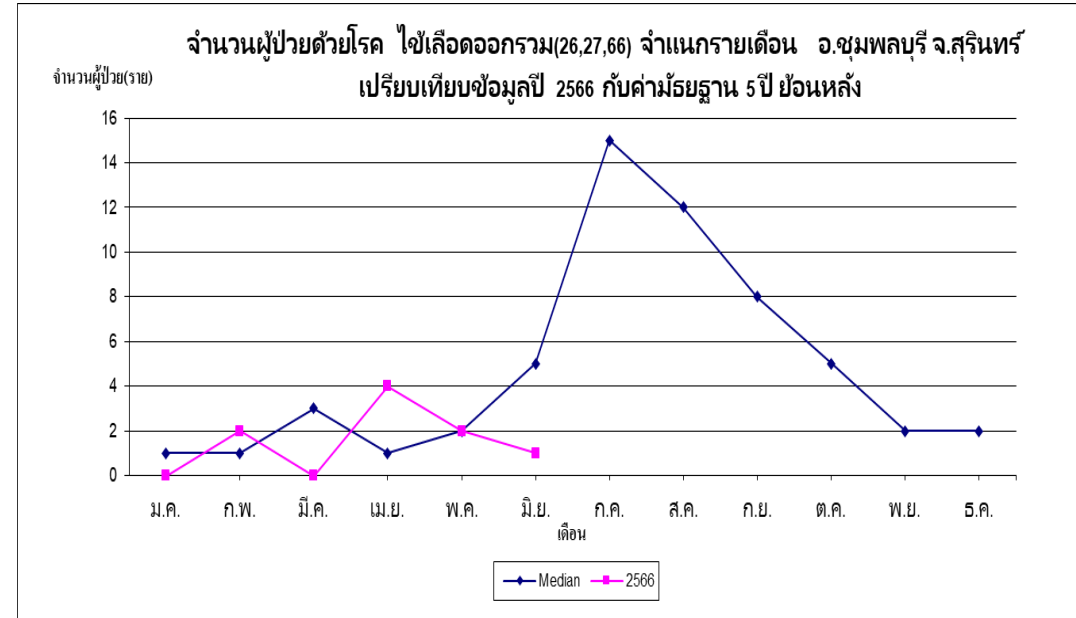
อำเภอ บัวเชด



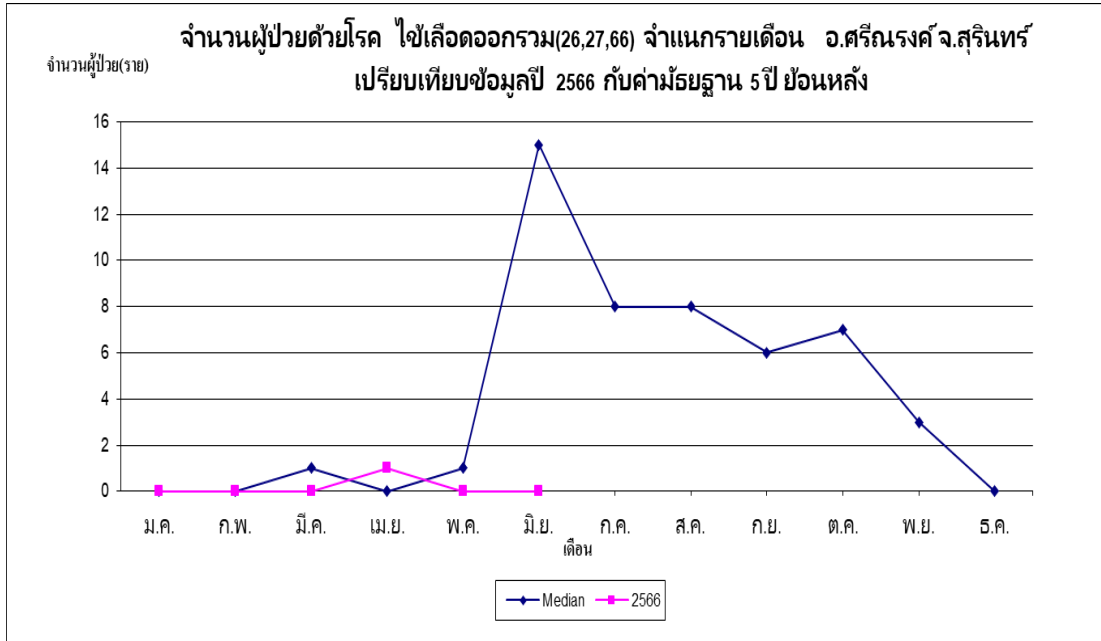
อำเภอ โนนนารายณ์



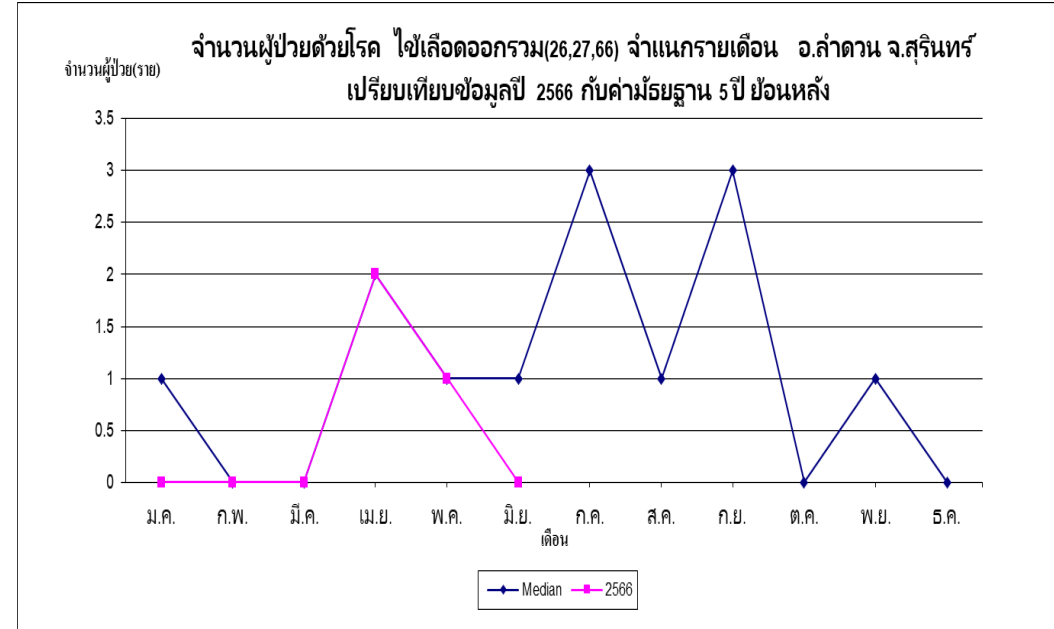
อำเภอ ชุมพลบุรี



อำเภอ ศรีนครินทร์



อำเภอ ลำดวน



สถานการณ์โรคติดเชื้อไวรัสซิกา ตำบลพระแก้ว อำเภอสังขะ



ผู้ป่วยยืนยัน 4 ราย
Active Case 71 ราย (วันที่ 28 มิ.ย.66)
- มีอาการเข้าได้กับนิยาม จำนวน 16 ราย
หญิงตั้งครรภ์ในชุมชน หมู่ 4 จำนวน 2 ราย
หญิงตั้งครรภ์ในชุมชน หมู่ 15 จำนวน 4 ราย (มีอาการ 1 ราย)

เก็บตัวอย่างส่งตรวจทางห้องปฏิบัติการ

วันที่ 16 มิถุนายน 2566 จำนวน 2 ตัวอย่าง
- พบเชื้อไวรัสซิกา 1 ราย
วันที่ 21 มิถุนายน 2566 จำนวน 21 ตัวอย่าง
- พบเชื้อไวรัสซิกา 2 ราย
วันที่ 29 มิถุนายน 2566 จำนวน 10 ตัวอย่าง (Zika/Dengue)
- อยู่ระหว่างรอผล

**** พบผู้ป่วยสงสัยโรคไข้เลือดออก เข้ารับการรักษารพ.สังขะ จำนวน 8 ราย**

*****หมู่ 4 จำนวน 7 ราย**

*****หมู่ 15 จำนวน 1 ราย**

ผลการสำรวจค่าดัชนีลูกน้ำยุงลาย

วันที่ 22 มิถุนายน 2566 (สสจ.+ศตม.+สสอ+รพ+รพสต.+อสม)
ชุมชนหมู่ที่ 4 HI= 81.67 โรงเรียนบ้านพระแก้ว CI=1.61
โรงเรียนพระแก้ววิทยา CI=18.00 โรงเรียนบ้านกระสัง CI=11.36
โรงเรียนบ้านหนองขี้เหล็ก CI=11.11 ศพด.บ้านพระแก้ว CI=16.66
ศพด.บ้านกระสัง CI=14.28 ศพด.(รร.ไหลอำนวยวิทย) CI=50.00
วัดสามัคคี CI=16.53 ศพด.บ้านขี้เหล็ก CI=0.00 รพสต.พระแก้ว
CI=0.00 และโรงเรียนไหลอำนวยวิทย CI=0.00
วันที่ 28 มิถุนายน 2566 (สสจ.+ศตม.+สสอ+รพ+รพสต.+อสม)
ชุมชนหมู่ที่ 4 HI=35.80 ชุมชนหมู่ที่ 15 HI=53.85
โรงเรียนบ้านพระแก้ว CI = 10.71 วัดสามัคคี CI=0.00

ผลการตรวจยุงพาหะ ทางห้องปฏิบัติการ

วันที่ 22 มิถุนายน 2566
เก็บตัวอย่างยุงพาหะ จำนวน 21 ตัวอย่าง
พบเชื้อในยุงตัวเมีย 1 ตัว (เชื้อไวรัสซิกา/เชื้อไข้เด็งกี)
พบเชื้อในยุงตัวเมีย 1 ตัว (เชื้อเชื้อไข้เด็งกี)

สถานการณ์โรคติดเชื้อไวรัสซิกา ตำบลพระแก้ว อำเภอสังขะ

มาตรการในการดำเนินการ

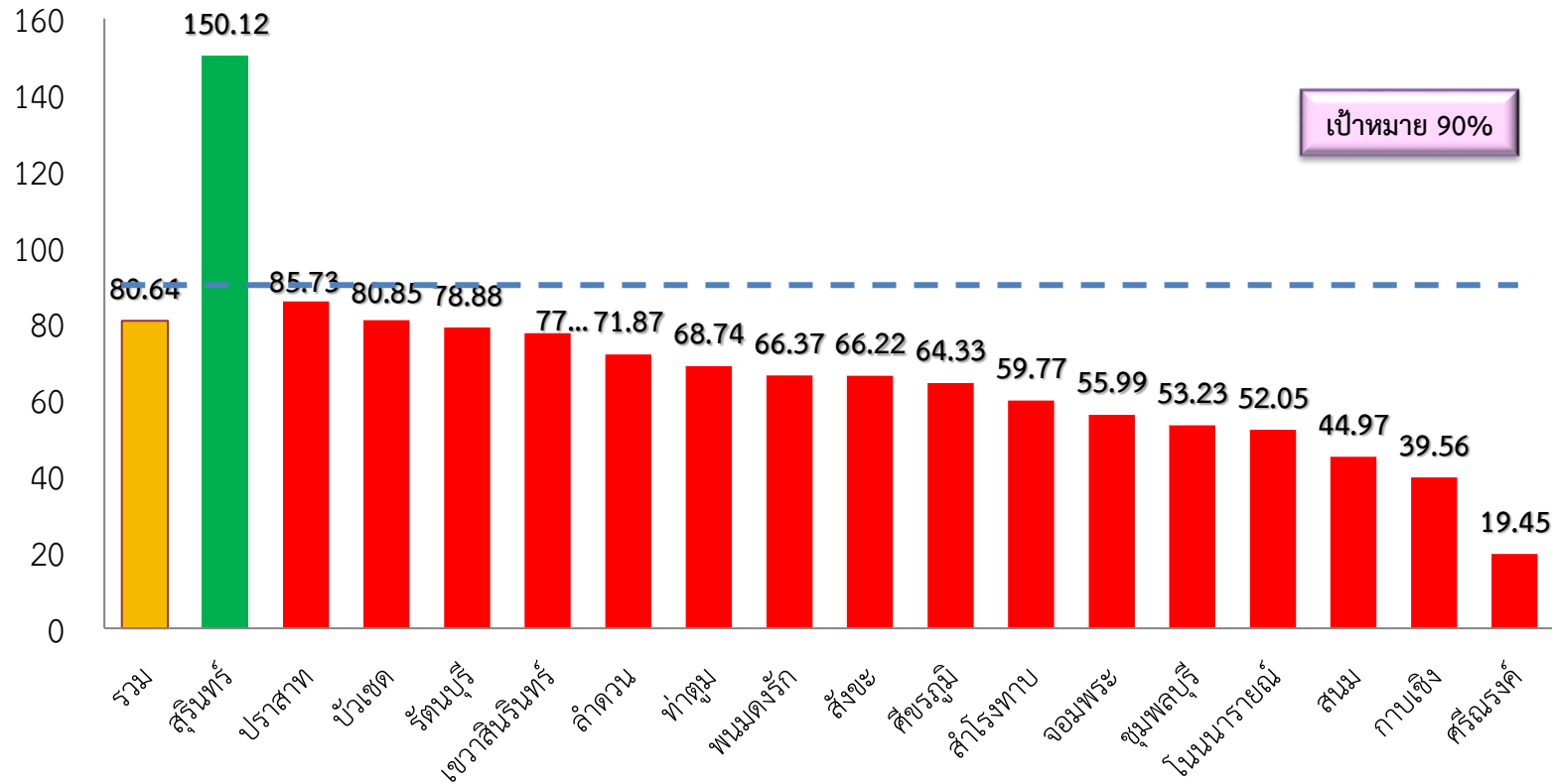
- | | |
|--|-------------------------|
| 1.พ่นหมอกควัน / พ่นละอองฝอย (ครั้งที่1) | วันที่ 22 มิถุนายน 2566 |
| 2.สำรวจลูกน้ำยุงลายทั้งชุมชน (ครั้งที่ 1) | วันที่ 22 มิถุนายน 2566 |
| 3.สำรวจลูกน้ำยุงลาย (ครั้งที่ 2) | วันที่ 28 มิถุนายน 2566 |
| 4.ค้นหาผู้ป่วยเพิ่มเติมในชุมชน /ชุมชนข้างเคียง | วันที่ 28 มิถุนายน 2566 |
| 5.พ่นหมอกควันในชุมชน (ครั้งที่ 2) | วันที่ 29 มิถุนายน 2566 |
| 6.จัดประชาคมหมู่บ้าน | วันที่ 27 มิถุนายน 2566 |

มติที่ประชุม

- 6.1 ประชาสัมพันธ์การป้องกัน ควบคุม ลูกน้ำยุงลายทุกสัปดาห์
- 6.2 ให้ทุกหลังคาเรือนดำเนินการควบคุมลูกน้ำยุงลาย หลังคาเรือนใดพบลูกน้ำยุงลาย เสียค่าปรับภาชนะ 20 บาท
เข้ากองกลางหมู่บ้าน และหลังคาเรือนใด ไม่พบลูกน้ำติดต่อ 3 ครั้ง ทางคณะกรรมการหมู่บ้านจะมอบรางวัล โดยนำเงินจากการปรับภาชนะมาซื้อของรางวัลให้บ้านที่ปฏิบัติดี
- 6.3 หากพบว่ามีอาการเข้าได้กับอาการโรคติดเชื้อไวรัสซิกา ให้แจ้งจนท.รพสต. หรือไปพบแพทย์ที่รพ.ทันที
- 6.4 อาสาสมัครสาธารณสุขประจำหมู่บ้าน ติดตาม เฝ้าระวัง และค้นหากลุ่มหญิงตั้งครรภ์รายใหม่เพิ่มเติม
- 6.5 เจ้าหน้าที่รพต.พระแก้ว ติดตามค่าดัชนีลูกน้ำยุงลาย ทุก 3 วัน / สัปดาห์



การค้นพบผู้ป่วยวัณโรค (TB treatment coverage) จังหวัดสุรินทร์ ปี 2566 จำแนกรายอำเภอ

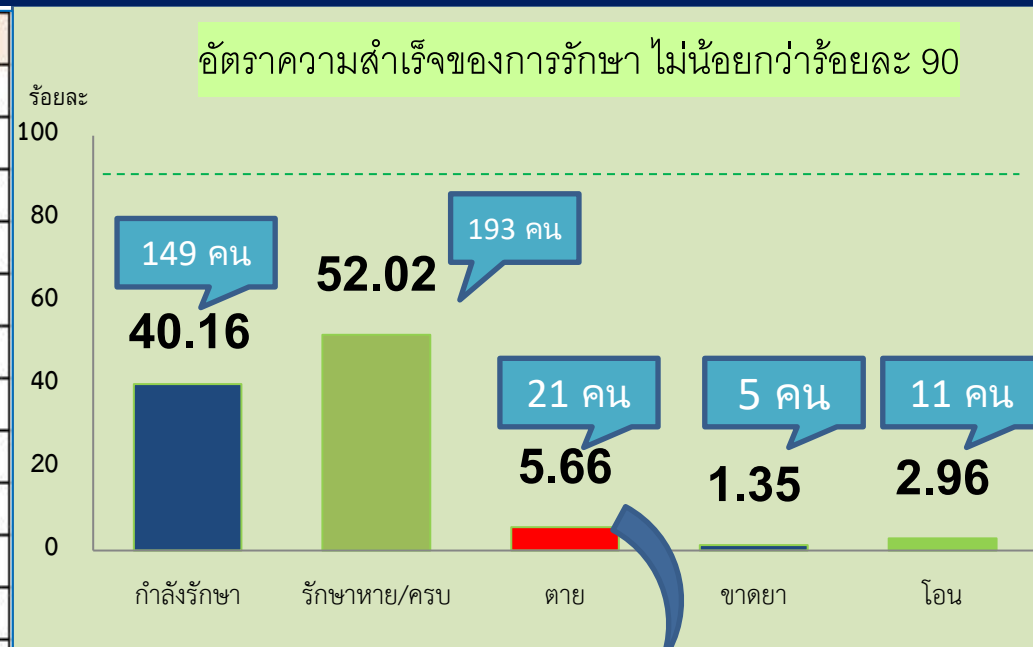


เป้าหมาย 90%

จำนวนผู้ป่วยวัณโรค (ต่างตัว) 2560-2566		
ปี	รพ.รัฐ	รพ.นอก สธ./เอกชน
2560	17	22
2561	2	23
2562	6	4
2563	7	2
2564	-	-
2565	3	-
2566	-	1

จำนวนผู้ป่วยวัณโรคปอดรายใหม่ (1 ต.ค.-31 ธ.ค.65) จำแนกรายอำเภอ

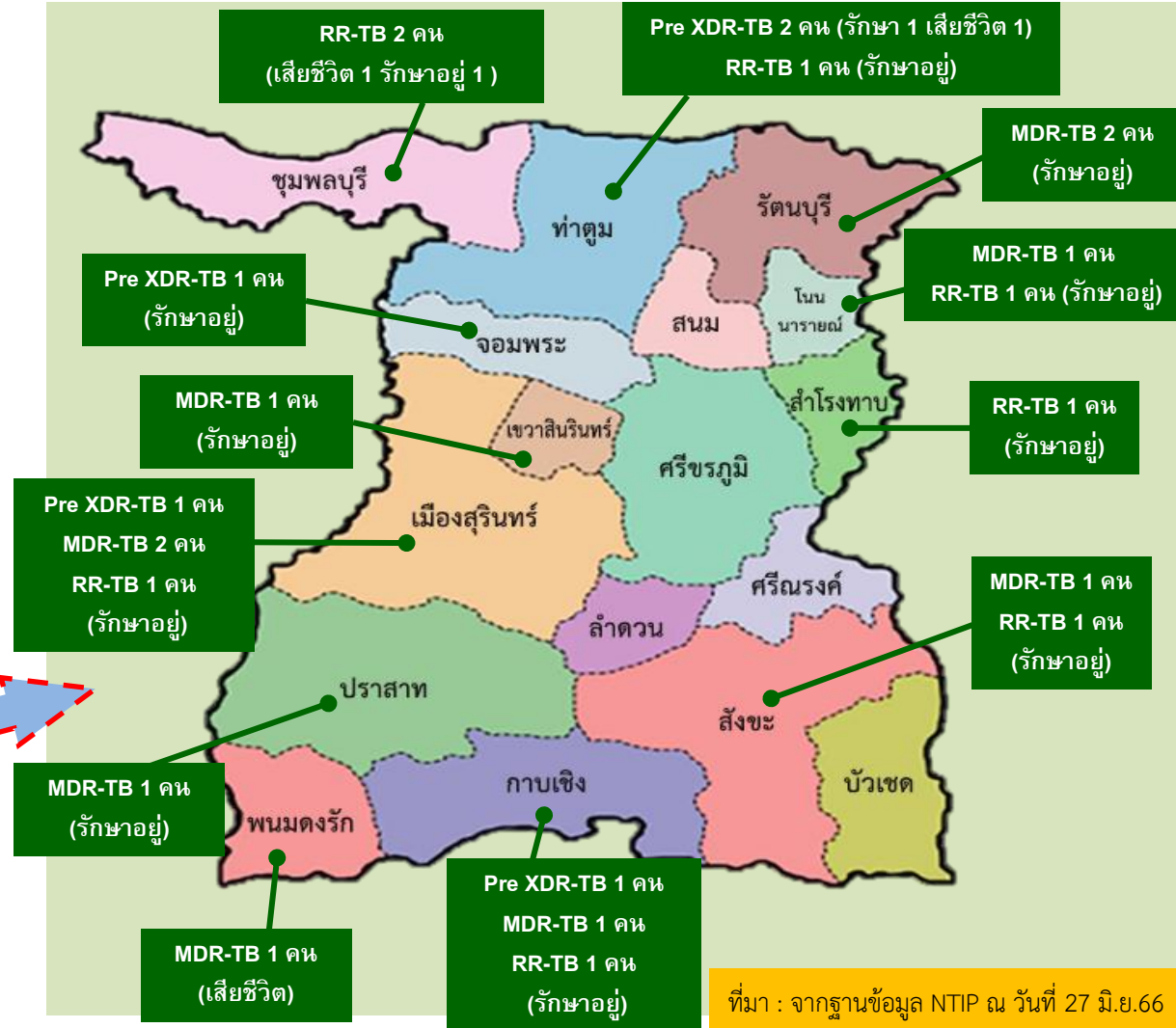
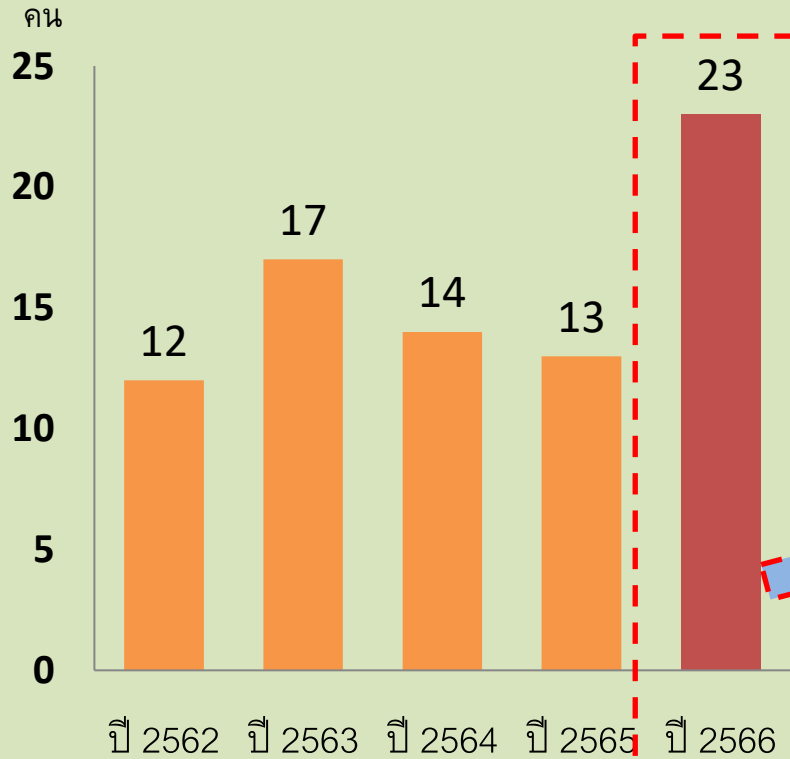
อำเภอ	ผู้ป่วยทั้งหมด	กำลังรักษา	รักษาหาย/ครบ	ตาย	ขาดยา	โอนออก
ชุมพลบุรี	24	7	17			
ท่าตูม	30	9	19	1	1	
รัตนบุรี	22	4	16	2		2
โนนนารายณ์	6	1	3	2		
สนม	9	3	6			
สังขะ	24	9	11	4		1
ศรีณรงค์	4	0	4			
ศีขรภูมิ	33	14	15	1	1	3
สำโรงทาบ	11	3	6	2		
เมืองสุรินทร์	100	38	56	6		1
จอมพระ	18	3	13		1	1
ลำดวน	10	6	4			1
เขวาสินรินทร์	11	11				1
บัวเชด	4	2	2			
พนมดงรัก	14	11	2		1	
ปราสาท	46	25	18	2	1	1
กาบัง	5	3	1	1		
รวม	371	149	193	21	5	11



เสียชีวิต 21 ราย

- อ.เมืองสุรินทร์ 6 ราย (มีโรคร่วม มะเร็ง, ตับ, ไต, DM, โรคเลือด)
- อ.ปราสาท 2 ราย (ติดเชื้อ1/ขาดสารอาหาร1)
- อ.ศีขรภูมิ 1 ราย (เสียชีวิตจากTB)
- อ.รัตนบุรี 2 ราย (TB 1/มีโรคร่วมDM 1)
- อ.โนนนารายณ์ 2 ราย (เสียชีวิตจากTB)
- อ.สำโรงทาบ 2 ราย (เสียชีวิตจากTB)
- อ.กาบัง 1 ราย (เสียชีวิตจากTB)
- อ.สังขะ 4 ราย (เสียชีวิตจากTB 1/มะเร็ง 1/ไต 2)
- อ.ท่าตูม 1 (เสียชีวิตจากTB)

ผู้ป่วยวัณโรคดื้อยา (RR-TB, MDR-TB, Pre-XDR, XDR-TB) จังหวัดสุรินทร์ ปี 2562-2566



ข้อเสนอแนะ

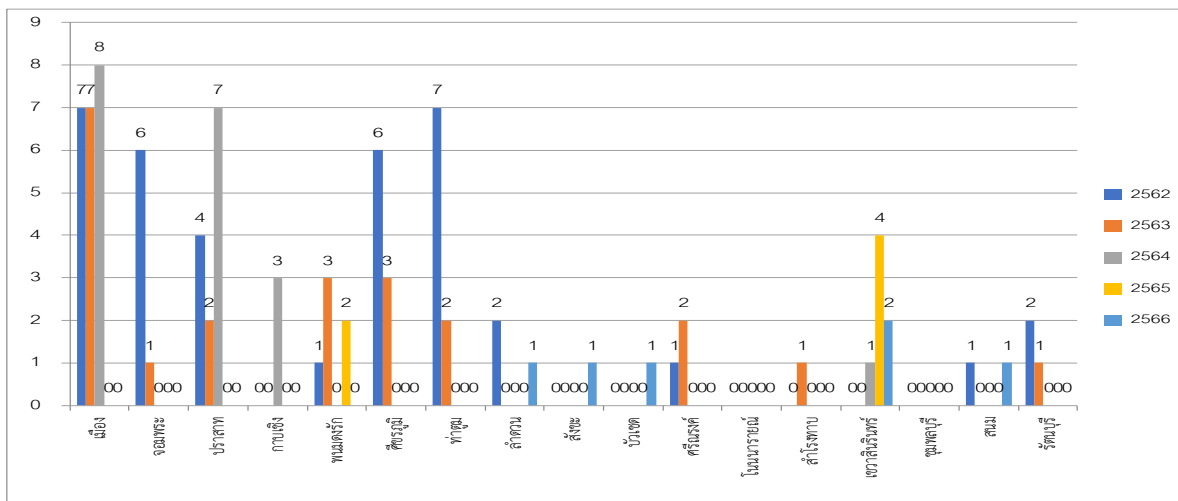
- มีแนวโน้ม พบผู้ป่วยวัณโรคดื้อยาเพิ่มขึ้น การกำกับการกินยา DOT ควรมีเจ้าหน้าที่ รพ.สต. กำกับติดตามอย่างเข้มงวด
- กรณีพบผู้ป่วยวัณโรครายใหม่หรือกลับเป็นซ้ำ ให้ TB Clinic แจ้งงานระบาด เพื่อลงสอบสวนโรค ควบคุม ป้องกันและค้นหาผู้สัมผัส
- TB Clinic ติดตามคนไข้ที่โอนออกไปรักษาที่หน่วยบริการอื่น เพื่อสรุปผลการรักษา เนื่องจากคนไข้ขึ้นทะเบียนที่หน่วยบริการ ผลการรักษาจะถูกนำไปคิดอัตราความสำเร็จของการรักษา
- ศูนย์ตรวจ GeneXpert ของจังหวัดสุรินทร์ มีที่ รพ.สุรินทร์ และ รพ.ปราสาท ซึ่งเป็นเครื่องที่ได้รับการสนับสนุนกองทุนโลก สามารถตรวจให้กับรพ.ใกล้เคียงหรือรพ.อื่น ๆ ได้

สถานการณ์ผู้เสียชีวิตโรคพิษสุนัขบ้า ปี 2560-2566

ระดับ	ปี 2560	2561	2562	2563	2564	2565	2566
ประเทศไทย	11	18	3	3	4	3 (ชลบุรี,สงขลา,สมุทรปราการ)	3 (ชลบุรี,ระยอง,สุรินทร์)
เขต 9 นครราชสีมา	2 (สร.1, บร.1)	4 (สร. 1, บร. 2, นม. 1)	2 (สร.1, บร. 1)	0	3 (บร.1, สร. 2)	0	1 (สร.)
จ.สุรินทร์	1 (อ.ศีขรฯ)	1 (อ.เมืองฯ)	1 (อ.เมืองฯ)	0	2 (อ.ลำโรงทาน,อ.ศีขรฯ)	0	1 (อ.สังขะ)

สถานการณ์โรคพิษสุนัขบ้าในสัตว์จังหวัดสุรินทร์ ปี 2562-2566

ที่มา : กรมควบคุมโรค ณ 29 มิ.ย.66



ปี 2562 = 25.17% (37/147 ตย.) จาก 10 อำเภอ

ปี 2563 = 13.50% (22/163 ตย.) จาก 9 อำเภอ

ปี 2564 = 15.83% (19/120 ตย.) จาก 4 อำเภอ

ปี 2565 = 8.96% (6/67 ตย.) จาก 2 อำเภอ (พนมดงรัก,เขาวา)

ปี 2566=12.50% (6/48 ตย.) จาก 5 อำเภอ(เขาวา,บัวเขต,สังขะ,ลำตวน,สนม)

เดือน มิ.ย.66 = ตรวจพบเชื้อโรคพิษสุนัขบ้าในสัตว์ 2 ตย.

(ต.ตระเปียงเตี้ย อ.ลำตวน 1 ตย., ต.โพนโก อ.สนม 1 ตย.)

ที่มา : thairabies.net ณ 29มิ.ย.66

ขอความร่วมมือ

1. ประสานอสม.เคาะประตูบ้านเดือนละ 1 ครั้ง ค้นหาผู้เลี้ยง/ผู้สัมผัสโรคพิษสุนัขบ้า (ถูกสุนัขหรือแมว กัด/ข่วน/เลียแผล/ ข้ำทะเลสัตว์) ที่ยังไม่ได้รับวัคซีนมารับวัคซีนโดยเร็วที่สุด และรายงานให้ สสจ.สุรินทร์ทราบ
2. ประชาสัมพันธ์ให้ความรู้แก่ประชาชน **เน้น**
 - โรคพิษสุนัขบ้าเป็นแล้วรักษาไม่หายตาย 100% แต่ป้องกันได้โดยการฉีดวัคซีนป้องกันโรค
 - เมื่อถูกสุนัขแมว-กัด ข่วนเลียแผล “ล้างแผล ใส่ยา กักหมา หามอม ฉีดวัคซีนต่อให้ครบชุด”
 - เมื่อสัตว์เลี้ยงป่วยหรือมีอาการผิดปกติแล้วตาย ให้ประสาน อาสาปศุสัตว์/จนท.ปศุสัตว์ ส่งตรวจหาเชื้อโรคพิษสุนัขบ้า (อย่านำไปฝัง)
 - หากเลี้ยงสุนัข-แมว ต้องพาไปรับวัคซีนป้องกันโรคปีละ 1 ครั้ง
3. บูรณาการในพื้นที่ ระหว่างสาธารณสุข ปศุสัตว์, ท้องถิ่น เพื่อสร้างพื้นที่ปลอดโรคพิษสุนัขบ้า



ผลการเคาะประตูบ้านค้นหาผู้สัมผัสโรคย้อนหลัง 1 ปี

พบจำนวนผู้สัมผัส 1,531 คน

- ได้รับวัคซีนแล้ว 1,517 คน (99.08%)
 - รับวัคซีนครบชุด 1,338 คน (88.20%)
 - รับวัคซีนไม่ครบชุด 179 คน (11.80%) ติดตามแล้ว 41 คน (22.90%)
- ยังไม่ได้รับวัคซีน 14 คน (0.92%) ติดตามมาฉีดวัคซีนแล้ว 14 คน (100%)

ข้อมูล ณ 29 มิ.ย.66

ที่มา: รพ.ปราสาท,รัตนบุรี,ศีขรภูมิ,ลำดวน,บัวเชด

สสอ.เมืองสุรินทร์,รัตนบุรี,บัวเชด (8 จาก 34 หน่วยงาน)



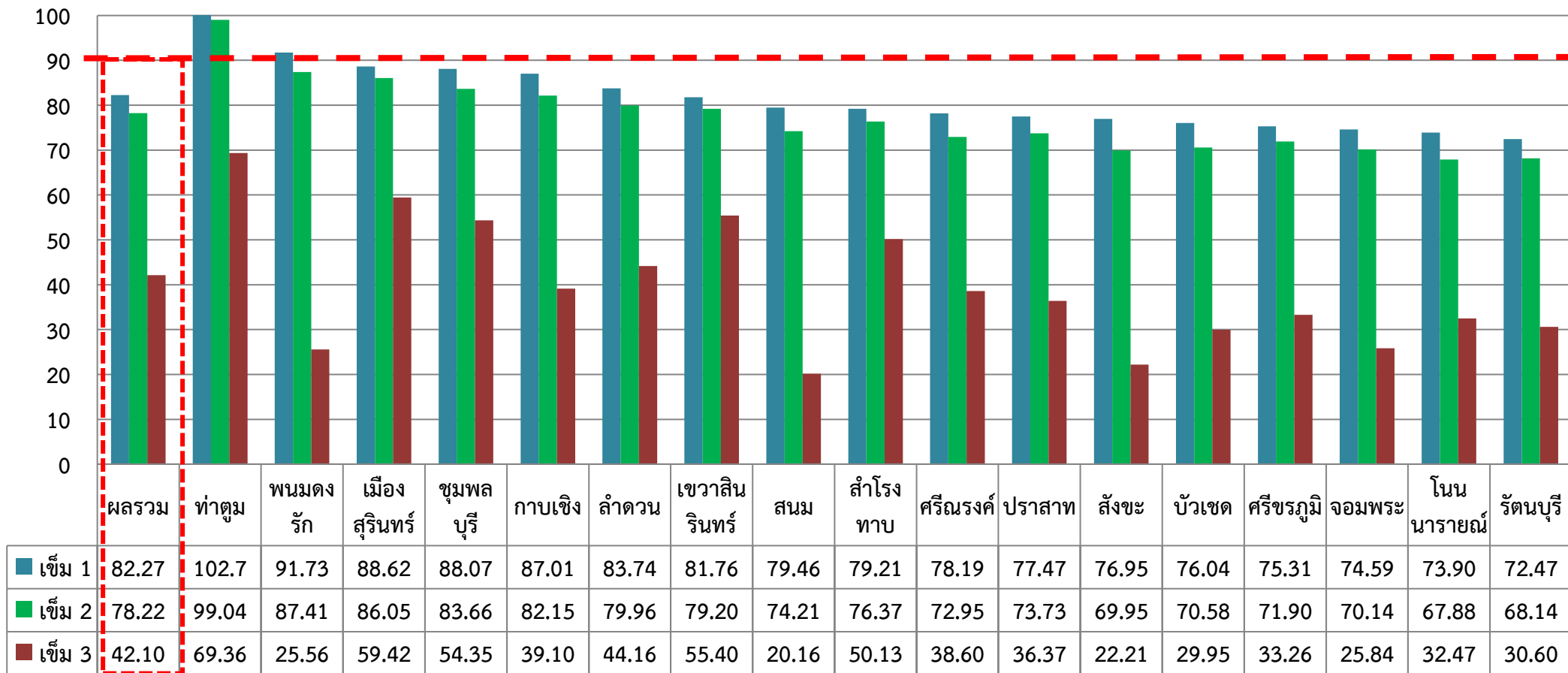


เพื่อจังหวัดสุรินทร์ ที่ดีขึ้น

“ใส่หน้ากาก เว้นระยะห่าง หมั่นล้างมือ”

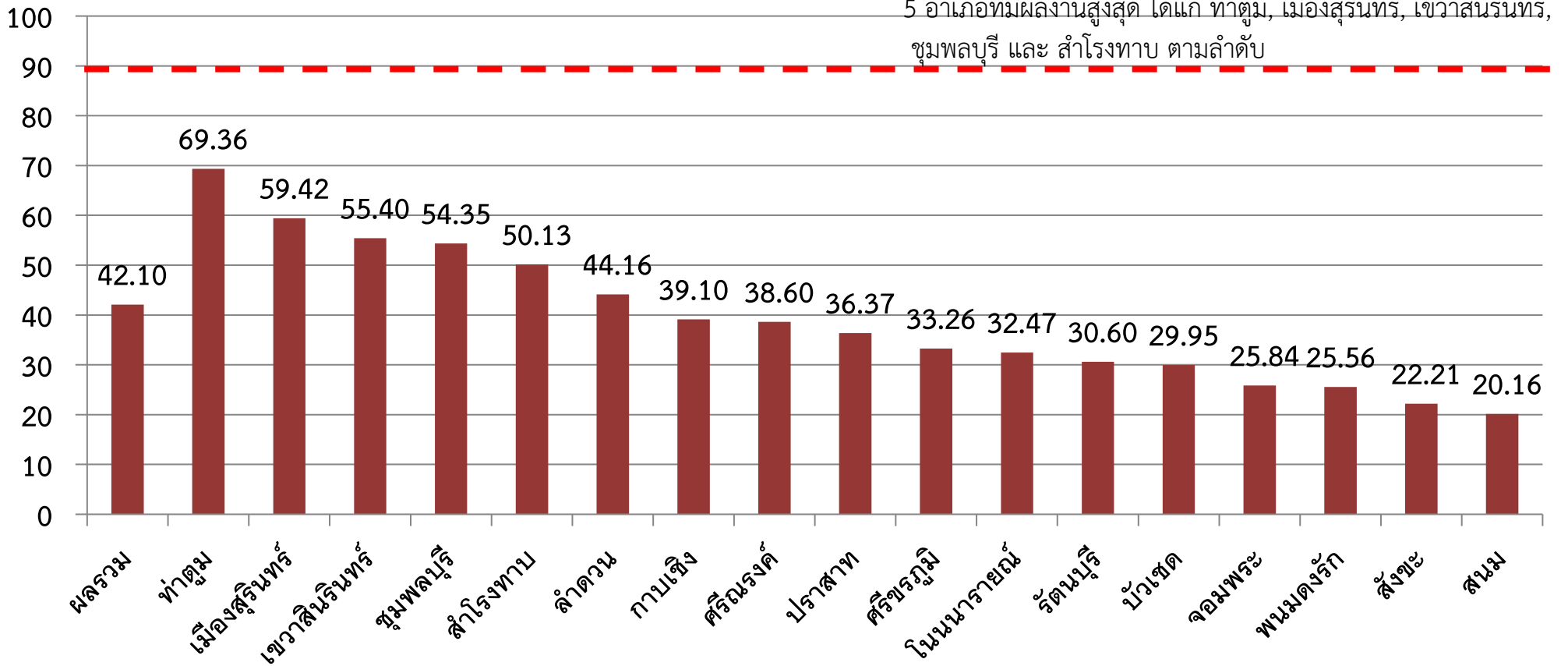


ร้อยละการได้รับวัคซีนโควิด 19 ของประชากรกลุ่ม 607 (เข็ม1,2,3) แยกรายอำเภอ

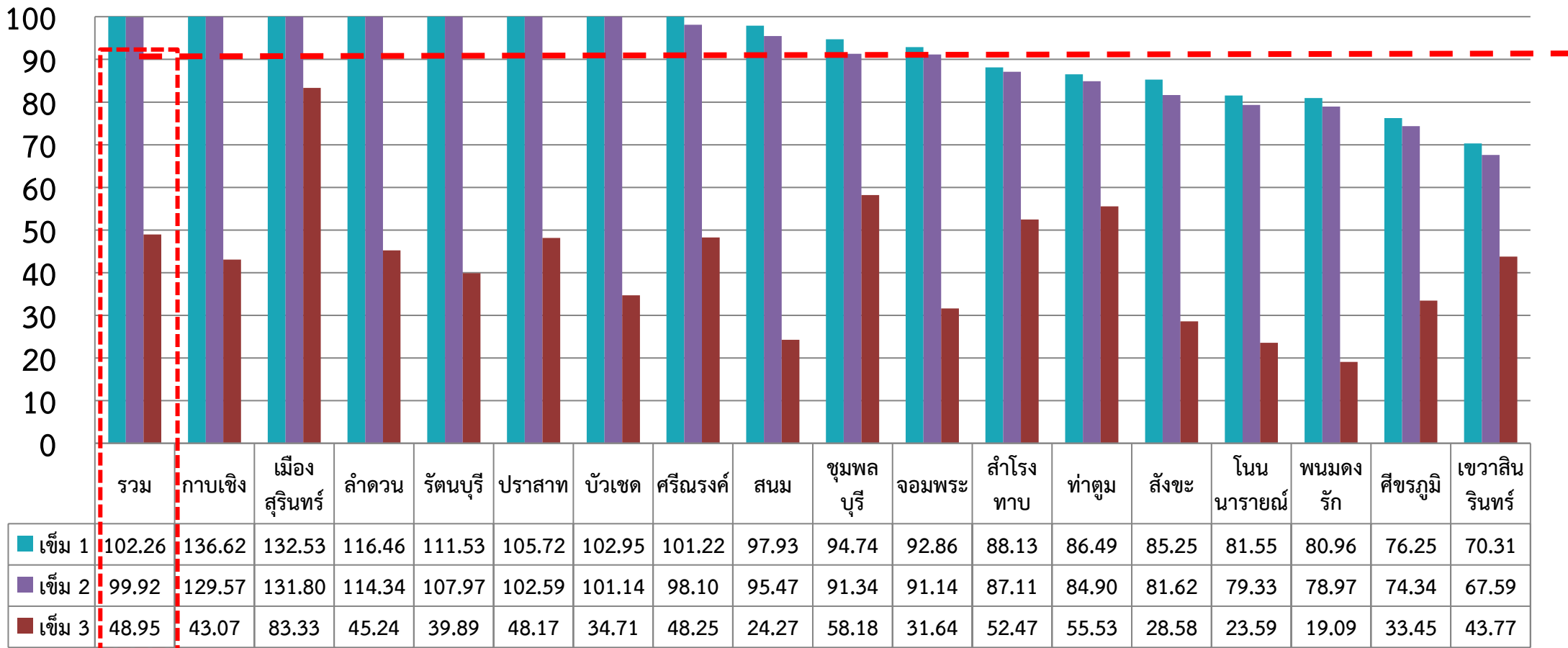


ร้อยละการได้รับวัคซีนโควิด 19 ของประชากรกลุ่ม 607 เข็มกระตุ้น (เข็ม 3) แยกรายอำเภอ

ผลการให้บริการวัคซีนเข็มที่ 3 จำนวน 123,443 ราย (42.10%)
5 อำเภอที่มีผลงานสูงสุด ได้แก่ ท่าตูม, เมืองสุรินทร์, เขวาสินรินทร์,
ชุมพลบุรี และ สำโรงทาบ ตามลำดับ



ร้อยละการได้รับวัคซีนโควิด 19 ของประชากรกลุ่มหญิงวัยเจริญพันธุ์ (เข็ม 1,2,3) แยกรายอำเภอ

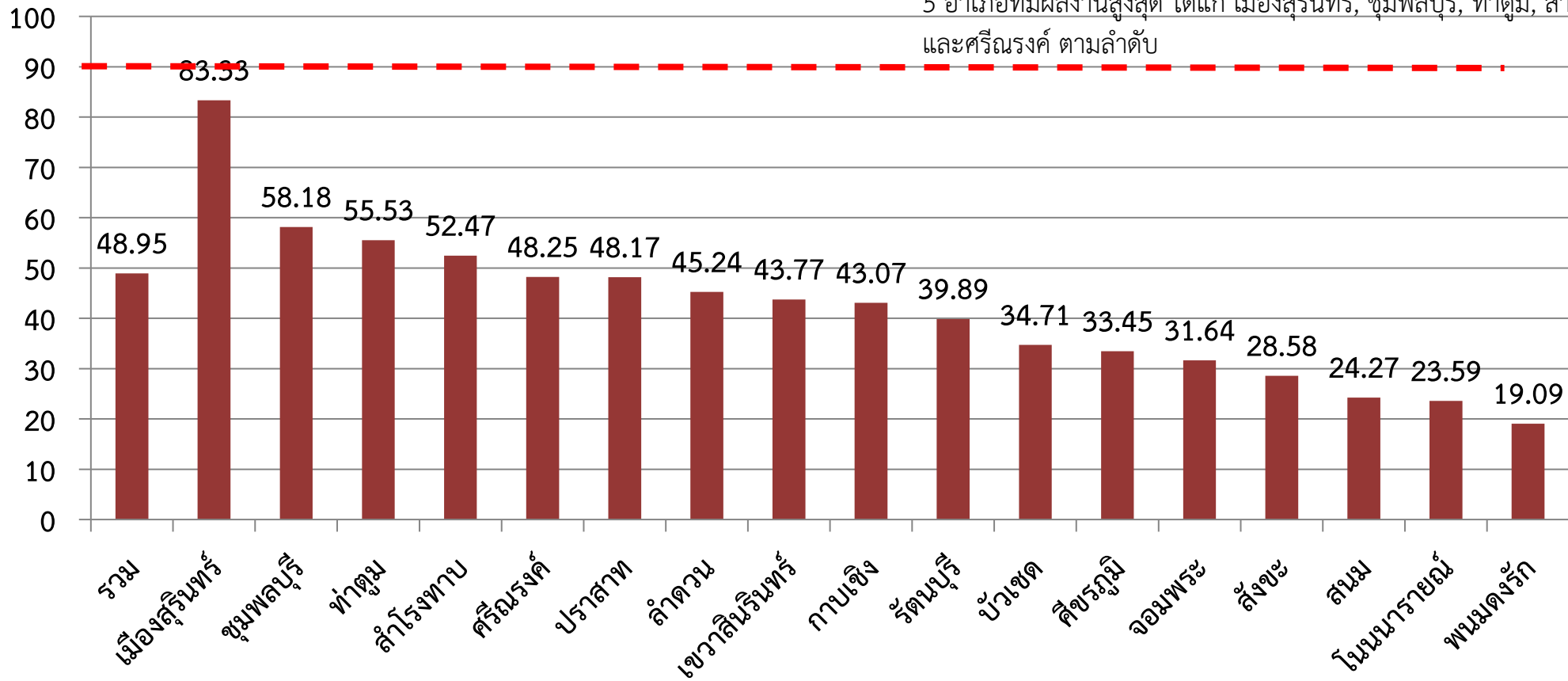


*ข้อมูลกลุ่มหญิงวัยเจริญพันธุ์ ยังไม่สมบูรณ์

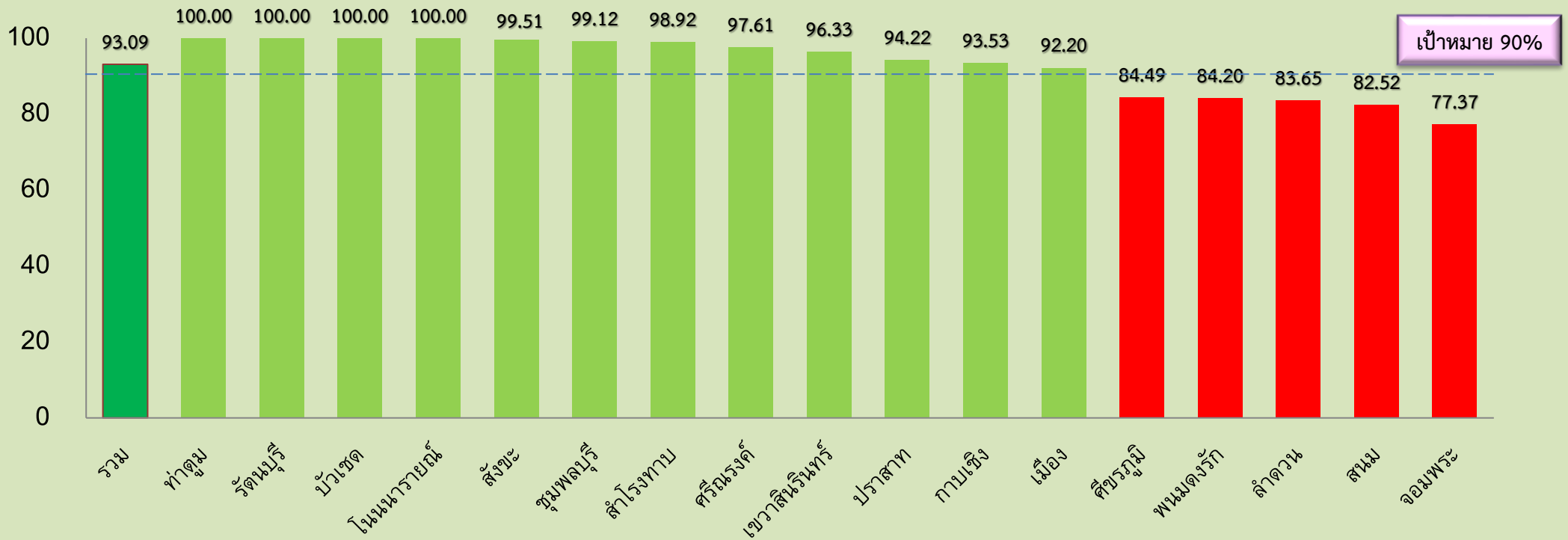
ร้อยละการได้รับวัคซีนโควิด 19 ของประชากรกลุ่มหญิงวัยเจริญพันธุ์ (เข็ม 3) แยกรายอำเภอ

ผลการให้บริการวัคซีนเข็มที่ 3 จำนวน 75,747 ราย (48.95 %)

5 อำเภอที่มีผลงานสูงสุด ได้แก่ เมืองสุรินทร์, ชุมพลบุรี, ท่าตูม, ลำโรงทาบ, และศรีณรงค์ ตามลำดับ



ร้อยละการคัดกรองวัณโรคในประชากรกลุ่มเสี่ยงด้วยการถ่ายภาพรังสีทรวงอก จังหวัดสุรินทร์ ปี 2566 จำแนกรายอำเภอ



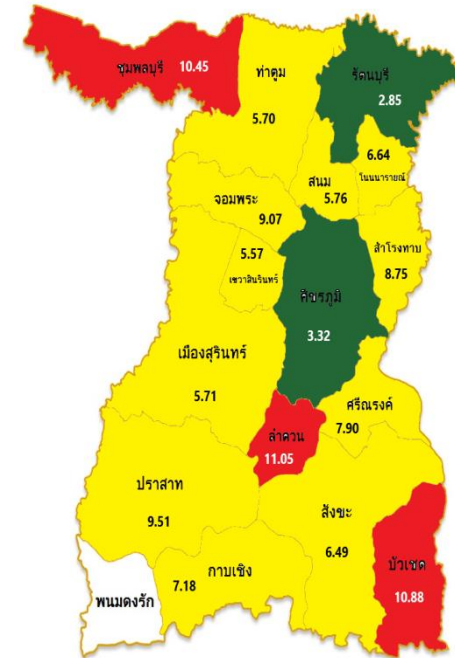
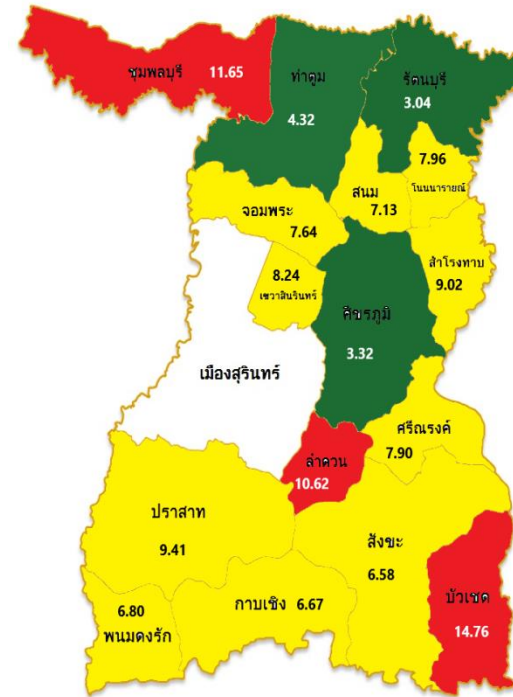
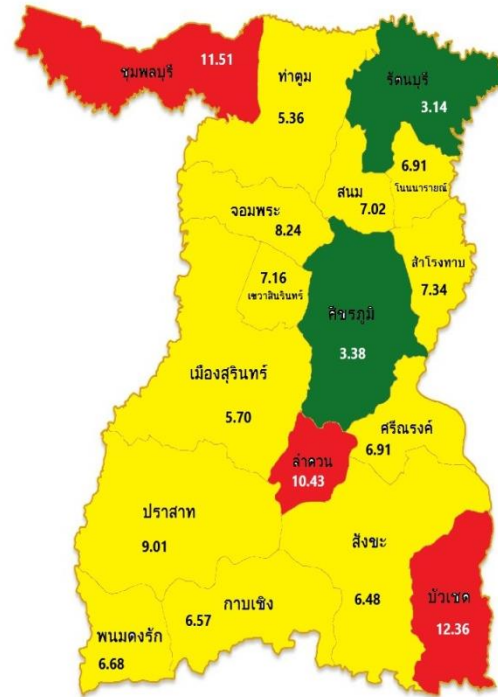
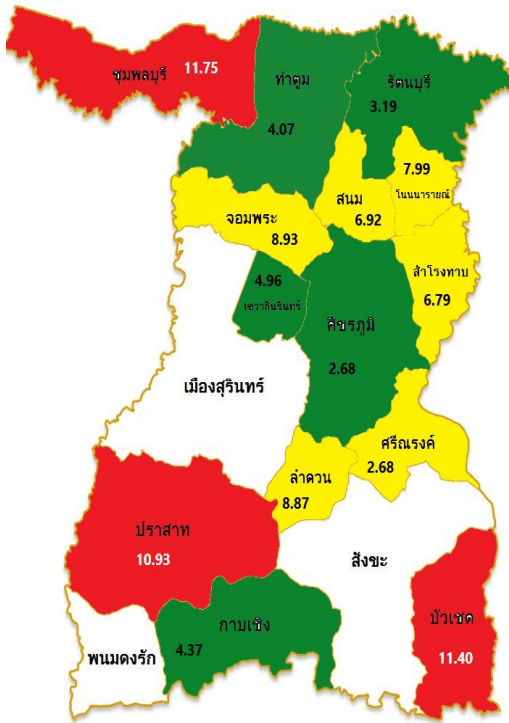
แผนที่แสดงค่าดัชนีลูกน้ำยุงลาย ค่า HI (House Index) ในชุมชนของจังหวัดสุรินทร์ จิตอาสาพัฒนาสิ่งแวดล้อมเพื่อกำจัดแหล่งเพาะพันธุ์ยุงลาย

สัปดาห์ที่ 22
(28 พ.ค.66 – 3 มิ.ย.66)

สัปดาห์ที่ 23
(4-11 มิ.ย.66)

สัปดาห์ที่ 24
(11-17 มิ.ย.66)

สัปดาห์ที่ 25
(18-24 มิ.ย.66)



ไม่พบข้อมูล ค่า HI < 5 ค่า HI 5-10 ค่า HI > 10

มาตรการดำเนินงานป้องกันควบคุมโรคติดต่อ นำโดยแมลง

1. การป้องกัน ก่อนเกิดโรค โดยเฉพาะการจัดการสิ่งแวดล้อม และสถานที่ 7 ร.
2. การควบคุมโรค เน้นประสิทธิภาพ
3. ป้องกันการเสียชีวิต
4. การประชาสัมพันธ์

ข้อเสนอแนะ

1. ติดตามและให้การสนับสนุนพื้นที่เรื่องมาตรการที่สำคัญ ได้แก่ การเฝ้าระวังลูกน้ำยุงลาย รวมถึงการเฝ้าระวังผู้ป่วยในชุมชน และการควบคุมโรคเบื้องต้น
2. เน้นการสื่อสารความเสี่ยงให้ถึงประชาชนที่อยู่ส่วนใหญ่อยู่ในบ้าน ได้แก่ “อยู่บ้าน...กำจัดแหล่งเพาะพันธุ์ยุงลาย..ปลอดภัยจากไข้เลือดออก” หรือ “อยู่บ้าน...อย่างหนึ่งดูตาย กำจัด ลูกน้ำยุงลาย ปลอดภัยจากไข้เลือดออก”
3. เน้นการติดตามควบคุมโรคตามมาตรการ 3-3-1 ในพื้นที่ โดยเฉพาะผู้ป่วยรายแรกของชุมชน

**ให้อำเภอทุกแห่ง รวบรวมข้อมูลผลการดำเนินงานกิจกรรมจิตอาสากระทรวงสาธารณสุข ให้สำนักงานสาธารณสุขจังหวัดสุรินทร์ ในวันจันทร์ของทุกสัปดาห์

ผลการดำเนินงาน

ข่าวประชาสัมพันธ์
สำนักงานสาธารณสุขจังหวัดสุรินทร์
อำเภอสุรินทร์

กิจกรรมประชุมชี้แจง 7 ร. และ 3-3-1
วันที่ 29 มิถุนายน 2566

เวลา 09:00 น. พล.ต.ท.สมชาย วัฒนศิริ (รอง ผอ.รพ.) ได้เป็นประธานในการประชุมชี้แจง 7 ร. และ 3-3-1 แก่ผู้บริหารและบุคลากรในสังกัดสำนักงานสาธารณสุขจังหวัดสุรินทร์ ณ ห้องประชุม ชั้น 2 อาคาร 1 สำนักงานสาธารณสุขจังหวัดสุรินทร์ โดยมีผู้เข้าร่วมประชุมประมาณ 100 คน

โรงพยาบาลท่ง จ.สุรินทร์
รพ.ท่ง

ข่าวประชาสัมพันธ์
วันที่ 27 มิถุนายน 2566 เวลา 14:00 น. พล.ต.ท.สมชาย วัฒนศิริ (รอง ผอ.รพ.) ได้เป็นประธานในการประชุมชี้แจง 7 ร. และ 3-3-1 แก่ผู้บริหารและบุคลากรในสังกัดสำนักงานสาธารณสุขจังหวัดสุรินทร์ ณ ห้องประชุม ชั้น 2 อาคาร 1 สำนักงานสาธารณสุขจังหวัดสุรินทร์ โดยมีผู้เข้าร่วมประชุมประมาณ 100 คน

สำนักงานสาธารณสุขจังหวัดสุรินทร์
อำเภอสุรินทร์

ข่าวประชาสัมพันธ์
วันที่ 28 มิถุนายน 2566 เวลา 10:00 น. พล.ต.ท.สมชาย วัฒนศิริ (รอง ผอ.รพ.) ได้เป็นประธานในการประชุมชี้แจง 7 ร. และ 3-3-1 แก่ผู้บริหารและบุคลากรในสังกัดสำนักงานสาธารณสุขจังหวัดสุรินทร์ ณ ห้องประชุม ชั้น 2 อาคาร 1 สำนักงานสาธารณสุขจังหวัดสุรินทร์ โดยมีผู้เข้าร่วมประชุมประมาณ 100 คน

โรงพยาบาลส่งเสริมสุขภาพตำบลหนองหญ้าไซ จ.สุรินทร์
อำเภอหนองหญ้าไซ

ข่าวประชาสัมพันธ์
วันที่ 19-20 มิถุนายน 2566

เจ้าหน้าที่ รพ.สต.หนองหญ้าไซ และเจ้าหน้าที่สำนักงานสาธารณสุขจังหวัดสุรินทร์ ได้เป็นประธานในการประชุมชี้แจง 7 ร. และ 3-3-1 แก่ผู้บริหารและบุคลากรในสังกัดสำนักงานสาธารณสุขจังหวัดสุรินทร์ ณ ห้องประชุม ชั้น 2 อาคาร 1 สำนักงานสาธารณสุขจังหวัดสุรินทร์ โดยมีผู้เข้าร่วมประชุมประมาณ 100 คน

สำนักงานสาธารณสุขจังหวัดสุรินทร์
อำเภอสุรินทร์

ข่าวประชาสัมพันธ์
วันที่ 27 มิถุนายน 2566 เวลา 14:00 น. พล.ต.ท.สมชาย วัฒนศิริ (รอง ผอ.รพ.) ได้เป็นประธานในการประชุมชี้แจง 7 ร. และ 3-3-1 แก่ผู้บริหารและบุคลากรในสังกัดสำนักงานสาธารณสุขจังหวัดสุรินทร์ ณ ห้องประชุม ชั้น 2 อาคาร 1 สำนักงานสาธารณสุขจังหวัดสุรินทร์ โดยมีผู้เข้าร่วมประชุมประมาณ 100 คน

โรงพยาบาลส่งเสริมสุขภาพตำบลบ้านเขมาขอม จ.สุรินทร์
อำเภอเขมาขอม

ข่าวประชาสัมพันธ์
วันที่ 19-21 มิถุนายน 2566 เวลา 10:00 น. พล.ต.ท.สมชาย วัฒนศิริ (รอง ผอ.รพ.) ได้เป็นประธานในการประชุมชี้แจง 7 ร. และ 3-3-1 แก่ผู้บริหารและบุคลากรในสังกัดสำนักงานสาธารณสุขจังหวัดสุรินทร์ ณ ห้องประชุม ชั้น 2 อาคาร 1 สำนักงานสาธารณสุขจังหวัดสุรินทร์ โดยมีผู้เข้าร่วมประชุมประมาณ 100 คน

Facebook Page : รพ.สต.บ้านเขมาขอม

การประเมินความเสี่ยง

จากข้อมูลรายงานผู้ป่วยโรคไข้เลือดออก และข้อมูลจากการดำเนินงานในพื้นที่เป้าหมาย จังหวัดสุรินทร์ **มีความเสี่ยงระดับเสียงสูง** ที่จะเกิดการระบาดของโรคไข้เลือดออก เนื่องจาก

- พบผู้ป่วยสะสมในปี 2566 **น้อยกว่าค่ามัธยฐานย้อนหลัง 5 ปี 1.30 เท่า แต่สูงกว่าปี 2565 เท่ากับ 1.64 เท่า** ณ ช่วงเวลาเดียวกัน ทั้งนี้ จำนวนผู้ป่วยปี 2566 ในช่วง 4 สัปดาห์ย้อนหลัง ยังมีการรายงานข้อมูลเข้าระบบ 506 ล่าช้า
- พบการระบาดเป็นกลุ่มก้อน มากกว่า 5 รายหลายชุมชน และบางชุมชนมากกว่า 10 ราย
- มีรายงาน**ผู้ป่วยยืนยันเสียชีวิต 1 รายในวันที่ 21 มิ.ย. 66** ทั้งนี้ จ.สุรินทร์ มีประชากรกลุ่มเสียงป่วย (น้อยกว่า 15 ปี) รวมกับประชากรผู้สูงอายุ (65 ปีขึ้นไป) **คิดเป็นร้อยละ 28.95 ของประชากรทั้งหมดในจังหวัด**
- ผลการสุ่มสำรวจค่าดัชนีลูกน้ำยุงลาย โดย ศตม.9.3 สุรินทร์ ในอำเภอเป้าหมาย 24 ชุมชน ในปีงบประมาณ 2566 **มีค่า HI < 5 เพียง 2 แห่ง**

รวมทั้งหลายชุมชน มีค่า HI มากกว่าร้อยละ 60

- หลายพื้นที่ยังมีการ**ใช้สารเคมีเชิงเดี่ยว**ในการพ่นกำจัดยุงลายตัวเต็มวัย และยังมีข้อจำกัดในการใช้ทรายกำจัดลูกน้ำยุงลาย
- กลุ่มอายุที่พบผู้ป่วยส่วนใหญ่เป็นเด็กนักเรียน จึงมีโอกาสเกิดการระบาดจากชุมชนหนึ่งไปยังอีกชุมชนหนึ่งได้ เนื่องจากกลุ่มดังกล่าวมีการรวมตัวกันที่โรงเรียน