



สำนักงานสาธารณสุข
จังหวัดสุรินทร์

สุขภาพผู้สูงอายุและการยกระดับบริการ ผู้สูงอายุ จังหวัดสุรินทร์ ปีงบประมาณ 2566



ผลการดำเนินงาน จังหวัดสุรินทร์

ลดปัจจัยเสี่ยงก่อนการเกิดโรค (Promotion & Prevention)

ตัวชี้วัด
สร.

ร้อยละ 100

ร้อยละ 50 ของผู้สูงอายุมี
แผนส่งเสริมสุขภาพดี
(Wellness Plan)
กรมอนามัย/กรมสุขภาพจิต

ประเด็น
ขับเคลื่อน
นโยบาย
สร.

ร้อยละ 103.77

165 ชมรม / 159 ตำบล
จำนวนชมรมผู้สูงอายุที่
ดำเนินการด้านสุขภาพ
(1 ชมรม/หน่วยบริการ)
กรมอนามัย

ตรวจรักษาฟื้นฟู (Treatment & Rehabilitation)

ร้อยละ 100

ร้อยละ 100
ของโรงพยาบาล
ที่มีคลินิกผู้สูงอายุ

กรมการแพทย์

ร้อยละ 40 ของ
ผู้สูงอายุที่ผ่านการ
คัดกรองและได้รับการ
ดูแลรักษาใน
คลินิกผู้สูงอายุพบ
เสี่ยงต่อการเกิด
ภาวะสมองเสื่อม

ร้อยละ 100

ภาวะหกล้ม

ร้อยละ 100

กรมการแพทย์

ป้องกันการสูญเสียหรือพิการ (LTC & Palliative Care)

ร้อยละ 93.84

ร้อยละ 95
ของผู้สูงอายุและ
ผู้ที่มีภาวะพึ่งพิง
ได้รับการดูแลตาม
Care Plan

กรมอนามัย

สนับสนุนวัสดุอุปกรณ์

ผ้าอ้อม

คน/ชิ้น

**1,640 /
272,082**

เป้าหมาย 4,034 คน

ร้อยละ 40.65

แว่นตา

คน/อัน

2,202

เป้าหมาย 8,818 คน

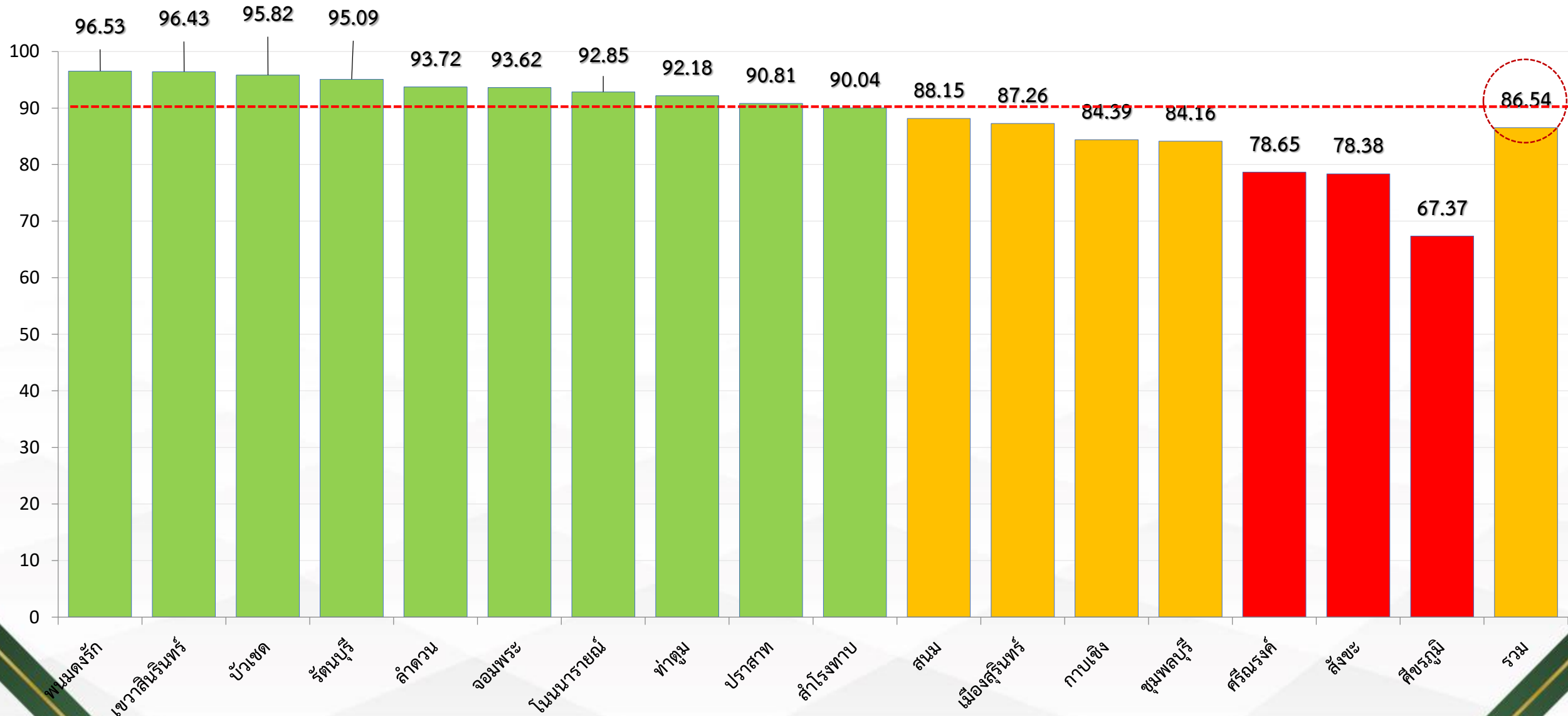
ร้อยละ 24.90

งบบริจาค/สปสช.

การบันทึกข้อมูลคัดกรองสุขภาพ 9 ด้านผู้สูงอายุ ในระบบ HDC

ตัวชี้วัด

ร้อยละ 90 ของผู้สูงอายุได้รับการประเมินคัดกรองสุขภาพ 9 ด้าน ผลงาน ร้อยละ 86.54

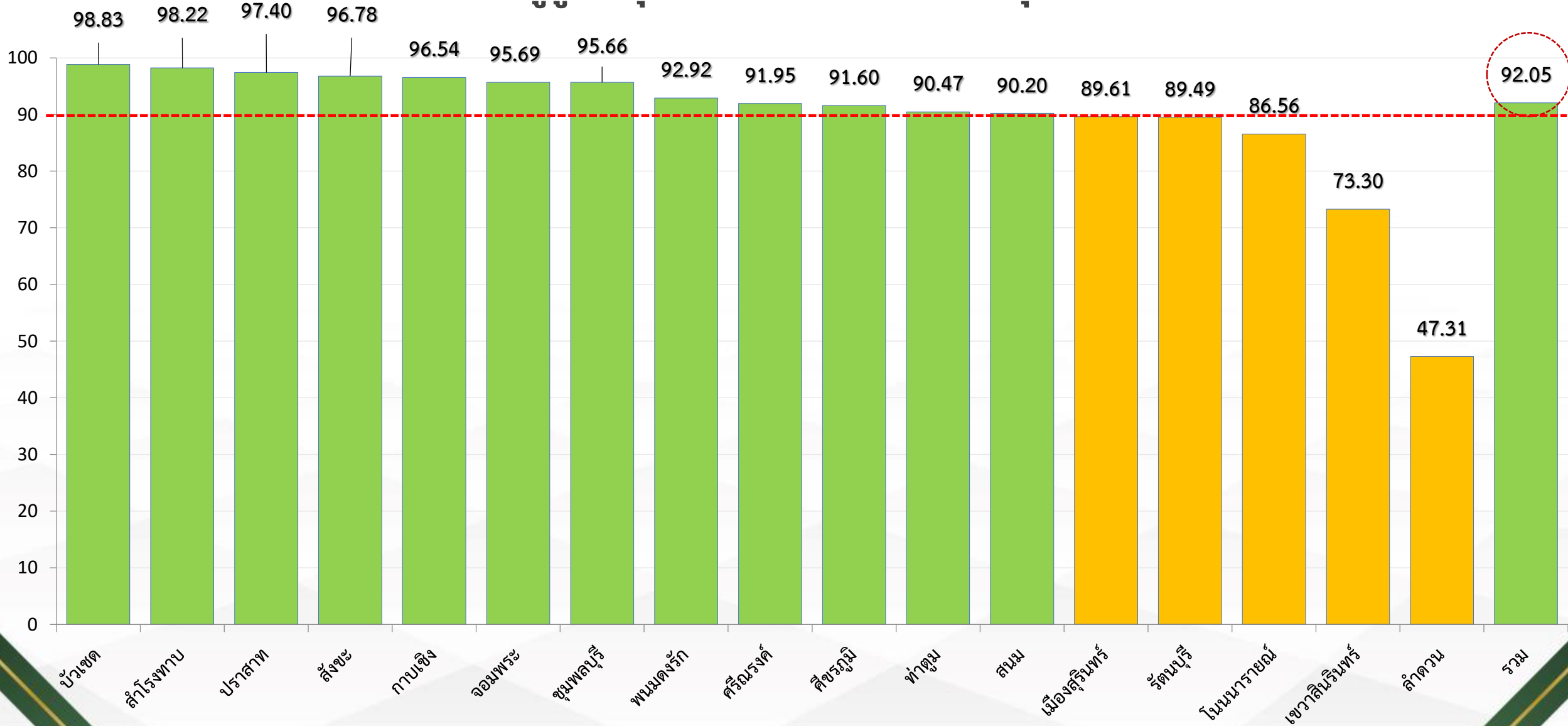


ที่มา : ข้อมูลในระบบ HDC ณ วันที่ 29 พ.ค. 2566

การบันทึกข้อมูลคัดกรองสุขภาพ 9 ด้านผู้สูงอายุ ในระบบ Blue book

ตัวชี้วัด

ร้อยละ 90 ของผู้สูงอายุได้รับการประเมินคัดกรองสุขภาพ 9 ด้าน ผลงานร้อยละ 92.05



ที่มา : ข้อมูลในระบบ Blue book ณ วันที่ 29 พ.ค. 2566



สำนักงานสาธารณสุข
จังหวัดสุรินทร์

การดำเนินงานของวิทยาลัยผู้สูงอายุ ในเดือน พฤษภาคม 2566

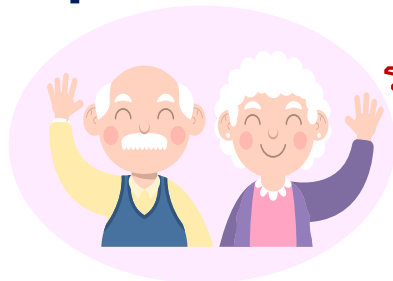


ติดสังคม	ติดบ้าน	ติดเตียง
96.41	3.08	0.51

รายงาน HDC 29 พฤษภาคม 2566

โครงการของขวัณผู้สูงอายุ เดือนพฤษภาคม

คัดกรองสุขภาพ 9 ด้าน



ร่วมกิจกรรมและคัดกรอง

189,612 คน

คิดเป็นร้อยละ 86.54

รายงาน HDC วันที่ 29 พฤษภาคม 2566



แว่นตา

2,202 ราย

งบบริจาคและจากโครงการ สปสช.



ผ้าอ้อม 1,640 ราย

(272,082) ชิ้น งบ สปสช.

หน่วยแพทย์เคลื่อนที่ รักษาถึงที่ ถึงบ้าน

มีรถ Mobile คลินิก บริการครอบคลุมทุกอำเภอ และออกให้บริการอย่างต่อเนื่อง

การให้บริการระบบ Tele Medicine

จังหวัดสุรินทร์มีมติเลือกใช้ระบบ ของ รพ.สุรินทร์

SURIN HOSPITAL Medical Tele Health

- ให้บริการผู้สูงอายุกลุ่มที่มีภาวะพึ่งพิง LTC
- ให้บริการในคลินิกผู้สูงอายุ จากหน่วยบริการ รพช-รพ.สต.
- กลุ่มเสี่ยงสมองเสื่อมและพลัดตกหกล้ม ที่รอการส่งต่อพบแพทย์ในคลินิกผู้สูงอายุ



ประชุมพิจารณารูปแบบการให้บริการ
การแพทย์ทางไกลในกลุ่มผู้ป่วย
โรคเรื้อรังและผู้สูงอายุ
สำนักงานสาธารณสุขจังหวัดสุรินทร์
ปีงบประมาณ ๒๕๖๖

นายแพทย์วิฑูรย์ เบ็ญทอง
นายแพทย์เชี่ยวชาญ (ด้านเวชกรรมป้องกัน)

วันศุกร์ ที่ ๒๖ พฤษภาคม ๒๕๖๖ สำนักงานสาธารณสุขจังหวัดสุรินทร์ โดยงานข้อมูลข่าวสารและเทคโนโลยีสารสนเทศ กลุ่มงานพัฒนาสุขภาพศาสตร์สาธารณสุข ร่วมกับกลุ่มงานควบคุมโรคติดต่อ สุขภาพจิตและยาเสพติด กลุ่มงานส่งเสริมสุขภาพ และกลุ่มงานพัฒนาคุณภาพและรูปแบบบริการ ได้จัดประชุมพิจารณารูปแบบการให้บริการการแพทย์ทางไกลในกลุ่มผู้ป่วยโรคเรื้อรังและผู้สูงอายุ ปีงบประมาณ ๒๕๖๖ (Conference) โดยได้รับเกียรติจาก นายแพทย์วิฑูรย์ เบ็ญทอง รองนายแพทย์สาธารณสุขจังหวัดสุรินทร์ เป็นประธานในที่ประชุมการพิจารณา และมอบนโยบายการดำเนินงานการให้บริการ การแพทย์ทางไกลในกลุ่มผู้ป่วยโรคเรื้อรังและผู้สูงอายุ ปีงบประมาณ ๒๕๖๖ จังหวัดสุรินทร์ ซึ่งได้รับความอนุเคราะห์วิทยากรจากโรงพยาบาลสุรินทร์ และโรงพยาบาลรัตนบุรี โดยมีผู้เข้าร่วมประชุมประกอบด้วย เจ้าหน้าที่ผู้รับผิดชอบงาน กลุ่มผู้ป่วยโรคเรื้อรังและผู้สูงอายุ และเจ้าหน้าที่ไอที ณ ห้องประชุมสมหวัง โรงพยาบาลสุรินทร์ จังหวัดสุรินทร์





มีการขับเคลื่อนดำเนินงานชุมชนที่เป็นมิตรกับผู้สูงอายุ (Age - friendly Communities) จำนวน 1 แห่ง

ประเด็นเพิ่มเติม

ปี 2566



เป้าหมาย ปี 2566 1 พื้นที่ ต่อ 1 อำเภอ เป้าหมาย 17 อบต./ทต.



ผ่านเกณฑ์ที่ผลงาน ร้อยละ 158.8 สมักร่วม 27 อบต./ทต.



ป้องกันพลัดตกหกล้มในชุมชน



มีระบบการป้องกันอุบัติเหตุ พลัดตกหกล้ม / สมองเสื่อม (การประเมิน Fall team prevention)

สมักร่วม ป้องกันการพลัดตกหกล้ม ปี 2566

จังหวัด	Basic	Good	Very Good	Advanced	รวม(ทีม)
สุรินทร์	99	74	28	9	210

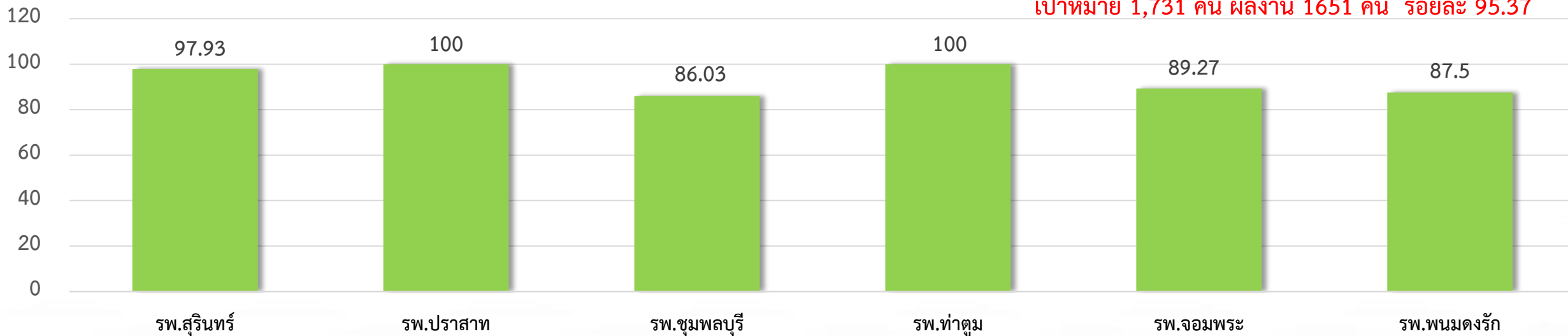
ประชุมเชิงปฏิบัติการสอบสวนการพลัดตกหกล้ม
เขตสุขภาพที่ 9 นำร่อง

จ.สุรินทร์ → อำเภอทาบเซิง
และจะพัฒนาให้ครอบคลุมทุกอำเภอ

(เป้าหมาย จ.สุรินทร์ 1 หน่วยบริการ : 1 ทีม Fall team prevention 210/233 = 90.12%)

สรุปยอดผู้สูงอายุที่ได้รับการผ่าตัดตาต่อกระจกในโรงพยาบาล ปีงบประมาณ 2566

เป้าหมาย 1,731 คน ผลงาน 1651 คน ร้อยละ 95.37



อำเภอ	รพ.สุรินทร์	ปราสาท	ชุมพลบุรี	ท่าตูม	จอมพระ	รัตนบุรี	พนมดงรัก
ผลงาน	756	265	234	145	158	44	49
เป้าหมาย	772	265	272	145	177	44	56
การจัดบริการ	จัดบริการเอง	จัดบริการเอง	รพ. บ้านแพ้ว	มูลนิธิพิทักษ์ ดวงตาฯ	รพ. บ้านแพ้ว	แพทย์หมუნเวียน	ปราสาท46 สุรินทร์3



สำนักงานสาธารณสุข
จังหวัดสุรินทร์

WOW!
SHOW & SHARE

โชว์ & แชร์ เดือนพฤษภาคม 66



คปสอ.รัตนบุรี อำเภอรตนบุรี จังหวัดสุรินทร์

ข่าวประชาสัมพันธ์

โรงพยาบาลรัตนบุรีให้บริการคลินิกผู้สูงอายุ



วันที่ 19 พฤษภาคม 2566 พญ.จุฑารัตน์ บุตรดีชันต์ ผู้อำนวยการโรงพยาบาลรัตนบุรี มอบหมายให้ พญ.วุฒิกนก สมแก้ว นายแพทย์ชำนาญการพิเศษ แพทย์ประจำคลินิกผู้สูงอายุ โรงพยาบาลรัตนบุรี ตรวจรักษาโรคและกลุ่มอาการที่พบบ่อยในผู้สูงอายุ โดยได้รับประสานงานการส่งต่อผู้สูงอายุที่ผลการคัดกรองสุขภาพ 9 ด้าน เสี่ยงต่อการหกล้มและเสี่ยงต่อภาวะสมองเสื่อมจำเป็นต้องได้รับการตรวจเพิ่มเติม จาก รพ.สต.ไผ่ อำเภอรตนบุรี จำนวน 16 คน ได้รับการสนับสนุนพาหนะรับ-ส่งผู้สูงอายุ จากกองค้การบริหารส่วนตำบลไผ่

ในการนี้คลินิกผู้สูงอายุได้จัดกิจกรรมฝึกสมองป้องกันภาวะสมองเสื่อมให้กับผู้สูงอายุและญาติ แพทย์ประจำคลินิกผู้สูงอายุตรวจรักษาพิจารณาประสานงานส่งผู้สูงอายุจำนวน 8 คน รับบริการ Shock wave, TENS, Knee exercise โดยนักกายภาพบำบัด ส่งตรวจสมรรถภาพการได้ยิน (Audiogram) 4 คน ตรวจวัดสายตา (Visual Acuity) 1 คน ได้รับสมุนไพรรักษาโดยแพทย์แผนไทย 1 คน สรุปผลการรักษาแพทย์พิจารณาออกเอกสารรับรองความพิการทั้งสิ้น 9 คน



คปสอ.รัตนบุรี อำเภอรตนบุรี จังหวัดสุรินทร์

โรงพยาบาลรัตนบุรีให้บริการคลินิกผู้สูงอายุ

ข่าวประชาสัมพันธ์



วันศุกร์ ที่ 26 พฤษภาคม 2566 พญ.จุฑารัตน์ บุตรดีชันต์ ผู้อำนวยการโรงพยาบาลรัตนบุรี มอบหมายให้ พญ.วุฒิกนก สมแก้ว นายแพทย์ชำนาญการพิเศษ รองผู้อำนวยการโรงพยาบาลรัตนบุรี แพทย์ประจำคลินิกผู้สูงอายุ ตรวจรักษาผู้สูงอายุที่เสี่ยงต่อภาวะหกล้มและสมองเสื่อม โดยการคัดกรองสุขภาพ 9 ด้าน จากการประสานส่งต่อของ รพ.สต.บึง อำเภอรตนบุรี จำนวน 10 ราย

ในการนี้คลินิกผู้สูงอายุได้จัดกิจกรรมป้องกันภาวะสมองเสื่อม ภาวะซึมเศร้าให้กับผู้สูงอายุโดยนักจิตวิทยา แนะนำอาหารที่เหมาะสมในผู้สูงอายุโดยนักโภชนาการ กิจกรรมบริหารร่างกายป้องกันการหกล้มและกิจกรรมหัวเราะบำบัดโดยนักวิชาการสาธารณสุข กลุ่มงานบริการด้านปฐมภูมิและองค์รวม และนักศึกษาชั้นปีที่ 4 คณะสาธารณสุขศาสตร์ มหาวิทยาลัยราชภัฏสุรินทร์ สรุปผลการรักษาแพทย์พิจารณาส่งรักษาทางกายภาพบำบัด 5 ราย รักษาทางแพทย์แผนไทย 4 ราย ส่งตรวจสมรรถภาพการได้ยิน 1 ราย ส่งตรวจวัดสายตา 5 ราย ประสานพยาบาลเวชปฏิบัติทางตาด้าน

มีรถรับส่งให้บริการในวันให้บริการคลินิกผู้สูงอายุ



โรงพยาบาลส่งเสริมสุขภาพตำบลนารุ่ง
อำเภอศีขรภูมิ จังหวัดสุรินทร์



สำนักงานสาธารณสุขอำเภอศีขรภูมิ จังหวัดสุรินทร์
Sikhoraphum District Public Health Office



โรงพยาบาลส่งเสริมสุขภาพตำบลกุดหวาย
อำเภอศีขรภูมิ จังหวัดสุรินทร์



วันที่ ๒๔ พฤษภาคม ๒๕๖๖ เวลา ๑๓.๐๐น. โรงพยาบาลส่งเสริมสุขภาพตำบลนารุ่ง ได้รับถุงยังชีพจากสภาอากาศไทย ผลงานของอสม. ที่ศิริ แอป “พันภัย” สสำรวจกลุ่มผู้สูงอายุ กลุ่มผู้เปราะบาง ในพื้นที่ตำบลนารุ่ง และได้มอบถุงยังชีพให้กับผู้สูงอายุกลุ่มเปราะบาง จำนวน ๒๑๘ คน



สำนักงานสาธารณสุขอำเภอศีขรภูมิ ได้จัดอบรมโครงการพัฒนาศักยภาพผู้ดูแลผู้สูงอายุ (Care Giver) หลักสูตรรวมอนาถา 70 ชั่วโมง ปีงบประมาณ 2566 ระหว่างวันที่ 22 พฤษภาคม – 2 มิถุนายน 2566 ณ ห้องประชุมสำนักงานสาธารณสุขอำเภอศีขรภูมิ มีผู้เข้าอบรมทั้งสิ้น จำนวน 40 คน



ข่าวประชาสัมพันธ์



ชื่อสัตย์ รู้หน้าที่ มีความรับผิดชอบ



ชื่อสัตย์ รู้หน้าที่ มีความรับผิดชอบ
สำนักงานสาธารณสุขอำเภอศีขรภูมิ 044-561303

วันที่ 18 พฤษภาคม 2566 เจ้าหน้าที่โรงพยาบาลส่งเสริมสุขภาพตำบลกุดหวาย ร่วมกับองค์การบริหารส่วนตำบลกุดหวาย CC CG ออกเยี่ยมบ้านและมอบวัสดุฟื้นฟูสภาพเพื่อป้องกันภาวะทุพโภชนาการให้แก่ผู้สูงอายุที่มีภาวะพึ่งพิงและบุคคลอื่นที่มีภาวะพึ่งพิงในโครงการ LTC จำนวน 50 ราย ในเขตพื้นที่รับผิดชอบ 7 หมู่บ้าน เพื่อเป็นการสร้างขวัญและกำลังใจให้กับผู้สูงอายุที่มีภาวะพึ่งพิงและบุคคลอื่นที่มีภาวะพึ่งพิง และญาติผู้ดูแล ในการนี้ได้รับความร่วมมือจากทุกภาคส่วนเป็นอย่างดี

ชื่อสัตย์ รู้หน้าที่ มีความรับผิดชอบ

Email : Kudwai204@gmail.com Tel : 093-3242840

มอบถุงยังชีพ สภาอากาศไทยแก่ผู้สูงอายุกลุ่มเปราะบาง 218 คน จากผลงาน อสม.สำรวจและบันทึกข้อมูลในแอป “พันภัย”

สสอ.ศีขรภูมิ จัดอบรม Care Giver 70 ชั่วโมง จำนวน 40 คน และจัดกิจกรรมเยี่ยมผู้ป่วยที่มีภาวะพึ่งพิงในพื้นที่



กิจกรรมงานผู้สูงอายุประจำเดือน พฤษภาคม 2566



วันที่ 16 พฤษภาคม 2566 นำโดยนายแพทย์ประทีป ตลับทอง ผู้อำนวยการโรงพยาบาลบัวเขต พร้อมด้วย
สุขภาพ คปสอ.บัวเขต ออกหน่วยเคลื่อนที่จัดกิจกรรม ตรวจสุขภาพผู้สูงอายุใน รพ.สต.สาบาลูก ให้บริการคัด
กรองสุขภาพ การตรวจรักษา การประเมินและออกใบรับรองความพิการ การส่งเสริมสุขภาพเพื่อป้องกันภาวะห
ล้และภาวะสมองเสื่อม โดยมีผู้รับบริการทั้งสิ้น 56 คน ออกบัตรผู้พิการ จำนวน 12 คน ส่งต่อเพื่อการตรวจ



ข่าวประชาสัมพันธ์
โรงพยาบาลส่งเสริมสุขภาพตำบลตาเมียง
สังกัดสำนักงานสาธารณสุขอำเภอพนมดงรัก จังหวัดสุรินทร์
“ เยี่ยมบ้านผู้สูงอายุที่มีภาวะพึ่งพิง (LTC) ”



วันที่ ๙ พฤษภาคม ๒๕๖๖ นางทัศนยา สัตปานนท์ รองนายกองค์การบริหารส่วนตำบล
ตาเมียง คณะเจ้าหน้าที่โรงพยาบาลส่งเสริมสุขภาพตำบลตาเมียงและผู้ช่วยเหลือดูแลผู้สูงอายุที่มีภาวะพึ่งพิง
(Care Giver) ร่วมกันออกเยี่ยมบ้านผู้สูงอายุที่มีภาวะพึ่งพิง (Long Term Care) หมู่ที่ ๑ บ้านตาเมียง จำนวน
๑๑ คน หมู่ที่ ๙ บ้านพูนสุข จำนวน ๘ คน หมู่ที่ ๑๒ บ้านตาเมียง จำนวน ๘ คน รวมทั้งสิ้น ๒๗ คน

“ เข้าถึง รับผิดชอบ มอบใจบริการ ”

เรียบเรียงโดย : วานประชาสัมพันธ์ รพ.สต.ตาเมียง



ข่าวประชาสัมพันธ์
โรงพยาบาลส่งเสริมสุขภาพตำบลตาเมียง
สังกัดสำนักงานสาธารณสุขอำเภอพนมดงรัก จังหวัดสุรินทร์
“ เยี่ยมบ้านผู้สูงอายุที่มีภาวะพึ่งพิง (LTC) ”



วันที่ ๑๐ พฤษภาคม ๒๕๖๖ นางทัศนยา สัตปานนท์ รองนายกองค์การบริหารส่วนตำบล
ตาเมียง คณะเจ้าหน้าที่โรงพยาบาลส่งเสริมสุขภาพตำบลตาเมียงและผู้ช่วยเหลือดูแลผู้สูงอายุที่มีภาวะพึ่งพิง
(Care Giver) ร่วมกันออกเยี่ยมบ้านผู้สูงอายุที่มีภาวะพึ่งพิง (Long Term Care) หมู่ที่ ๒ บ้านหนองจวบ
จำนวน ๙ คน หมู่ที่ ๔ บ้านพนมดิน จำนวน ๑๕ คน หมู่ที่ ๑๐ บ้านพนมดิน จำนวน ๙ คน รวมทั้งสิ้น ๓๓ คน

“ เข้าถึง รับผิดชอบ มอบใจบริการ ”

เรียบเรียงโดย : วานประชาสัมพันธ์ รพ.สต.ตาเมียง

โรงพยาบาลบัวเขตออกหน่วยเคลื่อนที่ ตรวจประเมินสุขภาพ และ ออกใบรับรองผู้พิการในกลุ่มผู้สูงอายุ

คปสอ.พนมดงรัก จัดกิจกรรมเยี่ยมบ้านผู้สูงอายุที่มีภาวะพึ่งพิงและมอบอุปกรณ์สนับสนุนตามโครงการ Long term care

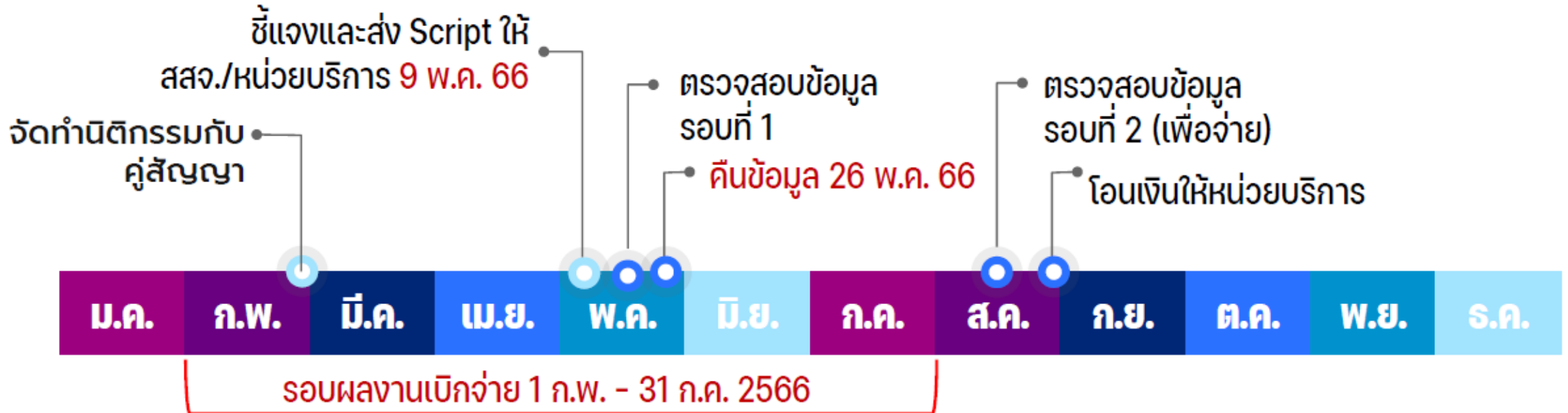


สำนักงานสาธารณสุข
จังหวัดสุรินทร์

ประเด็นเพิ่มเติม งานผู้สูงอายุ

ประเด็นติดตามเพิ่มเติม งานผู้สูงอายุ

Timeline การกำกับงาน PPA (VBP) ปี 2566



- รอบที่ 1 ช่วงข้อมูล ต.ค. 2565 - 30 เมษายน 2566 (ส่งข้อมูลภายในวันที่ 15 พ.ค. 2566) ... (เพื่อตรวจสอบข้อมูล)
- รอบที่ 2 ช่วงข้อมูล ต.ค. 2565 - 31 กรกฎาคม 2566 (ส่งข้อมูลภายในวันที่ 15 ส.ค. 2566)... (เพื่อจ่ายเงิน)



ขอขอบคุณค่ะ