



สถานการณ์โรคติดต่อที่ต้องเฝ้าระวังในจังหวัดสุรินทร์

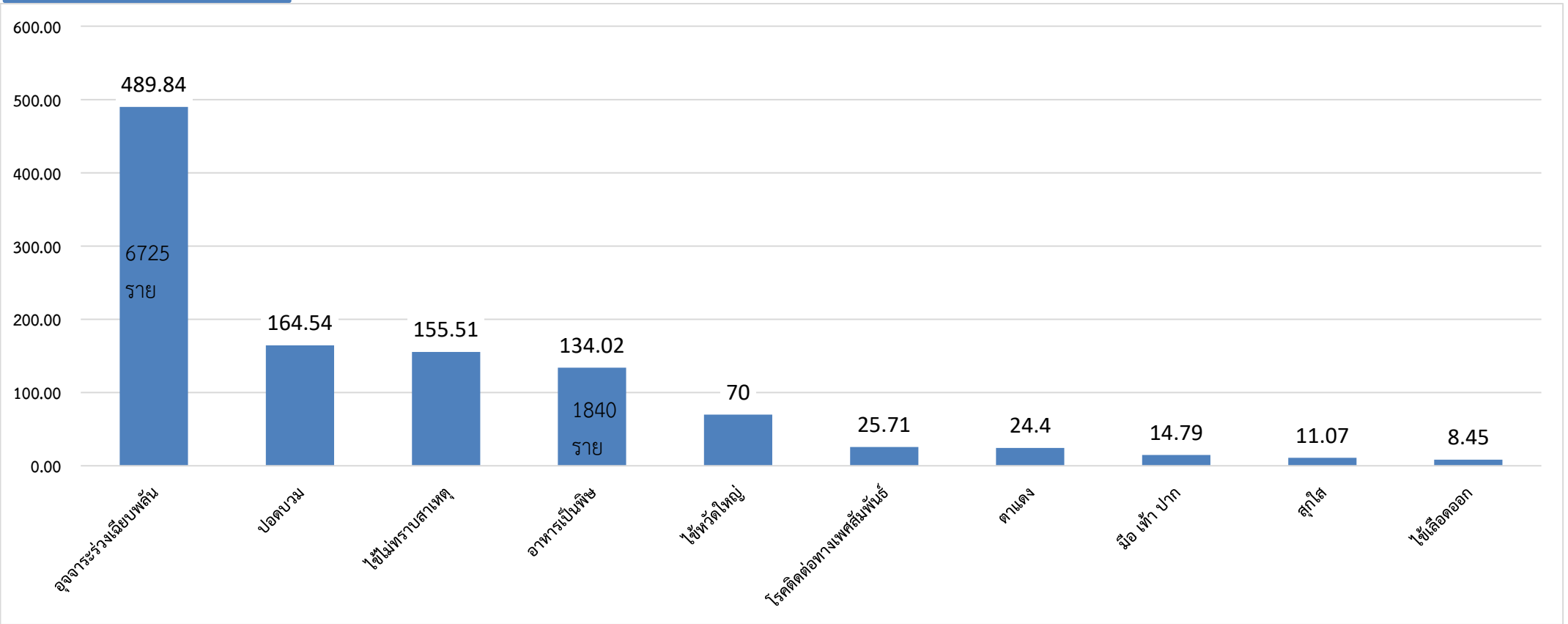
โดย

กลุ่มงานควบคุมโรคติดต่อ

28 เมษายน 2566

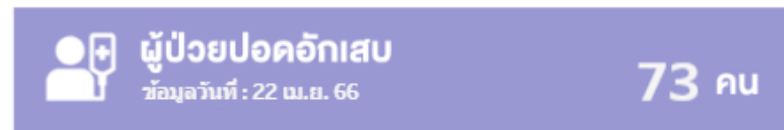
10 อันดับโรคที่มีอัตราป่วยต่อประชากรแสนคนสูงสุด จังหวัดสุรินทร์

อัตราป่วยต่อประชากรแสนคน



สถานการณ์ผู้ป่วย Covid-19 ภายในประเทศ รายสัปดาห์ (ข้อมูลสะสมตั้งแต่ 1 มกราคม 2566)

อัปเดตล่าสุด : 23 เม.ย. 66 7:43:53 ก่อนเที่ยง



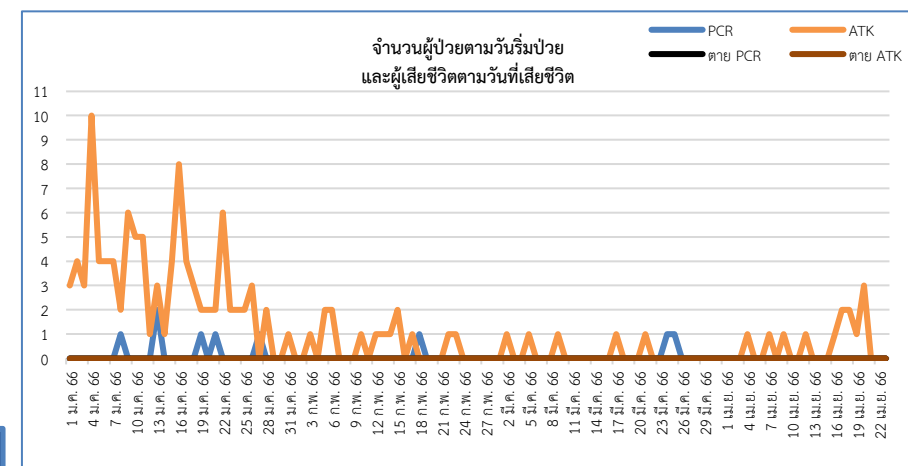
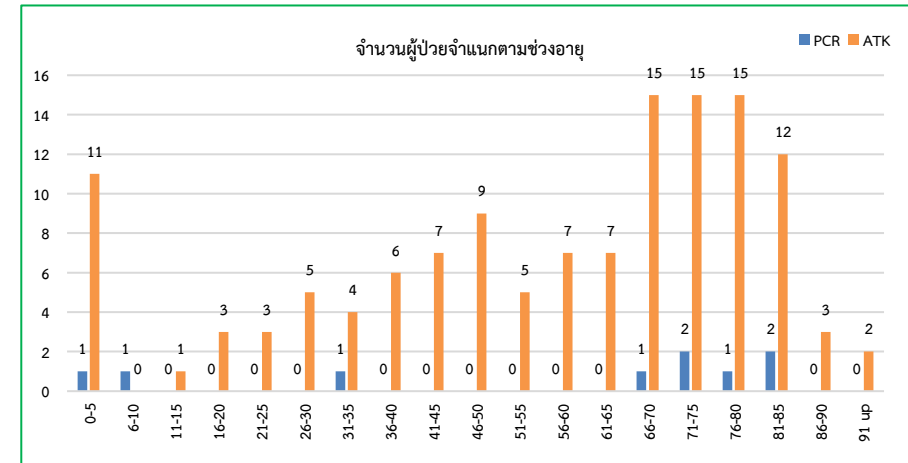


สถานการณ์โรคติดต่อ
ที่ต้องเฝ้าระวัง
Covid-19 จังหวัดสุรินทร์
ระหว่างวันที่ 1 ม.ค. – 23 เม.ย. 2566

สำนักงานสาธารณสุขจังหวัดสุรินทร์
Surin Provincial Health Office

| ประเภท | ผู้ป่วยยืนยัน (คน) | | | เสียชีวิต (คน) | | |
|--------|---|-----------------------------|--------------------------------|---|-----------------------------|--------------------------------|
| | รายใหม่ สัปดาห์นี้ (17 - 23 เม.ย. 66) | สะสม (ตั้งแต่ 1 ม.ค. 66) | อัตรา/แสน ประชากร (สะสม) | รายใหม่ สัปดาห์นี้ (17 - 23 เม.ย. 66) | สะสม (ตั้งแต่ 1 ม.ค. 66) | อัตรา/แสน ประชากร (สะสม) |
| RT-PCR | +0 | 9 | 0.66 | +0 | - | - |
| ATK | +10 | 130 | 9.47 | +0 | - | - |

| อำเภอ | RT-PCR | | | | | | ATK | | | | | |
|---------------|---------|------|------------------------------------|----------------------|-------------------|------------------------------------|---------|------|------------------------------------|----------------------|-------------------|------------------------------------|
| | รายใหม่ | สะสม | อัตรา/ แสน ประชากร (สะสม) | เสียชีวิต รายใหม่ | เสียชีวิต สะสม | อัตรา/ แสน ประชากร (สะสม) | รายใหม่ | สะสม | อัตรา/ แสน ประชากร (สะสม) | เสียชีวิต รายใหม่ | เสียชีวิต สะสม | อัตรา/ แสน ประชากร (สะสม) |
| เมืองสุรินทร์ | | 4 | 1.56 | | | | | 32 | 12.45 | | | |
| ชุมพลบุรี | | | | | | | +2 | 30 | 42.43 | | | |
| ท่าตูม | | | | | | | +1 | 9 | 9.45 | | | |
| จอมพระ | | | | | | | | 5 | 8.55 | | | |
| ปราสาท | | 3 | 1.97 | | | | +1 | 3 | 1.97 | | | |
| กาบเชิง | | 1 | 1.67 | | | | +2 | 5 | 8.33 | | | |
| รัตนบุรี | | | | | | | | 4 | 4.35 | | | |
| สนม | | | | | | | | 2 | 4.62 | | | |
| ศีขรภูมิ | | | | | | | | 2 | 1.49 | | | |
| สังขะ | | | | | | | +1 | 16 | 12.24 | | | |
| ลำดวน | | | | | | | | 9 | 28.98 | | | |
| ลำโรงทับ | | | | | | | | 4 | 9.64 | | | |
| บัวเชด | | | | | | | | 1 | 2.64 | | | |
| พนมดงรัก | | | | | | | | 1 | 2.14 | | | |
| ศรีณรงค์ | | | | | | | | 1 | 2.14 | | | |
| เขวาสินรินทร์ | | | | | | | +3 | 5 | 14.64 | | | |
| โนนารายณ์ | | 1 | 2.87 | | | | | 2 | 5.74 | | | |



ผลการดำเนินงานการให้บริการวัคซีนโควิด 19 จังหวัดสุรินทร์

ฉีดเพิ่มขึ้น

22 มี.ค. - 19 เม.ย.66

+434
โดส



เข็มที่ 1 56 โดส
เข็มที่ 2 89 โดส
เข็มที่ 3 233 โดส
เข็มที่ 4 37 โดส
เข็มที่ 5 19 โดส

เข็มที่ 1 850,863 โดส (62.14 %)

เข็มที่ 2 801,371 โดส (58.52 %)

เข็มที่ 3 371,652 โดส (27.14 %)

เข็มที่ 4 65,775 โดส (4.80 %)

เข็มที่ 5 5,372 โดส (0.39 %)

ฉีดสะสมแล้ว

ข้อมูลสะสมตั้งแต่วันที่ 5 เม.ย.64 - 19 เม.ย.66

2,095,033 โดส

ข้อมูลวัคซีนโควิด 19 ปี 2566

| วัคซีน | คงเหลือ (โดส) |
|--------------------------|---------------|
| AstraZeneca | 790 |
| Pfizer (ผ่าม่วง) | 858 |
| Pfizer (ผ่าส้ม) | 12,350 |
| Pfizer (ผ่าแดง) | 2,220 |
| Pfizer Bivalent (ผ่าเทา) | 1,080 |
| รวม | 17,298 |
| LAAB (รับ 1,425) | 522 |

| กลุ่มเป้าหมาย | เป้าหมาย | เข็ม 1 | ร้อยละ | เข็ม 2 | ร้อยละ | เข็ม 3 | ร้อยละ | เข็ม 4 | ร้อยละ | เข็ม 5 | ร้อยละ |
|---------------------------------------|------------------|----------------|--------------|----------------|--------------|----------------|--------------|---------------|-------------|--------------|-------------|
| บุคลากรทางการแพทย์ | 9,863 | 9,856 | 99.93 | 9,824 | 99.60 | 9,031 | 91.56 | 6,756 | 68.50 | 1,263 | 12.81 |
| อสม. | 25,090 | 20,839 | 83.06 | 20,675 | 82.40 | 17,224 | 68.65 | 7,846 | 31.27 | 824 | 3.28 |
| เจ้าหน้าที่ด่านหน้า | 11,363 | 10,693 | 94.10 | 10,651 | 93.73 | 7,941 | 69.88 | 2,376 | 20.91 | 319 | 2.81 |
| กลุ่มเสี่ยง 607 | 295,517 | 241,630 | 81.77 | 229,730 | 77.74 | 123,760 | 41.88 | 22,005 | 7.45 | 1,263 | 0.43 |
| หญิงวัยเจริญพันธุ์ (อายุ 15 - 49 ปี)* | 340,588 | 158,232 | 46.46 | 154,615 | 45.40 | 75,747 | 22.24 | 9,701 | 2.85 | 614 | 0.18 |
| ประชาชนทั่วไป (อายุ 0 - 59 ปี) | 686,818 | 409,574 | 59.63 | 375,803 | 54.72 | 137,841 | 20.07 | 17,088 | 2.49 | 1,089 | 0.16 |
| นักเรียน อายุ 12 - 17 ปี | 78,311 | 65,215 | 83.28 | 67,189 | 85.80 | 21,959 | 28.04 | 1,238 | 1.58 | 5 | 0.01 |
| เด็ก อายุ 5 - 11 ปี | 111,908 | 79,489 | 71.03 | 60,911 | 54.43 | 11,745 | 10.50 | 61 | 0.05 | - | - |
| เด็ก อายุ 6 เดือน - 4 ปี | 60,017 | 571 | 0.95 | 283 | 0.47 | 76 | 0.13 | 3 | 0.00 | - | - |
| รวม | 1,369,239 | 850,863 | 62.14 | 801,371 | 58.52 | 371,652 | 27.14 | 65,775 | 4.80 | 5,372 | 0.39 |



*ข้อมูลกลุ่มหญิงวัยเจริญพันธุ์ ยังไม่สมบูรณ์

สรุปสถานการณ์และข้อเสนอแนะ

1. ผู้ป่วยCovid-19 จังหวัดสุรินทร์ ตั้งแต่ช่วงวันที่ 1 ม.ค. 66 เป็นต้นมา มีแนวโน้มเพิ่มขึ้น หลังช่วงเทศกาลสงกรานต์ ผู้ป่วยที่พักรักษาตัวในโรงพยาบาลส่วนใหญ่เป็นกลุ่มผู้สูงอายุ และเด็กช่วงอายุ 0-5 ปี
2. ตั้งแต่ช่วงวันที่ 1 ม.ค. 66 ยังไม่มีรายงานผู้เสียชีวิตจาก Covid-19 (Died From)
3. เน้นมาตรการการสร้างเสริมภูมิคุ้มกัน โดยเร่งรัดการฉีดภูมิคุ้มกันสำเร็จรูป (Long-acting Antibody: LAAB) ในกลุ่มเปราะบาง และการฉีดวัคซีนโควิด 19 ก่อนการระบาด (ฤดูฝนและเปิดการศึกษา) คือเน้นการฉีดในเดือนพฤษภาคม ให้ครอบคลุมทุกกลุ่มประชากร
4. ในการจัดกิจกรรมที่มีการรวมตัวของคนจำนวนมาก ขอความร่วมมือประชาชนสวมใส่หน้ากากอนามัย และล้างมือบ่อย ๆ
5. เฝ้าระวังติดตามการระบาดในชุมชน



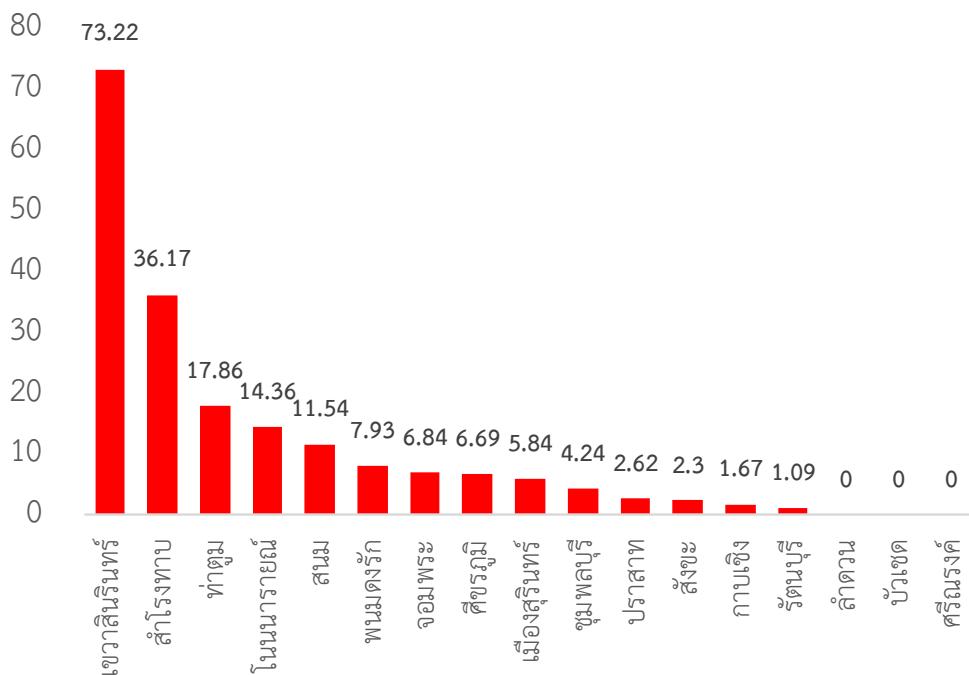
สถานการณ์โรคไข้เลือดออก

ประเทศ ผู้ป่วยจำนวน = 11,885 ราย อัตราป่วย 17.96 (แสนประชากร) เสียชีวิต 13 ราย

สุรินทร์ ผู้ป่วยจำนวน = 114 ราย อัตราป่วย 8.30 (แสนประชากร) ไม่พบผู้เสียชีวิต

อันดับที่ 1 ของเขต อันดับที่ 50 ของประเทศ

แผนภูมิแสดงอัตราป่วยด้วยโรคไข้เลือดออก แยกรายอำเภอ



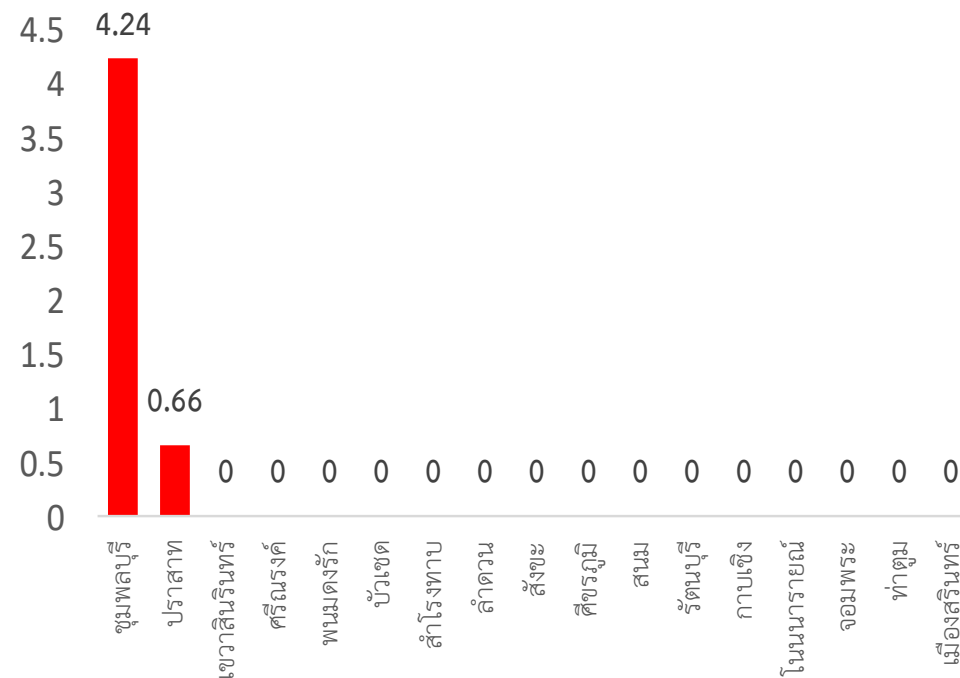
สถานการณ์โรคไข้ปวดข้อยุงลาย

ประเทศ ผู้ป่วยจำนวน = 398 ราย อัตราป่วย 0.60 (แสนประชากร) ไม่พบผู้เสียชีวิต

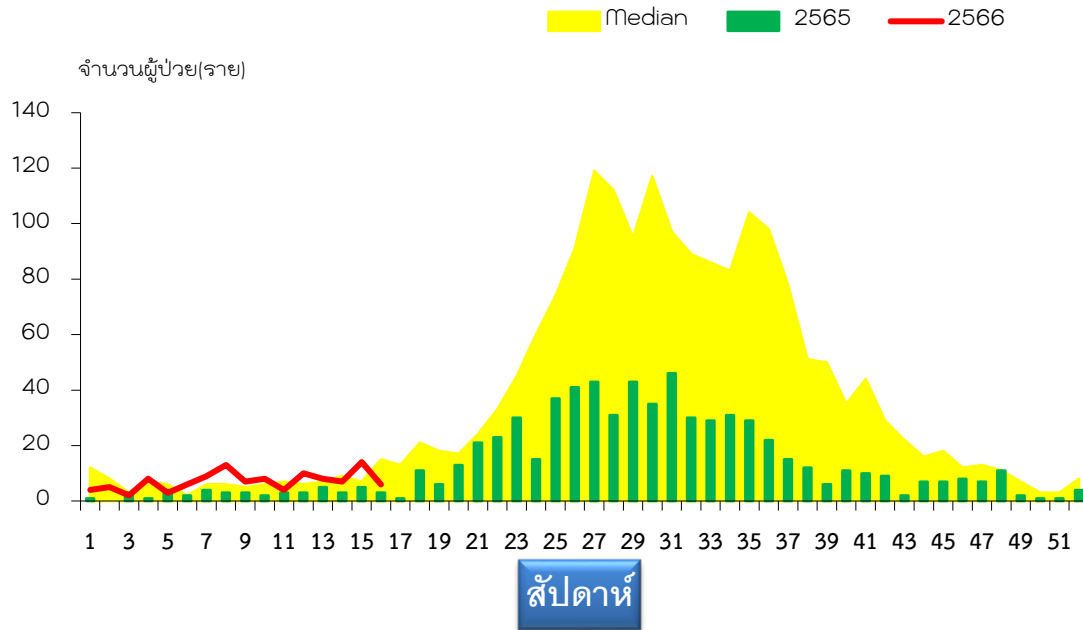
สุรินทร์ ผู้ป่วยจำนวน = 4 ราย อัตราป่วย 0.29 (แสนประชากร) ไม่พบผู้เสียชีวิต

อันดับที่ 2 ของเขต อันดับที่ 15 ของประเทศ

แผนภูมิแสดงอัตราป่วยด้วยโรคไข้ปวดข้อยุงลาย แยกรายอำเภอ

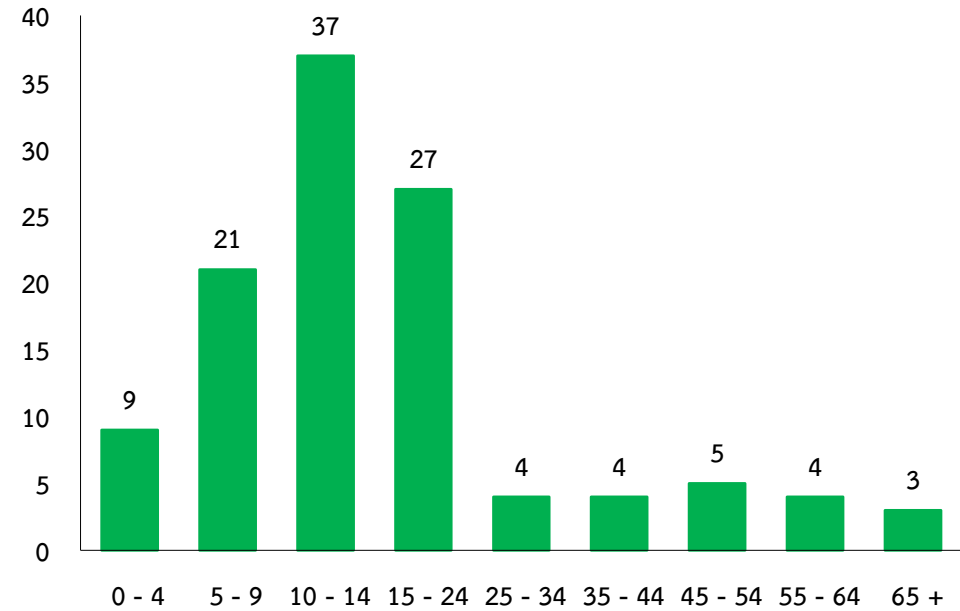


กราฟแสดง จำนวนผู้ป่วยโรคไข้เลือดออก จำแนกรายเดือน จังหวัดสุรินทร์
เปรียบเทียบจำนวนผู้ป่วย กับค่ามัธยฐาน 5 ปี ย้อนหลัง และปี 2565



- ♦จำนวนผู้ป่วย มีแนวโน้มเพิ่มขึ้น
- ♦จำนวนผู้ป่วยสัปดาห์ที่ 16 ต่ำกว่าค่ามัธยฐาน 5 ปี ย้อนหลังและสูงกว่าปี 2565 ในช่วงเวลาเดียวกัน แต่พบว่าสัปดาห์ที่ 15 สูงกว่าค่ามัธยฐานและสูงกว่าปี 2565 “สถานการณ์เฝ้าระวังอย่างใกล้ชิด”

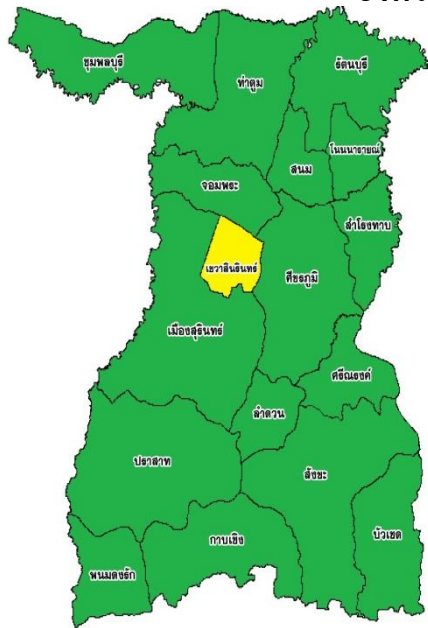
แผนภูมิแสดง อัตราผู้ป่วยโรคไข้เลือดออก จำแนกตามกลุ่ม อายุ



กลุ่มอายุพบ อัตราป่วยมากที่สุด คือ กลุ่มอายุ 10 - 14 ปี ,15 - 24 ปี รองลงมาคือ กลุ่มอายุ 5 -9 ปี และกลุ่มอายุ 0 - 4 ปี ตามลำดับ

พื้นที่ระบาดโรคไข้เลือดออกตามเกณฑ์ เปิด EOC ระดับ อำเภอ จังหวัดสุรินทร์ สัปดาห์ที่ 12 – สัปดาห์ที่ 15

พื้นที่การระบาดตามนิยามของกองโรคติดต่อฯ โดยแมลง แยกรายอำเภอ
จังหวัดสุรินทร์ ปี 2565 – ปี 2566



สรุป : สัปดาห์นี้ ไม่พบอำเภอเข้าเกณฑ์เปิด EOC
พบอำเภอที่ไม่มีการระบาด 16 อำเภอ (94.12)
พบอำเภอที่เสี่ยง 1 อำเภอ (5.88)

ระดับการระบาดของโรคไข้เลือดออกระดับอำเภอ

- ระบาด (มีตำบลเข้าเกณฑ์ระบาด $\geq 25\%$)
- เสี่ยง (มีตำบลเข้าเกณฑ์ระบาด 10.01 – 24.99 %)
- ไม่ระบาด (มีตำบลเข้าเกณฑ์ระบาด $\leq 10\%$)

ตำบลเข้าเกณฑ์ระบาด หมายถึง

ตำบลที่มีรายงานผู้ป่วยโรคไข้เลือดออกเกินกว่าค่ามัธยฐาน 5 ปีย้อนหลังในช่วง
4 สัปดาห์ล่าสุด และ มีการระบาดต่อเนื่องมากกว่า 28 วัน (พบผู้ป่วยรายใหม่ต่อเนื่องกัน
โดยวันที่พบผู้ป่วยแต่ละรายทั้งระยะกันไม่เกิน 28 วัน และยังคงควบคุมโรคไม่ได้)

ที่มา : โปรแกรมทันระบาด กองโรคติดต่อฯ โดยแมลง ข้อมูล ณ วันที่ 20 เมษายน 2566

ตารางแสดง อำเภอเข้าเกณฑ์การระบาดโรค ไข้เลือดออก สัปดาห์ที่ 12 – สัปดาห์ที่ 15

| เมืองสุรินทร์ | ปราสาท | ศีขรภูมิ | รัตนบุรี | สังขะ | สำโรงหาบ | ท่าตูม | จอมพระ | ชุมพลบุรี | สนม | กาบเชิง | บัวเชด | เขวาสินรินทร์ | โนนพลาญ | ลำดวน | ศรีณรงค์ | พนมดงรัก |
|---------------|-----------|-----------|------------|-----------|------------|---------|------------|-------------|----------|----------|----------|----------------|----------|---------------|----------|----------|
| บุษย์ | โพล | ชนาง | ไม้ | สังขะ | หนองไม้ถ่ม | ท่าตูม | จอมพระ | เขว็ก | หนองซรี | ด่าน | สำนากลาง | นิง | คำตาง | ควน | หนองแวง | สามชัย |
| บ่อเมือง | โคกสะอาด | ควนโพธิ์ | รัตนบุรี | สนม | กษอม | หนองบัว | เมืองเจียง | หนองเจียง | ท่าวัว | คูด้ | บัวเชด | คาบูก | เขเวียง | ยูไล | ณรงค์ | บัวโคก |
| เทพมีย์ | โพนทราย | หนองบัว | วาปี | บ้านจารย์ | เกาะแก้ว | พนาเขต | บุกลง | บ้านหนองไม้ | หนองซื่อ | เนนตุ | อำเภอน | บ้านฝ | หนองหวาย | โคกเหนือ | แจนแวน | โคกกลาง |
| สลักได | กันทรารมว | คูหา | หนองบัวบาน | ชนแดน | หนองสะ | กษโพ | ชุมแสง | กษเขื่อง | บ้านวน | เสียดิน | สะเส | สว่างจึงรินทร์ | หนองเทพ | กระเปือยเนื้อ | ควน | จิกเล็ก |
| แกใหญ่ | กันเอน | บ้านจ | เข็ด | สีกาด | เสมิง | บข | กษหาด | ชุมพลบุรี | สนม | โคกเหนือ | จรัส | ปราสาททอง | โนน | ลำดวน | ศรีสุข | |
| เจียง | เบือ | ศาลายา | บ้านชีวิ | กษเขม | ประอู่ | หนองเม | สุนทรวิ | ศรีณรงค์ | โพนโก | กาบเชิง | สว่าง | | | | | |
| กาบเชิง | บ้านโพธิ์ | หนองเหล็ก | แก | บ้าน | สนโน | ทุ่งตา | บ้านสุข | สข | แคน | | | | | | | |
| สำโรง | บ้านพลวง | สนม | บ้านใหญ่ | คาง | สำโรงหาบ | โพนคต | หนองสน | เมืองบัว | | | | | | | | |
| ควน | หนอง | แคน | คูหา | บ้านขบ | พนมศรี | บ้านโคก | บ้านมือ | โพธิ์ | | | | | | | | |
| ท่าสว่าง | หนองใหญ่ | จาทัด | ยางสว่าง | พนาเขต | ศรีสุข | เมืองแก | | | | | | | | | | |
| บ้านบัว | คาน | บ้าน | คลอง | คาน | | | | | | | | | | | | |
| ราม | ปราสาท | หนองบัว | หนองบัว | พนาเขต | | | | | | | | | | | | |
| ค้อ | สนม | สว่างใหญ่ | | | | | | | | | | | | | | |
| สว่าง | โคกยาง | ยาง | | | | | | | | | | | | | | |
| เมือง | เขื่อน | คอก | | | | | | | | | | | | | | |
| แสง | บ้าน | | | | | | | | | | | | | | | |
| เขม | คาน | | | | | | | | | | | | | | | |
| บ้าน | บ้าน | | | | | | | | | | | | | | | |
| คอก | | | | | | | | | | | | | | | | |
| โนน | | | | | | | | | | | | | | | | |
| คอก | | | | | | | | | | | | | | | | |

ระดับการระบาดของโรคไข้เลือดออกระดับอำเภอ

- ระบาด (มีตำบลเข้าเกณฑ์ระบาด $\geq 25\%$)
- เสี่ยง (มีตำบลเข้าเกณฑ์ระบาด 10.01 – 24.99 %)
- ไม่ระบาด (มีตำบลเข้าเกณฑ์ระบาด $\leq 10\%$)

| เกณฑ์ระบาดระดับตำบล | จำนวนตำบล | ร้อยละของตำบลทั้งหมด |
|--|-----------|----------------------|
| ปกติ (ส.ป. < median หรือไม่มี ส.ป.) | 144 | 90.57 |
| เสี่ยง (ส.ป. = median) | 1 | 0.63 |
| ระบาด (ส.ป. > median) | 14 | 8.81 |
| ระบาดต่อเนื่อง (ส.ป. > median และพบ ส.ป. > 28 วัน) | 0 | 0.00 |

ที่มา : โปรแกรมทันระบาด กองโรคติดต่อฯ โดยแมลง
ข้อมูลสัปดาห์ที่ 12 - 15 ปี 2566
ข้อมูล ณ วันที่ 20 เมษายน 2566

ผลการดำเนินงาน เปิด EOC โรคไข้เลือดออก

อำเภอเขวาสินรินทร์ เข้าเกณฑ์เปิด EOC ในสัปดาห์ที่ 10- 14 และดำเนินการเปิด EOC เมื่อวันที่ 20 มีนาคม 2566 โดยมีนายอำเภอเป็นประธาน

ข้อสรุปการเปิด EOC ไข้เลือดออก มีรายละเอียดดังนี้

1.การสำรวจและทำลายแหล่งเพาะพันธุ์ลูกน้ำยุงลาย

-ดำเนินจัดกิจกรรมรณรงค์กำจัดและทำลายแหล่งเพาะพันธุ์ลูกน้ำยุงลาย ทุกหมู่บ้าน และพื้นที่ 7 ร.ทุกวันที่ 1 และ 16 ของทุกเดือน (ในช่วงเช้า)พร้อมรายงานค่า HI CI รายหมู่บ้าน เพื่อประเมินสถานการณ์และเฝ้าระวัง

-ให้โรงเรียนดำเนินมาตรการ 3 เก็บปลอด 3 โรคทุกวันจันทร์ และรายงานผลให้รพสต.ทราบ

2.การควบคุมโรค ดำเนินการตามมาตรการ 3:3:1 และติดตามกำจัดลูกน้ำยุงลาย Day 1,3,7,14,21,28 โดยแบ่งทีมรพสต.เป็น 3 โซน ในการติดตามมาตรการ

-หากมีผู้ป่วยโรคไข้เลือดออกให้แจ้งผู้บังคับบัญชาตามลำดับชั้น เพื่อลงพื้นที่ร่วมกับทีมควบคุมโรคโดยแจ้งวันเวลา ดำเนินการ

-หมู่บ้าน ที่มีผู้ป่วยโรคไข้เลือดออกให้สำรวจลูกน้ำทั้งหมู่บ้านต่อเนื่องตาม Day1,3,7,14,21,28และรายงานค่า HI CI เพื่อเฝ้าระวังและประเมินสถานการณ์

3.การประชาสัมพันธ์ให้ความรู้โรคไข้เลือดออก

-ผู้นำชุมชนเปิดสปอร์ตประชาสัมพันธ์ให้ความรู้เรื่องโรคไข้เลือดออกสัปดาห์ละ 2 ครั้ง ทุกวันจันทร์และวันศุกร์ช่วงเช้า

4.กิจกรรมจิตอาสาและการพัฒนาสิ่งแวดล้อมกำจัดลูกน้ำยุงลาย

-หมู่บ้านจัดกิจกรรมรณรงค์พร้อมรายงานดัชนีลูกน้ำยุงลาย ค่า HI CI เพื่อประเมินความเสี่ยง)

-ตำบลดำเนินกิจกรรมจิตอาสาทุกเดือน พร้อมรายงานค่า HI CI ในพื้นที่รณรงค์ด้วย

5.การเบกน้ำมันพ่นควบคุมโรคไข้เลือดออก

-กรณีมีผู้ป่วยโรคไข้เลือดออก ให้รพ.สต.ดำเนินการสอบสวนโรคและทำรายงานสอบสวนโรค ส่งโรงพยาบาลเขวาสินรินทร์เพื่อขอสนับสนุนวัสดุน้ำมันควบคุมโรคในรัศมี 100 เมตร ได้แก่ สเปรย์ กระจ่างฉีดพ่น 1 กระจ่าง /น้ำมันเบนซิน จำนวน 6 ลิตร และ น้ำมันดีเซล จำนวน 15 ลิตร

กรณีมีการระบาด ขอรับการสนับสนุนจากเทศบาลและองค์การบริหารส่วนตำบลในพื้นที่ ถ้ามากกว่า 3 เคส โดยเฉพาะคนละคุ้มกัน ในช่วงเวลาเดียวกัน จะให้พ่นทั้งหมู่บ้าน “ใช้เครื่องหมอกควัน หรือ ULV สะพายหลัง หรือ ULVติดรถยนต์ (ของศตม.ที่ 9.3 สุรินทร์)

6.การขับเคลื่อนหมู่บ้านปลอดโรค

-ให้ดำเนินการหมู่บ้านปลอดโรคในพื้นที่เป้าหมาย 1 ตำบล 1 หมู่บ้านยั่งยืนเพื่อเฉลิมพระเกียรติสมเด็จพระเจ้าลูกเธอ เจ้าฟ้าสิริวัณณวรี นารีรัตนราชกัญญา

7.ดำเนินการสำรวจเครื่องพ่นหมอกควันและทรัพยากรในการพ่น

8.การอบรมการใช้เครื่องพ่นหมอกควันและการซ่อมแซมเครื่องพ่นเบื้องต้น

ให้เทศบาลและองค์การบริหารส่วนตำบลจัดหาทีมพ่นหมอกควัน เพื่อเข้ารับการอบรมการใช้เครื่องพ่นหมอกควันและการซ่อมบำรุงดูแลเบื้องต้น ตำบลละ 10 คน อบรมในวันที่ 20 เมษายน 2566 ณ สำนักงานสาธารณสุขอำเภอเขวาสินรินทร์



ผลการดำเนินงาน เปิด EOC โรคไข้เลือดออก

อำเภอพนมดงรัก เข้าเกณฑ์เปิด EOC ในสัปดาห์ที่ 10- 14 และดำเนินการเปิด EOC เมื่อวันที่ 20 เมษายน 2566 โดยมีสาธารณสุขอำเภอพนมดงรักเป็นประธาน

ข้อสรุปการเปิด EOC ไข้เลือดออก มีรายละเอียดดังนี้

- 1.สำรวจพร้อมรณรงค์กำจัดและทำลายแหล่งเพาะพันธุ์ลูกน้ำยุงลาย ทุกหมู่บ้าน วัด สถานที่ราชการ ทุกวันศุกร์ พร้อมรายงาน ค่า HI CI เพื่อประเมินสถานการณ์เฝ้าระวัง
- 2.ขอความร่วมมือโรงเรียนและศูนย์พัฒนาเด็กเล็ก ดำเนินมาตรการ
- 3 เก็บปลอด 3 โรคทุกวันศุกร์และรายงานผลให้รพสต.ทราบ
- 3.การควบคุมโรคไข้เลือดออก
 - กรณีมีผู้ป่วยโรคไข้เลือดออกให้รพสต.ดำเนินการสอบสวนโรคและรายงานสอบสวนโรคส่ง สสอ.พนมดงรัก เพื่อขอสนับสนุนวัสดุอุปกรณ์ควบคุมโรคในรัศมี 100 เมตร จากโรงพยาบาล และอบต.
- 4.การควบคุมโรค ดำเนินการตามมาตรการ 3-3-1 และติดตามกำจัดลูกน้ำยุงลาย Day 1,3,7,14,21 และ 28
- 5.ประชาสัมพันธ์ให้ความรู้โรคไข้เลือดออกทุกวันศุกร์ โดยผู้นำชุมชน
- 6.จัดกิจกรรมจิตอาสาและการพัฒนาสิ่งแวดล้อมกำจัดลูกน้ำยุงลาย พร้อมรายงานค่า HI CI ให้ทางสสอ.



สำนักงานสาธารณสุขอำเภอพนมดงรัก

อำเภอพนมดงรัก ประชุมเปิด EOC ระดับตำบล ตำบลบักได
กรณีพบผู้ป่วยไข้เลือดออก 3 ราย วันที่ 20 เมษายน 2566
เวลา 09.00 น. ณ ห้องประชุมสำนักงานสาธารณสุขอำเภอพนมดงรัก
สาธารณสุขอำเภอพนมดงรักเป็นประธานประชุมเปิด EOC
ระดับตำบล กรณีพบผู้ป่วยไข้เลือดออก เพื่อเตรียมพร้อม
รับมือกับสถานการณ์ของโรคไข้เลือดออกโดยผู้เข้าร่วมประชุม ประกอบด้วย
ผู้รับผิดชอบงานในโรงพยาบาล สาธารณสุขอำเภอและโรงพยาบาล
ส่งเสริมสุขภาพตำบล สถานีอนามัยเฉลิมพระเกียรติฯ อบต.บักได และภาคี
เครือข่าย





สำนักงานสาธารณสุขจังหวัดสุรินทร์
Surin Provincial Health Office

แผนที่แสดงค่าดัชนีลูกน้ำยุงลาย ค่า HI (House Index) ในชุมชนของจังหวัดสุรินทร์

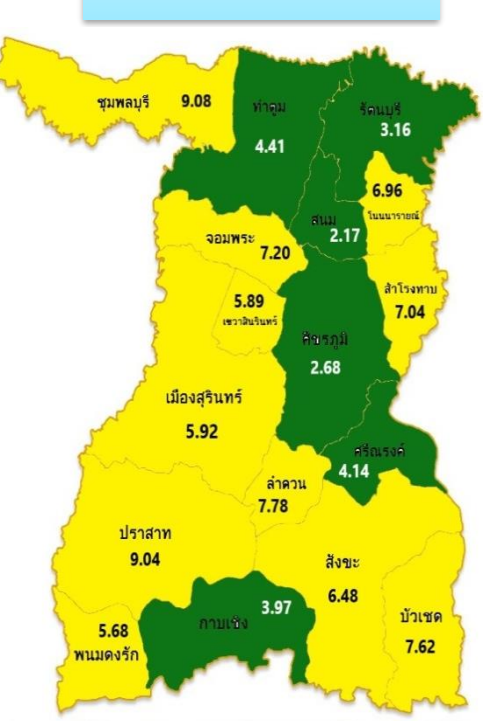
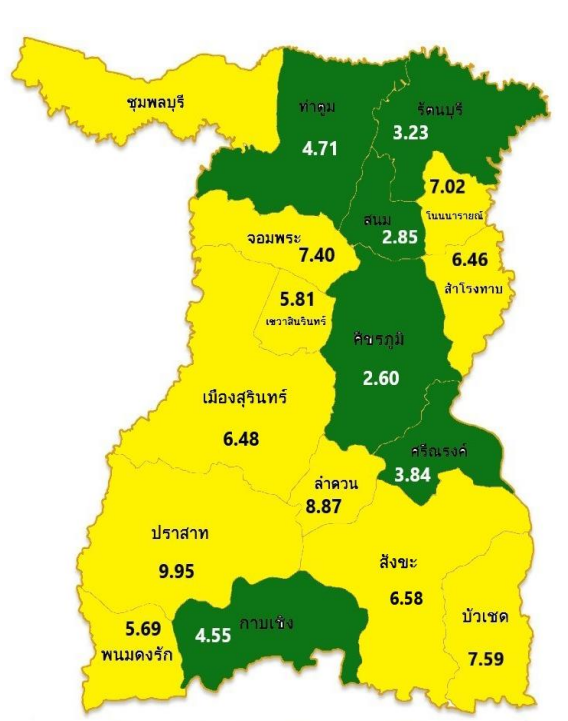
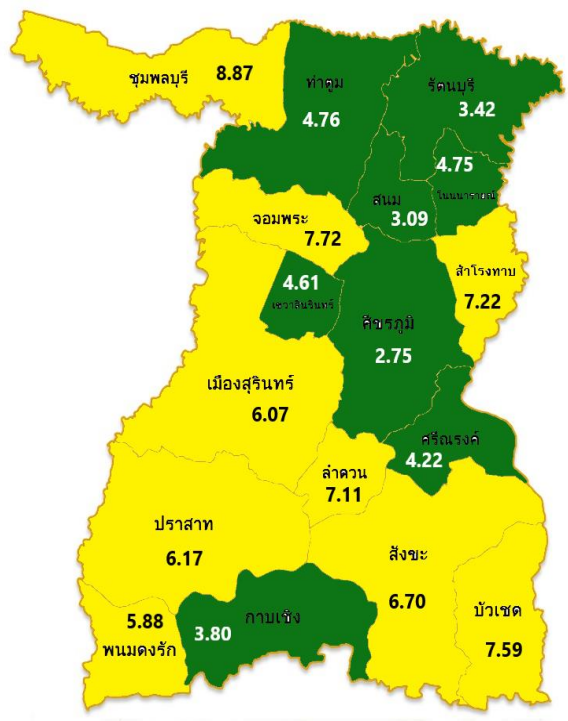
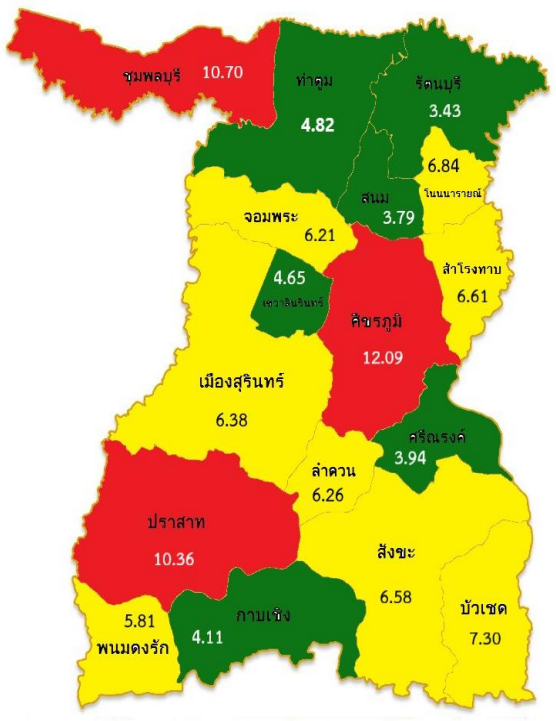
จิตอาสาพัฒนาสิ่งแวดล้อมเพื่อกำจัดแหล่งเพาะพันธุ์ยุงลาย

สัปดาห์ที่ 13
(26 มี.ค. – 8 เม.ย.66)

สัปดาห์ที่ 14
(2-8 เม.ย.66)

สัปดาห์ที่ 15
(9 – 15 เม.ย.66)

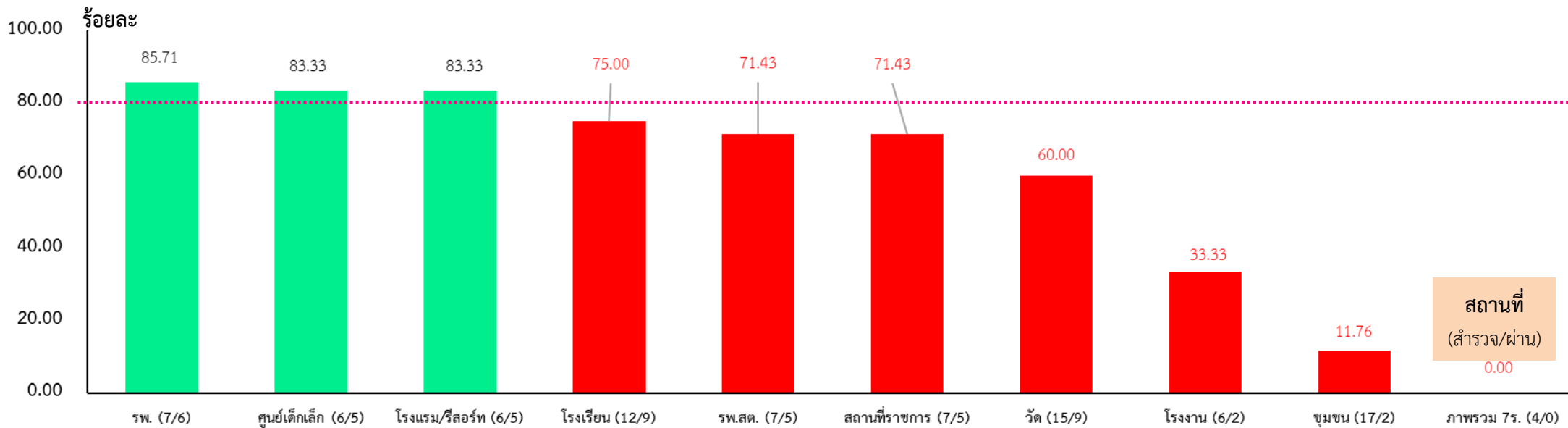
สัปดาห์ที่ 16
(16 – 22 เม.ย.66)



ไม่พบข้อมูล
ค่า HI < 5
ค่า HI 5-10
ค่า HI > 10

ที่มา : ข้อมูล ณ วันที่ 24 เมษายน 2566

แผนภูมิแสดง ร้อยละของค่าดัชนีลูกน้ำยุงลายที่ผ่านเกณฑ์มาตรฐาน ในพื้นที่อำเภอเป้าหมาย ตามการพยากรณ์โรค และในพื้นที่ระบาด จังหวัดสุรินทร์ ปีงบประมาณ 2566 (ข้อมูลระหว่าง วันที่ 1 ตุลาคม 2565 – 22 เมษายน 2566)



เกณฑ์มาตรฐานค่าดัชนีลูกน้ำยุงลาย

ชุมชน (โรงเรียน) : $HI \leq 5$ | โรงเรียน/ศูนย์เด็กเล็ก/รพ./บ้านพัก รพ./รพ.สต. : $CI = 0$ | วัด/สถานที่ราชการ/โรงแรม/โรงงาน : $CI \leq 5$

ภาพรวมค่าดัชนีลูกน้ำยุงลายในสถานที่ 7ร. แต่ละอำเภอ จะผ่านเป้าหมายก็ต่อเมื่อ

- ชุมชน (โรงเรียน) และ โรงเรียนศูนย์เด็กเล็ก และ รพ./บ้านพัก รพ./รพ.สต. ต้องผ่านเกณฑ์มาตรฐานค่าดัชนีลูกน้ำยุงลาย **ทั้งหมด** และ
- วัด/สถานที่ราชการ/โรงแรม/โรงงาน ต้องผ่านเกณฑ์มาตรฐานค่าดัชนีลูกน้ำยุงลาย **อย่างน้อย 1 สถานที่**

มาตรการดำเนินงานป้องกันควบคุมโรคติดต่อฯ โดยแมลง

1. การป้องกัน ก่อนเกิดโรค โดยเฉพาะการจัดการสิ่งแวดล้อม และสถานที่ 7 ร.
2. การควบคุมโรค **เน้นประสิทธิภาพ**
3. ป้องกันการเสียชีวิต
4. การประชาสัมพันธ์

ผลการดำเนินงาน



ข่าวประชาสัมพันธ์
โรงพยาบาลบัวเขต
อำเภอบัวเขต จังหวัดสุรินทร์

กิจกรรมจิตอาสาพัฒนาสิ่งแวดล้อม
กำจัดแหล่งเพาะพันธุ์ยุงลาย สัปดาห์ที่ 16

งานควบคุมโรค โรงพยาบาลบัวเขต ร่วมกับ
ผู้นำชุมชน อาสาสมัครสาธารณสุขประจำหมู่บ้าน
และประชาชนจิตอาสาได้จัดกิจกรรมโครงการ
"จิตอาสาพัฒนาสิ่งแวดล้อมกำจัดแหล่งเพาะพันธุ์
ยุงลาย" ตามมาตรการ 5ป.1ช. จำนวน 2 หมู่บ้าน
ได้แก่ บ้านออกและบ้านกระหมก ตำบลบัวเขต
อำเภอบัวเขต จังหวัดสุรินทร์ ค่า HI = 22.67 ,
ค่า CI = 9.6





ชื่อสัตย์ รักผดชอบ ร่วมมือพัฒนา



ข่าวประชาสัมพันธ์
โรงพยาบาลท่าตูม จังหวัดสุรินทร์
THATUM HOSPITAL
บรรณรักษ์ วัฒนา สังขทรัพย์

"จิตอาสา เก้าทศวรรษดีด้วยหัวใจ"
จิตอาสาพัฒนาสิ่งแวดล้อม เมื่อกำจัดแหล่งเพาะพันธุ์ยุงลาย





วันที่ 12-22 เมษายน 2566 บุคลากรของ รพ.ท่าตูม และประชาชนจิตอาสาได้จัดกิจกรรมจิตอาสาพัฒนาสิ่งแวดล้อมกำจัดแหล่งเพาะพันธุ์ยุงลาย จำนวน 7 หมู่บ้าน ได้แก่ บ้านหนองบัว บ้านหนองบัว บ้านหนองบัว บ้านหนองบัว บ้านหนองบัว บ้านหนองบัว บ้านหนองบัว
รวมทั้งสิ้น 22 หมู่บ้าน ครอบคลุมพื้นที่ตำบลท่าตูม 200 หมู่ บ้านท่าตูมในเขต
3,720 ไร่ ครอบคลุม หมู่ 221 ไร่ 5.91 ไร่ 5.04

ข่าวประชาสัมพันธ์
โรงพยาบาลส่งเสริมสุขภาพตำบลศรีสุข อำเภอศรีณรงค์ จังหวัดสุรินทร์

วันที่ 20 เมษายน 2566 รพ.ศรีสุข
ร่วมกับทีม อสม. และประชาชน จัด
กิจกรรมจิตอาสาสำรวจและทำลายแหล่ง
เพาะพันธุ์ยุงลายในพื้นที่

วันที่ 12 หมู่บ้าน มีผู้เข้าร่วมกิจกรรมทั้งหมด 325 คน
***สำรวจแหล่งยุงลาย 1,845 แหล่ง หลังกำจัดยุงลาย 78 แหล่ง HI= 4.22
ภาวะละอองฝอย 10,930 ภาวะยุงยุง 211 ชิ้น CI= 1.93
***สำรวจรังยุงยุง 12 แห่ง ภาวะยุงยุง 433 ชิ้น ภาวะยุงยุง 23 ชิ้น CI = 5.31
***สำรวจรังยุงยุงยุง 12 รังยุงยุง ภาวะยุงยุง 651 ชิ้น ภาวะยุงยุง 87 ชิ้น CI = 13.36
***สำรวจรังยุงยุงยุง 2 แห่ง ภาวะยุงยุง 53 ชิ้น ภาวะยุงยุง 7 ชิ้น CI = 13.20

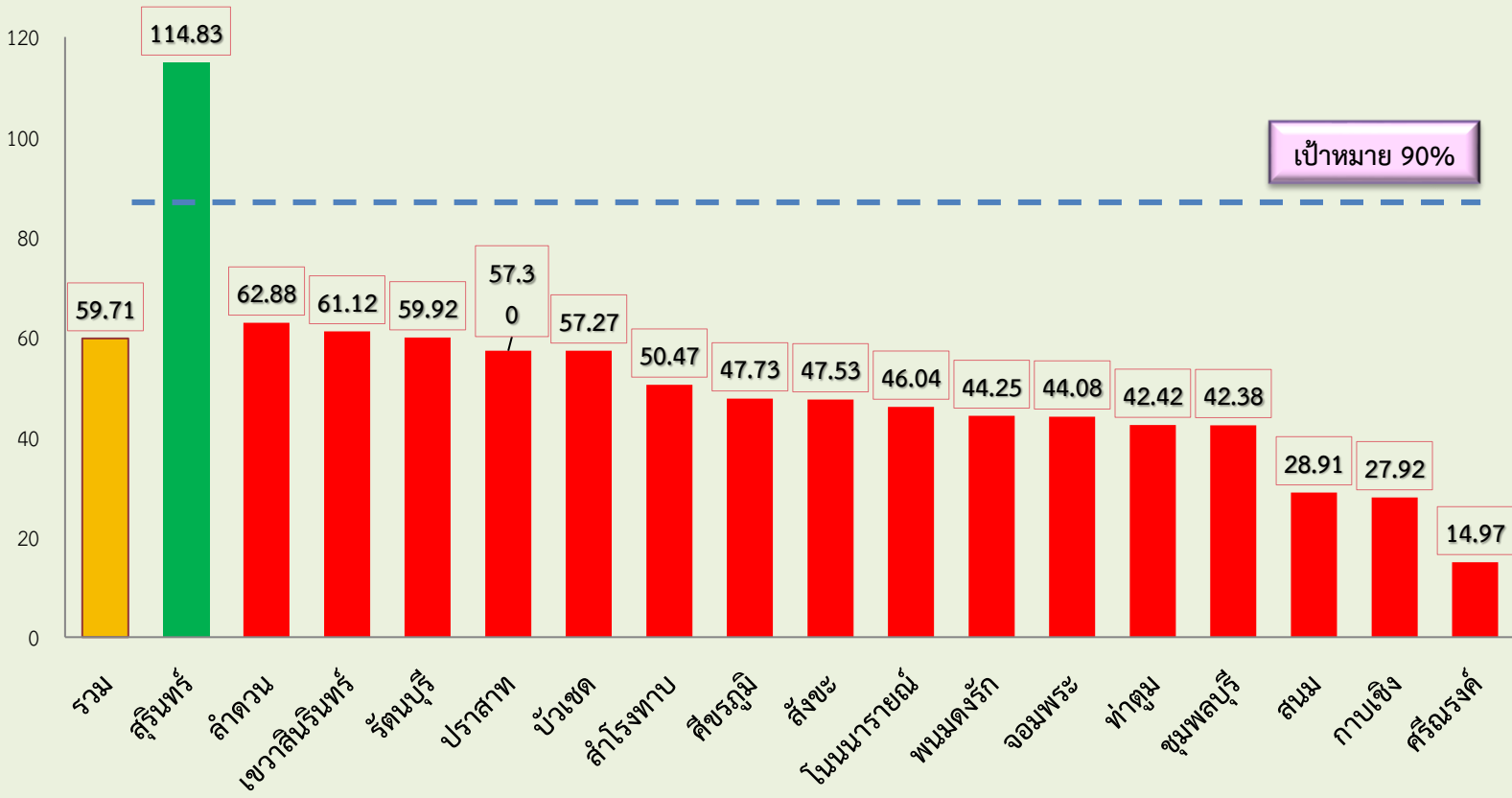
ข่าวประชาสัมพันธ์
โรงพยาบาลส่งเสริมสุขภาพตำบลศรีสุข อำเภอศรีณรงค์ จังหวัดสุรินทร์
โทร 043 840 100-1017 โทรสาร 043 840 100-1018

ข้อเสนอแนะ

- 1.ติดตามและให้การสนับสนุนพื้นที่เรื่องมาตรการที่สำคัญ ได้แก่ การเฝ้าระวังลูกน้ำยุงลาย รวมถึงการเฝ้าระวังผู้ป่วยในชุมชน เน้น **โรงเรียน ศพด. วัด** และการควบคุมโรคเบื้องต้น
- 2.เน้นการสื่อสารความเสี่ยงให้ถึงประชาชนที่อยู่ส่วนใหญ่อยู่ในบ้าน ได้แก่
“อยู่บ้าน...กำจัดแหล่งเพาะพันธุ์ยุงลาย..ปลอดภัยจากไข้เลือดออก”
หรือ
“อยู่บ้าน...อย่านิ่งดูดาย กำจัด ลูกน้ำยุงลาย ปลอดภัยจากไข้เลือดออก”
- 3.เน้นการติดตามควบคุมโรคตามมาตรการ 3-3-1 ในพื้นที่ โดยเฉพาะผู้ป่วยรายแรกของชุมชน

****ให้อำเภอทุกแห่ง รวบรวมข้อมูลผลการดำเนินกิจกรรมจิตอาสากระทรวงสาธารณสุขให้สำนักงานสาธารณสุขจังหวัดสุรินทร์ ในวันจันทร์ของทุกสัปดาห์**

การค้นพบผู้ป่วยวัณโรค (TB treatment coverage) จังหวัดสุรินทร์ ปี 2566 จำแนกรายอำเภอ

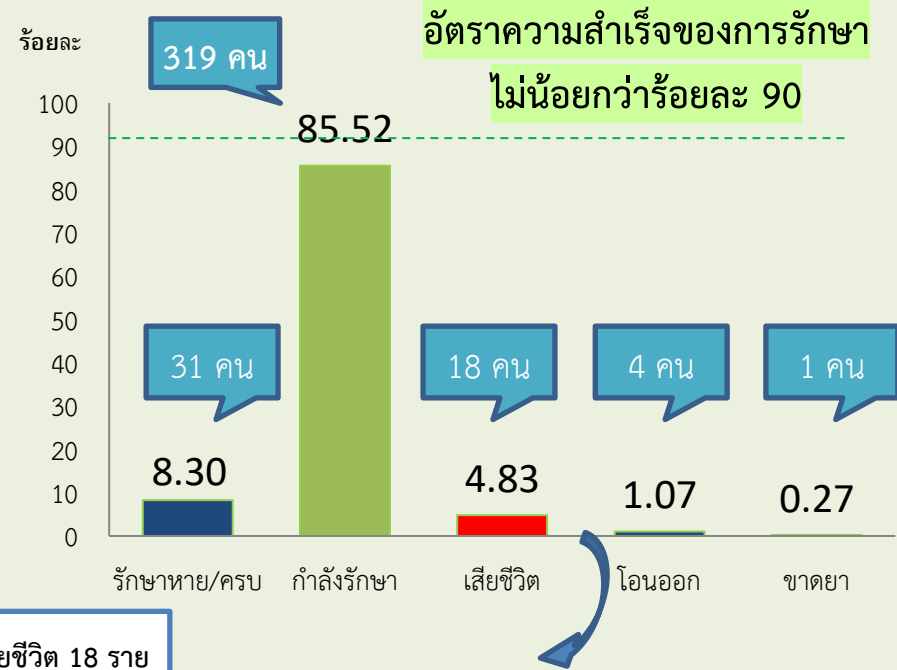
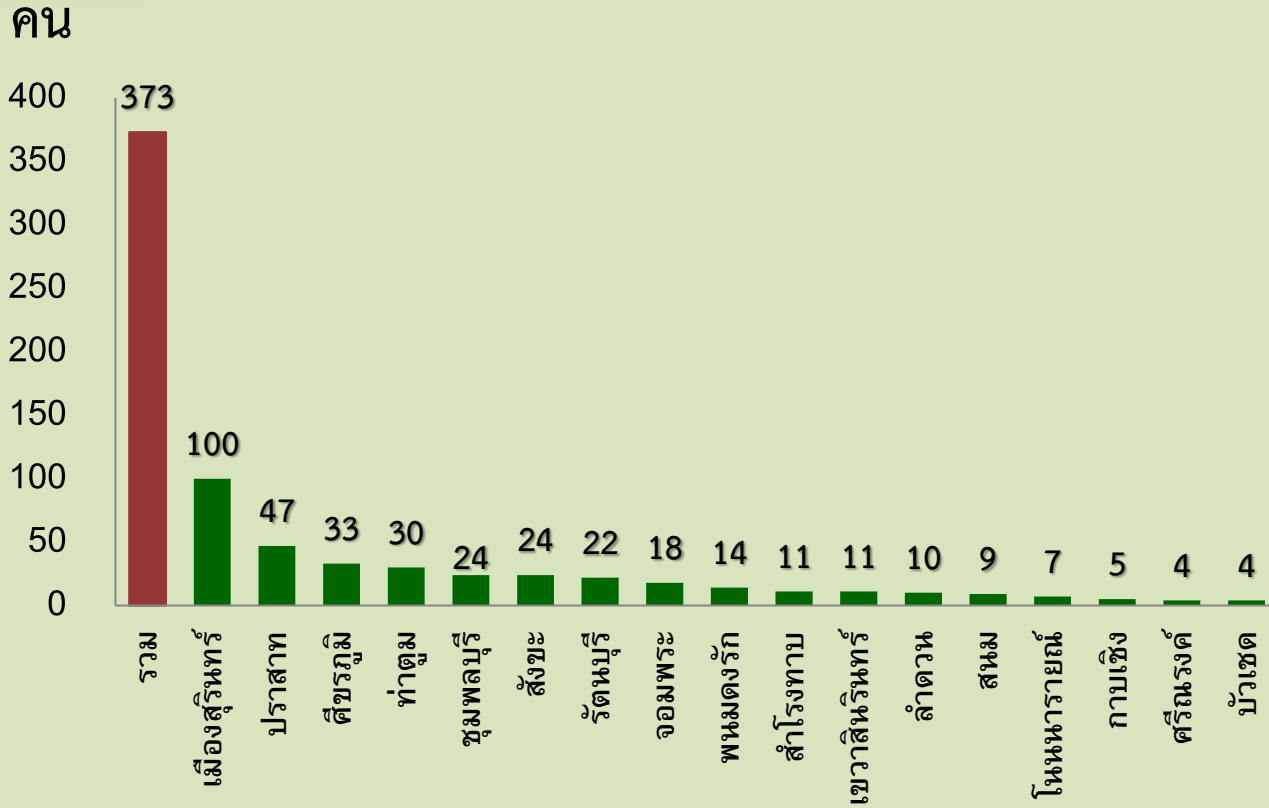


เป้าหมาย 90%

จำนวนผู้ป่วยวัณโรค (ต่างตัว) 2560-2566

| ปี | รพ.รัฐ | รพ.นอก สร./เอกชน |
|------|--------|------------------|
| 2560 | 17 | 22 |
| 2561 | 2 | 23 |
| 2562 | 6 | 4 |
| 2563 | 7 | 2 |
| 2564 | - | - |
| 2565 | 3 | - |
| 2566 | - | 1 |

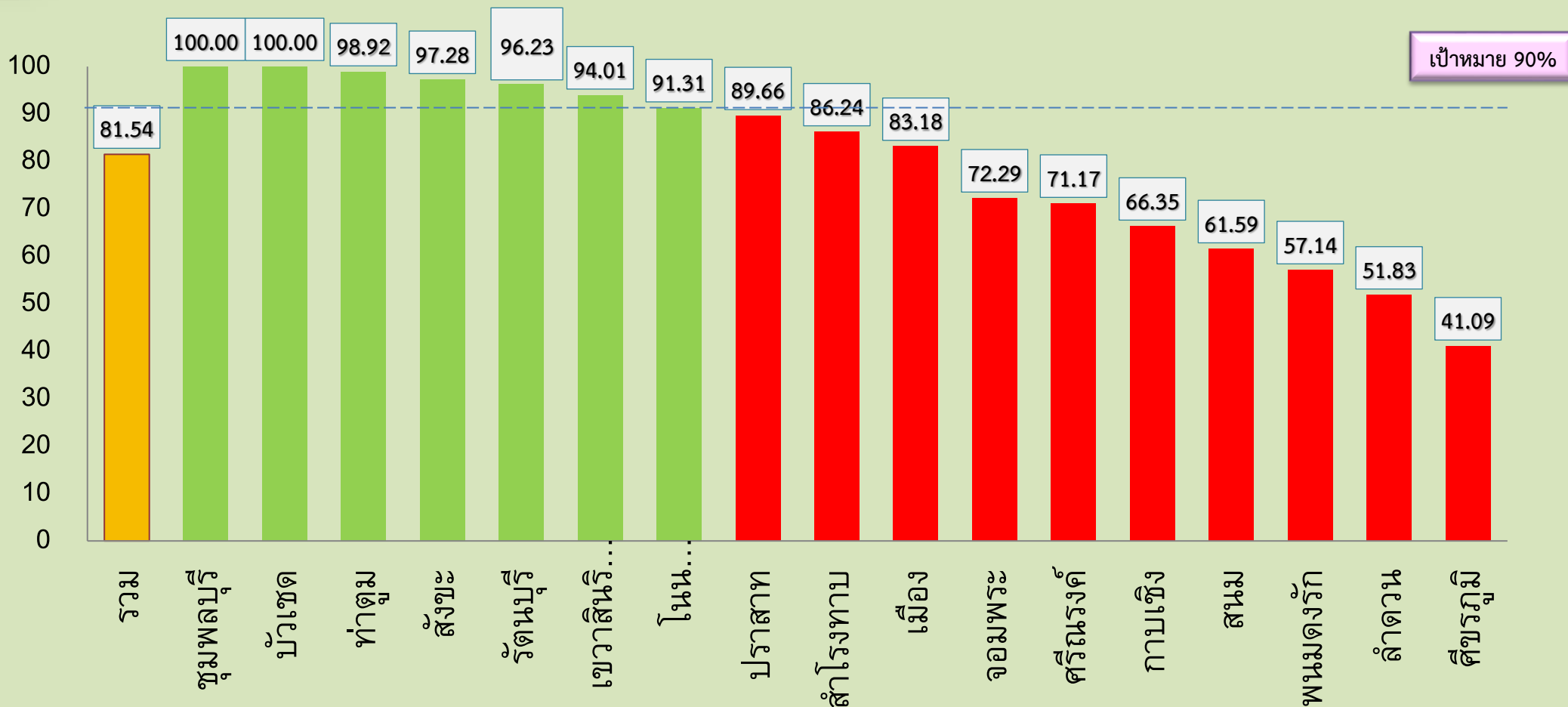
จำนวนผู้ป่วยโรคปอดรายใหม่ (1 ต.ค.-31 ธ.ค.65) จำแนกรายอำเภอ



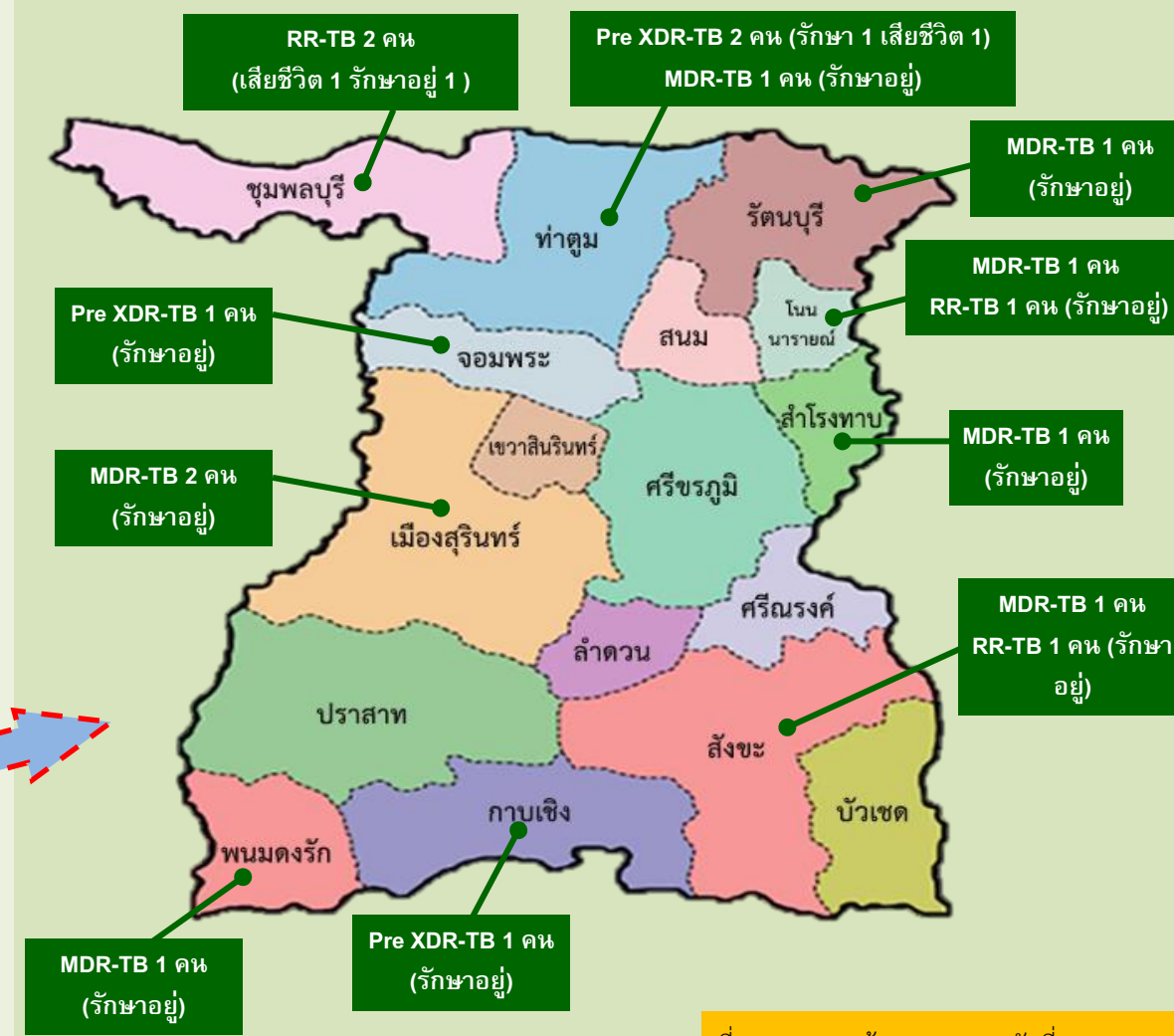
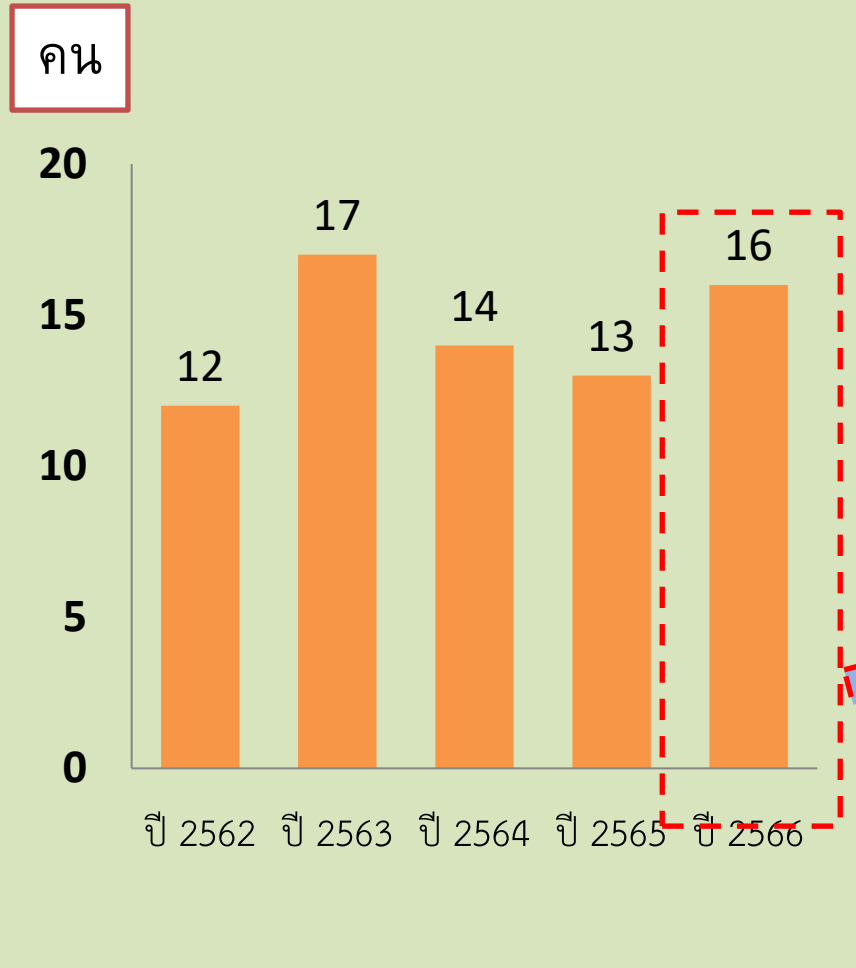
เสียชีวิต 18 ราย

- อ.เมืองสุรินทร์ 6 ราย (มีโรคร่วม มะเร็ง, ตับ, ไต, DM, โรคเลือด)
- อ.ปราสาท 2 ราย (ติดเชื้อ1/ขาดสารอาหาร1)
- อ.ศีขรภูมิ 1 ราย (เสียชีวิตจากTB)
- อ.รัตนบุรี 2 ราย (TB 1/มีโรคร่วมDM 1)
- อ.โนนนา-rayณ์ 2 ราย (เสียชีวิตจากTB)
- อ.ลำโรงทับ 2 ราย (เสียชีวิตจากTB)
- อ.กาบเชิง 1 ราย (เสียชีวิตจากTB)
- อ.สังขะ 2 ราย (เสียชีวิตจากTB 1/มะเร็ง 1)

ร้อยละการคัดกรองวัณโรคในประชากรกลุ่มเสี่ยงด้วยการถ่ายภาพรังสีทรวงอก จังหวัดสุรินทร์ ปี 2566 จำแนกรายอำเภอ



ผู้ป่วยวัณโรคดื้อยา (RR-TB, MDR-TB, Pre-XDR, XDR-TB) จังหวัดสุรินทร์ ปี 2562-2566



การดำเนินงานและข้อเสนอแนะ

เมื่อวันที่ 25 เมษายน 2566 ได้ดำเนินการตรวจวัดโรคระยะแฝงในผู้สัมผัสร่วมบ้าน ด้วยวิธีการ IGRA ประกอบด้วย 3 อำเภอ ได้แก่

| | | | |
|------------|-------|--------|-----------------------|
| - อ.ปราสาท | จำนวน | 41 ราย | } อยู่ระหว่างรอผลตรวจ |
| - อ.ลำดวน | จำนวน | 18 ราย | |
| - อ.สนม | จำนวน | 15 ราย | |

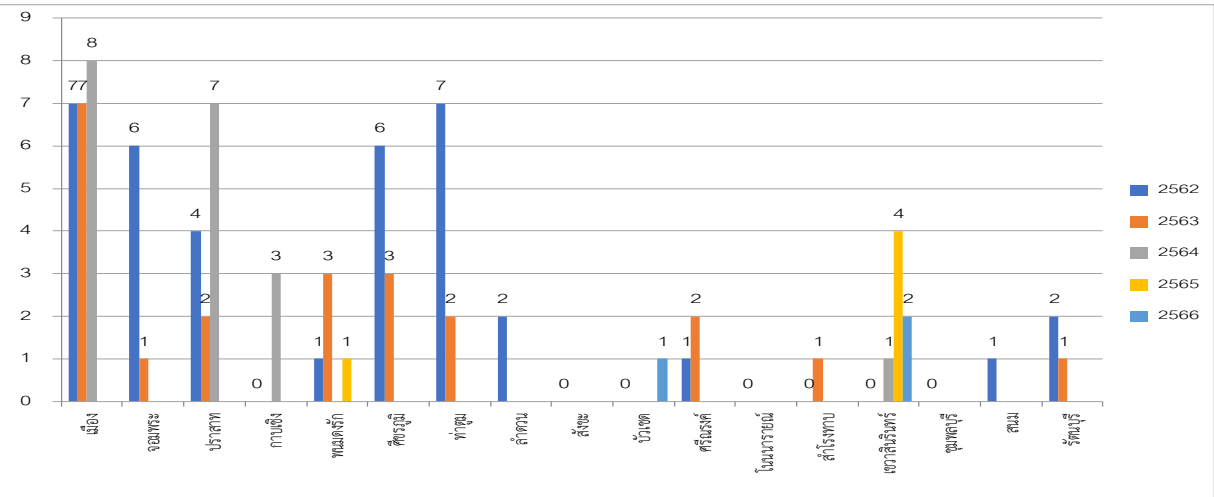
ในปี 66 รพ.โตประสังข์เจาะ IGRA ให้ประชาชน สสจ.มาล่วงหน้าอย่างน้อย 2 สัปดาห์ เพื่อดำเนินการ วันที่ 24-27 เม.ย.66 รพ.พนมดงรักฯ จัดกิจกรรมโครงการกวาดล้างวัณโรคในโรงพยาบาลชุมชนเฉลิมพระเกียรติ 11 แห่ง ถวายเป็นราชกุศล แต่ สมเด็จพระกนิษฐาธิราชเจ้า กรมสมเด็จพระเทพรัตนราชสุดาฯ สยามบรมราชกุมารี เนื่องในวันคล้ายวันพระราชสมภพ ครบรอบ 68 พรรษา วันที่ 2 เมษายน 2566 โดยมีการคัดกรองวัณโรค ด้วยรถเอกซเรย์เคลื่อนที่ ในพื้นที่อำเภอพนมดงรัก

สถานการณ์ผู้เสียชีวิตโรคพิษสุนัขบ้า ปี 2560-2566

| ระดับ | ปี 2560 | 2561 | 2562 | 2563 | 2564 | 2565 | 2566 |
|------------------|-------------------|----------------------------|--------------------|------|---------------------------|------------------------------|----------------------------|
| ประเทศไทย | 11 | 18 | 3 | 3 | 4 | 3 (ชลบุรี,สงขลา,สมุทรปราการ) | 3 (ชลบุรี,ระยอง, สุรินทร์) |
| เขต 9 นครราชสีมา | 2 (สร.1, บร.1) | 4 (สร. 1, บร. 2, นม. 1) | 2 (สร.1, บร. 1) | 0 | 3 (บร.1, สร. 2) | 0 | 1 |
| จ.สุรินทร์ | 1 (อ.ศีขรฯ) | 1 (อ.เมืองฯ) | 1 (อ.เมืองฯ) | 0 | 2 (อ.สำโรงทาบ,อ.ศีขรฯ) | 0 | 1 (สังขะ) |

ที่มา : กรมควบคุมโรค ณ 24 เม.ย.66

สถานการณ์โรคพิษสุนัขบ้าในสัตว์จังหวัดสุรินทร์ ปี 2562-2566



ปี 2562 = 25.17% (37/147 ตย.) จาก 10 อำเภอ

ปี 2563 = 13.50% (22/163 ตย.) จาก 9 อำเภอ

ปี 2564 = 15.83% (19/120 ตย.) จาก 4 อำเภอ

ปี 2565 = 8.96% (6/67 ตย.) จาก 2 อำเภอ (พนมดงรัก,เขวาสฯ)

ปี 2566 = 18.75 % (3/16 ตย.) จาก 2 อำเภอ (เขวาสฯ,บ้านต๋อน)

เดือน เม.ย.66 = ไม่มีรายงานตรวจพบเชื้อโรคพิษสุนัขบ้าในสัตว์

ที่มา : thairabies.net ณ 24 เม.ย.66

ผลการสอบสวนโรค กรณีผู้ป่วยเสียชีวิตจากโรคพิษสุนัขบ้า

ม.12 ต.ตาดุม อ.สังขะ จ.สุรินทร์

ประวัติการเจ็บป่วย

ถูกสุนัขที่เลี้ยงไว้กัดบริเวณข้อมือขวาเป็นแผลมีรอยเขียวและเลือดไหลซึม ล้างแผลด้วยน้ำและเจลแอลกอฮอล์ (ไม่ได้ล้างทันที)

แผลบริเวณข้อมือที่ถูกสุนัขกัดมีการอักเสบปวดบวม ไปซื้อยามารับประทานเอง และแบ่งยาทำให้ละเอียดทาที่แผล สลับกับทายาหม่องและใช้ใบพลับพลึงย่างไฟให้ร้อน ประคบบริเวณแผล (ปวดเรื้อรังเป็นเดือน)

คันบริเวณที่ถูกสุนัขกัด

คันบริเวณที่ถูกสุนัขกัดมากกว่าเดิม ตุ่มน้ำไม่ค่อยได้ ตุ่มน้ำเหมือนจะล้าลึก กระตุก หายใจลำบาก

-รับการรักษาห้องแยกโรครพ.สร
-เก็บตัวอย่างปมรากผม น้ำลาย และปัสสาวะ (ครั้งที่ 2) ส่งตรวจฯ



สุนัขที่เลี้ยงไว้ (ได้รับวัคซีนปี 2563) ซึม ไม่กินอาหาร วิ่งไล่กัดสุนัขข้างบ้านตาย

ไปพบแพทย์ที่ รพ.สังขะ แพทย์สั่งให้ฉีดยา วัคซีน และรับยา แต่ผู้ป่วยแจ้งว่า **ไม่ได้รับการฉีดยา วัคซีน** ได้รับยาและกลับบ้าน

อาการดีขึ้น ออกไปทำงานเป็นช่างเชื่อม ร่วมกับเพื่อน 4 คน ตุ่มน้ำ/ตุ่มสุราแก้วเดียวกัน

ร่วมงานศพญาติในหมู่บ้าน

อาการปกติ ออกไปทำงาน ตุ่มสุรา ร่วมกับเพื่อน ร่วมงานกลุ่มเดิมและคนในชุมชน 7 คน

07.30 น. มารพ.สังขะ ด้วยอาการใช้ **หนาวสั่น** คัน และปวดบริเวณแขนขวา **คลื่นไส้ไม่อาเจียน** แพทย์พิจารณาเจาะเลือด วินิจฉัยใช้ไมโทรามาเสดริบยา กลับบ้าน ขากลับขอรับยาเพิ่มที่รพ.สต.ในพื้นที่
13.00 น. อาการไม่ดีขึ้น ไปคลินิกเอกชน อ.สังขะ รับการฉีดยา ให้น้ำเกลือ กลับบ้าน
16.00 น. อาการไม่ดีขึ้น ญาติพาไปรพ.เอกชนแห่งหนึ่งในจ.สุรินทร์ แพทย์สงสัยโรคพิษสุนัขบ้า ส่งต่อ รพ.สุรินทร์ เข้ารักษาที่ห้องแยกอาคาร 10 ชั้น 2
-แพทย์รพ.สุรินทร์ ส่งเก็บตัวอย่าง ปมรากผม น้ำลาย และปัสสาวะ (ครั้งที่ 1) ส่งตรวจหาเชื้อโรคพิษสุนัขบ้า

ผู้ป่วยเสียชีวิต
-เก็บตัวอย่างเนื้อสมอง ส่งตรวจฯ

ผลการตรวจทางห้องปฏิบัติการ **ยืนยันพบเชื้อโรคพิษสุนัขบ้า**

มีผู้สัมผัสฯ 31 ราย ได้รับวัคซีนป้องกันโรคแล้ว 26 ราย

ขอความร่วมมือ

1. สถานอสม.เคาะประตูบ้าน ค้นหาผู้เสี่ยง/ผู้สัมผัสโรคพิษสุนัขบ้า (ถูกสุนัขหรือแมว กัด/ข่วน/เลียแผล/ชำแหละสัตว์) ที่ยังไม่ได้รับวัคซีน ย้อนหลัง

1 ปี ปุพรมทุกพื้นที่ มารับวัคซีนให้ครบชุด และรายงานให้ สสจ.สุรินทร์ทราบ

2. ให้สถานบริการตรวจสอบข้อมูลผู้มารับบริการฉีดวัคซีนป้องกันโรคพิษสุนัขบ้า ว่ามีบุคคลใดรับวัคซีนไม่ครบชุดหรือไม่ หากมีให้ติดตามมารับวัคซีนให้ครบชุด และรายงานผลการดำเนินงานให้ สสจ.สุรินทร์ทราบ

3. ประชาสัมพันธ์ให้ความรู้แก่ประชาชน เน้น

- โรคพิษสุนัขบ้าเป็นแล้วรักษาไม่หายตาย 100% แต่ป้องกันได้โดยการฉีดวัคซีนป้องกันโรค

- เมื่อถูกสุนัขแมว-กัด ข่วนเลียแผล “ล้างแผล ใส่ยา กักหมา หามอม ฉีดวัคซีนต่อให้ครบชุด”

- เมื่อสัตว์เลี้ยงป่วยหรือมีอาการผิดปกติแล้วตาย ให้ประสาน อาสาปศุสัตว์/จนท.ปศุสัตว์ ส่งตรวจหาเชื้อโรคพิษสุนัขบ้า (อย่าเอาไปฝัง)

- หากเลี้ยงสุนัข-แมว ต้องพาไปรับวัคซีนป้องกันโรคปีละ 1 ครั้ง

4. หากมีผู้สัมผัส(ถูกสุนัข/แมวกัด-ข่วนใน จ.สุรินทร์/สัมผัสผู้ป่วยฯ) ซึ่งมีสิทธิประกันสังคมนอกจังหวัด มาขอรับบริการฉีดวัคซีนป้องกันโรคพิษสุนัขบ้า ขอให้หน่วยบริการทุกแห่งให้ความอนุเคราะห์

5. บูรณาการในพื้นที่ ระหว่างสาธารณสุข ปศุสัตว์, ท้องถิ่น เพื่อสร้างพื้นที่ปลอดโรคพิษสุนัขบ้า



เพื่อจังหวัดสุรินทร์ ที่ดีขึ้น

“ใส่หน้ากาก เว้นระยะห่าง หมั่นล้างมือ”





ข้อมูลการรายงานผู้ป่วย Covid-19

จังหวัดสุรินทร์ รายงานบริการ

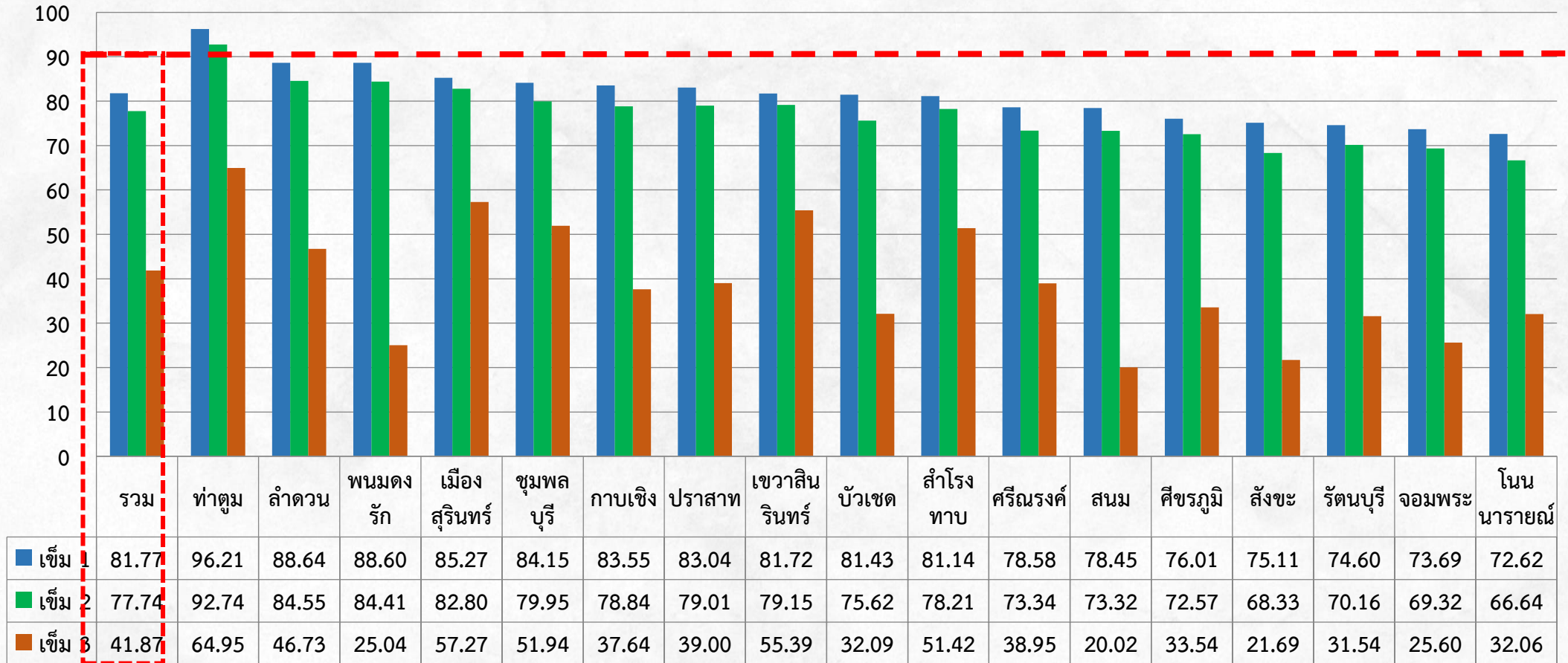
ย้อนหลัง 4 สัปดาห์ (สัปดาห์ที่ 13-16 ปี 66)

(ระหว่างวันที่ 26 มี.ค. - 22 เม.ย. 66)

| การรายงาน | รพ.สังกัด สธ. | รพ.เอกชน | รพ.อื่นๆ (ค่าย) | รวม |
|------------------------|------------------|----------|--------------------|-------|
| จำนวนสถาน บริการ | 17 | 2 | 1 | 20 |
| รายงานข้อมูล (แห่ง) | 12 | 0 | 1 | 10 |
| ร้อยละ | 70.59 | 0.00 | 100.00 | 55.00 |

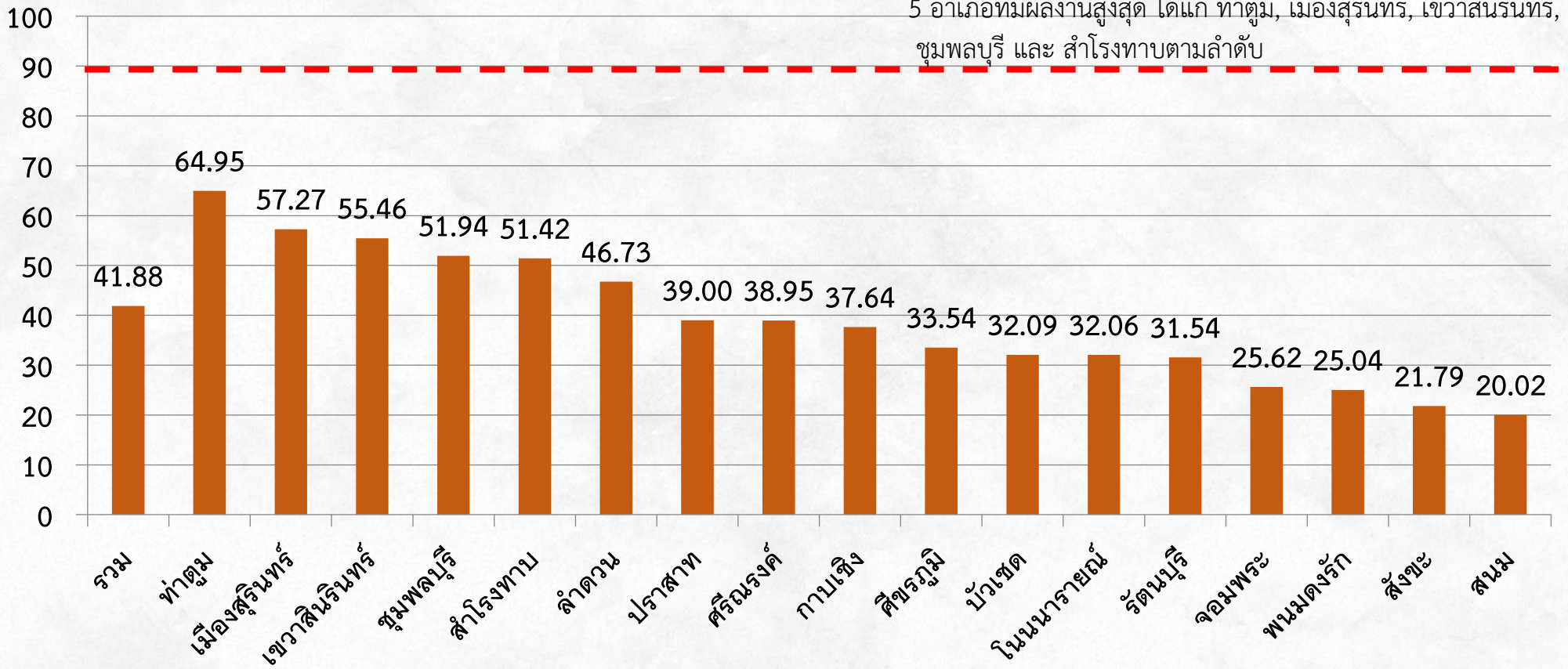
| โรงพยาบาล | 2566 | | | | ผลรวม |
|---|------|----|----|----|-------|
| | 13 | 14 | 15 | 16 | |
| รพ.เขวาสินรินทร์ | | | 1 | 3 | 4 |
| รพ.โนนนารายณ์ | | | | 2 | 2 |
| รพ.กาบเชิง | 1 | | 3 | 9 | 13 |
| รพ.จอมพระ | | | 2 | 8 | 10 |
| รพ.ชุมพลบุรี | | 1 | 1 | 4 | 6 |
| รพ.ท่าตูม | 1 | | 5 | 26 | 31 |
| รพ.บัวเชด | | | | 5 | 5 |
| รพ.ปราสาท | 2 | 3 | 1 | 3 | 9 |
| รพ.พนมดงรัก เฉลิมพระเกียรติ 80 พรรษา | | | | | 0 |
| รพ.รัตนบุรี | | | | | 0 |
| รพ.ลำดวน | 3 | | | 2 | 5 |
| รพ.ศรีณรงค์ | | | | | 0 |
| รพ.ศีขรภูมิ | | | | | 0 |
| รพ.สนม | | | | | 0 |
| รพ.สังขะ | | | 3 | | 3 |
| รพ.สำโรงทาบ | | | 1 | 2 | 3 |
| รพ.สุรินทร์ | 9 | 10 | 8 | 28 | 55 |
| รพ.ค่ายวีรวัฒน์โยธิน | | 1 | | | 1 |
| รพ.รวมแพทย์ (หมอนันต์) | | | | | 0 |
| รพ.สุรินทร์รวมแพทย์ | | | | | 0 |

ร้อยละการได้รับวัคซีนโควิด 19 ของประชากรกลุ่ม 607 (เข็ม1,2,3) แยกรายอำเภอ

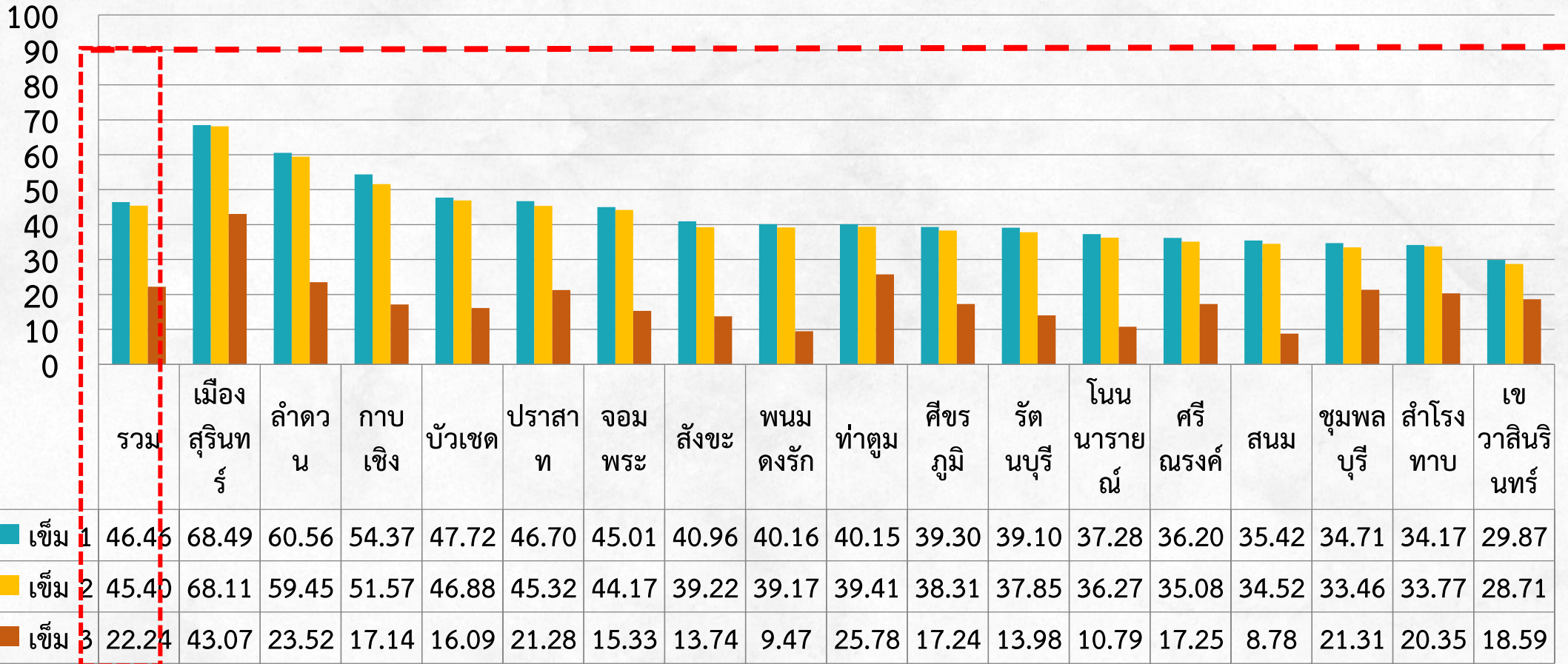


ร้อยละการได้รับวัคซีนโควิด 19 ของประชากรกลุ่ม 607 เข็มกระตุ้น (เข็ม 3) แยกรายอำเภอ

ผลการให้บริการวัคซีนเข็มที่ 3 จำนวน 123,760 ราย (41.88%)
5 อำเภอที่มีผลงานสูงสุด ได้แก่ ท่าตูม, เมืองสุรินทร์, เขวาสินรินทร์,
ชุมพลบุรี และ ลำดวนตามลำดับ

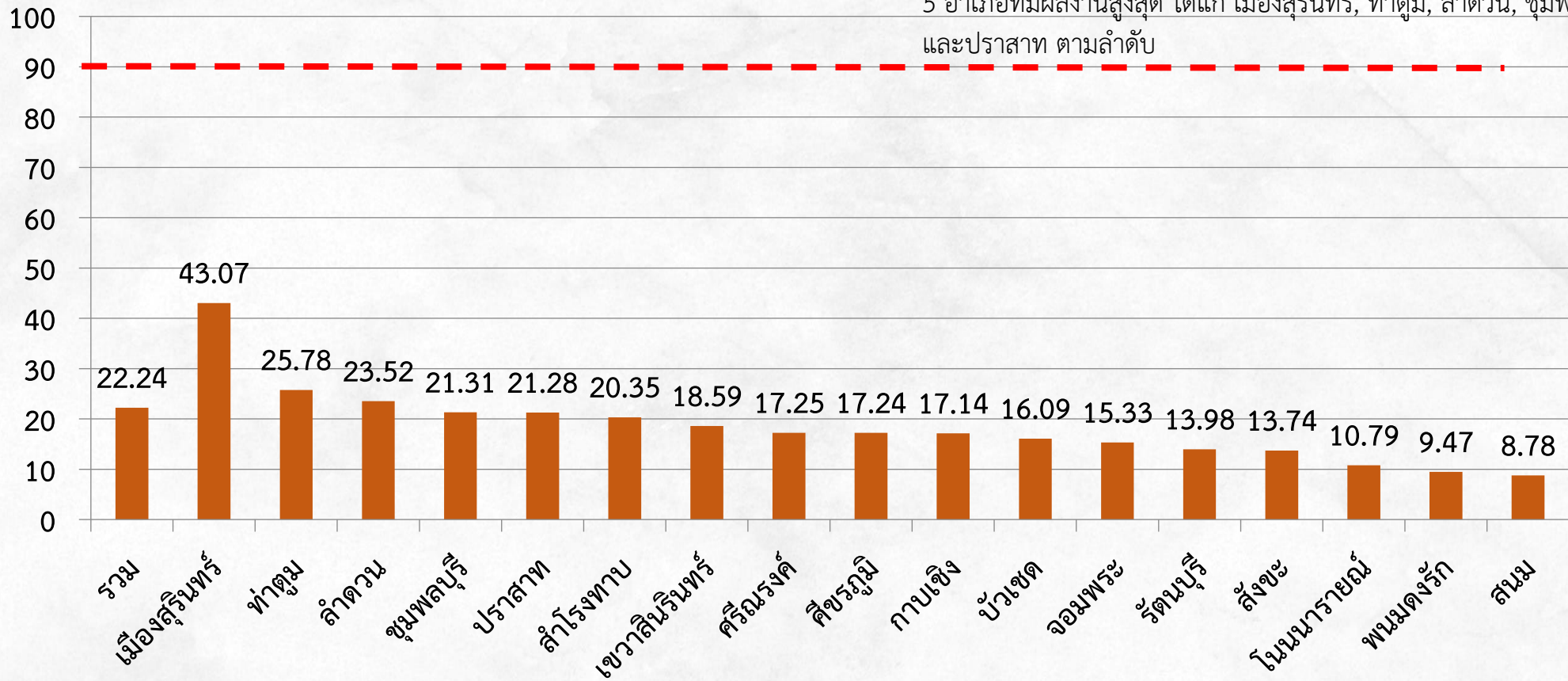


ร้อยละการได้รับวัคซีนโควิด 19 ของประชากรกลุ่มหญิงวัยเจริญพันธุ์ (เข็ม 1,2,3) แยกรายอำเภอ



ร้อยละการได้รับวัคซีนโควิด 19 ของประชากรกลุ่มหญิงวัยเจริญพันธุ์ (เข็ม 3) แยกรายอำเภอ

ผลการให้บริการวัคซีนเข็มที่ 3 จำนวน 75,747 ราย (22.24 %)
5 อำเภอที่มีผลงานสูงสุด ได้แก่ เมืองสุรินทร์, ท่าตูม, ลำดวน, ชุมพลบุรี
และปราสาท ตามลำดับ



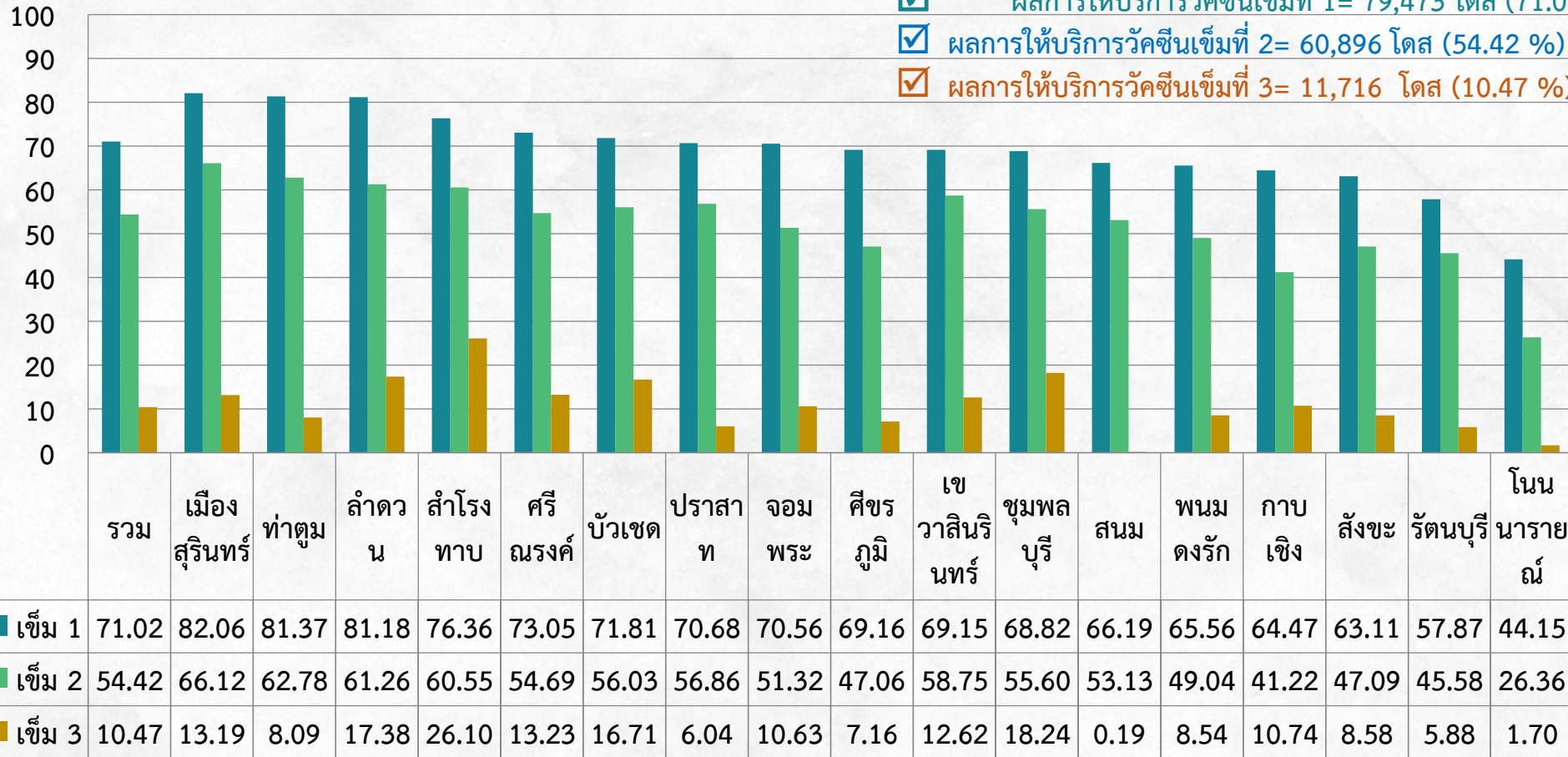
ร้อยละการได้รับวัคซีนโควิด 19 ของประชากรกลุ่มเด็ก 6 เดือน – 4 ปี (เข็ม 1,2,3) แยกรายอำเภอ

- ผลการให้บริการวัคซีนเข็มที่ 1 = 572 โดส (0.95 %)
- ผลการให้บริการวัคซีนเข็มที่ 2 = 283 โดส (0.47 %)
- ผลการให้บริการวัคซีนเข็มที่ 3 = 76 โดส (0.13 %)



ร้อยละการได้รับวัคซีนโควิด 19 ของประชากรกลุ่มเด็ก 5 - 11 ปี (เข็ม 1,2,3) แยกรายอำเภอ

- ผลการให้บริการวัคซีนเข็มที่ 1= 79,473 โดส (71.02 %)
- ผลการให้บริการวัคซีนเข็มที่ 2= 60,896 โดส (54.42 %)
- ผลการให้บริการวัคซีนเข็มที่ 3= 11,716 โดส (10.47 %)



การประเมินความเสี่ยง

จากข้อมูลรายงานผู้ป่วยโรคไข้เลือดออก และข้อมูลจากการดำเนินงานในพื้นที่เป้าหมาย จังหวัดสุรินทร์

มีความเสี่ยงระดับปานกลาง ที่จะเกิดการระบาดของโรคไข้เลือดออก เนื่องจาก

- พบผู้ป่วยในปี 2566 ใกล้เคียงกับค่ามัธยฐานย้อนหลัง 5 ปี (1.04 เท่า) แต่ **สูงกว่าปี 2565 เท่ากับ 2.21 เท่า** ณ ช่วงเวลาเดียวกัน และมีแนวโน้มสูงขึ้นเรื่อยๆ
- บางอำเภอพบการรายงานผู้ป่วยมาอย่างต่อเนื่องในช่วงปลายปีมาถึงต้นปี จึงมีโอกาสเกิดการระบาดของโรค
- ไม่มีรายงานผู้ป่วยเสียชีวิตในระบบรายงาน 506
- ผลการสุ่มสำรวจค่าดัชนีลูกน้ำยุงลาย โดย ศตม.9.3 สุรินทร์ ในอำเภอเป้าหมาย 10 แห่ง ของปีงบประมาณ 2565 **ไม่พบชุมชนที่มีค่า HI \leq 5** รวมทั้งอีก 16 ชุมชนของปีงบประมาณ 2566 **มีค่า HI \leq 5 เพียงแห่งเดียว**
- หลายพื้นที่ยังมีการ**ใช้สารเคมีเชิงเดี่ยว**ในการพ่นกำจัดยุงลายตัวเต็มวัย และยังมีข้อจำกัดในการใช้ทรายกำจัดลูกน้ำยุงลาย
- กลุ่มอายุที่พบผู้ป่วยส่วนใหญ่เป็นกลุ่มวัยเด็ก อาชีพนักเรียน จึงมีโอกาสเกิดการระบาดจากชุมชนหนึ่งไปยังอีกชุมชนหนึ่งได้ เนื่องจากกลุ่มดังกล่าวมีการรวมตัวกันที่โรงเรียน