



กลุ่มงานประกันสุขภาพ

สำนักงานสาธารณสุขจังหวัดสุรินทร์

**ประชุมคณะกรรมการวางแผนและประเมินผล
การดำเนินงานด้านสาธารณสุขจังหวัดสุรินทร์ (ทวป.)
ประจำ เดือน มีนาคม**

ปีงบประมาณ 2566

ณ ห้องประชุมขุนภักดีสุขกิจ ชั้น 4 สำนักงานสาธารณสุขจังหวัดสุรินทร์ (ใหม่)
ตำบลเจนีียง อำเภอเมืองสุรินทร์ จังหวัดสุรินทร์



กลุ่มงานประกันสุขภาพ

สำนักงานสาธารณสุขจังหวัดสุรินทร์

หัวข้อนำเสนอ

๑. สถานการณ์ด้านการเงินการคลัง ไตรมาส ๒ ปีงบประมาณ 2566
๒. ประเมินประสิทธิภาพหน่วยบริการ (Total Performance Score : TPS)
๓. เงินบำรุงคงเหลือ/หนี้สินและภาระผูกพัน

ผลการวิเคราะห์สถานการณ์ทางการเงินการคลัง ปีงบประมาณ 2566


เดือน กุมภาพันธ์ 2566

หน่วยบริการ	Current Ratio >=1.5	Quick Ratio >=1	Cash ratio >=0.8	NWC (ล้านบาท)	NI +depreciation (ล้านบาท)	EBITDA (ล้านบาท)
รพ.สุรินทร์	5.15	4.49	3.10	1,386.44	204.67	174.12
รพ.ปราสาท	5.62	5.45	4.13	675.61	64.60	54.51
รพ.ศีขรภูมิ	4.25	3.80	3.15	227.43	35.15	52.93
รพ.สังขะ	5.35	5.03	3.57	235.59	46.79	44.63
รพ.ท่าตูม	6.59	6.33	4.91	242.86	64.39	63.75
รพ.รัตนบุรี	4.83	4.64	3.64	224.84	26.93	24.03
รพ.ลำดวน	10.22	9.90	7.96	169.46	39.04	40.19
รพ.ชุมพลบุรี	8.36	8.15	7.40	156.31	30.40	27.65
รพ.จอมพระ	8.33	8.14	7.54	149.16	15.16	16.71
รพ.กาบเชิง	10.23	9.93	5.98	205.71	39.94	39.27
รพ.ลำโรงท่า	4.57	4.47	4.14	125.82	24.77	23.86
รพ.บัวเชด	4.13	3.98	3.74	85.16	14.44	15.63
รพ.ศรีณรงค์	10.18	9.98	8.95	190.32	25.41	36.73
รพ.สนม	6.97	6.81	5.96	80.35	19.90	18.90
รพ.พนมดงรัก เฉลิมพระเกียรติ 80วสสฯ	7.39	7.22	6.50	95.60	21.57	20.05
รพ.เขวาสินรินทร์	9.46	9.15	8.75	126.98	12.97	16.14
รพ.โนนนารายณ์	7.49	7.36	6.88	97.08	20.70	23.35

เรื่อง การปรับแผนทางการเงินครึ่งปีหลัง (Planfin) หน่วยบริการ ปิงบประมาณ พ.ศ. 2566

หนังสือ ที่ สร 0210.07/ ว 1759
ลงวันที่ 3 มีนาคม 2566

ที่ สร ๐๒๑๐.๐๗/ว ๑๓๕๔



สำนักงานปลัดกระทรวงสาธารณสุข
ถนนติวานนท์ จังหวัดนครราชสีมา ๓๑๐๐๐

๓ มีนาคม ๒๕๖๖

เรื่อง การปรับแผนทางการเงินครึ่งปีหลัง (Planfin) หน่วยบริการ ปิงบประมาณ พ.ศ.๒๕๖๖
เรียน

อ้างถึง หนังสือสำนักงานปลัดกระทรวงสาธารณสุข ที่ สร ๐๒๑๐.๐๗/ว๕๒๖๔ ลงวันที่ ๒๘ กันยายน ๒๕๖๕


ตามหนังสือที่อ้างถึง สำนักงานปลัดกระทรวงสาธารณสุข ได้มีนโยบายให้หน่วยบริการทุกแห่ง
จัดทำแผนทางการเงิน (Planfin) ประจำปีงบประมาณ พ.ศ.๒๕๖๖ โดยมีวัตถุประสงค์เพื่อนำแผนทางการเงิน
(Planfin) ไปใช้เป็นเครื่องมือสำหรับการควบคุม กำกับเปรียบเทียบแผนทางการเงินกับผลการดำเนินงาน นั้น

เพื่อให้การจัดทำแผนทางการเงินครึ่งปีหลังของปีงบประมาณ พ.ศ.๒๕๖๖ เป็นไปด้วย
ความเรียบร้อยและมีประสิทธิภาพ จึงขอความร่วมมือให้หน่วยบริการทุกแห่งทบทวนผลการดำเนินงาน
ที่ผ่านมาเพื่อปรับแผนทางการเงินครึ่งปีหลัง (Planfin) ปีงบประมาณ พ.ศ.๒๕๖๖ ดังต่อไปนี้

๑. ดำเนินการปรับแผนทางการเงินครึ่งปีหลัง (Planfin) โดยส่งผ่านเว็บไซต์ <https://planfin.moph.go.th>
หรือตรวจสอบความถูกต้องกรณีไม่ปรับแผนทางการเงินครึ่งปีหลัง (Planfin) จากเว็บไซต์ <https://planfin.moph.go.th>
ระหว่างวันที่ ๒๑ เมษายน - ๓๑ พฤษภาคม ๒๕๖๖
๒. เสนอนายแพทย์สาธารณสุขจังหวัด ตรวจสอบและอนุมัติการปรับแผนทางการเงินครึ่งปีหลัง
(Planfin) ระหว่างวันที่ ๑ - ๘ มิถุนายน ๒๕๖๖
๓. เสนอผู้ตรวจราชการกระทรวงสาธารณสุข เห็นชอบการปรับแผนทางการเงินครึ่งปีหลัง
(Planfin) ระหว่างวันที่ ๙ - ๑๕ มิถุนายน ๒๕๖๖
๔. ส่งสำนักงานปลัดกระทรวงสาธารณสุข กองเศรษฐกิจสุขภาพและหลักประกันสุขภาพ
ภายในวันที่ ๑๖ มิถุนายน ๒๕๖๖

จึงเรียนมาเพื่อโปรดทราบ และแจ้งผู้เกี่ยวข้องดำเนินการต่อไปด้วย

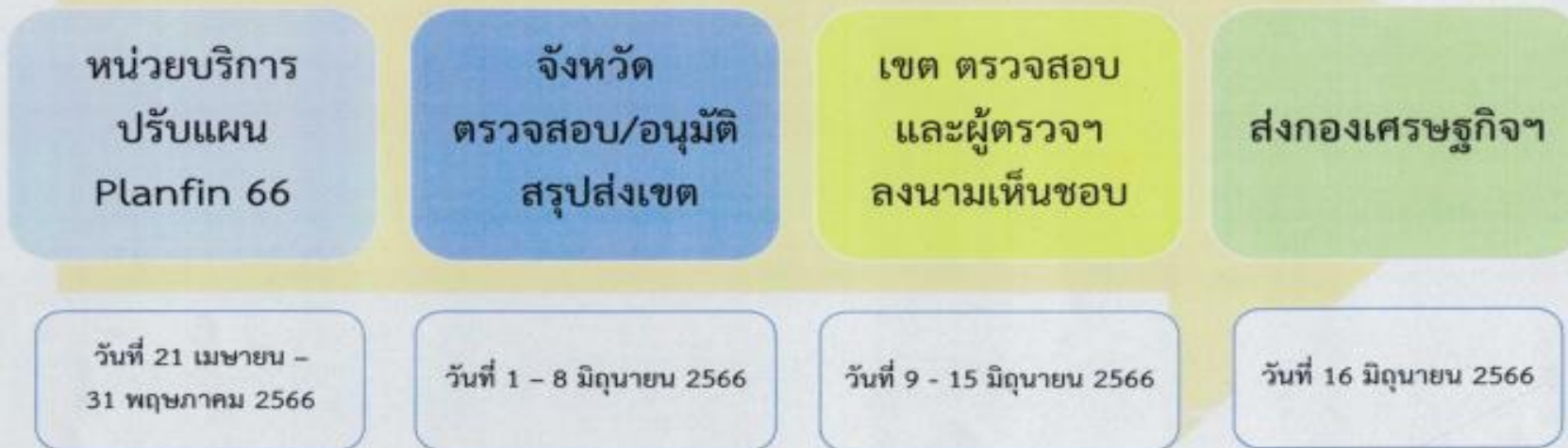
ขอแสดงความนับถือ


(นายณรงค์ อภิกุลวณิช)
รองปลัดกระทรวงสาธารณสุข
ปฏิบัติราชการแทน ปลัดกระทรวงสาธารณสุข

กลุ่มงานประกันสุขภาพ สำนักงานสาธารณสุขจังหวัดสุรินทร์

หนังสือ ที่ สร 0210.07/ ว 1759 ลงวันที่ 3 มีนาคม 2566
เรื่อง การปรับแผนทางการเงินครึ่งปีหลัง(Planfin) หน่วยบริการ ปังบประมาณ พ.ศ. 2566

Timeline : การปรับแผน Planfin กลางปี 2566



Worksheet เผยแพร่ 15 เมษายน 2566
เขตสุขภาพปรับได้ตามความเหมาะสม



กองเศรษฐกิจสุขภาพและหลักประกันสุขภาพ
Division of Health Economics and
Health Security



ผลการตรวจราชการ รอบที่ 1 ปี 2566 จังหวัดสุรินทร์

ประเด็นที่ 6 Good Governance

องค์การสมรรถนะสูงหัวข้อ : การเงินการคลังสุขภาพ

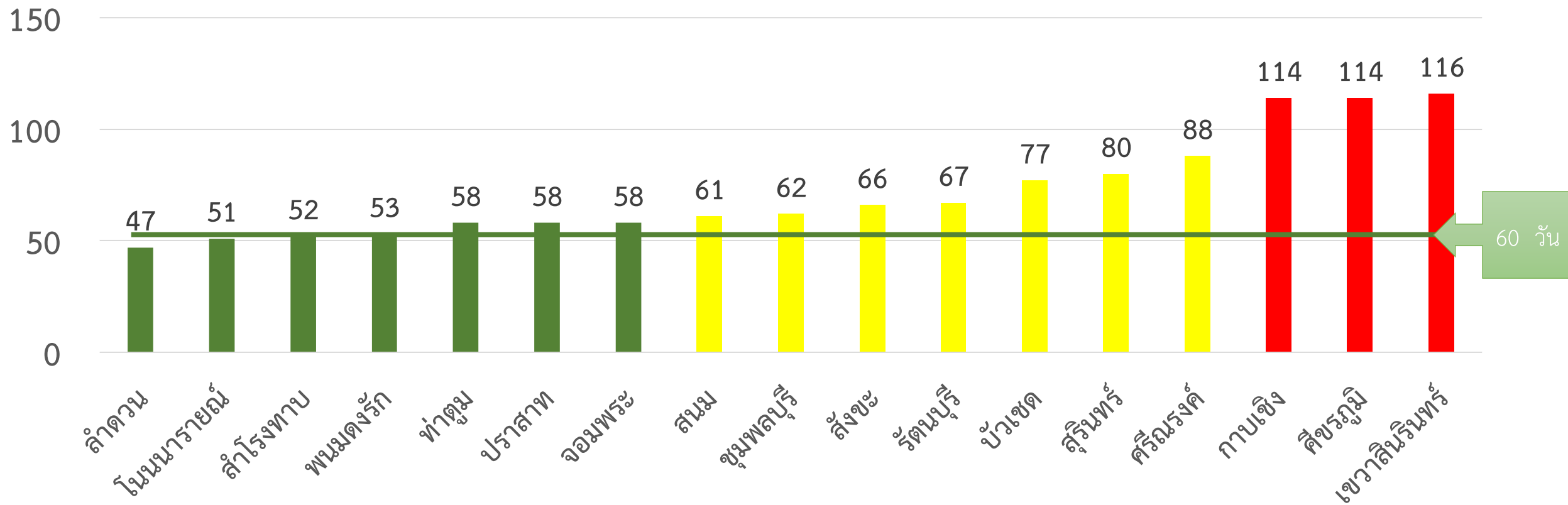
ตัวชี้วัด	ค่าเป้าหมาย	ผลงาน	
		ปีงบประมาณ 2566 ไตรมาส 1	
ร้อยละของหน่วยบริการที่ผ่านเกณฑ์ประเมิน Total Performance Score (TPS) ≥ 10.5 คะแนน (ระดับ B ขึ้นไป)	<ul style="list-style-type: none">- กระทรวง ไม่น้อยกว่า ร้อยละ 45- เขตสุขภาพ ไม่น้อยกว่า ร้อยละ 50	ร้อยละ 29.41	

ตัวชี้วัดที่ไม่ผ่านเกณฑ์ (ปรับปรุง <49 %)

ลำดับ	ตัวชี้วัด	sw.ที่ไม่ผ่าน (แห่ง)	ร้อยละ	หมายเหตุ
13	ระยะเวลาเฉลี่ยในการเรียกเก็บหนี้สินริ UC ≤60 วัน	10	58.82	มี 4 sw. ระยะเวลาเรียกเก็บ > 100 วัน
14	Inventory Management ≤ 60 วัน	11	64.71	มี 3 sw. ระยะเวลาเรียกเก็บ > 100 วัน
15	MC ค่าวัสดุวิทยาศาสตร์และการแพทย์	11	64.71	>ค่ากลาง ของ sw. ระดับเดียวกัน
16	รายได้	12	70.59	มี sw. 7 แห่ง รายได้ > +5 % และ sw. 5 แห่ง รายได้ < - 5%
17	ชำระเจ้าหนี้การค้า&เวชภัณฑ์มิใช่ยา ≤ 90 วัน หรือ ≤ 180 วัน	12	70.59	มี 2 sw. > 200 วัน
18	รายจ่าย	13	76.47	มี 2 sw. รายจ่าย > +5% และ 11 sw. รายจ่าย < -5%
19	การเรียกเก็บหนี้สินริข้าราชการ ≤60 วัน	15	88.24	มี 4 sw. ระยะเวลาเรียกเก็บ > 100 วัน
20	อัตราการคงเตียงผู้ป่วยใน ≥ 80 %	15	88.24	อัตราการคงเตียง > 80 % (sw.สุรินทร์,sw.ท่าตูม)

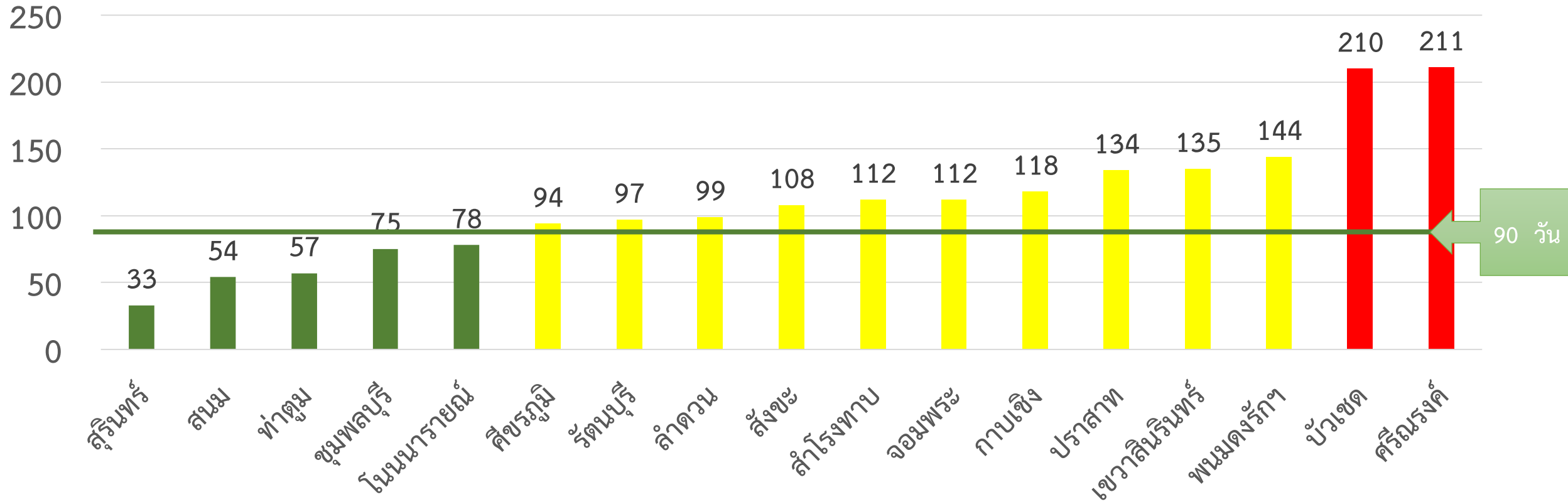
ระยะเวลาการบริหารสินค้าคงคลัง Inventory Management ≤ 60 วัน ณ กุมภาพันธ์ 2566

จำนวน (วัน)



ระยะเวลาเฉลี่ยในการชำระหนี้การค้ำกลุ่มบริการ (ค่ายา เวชภัณฑ์มีใช้ยาฯ) ≤ 90 วัน ณ กุมภาพันธ์ 2566

จำนวน (วัน)



มาตรการควบคุมกำกับติดตาม



**นำเสนอข้อมูล TPS
ในที่ประชุม กวป.ทุกเดือน**



**ประสานงานและคืนข้อมูลการวิเคราะห์ TPS
ให้ผู้รับผิดชอบระดับอำเภอ**

ข้อเสนอ



เพิ่ม อัตราครองเตียงผู้ป่วยใน $\geq 80\%$



ติดตามการเรียกเก็บหนี้สิทธิข้าราชการ
ให้มีระยะเวลา ≤ 60 วัน

ประเมินประสิทธิภาพหน่วยบริการ (Total Performance Score : TPS)

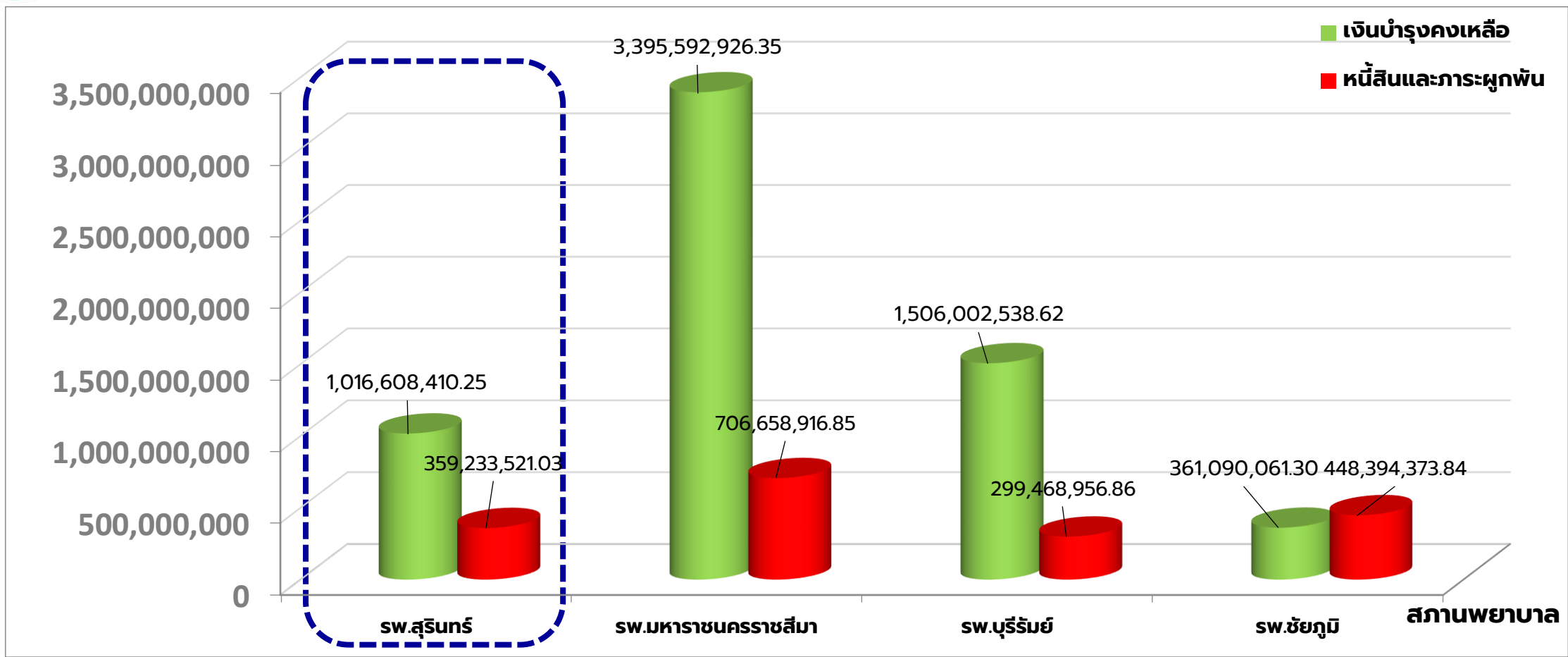
เดือน กุมภาพันธ์ 2566

Total Performance Score จังหวัดสุรินทร์ เดือน กุมภาพันธ์ ปีงบประมาณ 2566

โรงพยาบาล คะแนนที่ได้	การบริหารแผน ทางการเงินเปรียบ เทียบผลการดำเนินงาน ผลต่าง (2คะแนน)	การบริหารสินทรัพย์ หมุนเวียนและหนี้สิน หมุนเวียน (3คะแนน)	การบริหารจัดการ (5 คะแนน)			ตัวชี้วัดผลลัพธ์การดำเนินงาน (5คะแนน)		ผลการประเมินประสิทธิภาพ (Total Performance Score)	
			ต้นทุนและค่าใช้จ่าย (2 คะแนน)	คะแนนตรวจสอบ งบทดลองเบื้องต้น (1 คะแนน)	ผลิต (Productivity) (2 คะแนน)	ความสามารถในการทำ กำไร (3 คะแนน)	การวัดสภาพคล่อง ทางการเงิน (2 คะแนน)	คะแนน TPS 15 คะแนน	ระดับ Grade TPS
สุรินทร์,รพศ.	0	2	15	1	2	1	2	9.5	C พอใช้
ชุมพลบุรี,รพช.	1	15	10	1	1	1	2	8.5	D ต้องปรับปรุง
ท่าตูม,รพช.	1	2	10	1	2	2	2	11.0	B ดี
จอมพระ,รพช.	1	15	10	1	1	1	2	8.5	D ต้องปรับปรุง
ปราสาท,รพท.	1	15	15	1	1	1	2	9.0	C พอใช้
ทามเข็ง,รพช.	1	0	15	1	1	2	2	8.5	D ต้องปรับปรุง
รัตนบุรี,รพช.	2	0	2.0	1	1	1	2	9.0	C พอใช้
สนม,รพช.	2	15	10	1	1	1	2	9.5	C พอใช้
ศีขรภูมิ,รพช.	0	0	2.0	1	1	1	2	7.0	F ไม่ผ่าน
สังขะ,รพช.	2	0	10	1	1	1	2	8.0	D ต้องปรับปรุง
ลำดวน,รพช.	1	1	10	1	1	1	2	8.0	D ต้องปรับปรุง
ลำโรงคาม,รพช.	1	1	10	1	2	1	2	9.0	C พอใช้
บัวเชด,รพช.	0	0.5	15	1	1	1	2	7.0	F ไม่ผ่าน
พนมดงรัก เฉลิมพระเกียรติ 80 พทธษา,รพช.	2	1	10	1	1	1	2	9.0	C พอใช้
เขวาสินรินทร์,รพช.	0	0	10	1	2	1	2	7.0	F ไม่ผ่าน
ศรีณรงค์,รพช.	1	0	2.0	1	1	2	2	9.0	C พอใช้
โนนทรายดำ,รพช.	1	2	10	1	1	1	2	9.0	C พอใช้



เงินบำรุงคงเหลือ/หนี้สินและภาระผูกพัน เดือน กุมภาพันธ์ 2566

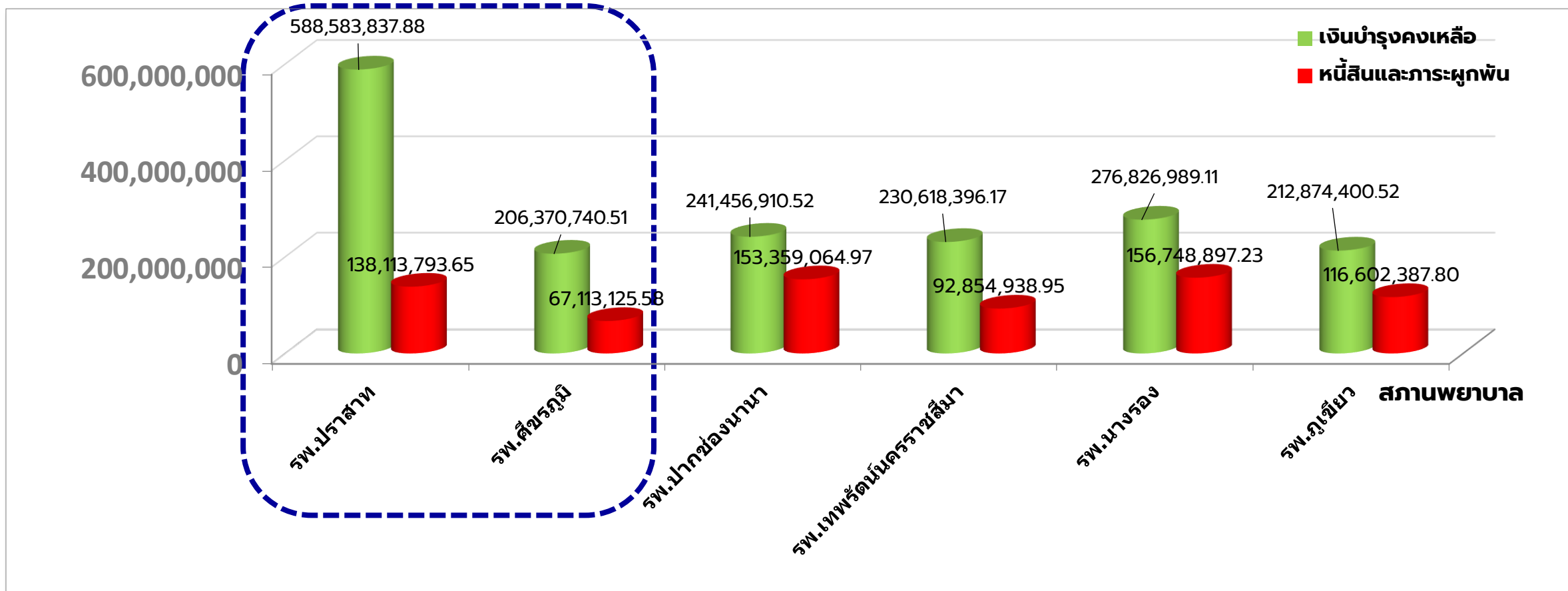


ที่มาของข้อมูล : ระบบบริหารการเบิกจ่ายกองทุนหลักประกันสุขภาพแห่งชาติ (Smart Money Transfer)

ข้อมูล ณ มีนาคม 2566**รวมรายได้ทุกกองทุนจาก สำนักหลักประกันสุขภาพแห่งชาติ**



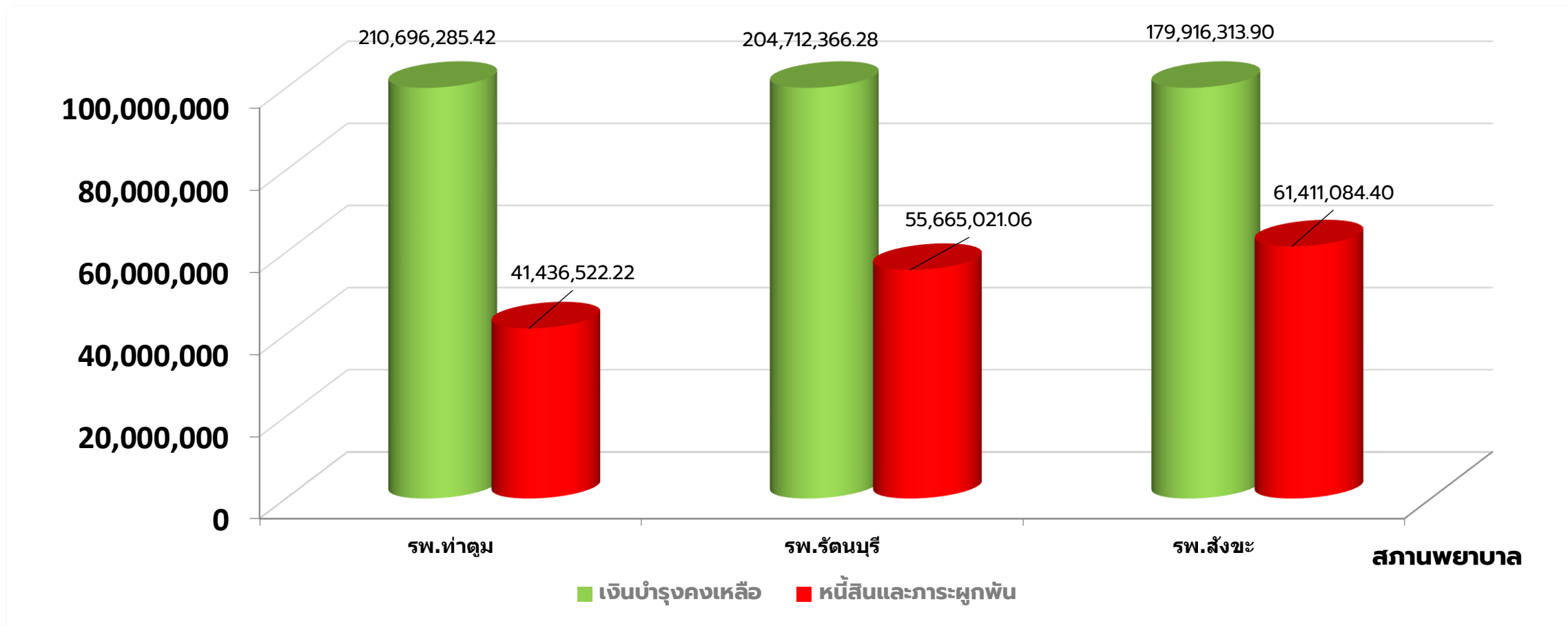
เงินบำรุงคงเหลือ/หนี้สินและภาระผูกพัน เดือน กุมภาพันธ์ 2566



ที่มาของข้อมูล : ระบบบริหารการเบิกจ่ายกองทุนหลักประกันสุขภาพแห่งชาติ (Smart Money Transfer)
ข้อมูล ณ มีนาคม 2566 **รวมรายได้ทุกกองทุนจาก สำนักหลักประกันสุขภาพแห่งชาติ**



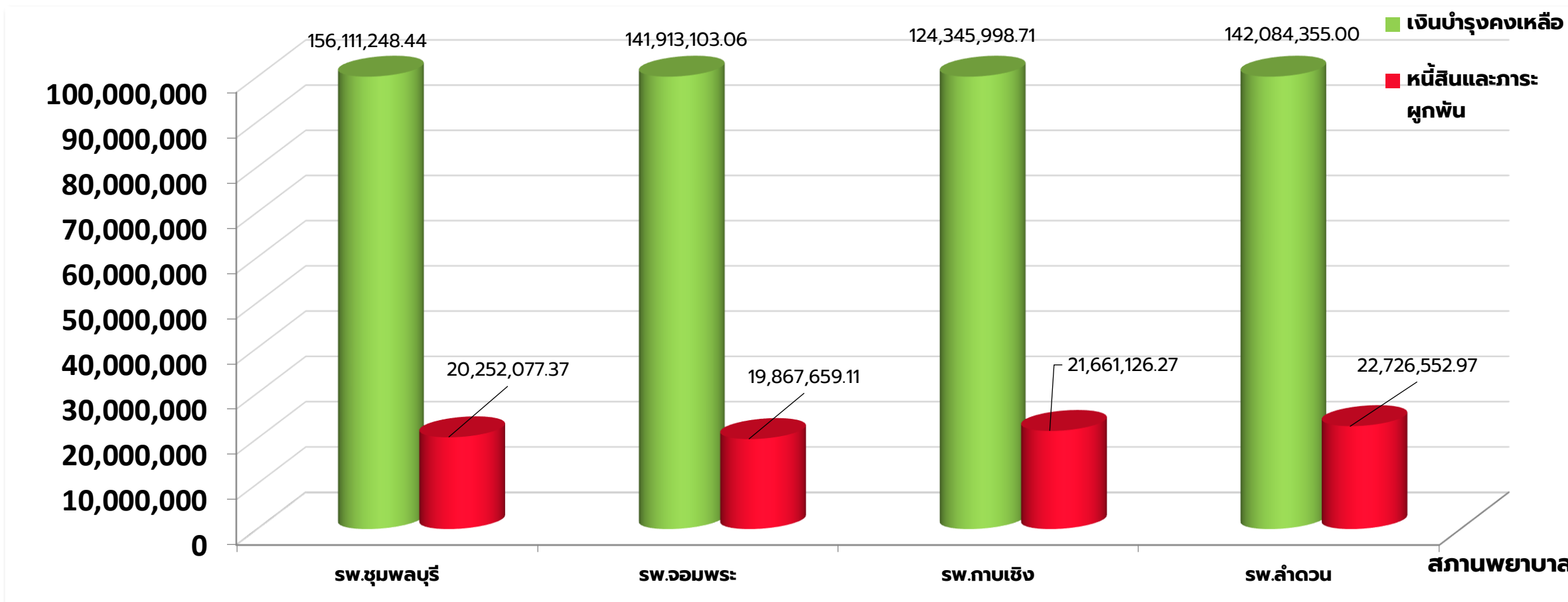
เงินบำรุงคงเหลือ/หนี้สินและภาระผูกพัน เดือนกุมภาพันธ์ 2566



ที่มาของข้อมูล : ระบบบริหารการเบิกจ่ายกองทุนหลักประกันสุขภาพแห่งชาติ (Smart Money Transfer)
ข้อมูล ณ มีนาคม 2566 **รวมรายได้ทุกกองทุนจาก สำนักหลักประกันสุขภาพแห่งชาติ**



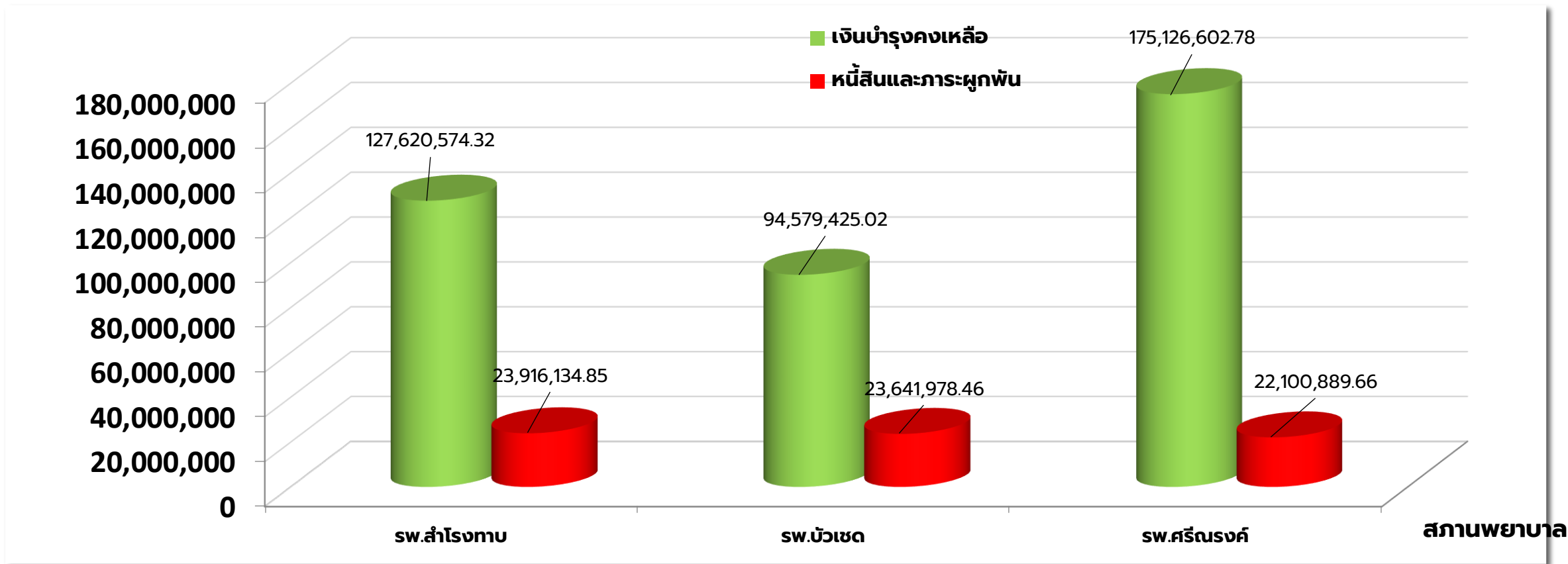
เงินบำรุงคงเหลือ/หนี้สินและภาระผูกพัน เดือน กุมภาพันธ์ 2566



ที่มาของข้อมูล : ระบบบริหารการเบิกจ่ายกองทุนหลักประกันสุขภาพแห่งชาติ (Smart Money Transfer)
ข้อมูล ณ มีนาคม 2566 **รวมรายได้ทุกกองทุนจาก สำนักหลักประกันสุขภาพแห่งชาติ**



เงินบำรุงคงเหลือ/หนี้สินและการะผูกพัน เดือน กุมภาพันธ์ 2566

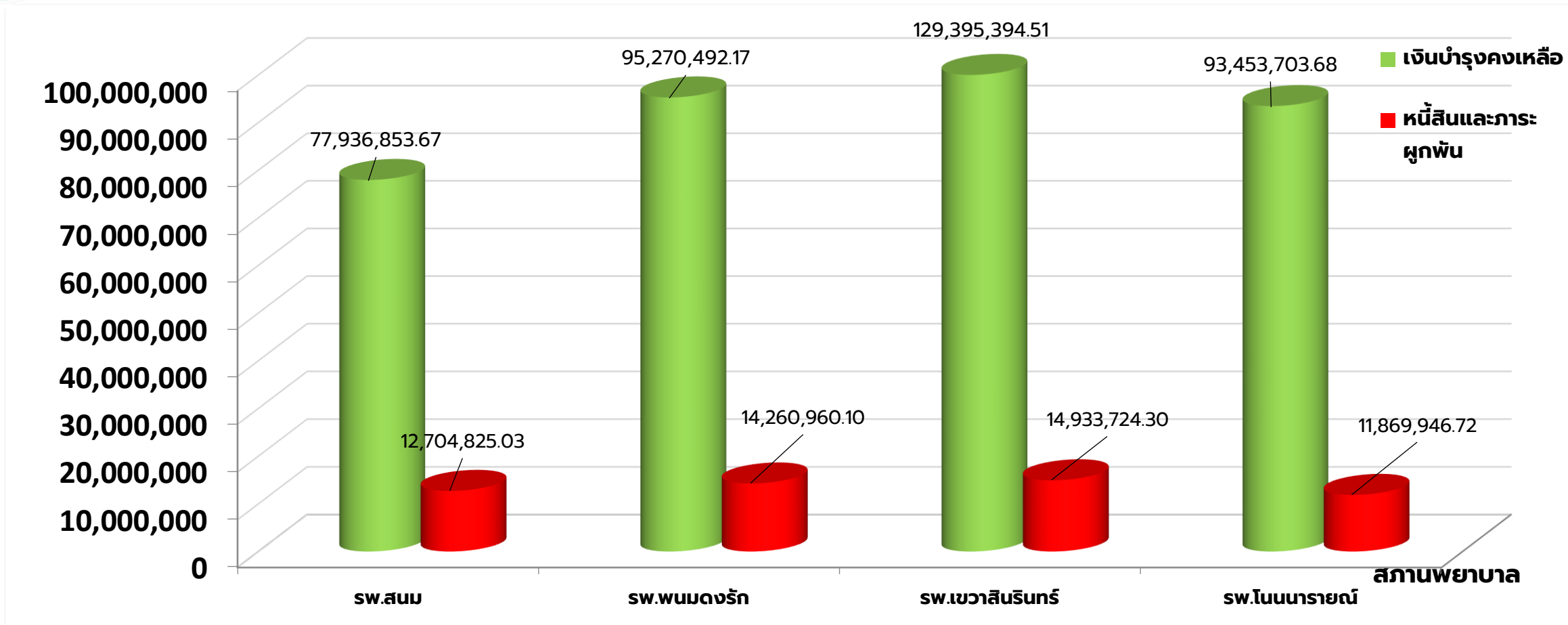


ที่มาของข้อมูล : ระบบบริหารการเบิกจ่ายกองทุนหลักประกันสุขภาพแห่งชาติ (Smart Money Transfer)

ข้อมูล ณ มีนาคม 2566 **รวมรายได้ทุกกองทุนจาก สำนักหลักประกันสุขภาพแห่งชาติ**



เงินบำรุงคงเหลือ/หนี้สินและภาระผูกพัน เดือน กุมภาพันธ์ 2566



ที่มาของข้อมูล : ระบบบริหารการเบิกจ่ายกองทุนหลักประกันสุขภาพแห่งชาติ (Smart Money Transfer)
ข้อมูล ณ มีนาคม 2566 **รวมรายได้ทุกกองทุนจาก สำนักหลักประกันสุขภาพแห่งชาติ**



เงินบำรุงคงเหลือ/หนี้สินและภาระผูกพัน เดือน กุมภาพันธ์ 2566

กุมภาพันธ์ รายการ	สุรินทร์	
	แห่ง	ร้อยละ
รพ.เงินบำรุงเป็นบวก	17	100.00
รพ.เงินบำรุงเป็นลบ	0	0.00
รพ.เงินบำรุงคงเหลือหลังหักหนี้		
> 100 ล้านบาทขึ้นไป	13	76.47
50-100 ล้านบาท	4	23.53
>10 - <50 ล้านบาท	0	0.00
1-10 ล้านบาท	0	0.00
ติดลบ	0	0.00

ที่มาของข้อมูล : ระบบบริหารการเบิกจ่ายกองทุนหลักประกันสุขภาพแห่งชาติ (Smart Money Transfer)
ข้อมูล ณ ณ มีนาคม 2566 **รวมรายได้ทุกกองทุนจาก สำนักหลักประกันสุขภาพแห่งชาติ**



สรุปข้อมูลการเรียกเก็บตามจ่ายค่าบริการผู้ป่วยนอกสิทธิ UC ระหว่าง CUP ภายในจังหวัดสุรินทร์ ปีงบประมาณ 2566

การเรียกเก็บชดเชยสำหรับผู้ป่วยนอก CUP ในจังหวัด

การเรียกเก็บ ชดเชย อัตราเดิม

ก. โรงพยาบาลศูนย์/โรงพยาบาลทั่วไป	- ระดับ M1/M2/F1 - ระดับ F2/F3/โรงพยาบาลค่าย	ไม่เกิน 700/ครั้ง
ข. โรงพยาบาลชุมชนและโรงพยาบาลค่ายวีรวัฒน์โยธิน		ไม่เกิน 400/ครั้ง
ค. โรงพยาบาลส่งเสริมสุขภาพตำบล		ไม่เกิน 80/ครั้ง
ง. โรงพยาบาลส่งเสริมสุขภาพตำบลที่มีแพทย์ประจำ		ไม่เกิน 150/ครั้ง

หมายเหตุ : โรงพยาบาล F1 อัตราเรียกเก็บ เริ่ม STM6601 - STM6603



สรุปข้อมูลการเรียกเก็บตามจ่ายค่าบริการผู้ป่วยนอกสิทธิ UC ระหว่าง CUP ภายในจังหวัดสุรินทร์ ปีงบประมาณ 2566

การเรียกเก็บชดเชยสำหรับผู้ป่วยนอก CUP ในจังหวัด

**การเรียกเก็บ
ชดเชย อัตราใหม่
เริ่ม STM 6604**

- ระดับ M1/M2	ไม่เกิน 700/ครั้ง
ก. โรงพยาบาลศูนย์/โรงพยาบาลทั่วไป - ระดับ F1	ไม่เกิน 500/ครั้ง
- ระดับ F2/F3/โรงพยาบาลค่าย	ไม่เกิน 400/ครั้ง
ข. โรงพยาบาลชุมชนและโรงพยาบาลค่ายวีรวัฒน์โยธิน	ไม่เกิน 400/ครั้ง
ค. โรงพยาบาลส่งเสริมสุขภาพตำบล	ไม่เกิน 80/ครั้ง
ง. โรงพยาบาลส่งเสริมสุขภาพตำบลที่มีแพทย์ประจำ	ไม่เกิน 150/ครั้ง