



สำนักงานสาธารณสุขจังหวัดสุรินทร์
Surin Provincial Health Office

สถานการณ์โรคติดต่อที่ต้องเฝ้าระวัง ในจังหวัดสุรินทร์

โดย

กลุ่มงานควบคุมโรคติดต่อ

31 มีนาคม 2566

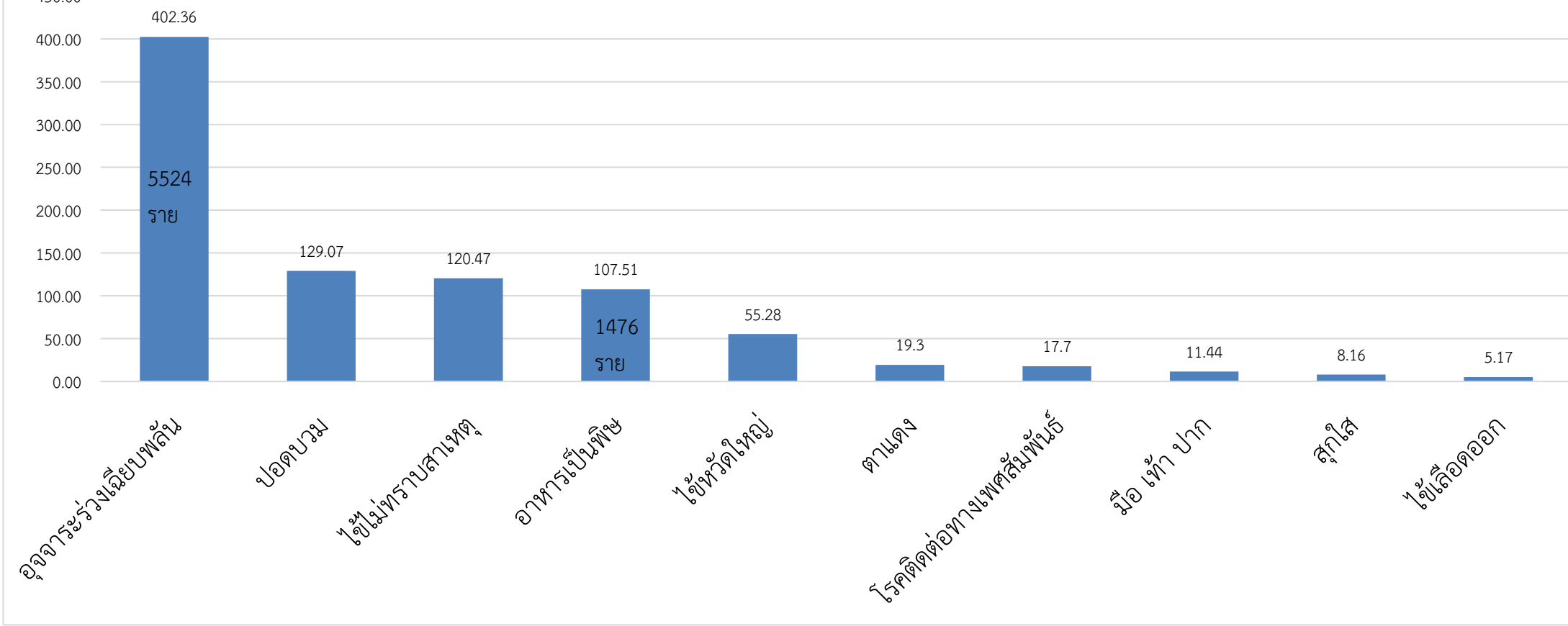


สำนักงานสาธารณสุขจังหวัดสุรินทร์
Surin Provincial Health Office

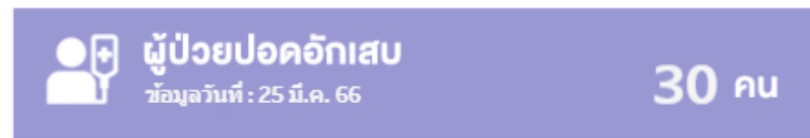
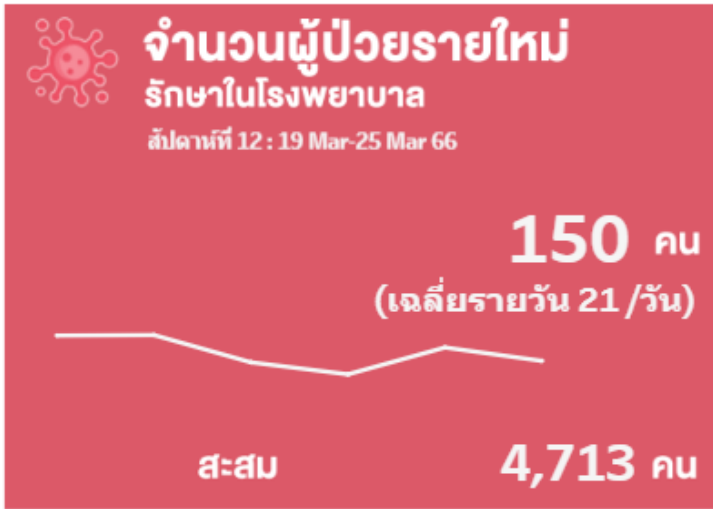
อันดับโรคที่มีอัตราป่วยต่อประชากรแสนคนสูงสุด จังหวัดสุรินทร์

10 อันดับโรคที่มีอัตราป่วยต่อประชากรแสนคนสูงสุด จ.สุรินทร์

อัตราป่วยต่อประชากรแสนคน



สถานการณ์ผู้ป่วย Covid-19 ภายในประเทศ รายสัปดาห์ (ข้อมูลสะสมตั้งแต่ 1 มกราคม 2566)



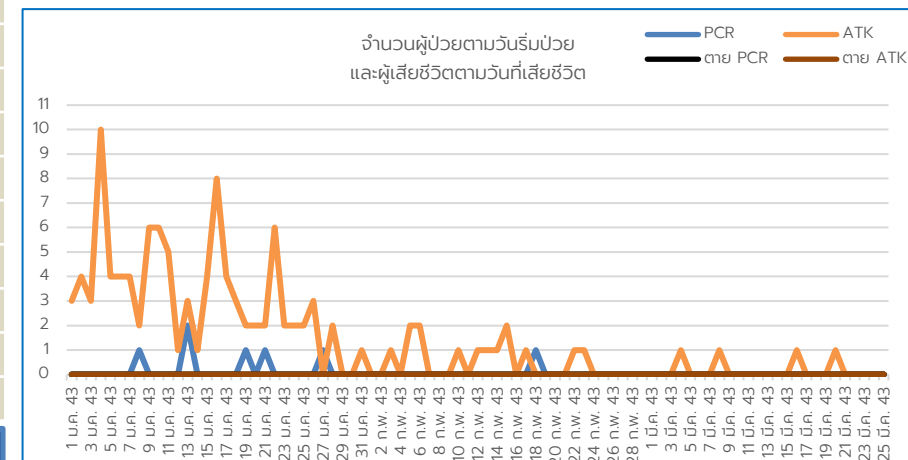
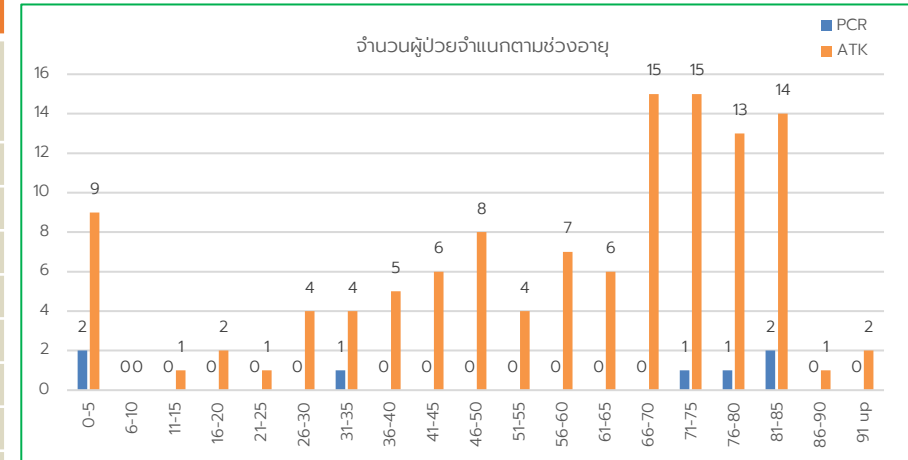


สถานการณ์โรคติดต่อ ที่ต้องเฝ้าระวัง Covid-19 จังหวัดสุรินทร์ ระหว่างวันที่ 1 ม.ค. – 26 มี.ค. 2566

สำนักงานสาธารณสุขจังหวัดสุรินทร์
Surin Provincial Health Office

ประเภท	ผู้ป่วยยืนยัน (คน)			เสียชีวิต (คน)		
	รายใหม่ สัปดาห์นี้ (20 มี.ค. – 26 มี.ค. 66)	สะสม (ตั้งแต่ 1 ม.ค. 66)	อัตรา/แสน ประชากร (สะสม)	รายใหม่ สัปดาห์นี้ (20 มี.ค. – 26 มี.ค. 66)	สะสม (ตั้งแต่ 1 ม.ค. 66)	อัตรา/แสน ประชากร (สะสม)
RT-PCR	+1	7	0.51	+0	-	-
ATK	+4	117	8.52	+0	-	-

อำเภอ	RT-PCR			ATK								
	รายใหม่	สะสม	อัตรา/ แสน ประชากร (สะสม)	เสียชีวิต รายใหม่	เสียชีวิต สะสม	อัตรา/ แสน ประชากร (สะสม)	รายใหม่	สะสม	อัตรา/ แสน ประชากร (สะสม)	เสียชีวิต รายใหม่	เสียชีวิต สะสม	อัตรา/ แสน ประชากร (สะสม)
เมืองสุรินทร์	+1	4	1.56				+2	31	12.06			
ชุมพลบุรี							+1	27	38.18			
ท่าตูม							+1	8	8.40			
จอมพระ								5	8.55			
ปราสาท		1	0.66					2	1.31			
กาบเชิง		1	1.67					2	3.33			
รัตนบุรี								4	4.35			
สนม								2	4.62			
ศีขรภูมิ								2	1.49			
สังขะ								15	11.48			
ลำดวน								9	28.98			
ลำโรงทาน												
บัวเชด								4	9.64			
พมดงรัก								1	2.64			
ศรีณรงค์								1	2.14			
เขวาสินรินทร์								2	5.86			
โนนทรายบุรี		1	2.87					2	5.74			

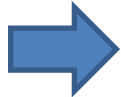


ผลการดำเนินงานการให้บริการวัคซีนโควิด 19 จังหวัดสุรินทร์

ฉีดเพิ่มขึ้น

11 มี.ค. - 21 มี.ค.66

+168
โดส



เข็มที่ 1 18 โดส
เข็มที่ 2 63 โดส
เข็มที่ 3 52 โดส
เข็มที่ 4 25 โดส
เข็มที่ 5 10 โดส

เข็มที่ 1 850,807 โดส (62.14 %)

เข็มที่ 2 801,282 โดส (58.52 %)

เข็มที่ 3 371,419 โดส (27.13 %)

เข็มที่ 4 65,738 โดส (4.80 %)

เข็มที่ 5 5,353 โดส (0.39 %)

ฉีดสะสมแล้ว

ข้อมูลสะสมตั้งแต่ วันที่ 5 เม.ย.64 - 21 มี.ค.66

2,094,599 โดส

ข้อมูลวัคซีนโควิด 19 ปี 2566

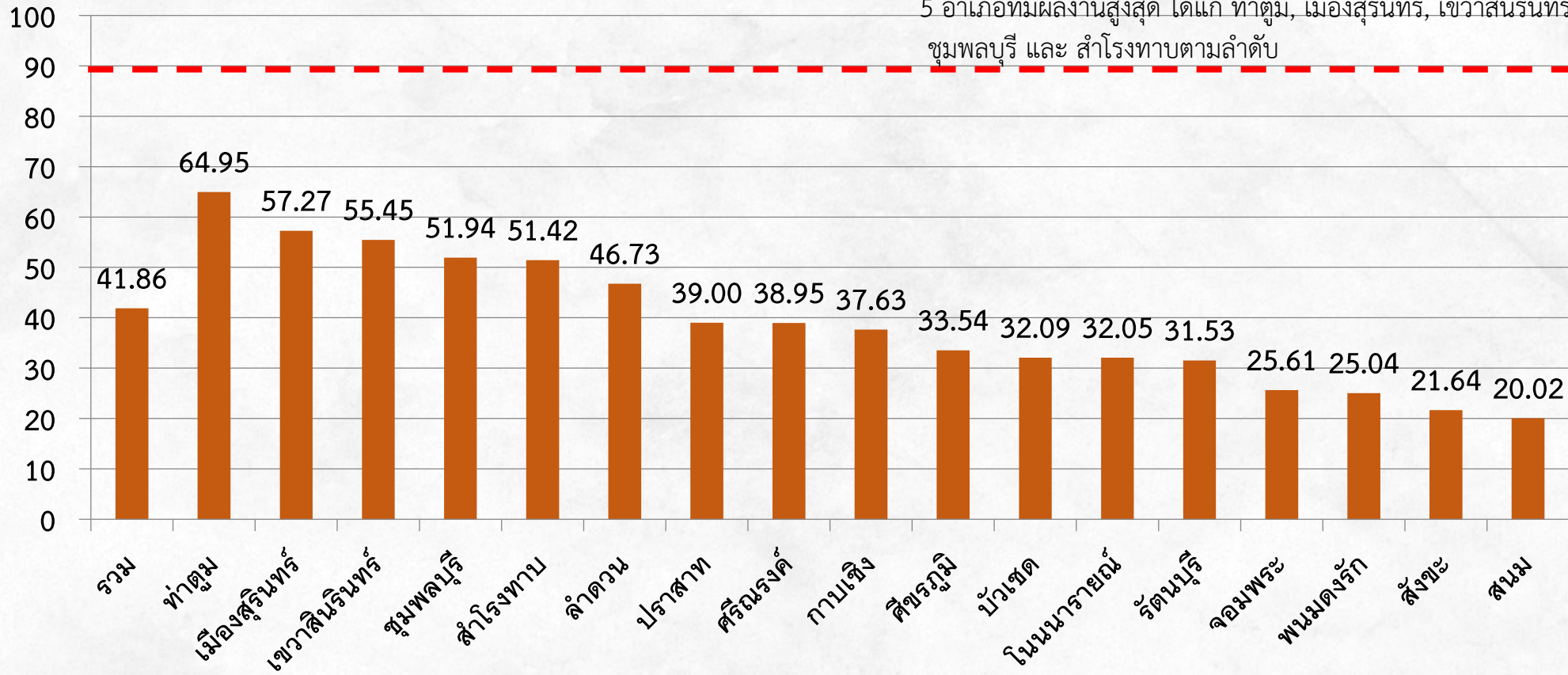
วัคซีน	คงเหลือ (โดส)
AstraZeneca	890
Pfizer (ฝาม่วง)	1,176
Pfizer (ฝาส้ม)	16,010
Pfizer (ฝาแดง)	1,470
Pfizer Bivalent (ฝาเทา)	810
รวม	20,356

กลุ่มเป้าหมาย	เป้าหมาย	เข็ม 1	ร้อยละ	เข็ม 2	ร้อยละ	เข็ม 3	ร้อยละ	เข็ม 4	ร้อยละ	เข็ม 5	ร้อยละ
บุคลากรทางการแพทย์	9,863	9,856	99.93	9,824	99.60	9,031	91.56	6,756	68.50	1,263	12.81
อสม.	25,090	20,839	83.06	20,675	82.40	17,224	68.65	7,846	31.27	819	3.26
เจ้าหน้าที่ด่านหน้า	11,363	10,693	94.10	10,651	93.73	7,941	69.88	2,375	20.90	319	2.81
กลุ่มเสี่ยง 607	295,517	241,627	81.76	229,728	77.74	123,716	41.86	21,989	7.44	1,254	0.42
หญิงวัยเจริญพันธุ์ (อายุ 15 - 49 ปี)	340,588	158,232	46.46	154,615	45.40	75,747	22.24	9,701	2.85	614	0.18
ประชาชนทั่วไป (อายุ 0 - 59 ปี)	686,818	409,560	59.63	375,789	54.71	137,760	20.06	17,071	2.49	1,084	0.16
นักเรียน อายุ 12 - 17 ปี	78,311	65,201	83.26	67,177	85.78	21,925	28.00	1,237	1.58	5	0.01
เด็ก อายุ 5 - 11 ปี	111,908	79,463	71.01	60,855	54.38	11,682	10.44	59	0.05	-	-
เด็ก อายุ 6 เดือน - 4 ปี	60,017	562	0.94	278	0.46	65	0.11	3	0.00	-	-
รวม	1,369,239	850,807	62.14	801,282	58.52	371,419	27.13	65,738	4.80	5,353	0.39



ร้อยละการได้รับวัคซีนโควิด 19 ของประชากรกลุ่ม 607 เข็มกระตุ้น (เข็ม 3) แยกรายอำเภอ

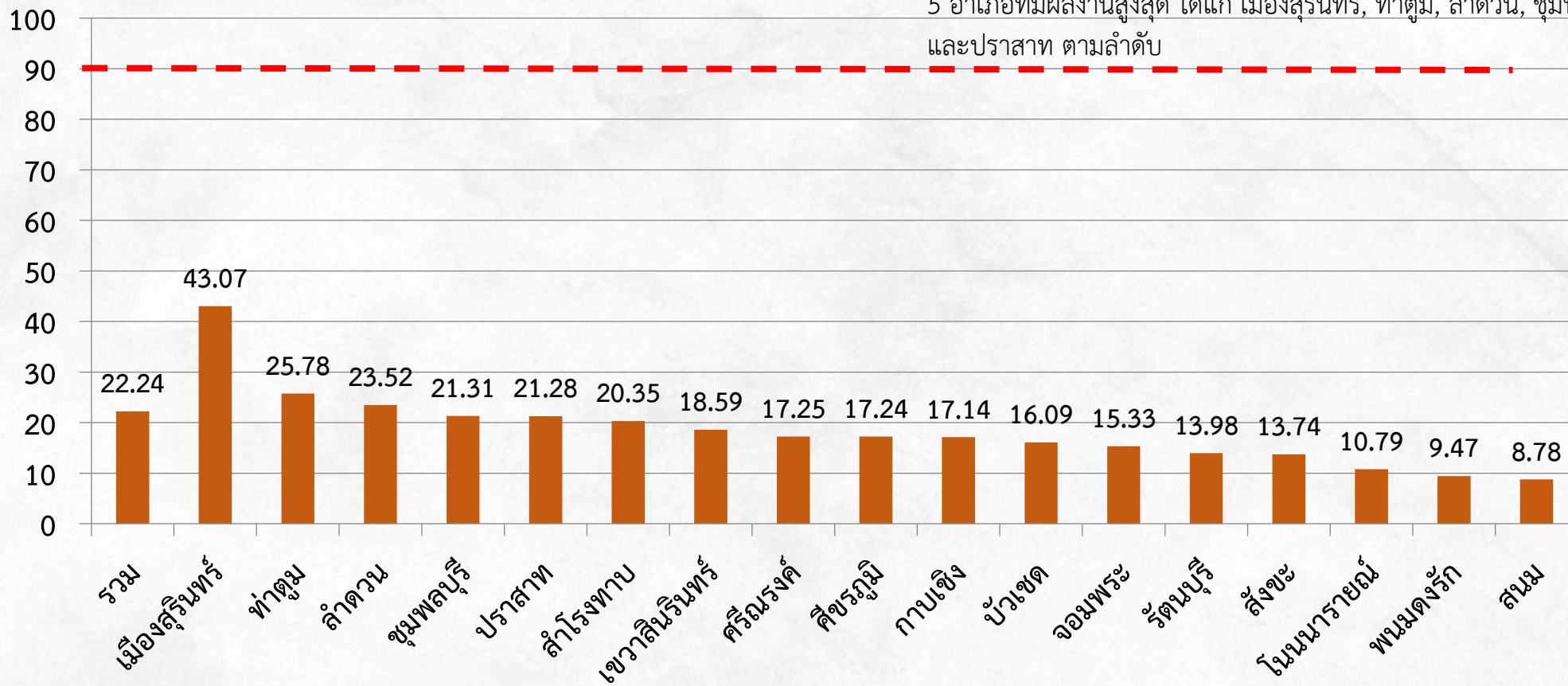
ผลการให้บริการวัคซีนเข็มที่ 3 จำนวน 123,716 ราย (41.86%)
5 อำเภอที่มีผลงานสูงสุด ได้แก่ ทำตุม, เมืองสุรินทร์, เขวาสินรินทร์,
ชุมพลบุรี และ สำโรงทาบตามลำดับ



ร้อยละการได้รับวัคซีนโควิด 19 ของประชากรกลุ่มหญิงวัยเจริญพันธุ์ (เข็ม 3) แยกรายอำเภอ

ผลการให้บริการวัคซีนเข็มที่ 3 จำนวน 75,747 ราย (22.24 %)

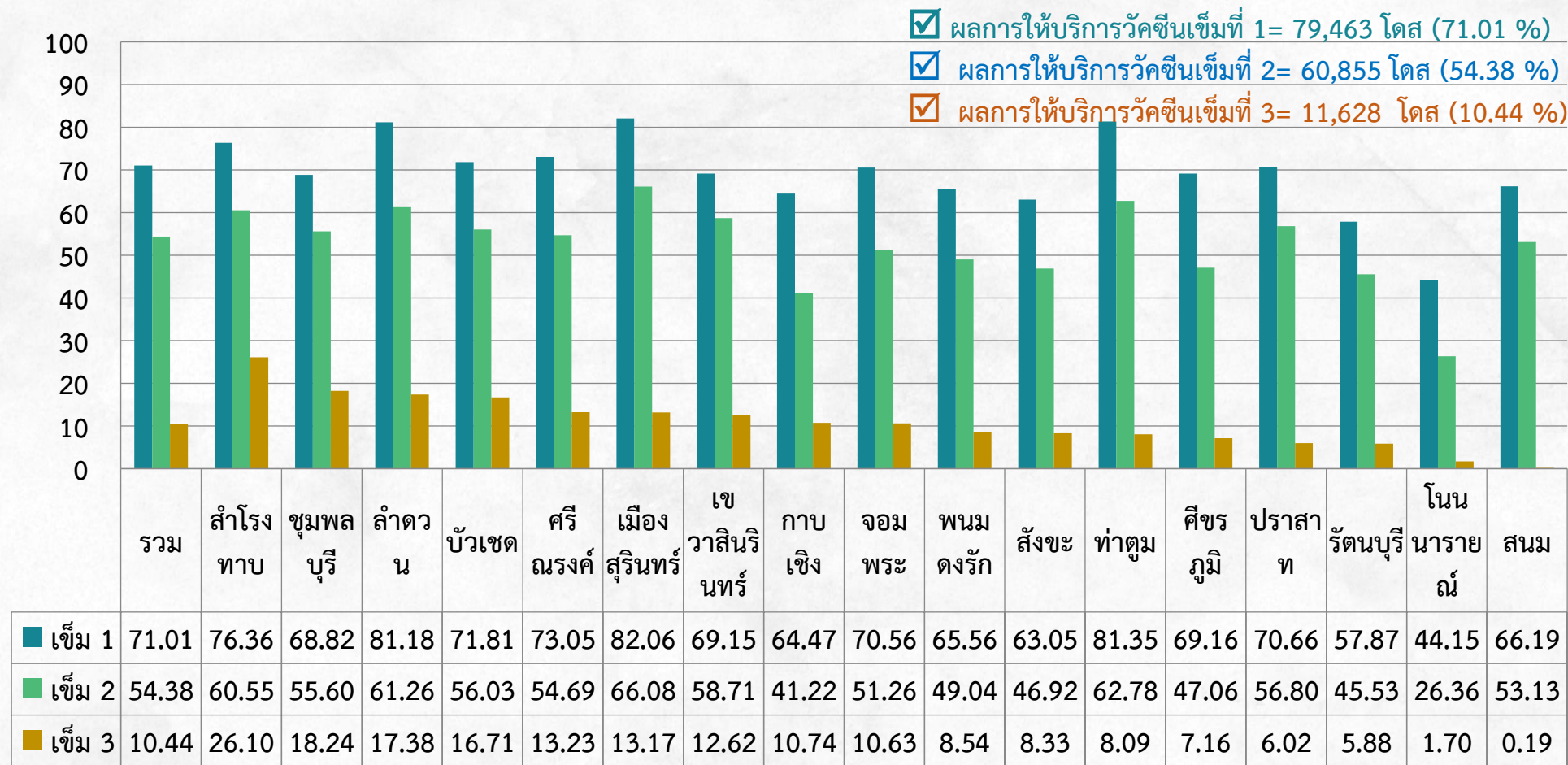
5 อำเภอที่มีผลงานสูงสุด ได้แก่ เมืองสุรินทร์, ท่าตูม, ลำดวน, ชุมพลบุรี และปราสาท ตามลำดับ



ร้อยละการได้รับวัคซีนโควิด 19 ของประชากรกลุ่มเด็ก 6 เดือน – 4 ปี (เข็ม 1,2,3) แยกรายอำเภอ

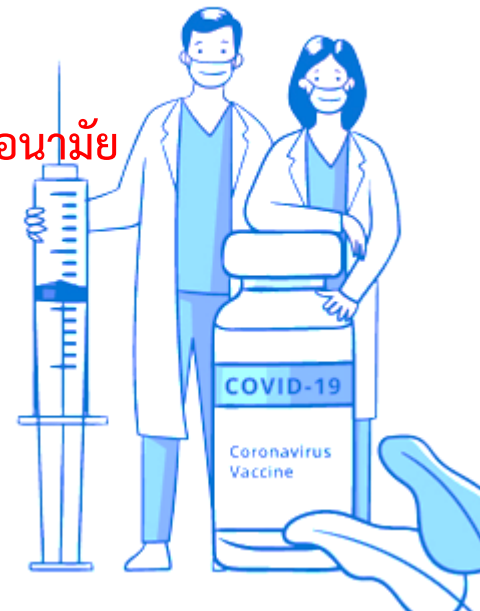


ร้อยละการได้รับวัคซีนโควิด 19 ของประชากรกลุ่มเด็ก 5 – 11 ปี (เข็ม 1,2,3) แยกรายอำเภอ

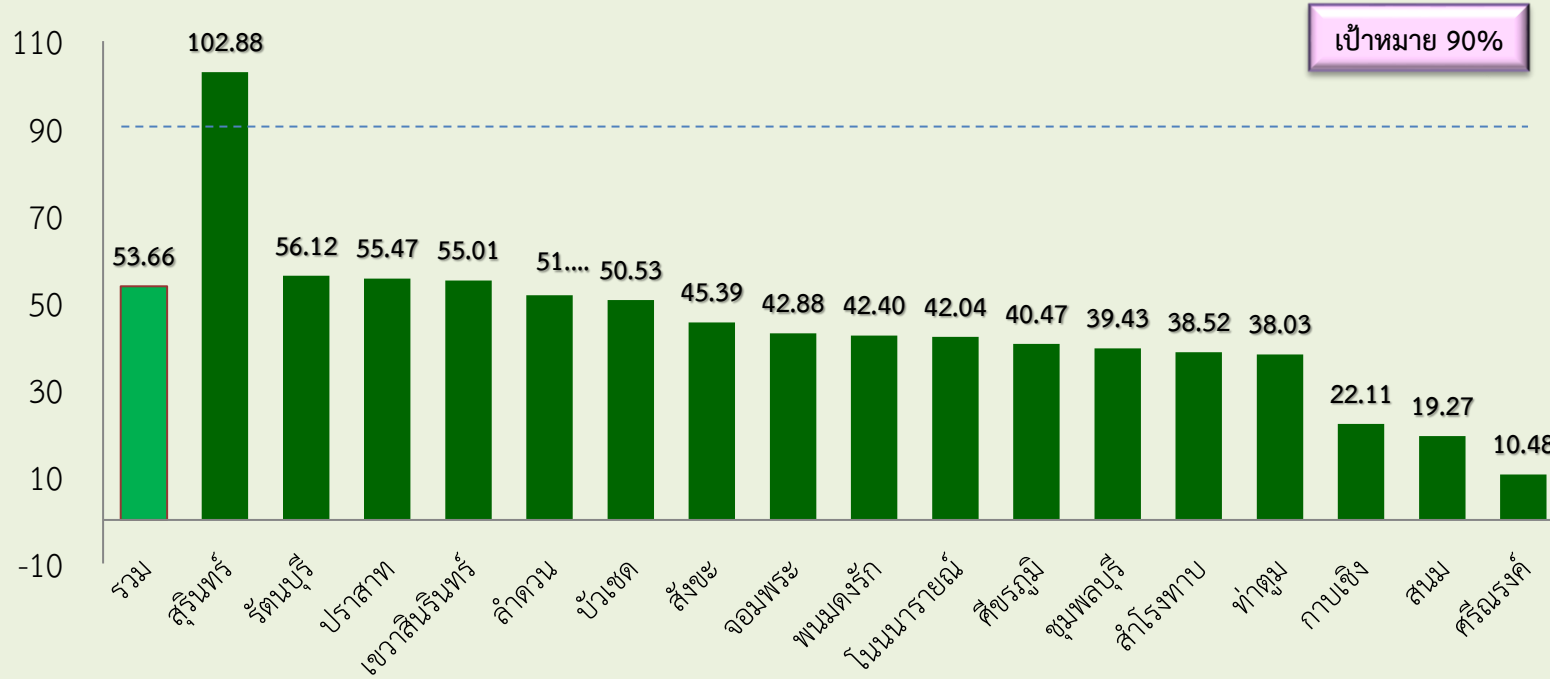


สรุปสถานการณ์และข้อเสนอแนะ

1. ผู้ป่วย Covid-19 จังหวัดสุรินทร์ ตั้งแต่ช่วงวันที่ 1 ม.ค. 66 เป็นต้นมา มีแนวโน้มลดลง ผู้ป่วยที่พักรักษาตัวในโรงพยาบาลส่วนใหญ่เป็นกลุ่มผู้สูงอายุ และเด็กช่วงอายุ 0-5 ปี
2. ตั้งแต่ช่วงวันที่ 1 ม.ค. 66 ยังไม่มีรายงานผู้เสียชีวิตจาก Covid-19 (Died From)
3. ขอความร่วมมือประชาชนทุกกลุ่มอายุฉีดวัคซีนโควิด 19 ก่อนช่วงเทศกาลสงกรานต์ เพื่อสร้างภูมิคุ้มกันป้องกันผู้สูงวัย / กลุ่มเปราะบาง
4. ในการจัดกิจกรรมที่มีการรวมตัวของคนจำนวนมาก ขอความร่วมมือประชาชนสวมใส่หน้ากากอนามัย
5. ฝ้าระวังติดตามการระบาดในชุมชน ค่ายทหาร โรงเรียน และในสถานที่ที่มีการรวมตัวของคนจำนวนมาก ร่วมกับโรคทางเดินหายใจอื่นๆ โดยเฉพาะช่วงเทศกาลสงกรานต์ที่คาดว่าจะมีการเดินทางกลับภูมิลำเนา



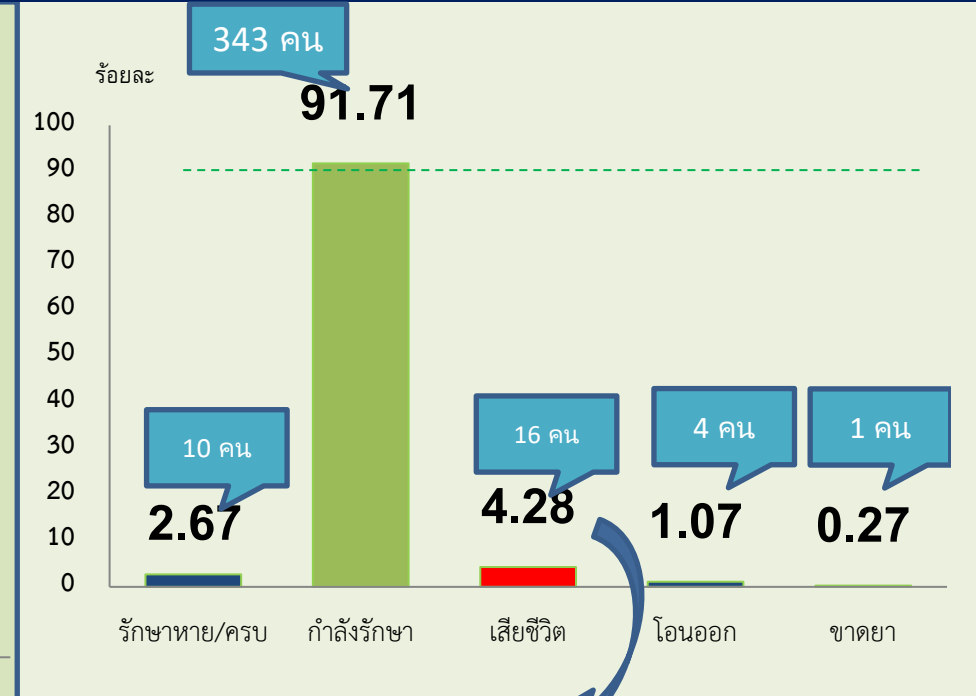
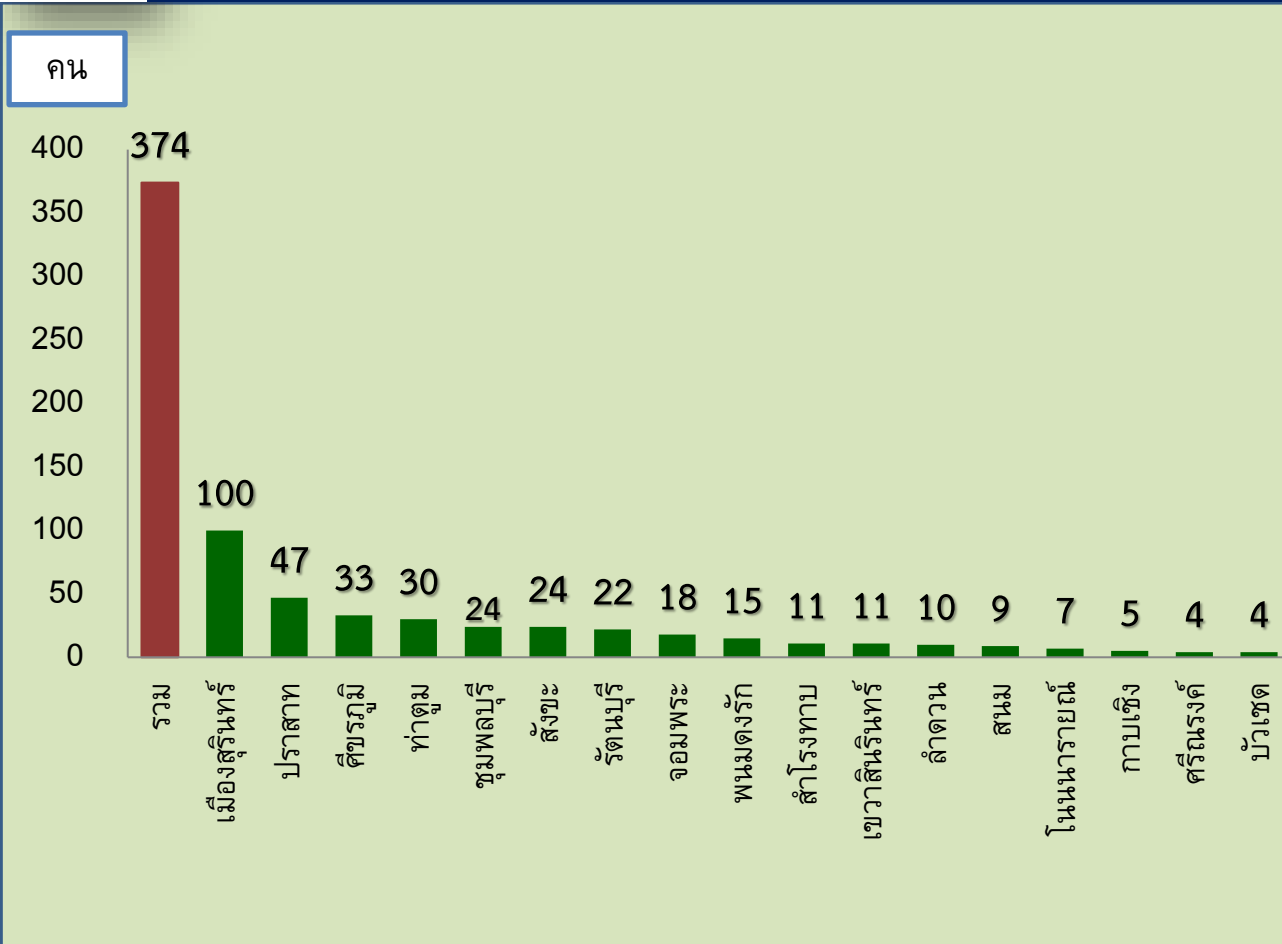
การค้นพบผู้ป่วยวัณโรค (TB treatment coverage) จังหวัดสุรินทร์ ปี 2566 จำแนกรายอำเภอ



จำนวนผู้ป่วยวัณโรค (ต่างตัว) 2560-2566

ปี	รพ.รัฐ	รพ.นอก สร./เอกชน
2560	17	22
2561	2	23
2562	6	4
2563	7	2
2564	-	-
2565	3	-
2566	-	1

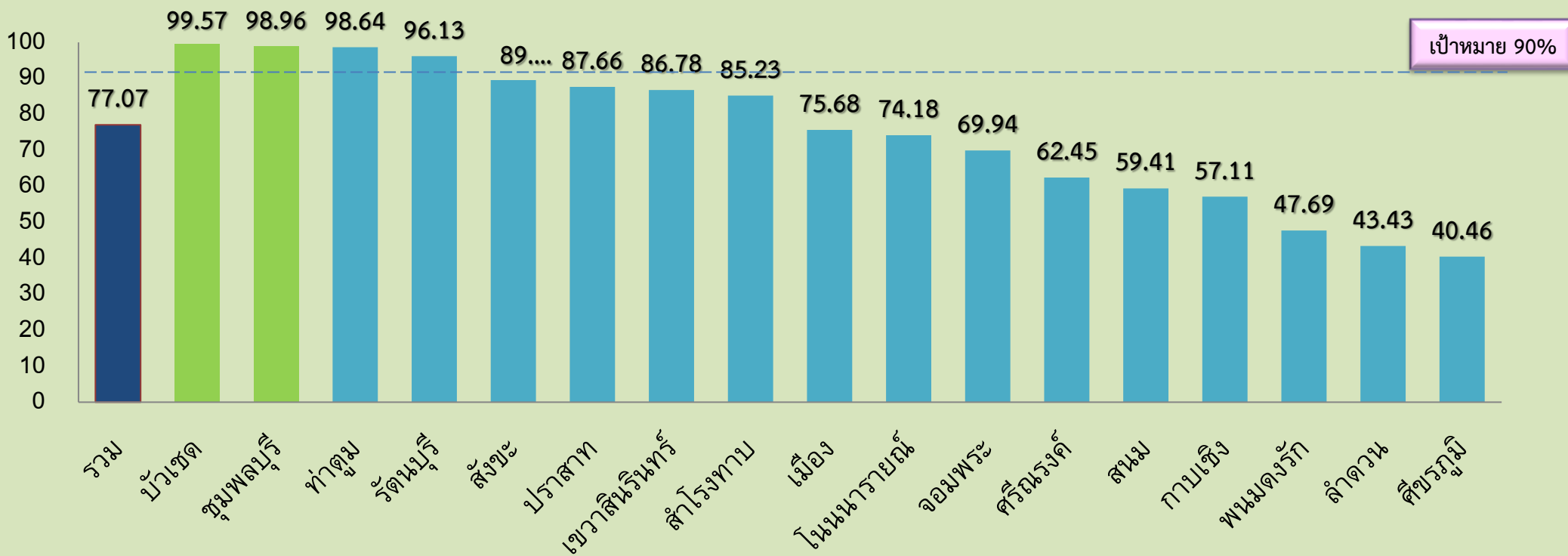
จำนวนผู้ป่วยวัณโรคปอดรายใหม่ (1 ต.ค.-31 ธ.ค.65) จำแนกรายอำเภอ



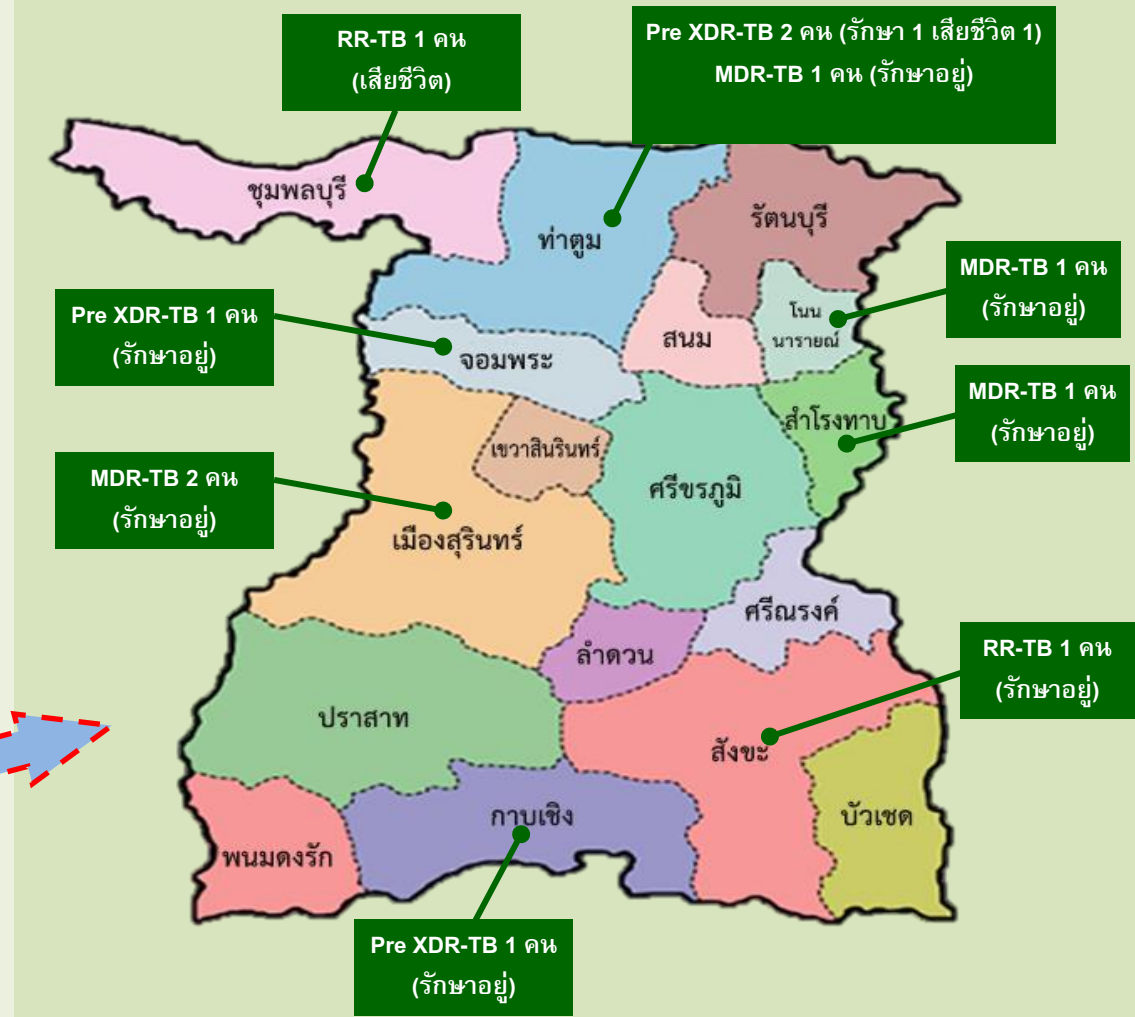
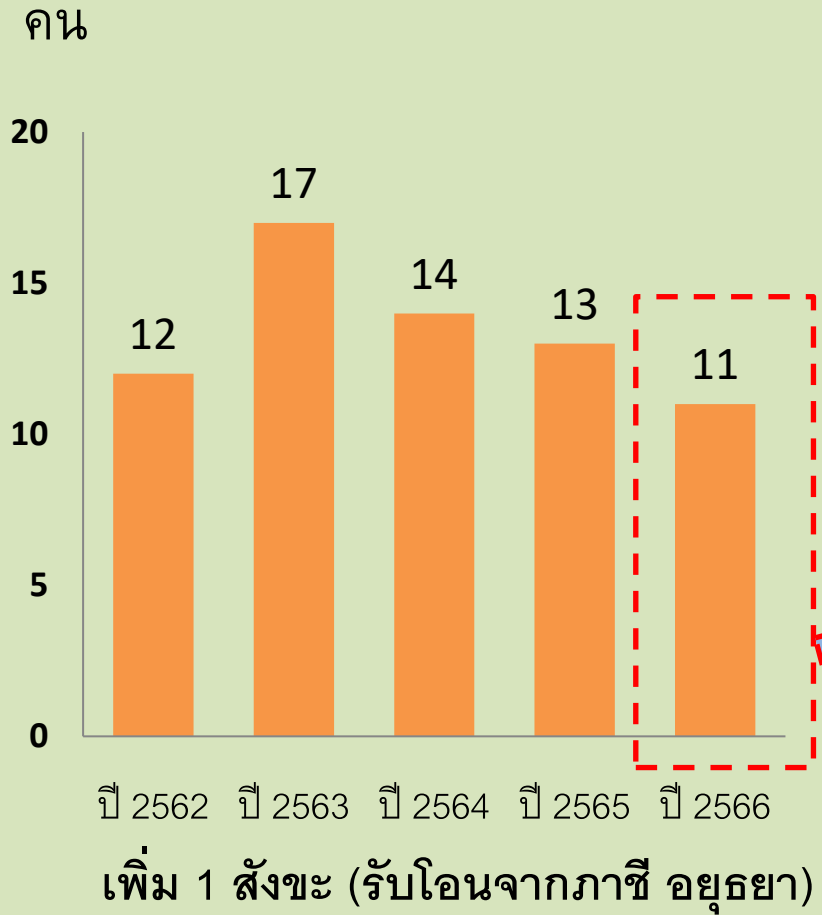
- เสียชีวิต 16 ราย
- อ.เมืองสุรินทร์ 6 ราย (มีโรคร่วม มะเร็ง, ตับ, ไต, DM, โรคเลือด)
 - อ.ปราสาท 1 ราย (สูงอายุ+ติดเตียง)
 - อ.รัตนบุรี 2 ราย (TB 1/มีโรคร่วมDM 1)
 - อ.สำโรงทาบ 2 ราย (เสียชีวิตจากTB)
 - อ.สังขะ 1 ราย (เสียชีวิตจากTB)
 - อ.ศีขรภูมิ 1 ราย (เสียชีวิตจากTB)
 - อ.โนนนารายณ์ 2 ราย (เสียชีวิตจากTB)
 - อ.กาบเชิง 1 ราย (เสียชีวิตจากTB)

อัตราความสำเร็จของการรักษาไม่น้อยกว่าร้อยละ 90
ตายน้อยกว่า ร้อยละ 5

ร้อยละการคัดกรองวัณโรคในประชากรกลุ่มเสี่ยงด้วยการถ่ายภาพรังสีทรวงอก จังหวัดสุรินทร์ ปี 2566 จำแนกรายอำเภอ



ผู้ป่วยวัณโรคดื้อยา (RR-TB, MDR-TB, Pre-XDR, XDR-TB) จังหวัดสุรินทร์ ปี 2562-2566



แนวทางและข้อเสนอแนะ

- สคร.9 นม.สามารถดำเนินการตรวจ IGRA ได้แล้ว ตั้งแต่บัดนี้เป็นต้นไป อำเภอที่สนใจตรวจ ให้แจ้งความประสงค์ล่วงหน้า อย่างน้อย 2 สัปดาห์ ซึ่งจะตรวจให้ในผู้สัมผัสโรคร่วมบ้าน ที่ขึ้นทะเบียนปี 2566 (ปีปฏิทิน) ส่วนในบุคลากรทางการแพทย์ ยังไม่มีโควตาให้ตรวจ
- วันที่ 25 เมษายน 2566 จะมีการดำเนินงานตรวจผู้สัมผัสร่วมบ้าน ด้วยวิธีการ IGRA ประกอบด้วย 3 อำเภอ ได้แก่ อ.ปราสาท อ.ลำดวน อ.สนม ให้ส่งรายชื่อผู้สัมผัสภายในวันที่ 12 เมษายน 2566 (แจ้งประธานผู้รับผิดชอบแล้ว)

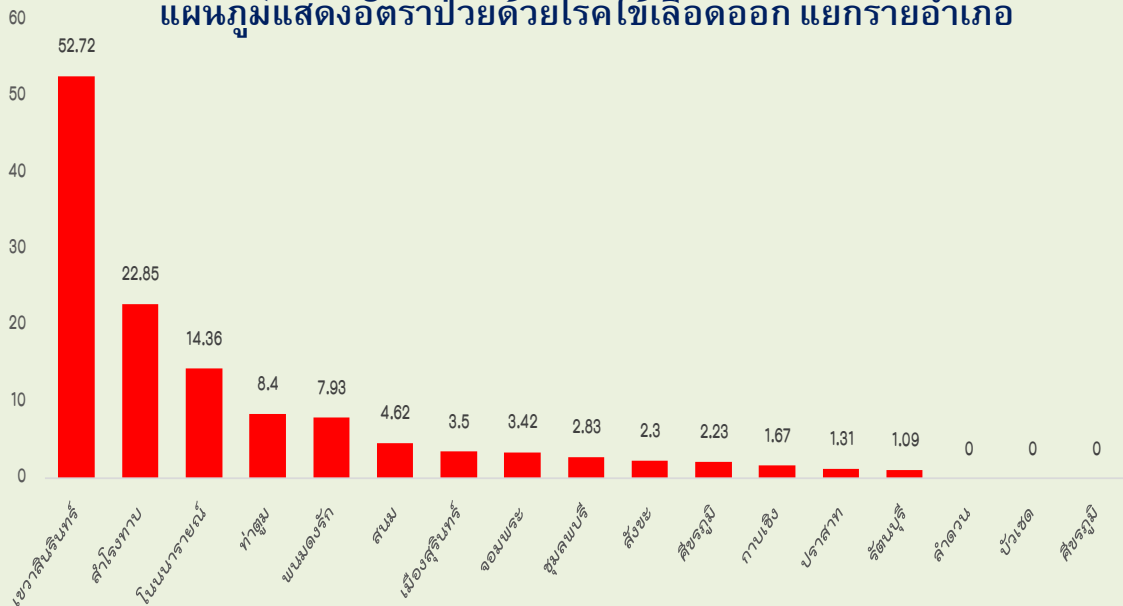
สถานการณ์โรคไข้เลือดออก

ประเทศ ผู้ป่วยจำนวน = 8,625 ราย อัตราป่วย 13.03 (แสนประชากร) เสียชีวิต 8 ราย

สุรินทร์ ผู้ป่วยจำนวน = 71 ราย อัตราป่วย 5.17 (แสนประชากร) ไม่พบผู้เสียชีวิต

อันดับที่ 1 ของเขต อันดับที่ 48 ของประเทศ

แผนภูมิแสดงอัตราป่วยด้วยโรคไข้เลือดออก แยกรายอำเภอ



สถานการณ์โรคไข้ปวดข้อยุงลาย

ประเทศ ผู้ป่วยจำนวน = 338 ราย อัตราป่วย 0.51 (แสนประชากร) ไม่มีรายงานผู้เสียชีวิต

สุรินทร์ ผู้ป่วยจำนวน = 3 ราย อัตราป่วย 0.22 (แสนประชากร) ไม่พบผู้เสียชีวิต

อันดับที่ 2 ของเขต อันดับที่ 15 ของประเทศ

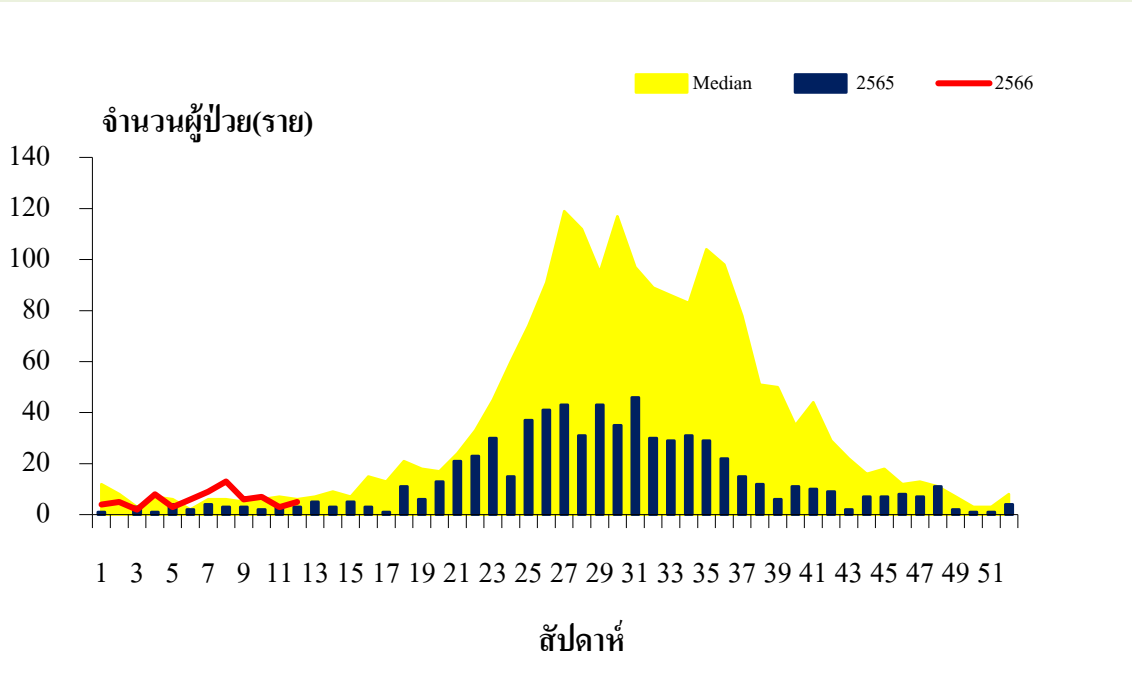
แผนภูมิแสดงอัตราป่วยด้วยโรคไข้ปวดข้อยุงลาย แยกรายอำเภอ



ที่มา : รายงาน 506 สำนักงานสาธารณสุขจังหวัดสุรินทร์

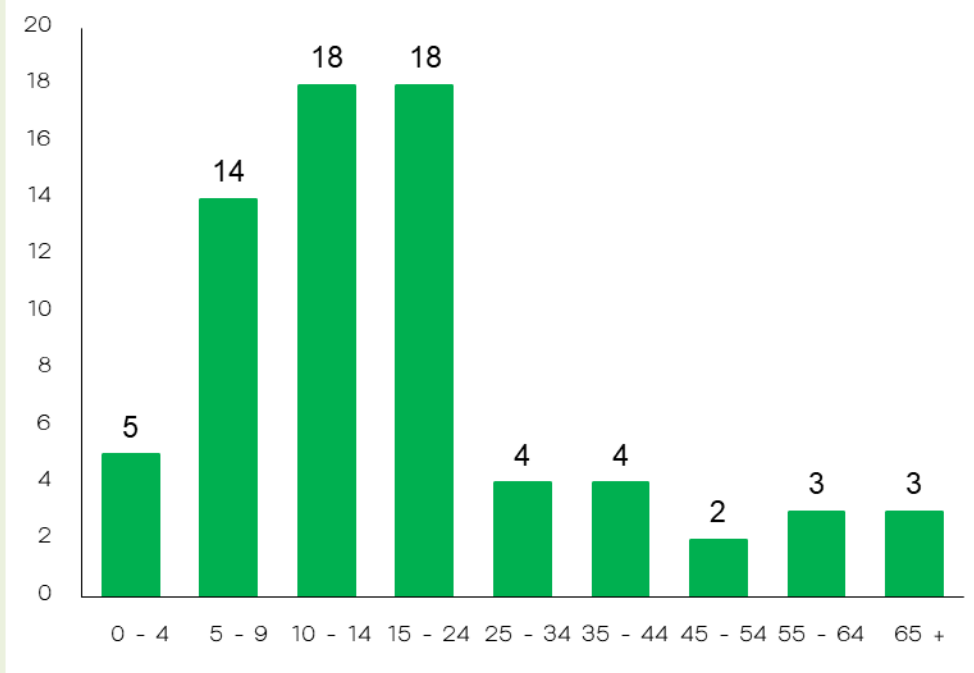
ข้อมูล ณ วันที่ 27 มีนาคม 2566

กราฟแสดง จำนวนผู้ป่วยโรคไข้เลือดออก จำแนกรายเดือน จังหวัดสุรินทร์
เปรียบเทียบจำนวนผู้ป่วย กับค่ามัธยฐาน 5 ปี ย้อนหลัง และปี 2565



- ♦จำนวนผู้ป่วย 4 สัปดาห์ล่าสุดมีแนวโน้มลดลง
- ♦จำนวนผู้ป่วยสัปดาห์ที่ 12 ต่ำกว่าค่ามัธยฐาน 5 ปี ย้อนหลังและสูงกว่าปี 2565 ในช่วงเวลาเดียวกัน “สถานการณ์เฝ้าระวัง”

แผนภูมิแสดง อัตราป่วยโรคไข้เลือดออก จำแนกตามกลุ่ม อายุ



กลุ่มอายุพบ อัตราป่วยมากที่สุด คือ กลุ่มอายุ 10 - 14 ปี ,15 - 24 ปี รองลงมาคือ กลุ่มอายุ 5 -9 ปี และกลุ่มอายุ 0 - 4 ปี ตามลำดับ

โรคใช้ปวดข้อยุ่งลาย

♦อำเภอชุมพลบุรี จังหวัดสุรินทร์ จำนวน 3 ราย

- ตำบลกระเบื้อง 2 ราย พบยืนยันการตรวจ RT-PCR for Chikungunya virus

ผลพบเชื้อไวรัสชิคุนกุนยา จำนวน 2 ราย

- ตำบลยะวีค 1 ราย แพทย์วินิจฉัย Chikungunya ไม่ได้ส่งตรวจทางห้องปฏิบัติการ และการ active case finding ไม่พบผู้ป่วยในพื้นที่เพิ่มเติม สรุปผลการดำเนินงาน ฝ้าระวัง ควบคุมโรค ต.กระเบื้อง อำเภอชุมพลบุรี

•ปัจจัยที่ทำให้เกิดการระบาด ได้แก่ พาหะนำโรค ก่อนเกิดการระบาด ค่า HI 89.3 CI 36.2 เมื่อวันที่ 16 กพ. 66

•วัดเป็นสถานที่สำคัญ ในพื้นที่มีความเสี่ยงต่อการระบาด นอกจากบ้านเรือนของประชาชน HI = 38

•การวินิจฉัยโรคได้ไว การประสานงานของทีมควบคุมโรคระดับอำเภอที่ดี มีความเข้มแข็งของบุคลากรสาธารณสุขในพื้นที่

•ค่า HI CI ในชุมชนลดลงอย่างรวดเร็ว = 0 ในวันที่ 22กพ.66 หลังการดำเนินการควบคุมโรค

•ไม่พบสารพันธุกรรมของเชื้อไวรัส ชิคุนกุนยาจากตัวอย่างยุงที่จับได้

•พบค่า HI CI สูง ในชุมชนข้างเคียง

♦พบผู้ป่วยโรคใช้ปวดข้อยุ่งลาย อำเภอปราสาท จังหวัดสุรินทร์ จำนวน 27 ราย

- ตำบลไพล 26 ราย พบยืนยันการตรวจ RT-PCR for Chikungunya virus จำนวน 1 ราย

- ตำบลตาเบา 1 ราย แพทย์วินิจฉัย R/o Chikungunya ไม่ได้ส่งตรวจทางห้องปฏิบัติการ และการ active case finding ไม่พบผู้ป่วยในพื้นที่เพิ่มเติม

สรุปผลการดำเนินงาน ฝ้าระวัง ควบคุมโรค ต.ไพล อำเภอปราสาท

•ปัจจัยที่ทำให้เกิดการระบาด ได้แก่ พาหะนำโรค ก่อนเกิดการระบาด ค่า HI 57.58 เมื่อวันที่ 17 มี.ค.66

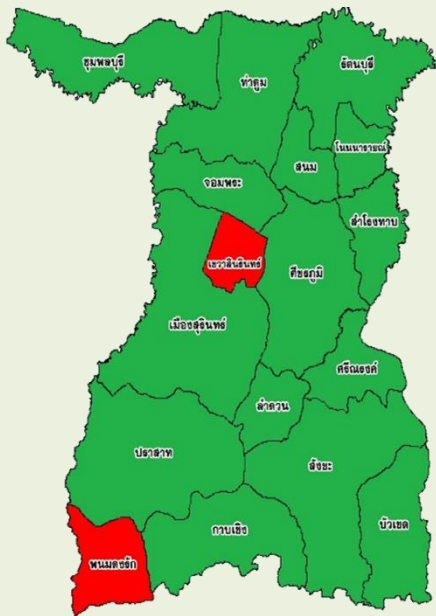
•การวินิจฉัยโรค /การควบคุมโรคและเครือข่าย ยังไม่สมบูรณ์

•ค่า HI CI ในชุมชน และสถานที่ 7 ร. อย่างต่อเนื่อง (27 มี.ค.66) ในชุมชน HI= 25 CI= 7.10 วัด CI= 1.06 โรงเรียน CI= 4.34

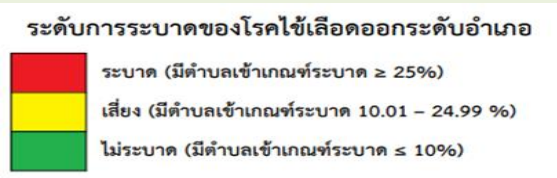
ศพด. CI= 0 สนามชนไก่ CI= 33.33

พื้นที่ระบาดโรคไข้เลือดออกตามเกณฑ์ เปิด EOC ระดับอำเภอ จังหวัดสุรินทร์ สัปดาห์ที่ 8 – สัปดาห์ที่ 11

พื้นที่การระบาดตามนิยามของกองโรคติดต่อฯ โดยแมลง แยกรายอำเภอ จังหวัดสุรินทร์ ปี 2565 – ปี 2566



สรุป : สัปดาห์นี้ ไม่พบอำเภอเข้าเกณฑ์เปิด EOC พบอำเภอที่ไม่มีการระบาด 15 อำเภอ (88.24) พบอำเภอที่เสี่ยง 2 อำเภอ (11.76)



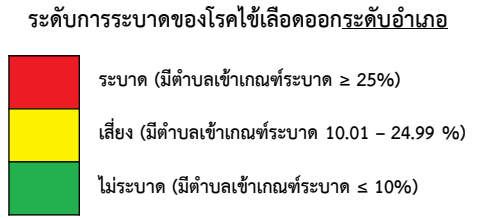
ตำบลเข้าเกณฑ์ระบาด หมายถึง

ตำบลที่มีรายงานผู้ป่วยโรคไข้เลือดออกเกินกว่าค่ามัธยฐาน 5 ปีซ้อนหลังในช่วง 4 สัปดาห์ล่าสุด และ มีการระบาดต่อเนื่องมากกว่า 28 วัน (พบผู้ป่วยรายใหม่ต่อเนื่องกัน โดยวันที่พบผู้ป่วยแต่ละรายทั้งระยะกันไม่เกิน 28 วัน และยังคงควบคุมโรคไม่ได้)

ที่มา : โปรแกรมทันระบาด กองโรคติดต่อฯ โดยแมลง ข้อมูล ณ วันที่ 22 มีนาคม 2566

ตารางแสดง อำเภอเข้าเกณฑ์การระบาดโรคไข้เลือดออก สัปดาห์ที่ 8 – สัปดาห์ที่ 11

เมืองสุรินทร์	ปราสาท	ศีขรภูมิ	รัตนบุรี	สังขะ	สำโรงหาบ	ท่าตูม	จอมพระ	ชุมพลบุรี	สนม	กาบเชิง	บ้านเขวาสินรินทร์	นางาพ	ลำดวน	ศรีณรงค์	พนมดงรัก
บุพพิ	โพน	ขแง	ไผ่	สังขะ	หนองไผ่ล้อม	ท่าตูม	จอมพระ	ยะวัก	หนองซ่ง	ด่าน	บ้านเขา	บ้านเขวาสินรินทร์	ลำดวน	หนองนาง	คาง
บอเมือง	โคกสะอาด	หนองโพ	รัตนบุรี	คณ	กษอม	หนองบัว	เมืองสิงห์	หนองเรือ	หัวไร่	คูบัว	บ้านเขวาสินรินทร์	บ้านเขวาสินรินทร์	บ้านเขวาสินรินทร์	บ้านเขวาสินรินทร์	บ้านเขวาสินรินทร์
เทมชัย	โชคสาม	หนองบัว	ชา	บ้านจารย์	เกาะแก้ว	พนมดง	บุพพิ	บ้านหนอง	หนองซ่ง	บ้านเขวาสินรินทร์	บ้านเขวาสินรินทร์	บ้านเขวาสินรินทร์	บ้านเขวาสินรินทร์	บ้านเขวาสินรินทร์	บ้านเขวาสินรินทร์
สลักได	กันทรวิชัย	คูหา	หนองบัวบาน	จอมแกล	หนองซ่ง	กษท	ชุมแสง	กษเบียง	บ้านเขวาสินรินทร์	หนองซ่ง	บ้านเขวาสินรินทร์	บ้านเขวาสินรินทร์	บ้านเขวาสินรินทร์	บ้านเขวาสินรินทร์	บ้านเขวาสินรินทร์
แกใหญ่	กันทร	นาง	เข	สอาด	เสม	บ	กษท	ชุมพลบุรี	สนม	โคกเคียน	จรัส	ปราสาท	บ้านเขวาสินรินทร์	บ้านเขวาสินรินทร์	บ้านเขวาสินรินทร์
เดียง	บือ	คาง	บ้านเขวาสินรินทร์	กษเคียน	ปะ	หนองเม	ชุมพลบุรี	ศรีณรงค์	โพน	กาบเชิง	หัว				
กาบเชิง	บ้านโหล	หนองเหล็ก	แก	บ้าน	สโน	พุท	บ้าน	สข	แคน						
สำโรง	บ้านพลวง	คณ	บ้าน	คาง	สำโรงหาบ	โพน	หนอง	เมือง							
พนมดง	หนอง	แคน	คูหา	บ้าน	บ้าน	บ้าน	บ้าน	บ้าน							
ท่าสว่าง	หนองใหญ่	จรัส	อง	บ้าน	บ้าน	บ้าน	บ้าน	บ้าน							
นาบัว	คณ	บ้าน	คณ	คณ											
ราม	ปราสาท	หนอง	หนอง	หนอง	หนอง										
คาง	สนม	บ้าน													
สวน	โคก	อง													
เมือง	เข	บ้าน													
แสง	บ้าน														
เข	คณ														
บ้าน	บ้าน														
คณ															
บ้าน															
คณ															



เกณฑ์ระบาดระดับตำบล	จำนวนตำบล	ร้อยละของตำบลทั้งหมด
ปกติ (สพ. < median หรือไม่มี สพ.)	144	90.57
เสี่ยง (สพ. = median)	1	0.63
ระบาด (สพ. > median)	14	8.81
ระบาดต่อเนื่อง (สพ. > median และพบ สพ. > 28 วัน)	0	0.00

ที่มา : โปรแกรมทันระบาด กองโรคติดต่อฯ โดยแมลง ข้อมูลสัปดาห์ที่ 8 - 11 ปี 2566 ข้อมูล ณ วันที่ 22 มีนาคม 2566

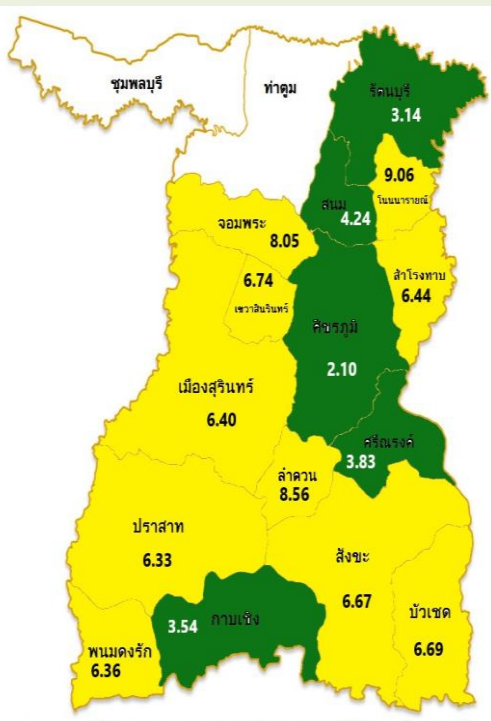
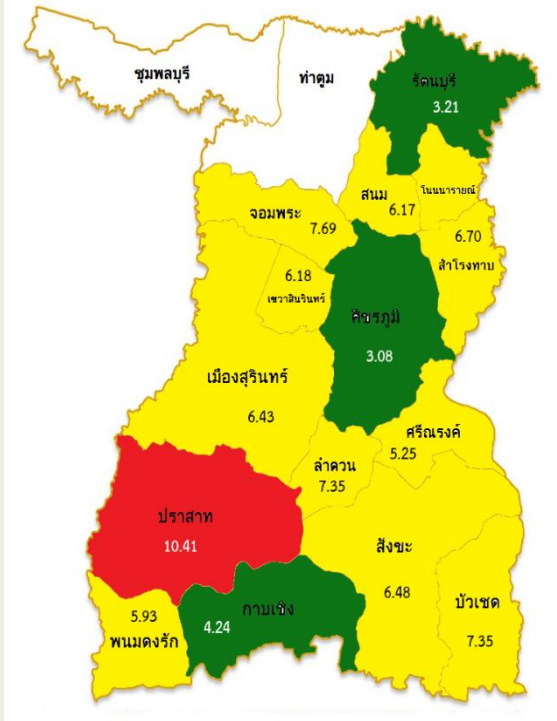
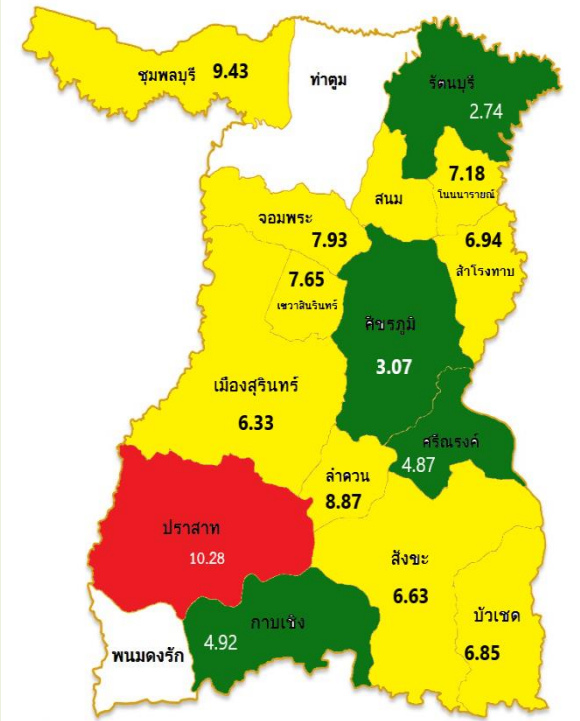
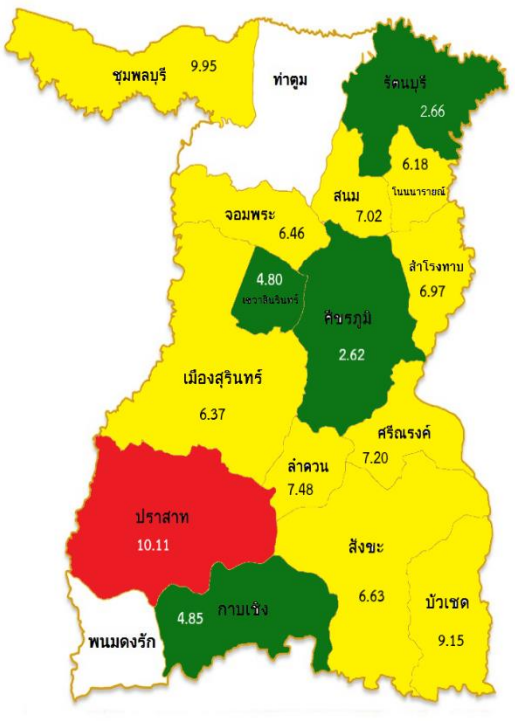
แผนที่แสดงค่าดัชนีลูกน้ำยุงลาย ค่า HI (House Index) ในชุมชนของจังหวัดสุรินทร์ จิตอาสาพัฒนาสิ่งแวดล้อมเพื่อกำจัดแหล่งเพาะพันธุ์ยุงลาย

สัปดาห์ที่ 9
(26ก.พ. – 4 มี.ค.66)

สัปดาห์ที่ 10
(5 – 11 มี.ค.66)

สัปดาห์ที่ 11
(12 – 18 มี.ค.66)

สัปดาห์ที่ 12
(19 – 25 มี.ค.66)



ไม่พบข้อมูล ค่า HI < 5 ค่า HI 5-10 ค่า HI > 10

ที่มา : ข้อมูล ณ วันที่ 20 มีนาคม 2566

การประเมินความเสี่ยง

จากข้อมูลรายงานผู้ป่วยโรคไข้เลือดออก และข้อมูลจากการดำเนินงานในพื้นที่เป้าหมาย จังหวัดสุรินทร์ **มีความเสี่ยงระดับเสียงสูง** ที่จะเกิดการระบาดของโรคไข้เลือดออก เนื่องจาก

- พบผู้ป่วยในปี 2566 ใกล้เคียงกับค่ามัธยฐานย้อนหลัง 5 ปี (1.08 เท่า) แต่ **สูงกว่าปี 2565 เท่ากับ 2.42 เท่า** ณ ช่วงเวลาเดียวกัน และมีแนวโน้มสูงขึ้นเรื่อยๆ
- บางอำเภอพบการรายงานผู้ป่วยมาอย่างต่อเนื่องในช่วงปลายปีมาถึงต้นปี จึงมีโอกาสเกิดการระบาดของโรค
- ไม่มีรายงานผู้ป่วยเสียชีวิตในระบบรายงาน 506 **แต่มีข้อมูลเบื้องต้นจากพื้นที่ว่ามีผู้ป่วยสงสัยโรคไข้เลือดออก เดงก็เสียชีวิต 1 ราย**
- ผลการสุ่มสำรวจค่าดัชนีลูกน้ำยุงลาย โดย ศตม.9.3 สุรินทร์ ในอำเภอเป้าหมาย 10 แห่ง ของปีงบประมาณ 2565 **ไม่พบชุมชนที่มีค่า HI \leq 5** รวมทั้งอีก 16 ชุมชนของปีงบประมาณ 2566 **มีค่า HI \leq 5 เพียงแห่งเดียว**
- หลายพื้นที่ยังมีการ**ใช้สารเคมีเชิงเดี่ยว**ในการพ่นกำจัดยุงลายตัวเต็มวัย และยังมีข้อจำกัดในการใช้ทรายกำจัดลูกน้ำยุงลาย
- ข้อมูลปี 65 กลุ่มอายุที่พบผู้ป่วยส่วนใหญ่เป็นกลุ่มวัยเด็ก อาชีพนักเรียน จึงมีโอกาสเกิดการระบาดจากชุมชนหนึ่งไปยังอีกชุมชนหนึ่งได้ เนื่องจากกลุ่มดังกล่าวมีการรวมตัวกันที่โรงเรียน

มาตรการดำเนินงานป้องกันควบคุมโรคติดต่อฯ โดยแมลง

1. การป้องกัน ก่อนเกิดโรค โดยเฉพาะการจัดการสิ่งแวดล้อม และสถานที่ 7 ร.
2. การควบคุมโรค **เน้นประสิทธิภาพ**
3. ป้องกันการเสียชีวิต
4. การประชาสัมพันธ์

ผลการดำเนินงาน

<p>ดำเนินการเฝ้าระวังและติดตามสถานการณ์โรคไข้เลือดออก</p> <p>วันจันทร์ที่ 22 มีนาคม 2566 ณ ศูนย์ควบคุมและป้องกันโรคติดต่อ สำนักงานสาธารณสุขจังหวัดสุรินทร์</p> <p>วันอังคารที่ 28 มีนาคม 2566 ณ ศูนย์ควบคุมและป้องกันโรคติดต่อ สำนักงานสาธารณสุขจังหวัดสุรินทร์</p> <p>ภาพข่าว : กลุ่มงานควบคุมโรคติดต่อ</p> <p>“ชุมชนฯ มีน้ำจืด ไร้ยุงรบกวน”</p>	<p>ภาคส่วนเฝ้าระวังและติดตามสถานการณ์โรคไข้เลือดออก</p> <p>วันพุธที่ 22 มีนาคม 2566 ณ ศูนย์ควบคุมและป้องกันโรคติดต่อ สำนักงานสาธารณสุขจังหวัดสุรินทร์</p> <p>วันพฤหัสบดีที่ 23 มีนาคม 2566 ณ ศูนย์ควบคุมและป้องกันโรคติดต่อ สำนักงานสาธารณสุขจังหวัดสุรินทร์</p> <p>วันศุกร์ที่ 24 มีนาคม 2566 ณ ศูนย์ควบคุมและป้องกันโรคติดต่อ สำนักงานสาธารณสุขจังหวัดสุรินทร์</p> <p>ภาพข่าว : กลุ่มงานควบคุมโรคติดต่อ</p> <p>“ชุมชนฯ มีน้ำจืด ไร้ยุงรบกวน”</p>	<p>ประชุมเชิงปฏิบัติการสอบสวนโรคไข้ปวดข้อยุงลาย (Chikungunya)</p> <p>วันอังคารที่ 28 มีนาคม 2566 กลุ่มงานควบคุมโรคติดต่อ เข้าร่วมประชุมเชิงปฏิบัติการสอบสวนโรคไข้ปวดข้อยุงลาย (Chikungunya) โดยมีวัตถุประสงค์เพื่อให้มีความรู้การสอบสวนโรคไข้ปวดข้อยุงลาย ให้กับบุคลากรและสามารถนำความรู้มาปรับใช้ในการปฏิบัติงานได้ ณ ห้องประชุมทรัพยากรบุคคลบุรี จังหวัดสุรินทร์ โดยมีนายจันทน์ บันไดมีดี สาธารณสุขอำเภอห้วยพระ เป็นประธาน กลุ่มเป้าหมายประกอบด้วย ส่วนงานป้องกันควบคุมโรคติดต่อ 9 หนทางในอำเภอห้วยพระบุรี รพ.สต./บมส./ผู้มาชุมชน และ อสม. จำนวนทั้งสิ้น 50 คน</p> <p>กลุ่มงานควบคุมโรคติดต่อ</p> <p>“ชุมชนฯ มีน้ำจืด ไร้ยุงรบกวน”</p>
--	---	---

ข้อเสนอแนะ

1. ติดตามและให้การสนับสนุนพื้นที่เรื่องมาตรการที่สำคัญ ได้แก่ การเฝ้าระวังลูกน้ำยุงลาย รวมถึงการเฝ้าระวังผู้ป่วยในชุมชน และ การควบคุมโรคเบื้องต้น
2. เน้นการสื่อสารความเสี่ยงให้ถึงประชาชนที่อยู่ส่วนใหญ่อยู่ในบ้าน ได้แก่ “อยู่บ้าน...กำจัดแหล่งเพาะพันธุ์ยุงลาย..ปลอดภัยจากไข้เลือดออก” หรือ “อยู่บ้าน...อย่านิ่งดูตาย กำจัด ลูกน้ำยุงลาย ปลอดภัยจากไข้เลือดออก”
3. เน้นการติดตามควบคุมโรคตามมาตรการ 3-3-1 ในพื้นที่ โดยเฉพาะผู้ป่วยรายแรกของชุมชน

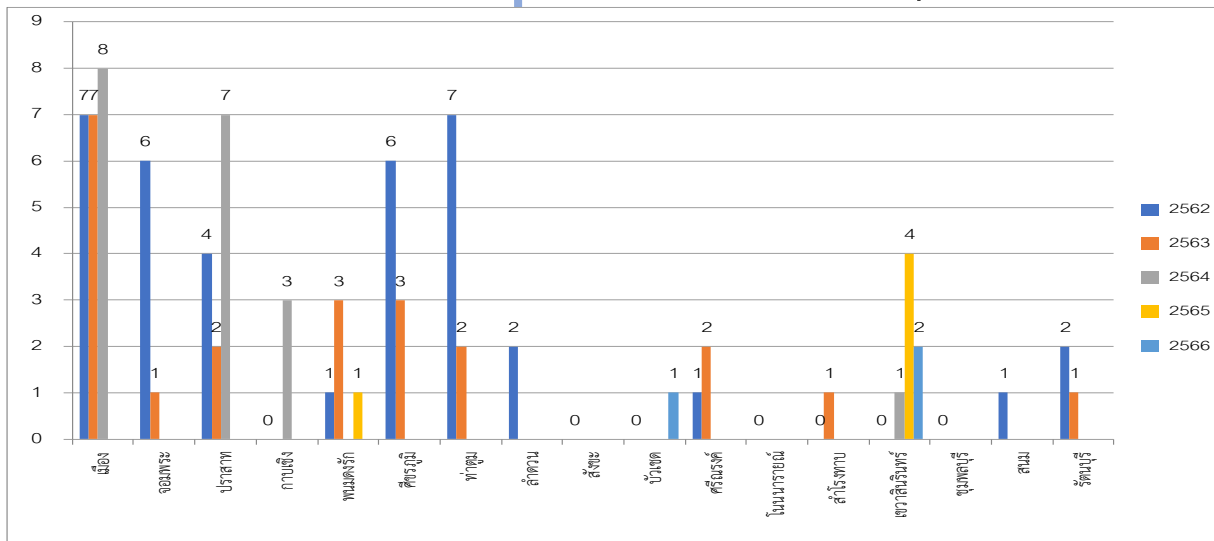
****ให้อำเภอทุกแห่ง รวบรวมข้อมูลผลการดำเนินกิจกรรมจิตอาสากระทรวงสาธารณสุขให้สำนักงานสาธารณสุขจังหวัดสุรินทร์ ในวันจันทร์ของทุกสัปดาห์**

สถานการณ์ผู้เสียชีวิตโรคพิษสุนัขบ้า ปี 2560-2566

ระดับ	ปี 2560	2561	2562	2563	2564	2565	2566
ประเทศไทย	11	18	3	3	4	3 (ชลบุรี,สงขลา,สมุทรปราการ)	1 (ชลบุรี)
เขต 9 นครราชสีมา	2 (สร.1, บร.1)	4 (สร. 1, บร. 2, นม. 1)	2 (สร.1, บร. 1)	0	3 (บร.1, สร. 2)	0	0
จ.สุรินทร์	1 (อ.ศีขรฯ)	1 (อ.เมืองฯ)	1 (อ.เมืองฯ)	0	2 (อ.ลำโรงทาน,อ.ศีขรฯ)	0	0

สถานการณ์โรคพิษสุนัขบ้าในสัตว์จังหวัดสุรินทร์ ปี 2562-2566

ที่มา : กรมควบคุมโรค ณ 29 มี.ค.66



ปี 2562 = 25.17% (37/147 ตย.) จาก 10 อำเภอ
 ปี 2563 = 13.50% (22/163 ตย.) จาก 9 อำเภอ
 ปี 2564 = 15.83% (19/120 ตย.) จาก 4 อำเภอ
 ปี 2565 = 8.96% (6/67 ตย.) จาก 2 อำเภอ(พนมดงรัก,เขวาสี)
 ปี 2566 = 30 % (3/10 ตย.) จาก 2 อำเภอ (เขวาสี,บัวเขต)

เดือน มี.ค.66 = ตรวจพบเชื้อโรคพิษสุนัขบ้าในสัตว์(โค) 1 ตย.

(ต.ปราสาททอง อ.เขวาสินรินทร์ ผู้สัมผัส 3 ราย)

ที่มา : thairabies.net ณ 29 มี.ค.66

ขอความร่วมมือ

ทุกหน่วยงาน : ประชาสัมพันธ์ ให้ความรู้แก่ประชาชน เน้น

“โรคพิษสุนัขบ้าเป็นแล้วรักษาไม่หายตาย 100% แต่สามารถป้องกันได้ด้วยการฉีดวัคซีน”

-เมื่อถูกสุนัข/แมวกัด-ข่วน รีบล้างแผลด้วยสบู่และน้ำสะอาดหลายๆ ครั้ง ใส่ยารักษาแผลสด และรีบไปพบแพทย์เพื่อรับวัคซีนโดยเร็วที่สุด

-ไม่ฆ่าแหละหรือนำเนื้อสัตว์ที่ตายโดยไม่ทราบสาเหตุมาบริโภค

-หากพบสัตว์ที่มีอาการดุร้ายหรือตายผิดปกติ ให้รีบแจ้งปศุสัตว์เก็บตัวอย่างส่งตรวจหาเชื้อโรคพิษสุนัขบ้า

-นำสัตว์เลี้ยง (สุนัข-แมว) ไปรับวัคซีนป้องกันโรค



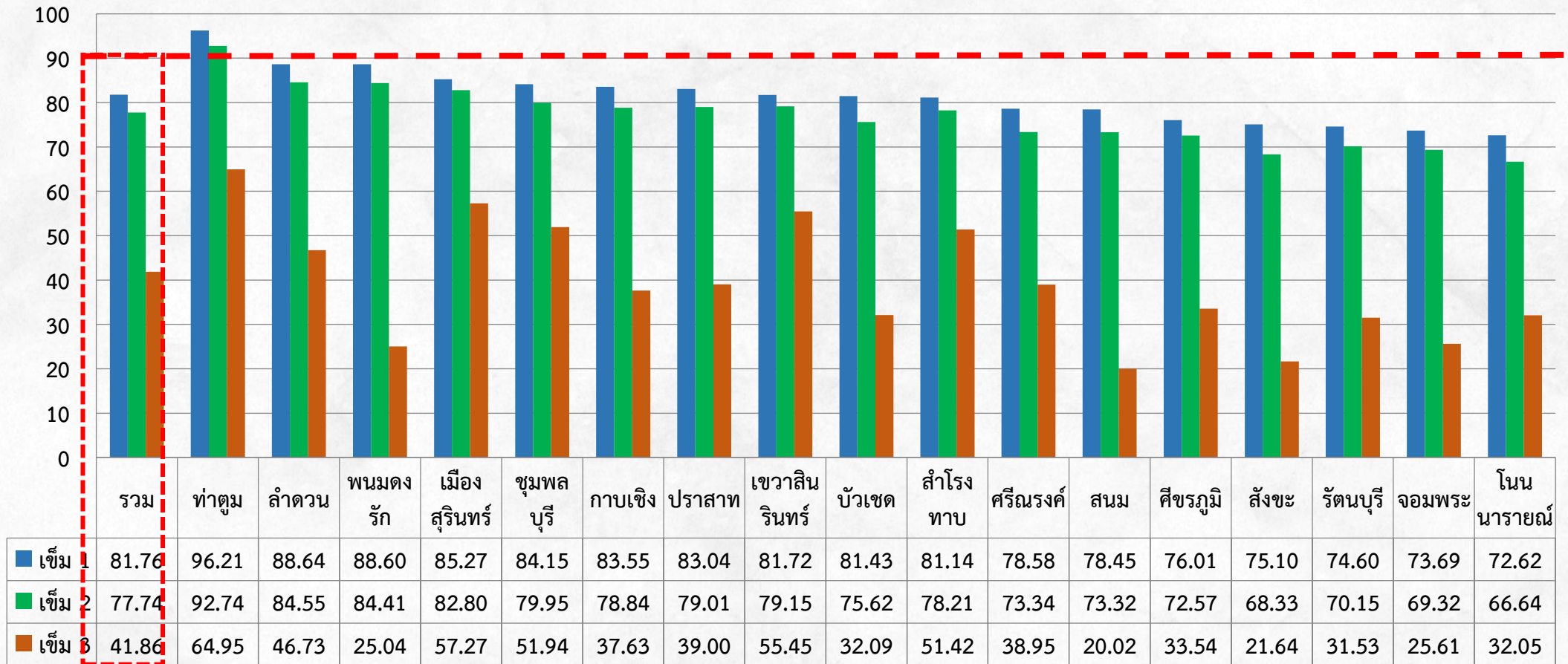


เพื่อจังหวัดสุรินทร์ ที่ดีขึ้น

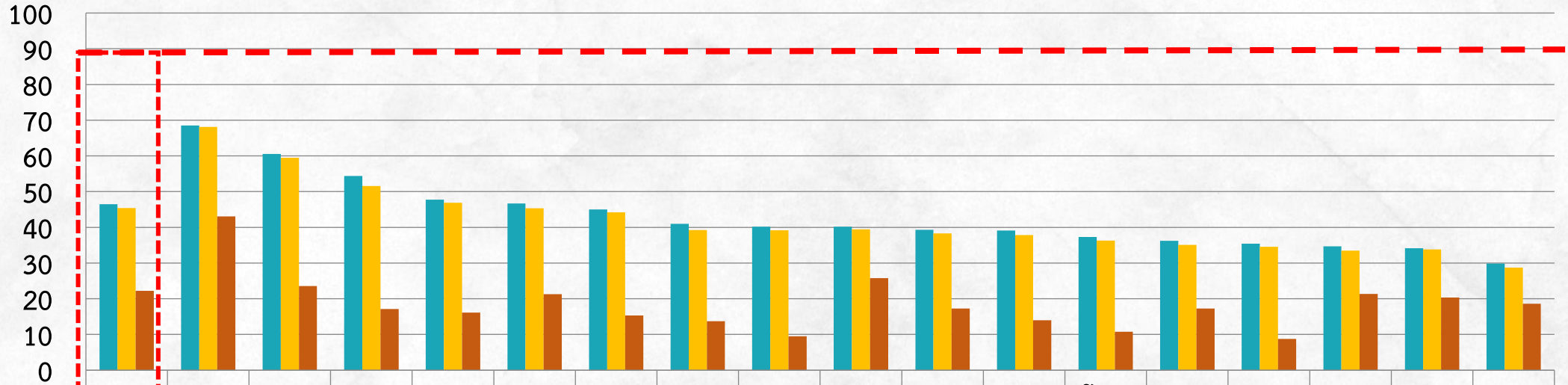
“ใส่หน้ากาก เว้นระยะห่าง หมั่นล้างมือ”



ร้อยละการได้รับวัคซีนโควิด 19 ของประชากรกลุ่ม 607 (เข็ม1,2,3) แยกรายอำเภอ



ร้อยละการได้รับวัคซีนโควิด 19 ของประชากรกลุ่มหญิงวัยเจริญพันธุ์ (เข็ม 1,2,3) แยกรายอำเภอ



	รวม	เมือง สุรินทร์	ลำดวน	กาบ เชิง	บัวเชด	ปราสาท	จอม พระ	สังขะ	พนม ดงรัก	ท่าตูม	ศีขร ภูมิ	รัตน บุรี	โนน นารายณ์	ศรี ณรงค์	สนม	ชุมพล บุรี	สำโรง ทาบ	เข วาสินริ นทร์
■ เข็ม 1	46.46	68.49	60.56	54.37	47.72	46.70	45.01	40.96	40.16	40.15	39.30	39.10	37.28	36.20	35.42	34.71	34.17	29.87
■ เข็ม 2	45.40	68.11	59.45	51.57	46.88	45.32	44.17	39.22	39.17	39.41	38.31	37.85	36.27	35.08	34.52	33.46	33.77	28.71
■ เข็ม 3	22.24	43.07	23.52	17.14	16.09	21.28	15.33	13.74	9.47	25.78	17.24	13.98	10.79	17.25	8.78	21.31	20.35	18.59