



สำนักงานสาธารณสุขจังหวัดสุรินทร์
Surin Provincial Health Office

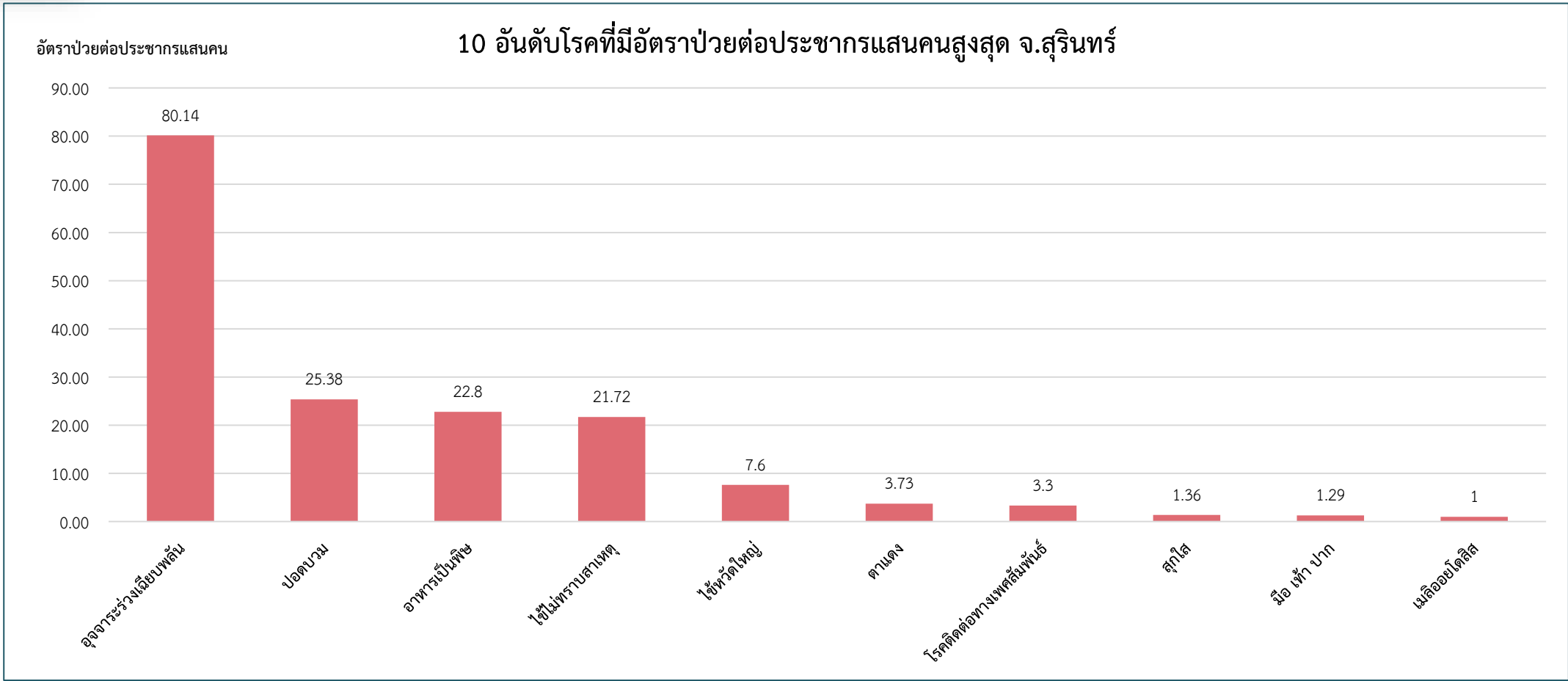
สถานการณ์โรคติดต่อที่ต้องเฝ้าระวังในจังหวัดสุรินทร์

โดย

กลุ่มงานควบคุมโรคติดต่อ

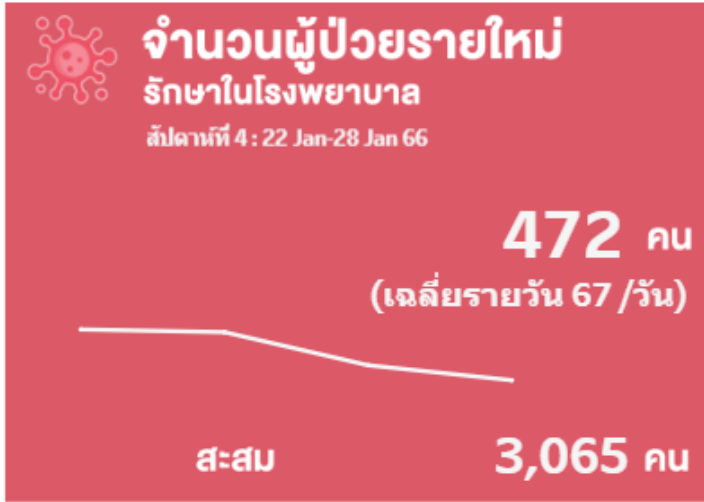
31 มกราคม 2566

อันดับโรคที่มีอัตราป่วยต่อประชากรแสนคนสูงสุด จังหวัดสุรินทร์



ที่มาข้อมูล : รายงาน 506 สำนักงานสาธารณสุขจังหวัดสุรินทร์ ณ วันที่ 23 มกราคม 2566

อัปเดตล่าสุด : 29 ม.ค. 66 7:39:44 ก่อนเที่ยง



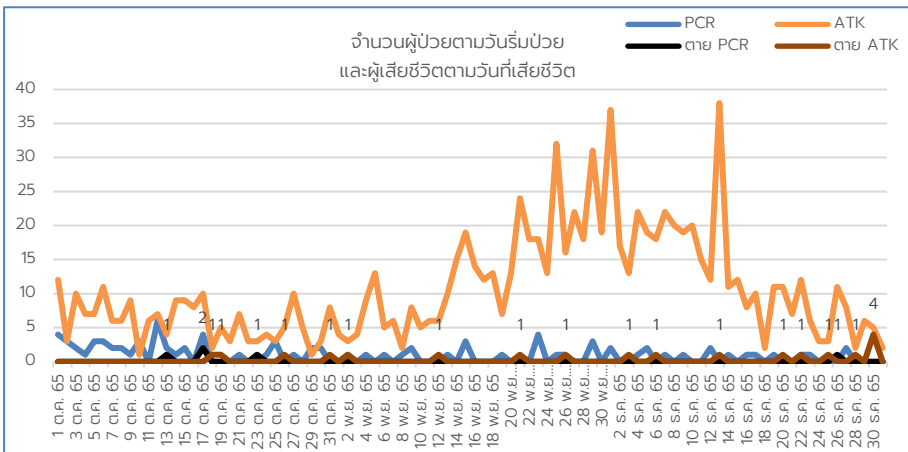
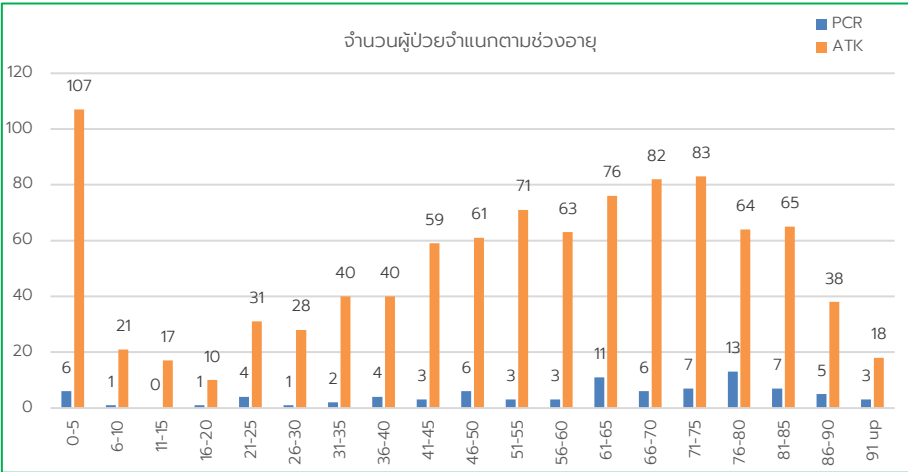


สถานการณ์โรคติดต่อ ที่ต้องเฝ้าระวัง Covid-19 จังหวัดสุรินทร์ ระหว่างวันที่ 1 ต.ค. – 31 ร.ค. 2565

ประเภท	ผู้ป่วยยืนยัน (คน)		เสียชีวิต (คน)	
	ผู้ป่วย	อัตรา/แสนประชากร	เสียชีวิต	อัตรา/แสนประชากร
RT-PCR	86	6.16	5	0.36
ATK	974	69.82	19	1.36

สำนักงานสาธารณสุขจังหวัดสุรินทร์
Surin Provincial Health Office

อำเภอ	RT-PCR				ATK			
	ผู้ป่วย	อัตรา/ แสน ประชากร	เสียชีวิต	อัตรา/ แสน ประชากร	ผู้ป่วย	อัตรา/ แสน ประชากร	เสียชีวิต	อัตรา/ แสน ประชากร
เมืองสุรินทร์	36	13.71	2	0.76	197	75.03	5	1.90
ชุมพลบุรี	1	1.39			237	330.43		
ท่าตูม	5	5.16	1	1.03	23	23.74	3	3.10
จอมพระ					36	59.63	1	1.66
ปราสาท	4	2.55			31	19.76	1	0.64
กาบเชิง	1	1.64			57	93.46		
รัตนบุรี	3	3.18			8	8.49	1	1.06
สนม	2	4.49	1	2.24	5	11.22	1	2.24
ศีขรภูมิ	5	3.68	1	0.74	75	55.13	1	0.74
สังขะ	9	6.90			85	65.15	2	1.53
ลำดวน	2	6.40			75	240.17		
สำโรงทาบ	3	5.65			11	20.73		
บัวเชด	9	22.05			27	66.15	1	2.45
พนมดงรัก	2	5.28			40	105.69		
ศรีณรงค์	1	2.14			10	21.41	2	4.28
เขวาสินรินทร์	1	2.85			35	99.91	1	2.85
โนนนารายณ์	2	5.63			22	61.90		



ข้อมูลผู้เสียชีวิต

วินิจฉัย Died from Covid-19 ช่วง 1 ต.ค. – 31 ธ.ค. 65

- ผู้ป่วยเสียชีวิต 24 ราย

- RT-PCR 4 ราย
- ATK 20 ราย

- ช่วงอายุ

- 60 ปีขึ้นไป 18 ราย
- น้อยกว่า 60 ปี 6 ราย

- โรคประจำตัว

- มีโรคประจำตัว 20 ราย (83.33%)

- ประวัติวัคซีน

- ไม่ได้รับวัคซีน 8 ราย
- วัคซีน 2 เข็ม 12 ราย
- วัคซีน 3 เข็มขึ้นไป 4 ราย

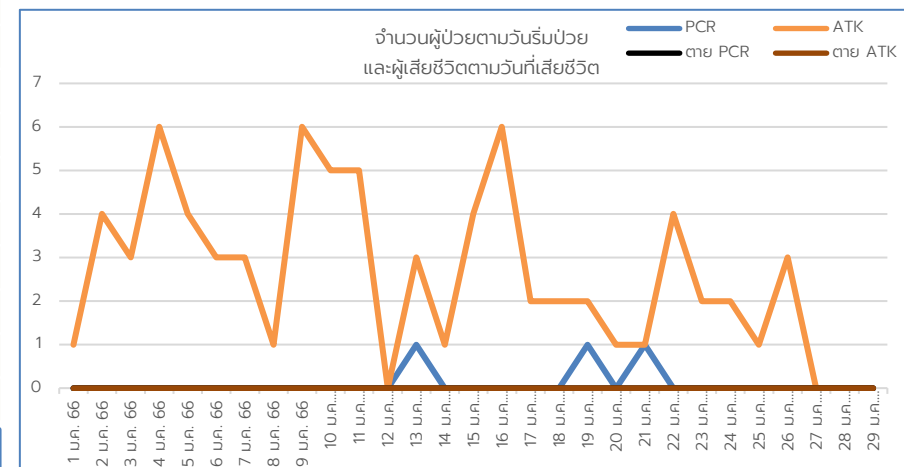
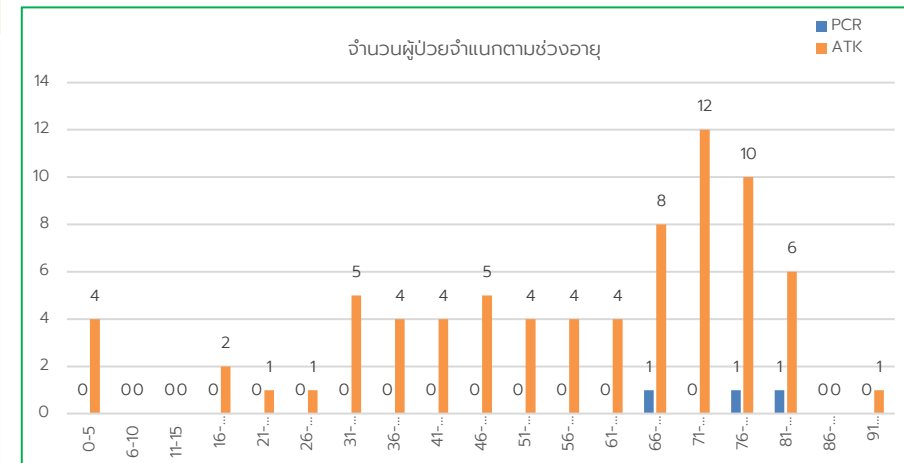


สำนักงานสาธารณสุขจังหวัดสุรินทร์
Surin Provincial Health Office

สถานการณ์โรคติดต่อ ที่ต้องเฝ้าระวัง Covid-19 จังหวัดสุรินทร์ ระหว่างวันที่ 1 ม.ค. – 29 ม.ค. 2566

ประเภท	ผู้ป่วยยืนยัน (คน)			เสียชีวิต (คน)		
	รายใหม่ สัปดาห์นี้ (23 – 29 ม.ค. 66)	สะสม (ตั้งแต่ 1 ม.ค. 66)	อัตรา/แสน ประชากร (สะสม)	รายใหม่ สัปดาห์นี้ (23 – 29 ม.ค. 66)	สะสม (ตั้งแต่ 1 ม.ค. 66)	อัตรา/แสน ประชากร (สะสม)
RT-PCR	+2	3	0.22	+0	-	-
ATK	+16	75	5.38	+0	-	-

อำเภอ	RT-PCR			ATK								
	รายใหม่	สะสม	อัตรา/แสนประชากร (สะสม)	เสียชีวิตรายใหม่	เสียชีวิตสะสม	อัตรา/แสนประชากร (สะสม)	รายใหม่	สะสม	อัตรา/แสนประชากร (สะสม)	เสียชีวิตรายใหม่	เสียชีวิตสะสม	อัตรา/แสนประชากร (สะสม)
เมืองสุรินทร์	+1	1	0.38				+2	11	4.19			
ชุมพลบุรี							+2	22	30.67			
ท่าตูม							+1	3	3.10			
จอมพระ								4	6.63			
ปราสาท	+1	1	0.64					2	1.27			
กาบเชิง		1	1.64				+1	2	3.28			
รัตนบุรี												
สนม								1	2.24			
ศีขรภูมิ								1	0.74			
สังขะ							+4	13	9.96			
ลำดวน							+2	7	22.42			
ลำโรงทาน												
บัวเชด							+1	3	7.35			
พมดงรัก								1	2.64			
ศรีณรงค์								1	2.14			
เขวาสินรินทร์							+1	2	5.71			
โนนทรายบุรี							+2	2	5.63			



ข้อมูลการรายงานผู้ป่วย Covid-19

จังหวัดสุรินทร์ รายงานบริการ

ย้อนหลัง 4 สัปดาห์ (สัปดาห์ที่ 52 ปี 65 – สัปดาห์ที่ 1-3 ปี 66)
(ระหว่างวันที่ 25 ธ.ค. 65 – 21 ม.ค. 66)

การรายงาน	รพ.สังกัด สธ.	รพ. เอกชน	รพ. อื่นๆ (ค่าย)	รวม
จำนวนสถาน บริการ	17	2	1	20
รายงานข้อมูล (แห่ง)	17	1	1	19
ร้อยละ	100.00	50.00	100.00	95.00



โรงพยาบาล	2565	2566			ผลรวม
	52	1	2	3	
รพ.สุรินทร์รวมแพทย์			1		1
รพ.สุรินทร์	750	15	119	56	940
รพ.ลำโรงทาน	17	5	8	7	37
รพ.สังขะ	97	23	23	17	170
รพ.สนม	2			2	4
รพ.ศีขรภูมิ	15	12	26		53
รพ.ศรีณรงค์	11	10	5	8	34
รพ.ลำดวน	22	8	13	11	54
รพ.รัตนบุรี	16	6	1	2	25
รพ.รวมแพทย์ (หมอนันต์)					0
รพ.พนมดงรัก เฉลิมพระเกียรติ 80 พรรษา	17	4	6	2	29
รพ.ปราสาท	20	21	12	2	55
รพ.บัวเชด	26	12	13	4	55
รพ.ท่าตูม	32	14	17	14	77
รพ.ชุมพลบุรี	32	7	9	12	60
รพ.จอมพระ	12	9	11	6	38
รพ.ค่ายวีรวัฒน์โยธิน	2		10		12
รพ.กาบเชิง	24	18	7	5	54
รพ.โนนนารายณ์		8	4	3	15
รพ.เขวาสินรินทร์	15	6	5	3	29



สำนักงานสาธารณสุขจังหวัดสุรินทร์
Surin Provincial Health Office

ผลการดำเนินงานการให้บริการวัคซีนโควิด 19 จังหวัดสุรินทร์

ข้อมูลสะสมตั้งแต่วันที่ 5 เม.ย.64 – 8 ม.ค.66

สัปดาห์นี้ฉีดเพิ่มขึ้น

+3,059
ราย



เข็มที่ 1 273 ราย
เข็มที่ 2 383 ราย
เข็มที่ 3 1,459 ราย
เข็มที่ 4 805 ราย
เข็มที่ 5 139 ราย

เข็มที่ 1

849,659 ราย (73.14%)

เข็มที่ 2

799,342 ราย (68.81%)

เข็มที่ 3

365,971 ราย (31.50%)

ฉีดแล้วสะสม

2,083,535 โดส

เข็มที่ 4

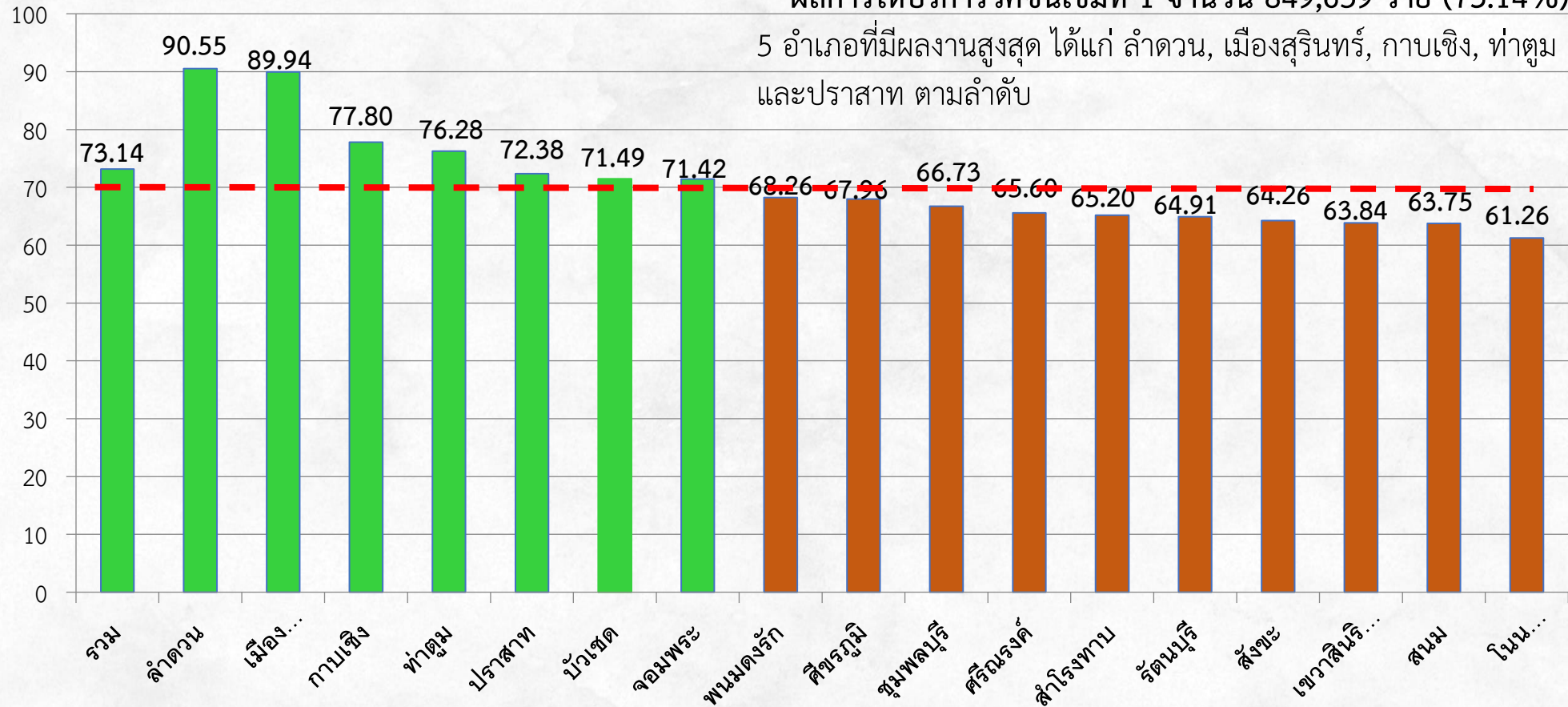
63,670 ราย (5.48%)

เข็มที่ 5

4,893 ราย (0.42%)

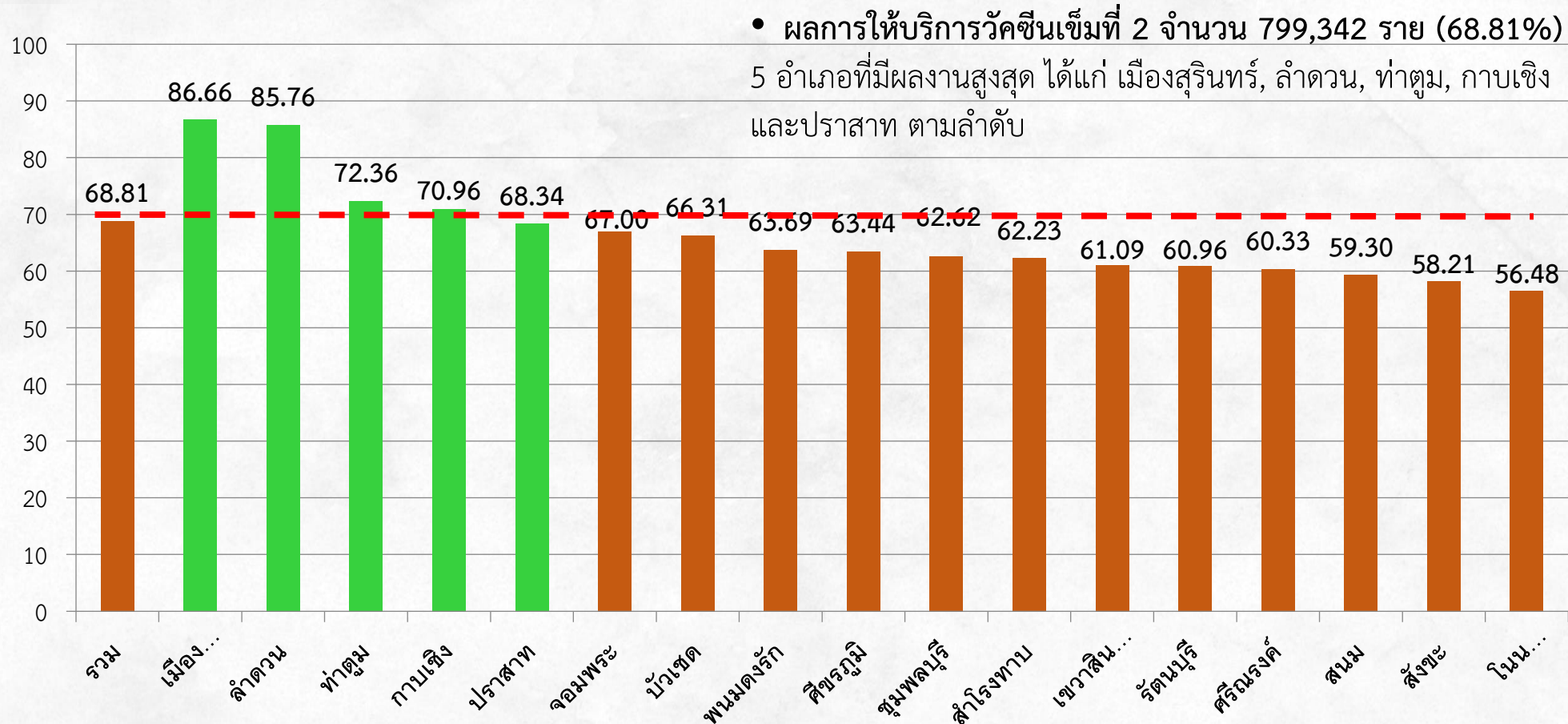
กลุ่มเป้าหมาย	จำนวนเป้าหมาย	เข็ม 1	ร้อยละ	เข็ม 2	ร้อยละ	เข็ม 3	ร้อยละ	เข็ม 4	ร้อยละ	เข็ม 5	ร้อยละ
บุคลากรทางการแพทย์	9863	9856	99.93	9824	99.60	9027	91.52	6743	68.37	1223	12.40
อสม.	25090	20839	83.06	20674	82.40	17169	68.43	7702	30.70	769	3.06
เจ้าหน้าที่ด่านหน้า	11363	10691	94.09	10650	93.73	7932	69.81	2327	20.48	270	2.38
กลุ่ม 608	314271	245347	78.07	233235	74.21	124207	39.52	21470	6.83	1117	0.36
ประชาชนทั่วไป	527713	397091	75.25	377100	71.46	169536	32.13	24046	4.56	1509	0.29
เด็กอายุ 12-17 ปี	101682	86708	85.27	88227	86.77	28410	27.94	1329	1.31	5	0.00
เด็กอายุ 5-11 ปี	108017	78716	72.87	59532	55.11	9689	8.97	50	0.05	0	0.00
เด็กอายุ 6 เดือน-4 ปี	63636	411	0.65	100	0.16	1	0.00	3	0.00	0	0.00
รวม	1161635	849659	73.14	799342	68.81	365971	31.50	63670	5.48	4893	0.42

ร้อยละการได้รับวัคซีนโควิด 19 ของประชากรทุกกลุ่มอายุ (เข็ม 1) แยกรายอำเภอ



- ผลการให้บริการวัคซีนเข็มที่ 1 จำนวน 849,659 ราย (73.14%)
5 อำเภอที่มีผลงานสูงสุด ได้แก่ ลำดวน, เมืองสุรินทร์, กาบเชิง, ท่าตูม และปราสาท ตามลำดับ

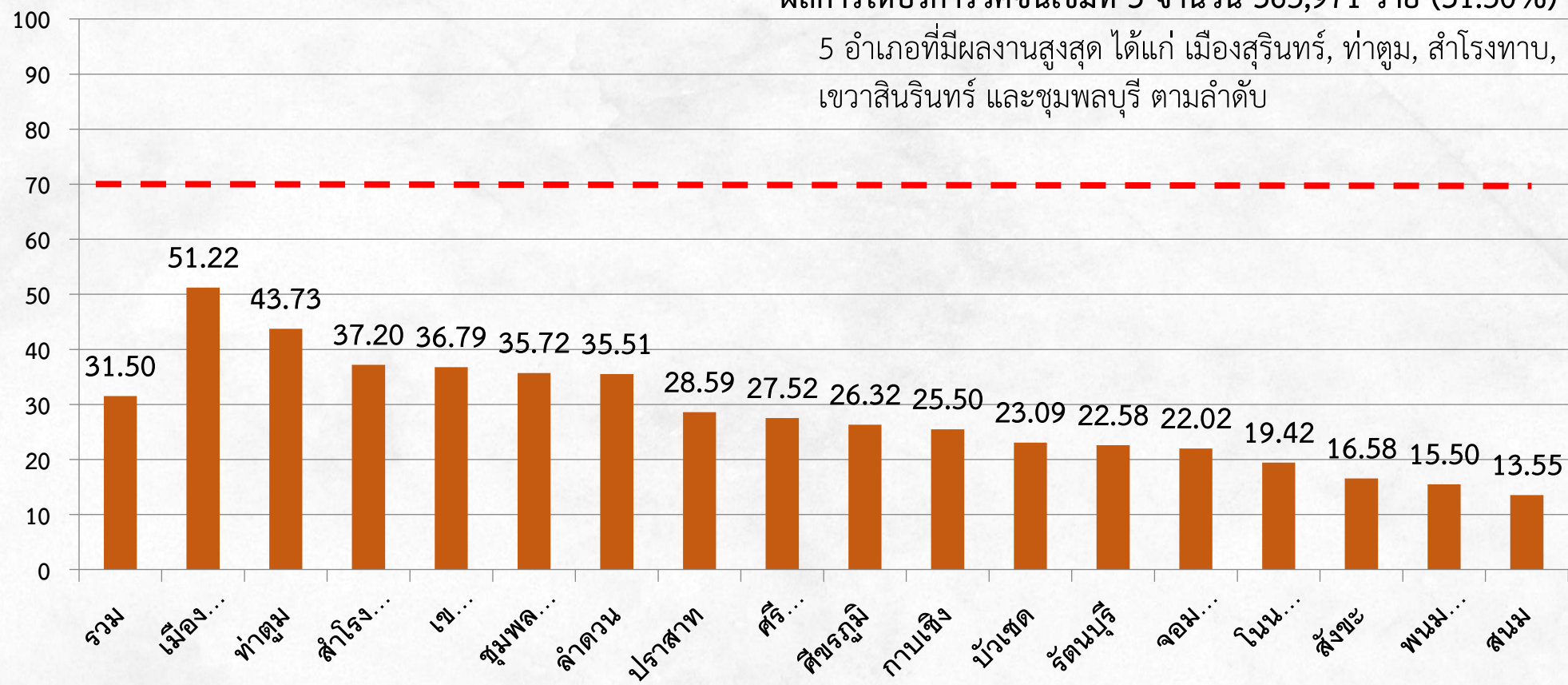
ร้อยละการได้รับวัคซีนโควิด 19 ของประชากรทุกกลุ่มอายุ (เข็ม 2) แยกรายอำเภอ



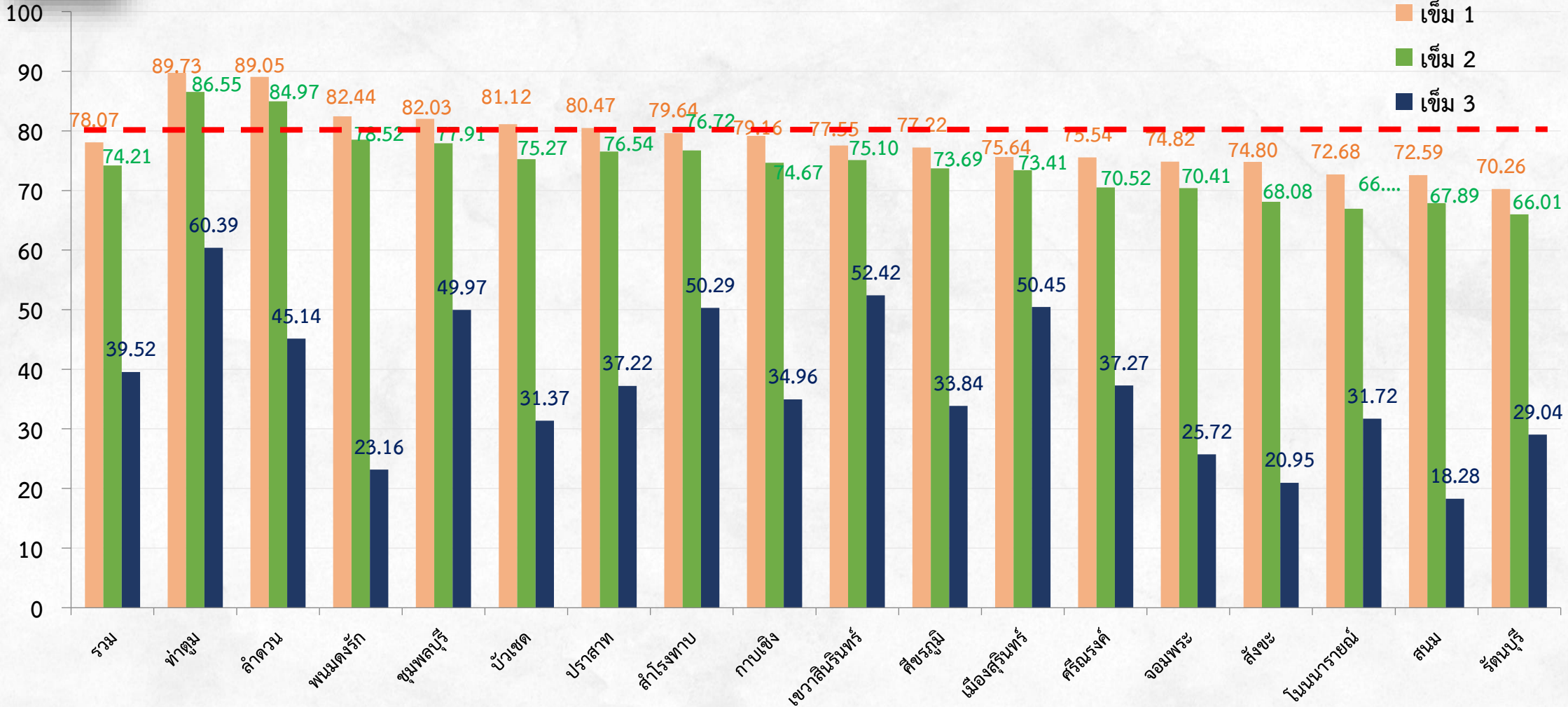
ร้อยละการได้รับวัคซีนโควิด 19 ของประชากรทุกกลุ่มอายุ (เข็ม 3) แยกรายอำเภอ

ผลการให้บริการวัคซีนเข็มที่ 3 จำนวน 365,971 ราย (31.50%)

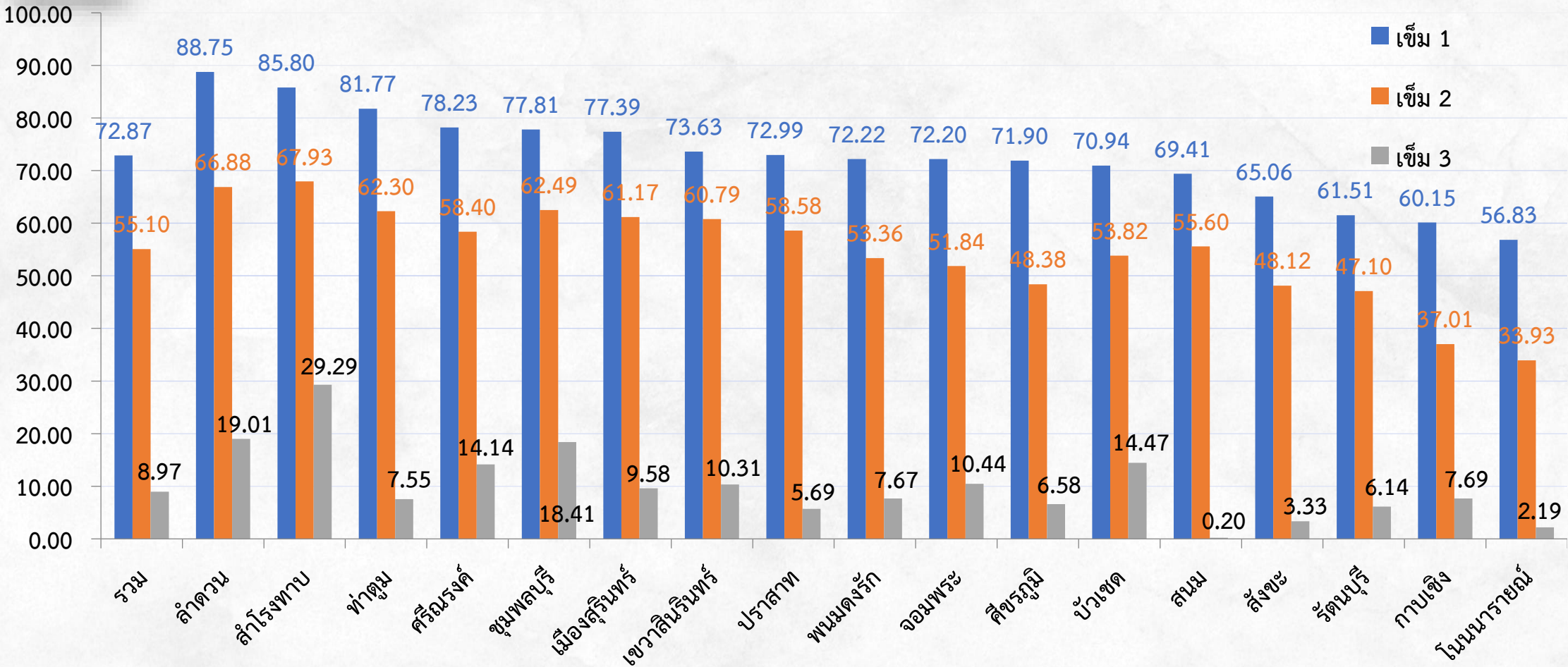
5 อำเภอที่มีผลงานสูงสุด ได้แก่ เมืองสุรินทร์, ท่าตูม, สำโรงทาบ, เขวาสินรินทร์ และชุมพลบุรี ตามลำดับ



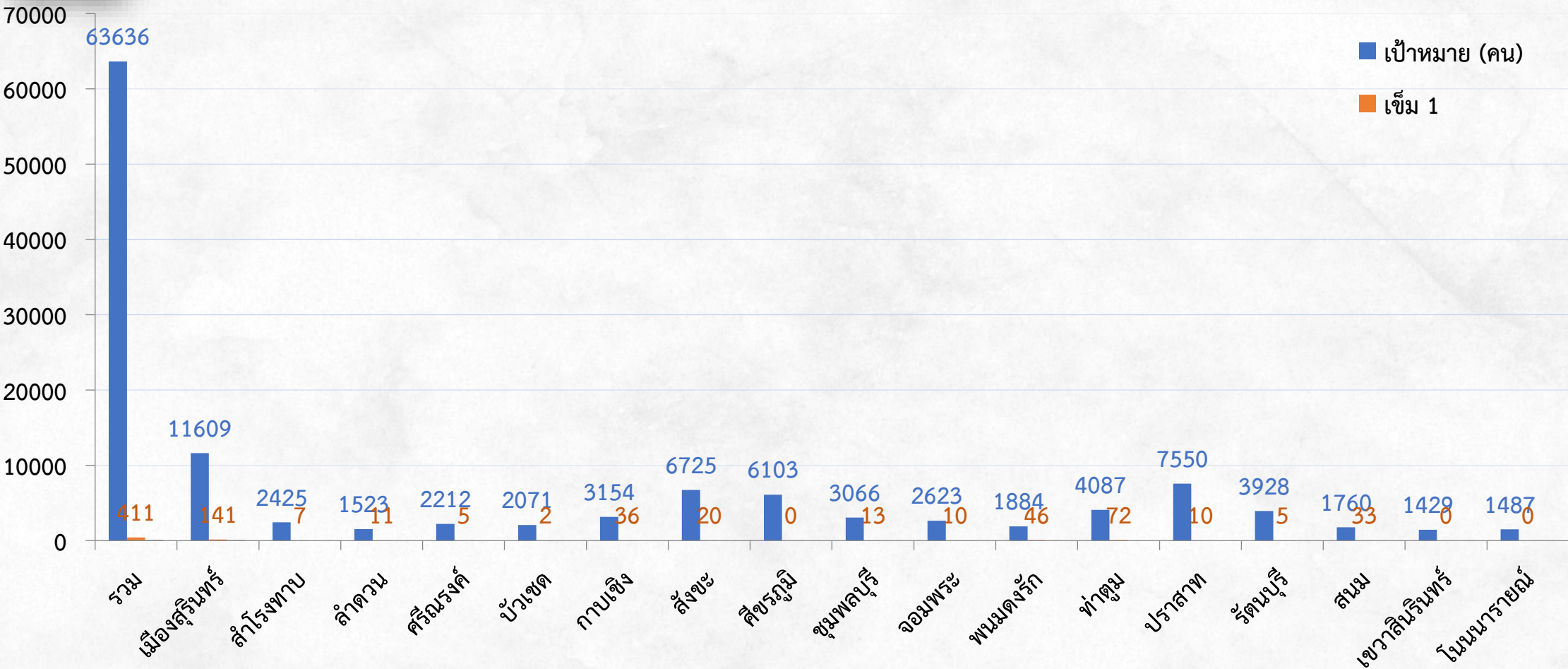
ร้อยละการได้รับวัคซีนโควิด 19 ของกลุ่ม 608 (เข็ม 1,2,3) แยกรายอำเภอ



ร้อยละการได้รับวัคซีนโควิด 19 ของประชากรกลุ่มอายุ 5-11 ปี (เข็ม 1,2,3) แยกรายอำเภอ



การได้รับวัคซีนโควิด 19 ของประชากรกลุ่มอายุ 6 เดือน - 4 ปี (เข็ม 1) แยกรายอำเภอ





ข้อเสนอแนะ - ขอความร่วมมือ

➤ ข้อมูลวัคซีนโควิด 19 ใช้ข้อมูล ณ 8 มกราคม 2566 เนื่องจากอยู่ระหว่างการปรับฐานข้อมูลและนำเข้า MOPH- IC

➤ ขอให้หน่วยบริการทุกแห่ง “จัดบริการฉีดวัคซีนโควิด 19 เข็มกระตุ้น ให้ครอบคลุมทุกกลุ่มประชากร”

กลุ่มอายุ 6 เดือน - 4 ปี

กลุ่มอายุ 5 - 11 ปี

กลุ่มอายุ 12 - 18 ปี

กลุ่มหญิงวัยเจริญพันธุ์ อายุ 15 - 45 ปี

กลุ่มวัยทำงาน

กลุ่มอายุ 60 ปีขึ้นไป

7 กลุ่มโรค

กลุ่มวัยเรียน

- สมัครหน่วยบริการจัดตั้ง “หน่วยบริการฉีดวัคซีนโควิด 19 สำหรับนักท่องเที่ยวชาวต่างชาติ”
มีอัตราค่าใช้จ่าย ดังนี้

รายการ	ค่าบริการ (บาท)
1.ค่าบริการผู้ป่วยนอก	300
2.ค่าฉีดยา	80
3.ค่ายา	
3.1 วัคซีน Pfizer	1,000
3.2 วัคซีน AstraZeneca	800

*ให้จัดทำทะเบียนค่ายาวัคซีนแยกออกจากค่าบริการผู้ป่วยนอกและค่าฉีดยา เนื่องจากรายได้จากค่ายาวัคซีนอยู่ในระหว่างการทำข้อตกลงกับกระทรวงการคลัง

ที่ สร ๐๐๓๓.๐๐๔/ว

๒๗๒



สำนักงานสาธารณสุขจังหวัดสุรินทร์
ถนนกรุงศรีนอก อำเภอเมืองสุรินทร์
จังหวัดสุรินทร์ ๓๒๐๐๐

๒๕

มกราคม ๒๕๖๖

เรื่อง ขอให้ส่งรายชื่อหน่วยบริการที่มีความประสงค์จัดตั้งเป็นหน่วยบริการฉีดวัคซีนโควิด 19 สำหรับนักท่องเที่ยว
ชาวต่างชาติ

เรียน ผู้อำนวยการโรงพยาบาลสุรินทร์ ผู้อำนวยการโรงพยาบาลปราสาท ผู้อำนวยการโรงพยาบาลศีขรภูมิ
ผู้อำนวยการโรงพยาบาลชุมชนทุกแห่ง และสาธารณสุขอำเภอทุกอำเภอ

สิ่งที่ส่งมาด้วย ๑. แนวทางการดำเนินงานหน่วยบริการฉีดวัคซีนโควิด 19
๒. แบบเสนอรายชื่อหน่วยบริการฉีดวัคซีนโควิด 19

จำนวน ๑ ชุด

จำนวน ๑ แผ่น



โรงพยาบาลแมสอต
MAESOT HOSPITAL

โรงพยาบาลแมสอต จ.ตาก

เปิดให้บริการฉีดวัคซีนป้องกันโรคโควิด 19 สำหรับนักท่องเที่ยวต่างชาติ

โดยสามารถติดต่อได้ที่ จุดบริการฉีดวัคซีน
ตึกอุบัติเหตุ อุบัติเหตุ (ตึกสีม่วง) ณ โรงพยาบาลแมสอต
วันจันทร์-วันศุกร์ เวลา 08.30-15.00 น.

โดยมีอัตราค่าใช้จ่าย ดังนี้



1. ค่าบริการผู้ป่วยนอก 300 บาท



2. ค่าฉีดยา 80 บาท



3. ค่ายา

3.1 AstraZeneca 800 บาท

3.2 Pfizer 1,000 บาท



โรงพยาบาลแมสอต
MAESOT HOSPITAL

美速医院为外国游客提供 COVID-19 疫苗注射服务

疫苗服务点 (急诊大楼-紫色楼旁)
周一至周五 08:30-15:00

费用 :



1. 门诊服务费 : 300 泰铢



2. 注射费 : 80 泰铢



3. 疫苗费 :

3.1 阿斯利康 800 泰铢

3.2 辉瑞 1,000 泰铢





โรงพยาบาลแมสอต
MAESOT HOSPITAL

โรงพยาบาลแมสอต จ.ตาก

เปิดให้บริการฉีดวัคซีนป้องกันโรคโควิด 19 สำหรับนักท่องเที่ยวต่างชาติ
**COVID-19 Vaccine Service is available for foreign tourists
at Maesot Hospital.**

美速医院为外国游客提供 COVID-19 疫苗注射服务

โดยสามารถติดต่อได้ที่ จุดบริการฉีดวัคซีน

ติดอุบิตีเหตฺ ดุกเจิน(ตีกสีม่วง) ณ โรงพยาบาลแมสอต
วันจันทร์-วันศุกร์ เวลา 08.30-15.00 น.

Vaccine Service Point

(Next to ER Building - Purple Building)
Monday - Friday 08.30- 15.00

疫苗服务点 (急诊大楼-紫色楼旁)
周一至周五 08:30-15:00



โดยมีอัตราค่าใช้จ่าย ดังนี้

1. ค่าบริการผู้ป่วยนอก 300 บาท
2. ค่าฉีดยา 80 บาท
3. ค่ายา
 - 3.1 AstraZeneca 800 บาท
 - 3.2 Pfizer 1,000 บาท

Fees:

1. OPD service fee: 300 THB
2. Injection fee: 80 THB
3. Vaccine fee:
 - 3.1 AstraZeneca 800 THB
 - 3.2 Pfizer 1,000 THB

费用:

1. 门诊服务费: 300 泰铢
2. 注射费: 80 泰铢
3. 疫苗费:
 - 3.1 阿斯利康 800 泰铢
 - 3.2 辉瑞 1,000 泰铢



สรุปลสถานการณ์และข้อเสนอแนะ

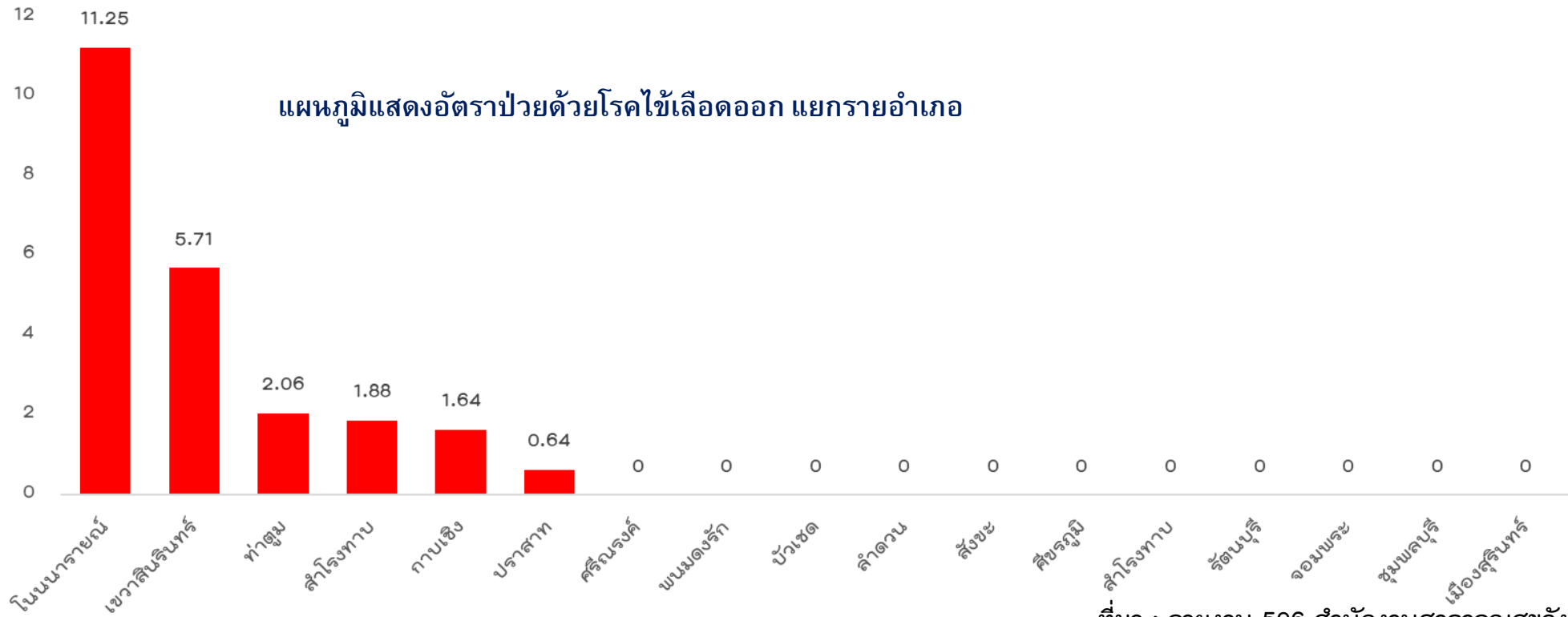
1. แนวโน้มผู้ป่วยCovid-19 จังหวัดสุรินทร์ ตั้งแต่ช่วงวันที่ 14 ธ.ค. 65 - ปัจจุบัน ค่อนข้างคงตัวในระดับต่ำ ผู้ป่วยส่วนมากเป็นกลุ่มวัยทำงาน ผู้สูงอายุ และเด็กช่วงอายุ 0-5 ปี
2. ผู้เสียชีวิต (Died from Covid-19) ร้อยละ 83.33 เป็นกลุ่มผู้ป่วยที่มีโรคประจำตัว และ ร้อยละ 95.83 ไม่ได้รับวัคซีนหรือวัคซีนเข็มกระตุ้น
3. ขอความร่วมมือทุกหน่วยบริการ ดำเนินการจัดบริการฉีดวัคซีนโควิด 19 ให้ครอบคลุมทุกกลุ่มประชากร โดยเน้น กลุ่ม 607 และกลุ่มที่ให้บริการนักท่องเที่ยว ควรได้เข็มกระตุ้น
4. ในการจัดกิจกรรมที่มีการรวมตัวของคนจำนวนมาก ขอความร่วมมือประชาชนสวมใส่หน้ากากอนามัย
5. เฝ้าระวังติดตามการระบาด ในสถานที่ที่มีการรวมตัวของคนจำนวนมาก ร่วมกับโรคทางเดินหายใจอื่นๆ



สถานการณ์โรคไข้เลือดออก

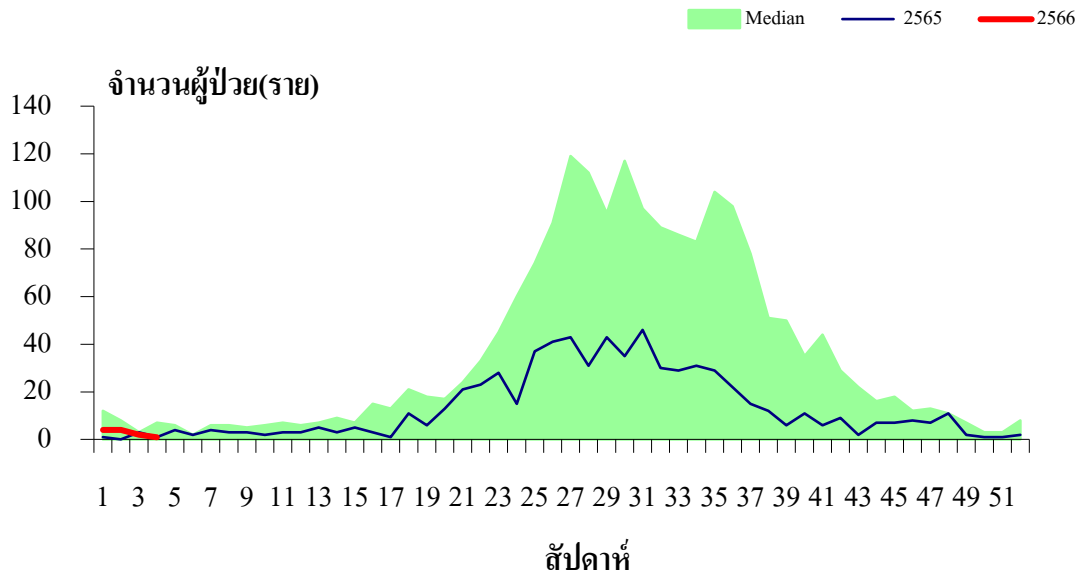
ประเทศ ผู้ป่วยจำนวน = 1,885 ราย อัตราป่วย 2.85 (แสนประชากร) เสียชีวิต 1 ราย
สุรินทร์ ผู้ป่วยจำนวน = 11 ราย อัตราป่วย 0.79 (แสนประชากร) ไม่พบผู้เสียชีวิต

อันดับที่ 1 ของเขต อันดับที่ 40 ของประเทศ



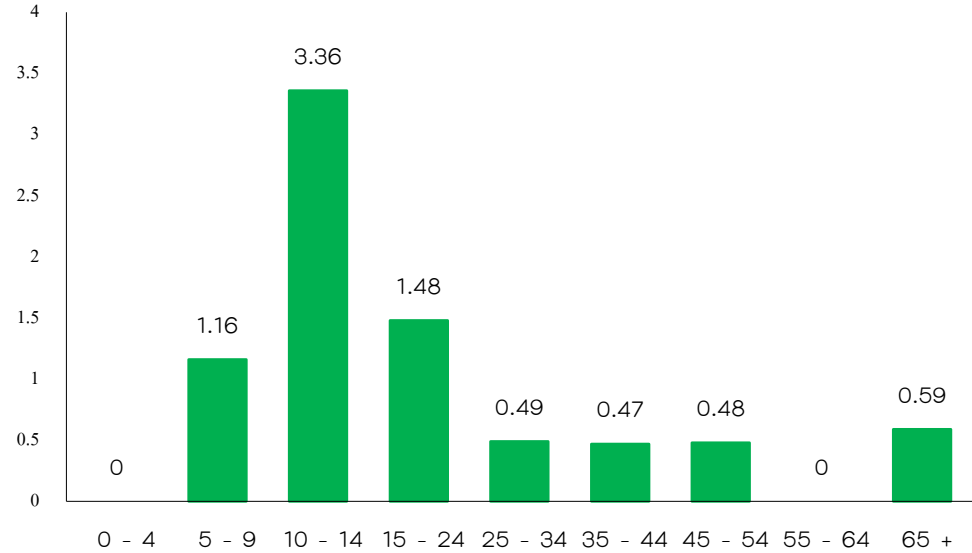
ที่มา : รายงาน 506 สำนักงานสาธารณสุขจังหวัดสุรินทร์
ข้อมูล ณ วันที่ 30 มกราคม 2566

กราฟแสดง จำนวนผู้ป่วยโรคใช้เลือดออก จำแนกรายเดือน จังหวัดสุรินทร์
 เปรียบเทียบจำนวนผู้ป่วย กับค่ามัธยฐาน 5 ปี ย้อนหลัง และปี 2565



- ♦จำนวนผู้ป่วย 4 สัปดาห์ล่าสุดมีแนวโน้มลดลง
- ♦จำนวนผู้ป่วยสัปดาห์ที่ 4 ต่ำกว่าค่ามัธยฐาน 5 ปี ย้อนหลังและต่ำกว่าปี 2564 ในช่วงเวลาเดียวกัน

แผนภูมิแสดง อัตราผู้ป่วยโรคใช้เลือดออก จำแนกตามกลุ่ม อายุ



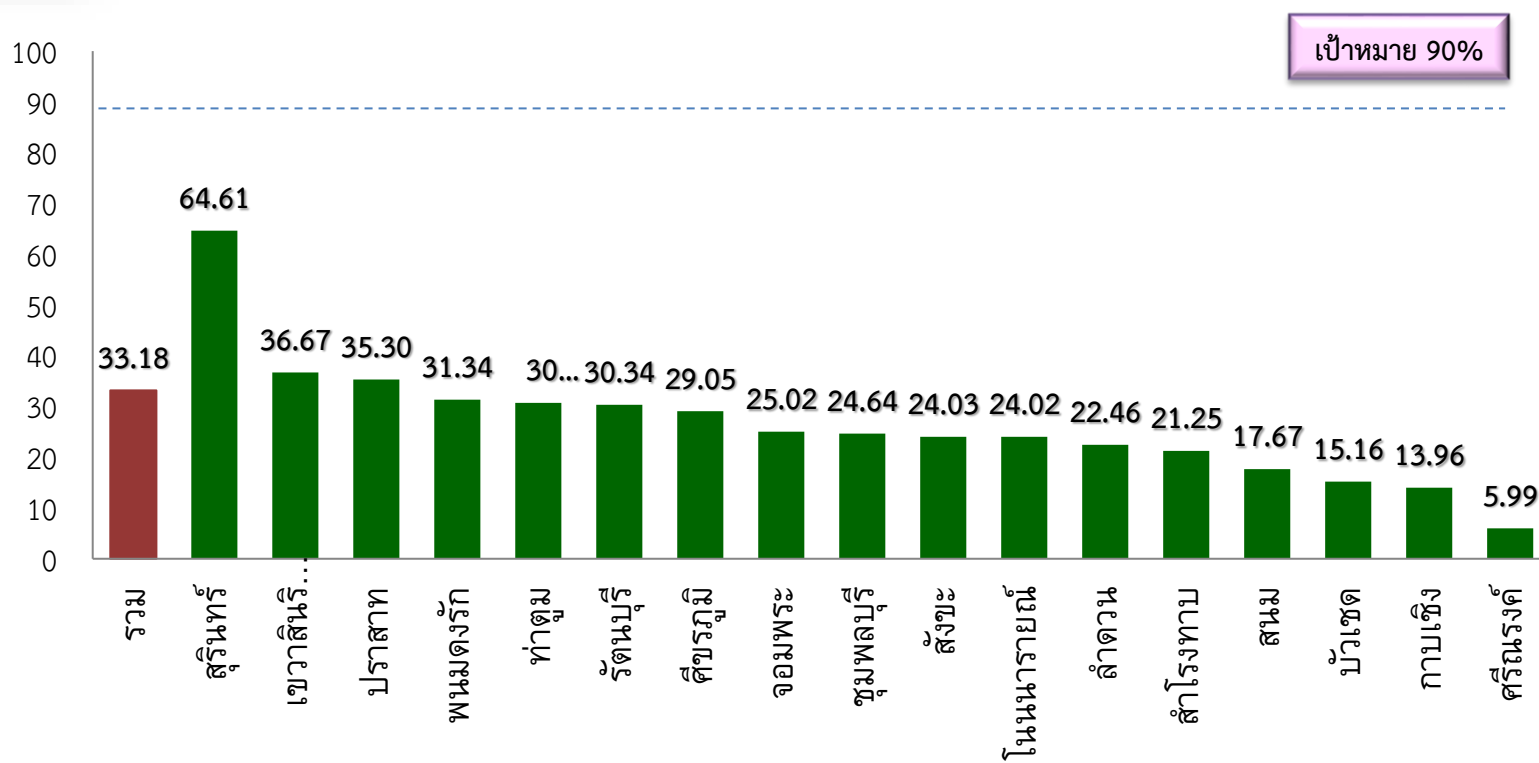
กลุ่มอายุพบ อัตราป่วยมากที่สุด คือ กลุ่มนักเรียนอายุ 10 – 14 ปี รองลงมาคือ กลุ่มอายุ 15 – 24 ปี และกลุ่มอายุ 5 – 9 ปี ตามลำดับ

ข้อเสนอแนะ

- 1.เน้นการดูแลความสะอาด การจัดการสิ่งแวดล้อมไม่ให้เป็นที่ล่อลวงเพาะพันธุ์ลูกน้ำ
- 2.เน้นการสื่อสารความเสี่ยงให้ถึงประชาชนที่อยู่ส่วนใหญ่อยู่ในบ้าน ได้แก่
“อยู่บ้าน...กำจัดแหล่งเพาะพันธุ์ยุงลาย..ปลอดภัยจากไข้เลือดออก” หรือ
“อยู่บ้าน...อย่านิ่งดูดาย กำจัด ลูกน้ำยุงลาย ปลอดภัยจากไข้เลือดออก”
- 3.เน้นการติดตามควบคุมโรคตามมาตรการ 3-3-1 ในพื้นที่ โดยเฉพาะผู้ป่วยรายแรกของชุมชน **ต้องเน้น ประสิทธิภาพ**



การค้นพบผู้ป่วยวัณโรค (TB treatment coverage) จังหวัดสุรินทร์ ปี 2566 จำแนกรายอำเภอ



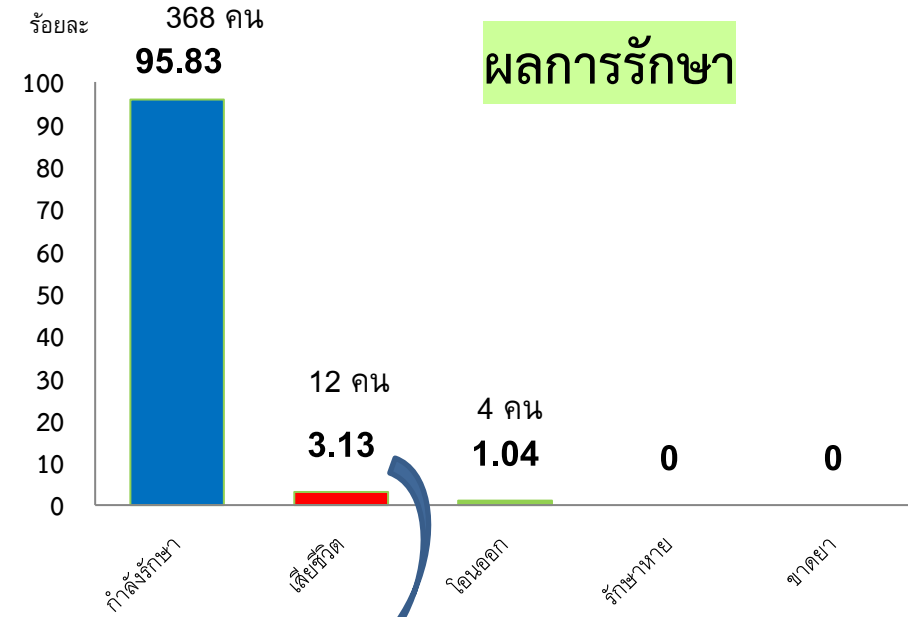
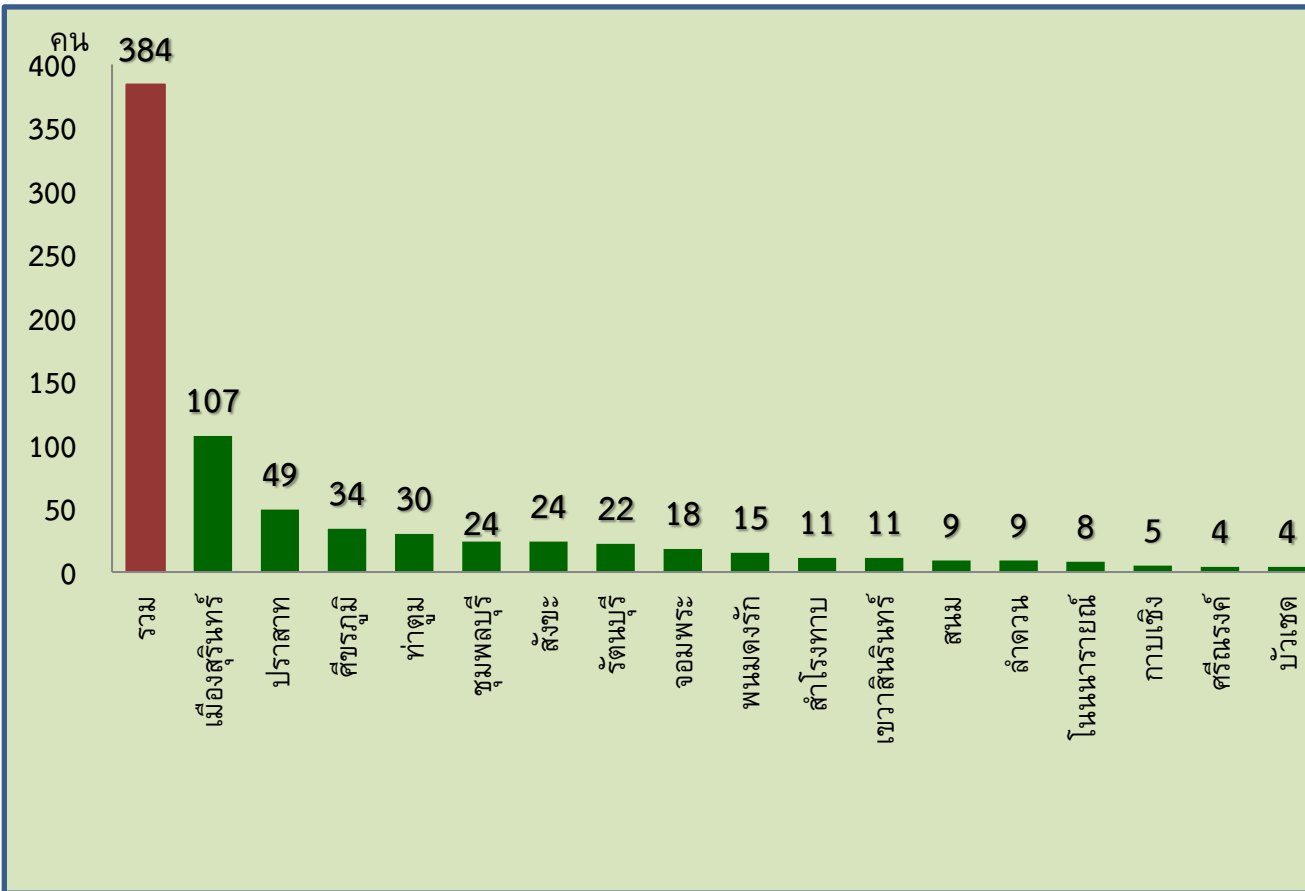
เป้าหมาย 90%

จำนวนผู้ป่วยวัณโรค (ต่างตัว) 2560-2566

ปี	รพ.รัฐ	รพ.นอก สธ./เอกชน
2560	17	22
2561	2	23
2562	6	4
2563	7	2
2564	-	-
2565	3	-
2566	-	1

ที่มา : จากฐานข้อมูล NTIP ณ วันที่ 25 ม.ค.66

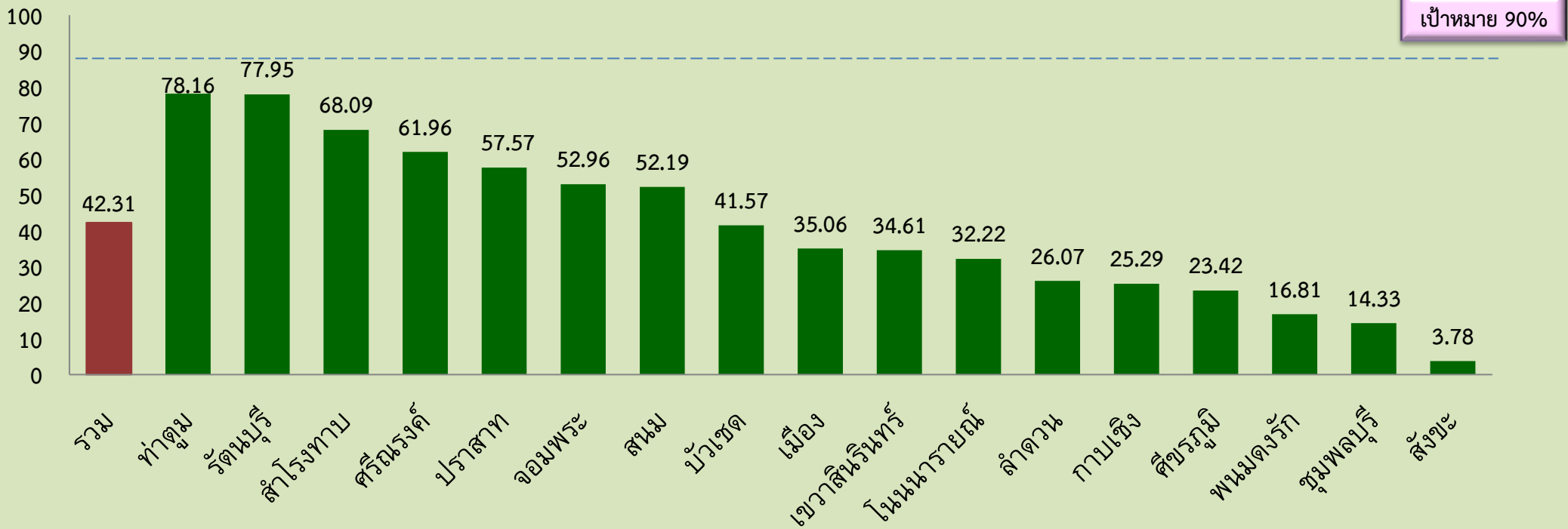
จำนวนผู้ป่วยวัณโรคปอดรายใหม่ (1 ต.ค.-31 ธ.ค.65) จำแนกรายอำเภอ



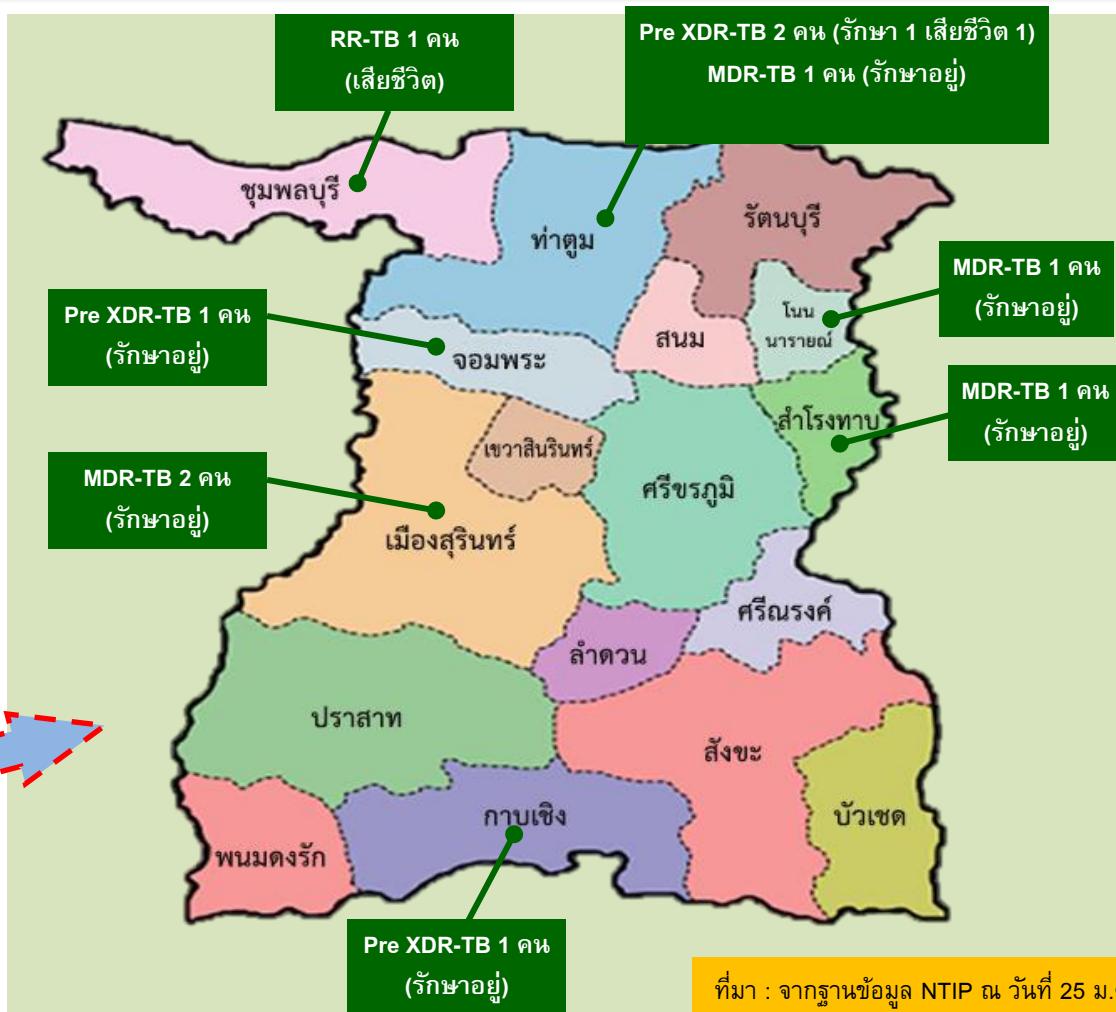
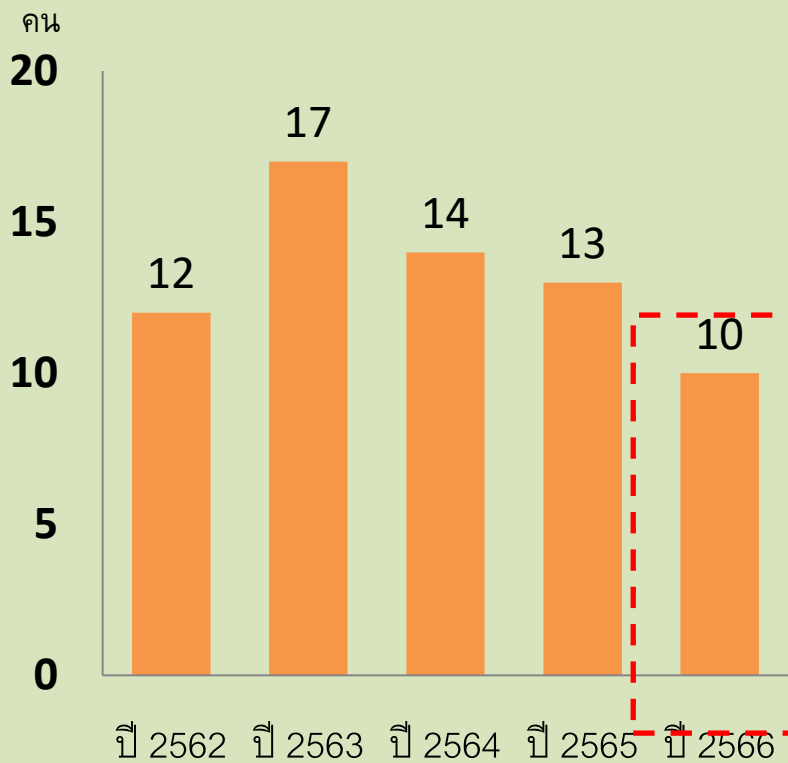
เสียชีวิต 12 ราย

- อ.เมืองสุรินทร์ 5 ราย (มีโรคร่วม มะเร็ง, ตับ, ไต, DM, โรคเลือด)
- อ.ปราสาท 1 ราย (สูงอายุ+ติดเตียง)
- อ.ศีขรภูมิ 1 ราย (เสียชีวิตจากTB)
- อ.รัตนบุรี 2 ราย (TB 1/มีโรคร่วมDM 1)
- อ.โนนนารายณ์ 1 ราย (เสียชีวิตจากTB)
- อ.ลำโรงทับ 1 ราย (เสียชีวิตจากTB)
- อ.กาบเชิง 1 ราย (เสียชีวิตจากTB)

ร้อยละการคัดกรองวัณโรคในประชากรกลุ่มเสี่ยงด้วยการถ่ายภาพรังสีทรวงอก จังหวัดสุรินทร์ ปี 2566 จำแนกรายอำเภอ



ผู้ป่วยวัณโรคดื้อยา (RR-TB, MDR-TB, Pre-XDR, XDR-TB) จังหวัดสุรินทร์ ปี 2562-2566



ที่มา : จากฐานข้อมูล NTIP ณ วันที่ 25 ม.ค.66

ผลการคัดกรองวัณโรคระยะแฝงด้วยวิธี IGRA (Interferon-gamma release assay) ปี 2566

วันที่ 20 ธ.ค.65

- รพ.ท่าตูม คัดกรอง 16 ราย พบเชื้อ 3 ราย
- รพก.พนมดงรัก คัดกรอง 24 ราย พบเชื้อ 16 ราย

วันที่ 21 ธ.ค.65

- รพ.ศีขรภูมิ คัดกรอง 40 ราย พบเชื้อ 15 ราย
- รพ.รัตนบุรี คัดกรอง 63 ราย พบเชื้อ 10 ราย
- รพ.จอมพระ คัดกรอง 24 ราย พบเชื้อ 4 ราย
- รพ.ชุมพลบุรี คัดกรอง 13 ราย พบเชื้อ 1 ราย

*****อยู่ระหว่างดำเนินการส่ง XPERT รอผล
และเบิกยารักษา LTBI**



การคัดกรองวัณโรคด้วยภาพถ่ายรังสีทรวงอกผู้ต้องขังในเรือนจำอำเภอรัตนบุรี

- คัดกรองผู้ต้องขังในเรือนจำอำเภอรัตนบุรี ระหว่างวันที่ 9-11 ม.ค.66 มีจำนวนผู้ต้องขังทั้งสิ้น 1,268 ราย ปล่อยตัว 12 ราย ได้รับการคัดกรองทั้งหมด 1,256 ราย คิดเป็น 100%



ข้อเสนอแนะ

- รพ.ทุกแห่ง * คัดกรอง/ค้นหาผู้ป่วยวัณโรคและนำมาขึ้นทะเบียนในโปรแกรม NTIP
 - * คัดกรองในกลุ่มเสี่ยง ด้วยการ X-Ray ทรวงอก
 - * เร่งรัดการค้นหาและวินิจฉัยวัณโรคต่อยาหลายขนานในผู้ป่วยวัณโรคเสมหะพบเชื้อและผู้ป่วยกลุ่มเสี่ยงสูง โดยการส่งตรวจทางห้องปฏิบัติการ เพื่อทดสอบความไวของยา
- อำเภอที่พบ PreXDR TB เร่งดำเนินการค้นหาผู้สัมผัสร่วมบ้าน/ผู้สัมผัสใกล้ชิด เพื่อเข้ารับการคัดกรอง
- กำกับการกินยาด้วยการ DOT โดยเจ้าหน้าที่ ให้ครบตามกำหนดจนหายขาด

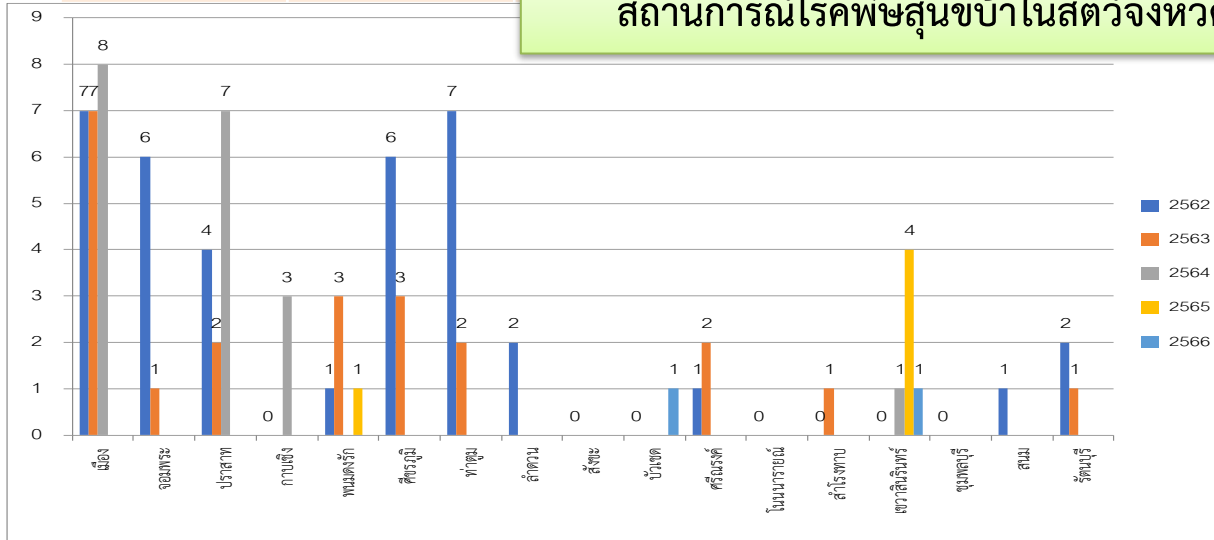


สถานการณ์ผู้เสียชีวิตโรคพิษสุนัขบ้า ปี 2560-2566

ระดับ	ปี 2560	2561	2562	2563	2564	2565	2566
ประเทศไทย	11	18	3	3	4	3 (ชลบุรี,สงขลา,สมุทรปราการ)	1 (ชลบุรี)
เขต 9 นครราชสีมา	2 (สร.1, บร.1)	4 (สร. 1, บร. 2, นม. 1)	2 (สร.1, บร. 1)	0	3 (บร.1, สร. 2)	0	0
จ.สุรินทร์	1(อ.ศีขรฯ)	1(อ.เมืองฯ)	1(อ.เมืองฯ)	0	2 (อ.สำโรงทาบ,อ.ศีขรฯ)	0	0

สถานการณ์โรคพิษสุนัขบ้าในสัตว์จังหวัดสุรินทร์ ปี 2562-2566

ที่มา : กรมควบคุมโรค ณ 30 ม.ค.66



ปี 2562 = 25.17% (37/147 ตย.) จาก 10 อำเภอ
 ปี 2563 = 13.50% (22/163 ตย.) จาก 9 อำเภอ
 ปี 2564 = 15.83% (19/120 ตย.) จาก 4 อำเภอ
 ปี 2565 = 8.96% (6/67 ตย.) จาก 2 อำเภอ
 ปี 2566 = 22.22 % (2/9 ตย.) จาก 2 อำเภอ

เดือน ม.ค.66 = ตรวจพบเชื้อโรคพิษสุนัขบ้าในสัตว์ 2 ตย.
(ต.ปราสาททอง อ.เขวาสี 1 ตย., ต.จรัส อ.บ้านด่าน 1 ตย.)

ขอความร่วมมือ

ทุกหน่วยงาน : ประชาสัมพันธ์ ให้ความรู้แก่ประชาชน เน้น

“โรคพิษสุนัขบ้าเป็นแล้วรักษาไม่หายตาย 100% แต่สามารถป้องกันได้ด้วยการฉีดวัคซีน”

-เมื่อถูกสุนัข/แมวกัด-ข่วน รีบล้างแผลด้วยสบู่และน้ำสะอาดหลายๆ ครั้ง ใส่ยารักษาแผลสด และรีบพบแพทย์ เพื่อรับวัคซีนโดยเร็วที่สุด

-ไม่ฆ่าแหย่หรือนำเนื้อสัตว์ที่ตายโดยไม่ทราบสาเหตุมา **บริโภค*****

-หากพบสัตว์ที่มีอาการดุร้ายหรือตายผิดปกติ ให้รีบแจ้งปศุสัตว์เก็บตัวอย่างส่งตรวจหาเชื้อโรคพิษสุนัขบ้า





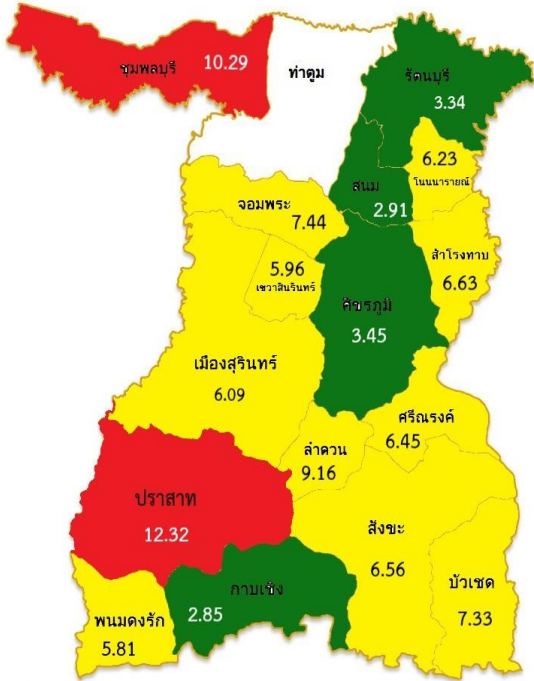
เพื่อจังหวัดสุรินทร์ ที่ดีขึ้น

“ใส่หน้ากาก เว้นระยะห่าง หมั่นล้างมือ”

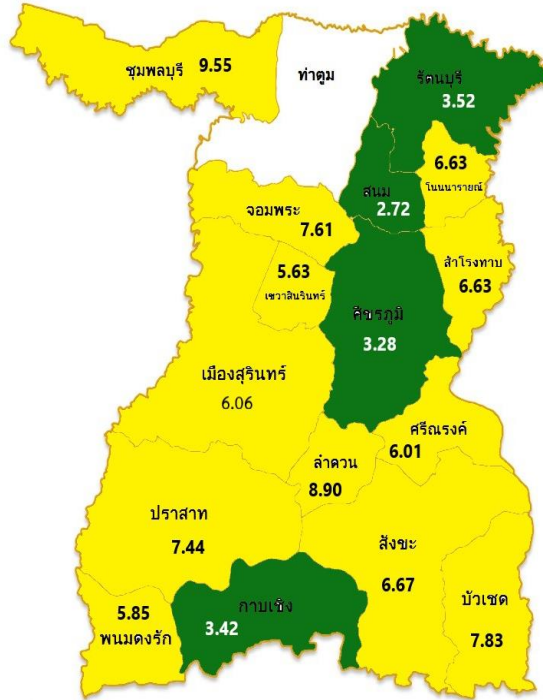


แผนที่แสดงค่าดัชนีลูกน้ำยุงลาย ค่า HI (House Index) ในชุมชนของจังหวัดสุรินทร์ จิตอาสาพัฒนาสิ่งแวดล้อมเพื่อกำจัดแหล่งเพาะพันธุ์ยุงลาย

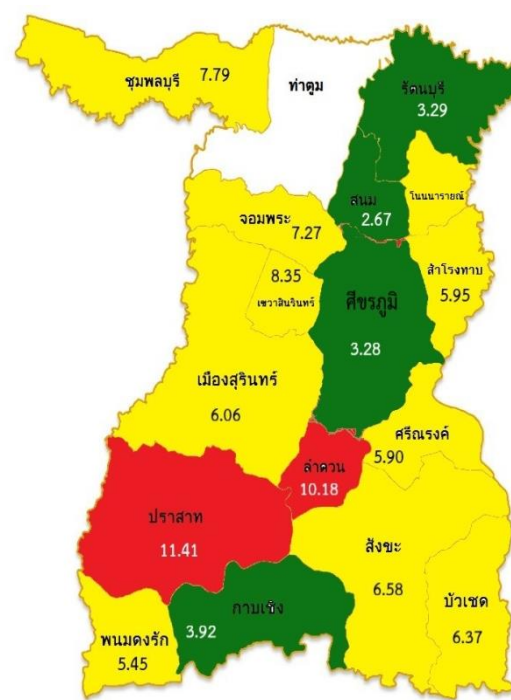
สัปดาห์ที่ 1
(1 – 7 ม.ค.66)



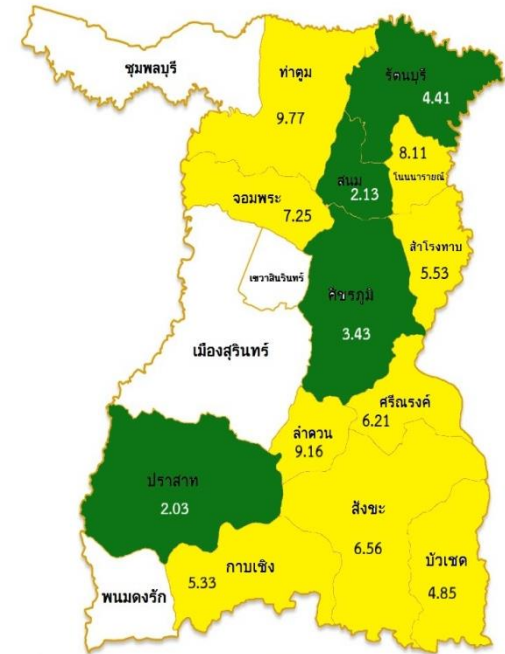
สัปดาห์ที่ 2
(8 – 14 ม.ค.66)



สัปดาห์ที่ 3
(15 – 21 ม.ค.66)



สัปดาห์ที่ 4
(22 – 28 ม.ค.66)



มาตรการดำเนินงานป้องกัน ควบคุมโรคติดต่อฯ โดยแมลง

1. การป้องกัน ก่อนเกิดโรค โดยเฉพาะการจัดการสิ่งแวดล้อม และสถานที่ 7 ร.
2. การควบคุมโรค **เน้นประสิทธิภาพ**
3. ป้องกันการเสียชีวิต
4. การประชาสัมพันธ์

ผลการดำเนินงาน



ศูนย์ปฏิบัติการตอบโต้ภาวะฉุกเฉิน EOC
ไข้เลือดออก อำเภอเขวาสินรินทร์ จังหวัดสุรินทร์

10 มกราคม 2566 นายณัฏฐ์วัฒน์ ยอดอินทร์ สสอ.เขวาสินรินทร์ เป็นประธานเปิด ศูนย์ปฏิบัติการตอบโต้ภาวะฉุกเฉิน EOC ไข้เลือดออก อำเภอเขวาสินรินทร์ เพื่อจัดทำแผนทาง การประสานงาน และการระดมทรัพยากรในการป้องกันการระบาดของโรค ไข้เลือดออกในพื้นที่อำเภอเขวาสินรินทร์ ผู้เข้าร่วมประชุม 15 คน

ข้อสั่งใช้พื้นที่ รับผิดชอบ" สำนักงานสาธารณสุขอำเภอเขวาสินรินทร์

เมื่อวันที่ 10มกราคม 2565 สำนักงานสาธารณสุขอำเภอเขวาสินรินทร์ร่วมกับโรงพยาบาลเขวาสินรินทร์ และโรงพยาบาลส่งเสริมสุขภาพตำบล ดำเนินการเปิดศูนย์ปฏิบัติการตอบโต้ภาวะฉุกเฉิน EOC กรณีการระบาดของโรคไข้เลือดออกในพื้นที่

ข้อเสนอแนะ

- 1.ติดตามและให้การสนับสนุนพื้นที่เรื่องมาตรการที่สำคัญ ได้แก่ การเฝ้าระวังลูกน้ำยุงลาย รวมถึงการเฝ้าระวังผู้ป่วยในชุมชน และการควบคุมโรคเบื้องต้น โดยเฉพาะพื้นที่ที่ได้รับผลกระทบจากสถานการณ์อุทกภัย
- 2.เน้นการสื่อสารความเสี่ยงให้ถึงประชาชนที่อยู่ส่วนใหญ่อยู่ในบ้าน ได้แก่
 - “อยู่บ้าน...กำจัดแหล่งเพาะพันธุ์ยุงลาย..ปลอดภัยจากไข้เลือดออก” หรือ
 - “อยู่บ้าน...อย่านิ่งดูตาย กำจัด ลูกน้ำยุงลาย ปลอดภัยจากไข้เลือดออก”
- 3.เน้นการติดตามควบคุมโรคตามมาตรการ 3-3-1 ในพื้นที่ โดยเฉพาะผู้ป่วยรายแรกของชุมชน

****ให้อำเภอทุกแห่ง รวบรวมข้อมูลผลการดำเนินกิจกรรมจิตอาสากระทรวงสาธารณสุข ให้สำนักงานสาธารณสุขจังหวัดสุรินทร์ ในวันจันทร์ของทุกสัปดาห์**