

แผนเงินบำรุงหน่วยงาน

ปี 2566

กลุ่มงานพัฒนาศาสตร์สาธารณสุข

สำนักงานสาธารณสุขจังหวัดสุรินทร์

แผนเงินบำรุงในการขับเคลื่อนนโยบายกระทรวงสาธารณสุข

- รพศ./รพท./รพช./สสจ. จัดทำแผนเงินบำรุง (รพ.สต./สสอ.)
- การขับเคลื่อนนโยบายตามแผนเงินบำรุง
 1. Clean energy : โซลาร์เซลล์ บ่อบำบัดน้ำเสีย Green and Clean hospital
 2. Smart ER/OPD/ปรับปรุงและก่อสร้างที่พักอาศัย
- ผู้บริหารมีแนวทางและจัดทำแผนปฏิบัติการรองรับ
- ผู้บริหารมีแผนการติดตามควบคุมกำกับ

Planfin

1) แผนรายได้-ค่าใช้จ่าย

- ประมาณการรายได้
- ประมาณค่าใช้จ่าย

2) แผนซื้อขาย วชภ.ฯ

3) แผนซื้อวัสดุอื่น

4) แผนบริหารเจ้าหน้าที่

5) แผนบริหารลูกหนี้

6) แผนลงทุน

7) แผนสนับสนุน รพ.สต.

แผนเงินบำรุง

1

แผนรายรับ-รายจ่าย

- 15 หมวดรายรับ 18 หมวดรายจ่าย
XXXXX_แผนรายรับ-รายจ่ายเงินบำรุง ปี 2566

2

2) แผนซื้อขาย วชภ.ฯ

3) แผนซื้อวัสดุอื่น

6) แผนลงทุน ; หลักเกณฑ์ วิธีการและเงื่อนไขการจ่ายเงินบำรุง ฯ.....ปี 2554

คำสั่ง สป.สธ._มอบอำนาจการจ่ายเงินบำรุง_2993/2563

3

รายงานผล แผนรับ-จ่ายเงินบำรุง

Google Drive , Google sheet เขต 9



ที่ สธ ๐๒๑๐.๐๗/ว ๕๒๑๖

สำนักงานปลัดกระทรวงสาธารณสุข
ถนนติวานนท์ จังหวัดนนทบุรี ๑๑๐๐๐

๒๖ กันยายน ๒๕๖๕

เรื่อง การจัดทำแผนรายรับ - รายจ่ายเงินบำรุง หน่วยบริการสังกัดสำนักงานปลัดกระทรวงสาธารณสุข
ปีงบประมาณ พ.ศ. ๒๕๖๖

เรียน

ตามที่สำนักงานปลัดกระทรวงสาธารณสุข กำหนดตัวชี้วัดด้านการเงินการคลัง คือ ร้อยละ
ของหน่วยบริการที่ประสบภาวะวิกฤตการเงิน ระดับ ๗ เป้าหมายไม่เกินร้อยละ ๒ และระดับ ๖ เป้าหมาย
ไม่เกินร้อยละ ๔ จึงมีนโยบายให้หน่วยบริการจัดทำแผนรายรับ - รายจ่ายเงินบำรุง ปีงบประมาณ พ.ศ. ๒๕๖๖

เพื่อให้การจัดทำแผนรายรับ - รายจ่ายเงินบำรุง ปีงบประมาณ พ.ศ. ๒๕๖๖ มีความเชื่อมโยง สอดคล้องเป็นไป
ในทิศทางเดียวกันและเกิดประสิทธิภาพ จึงขอให้หน่วยบริการ ได้แก่ สำนักงานสาธารณสุขจังหวัด
สำนักงานสาธารณสุขอำเภอ โรงพยาบาลศูนย์ โรงพยาบาลทั่วไป โรงพยาบาลชุมชน และโรงพยาบาลส่งเสริม
สุขภาพตำบล ดำเนินการจัดทำแผนรายรับ - รายจ่ายเงินบำรุง ปีงบประมาณ พ.ศ. ๒๕๖๖ โดยมีขั้นตอน
ดังต่อไปนี้

๑. ดำเนินการจัดทำแผนรายรับ - รายจ่ายเงินบำรุง
๒. เสนอนายแพทย์สาธารณสุขจังหวัด อนุมัติแผนรายรับ - รายจ่ายเงินบำรุง
๓. หน่วยบริการจัดเก็บแผนรายรับ - รายจ่ายเงินบำรุง ที่ได้รับอนุมัติแล้ว ไว้ที่หน่วยบริการ
เพื่อการกำกับและติดตามการใช้จ่ายเงินให้เป็นไปตามแผน

ทั้งนี้ สามารถดาวน์โหลด Timeline การจัดทำแผนรายรับ - รายจ่ายเงินบำรุง ตาม QR Code ท้ายหนังสือนี้

จึงเรียนมาเพื่อทราบและขอให้ถือปฏิบัติต่อไปด้วย

ขอแสดงความนับถือ

(นายธงชัย เลิศวิไลรัตนพงศ์)

รองปลัดกระทรวงสาธารณสุข

หัวหน้ากลุ่มภารกิจด้านพัฒนาการสาธารณสุข

ปฏิบัติราชการแทน ปลัดกระทรวงสาธารณสุข

กองเศรษฐกิจสุขภาพและหลักประกันสุขภาพ

โทร. ๐ ๒๕๔๐ ๑๕๗๕ , ๐ ๒๕๔๐ ๑๗๔๗

โทรสาร ๐ ๒๕๔๐ ๑๕๖๘



<https://bit.ly/๓rl๖KB๖>

หนังสือ สป.สธ.

(สธ 0210.07/ว 5212 ลว.26 กันยายน 2565)

การจัดทำแผนรายรับ-รายจ่ายเงินบำรุง หน่วยบริการสังกัด สป.สธ.

ปีงบประมาณ พ.ศ.2566

1. ดำเนินการจัดทำแผนรายรับ-รายจ่ายเงินบำรุง
2. เสนอนายแพทย์สาธารณสุขจังหวัด อนุมัติแผนรายรับ-
รายจ่ายเงินบำรุง
3. หน่วยบริการจัดเก็บแผนรายรับ-รายจ่ายเงินบำรุง ที่ได้รับ
อนุมัติแล้ว ไว้ที่หน่วยบริการเพื่อการกำกับติดตามการใช้
จ่ายเงินให้เป็นไปตามแผน

Timeline : การจัดทำแผนเงินบำรุง

ก.ค.- ก.ย.65

หน่วยบริการ

บันทึกข้อมูล

- 1) แผนเงินบำรุง
<http://.....>
- 2) แผนจัดซื้อ/จ้าง
ผ.2 = ยาว รชภ.
ผ.3 = วัสดุอื่น
ผ.6 = งบลงทุน

ต.ค.65

กลุ่มงาน ยศ./ คกก.

ตรวจสอบ

- แผนเงินบำรุง
 1. ไฟล์แผนฯ
 2. เอกสารแผนฯ
- แผนจัดซื้อ/จ้าง
ผ.2 = คบส.
ผ.3 = บริหาร
ผ.6 = บริหาร
- รายงาน
ความก้าวหน้า
เสนอต่อผู้บริหาร

นพ.สสจ.

อนุมัติ

- แผนเงินบำรุง
- แผนจัดซื้อ/จ้าง
(ผ.2 , ผ.3 , ผ.6)
- ปรับปรุงแผนรอบ
ครึ่งปี

ต.ค. 65-ก.ย.66

หน่วยบริการ

ดำเนินการ

- **จัดซื้อ/จ้างตามแผนฯ *****
- รายงานผล แผนรับ-
จ่ายเงินบำรุง
ตัดยอดทุกสิ้นเดือน รายงานทุกวันที่ 5
ของเดือนถัดไป
(Google sheet เขต 9)
- ดำเนินโครงการฯ
- สรุปผลงาน
- จัดเตรียมทำแผนปีต่อไป

- เสนอโครงการฯ (ต.ค.65-ก.ย.66)
- ปรับปรุงแผนรอบครึ่งปี (มี.ค.66)

ด่วนที่สุด

ที่ สธ ๐๒๓๔/ว ๑๐๗๙



สำนักงานเขตสุขภาพที่ ๙
๕๒๙/๒ ถนนจอมพล
อำเภอเมืองนครราชสีมา นม ๓๐๐๐๐

๑๙ กันยายน ๒๕๖๕

เรื่อง การจัดทำแผนรายรับ - รายจ่ายเงินบำรุง เขตสุขภาพที่ ๙ ปีงบประมาณ พ.ศ.๒๕๖๖

เรียน นายแพทย์สาธารณสุขจังหวัด ผู้อำนวยการโรงพยาบาลศูนย์/ทั่วไป ทุกแห่งในเขตสุขภาพที่ ๙

สิ่งที่ส่งมาด้วย ๑. แนวทางการจัดทำแผนรายรับ - รายจ่ายเงินบำรุง เขตสุขภาพที่ ๙ จำนวน ๑ ฉบับ
๒. แบบแผนรายรับ - รายจ่ายเงินบำรุง ของหน่วยบริการ จำนวน ๑ ฉบับ
๓. สำเนาหนังสือสำนักงานปลัดกระทรวงสาธารณสุข จำนวน ๑ ฉบับ
ที่ สธ ๐๒๐๖.๐๗.๗/ว ๕๓๕๒ ลงวันที่ ๒๐ ตุลาคม ๒๕๖๔

ตามที่ เขตสุขภาพที่ ๙ ได้ตรวจราชการและนิเทศงาน ปีงบประมาณ ๒๕๖๕ กรณีปกติ ประเด็นที่ ๖ ระบบธรรมาภิบาล (การตรวจสอบภายใน) มีตัวชี้วัด : การเพิ่มประสิทธิภาพแผนเงินบำรุง ของหน่วยบริการในสังกัดสำนักงานปลัดกระทรวงสาธารณสุข สำนักงานเขตสุขภาพที่ ๙ จึงได้จัดประชุม การจัดทำแผนรายรับ - รายจ่ายเงินบำรุงสำหรับหน่วยบริการในเขตสุขภาพที่ ๙ เพื่อขับเคลื่อนการจัดทำ แผนรายรับ - รายจ่ายเงินบำรุงของหน่วยบริการในเขตสุขภาพที่ ๙ ให้มีรูปแบบ แนวทางและวิธีการจัดทำ แผนการใช้จ่ายเงินบำรุงเป็นไปในทิศทางเดียวกัน และสามารถวิเคราะห์ ติดตามผลการใช้จ่ายเงินบำรุง ของหน่วยบริการเพื่อเสนอผู้บริหารใช้ประกอบการตัดสินใจในการบริหารด้านการเงินการคลัง และให้สอดคล้อง กับการตรวจราชการและนิเทศงาน นั้น

สำนักงานเขตสุขภาพที่ ๙ จึงขอให้หน่วยบริการในเขตสุขภาพที่ ๙ การจัดทำแผนรายรับ - รายจ่ายเงินบำรุง เขตสุขภาพที่ ๙ ปีงบประมาณ พ.ศ.๒๕๖๖ ตามแนวทางการจัดทำแผนรายรับ - รายจ่าย เงินบำรุงเขตสุขภาพที่ ๙ (สิ่งที่ส่งมาด้วย ๑) และให้ส่งรายงานดังนี้

๑. จัดทำแผนรายรับ - รายจ่ายเงินบำรุง ของหน่วยบริการ ปีงบประมาณ พ.ศ.๒๕๖๖ ตามแบบ ที่กำหนด (สิ่งที่ส่งมาด้วย ๒) เสนอนายแพทย์สาธารณสุขจังหวัดอนุมติ ภายในวันที่ ๓๐ กันยายน ๒๕๖๕
๒. ให้รายงานรายการครุภัณฑ์หรือสิ่งก่อสร้าง ที่จัดซื้อด้วยเงินบำรุงวงเงินเกิน ๑๐ ล้านบาท เสนอผู้ตรวจราชการกระทรวงเขตสุขภาพที่ ๙ เพื่อทราบและให้ความเห็น ภายในวันที่ ๓๑ ตุลาคม ๒๕๖๕
๓. จัดทำรายงานการรับ - จ่ายเงิน ตามรูปแบบที่กรมบัญชีกลางกำหนด ส่งให้กรมบัญชีกลาง ภายใน ๖๐ วัน นับแต่วันสิ้นปีงบประมาณ (สิ่งที่ส่งมาด้วย ๓)

จึงเรียนมาเพื่อพิจารณา และแจ้งผู้เกี่ยวข้องดำเนินการต่อไป

ขอแสดงความนับถือ

(นางอัจฉรา นิธิอภิญาสกุล)
สาธารณสุขนิเทศก์
ผู้อำนวยการสำนักงานเขตสุขภาพที่ ๙

กลุ่มงานยุทธศาสตร์และสารสนเทศ

โทร. ๐ ๕๕๒๔ ๕๑๘๘

โทรสาร ๐ ๕๕๒๔ ๔๐๘๙

หนังสือสำนักงานเขตสุขภาพที่ 9 (สธ 0234/ว 1079 ลว.19 กันยายน 2565)

๑. จัดทำแผนรายรับ - รายจ่ายเงินบำรุง ของหน่วยบริการ ปีงบประมาณ พ.ศ.๒๕๖๖ ตามแบบ ที่กำหนด (สิ่งที่ส่งมาด้วย ๒) เสนอนายแพทย์สาธารณสุขจังหวัดอนุมติ ภายในวันที่ ๓๐ กันยายน ๒๕๖๕
๒. ให้รายงานรายการครุภัณฑ์หรือสิ่งก่อสร้าง ที่จัดซื้อด้วยเงินบำรุงวงเงินเกิน ๑๐ ล้านบาท เสนอผู้ตรวจราชการกระทรวงเขตสุขภาพที่ ๙ เพื่อทราบและให้ความเห็น ภายในวันที่ ๓๑ ตุลาคม ๒๕๖๕
๓. จัดทำรายงานการรับ - จ่ายเงิน ตามรูปแบบที่กรมบัญชีกลางกำหนด ส่งให้กรมบัญชีกลาง ภายใน ๖๐ วัน นับแต่วันสิ้นปีงบประมาณ (สิ่งที่ส่งมาด้วย ๓)

หลักเกณฑ์ วิธีการและเงื่อนไข การจ่ายเงินบำรุง เพื่อการซ่อมแซม ต่อเติม ปรับปรุง บ้านพักหรืออาคารที่พัก หรือเพื่อซื้อครุภัณฑ์ ที่ดิน สิ่งก่อสร้าง และ ยานพาหนะของหน่วยบริการในสังกัดกระทรวงสาธารณสุข พ.ศ.2554

1) ค่าซ่อมแซม ต่อเติม ปรับปรุง บ้านพักและอาคารที่พัก	ที่มีราคาเกินกว่า 2,000,000 บาท
2) ค่าครุภัณฑ์	ที่มีราคาเกินกว่าหน่วยละ 5,000,000 บาท
3) ค่าที่ดิน สิ่งก่อสร้าง	ที่มีราคาเกินกว่า 20,000,000 บาท
4) ซื้อรถยนต์	ที่มีราคาเกินกว่า 2,000,000 บาท
5) ซื้อยานพาหนะอื่น	ที่มีราคาเกินกว่า 2,000,000 บาท

หน่วยบริการ เสนอคณะกรรมการบริหารหน่วยบริการ (กบรส) เป็น ผู้พิจารณาเห็นชอบก่อน ดำเนินการจัดซื้อ/จ้าง



หลักเกณฑ์ วิธีการและเงื่อนไข การจ่ายเงินบำรุงเพื่อการซ่อมแซม ต่อเติม ปรับปรุง บ้านพักหรืออาคารที่พัก หรือเพื่อซื้อครุภัณฑ์ ที่ดิน สิ่งก่อสร้างและยานพาหนะ ของหน่วยบริการในสังกัดกระทรวงสาธารณสุข พ.ศ. ๒๕๕๔

เพื่อให้การจ่ายเงินบำรุงของหน่วยบริการในสังกัดกระทรวงสาธารณสุข ในการซ่อมแซม ต่อเติม ปรับปรุงบ้านพักหรืออาคารที่พัก หรือเพื่อซื้อครุภัณฑ์ ที่ดิน สิ่งก่อสร้างและยานพาหนะของหน่วยบริการในสังกัด กระทรวงสาธารณสุขเป็นไปด้วยความคล่องตัวและมีประสิทธิภาพ และเป็นการปรับปรุงวงเงินให้เหมาะสมกับ สภาพเศรษฐกิจในสภาวการณ์ปัจจุบัน

อาศัยอำนาจตามความในข้อ ๔ วรรคสาม (๕) และ (๖) แห่งระเบียบกระทรวงสาธารณสุข ว่าด้วยเงินบำรุงของหน่วยบริการในสังกัดกระทรวงสาธารณสุข พ.ศ. ๒๕๓๖ และที่แก้ไขเพิ่มเติมโดยระเบียบ กระทรวงสาธารณสุข ว่าด้วยเงินบำรุงของหน่วยบริการในสังกัดกระทรวงสาธารณสุข (ฉบับที่ ๒) พ.ศ. ๒๕๔๔ ปลัดกระทรวงสาธารณสุขจึงกำหนดหลักเกณฑ์ วิธีการ และเงื่อนไข ดังต่อไปนี้

ข้อ ๑ การจ่ายเงินของหน่วยบริการในสังกัดกระทรวงสาธารณสุข ตามรายจ่ายดังต่อไปนี้ จะต้องได้รับอนุมัติจากหัวหน้าส่วนราชการเจ้าสังกัด หรือผู้ที่หัวหน้าส่วนราชการเจ้าสังกัดมอบหมายก่อน

- (๑) รายจ่ายค่าซ่อมแซม ต่อเติม ปรับปรุงบ้านพักหรืออาคารที่พัก ที่มีราคาเกินกว่า ๒,๐๐๐,๐๐๐ บาท (สองล้านบาท)
- (๒) รายจ่ายค่าครุภัณฑ์ที่มีราคาเกินกว่าหน่วยละ ๕,๐๐๐,๐๐๐ บาท (ห้าล้านบาท)
- (๓) รายจ่ายค่าที่ดิน สิ่งก่อสร้างที่มีราคาเกินกว่า ๒๐,๐๐๐,๐๐๐ บาท (ยี่สิบล้านบาท)
- (๔) รายจ่ายเพื่อการซื้อรถยนต์ ที่มีราคาเกินกว่า ๒,๐๐๐,๐๐๐ บาท (สองล้านบาท)
- (๕) รายจ่ายเพื่อการซื้อยานพาหนะอื่น ที่มีราคาเกินกว่า ๒,๐๐๐,๐๐๐ บาท (สองล้านบาท)

ข้อ ๒ การจ่ายเงินที่อยู่ภายในวงเงินตามข้อ ๑ ให้หัวหน้าหน่วยบริการ เสนอคณะกรรมการ บริหารหน่วยบริการเป็นผู้พิจารณาให้ความเห็นชอบก่อน

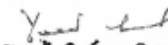
ข้อ ๓ หน่วยบริการที่ได้ดำเนินการจ่ายเงินเพื่อเป็นค่าซ่อมแซม ต่อเติม ปรับปรุงบ้านพัก หรือ อาคารที่พักและค่าซื้อครุภัณฑ์ ที่ดิน สิ่งก่อสร้าง และยานพาหนะ ตั้งแต่วันที่ ๒๒ ตุลาคม ๒๕๕๓ จนถึงวันที่ หลักเกณฑ์ วิธีการและเงื่อนไขนี้มีผลใช้บังคับ ให้ถือว่าเป็นการจ่ายตามหลักเกณฑ์ วิธีการและเงื่อนไขนี้

ข้อ ๔ ให้ยกเลิกหลักเกณฑ์ วิธีการ และเงื่อนไข การจ่ายเงินบำรุงเพื่อการซ่อมแซม ต่อเติม ปรับปรุง บ้านพักหรืออาคารที่พัก หรือเพื่อซื้อครุภัณฑ์ ที่ดิน สิ่งก่อสร้างและยานพาหนะของหน่วยบริการในสังกัด กระทรวงสาธารณสุข พ.ศ. ๒๕๔๔

ข้อ ๕ ให้ปลัดกระทรวงสาธารณสุขเป็นผู้รักษาการ และให้มีอำนาจตีความและวินิจฉัยปัญหาที่ เกี่ยวกับการปฏิบัติตามหลักเกณฑ์ วิธีการ และเงื่อนไขนี้

ทั้งนี้ตั้งแต่วันที่ ๒๒ ตุลาคม ๒๕๕๓ เป็นต้นไป

ประกาศ ณ วันที่ ๒๒ กรกฎาคม พ.ศ. ๒๕๕๔


(นายพิชิต วราจิต)
ปลัดกระทรวงสาธารณสุข



คำสั่งสำนักงานปลัดกระทรวงสาธารณสุข
ที่ ๒๙๙๓ /๒๕๖๓
เรื่อง มอบอำนาจการอนุมัติจ่ายเงินบำรุง

ตามคำสั่งสำนักงานปลัดกระทรวงสาธารณสุข ที่ ๒๐๑๑/๒๕๖๓ ลงวันที่ ๑๗ สิงหาคม พ.ศ. ๒๕๖๓
ได้มอบอำนาจการอนุมัติจ่ายเงินบำรุง นั้น เพื่อให้การอนุมัติจ่ายเงินบำรุงเป็นไปด้วยความสะดวก รวดเร็ว
และลดขั้นตอนการดำเนินงานของราชการบริหารส่วนภูมิภาค จึงเห็นควรมีการปรับปรุงแก้ไขคำสั่งดังกล่าวใหม่

อาศัยอำนาจตามความในข้อ ๑๒ วรรคสาม แห่งระเบียบกระทรวงสาธารณสุข ว่าด้วยเงินบำรุง
ของหน่วยบริการในสังกัดกระทรวงสาธารณสุข พ.ศ. ๒๕๖๒ ปลัดกระทรวงสาธารณสุขในฐานะหัวหน้าส่วนราชการ
จึงมีคำสั่งไว้ ดังต่อไปนี้

ข้อ ๑ ให้ผู้ดำรงตำแหน่งดังต่อไปนี้ มีอำนาจการพิจารณาอนุมัติจ่ายเงินบำรุงของหน่วยบริการ
ในสังกัดสำนักงานปลัดกระทรวงสาธารณสุขที่อยู่ในความรับผิดชอบของตนดังนี้

- (๑) ผู้อำนวยการโรงพยาบาลส่งเสริมสุขภาพตำบล ผู้อำนวยการสถานีอนามัย
เฉลิมพระเกียรติ ครั้งหนึ่งไม่เกิน ๑๐๐,๐๐๐ บาท (หนึ่งแสนบาทถ้วน)
- (๒) สาธารณสุขอำเภอ ครั้งหนึ่งไม่เกิน ๕๐๐,๐๐๐ บาท (ห้าแสนบาทถ้วน)
- (๓) ผู้อำนวยการโรงพยาบาลชุมชน ครั้งหนึ่งไม่เกิน ๒,๐๐๐,๐๐๐ บาท (สองล้านบาทถ้วน)
- (๔) ผู้อำนวยการโรงพยาบาลศูนย์ หรือผู้อำนวยการโรงพยาบาลทั่วไป ครั้งหนึ่งไม่เกิน
๕,๐๐๐,๐๐๐ บาท (ห้าล้านบาทถ้วน)
- (๕) ผู้อำนวยการสำนักงานเขตสุขภาพ ครั้งหนึ่งไม่เกิน ๕,๐๐๐,๐๐๐ บาท (ห้าล้านบาทถ้วน)
- (๖) นายแพทย์สาธารณสุขจังหวัด ครั้งหนึ่งไม่เกิน ๑๐,๐๐๐,๐๐๐ บาท (สิบล้านบาทถ้วน)
- (๗) ผู้ตรวจราชการกระทรวงสาธารณสุข ครั้งหนึ่งไม่เกิน ๒๐,๐๐๐,๐๐๐ บาท
(ยี่สิบล้านบาทถ้วน)

ข้อ ๒ กรณีการพิจารณาอนุมัติจ่ายเงินบำรุงที่เกินอำนาจตามข้อ ๑ (๑) ให้เสนอขออนุมัติ
ต่อผู้ดำรงตำแหน่งตามข้อ ๑ (๒) (๓) (๔) (๕) ตามลำดับ

ข้อ ๓ กรณีการพิจารณาอนุมัติจ่ายเงินบำรุงที่เกินอำนาจตามข้อ ๑ (๒) ให้เสนอขออนุมัติ
ต่อผู้ดำรงตำแหน่งตามข้อ ๑ (๓) (๔) (๕) ตามลำดับ


ข้อ ๔ กรณีการพิจารณาอนุมัติจ่ายเงินบำรุงที่เกินอำนาจตามข้อ ๑ (๓) (๔) ให้เสนอขออนุมัติ
ต่อผู้ดำรงตำแหน่งตามข้อ ๑ (๔) (๕) (๖) ตามลำดับ

ข้อ ๕ กรณีการพิจารณาอนุมัติจ่ายเงินบำรุงที่เกินอำนาจตามข้อ ๑ (๕) (๖) ให้เสนอขออนุมัติ
ต่อผู้ดำรงตำแหน่งตามข้อ ๑ (๗)

ข้อ ๖ ให้ยกเลิกคำสั่งสำนักงานปลัดกระทรวงสาธารณสุข ที่ ๒๐๑๑/๒๕๖๓ ลงวันที่
๑๗ สิงหาคม พ.ศ. ๒๕๖๓ เรื่อง มอบอำนาจการอนุมัติจ่ายเงินบำรุง

ทั้งนี้ ตั้งแต่บัดนี้ เป็นต้นไป

สั่ง ณ วันที่ ๖ พฤศจิกายน พ.ศ. ๒๕๖๓

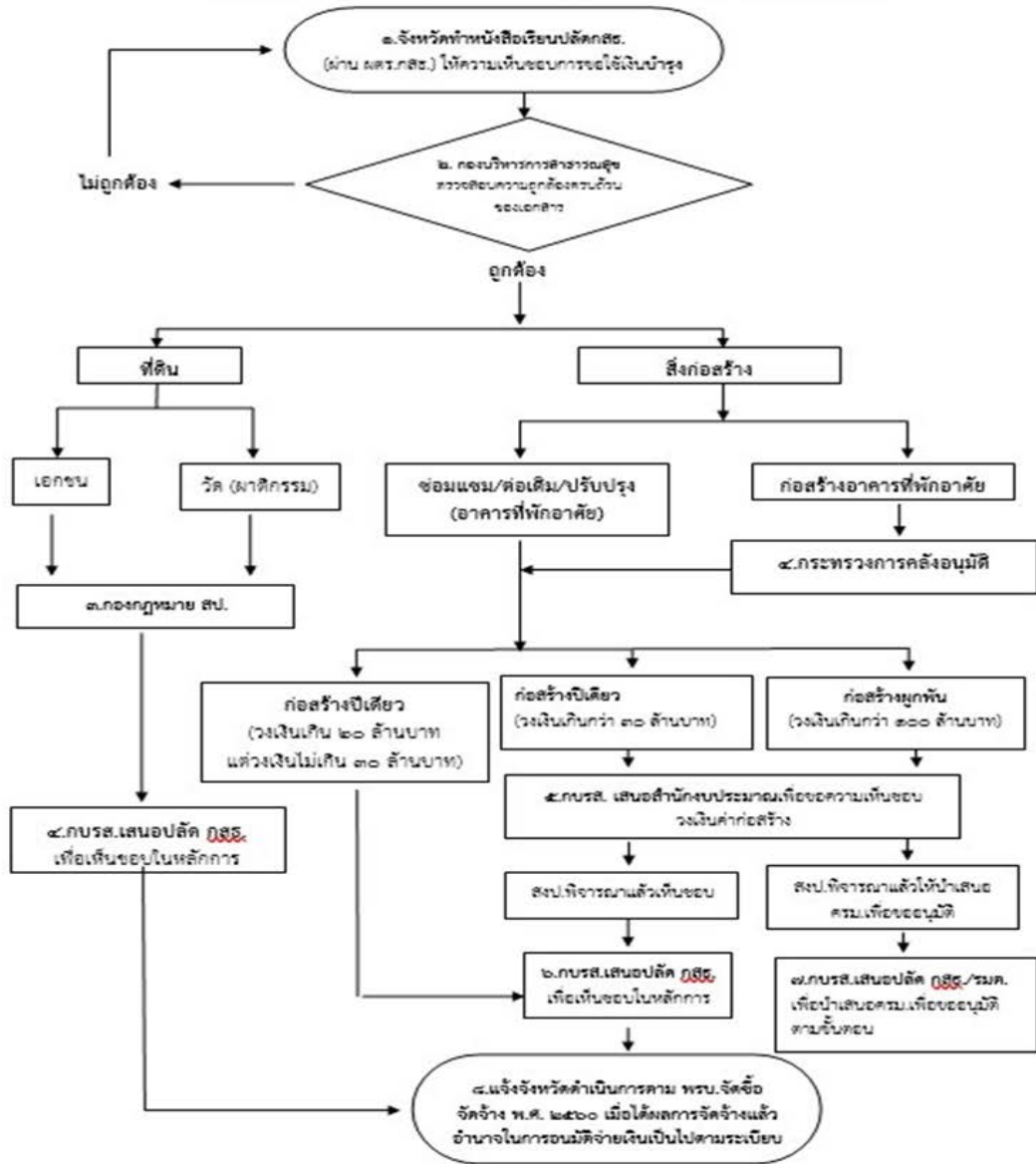

(นายเกียรติภูมิ วงศ์รจิต)
ปลัดกระทรวงสาธารณสุข

คำสั่ง สป. ที่ 2993/2563

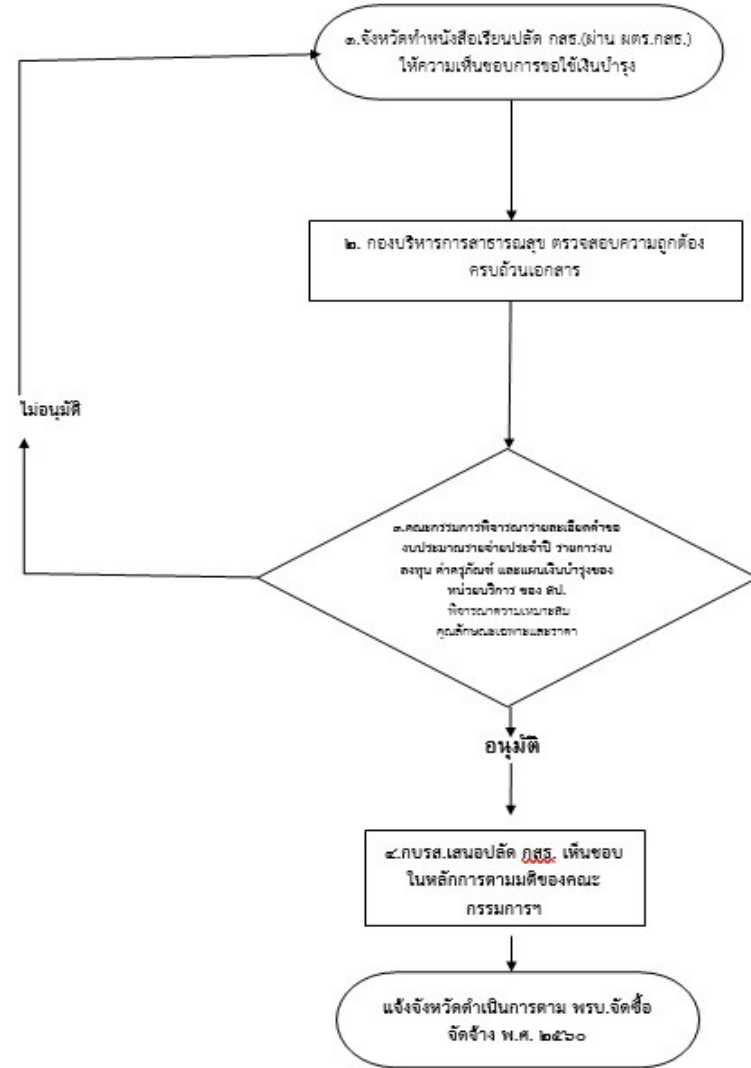
มอบอำนาจอนุมัติจ่ายเงินบำรุง

ผอ.รพ.สต. / ผอ.สอช.	ครั้งหนึ่งไม่เกิน 100,000 บาท
สสอ.	ครั้งหนึ่งไม่เกิน 500,000 บาท
ผอ.รพช.	ครั้งหนึ่งไม่เกิน 2,000,000 บาท
ผอ.รพศ. / ผอ.รพท.	ครั้งหนึ่งไม่เกิน 5,000,000 บาท
ผอ.สนง.เขตสุขภาพ	ครั้งหนึ่งไม่เกิน 5,000,000 บาท
นพ.สสจ.	ครั้งหนึ่งไม่เกิน 10,000,000 บาท
ผตร.	ครั้งหนึ่งไม่เกิน 20,000,000 บาท

ขั้นตอนขอความเห็นชอบใช้เงินบำรุงกรณีจัดซื้อที่ดินและสิ่งก่อสร้าง



ขั้นตอนขอความเห็นชอบใช้เงินบำรุง กรณีจัดซื้อครุภัณฑ์ทางการแพทย์ที่มีราคาเกินกว่า หน่วยละ 5 ล้านบาท และยานพาหนะที่มีราคาเกินกว่า 2 ล้านบาท



เอกสารประกอบการพิจารณาเห็นชอบใช้เงินบำรุงและอนุมัติจ่ายเงินบำรุง

กรณีรายการก่อสร้างอาคาร

- ๑. หนังสือจังหวัดเวียนปลัด กสธ. (ผ่าน มตร.กสธ.) เห็นชอบใช้เงินบำรุง
- ๒. แผนเงินบำรุงประจำปี/สถานะเงินบำรุงปัจจุบันของหน่วยบริการ
- ๓. รายงานการประชุมคณะกรรมการบริหารหน่วยบริการเห็นชอบให้หน่วยบริการใช้เงินบำรุง
- ๔. โครงการก่อสร้าง เหตุผลความจำเป็นในการก่อสร้างอาคาร
- ๕. แบบแปลนของกองแบบแผน กรมสนับสนุนบริการสุขภาพ หรือแบบแปลนของเอกชน
- ๖. ใบสรุปประมาณราคาก่อสร้าง (รูป ๖)
- ๗. บัญชีแสดงรายการก่อสร้างสำหรับงานก่อสร้างอาคาร (BOQ) และวงงาน งวดเงิน
- ๘. บัญชีแสดง รายรับ-รายจ่ายต่อปี ย้อนหลัง

กรณีรายการครุภัณฑ์ทางการแพทย์

- หนังสือผู้ว่าฯลงนามเวียนปลัด กสธ. (ผ่าน มตร.กสธ.) ขอความเห็นชอบใช้เงินบำรุง
- หนังสือจากกรมโรงงานอุตสาหกรรม ตรวจสอบไม่พบ/พบการผลิตในประเทศ
- แผนเงินบำรุงประจำปี/สถานะเงินบำรุงปัจจุบันของหน่วยบริการ
- รายงานการประชุมคณะกรรมการบริหารหน่วยบริการเห็นชอบให้หน่วยบริการใช้เงินบำรุงจัดซื้อครุภัณฑ์
- โครงการเหตุผลความจำเป็นขอจัดซื้อครุภัณฑ์ ข้อมูลสถิติผู้ป่วยย้อนหลัง ๓ ปี จำนวนบุคลากรผู้ใช้ครุภัณฑ์
- ข้อมูลคุณสมบัติเฉพาะของรายการครุภัณฑ์
- ใบเสนอราคา/ใบสืบราคาจำนวน ๓ บริษัท หรือเอกสารอ้างอิงจากที่เคยจัดซื้อได้ จำนวน ๓ บริษัท

กรณีรายการจัดซื้อที่ดิน

- หนังสือผู้ว่าฯลงนามเวียนปลัด กสธ. ขอความเห็นชอบ
- แผนเงินบำรุงประจำปี/สถานะเงินบำรุงปัจจุบันของหน่วยบริการ
- มติที่ประชุมในการจัดซื้อที่ดิน และมีการอนุมัติโครงการมีกรอบวงเงินที่ประเมินราคาได้ ให้แล้วเสร็จก่อนมากระทรวงสาธารณสุข
- โครงการการจัดซื้อที่ดิน เหตุผลความจำเป็นในการขอซื้อ
- เอกสารประเมินราคาคกรมที่ดิน ราคาท้องดิน ราคาเอกชน และราคาเปรียบเทียบผู้ขายที่ดินบริเวณใกล้เคียง

อนุมัติจ่ายเงินบำรุง

๑. กรณีครุภัณฑ์

- หนังสือผู้ว่าฯลงนามเวียนปลัด กสธ. ขออนุมัติจ่ายเงินบำรุง
- หนังสือสำนักงานปลัดกระทรวงสาธารณสุขอนุมัติในหลักการใช้เงินบำรุง
- เอกสารประกาศจังหวัดประกวดราคาซื้อครุภัณฑ์
- เอกสารรายงานขอซื้อของจ้าง
- เอกสารรายงานผลการพิจารณาและขออนุมัติสั่งซื้อสิ่งจ้าง
- เอกสารสัญญาซื้อขาย/ใบสั่งซื้อ
- เอกสารใบตรวจรับพัสดุการจัดซื้อจัดจ้าง ใบส่งสินค้า/ใบกำกับภาษี
- ใบเสร็จรับเงิน

๒. กรณีรายการก่อสร้าง/ปรับปรุง/ซ่อมแซม/เพิ่มเติม/ซื้อที่ดิน

- หนังสือผู้ว่าฯลงนามเวียนปลัด กสธ. ขออนุมัติจ่ายเงินบำรุง
- หนังสือสำนักงานปลัดกระทรวงสาธารณสุขอนุมัติในหลักการใช้เงินบำรุงก่อสร้างอาคาร/ปรับปรุง/ซ่อมแซม/เพิ่มเติม
- เอกสารสัญญาก่อสร้าง/ซื้อขายที่ดิน
- เอกสารรายงานการขอเบิกจ่ายเงิน
- เอกสารหลักฐานการส่งมอบงานก่อสร้างของผู้รับจ้าง
- เอกสารใบโอนคดีดิน/กรรมสิทธิ์ที่ดิน
- เอกสารหลักฐานการตรวจรับงานก่อสร้างของคณะกรรมการตรวจรับงาน
- เอกสารใบแจ้งหนี้ผู้รับจ้าง

รายงานแผนรับ-จ่ายเงินบำรุงหน่วยบริการ

โรงพยาบาล

- เสนอแผนฯ ครบทุกแห่ง (แก้ไข 1)
- การรายงานผลรับ-จ่ายเงินบำรุง _ตุลาคม 2565 (google drive)

- | | |
|-----------------|-----------------|
| (1) รพ.ปราสาท | (4) รพ.สังขะ |
| (2) รพ.ศีขรภูมิ | (5) รพ.จอมพระ |
| (3) รพ.ลำโรงทับ | (6) รพ.ศรีณรงค์ |

* ไม่บันทึกแผนฯ (7) รพ.บัวเชด

รพ.สต / สสอ.

- 1) ปราสาท
- 2) จอมพระ
- 3) ชุมพลบุรี
- 4) สนม
- 5) บัวเชด
- 6) เขวาสินรินทร์
- 7) ศรีณรงค์

* ไฟล์แผนฯ



ประเด็นตรวจราชการ

ประเด็นที่ 6 : ระบบธรรมาภิบาล (Good Governance)

หัวข้อ : การกำกับติดตามการใช้จ่ายเงินตามแผนเงินบํารุง

ผลลัพธ์ : ประสิทธิภาพการควบคุม กำกับ ติดตาม ด้านค่าใช้จ่ายตามแผนเงินบํารุง
ผ่านเกณฑ์ไม่น้อยกว่าร้อยละ 80

มาตรการ

1. ประสิทธิภาพการกำกับ ติดตามการใช้จ่ายเงินตามแผนเงินบํารุง
(3S : Structure + System + Staff)
2. ประสิทธิภาพของการใช้จ่ายเงินตามแผนและปฏิบัติตามระเบียบ
(4P : Plan+ Procurement + Port + Pay)