

สถานการณ์โรคติดต่อที่ต้องเฝ้าระวังในจังหวัดสุรินทร์

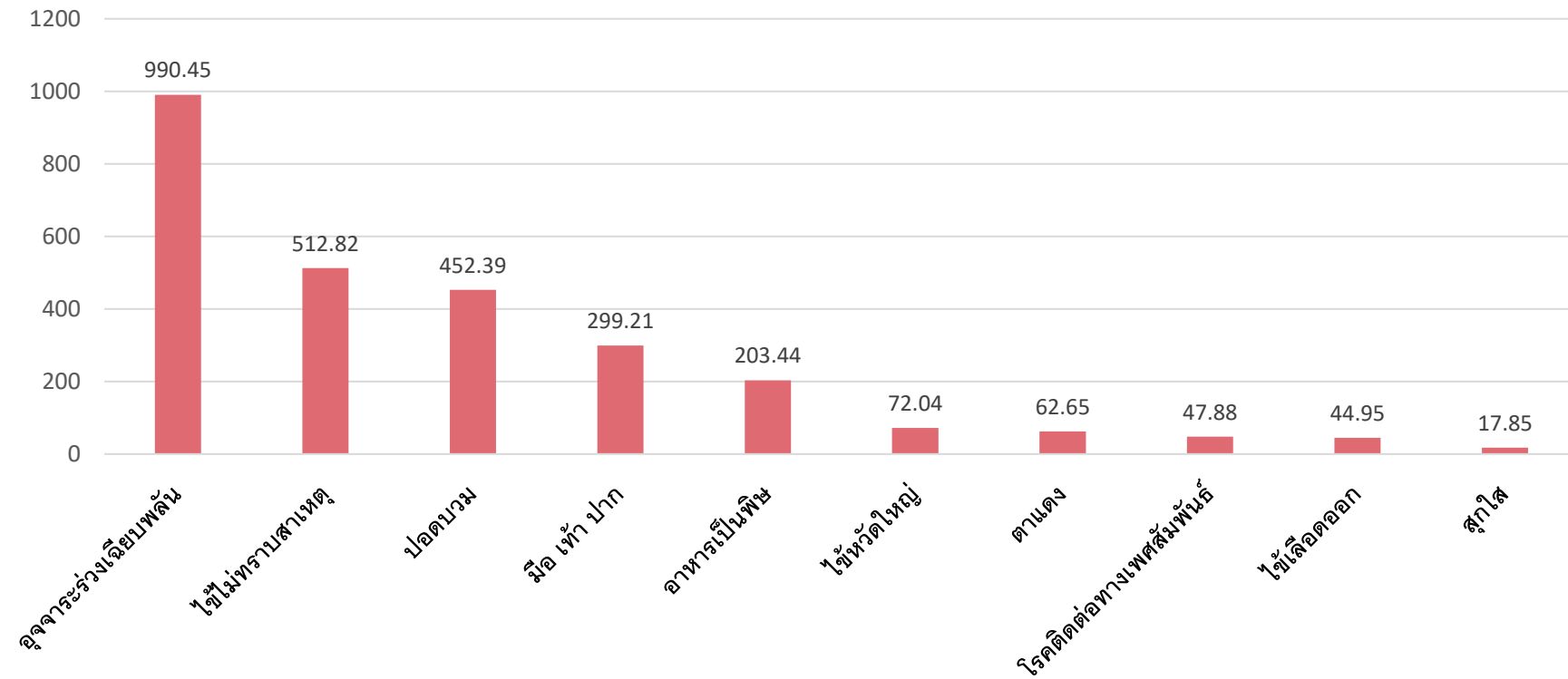
โดย

กลุ่มงานควบคุมโรคติดต่อ

30 พฤศจิกายน 2565

10 อันดับโรคที่ต้องเฝ้าระวังในจังหวัดสุรินทร์

อัตราป่วยต่อแสนประชากร



ความต่อเนื่องของการส่งรายงาน 506

อำเภอ	จำนวนครั้งที่ส่งรายงาน (กำหนดส่ง 2 ครั้งต่อสัปดาห์)							ร้อยละ
	3-9 ต.ค.65	10-16 ต.ค.65	17-23 ต.ค.65	24-30 ต.ค.65	31 ต.ค.-6พ.ย.65	7 -13 พ.ย.65	14-20 พ.ย.65	
ลำดวน	2	2	2	2	2	2	2	100
ศรีณรงค์	2	2	2	2	2	2	2	100
กาบเชิง	2	2	2	2	2	2	1	93
ท่าตูม	2	2	2	2	2	2	0	86
จอมพระ	2	2	2	2	1	2	1	86
รัตนบุรี	2	2	2	2	2	1	1	86
สนม	2	1	2	2	2	2	1	86
เขวาสินรินทร์	1	1	2	2	2	2	2	86
บัวเชด	1	2	1	1	2	2	2	79
ศีขรภูมิ	0	0	2	2	2	2	1	64
ปราสาท	2	2	0	0	1	2	1	57
เมือง	1	1	0	2	2	0	1	50
ขุขันธ์	1	1	0	0	2	1	1	43
สำโรงทาบ	1	0	1	0	2	2	0	43
โนน	1	0	2	0	1	1	1	43
พนมดงรัก	1	0	0	0	1	1	1	29
สังขะ	2	0	0	0	0	0	0	14
ภาพรวม								67

ขอความร่วมมือ ทุกอำเภอส่งข้อมูล 506 อาทิตย์ละ 2 ครั้งในวันอังคารและวันศุกร์ของทุกสัปดาห์

สถานการณ์ผู้ป่วย Covid-19 ภายในประเทศ รายสัปดาห์

อัปเดตล่าสุด : 20 Nov 22 5:42:42 PM



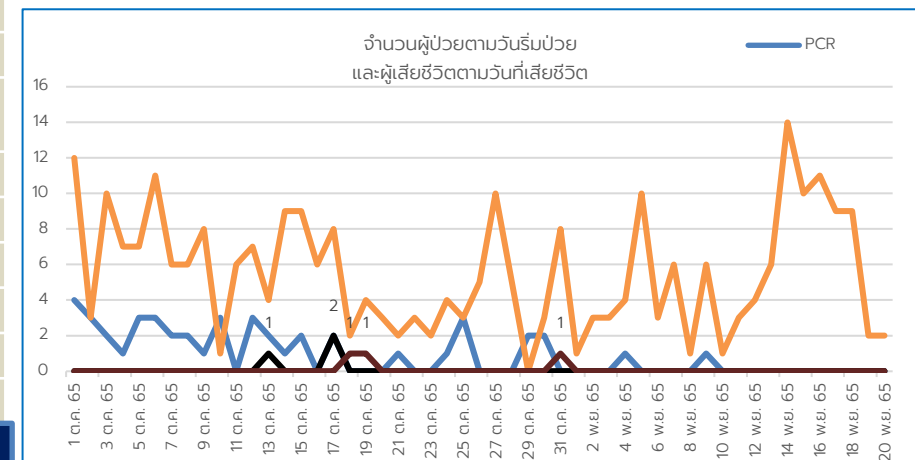
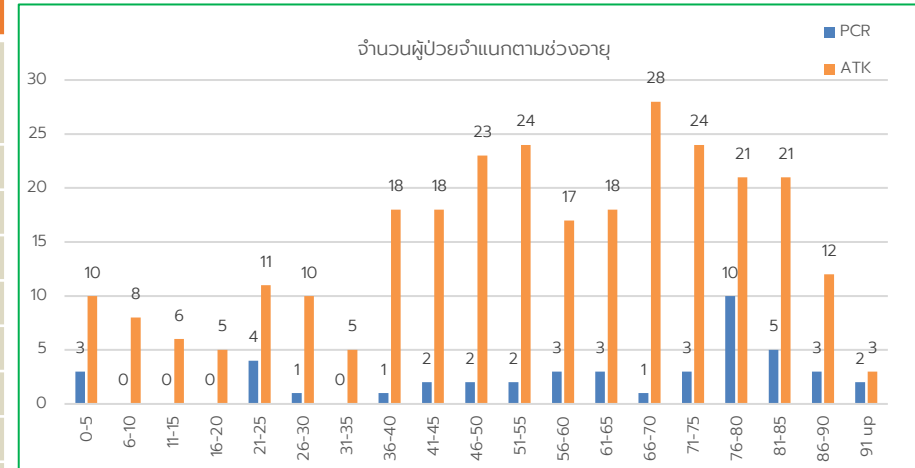


สำนักงานสาธารณสุขจังหวัดสุรินทร์
Surin Provincial Health Office

สถานการณ์โรคติดต่อ ที่ต้องเฝ้าระวัง Covid-19 จังหวัดสุรินทร์ ระหว่างวันที่ 1 ต.ค. – 20 พ.ย. 2565

ประเภท	ผู้ป่วยยืนยัน (คน)			เสียชีวิต (คน)		
	รายใหม่ สัปดาห์นี้ (14 - 20 พ.ย. 65)	สะสม (ตั้งแต่ 1 ต.ค. 65)	อัตรา/แสน ประชากร (สะสม)	รายใหม่ สัปดาห์นี้ (14 - 20 พ.ย. 65)	สะสม (ตั้งแต่ 1 ต.ค. 65)	อัตรา/แสน ประชากร (สะสม)
RT-PCR	+1	45	3.23	+0	3	0.22
ATK	+68	282	20.21	+0	3	0.22

อำเภอ	RT-PCR						ATK					
	รายใหม่	สะสม	อัตรา/แสนประชากร (สะสม)	เสียชีวิตรายใหม่	เสียชีวิตสะสม	อัตรา/แสนประชากร (สะสม)	รายใหม่	สะสม	อัตรา/แสนประชากร (สะสม)	เสียชีวิตรายใหม่	เสียชีวิตสะสม	อัตรา/แสนประชากร (สะสม)
เมืองสุรินทร์		20	7.62		2	0.76	+6	33	12.57			
ชุมพลบุรี		1	1.39				+41	102	142.21			
ท่าตูม		3	3.10		1	1.03	+3	7	7.23		1	1.03
จอมพระ							+3	10	16.56			
ปราสาท		2	1.27				+1	9	5.74		1	0.64
กาบเชิง							+4	10	16.40			
รัตนบุรี							+1	3	3.18			
สนม												
ศีขรภูมิ		3	2.21				+6	24	17.64			
สังขะ		8	6.13					34	26.06		1	0.77
ลำดวน		1	3.20				+1	27	86.46			
ลำโรงาบ		1	1.88					1	1.88			
บัวเชด	+1	4	9.80					4	9.80			
พนมดงรัก								7	18.50			
ศรีณรงค์								2	4.28			
เขวาสินรินทร์		1	2.85				+2	9	25.69			



ที่มา : ระบบ API Covid-19 กรมควบคุมโรค ณ วันที่ 20 พ.ย. 2565
หมายเหตุ : ผู้ป่วยเดิมที่เปลี่ยนวิธีตรวจไม่นับเป็นรายใหม่ แต่เปลี่ยนประเภทในยอดสะสม

ข้อมูลผู้ป่วย Covid-19 เสียชีวิต

- ผู้ป่วยเสียชีวิต 6 ราย

- RT-PCR 3 ราย
- ATK 3 ราย

- ช่วงอายุ

- 60 ปีขึ้นไป 4 ราย
- น้อยกว่า 60 ปี 2 ราย

- โรคประจำตัว

- มีโรคประจำตัวทุกราย

- ประวัติวัคซีน

- ไม่ได้รับวัคซีน 3 ราย
- วัคซีน 2 เข็ม 1 ราย
- วัคซีน 3 เข็มขึ้นไป 2 ราย

ข้อมูลการรายงานผู้ป่วย Covid-19

จังหวัดสุรินทร์ รายงานบริการ

ย้อนหลัง 4 สัปดาห์ (สัปดาห์ที่ 43-46)

(ระหว่างวันที่ 30 ต.ค. – 19 พ.ย. 65)

การรายงาน	รพ.สังกัด สธ.	รพ. เอกชน	รพ. อื่นๆ (ค่าย)	รวม
จำนวนสถาน บริการ	17	2	1	20
รายงานข้อมูล (แห่ง)	17	1	1	18
ร้อยละ	100.00	50.00	100.00	95.00



โรงพยาบาล	2565					ผลรวม
	ตุลาคม		พฤศจิกายน			
	43	44	44	45	46	
รพ.สุรินทร์รวมแพทย์	1	2				3
รพ.สุรินทร์	249	72	70	146	92	629
รพ.ลำโรงทาน				16		16
รพ.สังขะ	45	16	28	33		122
รพ.สนม	3		1	2		6
รพ.ศีขรภูมิ	50	11	13	36	17	127
รพ.ศรีณรงค์	4		3	7	24	38
รพ.ลำดวน	19	4	4	27	39	93
รพ.รัตนบุรี	9		10	7	28	54
รพ.พนมดงรัก เฉลิมพระเกียรติ 80 พรรษา	13	2	15	20	23	73
รพ.ปราสาท	9	3	5	44	45	106
รพ.บัวเชด	11		15	18	52	96
รพ.ท่าตูม	21	11	4	33	60	129
รพ.ชุมพลบุรี	18	10	7	10	66	111
รพ.จอมพระ	15	3	8	2	31	59
รพ.ค่ายวีรวัฒน์โยธิน	6					6
รพ.กาบเชิง	8		6	11	23	47
รพ.โนนนารายณ์	7	7	5	19	11	49
รพ.เขวาสินรินทร์	7	3	8	18	13	49

ผลการดำเนินงานการให้บริการวัคซีนโควิด 19 จังหวัดสุรินทร์

ข้อมูลสะสมตั้งแต่วันที่ 5 เม.ย.64 – 20 พ.ย.65

สัปดาห์นี้ฉีดเพิ่มขึ้น

+497

ราย



เข็มที่ 1 66 ราย
 เข็มที่ 2 70 ราย
 เข็มที่ 3 258 ราย
 เข็มที่ 4 78 ราย
 เข็มที่ 5 25 ราย

ฉีดแล้วสะสม

2,005,757 โดส

เข็มที่ 1 844,607 ราย (72.71%)

เข็มที่ 2 793,669 ราย (68.32%)

เข็มที่ 3 334,289 ราย (28.78%)

เข็มที่ 4 31,526 ราย (2.71%)

เข็มที่ 5 1,666 ราย (0.14%)

กลุ่มเป้าหมาย	จำนวน (คน)	ได้รับเข็ม 1	ร้อยละ	ได้รับ 2 เข็ม	ร้อยละ	ได้รับเข็ม 3	ร้อยละ	ได้รับเข็ม 4	ร้อยละ	ได้รับเข็ม 5	ร้อยละ
บุคลากรทางการแพทย์	9,863	9,863	100.00	9,834	99.71	9,001	91.26	6,543	66.34	862	8.74
อสม.	25,090	20,835	83.04	20,657	82.33	15,929	63.49	3,046	12.14	92	0.37
เจ้าหน้าที่ด่านหน้า	11,363	10,694	94.11	10,652	93.74	7,850	69.08	1,918	16.88	87	0.77
กลุ่ม 608	314,271	244,158	77.69	231,813	73.76	116,347	37.02	7,627	2.43	202	0.06
ประชาชนทั่วไป	591,349	397,234	75.27	376,989	71.44	161,190	30.55	12,288	2.33	423	0.08
เด็กอายุ 12-17 ปี	101,682	86,629	85.20	87,553	86.10	22,921	22.54	98	0.10	0	0.00
เด็กอายุ 5-11 ปี	108,017	75,097	69.52	56,171	52.00	1,051	0.97	6	0.01	0	0.00
เด็กอายุ 6 ด.-4 ปี	63,636	97	0.15	0	0.00	0	0.00	0	0.00	0	0.00
รวม	1,161,635	844,607	72.71	793,669	68.32	334,289	28.78	31,526	2.71	1,666	0.14

วัคซีนทั้งหมด 2,333,902 โดส

วัคซีนคงเหลือ 12,376 โดส

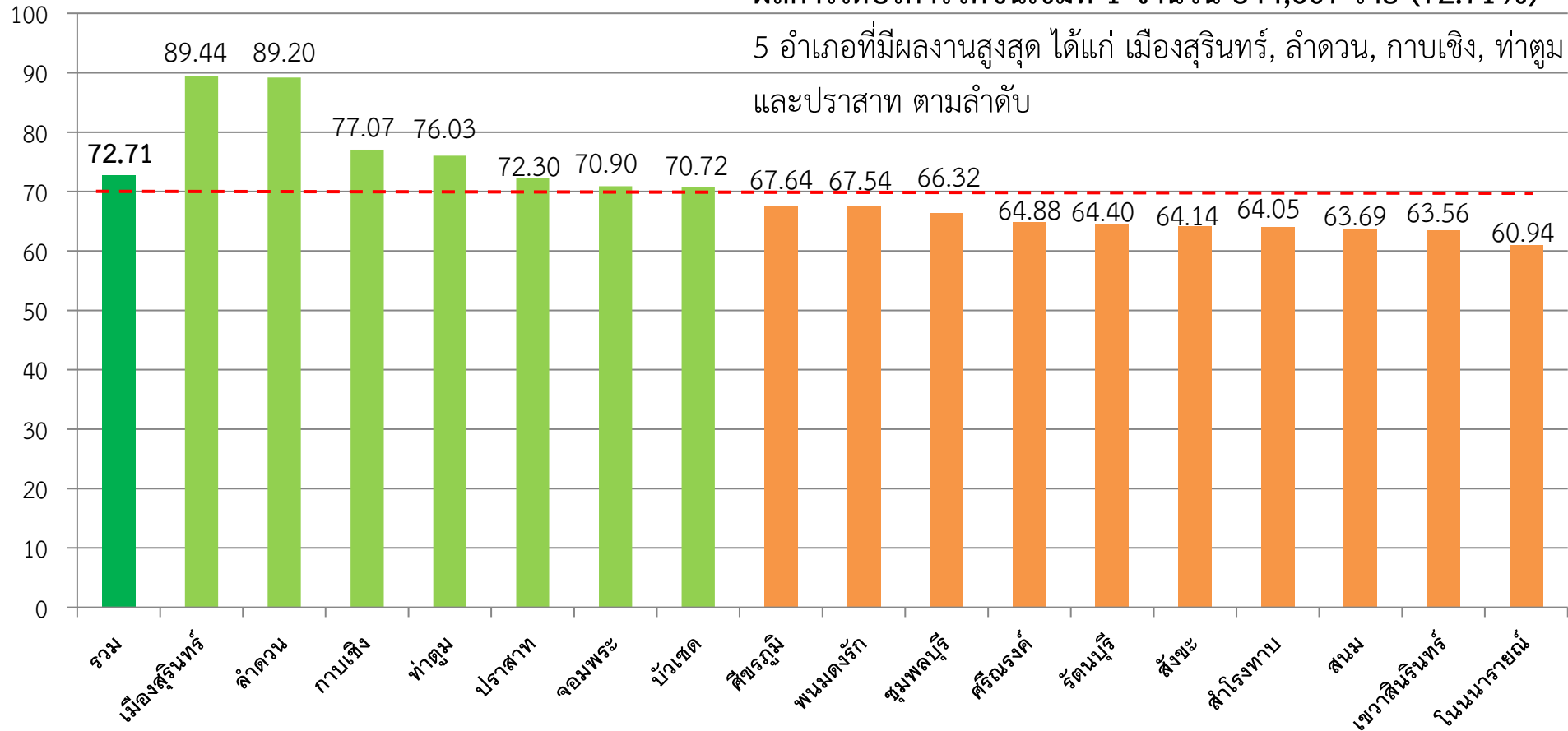
- ✓ AZ 773,000 โดส เหลือ 0 โดส
- ✓ PZ 961,226 โดส เหลือ 12,376 โดส
- ✓ SV 570,720 โดส เหลือ 0 โดส
- ✓ SP 2,264 โดส เหลือ 0 โดส
- ✓ MD 26,292 โดส เหลือ 0 โดส
- ✓ LAAB 400 โดส เหลือ 0 โดส

ที่มา MOPH IC วันที่ 20 พ.ย.65 เวลา 17.00 น.

ร้อยละการได้รับวัคซีนโควิด 19 ของประชากรทุกกลุ่มอายุ (เข็ม 1) แยกรายอำเภอ

ผลการให้บริการวัคซีนเข็มที่ 1 จำนวน 844,607 ราย (72.71%)

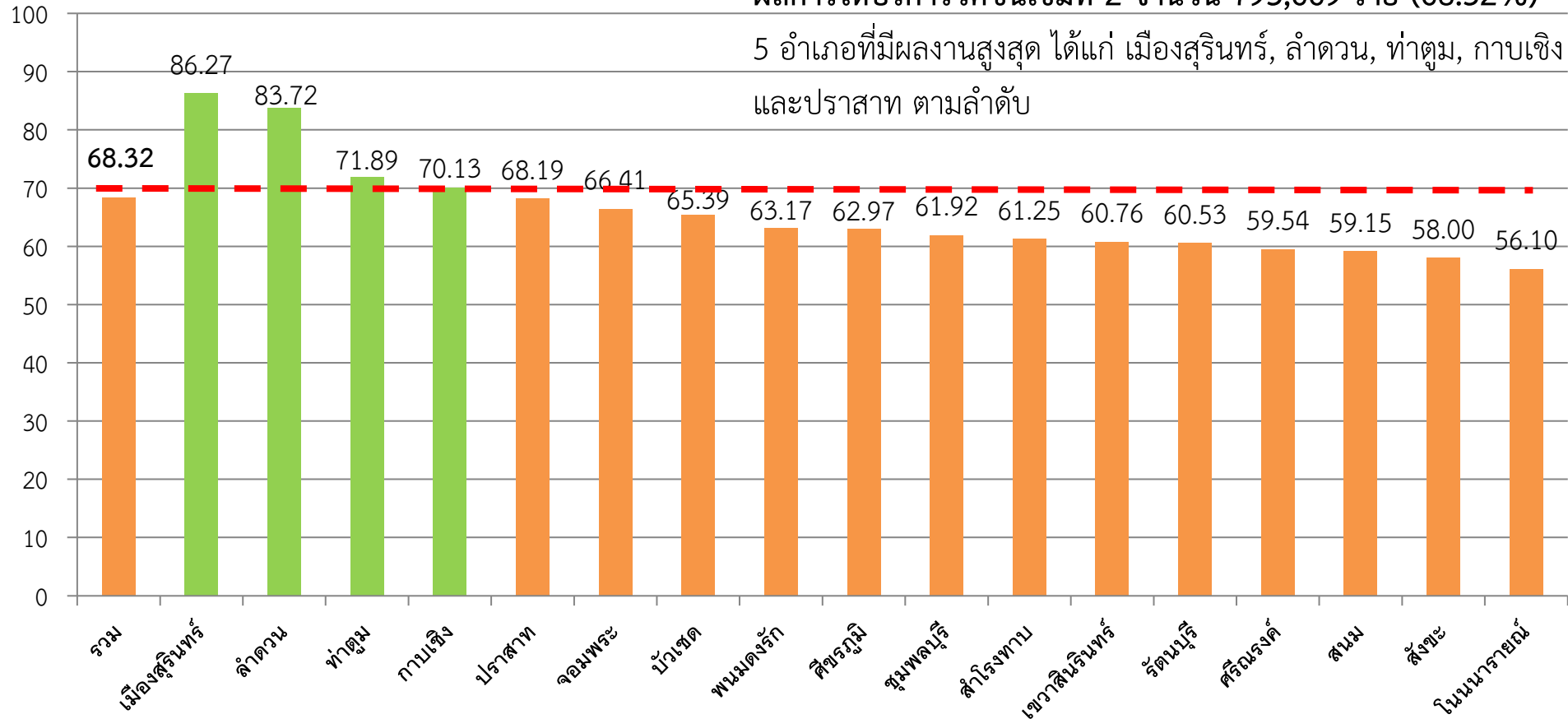
5 อำเภอที่มีผลงานสูงสุด ได้แก่ เมืองสุรินทร์, ลำดวน, กาบเชิง, ท่าตูม และปราสาท ตามลำดับ



ร้อยละการได้รับวัคซีนโควิด 19 ของประชากรทุกกลุ่มอายุ (เข็ม 2) แยกรายอำเภอ

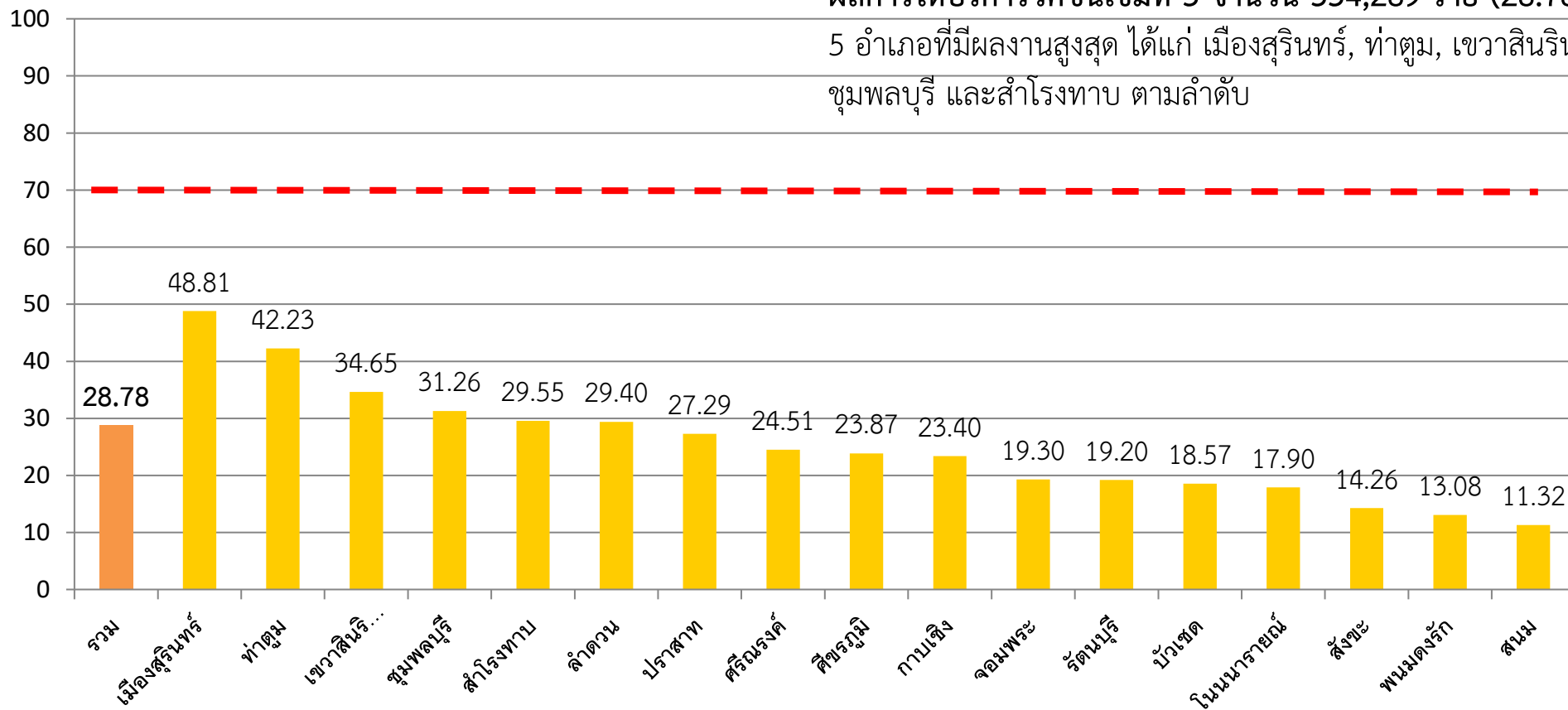
ผลการให้บริการวัคซีนเข็มที่ 2 จำนวน 793,669 ราย (68.32%)

5 อำเภอที่มีผลงานสูงสุด ได้แก่ เมืองสุรินทร์, ลำดวน, ท่าตูม, กาบเชิง และปราสาท ตามลำดับ

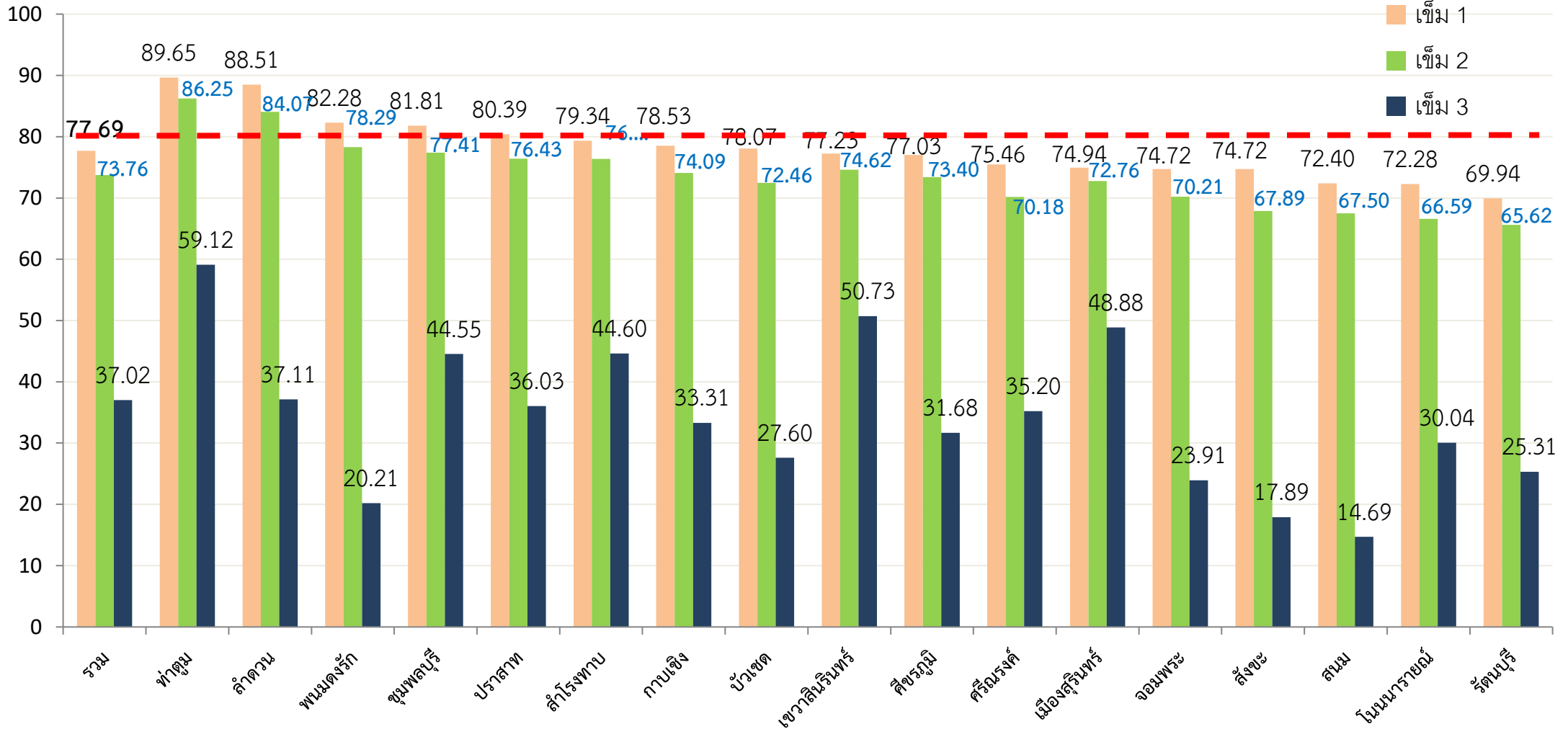


ร้อยละการได้รับวัคซีนโควิด 19 ของประชากรทุกกลุ่มอายุ (เข็ม 3) แยกรายอำเภอ

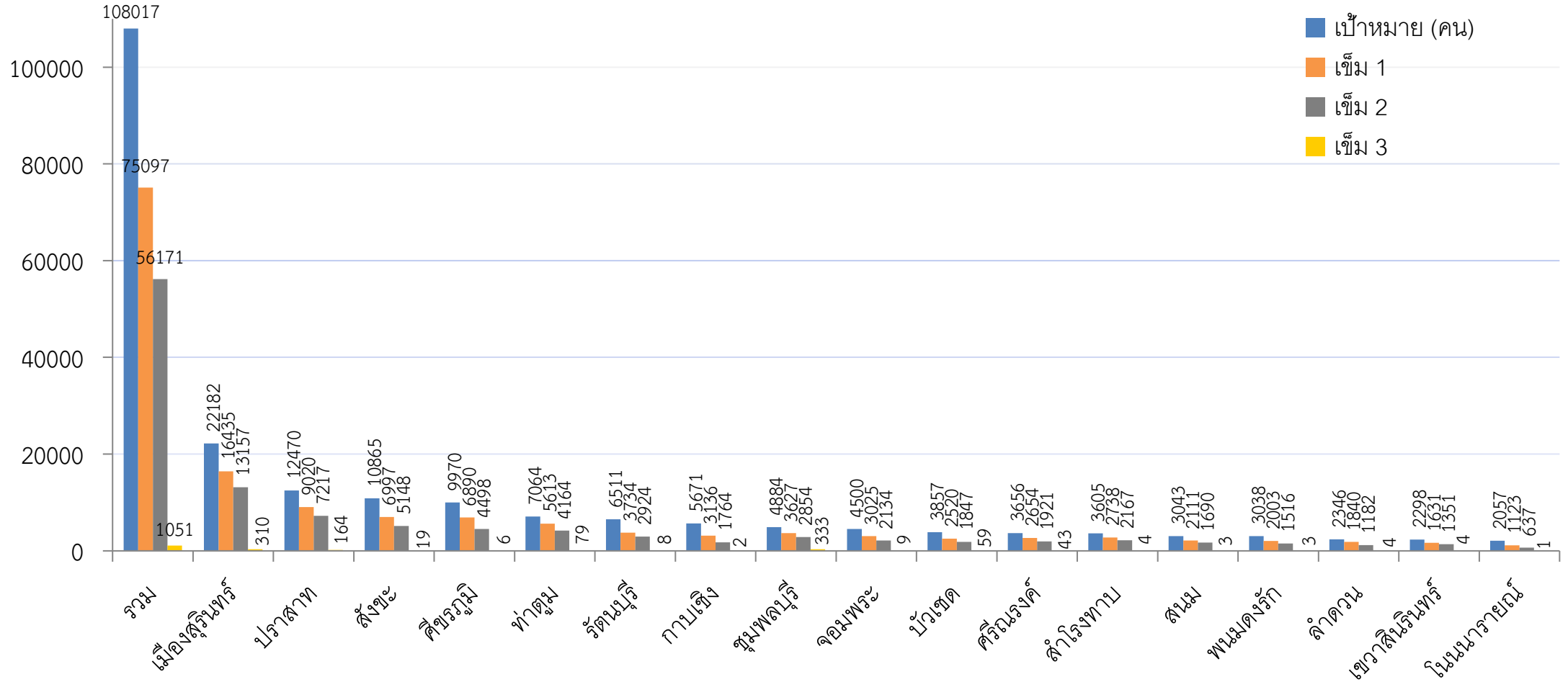
ผลการให้บริการวัคซีนเข็มที่ 3 จำนวน 334,289 ราย (28.78%)
5 อำเภอที่มีผลงานสูงสุด ได้แก่ เมืองสุรินทร์, ท่าตูม, เขวาสินรินทร์,
ชุมพลบุรี และสำโรงทาบ ตามลำดับ



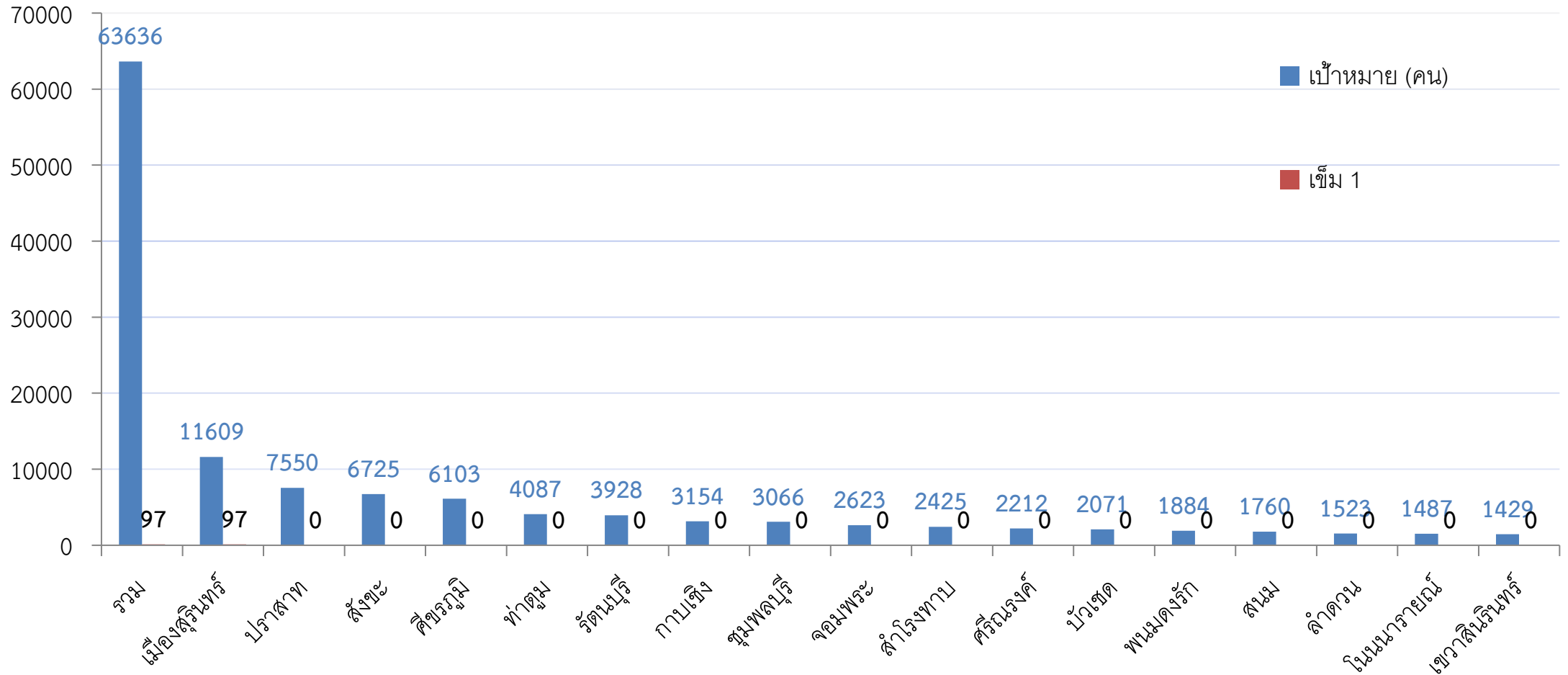
ร้อยละการได้รับวัคซีนโควิด 19 ของกลุ่ม 608 (เข็ม 1,2,3) แยกรายอำเภอ



การได้รับวัคซีนโควิด 19 ของประชากรกลุ่มอายุ 5-11 ปี (เข็ม 1,2) แยกรายอำเภอ

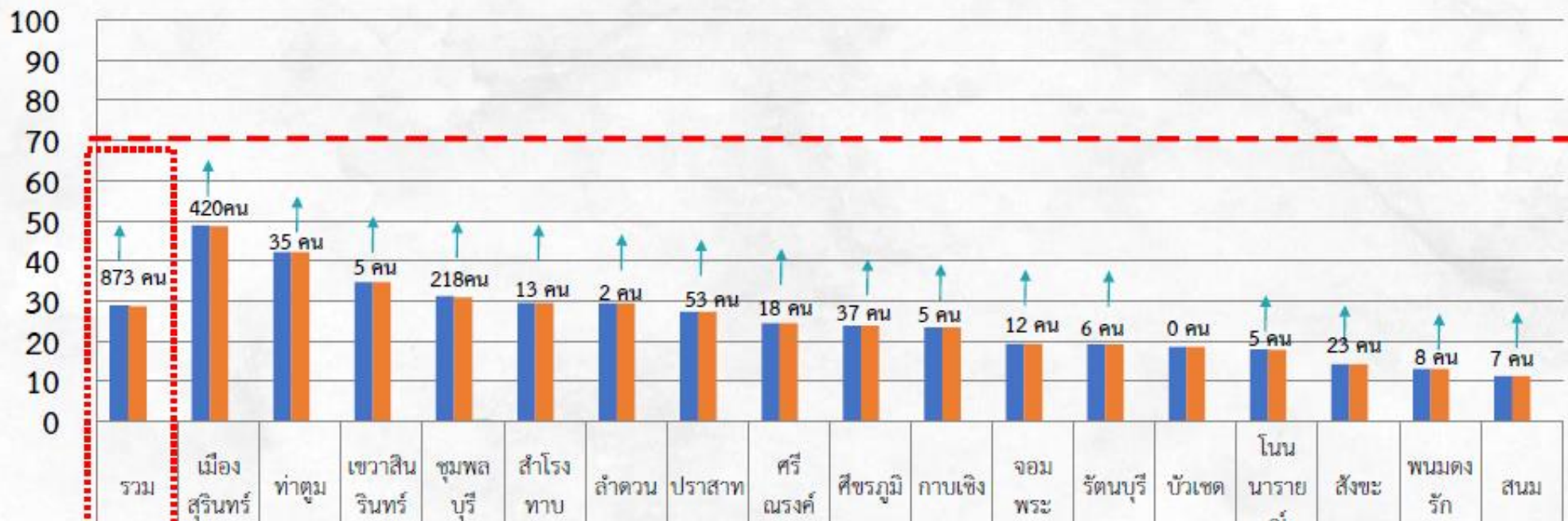


การได้รับวัคซีนโควิด 19 ของประชากรกลุ่มอายุ 6 เดือน -4 ปี (เข็ม 1) แยกรายอำเภอ



รายงานผลการให้บริการฉีดวัคซีนโควิด 19 ทุกกลุ่มประชากร (เข็ม 3) แยกรายอำเภอ

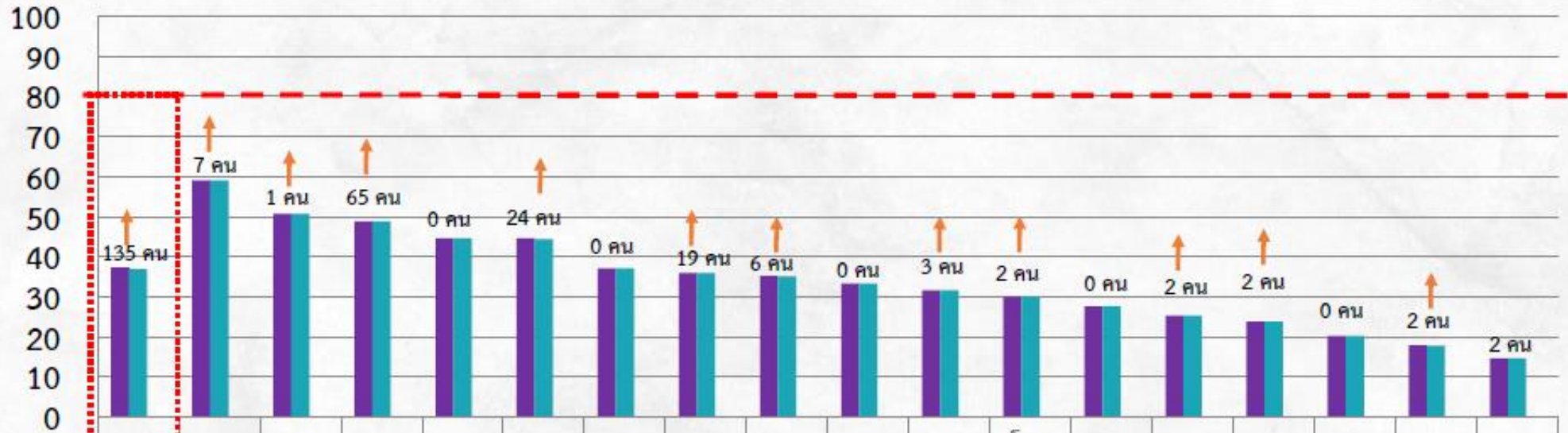
ร้อยละการได้รับวัคซีนโควิด 19 ทุกกลุ่มประชากร เข็ม 3



	รวม	เมืองสุรินทร์	ท่าตูม	เขวาสินรินทร์	ชุมพลบุรี	สำโรงทาบ	ลำตวน	ปราสาท	ศรีณรงค์	ศีขรภูมิ	กาบเชิง	จอมพระ	รัตนบุรี	บัวเขต	โนน نارายณ์	สังขะ	พนมดงรัก	สนม
ข้อมูล ณ 20/11/65	28.77	48.81	42.23	34.65	31.26	29.55	29.40	27.29	24.51	23.87	23.40	19.30	19.20	18.57	17.90	14.26	13.08	11.32
ข้อมูล ณ 22/10/65	28.69	48.62	42.19	34.63	30.89	29.52	29.39	27.25	24.46	23.83	23.39	19.28	19.19	18.57	17.88	14.24	13.06	11.30
ร้อยละความก้าวหน้า	0.08	0.19	0.04	0.02	0.37	0.03	0.01	0.04	0.05	0.04	0.01	0.02	0.01	0.00	0.02	0.02	0.02	0.02

รายงานผลการให้บริการฉีดวัคซีนโควิด 19 กลุ่ม 608 (เข็ม 3) แยกรายอำเภอ

ร้อยละการได้รับวัคซีนโควิด 19 กลุ่ม 608 เข็ม 3



	ข้อมูล ณ 20/11/65	ข้อมูล ณ 22/10/65	ร้อยละการได้รับวัคซีน (%)
รวม	37.02	36.98	0.04
ท่าตูม	59.12	59.09	0.03
เขวาสินรินทร์	50.73	50.72	0.01
เมืองสุรินทร์	48.88	48.79	0.09
สำโรงทาบ	44.60	44.60	0.00
ชุมพลบุรี	44.55	44.40	0.15
ลำดวน	37.11	37.11	0.00
ปราสาท	36.03	35.97	0.06
ศรีณรงค์	35.20	35.13	0.07
กาบเชิง	33.31	33.31	0.00
ศีขรภูมิ	31.68	31.67	0.01
โนนารายณ์	30.04	30.01	0.03
บัวเชด	27.60	27.60	0.00
รัตนบุรี	25.31	25.30	0.01
จอมพระ	23.91	23.89	0.02
พนมดงรัก	20.21	20.21	0.00
สังขะ	17.89	17.88	0.01
สนม	14.69	14.67	0.02

สรุปสถานการณ์และข้อเสนอแนะ

1. จังหวัดสุรินทร์ มี**แนวโน้ม**ผู้ป่วยCovid-19 **สูงขึ้น ตั้งแต่วันที่ 14 พ.ย.** ผู้ป่วยส่วนมากเป็นกลุ่มวัยทำงานและผู้สูงอายุ
2. **ผู้เสียชีวิต** เป็นกลุ่มผู้ป่วยที่มีโรคประจำตัวทุกราย และ ร้อยละ 83.33 **ไม่ได้รับวัคซีนหรือวัคซีนเข็มกระตุ้น**
3. ขอให้โรงพยาบาลทุกแห่ง**เปิดให้บริการฉีดวัคซีนทุกวันราชการ**
4. ขอความร่วมมือหน่วยงานให้บริการฉีดวัคซีนทุกแห่ง **(รพ./รพ.สต.) ออกบริการฉีดวัคซีนเชิงรุก /**ติดตามหรือกระตุ้นการฉีด**วัคซีนเข็มกระตุ้น** (เข็มกระตุ้นระยะห่างจากฉีดเข็มสุดท้าย3-4 เดือน) **รวมถึง พร้อมออกให้บริการในกรณีหน่วยงานร้องขอ เนื่องจากสามารถรวมคนได้** โดยขอให้เร่งฉีดวัคซีน **ในช่วงเดือน ธันวาคม 2565** ในกลุ่ม

3.1 นักเรียน นักศึกษาใน ศูนย์เด็กฯ/โรงเรียน/สถาบันการศึกษา

3.2 แรงงาน ในสถานประกอบการขนาดใหญ่

3.3 ผู้ด้อยโอกาส / ติตบ้าน ติตเตียง

3.4 บุคลากรหน่วยงานราชการทุกภาคส่วน

เพื่อเตรียมความพร้อมป้องกันการระบาด จากแนวโน้มผู้ป่วยสูงขึ้น และในช่วงเทศกาลปีใหม่ รวมถึงการเสียชีวิตในกลุ่ม 608 สสจ. ได้ดำเนินการจัดประชุมหน่วยงานที่เกี่ยวข้องระดับจังหวัด(20หน่วยงาน) รับประทานอาหารในวันที่ 22 พ.ย. 65

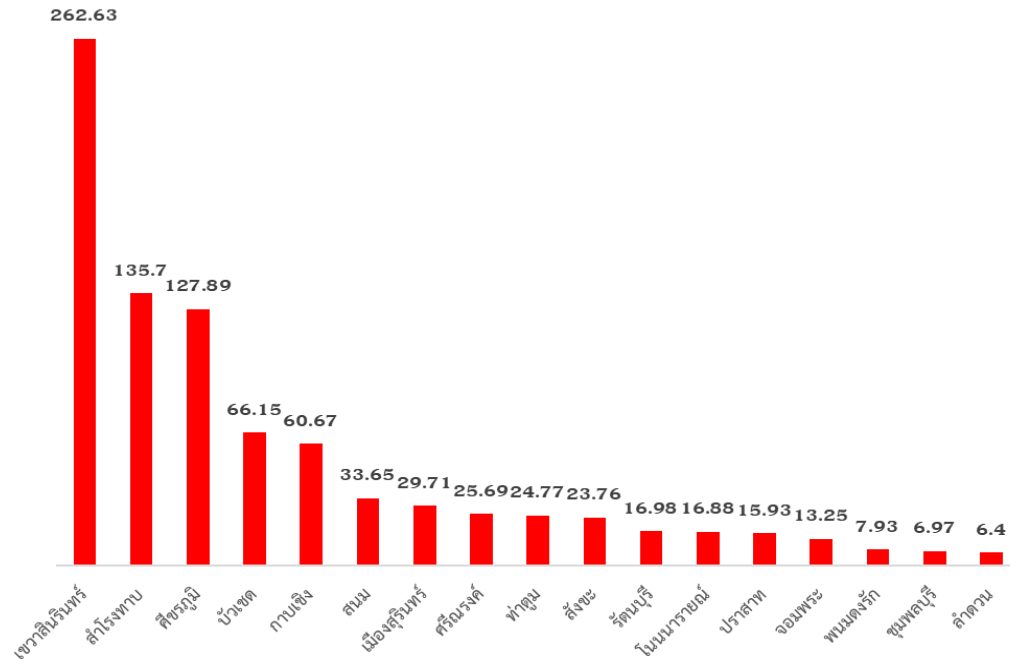
สถานการณ์โรคติดต่อหน้าโดยแมลง

ที่มา : รายงาน 506 สำนักงานสาธารณสุขจังหวัดสุรินทร์ ข้อมูล ณ วันที่ 21 พฤศจิกายน 2565

โรคไข้เลือดออก

ประเทศ ผู้ป่วยจำนวน = 35,787 ราย อัตราป่วย 54.08(แสนประชากร)เสียชีวิต 26 ราย
สุรินทร์ ผู้ป่วยจำนวน = 627 ราย อัตราป่วย 44.95 (แสนประชากร) ไม่พบผู้เสียชีวิต
อันดับที่ 1 ของเขต อันดับที่ 28 ของประเทศ

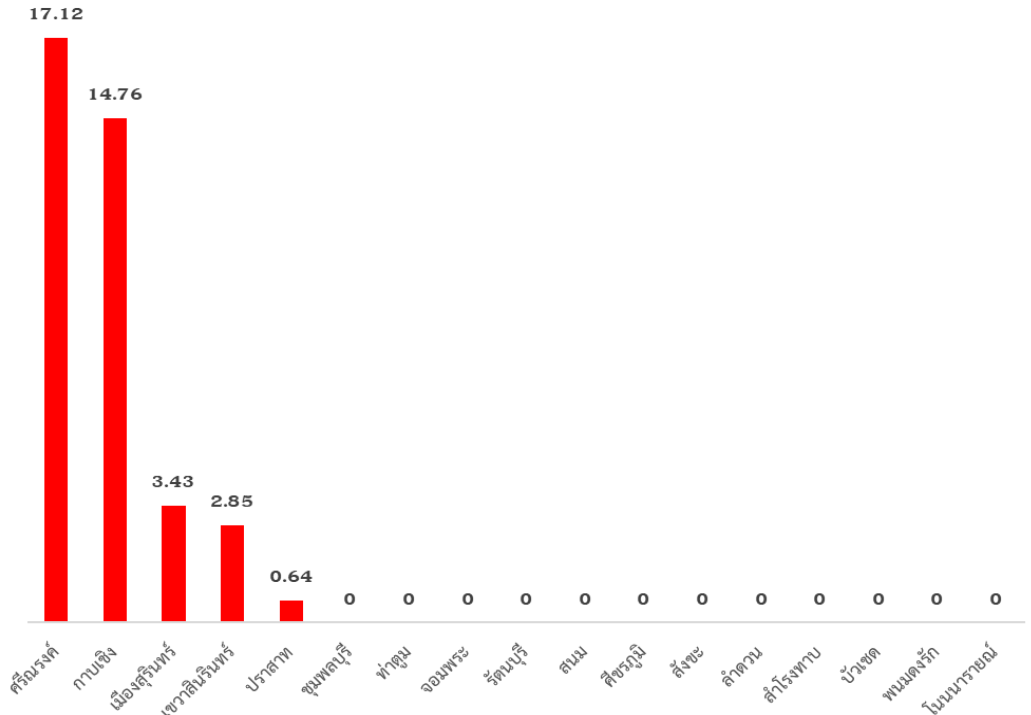
แผนภูมิแสดงอัตราป่วยด้วยโรคไข้เลือดออก แยกรายอำเภอ



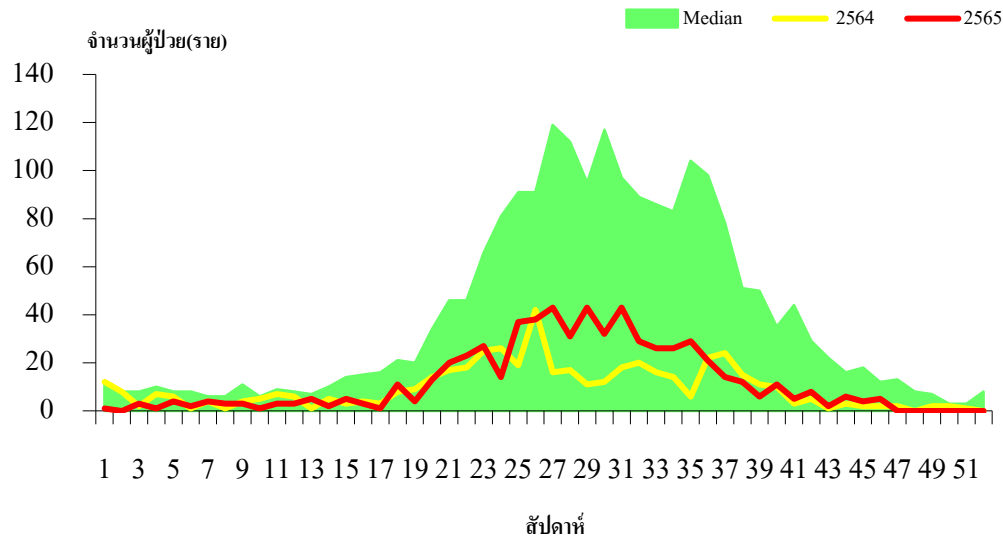
โรคไข้วัดข้อยงลาย

ประเทศ ผู้ป่วยจำนวน = 842 ราย อัตราป่วย 1.27 (แสนประชากร) ไม่พบผู้เสียชีวิต
สุรินทร์ ผู้ป่วยจำนวน = 28 ราย อัตราป่วย 2.01 ไม่พบผู้เสียชีวิต
อันดับที่ 2 ของเขต อันดับที่ 7 ของประเทศ

แผนภูมิแสดงอัตราป่วยด้วยโรคไข้วัดข้อยงลาย แยกรายอำเภอ

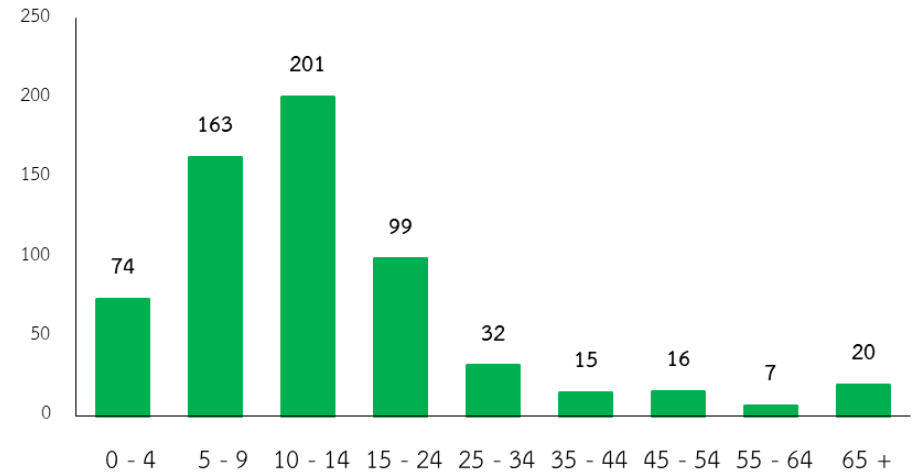


กราฟแสดง จำนวนผู้ป่วยโรคไข้เลือดออก จำแนกรายเดือน จังหวัดสุรินทร์ เปรียบเทียบจำนวนผู้ป่วย กับค่ามัธยฐาน 5 ปี ย้อนหลัง และปี 2564



- ◆จำนวนผู้ป่วย 4 สัปดาห์ล่าสุดมีแนวโน้มลดลง
- ◆จำนวนผู้ป่วยสัปดาห์ที่ 46 ต่ำกว่าค่ามัธยฐาน 5 ปี ย้อนหลังและต่ำกว่าปี 2564 ในช่วงเวลาเดียวกัน

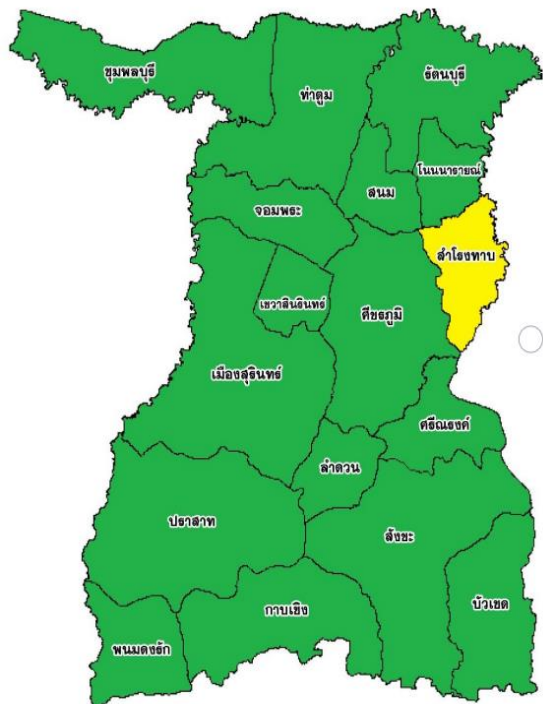
แผนภูมิแสดง อัตราป่วยโรคไข้เลือดออก จำแนกตามกลุ่ม อายุ



กลุ่มอายุพบ อัตราป่วยมากที่สุด คือ กลุ่มนักเรียนอายุ 10 – 14 ปี
รองลงมาคือ กลุ่มอายุ 5 – 9 ปี และกลุ่มอายุ 15 – 24 ปี ตามลำดับ

พื้นที่ระบาดโรคไข้เลือดออกตามเกณฑ์ เปิด EOC ระดับอำเภอ จังหวัดสุรินทร์ สัปดาห์ที่ 42 - 45

พื้นที่การระบาดตามนิยามของกองโรคติดต่อฯ โดยแมลง แยกรายอำเภอ
จังหวัดสุรินทร์ ปี 2565



สรุป : สัปดาห์นี้ พบอำเภอเสี่ยงการระบาด
โรคไข้เลือดออก **คืออำเภอสำโรงทาบ (5.88%)**
พบอำเภอที่ไม่มีการระบาด 16 อำเภอ (94.12%)

ระดับการระบาดของโรคไข้เลือดออกระดับอำเภอ

- ระบาด (มีค่าเฉลี่ยเข้าเกณฑ์ระบาด $\geq 25\%$)
- เสี่ยง (มีค่าเฉลี่ยเข้าเกณฑ์ระบาด 10.01 - 24.99 %)
- ไม่ระบาด (มีค่าเฉลี่ยเข้าเกณฑ์ระบาด $\leq 10\%$)

ตารางแสดง อำเภอเข้าเกณฑ์การระบาดโรค ไข้เลือดออก สัปดาห์ที่ 38 - 41



ระดับการระบาดของโรคไข้เลือดออกระดับอำเภอ

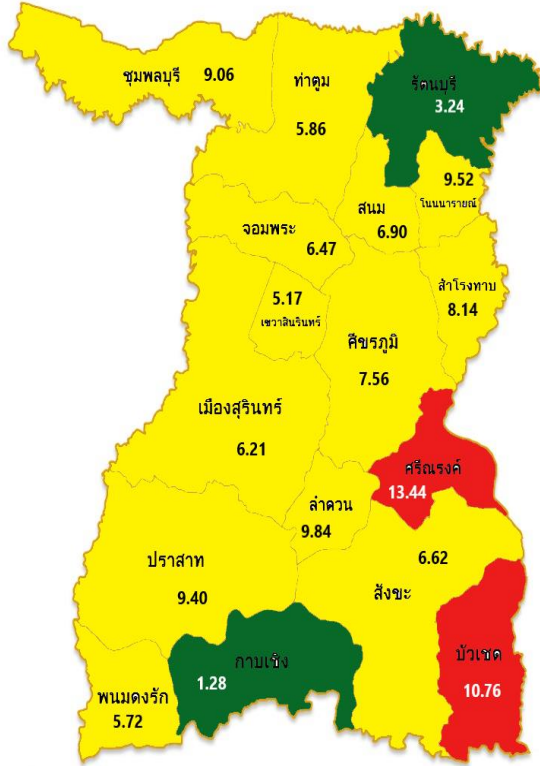
- ระบาด (มีค่าเฉลี่ยเข้าเกณฑ์ระบาด $\geq 25\%$)
- เสี่ยง (มีค่าเฉลี่ยเข้าเกณฑ์ระบาด 10.01 - 24.99 %)
- ไม่ระบาด (มีค่าเฉลี่ยเข้าเกณฑ์ระบาด $\leq 10\%$)

สถานการณ์การระบาดของโรคไข้เลือดออกจังหวัดสุรินทร์ปี 65 จำแนกรายตำบล ตามเกณฑ์ของกรมควบคุมโรค
สัปดาห์ที่ 42 - 45 ปี 65 ข้อมูลจากโปรแกรมทันระบาด กองโรคติดต่อฯ โดยแมลง

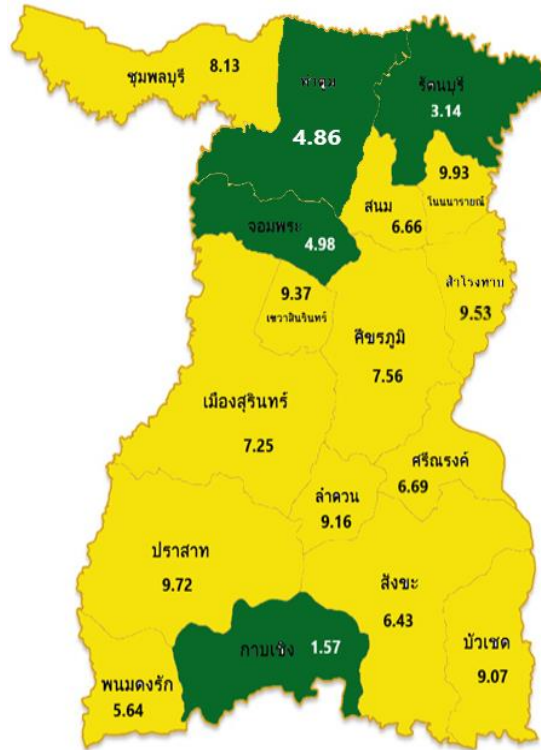
เกณฑ์ระบาดระดับตำบล	จำนวนตำบล	ร้อยละของตำบลทั้งหมด
ปกติ (มป. < median หรือไม่มี มป.)	144	90.57
เสี่ยง (มป. = median)	3	1.89
ระบาด (มป. > median)	10	6.29
ระบาด G2 (มป. > median และพบ มป. > 28 วัน)	2	1.26

สรุปผลค่าดัชนีลูกน้ำยุงลาย ค่า HI (House Index) ในชุมชนของจังหวัดสุรินทร์ จิตอาสาพัฒนาสิ่งแวดล้อมเพื่อกำจัดแหล่งเพาะพันธุ์ยุงลาย

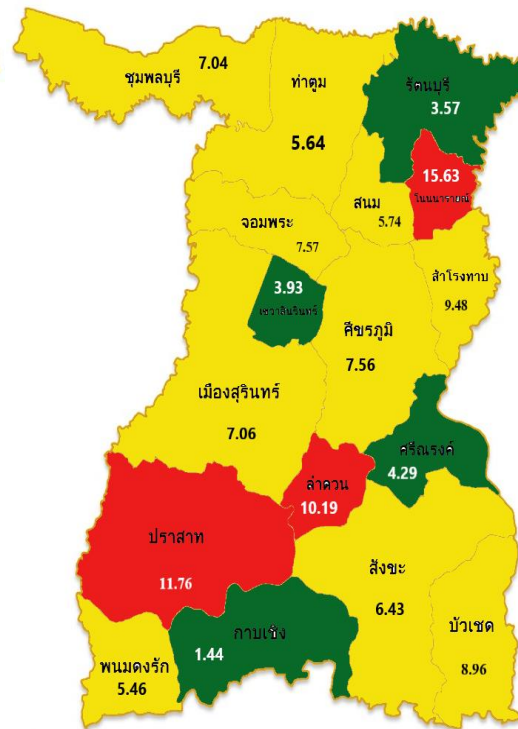
สัปดาห์ที่ 43
24 - 30 ต.ค.65



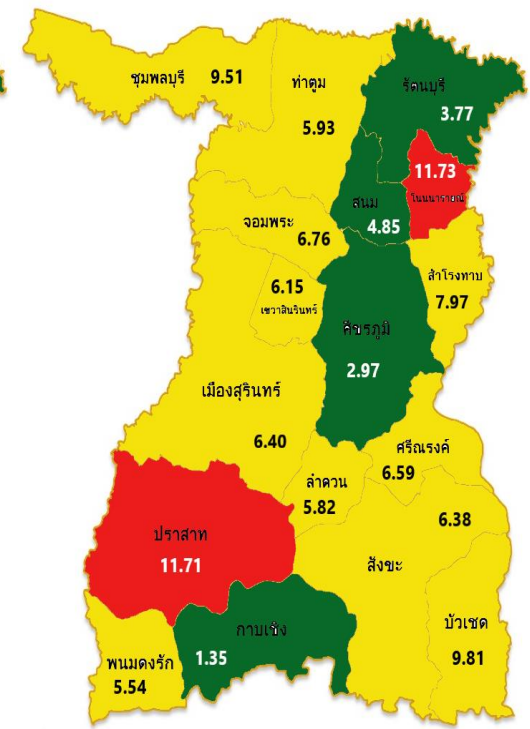
สัปดาห์ที่ 44
31 ต.ค.65 – 6 พ.ย.65



สัปดาห์ที่ 45
7 - 13 พ.ย.65



สัปดาห์ที่ 46
14- 20 พ.ย.65



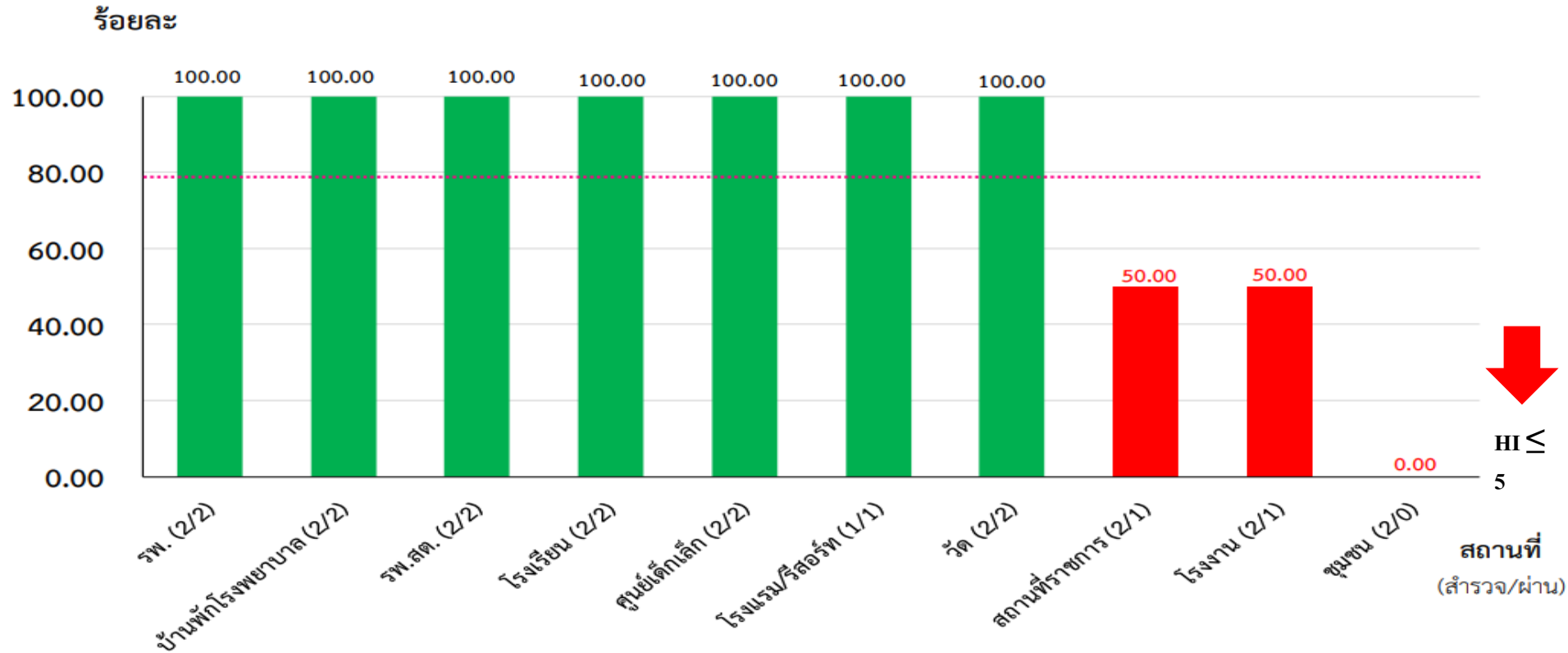
** HI CI อ.กาบเชิง ขาดข้อมูลของ สสอ.

** HI CI อยู่ในช่วงปรับเปลี่ยนผู้รับผิดชอบงาน



ที่มา : รายงาน HI CI สำนักงานสาธารณสุขจังหวัดสุรินทร์ ข้อมูล ณ วันที่ 21 พฤศจิกายน 2565

แผนภูมิแสดง ร้อยละของสถานที่ 7ร. ที่ผ่านเกณฑ์มาตรฐานค่าดัชนีลูกน้ำยุงลาย (1 ตุลาคม 2564 – 20 พฤศจิกายน 2565)



จังหวัดสุรินทร์ พบค่าดัชนีลูกน้ำยุงลาย*เกินค่าที่กำหนด คือ ชุมชน HI ≤ 5, โรงงาน, โรงเรียน, วัด, บ้านพักรพ. คือ CI = 0

มาตรการดำเนินงานป้องกันควบคุมโรคติดต่อ นำโดยแมลง

1. การป้องกัน ก่อนเกิดโรค โดยเฉพาะการจัดการสิ่งแวดล้อม และสถานที่ 7 ร.
2. การควบคุมโรค **เน้นประสิทธิภาพ**
3. ป้องกันการเสียชีวิต
4. การประชาสัมพันธ์

ผลการดำเนินงาน



เมื่อวันที่ 17 พฤศจิกายน 2565 กลุ่มงานควบคุมโรคติดต่อ สำนักงานสาธารณสุขจังหวัดสุรินทร์ ร่วมกับศูนย์ควบคุมโรคติดต่อ นำโดยแมลงที่ 9.3 สุรินทร์ สาธารณสุขอำเภอเขวาสินรินทร์ โรงพยาบาลเขวาสินรินทร์ โรงพยาบาลส่งเสริมสุขภาพตำบลเขวาสินรินทร์ ผู้นำชุมชน และอาสาสมัครสาธารณสุขประจำหมู่บ้าน ลงพื้นที่ติดตามสถานการณ์โรคไข้เลือดออก “ภายใต้โครงการเฝ้าระวัง ป้องกัน และควบคุมโรคติดต่อ นำโดยแมลง”

ข้อเสนอแนะ

1. ติดตามและให้การสนับสนุนพื้นที่เรื่องมาตรการที่สำคัญ ได้แก่ การเฝ้าระวังลูกน้ำยุงลาย รวมถึงการเฝ้าระวังผู้ป่วยในชุมชน และการควบคุมโรคเบื้องต้น โดยเฉพาะพื้นที่ที่ได้รับผลกระทบจากสถานการณ์อุทกภัย
2. เน้นการสื่อสารความเสี่ยงให้ถึงประชาชนที่อยู่ส่วนใหญ่อยู่ในบ้าน ได้แก่
“อยู่บ้าน...กำจัดแหล่งเพาะพันธุ์ยุงลาย..ปลอดภัยจากไข้เลือดออก” หรือ
“อยู่บ้าน...อย่านิ่งดูดาย กำจัด ลูกน้ำยุงลาย ปลอดภัยจากไข้เลือดออก”
3. เน้นการติดตามควบคุมโรคตามมาตรการ 3-3-1 ในพื้นที่ โดยเฉพาะผู้ป่วยรายแรกของชุมชน

****ให้อำเภอทุกแห่ง รวบรวมข้อมูลผลการดำเนินงานกิจกรรมจิตอาสากระทรวงสาธารณสุข ให้นำสำนักงานสาธารณสุขจังหวัดสุรินทร์ ในวันจันทร์ของทุกสัปดาห์**

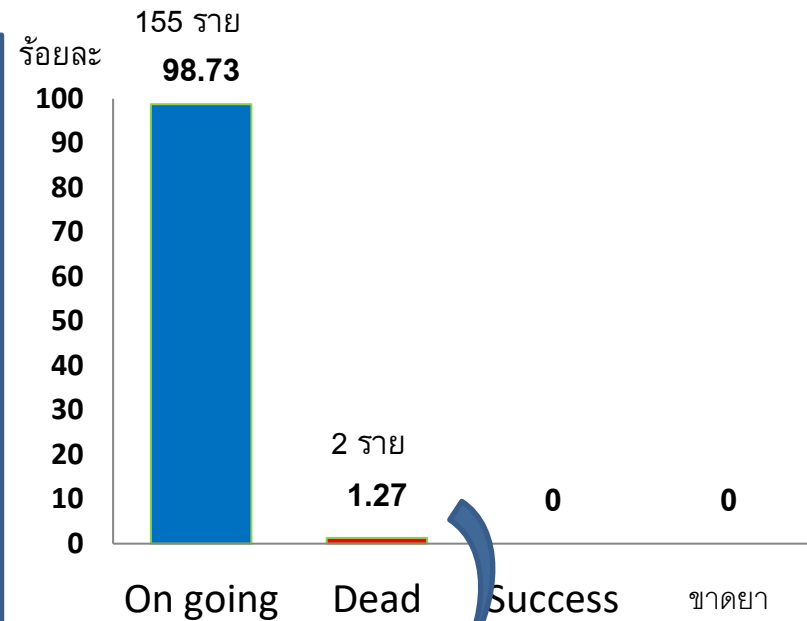
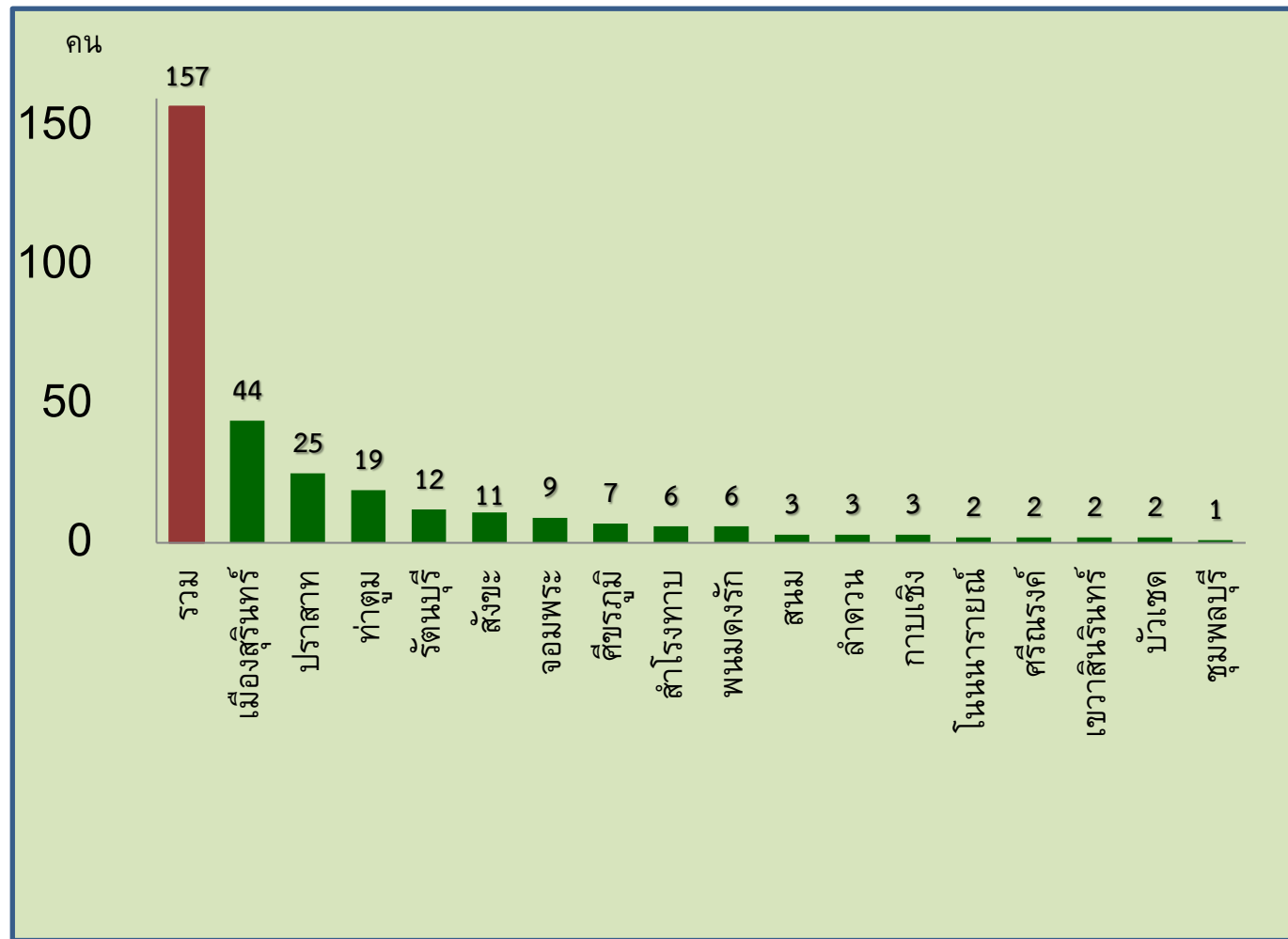
การค้นพบผู้ป่วยวัณโรค (TB treatment coverage) จังหวัดสุรินทร์ ปี 2566 จำแนกรายอำเภอ

เป้าหมาย $\geq 90\%$ ของ 143/แสนปชก.

เป้าหมายการค้นหาวัณโรค ปีงบประมาณ 2566 แยกรายอำเภอ

อำเภอ	ประชากรกลางปี (คน)	เป้าหมายการค้นหา (คน)	รายใหม่ (คน)	กลับมาเป็นซ้ำ (คน)	รวมผลงาน (คน) รายใหม่ + กลับมาเป็นซ้ำ	ร้อยละ (%)
เมืองสุรินทร์	257,605	368	84	4	88	23.89
ชุมพลบุรี	70,947	101	1	0	1	0.99
ท่าตูม	95,621	137	19	2	21	15.36
จอมพระ	58,704	84	10	0	10	11.91
ปราสาท	152,542	218	31	2	33	15.13
กาบเชิง	60,104	86	3	0	3	3.49
รัตนบุรี	92,202	132	15	0	15	11.38
สนม	43,542	62	3	2	5	8.03
ศีขรภูมิ	134,796	193	9	0	9	4.67
สังขะ	130,941	187	13	2	15	8.01
ลำดวน	31,137	45	3	0	3	6.74
สำโรงทาบ	52,653	75	7	1	8	10.63
บัวเชด	41,519	59	2	0	2	3.37
พนมดงรัก	37,932	54	6	1	7	12.90
เขวาสินรินทร์	34,323	49	2	1	3	6.11
ศรีณรงค์	46,729	67	2	0	2	2.99
โนนนารายณ์	34,933	50	2	2	4	8.01
รวม	1,376,230	1,968	212	17	229	11.64

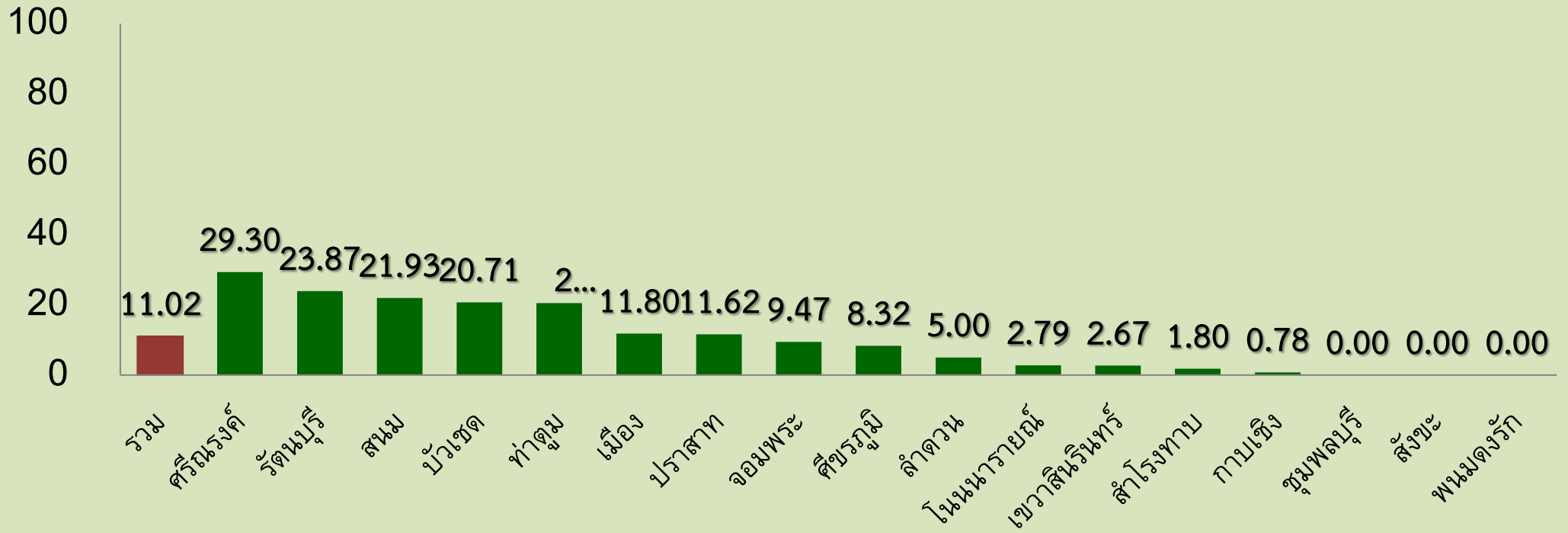
จำนวนผู้ป่วยวัณโรคปอดรายใหม่ (1 ต.ค.-31 ธ.ค.65) จำแนกตามรายอำเภอ



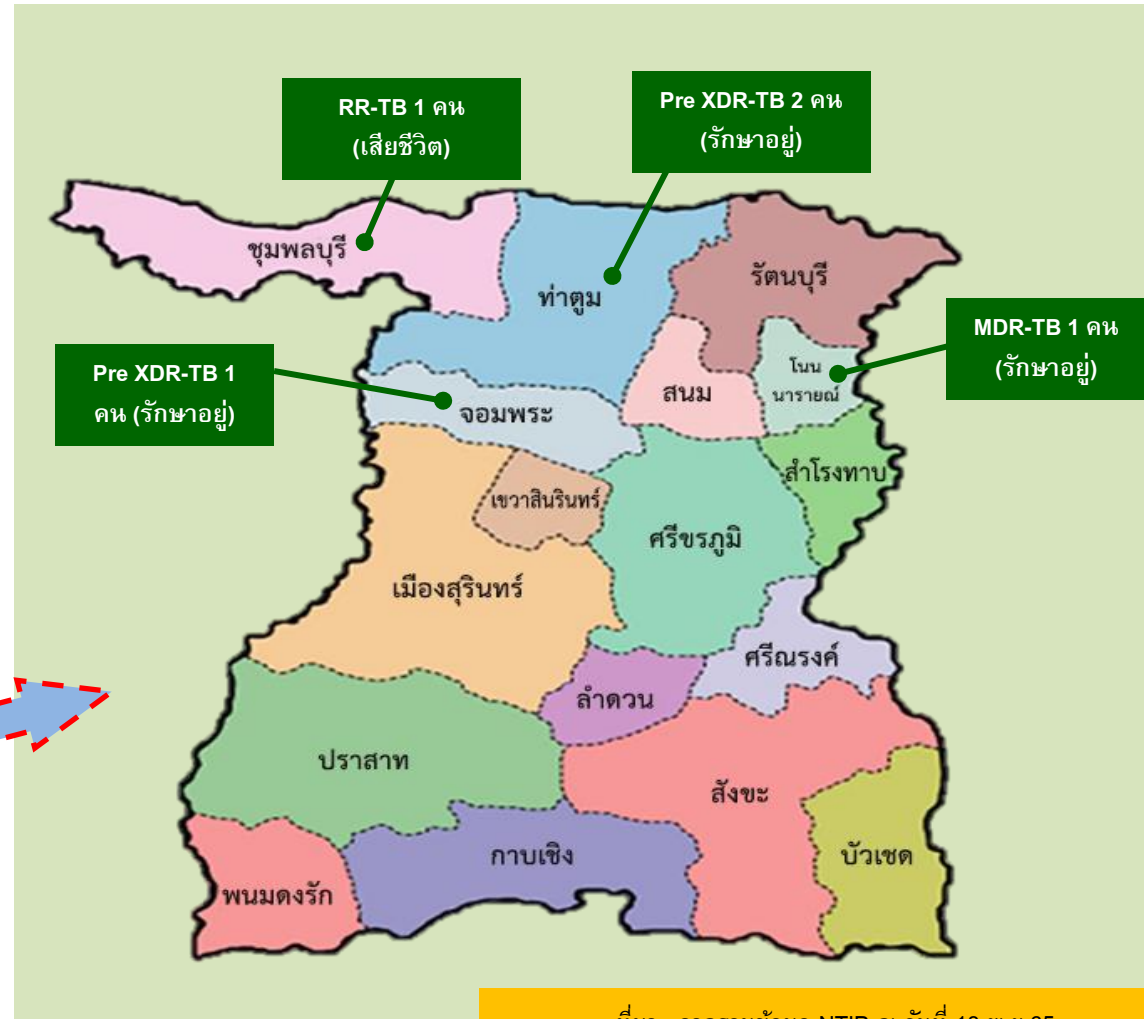
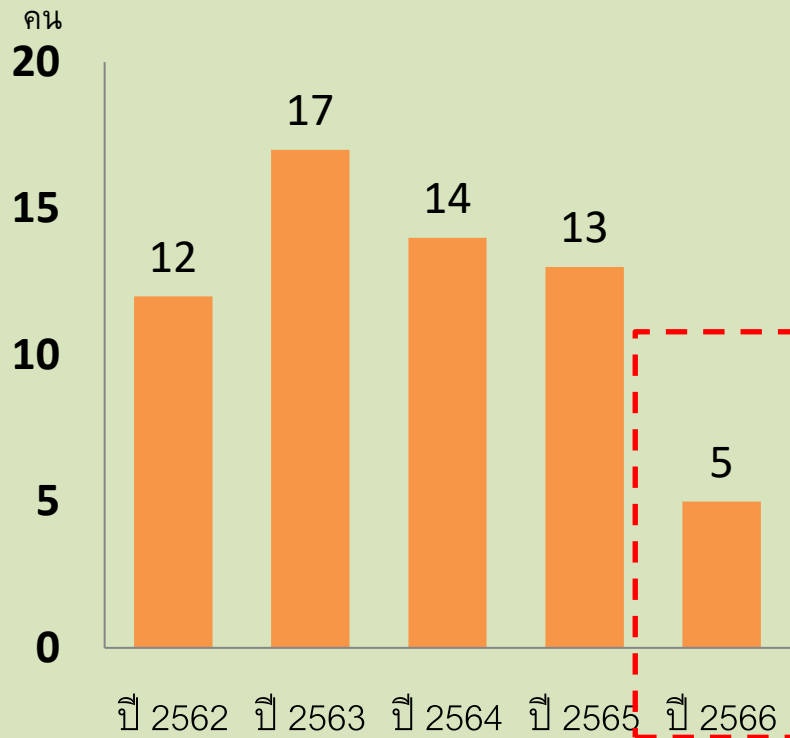
เสียชีวิต 2 ราย

- อ.เมืองสุรินทร์ 1 ราย (มีโรคไตร่วม)
- อ.ปราสาท 1 ราย (สูงอายุ ติดเตียง มีโรคร่วม)

ร้อยละการคัดกรองวัณโรคในประชากรกลุ่มเสี่ยงด้วยการถ่ายภาพรังสีทรวงอก จังหวัดสุรินทร์ ปี 2566 จำแนกรายอำเภอ



ผู้ป่วยวัณโรคดื้อยา (RR-TB, MDR-TB, Pre-XDR, XDR-TB) จังหวัดสุรินทร์ ปี 2562-2566



การคัดกรองวัณโรคระยะแฝงด้วยวิธี IGRAs (Interferon-gamma release assay)

- การตรวจ IGRAs เป็นการตรวจเลือดเพื่อช่วยในการวินิจฉัยการติดเชื้อหรือได้รับเชื้อวัณโรค
- ข้อดีของการตรวจ IGRAs คือ ประหยัดเวลา สามารถทำการตรวจให้ผลได้ในครั้งเดียว ผู้ป่วยไม่ต้องเข้ามาพบแพทย์หลายครั้ง หากทำการตรวจซ้ำไม่ทำให้ผลการตรวจเปลี่ยนแปลงจากเดิม
- แต่มีข้อจำกัดก็คือ ต้องทำการตรวจภายใน 24 ชั่วโมงภายหลังจากที่เก็บเลือดตรวจ หากช้ากว่านี้ เม็ดเลือดขาวในเลือดอาจตายไปบางส่วน ทำให้ผลการทดสอบคลาดเคลื่อน
- เครื่องตรวจมี 6 เครื่องทั่วประเทศ (สคร.1 เชียงใหม่, สคร.5 ราชบุรี, สคร.6 ชลบุรี, สคร.7 ขอนแก่น, สคร.10 อุบลราชธานี และกองวัณโรค กรมคร.)
- ค่าน้ำยาตรวจ 3,000 บาท/ราย (ไม่รวมค่าขนส่งและค่าอื่นๆ)
- การตรวจด้วยวิธี IGRA แต่ละครั้ง ต้องแจ้งจำนวนผู้สัมผัสที่แน่นอน พร้อมทั้งแจ้งชื่อและคีย์ในโปรแกรม NTIP เนื่องจากต้องประสาน ไปที่หน่วยตรวจเพื่อเตรียมวันเวลาตรวจ จัดเตรียมน้ำยา และอุปกรณ์ตรวจ

ผลการคัดกรองวัณโรคระยะแฝงด้วยวิธี IGRA (Interferon-gamma release assay) ปี 2564-2565

ปี 2564

- รพ.โนนนารายณ์ คัดกรองทั้งสิ้น 76 ราย
 - เจ้าหน้าที่ 37 ราย พบเชื้อ 5 ราย กินยาครบ
 - ผู้สัมผัส 39 ราย พบเชื้อ 7 ราย กินยาครบ
- รพ.สังขะ คัดกรองทั้งสิ้น 84 ราย
 - เจ้าหน้าที่ 22 ราย พบเชื้อ 2 ราย ไม่กินยาทั้ง 2 ราย
 - ผู้สัมผัส 62 ราย พบเชื้อ 7 ราย กินยา 6 ราย
ไม่กินยา 1 ราย
- รพ.กาบเชิง คัดกรองทั้งสิ้น 168 ราย
 - เจ้าหน้าที่ 110 ราย พบเชื้อ 20 ราย ไม่กินยาทั้ง 20 ราย
 - ผู้สัมผัส 58 ราย พบเชื้อ 21 ราย ไม่กินยาทั้ง 21 ราย

ปี 2565

- รพ.ลำโรงทาบ คัดกรองทั้งสิ้น 100 ราย
เจ้าหน้าที่ 15 ราย พบเชื้อ 3 ราย กินยาครบ
ผู้สัมผัส 85 ราย พบเชื้อ 11 ราย กินยา 10 ราย อีก 1 รายแพ้ยา
- รพ.ศรีณรงค์ คัดกรองทั้งสิ้น 33 ราย
 - เจ้าหน้าที่ 9 ราย ไม่พบเชื้อ
 - ผู้สัมผัส 24 ราย พบเชื้อ 3 ราย กำลังประสานเบิกยา
- รพ.บัวเขต คัดกรองทั้งสิ้น 58 ราย
 - ผู้สัมผัส 58 ราย พบเชื้อ 10 ราย กำลังประสานเบิกยา
- รพ.เขวาสินรินทร์ คัดกรองผู้สัมผัสทั้งสิ้น 59 ราย
- รพ.สุรินทร์ คัดกรองผู้สัมผัสทั้งสิ้น 28 ราย
- รพ.โนนนารายณ์ คัดกรองผู้สัมผัสทั้งสิ้น 20 ราย
- รพ.บัวเขต คัดกรองสัมผัสทั้งสิ้น 21 ราย

รวมผล

ข้อเสนอแนะ

- จังหวัดสุรินทร์ มีโควตาเจาะ IGRAs อีก 200 เคส ก่อนสิ้นเดือนธันวาคม
- เห็นควรให้ รพ.ปราสาท คัดกรองผู้สัมผัสด้วยวิธี IGRA เนื่องจากปีที่ผ่านมามีผู้ป่วยวัณโรค ค่อนข้างเยอะ อีกทั้งเป็น รพท.ที่ต้องรับคนไข้ จาก อ.กาบเชิง และอ.พนมดงรัก
- และโรงพยาบาลอื่นๆที่สนใจ

การดำเนินงานพยาธิใบไม้ตับและมะเร็งท่อน้ำดี จังหวัดสุรินทร์ ปี 2566



กิจกรรมการตรวจคัดกรองพยาธิใบไม้ตับด้วยชุดตรวจปัสสาวะสำเร็จรูป (Rapid Diagnostic Test for Opisthorchiasis:OV-RDT) **เปรียบเทียบกับ** การตรวจคัดกรองด้วยอุจจาระ (เก็บทั้งปัสสาวะ และ อุจจาระ) เป้าหมายแห่งละ 100 ราย ดังนี้ (ปรับข้อมูลจากการนำเสนอท.เดือนกันยายน จากเดิมใช้ข้อมูลเฉพาะปี 65 เป็น ใช้ข้อมูล 59-65 มากกว่า 5%)

- | | | | |
|----------------|----------------|----------------|---------------|
| 1.ตำบลทุ่งกุลา | อำเภอท่าตูม | 2.ตำบลสำเภาสุน | อำเภอบัวเขต |
| 3.ตำบลทับใหญ่ | อำเภอรัตนบุรี | 4.ตำบลโคกกลาง | อำเภอพนมดงรัก |
| 5.ตำบลยะวีค | อำเภอชุมพลบุรี | | |



กิจกรรมตรวจคัดกรองพยาธิใบไม้ตับซ้ำสำหรับพื้นที่ที่ตรวจพบฯ ในปี 2565
เป้าหมายจำนวน 182 ราย ดำเนินการในพื้นที่ดังนี้ 1.อ.เมืองสุรินทร์ (รพ.สุรินทร์/รพ.สต.แกใหญ่)
2.อ.ชุมพลบุรี(รพ.สต.นาหนองไผ่/รพ.สต.กระเบื้อง) 3.อ.ท่าตูม(รพ.สต.กระโพ/รพ.สต.หนองเมธี) 4.อ.จอมพระ(รพ.สต.เป็นสุข) 5.อ.ปราสาท (รพ.ปราสาท/
รพ.สต.แกแอน/รพ.สต.โคกสะอาด) 6.อ.กาบเชิง (รพ.สต.ด่าน) 7.อ.รัตนบุรี (รพ.สต.แก/รพ.สต.หนองบัวบาน/รพ.สต.กุดขาคีม) 8.อ.สนม(รพ.สต.หนองอียอ)
9.อ.ศีขรภูมิ (รพ.สต.ช่างปี/รพ.สต.หนองขาว) 10.อ.สำโรงทาบ (รพ.สต.กระออม/รพ.สต.เสม็ด) 11.อ.บัวเขต (รพ.สต.จรัส)

หมายเหตุ ** ทั้ง 2 กิจกรรม-อยู่ระหว่างดำเนินการ-

การดำเนินงานพยาธิใบไม้ตับและมะเร็งท่อน้ำดี จังหวัดสุรินทร์ ปี 2566



กิจกรรมตรวจคัดกรองมะเร็งท่อน้ำดีด้วยวิธีอัลตราซาวด์ในประชาชนกลุ่มเสี่ยง

อายุ 40 ปีขึ้นไป เป้าหมายคัดกรองจำนวน 2,000 ราย 17 โรงพยาบาล

ที่มา: งาน OV-CCA กลุ่มงานควบคุมโรคติดต่อ สสจ. สุรินทร์ ณ 24 พ.ย. 2565

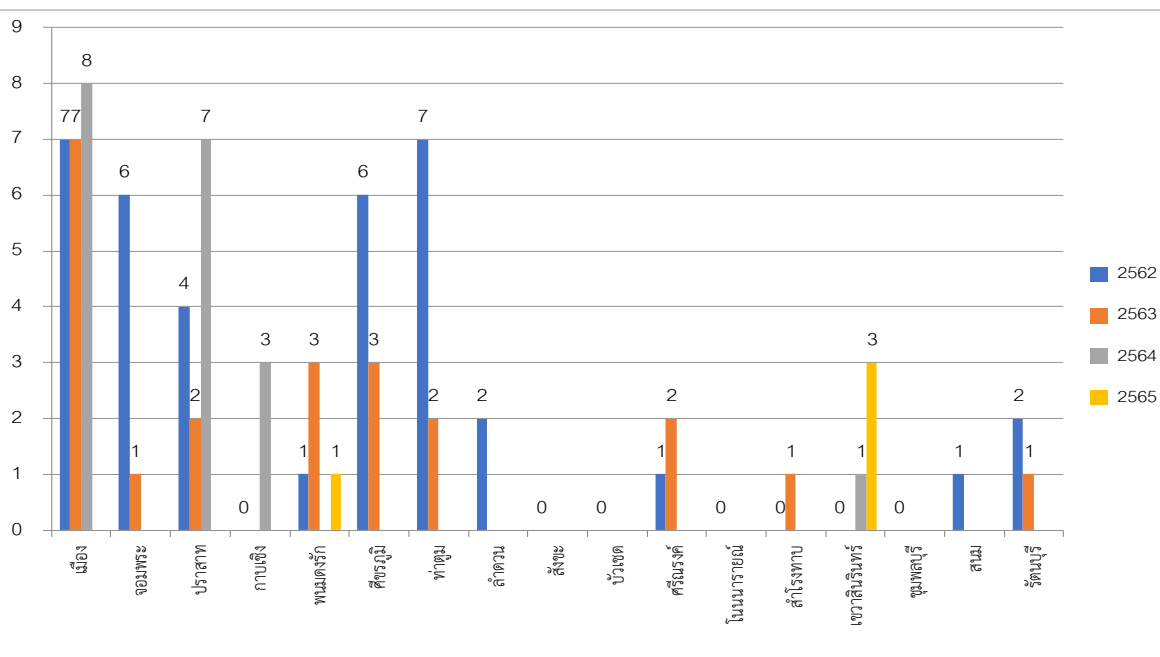
ขณะนี้ - ส่วนกลางได้โอนงบประมาณ งวดที่ 1 เพื่อใช้ดำเนินงานในไตรมาส 1-2 สำหรับพื้นที่ที่กำหนด
- ได้แจ้งแนวทางการดำเนินงานให้กับพื้นที่ที่กำหนดทุกแห่ง (16 พย 65)

สถานการณ์ผู้เสียชีวิตโรคพิษสุนัขบ้าประเทศไทยปี2560-2565

ระดับ	ปี 2560	2561	2562	2563	2564	2565
ประเทศไทย	11	18	3	3	4	2 (ชลบุรี,สงขลา)
เขต 9 นครราชสีมา	2 (สุรินทร์1,บุรีรัมย์1)	4 (สุรินทร์ 1,บุรีรัมย์ 2, นครราชสีมา1)	2 (สุรินทร์ 1,บุรีรัมย์ 1)	0	3 (บุรีรัมย์1,สุรินทร์ 2)	0
จ.สุรินทร์	1(อ.ศีขรฯ)	1(อ.เมืองฯ)	1(อ.เมืองฯ)	0	2 (อ.สำโรงทาบ,อ.ศีขรฯ)	0

สถานการณ์โรคพิษสุนัขบ้าในสัตว์จังหวัดสุรินทร์ ปี 2562-2565

ที่มา : กรมควบคุมโรค ณ 23 พ.ย.65



ปี 2562 = 25.17% (37/147 ตย.) จาก 10 อำเภอ
 ปี 2563 = 13.50% (22/163 ตย.) จาก 9 อำเภอ
 ปี 2564 = 15.83% (19/120 ตย.) จาก 4 อำเภอ
 ปี 2565 = 6.35% (4/63 ตย.) จาก 2 อำเภอ
เดือน พ.ย.65 = ตรวจพบเชื้อโรคพิษสุนัขบ้าในสัตว์ 1 ตย.
(ต.ปราสาททอง อ.เขวาสินรินทร์)

ที่มา : thairabies.net ณ 23 พ.ย.65

ขอความร่วมมือ

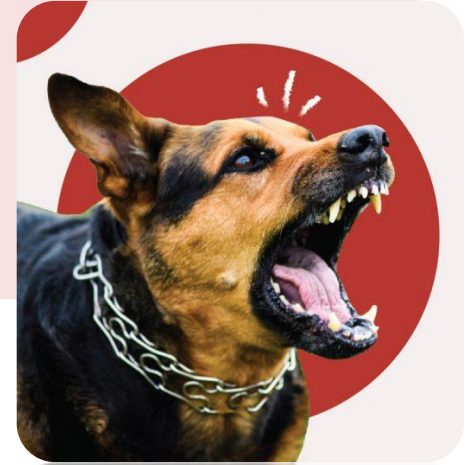
ทุกหน่วยงาน : ประชาสัมพันธ์ ให้ความรู้แก่ประชาชน เน้น

“โรคพิษสุนัขบ้าเป็นแล้วรักษาไม่หายตาย 100% แต่สามารถป้องกันได้ด้วยการฉีดวัคซีน”

-เมื่อถูกสุนัข/แมวกัด-ข่วน รีบล้างแผลด้วยสบู่และน้ำสะอาดหลายๆ ครั้ง ใส่ยารักษาแผลสด และรีบพบแพทย์ เพื่อรับวัคซีนโดยเร็วที่สุด

-ไม่ฆ่าแหละหรือนำเนื้อสัตว์ที่ตายโดยไม่ทราบสาเหตุมาบริโภค

-หากพบสัตว์ที่มีอาการดุร้ายหรือตายผิดปกติ ให้รีบแจ้งปศุสัตว์เก็บตัวอย่างส่งตรวจหาเชื้อโรคพิษสุนัขบ้า





เพื่อจังหวัดสุรินทร์ ที่ดีขึ้น

“ใส่หน้ากาก เว้นระยะห่าง หมั่นล้างมือ”

