

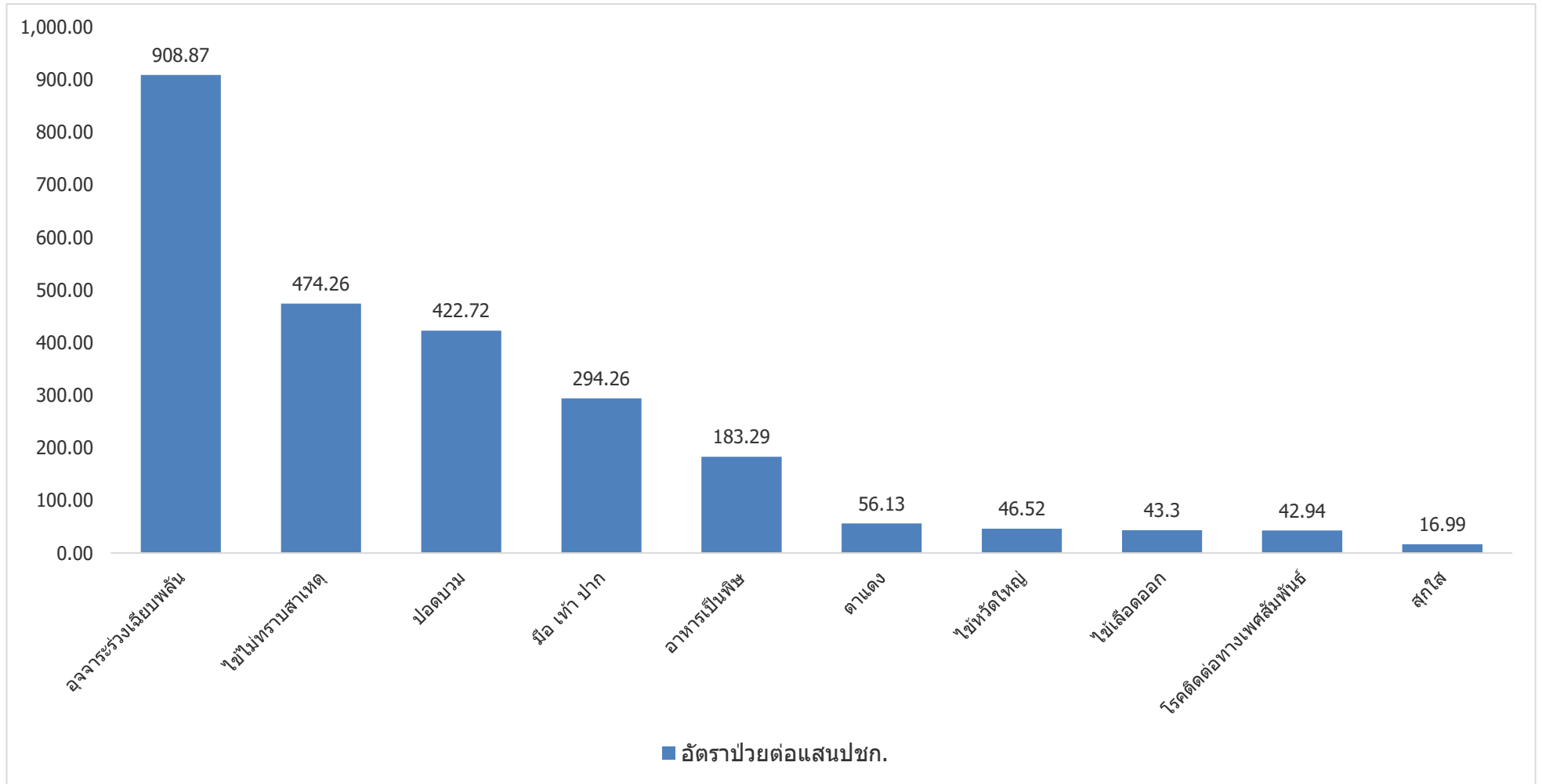


สำนักงานสาธารณสุขจังหวัดสุรินทร์
SURIN PROVINCIAL PUBLIC HEALTH OFFICE

โรคติดเชื้อไวรัสโคโรนา 2019 จังหวัดสุรินทร์

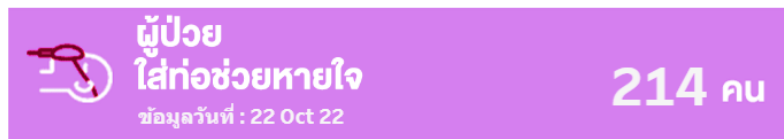
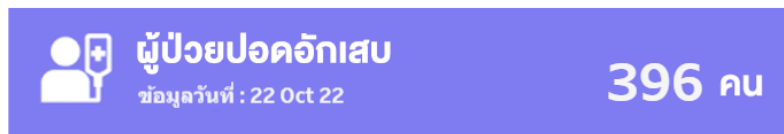
สำนักงานสาธารณสุขจังหวัดสุรินทร์

10 อันดับโรคที่ต้องเฝ้าระวังในจังหวัดสุรินทร์



สถานการณ์ผู้ป่วย Covid-19 ภายในประเทศ รายสัปดาห์ (ข้อมูลสะสมตั้งแต่ 1 มกราคม 2565)

อัปเดตล่าสุด : 23 Oct 22 7:27:08 AM



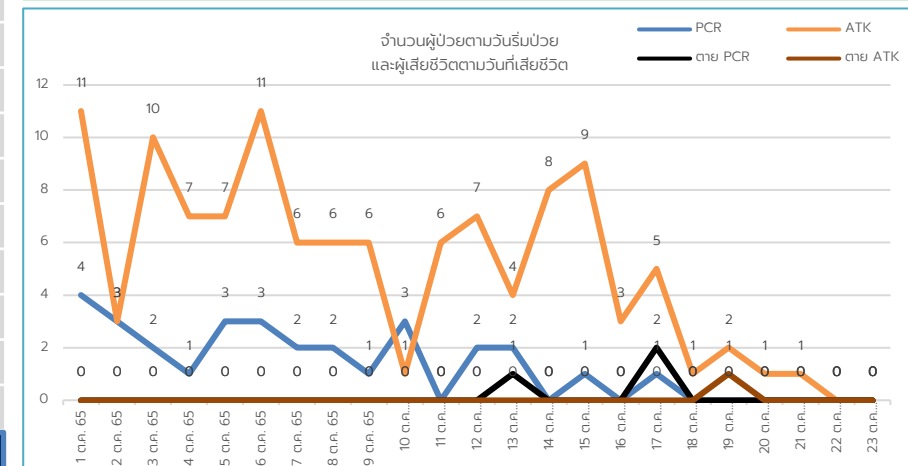
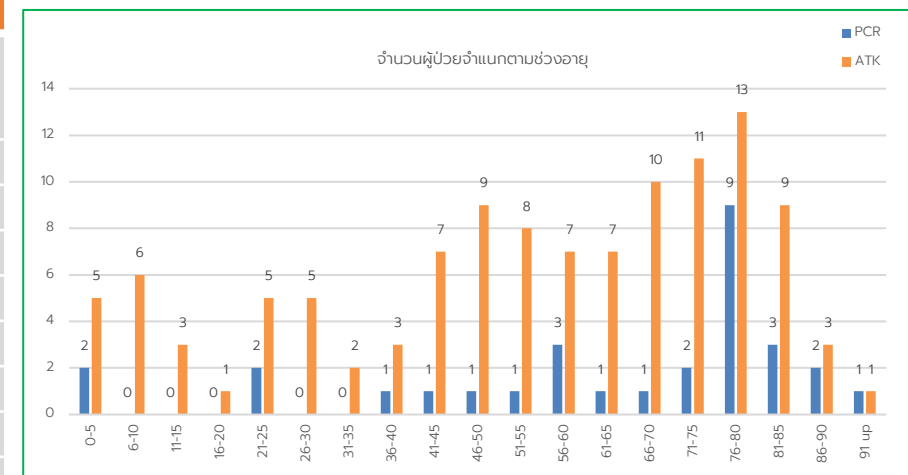


สถานการณ์โรคติดต่อ ที่ต้องเฝ้าระวัง Covid-19 จังหวัดสุรินทร์ ระหว่างวันที่ 1 - 23 ตุลาคม 2565

สำนักงานสาธารณสุขจังหวัดสุรินทร์
Surin Provincial Health Office

ประเภท	ผู้ป่วยยืนยัน (คน)			เสียชีวิต (คน)		
	รายใหม่สัปดาห์ นี้ (17-23 ต.ค.65)	สะสม (ตั้งแต่ 1 ต.ค. 65)	อัตรา/แสนประชากร (สะสม)	รายใหม่ สัปดาห์นี้ (17-23 ต.ค.65)	สะสม (ตั้งแต่ 1 ต.ค. 65)	อัตรา/แสนประชากร (สะสม)
RT-PCR	+11	30	2.15	+2	3	0.22
ATK	+28	115	8.24	+1	1	0.07

อำเภอ	RT-PCR						ATK					
	ราย ใหม่	สะสม	อัตรา/ แสน ประชากร (สะสม)	เสียชีวิต รายใหม่	เสียชีวิต สะสม	อัตรา/ แสน ประชากร (สะสม)	ราย ใหม่	สะสม	อัตรา/ แสน ประชากร (สะสม)	เสียชีวิต รายใหม่	เสียชีวิต สะสม	อัตรา/ แสน ประชากร (สะสม)
เมืองสุรินทร์	+8	13	4.95	+1	2	0.76	+7	17	6.47			
ชุมพลบุรี		1	1.39				+2	41	57.16			
ท่าตูม	+2	3	3.10	+1	1	1.03	+1	3	3.10	+1	1	1.03
จอมพระ							+1	2	3.31			
ปราสาท		1	0.64				+5	5	3.19			
กาบเชิง								5	8.20			
รัตนบุรี								1	1.06			
สนม												
ศีขรภูมิ		2	1.47				+4	10	7.35			
สังขะ		5	3.83				+2	12	9.20			
ลำดวน		1	3.20				+5	12	38.43			
ลำโรงทาน								1	1.88			
บัวเชด	+1	2	4.90					1	2.45			
พนมดงรัก												
ศรีณรงค์								2	4.28			
เขวาสินรินทร์		1	2.85				+1	3	8.56			
โนนนารายณ์		1	2.81									



ข้อมูลการรายงานผู้ป่วย Covid-19

รายสถานบริการ

สัปดาห์ที่ 42 (16 – 22 ต.ค. 2565)

การรายงาน	รพ.สังกัด สธ.	รพ.เอกชน	รพ.อื่นๆ (ค่าย)	รวม
จำนวนสถานบริการ	17	2	1	20
รายงานข้อมูล (แห่ง)	17	0	0	17
ร้อยละ	100.00	0.00	0.00	85.00

จำนวนจำแนกตามสี
 0  >5

โรงพยาบาล	ต.ค.						
	วันที่ 16	วันที่ 17	วันที่ 18	วันที่ 19	วันที่ 20	วันที่ 21	วันที่ 22
รพ.สุรินทร์	23	21	5	35		48	45
รพ.ลำโรงทาน		2	4		3		
รพ.สังขะ	37	12	7	10		9	
รพ.สนม		4	1	1			
รพ.ศีขรภูมิ		6	4	15			
รพ.ศรีณรงค์		1		1	1	1	
รพ.ลำดวน		24	2	10	3	4	
รพ.รัตนบุรี	15					12	
รพ.พนมดงรัก เฉลิมพระเกียรติ 80 พรรษา		6		7	3		4
รพ.ปราสาท	2					2	
รพ.บัวเชด						11	
รพ.ท่าตูม		13	1	8			
รพ.ชุมพลบุรี	2				2	2	
รพ.จอมพระ		10		1		1	
รพ.ค่ายวีรวัฒน์โยธิน							
รพ.กาบเชิง	1	4		1			2
รพ.โนนนารายณ์		8		5			
รพ.เขวาสินรินทร์	7	3	6	4	2	1	1

ผลการดำเนินงานการให้บริการวัคซีนโควิด 19 จังหวัดสุรินทร์

ข้อมูลสะสมตั้งแต่วันที่ 5 เม.ย.64 - 23 ต.ค.65

ฉีดเพิ่มขึ้นจากวันที่ 16 ต.ค.65

+798
ราย

เข็มที่ 1 104 ราย
เข็มที่ 2 235 ราย
เข็มที่ 3 296 ราย
เข็มที่ 4 163 ราย

ฉีดแล้วสะสม

2,001,947 โดส

เข็มที่ 1 844,256 ราย (72.68%)

เข็มที่ 3 333,416 ราย (28.70%)

เข็มที่ 2 793,082 ราย (68.27%)

เข็มที่ 4 31,193 ราย (2.69%)

กลุ่มเป้าหมาย	จำนวน (คน)	ได้รับเข็ม 1	ร้อยละ	ได้รับ 2 เข็ม	ร้อยละ	ได้รับเข็ม 3	ร้อยละ	ได้รับเข็ม 4	ร้อยละ
บุคลากรทางการแพทย์	9,863	9,863	100.00	9,834	99.71	9,000	91.25	6,521	66.12
อสม.	25,090	20,835	83.04	20,657	82.33	15,919	63.45	3,022	12.04
เจ้าหน้าที่ด่านหน้า	11,363	10,694	94.11	10,651	93.73	7,846	69.05	1,909	16.80
กลุ่ม 608	314,271	244,140	77.68	231,757	73.74	116,212	36.98	7,539	2.40
ประชาชนทั่วไป	591,349	397,203	67.17	376,918	63.74	160,820	27.20	12,114	2.05
เด็กอายุ 12-17 ปี	101,682	86,621	85.19	87,512	86.06	22,804	22.43	84	0.08
เด็กอายุ 5-11 ปี	108,017	74,900	69.34	55,753	51.62	815	0.75	4	0.00
รวม	1,161,635	844,256	72.68	793,082	68.27	333,416	28.70	31,193	2.69

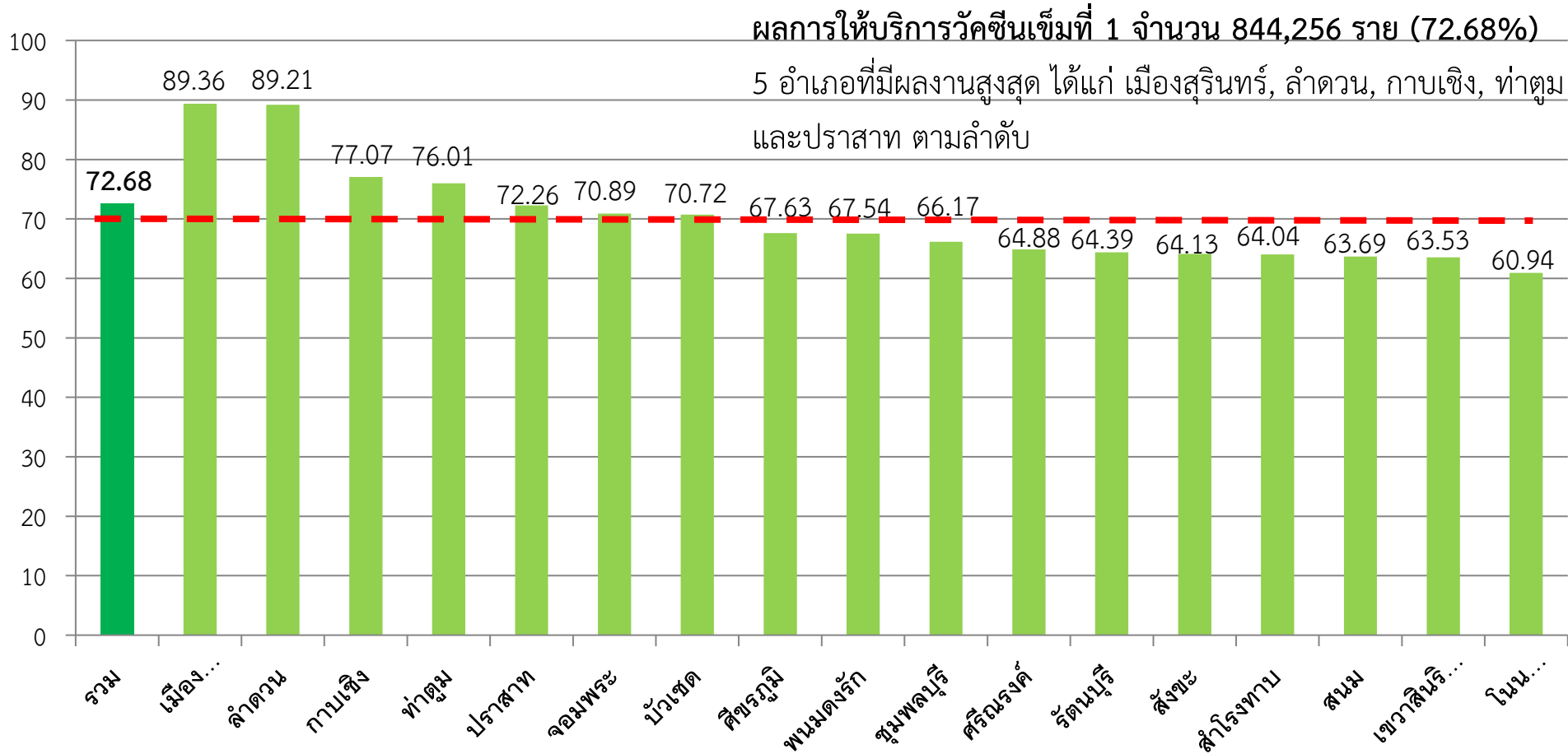
วัคซีนทั้งหมด 2,294,128 โดส

วัคซีนคงเหลือ 52,610 โดส

- ✓ AZ 772,400 โดส เหลือ 33,470 โดส
- ✓ PZ 913,846 โดส เหลือ 10,272 โดส
- ✓ SV 569,720 โดส เหลือ 8,868 โดส
- ✓ SP 2,264 โดส เหลือ 0 โดส
- ✓ MD 26,292 โดส เหลือ 0 โดส

ที่มา MOPH IC วันที่ 23 ต.ค.65 เวลา 20.00 น.

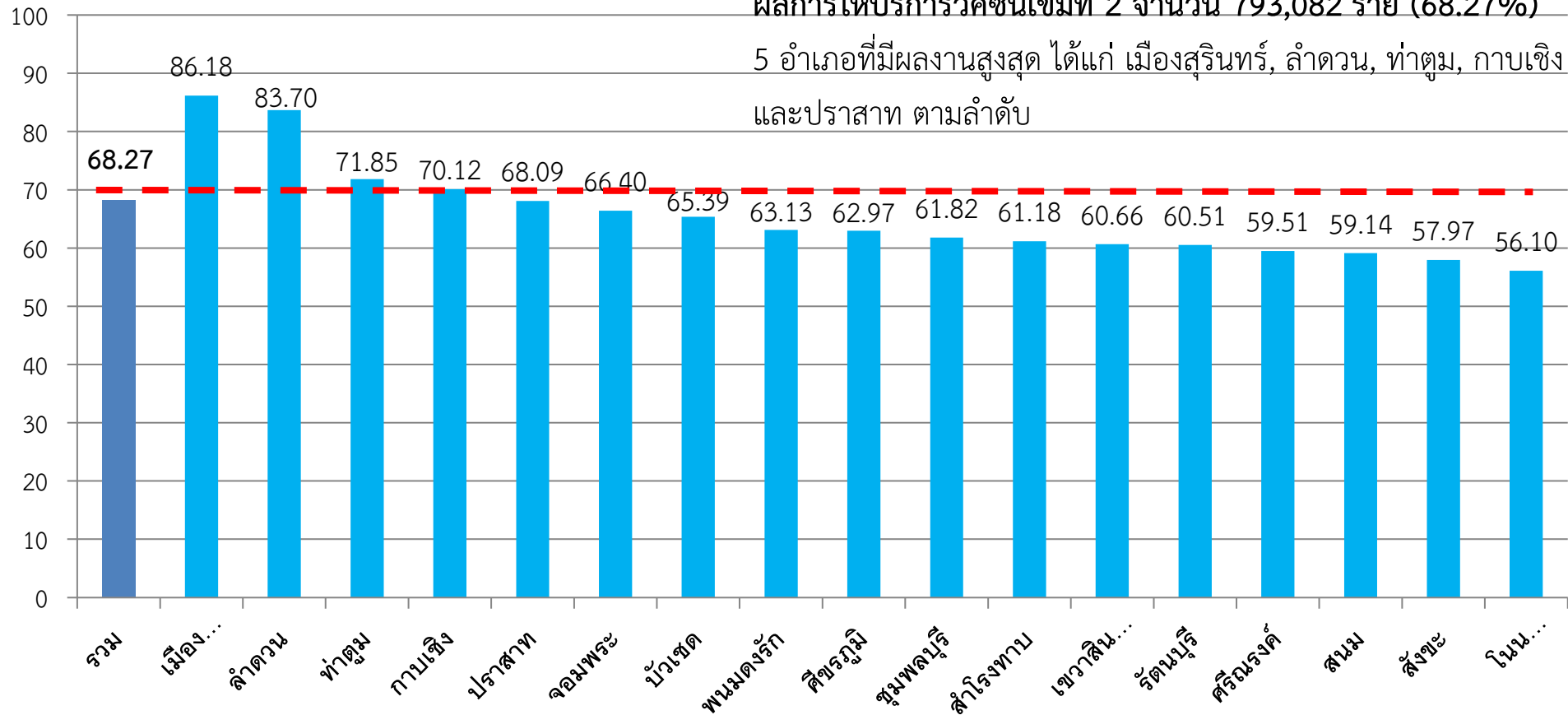
ร้อยละการได้รับวัคซีนโควิด 19 ของประชากรทุกกลุ่มอายุ (เข็ม 1) แยกรายอำเภอ



ร้อยละการได้รับวัคซีนโควิด 19 ของประชากรทุกกลุ่มอายุ (เข็ม 2) แยกรายอำเภอ

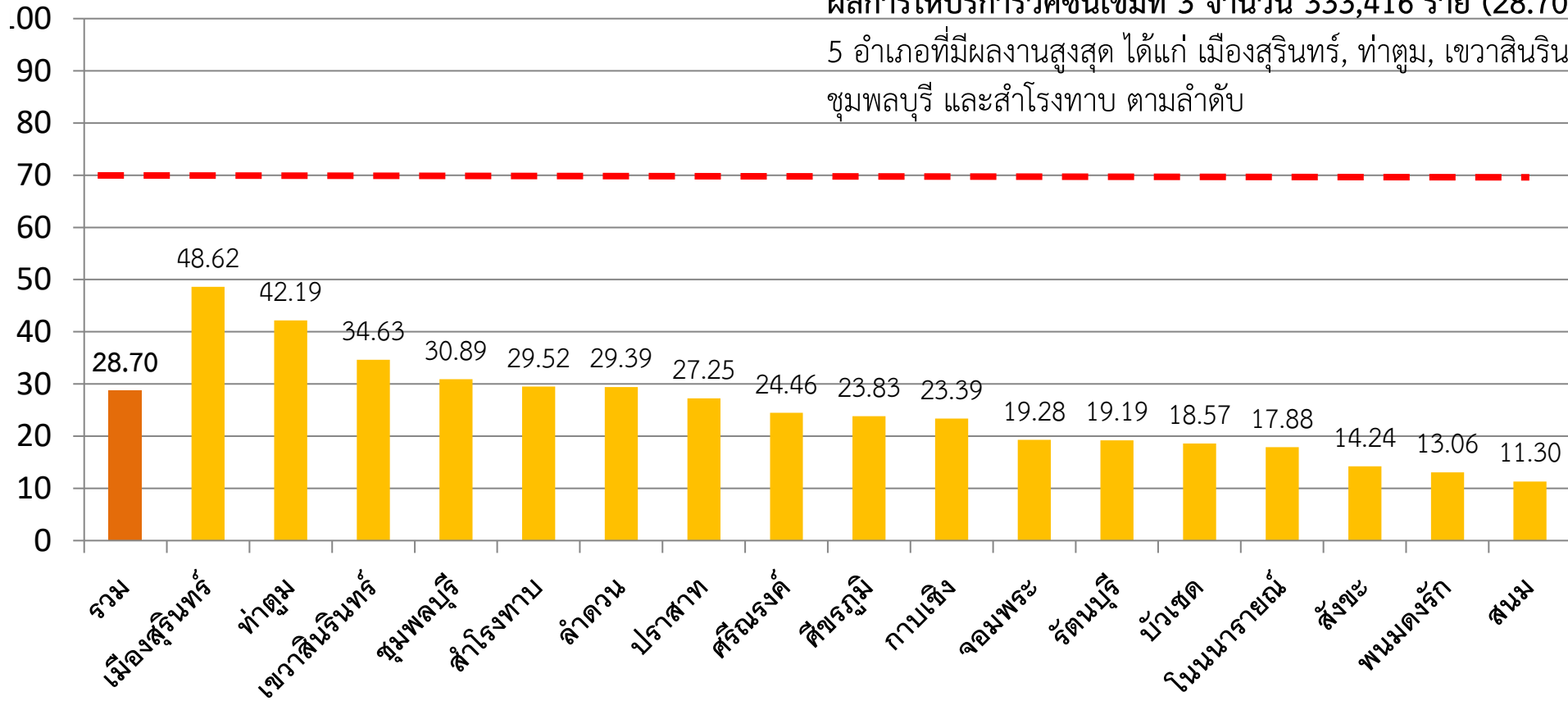
ผลการให้บริการวัคซีนเข็มที่ 2 จำนวน 793,082 ราย (68.27%)

5 อำเภอที่มีผลงานสูงสุด ได้แก่ เมืองสุรินทร์, ลำดวน, ท่าตูม, กาบเชิง และปราสาท ตามลำดับ

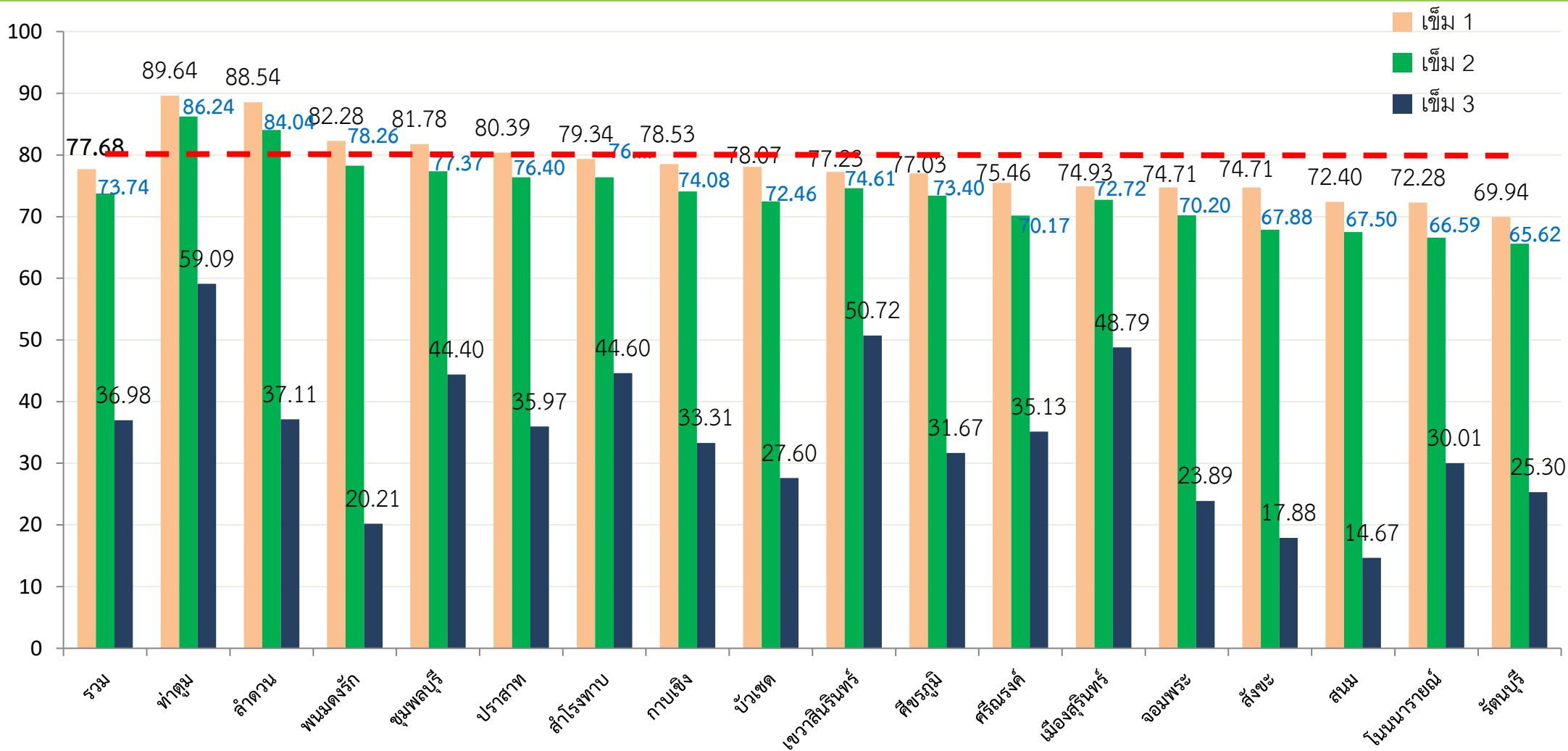


ร้อยละการได้รับวัคซีนโควิด 19 ของประชากรทุกกลุ่มอายุ (เข็ม 3) แยกรายอำเภอ

ผลการให้บริการวัคซีนเข็มที่ 3 จำนวน 333,416 ราย (28.70%)
5 อำเภอที่มีผลงานสูงสุด ได้แก่ เมืองสุรินทร์, ท่าตูม, เขวาสินรินทร์,
ชุมพลบุรี และสำโรงทาบ ตามลำดับ



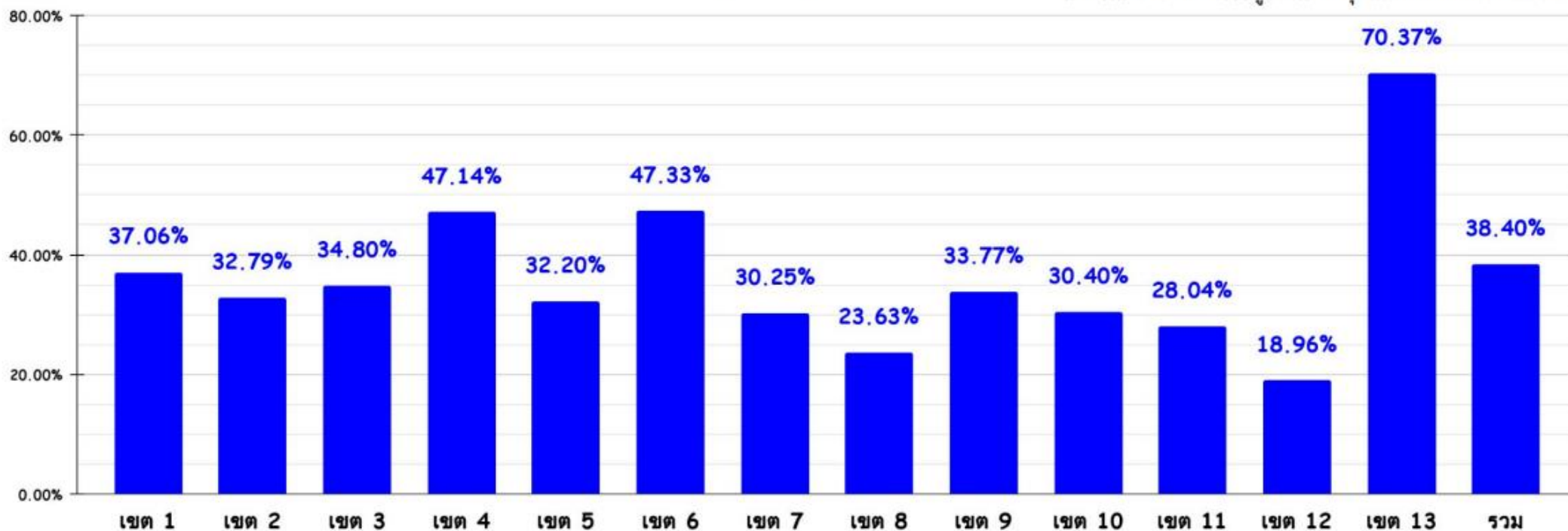
ร้อยละการได้รับวัคซีนโควิด 19 ของกลุ่ม 608 (เข็ม 1,2,3) แยกรายอำเภอ





ความครอบคลุมการฉีดวัคซีน Covid-19 เข็ม 3 ภาพรวมทุกกลุ่มเป้าหมาย

ที่มา : MOPH - IC ดึงข้อมูลวันที่ 26 ตุลาคม 2565 เวลา 20.00 น.



ปชก 2565 คน	6,074,113	3,383,691	2,624,599	5,940,615	5,916,555	7,823,820	4,457,773	4,964,620	6,098,922	4,012,680	4,829,875	5,017,296	8,411,645	69,556,204
เข็ม 3 สะสม	2,250,929	1,109,458	913,453	2,800,335	1,905,391	3,702,641	1,348,438	1,173,311	2,059,589	1,219,999	1,354,265	951,202	5,919,383	26,708,394
ผลงานเพิ่มขึ้น	912	494	448	1,167	1,522	1,629	312	471	756	262	451	364	2,182	10,970
Speed Up	0.015%	0.015%	0.017%	0.020%	0.026%	0.021%	0.007%	0.009%	0.012%	0.007%	0.009%	0.007%	0.026%	0.016%

Speed Up หมายถึง จำนวนเปอร์เซ็นต์ที่เพิ่มขึ้นจากวันที่ 21 ต.ค.65



รายงานติดตามผลการฉีดวัคซีน Covid-19 เข็ม 3 (เทียบฐานประชากร) รวมทุกกลุ่มเป้าหมาย แยกรายจังหวัด

จังหวัด	ประชากร	ฉีดเข็ม 3	ผลงานเพิ่มขึ้น	จังหวัด	ประชากร	ฉีดเข็ม 3	ผลงานเพิ่มขึ้น	จังหวัด	ประชากร	ฉีดเข็ม 3	ผลงานเพิ่มขึ้น	จังหวัด	ประชากร	ฉีดเข็ม 3	ผลงานเพิ่มขึ้น
1-เชียงราย	1,350,927	448,717	321 0.024%	4-ปทุมธานี	1,503,895	604,974	116 0.008%	6-สมุทรปราการ	1,807,836	1,140,977	319 0.018%	10-อำนาจเจริญ	328,456	98,320	20 0.006%
1-เชียงใหม่	2,094,476	752,455	195 0.009%	4-อยุธยา	885,214	482,575	147 0.017%	6-สระแก้ว	511,839	115,220	19 0.004%	10-อุบลราชธานี	1,675,834	467,283	137 0.008%
1-น่าน	429,265	217,567	142 0.033%	4-ลพบุรี	728,223	268,486	437 0.060%	7-กาฬสินธุ์	835,574	189,576	36 0.004%	11-กระบี่	484,378	111,430	12 0.002%
1-พะเยา	428,001	161,503	35 0.008%	4-สระบุรี	743,079	315,774	114 0.015%	7-ขอนแก่น	1,688,242	549,807	139 0.008%	11-ชุมพร	535,164	119,042	61 0.011%
1-แพร่	389,660	142,178	85 0.022%	4-สิงห์บุรี	201,110	78,475	38 0.019%	7-มหาสารคาม	833,804	300,556	80 0.010%	11-นครศรีฯ	1,527,054	308,188	84 0.006%
1-แม่ฮ่องสอน	295,354	55,213	3 0.001%	4-อ่างทอง	254,019	103,480	34 0.013%	7-ร้อยเอ็ด	1,100,153	308,499	57 0.005%	11-พังงา	277,412	91,252	107 0.039%
1-ลำปาง	675,931	265,409	64 0.009%	5-กาญจนบุรี	917,296	211,578	96 0.010%	8-นครพนม	622,283	187,722	35 0.006%	11-ภูเก็ต	539,183	338,520	99 0.018%
1-ลำพูน	410,499	207,887	67 0.016%	5-นครปฐม	866,693	381,439	85 0.010%	8-บึงกาฬ	374,306	58,531	36 0.010%	11-ระนอง	230,940	82,411	32 0.014%
2-ตาก	760,935	165,633	34 0.004%	5-ประจวบฯ	584,731	180,470	398 0.068%	8-เลย	609,874	145,454	58 0.010%	11-สุราษฎร์ธานี	1,235,744	303,422	56 0.005%
2-พิษณุโลก	841,199	307,424	180 0.021%	5-เพชรบุรี	479,824	169,967	66 0.014%	8-สกลนคร	1,008,971	174,982	49 0.005%	12-ตรัง	621,514	159,421	34 0.005%
2-เพชรบูรณ์	863,657	290,143	50 0.006%	5-ราชบุรี	890,224	255,557	334 0.038%	8-หนองคาย	470,636	104,375	47 0.010%	12-นราธิวาส	790,827	59,316	22 0.003%
2-สุโขทัย	516,373	182,061	60 0.012%	5-สมุทรสงคราม	188,775	70,524	83 0.044%	8-หนองบัวลำภู	444,679	78,955	49 0.011%	12-ปัตตานี	719,085	63,195	55 0.008%
2-อุตรดิตถ์	401,527	164,197	170 0.042%	5-สมุทรสาคร	1,185,211	409,187	202 0.017%	8-อุดรธานี	1,433,871	423,292	197 0.014%	12-พัทลุง	489,911	101,241	19 0.004%
3-กำแพงเพชร	620,928	194,120	55 0.009%	5-สุพรรณบุรี	803,801	226,669	258 0.032%	9-ชัยภูมิ	959,452	364,234	148 0.015%	12-ยะลา	565,448	66,919	57 0.010%
3-ชัยนาท	294,762	115,098	6 0.002%	6-จันทบุรี	584,371	175,918	101 0.017%	9-นครราชสีมา	2,621,161	865,615	411 0.016%	12-สงขลา	1,519,301	458,070	156 0.010%
3-นครสวรรค์	959,872	339,784	245 0.026%	6-ฉะเชิงเทรา	835,173	367,536	101 0.012%	9-บุรีรัมย์	1,356,674	495,292	111 0.008%	12-สตูล	311,210	43,040	21 0.007%
3-พิจิตร	460,469	169,600	65 0.014%	6-ชลบุรี	2,379,307	1,118,902	479 0.020%	9-สุรินทร์	1,161,635	334,448	86 0.007%	13-กรุงเทพฯ	8,411,645	5,919,383	2,182 0.026%
3-อุทัยธานี	288,568	94,851	77 0.027%	6-ตราด	239,901	90,364	72 0.030%	10-มุกดาหาร	321,765	81,037	72 0.022%				
4-นครนายก	249,302	93,677	3 0.001%	6-ปราจีนบุรี	533,086	198,342	74 0.014%	10-ยโสธร	452,793	191,450	14 0.003%				
4-นนทบุรี	1,375,773	852,894	278 0.020%	6-ระยอง	932,307	495,382	464 0.050%	10-ศรีสะเกษ	1,233,832	381,909	19 0.002%				

% หมายถึง เปรี่งเซ็นต์ที่เพิ่มขึ้นจากวันที่ 21 ต.ค.65

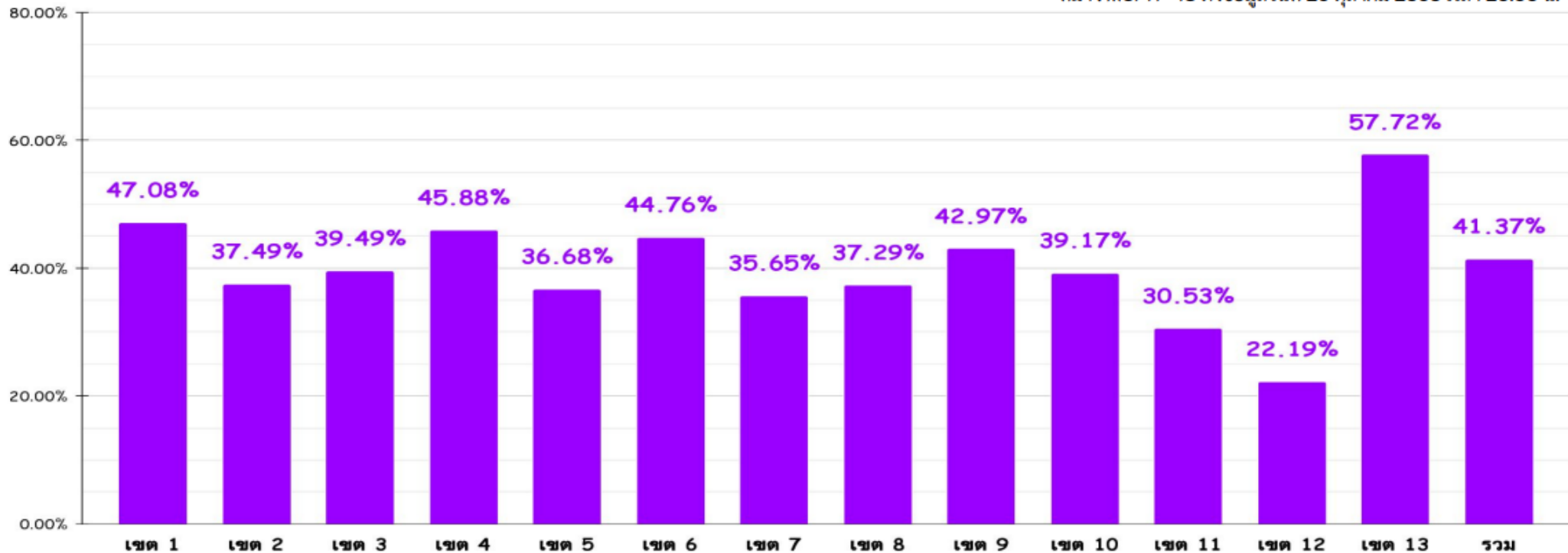
ที่มา : MOPH - IC ตั้งข้อมูลวันที่ 26 ตุลาคม 2565 เวลา 20.00 น.



ความครอบคลุมการฉีดวัคซีน Covid-19 กลุ่ม 608 เทียบประชากร

ข้อมูลสะสมถึงวันที่ 26 ตุลาคม 2565

ที่มา : MOPH - IC ดึงข้อมูลวันที่ 26 ตุลาคม 2565 เวลา 20.00 น.



จำนวน ปชก. 608	1,698,564	958,163	870,022	1,480,981	1,424,248	1,663,978	1,295,878	1,289,984	1,611,026	1,032,170	1,168,059	1,102,522	2,214,467	17,810,062
เข็ม 3 สะสม	799,762	359,180	343,544	679,512	522,449	744,831	462,035	480,979	692,214	404,259	356,625	244,687	1,278,168	7,368,245
ผลงานเพิ่มขึ้น	88	91	50	145	446	170	70	54	83	27	37	37	261	1,559
Speed Up	0.005%	0.009%	0.006%	0.010%	0.031%	0.010%	0.005%	0.004%	0.005%	0.003%	0.003%	0.003%	0.012%	0.009%

Speed Up หมายถึง จำนวนเปอร์เซ็นต์ที่เพิ่มขึ้นจากวันที่ 21 ต.ค.65



รายงานติดตามผลการฉีดวัคซีน Covid-19 เข็ม 3 (เทียบฐานประชากร) กลุ่ม 608 แยกรายจังหวัด

จังหวัด	ประชากร	ฉีดเข็ม 3	ผลงานเพิ่มขึ้น	จังหวัด	ประชากร	ฉีดเข็ม 3	ผลงานเพิ่มขึ้น	จังหวัด	ประชากร	ฉีดเข็ม 3	ผลงานเพิ่มขึ้น	จังหวัด	ประชากร	ฉีดเข็ม 3	ผลงานเพิ่มขึ้น
1-เชียงใหม่	324,011	146,416	0.006%	4-ปทุมธานี	275,596	123,063	0.008%	6-สมุทรปราการ	393,819	226,687	0.006%	10-อำนาจเจริญ	83,969	33,375	0.001%
1-เชียงใหม่	511,344	239,237	0.004%	4-อยุธยา	215,158	113,926	0.010%	6-สระแก้ว	139,917	33,942	0.004%	10-อุบลราชธานี	417,083	150,420	0.005%
1-น่าน	131,832	82,476	0.008%	4-ลพบุรี	202,377	82,493	0.021%	7-กาฬสินธุ์	220,924	71,823	0.003%	11-กระบี่	98,722	26,397	0.003%
1-พะเยา	147,825	60,702	0.003%	4-สระบุรี	187,716	75,353	0.011%	7-ขอนแก่น	481,673	161,813	0.011%	11-ชุมพร	146,047	34,109	0.001%
1-แพร่	134,881	57,679	0.008%	4-สิงห์บุรี	66,641	27,622	0.002%	7-มหาสารคาม	258,101	120,711	0.002%	11-นครศรีฯ	419,740	106,468	0.001%
1-แม่ฮ่องสอน	53,333	15,413	0.002%	4-อ่างทอง	87,509	36,261	0.009%	7-ร้อยเอ็ด	335,180	107,688	0.003%	11-พังงา	68,936	24,000	0.010%
1-ลำปาง	256,642	132,788	0.005%	5-กาญจนบุรี	189,277	56,644	0.005%	8-นครพนม	157,582	83,276	0.004%	11-ภูเก็ต	96,965	55,529	0.005%
1-ลำพูน	138,696	65,051	0.004%	5-นครปฐม	231,504	104,741	0.004%	8-บึงกาฬ	95,014	28,540	0.006%	11-ระนอง	43,696	16,362	0.005%
2-ตาก	122,903	38,736	0.021%	5-ประจวบฯ	148,368	46,296	0.039%	8-เลย	178,969	54,445	0.004%	11-สุราษฎร์ธานี	293,953	93,760	0.004%
2-พิษณุโลก	260,195	88,286	0.008%	5-เพชรบุรี	132,064	55,950	0.022%	8-สกลนคร	241,446	86,447	0.005%	12-ตรัง	167,530	44,323	0.004%
2-เพชรบูรณ์	280,759	102,508	0.002%	5-ราชบุรี	227,762	75,626	0.048%	8-หนองคาย	129,956	34,699	0.006%	12-นราธิวาส	151,157	12,225	0.002%
2-สุโขทัย	164,673	70,992	0.009%	5-สมุทรสงคราม	61,291	28,780	0.060%	8-หนองบัวลำภู	124,270	32,132	0.004%	12-ปัตตานี	140,543	13,441	0.002%
2-อุดรดิตถ์	129,633	58,658	0.017%	5-สมุทรสาคร	175,540	75,123	0.019%	8-อุดรธานี	362,747	161,440	0.003%	12-พัทลุง	141,546	38,803	0.005%
3-กำแพงเพชร	189,092	74,047	0.009%	5-สุพรรณบุรี	258,442	79,289	0.062%	9-ชัยภูมิ	275,652	129,131	0.004%	12-ยะลา	102,744	15,432	0.003%
3-ชัยนาท	111,005	52,470	0.003%	6-จันทบุรี	147,120	52,450	0.014%	9-นครราชสีมา	666,613	264,662	0.008%	12-สงขลา	325,392	109,733	0.003%
3-นครสวรรค์	322,644	113,191	0.008%	6-ฉะเชิงเทรา	197,881	78,548	0.007%	9-บุรีรัมย์	355,128	182,192	0.003%	12-สตูล	73,610	10,730	0.005%
3-พิจิตร	152,446	71,284	0.001%	6-ชลบุรี	431,421	198,053	0.013%	9-สุรินทร์	313,633	116,229	0.003%	13-กรุงเทพฯ	2,214,467	1,278,168	0.012%
3-อุทัยธานี	94,835	32,552	0.001%	6-ตราด	58,467	26,772	0.017%	10-มุกดาหาร	83,765	21,782	0.002%	% หมายถึง เปรียบเทียบกับที่เพิ่มขึ้นจากวันที่ 21 ต.ค.65			
4-นครนายก	73,628	31,815	0.001%	6-ปราจีนบุรี	119,923	47,432	0.010%	10-ยโสธร	119,798	73,563	0.002%	ที่มา : MOPH - IC ดึงข้อมูลวันที่ 26 ตุลาคม 2565 เวลา 20.00 น.			
4-นนทบุรี	372,356	188,979	0.008%	6-ระยอง	175,430	80,947	0.017%	10-ศรีสะเกษ	327,555	125,119	0.001%				

สรุปสถานการณ์และข้อเสนอแนะ

1. ช่วงวันที่ 1 ตุลาคม 2565 ถึงปัจจุบัน แนวโน้มผู้ป่วย Covid-19 จังหวัดสุรินทร์ มีแนวโน้มค่อนข้างคงตัว ผู้ป่วยส่วนมากเป็นกลุ่มวัยทำงานและผู้สูงอายุ แต่พบว่าผู้เสียชีวิตอย่างต่อเนื่อง เป็นกลุ่มผู้ป่วยที่มีโรคประจำตัว
2. ผู้ป่วยที่มีโรคประจำตัว หรือกลุ่ม 608 ควรได้รับการติดตามอาการอย่างสม่ำเสมอ และรวดเร็ว และประชาสัมพันธ์ การฉีดวัคซีน กลุ่ม 608 และเข็มกระตุ้นในทุกกลุ่ม เพื่อลดโอกาสเกิดอาการรุนแรงและเสียชีวิต
3. ในการจัดกิจกรรมที่มีการรวมตัวของคนจำนวนมาก ขอความร่วมมือประชาชนสวมใส่หน้ากากอนามัย และล้างมือก่อนหยิบจับหรือรับประทานอาหาร
4. เฝ้าระวังติดตามการระบาดในชุมชน ค่ายทหาร โรงเรียน และในสถานที่ที่มีการรวมตัวของคนจำนวนมาก ร่วมกับโรคทางเดินหายใจอื่นๆ
5. ลงรายงานใน API อย่างถูกต้องและสม่ำเสมอ เพื่อสามารถประเมินหรือเฝ้าระวังสถานการณ์ของอำเภอได้

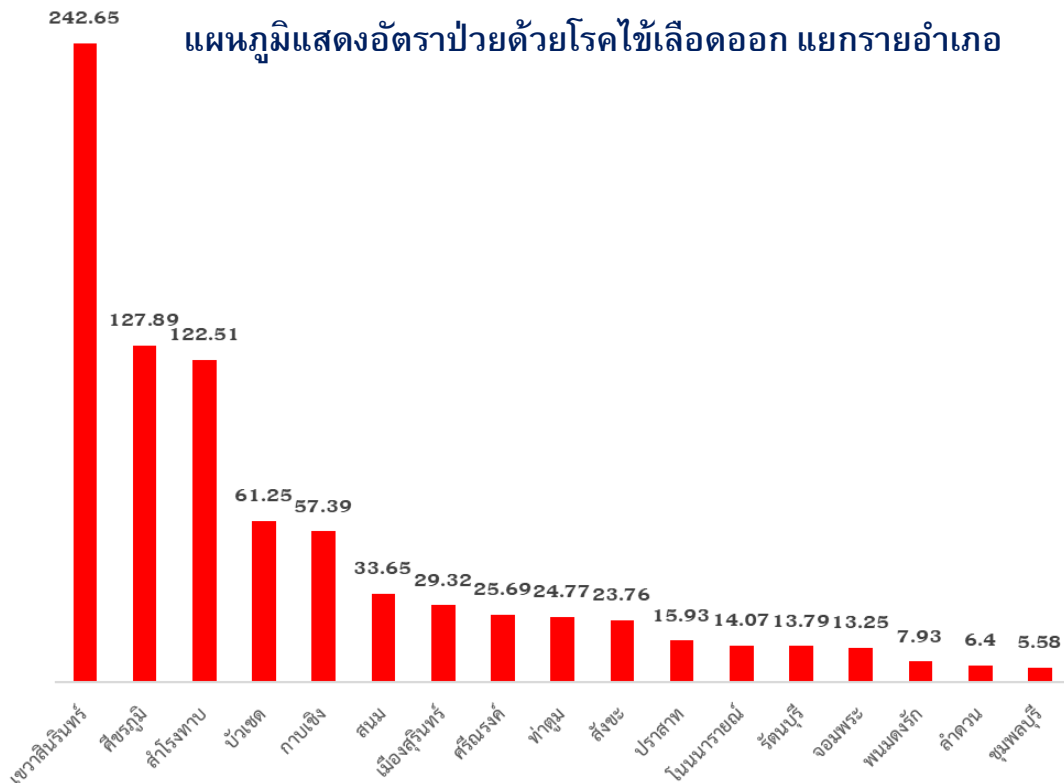
สถานการณ์โรคติดต่อหน้าโดยแมลง

ที่มา : รายงาน 506 สำนักงานสาธารณสุขจังหวัดสุรินทร์ ข้อมูล ณ วันที่ 25 ตุลาคม 2565

โรคไข้เลือดออก

ประเทศ ผู้ป่วยจำนวน = 30,227 ราย อัตราป่วย 45.68(แสนประชากร)เสียชีวิต 24 ราย
สุรินทร์ ผู้ป่วยจำนวน = 603 ราย อัตราป่วย 43.23 (แสนประชากร)ไม่พบผู้เสียชีวิต

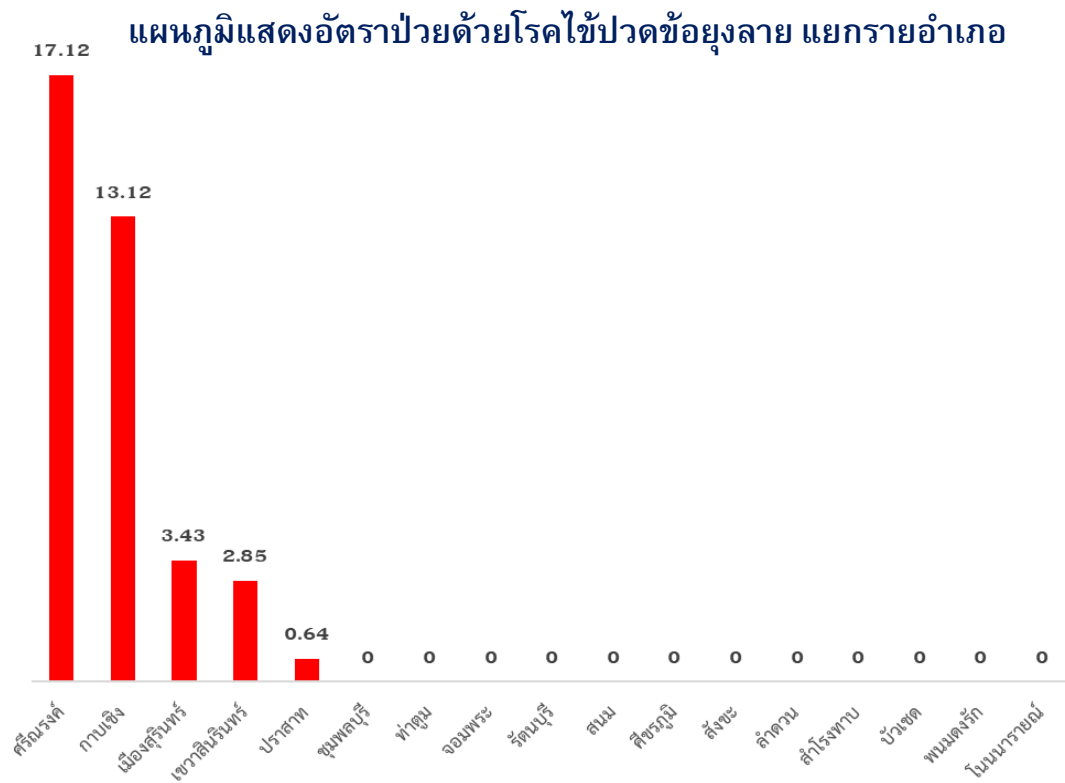
อันดับที่ 1 ของเขต อันดับที่ 25 ของประเทศ



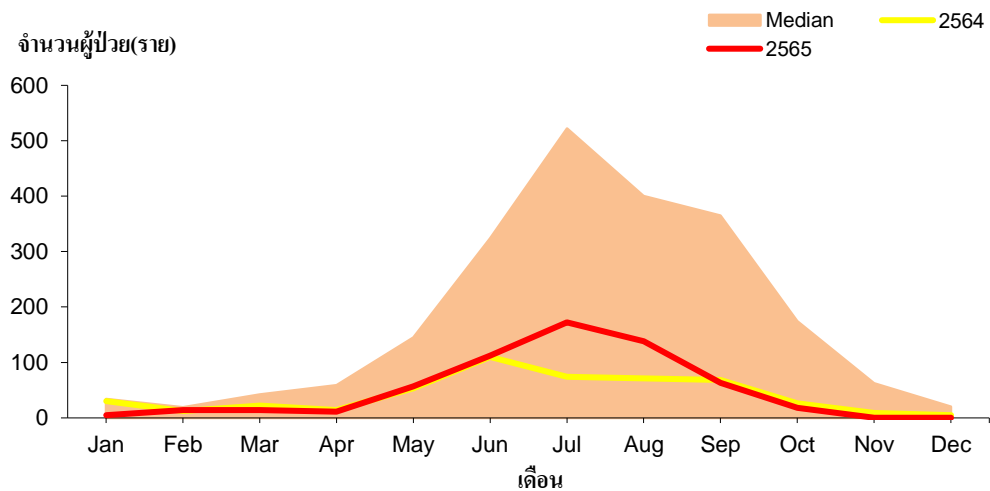
โรคไข้วัดข้อยงลาย

ประเทศ ผู้ป่วยจำนวน = 640 ราย อัตราป่วย 0.97 (แสนประชากร) ไม่พบผู้เสียชีวิต
สุรินทร์ ผู้ป่วยจำนวน = 27 ราย อัตราป่วย 1.94 ไม่พบผู้เสียชีวิต

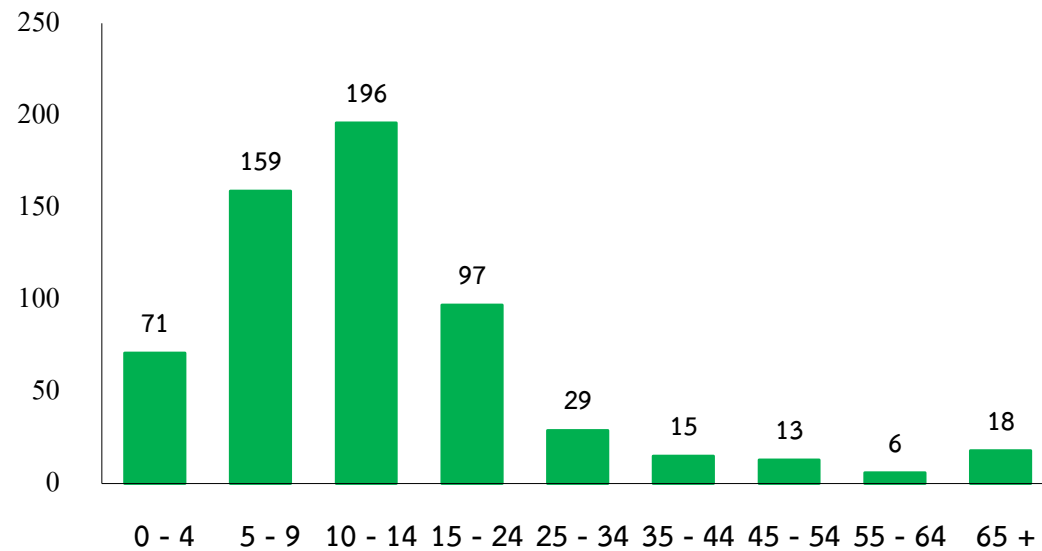
อันดับที่ 1 ของเขต อันดับที่ 6 ของประเทศ



กราฟแสดง จำนวนผู้ป่วยโรคไข้เลือดออก จำแนกรายเดือน จังหวัดสุรินทร์
 เปรียบเทียบจำนวนผู้ป่วย กับค่ามัธยฐาน 5 ปี ย้อนหลัง และปี 2564



แผนภูมิแสดง อัตราป่วยโรคไข้เลือดออก จำแนกตามกลุ่ม อายุ



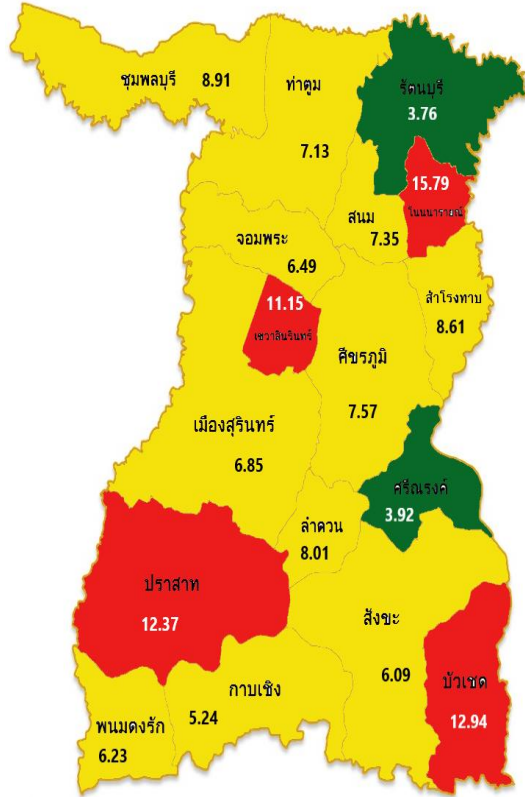
กลุ่มอายุพบ อัตราป่วยมากที่สุด คือ กลุ่มนักเรียนอายุ 10 - 14 ปี
 รองลงมาคือ กลุ่มอายุ 5 - 9 ปี และกลุ่มอายุ 15 - 24 ปี ตามลำดับ

สรุปผลค่าดัชนีลูกน้ำยุงลาย ค่า HI (House Index) ในชุมชนของจังหวัดสุรินทร์ จิตอาสาพัฒนาสิ่งแวดล้อมเพื่อกำจัดแหล่งเพาะพันธุ์ยุงลาย

สัปดาห์ที่ 39

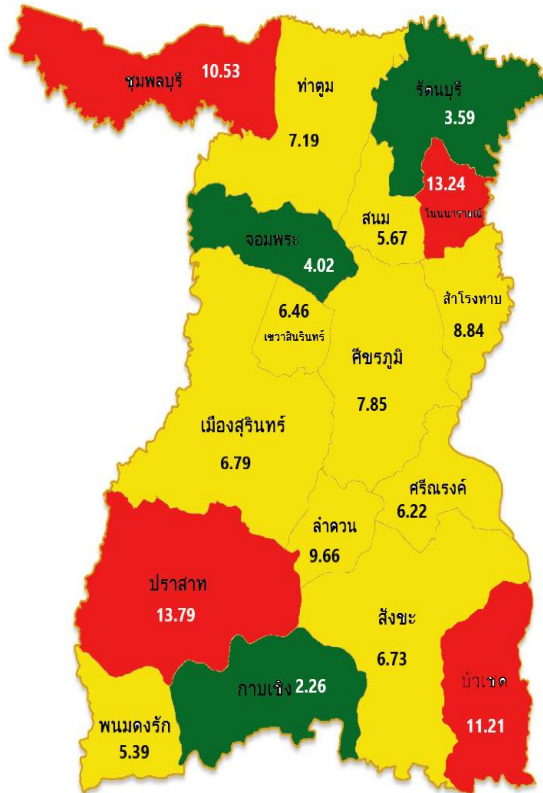
26 ก.ย.65 – 2

ต.ค.65



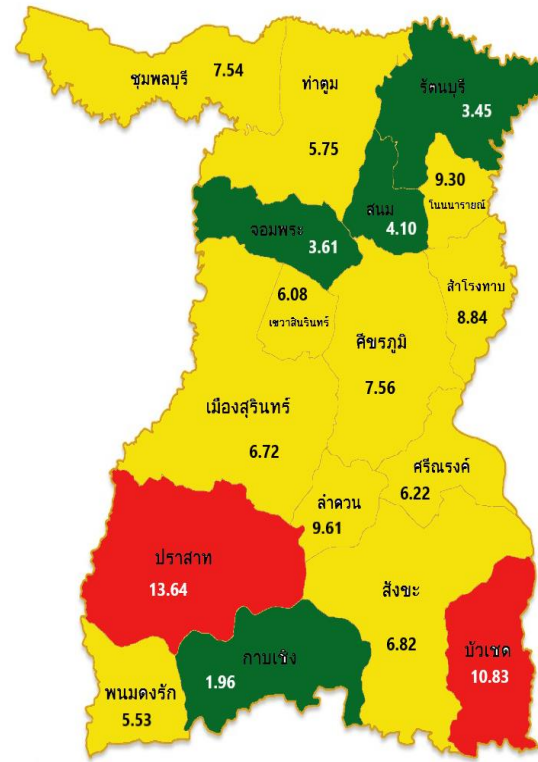
สัปดาห์ที่ 40

3 – 9 ต.ค.65



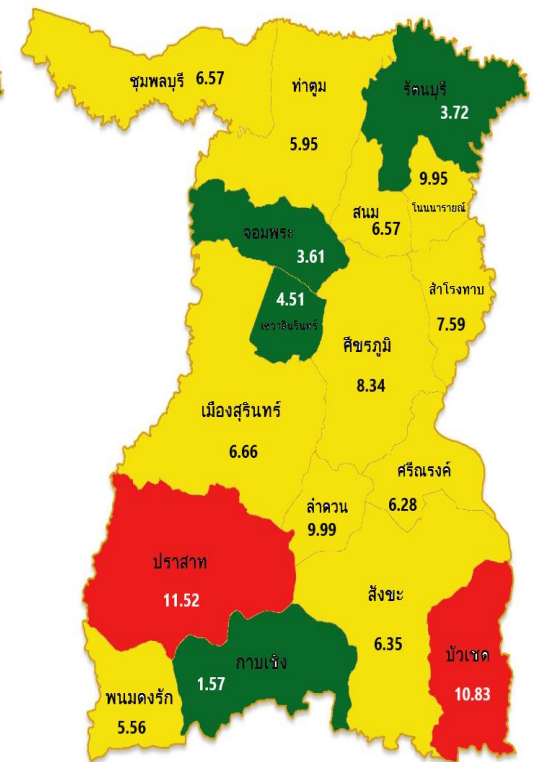
สัปดาห์ที่ 41

10 - 16 ต.ค.65



สัปดาห์ที่ 42

17 - 23 ต.ค.65



ไม่พบข้อมูล

ค่า HI < 5

ค่า HI 5-10

ค่า HI > 10

ที่มา : รายงาน HI CI สำนักงานสาธารณสุขจังหวัดสุรินทร์ ข้อมูล ณ วันที่ 25 ตุลาคม 2565

มาตรการดำเนินงานป้องกันควบคุมโรคติดต่อฯ โดยแมลง

1. การป้องกัน ก่อนเกิดโรค โดยเฉพาะการจัดการสิ่งแวดล้อม และสถานที่ 7 ร.
2. การควบคุมโรค **เน้นประสิทธิภาพ**
3. ป้องกันการเสียชีวิต
4. การประชาสัมพันธ์

ผลการดำเนินงาน



ข่าวประชาสัมพันธ์

สำนักงานสาธารณสุขอำเภอสำโรง

Samrongthep District Public Health Office

ประชุม EOC ครั้งที่ 1

กรณีการระบาดของโรคไข้เลือดออก อำเภอสำโรง



วันที่ 20 ตุลาคม 2565 เวลา 13.30 น. นายวิชาญ วัฒนพิริยะ ผู้อำนวยการอำเภอสำโรง นายวิชาญ วัฒนพิริยะ ผู้อำนวยการอำเภอสำโรง นายวิชาญ วัฒนพิริยะ ผู้อำนวยการอำเภอสำโรง และนายวิชาญ วัฒนพิริยะ ผู้อำนวยการอำเภอสำโรง ร่วมประชุม EOC ครั้งที่ 1 กรณีการระบาดของโรคไข้เลือดออก อำเภอสำโรง เพื่อติดตามความพร้อมในการป้องกัน ควบคุมโรคไข้เลือดออกในพื้นที่อำเภอสำโรง พบว่าทีมชุมชนมีมาตรการชุมชนอำเภอสำโรง

เมื่อวันที่ 20 ตุลาคม 2565 อำเภอสำโรง ทราบ ดำเนินการเปิด EOC กรณีการระบาดของโรคไข้เลือดออกในพื้นที่ พบ 3 ตำบล ได้แก่ **ตำบลหนองไผ่ล้อม ตำบลกระอ้อม และตำบลหนองชะ** โดยมี มาตรการให้ทุกอำเภอเร่งรัดและสำรวจ HI CI ในชุมชนอย่างต่อเนื่อง

ข้อเสนอแนะ

1. ติดตามและให้การสนับสนุนพื้นที่เรื่องมาตรการที่สำคัญ ได้แก่ การเฝ้าระวังลูกน้ำยุงลาย รวมถึงการเฝ้าระวังผู้ป่วยในชุมชน และการควบคุมโรคเบื้องต้น โดยเฉพาะพื้นที่ที่ได้รับผลกระทบจากสถานการณ์อุทกภัย
2. เน้นการสื่อสารความเสี่ยงให้ถึงประชาชนที่อยู่ส่วนใหญ่อยู่ในบ้าน ได้แก่

“อยู่บ้าน...กำจัดแหล่งเพาะพันธุ์ยุงลาย..ปลอดภัยจากไข้เลือดออก” หรือ

“อยู่บ้าน...อย่านิ่งดูตาย กำจัด ลูกน้ำยุงลาย ปลอดภัยจากไข้เลือดออก”

3. เน้นการติดตามควบคุมโรคตามมาตรการ 3-3-1 ในพื้นที่ โดยเฉพาะผู้ป่วยรายแรกของชุมชน

****ให้อำเภอทุกแห่ง รวบรวมข้อมูลผลการดำเนินกิจกรรมจิตอาสากระทรวงสาธารณสุข ให้สำนักงานสาธารณสุขจังหวัดสุรินทร์ ในวันจันทร์ของทุกสัปดาห์**

สถานการณ์โรคฉี่หนูหรือโรคเลปโตสไปโรสิส

ประเทศไทย

วันที่ 1 มกราคม – 20 ตุลาคม 2565

- พบผู้ป่วย 2,170 ราย จาก 65 จังหวัด คิดเป็นอัตราป่วย 3.28 ต่อแสนประชากร เสียชีวิต 19 ราย อัตราป่วยตาย ร้อยละ 0.87
- อัตราส่วนเพศชายต่อเพศหญิง 1 : 0.30
- กลุ่มอายุที่พบมากที่สุด 3 อันดับแรก คือ 45-54 ปี (19.49 %) 55-64 ปี (18.16 %) 35-44 ปี (16.45 %)
- อาชีพที่พบมากที่สุด 3 อันดับแรกคือ เกษตรกร ร้อยละ 40.10 รับจ้าง ร้อยละ 26.50 นักเรียน ร้อยละ 13.6
- จังหวัดที่มีอัตราป่วยต่อแสนประชากรสูงสุด 5 อันดับแรก คือ แม่ฮ่องสอน 68.90 ระนอง 36.49 พังงา 22.01 พัทลุง 16.84 น่าน 16.39 (สุรินทร์ 3.05 อันดับที่ 1 ของเขต อันดับที่ 25 ของประเทศ)

ที่มา : กองระบาดวิทยา 25 ตุลาคม 65

จังหวัดสุรินทร์

วันที่ 1 มกราคม – 24 ตุลาคม 2565

- พบผู้ป่วยฯ จำนวน 49 ราย คิดเป็นอัตราป่วย 3.51 ต่อแสนประชากร
- ผู้ป่วยเสียชีวิต 2 ราย อัตราป่วยตายร้อยละ 4.08
- อัตราส่วนเพศชายต่อเพศหญิง เท่ากับ 5.13 : 1
- กลุ่มอายุที่พบสูงสุด 3 อันดับแรก
 - 35-44 ปี (30.61 %)
 - 45-54 ปี (22.45 %)
 - 55-64 ปี (18.37 %)
- อาชีพที่มีจำนวนผู้ป่วยสูงสุด 3 อันดับแรก คือ
 - เกษตรกร (53.06 %)
 - รับจ้าง (34.69 %)
 - นักเรียน (6.12 %)

ที่มา : โปรแกรม 506 25 ตุลาคม 65

จำนวนผู้ป่วยแยกรายอำเภอ

อำเภอ	จำนวน	อัตราป่วยต่อแสนประชากร
บัวเชด	8	19.6
กบเชิง	5	8.2
ปราสาท	12	7.65
เมือง	11	4.19
ท่าตูม	3	3.1
พนมดงรัก	1	2.64
ศีขรภูมิ	3	2.21
รัตนบุรี	2	2.12
จอมพระ	1	1.66
สังขะ	2	1.53
ชุมพลบุรี	1	1.39
สนม	0	0
ลำตวน	0	0
สำโรงทาบ	0	0
ศรีณรงค์	0	0
เขวาสินรินทร์	0	0
โนนนาเรย์	0	0

ขอความร่วมมือ

1. เฝ้าระวังโรคและรายงานโดยเร็ว หากพบผู้ป่วยหรือผู้สงสัยป่วยร่วมกับการสอบสวนโรค & รวบรวมข้อมูลที่เกี่ยวข้อง

2. ดำเนินมาตรการ 4E + 2C ได้แก่

-**Early Detection** ค้นหาผู้ป่วยที่อาจเป็นโรค แนะนำให้รีบไปพบแพทย์และรายงานโรคโดยเร็ว

-**Early Diagnosis** การวินิจฉัยโรคอย่างรวดเร็ว โดยใช้หลักมีประวัติลุ่มน้ำ มีไข้สูง ปวดศีรษะรุนแรง ปวดเจ็บกล้ามเนื้อ

- **Early Treatment** รักษาเบื้องต้นโดยเร็ว

- **Early Control** ป้องกันและควบคุมโรคในพื้นที่อย่างรวดเร็ว โดยการสอบสวนทุกราย

- **Coordination** ขอความร่วมมือจากทุกภาคส่วนในการป้องกันและควบคุมโรค

- **Community Involvement** การมีส่วนร่วมของชุมชน ให้ประชาชนรับรู้และตระหนักถึงอันตรายของโรค ระมัดระวังป้องกันละสังเกตุอาการผิดปกติของตนเอง หากสงสัยรีบไปพบแพทย์โดยเร็ว

งานวัณโรค (TB) ปี 2566

ตัวชี้วัด

- อัตราความสำเร็จการรักษาผู้ป่วยวัณโรครายใหม่ $\geq 88\%$
- อัตราความครอบคลุมการขึ้นทะเบียนของผู้ป่วยวัณโรครายใหม่และกลับเป็นซ้ำ (TB Treatment coverage) $\geq 90\%$ ของ 150/แสนประชากร

มาตรการในการดำเนินงาน

- มาตรการที่ 1 เฝ้าระวังและลดการเสียชีวิต
- มาตรการที่ 2 พัฒนามาตรฐานของการติดตามผู้ป่วยเพื่อลดการขาดยา
- มาตรการที่ 3 พัฒนาคุณภาพเพื่อและระบบการกำกับติดตามดูแลรักษาผู้ป่วยวัณโรค



อัตราการค้นพบผู้ป่วยวัณโรค (TB treatment coverage)

จังหวัดสุรินทร์ ปี 2566 จำแนกรายอำเภอ

เป้าหมายการค้นหาวัณโรค ปีงบประมาณ 2566 แยกรายอำเภอ

เป้าหมาย $\geq 90\%$ ของ 150/แสนปชก.

อำเภอ	ประชากรกลางปี (คน)	เป้าหมายการค้นหา (คน)	รายใหม่ (คน)	กลับมาเป็นซ้ำ (คน)	รวมผลงาน (คน) รายใหม่ + กลับมาเป็นซ้ำ	ร้อยละ (%)
เมืองสุรินทร์	217,841	327	48	1	49	15.00
ชุมพลบุรี	59,940	90	1	0	1	1.11
ท่าตูม	80,801	121	3	2	5	4.13
จอมพระ	49,553	74	4	0	4	5.38
ปราสาท	128,650	193	13	0	13	6.74
กาบเชิง	50,639	76	0	0	0	0.00
รัตนบุรี	77,826	117	5	0	5	4.28
สนม	36,817	55	2	1	3	5.43
ศีขรภูมิ	113,745	171	8	0	8	4.69
สังขะ	110,350	166	7	0	7	4.23
ลำดวน	26,248	39	1	0	1	2.54
สำโรงทาบ	44,406	67	5	0	5	7.51
บัวเชด	34,948	52	2	0	2	3.82
พนมดงรัก	32,013	48	2	0	2	4.16
เขวาสินรินทร์	28,963	43	1	0	1	2.30
ศรีณรงค์	39,419	59	1	0	1	1.69
โนนนารายณ์	29,476	44	2	2	4	9.05
รวม	1,161,635	1,742	105	6	111	6.37

เป้าหมายการคัดกรองวินิจฉัยโรคในประชากรกลุ่มเสี่ยงด้วยการถ่ายภาพรังสีทรวงอก

จังหวัดสุรินทร์ ปี 2566 จำแนกรายอำเภอ

เป้าหมาย $\geq 90\%$

อำเภอ	ผู้สัมผัส	HIV	DM	ผู้ต้องขัง	แรงงานต่างด้าว	65ปี ขึ้นไป	บุคลากรสาธารณสุข	รวมเป้าหมาย	ผลงานรวม	%
เมือง	700	2,000	3,000	1,500	1,500	300	2,800	11,800	904	7.66
ปราสาท	200	550	2,000	0	0	200	700	3,650	101	2.77
ชุมพลบุรี	200	280	950	0	0	128	277	1,835	0	0.00
ท่าตูม	320	250	700	0	0	110	410	1,790	35	1.96
จอมพระ	150	120	1,500	0	0	110	231	2,111	23	1.09
กาบเชิง	70	200	650	0	0	60	300	1,280	12	0.94
รัตนบุรี	121	344	1,600	1,100	0	130	400	3,695	268	7.25
สนม	42	77	580	0	0	118	209	1,026	2	0.19
ศีขรภูมิ	294	479	1,420	0	0	160	640	2,993	29	0.97
สังขะ	261	320	1,250	0	0	100	450	2,381	0	0.00
ลำดวน	100	200	1,200	0	0	60	280	1,840	0	0.00
ลำโรงทับ	100	100	500	0	0	100	200	1,000	0	0.00
บัวเชด	99	133	720	0	0	98	211	1,261	221	17.53
พนมดงรัก	102	80	500	0	0	50	220	952	0	0.00
เขวาสินรินทร์	100	63	650	0	0	75	160	1,048	0	0.00
ศรีณรงค์	100	90	500	0	0	80	177	947	94	9.93
โนนนารายณ์	45	54	260	0	0	26	152	537	7	1.30
รวมจังหวัด	3,004	5,340	17,980	2,600	1,500	1,905	7,817	40,146	1,696	4.22

กิจกรรมที่ต้องดำเนินการในปีงบประมาณ 2566 ดังนี้

1. รพ.ทุกแห่ง

- ค้นหาผู้ป่วยวัณโรคและนำมาขึ้นทะเบียนในโปรแกรม NTIP และลงข้อมูลให้ถูกต้อง ครบถ้วน
- วินิจฉัยวัณโรคดียาหลายขนานในผู้ป่วยวัณโรคเสมหะพบเชื้อ โดยการส่งตรวจทางห้องปฏิบัติการเพื่อทดสอบความไวของยาทุกราย
- คัดกรองวัณโรคในกลุ่มผู้สัมผัสผู้ป่วยวัณโรค

2. ประสาน/ติดตาม กำกับการกินยาของผู้ป่วยให้ครบตามกำหนดจนหายขาด

3. รพ.ค่ายฯและรพ.เอกชนทั้ง 2 แห่ง แจงรายละเอียดของผู้ป่วยถึงเครือข่ายเพื่อกำกับการกินยาและตรวจผู้สัมผัสวัณโรค

4. รพ.ที่มีผู้ป่วยวัณโรคขาดยาและเสียชีวิตควรมีการทำ Case Conference เพื่อทบทวนและค้นหาสาเหตุปัญหา

5. ให้ความรู้แก่ผู้ป่วยที่มารับการรักษาในครั้งแรกเพื่อหลีกเลี่ยงการไม่ยินยอมการรักษา รวมทั้งขาดยา





การดำเนินงานพยาธิใบไม้ตับและมะเร็งท่อน้ำดี จังหวัดสุรินทร์ ปี 2566



กิจกรรมการตรวจคัดกรองพยาธิใบไม้ตับด้วยชุดตรวจปัสสาวะสำเร็จรูป (Rapid Diagnostic Test for Opisthorchiasis:OV-RDT) **เปรียบเทียบกับ** การตรวจคัดกรองด้วยอุจจาระ (เก็บทั้งปัสสาวะ และ อุจจาระ) เป้าหมายแห่งละ 100 ราย ดังนี้ (ปรับข้อมูลจากการนำเสนอวป.เดือนกันยายน จากเดิมใช้ข้อมูลเฉพาะปี 65 เป็น ใช้ข้อมูล 59-65 มากกว่า 5%)

- | | | | |
|----------------|----------------|----------------|---------------|
| 1.ตำบลทุ่งกุลา | อำเภอท่าตูม | 2.ตำบลสำเภาสุน | อำเภอบัวเขต |
| 3.ตำบลทับใหญ่ | อำเภอรัตนบุรี | 4.ตำบลโคกกลาง | อำเภอพนมดงรัก |
| 5.ตำบลชะวี | อำเภอชุมพลบุรี | | |



กิจกรรมตรวจคัดกรองพยาธิใบไม้ตับซ้ำสำหรับพื้นที่ที่ตรวจพบฯ ในปี 2565
เป้าหมายจำนวน 182 ราย ดำเนินการในพื้นที่ดังนี้ 1.อ.เมืองสุรินทร์ (รพ.สุรินทร์/รพ.สต.แกใหญ่)
2.อ.ชุมพลบุรี(รพ.สต.นาหนองไผ่/รพ.สต.กระเบื้อง) 3.อ.ท่าตูม(รพ.สต.กระโพ/รพ.สต.หนองเมธี) 4.อ.จอมพระ(รพ.สต.เป็นสุข) 5.อ.ปราสาท (รพ.ปราสาท/
รพ.สต.ก้งแอน/รพ.สต.โคกสะอาด) 6.อ.กาบเชิง (รพ.สต.ด่าน) 7.อ.รัตนบุรี (รพ.สต.แก/รพ.สต.หนองบัวบาน/รพ.สต.กุดขาคีม) 8.อ.สนม(รพ.สต.หนองอียอ)
9.อ.ศีขรภูมิ (รพ.สต.ช่างปี/รพ.สต.หนองขาว) 10.อ.สำโรงทาบ (รพ.สต.กระออม/รพ.สต.เสม็ด) 11.อ.บัวเขต (รพ.สต.จรัส)



การดำเนินงานพยาธิใบไม้ตับและมะเร็งท่อน้ำดี จังหวัดสุรินทร์ ปี 2566



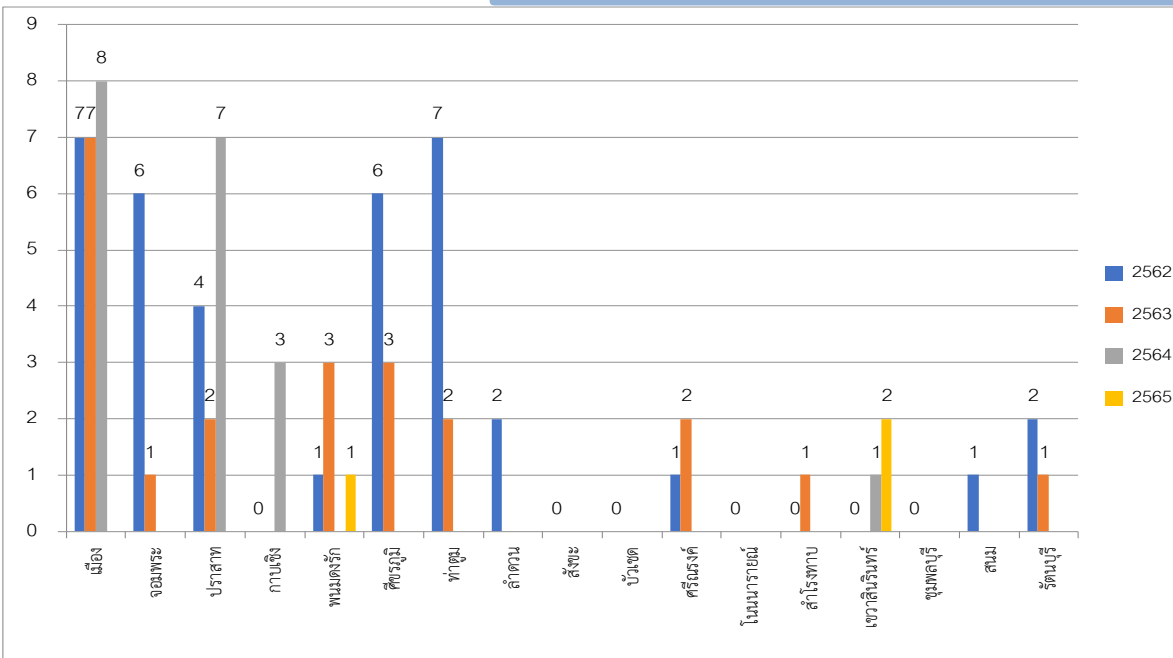
กิจกรรมตรวจคัดกรองมะเร็งท่อน้ำดีด้วยวิธีอัลตราซาวด์ในประชาชนกลุ่มเสี่ยง
อายุ 40 ปีขึ้นไป เป้าหมายคัดกรองจำนวน 2,000 ราย 17 โรงพยาบาล

สถานการณ์ผู้เสียชีวิตโรคพิษสุนัขบ้าประเทศไทยปี2560-2565

ระดับ	ปี 2560	2561	2562	2563	2564	2565
ประเทศไทย	11	18	3	3	4	2 (ชลบุรี,สงขลา)
เขต 9 นครราชสีมา	2 (สุรินทร์1,บุรีรัมย์1)	4 (สุรินทร์ 1,บุรีรัมย์ 2, นครราชสีมา1)	2 (สุรินทร์ 1,บุรีรัมย์ 1)	0	3 (บุรีรัมย์1,สุรินทร์ 2)	0
จ.สุรินทร์	1(อ.ศีขรฯ)	1(อ.เมืองฯ)	1(อ.เมืองฯ)	0	2 (อ.สำโรงทาบ,อ.ศีขรฯ)	0

สถานการณ์โรคพิษสุนัขบ้าในสัตว์จังหวัดสุรินทร์ ปี 2562-2565

ที่มา : กรมควบคุมโรค ณ 25 ต.ค.65



ปี 2562 = 25.17% (37/147 ตย.) จาก 10 อำเภอ
 ปี 2563 = 13.50% (22/163 ตย.) จาก 9 อำเภอ
 ปี 2564 = 15.83% (19/120 ตย.) จาก 4 อำเภอ
 ปี 2565 = 5.00% (3/60 ตย.) จาก 2 อำเภอ
เดือน ต.ค.65 = ไม่มีรายงานตรวจพบเชื้อโรคพิษสุนัขบ้าในสัตว์

ที่มา : thairabies.net ณ 25 ต.ค.65

มาตรการการป้องกันโรค

1. การประชาสัมพันธ์การป้องกันโรค
2. จังหวัดสุรินทร์เป็นพื้นที่สีแดง ต้องเน้นการฉีดวัคซีน ไม่ว่าจะโดยกักหรือชวน และต้องค้นหาเพิ่มรวมถึงต้องติดตามการฉีดให้ครบ
3. ติดตามสถานการณ์ และร่วมปฏิบัติงานกับปศุสัตว์ อำเภอ/จังหวัด และ อปท.



เพื่อจังหวัดสุรินทร์ ที่ดีขึ้น

“ใส่หน้ากาก เว้นระยะห่าง หมั่นล้างมือ”

