



สำนักงานสาธารณสุขจังหวัดสุรินทร์
SURIN PROVINCIAL PUBLIC HEALTH OFFICE



โรคติดเชื้อไวรัสโคโรนา 2019 จังหวัดสุรินทร์

31 พฤษภาคม 2565

สำนักงานสาธารณสุขจังหวัดสุรินทร์

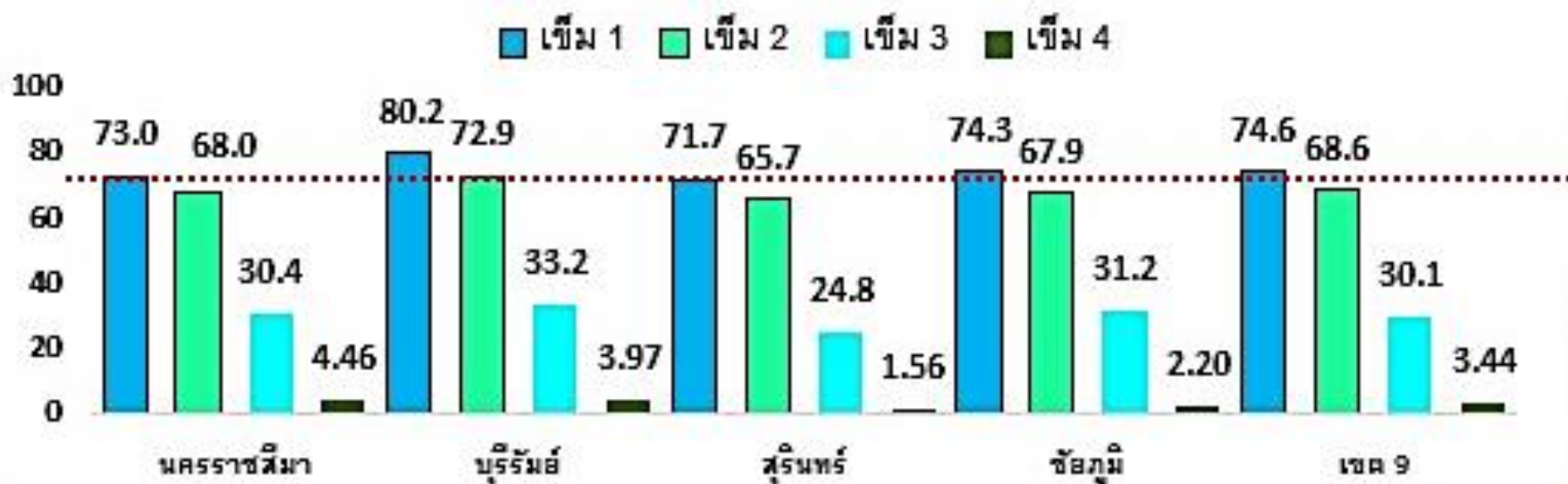
รายงานการให้บริการฉีดวัคซีน COVID-19

เขตสุขภาพที่ 9 | R9 COVID-19 Vaccination

จัดสรรตั้งแต่วันที่ 5 เมษายน – 26 พฤษภาคม 2565 ณ เวลา 15.30 น.

ประจำวันที่ 26 พฤษภาคม 2565

ร้อยละการได้รับวัคซีนโควิด 19 ของประชากรทุกกลุ่มอายุ (เข็ม 1,2,3,4) รายจังหวัด
ในเขตสุขภาพที่ 9 สะสมตั้งแต่วันที่ 5 เมษายน ถึง 26 พฤษภาคม 2565



ผลการดำเนินงานการให้บริการวัคซีนโควิด 19 จังหวัดสุรินทร์

ข้อมูลสะสมตั้งแต่ วันที่ 5 เม.ย.64 – 26 พ.ค.65

ฉีดเพิ่มขึ้นวันนี้

+3,086
ราย



เข็มที่ 1 462 ราย
 เข็มที่ 2 1,448 ราย
 เข็มที่ 3 1,060 ราย
 เข็มที่ 4 116 ราย

ฉีดแล้วสะสม

1,907,398 โดส

เข็มที่ 1

833,742 ราย (71.77%)

เข็มที่ 3

290,325 ราย (24.99%)

เข็มที่ 2

764,854 ราย (65.84%)

เข็มที่ 4

18,477 ราย (1.59%)

กลุ่มเป้าหมาย	จำนวน (คน)	ได้รับเข็ม 1	ร้อยละ	ได้รับ 2 เข็ม	ร้อยละ	ได้รับเข็ม 3	ร้อยละ	ได้รับเข็ม 4	ร้อยละ
บุคลากรทางการแพทย์	9,862	9,863	100.01	9,829	99.67	8,919	90.44	6,213	63.00
อสม.	25,090	20,828	83.01	20,645	82.28	15,197	60.57	2,022	8.06
เจ้าหน้าที่ด่านหน้า	11,363	10,690	94.08	10,638	93.62	7,616	67.02	1,535	13.51
กลุ่ม 608	314,271	242,924	77.30	229,165	72.92	101,344	32.25	3,098	0.99
ประชาชนทั่วไป	591,464	396,013	66.97	374,703	63.36	146,545	24.78	5,597	0.95
เด็กอายุ 12-17 ปี	101,568	86,116	84.69	85,957	84.54	10,683	10.51	10	0.01
เด็กอายุ 5-11 ปี	108,017	67,308	62.31	33,917	31.40	21	0.02	2	0.00
รวม	1,161,635	833,742	71.77	764,854	65.84	290,325	24.99	18,477	1.59

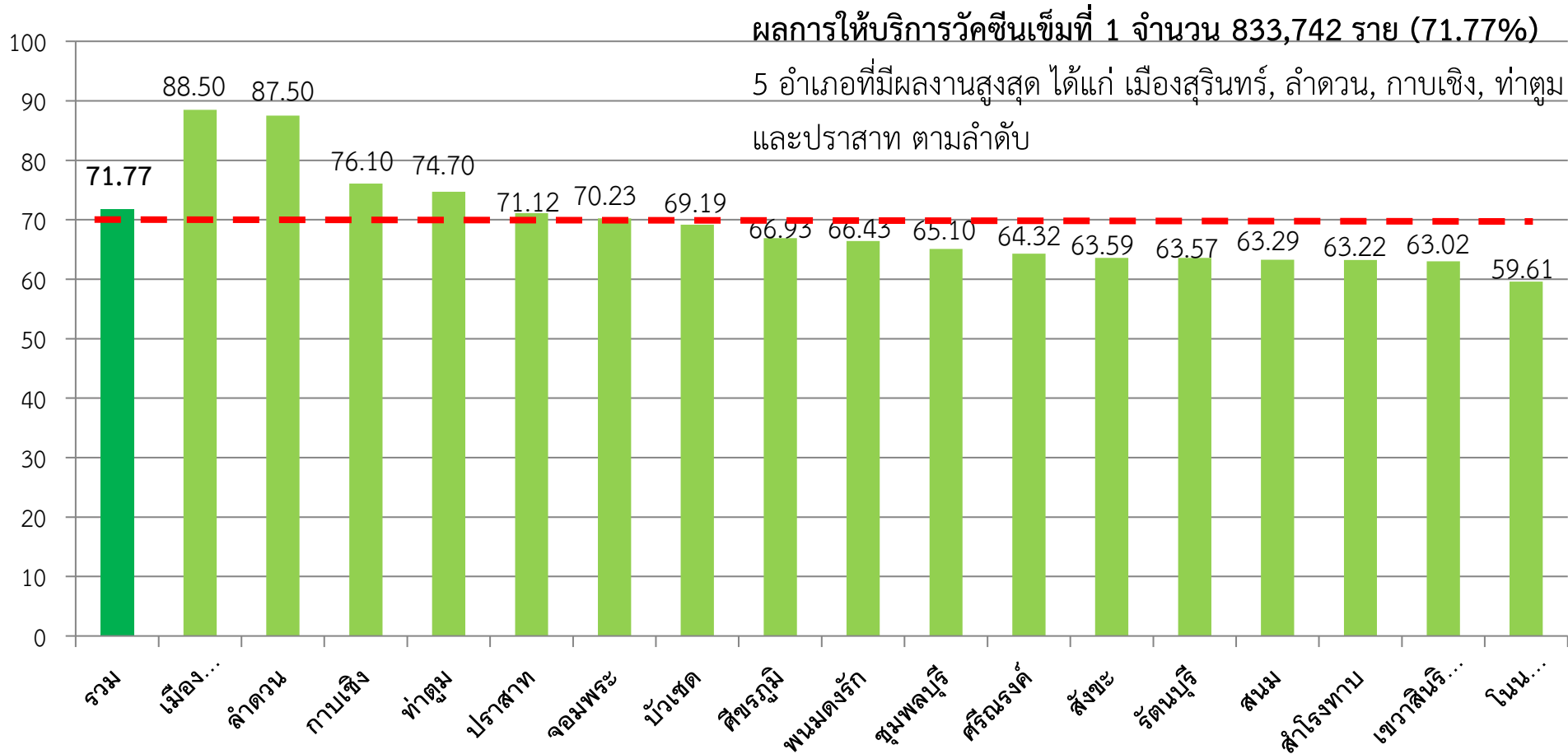
วัคซีนทั้งหมด 2,200,444 โดส

วัคซีนคงเหลือ 178,438 โดส

- ✓ AZ 751,200 โดส เหลือ 117,240 โดส
- ✓ PZ 850,968 โดส เหลือ 43,880 โดส
- ✓ SV 569,720 โดส เหลือ 17,318 โดส
- ✓ SP 2,264 โดส เหลือ 0 โดส
- ✓ MD 26,292 โดส เหลือ 0 โดส

ที่มา MOPH IC วันที่ 26 พ.ค.65 เวลา 16.00 น.

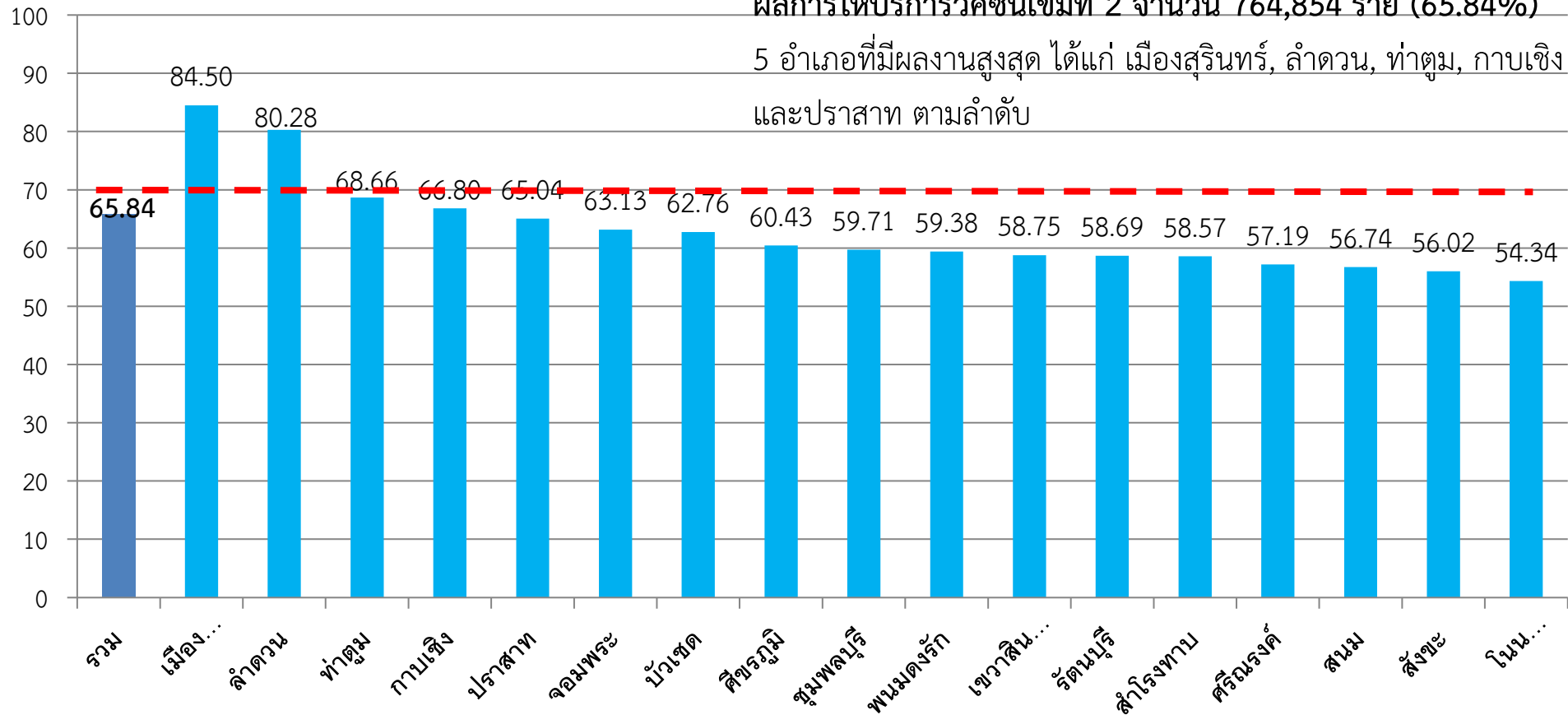
ร้อยละการได้รับวัคซีนโควิด 19 ของประชากรทุกกลุ่มอายุ (เข็ม 1) แยกรายอำเภอ



ร้อยละการได้รับวัคซีนโควิด 19 ของประชากรทุกกลุ่มอายุ (เข็ม 2) แยกรายอำเภอ

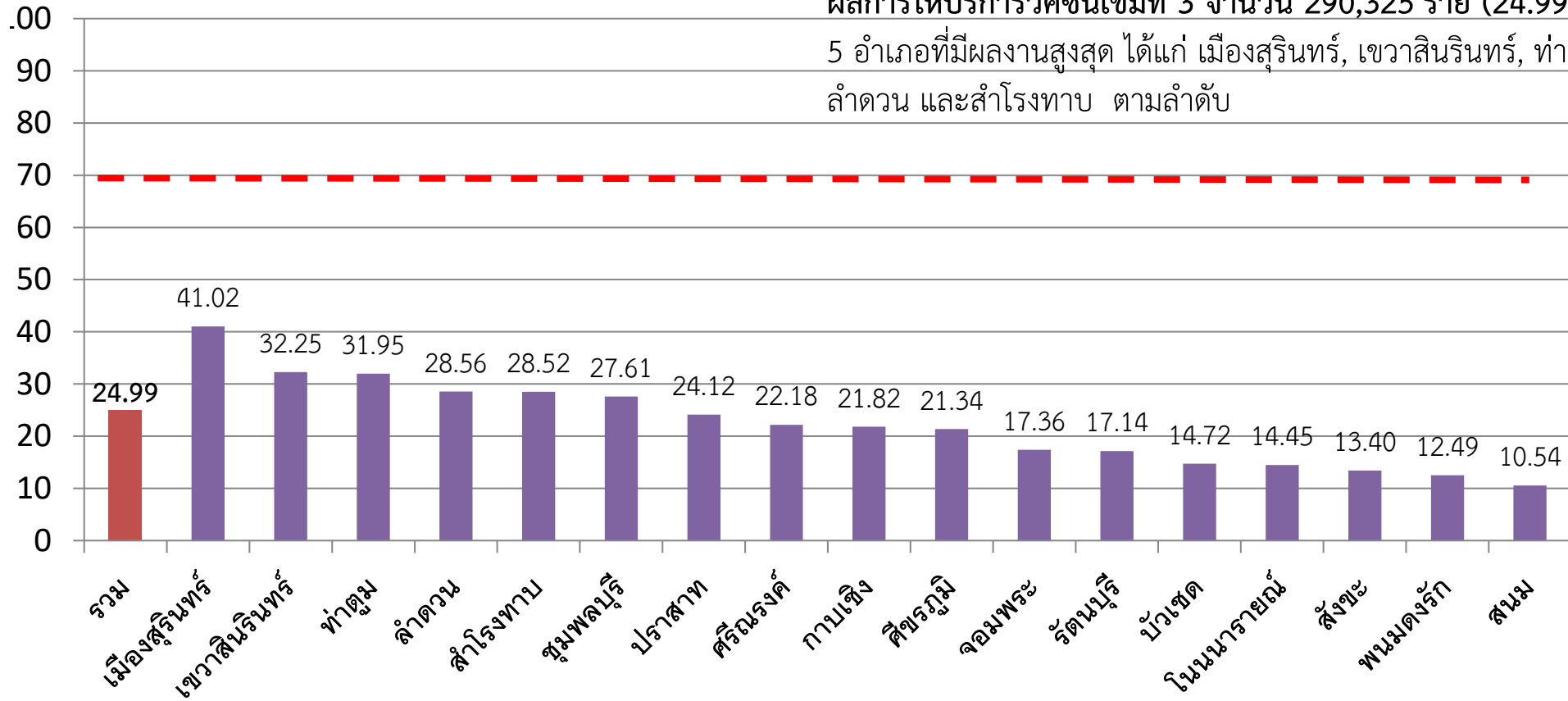
ผลการให้บริการวัคซีนเข็มที่ 2 จำนวน 764,854 ราย (65.84%)

5 อำเภอที่มีผลงานสูงสุด ได้แก่ เมืองสุรินทร์, ลำดวน, ท่าตูม, กาบเชิง และปราสาท ตามลำดับ

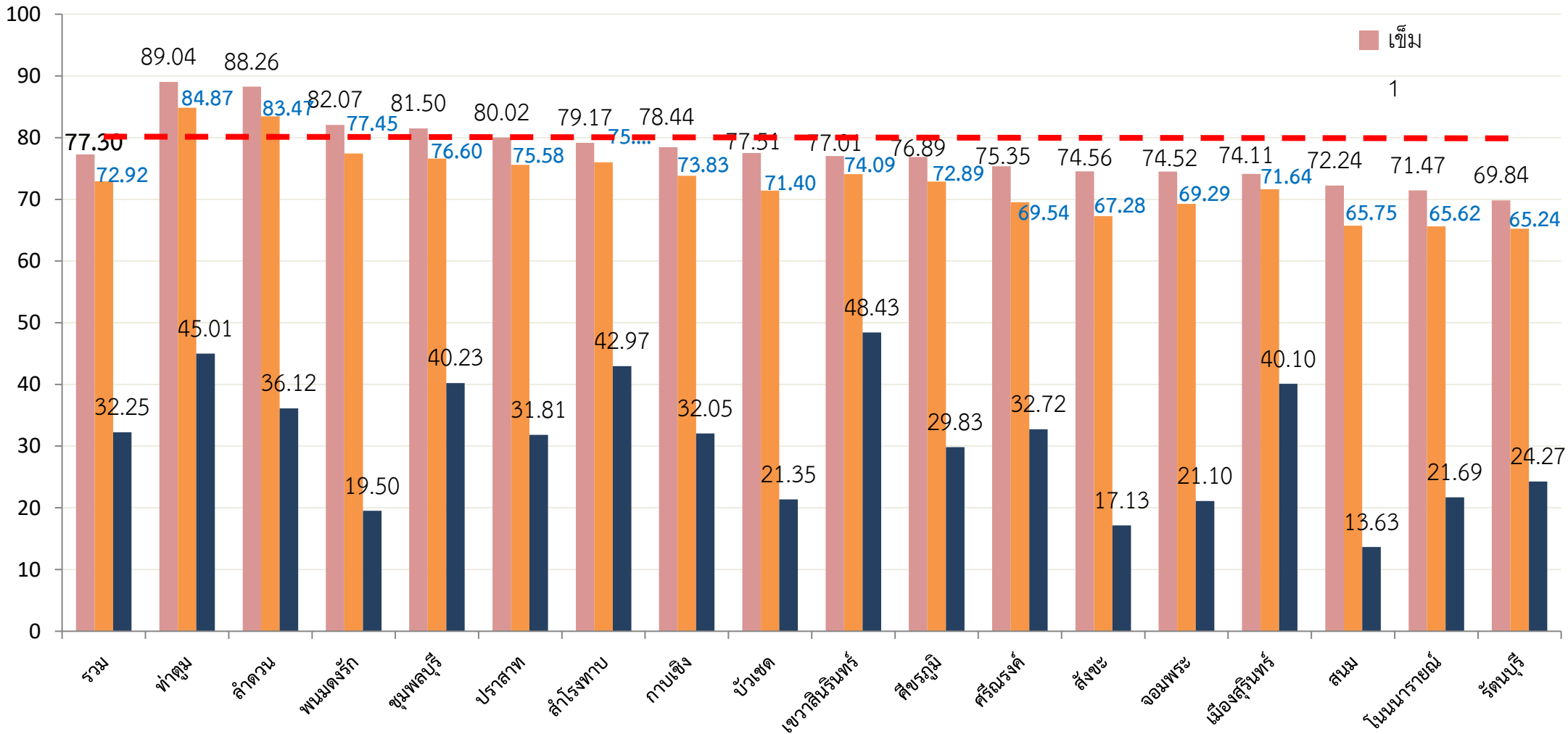


ร้อยละการได้รับวัคซีนโควิด 19 ของประชากรทุกกลุ่มอายุ (เข็ม 3) แยกรายอำเภอ

ผลการให้บริการวัคซีนเข็มที่ 3 จำนวน 290,325 ราย (24.99%)
5 อำเภอที่มีผลงานสูงสุด ได้แก่ เมืองสุรินทร์, เขวาสินรินทร์, ท่าตูม,
ลำดวน และสำโรงทาบ ตามลำดับ



ร้อยละการได้รับวัคซีนโควิด 19 ของกลุ่ม 608 (เข็ม 1,2,3) แยกรายอำเภอ



ความครอบคลุมวัคซีนของประชากรที่มีอยู่จริง

วันที่ 26 พค 65 14.00น.

รวมทุกกลุ่มเป้าหมาย

เป้าหมาย	เข็ม 1	ร้อยละ	เข็ม 2	ร้อยละ	เข็ม 3	ร้อยละ	เข็ม 4	ร้อยละ
921,594	768,684	83.41	700,728	76.03	269,590	29.25	17,354	1.88

กลุ่มเสี่ยง 608

เป้าหมาย	เข็ม 1	ร้อยละ	เข็ม 2	ร้อยละ	เข็ม 3	ร้อยละ	เข็ม 4	ร้อยละ
262,960	224,768	85.48	211,678	80.50	92,041	35.00	2,742	1.04

ยอดสะสม ทั้งหมด 50,871 ราย เสียชีวิต 177 ราย

สถานการณ์ COVID-19
จังหวัดสุรินทร์

ณ วันที่ 25 พฤษภาคม 65 เวลา 18.30 น.

ม.ค. 63 – 30 มี.ค. 64 (รอบแรก)

- 14 ราย
- เสียชีวิต 1 ราย

1 เม.ย. 64 – 23 ธ.ค. 64 (ระลอก เม.ย.64)

- 19,436 ราย (26 มี.ย. – 23 ธ.ค. 65 = 19,216 ราย เสียชีวิต 80 ราย)
- เสียชีวิต 84 ราย

24 ธ.ค. 64 – 25 พ.ค. 65 (ระลอก ม.ค. 65)

- 31,421 ราย
- เสียชีวิต 92 ราย



ศูนย์ปฏิบัติการ COVID-19



สำนักงานสาธารณสุขจังหวัดสุรินทร์

ระลอกใหม่
ม.ค. 65

COVID-19 ในจังหวัดสุรินทร์

ระหว่าง วันที่ 24 ธ.ค.2564 - 25 พ.ค. 2565 เวลา 17.00 น.

สำนักงานสาธารณสุขจังหวัดสุรินทร์

รายใหม่

+68
ราย

จากเรือนจำ/ที่ต้องขัง
0 ราย

ผู้ป่วยยืนยันสะสม

31,421
ราย

อยู่ระหว่างรักษาในสถานพยาบาล

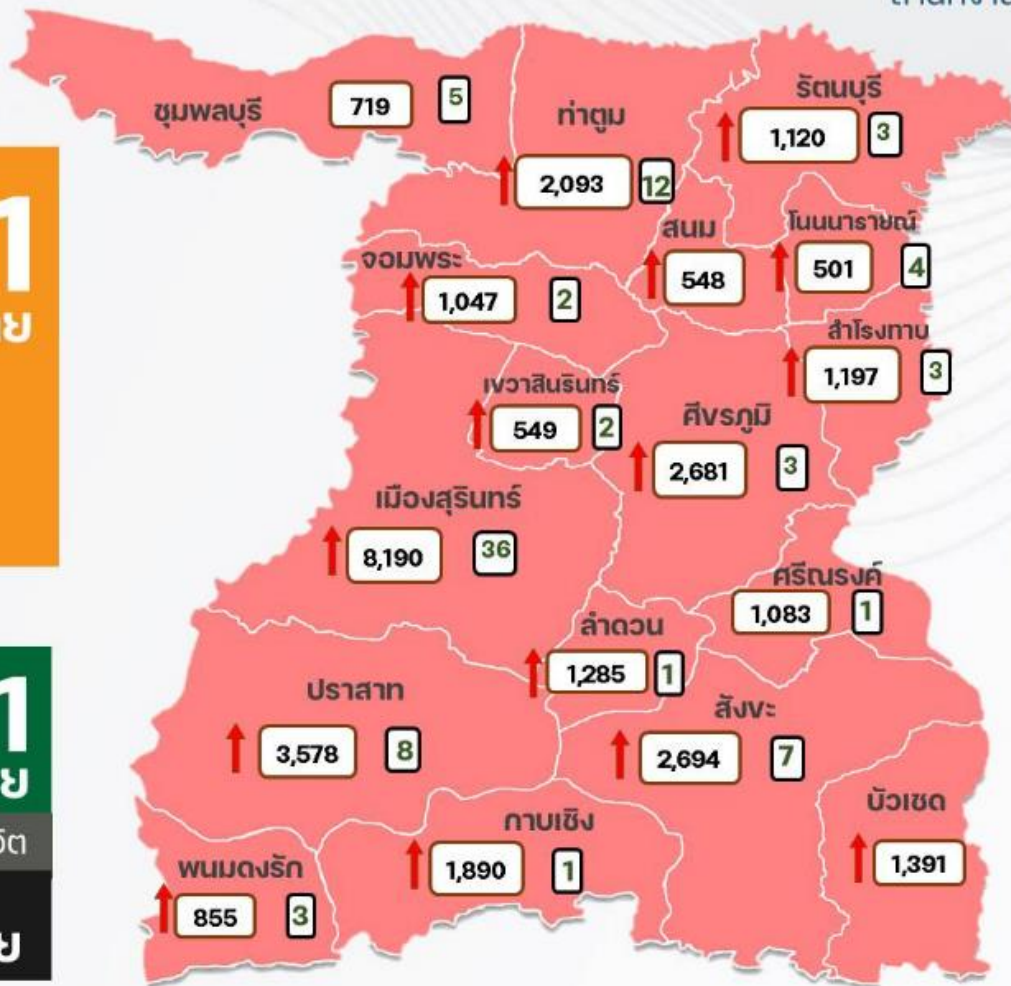
634
ราย

หายป่วยสะสม

27,501
ราย

เสียชีวิต

92 ราย

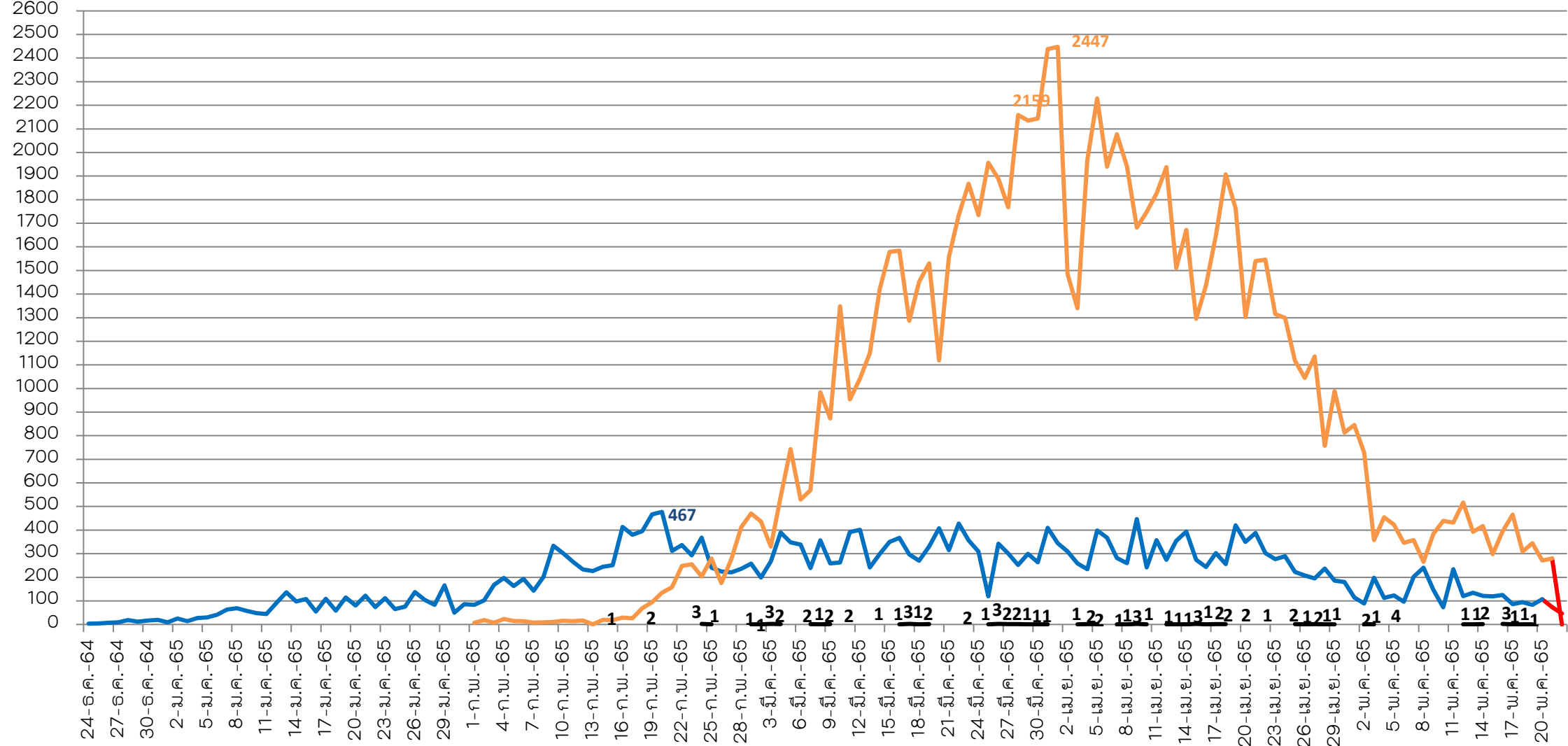


พื้นที่ควบคุมโรค

- พบผู้ป่วยรายล่าสุด เกิน 28 วัน
- พบผู้ป่วยรายล่าสุด ช่วง 8-28 วัน
- พบผู้ป่วยรายล่าสุด ช่วง 4 - 7 วัน
- พบผู้ป่วยรายล่าสุด ช่วง 3 วัน ที่ผ่านมา
- จำนวนผู้ป่วยยืนยันติดเชื้อสะสม
- จำนวนผู้ป่วยเสียชีวิต
- ↑ พบผู้ป่วยยืนยัน เพิ่มขึ้น
- ↑ พบผู้ป่วยเสียชีวิต เพิ่มขึ้น

ผู้ป่วยตามวันรักษา และจำนวนผู้เสียชีวิต

- ATK
- PCR
- เสียชีวิต



ผู้ป่วยที่เสียชีวิต(สะสม) จังหวัดสุรินทร์ ณ วันที่ 25 พ.ค. 65

- ผู้เสียชีวิตทั้งหมด(RT-PCR) 92 คน
- ชาย 45 ราย หญิง 47 ราย
- ค่ามัธยฐาน 73 ปี
- อายุ 60 ปี ขึ้นไป 73 ราย
อายุน้อยกว่า 60 ปี มีโรคประจำตัว 9 ราย

ร้อยละ 79.35 } **81.13 %**
ร้อยละ 9.78 }







- รับวัคซีน 3 เข็ม 4 คน ร้อยละ 4.35
- รับวัคซีน 2 เข็ม 31 คน ร้อยละ 33.70
- รับวัคซีน 1 เข็ม 9 คน ร้อยละ 9.78
- ไม่ได้รับวัคซีน 48 คน ร้อยละ 52.17**

ระดับพื้นที่สถานการณ์ทั่วราชอาณาจักร ของโรคติดเชื้อไวรัสโคโรนา 2019 และมาตรการป้องกันควบคุมโรค

1 พฤษภาคม 2565



ปรับระดับพื้นที่

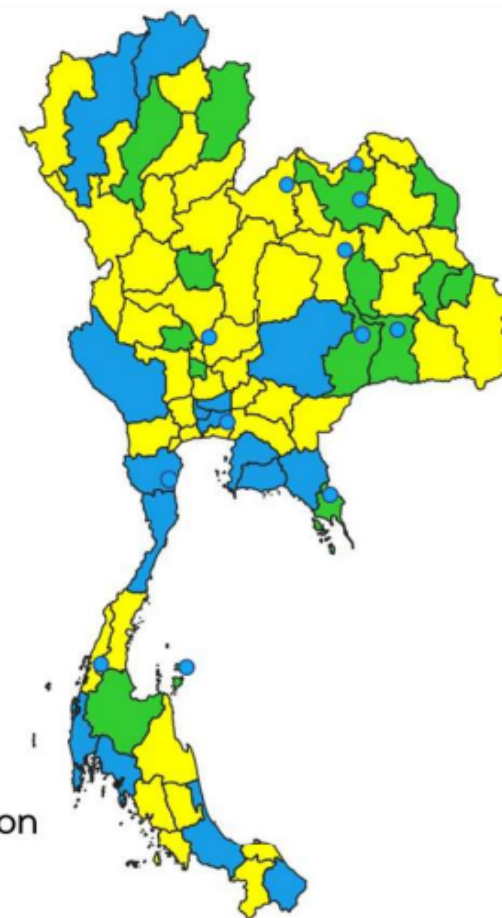
	พื้นที่ควบคุมสูงสุดและเข้มงวด	0	→	0	จังหวัด
	พื้นที่ควบคุมสูงสุด	0	→	0	จังหวัด
	พื้นที่ควบคุม	0	→	0	จังหวัด
	พื้นที่เฝ้าระวังสูง	65	→	46	จังหวัด
	พื้นที่เฝ้าระวัง	0	→	14	จังหวัด
	พื้นที่สีฟ้า (น่านีรองการทอองเทียว)	12	→	17	จังหวัด
	จังหวัดอื่นดำเนินการบางพื้นที่	16	→	12	จังหวัด

จังหวัดกำหนดพื้นที่ย่อยในระดับอำเภอ ให้เข้มกว่าที่ สบค. กำหนด
ได้ตามสถานการณ์ของจังหวัด

พื้นที่น่านีรองการทอองเทียว ใช้มาตรการเช่นเดียวกับพื้นที่เฝ้าระวัง

ทุกพื้นที่ต้องเน้นย้ำมาตรการ Universal Prevention, Universal Vaccination
และมาตรการป้องกันควบคุมโรคตามราชการกำหนดอย่างเคร่งครัด

1 มิถุนายน 2565



มาตรการป้องกันควบคุมโรคโควิด 19 แบบบูรณาการ ตามระดับพื้นที่เฝ้าระวังสูง และพื้นที่เฝ้าระวัง
ตามข้อกำหนด ออกตามความในมาตรา 9 แห่ง พรก.ฉุกเฉิน ในปัจจุบัน (ฉ. 37-44)

กิจการกิจกรรม/ พื้นที่	พื้นที่เฝ้าระวังสูง	พื้นที่เฝ้าระวัง และพื้นที่นำร่องการท่องเที่ยว
การจัดกิจกรรมรวมกลุ่ม	ห้ามจัดกิจกรรมรวมคนมากกว่า 1,000 คน	จัดกิจกรรมการรวมกลุ่มตามความเหมาะสม
สถานศึกษาทุกระดับ สถาบันกวตวิชา	ให้ใช้อาคารสถานที่ เพื่อจัดการเรียนการสอนได้ตามปกติ ภายใต้มาตรการป้องกันโรคที่ราชการกำหนด	ให้ใช้อาคารสถานที่ เพื่อจัดการเรียนการสอนได้ตามปกติ
สถานที่เล่นกีฬา สนามกีฬา ลานกีฬา สระน้ำ หรือ สถานที่จัดแข่งขันกีฬา	เปิดบริการได้ตามเวลาปกติ และจัดการแข่งขันได้ โดยจำกัดผู้ชม - กีฬาในร่ม ผู้ชมไม่เกิน 75 % - กีฬากลางแจ้ง ผู้ชมตามความจุสนาม และมาตรการเว้นระยะห่าง	เปิดบริการ และจัดการแข่งขันได้ตามปกติ ตามมาตรการที่กำหนด
โรงภาพยนตร์ โรงมหรสพ การแสดงพื้นบ้าน หรือสถานที่ลักษณะเดียวกัน	เปิดดำเนินการตามปกติ จำนวนผู้ชมตามมาตรการที่กำหนด	

3. แผนการผ่อนปรนมาตรการเข้าประเทศเพื่อรองรับ Endemic Approach การเดินทางทางบก เริ่ม 1 มิถุนายน 2565

	สัญชาติไทย		ไม่มีสัญชาติไทย	
	Passport	Border pass	Passport	Border pass
เอกสารผ่านแดน	Passport	Border pass	Passport	Border pass
ระบบคัดกรอง ณ ด่านฯ	คัดกรองอาการ หลักฐานวัคซีน หรือ แล็บ		คัดกรองอาการ ลงระบบเข้าประเทศ	
Vaccine certificate	✓	✓	✓	✓
การกักตัว/ตรวจ	<u>ไม่กักตัว</u> <ul style="list-style-type: none"> • กรณีฉีดวัคซีนครบ หรือ • ไม่ฉีดวัคซีน แต่มีผล Pro ATK/PCR ภายใน 72 ชม. • กรณีไม่ฉีดวัคซีนและไม่มีผลตรวจ ให้ตรวจ Pro ATK 			เฉพาะผู้ที่ฉีด วัคซีนครบถ้วน เท่านั้น



ระดับการเตือนภัยจากโรคโควิด-19 และคำแนะนำประชาชน สถานประกอบการ ปี 2565

ทุกระดับ ทุกคน และผู้ประกอบการ ให้ปฏิบัติตามมาตรการ VUCA โดยเฉพาะมาตรการ UP เน้นสวมหน้ากาก 100%

ระดับการเตือนภัยจากโรคโควิด-19 สำหรับประชาชน และสถานประกอบการ

ปัจจัยเสี่ยง	ระดับการเตือนภัยจากโรคโควิด-19 สำหรับประชาชน และสถานประกอบการ				
	ระดับ 1	ระดับ 2	ระดับ 3	ระดับ 4	ระดับ 5
• ไปสถานที่เสี่ยง	ใช้บริการได้ทุกแห่ง	<u>กลุ่ม 608 /ผู้ที่ได้รับวัคซีนไม่ครบตามเกณฑ์</u> <ul style="list-style-type: none"> งดเข้าสถานบันเทิง เลี่ยงเข้าสถานที่ระบบปิด/แออัด 	<u>ทุกคน</u> <ul style="list-style-type: none"> งดเข้าสถานบันเทิง เลี่ยงเข้าสถานที่ระบบปิด/แออัด 	<u>ทุกคน</u> <ul style="list-style-type: none"> งดไปทานอาหารร่วม-ดื่มสุราในร้าน งดเข้าสถานที่เสี่ยงทุกประเภท 	<u>ทุกคน</u> <ul style="list-style-type: none"> งดออกนอกบ้าน หากจำเป็นเพื่อการดำรงชีวิต เช่น ตรวจ รักษา ซื้ออาหาร-ของใช้
• ร่วมกิจกรรมที่มีคนจำนวนมาก	ร่วมกิจกรรมได้แบบ New Normal	<u>กลุ่มเสี่ยง 608 ที่ได้รับวัคซีนไม่ครบตามเกณฑ์</u> <ul style="list-style-type: none"> เลี่ยงร่วมกิจกรรมที่รวมกลุ่มจำนวนมาก 	<u>กลุ่มเสี่ยง 608/ผู้ที่ได้รับวัคซีนไม่ครบตามเกณฑ์</u> <ul style="list-style-type: none"> เลี่ยงร่วมกิจกรรมที่รวมกลุ่มจำนวนมาก 	<u>ทุกคน</u> <ul style="list-style-type: none"> เลี่ยงใกล้ชิดผู้อื่นนอกบ้าน งดร่วมกิจกรรมกลุ่ม 	<u>ทุกคน</u> <ul style="list-style-type: none"> งดรวมกลุ่ม >5 คน งดใกล้ชิดกันในบ้าน (ผู้ที่ไม่ได้รับวัคซีน)
• เดินทางข้ามพื้นที่/ข้ามจังหวัด	โดยสารขนส่งสาธารณะได้	<u>กลุ่มเสี่ยง 608 ที่ได้รับวัคซีนไม่ครบตามเกณฑ์</u> <ul style="list-style-type: none"> เลี่ยงโดยสารขนส่งสาธารณะทุกประเภท 	<u>กลุ่มเสี่ยง 608/ผู้ที่ได้รับวัคซีนไม่ครบตามเกณฑ์</u> <ul style="list-style-type: none"> เลี่ยงโดยสารขนส่งสาธารณะทุกประเภท 	<u>ทุกคน</u> <ul style="list-style-type: none"> งดโดยสารขนส่งสาธารณะ หากไม่จำเป็น 	<u>ทุกคน</u> <ul style="list-style-type: none"> งดออกนอกบ้าน หากจำเป็นให้ใช้รถส่วนตัว และคัดกรอง
• เดินทางเข้า-ออกประเทศ	ได้ตามปกติ	<u>กลุ่มเสี่ยง 608 ที่ได้รับวัคซีนไม่ครบตามเกณฑ์</u> <ul style="list-style-type: none"> เลี่ยงเดินทางไปต่างประเทศ เข้าประเทศ : ตรวจคัดกรองอาการป่วย 	<u>กลุ่มเสี่ยง 608/ผู้ที่ได้รับวัคซีนไม่ครบตามเกณฑ์</u> <ul style="list-style-type: none"> งดเดินทางไปต่างประเทศ คนทั่วไป เลี่ยงไปต่างประเทศ เข้าประเทศ : กักตัว 	<u>ทุกคน</u> <ul style="list-style-type: none"> งดไปต่างประเทศ เข้าประเทศ : กักตัว 	<u>ทุกคน</u> <ul style="list-style-type: none"> ห้ามไปต่างประเทศ เข้าประเทศ : กักตัว

ความครอบคลุมของโรงพยาบาลที่รายงานผ่าน API รายจังหวัด

ที่มา EOC กระทรวง 25พค 65

ความครอบคลุม (%)	จังหวัด			
	เหนือ	กลาง	ตอ./น.	ใต้
> 50% (38 จังหวัด)	เชียงราย น่าน พะเยา แพร่ ลำปาง ลำพูน ตาก พิษณุโลก เพชรบูรณ์ สุโขทัย อุตรดิตถ์ กำแพงเพชร ชัยนาท พิจิตร	อยุธยา สิงห์บุรี อ่างทอง กาญจนบุรี นครปฐม ประจวบคีรีขันธ์ ตราด สมุทรปราการ	กาฬสินธุ์ ร้อยเอ็ด นครพนม อุดรธานี ชัยภูมิ สุรินทร์ ยโสธร อำนาจเจริญ อุบลราชธานี	ชุมพร นครศรีธรรมราช สุราษฎร์ธานี ตรัง ปัตตานี สงขลา สตูล
> 25% – 50% (20 จังหวัด)	แม่ฮ่องสอน นครสวรรค์ อุทัยธานี	นครนายก สระบุรี ราชบุรี จันทบุรี ชลบุรี ปราจีนบุรี สระแก้ว	เลย สกลนคร หนองคาย หนองบัวลำภู นครราชสีมา บุรีรัมย์	กระบี่ ภูเก็ต ระนอง ยะลา
> 0 – 25% (13 จังหวัด)		ลพบุรี เพชรบุรี สุพรรณบุรี ระยอง ฉะเชิงเทรา	ขอนแก่น มหาสารคาม บึงกาฬ มุกดาหาร ศรีสะเกษ	พังงา พัทลุง นราธิวาส
0 (ยังไม่มีรายงาน) (5 จังหวัด)	เชียงใหม่	นนทบุรี ปทุมธานี สมุทรสงคราม สมุทรสาคร	-	-

ความครอบคลุมของโรงพยาบาลที่ส่งรายงานผ่าน API (Application Program Interface) ของจังหวัดสุรินทร์

1. รพ.สุรินทร์
2. รพ.ชุมพล
3. รพ.ท่าตูม
4. รพ.ปราสาท
5. รพ.กาบเชิง
6. รพ.รัตนบุรี
7. รพ.ศีขรภูมิ
8. รพ.สังขะ

9. รพ.พนมดงรักเฉลิมพระเกียรติฯ
10. รพ.เขวาส
11. รพ.โนนนารายณ์

1. รพ.จอมพระ
2. รพ.สนม
3. รพ.ลำดวน
4. รพ.สำโรงทาบ
5. รพ.บัวเชด
6. ศรีณรงค์



ปกติ

งดเข้าสถานที่เสี่ยง

วิกฤต

กลุ่ม 608 รับผิดชอบยังไม่ครบหลีกเลี่ยงกิจกรรม

สรุปสถานการณ์และข้อเสนอแนะ

1. แนวโน้มจังหวัดสุรินทร์ **ลดลง** ยังไม่มีรายงานการระบาดในโรงเรียน
2. ประชาสัมพันธ์ เน้นการฉีดวัคซีน **กลุ่ม 608** และเข็มกระตุ้นในทุกกลุ่ม
3. ประชาสัมพันธ์ **มาตรการ D-M-H** อย่างเคร่งครัด
4. เพื่าระวังโรค**หลัง**การเปิดเทอม
5. เน้นการ**ป้องกันการเสียชีวิต** และการระบาดเป็นกลุ่มก้อนใหญ่
6. การรายงาน **API**



เพื่อจังหวัดสุรินทร์ ที่ดีขึ้น

“ใส่หน้ากาก เว้นระยะห่าง หมั่นล้างมือ”



โรงพยาบาล



- ผู้ฉีดวัคซีน --> MOPH IC ทีมสอบสวนโรค, เรือนจำ แหล่งข้อมูลอื่น
- ผู้เสียชีวิต
- ผู้ป่วย รักษาที่โรงพยาบาล (IPD/OPD)->CO-Ward

- ผู้ติดเชื้อ
 - ↳ Lab : RT-PCR / ATK (Co-Lab)
 - ↳ Case+ปัจจัยเสี่ยง (DDC COVID)

ส่งข้อมูล

จังหวัด

เก็บรวบรวม

ข้อมูล

เขตสุขภาพ

(สคร/สปคม)

SAT ส่วนกลาง

- Clean ข้อมูล
- Verify/Analyse
- Dashboard
- นำเสนอ EOC
- สื่อสาร ศบค./ประชาชน

โปรแกรมฐานข้อมูลผู้ป่วยที่โรงพยาบาล
เช่น HosXP, HoMC, Hospital

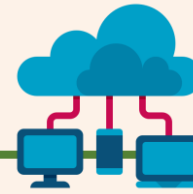
Application Programming Interface
(API) เป็นตัวกลางเชื่อมระบบข้อมูล

ระบบเชื่อมต่อและส่งข้อมูล โดยปรับเพิ่ม
Function ระบบของโปรแกรมฯบันทึก
ข้อมูลในฐานข้อมูล รพ.
สามารถส่งข้อมูลผ่านระบบออนไลน์ได้

HosXP ได้พัฒนา Code
ให้มี function รายงาน
ข้อมูลผู้ป่วยโควิด-19
เชื่อมเข้ากับ API แล้ว



Cloud



- ฐานข้อมูล

- โปรแกรม Web PORTAL

รายงานเฉพาะผู้ป่วย

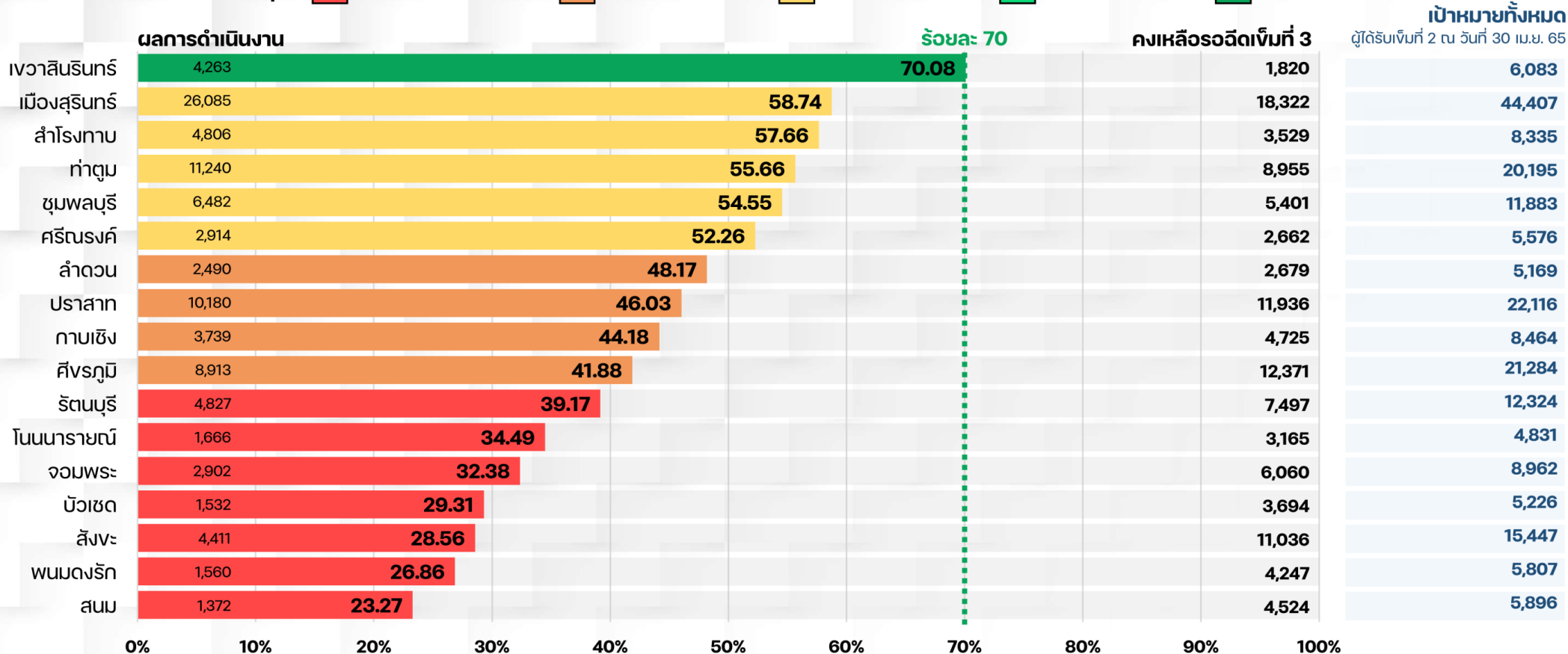
ระบบ API เริ่ม 1 เม.ย. 2565
ปฏิบัติการควบคู่กับระบบเดิม



ร้อยละผลการให้บริการวัคซีน COVID-19 จังหวัดสุรินทร์

กลุ่ม 608 **เข็มกระตุ้น** (Booster dose)

■ น้อยกว่าร้อยละ 40
 ■ ร้อยละ 40 - 49
 ■ ร้อยละ 50 - 59
 ■ ร้อยละ 60 - 69
 ■ มากกว่าร้อยละ 70



แหล่งข้อมูล Google Sheet รวบรวมโดยสำนักงานเขตสุขภาพที่ 9 ณ วันที่ 25 พฤษภาคม 2565 เวลา 22.00 น.

จัดทำโดย งาน ICT กลุ่มงานพัฒนายุทธศาสตร์สาธารณสุข

วันที่เผยแพร่ ณ วันที่ 25 พฤษภาคม 65 เวลา 22.30 น.