

วาระการประชุม กลุ่มงานส่งเสริมสุขภาพ

เรื่อง สรุปผลการดำเนินการเฝ้าระวังและส่งเสริมพัฒนาการเด็กปฐมวัยปี 2561 (ช่วงเดือนตุลาคม 2560- พฤษภาคม 2561)

ตัวชี้วัด : เด็ก 0- 5 ปี มีพัฒนาการสมวัย (เป้าหมาย ร้อยละ 80)

กลุ่มเป้าหมายในการคัดกรอง : เด็กปฐมวัย 4 ช่วงอายุ 9,18,30และ 42 เดือน

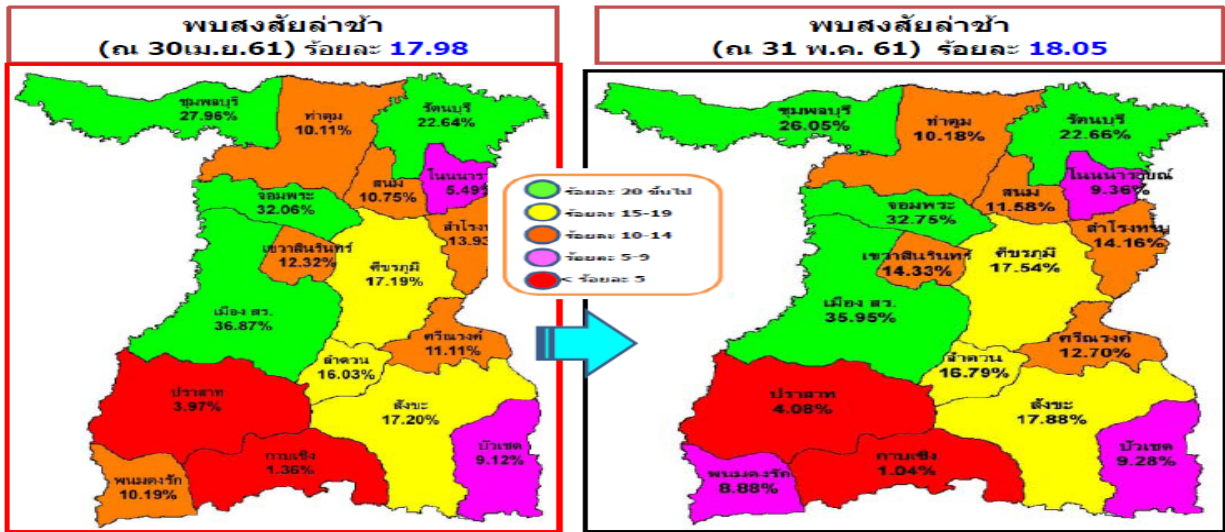
อำเภอ	เป้าหมาย ทั้งปี	เป้าหมาย คัดกรอง (ต.ค.60- พ.ค.61)	ได้รับ คัดกรอง (คน)	ร้อยละ (เป้าหมาย 90%)	พบ สมวัย (คน)	พบสงสัย ล่าช้า ติดตามใน 30 วัน(คน)	พบสงสัย ล่าช้า ส่งต่อ ทันที(คน)	พบสงสัย ล่าช้า ทั้งหมด (คน)	ร้อยละ (เป้าหมาย 20%)	ได้รับการ ติดตาม ภายใน 30 วัน(คน)	ร้อยละ (เป้าหมาย 100%)	0-5ปี มี พัฒนาการ สมวัย(คน)	ร้อยละ (เป้าหมาย 80%)
เมืองสุรินทร์	7,243	5051	4629	91.65	2965	1656	8	1664	35.95	1277	77.11	4241	91.62
ชุมพลบุรี	2,114	1431	1163	81.27	860	302	1	303	26.05	187	61.92	1046	89.94
ท่าตูม	2,853	1982	1828	92.23	1642	184	2	186	10.18	128	69.57	1762	96.39
จอมพระ	2,024	1381	1148	83.13	772	376	0	376	32.75	333	88.56	1101	95.91
ปราสาท	5,371	3677	3235	87.98	3103	111	21	132	4.08	41	36.94	3143	97.16
กาบเชิง	2,105	1422	1129	79.40	1115	14	0	14	1.24	10	71.43	1123	99.47
รัตนบุรี	2,781	1935	1774	91.68	1372	399	3	402	22.66	336	84.21	1708	96.28
สนม	1,147	782	596	76.21	527	68	1	69	11.58	46	67.65	572	95.97
ศีขรภูมิ	4,394	2974	2520	84.73	2078	439	3	442	17.54	343	78.13	2419	95.99
สังขะ	4,352	2964	2606	87.92	2140	461	5	466	17.88	358	77.66	2495	95.74
ลำดวน	969	719	655	91.10	545	109	1	110	16.79	91	83.49	633	96.64
ลำโรงทับ	1,612	1105	939	84.98	806	131	2	133	14.16	100	76.34	906	96.49
บัวเชด	1,487	989	894	90.39	811	82	1	83	9.28	67	81.71	877	98.10
พนมดงรัก	1,303	935	777	83.10	708	67	2	69	8.88	49	73.13	757	97.43
ศรีณรงค์	1,579	1086	858	79.01	749	109	0	109	12.70	76	69.72	825	96.15
เขวาสินรินทร์	1,056	707	656	92.79	562	91	3	94	14.33	74	81.32	634	96.65
โนนนารายณ์	1,056	768	748	97.40	678	70	0	70	9.36	47	67.14	725	96.93
รวม	43,446	29,908	26,155	87.45	21,433	4,669	53	4,722	18.05	3,563	76.31	24,967	95.46

ที่มา รายงาน HDC กระทรวงสาธารณสุข ณ 24 มิถุนายน 2561



ร้อยละ 97.40 92.79 92.23 91.68 91.65 91.10 และ 90.39 ตามลำดับ อำเภอที่คัดกรองได้ร้อยละ 80-89 จำนวน 7 อำเภอ คิดเป็นร้อยละ 41.18 คัดกรองได้ร้อยละ 70-79 จำนวน 3 อำเภอ คิดเป็นร้อยละ 17.64 แผนภูมิที่ 3 แสดงการค้นพบเด็กกลุ่มสงสัยล่าช้า(ครั้งแรก)

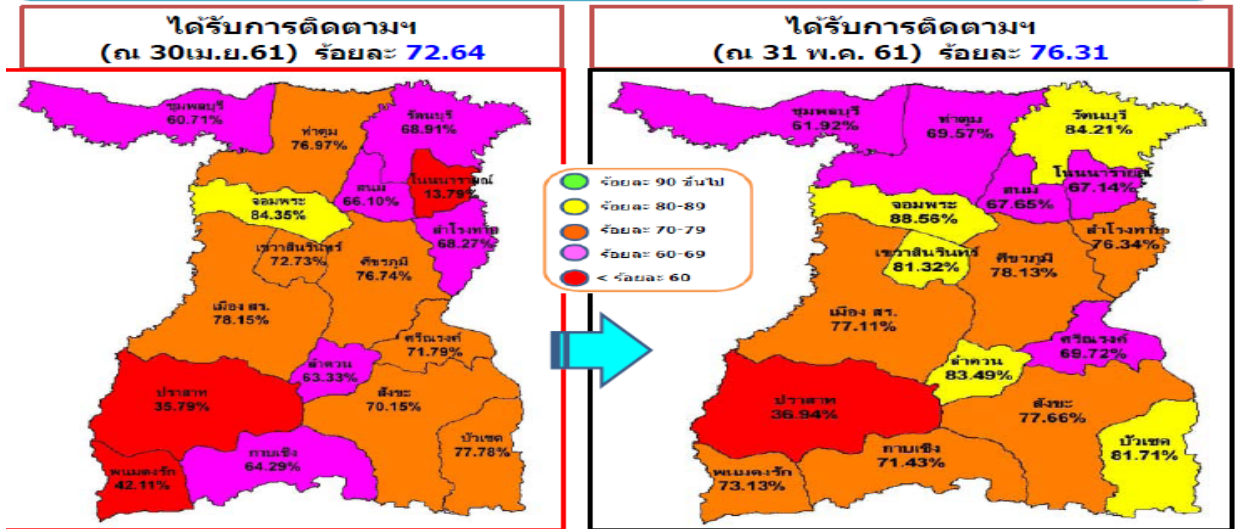
**เด็กพัฒนาการสงสัยว่าล่าช้า (ครั้งแรก) ไม่ต่ำกว่าร้อยละ 20**



จากแผนภูมิที่ 3 พบว่า จังหวัดสุรินทร์ มีการคัดกรองพบเด็กสงสัยล่าช้า มีแนวโน้มเพิ่มขึ้น จากร้อยละ 17.98 เป็น 18.05 แต่ยังไม่ผ่านตามมาตรฐานที่กำหนดไว้ (ร้อยละ 20) อำเภอที่มีการตรวจคัดกรองและพบสงสัยล่าช้า ผ่านมาตรฐาน ร้อยละ 20 ขึ้นไป จำนวน 4 อำเภอ (ร้อยละ 23.53) ได้แก่ อำเภอเมืองสุรินทร์ อำเภอจอมพระ อำเภอชุมพลบุรี และอำเภอรัตนบุรี ร้อยละ 35.95 32.75 26.05 และ 22.66 ตามลำดับ ส่วนอำเภออื่น ๆ ส่วนใหญ่มีการตรวจพบสงสัยล่าช้ามีแนวโน้มเพิ่มมากขึ้น อำเภอที่คัดกรองพบเด็กสงสัยล่าช้า ร้อยละ 15-19 จำนวน 3 อำเภอ (ร้อยละ 17.65) พบเด็กสงสัยล่าช้า ร้อยละ 10-14 จำนวน 5 อำเภอ (ร้อยละ 29.41) พบเด็กสงสัยล่าช้า ร้อยละ 5-9 จำนวน 3 อำเภอ (ร้อยละ 17.65) พบเด็กสงสัยล่าช้า น้อยกว่า ร้อยละ 5 จำนวน 2 อำเภอ (ร้อยละ 11.76)

แผนภูมิที่ 4 แสดงการเด็กกลุ่มสงสัยล่าช้า(ครั้งแรก) ได้รับการติดตามภายใน 30 วัน

**เด็กพัฒนาการสงสัยว่าล่าช้า (ครั้งแรก) ได้รับการติดตามภายใน 30 วัน**  
เป้าหมาย รับผิดชอบราชการ : ร้อยละ 90 , เป้าหมาย KPI ร้อยละ 100



จากแผนภูมิที่ 4 พบว่า เด็กกลุ่มสงสัยล่าช้าในเขตจังหวัดสุรินทร์ ได้รับการติดตามภายใน 30 วัน มีแนวโน้มเพิ่มขึ้น จาก ร้อยละ 72.64 เป็น ร้อยละ 76.31 อำเภอส่วนใหญ่มีการติดตามเด็กกลุ่มสงสัยล่าช้า ได้ภายใน 30 วันเพิ่มมากขึ้น โดยมีอำเภอที่สามารถติดตามได้ใกล้เคียงมาตรฐาน( ร้อยละ 80-89) มากขึ้น จาก 1 อำเภอ (ร้อยละ 5.88) เป็น 5 อำเภอ (ร้อยละ 29.41) ได้แก่ อำเภอจอมพระ อำเภอรัตนบุรี อำเภอลำดวน อำเภอบัวเขต อำเภอเขวาสินรินทร์ ร้อยละ 88.56 84.21 83.49 81.71 และ 81.32 ตามลำดับ อำเภอติดตามเด็กกลุ่มสงสัยล่าช้าได้ภายใน 30 วัน ครอบคลุมร้อยละ 70-79 จำนวน 6 อำเภอ (ร้อยละ 35.30) ติดตามเด็กฯได้ภายใน 30 วัน ครอบคลุมร้อยละ 60-69 จำนวน 5 อำเภอ (ร้อยละ 29.41) ติดตามเด็กฯ ได้ภายใน 30 วัน ครอบคลุมน้อยกว่าร้อยละ 60 จำนวน 1 อำเภอ(ร้อยละ 5.88)

และจากการติดตามเด็กกลุ่มสงสัยล่าช้าเพื่อกระตุ้นพัฒนาการ ด้วย DSPM รอบที่ 2 ภายใน 30 วัน พบว่า มีเด็ก 0 -5 ปี ที่ไม่สมวัยหลังได้รับการส่งเสริม/กระตุ้นฯ แยกเป็นรายด้านได้ดังนี้

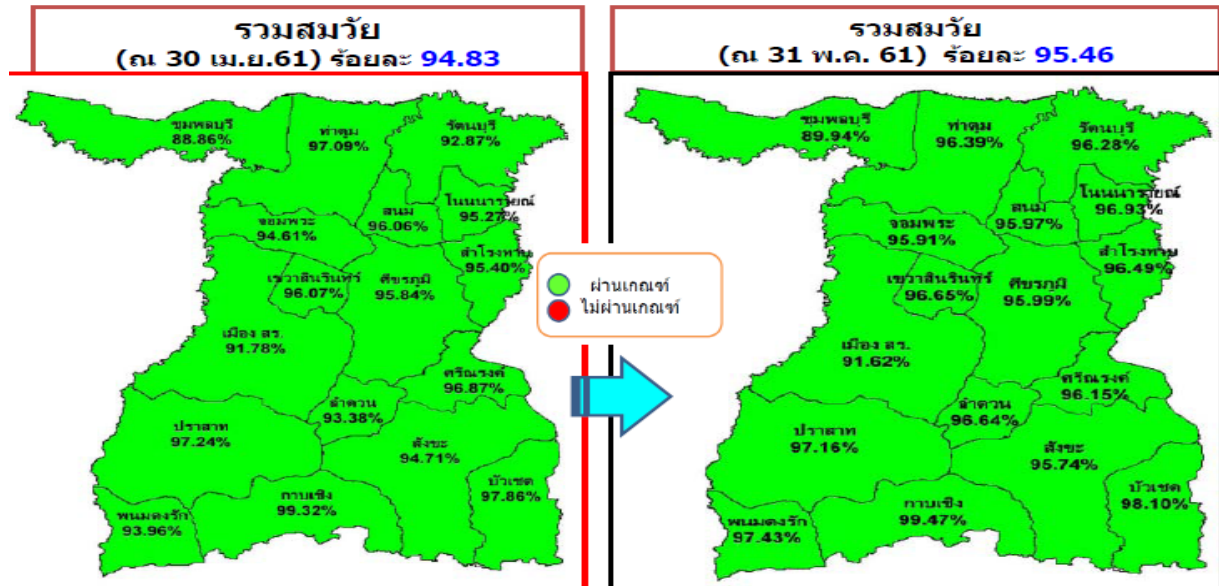
ตารางที่ 1 แสดงจำนวน เด็ก0-5 ปี ได้รับการกระตุ้นฯ ด้วย DSPM ครั้งที่ 2 และพบว่าไม่สมวัยหลังได้รับการส่งเสริม/กระตุ้นฯ

อำเภอ	ไม่สมวัยหลังได้รับการส่งเสริม/กระตุ้น (คน)					
	รวมทุกด้าน	กล้ามเนื้อมัดใหญ่	กล้ามเนื้อมัดเล็ก	ด้านการเข้าใจภาษา	ด้านการใช้ภาษา	ด้านการช่วยเหลือตนเองและสังคม
เมืองสุรินทร์	1	0	0	0	1	0
ชุมพลบุรี	1	1	1	1	1	0
ท่าตูม	8	5	2	0	2	1
จอมพระ	4	0	1	1	2	2
ปราสาท	1	1	0	1	0	1
กาบเชิง	2	0	2	0	0	0
รัตนบุรี	0	0	0	0	0	0
สนม	1	0	0	1	1	0
ศีขรภูมิ	2	2	1	1	2	1
สังขะ	3	0	1	1	0	1
ลำดวน	3	3	1	2	2	2
สำโรงทาบ	0	0	0	0	0	0
บัวเขต	1	0	0	0	1	0
พนมดงรัก	0	0	0	0	0	0
ศรีณรงค์	0	0	0	0	0	0
เขวาสินรินทร์	2	1	2	2	1	2
โนนนารายณ์	0	0	0	0	0	0
รวม	29	13	11	10	13	10

จากตารางที่ 1 พบว่า เด็ก 0-5 ปี จังหวัดสุรินทร์ ได้รับการกระตุ้นฯ ด้วย DSPM ครั้งที่ 2 และพบว่าไม่สมวัยหลังได้รับการส่งเสริม/กระตุ้นฯ จำนวนทั้งสิ้น 29 คน พบมากที่อำเภอท่าตูม 8 คน รองลงมาคือ อำเภอจอมพระ 4 คน อำเภอสังขะ และอำเภอลำดวน อำเภอละ 3 คน ตามลำดับ เมื่อพิจารณาเป็นรายด้าน

พบว่า เด็ก 0- 5 ปี ส่วนใหญ่มีพัฒนาการล่าช้าด้านกล้ามเนื้อมัดใหญ่ และ ด้านการใช้ภาษา มากที่สุด ประเภทละ 13 คน รองลงมาคือ ด้านกล้ามเนื้อมัดเล็ก จำนวน 10 คน  
 แผนภูมิที่ 5 แสดงการ เด็ก 0-5 ปี มีพัฒนาการสมวัย

## เด็ก 0-5 ปี มีพัฒนาการสมวัย จังหวัดสุรินทร์ แยกรายอำเภอ (เป้าหมาย ร้อยละ 80)



ที่มา: HDC กระทรวงสาธารณสุข ปี2561 ณ 24 มิ.ย.61

จากผลการดำเนินการติดตามกระตุ้นพัฒนาการรอบที่ 2 ด้วยเครื่องมือ DSPM พบว่า เด็ก 0-5 ปี จังหวัดสุรินทร์ มีพัฒนาการสมวัย แนวโน้มเพิ่มขึ้น จากร้อยละ 94.83 เป็น ร้อยละ 95.46 (มาตรฐาน ร้อยละ 80) และเด็ก 0 -5 ปี มีพัฒนาการสมวัยทุกอำเภอ ซึ่งเกิดจากการดำเนินงานคัดกรอง การค้นพบกลุ่มสงสัยล่าช้าอย่างรวดเร็ว และติดตามกระตุ้นพัฒนาการเด็ก 0 - 5 ปี ที่มีคุณภาพมากขึ้น

### ระบบการดูแลกระตุ้นพัฒนาการ คลินิกกระตุ้นพัฒนาการ ในเขตจังหวัดสุรินทร์

จังหวัดสุรินทร์ ได้มีการส่งต่อเด็กกลุ่มสงสัยล่าช้าส่งต่อพบแพทย์ทันที และกลุ่มไม่สมวัยหลังได้รับการส่งเสริม/กระตุ้นฯ ด้วย DSPM ครั้งที่ 2 เข้ารับการกระตุ้นพัฒนาการในคลินิกกระตุ้นพัฒนาการ ของโรงพยาบาล และมีการกระตุ้นพัฒนาการด้วยเครื่องมือ TEDA4I มีผลการดำเนินงาน ดังนี้

ตารางที่ 2 แสดงจำนวน เด็ก 0 -5 ปี กลุ่มสงสัยล่าช้าส่งต่อพบแพทย์ทันที และกลุ่มไม่สมวัยหลังได้รับการส่งเสริม/กระตุ้นฯ ด้วย DSPM ครั้งที่ 2 เข้ารับการกระตุ้นพัฒนาการด้วยเครื่องมือ TEDA4I

อำเภอ	ผลการกระตุ้นด้วย TEDA4I (คน)								
	สงสัยล่าช้าส่งต่อทันที	ไม่สมวัยหลังกระตุ้น	รวม	ได้รับการกระตุ้นฯ	กระตุ้นครบ 3 ครั้ง	สมวัย	พัฒนาการยังล่าช้า	อยู่ระหว่างกระตุ้นฯ	กระตุ้นไม่ครบเกณฑ์
เมืองสุรินทร์	8	1	9	9	0	0	0	0	9
ชุมพลบุรี	1	1	2	2	0	0	0	0	2
ท่าตูม	2	8	10	10	2	2	0	3	5
จอมพระ	0	4	4	4	0	0	0	0	4
ปราสาท	21	1	22	22	1	1	0	7	14
กาบเชิง	0	2	2	2	1	1	0	0	1

รัตนบุรี	3	0	3	3	0	0	0	0	3
สนม	1	1	2	2	0	0	0	0	2
ศีขรภูมิ	3	2	5	5	0	0	0	0	5
สังขะ	5	3	8	8	0	0	0	0	8
ลำดวน	1	3	4	4	0	0	0	0	4
ลำโรงทับ	2	0	2	2	0	0	0	0	2
บัวเชด	1	1	2	2	0	0	0	0	2
พนมดงรัก	2	0	2	2	0	0	0	1	1
ศรีณรงค์	0	0	0	0	0	0	0	0	0
เขวาสินรินทร์	3	2	5	5	0	0	0	0	5
โนนนารายณ์	0	0	0	0	0	0	0	0	0
รวม	53	29	82	82	4	4	0	11	67

จากตารางที่ 2 พบว่า เด็ก 0-5 ปี จังหวัดสุรินทร์กลุ่มสงฆ์ล่าช้าส่งต่อพบแพทย์ทันที และกลุ่ม ไม่สมวัยหลังได้รับการส่งเสริม/กระตุ้นฯ ด้วย DSPM ครั้งที่ 2 ทั้งสิ้น 82 คน ได้รับการกระตุ้น ทั้งสิ้น 82 คน คิดเป็น ร้อยละ 100 โดยได้รับการกระตุ้นฯ ครบตามเกณฑ์ 4 คน (ร้อยละ 4.87) ส่งผลให้เด็กมีพัฒนาการสมวัย หลังกระตุ้นครบตามเกณฑ์ทั้ง 4 คน คิดเป็น ร้อยละ 100 เด็กอยู่ระหว่างกระตุ้นฯ 11 คน (ร้อยละ 13.41) และกระตุ้นไม่ครบเกณฑ์ 66 คน (80.48)

#### ข้อค้นพบจากการดำเนินงาน

1. ผู้ปกครองส่งเด็กมาคัดกรอง กระตุ้นฯ ไม่ตรงตามวันที่นัดหมายและตามที่รายงานกำหนด
2. บุคลากรเข้าใจผิดเกี่ยวกับการวินิจฉัยพบสงฆ์ล่าช้าไม่ถูกต้อง : โดยคัดกรองครบ 3 ครั้ง แล้วพบว่าเด็กทำไม่ได้ ผู้คัดกรองไม่ตัดสินใจว่า “สงฆ์ล่าช้า” ในครั้งแรก พร้อมทั้งได้กระตุ้นฯ ให้แก่เด็กทันที ซึ่งกรณีเด็กที่ไม่มีปัญหาด้านสุขภาพอื่นๆ จะสามารถทำได้หลังกระตุ้นฯ ผู้คัดกรองจึงตัดสินใจการคัดกรองว่า “สมวัย” และนำไปบันทึกรหัสคัดกรองครั้งแรก
3. รายงาน TEDA4I HDCยังไม่สมบูรณ์ มีผลต่อการประมวลรายงาน
4. รพ. บางแห่ง ยังไม่มีการกระตุ้นด้วย TEDA4I เนื่องจากขาดความมั่นใจ และ ความเชี่ยวชาญ
5. ผู้รับผิดชอบงานกระตุ้นพัฒนาการ ของ รพ. ลาออก ยังไม่มีบุคลากรมาทำงานแทน

#### โอกาสพัฒนา ในเดือน มิ.ย.61 – ก.ค.61

1. ศูนย์สุขภาพจิตที่ 9 จัดอบรมการกระตุ้นฯ และการบันทึกรายงาน TEDA4I แก่ รพ.ทุกแห่ง และสนับสนุนอุปกรณ์การกระตุ้นฯ TEDA4I ให้แก่ รพ.ทุกแห่ง แห่งละ 2 ชุด เมื่อวันที่ 7-8 มิ.ย. 61
2. CPM อำเภอ และAdmin อำเภอจัดทำกลุ่มเป้าหมาย ส่ง หน่วยบริการทุกแห่ง
3. หน่วยบริการทุกแห่ง ประสานให้ ภาควิชาเครือข่าย ช่วยติดตามเด็กกลุ่มเป้าหมาย คัดกรอง กระตุ้นฯมารับบริการตามนัด
4. CPM จังหวัด/ อำเภอ ทบทวนความเข้าใจในเทคนิคการคัดกรองและการวินิจฉัยแก่บุคลากรที่มีผลการคัดกรองพบสงฆ์ล่าช้า และติดตามได้ใน 30 วัน ต่ำกว่ามาตรฐาน ในการประชุม เตรียมการรณรงค์คัดกรองพัฒนาการ(เดือน กรกฎาคม 2561)

