

สถานการณ์โรคติดต่อที่ต้องเฝ้าระวังทางระบาดวิทยา  
และโรคติดต่อตามพระราชบัญญัติโรคติดต่อ  
พ.ศ. 2558

---

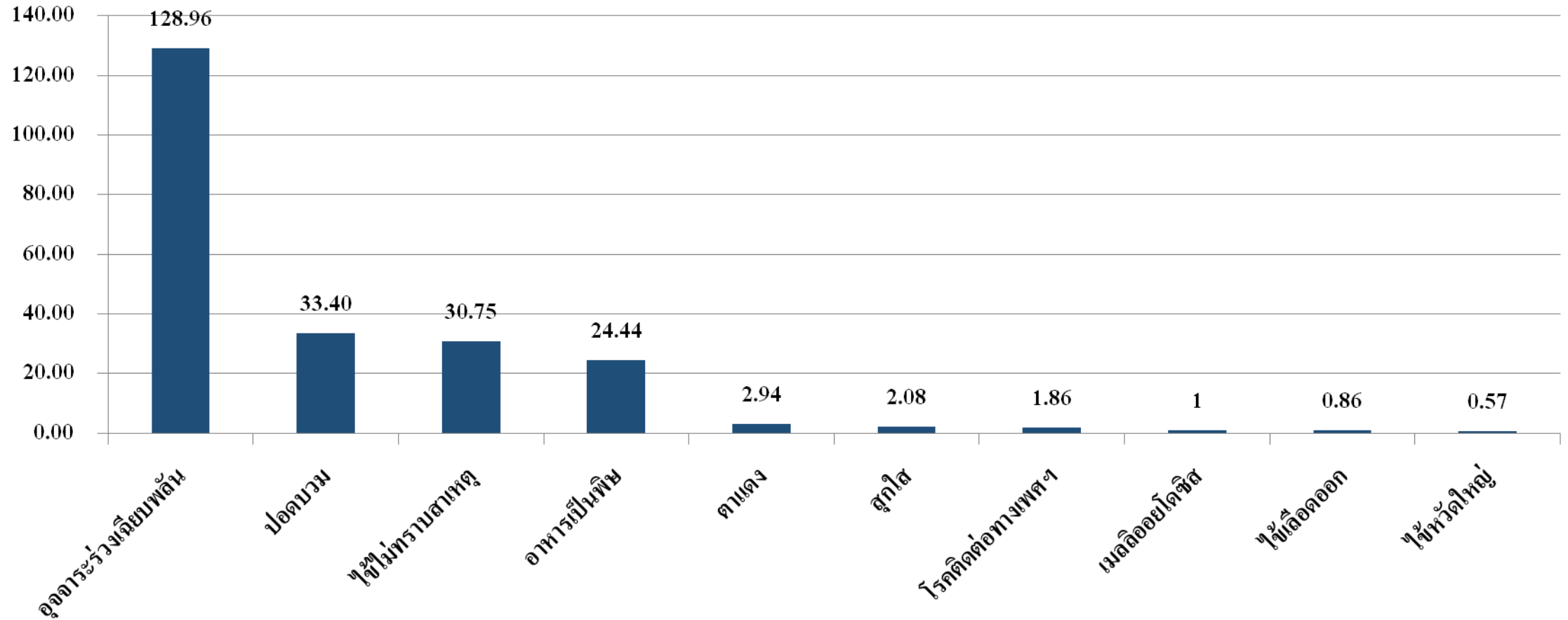
โดย

กลุ่มงานควบคุมโรคติดต่อ

28 กุมภาพันธ์ 2565

# อัตราป่วยโรคที่เฝ้าระวังทางระบาดวิทยา 10 อันดับแรก จังหวัดสุรินทร์ 1 มกราคม - 25 กุมภาพันธ์ 2565

## อัตราป่วยต่อแสน



จาก รง 506 ณ 25 กพ 65

# สถานการณ์โรคไข้เลือดออก ปี 2565

**ประเทศ** ผู้ป่วยจำนวน = 389 ราย อัตราป่วย 0.59 (แสนประชากร) เสียชีวิต 1 ราย

**สุรินทร์** ผู้ป่วยจำนวน = 12 ราย อัตราป่วย 0.86 (แสนประชากร) พบที่ อ.ศีขรภูมิ 9 ราย อัตราป่วย 6.62 (แสนประชากร)

และท่าตูม 3 ราย อัตราป่วย 3.1 (แสนประชากร) ไม่พบผู้เสียชีวิต

ภาคที่มีอัตราป่วยต่อแสนประชากรสูงสุด คือ ภาคกลาง 1.06 ภาคใต้ 0.65 ภาคเหนือ 0.31 ภาคตะวันออกเฉียงเหนือ 0.22

จังหวัดที่มีอัตราป่วยต่อแสนประชากรสูงสุด 5 อันดับแรก คือ นครปฐม 4.66 พัทลุง 2.68 ราชบุรี 2.30 ชุมพร 2.16

ประจวบคีรีขันธ์ 1.99

พบมาก	ประเทศไทย*		จังหวัด*	
กลุ่มอายุ	15 – 24 ปี	26.99%	10 – 14 ปี	58.33%
	10 – 14 ปี	15.94%	5 – 9 ปี	25.00%
	25 – 34 ปี	14.40%	25 – 34 ปี	8.33%
อาชีพ	นักเรียน	45.2%	นักเรียน	83.33%
	เด็กในปกครอง	23.1%	เด็กในปกครอง	8.33%
	รับจ้าง	19.0%	รับจ้าง	8.33%

# สถานการณ์โรคไข้วัดข้อยุงลาย ปี 2565

**ประเทศ** ผู้ป่วยจำนวน = 29 ราย อัตราป่วย 0.04 (แสนประชากร) **ไม่พบผู้เสียชีวิต**

**สุรินทร์** ผู้ป่วยจำนวน = ไม่ได้รับรายงานผู้ป่วยโรคไข้วัดข้อยุงลาย

**ภาคที่มีอัตราป่วยต่อแสนประชากรสูงสุด** คือ ภาคกลาง 0.11 ภาคใต้ 0.03

**จังหวัดที่มีอัตราป่วยต่อแสนประชากรสูงสุด** คือ กรุงเทพมหานคร 0.47 ภูเก็ต 0.24

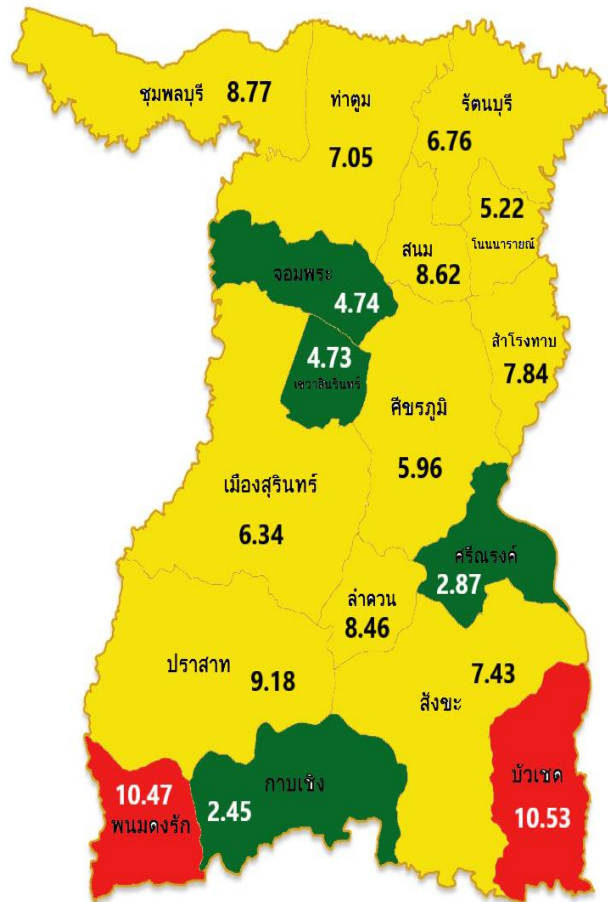
ชุมพร 0.20 สุราษฎร์ธานี 0.09

พบมาก	ประเทศไทย*	
กลุ่มอายุ	35 – 44 ปี	31.03%
	24 – 34 ปี	24.14%
	55 – 64 ปี	24.14%
อาชีพ	เด็กในปกครอง	55.2%
	รับจ้าง	24.1%
	ค้าขาย	13.8%

# สรุปผลค่าดัชนีลูกน้ำยุ่งลาย ค่า HI (House Index) ในชุมชนของจังหวัดสุรินทร์ จิตอาสาพัฒนาสิ่งแวดล้อมเพื่อกำจัดแหล่งเพาะพันธุ์ยุ่งลาย

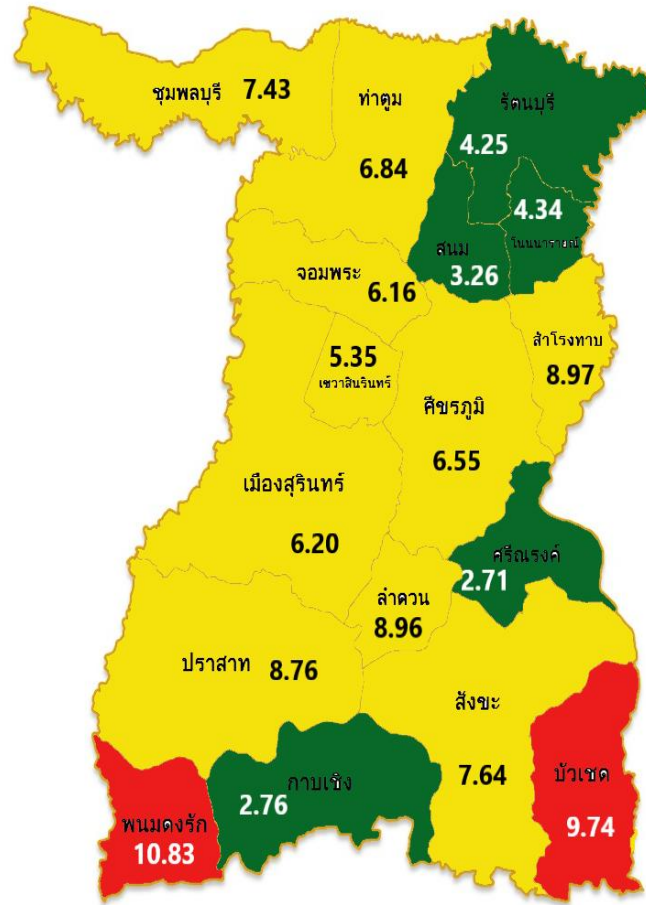
สัปดาห์ที่ 5

30 ม.ค.65 – 5 ก.พ.65



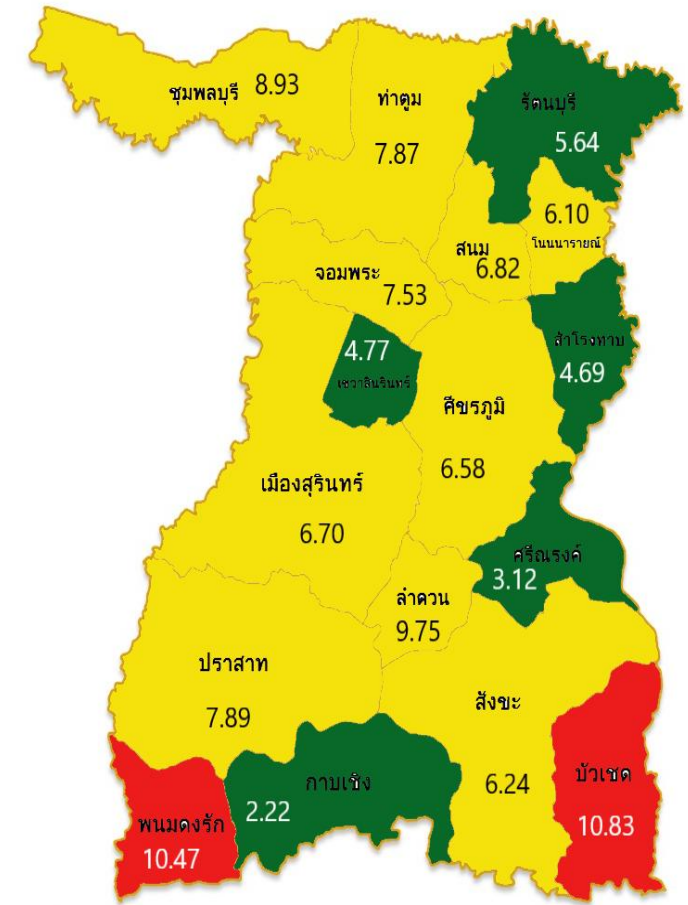
สัปดาห์ที่ 6

6-12 ก.พ.65

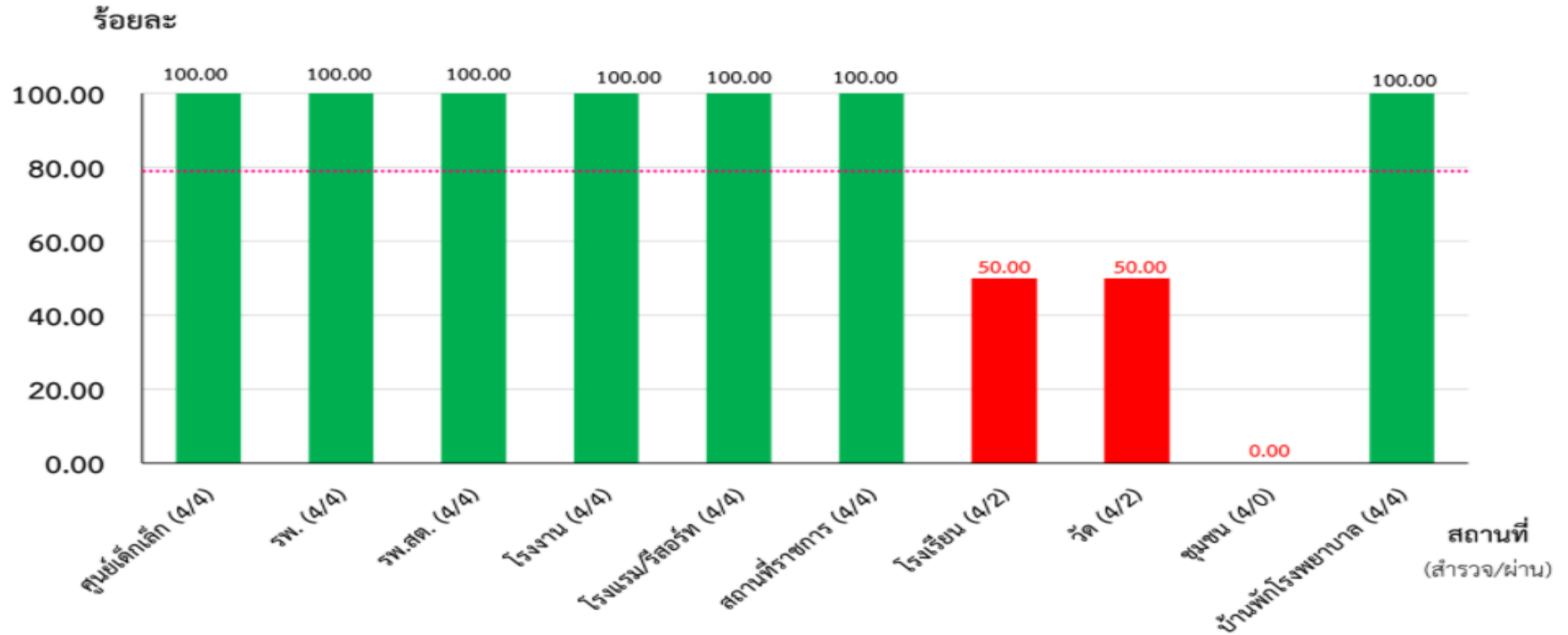


สัปดาห์ที่ 7

13 – 19 ก.พ.65



# แผนภูมิแสดง ร้อยละของสถานที่ 7ร. ที่ผ่านเกณฑ์มาตรฐานค่าดัชนีลูกน้ำยุงลาย (1 ตุลาคม 2564 – 19 กุมภาพันธ์ 2565)



จังหวัดสุรินทร์ พบค่าดัชนีลูกน้ำยุงลายในทุกกลุ่มสถานที่ \*เกินค่าที่กำหนด คือ ชุมชน  $HI \leq 5$ , สถานที่อื่นๆ คือ  $CI = 0$

# มาตรการดำเนินงานป้องกันควบคุมโรคติดต่อ นำโดยแมลง

1. การป้องกัน ขอความร่วมมือภาคีเครือข่ายทุกภาคส่วน จัดการสิ่งแวดล้อมไม่ให้เป็นแหล่งเพาะพันธุ์ยุงลาย มาตรการ 3 เก็บ ป้องกัน 3 โรค และเน้น มาตรการ 3 1 2

2. การควบคุมโรค เน้นประสิทธิภาพในการควบคุมโรคของทีม SRRT และท้องถิ่นป้องกันไม่ให้เกิดการระบาดระลอก 2 ตามมาตรการ 331 และใช้กลไกมาตรฐานการตอบโต้ภาวะฉุกเฉิน (EOC-ICS)

3. ป้องกันการเสียชีวิต โดยให้การรักษาตามแนวทางเวชปฏิบัติ

4. สื่อสารประชาสัมพันธ์ ผ่านช่องทางต่างๆ เพื่อให้ประชาชนรู้จักวิธีการป้องกันตนเองและร่วมมือในการควบคุมโรค

5. กำจัดลูกน้ำยุงลาย ในสถานที่ 7 ร. ได้แก่ โรงเรียน, โรงพยาบาล โรงงาน โรงแรม วัด ชุมชนและสถานที่ราชการ ให้ค่าดัชนีลูกน้ำยุงลาย CI = 0

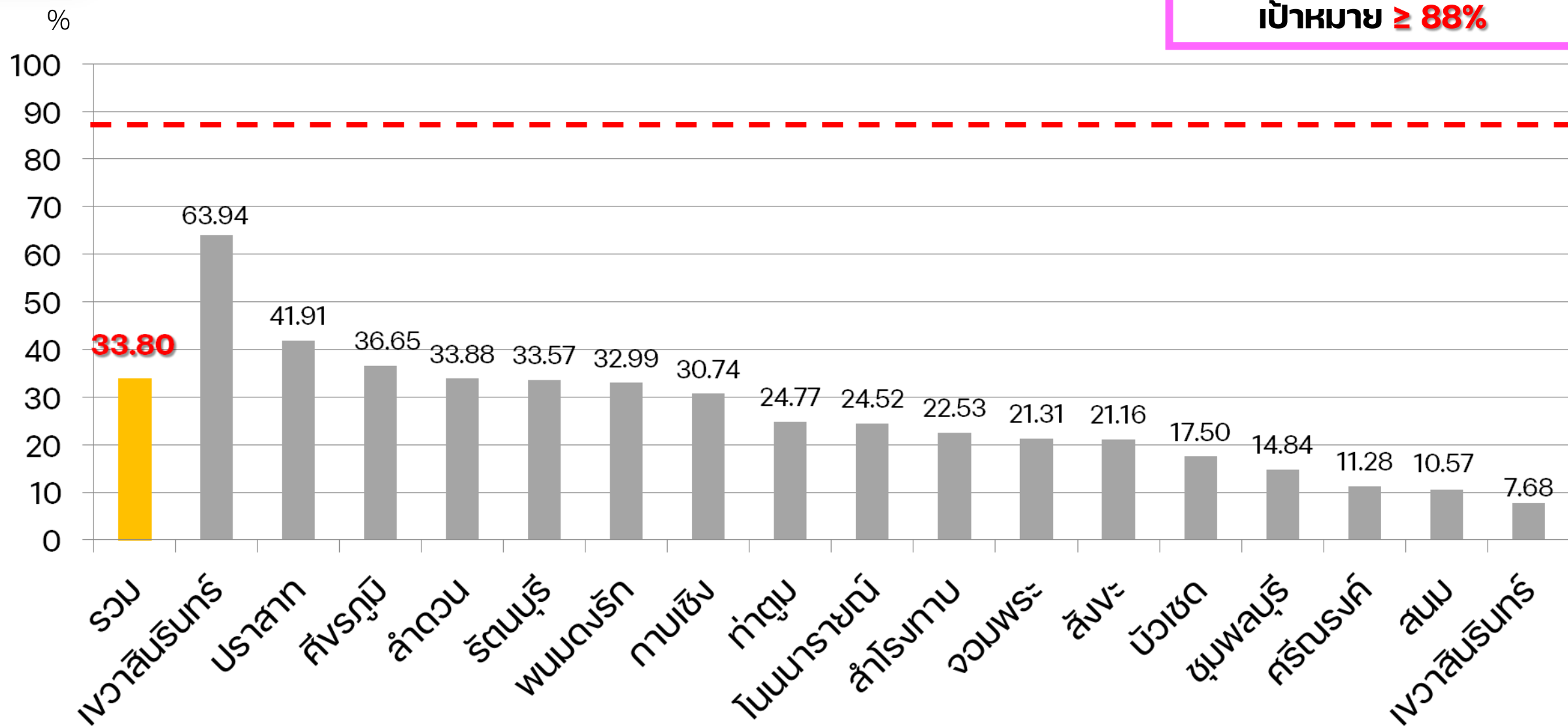
\*\*ให้อำเภอทุกแห่ง รวบรวมข้อมูลผลการดำเนินกิจกรรมจิตอาสากระทรวงสาธารณสุข ให้สำนักงานสาธารณสุขจังหวัดสุรินทร์ ในวันจันทร์ของทุกสัปดาห์



สำนักงานสาธารณสุขจังหวัดสุรินทร์  
Surin Provincial Health Office

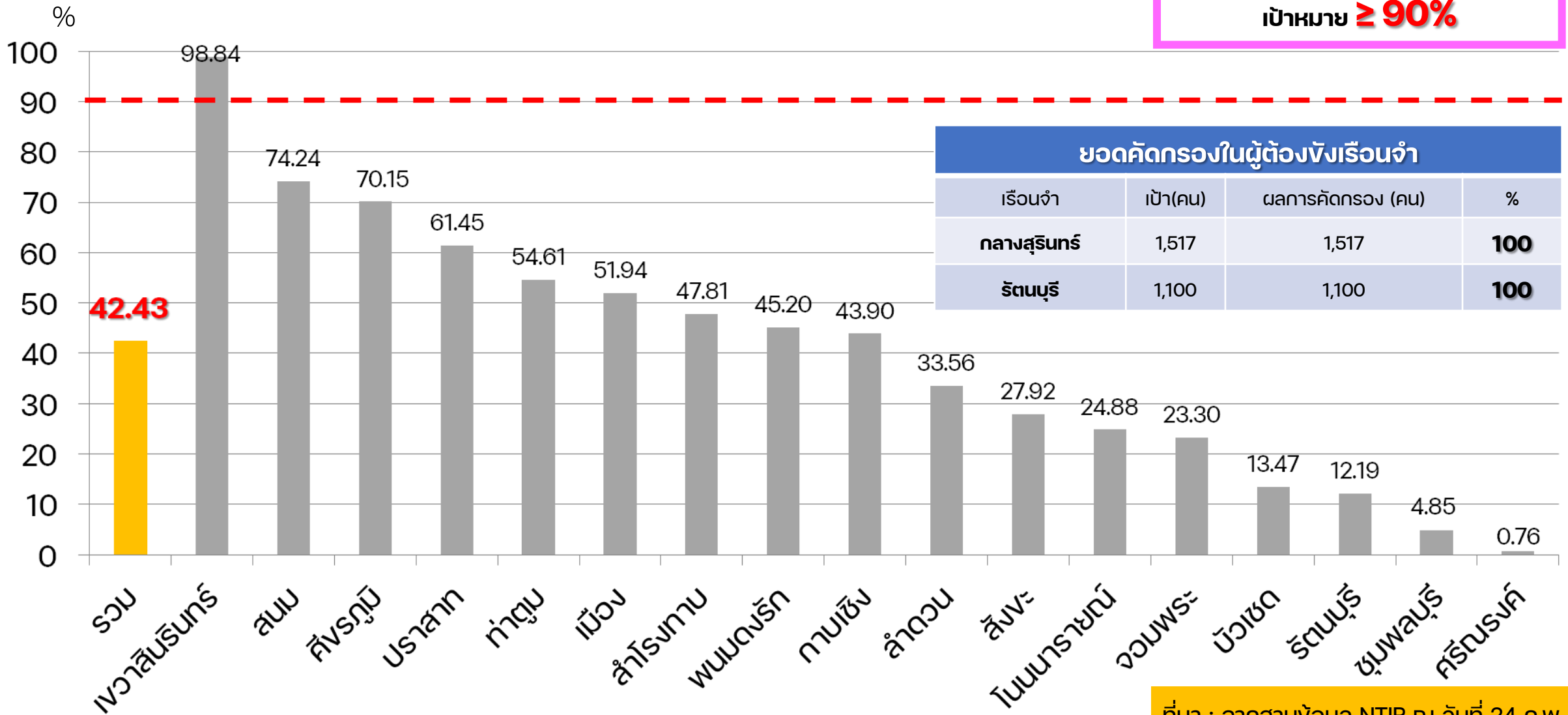
# อัตราการค้นพบผู้ป่วยวัณโรค (TB treatment coverage)

## จังหวัดสุรินทร์ ปี 2565 จำแนกตามอำเภอ



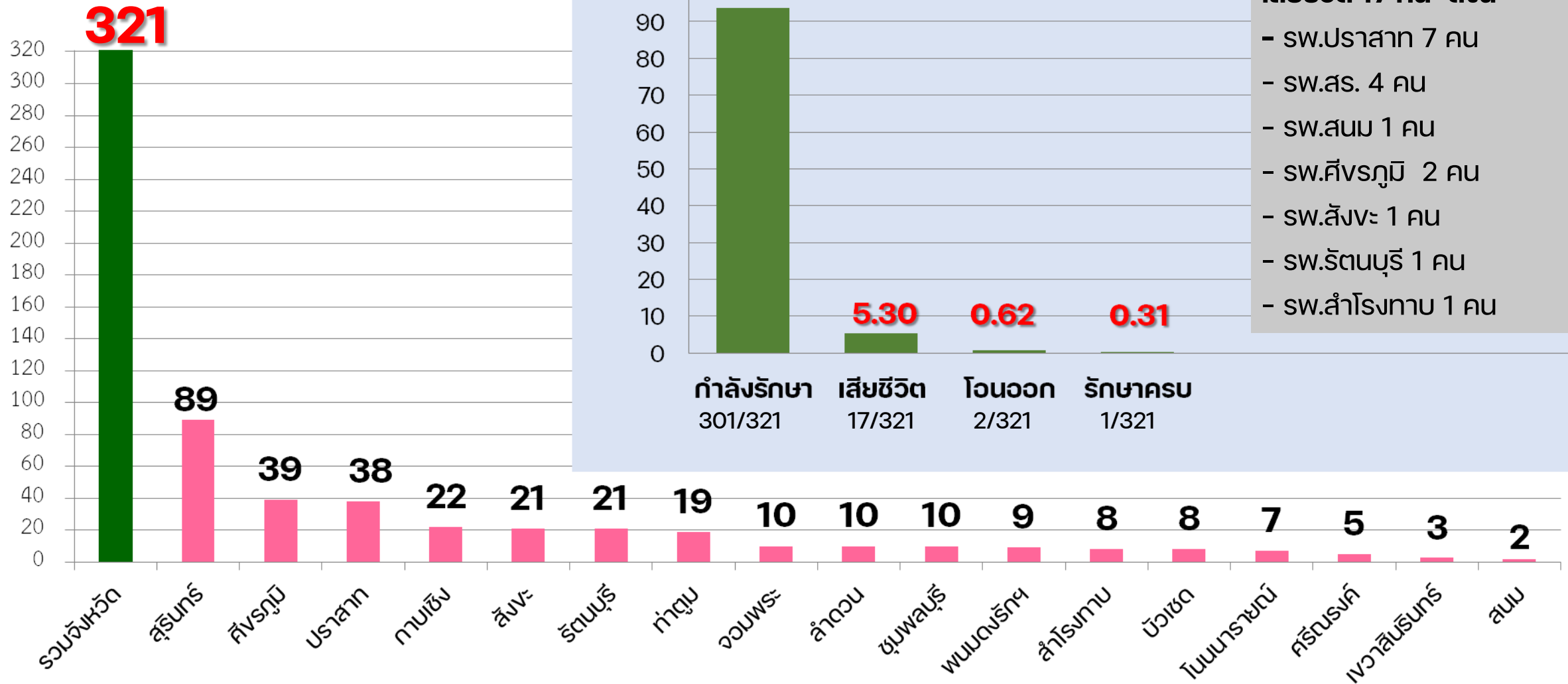
ที่มา : จากฐานข้อมูล NTIP ณ วันที่ 24 ก.พ. 65

# ผลการคัดกรองวัณโรคในประชากรกลุ่มเสี่ยงด้วยการถ่ายภาพรังสีทรวงอก ปี 2565 จำแนกรายอำเภอ



# จำนวนผู้ป่วยวัณโรคปอดรายใหม่ (PA) ปี 2565 จำแนกรายอำเภอ

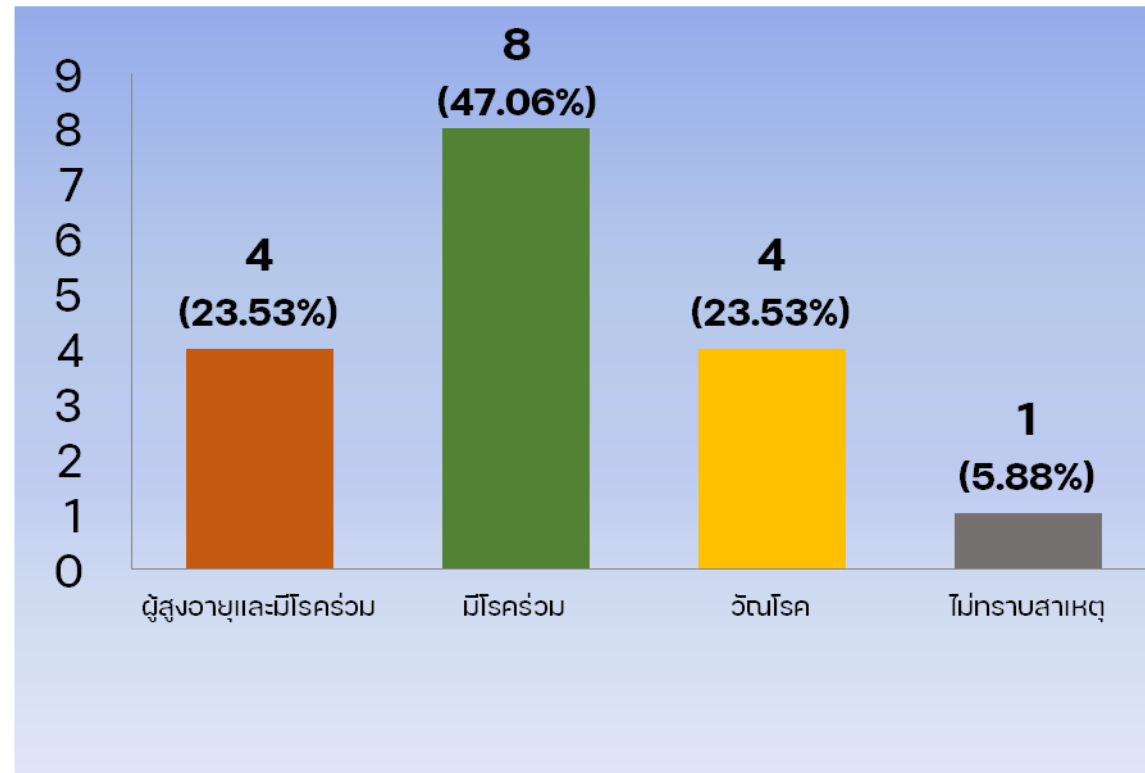
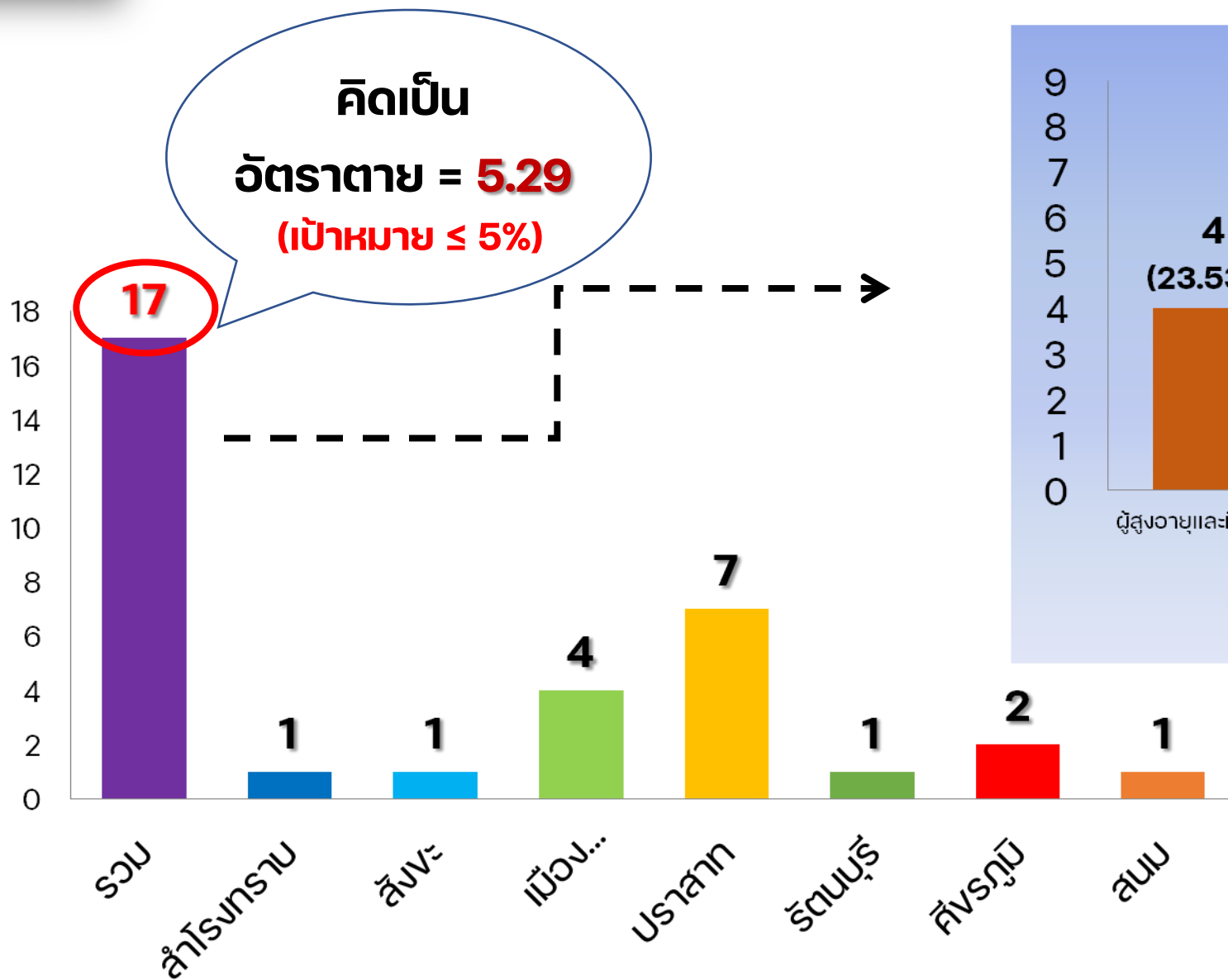
จำนวน (คน)



**เสียชีวิต 17 คน ดังนี้**

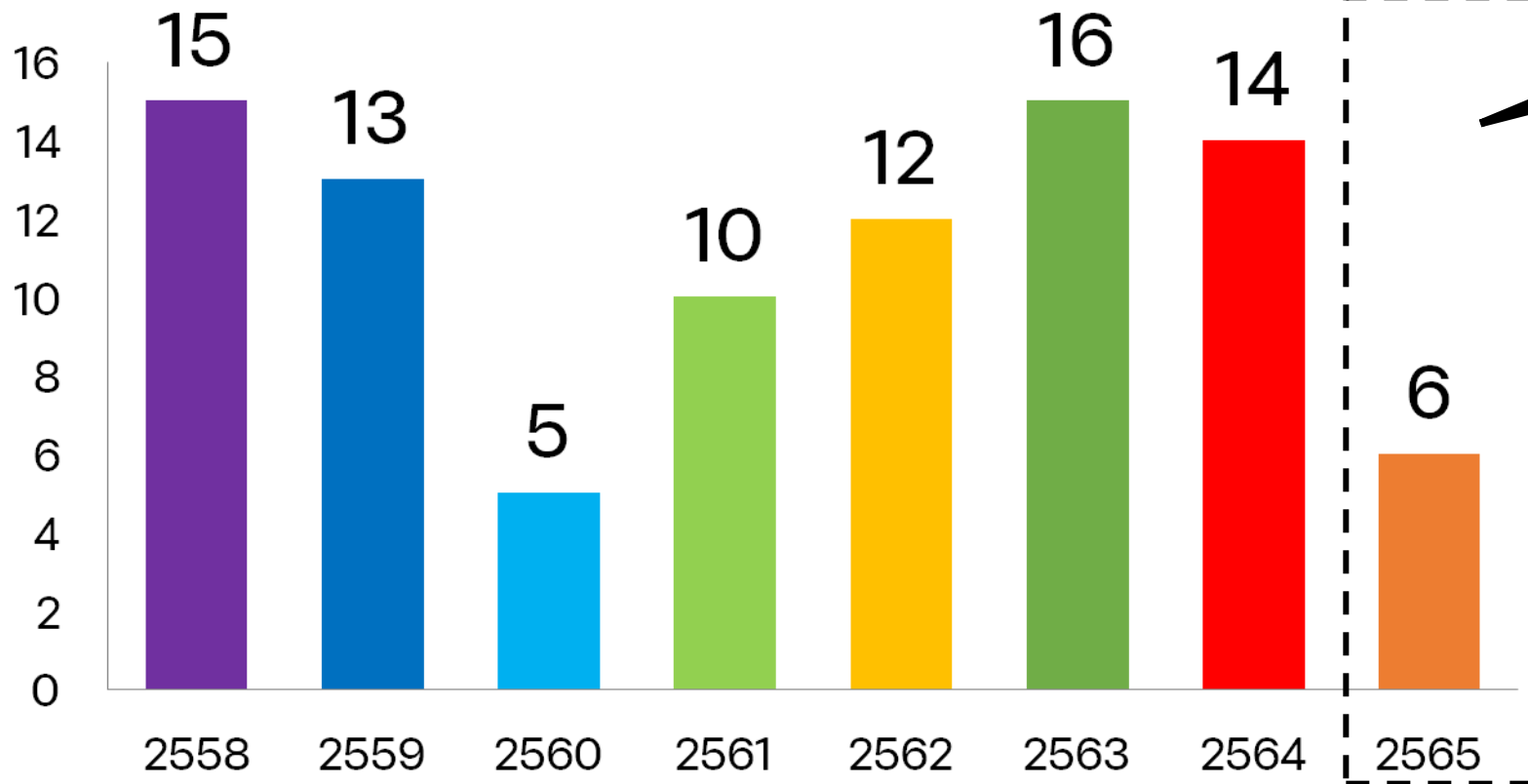
- sw.ปราสาท 7 คน
- sw.สร. 4 คน
- sw.สนม 1 คน
- sw.ศีขรภูมิ 2 คน
- sw.สังขะ 1 คน
- sw.รัตนบุรี 1 คน
- sw.ลำโรงทาบ 1 คน

# ผู้ป่วยวัณโรคเสียชีวิต (PA) จำแนกตามรายอำเภอและสาเหตุการเสียชีวิต



# ผู้ป่วยวัณโรคดื้อยาหลายขนาน ( MDR - TB , Pre-XDR , XDR-TB ) ปี 2565

## จำนวนผู้ป่วยวัณโรคดื้อยาหลายขนาน ปี 2558 - 2565



- MDR-TB 5 ราย
- PRE-XDR 1 ราย

รพ.	จำนวน	ผลการรักษา		
		หาย	ตาย	กำลังรักษา
อ.เมืองสุรินทร์	2 (MDR-TB)	0	0	2
อ.โนนนารายณ์	1 (Pre-XDR)	0	1	0
อ.ท่าตูม	1 (MDR-TB)	0	0	1
อ.ศีขรภูมิ	1 (MDR-TB)	0	0	1
อ.ปราสาท	1 (MDR-TB)	0	0	1
<b>รวม</b>	<b>6</b>	<b>0</b>	<b>1</b>	<b>5</b>

ที่มา : จากฐานข้อมูล NTIP ณ วันที่ 24 ก.พ. 65

# ผู้ป่วยวัณโรคดื้อยาหลายขนาน (MDR - TB , Pre XDR-TB , XDR-TB ) ที่กำลังรักษาอยู่แยกตามอำเภอ

จำนวนผู้ป่วยวัณโรคดื้อยาหลายขนานที่กำลังรักษาอยู่รวมทั้งหมดตั้งแต่ปี 2563 - 2565

	MDR-TB	Pre XDR-TB	XDR-TB	รวม
อ.เมืองสุรินทร์	5	1	-	6
อ.สังขะ	-	1	1	2
อ.ลำดวน	1	-	-	1
อ.จอมพระ	1	-	-	1
อ.ปราสาท	1	-	-	1
<b>รวม</b>	<b>8</b>	<b>2</b>	<b>1</b>	<b>11</b>



# ขอความร่วมมือ การดำเนินงานดังนี้

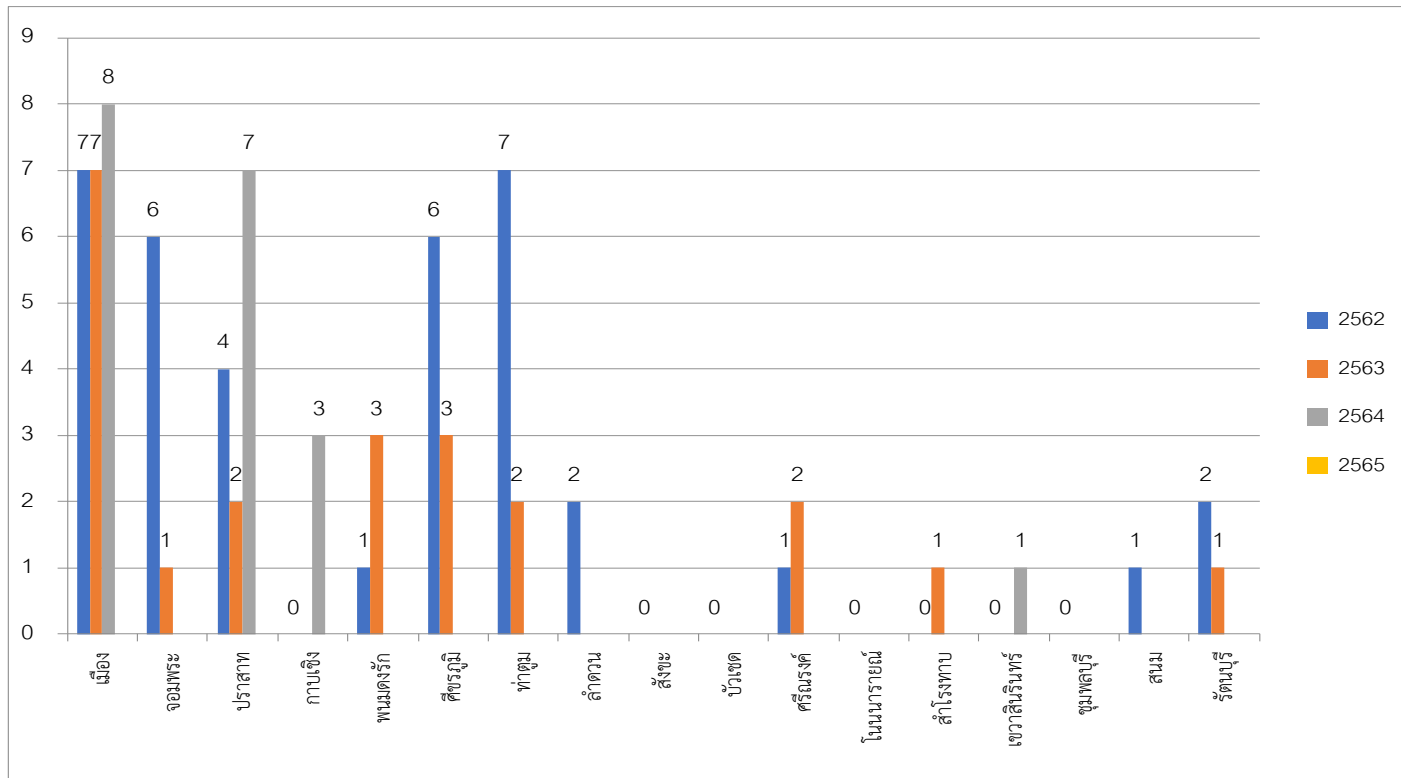
1. เร่งค้นหาและขึ้นทะเบียนผู้ป่วยวัณโรครายใหม่และกลับเป็นซ้ำ
2. ประสาน/ติดตาม กำกับการกินยาของผู้ป่วยให้ครบตามกำหนดจนหายขาด
3. ประสาน อปท./อบต. สนับสนุนรถ/เงิน/ค่าเดินทาง สำหรับผู้ป่วยวัณโรคที่ยากไร้
4. sw.ค่ายฯและsw.เอกซเรย์ 2 แห่ง แจ้งรายละเอียดของผู้ป่วยถึงเครือข่ายเพื่อกำกับการกินยา และตรวจผู้สัมผัส
5. sw.ทุกแห่ง \* คัดกรอง/ค้นหาผู้ป่วยวัณโรคและนำมาขึ้นทะเบียนในโปรแกรม NTIP
  - \* เร่งคัดกรองในกลุ่มเสี่ยงด้วยการ X-Ray ทรวงอก โดยเฉพาะผู้ต้องขังเรือนจำรัตนบุรี
  - \* เร่งรัดการค้นหาและวินิจฉัยวัณโรคด้วยยาหลายขนานในผู้ป่วยวัณโรคสมหะ พบเชื้อ และผู้ป่วยกลุ่มเสี่ยงสูง โดยการส่งตรวจทางห้องปฏิบัติการ เพื่อทดสอบความไวของยา
6. ให้ความรู้แก่ผู้ป่วยที่มารับการรักษาในครั้งแรกเพื่อหลีกเลี่ยงการไม่ยินยอมการรักษารวมทั้งขาดยา

## สถานการณ์ผู้เสียชีวิตโรคพิษสุนัขบ้าประเทศไทยปี2560-2565

ระดับ	ปี 2560	2561	2562	2563	2564	2565
ประเทศไทย	11	18	3	3	4	0
เขต 9 นครราชสีมา	2 (สุรินทร์1,บุรีรัมย์1)	4 (สุรินทร์ 1,บุรีรัมย์ 2, นครราชสีมา1)	2 (สุรินทร์ 1,บุรีรัมย์ 1)	0	3 (บุรีรัมย์1,สุรินทร์ 2)	0
จ.สุรินทร์	1	1	1	0	2	0

## สถานการณ์โรคพิษสุนัขบ้าในสัตว์จังหวัดสุรินทร์ ปี 2562-2565

ที่มา : กรมควบคุมโรค ณ 22 ก.พ.65



ปี 2562 = 25.17% (37/147 ตย.) จาก 10 อำเภอ

ปี 2563 = 13.50% (22/163 ตย.) จาก 9 อำเภอ

ปี 2564 = 16.10% (19/118 ตย.) จาก 4 อำเภอ

ปี 2565 = 0

เดือน ก.พ.65 ไม่มีรายงานตรวจพบเชื้อโรคพิษสุนัขบ้าในสัตว์

ที่มา : thairabies.net ณ 22 ก.พ.65

## ขอความร่วมมือ

### 1. ประชาสัมพันธ์ ให้ความรู้แก่ประชาชน เน้น

- โรคพิษสุนัขบ้าเป็นแล้วรักษาไม่หายตาย 100% แต่สามารถป้องกันได้ด้วยการฉีดวัคซีน
- เมื่อถูกสุนัข/แมวกัด-ข่วน รีบล้างแผลด้วยสบู่และน้ำสะอาดหลายๆ ครั้ง ใส่ยารักษาแผลสดและรีบพบแพทย์เพื่อรับวัคซีนโดยเร็ว
- ไม่ฆ่าแหย่หรือนำเนื้อสัตว์ที่ตายโดยไม่ทราบสาเหตุมาบริโภค
- หากพบสัตว์ที่มีอาการดุร้ายหรือตายผิดปกติ ให้รีบแจ้งปศุสัตว์เก็บตัวอย่างส่งตรวจหาเชื้อโรคพิษสุนัขบ้า
- หากเลี้ยงสุนัข-แมว ให้พาไปฉีดวัคซีนป้องกันโรคและควบคุมจำนวนประชากรสัตว์เลี้ยง

### 2. ให้ อสม.เคาะประตูบ้านค้นหาผู้ถูกสุนัข-แมวกัด/ข่วน และยังไม่ได้รับการฉีดวัคซีนป้องกันโรคไปพบแพทย์โดยเร็ว

3. หากมีปชช.ไปขอรับบริการฉีดวัคซีนป้องกันโรค โปรดให้บริการ เพราะพื้นที่จังหวัดสุรินทร์เป็นพื้นที่สีแดง (มีคนและสัตว์เสียชีวิตด้วยโรคพิษสุนัขบ้า) และสอบถามเพิ่มเติมว่า ในเหตุการณ์เดียวกันมีผู้สัมผัสสายอื่นอีกหรือไม่ที่ยังไม่ได้รับวัคซีน รวมทั้งมีการติดตามการฉีดวัคซีนให้ครบชุด

4. เผื่อระวังสถานการณ์โรคพิษสุนัขบ้าและบูรณาการการดำเนินงานร่วมกับปศุสัตว์ องค์กรปกครองส่วนท้องถิ่นในพื้นที่ ในการสร้างพื้นที่ปลอดโรคพิษสุนัขบ้า

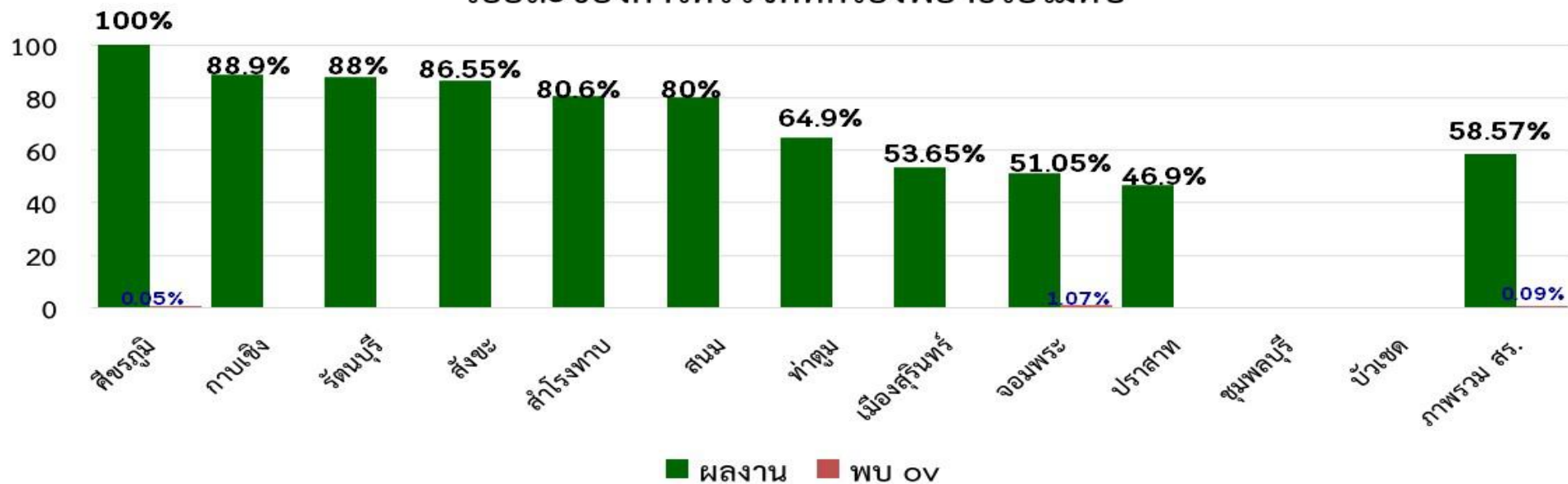


# ผลการดำเนินงาน OV-CCA ปี 2565

## กิจกรรมตรวจคัดกรองพยาธิใบไม้ตับ

➤ พื้นที่ดำเนินงาน ปี 2565 (23 ตำบล :12 อำเภอ) อ.เมือง(ในเมือง/แกใหญ่), อ.ชุมพลลา(นาหนองไผ่/กระเบื้อง), อ.ท่าตูม(กระโพธิ์/หนองเมธี), อ.จอมพระ(จอมพระ/เป็นสุข),อ.ปราสาท(ปราสาททนาง/โคกสะอาด/ก้งแอน),อ.กาบเชิง(ด่าน), อ.รัตนบุรี (แก/หนองบัวบาน/กุดชาคีม),อ.สนม(หนองอียอ), อ.ศีขรภูมิ(หนองขาว/ข้างปี), อ.สังขะ(กระเทียม/สะกาด), อ.สำโรงทาบ(กระออม/เสม็ด),อ.บัวเชด(จรัส) **ตรวจคัดกรองพยาธิใบไม้ตับแห่งละ 1,000 ราย**  
เป้าหมาย 23,000 ราย ผลงาน = 13,471 ราย (58.57%)/พบ ov (0.09%) -อยู่ระหว่างดำเนินการ-

ร้อยละของการตรวจคัดกรองพยาธิใบไม้ตับ





# ผลการดำเนินงาน OV-CCA ปี 2565

## กิจกรรมตรวจคัดกรองมะเร็งท่อน้ำดีด้วยวิธีอัลตราซาวด์

➤ พื้นที่ดำเนินงาน ปี 2565 (โรงพยาบาล 17 แห่ง) {รพ.14 แห่งๆละ 100 ราย ยกเว้นรพ.ท่าตูม,รัตนบุรี,ศีขรภูมิ แห่งละ 200 ราย} เป้าหมาย 2,000 ราย ผลงาน = 313 ราย(15.65%)/ผิดปกติ = 32 ราย(10.22%) -อยู่ระหว่างดำเนินการ-

### ร้อยละของการตรวจคัดกรองมะเร็งท่อน้ำดีด้วยวิธีอัลตราซาวด์

