

สถานการณ์โรคติดต่อที่ต้องเฝ้าระวังทางระบาดวิทยา
และโรคติดต่อตามพระราชบัญญัติโรคติดต่อ พ.ศ. 2558

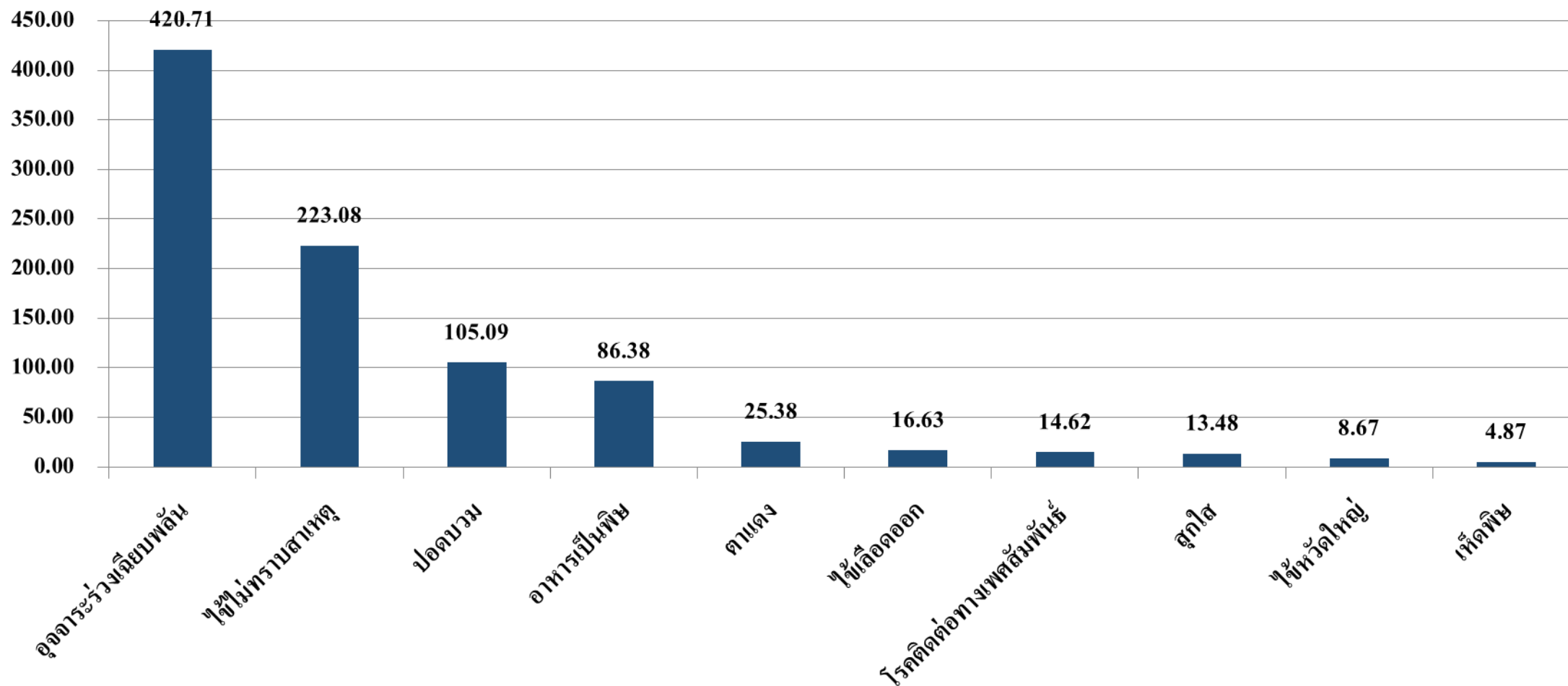
โดย

กลุ่มงานควบคุมโรคติดต่อ

30 กันยายน 2564

อัตราป่วยโรคที่เฝ้าระวังทางระบาดวิทยา 10 อันดับแรก จังหวัดสุรินทร์ 1 มกราคม - 29 กันยายน 2564

อัตราป่วยต่อแสน



สถานการณ์ COVID-19 จังหวัดสุรินทร์ ณ วันที่ 28 กย. 64 เวลา 18.30 น.

ยอดสะสม ทั้งหมด 14,935 ราย เสียชีวิต 66 ราย

- 1 มค 63 - 30 มีค. 64 14 ราย เสียชีวิต 1 ราย (รอบแรก)
- 1 เมย.64 - 26กย 64 14,921 ราย เสียชีวิต 65 ราย (ระลอกเมย.64)
(26 มิย - 26กย 64 = 14,701 ราย เสียชีวิต 61 ราย)

สรุปสถานการณ์ COVID-19 จังหวัดสุรินทร์ (วันที่ 26 มิย.- 28 กย.64)

หายป่วยสะสม

ผู้ป่วยยืนยันสะสม

13,717 ราย

เสียชีวิต

61 ราย 0.42%

14,701

ราย

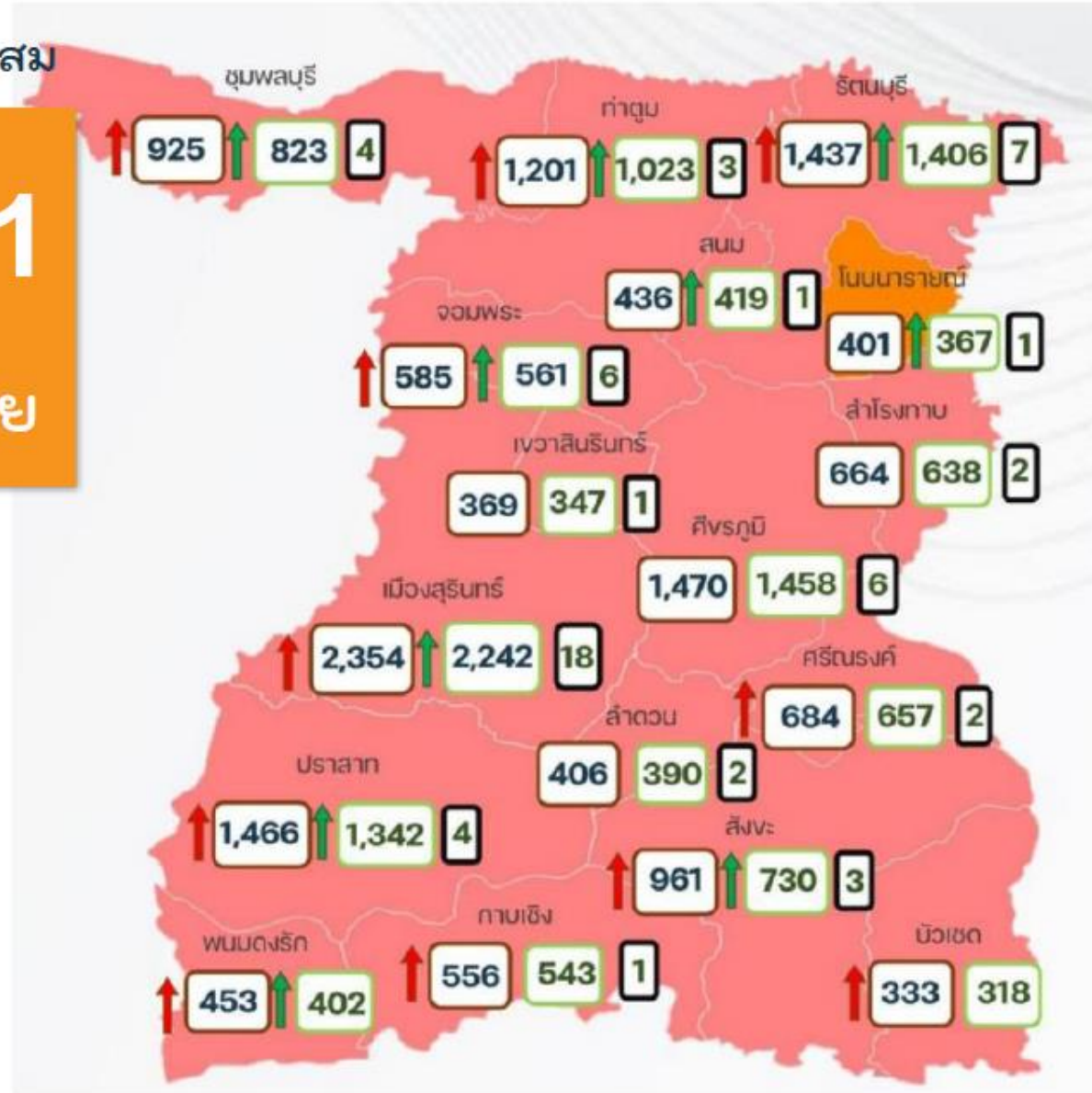
อยู่ระหว่างรักษา

923 ราย

รักษาที่ รพ.สนาม

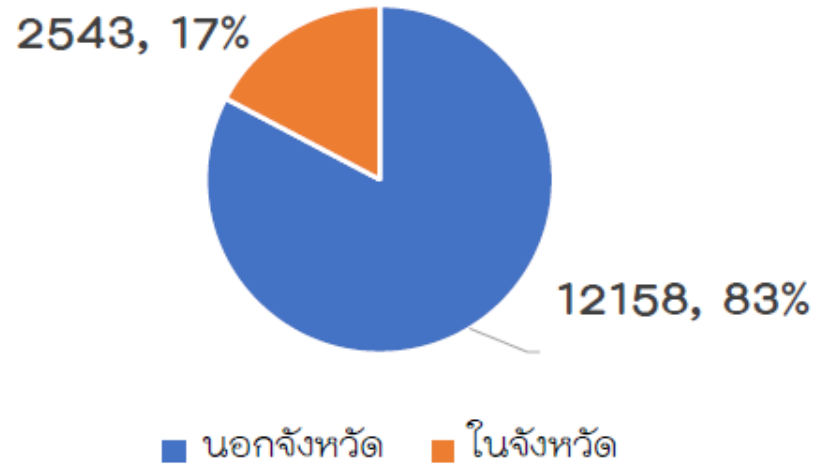
149 ราย

พื้นที่ควบคุมโรค

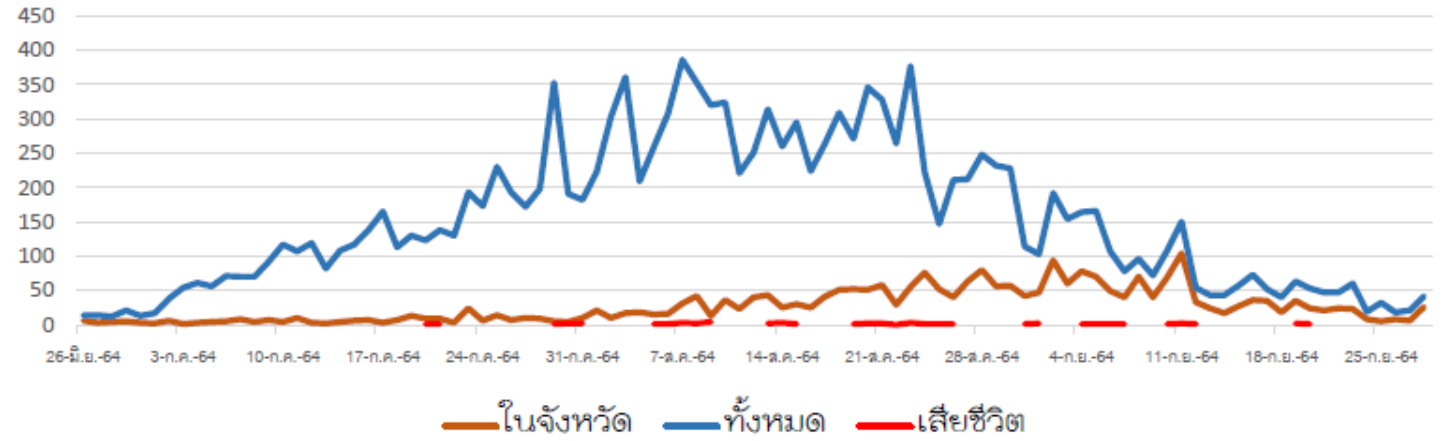


- พบผู้ป่วยรายล่าสุด เกิน 28 วัน
- พบผู้ป่วยรายล่าสุด ช่วง 8-28 วัน
- พบผู้ป่วยรายล่าสุด ช่วง 4 - 7 วัน
- พบผู้ป่วยรายล่าสุด ช่วง 3 วัน ที่ผ่านมา
- จำนวนผู้ป่วยยืนยันติดเชื้อสะสม
- จำนวนรักษาหาย
- จำนวนผู้ป่วยเสียชีวิต
- ↑ พบผู้ป่วยยืนยัน เพิ่มขึ้น
- ↑ รักษาหาย เพิ่มขึ้น
- ↑ พบผู้ป่วยเสียชีวิต เพิ่มขึ้น

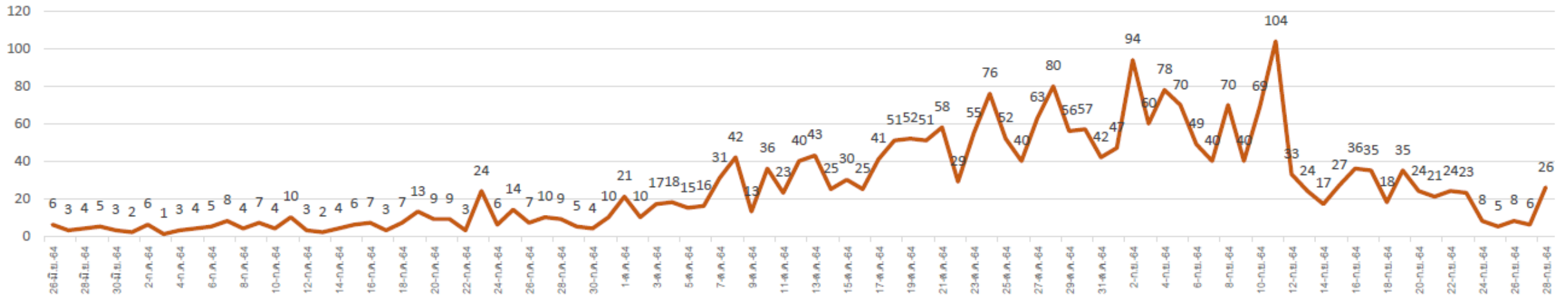
สรุปสถานการณ์ COVID-19 จังหวัดสุรินทร์ (วันที่ 26 มิย.-28กย.64)



ผู้ป่วยทั้งหมดรายวันกับผู้ป่วยในจังหวัดรายวันและวันเสียชีวิต



แสดงข้อมูลผู้ป่วยในจังหวัดรายวันตามวันรายงาน

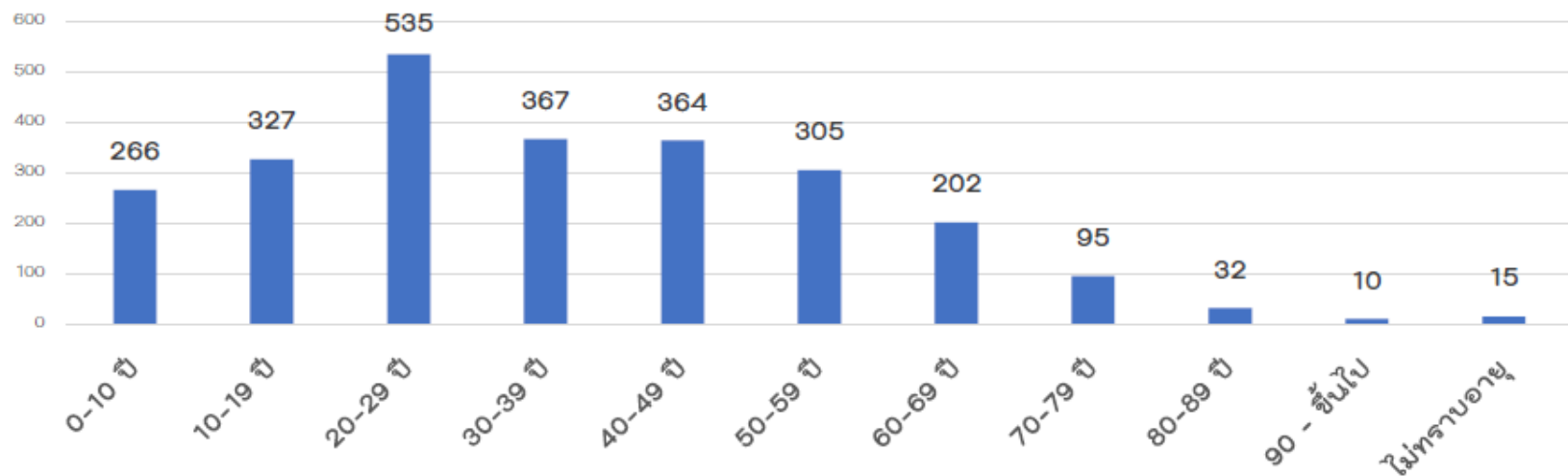
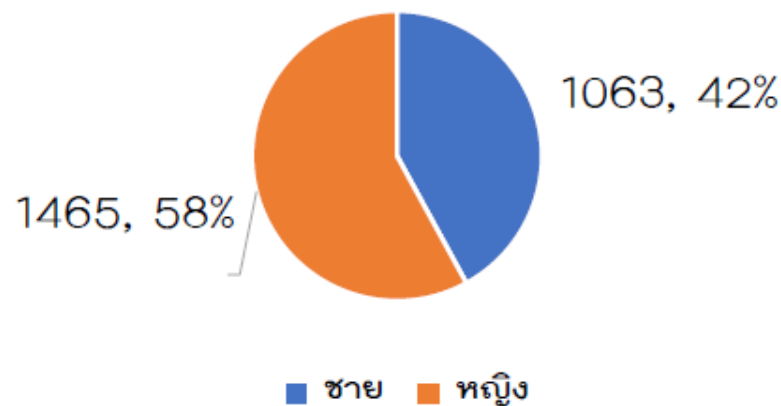


ข้อมูลกลุ่มผู้เสียชีวิต 61 ราย

- เพศชาย 25 ราย หญิง 36 ราย 1: 1.44
- กลุ่มผู้เสียชีวิต **อายุ 60 ปี ขึ้นไป 31** ราย ร้อยละ 50.82
- **อายุน้อยกว่า 60 ปี มีโรคประจำตัว** 15 ราย ร้อยละ 24.59
- ค่ากลางอายุ 61 ปี (ต่ำสุด 24 ปีโรคประจำตัว สูงสุด 97ปีผู้ป่วยติดเตียง)
- **รวม 2 กลุ่ม จำนวน 46ราย ร้อยละ 75.41**
- กลุ่มผู้เสียชีวิตทั้งหมด มี 3 รายได้ฉีดวัคซีน 1 เข็ม

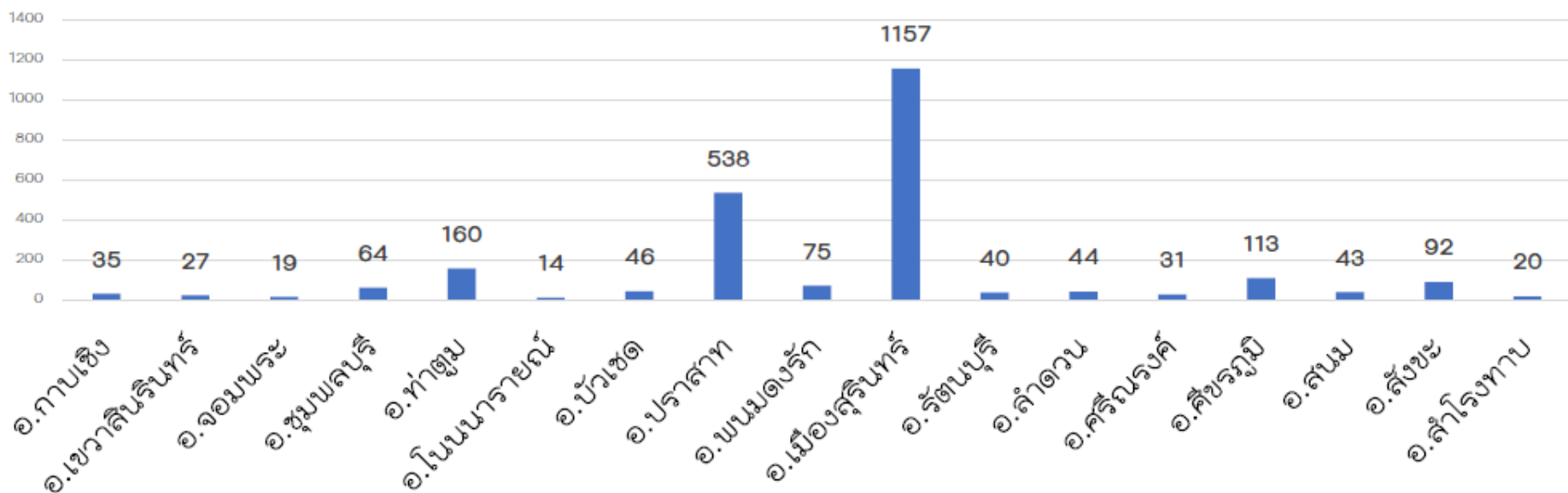
สรุปสถานการณ์ COVID-19 ในจังหวัดสุรินทร์ 2,518 ราย (วันที่ 26 มิย.-26กย.64)

ชาย : หญิง 1: 1.38



ค่ากลาง อายุ 34 ปี
ต่ำสุด 1 เดือน
มากที่สุด 97 ปี

พื้นที่ควบคุมโรค



การดำเนินงานวัคซีนโควิด 19 จังหวัดสุรินทร์

ข้อมูลสะสมตั้งแต่วันที่ 5 เม.ย.-28 ก.ย.64

วัคซีนทั้งหมด 632,280 โดส

Sinovac 376,480 โดส

AstraZeneca 228,600 โดส

Pfizer 8,520 โดส

Sinopharm 18,680 โดส



ฉีดไป 585,289 โดส (92.57%)

เข็มที่ 1
356,384 ราย

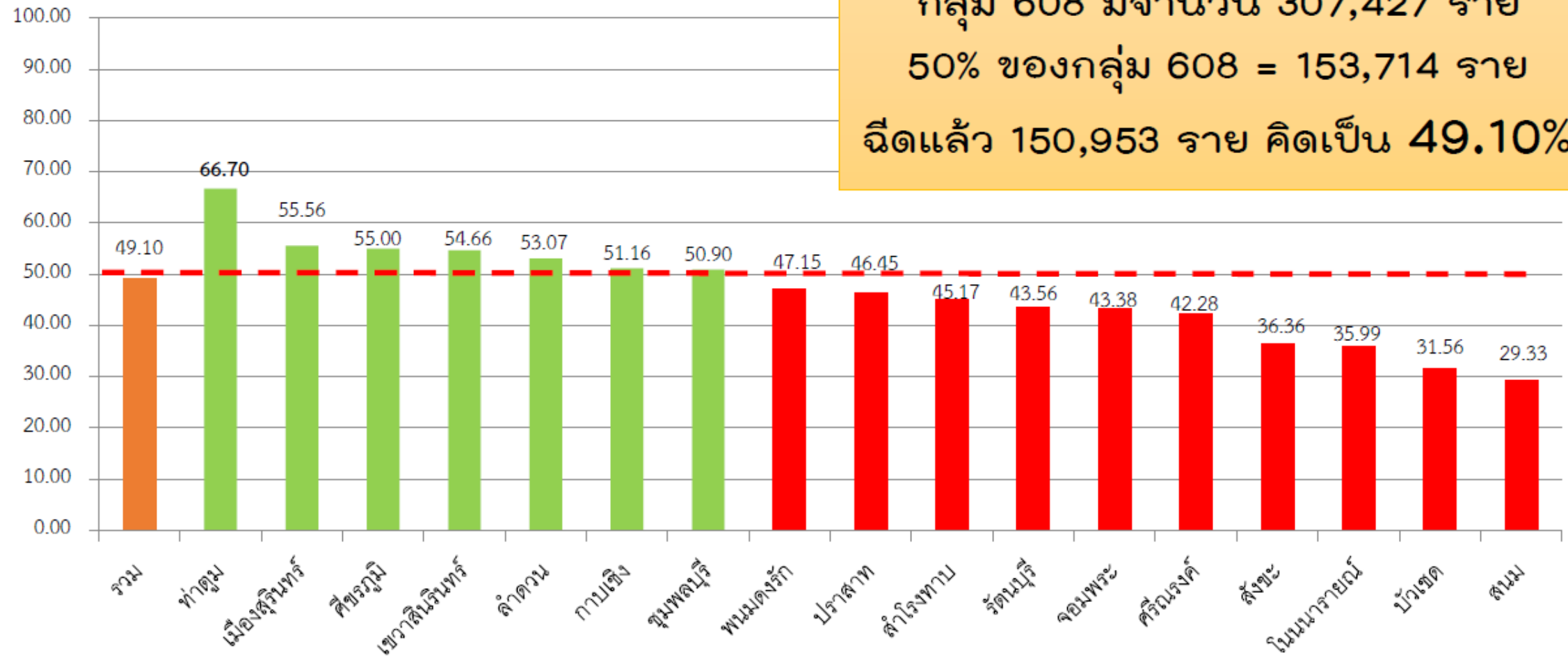
เข็มที่ 2
217,410 ราย

Booster เข็มที่ 3
ให้กับบุคลากรสาธารณสุขและด่านหน้า
11,495 ราย

กลุ่มเป้าหมาย	จำนวน (คน)	ได้รับเข็ม 1	ร้อยละ	ได้รับครบ 2 เข็ม	ร้อยละ	Booster	ร้อยละ
บุคลากรทางการแพทย์	10,064	10,064	100.00	9,905	98.42	7,747	76.98
อสม.	25,090	18,906	75.35	14,403	57.41	1,034	4.12
เจ้าหน้าที่ด่านหน้า	11,363	10,009	88.08	8,859	77.96	2,407	21.18
กลุ่ม 608	307,427	150,953	49.10	95,394	31.03	307	0.10
ประชาชนทั่วไป	1,038,639	166,452	16.03	88,849	8.55	0	0.00
รวม	1,392,583	356,384	25.59	217,410	15.61	11,495	0.83

ที่มา MOPH IC วันที่ 28 ก.ย.64 เวลา 22.30 น.

ร้อยละการฉีดวัคซีนโควิด 19 ในกลุ่ม 608 แยกรายอำเภอ



จำนวนผู้ที่ได้รับวัคซีนโควิด 19 เทียบจากวัคซีนที่ได้รับจัดสรร แยกรายอำเภอ

อำเภอ	วัคซีนที่ได้รับจัดสรร (โดส)					ผลการฉีด						รวมฉีด (โดส)	ร้อยละ
	SV	AZ	Pf	SP	รวม	เข็ม 1		เข็ม 2		Booster เข็ม 3			
						จำนวน	ร้อยละ	จำนวน	ร้อยละ	จำนวน	ร้อยละ		
เมืองสุรินทร์	65,183	46,400	4,076	14,600	130,259	80,857	62.07	54,202	41.61	5,850	4.49	140,909	108.18
ชุมพลบุรี	21,101	10,120	116	252	31,589	17,541	55.53	9,260	29.31	376	1.19	27,177	86.03
ท่าตูม	36,884	21,450	376	392	59,102	33,700	57.02	18,002	30.46	657	1.11	52,359	88.59
จอมพระ	17,180	10,600	129	252	28,161	15,581	55.33	9,850	34.98	150	0.53	25,581	90.84
ปราสาท	39,250	23,790	636	540	64,216	37,627	58.59	22,822	35.54	1,118	1.74	61,567	95.87
กาบเชิง	20,580	11,110	124	188	32,002	19,452	60.78	11,961	37.38	392	1.22	31,805	99.38
รัตนบุรี	21,190	14,550	322	332	36,394	21,325	58.59	13,072	35.92	437	1.20	34,834	95.71
สนม	9,049	5,990	206	168	15,413	7,993	51.86	4,859	31.53	42	0.27	12,894	83.66
ศีขรภูมิ	37,430	22,030	754	540	60,754	34,436	56.68	20,643	33.98	721	1.19	55,800	91.85
สังขะ	21,800	13,700	557	420	36,477	21,021	57.63	11,381	31.20	441	1.21	32,843	90.04
สำदวน	16,042	6,420	238	116	22,816	12,553	55.02	6,370	27.92	165	0.72	19,088	83.66
สำโรงทาบ	12,893	6,910	266	196	20,265	9,682	47.78	6,664	32.88	233	1.15	16,579	81.81
บัวเชด	10,210	6,670	53	124	17,057	8,887	52.10	6,734	39.48	441	2.59	16,062	94.17
พนมดงรัก	10,960	5,470	218	124	16,772	8,147	48.58	5,446	32.47	13	0.08	13,606	81.12
เขวาสินรินทร์	9,000	4,880	153	144	14,177	9,155	64.58	4,923	34.73	252	1.78	14,330	101.08
ศรีณรงค์	11,350	7,010	116	152	18,628	10,192	54.71	6,022	32.33	174	0.93	16,388	87.98
โนนนา-rayณ์	9,996	5,800	126	140	16,062	8,235	51.27	5,199	32.37	33	0.21	13,467	83.84
สำโรง	6,382	5,700	54	-	12,136	-	-	-	-	-	-	-	-
รวม	376,480	228,600	8,520	18,680	632,280	356,384	56.36	217,410	34.39	11,495	1.82	585,289	92.57

ที่มา MOPH IC วันที่ 28 ก.ย.64 เวลา 22.30 น.

ข้อเสนอ

1. กิจกรรมงานบุญ งานแซนโฎนตา งานศพ ต้องมีมาตรการ D M H T T ผู้ที่มาจากพื้นที่ต่างจังหวัด ควรแยกวงในการรับประทานอาหาร
2. ผู้สูงอายุ ผู้ป่วยติดบ้าน ติดเตียง ควรประสานลงทะเบียนที่ โรงพยาบาลเพื่อขอรับวัคซีนอย่างเร่งด่วน และบุตรหลานมาเยี่ยม ต้องมีการป้องกันโรคตามมาตรการ อย่างสูงสุด
3. รถเกี่ยวข้าวที่มาจากต่างจังหวัด ต้องปฏิบัติตามมาตรการของจังหวัดสุรินทร์อย่างเคร่งครัด (เช่น มาล่วงหน้า / ตรวจคัดกรอง ATK / ได้รับวัคซีนครบ 2เข็มแล้ว) ไม่ควรรับประทานอาหารในวงเดียวกันกับคนในพื้นที่
4. การลงแขก เกี่ยวข้าว หรือ การเก็บเกี่ยวผลผลิตทางพืชไร่ ห้ามดื่มน้ำแ้วเดียวกัน ต้องแยกภาชนะ ในการรับประทานอาหาร

การจัดสรรชุดตรวจ ATK

-ที่สร
0032.004/2158
28 กย 64
งบสปสช.

-ที่สร
0032.004/2159
28 กย 64 งบ
ยับยั้ง

ลำดับ	โรงพยาบาล	สปสช.จำนวน	ลำดับ	อำเภอ	จังหวัด.จำนวน (ชุด)
1	สุรินทร์	5,000	1	เมืองสุรินทร์	2,900
2	ชุมพลบุรี	2,000	2	ชุมพลบุรี	1,240
3	ท่าตูม	5,000	3	ท่าตูม	1,650
4	จอมพระ	2,000	4	จอมพระ	1,050
5	ปราสาท	5,000	5	ปราสาท	2,410
6	กาบเชิง	2,000	6	กาบเชิง	860
7	รัตนบุรี	5,000	7	รัตนบุรี	1,620
8	สนม	2,000	8	สนม	790
9	ศีขรภูมิ	5,000	9	ศีขรภูมิ	2,280
10	สังขะ	5,000	10	สังขะ	1,870
11	ลำดวน	2,000	11	ลำดวน	510
12	สำโรงทาบ	2,000	12	สำโรงทาบ	1,000
13	บัวเชด	2,000	13	บัวเชด	680
14	พนมดงรัก	2,000	14	พนมดงรัก	550
15	ศรีณรงค์	2,000	15	ศรีณรงค์	640
16	เขวาสินรินทร์	2,000	16	เขวาสินรินทร์	550
17	โนนนารายณ์	2,000	17	โนนนารายณ์	680
18	รพ.ค่ายฯ	1,000		รวม	21,280
	รวม	53,000			

สถานการณ์โรคไข้เลือดออก ปี 2564

ประเทศ ผู้ป่วยจำนวน = 7,091 ราย อัตราป่วย 10.68 (แสนประชากร)

เสียชีวิต 6 ราย อัตราตาย 0.01

สุรินทร์ ผู้ป่วยจำนวน = 226 ราย อัตราป่วย 16.20 (แสนประชากร)

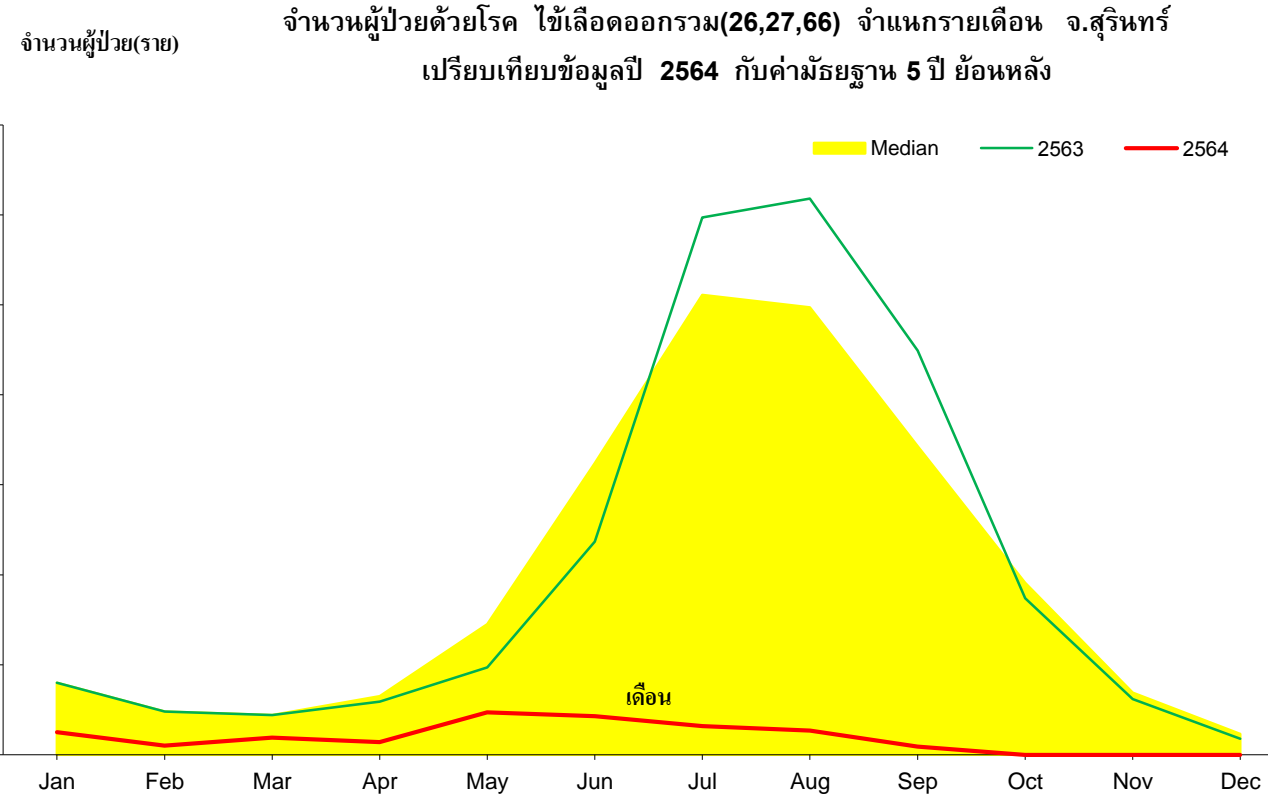
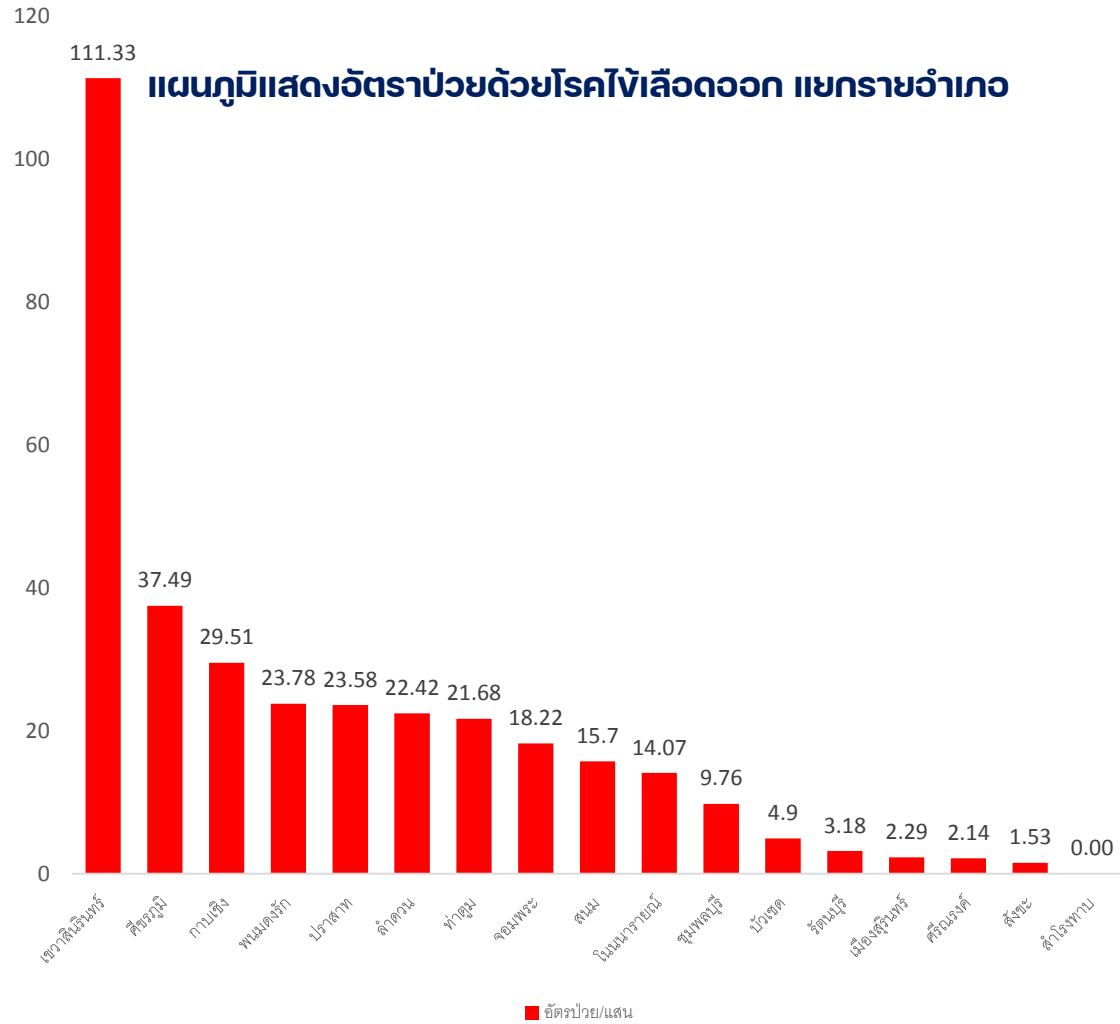
อันดับที่ 1 ของเขต อันดับที่ 13 ของประเทศ

ไม่พบผู้เสียชีวิต

พบมาก	ประเทศไทย*		สุรินทร์**	
	กลุ่มอายุ	ร้อยละ	กลุ่มอายุ	ร้อยละ
กลุ่มอายุ	15 – 24 ปี	22.63%	5 – 9 ปี	47.71%
	10 – 14 ปี	17.90%	10-14 ปี	47.41%
	25 – 34 ปี	14.37%	15-24 ปี	17.24%
อาชีพ	นักเรียน	41.1%	นักเรียน	64.15%
	เด็กในปกครอง	21.4%	เกษตรกร	10.17%
	รับจ้าง	17.0%	เด็กในปกครอง	10.17%

อำเภอ	จำนวน	อัตราป่วย/แสน
เขวาสินรินทร์	39	111.33
ศีขรภูมิ	51	37.49
กาบเชิง	18	29.51
พนมดงรัก	9	23.78
ปราสาท	37	23.58
ลำดวน	7	22.42
ท่าตูม	21	21.68
จอมพระ	11	18.22
สนม	7	15.70
โนนนารายณ์	5	14.07
ชุมพลบุรี	7	9.76
บัวเชด	2	4.90
รัตนบุรี	3	3.18
เมือง	6	2.29
ศรีณรงค์	1	2.14
สังขะ	2	1.53
ลำโรงทาน	0	0.00

สถานการณ์โรคไข้เลือดออก ปี 2564



สถานการณ์โรคไข้วัดข่อยงลาย ปี 2564

ประเทศ ผู้ป่วยจำนวน = 452 ราย อัตราป่วย 0.68 (แสนประชากร) ไม่พบผู้เสียชีวิต
สุรินทร์ ผู้ป่วยจำนวน = 39 ราย อัตราป่วย 2.80 (แสนประชากร) ไม่พบผู้เสียชีวิต

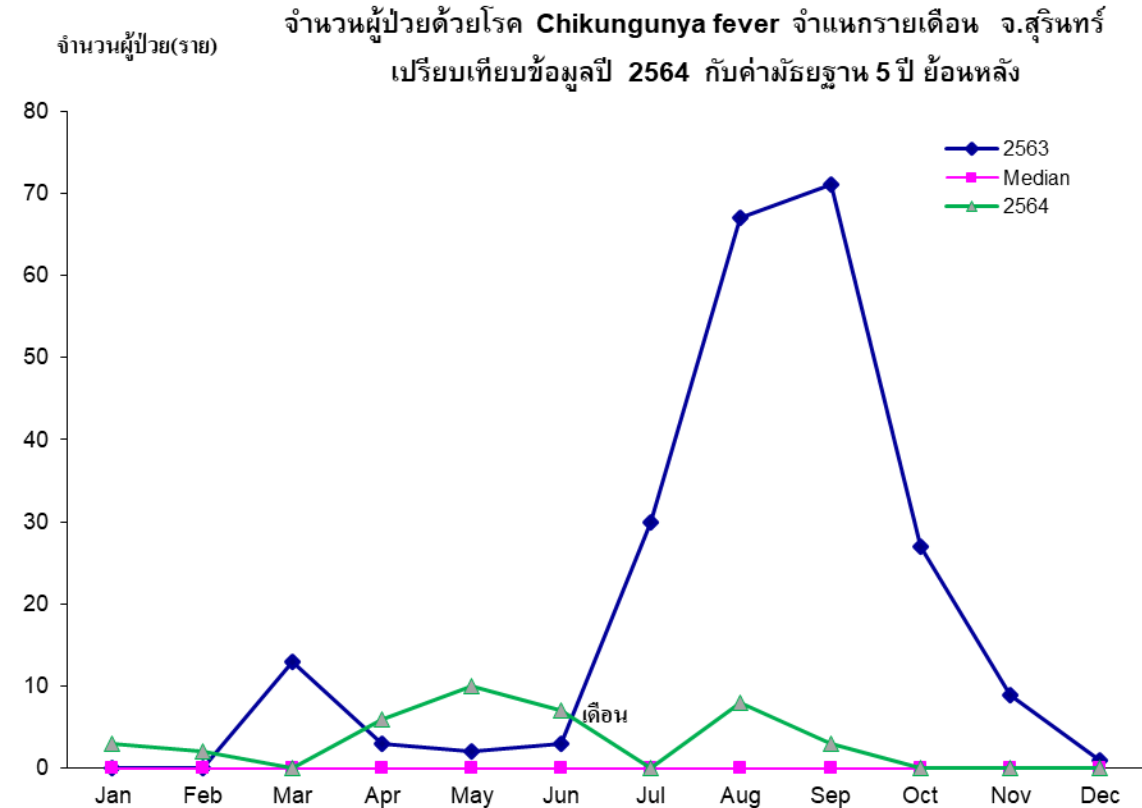
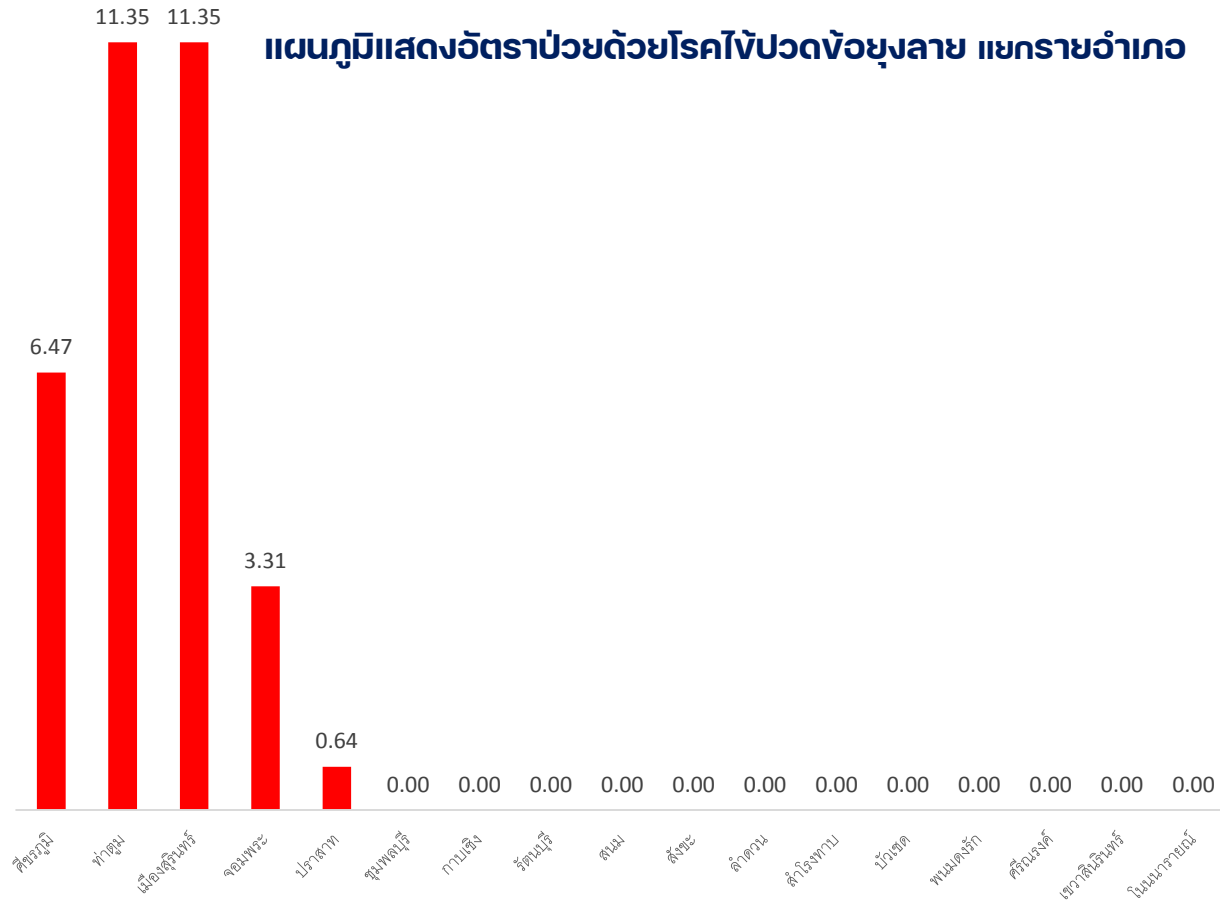
อันดับที่ 1 ของเขต อันดับที่ 5 ของประเทศ

พบมาก	ประเทศไทย*		สุรินทร์**	
	กลุ่มอายุ	อัตราป่วย (%)	กลุ่มอายุ	อัตราป่วย (%)
กลุ่มอายุ	45 - 54 ปี	21.02%	45 - 54 ปี	28.21%
	25 - 34 ปี	20.13%	15 - 24 ปี	23.08%
	35 - 44 ปี	17.26%	10 - 14 ปี	17.95%
อาชีพ	รับจ้าง	27.7%	นักเรียน	43.59%
	ในปกครอง	25.7%	เกษตรกร	25.64%
	นักเรียน	18.6%	รับจ้าง	12.82%

อำเภอ	จำนวน	อัตราป่วย/แสน
ศีขรภูมิ	17	6.47
ท่าตูม	8	11.15
เมือง	11	11.35
จอมพระ	2	3.31
ปราสาท	1	0.64
ชุมพลบุรี	0	0.00
กาบเชิง	0	0.00
รัตนบุรี	0	0.00
สนม	0	0.00
สังขะ	0	0.00
ลำดวน	0	0.00
ลำโรงทาน	0	0.00
บัวเชด	0	0.00
พนมดงรัก	0	0.00
ศรีณรงค์	0	0.00
เขวาสินรินทร์	0	0.00
โนนนารายณ์	0	0.00

ที่มา : รายงาน 506 สำนักงานสาธารณสุขจังหวัดสุรินทร์ ข้อมูล ณ วันที่ 27 กรกฎาคม 2564

สถานการณ์โรคไข้วัดข้อยุงลาย ปี 2564



ที่มา : รายงาน 506 สำนักงานสาธารณสุขจังหวัดสุรินทร์ ข้อมูล ณ วันที่ 27 กรกฎาคม 2564

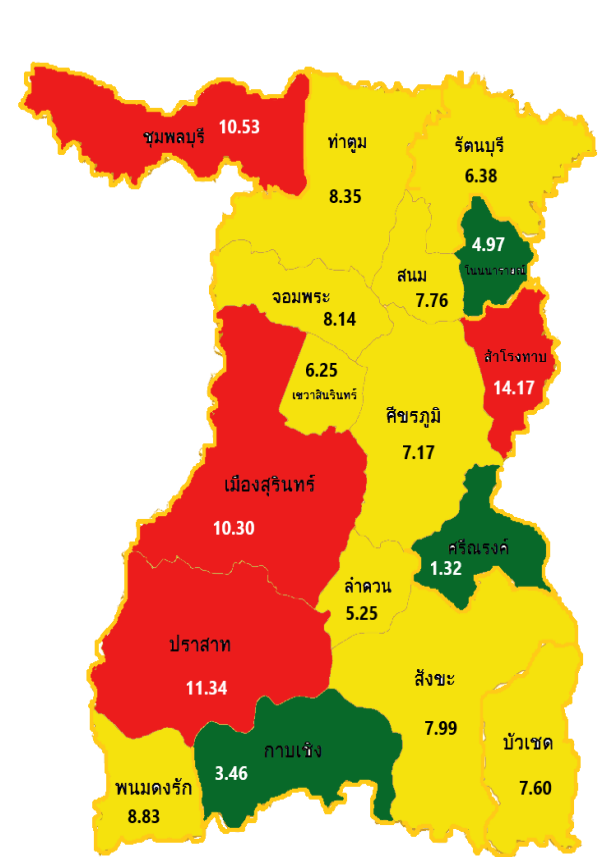
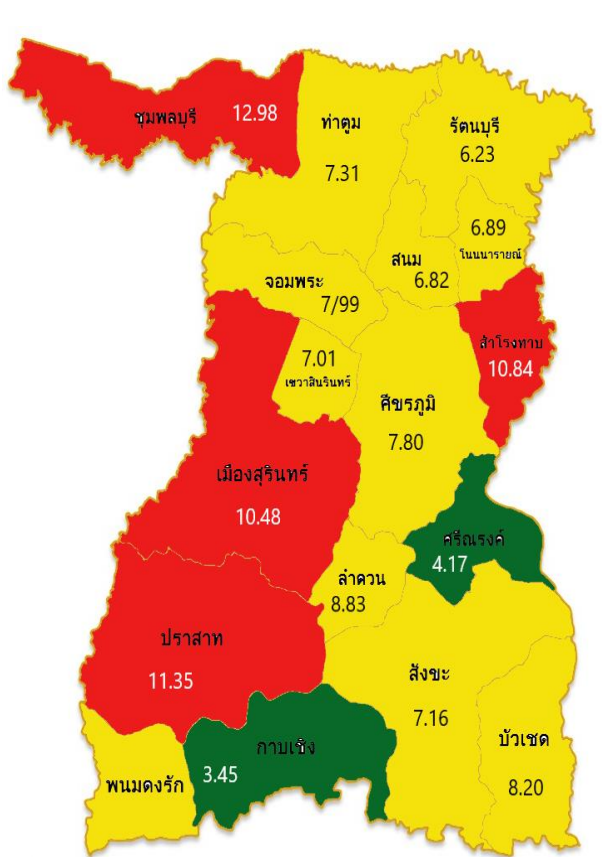
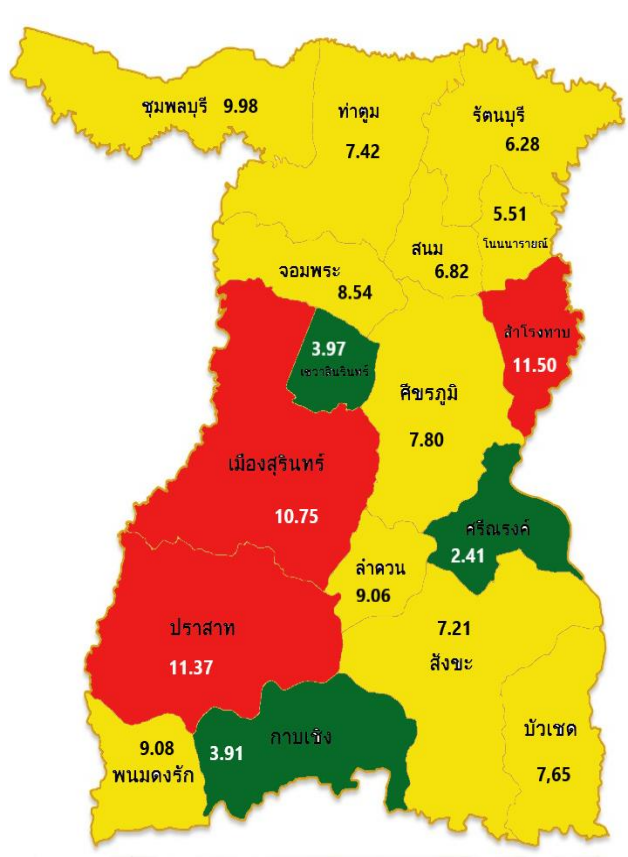
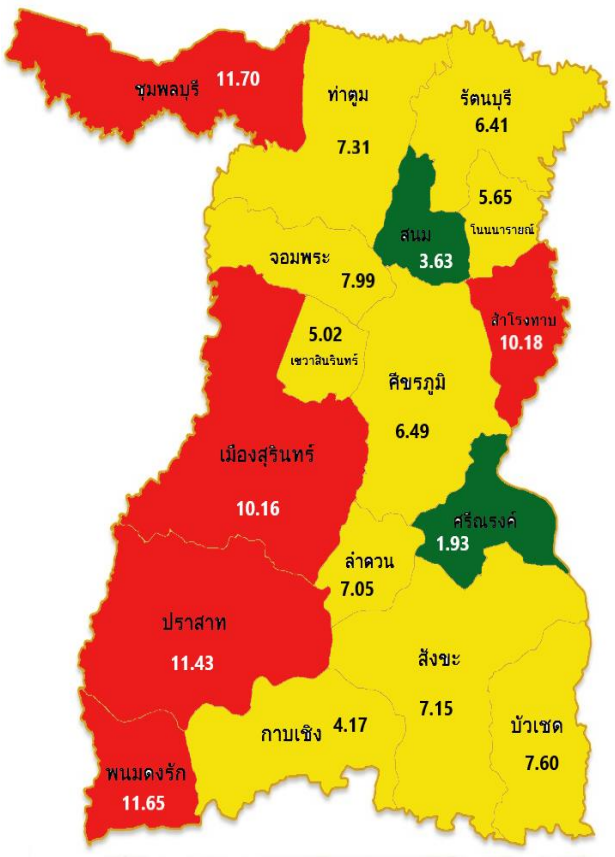
สรุปผลค่าดัชนีลูกน้ำยุงลาย ค่า HI (House Index) ในชุมชนของจังหวัดสุรินทร์ จิตอาสาพัฒนาสิ่งแวดล้อมเพื่อกำจัดแหล่งเพาะพันธุ์ยุงลาย

สัปดาห์ที่ 35
29 ส.ค.64 – 4 ก.ย.64

สัปดาห์ที่ 36
5 ก.ย.64 – 11 ก.ย.64

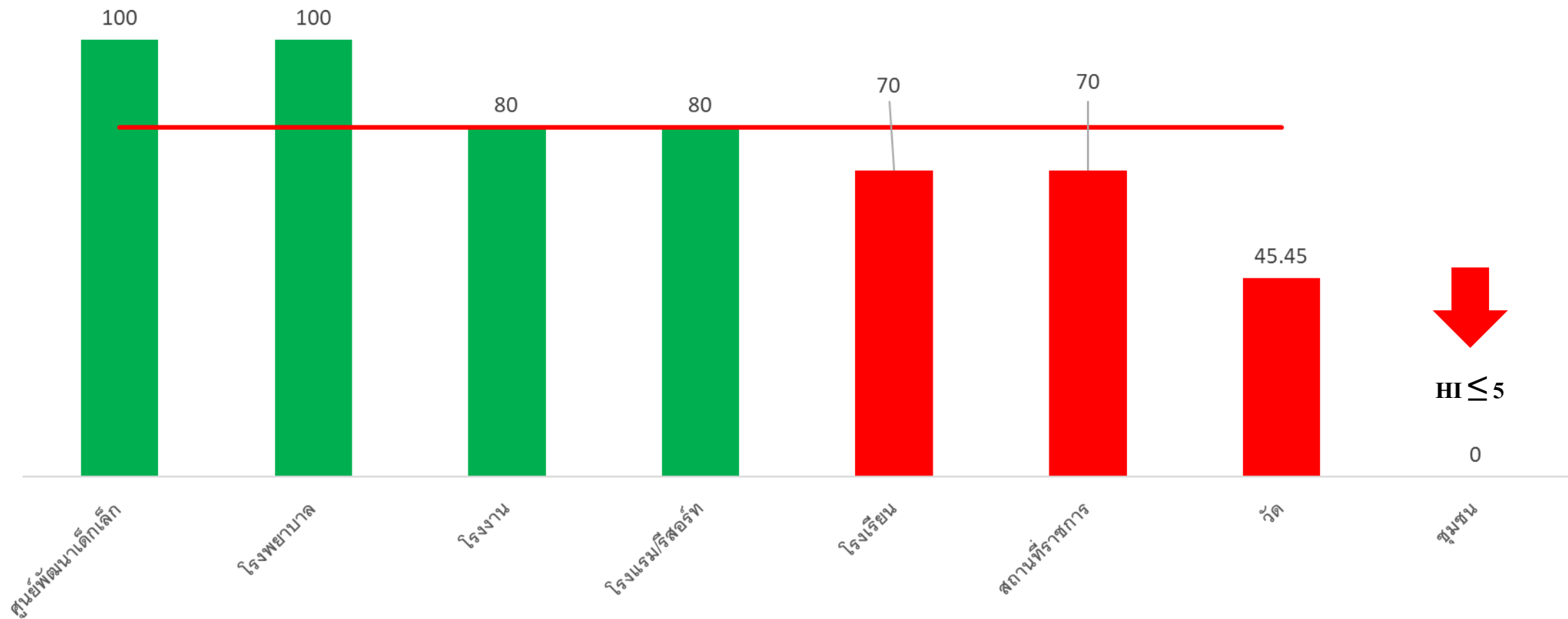
สัปดาห์ที่ 37
12 ก.ย.64 – 18 ก.ย.64

สัปดาห์ที่ 38
19 ก.ย.64 – 25 ก.ย.64



ค่า HI < 5
ค่า HI 5-10
ค่า HI > 10

แผนภูมิแสดง ร้อยละของสถานที่ 7ร. ที่ผ่านเกณฑ์มาตรฐานค่าดัชนีลูกน้ำยุงลาย (1 ตุลาคม 2563 – 18 กันยายน 2564)



จังหวัดสุรินทร์ พบค่าดัชนีลูกน้ำยุงลายในทุกกลุ่มสถานที่ *เกินค่าที่กำหนด คือ ชุมชน $HI \leq 5$, สถานที่อื่นๆ คือ $CI = 0$

มาตรการดำเนินงานป้องกันควบคุมโรคติดต่อ นำโดยแมลง

1. การป้องกัน ขอความร่วมมือภาคีเครือข่ายทุกภาคส่วน จัดการสิ่งแวดล้อมไม่ให้เป็นแหล่งเพาะพันธุ์ยุงลาย มาตรการ 3 เก็บ ป้องกัน 3 โรค และเน้น **มาตรการ 3 1 2**

2. การควบคุมโรค เน้นประสิทธิภาพในการควบคุมโรคของทีม SRRT และท้องถิ่น ป้องกันไม่ให้เกิดการระบาดระลอก 2 ตามมาตรการ 331 และใช้กลไกมาตรฐานการตอบโต้ภาวะฉุกเฉิน (EOC-ICS)

3. ป้องกันการเสียชีวิต โดยให้การรักษาตามแนวทางเวชปฏิบัติ

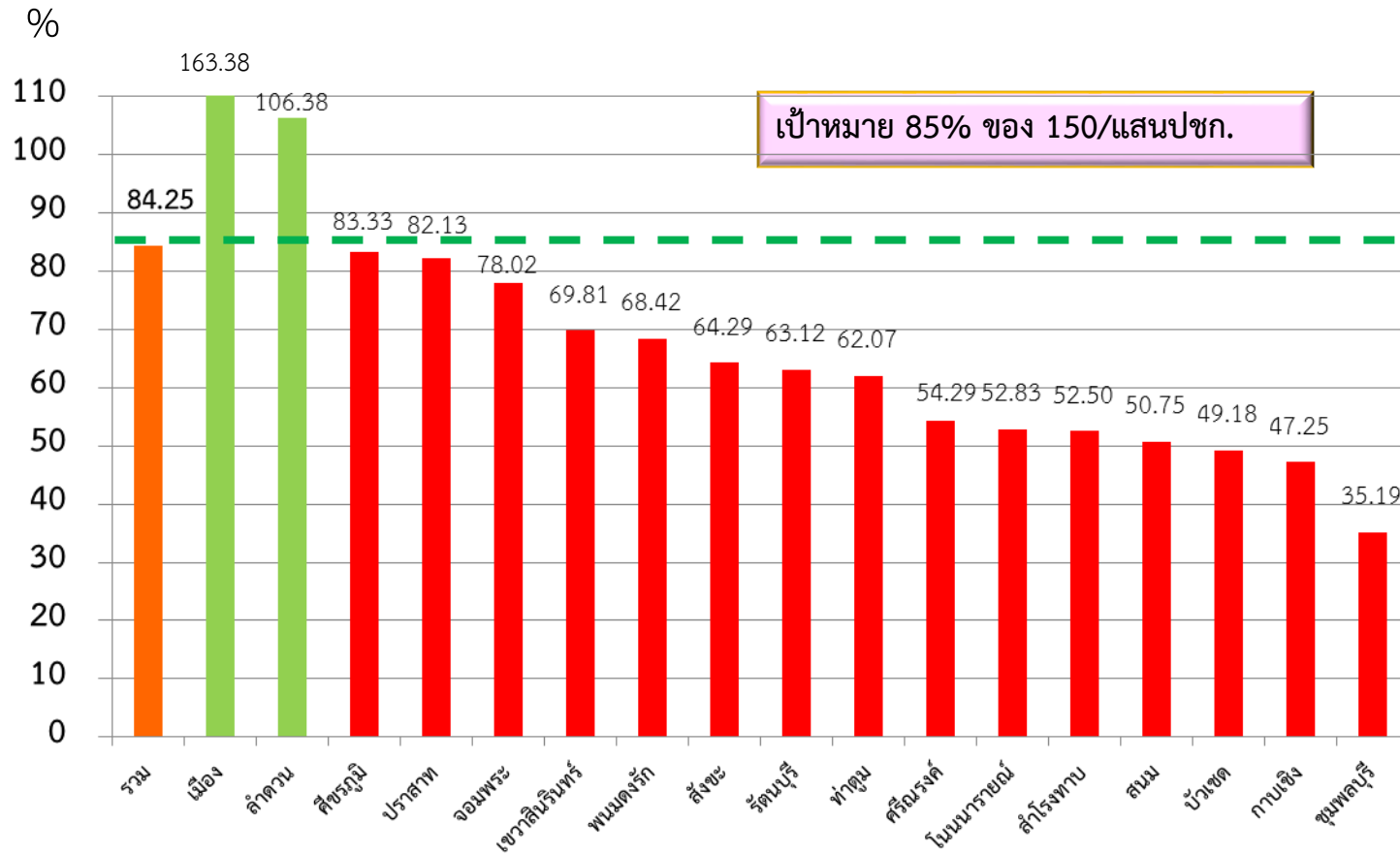
4. สื่อสารประชาสัมพันธ์ ผ่านช่องทางต่างๆ เพื่อให้ประชาชนรู้จักวิธีการป้องกันตนเองและร่วมมือในการควบคุมโรค

5. กำจัดลูกน้ำยุงลาย ในสถานที่ 7 ร. ได้แก่ โรงเรียน, โรงพยาบาล โรงงาน โรงแรม วัด ชุมชนและสถานที่ราชการ ให้ค่าดัชนีลูกน้ำยุงลาย CI = 0

**ให้อำเภอทุกแห่ง รวบรวมข้อมูลผลการดำเนินกิจกรรมจิตอาสากระทรวงสาธารณสุข ให้สำนักงานสาธารณสุขจังหวัดสุรินทร์ ในวันจันทร์ของทุกสัปดาห์

อัตราการค้นพบผู้ป่วยวัณโรค (TB treatment coverage)

จังหวัดสุรินทร์ ปี 2564 จำแนกรายอำเภอ



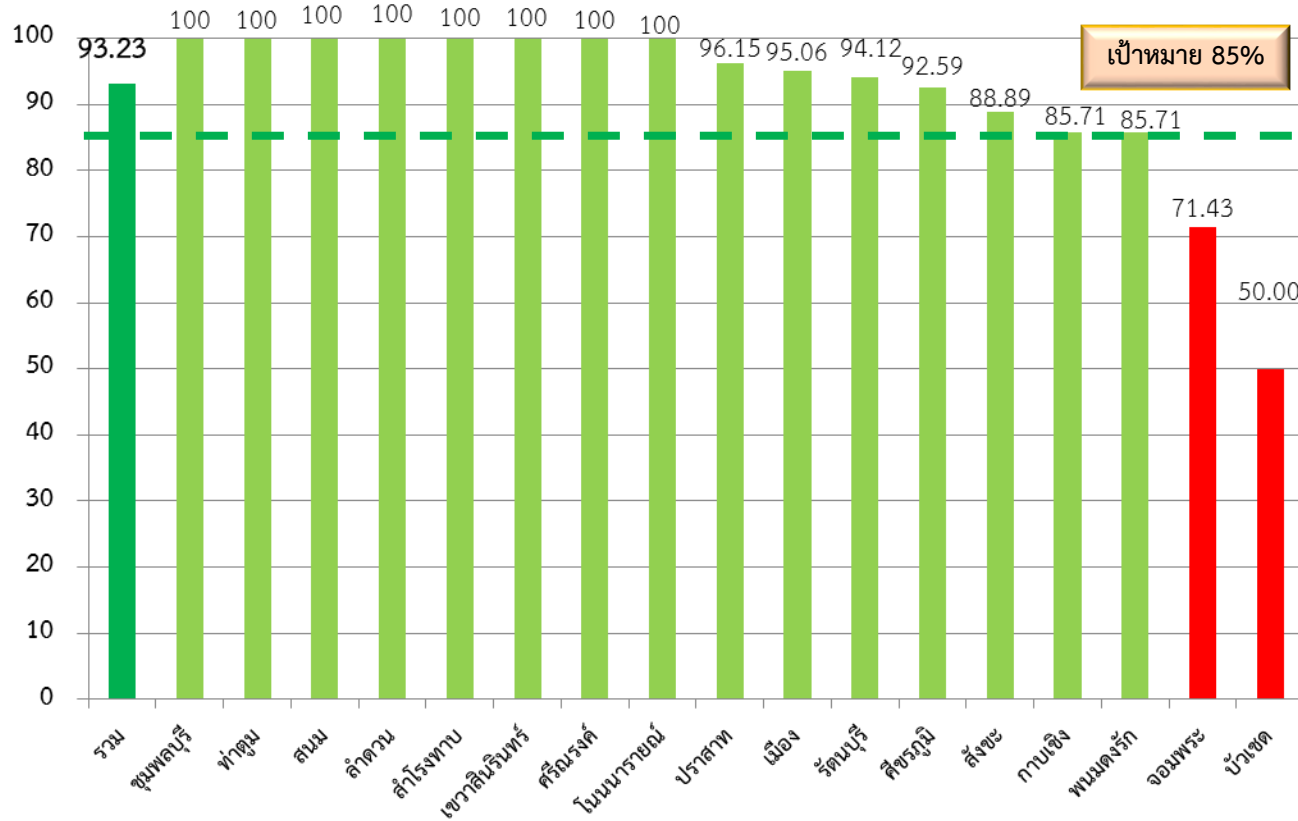
ที่มา : จากฐานข้อมูล NTIP ณ วันที่ 28 กันยายน 2564

เป้าหมายการค้นหายุณโรค ปี 2564 แยกรายอำเภอ				
อำเภอ	ประชากรกลางปี (คน)	เป้าหมายการค้นหายุณโรค (คน)	ผลงาน (คน)	%
เมืองสุรินทร์	262,577	396	647	163.38
ปราสาท	156,900	235	193	82.13
ชุมพลบุรี	71,725	108	38	35.19
ท่าตูม	96,880	145	90	62.07
จอมพระ	60,373	91	71	78.02
กาบเชิง	60,988	91	43	47.25
รัตนบุรี	94,246	141	89	63.12
สนม	44,583	67	34	50.75
ศีขรภูมิ	136,054	204	170	83.33
สังขะ	130,465	196	126	64.29
ลำดวน	31,228	47	50	106.38
ลำโรงทาน	53,058	80	42	52.50
บัวเชด	40,814	61	30	49.18
พนมดงรัก	37,846	57	39	68.42
เขวาสินรินทร์	35,030	53	37	69.81
ศรีณรงค์	46,716	70	38	54.29
โนนนารายณ์	35,541	53	28	52.83
รวม	1,395,024	2,095	1,765	84.25



จำนวนผู้ป่วยวัณโรคปอดรายใหม่ (PA) ปี 2564 จำแนกรายอำเภอ

ร้อยละของ Success rate แยกรายอำเภอ



เป้าหมาย 85%

On going 1 คน

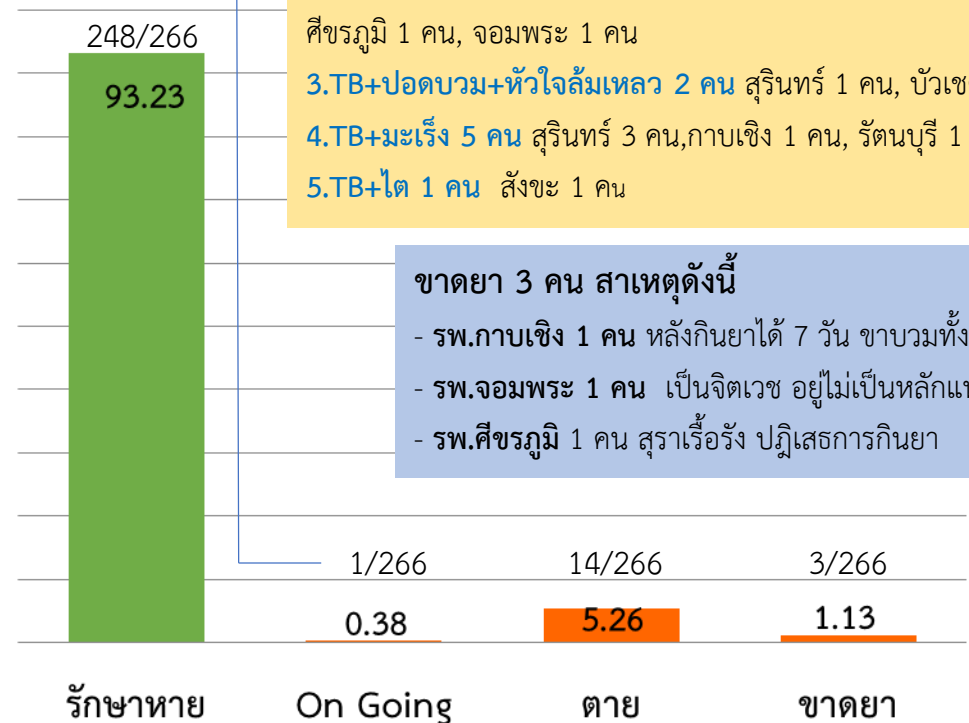
- รพ.จอมพระ 1 คน เพศหญิง อายุ 22 ปี เริ่มรักษา 6 พ.ย.63
ใช้ยาสูตร 2IZEQ/16IEQ แพลน D/C เม.ย.65

เสียชีวิต 14 คน สาเหตุดังนี้

- 1.TB+HT+gout 1 คน จอมพระ 1 คน
- 2.TB+B24 5 คน ปราสาท 1 คน, พนมดงรัก 1 คน, สังขะ 1 คน, ศีขรภูมิ 1 คน, จอมพระ 1 คน
- 3.TB+ปอดบวม+หัวใจล้มเหลว 2 คน สุรินทร์ 1 คน, บัวเชด 1 คน
- 4.TB+มะเร็ง 5 คน สุรินทร์ 3 คน, กาบเชิง 1 คน, รัตนบุรี 1 คน
- 5.TB+ไต 1 คน สังขะ 1 คน

ขาดยา 3 คน สาเหตุดังนี้

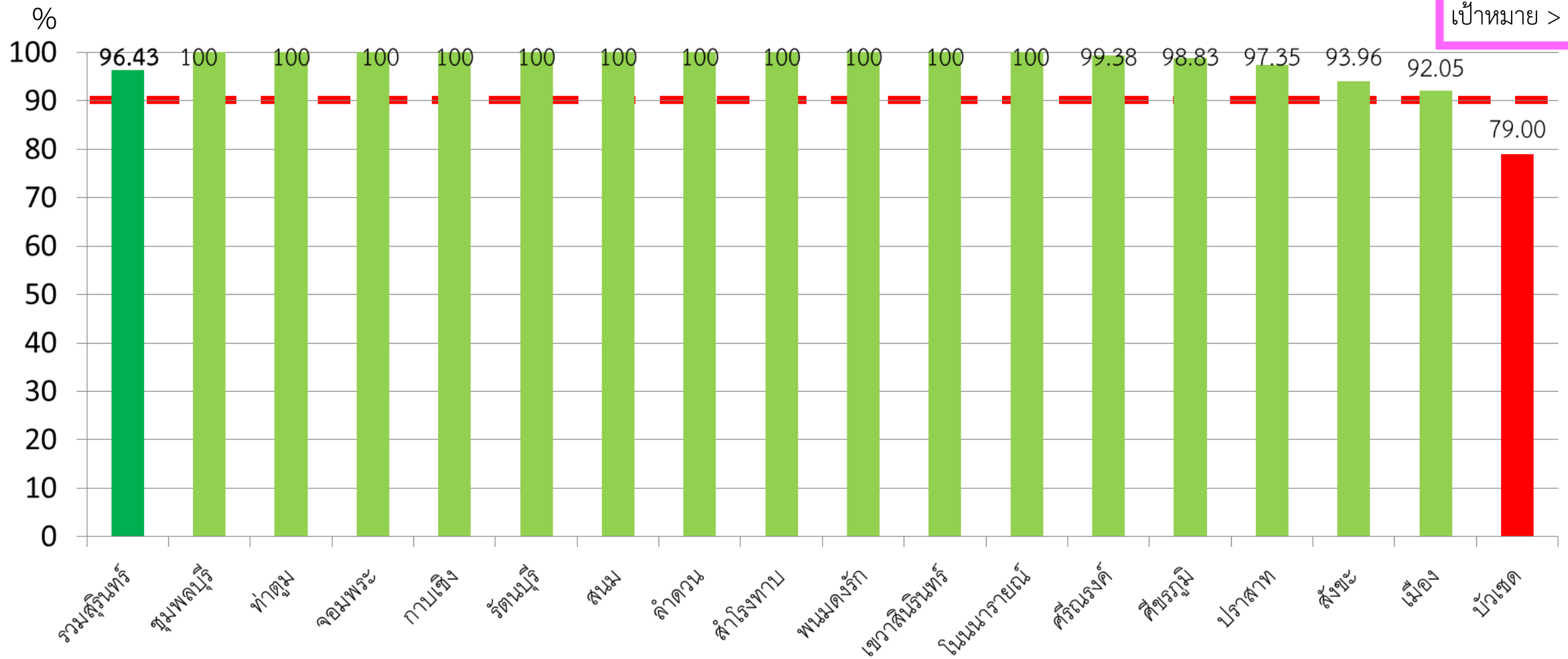
- รพ.กาบเชิง 1 คน หลังกินยาได้ 7 วัน ขาบวมทั้งสองข้าง
- รพ.จอมพระ 1 คน เป็นจิตเวช อยู่ไม่เป็นหลักแหล่ง
- รพ.ศีขรภูมิ 1 คน สุราเรื้อรัง ปฏิเสธการกินยา





ผลการคัดกรองวัณโรคในประชากรกลุ่มเสี่ยงด้วยการถ่ายภาพรังสีทรวงอก

ปี 2564 จำแนกรายอำเภอ

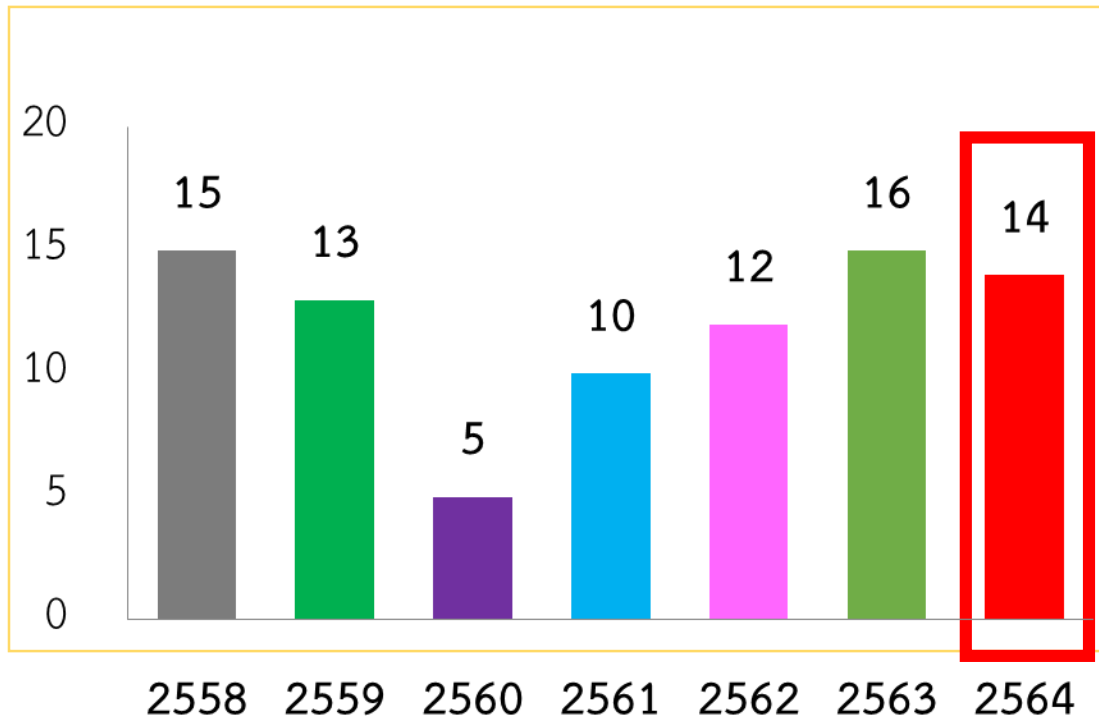


เป้าหมาย > 90%



ผู้ป่วยวัณโรคดื้อยาหลายขนาน (MDR - TB) ปี 2564

จำนวนผู้ป่วยวัณโรคดื้อยาหลายขนาน ปี 2558 - 2564



จำนวนผู้ป่วยวัณโรคดื้อยาหลายขนาน ปี 2564

รพ.	จำนวน	ผลการรักษา			ขาดยา/ขอ หยุดยา
		หาย	ตาย	กำลังรักษา	
อ.จอมพระ	2	0	0	2	0
อ.รัตนบุรี	2	0	1	1	0
อ.เมืองสุรินทร์	3	0	1	2	0
อ.สนม	1	1	0	0	0
อ.พนมดงรัก	1	1	0	0	0
อ.ศีขรภูมิ	1	0	0	1	0
อ.ลำดวน	1	0	0	1	0
อ.ปราสาท	1	0	0	1	0
อ.ศรีณรงค์	1	0	0	1	0
อ.สังขะ	1	0	0	1	0
รวม	14	2	2	10	0

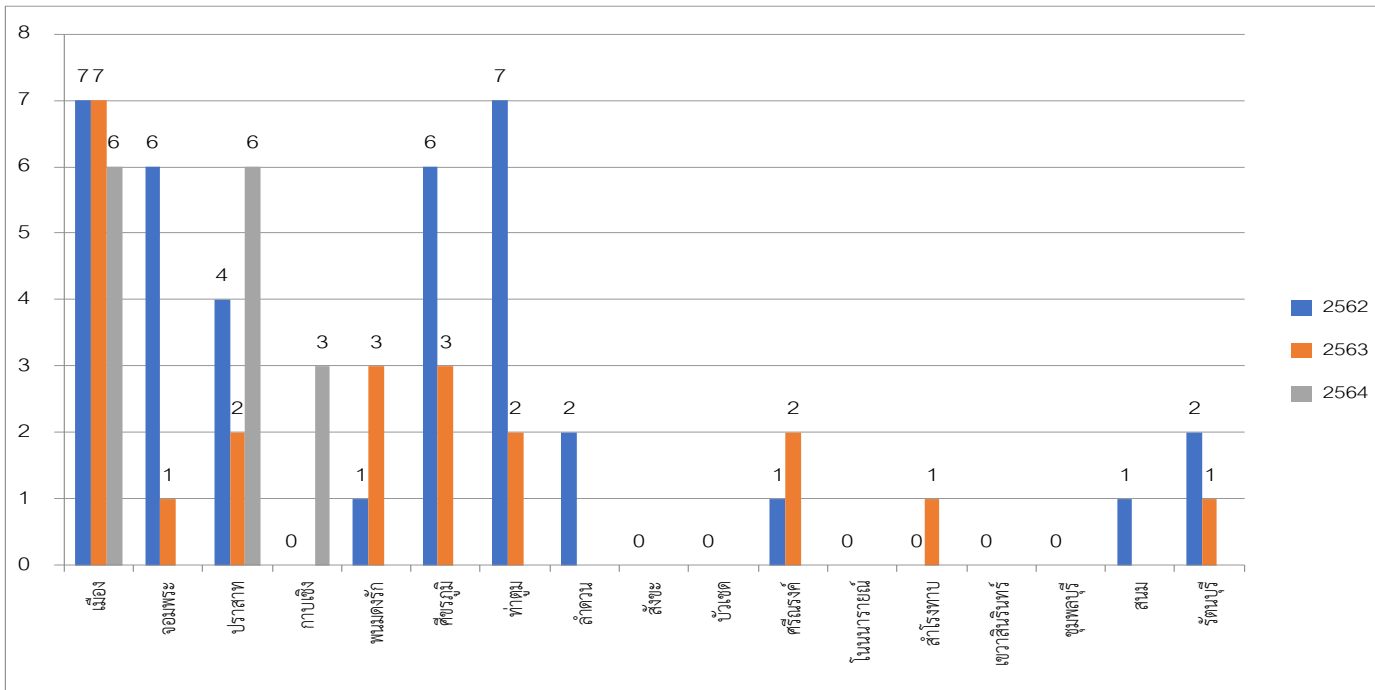
ที่มา : จากฐานข้อมูล NTIP ณ วันที่ 28 กันยายน 2564

สถานการณ์ผู้เสียชีวิตโรคพิษสุนัขบ้าประเทศไทยปี2560-2564

ระดับ	ปี 2560	2561	2562	2563	2564
ประเทศไทย	11	18	3	3	3
เขต 9 นครราชสีมา	2 (สุรินทร์1,บุรีรัมย์)	4 (สุรินทร์ 1,บุรีรัมย์ 2, นครราชสีมา1)	2 (สุรินทร์ 1,บุรีรัมย์ 1)	0	3 (บุรีรัมย์1สุรินทร์ 2)
จ.สุรินทร์	1	1	1	0	2

ที่มา : กรมควบคุมโรค ณ 29 ก.ย.64

สถานการณ์โรคพิษสุนัขบ้าในสัตว์จังหวัดสุรินทร์ ปี 2562-2564



ปี 2562 = 25.17% (37/147 ตย.) จาก 10 อำเภอ
 ปี 2563 = 13.50% (22/163 ตย.) จาก 9 อำเภอ
 ปี 2564 = 16.89% (15/89 ตย.) จาก 3 อำเภอ

ก.ย.64 ตรวจพบเชื้อโรคพิษสุนัขบ้าในสัตว์ 2 ตย.
 (อ.เมืองฯ ต.บุฤาษี 1 ตย., อ.กาบเชิง ต.แนนงมุด 1 ตย.)

ที่มา : thairabies.net ณ 29 ก.ย.64

สภาพปัญหา

ในคน

- ประชาชนยังขาดความรู้ที่ถูกต้องและความตระหนักเรื่องโรคพิษสุนัขบ้า
- เมื่อถูกสัตว์กัด/ข่วน ไม่ได้ล้างแผลและไปพบแพทย์เพื่อพิจารณาฉีดวัคซีนป้องกันโรค
- ประชาชนบางรายสัมผัสสัตว์ไปขอรับวัคซีนป้องกันโรค แต่บางหน่วยบริการไม่ให้บริการเนื่องจากไม่มีผลตรวจยืนยันโรคในสัตว์ในสัตว์
- หน่วยบริการไม่มีระบบติดตามผู้สัมผัสมารับวัคซีนให้ครบชุด (กรณีถูกกัด/ข่วนทั่วไป)

ในสัตว์

- สุนัข-แมวจรจัดมีจำนวนมากและไม่สามารถจับฉีดวัคซีนได้ครบจำนวนสัตว์ เสี่ยงต่อการถูกกัดและเกิดการแพร่ระบาดของโรค
- ความครอบคลุมการฉีดวัคซีนป้องกันโรคในสุนัข-แมวไม่ถึงร้อยละ 80%
- เมื่อสัตว์ตายผิดปกติไม่แจ้งปศุสัตว์ส่งตรวจทางห้องปฏิบัติการ จึงไม่มีการป้องกันและควบคุมโรคทั้งคนและสัตว์
- ปี 2564 ตรวจพบเชื้อโรคพิษสุนัขบ้าในสัตว์เศรษฐกิจมากขึ้น (บวก 15 ตย. เป็น สุนัข 7 ตย, โค 8 ตย.)
- ประชาชนมีค่านิยมในการเลี้ยงสัตว์แบบปล่อย จึงตรวจพบในสัตว์มีเจ้าของ (บวก 15 ตย. มีเจ้าของ 11 ตย. (ร้อยละ 73.34))

ขอความร่วมมือ

1. ประชาสัมพันธ์ ให้ความรู้แก่ประชาชน เน้น

- โรคพิษสุนัขบ้าเป็นแล้วรักษาไม่หายตาย 100% แต่สามารถป้องกันได้ด้วยการฉีดวัคซีน
- เมื่อถูกสุนัข/แมวกัด-ข่วน รีบล้างแผลด้วยสบู่และน้ำสะอาดหลายๆ ครั้ง ใส่ยารักษาแผลสดและรีบพบแพทย์เพื่อรับวัคซีนโดยเร็ว
- ไม่ชำแหละหรือนำเนื้อสัตว์ที่ตายโดยไม่ทราบสาเหตุมาบริโภค
- หากพบสัตว์ที่มีอาการดุร้ายหรือตายผิดปกติ ให้รีบแจ้งปศุสัตว์เก็บตัวอย่างส่งตรวจหาเชื้อโรคพิษสุนัขบ้า
- หากเลี้ยงสุนัข-แมว ให้พาไปฉีดวัคซีนป้องกันโรคและควบคุมจำนวนประชากรสัตว์เลี้ยง

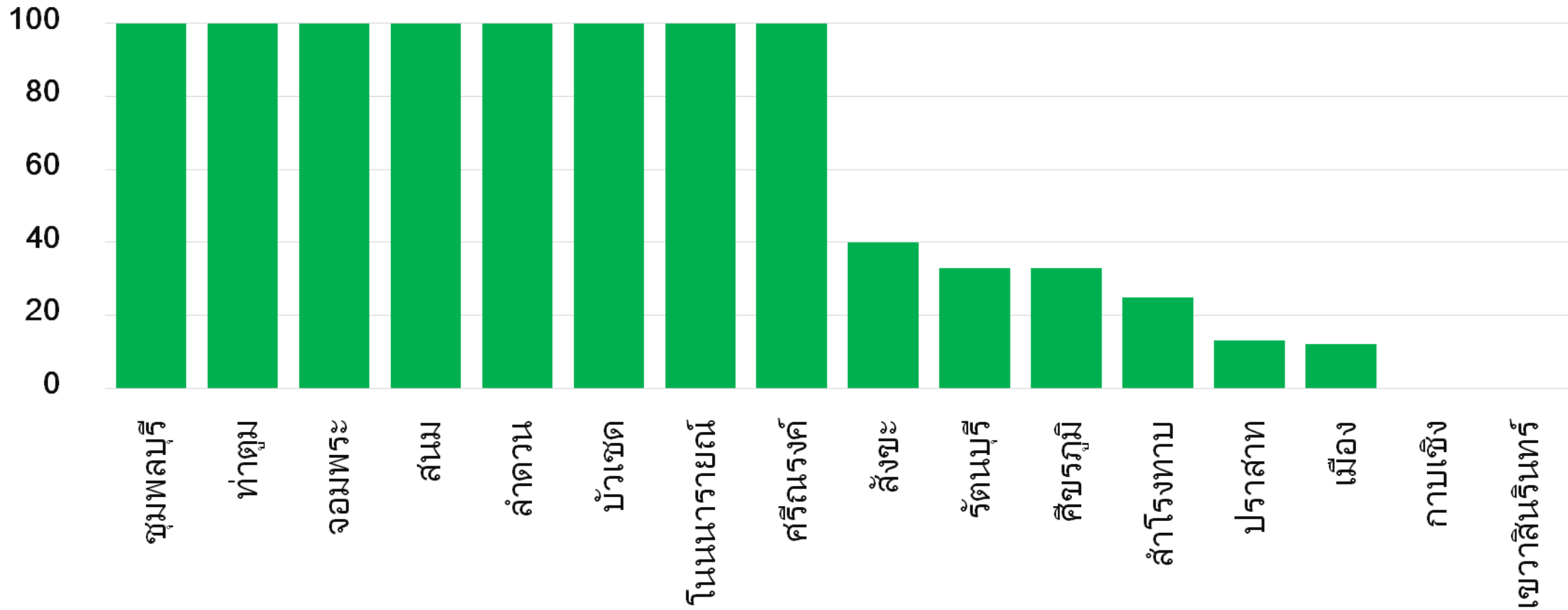
2. ให้ อสม.เคาะประตูบ้านค้นหาผู้ถูกสุนัข-แมวกัด/ข่วน และยังไม่ได้รับการฉีดวัคซีนป้องกันโรคไปพบแพทย์โดยเร็ว

3. หากมีปชช.ไปขอรับบริการฉีดวัคซีนป้องกันโรค โปรดให้บริการ เพราะพื้นที่จังหวัดสุรินทร์เป็นพื้นที่สีแดง

(มีคนและสัตว์เสียชีวิตด้วยโรคพิษสุนัขบ้า) และสอบถามเพิ่มเติมว่า ในเหตุการณ์เดียวกันมีผู้สัมผัสรายอื่นอีกหรือไม่ที่ยังไม่ได้รับวัคซีน รวมทั้งมีการติดตามการฉีดวัคซีนให้ครบชุด

4. เฝ้าระวังสถานการณ์โรคพิษสุนัขบ้าและบูรณาการการดำเนินงานร่วมกับปศุสัตว์ องค์กรปกครองส่วนท้องถิ่นในพื้นที่ ในการสร้างพื้นที่ปลอดโรคพิษสุนัขบ้า

โรคพยาธิใบไม้ตับและมะเร็งท่อน้ำดี



การออกออกข้อบังคับ/ข้อบัญญัติกำจัดสิ่งปฏิกูล ปี 2564 (50 ตำบลใน 16 อำเภอ) ดำเนินการ = 18 แห่ง (36%)

ขอความร่วมมือ อำเภอดังต่อไปนี้ (อ.เมืองสุรินทร์/อ.ปราสาท/อ.สังขะ/อ.รัตนบุรี/อ.ศีขรภูมิ/อ.สำโรงทาบ/

อ.กาบเชิง/อ.เขวาสินรินทร์) เร่งดำเนินการ



เพื่อจังหวัดสุรินทร์

ที่ดีขึ้น

“ใส่หน้ากาก เว้นระยะห่าง หมั่นล้างมือ”

