

สถานการณ์โรคติดต่อที่ต้องเฝ้าระวังทางระบาดวิทยา
และโรคติดต่อตามพระราชบัญญัติโรคติดต่อ พ.ศ. 2558

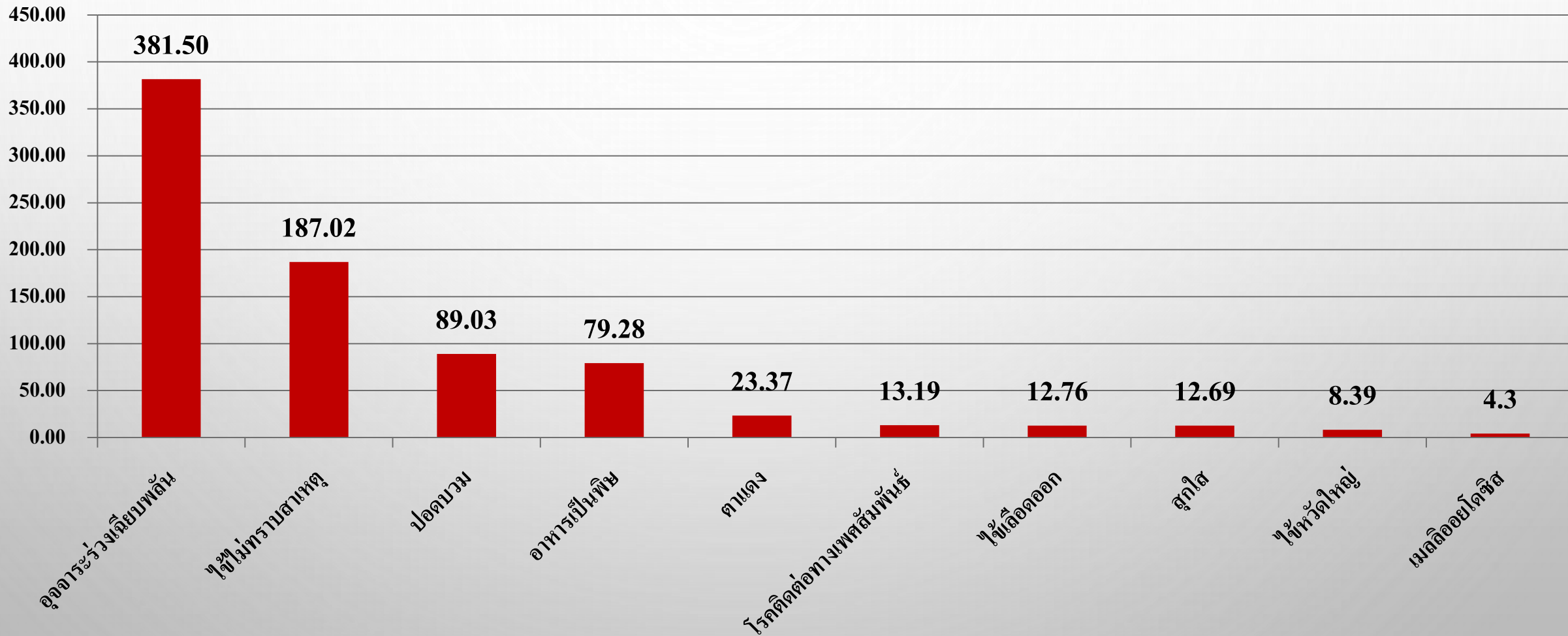
โดย

กลุ่มงานควบคุมโรคติดต่อ

31 สิงหาคม 2564

อัตราป่วยโรคที่เฝ้าระวังทางระบาดวิทยา 10 อันดับแรก จังหวัดสุรินทร์ 1 มกราคม - 30 สิงหาคม 2564

อัตราป่วยต่อแสน ปชก.





แผนที่แสดงจังหวัดที่พบผู้ติดเชื้อในประเทศ รายสัปดาห์ (wk30 - wk34 ปี 64)

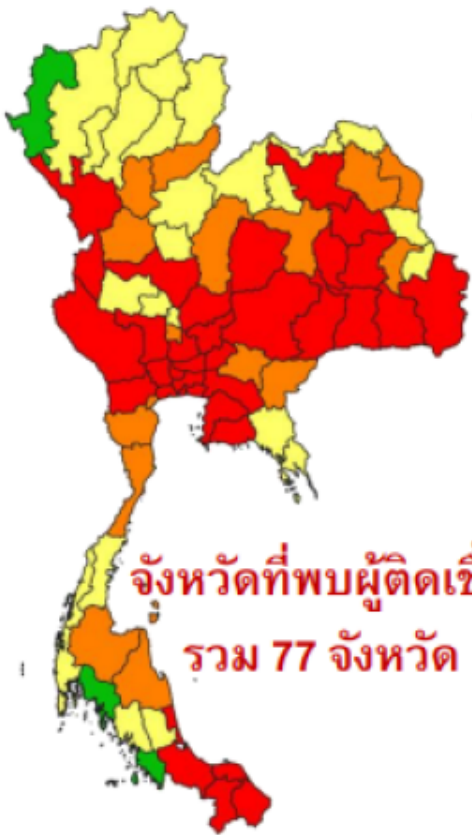
25 - 31 ก.ค. 64
(สัปดาห์ที่ 30)

1 - 7 ส.ค. 64
(สัปดาห์ที่ 31)

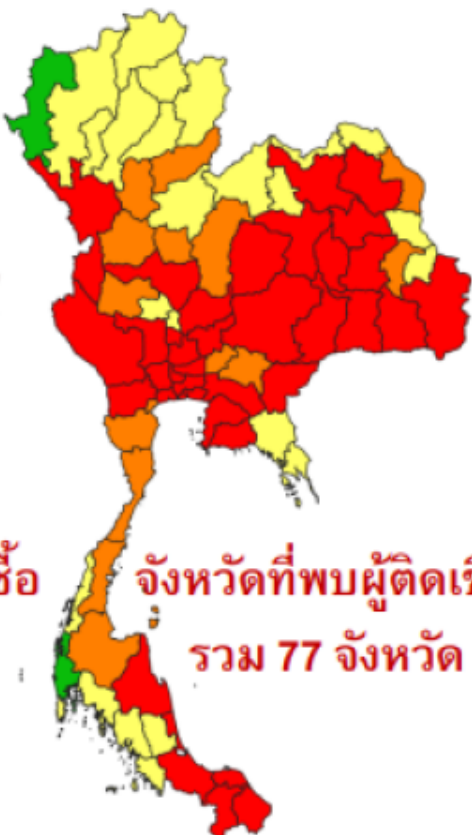
8 - 14 ส.ค. 64
(สัปดาห์ที่ 32)

15 - 21 ส.ค. 64
(สัปดาห์ที่ 33)

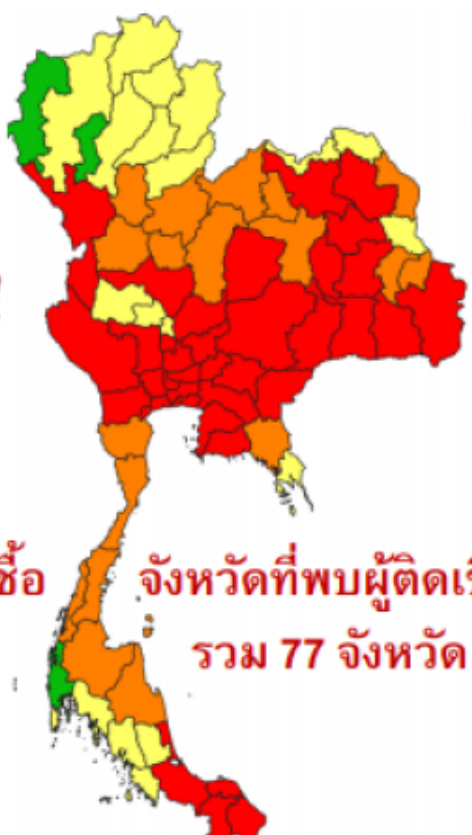
22 - 26 ส.ค. 64
(สัปดาห์ที่ 34)



จังหวัดที่พบผู้ติดเชื้อ
รวม 77 จังหวัด



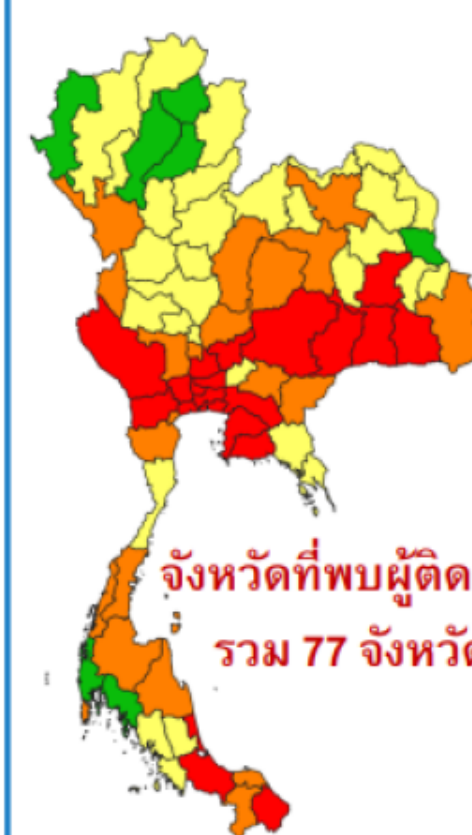
จังหวัดที่พบผู้ติดเชื้อ
รวม 77 จังหวัด



จังหวัดที่พบผู้ติดเชื้อ
รวม 77 จังหวัด



จังหวัดที่พบผู้ติดเชื้อ
รวม 77 จังหวัด



จังหวัดที่พบผู้ติดเชื้อ
รวม 77 จังหวัด

0 ราย 1 - 100 ราย 101 - 500 ราย 501 - 1000 ราย > 1,000 ราย

สถานการณ์ COVID-19 จังหวัดสุรินทร์ ณ วันที่ 30 สค. 64 เวลา 18.30 น.

ยอดสะสม ทั้งหมด 12,619 ราย เสียชีวิต 44 ราย

- 1 มค 63 - 30 มีค. 64 14 ราย เสียชีวิต 1 ราย (รอบแรก)
- 1 เมย.64 - 30 สค 64 12,605 ราย เสียชีวิต 43 ราย (ระลอกเมย.64)
(26 มิย - 30 สค 64 = 12,385 ราย เสียชีวิต 39 ราย)

สรุปสถานการณ์ COVID-19 จังหวัดสุรินทร์ (วันที่ 26 มิย.-30 สค.64)

หายป่วยสะสม

ผู้ป่วยยืนยันสะสม

8,421 ราย

เสียชีวิต

39 ราย

12,385

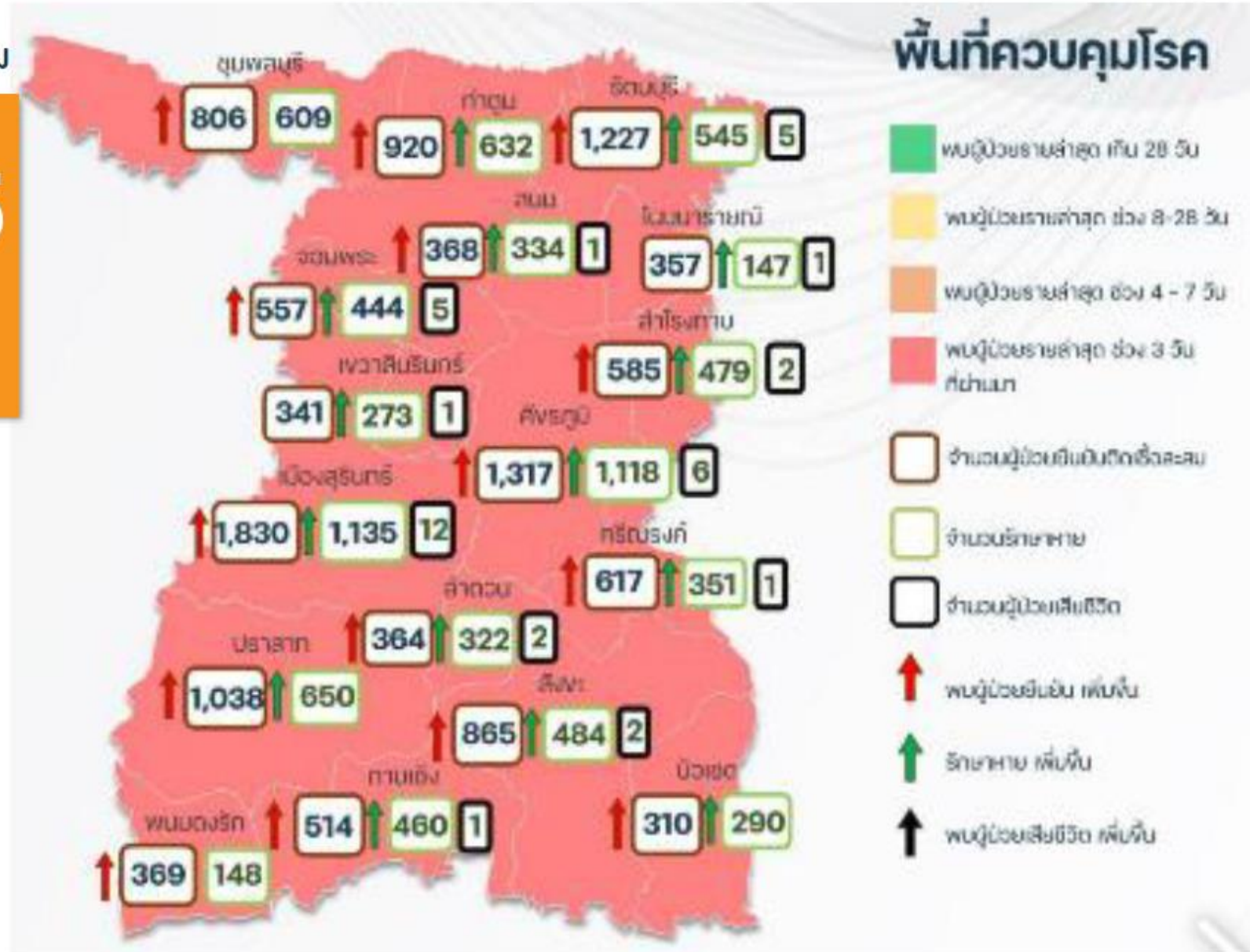
ราย

อยู่ระหว่างรักษา

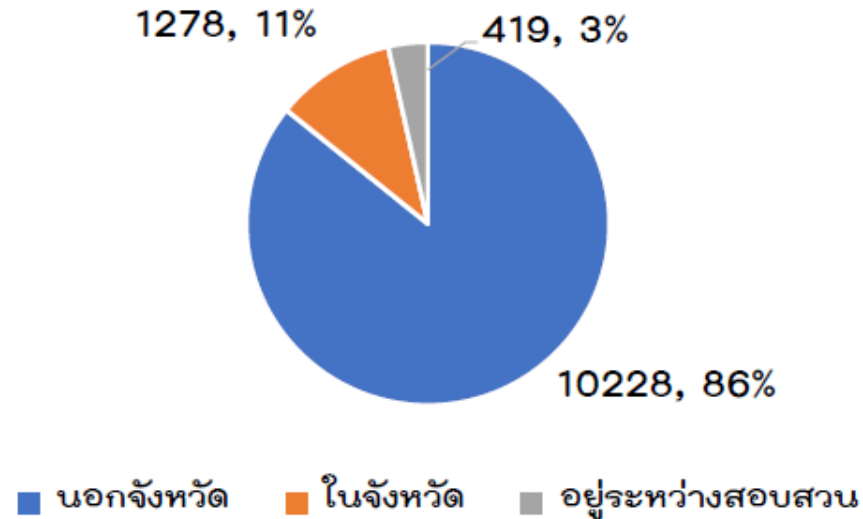
3,925 ราย

รักษาที่ รพ.สนาม

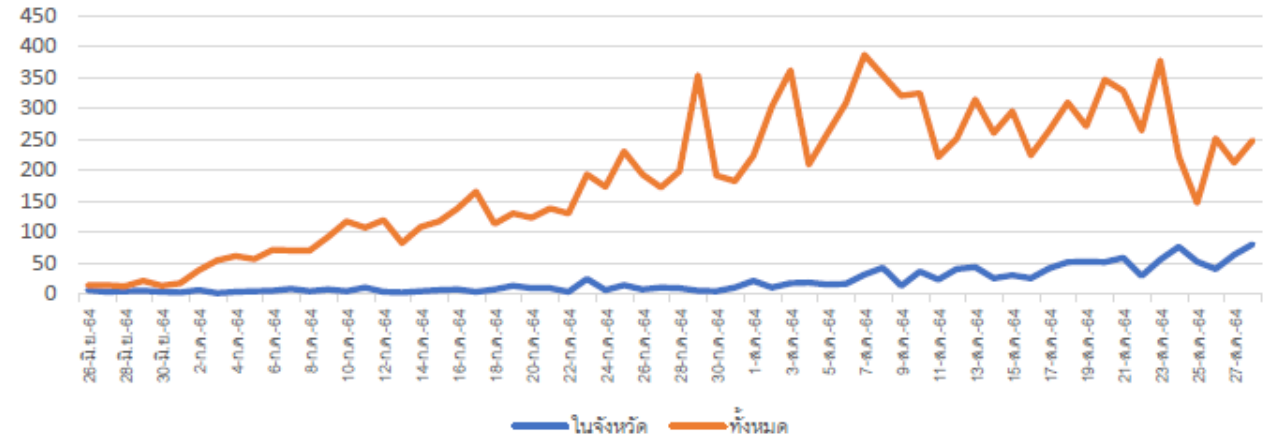
856 ราย



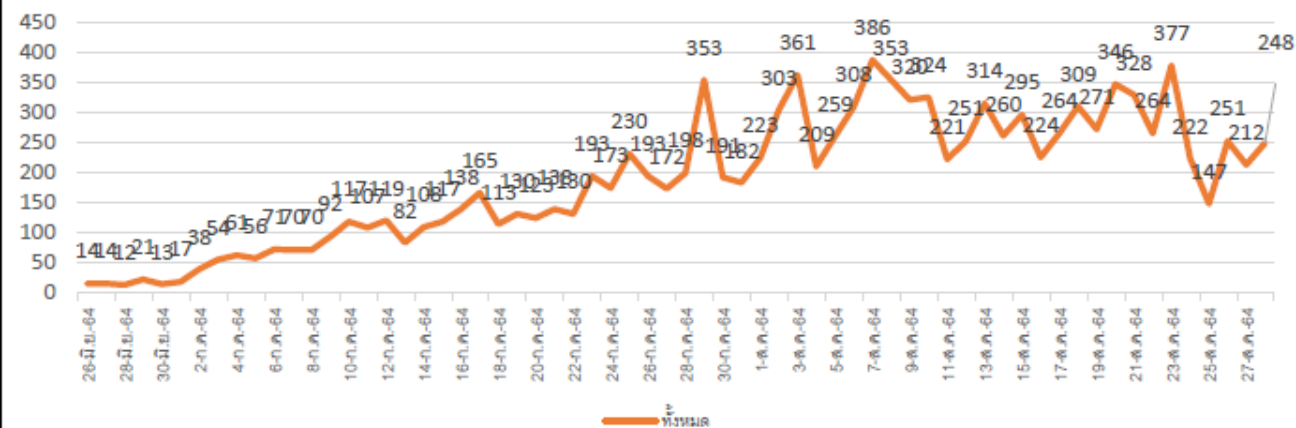
สรุปสถานการณ์ COVID-19 จังหวัดสุรินทร์ (วันที่ 26 มิย.-28 สค.64)



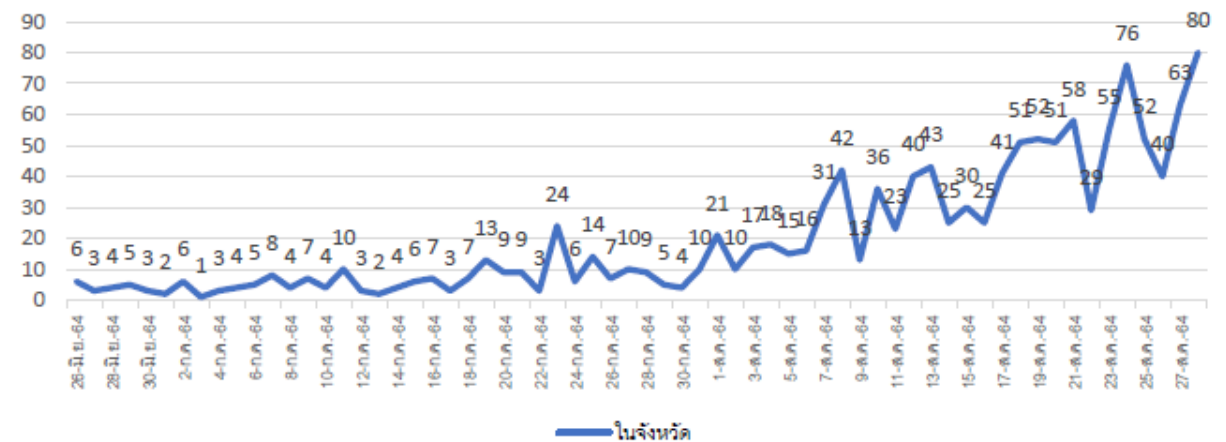
เปรียบเทียบผู้ป่วยทั้งหมดและผู้ป่วยในจังหวัดรายวัน



จำนวนผู้ป่วยทั้งหมดรายวัน



จำนวนผู้ป่วยทั้งหมดในจังหวัดรายวัน



สรุปสถานการณ์ COVID-19 จังหวัดสุรินทร์

- แนวโน้มจังหวัดสุรินทร์พบผู้ป่วยมากขึ้น
- ลักษณะการติดต่อของโรค พบมากในครอบครัว
- หาสาเหตุ / แหล่งการเกิดโรคได้ยากมากขึ้น เพราะมีการระบาดในชุมชน มีหลายกิจกรรม และไม่ได้ข้อมูลที่ชัดเจน
- ผู้เสียชีวิต ส่วนใหญ่เป็นผู้สูงอายุ โรคประจำตัว

ข้อเสนอ

1. หยุดกิจกรรมหรือลดความเคลื่อนไหวต่าง ๆ ให้มากที่สุด และปฏิบัติอย่างเคร่งครัด เพื่อควบคุมโรคในพื้นที่ของจังหวัดสุรินทร์
2. กิจกรรมที่มีความจำเป็น งานบุญ งานศพ ต้องไม่มีการทานข้าวร่วมกัน ควรแยกเป็นข้าวกล่องกลับบ้าน
3. หน่วยงานต้องเคร่งครัดมาตรการองค์กร
4. เน้นย้ำ การใส่หน้ากาก เว้นระยะห่าง ล้างมือบ่อย ๆ
5. ต้องเฝ้าระวังพื้นที่ที่มีคนรวมกันจำนวนมาก เช่น ตลาด โรงงาน สถานศึกษา
6. กลุ่มผู้สัมผัสเสี่ยงสูง ต้องเน้นการกักตัวตามมาตรการ
7. ผู้ที่มาจากต่างจังหวัด/จังหวัดเสี่ยง ต้องปฏิบัติตามคำสั่งจังหวัด

การดำเนินงานวัคซีนโควิด 19 จังหวัดสุรินทร์

ข้อมูลสะสมตั้งแต่วันที่ 5 เม.ย.-30 ส.ค.64

วัคซีนทั้งหมด 341,400 โดส

Sinovac 228,600 โดส

AstraZeneca 104,400 โดส

Pfizer 8,400 โดส



ฉีดไป 298,301 โดส (87.38%)

เข็มที่ 1
213,589 ราย

เข็มที่ 2
76,446 ราย

Booster เข็มที่ 3
ให้กับบุคลากรสาธารณสุขและด่านหน้า
8,266 ราย

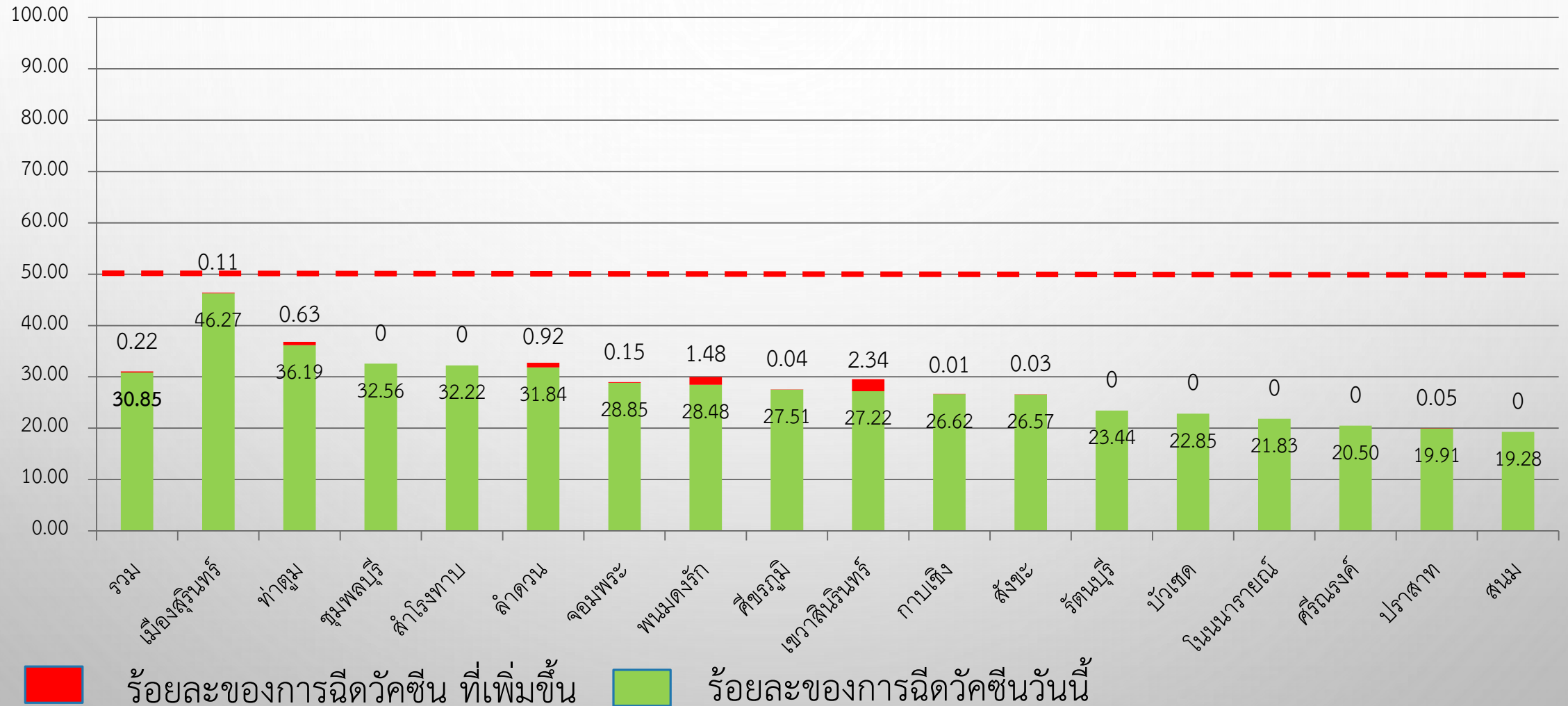
กลุ่ม 608 มีจำนวน 307,427 ราย
50% ของกลุ่ม 608 = 153,714 ราย
ฉีดแล้ว 94,843 ราย คิดเป็น 30.85%

เดือนสิงหาคม 2564 ได้รับ Sinovac
114,000 โดส คงเหลือ 31,420 โดส
จะฉีดได้อีก 31,420 ราย
ขาดอีก 27,451 ราย
ถึงจะครอบคลุมเป้าหมาย 50%

ที่มา MOPH IC วันที่ 30 ส.ค.64

กลุ่มเป้าหมาย	จำนวน (คน)	ได้รับ เข็ม 1	ร้อยละ	ได้รับ ครบ 2 เข็ม	ร้อยละ	Booster	ร้อยละ
บุคลากรทางการแพทย์	9,758	9,758	100.00	8,920	91.41	7,019	71.93
อสม.	25,090	16,831	67.08	8,824	35.17	399	1.59
เจ้าหน้าที่ด่านหน้า	11,363	9,208	81.03	6,290	55.36	752	6.62
กลุ่ม 608	307,427	94,843	30.85	25,617	8.33	96	0.03
ประชาชนทั่วไป	1,038,945	82,949	7.98	26,795	2.58	0	0.00
รวม	1,392,583	213,589	15.34	76,446	5.49	8,266	0.59

ร้อยละการฉีดวัคซีนโควิด 19 ในกลุ่ม 608 แยกรายอำเภอ



ร้อยละของการฉีดวัคซีน ที่เพิ่มขึ้น
 เทียบจากวันที่ 29 ส.ค.64

ร้อยละของการฉีดวัคซีนวันนี้

ผลการฉีดวัคซีนโควิด 19 เทียบจากวัคซีนที่ได้รับ แยกรายอำเภอ

อำเภอ	วัคซีนที่ได้รับจัดสรร (โดส)				ผลการฉีด						รวมฉีด (โดส)	ร้อยละ
					เข็ม 1		เข็ม 2		Booster เข็ม 3			
	SV	AZ	Pf	รวม	จำนวน	ร้อยละ	จำนวน	ร้อยละ	จำนวน	ร้อยละ		
เมืองสุรินทร์	41,777	20,800	3,859	66,436	46,857	70.53	20,970	31.56	4,470	6.73	72,297	108.82
ชุมพลบุรี	10,300	4,780	116	15,196	9,957	65.52	3,152	20.74	213	1.40	13,322	87.67
ท่าตูม	17,464	6,160	376	24,000	17,896	74.57	3,542	14.76	168	0.70	21,606	90.03
จอมพระ	9,880	4,170	129	14,179	9,642	68.00	2,796	19.72	127	0.90	12,565	88.62
ปราสาท	22,950	10,390	636	33,976	21,755	64.03	6,594	19.41	958	2.82	29,307	86.26
กาบเชิง	11,180	4,470	124	15,774	9,246	58.62	3,884	24.62	166	1.05	13,296	84.29
รัตนบุรี	13,390	6,930	322	20,642	12,517	60.64	4,104	19.88	239	1.16	16,860	81.68
สนม	6,710	2,410	206	9,326	4,790	51.36	1,656	17.76	18	0.19	6,464	69.31
ศีขรภูมิ	21,630	8,550	754	30,934	21,110	68.24	5,141	16.62	566	1.83	26,817	86.69
สังขะ	15,850	7,930	557	24,337	14,245	58.53	3,638	14.95	358	1.47	18,241	74.95
ลำดวน	6,742	2,860	238	9,840	6,223	63.24	2,009	20.42	12	0.12	8,244	83.78
สำโรงทาบ	8,393	3,160	266	11,819	6,400	54.15	2,751	23.28	138	1.17	9,289	78.59
บัวเชด	6,810	3,200	53	10,063	6,348	63.08	2,585	25.69	293	2.91	9,226	91.68
พนมดงรัก	7,360	2,690	218	10,268	5,615	54.68	2,219	21.61	12	0.12	7,846	76.41
เขวาสินรินทร์	5,900	2,300	153	8,353	4,918	58.88	1,520	18.20	196	2.35	6,634	79.42
ศรีณรงค์	6,050	1,840	116	8,006	5,481	68.46	1,403	17.52	140	1.75	7,024	87.73
โนนนารายณ์	5,796	2,440	126	8,362	5,207	62.27	1,606	19.21	24	0.29	6,837	81.76
โรงพยาบาลค่ายวีรวัฒน์โยธิน	4,818	1,570	67	6,455	4,505	69.79	1,729	26.79	88	1.36	6,322	97.94
सारอง	5,600	7,750	84	13,434	-	-	-	-	-	-	-	-
รวม	228,600	104,400	8,400	341,400	212,712	62.31	71,299	20.88	8,186	2.40	292,197	85.59

(ร่าง)มาตรการป้องกันควบคุมโรคโควิด 19 ตามระดับของพื้นที่สถานการณ์ย่อยในพื้นที่ทั่วราชอาณาจักร 1 ก.ย. 64

พื้นที่ / กิจกรรม กิจกรรม	การจำกัดการเดินทาง	การจัดกิจกรรม	ร้านอาหาร	ศูนย์การค้า ห้างสรรพสินค้า	ร้านเสริมสวย ร้าน นวด สถานเสริม ความงาม	สถานศึกษา ทุกระดับ สถาบันกวดวิชา	สถานที่เล่นกีฬา หรือแข่งขันกีฬา
พื้นที่ ควบคุม สูงสุดและ เข้มงวด	ขอความร่วมมือ หลีกเลี่ยงการเดินทาง -ห้ามออกนอกเคสสถาน 21.00 – 04.00 น. - กำหนดมาตรการ บริการขนส่ง ข้ามเขต พื้นที่ระดับสถานการณ์ฯ (ตามมาตรการที่ราชการ กำหนด)	ห้ามจัดกิจกรรม รวมคนมากกว่า 25 คน (ตามมาตรการที่ ราชการกำหนด)	บริโภคน้ำในร้าน - ร้านไม่มีเครื่องปรับอากาศ 75 % - ร้านมีเครื่องปรับอากาศ 50% และกำหนดเกณฑ์ ผู้รับบริการ ผู้ให้บริการ เปิดได้ไม่เกิน 20.00 น. (งดการจำหน่าย และงดดื่มสุราในร้าน (ตามมาตรการที่ราชการ กำหนด)	เปิดบริการได้แบบมีเงื่อนไข สำหรับกิจกรรม กิจกรรม เสี่ยงบางอย่างและ ไม่เปิด บริการ ดังนี้ สถาบันกวด วิชา โรงภาพยนตร์ สपा สวนสนุก สวนน้ำ ฟิตเนส ห้องออกกำลังกาย สระว่ายน้ำ และห้องประชุม/จัด เลี้ยง เปิดได้ไม่เกิน 20.00 น.	เปิดบริการได้ ยกเว้น ร้านนวด เปิด เฉพาะนวดเท้า	ให้ใช้อาคารสถานที่ เพื่อ จัดการเรียนการสอน กิจกรรมที่มีการรวมคน จำนวนมาก โดยผ่านความเห็นชอบ จากผู้แทนก.ศร. และก.อว. ร่วมกับ คณะกรรมการโรคติดต่อ จังหวัด โดยมีมาตรการ กำกับอย่างเคร่งครัด	เปิดบริการได้ ประเภทกีฬากลางแจ้ง หรือในร่มที่เป็นที่โล่ง อากาศถ่ายเทสะดวก ไม่มีระบบปรับอากาศ และการซ้อมของนักกีฬา ทีมชาติไทยทุกประเภท โดยผ่านความเห็นชอบ/ ทราบจากคณะกรรมการ โรคติดต่อจังหวัด/กทม. เปิดไม่เกิน 20.00 น. จำกัดจำนวนผู้เข้าร่วม จัดการแข่งขันได้โดยไม่มี ผู้ชม
พื้นที่ ควบคุม สูงสุด	ไม่จำกัดการเดินทาง	ห้ามจัดกิจกรรม รวมคนมากกว่า 50 คน (ตามมาตรการที่ ราชการกำหนด)	บริโภคน้ำในร้านได้ เปิดได้ไม่เกิน 23.00 น. (งดการจำหน่าย และงดดื่มสุราในร้าน) (ตามมาตรการที่ราชการ กำหนด)	เปิดบริการได้ตามเวลาปกติ (จำกัดจำนวนคน งดจัดกิจกรรมส่งเสริมการ ขาย)	เปิดบริการได้ ตามปกติ (ตามมาตรการที่ ราชการกำหนด)	ให้ใช้อาคารสถานที่ เพื่อ จัดการเรียนการสอน กิจกรรมที่มีการรวมคน จำนวนมาก โดยผ่าน ความเห็นชอบจาก คณะกรรมการโรคติดต่อ จังหวัด	เปิดบริการได้ ทุกประเภท ไม่เกิน 21.00 น. จัดการแข่งขันได้โดย จำกัดผู้ชม
พื้นที่ ควบคุม	ไม่จำกัดการเดินทาง	ห้ามจัดกิจกรรม รวมคนมากกว่า 100 คน (ตามมาตรการที่ ราชการกำหนด)	บริโภคน้ำในร้านได้ เปิดได้ตามปกติ (งดการจำหน่าย และงดดื่มสุราในร้าน) (ตามมาตรการที่ราชการกำหนด)	เปิดบริการได้ตาม เวลาปกติ (ปิดในส่วนเครื่องเกมส์ สวนสนุก) (ตามมาตรการที่ราชการกำหนด)	เปิดบริการได้ ตามปกติ (ตามมาตรการที่ ราชการกำหนด)	ให้ใช้อาคารสถานที่ เพื่อ จัดการเรียนการสอนได้ ตามปกติภายใต้ มาตรการป้องกันโรคที่ ราชการกำหนด	เปิดบริการได้ตาม เวลาปกติ ทุกประเภท จัดการแข่งขันได้โดย จำกัดผู้ชม

หมายเหตุ ทุกกิจกรรมกิจการ ต้องดำเนินการตามมาตรการป้องกันโควิด 19 ที่ราชการกำหนด DMHTTA อย่างเคร่งครัด



(ร่าง)มาตรการป้องกันควบคุมโรคโควิด 19 ตามระดับของพื้นที่สถานการณ์ย่อยในพื้นที่ทั่วราชอาณาจักร 1 ก.ย. 64

พื้นที่ / กิจกรรม กิจกรรม	การจำกัดการเดินทาง	การจัดกิจกรรม	ร้านอาหาร	ศูนย์การค้า ห้างสรรพ สินค้า	ร้านเสริมสวย ร้าน นวด สถานเสริม ความงาม	สถานศึกษา ทุกระดับ สถาบันกวดวิชา	สถานที่เล่นกีฬา หรือแข่งขันกีฬา
พื้นที่เฝ้าระวัง สูง	ไม่จำกัดการเดินทาง	ห้ามจัดกิจกรรมรวม คนมากกว่า 200 คน (ตามมาตราที่ ราชการกำหนด)	บริโภคในร้านได้ เปิดได้ตามปกติ (ตามมาตราที่ ราชการกำหนด)	เปิดบริการได้ ตามปกติ (ตามมาตราที่ ราชการกำหนด)	เปิดบริการได้ ตามปกติ (ตามมาตราที่ ราชการกำหนด)	ให้ใช้อาคารสถานที่ เพื่อ จัดการเรียนการสอน หรือกิจกรรมที่มีการรวม คนจำนวนมาก ตาม มาตรการที่กำหนด	เปิดบริการได้ ทุกประเภท จัดการแข่งขันได้โดย จำกัดผู้ชม (ตามมาตราที่ ราชการกำหนด)
พื้นที่เฝ้าระวัง	ไม่จำกัดการเดินทาง	ห้ามจัดกิจกรรมรวม คนมากกว่า 500 คน (ตามมาตราที่ ราชการกำหนด)	บริโภคในร้านได้ เปิดได้ตามปกติ (ตามมาตราที่ ราชการกำหนด)	เปิดบริการได้ ตามปกติ (ตามมาตราที่ ราชการกำหนด)	เปิดบริการได้ ตามปกติ (ตามมาตราที่ ราชการกำหนด)	ให้ใช้อาคารสถานที่ เพื่อ จัดการเรียนการสอน หรือกิจกรรมที่มีการรวม คนจำนวนมาก ตาม มาตรการที่กำหนด	เปิดบริการ และ จัดการแข่งขันได้ทุก ประเภท (ตามมาตราที่ ราชการกำหนด)

ทุกระดับของพื้นที่สถานการณ์ย่อยในพื้นที่ทั่วราชอาณาจักร ต้องมีมาตรการ

- Universal Prevention
- ปิดสถานบริการ สถานบันเทิง และสถานบริการอื่นในลักษณะคล้ายกัน

หมายเหตุ ทุกกิจกรรมกิจการ ต้องดำเนินการตามมาตรการป้องกันโควิด 19 ที่ราชการกำหนด DMHTTA อย่างเคร่งครัด

(ร่าง)มาตรการป้องกันควบคุมโรคโควิด 19 ตามระดับของพื้นที่สถานการณ์ย่อยในพื้นที่ทั่วราชอาณาจักร 1 ก.ย. 64

พื้นที่ / กิจกรรม	การจำกัดการเดินทาง	การจัดกิจกรรม	ร้านอาหาร	ศูนย์การค้า ห้างสรรพสินค้า	ร้านเสริมสวย ร้าน นวด สถานเสริม ความงาม	สถานศึกษา ทุกระดับ สถาบันกวดวิชา	สถานที่เล่นกีฬา หรือแข่งขันกีฬา
พื้นที่ ควบคุม สูงสุด	ไม่จำกัดการเดินทาง	ห้ามจัดกิจกรรม รวมคนมากกว่า 50 คน (ตามมาตราที่ ราชการกำหนด)	บริโภคในร้านได้ เปิดได้ไม่เกิน 23.00 น. (งดการจำหน่าย และงดดื่มสุราในร้าน) (ตามมาตราที่ ราชการกำหนด)	เปิดบริการได้ตามเวลาปกติ (จำกัดจำนวนคน งดจัดกิจกรรมส่งเสริมการ ขาย)	เปิดบริการได้ ตามปกติ (ตามมาตราที่ ราชการกำหนด)	ให้ใช้อาคารสถานที่ เพื่อ จัดการเรียนการสอน กิจกรรมที่มีการรวมคน จำนวนมาก โดยผ่าน ความเห็นชอบจาก คณะกรรมการโรคติดต่อ จังหวัด	เปิดบริการได้ ทุกประเภท ไม่เกิน 21.00 น. จัดการแข่งขันได้โดย จำกัดผู้ชม

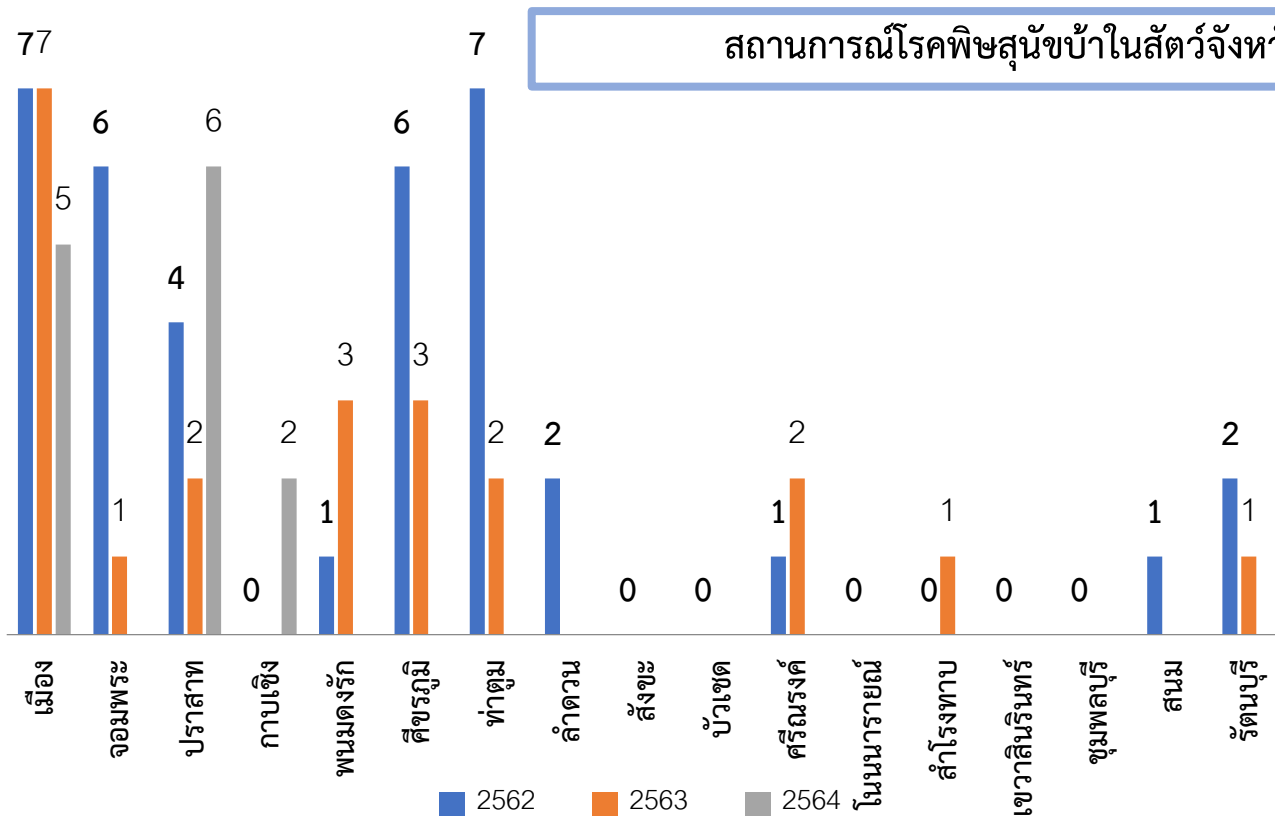
(ร่าง) มาตรการป้องกันควบคุมโรคโควิด 19 ตามระดับของพื้นที่สถานการณ์ย่อยในพื้นที่ทั่วราชอาณาจักร 3 ส.ค. 64

พื้นที่ ควบคุม สูงสุด	ตั้งจุดตรวจ ด่านตรวจ หรือจุดสกัดเพื่อตรวจคัด กรองการเดินทาง	ห้ามจัดกิจกรรม รวมคนมากกว่า 20 คน (ตามมาตรา ที่ราชการ กำหนด)	บริโภคในร้านได้ เปิดได้ไม่เกิน 23.00 น. (งดการจำหน่าย และงดดื่มสุราในร้าน) (ตามมาตราที่ ราชการกำหนด)	เปิดบริการได้ตามเวลา ปกติ (จำกัดจำนวนคน งดจัดกิจกรรมส่งเสริม การขาย)	เปิดบริการได้ ตามปกติ (ตามมาตรา ที่ราชการ กำหนด)	ให้ใช้อาคารสถานที่ เพื่อ จัดการเรียนการสอน กิจกรรมที่มีการรวมคน จำนวนมาก โดยผ่าน ความเห็นชอบจาก คณะกรรมการโรคติดต่อ จังหวัด	เปิดบริการได้ ทุกประเภท ไม่เกิน 21.00 น. จัดการแข่งขันได้โดย จำกัดผู้ชม
-----------------------------	---	--	---	--	--	---	---

สถานการณ์ผู้เสียชีวิตโรคพิษสุนัขบ้าประเทศไทยปี2560-2564

ระดับ	ปี 2560	2561	2562	2563	2564
ประเทศไทย	11	18	3	3	3
เขต 9 นครราชสีมา	2 (สุรินทร์1,บุรีรัมย์)	4 (สุรินทร์ 1,บุรีรัมย์ 2, นครราชสีมา1)	2 (สุรินทร์ 1,บุรีรัมย์ 1)	0	3 (บุรีรัมย์1สุรินทร์ 2)
จ.สุรินทร์	1	1	1	0	2

ที่มา : กรมควบคุมโรค ณ 26 ส.ค.64



ปี 2562 = 25.17% (37/147 ตย.) จาก 10 อำเภอ
 ปี 2563 = 13.50% (22/163 ตย.) จาก 9 อำเภอ
 ปี 2564 = 19.70% (13/66 ตย.) จาก 3 อำเภอ

ส.ค.64 ตรวจพบเชื้อโรคพิษสุนัขบ้าในสัตว์ 4 ตย. อ.เมืองฯ 1 ตย.
 (ต.เจนีง) อ.ปราสาท 3 ตย. (ต.โชคนาสาม 1ตย.,ต.โคกยาง 1 ตย.,
 โคนสะอาด 1 ตย.)

ที่มา : thairabies.net ณ 26 ส.ค.64

สภาพปัญหา

ในคน

- ประชาชนยังขาดความรู้ที่ถูกต้องและความตระหนักเรื่องโรคพิษสุนัขบ้า
- เมื่อถูกสัตว์กัด/ข่วน ไม่ได้ล้างแผลและไปพบแพทย์เพื่อพิจารณาฉีดวัคซีนป้องกันโรค
- ประชาชนบางรายสัมผัสสัตว์ไปขอรับวัคซีนป้องกันโรค แต่บางหน่วยบริการไม่ให้บริการเนื่องจากไม่มีผลตรวจยืนยันโรคในสัตว์ในสัตว์
- หน่วยบริการไม่มีระบบติดตามผู้สัมผัสมารับวัคซีนให้ครบชุด (กรณีถูกกัด/ข่วนทั่วไป)

ในสัตว์

- สุนัข-แมวจรจัดมีจำนวนมากและไม่สามารถจับฉีดวัคซีนได้ครบจำนวนสัตว์ เสี่ยงต่อการถูกกัดและเกิดการแพร่ระบาดของโรค
- ความครอบคลุมการฉีดวัคซีนป้องกันโรคในสุนัข-แมวไม่ถึงร้อยละ 80%
- เมื่อสัตว์ตายผิดปกติไม่แจ้งปศุสัตว์ส่งตรวจทางห้องปฏิบัติการ จึงไม่มีการป้องกันและควบคุมโรคทั้งคนและสัตว์
- ปี 2564 ตรวจพบเชื้อโรคพิษสุนัขบ้าในสัตว์เศรษฐกิจมากขึ้น (บวก 13 ตย. เป็น สุนัข 5 ตย, โค 8 ตย.)
- ประชาชนมีค่านิยมในการเลี้ยงสัตว์แบบปล่อย

ขอความร่วมมือ

1. ประชาสัมพันธ์ ให้ความรู้แก่ประชาชน เน้น
 - โรคพิษสุนัขบ้าเป็นแล้วรักษาไม่หายตาย 100% แต่สามารถป้องกันได้ด้วยการฉีดวัคซีน
 - เมื่อถูกสุนัข/แมวกัด-ข่วน รีบล้างแผลด้วยสบู่และน้ำสะอาดหลายๆ ครั้ง ใส่ยารักษาแผลสดและรีบพบแพทย์เพื่อรับวัคซีนโดยเร็ว
 - ไม่ฆ่าแพะหรือให้นำเนื้อสัตว์ที่ตายโดยไม่ทราบสาเหตุมาบริโภค
 - หากพบสัตว์ที่มีอาการดุร้ายหรือตายผิดปกติ ให้รีบแจ้งปศุสัตว์เก็บตัวอย่างส่งตรวจหาเชื้อโรคพิษสุนัขบ้า
 - หากเลี้ยงสุนัข-แมว ให้พาไปฉีดวัคซีนป้องกันโรคและควบคุมจำนวนประชากรสัตว์เลี้ยง
2. ให้ อสม.เคาะประตูบ้านค้นหาผู้ถูกสุนัข-แมวกัด/ข่วน และยังไม่ได้รับการฉีดวัคซีนป้องกันโรคไปพบแพทย์โดยเร็ว
3. หากมีปชช.ไปขอรับบริการฉีดวัคซีนป้องกันโรค โปรดให้บริการ เพราะพื้นที่จังหวัดสุรินทร์เป็นพื้นที่สีแดง (มีคนและสัตว์เสียชีวิตด้วยโรคพิษสุนัขบ้า) และสอบถามเพิ่มเติมว่า ในเหตุการณ์เดียวกันมีผู้สัมผัสรายอื่นอีกหรือไม่ที่ยังไม่ได้รับวัคซีน รวมทั้งมีการติดตามการฉีดวัคซีนให้ครบชุด
4. เฝ้าระวังสถานการณ์โรคพิษสุนัขบ้าและบูรณาการการดำเนินงานร่วมกับปศุสัตว์ องค์กรปกครองส่วนท้องถิ่นในพื้นที่ ในการสร้างพื้นที่ปลอดโรคพิษสุนัขบ้า

สถานการณ์โรคไข้เลือดออก ปี 2564

ประเทศ ผู้ป่วยจำนวน = 5,355 ราย อัตราป่วย 8.06 (แสนประชากร)

เสียชีวิต 4 ราย คิดเป็นอัตราตาย 0.01

สุรินทร์ ผู้ป่วยจำนวน = 449 ราย อัตราป่วย 32.19 (แสนประชากร)

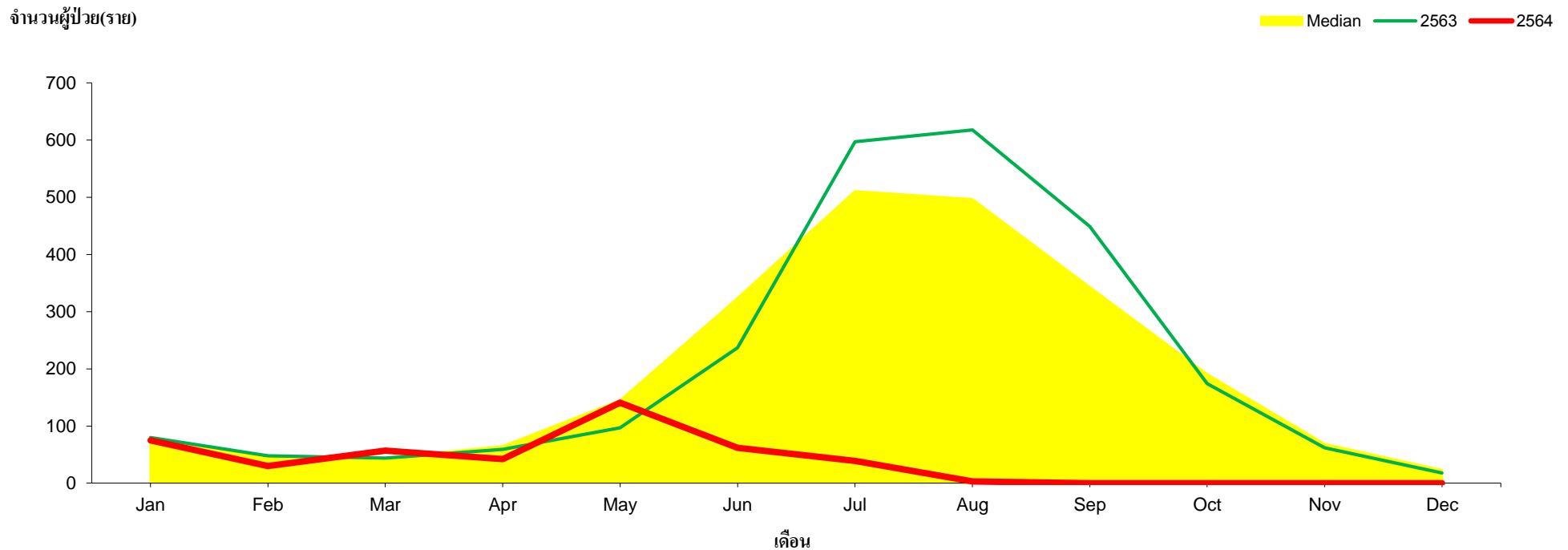
อันดับที่ 1 ของเขต อันดับที่ 17 ของประเทศ

ไม่พบผู้เสียชีวิต

พบมาก	ประเทศไทย*		สุรินทร์**	
กลุ่มอายุ	15 – 24 ปี	22.21%	5 – 9 ปี	25.38%
	10 – 14 ปี	17.14%	10-14 ปี	24.05%
	25 – 34 ปี	14.79%	15-24 ปี	23.16%
อาชีพ	นักเรียน	40.0%	นักเรียน	63.69%
	เด็กในปกครอง	22.2%	เด็กในปกครอง	12.47%
	รับจ้าง	17.2%	เกษตรกร	12.02%

ลำดับ	อำเภอ	จำนวน	อัตราป่วย/ แสน
1	ศีขรภูมิ	153	112.46
2	เขวาสินรินทร์	33	94.2
3	กาบเชิง	44	72.15
4	ลำตวน	21	67.25
5	ปราสาท	76	48.44
6	โนนนารายณ์	15	42.2
7	สนม	18	40.37
8	จอมพระ	15	24.85
9	พนมดงรัก	9	23.78
10	ชุมพลบุรี	12	16.73
11	บัวเชด	6	14.7
12	ท่าตูม	12	12.39
13	รัตนบุรี	9	9.55
14	เมือง	18	6.86
15	สังขะ	6	4.6
16	ศรีณรงค์	2	4.28
17	ลำโรงทาน	0	0

จำนวนผู้ป่วยโรคไข้เลือดออกจำแนกรายเดือน จังหวัดสุรินทร์ ปี 2563-2564 เปรียบเทียบจำนวนผู้ป่วยกับค่ามัธยฐาน 5 ปี ย้อนหลัง



◆จำนวนผู้ป่วยเดือนสิงหาคมมีแนวโน้มลดลง

◆จำนวนผู้ป่วยเดือนสิงหาคม ต่ำกว่าค่ามัธยฐาน 5 ปี ย้อนหลังและต่ำกว่าปี 2563 ในช่วงเวลาเดียวกัน

สรุป : สัปดาห์นี้ จังหวัดสุรินทร์ ไม่มีอำเภอรอบด

สถานการณ์โรคไข้วัดข่อยงลาย ปี 2564

ประเทศ ผู้ป่วยจำนวน = 383 ราย

อัตราป่วย 0.58 (แสนประชากร) ไม่พบ

ผู้เสียชีวิต

สุรินทร์ ผู้ป่วยจำนวน = 81 ราย

อัตราป่วย 5.81 (แสนประชากร) ไม่พบ

ผู้เสียชีวิต

อันดับที่ 1 ของเขต อันดับที่ 5 ของประเทศ

พบมาก	ประเทศไทย*		สุรินทร์**	
	กลุ่มอายุ	25 - 34 ปี 45 - 54 ปี 35 - 44 ปี	21.61% 20.37% 18.02%	45 - 54 ปี 10 - 14 ปี 15 - 24 ปี
อาชีพ	ไม่ทราบอาชีพ	27.7%	นักเรียน	48.14%
	รับจ้าง	27.2%	เกษตรกร	22.22%
	นักเรียน	18.5%	รับจ้าง	11.11%

ลำดับ	อำเภอ	จำนวน	อัตราป่วย/แสน
1	ชุมพลบุรี	30	41.83
2	บัวเชด	15	36.75
3	กาบเชิง	18	29.51
4	โนนทรายดิน	9	25.32
5	ท่าตูม	18	18.58
6	เขวาสินรินทร์	6	17.13
7	ศรีณรงค์	7	14.98
8	จอมพระ	9	14.91
9	ปราสาท	23	14.66
10	ศีขรภูมิ	12	8.82
11	พนมดงรัก	3	7.93
12	ลำตวน	2	6.4
13	เมือง	12	4.57
14	รัตนบุรี	0	0
15	สนม	0	0
16	สังขะ	0	0
17	สำโรงทาบ	0	0

สรุปผลค่าดัชนีลูกน้ำยุงลาย ค่า HI (House Index) ในชุมชนของจังหวัดสุรินทร์ จิตอาสาพัฒนาสิ่งแวดล้อมเพื่อกำจัดแหล่งเพาะพันธุ์ยุงลาย

สัปดาห์ที่ 30

25 – 31 ก.ค.64

สัปดาห์ที่ 31

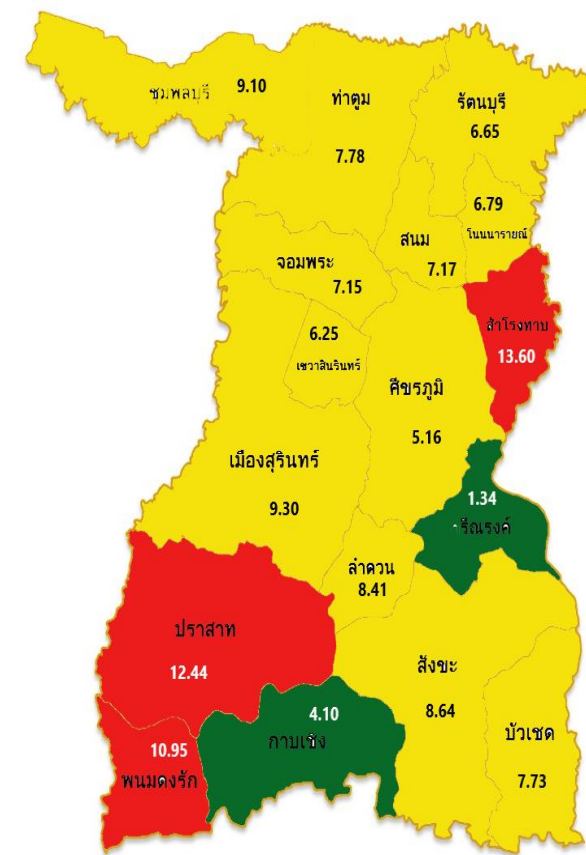
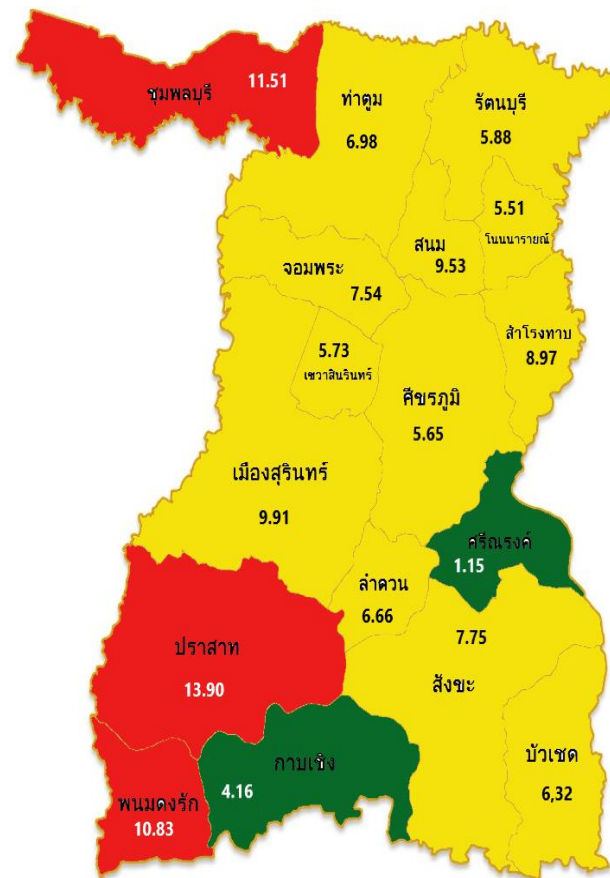
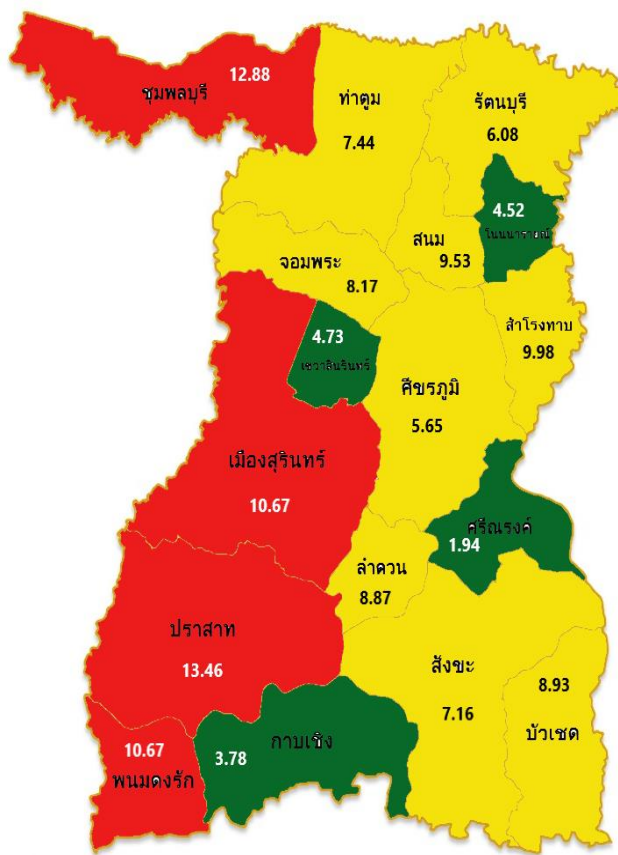
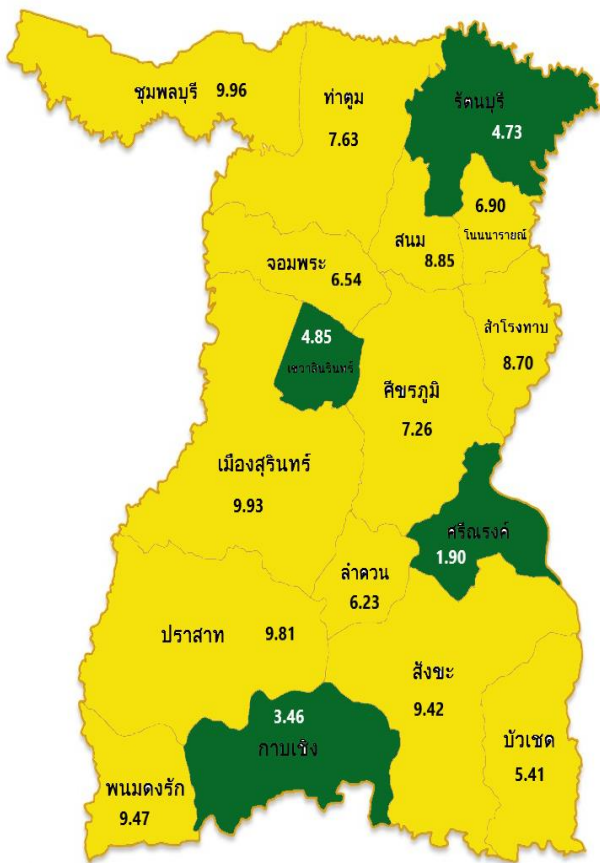
1 – 7 ส.ค.64

สัปดาห์ที่ 32

8 – 14 ส.ค.64

สัปดาห์ที่ 33

15 – 21 ส.ค.64



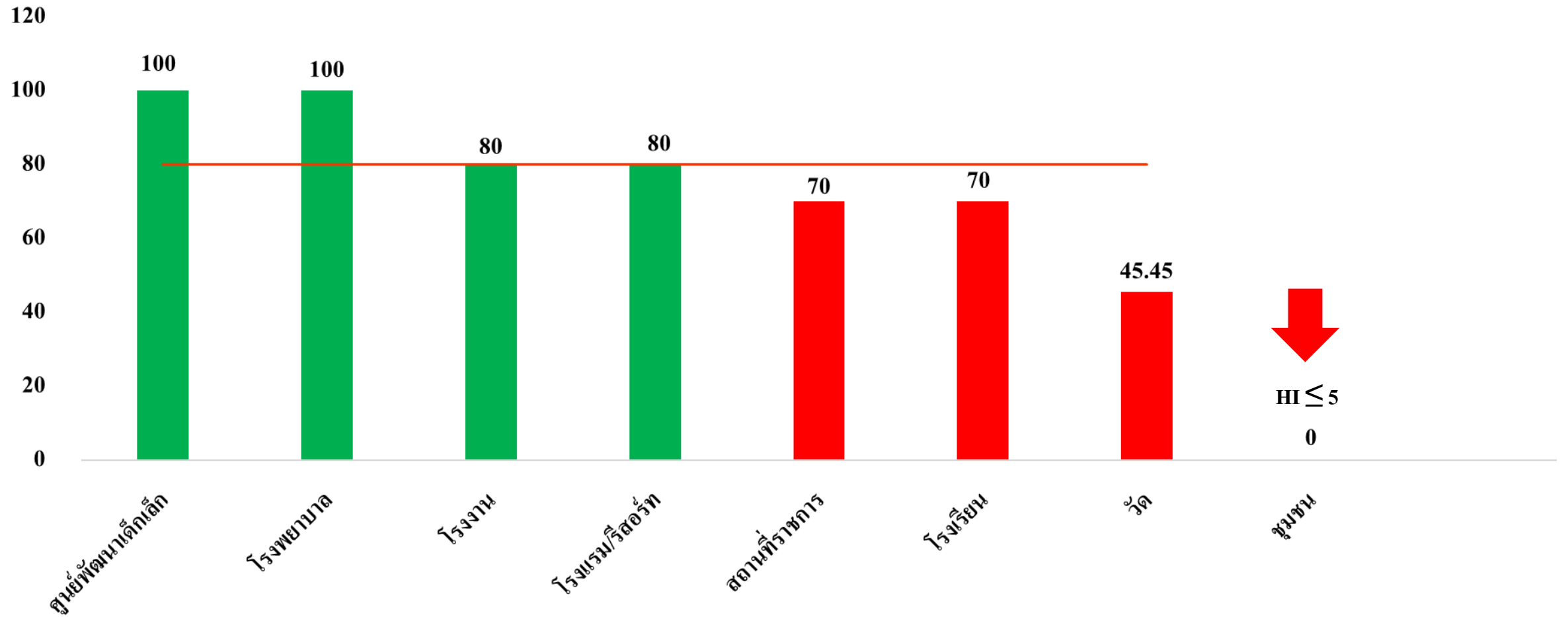
ค่า HI < 5

ค่า HI 5-10

ค่า HI > 10

ที่มา : รายงาน 506 สำนักงานสาธารณสุขจังหวัดสุรินทร์ ข้อมูล ณ วันที่ 23 สิงหาคม 2564

แผนภูมิแสดง ร้อยละของสถานที่ 7ร. ที่ผ่านเกณฑ์มาตรฐานค่าดัชนีลูกน้ำยุงลาย (1 ตุลาคม 2563 – 21 สิงหาคม 2564)



จังหวัดสุรินทร์ พบค่าดัชนีลูกน้ำยุงลายในทุกกลุ่มสถานที่ *เกินค่าที่กำหนด คือ ชุมชน $HI \leq 5$, สถานที่อื่นๆ คือ $CI = 0$

มาตรการดำเนินงานป้องกันควบคุมโรคติดต่อ นำโดยแมลง

1. การป้องกัน ขอความร่วมมือภาคีเครือข่ายทุกภาคส่วน จัดการสิ่งแวดล้อมไม่ให้เป็นแหล่งเพาะพันธุ์ยุงลาย มาตรการ 3 เก็บ ป้องกัน 3 โรค และเน้น มาตรการ 3 1 2

2. การควบคุมโรค เน้นประสิทธิภาพในการควบคุมโรคของทีม SRRT และท้องถิ่น ป้องกันไม่ให้เกิดระบาดระลอก 2 ตามมาตรการ 331 และใช้กลไกมาตรฐานการตอบโต้ภาวะฉุกเฉิน (EOC-ICS)

3. ป้องกันการเสียชีวิต โดยให้การรักษาดูแลตามแนวทางเวชปฏิบัติ

4. สื่อสารประชาสัมพันธ์

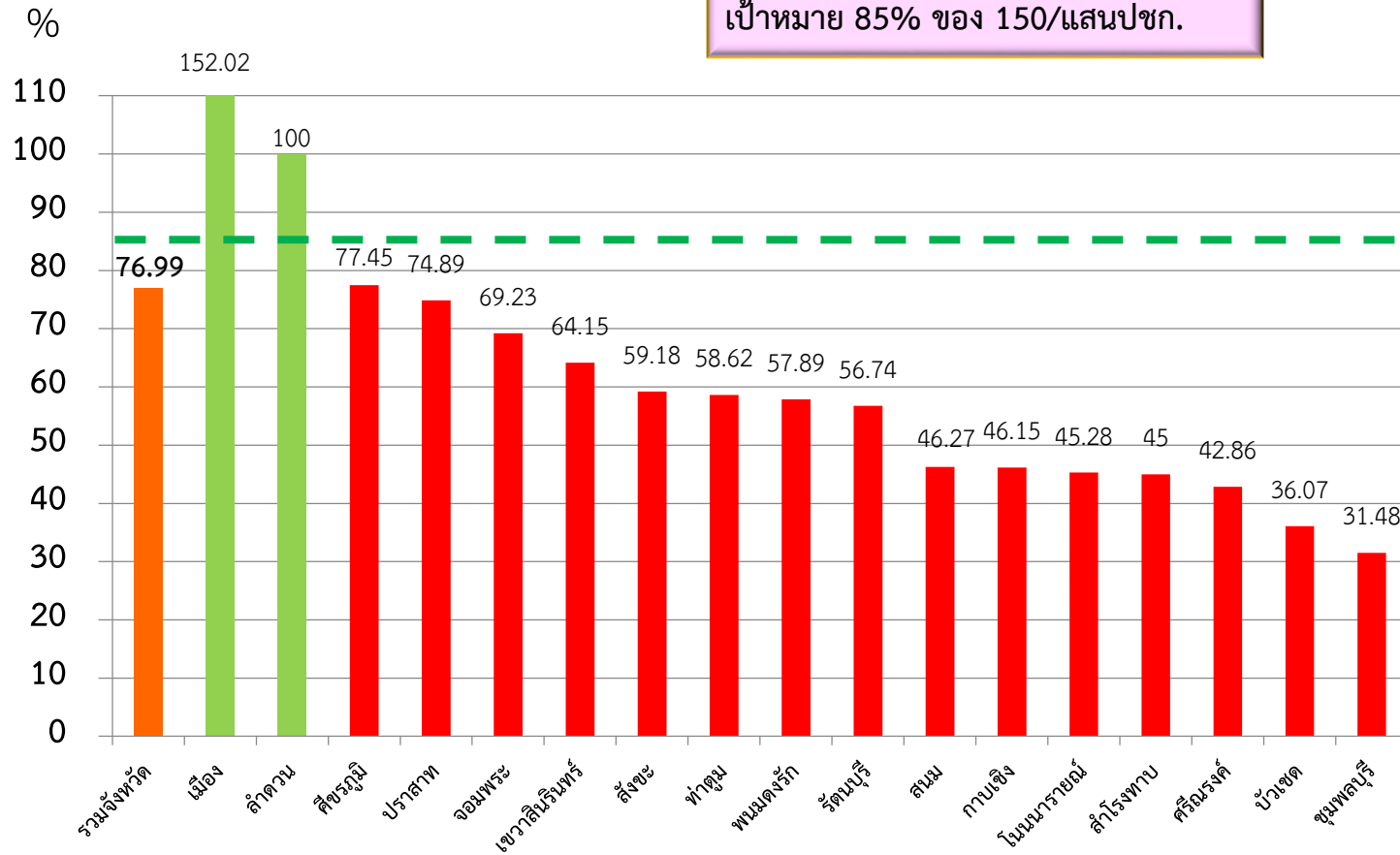
ผ่านช่องทางต่างๆ เพื่อให้ประชาชนรู้จักวิธีการป้องกันตนเองและร่วมมือในการควบคุมโรค

5. กำจัดลูกน้ำยุงลาย ในสถานที่ 7 ร. ได้แก่ โรงเรียน, โรงพยาบาล โรงงาน โรงแรม วัด ชุมชน และสถานที่ราชการ ให้ค่าดัชนีลูกน้ำยุงลาย CI = 0

**ให้อำเภอทุกแห่ง รวบรวมข้อมูลผลการดำเนินกิจกรรมจิตอาสากระทรวงสาธารณสุข ให้สำนักงานสาธารณสุขจังหวัดสุรินทร์ ในวันจันทร์ของทุกสัปดาห์

อัตราการค้นพบผู้ป่วยวัณโรค (TB treatment coverage)

จังหวัดสุรินทร์ ปี 2564 จำแนกรายอำเภอ



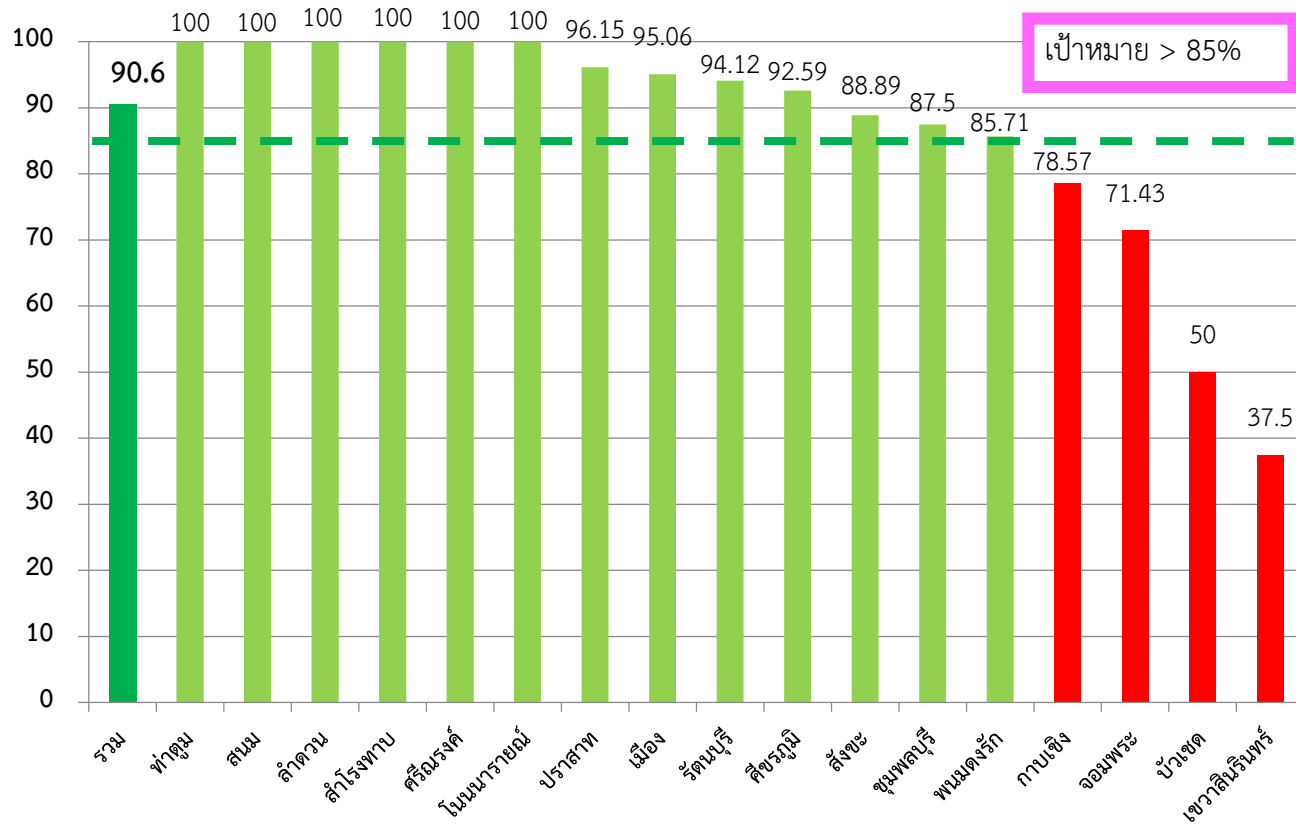
ที่มา : จากฐานข้อมูล NTIP ณ วันที่ 25 สิงหาคม 2564

เป้าหมายการค้นหวัณโรค ปี 2564 แยกรายอำเภอ				
อำเภอ	ประชากรกลางปี (คน)	เป้าหมายการค้นหา (คน)	ผลงาน คน	%
เมืองสุรินทร์	262,577	396	602	152.02
ปราสาท	156,900	235	176	74.89
ชุมพลบุรี	71,725	108	34	31.48
ท่าตูม	96,880	145	85	58.62
จอมพระ	60,373	91	63	69.23
กาบเชิง	60,988	91	42	46.15
รัตนบุรี	94,246	141	80	56.74
สนม	44,583	67	31	46.27
ศีขรภูมิ	136,054	204	158	77.45
สังขะ	130,465	196	116	59.18
ลำดวน	31,228	47	47	100
ลำโรงทาน	53,058	80	36	45.00
บัวเชด	40,814	61	22	36.07
พนมดงรัก	37,846	57	33	57.89
เขวาสินรินทร์	35,030	53	34	64.15
ศรีณรงค์	46,716	70	30	42.86
โนนนารายณ์	35,541	53	24	45.28
รวม	1,395,024	2,095	1,613	76.99



จำนวนผู้ป่วยวัณโรคปอดรายใหม่ (PA) ปี 2564 จำแนกรายอำเภอ

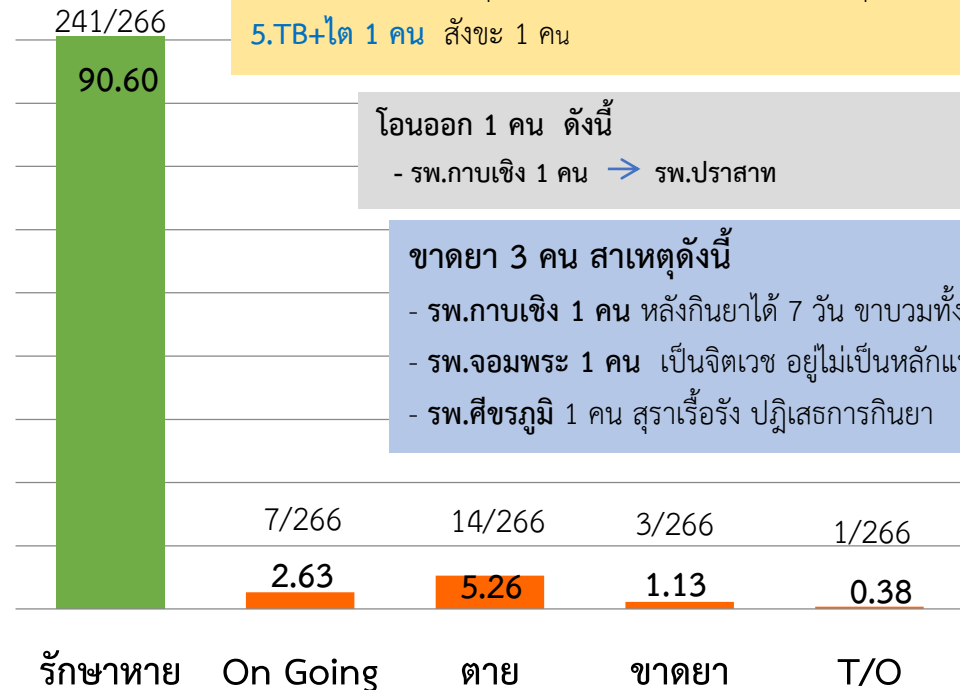
ร้อยละของ Success rate แยกรายอำเภอ



เป้าหมาย > 85%

เสียชีวิต 14 คน สาเหตุดังนี้

- 1.TB+HT+gout 1 คน จอมพระ 1 คน
- 2.TB+B24 5 คน ปราสาท 1 คน, พนมดงรัก 1 คน, สังขะ 1 คน, ศีขรภูมิ 1 คน, จอมพระ 1 คน
- 3.TB+ปอดบวม+หัวใจล้มเหลว 2 คน สุรินทร์ 1 คน, บัวเชด 1 คน
- 4.TB+มะเร็ง 5 คน สุรินทร์ 3 คน, กาบเชิง 1 คน, รัตนบุรี 1 คน
- 5.TB+ไต 1 คน สังขะ 1 คน



โอดออก 1 คน ดังนี้

- รพ.กาบเชิง 1 คน → รพ.ปราสาท

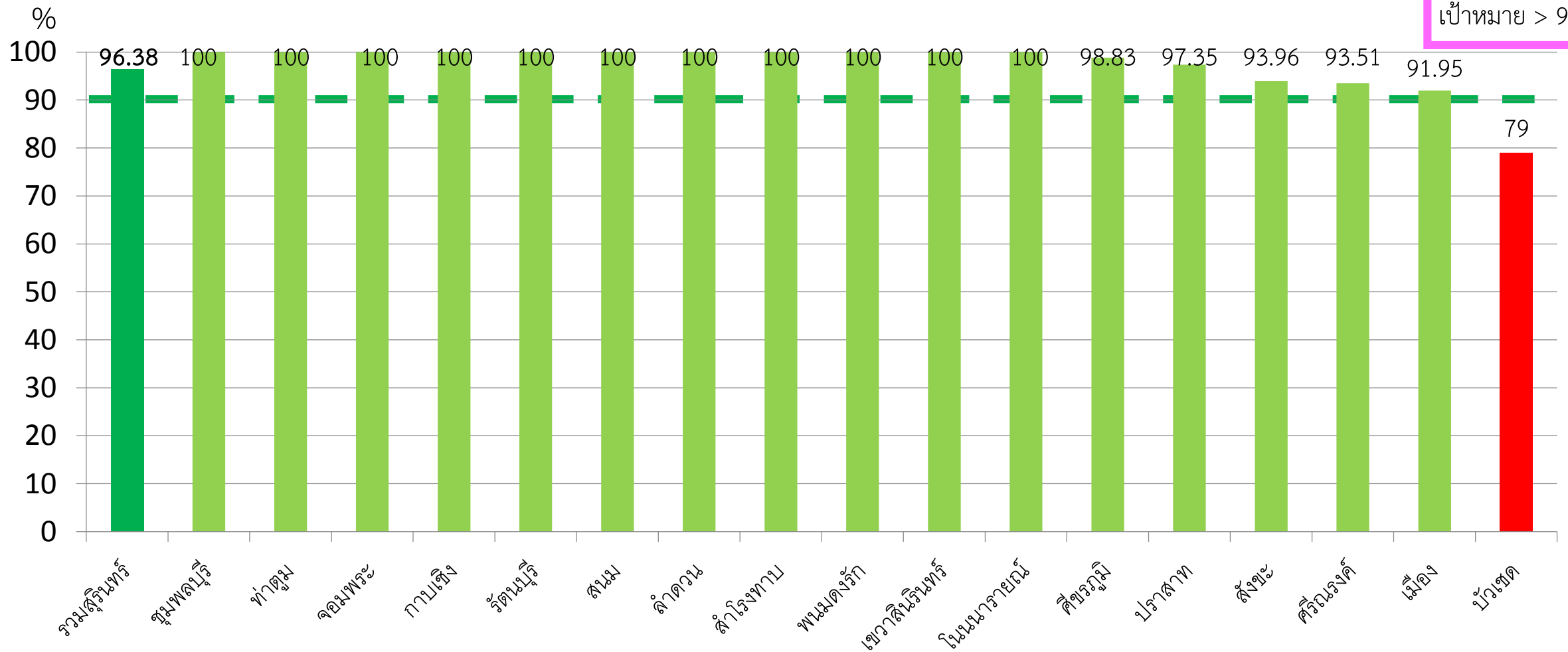
ขาดยา 3 คน สาเหตุดังนี้

- รพ.กาบเชิง 1 คน หลังกินยาได้ 7 วัน ขาบวมทั้งสองข้าง
- รพ.จอมพระ 1 คน เป็นจิตเวช อยู่ไม่เป็นหลักแหล่ง
- รพ.ศีขรภูมิ 1 คน สุราเรื้อรัง ปฏิเสธการกินยา



ผลการคัดกรองวัณโรคในประชากรกลุ่มเสี่ยงด้วยการถ่ายภาพรังสีทรวงอก

ปี 2564 จำแนกรายอำเภอ

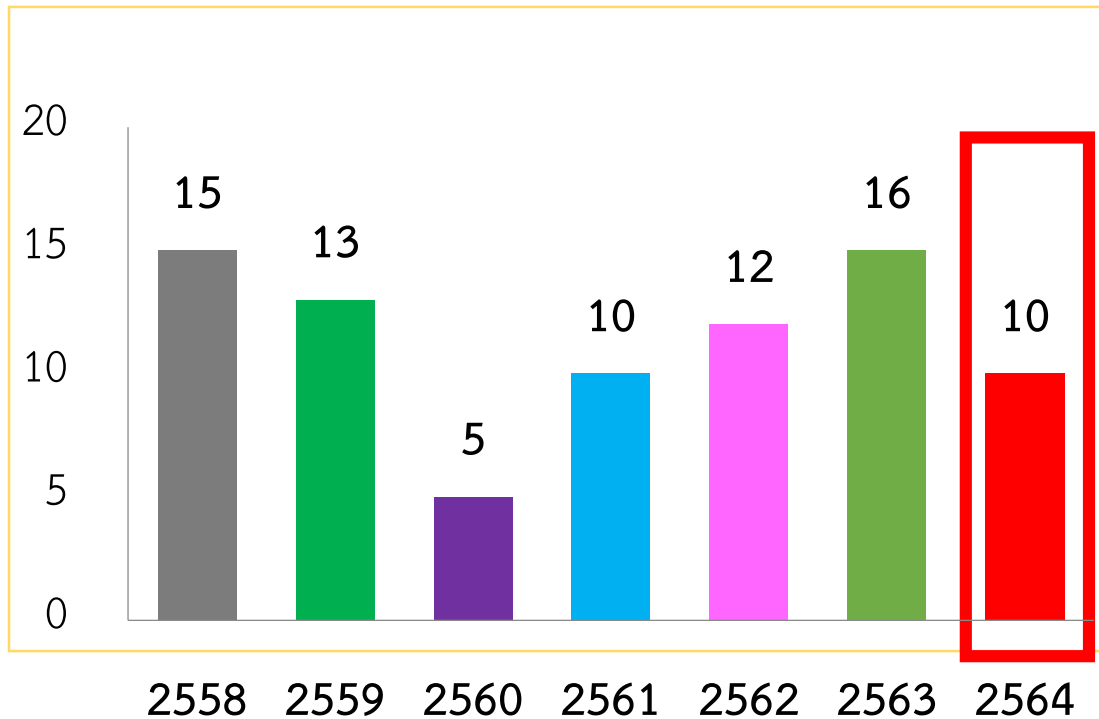


เป้าหมาย > 90%



ผู้ป่วยวัณโรคดื้อยาหลายขนาน (MDR - TB) ปี 2564

จำนวนผู้ป่วยวัณโรคดื้อยาหลายขนาน ปี 2558 - 2564

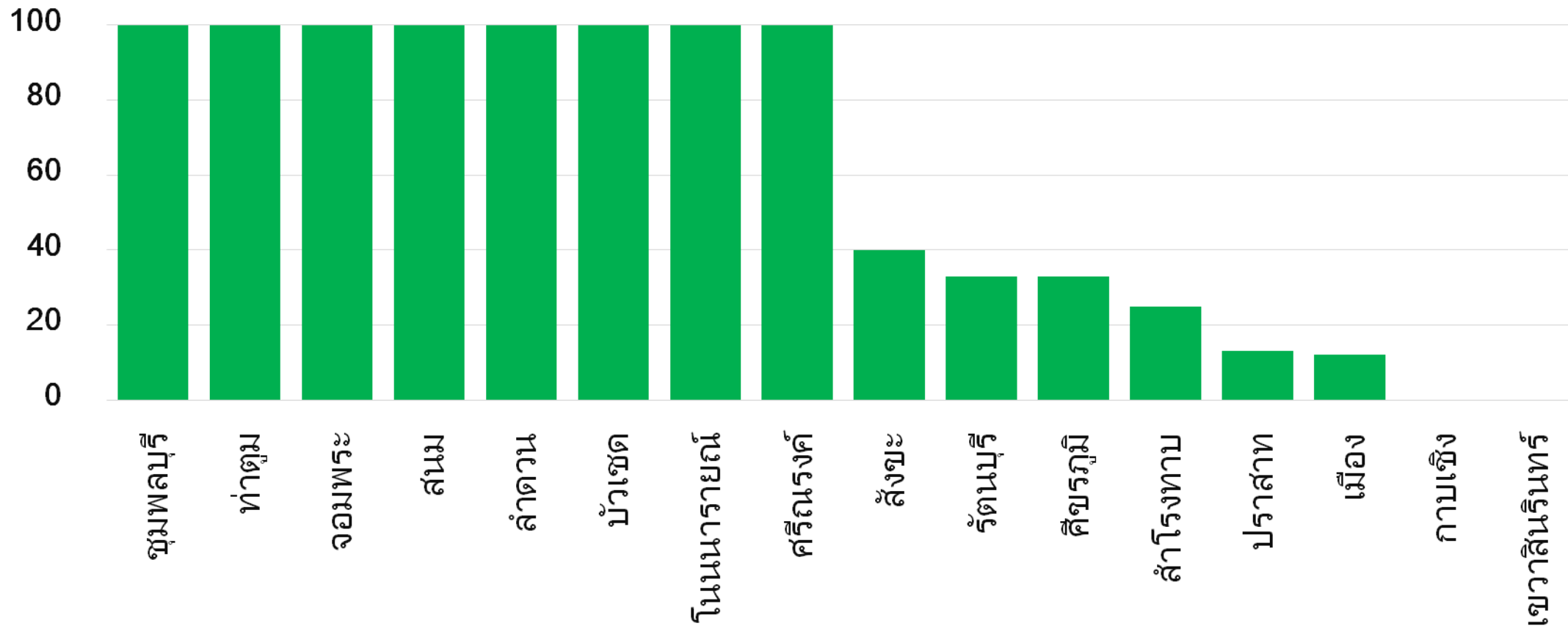


ที่มา : จากฐานข้อมูล NTIP ณ วันที่ 25 สิงหาคม 2564

จำนวนผู้ป่วยวัณโรคดื้อยาหลายขนาน ปี 2564

รพ.	จำนวนรวม	ผลการรักษา			ขาดยา/ ขอหยุดยา
		หาย	ตาย	กำลังรักษา	
อ.จอมพระ	1	0	0	1	0
อ.รัตนบุรี	2	0	1	1	0
อ.เมืองสุรินทร์	2	0	1	1	0
อ.สนม	1	0	0	1	0
อ.พนมดงรัก	1	0	0	1	0
อ.ศีขรภูมิ	1	0	0	1	0
อ.ลำดวน	1	0	0	1	0
อ.ปราสาท	1	0	0	1	0
รวม	10	0	2	8	0

โรคพยาธิใบไม้ตับและมะเร็งท่อน้ำดี



การออกออกข้อบังคับ/ข้อบัญญัติกำจัดสิ่งปฏิกูล ปี 2564 (50 ตำบลใน 16 อำเภอ) ดำเนินการ = 18 แห่ง (36%)

ขอความร่วมมือ อำเภอดังต่อไปนี้ (อ.เมืองสุรินทร์/อ.ปราสาท/อ.สังขะ/อ.รัตนบุรี/อ.ศีขรภูมิ/อ.ลำโรงทาน/

อ.กาบเชิง/อ.เขวาสินรินทร์) เร่งดำเนินการ



เพื่อจังหวัดสุรินทร์
ที่ดีขึ้น

“ใส่หน้ากาก เว้นระยะห่าง หมั่นล้างมือ”

