

สถานการณ์โรคติดต่อที่ต้องเฝ้าระวังทางระบาดวิทยา
และโรคติดต่อตามพระราชบัญญัติโรคติดต่อ พ.ศ. 2558

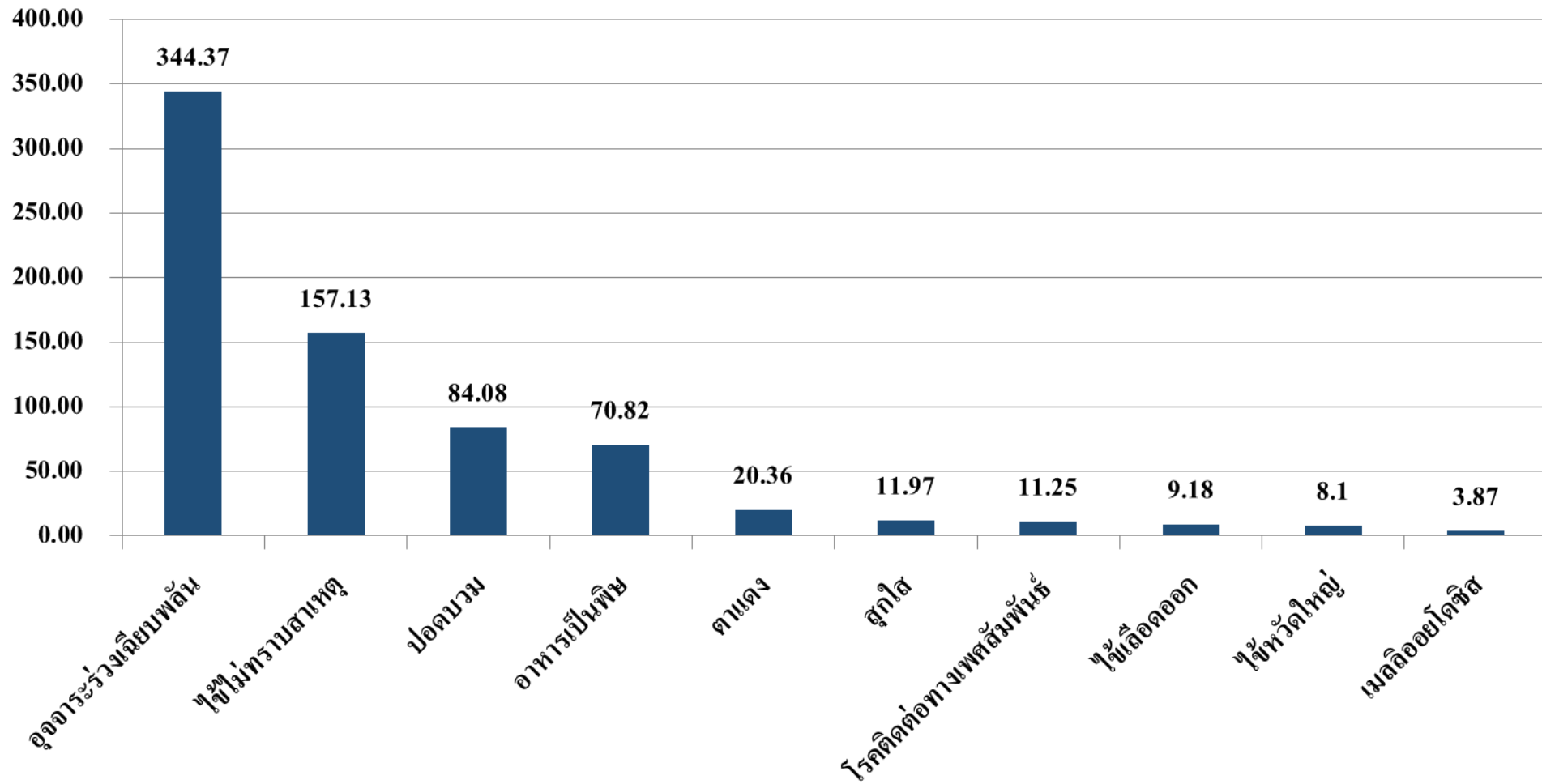
โดย

กลุ่มงานควบคุมโรคติดต่อ

30 มิถุนายน 2564

อัตราป่วยโรคที่เฝ้าระวังทางระบาดวิทยา 10 อันดับแรก จังหวัดสุรินทร์ 1 มกราคม - 29 มิถุนายน 2564

อัตราป่วยต่อแสน



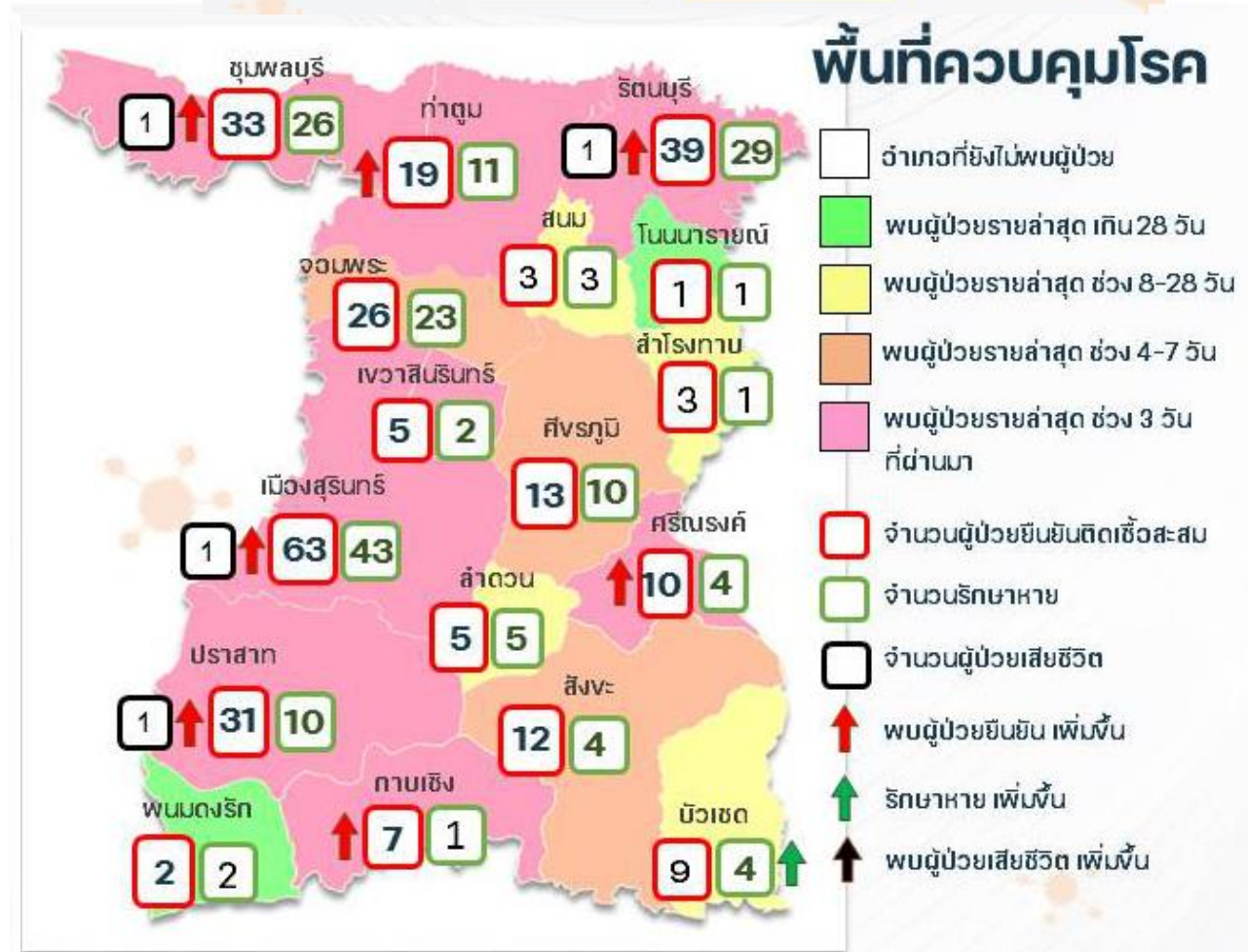
สรุปสถานการณ์ COVID-19 จังหวัดสุรินทร์

ระลอกเมษายน ณ วันที่ 29 มิย. 64

จังหวัดสุรินทร์

1. สถานการณ์ **แนวโน้มสูงขึ้น**
 2. กลุ่มที่ต้องเฝ้าระวัง : แรงงาน นักศึกษาฝึกงาน
 3. ปัจจัยเสี่ยงการระบาดในจังหวัดสุรินทร์
 - ผู้ติดเชื้อเดินทางมาจากกทม.และปริมณฑล
- พื้นที่เสี่ยงหรือแหล่งระบาด
- การไม่รายงานตัว และไม่กักตัว
 - การกักตัวที่มีการ**อยู่ร่วมกัน**ในครอบครัวและไม่ปฏิบัติ DMHTT

ต้องแยก + DMHTT



สรุปผลการดำเนินงานผู้ได้รับวัคซีนโควิด 19 จังหวัดสุรินทร์

ข้อมูลจาก MOPH IC ณ วันที่ 28 มิ.ย. 2564 เวลา 15.00 น.

จำนวนวัคซีนที่ได้รับจัดสรร รวม 64,180 โดส จำนวนที่ได้รับวัคซีนรวม 60,701 โดส (94.58%)

Sinovac 42,680 โดส ฉีดเข็มที่ 1 22,336 ราย (104.67%) ฉีดเข็มที่ 2 17,215 ราย (80.67%)

AstraZeneca 21,500 โดส ฉีดเข็มที่ 1 21,150 ราย (98.37%)

จำนวนผู้ได้รับวัคซีนแยกตามกลุ่มเป้าหมาย

กลุ่มเป้าหมาย	จำนวน (คน)	จำนวนการฉีด Sinovac (คน)				จำนวนการฉีด Az (คน)				รวมผลการฉีด (คน)			
		เข็ม 1	ร้อยละ	เข็ม 2	ร้อยละ	เข็ม 1	ร้อยละ	เข็ม 2	ร้อยละ	เข็ม 1	ร้อยละ	เข็ม 2	ร้อยละ
1. - บุคลากรทางการแพทย์	9,169	8,237	89.84	8,014	87.40	437	4.77	-	-	8,674	94.60	8,014	87.40
- อสม.	25,090	3,123	12.45	2,467	9.83	2,499	9.96	-	-	5,622	22.41	2,467	9.83
2. เจ้าหน้าที่อื่นๆที่เสี่ยง	11,363	3,677	32.36	3,034	26.70	1,419	12.49	-	-	5,092	44.85	3,034	26.70
3. อายุ 60 ปีขึ้นไป	276,947	719	0.26	135	0.05	8,340	3.01	-	-	9,059	3.27	135	0.05
4. ผู้ที่มีโรคประจำตัว	83,626	1,002	1.20	595	0.71	2,280	2.73	-	-	3,282	3.92	595	0.71
5. ประชาชนทั่วไป	568,613	5,578	0.98	2,970	0.52	6,175	1.09	-	-	11,753	2.07	2,970	0.52
รวม	974,808	22,336	2.29	17,215	1.77	21,150	2.17	-	-	43,486	4.46	17,215	1.77



จำนวนผู้ที่ได้รับวัคซีนโควิด 19 เทียบจากวัคซีนที่ได้รับจัดสรร แยกรายอำเภอ

หน่วยบริการ	จำนวนวัคซีนที่จัดสรร (โดส)	ฉีดเข็ม 1 (โดส)	ฉีดเข็ม 2 (โดส)	รวมฉีด (โดส)	ร้อยละ
โรงพยาบาลสุรินทร์	17194	10495	5462	15957	92.81
โรงพยาบาลชุมพลบุรี	2390	1830	568	2398	100.33
โรงพยาบาลท่าตูม	4404	3065	972	4037	91.67
โรงพยาบาลจอมพระ	2240	1586	483	2069	92.37
โรงพยาบาลปราสาท	6066	4326	1652	5978	98.55
โรงพยาบาลกาบเชิง	3299	2353	986	3339	101.21
โรงพยาบาลรัตนบุรี	4070	2902	949	3851	94.62
โรงพยาบาลสนม	1590	1156	387	1543	97.04
โรงพยาบาลศีขรภูมิ	4610	3325	1143	4468	96.92
โรงพยาบาลสังขะ	4360	2781	993	3774	86.56
โรงพยาบาลสำदวน	1682	1187	462	1649	98.04
โรงพยาบาลสำโรงทาบ	2040	1278	540	1818	89.12
โรงพยาบาลบัวเชด	2100	1200	561	1761	83.86
โรงพยาบาลพนมดงรักฯ	2350	1464	430	1894	80.60
โรงพยาบาลเขวาสินรินทร์	1680	1377	355	1732	103.10
โรงพยาบาลศรีณรงค์	1550	1237	358	1595	102.90
โรงพยาบาลโนนนารายณ์	1500	1170	364	1534	102.27
โรงพยาบาลค่ายวีรวัฒน์โยธิน	955	647	269	916	95.92
โรงพยาบาลรวมแพทย์ (หมอนันต์)	50	55	194	249	498.00
โรงพยาบาลสุรินทร์รวมแพทย์	50	52	87	139	278.00
รวม	64180	43486	17215	60701	94.58

อาการไม่พึงประสงค์หลังได้รับวัคซีนโควิด 19 จังหวัดสุรินทร์

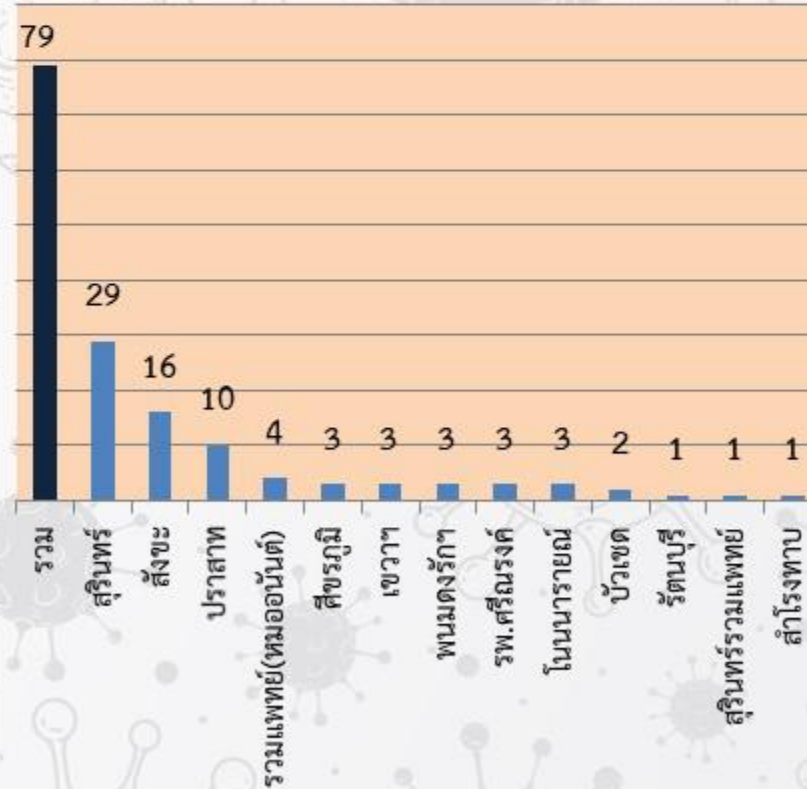
(ข้อมูลสะสมตั้งแต่วันที่ 2 เมษายน - 28 มิถุนายน 2564)



ผู้ได้รับวัคซีนทั้งหมด 60,701 คน มีอาการไม่พึงประสงค์ภายหลังได้รับวัคซีน (AEFI) 13,691 คน (22.55%) แยกเป็น Sinovac ฉีด 39,551 คน พบ AEFI 6,936 คน (18.98%) และ AZ ฉีด 21,150 คน พบ AEFI 6,577 คน (31.10%)

อาการไม่รุนแรง	รวม	ร้อยละ
1.ปวดกล้ามเนื้อ	3,290	5.42
2.ปวดศีรษะ	2,612	4.30
3. ไข้	1,963	3.23
4. เหนื่อย เพลีย ไม่มีแรง	1,851	3.05
5. ปวด บวม แดง ร้อน	1,423	2.34
6. อื่นๆ	1,137	1.87
7. คลื่นไส้	605	1.00
8. ผื่น	253	0.42
9. ท้องเสีย	200	0.33
10. กล้ามเนื้ออ่อนแรง	180	0.30
11. อาเจียน	177	0.29
รวม	13,691	22.55

จำนวนผู้ที่มีอาการไม่พึงประสงค์หลังได้รับวัคซีน
ที่เข้ารับการรักษาในโรงพยาบาล (คน)



อาการที่เข้ารับการรักษาในโรงพยาบาล



- รับการรักษาในโรงพยาบาล 79 ราย
- ออกจากโรงพยาบาลแล้ว 79 ราย

สถานการณ์โรคไข้เลือดออก ปี 2564

ประเทศ ผู้ป่วยจำนวน = 4,218 ราย อัตราป่วย 6.35 (แสนประชากร)

เสียชีวิต 2 ราย

สุรินทร์ ผู้ป่วยจำนวน = 113 ราย อัตราป่วย 8.10 (แสนประชากร)

อันดับที่ 1 ของเขต อันดับที่ 18 ของประเทศ

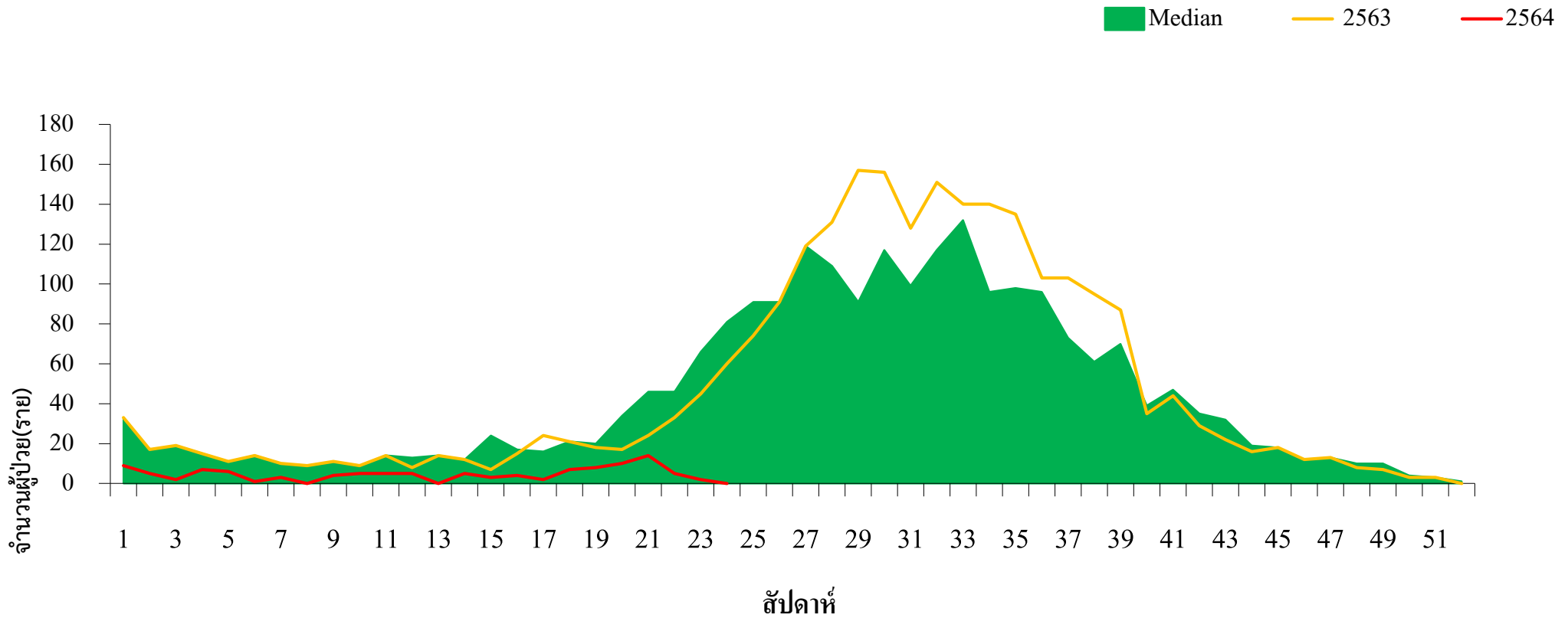
ไม่พบผู้เสียชีวิต

พบมาก	ประเทศไทย*		สุรินทร์**	
	กลุ่มอายุ	ร้อยละ	กลุ่มอายุ	ร้อยละ
กลุ่มอายุ	15 – 24 ปี	22.55%	5 – 9 ปี	27.43%
	10 – 14 ปี	17.00%	10-14 ปี	23.89%
	25 – 34 ปี	14.63%	15-24 ปี	21.24%
อาชีพ	นักเรียน	40.1%	นักเรียน	64.60%
	เด็กในปกครอง	22.8%	เด็กในปกครอง	12.39%
	รับจ้าง	17.2%	เกษตรกร	12.39%

ลำดับ	อำเภอ	จำนวนป่วย	อัตราป่วย/แสน
1	ศีขรภูมิ	51	37.49
2	เขวาสินรินทร์	9	25.69
3	ลำดวน	6	19.21
4	กาบเชิง	10	16.40
5	โนนนารายณ์	4	11.25
6	จอมพระ	5	8.28
7	ชุมพลบุรี	4	5.58
8	ปราสาท	8	5.10
9	บัวเชด	2	4.90
10	รัตนบุรี	3	3.18
11	ท่าตูม	3	3.10
12	เมือง	6	2.29
13	สังขะ	2	1.53
14	สนม	0	0
15	สำโรงทาบ	0	0
16	พนมดงรัก	0	0
17	ศรีณรงค์	0	0

จำนวนผู้ป่วยโรคไข้เลือดออกจำแนกรายสัปดาห์ จังหวัดสุรินทร์

ปี 2563-2564 เปรียบเทียบจำนวนผู้ป่วยกับค่ามัธยฐาน 5 ปี ย้อนหลัง (สัปดาห์ที่ 24)



- ◆ จำนวนผู้ป่วย 4 สัปดาห์ล่าสุดมีแนวโน้มลดลง
- ◆ จำนวนผู้ป่วยสัปดาห์ที่ 24 **ต่ำกว่าค่ามัธยฐาน 5 ปี ย้อนหลังและต่ำกว่าปี 2563** ในช่วงเวลาเดียวกัน

สรุป : สัปดาห์นี้ จังหวัดสุรินทร์ ไม่มีอำเภอรอบาด

สถานการณ์โรคไข้วัดข่อยงลาย ปี 2564

ประเทศ ผู้ป่วยจำนวน = 347 ราย

อัตราป่วย 0.52 (แสนประชากร)

ไม่พบผู้เสียชีวิต

สุรินทร์ ผู้ป่วยจำนวน = 24 ราย

อัตราป่วย 1.72 (แสนประชากร)

ไม่พบผู้เสียชีวิต

อันดับที่ 1 ของเขต อันดับที่ 5 ของประเทศ

พบมาก	ประเทศไทย*		สุรินทร์**	
กลุ่มอายุ	25 - 34 ปี	21.61%	45 - 54 ปี	25.00%
	45 - 54 ปี	21.33%	10 - 14 ปี	19.05%
	35 - 44 ปี	19.02%	15 - 24 ปี	20.83%
อาชีพ	เด็กในปกครอง	29.7%	นักเรียน	50.00%
	รับจ้าง	26.8%	เกษตรกร	20.83%
	นักเรียน	17.30%	รับจ้าง	8.33%

ลำดับ	อำเภอ	จำนวนป่วย	อัตราป่วย/แสน
1	ศีขรภูมิ	17	12.50
2	เมือง	7	2.67
3	ชุมพลบุรี	0	0
4	ท่าตูม	0	0
5	จอมพระ	0	0
6	ปราสาท	0	0
7	กาบเชิง	0	0
8	รัตนบุรี	0	0
9	สนม	0	0
10	สังขะ	0	0
11	ลำดวน	0	0
12	สำโรงทาบ	0	0
13	บัวเชด	0	0
14	พนมดงรัก	0	0
15	ศรีณรงค์	0	0
16	เขวาสินรินทร์	0	0
17	โนนนารายณ์	0	0

สรุปผลค่าดัชนีลูกน้ำยุงลาย ค่า HI (House Index) ในชุมชนของจังหวัดสุรินทร์ จิตอาสาพัฒนาสิ่งแวดล้อมเพื่อกำจัดแหล่งเพาะพันธุ์ยุงลาย

สัปดาห์ที่ 21

23 – 29 พ.ค.64

สัปดาห์ที่ 22

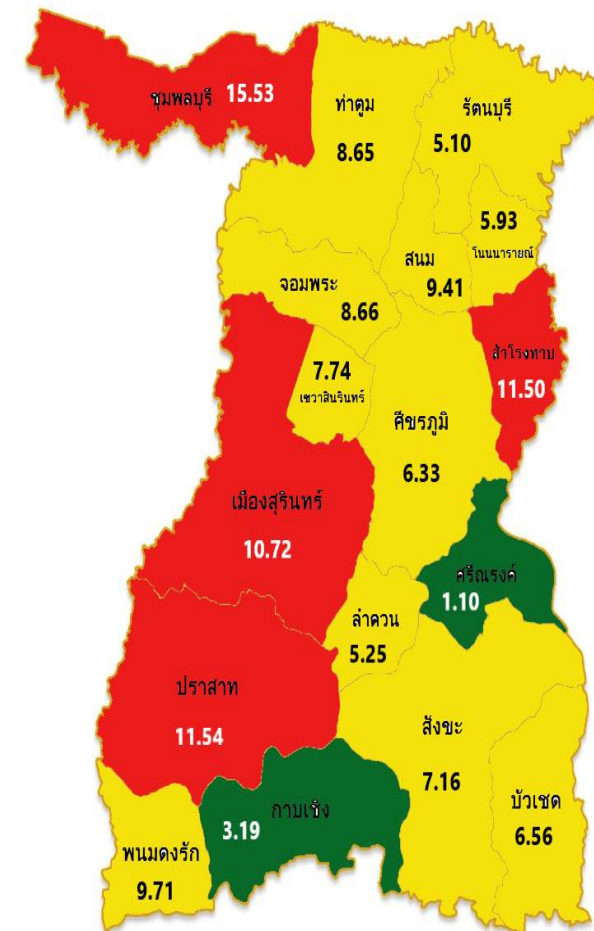
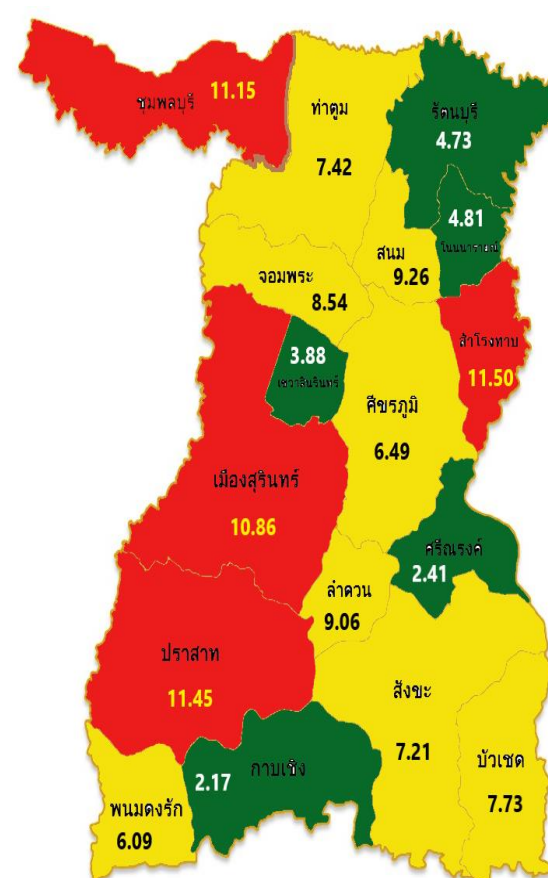
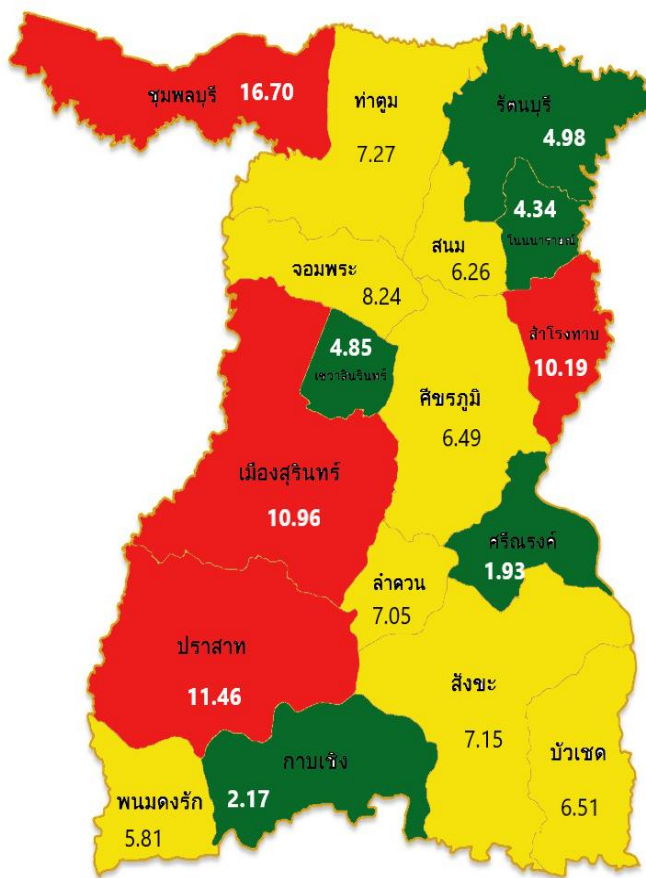
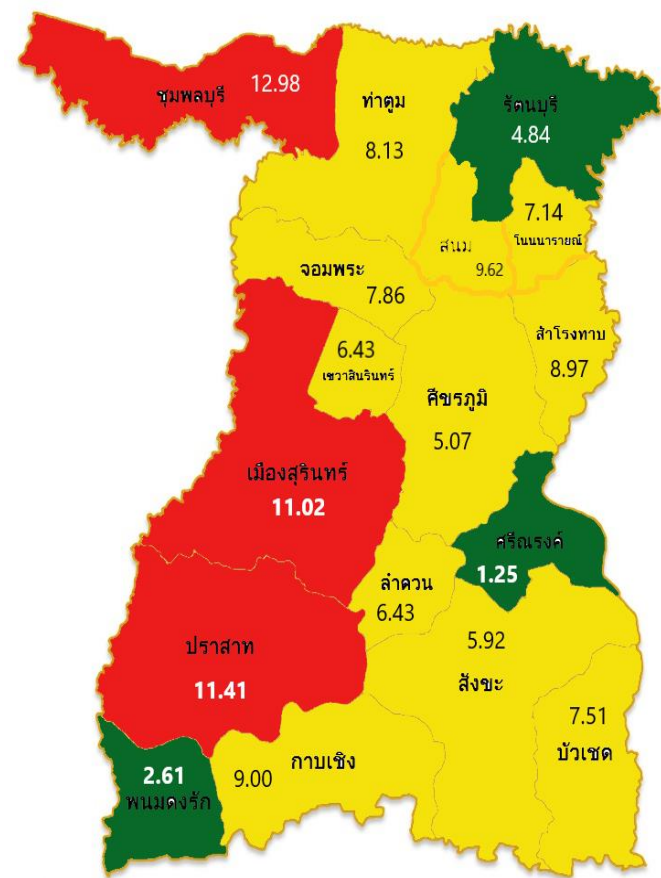
30 พ.ค.64 – 5 มิ.ย.64

สัปดาห์ที่ 23

6 – 12 มิ.ย.64

สัปดาห์ที่ 24

13 – 19 มิ.ย.64



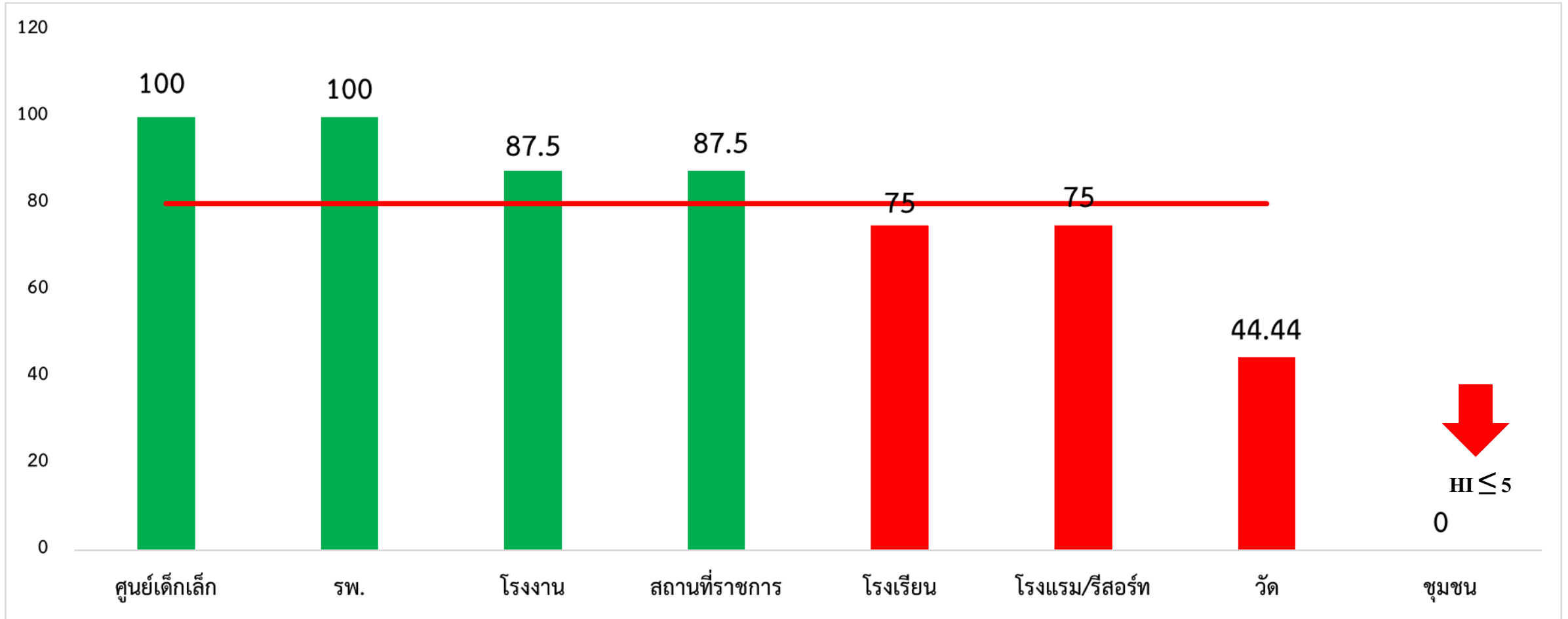
ค่า HI < 5

ค่า HI 5-10

ค่า HI > 10

ที่มา : รายงาน 506 สำนักงานสาธารณสุขจังหวัดสุรินทร์ ข้อมูล ณ วันที่ 21 มิถุนายน 2564

แผนภูมิแสดง ร้อยละของสถานที่ 7ร. ที่ผ่านเกณฑ์มาตรฐานค่าดัชนีลูกน้ำยุงลาย (1 ตุลาคม 2563 – 19 มิถุนายน 2564)



จังหวัดสุรินทร์ พบค่าดัชนีลูกน้ำยุงลายในทุกกลุ่มสถานที่ *เกินค่าที่กำหนด คือ ชุมชน $HI \leq 5$, สถานที่อื่นๆ คือ $CI = 0$

มาตรการดำเนินงานป้องกันควบคุมโรคติดต่อ นำโดยแมลง

1. การป้องกัน ขอความร่วมมือภาคีเครือข่ายทุกภาคส่วน จัดการสิ่งแวดล้อมไม่ให้เป็นแหล่งเพาะพันธุ์ยุงลาย มาตรการ 3 เก็บ ป้องกัน 3 โรค และเน้น มาตรการ 3 1 2

2. การควบคุมโรค เน้นประสิทธิภาพในการควบคุมโรคของทีม SRRT และท้องถิ่น ป้องกันไม่ให้เกิดการระบาดระลอก 2 ตามมาตรการ 331 และใช้กลไกมาตรฐานการตอบโต้ภาวะฉุกเฉิน (EOC-ICS)

3. ป้องกันการเสียชีวิต โดยให้การรักษาตามแนวทางเวชปฏิบัติ

4. สื่อสารประชาสัมพันธ์

ผ่านช่องทางต่างๆ เพื่อให้ประชาชนรู้จักวิธีการป้องกันตนเองและร่วมมือในการควบคุมโรค

5. กำจัดลูกน้ำยุงลาย ในสถานที่ 7 ร. ได้แก่ โรงเรียน, โรงพยาบาล โรงงาน โรงแรม วัด ชุมชน และสถานที่ราชการ ให้ค่าดัชนีลูกน้ำยุงลาย CI = 0

**ให้อำเภอทุกแห่ง รวบรวมข้อมูลผลการดำเนินกิจกรรมจิตอาสากระทรวงสาธารณสุข
ให้สำนักงานสาธารณสุขจังหวัดสุรินทร์ ในวันจันทร์ของทุกสัปดาห์



สถานการณ์โรคมือ เท้า ปาก

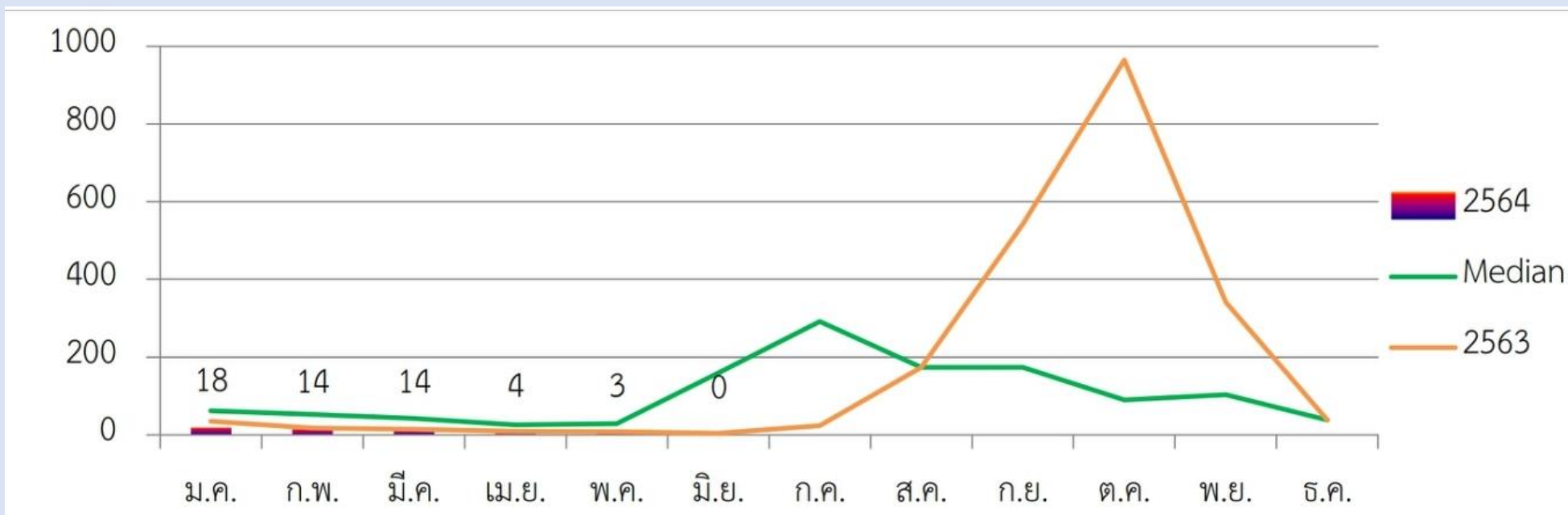
โรคมือเท้าปาก	ประเทศไทย*		สุรินทร์**	
ผู้ป่วยโรคมือ เท้า ปาก (ราย)	15,833		53	
อัตราป่วย (แสน ประชากร)	23.84		3.80	
เสียชีวิต (ราย)	0		0	
อัตราส่วน เพศชาย:หญิง	1:0.82		1:1.21	
กลุ่มอายุที่พบ มาก ตามอันดับ	0 – 4 ปี (ร้อยละ)	86.08	0 – 4 ปี (ร้อยละ)	84.91
	5 – 9 ปี (ร้อยละ)	12.40	5 – 9 ปี (ร้อยละ)	9.43
อาชีพที่พบมาก ตามอันดับ	ในปกครอง(ร้อยละ)	89.50	ในปกครอง(ร้อยละ)	92.45
	นักเรียน (ร้อยละ)	9.9	นักเรียน (ร้อยละ)	3.77

ลำดับ	อำเภอ	จำนวนป่วย	อัตราป่วย/แสน
1	ชุมพลบุรี	10	13.94
2	บัวเชด	5	12.25
3	กาบเชิง	6	9.84
4	โนนนารายณ์	3	8.44
5	ท่าตูม	6	6.19
6	เขวาสินรินทร์	2	5.71
7	จอมพระ	3	4.97
8	ปราสาท	7	4.46
9	ศรีณรงค์	2	4.28
10	ศีขรภูมิ	4	2.94
11	พนมดงรัก	1	2.64
12	เมืองสุรินทร์	4	1.52
13	รัตนบุรี	0	0
14	สนม	0	0
15	สังขะ	0	0
16	ลำดวน	0	0
17	สำโรงทาบ	0	0

*ข้อมูลกองระบาดวิทยา ณ วันที่ 23 มิถุนายน 2564 **ข้อมูลโปรแกรม R506 สสจ.สุรินทร์ ณ วันที่ 23 มิถุนายน 2564



สถานการณ์โรคมือ เท้า ปาก: จังหวัดสุรินทร์



ข้อมูลโปรแกรม R506 สสจ.สุรินทร์ ณ วันที่ 23 มิถุนายน 2564

จังหวัดสุรินทร์ มีอัตราป่วยโรคมือเท้าปากเป็น **อันดับที่ 70** ของประเทศ และ**อันดับที่ 4** ของเขตฯ พบผู้ป่วย **53** ราย อัตราป่วย 3.80 ต่อแสนประชากร ไม่มีผู้ป่วยเสียชีวิต พบมากที่สุดในกลุ่มอายุ **0 - 4** ปี และพบผู้ป่วยแล้ว **12** อำเภอ อำเภอที่มีอัตราป่วยสะสมมากที่สุด 3 อันดับแรก ได้แก่ อำเภอชุมพลบุรี บัวเชด และอำเภอกาบเชิง



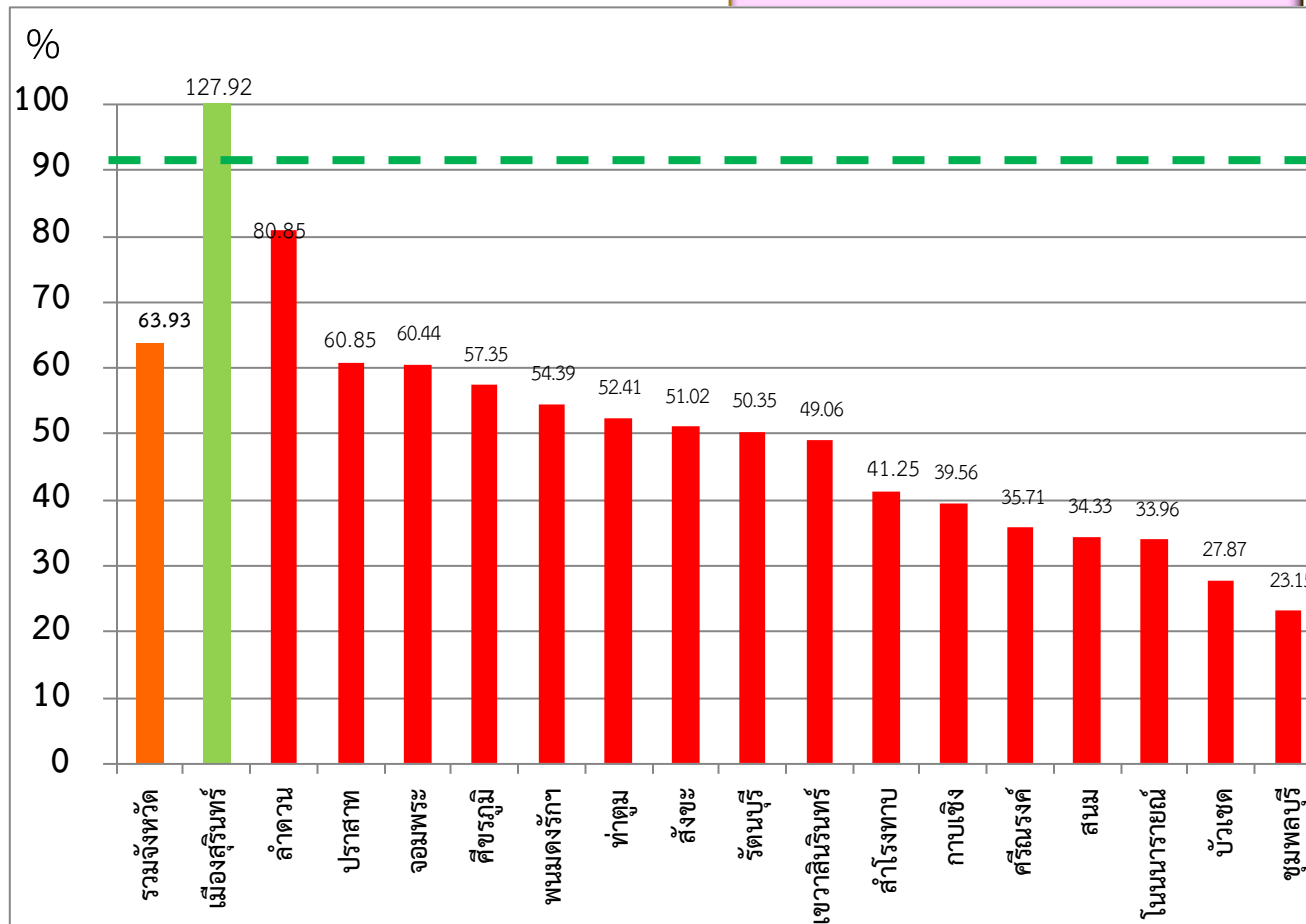
ขอความร่วมมือ

1. ทุกหน่วยงานประชาสัมพันธ์ให้ศูนย์พัฒนาเด็กเล็กและโรงเรียนที่มีชั้นอนุบาล เผื่อระวังคัดกรองเด็กก่อนเข้าเรียน หากพบว่ามีตุ่มแดงภายในช่องปาก ฝ่ามือ ฝ่าเท้า หรืออาจมีไข้ควรให้เด็กหยุดเรียนจนกว่าจะหายป่วย
2. ทุกหน่วยงานประชาสัมพันธ์ให้ความรู้การป้องกัน ควบคุมโรคมือเท้าปาก แก่ครูและผู้ปกครอง ที่ศูนย์พัฒนาเด็กเล็กและโรงเรียนที่มีชั้นอนุบาล
3. เมื่อพบเด็กป่วยให้แยกเด็กป่วยไม่ให้เล่นคลุกคลีกับเด็กทั่วไป เป็นเวลา 7 วัน หรือจนกว่าจะหาย

อัตราการค้นพบผู้ป่วยวัณโรค (TB treatment coverage)

จังหวัดสุรินทร์ ปี 2564 จำแนกรายอำเภอ

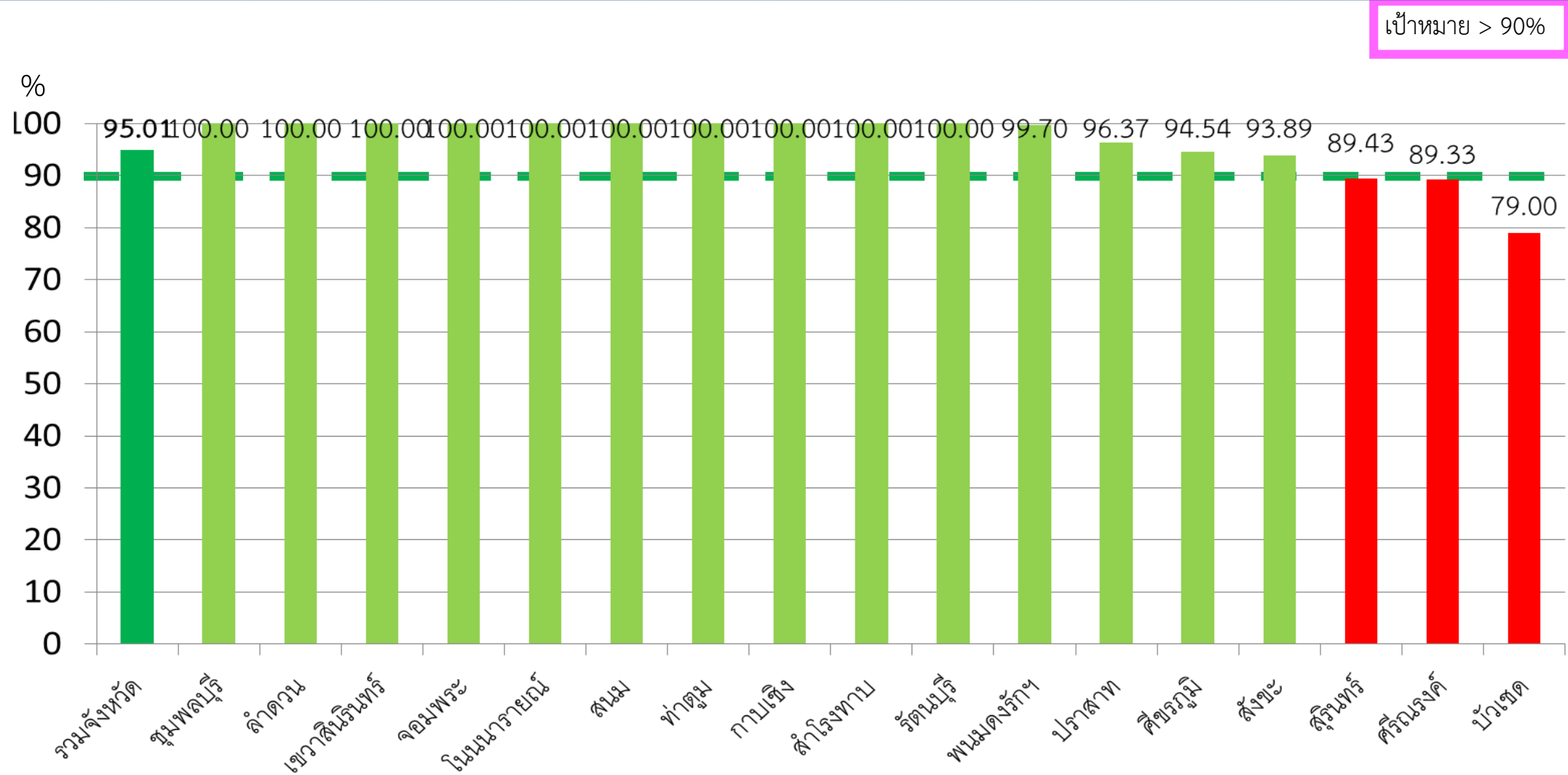
เป้าหมาย 85% ของ 150/แสนปชก.



เป้าหมายการค้นหวัณโรค ปี 2564 แยกรายอำเภอ				
อำเภอ	ประชากรกลางปี (คน)	เป้าหมายการค้นหา (คน)	ผลงาน คน	%
เมืองสุรินทร์	262,577	394	504	127.92
ปราสาท	156,900	235	143	60.85
ชุมพลบุรี	71,725	108	25	23.15
ท่าตูม	96,880	145	76	52.41
จอมพระ	60,373	91	55	60.44
กาบเชิง	60,988	91	36	39.56
รัตนบุรี	94,246	141	71	50.35
สนม	44,583	67	23	34.33
ศีขรภูมิ	136,054	204	117	57.35
สังขะ	130,465	196	100	51.02
ลำดวน	31,228	47	38	80.85
ลำโรงทับ	53,058	80	33	41.25
บัวเชด	40,814	61	17	27.87
พนมดงรัก	37,846	57	31	54.39
เขวาสินรินทร์	35,030	53	26	49.06
ศรีณรงค์	46,716	70	25	35.71
โนนนารายณ์	35,541	53	18	33.96
รวม	1,395,024	2,093	1,338	63.93



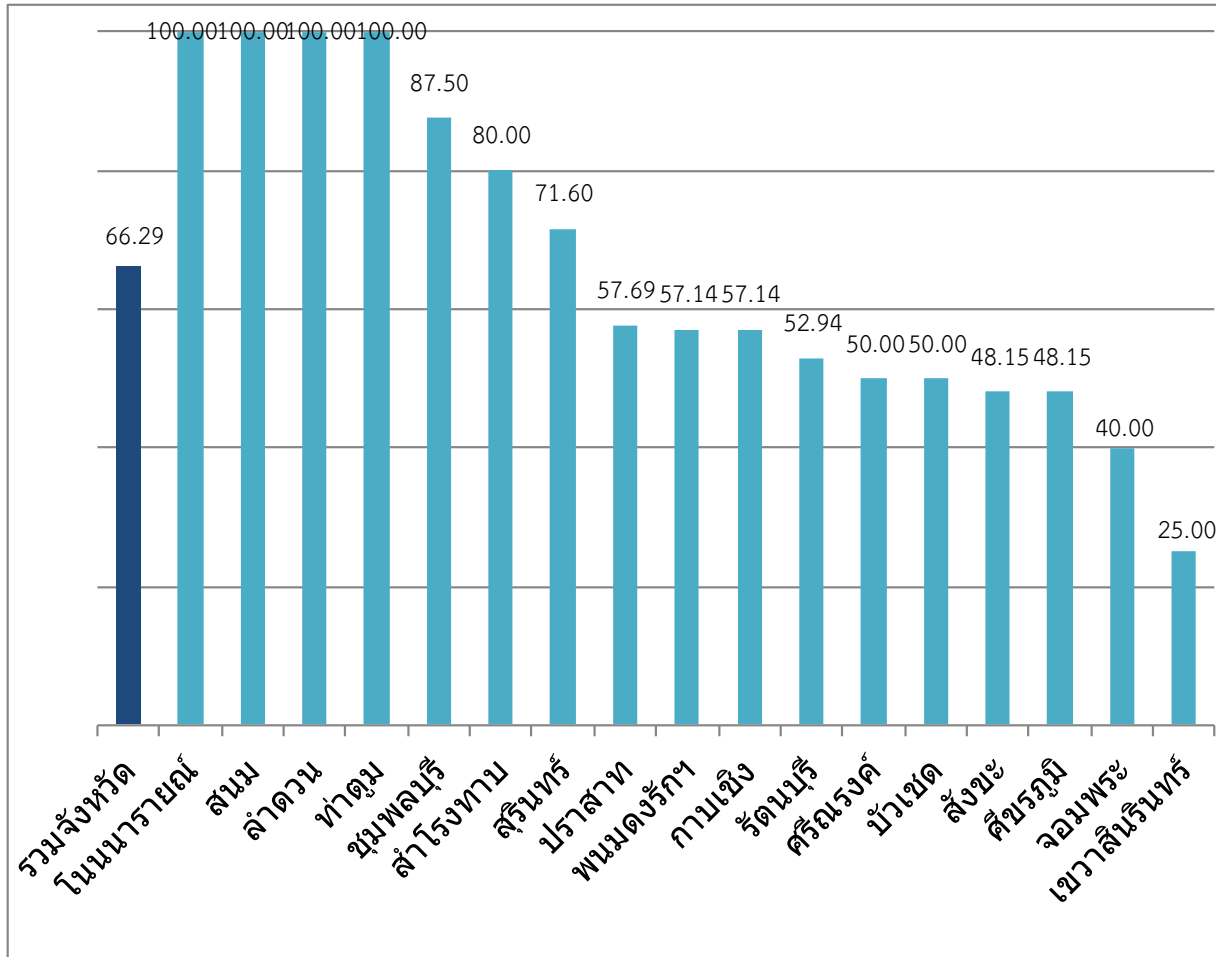
ผลการคัดกรองวินิจฉัยโรคในประชากรกลุ่มเสี่ยงด้วยการถ่ายภาพรังสีทรวงอก ปี 2564 จำแนกรายอำเภอ





ผลสำเร็จของการรักษาในผู้ป่วยวัณโรคปอดรายใหม่ (PA) ปี 2564 จำแนกรายอำเภอ

ร้อยละของ Success rate แยกรายอำเภอ



เสียชีวิต 13 คน สาเหตุดังนี้

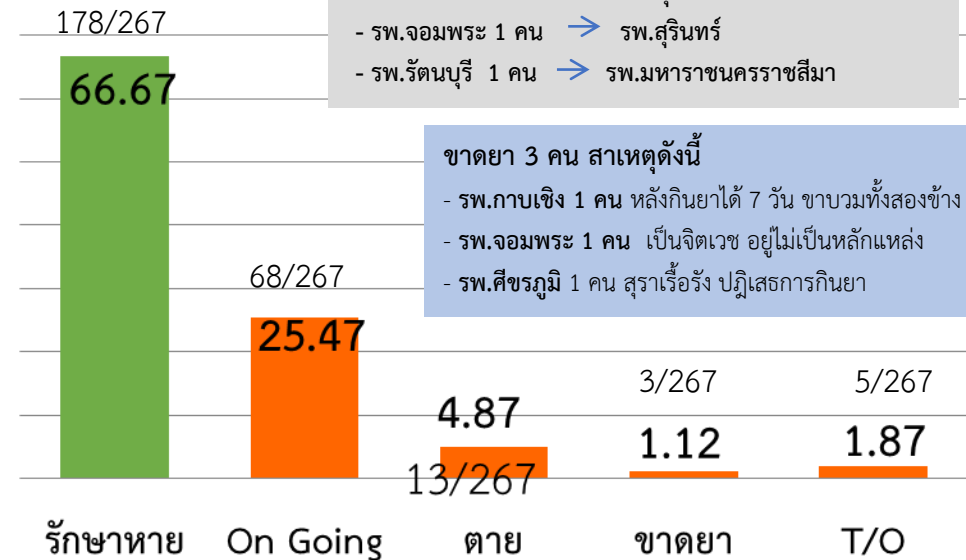
- 1.TB+HT/gout 1 คน จอมพระ 1 คน
- 2.TB+B24 5 คน ปราสาท 1 คน, พนมดงรัก 1 คน, สังขะ 1 คน, ศีขรภูมิ 1 คน, จอมพระ 1 คน
- 3.TB+ปอดบวม/หัวใจล้มเหลว 2 คน สุรินทร์ 1 คน, บัวเชด 1 คน
- 4.TB+มะเร็ง 4 คน สุรินทร์ 1 คน, กาบเชิง 1 คน, รัตนบุรี 1 คน
- 5.TB+ไต 1 คน สังขะ 1 คน

โอนออก 5 คน ดังนี้

- รพ.ศีขรภูมิ 1 คน → รพ.เชียงใหม่ราชประชานุเคราะห์
- รพ.กาบเชิง 1 คน → รพ.ปราสาท
- รพ.ลำโรงทาน 1 คน → รพ.สุรินทร์
- รพ.จอมพระ 1 คน → รพ.สุรินทร์
- รพ.รัตนบุรี 1 คน → รพ.มหาสารคามราชสีมา

ขาดยา 3 คน สาเหตุดังนี้

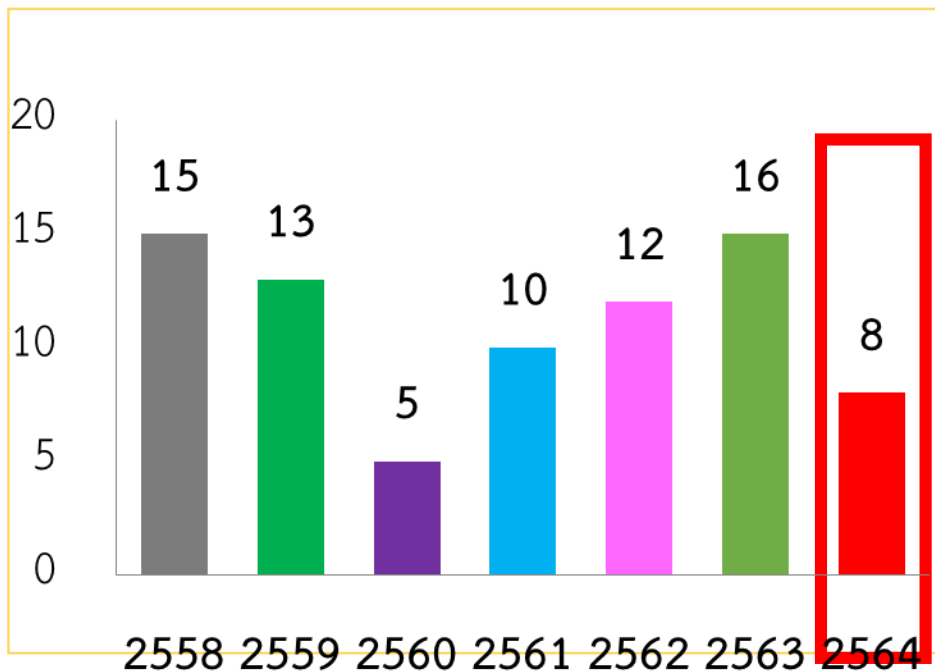
- รพ.กาบเชิง 1 คน หลังกินยาได้ 7 วัน ขาบวมทั้งสองข้าง
- รพ.จอมพระ 1 คน เป็นจิตเวช อยู่ไม่เป็นหลักแหล่ง
- รพ.ศีขรภูมิ 1 คน สุราเรื้อรัง ปฏิเสธการกินยา





ผู้ป่วยวัณโรคดื้อยาหลายขนาน (MDR - TB) ปี 2564

จำนวนผู้ป่วยวัณโรคดื้อยาหลายขนาน ปี 2558 - 2564



จำนวนผู้ป่วยวัณโรคดื้อยาหลายขนาน ปี 2564

รพ.	จำนวนรวม	ผลการรักษา			ขาดยา/ขอหยุดยา
		หาย	ตาย	กำลังรักษา	
อ.จอมพระ	1	0	0	1	0
อ.รัตนบุรี	2	0	1	1	0
อ.เมืองสุรินทร์	1	0	1	0	0
อ.สนม	1	0	0	1	0
อ.พนมดงรัก	1	0	0	1	0
อ.ศีขรภูมิ	1	0	0	1	0
อ.ลำดวน	1	0	0	1	0
รวม	8	0	2	6	0

ที่มา : จากฐานข้อมูล NTIP ณ วันที่ 23 มิถุนายน 2564

การดำเนินการในผู้ป่วย MDR-TB ดังนี้

1. เพิ่มประสิทธิภาพของผู้กำกับการกินยา โดยให้ผู้ป่วยมี Case Manager / DOT เป็นรายบุคคล

* เร่งคัดกรองในกลุ่มเสี่ยง 7+1 (x-ray ทรวงอก) ที่ยังไม่ได้รับการคัดกรองให้เสร็จสิ้นในไตรมาส 3 และ Admit ในกลุ่มเสี่ยงตาย/ขาดยา

* จัดระดับผู้ป่วยเป็น 3 ระดับ เพื่อให้การดูแลเป็นพิเศษตามความเสี่ยง โดยเฉพาะผู้ป่วยวัณโรคที่มีโรคร่วม ให้ได้รับการดูแลโดยแพทย์เฉพาะทาง

* คืบข้อมูลและติดตามในเวทียูทูปที่ผู้บริหารทุกระดับทั้งกรมการจังหวัดสุรินทร์/คณะกรรมการวางแผน และประเมินผลสำนักงานสาธารณสุขจังหวัดสุรินทร์ และคณะกรรมการโรคติดต่อจ.สุรินทร์
ตาม พ.ร.บ.โรคติดต่อ 2558

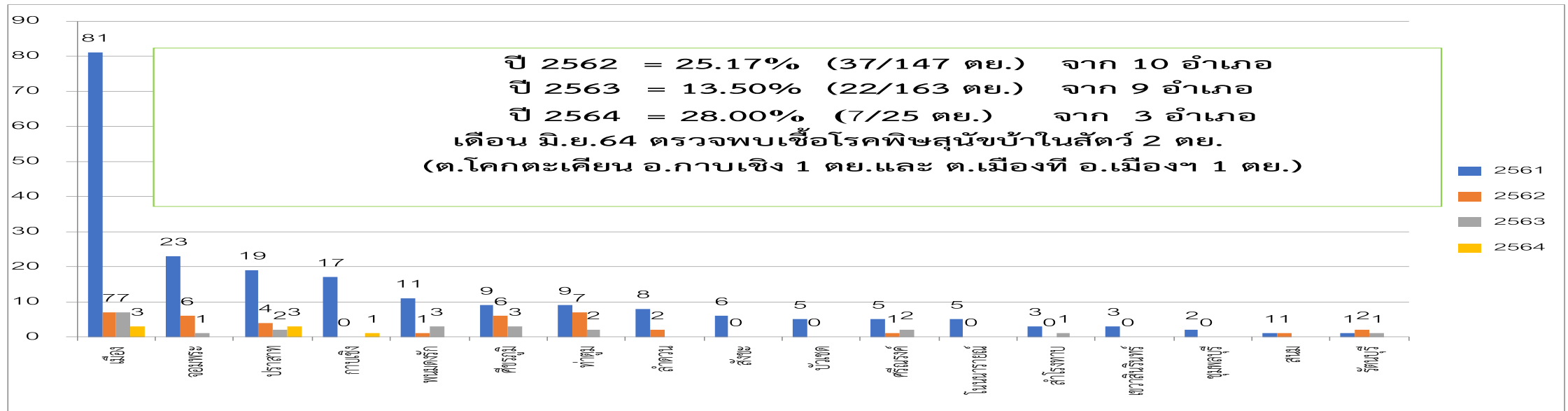
2. ส่งตรวจเสมหะทาง Molecular และทดสอบความไวต่อยาในกลุ่มเสี่ยงเพื่อให้สามารถตรวจจับวัณโรคดื้อยาได้รวดเร็วขึ้น
กำหนดให้ผู้ป่วยวัณโรคปอดทุกรายส่งเสมหะเพาะเชื้อ/ทดสอบความไวต่อยา หากพบผู้ป่วยวัณโรคดื้อยา จะได้นำเข้าสู่กระบวนการรักษาแบบระยะสั้น (shot course)

สถานการณ์ผู้เสียชีวิตโรคพิษสุนัขบ้าประเทศไทยปี2560-2564

ระดับ	ปี 2560	2561	2562	2563	2564
ประเทศไทย	11	18	3	3	2
เขต 9 นครราชสีมา	2 (สุรินทร์1,บุรีรัมย์)	4 (สุรินทร์ 1,บุรีรัมย์ 2, นครราชสีมา1)	2 (สุรินทร์ 1,บุรีรัมย์ 1)	0	2 (บุรีรัมย์1สุรินทร์ 1)
จ.สุรินทร์	1	1	1	0	1

ที่มา : สำนักโรคติดต่อทั่วไป กรมควบคุมโรค ณ 29 มิ.ย.64

สถานการณ์โรคพิษสุนัขบ้าในสัตว์จังหวัดสุรินทร์ ปี 2562-2564



ที่มา : thairabies.net ณ 29 มิ.ย.64

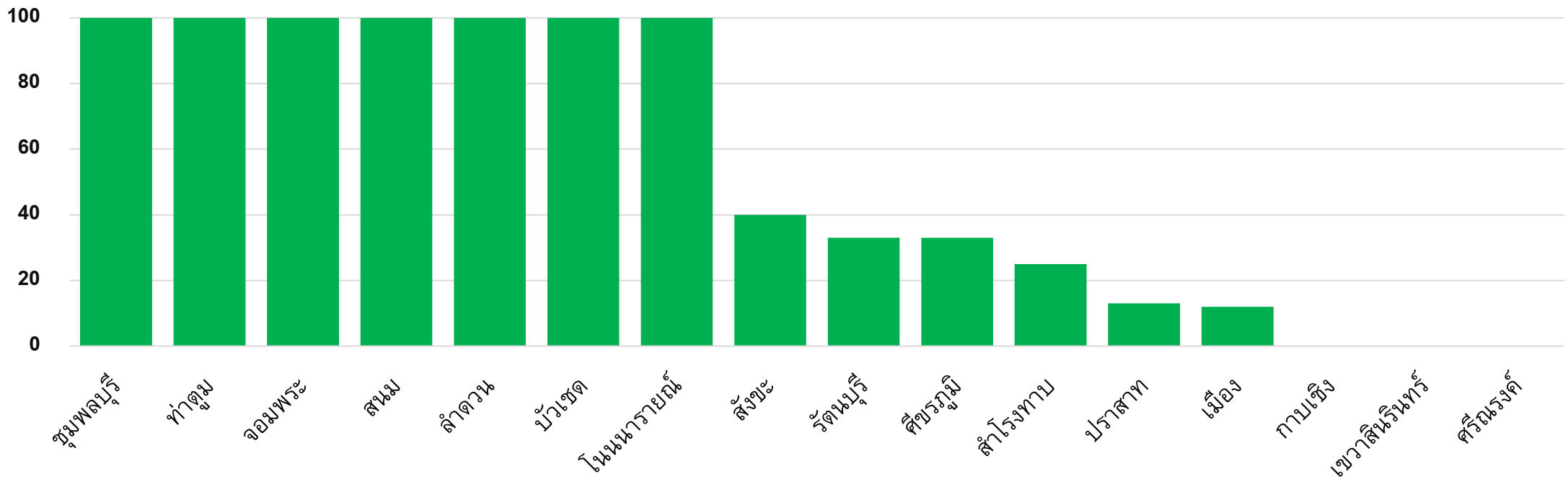
มาตรการ/แนวทางการดำเนินงาน

1. ฝ้าระวังสถานการณ์สัตว์ป่วยตายผิดปกติ
2. ประชาสัมพันธ์ให้ความรู้แก่ประชาชน
 - เน้น “โรคพิษสุนัขบ้าเป็นแล้วรักษาไม่หายตาย 100%”, “คนเสียชีวิตด้วยโรคพิษสุนัขบ้าสาเหตุหนึ่งคือ ถูกแมวข่วน”
 - หลีกเลี่ยงการสัมผัส/ถูกสัตว์กัด, ข่วนโดยใช้คาง 5 ย
 - เมื่อถูกสุนัข-แมวกัด/ข่วนให้ “ล้างแผลด้วยสบู่และน้ำสะอาด ใส่ยารักษาแผล กักสัตว์ไว้สังเกตอาการ และไปรับการฉีดวัคซีนป้องกันโดยเร็วที่สุด
3. ให้ อสม.เคาะประตูบ้าน ค้นหาผู้ถูกสุนัข-แมวกัด/ข่วน และยังไม่ได้รับการฉีดวัคซีนป้องกันโรคไปพบแพทย์โดยเร็ว
4. หากตรวจพบโรคพิษสุนัขบ้าในพื้นที่ให้บูรณาการลงพื้นที่ร่วมกันระหว่างหน่วยงานสาธารณสุข ปศุสัตว์และท้องถิ่น เพื่อควบคุมโรคและค้นหาผู้สัมผัสมารับวัคซีน
5. จัดให้มีระบบติดตามผู้สัมผัสมารับวัคซีนครบชุดตามกำหนดนัด

โรคพยาธิใบไม้ตับและมะเร็งท่อน้ำดี

1.การออกออกข้อบังคับ/ข้อบัญญัติกำจัดสิ่งปฏิกูล ปี 2564 (50 ตำบลใน 16 อำเภอ) ดำเนินการ = 18 แห่ง (36%)

ขอความร่วมมืออำเภอดังต่อไปนี้ (อ.เมืองสุรินทร์/อ.ปราสาท/อ.สังขะ/อ.รัตนบุรี/อ.ศีขรภูมิ/อ.สำโรงทาบ/อ.กาบเชิง/
อ.เขวาสี/อ.ศรีณรงค์) เร่งดำเนินการ



*หมายเหตุ อ.พนมดงรัก ไม่อยู่ในเป้าหมาย ปี 2564
ข้อมูล ณ 29/6/64

2.เร่งดำเนินการ และเบิกจ่ายงบประมาณ กิจกรรมตรวจคัดกรองมะเร็งท่อน้ำดี ด้วยวิธีอัลตราซาวด์ (รพ.ปราสาท/ศีขรภูมิ/
รัตนบุรี/สนม/สังขะ/พนมดงรักฯ/ชุมพลบุรี/บัวเชด/โนนนารายณ์