

สถานการณ์เฝ้าระวังทางระบาดวิทยา

ตั้งแต่วันที่ 1 มกราคม 2561 – 27 พฤษภาคม 2561 สำนักงานสาธารณสุขจังหวัดสุรินทร์ ได้รับรายงานผู้ป่วยเฝ้าระวังทางระบาดวิทยา จำนวน 21,801 ราย โดยโรคที่มีอัตราป่วยสูงสุด 10 อันดับแรก ดังนี้

ลำดับ	โรค	จำนวน (ราย)	อัตราป่วย (ต่อแสน)
1	อุจจาระร่วงเฉียบพลัน	8,510	608.14
2	ไข้ไม่ทราบสาเหตุ	3,068	219.24
3	ปอดบวม	1,958	139.92
4	อาหารเป็นพิษ	1,308	93.47
5	สุกใส	906	64.74
6	ตาแดง	674	48.17
7	ไขหวัดใหญ่	352	25.23
8	โรคติดต่อทางเพศสัมพันธ์	209	14.94
9	ไข้เลือดออก	131	9.39
10	มือเท้าปาก	115	8.24



งานควบคุมโรคติดต่อ
สำนักงานสาธารณสุขจังหวัดสุรินทร์



สถานการณ์โรคไข้เลือดออกประจำสัปดาห์ที่ 20 ปี 2561

สถานการณ์โรคไข้เลือดออกในประเทศไทย (ข้อมูล ณ วันที่ 27 พฤษภาคม 2561จากสำนักระบาดวิทยา)

จากข้อมูลเฝ้าระวังโรค พบผู้ป่วย 12,764 ราย จาก 77 จังหวัด คิดเป็นอัตราป่วย 19.51ต่อแสนประชากร เสียชีวิต 18รายคิดเป็นอัตรามตาย 0.03 ต่อแสนประชากร

อัตราส่วนเพศชายต่อเพศหญิง 1 : 0.92

กลุ่มอายุที่พบมากที่สุด คือ 15-24 ปี (25.84 %) 10-14 ปี (19.41 %) 25-34 ปี (14.77 %)

อาชีพส่วนใหญ่ นักเรียน ร้อยละ 44.5 ไม่ทราบอาชีพ/ในปกครอง ร้อยละ 20.9 รับจ้าง ร้อยละ 19.6

ภาคที่มีอัตราป่วยต่อแสนประชากรสูงสุด คือ ภาคใต้ 32.50 ภาคกลาง 29.22 ภาคเหนือ 14.90 ภาคตะวันออกเฉียงเหนือ 6.62

จังหวัดที่มีอัตราป่วยต่อแสนประชากรสูงสุด 5 อันดับแรก คือ ภูเก็ต 78.70 กระบี่ 73.35 สมุทรสาคร 60.71 นครศรีธรรมราช 55.67 พังงา 54.43

ข้อมูล	2561	2560	2559	2558	2557	2556
ป่วย (ราย)5	12,764	53,961	63,931	144,952	41,082	154,444
ตาย (ราย)	18	71	64	148	49	136
อัตราป่วยต่อแสน	19.51	81.68	97.71	222.58	63.25	241.03
อัตรามตายต่อแสน	0.03	0.11	0.10	0.23	0.08	0.21
อัตราป่วยตาย(%)	0.14	0.13	0.10	0.10	0.12	0.09

สถานการณ์โรคไข้เลือดออกแยกตามรายจังหวัด เครือข่ายบริการสุขภาพที่ 9

จังหวัด	ผู้ป่วย (ราย)	ผู้ป่วยตาย (ราย)	อัตราป่วย (ต่อ ปชก.แสนคน)	อัตรามตาย (ต่อ ปชก.แสนคน)	อัตราป่วยตาย (ร้อยละ)
นครราชสีมา	233	0	8.86	0.00	0.00
บุรีรัมย์	56	0	3.53	0.00	0.00
สุรินทร์	131	0	9.39	0.00	0.00
ชัยภูมิ	64	0	5.62	0.00	0.00
รวม	484	0	7.17	0.00	0.00

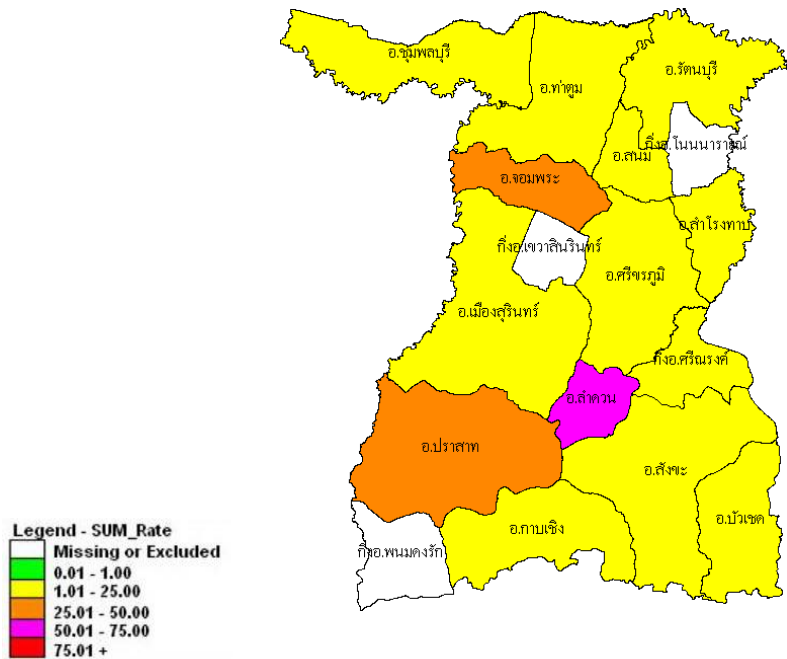
สถานการณ์โรคไข้เลือดออกจังหวัดสุรินทร์(ข้อมูล ณ วันที่ 27 พฤษภาคม 2561จากโปรแกรม R506)

สสจ.สุรินทร์ ได้รับรายงานผู้ป่วยโรค ไข้เลือดออกรวม (26,27,66) จำนวนทั้งสิ้น 131ราย คิดเป็นอัตราป่วย 9.39 ต่อประชากรแสนคนไม่มีรายงานผู้ป่วยเสียชีวิต

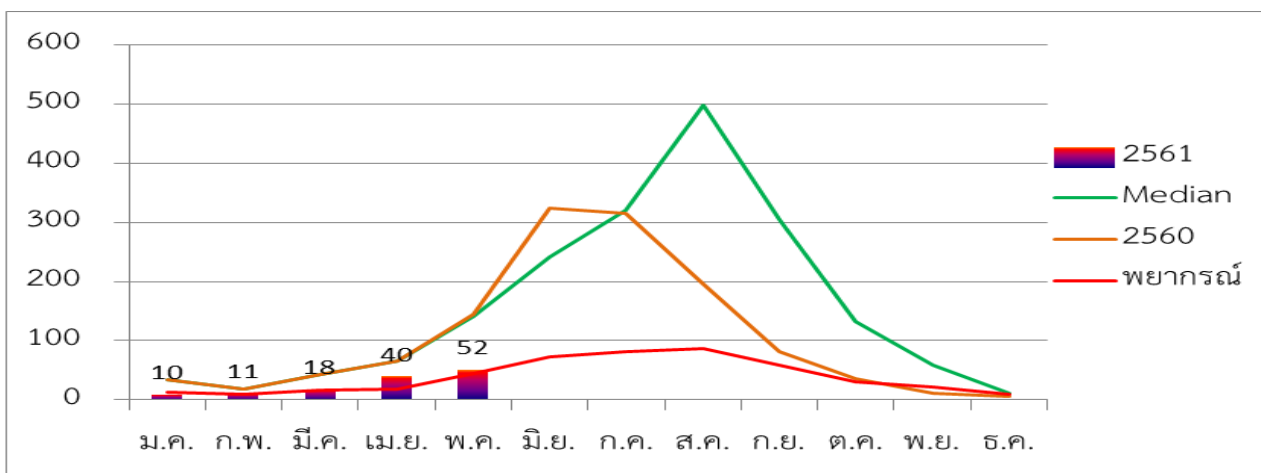
พบผู้ป่วยเพศชายมากกว่าเพศหญิง อัตราส่วนเพศชายต่อเพศหญิง 1 : 0.93

กลุ่มอายุที่พบสูงสุดคือ10 – 14ปี (34.35 %) รองลงมา 5 – 9 ปี (24.43%) 15 – 24 ปี (15.27 %) 0 – 4 ปี (13.74%) 25 – 34 ปี (4.58%) 35 – 44 ปี (2.29 %) 45 – 54 ปี (2.29%) 55 – 64 ปี (2.29%) 65 ปีขึ้นไป (0.76%) ตามลำดับ

อาชีพที่มีจำนวนผู้ป่วยสูงสุดคือนักเรียน (66.41%) รองลงมา ในปกครอง (17.56%) เกษตร (9.16%) รับจ้าง (3.05%) อื่นๆ (1.53%) ทหาร/ตำรวจ (0.76%) รับราชการ (0.76%) นักบวช (0.76%) ตามลำดับ



อำเภอ	จำนวนป่วย	อัตราป่วย/แสน
ลำดวน	18	57.64
ปราสาท	49	31.23
จอมพระ	16	26.5
สังขะ	23	17.63
บัวเชด	3	7.35
ศรีณรงค์	3	6.42
สำโรงทาบ	3	5.65
ชุมพลบุรี	4	5.58
กาบเชิง	3	4.92
สนม	1	2.24
ท่าตูม	2	2.06
ศีขรภูมิ	2	1.47
เมือง	3	1.14
รัตนบุรี	1	1.06
พนมดงรัก	0	0
เขวาสินรินทร์	0	0
โนนนารายณ์	0	0



จัดทำโดย...งานระบาดวิทยา
สำนักงานสาธารณสุขจังหวัดสุรินทร์
โทร.0-4455-8546 ต่อ 126,128,129

สุขภาพดี เริ่มต้นที่นี่

ผู้ป่วยโรคไข้เลือดออก รายหมู่บ้าน จังหวัดสุรินทร์ 4 สัปดาห์ย้อนหลัง ปี 2561

ชื่ออำเภอ	ชื่อตำบล	ชื่อหมู่บ้าน	สะสมถึง W.16	W.17	W.18	W.19	W.20	รวม
ปราสาท	ตานี	สว่างพัฒนา	0	0	5	3	1	9
ปราสาท	บ้านไทร	ม่วงเจริญ	3	2	2	0	1	8
ปราสาท	หนองใหญ่	ปลัด	0	0	0	0	1	1
ปราสาท	ปราสาททนาง	โคกกะลัน	0	0	0	0	1	1
ปราสาท	สมุด	ตาตวน	0	0	0	0	1	1
ชุมพลบุรี	ศรีณรงค์	ยางชุมเหนือ	0	0	0	1	0	1
ท่าตูม	เมืองแก	หนองแวง	0	0	0	1	0	1
ท่าตูม	หนองเมธิ	ทุ่งโก	0	0	0	1	0	1
ปราสาท	ก้งแอน	สวายทอง	0	0	0	1	0	1
ปราสาท	ทุ่งมน	ตาเจียด	0	0	0	1	0	1
ปราสาท	หนองใหญ่	หนองสนาง	0	0	0	1	0	1
ปราสาท	โคกยาง	ผักหว่า	0	0	0	1	0	1
ปราสาท	โคกสะอาด	โคกเสาร์	0	0	0	1	0	1
ปราสาท	เชื้อเพลิง	เชื้อเพลิง	0	0	0	1	0	1
ปราสาท	ปราสาททนาง	โคกยางชุม	0	0	0	1	0	1
ปราสาท	กันตวจระมวล	กันตวจระมวล	0	0	0	1	0	1
สังขะ	พระแก้ว	แสนกาง	2	1	4	0	0	7
จอมพระ	ชุมแสง	อุดม	4	1	1	0	0	6
ปราสาท	โคกยาง	โคกวัด	0	1	1	0	0	2
ปราสาท	โคกยาง	โคกทม	0	0	1	0	0	1
ปราสาท	โคกยาง	สี่เหลี่ยม	0	0	1	0	0	1
ปราสาท	กันตวจระมวล	ตาแก้ว	2	0	1	0	0	3
ปราสาท	สมุด	ตาปาง	0	0	1	0	0	1
สังขะ	พระแก้ว	กระสังข์	0	0	1	0	0	1
สังขะ	ตาตูม	ขयोग	3	0	1	0	0	4
สังขะ	ตาตูม	ดาร์	0	0	1	0	0	1
จอมพระ	ชุมแสง	สมบูรณ	4	1	0	0	0	5
ปราสาท	ก้งแอน	ยาง	0	1	0	0	0	1
สนม	แคน	หนองสอง - หนองขอนแก่น	0	1	0	0	0	1
สังขะ	ขอนแก่น	สวาท	4	1	0	0	0	5
ลำดวน	ลำดวน	โคกครุฑ	0	1	0	0	0	1
บัวเชด	บัวเชด	หมื่นสังข์	0	1	0	0	0	1
บัวเชด	บัวเชด	ระมาดค้อ	0	1	0	0	0	1

มาตรการดำเนินงานป้องกันควบคุมโรคไข้เลือดออกกระยะระบาด (การควบคุมการระบาด)

พฤษภาคม- สิงหาคม พ.ศ.2561

1. หมู่บ้านมีการแจ้งสถานการณ์โรคและพื้นที่เสี่ยงต่อการระบาดให้ประชาชนทราบ
2. โรงเรียน และหมู่บ้านมีการประชาสัมพันธ์ให้ความรู้เกี่ยวกับการป้องกันตนเอง การเฝ้าระวังบุตรหลานของตนเองที่อาจป่วยเป็นโรคไข้เลือดออก ถ้ามีไข้สูง 2 วัน แล้วอาการไม่ดีขึ้น ให้รีบพาไปพบแพทย์และการดูแลเมื่อเจ็บป่วยด้วยโรคไข้เลือดออก
3. สถานที่สำคัญ ได้แก่ วัด โรงเรียน สถานที่ราชการ สถานประกอบการ มีการสำรวจและทำลายแหล่งเพาะพันธุ์ลูกน้ำยุงลายอย่างต่อเนื่องทุกสัปดาห์
4. โรงเรียนควรดำเนินกิจกรรมสำคัญ ดังนี้
 - 4.1 ให้ความรู้และประชาสัมพันธ์แก่นักเรียนและผู้ปกครอง เช่น จัดบอร์ด เสียงตามสาย ให้ความรู้หน้าเสาธง โดยเน้นเรื่องการจัดการสิ่งแวดล้อมไม่ให้เป็นแหล่งเพาะพันธุ์ลูกน้ำยุงลายและการดูแลป้องกันตนเองไม่ให้ถูกยุงลายกัด
 - 4.2 ติดตามสถานการณ์โรคในชุมชนใกล้เคียงโดยประสานข้อมูลสถานการณ์โรคจากหน่วยงานสาธารณสุขในพื้นที่
 - 4.3 เฝ้าระวังเด็กป่วยในโรงเรียน โดยมอบหมายให้ครูประจำชั้นและครูห้องพยาบาลดูแล
 - 4.4 จัดกิจกรรมเสริมให้นักเรียนดำเนินการสำรวจและกำจัดแหล่งเพาะพันธุ์ลูกน้ำยุงลายทั้งในโรงเรียนและที่บ้าน
 - 4.5 แจ้งเตือนเด็กนักเรียนและผู้ปกครองเรื่องการระบาดโรคไข้เลือดออกในชุมชน ที่อาจส่งผลกระทบต่อการศึกษาในโรงเรียนได้
5. โรงพยาบาลทุกแห่ง ต้องรายงานผู้ป่วยสงสัย/ผู้ป่วยทุกรายให้พื้นที่ทราบและดำเนินการควบคุมโรคตามมาตรการ 3 3 1
6. ทีมควบคุมโรคระดับตำบล (ท้องถิ่น) /อำเภอ ต้องเตรียมความพร้อมเครื่องมือ และอุปกรณ์ควบคุมโรคเพื่อควบคุมการระบาดของโรคให้สงบโดยเร็ว
7. รณรงค์ให้ประชาชนมีส่วนร่วมในการจัดการสิ่งแวดล้อม “3 เก็บ”(ได้แก่ 1. เก็บบ้าน ให้ปลอดโปร่งไม่ให้ยุงลายเกาะพัก 2. เก็บขยะ เศษภาชนะไม่ให้เป็นแหล่งเพาะพันธุ์ของยุงลาย และ3.เก็บน้ำ ปิดให้มิดชิดหรือเปลี่ยนถ่ายน้ำทุกสัปดาห์ไม่ให้ยุงลายวางไข่) ไม่ให้เป็นแหล่งเพาะพันธุ์ลูกน้ำยุงลายอย่างต่อเนื่อง
8. รณรงค์ Big cleaning day วัน ASEAN Dengue Day ในวันที่ 15 มิถุนายน 2561



งานควบคุมโรคติดต่อ
สำนักงานสาธารณสุขจังหวัดสุรินทร์



สถานการณ์โรคโรคมือ เท้า ปากประจำสัปดาห์ที่ 20 ปี 2561

สถานการณ์โรคโรคมือ เท้า ปาก ในประเทศไทย (ข้อมูล ณ วันที่ 27 พฤษภาคม 2561 จากสำนักระบาดวิทยา)

จากข้อมูลเฝ้าระวังโรค พบผู้ป่วย 12,782 ราย จาก 77 จังหวัด คิดเป็นอัตราป่วย 19.54 ต่อแสนประชากร เสียชีวิต 0 ราย

อัตราส่วนเพศชายต่อเพศหญิง 1 : 0.80

กลุ่มอายุที่พบมากที่สุด คือ 1 ปี (27.82 %) 2 ปี (22.73 %) 3 ปี (16.86 %)

อาชีพส่วนใหญ่ ไม่ทราบอาชีพ/ในปกครอง ร้อยละ 86.8 นักเรียน ร้อยละ 11.3 อื่นๆ ร้อยละ 0.9

ภาคที่มีอัตราป่วยต่อแสนประชากรสูงสุด คือ ภาคเหนือ 31.06 ภาคกลาง 25.46 ภาคใต้ 12.10 ภาคตะวันออกเฉียงเหนือ 10.33

จังหวัดที่มีอัตราป่วยต่อแสนประชากรสูงสุด 5 อันดับแรก คือ พะเยา 79.83 เชียงราย 65.82 จันทบุรี 56.12 ระยอง 49.00 น่าน 45.31

ข้อมูล	2561	2560	2559	2558	2557	2556
ป่วย (ราย)	12,782	70,733	79,910	41,392	65,606	45,961
ตาย (ราย)	0	3	2	3	2	3
อัตราป่วยต่อแสน	19.54	107.07	122.14	63.56	101.00	71.73
อัตราตายต่อแสน	0.00	0.00	0.00	0.00	0.00	0.00
อัตราป่วยตาย(%)	0.00	0.00	0.00	0.01	0.00	0.01

สถานการณ์โรคโรคมือ เท้า ปาก แยกตามรายจังหวัด เครือข่ายบริการสุขภาพที่ 9

ภาค	ผู้ป่วย (ราย)	ผู้ป่วยตาย (ราย)	อัตราป่วย (ต่อ ปชก.แสนคน)	อัตราตาย (ต่อ ปชก.แสนคน)	อัตราป่วยตาย (ร้อยละ)
บุรีรัมย์	79	0	4.98	0.00	0.00
ชัยภูมิ	121	0	10.63	0.00	0.00
นครราชสีมา	519	0	19.73	0.00	0.00
สุรินทร์	115	0	8.24	0.00	0.00
รวม	834	0	12.36	0.00	0.00

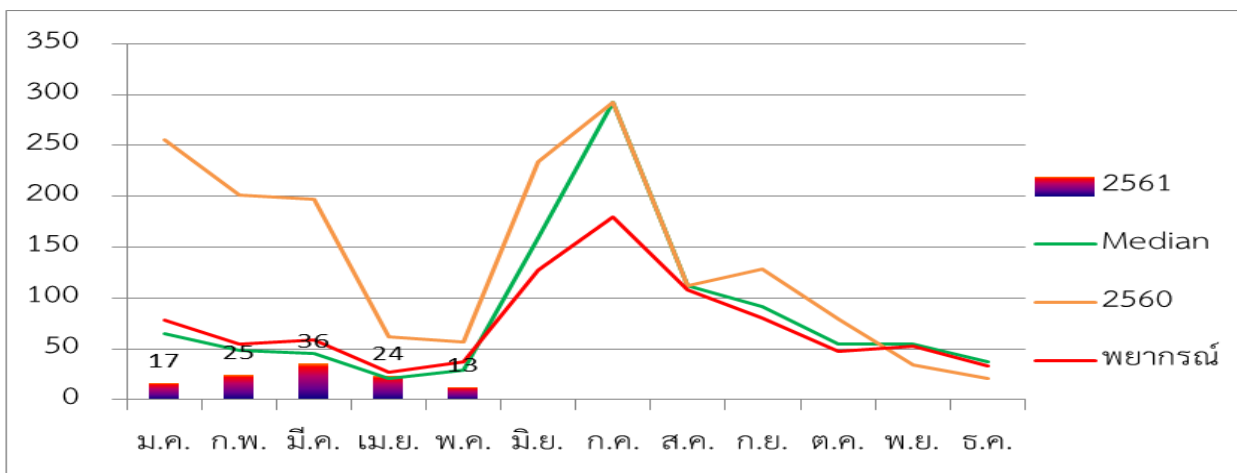
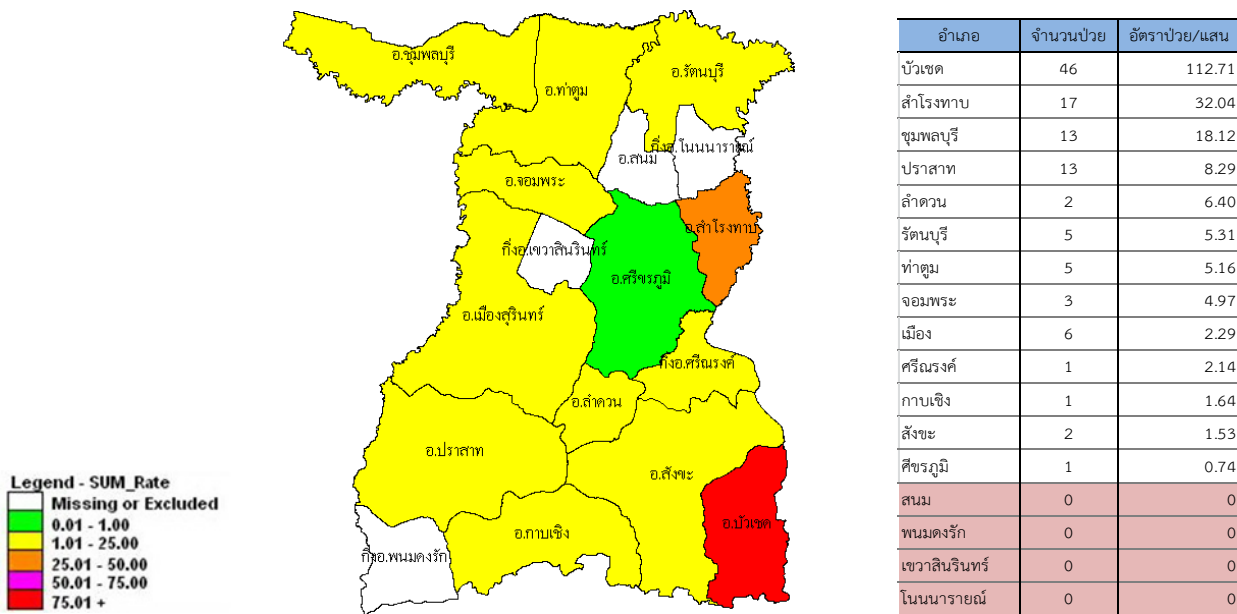
สถานการณ์โรคมือ เท้า ปาก จังหวัดสุรินทร์ (ข้อมูล ณ วันที่ 27 พฤษภาคม 2561 จากโปรแกรม R506)

สสจ.สุรินทร์ ได้รับรายงานผู้ป่วยโรคมือ เท้า ปากจำนวนทั้งสิ้น 115 ราย คิดเป็นอัตราป่วย 8.24 ต่อประชากรแสนคน ไม่มีรายงานผู้ป่วยเสียชีวิต

พบผู้ป่วยเพศชายมากกว่าเพศหญิง อัตราส่วนเพศชายต่อเพศหญิง เท่ากับ 1 : 0.72

กลุ่มอายุที่พบสูงสุด คือ 0-4 ปี (88.70%) รองลงมาคือ 5-9 ปี (8.70%) 10 - 14 ปี (1.74%) 15 - 24 ปี (0.87%) ตามลำดับ

อาชีพที่มีจำนวนผู้ป่วยสูงสุด คือ ในปกครอง (90.43%) รองลงมาคือ นักเรียน (9.57%) ตามลำดับ





งานควบคุมโรคติดต่อ

สำนักงานสาธารณสุขจังหวัดสุรินทร์

สถานการณ์โรคไข้หวัดใหญ่ประจำสัปดาห์ที่ 20 ปี 2561

สถานการณ์โรคไข้หวัดใหญ่ในประเทศไทย (ข้อมูล ณ วันที่ 28 พฤษภาคม 2561 จากสำนักระบาดวิทยา)

จากข้อมูลเฝ้าระวังโรค พบผู้ป่วย 49,524 ราย จาก 77 จังหวัด คิดเป็นอัตราป่วย 75.69 ต่อแสนประชากร เสียชีวิต 5 ราย คิดเป็นอัตรามตาย 0.01 ต่อแสนประชากร

อัตราส่วนเพศชายต่อเพศหญิง 1 : 1.13

กลุ่มอายุที่พบมากที่สุด คือ 35-44 ปี (11.37 %) 25-34 ปี (11.34 %) 15-24 ปี (9.58 %)

อาชีพส่วนใหญ่ ไม่ทราบอาชีพ/ในปกครอง ร้อยละ 41.3 นักเรียน ร้อยละ 24.6 รับจ้าง ร้อยละ 17.0

ภาคที่มีอัตราป่วยต่อแสนประชากรสูงสุด คือ ภาคเหนือ 117.70 ภาคกลาง 101.77 ภาคใต้ 57.68 ภาคตะวันออกเฉียงเหนือ 33.73

จังหวัดที่มีอัตราป่วยต่อแสนประชากรสูงสุด 5 อันดับแรก คือ เชียงใหม่ 285.98 พะเยา 246.72 กรุงเทพมหานคร 232.65 ลำพูน 169.24 อุตรดิตถ์ 168.45

ข้อมูล	2561	2560	2559	2558	2557	2556
ป่วย (ราย)	49,524	200,882	169,362	77,926	74,134	43,866
ตาย (ราย)	5	58	44	28	100	0
อัตราป่วยต่อแสน	75.69	304.09	258.86	119.66	114.13	68.46
อัตรามตายต่อแสน	0.01	0.09	0.07	0.04	0.15	0.00
อัตราป่วยตาย(%)	0.01	0.03	0.03	0.04	0.13	0.00

สถานการณ์โรคไข้หวัดใหญ่แยกตามรายจังหวัด เครือข่ายบริการสุขภาพที่ 9

ภาค	ผู้ป่วย (ราย)	ผู้ป่วยตาย (ราย)	อัตราป่วย (ต่อ ปชก.แสนคน)	อัตรามตาย (ต่อ ปชก.แสนคน)	อัตราป่วยตาย (ร้อยละ)
บุรีรัมย์	536	0	33.79	0.00	0.00
ชัยภูมิ	493	0	43.31	0.00	0.00
นครราชสีมา	2,429	4	92.35	0.15	0.16
สุรินทร์	352	0	25.23	0.00	0.00
รวม	3,810	4	56.45	0.06	0.10

สถานการณ์โรคไข้หวัดใหญ่จังหวัดสุรินทร์ (ข้อมูล ณ วันที่ 28 พฤษภาคม 2561 จากโปรแกรม R506)

สสจ.สุรินทร์ ได้รับรายงานผู้ป่วยโรคไข้หวัดใหญ่จำนวนทั้งสิ้น 352 ราย คิดเป็นอัตราป่วย 25.23 ต่อประชากรแสนคน ไม่มีรายงานผู้ป่วยเสียชีวิต

พบผู้ป่วยเพศหญิงมากกว่าเพศชาย อัตราส่วนเพศชายต่อเพศหญิง เท่ากับ 1 : 1.08

กลุ่มอายุที่พบสูงสุดคือ 0 - 4 ปี (26.99 %) รองลงมาคือ 5 – 9 ปี (12.78%) 15 – 24 ปี (11.93%) 25–34 ปี(10.80 %) 35 – 44 (8.81%) 65 ปี ขึ้นไป (8.24 %) 45 – 54 ปี (7.39%) 10 – 14 ปี (6.53%) 55 – 64 ปี (6.53%) ตามลำดับ

อาชีพที่มีจำนวนผู้ป่วยสูงสุดคือ ในปกครอง (33.24%) รองลงมาคือ นักเรียน (23.86%) เกษตร(22.73%) รับจ้าง (11.65%) อื่นๆ (3.69%) รับราชการ (2.56%) บุคลากรสาธารณสุข (1.42%) ค้าขาย (0.85%) ตามลำดับ

