



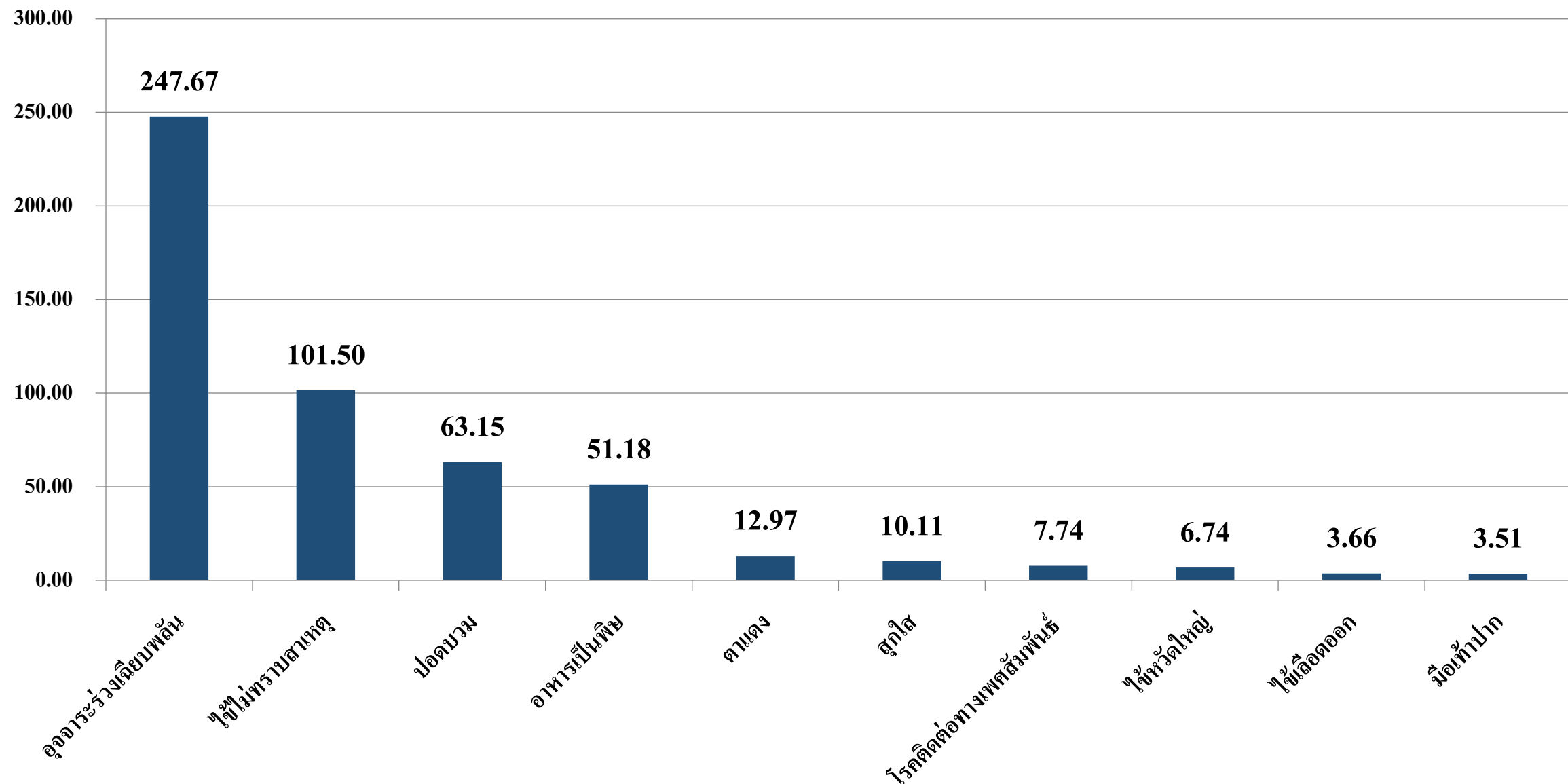
สถานการณ์โรคติดต่อ  
ที่ต้องเฝ้าระวังทางระบาดวิทยา  
และโรคติดต่อตามพระราชบัญญัติโรคติดต่อ พ.ศ.2558

กลุ่มงานควบคุมโรคติดต่อ

19 เมษายน 2564

# อัตราป่วยโรคที่เฝ้าระวังทางระบาดวิทยา 10 อันดับแรก จังหวัดสุรินทร์ 1 มกราคม - 18 เมษายน 2564

## อัตราป่วยต่อแสน





# สถานการณ์โรคติดต่อ

ตามนโยบายคณะกรรมการโรคติดต่อจังหวัดสุรินทร์

- โรคติดต่อนำโดยแมลง
- โรคมือ เท้า ปาก
- โรคพยาธิใบไม้ตับและมะเร็งท่อน้ำดี
- โรควัณโรค
- โรคพิษสุนัขบ้า

# สถานการณ์โรคไข้เลือดออก ปี 2564

ประเทศ ผู้ป่วยจำนวน = 2,246 ราย อัตราป่วย 3.38 (แสนประชากร)

เสียชีวิต 2 ราย

สุรินทร์ ผู้ป่วยจำนวน = 45 ราย อัตราป่วย 3.23 (แสนประชากร)

อันดับที่ 1 ของเขต อันดับที่ 22 ของประเทศ

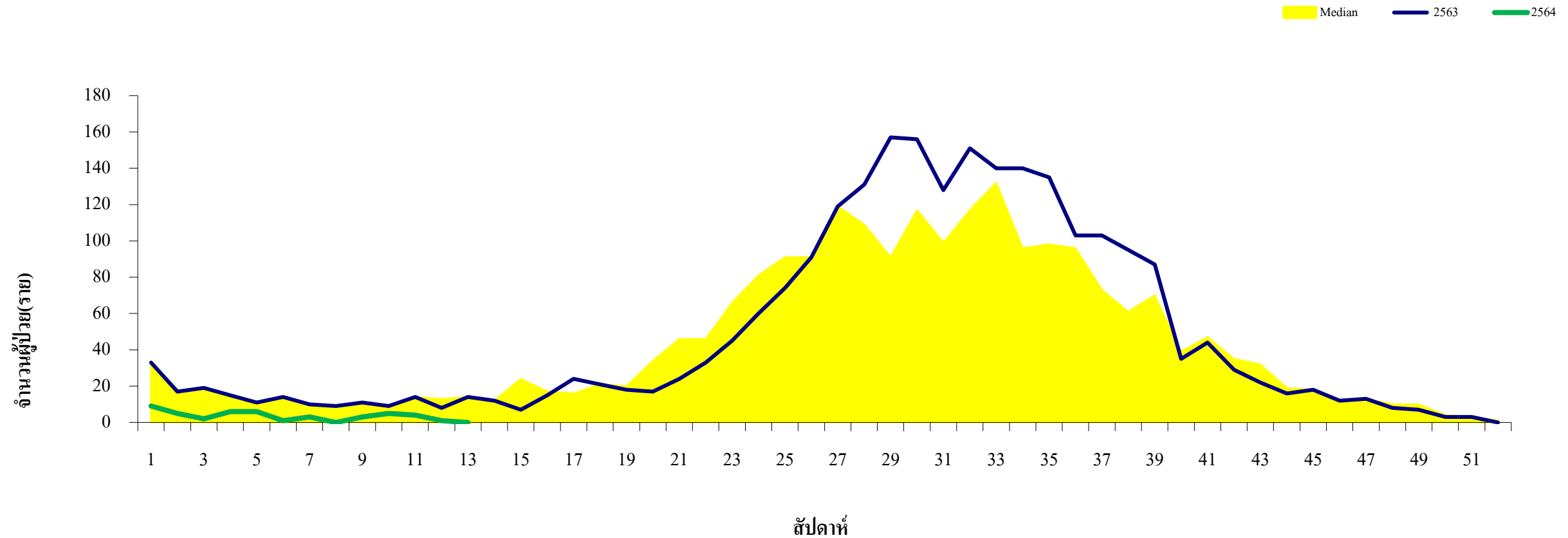
ไม่พบผู้เสียชีวิต

พบมาก	ประเทศไทย*		สุรินทร์**	
	กลุ่มอายุ	ร้อยละ	กลุ่มอายุ	ร้อยละ
กลุ่มอายุ	15 – 24 ปี	22.53%	5 – 9 ปี	31.11%
	25 – 34 ปี	15.72%	10-14 ปี	22.22%
	10 – 14 ปี	15.45%	0-4 ปี	15.56%
อาชีพ	นักเรียน	37.6%	นักเรียน	64.44%
	เด็กในปกครอง	27.8%	เด็กในปกครอง	15.56%
	รับจ้าง	18.5%	เกษตรกร	11.11%

ลำดับ	อำเภอ	จำนวนป่วย	อัตราป่วย/แสน
1	เขวาสินรินทร์	9	25.69
2	ศีขรภูมิ	16	11.76
3	บัวเชด	2	4.90
4	ลำดวน	1	3.20
5	รัตนบุรี	3	3.18
6	โนนนารายณ์	1	2.81
7	เมือง	6	2.29
8	ท่าตูม	2	2.06
9	จอมพระ	1	1.66
10	กาบเชิง	1	1.64
11	สังขะ	2	1.53
12	ชุมพลบุรี	1	1.39
13	ปราสาท	0	0
14	สนม	0	0
15	สำโรงทาบ	0	0
16	พนมดงรัก	0	0
17	ศรีณรงค์	0	0

ที่มา : รายงาน 506 สำนักงานสาธารณสุขจังหวัดสุรินทร์ ข้อมูล ณ วันที่ 4 เมษายน 2564

**จำนวนผู้ป่วยโรคไข้เลือดออกจำแนกรายสัปดาห์ จังหวัดสุรินทร์**  
**ปี 2563-2564 เปรียบเทียบจำนวนผู้ป่วยกับค่ามัธยฐาน 5 ปี ย้อนหลัง (สัปดาห์ที่ 13)**



- ◆จำนวนผู้ป่วย 4 สัปดาห์ล่าสุดมีแนวโน้มลดลง
- ◆จำนวนผู้ป่วยสัปดาห์ที่ 13 ต่ำกว่าค่ามัธยฐาน 5 ปี ย้อนหลังและต่ำกว่าปี 2563 ในช่วงเวลาเดียวกัน

สรุป : สัปดาห์นี้ จังหวัดสุรินทร์ ไม่มีอำเภอรอบด

# สถานการณ์โรคไข้วอดข้อยุงลาย ปี 2564

ประเทศ ผู้ป่วยจำนวน = 200 ราย อัตราป่วย 0.30 (แสนประชากร) ไม่พบผู้เสียชีวิต

สุรินทร์ ผู้ป่วยจำนวน = 5 ราย อัตราป่วย 0.36 (แสนประชากร) ไม่พบผู้เสียชีวิต

อันดับที่ 1 ของเขต อันดับที่ 9 ของประเทศ

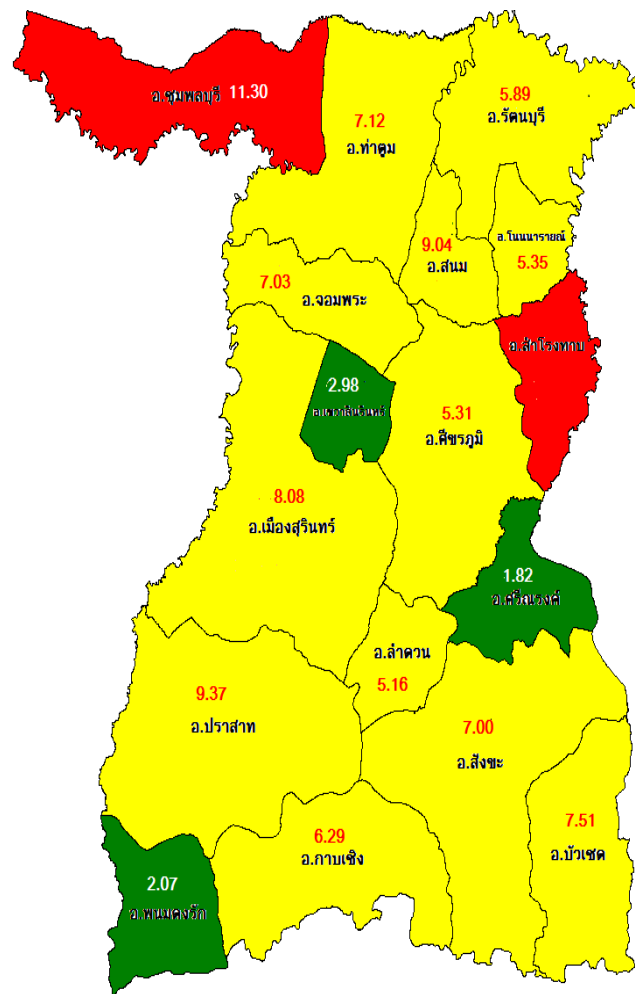
พบมาก	ประเทศไทย*		สุรินทร์**	
	กลุ่มอายุ	ร้อยละ	กลุ่มอายุ	ร้อยละ
กลุ่มอายุ	45 – 54 ปี	21.50%	35 – 44 ปี	40.00%
	35 – 44 ปี	21.00%	25 - 34 ปี	20.00%
	25 – 34 ปี	21.00%	15 - 24 ปี	20.00%
อาชีพ	เด็กในปกครอง	38.0%	นักเรียน	40.00%
	รับจ้าง	27.0%	เกษตรกร	20.00%
	นักเรียน	15.00%	เด็กในปกครอง	20.00%

ลำดับ	อำเภอ	จำนวนป่วย	อัตราป่วย/แสน
1	เมือง	4	1.52
9	ศีขรภูมิ	1	0.74
2	ชุมพลบุรี	0	0
3	ท่าตูม	0	0
4	จอมพระ	0	0
5	ปราสาท	0	0
6	กาบเชิง	0	0
7	รัตนบุรี	0	0
8	สนม	0	0
10	สังขะ	0	0
11	ลำดวน	0	0
12	สำโรงทาบ	0	0
13	บัวเชด	0	0
14	พนมดงรัก	0	0
15	ศรีณรงค์	0	0
16	เขวาสินรินทร์	0	0
17	โนนนารายณ์	0	0

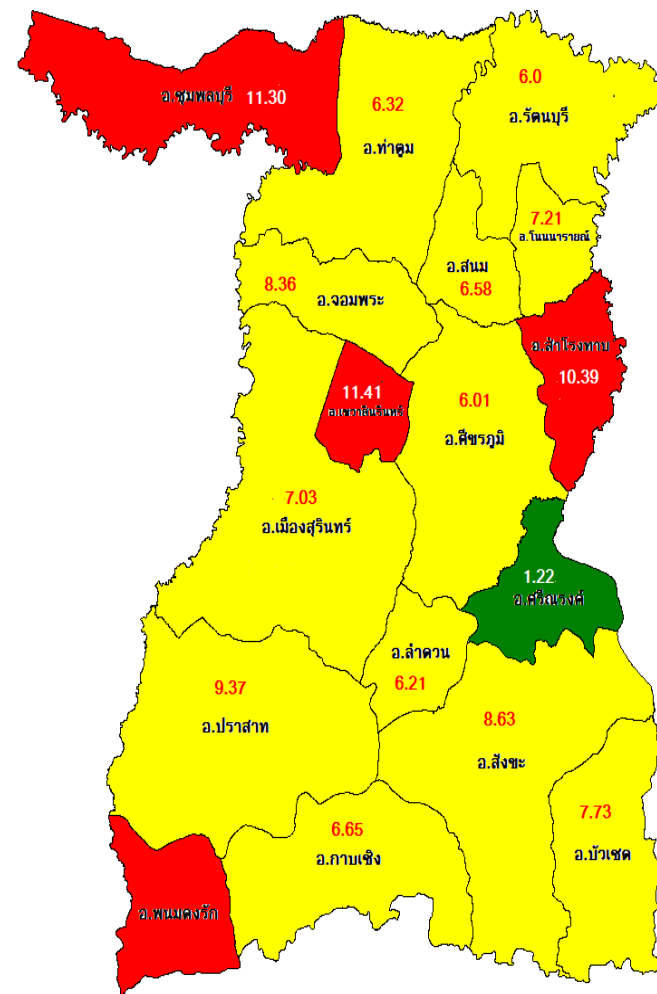


# สรุปผลค่าดัชนีลูกน้ำยุงลาย ค่า HI (House Index) ในชุมชนของจังหวัดสุรินทร์ จิตอาสาพัฒนาสิ่งแวดล้อมเพื่อกำจัดแหล่งเพาะพันธุ์ยุงลาย

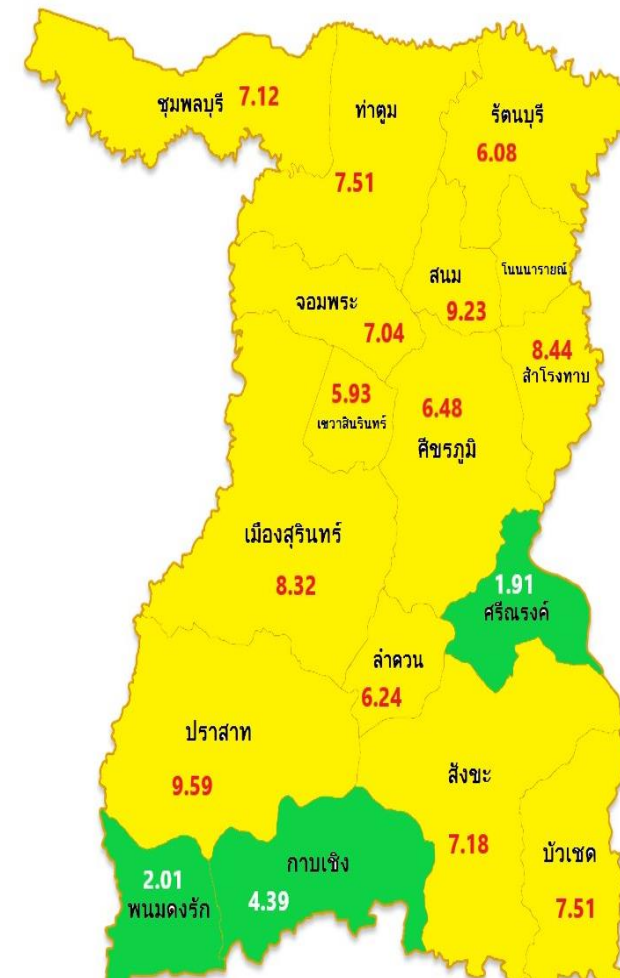
สัปดาห์ที่ 9



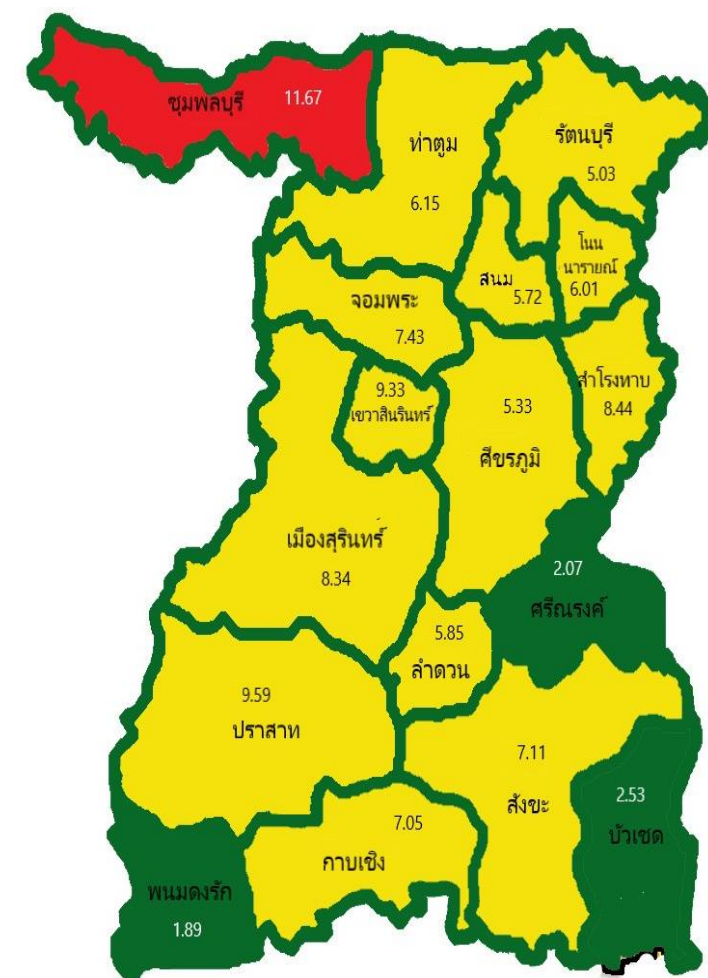
สัปดาห์ที่ 10



สัปดาห์ที่ 11



สัปดาห์ที่ 12

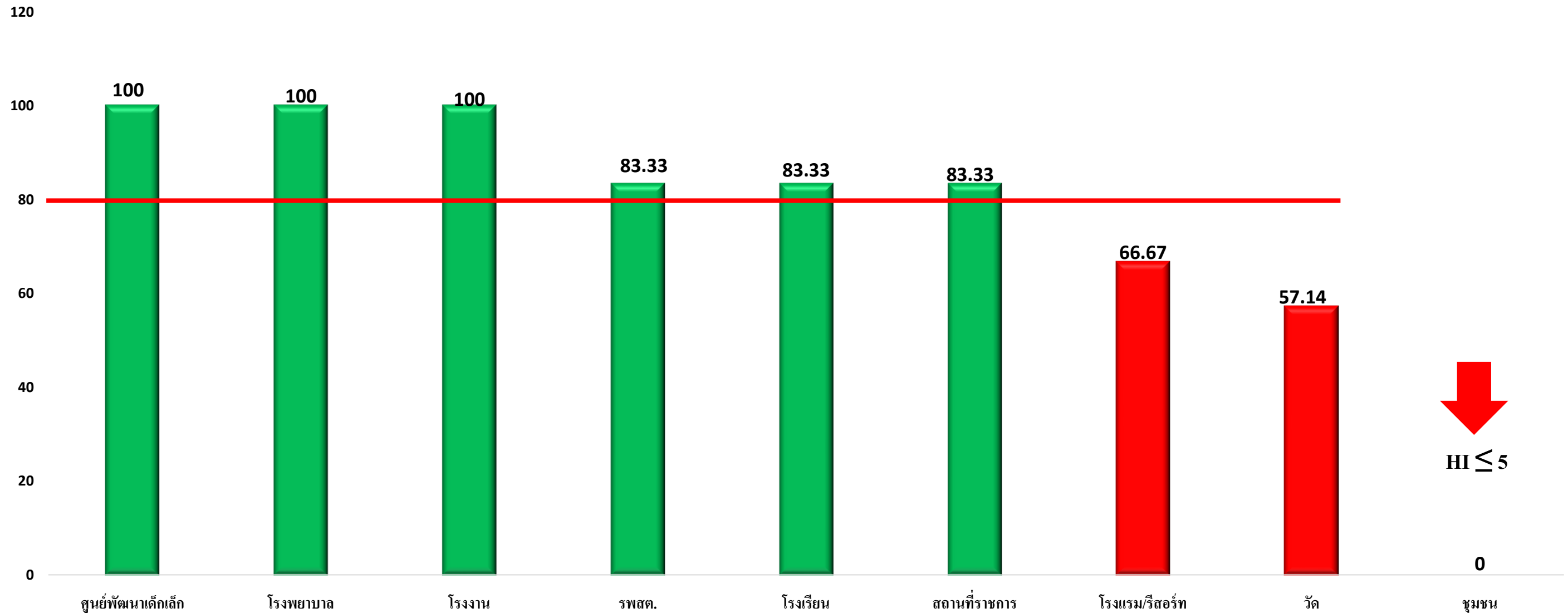


ค่า HI < 5

ค่า HI 5-10

ค่า HI > 10

# แผนภูมิแสดง ร้อยละของสถานที่ 7ร. ที่ผ่านเกณฑ์มาตรฐานค่าดัชนีลูกน้ำยุงลาย (1 ตุลาคม 2563 – 3 เมษายน 2564)



จังหวัดสุรินทร์ พบค่าดัชนีลูกน้ำยุงลายในทุกกลุ่มสถานที่ \*เกินค่าที่กำหนด คือ ชุมชน  $HI \leq 5$ , สถานที่อื่นๆ คือ  $CI = 0$

ที่มา : งานกีฏวิทยา ศตม.9.3 และโปรแกรมทันระเบิด กองโรคติดต่อฯ โดยแมลง ข้อมูล ณ วันที่ 3 เมษายน 2564

# มาตรการดำเนินงานป้องกันควบคุมโรคติดต่อ นำโดยแมลง

1. การป้องกัน ขอความร่วมมือภาคีเครือข่ายทุกภาคส่วน จัดการสิ่งแวดล้อมไม่ให้เป็นแหล่งเพาะพันธุ์ยุงลาย มาตรการ 3 เก็บ ป้องกัน 3 โรค และเน้น มาตรการ 3 1 2

2. การควบคุมโรค เน้นประสิทธิภาพในการควบคุมโรคของทีม SRRT และท้องถิ่นป้องกันไม่ให้เกิดระบาดระลอก 2 ตามมาตรการ 331 และใช้กลไกมาตรฐานการตอบโต้ภาวะฉุกเฉิน (EOC-ICS)

3. ป้องกันการเสียชีวิต โดยให้การรักษาดูแลตามแนวทางเวชปฏิบัติ

4. สื่อสารประชาสัมพันธ์

ผ่านช่องทางต่างๆ เพื่อให้ประชาชนรู้จักวิธีการป้องกันตนเองและร่วมมือในการควบคุมโรค

5. กำจัดลูกน้ำยุงลาย ในสถานที่ 7 ร. ได้แก่ โรงเรียน, โรงพยาบาล โรงงาน โรงแรม วัด ชุมชนและสถานที่ราชการ ให้ค่าดัชนีลูกน้ำยุงลาย CI = 0

\*\*ให้อำเภอทุกแห่ง รวบรวมข้อมูลผลการดำเนินกิจกรรมจิตอาสากระทรวงสาธารณสุข

ให้สำนักงานสาธารณสุขจังหวัดสุรินทร์ ในวันจันทร์ของทุกสัปดาห์



# สถานการณ์โรคมือ เท้า ปาก

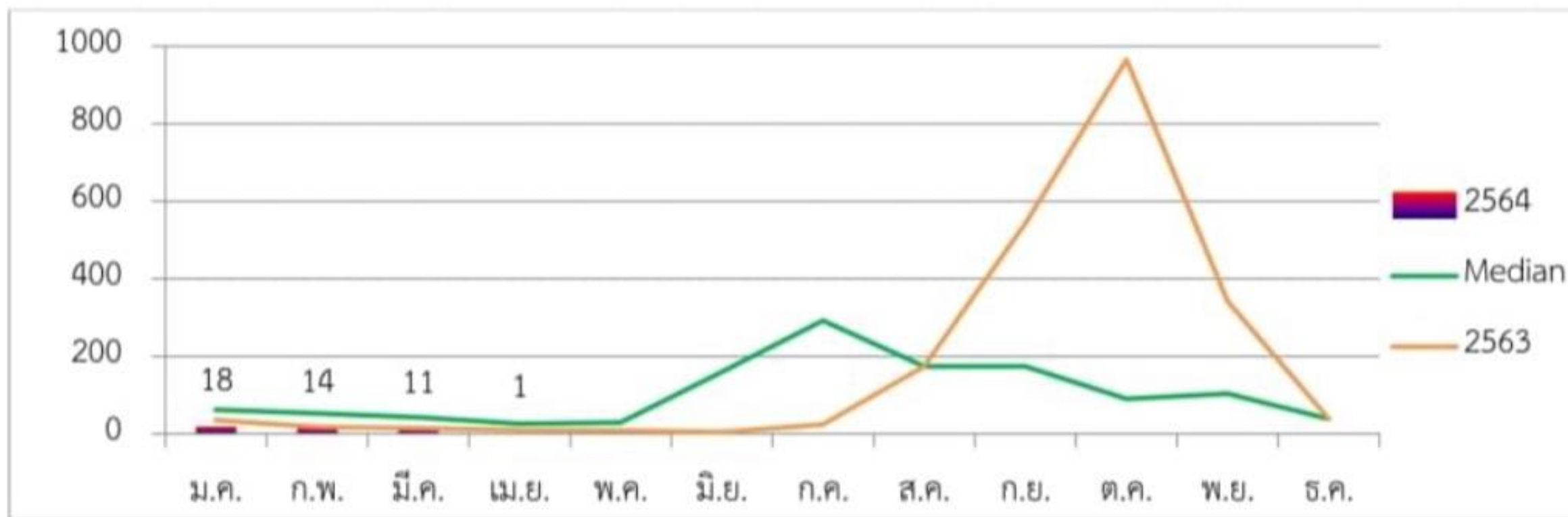
โรคมือเท้าปาก	ประเทศไทย*		สุรินทร์**	
ผู้ป่วยโรคมือ เท้า ปาก (ราย)	11,902		44	
อัตราป่วย (แสนประชากร)	17.92		3.15	
เสียชีวิต (ราย)	0		0	
อัตราส่วน เพศชาย:หญิง	1:0.81		1:1.20	
กลุ่มอายุที่พบ มาก ตามอันดับ	0 – 4 ปี (ร้อยละ)	86.01	0 – 4 ปี (ร้อยละ)	84.09
	5 – 9 ปี (ร้อยละ)	9.55	5 – 9 ปี (ร้อยละ)	11.36
อาชีพที่พบมาก ตามอันดับ	ในปกครอง(ร้อยละ)	89.50	ในปกครอง(ร้อยละ)	93.18
	นักเรียน (ร้อยละ)	10.00	นักเรียน (ร้อยละ)	4.35

ลำดับ	อำเภอ	จำนวนป่วย	อัตราป่วย/แสน
1	ชุมพลบุรี	9	12.55
2	บัวเชด	5	12.25
3	โนนนารายณ์	3	8.44
4	กาบเชิง	4	6.56
5	เขวาสินรินทร์	2	5.71
6	ปราสาท	7	4.46
7	ศรีณรงค์	2	4.28
8	ท่าตูม	4	4.13
9	จอมพระ	2	3.31
10	พนมดงรัก	1	2.64
11	เมืองสุรินทร์	4	1.52
12	ศีขรภูมิ	1	0.74
13	รัตนบุรี	0	0
14	สนม	0	0
15	สังขะ	0	0
16	ลำดวน	0	0
17	ลำโรงทาน	0	0

\*ข้อมูลกองระบาดวิทยา ณ วันที่ 5 เมษายน 2564 \*\*ข้อมูลโปรแกรม R506 สสจ.สุรินทร์ ณ วันที่ 5 เมษายน 2564



# สถานการณ์โรคมือ เท้า ปาก: จังหวัดสุรินทร์



ข้อมูลโปรแกรม R506 สสจ.สุรินทร์ ณ วันที่ 5 เมษายน 2564

จังหวัดสุรินทร์ มีอัตราป่วยโรคมือเท้าปากเป็น **อันดับที่ 63** ของประเทศ และ**อันดับที่ 4** ของเขตฯ พบผู้ป่วย **44** ราย อัตราป่วย 3.15 ต่อแสนประชากร ไม่มีผู้ป่วยเสียชีวิต พบมากที่สุดในกลุ่มอายุ **0 - 4** ปี และพบผู้ป่วยแล้ว **12** อำเภอ อำเภอที่มีอัตราป่วยสะสมมากที่สุด 3 อันดับแรก ได้แก่ อำเภอชุมพลบุรี บัวเชด และอำเภอโนนนารายณ์



# ขอความร่วมมือ

1. ทุกหน่วยงานประชาสัมพันธ์ความรู้เกี่ยวกับโรคมือ เท้า ปาก แก่ประชาชน /ผู้ปกครอง (ช่วงปิดภาคเรียน) หากพบว่ามีตุ่มแดง ภายในช่องปาก ฝ่ามือ ฝ่าเท้า หรืออาจมีไข้ หากสงสัย ให้ไปตรวจที่หน่วยบริการใกล้บ้าน
2. ทุกหน่วยงานประชาสัมพันธ์เมื่อพบเด็กป่วยให้แยกเด็กป่วยไม่ให้เล่นคลุกคลีกับเด็กทั่วไป เป็นเวลา 7 วัน หรือจนกว่าจะหาย



# ผลการดำเนินงาน OV-CCA ปี 2564

## กิจกรรมตรวจคัดกรองพยาธิใบไม้ตับ

- พื้นที่ดำเนินงาน ปี 2564 (50 ตำบล) จัดกิจกรรมรณรงค์ให้ความรู้+ตรวจคัดกรองพยาธิใบไม้ตับแห่งละ100 ราย เป้าหมาย 5,000 ราย ผลงาน 5,028 ราย(100%) พบพยาธิใบไม้ตับ 45ราย (0.9%) ปากขอ(26 ราย)/ไส้มา(16 ราย) / ตัวตืด(4 ราย)  
เกิน 5% คืออ.ชุมพลบุรี(ต.ยะวีค-ต้องคัดกรองเพิ่มให้ครบ 905ราย)
- พื้นที่ดำเนินงาน ปี 2560-2563 (83 ตำบล) จัดกิจกรรมรณรงค์ให้ความรู้-ปรับเปลี่ยนพฤติกรรมสุขภาพ พื้นที่ดำเนินการ จัดกิจกรรมแล้ว 83 ตำบล (ดำเนินการครบ 100%)
- พื้นที่ดำเนินงาน ปี 2559 (3ตำบล) {อ.รัตนบุรี(รพ.สต.ธาตุ)/อ.จอมพระ(รพ.สต.ลุ่มระวี)/ อ.ศีขรภูมิ(รพ.สต.หนองบัว)} จัดกิจกรรมรณรงค์ให้ความรู้-ปรับเปลี่ยนพฤติกรรมสุขภาพ+ตรวจคัดกรอง ผู้เคยติดพยาธิใบไม้ ตับในปี 2559 และส่งตรวจยืนยันด้วยวิธี FormalinEther Concentration Technique (FECT) พื้นที่ดำเนินการแล้ว ผลการตรวจพบว่า ส่งตัวอย่างจำนวน 505 ราย ไม่พบพยาธิใบไม้ตับ /พยาธิปากขอ 1 ราย



## ผลการดำเนินงาน OV-CCA ปี 2564

- ❑ กิจกรรมคัดกรองมะเร็งท่อน้ำดีด้วยวิธีอัลตราซาวด์ เป้าหมาย = 3,000 ราย (รพ.14 แห่งๆละ 150 ราย ยกเว้นรพ.ท่าตูม, รัตนบุรี,ศีขรภูมิ แห่งละ 300 ราย) ผลงาน = 1,995 ราย(66.5%), ผิดปกติ=(28%),  
สงสัย cca=(0.16%) **-อยู่ระหว่างดำเนินการ-**
- ❑ อปท.มีการออกข้อบังคับ/ข้อบัญญัติ กำจัดสิ่งปฏิกูล เป้าหมาย = 50 ตำบล ดำเนินการออกข้อบัญญัติแล้ว จำนวน 14 แห่ง(28%), บ่อบำบัดพร้อมใช้งาน ต.ก้งแอน อ.ปราสาท(เอกชน) กำลังดำเนินการก่อสร้าง อ.ศรีณรงค์(หนองแวง)/อ.ศีขรภูมิ(ระแงง)/อ.จอมพระ(หนองสนิท)/อ.กาบเชิง(ตะเคียน)/อ.ท่าตูม(กระโพธิ์)
- ❑ โรงเรียนดำเนินการจัดการเรียนการ



สำนักงานสาธารณสุขจังหวัดสุรินทร์  
Surin Provincial Health Office

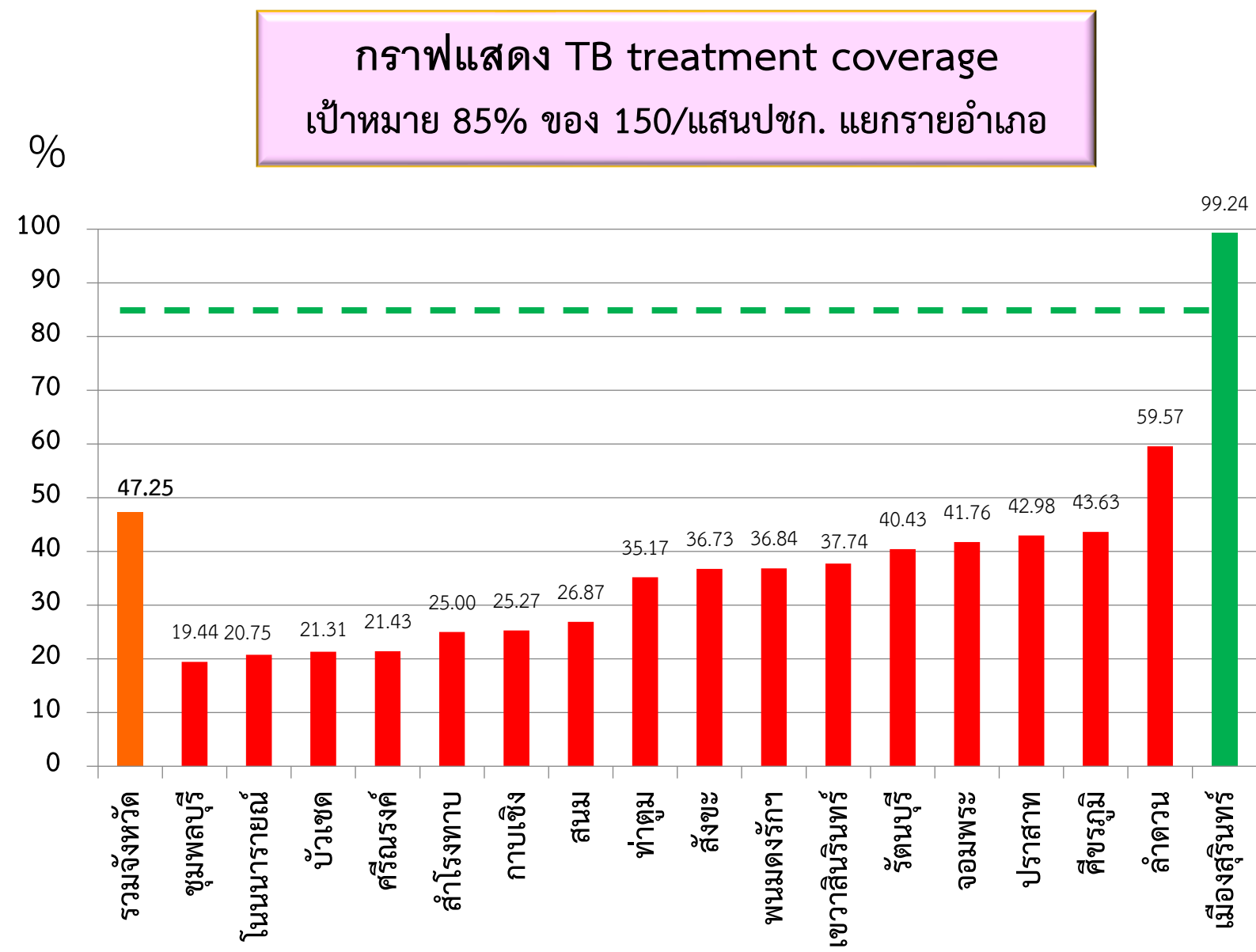
# งานวัณโรค (TB) ปี 2564



# อัตราการค้นพบผู้ป่วยวัณโรค (TB treatment coverage)

## จังหวัดสุรินทร์ ปี 2564 จำแนกรายอำเภอ

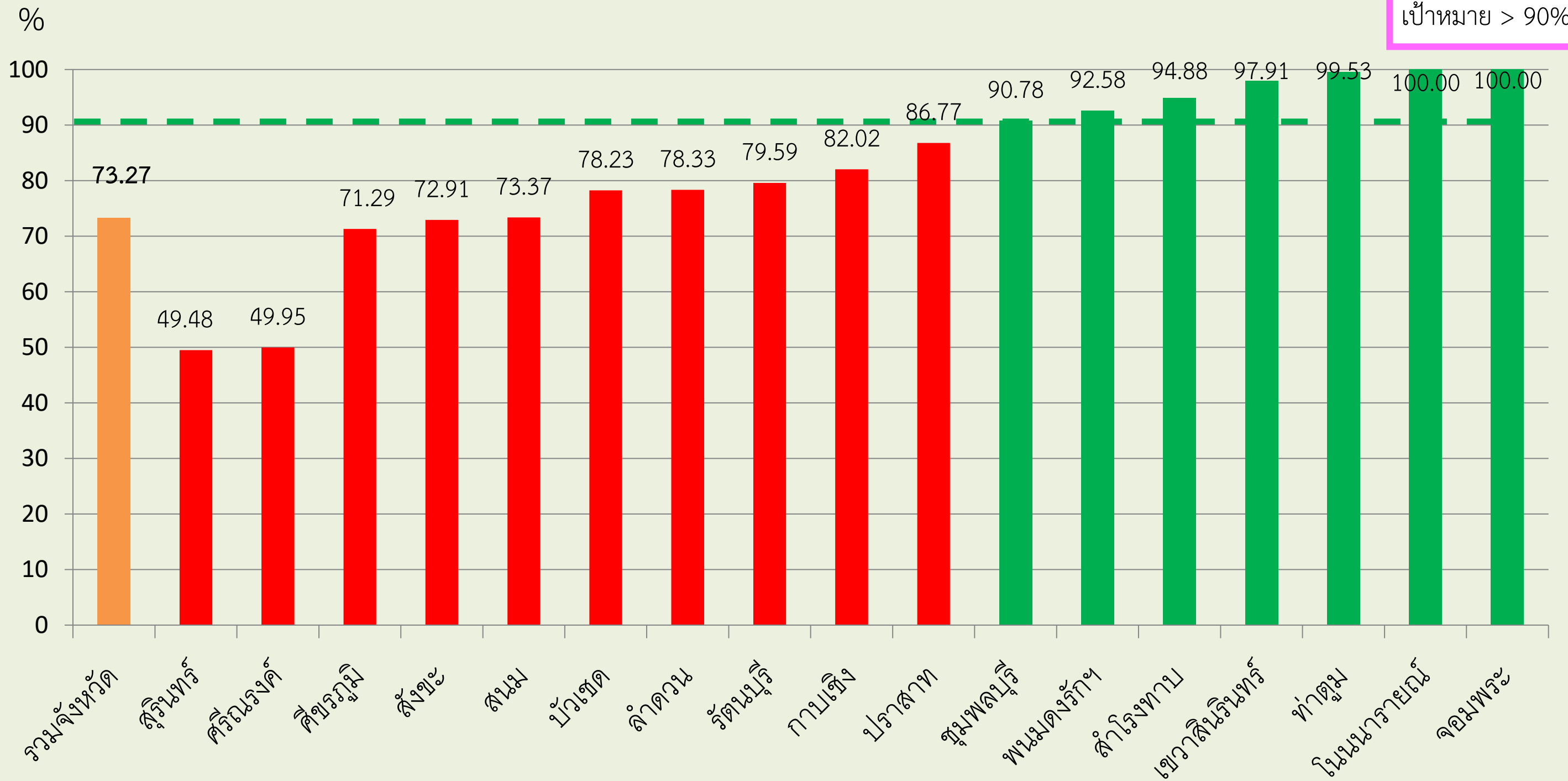
เป้าหมายการค้นหวัณโรค ปี 2564 แยกรายอำเภอ				
อำเภอ	ประชากรกลางปี (คน)	เป้าหมายการค้นหา (คน)	ผลงาน คน	%
เมืองสุรินทร์	262,577	394	391	99.24
ปราสาท	156,900	235	101	42.98
ชุมพลบุรี	71,725	108	21	19.44
ท่าตูม	96,880	145	51	35.17
จอมพระ	60,373	91	38	41.76
กาบเชิง	60,988	91	23	25.27
รัตนบุรี	94,246	141	57	40.43
สนม	44,583	67	18	26.87
ศีขรภูมิ	136,054	204	89	43.63
สังขะ	130,465	196	72	36.73
ลำดวน	31,228	47	28	59.57
ลำโรงทับ	53,058	80	20	25
บัวเชด	40,814	61	13	21.31
พนมดงรัก	37,846	57	21	36.84
เขวาสินรินทร์	35,030	53	20	37.74
ศรีณรงค์	46,716	70	15	21.43
โนนนารายณ์	35,541	53	11	20.75
<b>รวม</b>	<b>1,395,024</b>	<b>2,093</b>	<b>989</b>	<b>47.25</b>





# ผลการคัดกรองวัณโรคในประชากรกลุ่มเสี่ยงด้วยการถ่ายภาพรังสีทรวงอก

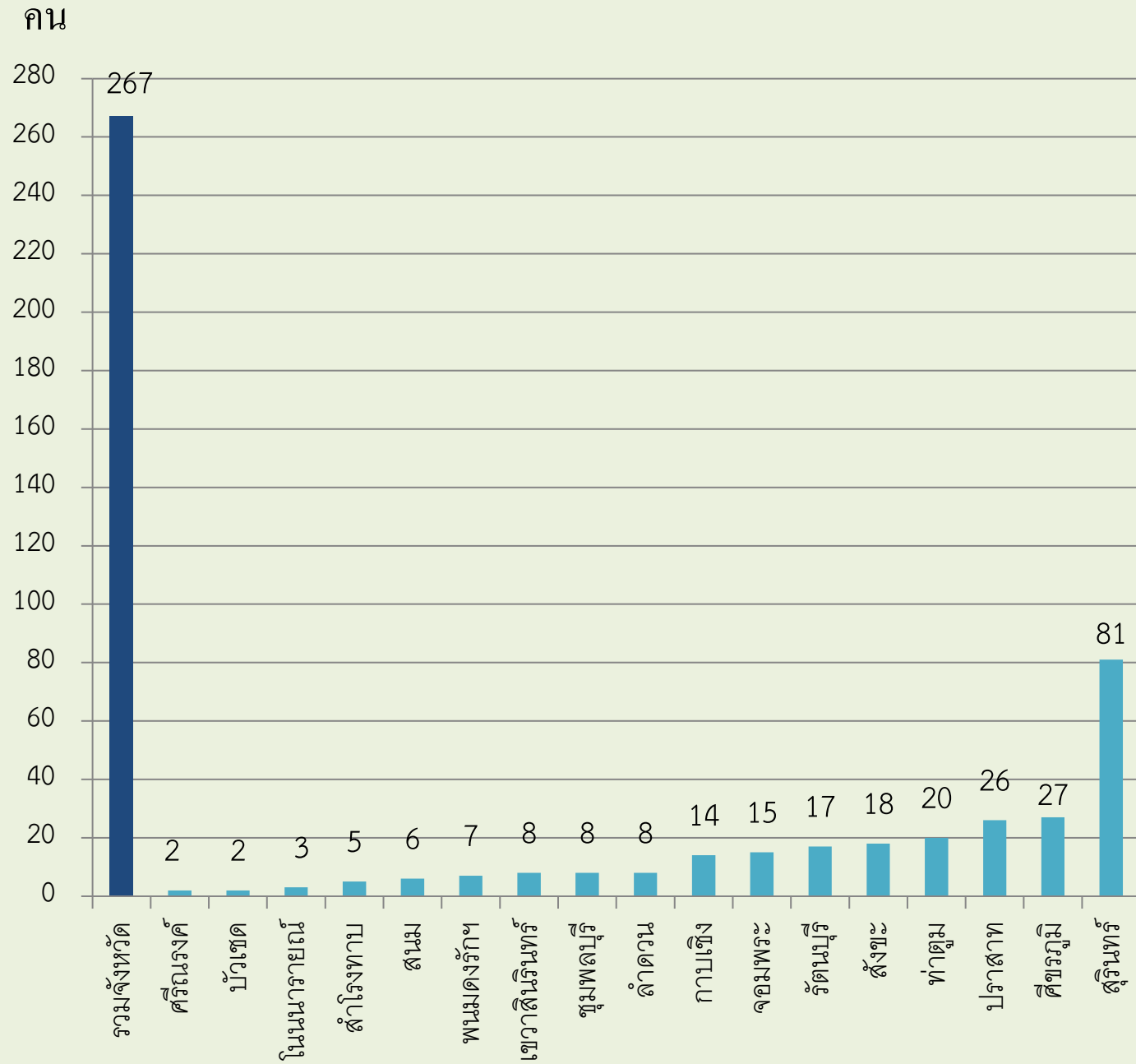
## ปี 2564 จำแนกรายอำเภอ



ที่มา : จากฐานข้อมูล NTIP ณ วันที่ 17 เมษายน 2564

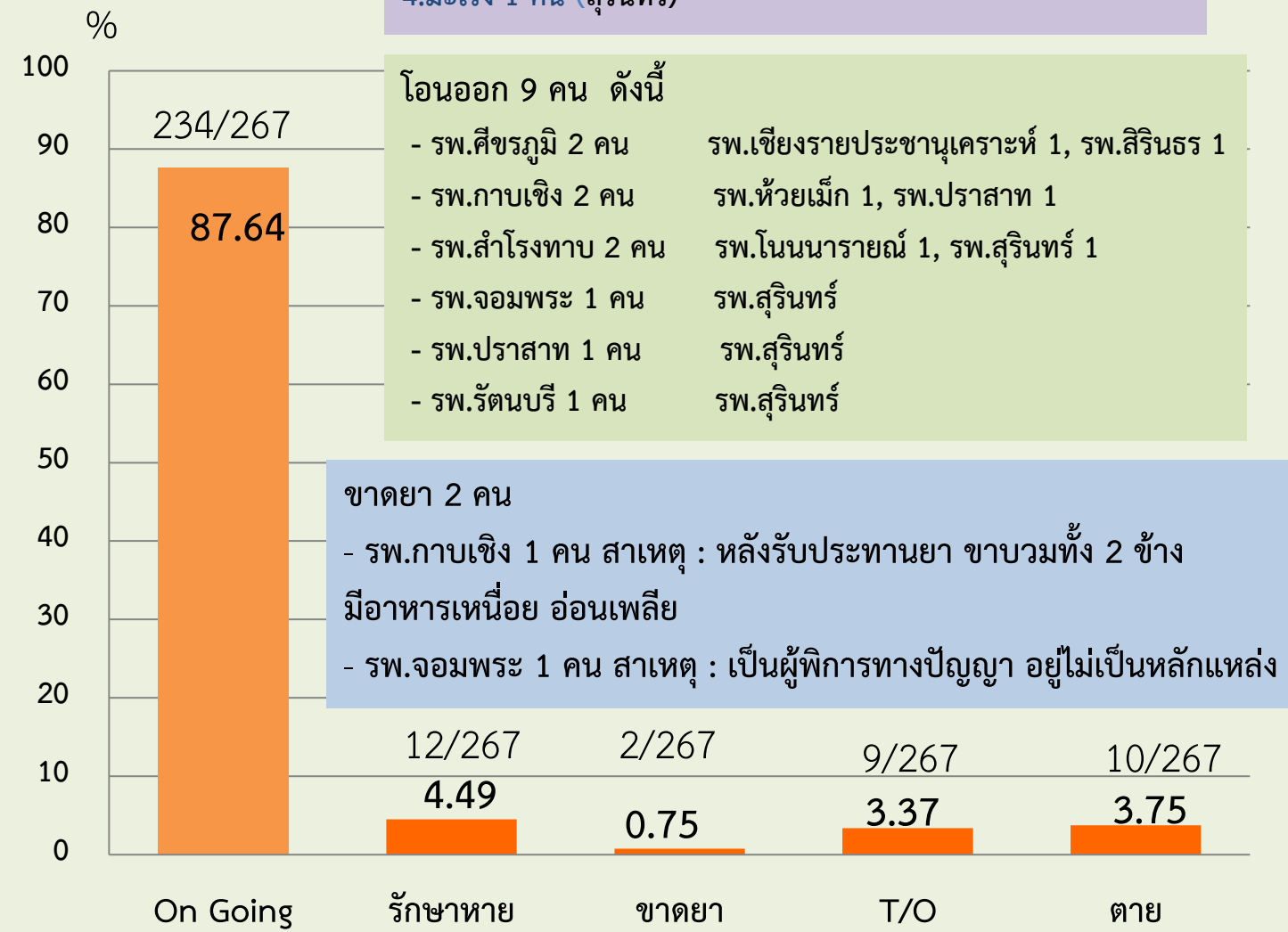


# จำนวนผู้ป่วยวัณโรคปอดรายใหม่ (PA) ปี 2564 จำแนกรายอำเภอ



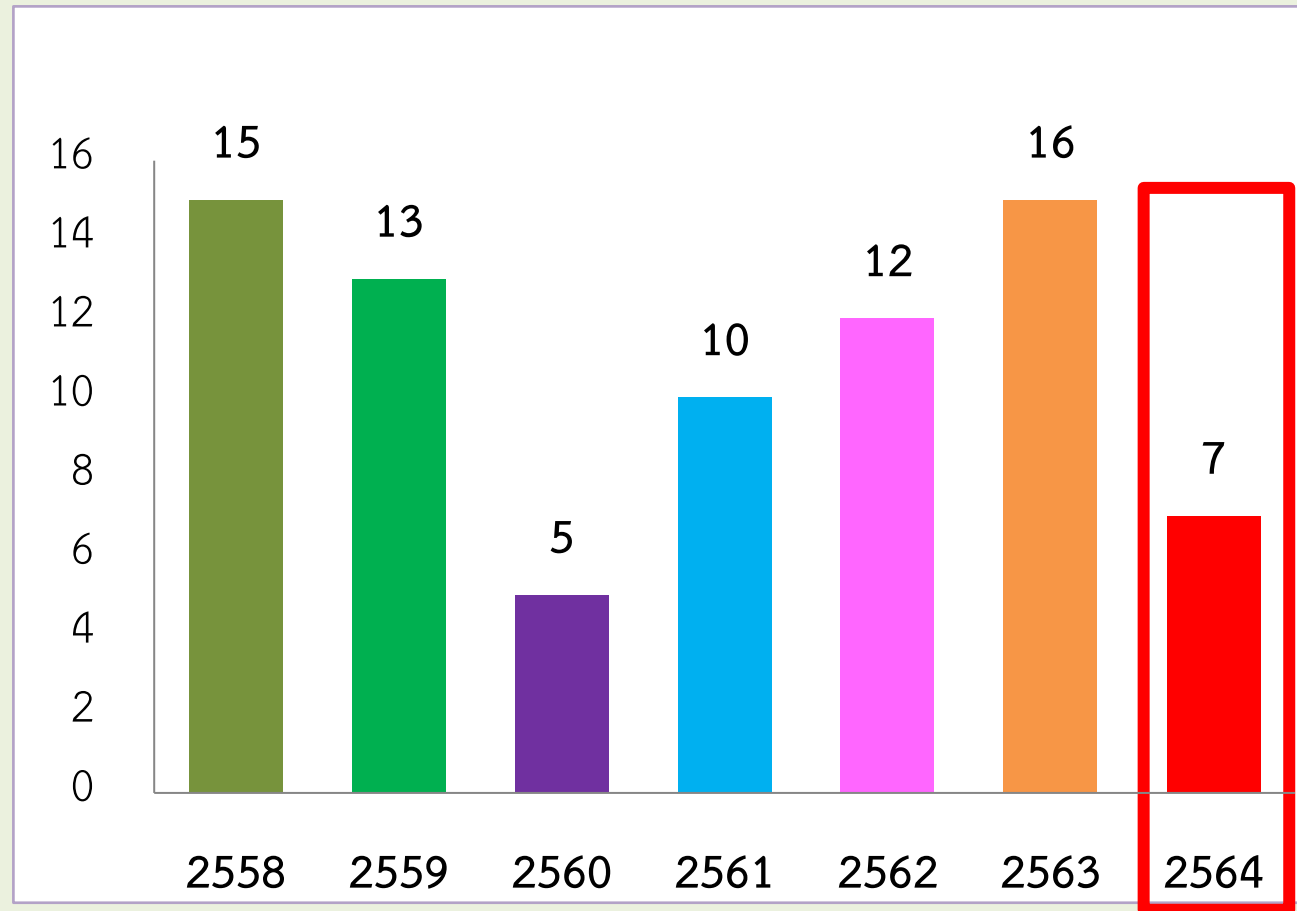
เสียชีวิต 10 คน สาเหตุดังนี้

- 1.HT/gout 1 คน (จอมพระ 1 คน)
- 2.B24/TB 6 คน (ปราสาท 1 คน, พนมดงรัก 1 คน, สังขะ 2 คน, ศีขรภูมิ 1 คน, จอมพระ 1 คน)
- 3.ปอดบวม/หัวใจล้มเหลว 2 คน (สุรินทร์ 1 คน, บัวเชด 1 คน)
- 4.มะเร็ง 1 คน (สุรินทร์)



# ผู้ป่วยวัณโรคดื้อยาหลายขนาน (MDR - TB ) ปี 2564

จำนวนผู้ป่วยวัณโรคดื้อยาหลายขนาน ปี 2558 - 2564



จำนวนผู้ป่วยวัณโรคดื้อยาหลายขนาน ปี 2564

รพ.	จำนวนรวม	ผลการรักษา			ขาดยา/ขอหยุดยา
		หาย	ตาย	กำลังรักษา	
อ.จอมพระ	1	0	0	1	0
อ.รัตนบุรี	1	0	1	0	0
อ.เมืองสุรินทร์	1	0	1	0	0
อ.สนม	1	0	0	1	0
อ.พนมดงรัก	1	0	0	1	0
อ.ศีขรภูมิ	1	0	0	1	0
อ.ลำดวน	1	0	0	1	0
<b>รวม</b>	<b>7</b>	<b>0</b>	<b>2</b>	<b>5</b>	<b>0</b>

ที่มา : จากฐานข้อมูล NTIP ณ วันที่ 17 เมษายน 2564



# การดำเนินการในผู้ป่วย MDR-TB ดังนี้

1. เพิ่มประสิทธิภาพของผู้กำกับการกินยา โดยให้ผู้ป่วยมี Case Manager / DOT เป็นรายบุคคล
  - \* เร่งคัดกรองในกลุ่มเสี่ยง 7+1 (x-ray ทรวงอก) ที่ยังไม่ได้รับการคัดกรองให้เสร็จสิ้นในไตรมาส 3 และ Admit ในกลุ่มเสี่ยงตาย/ขาดยา
  - \* จัดระดับผู้ป่วยเป็น 3 ระดับ เพื่อให้การดูแลเป็นพิเศษตามความเสี่ยง โดยเฉพาะผู้ป่วยวัณโรคที่มีโรคร่วม ให้ได้รับการดูแลโดยแพทย์เฉพาะทาง
  - \* คืบข้อมูลและติดตามในเวทียูทูปที่ผู้บริหารทุกระดับทั้งกรมการจังหวัดสุรินทร์/คณะกรรมการวางแผนและประเมินผล สำนักงานสาธารณสุขจังหวัดสุรินทร์ และคณะกรรมการโรคติดต่อจ.สุรินทร์ ตาม พ.ร.บ.โรคติดต่อ 2558
2. ส่งตรวจเสมหะทาง Molecular และทดสอบความไวต่อยาในกลุ่มเสี่ยงเพื่อให้สามารถตรวจจับวัณโรคดื้อยาได้รวดเร็วขึ้น กำหนดให้ผู้ป่วยวัณโรคปอดทุกรายส่งเสมหะเพาะเชื้อ/ทดสอบความไวต่อยา หากพบผู้ป่วยวัณโรคดื้อยา จะได้นำเข้าสู่กระบวนการรักษาแบบระยะสั้น (short course)



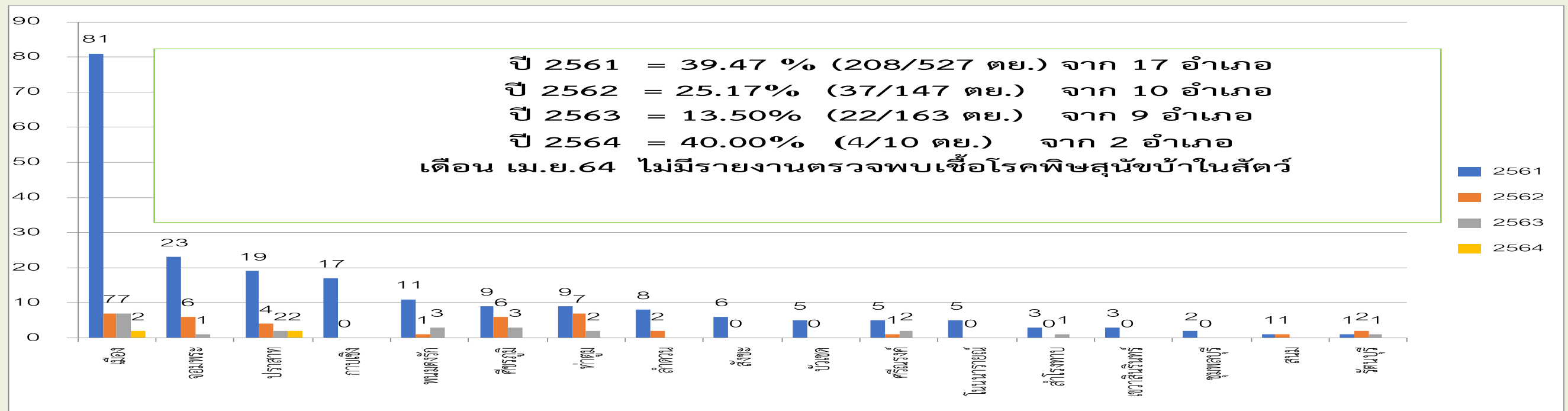
# โรคพิษสุนัขบ้า

## สถานการณ์ผู้เสียชีวิตโรคพิษสุนัขบ้าประเทศไทยปี2560-2564

ระดับ	ปี 2560	2561	2562	2563	2564
ประเทศไทย	11	18	3	3	0
เขต 9 นครราชสีมา	2 (สุรินทร์1,บุรีรัมย์)	4 (สุรินทร์ 1,บุรีรัมย์ 2, นครราชสีมา1)	2 (สุรินทร์ 1,บุรีรัมย์ 1)	0	0
จ.สุรินทร์	1	1	1	0	0

ที่มา : สำนักโรคติดต่อทั่วไป กรมควบคุมโรค ณ 17 เม.ย.64

### สถานการณ์โรคพิษสุนัขบ้าในสัตว์จังหวัดสุรินทร์ ปี 2561-2564



ที่มา : thairabies.net ณ 17 เม.ย.64

# มาตรการ/แนวทางการดำเนินงาน

1. ฝ้าระวังสถานการณ์การเกิดโรคในพื้นที่
2. ประชาสัมพันธ์ให้ความรู้แก่ประชาชน
  - เน้น “โรคพิษสุนัขบ้าเป็นแล้วรักษาไม่หายตาย 100%”, “สุนัขที่อายุต่ำกว่า 3 เดือน อาจเป็นโรคพิษสุนัขบ้าได้”, “คนที่เสียชีวิตด้วยโรคพิษสุนัขบ้าสาเหตุหนึ่งคือ ถูกแมวข่วน”
  - หลีกเลี่ยงการสัมผัส/ถูกสัตว์กัด, ข่วนโดยใช้คาถา 5 ย รวมทั้งการปฏิบัติตนหลังสัมผัสโรค
3. ให้ อสม. เคาะประตูบ้าน ค้นหาผู้ถูกสุนัข/แมวกัด/ข่วน ยังไม่ได้รับการรักษาและฉีดวัคซีนป้องกันโรค พบแพทย์โดยเร็ว (ทำร่วมกับการสำรวจลูกน้ำยุงลายสัปดาห์ละ 1 ครั้ง)
4. หากตรวจพบโรคพิษสุนัขบ้าในพื้นที่ให้บูรณาการลงพื้นที่ร่วมกันระหว่างหน่วยงานสาธารณสุข ปศุสัตว์และท้องถิ่น เพื่อควบคุมโรคและค้นหาผู้สัมผัสมารับวัคซีน
5. จัดให้มีระบบติดตามผู้สัมผัสมารับวัคซีนครบชุดตามกำหนดนัด ทั้งผู้สัมผัสสัตว์ติดเชื้อโรคพิษสุนัขบ้าและผู้ถูกสัตว์กัด/ข่วนทั่วไป และมีการจัดเก็บข้อมูลการให้บริการอย่างครบถ้วน