

# แนวทางการบริหารงบจ่ายตามเกณฑ์คุณภาพ ผลงานบริการปีงบประมาณ 2564

สิ่งที่เปลี่ยนแปลงจาก ปี 2563

>> ตัวชี้วัดระดับเขตแบบเน้นคุณค่า<<

# 1. ระเบียบกฎหมาย/ที่มา (1)

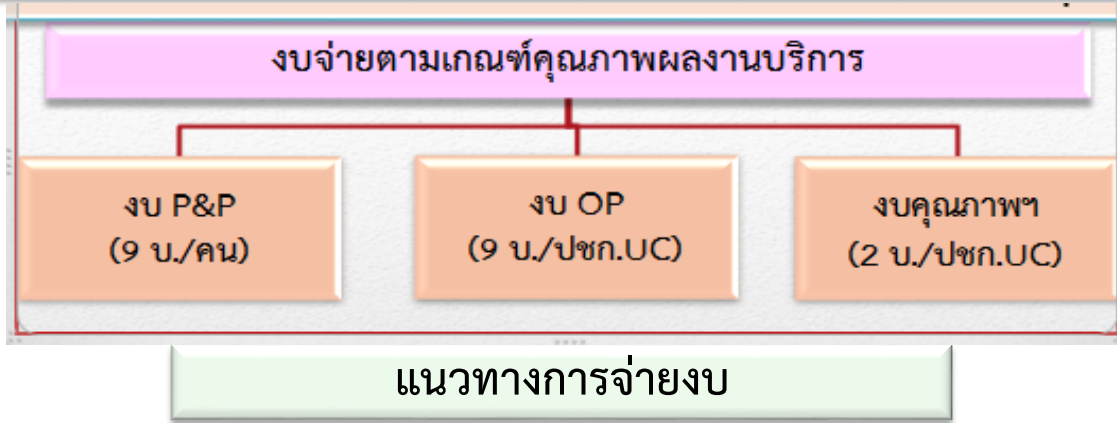
(ร่าง) ประกาศคณะกรรมการหลักประกันสุขภาพแห่งชาติ เรื่อง หลักเกณฑ์การดำเนินงานและการบริหารจัดการ กองทุนฯ ปี 2564 (หมวดที่ 2 ส่วนที่ 9 การจ่ายตามเกณฑ์คุณภาพผลงานบริการ)

ข้อ ๖๑ หลักเกณฑ์การจ่ายค่าใช้จ่ายมีดังนี้

๖๑.๑ ให้จ่ายตามเกณฑ์ตัวชี้วัดบริการสาธารณสุขประเภทต่างๆ ให้หน่วยบริการ โดยมีตัวชี้วัดกลางจำนวนไม่เกิน ๑๐ ตัว ซึ่งเป็นตัวชี้วัดบูรณาการระหว่าง สปสช. กระทรวงสาธารณสุข สำนักงานกองทุนสนับสนุนการสร้างเสริมสุขภาพ (สสส.) และสามารถเพิ่มเติมตัวชี้วัดระดับเขตได้ ไม่เกิน ๕ ตัว โดยให้สอดคล้องตามสภาพปัญหาและบริบทในพื้นที่ โดยผ่านความเห็นชอบจาก อปสข. ทั้งนี้ ให้ใช้ระบบข้อมูลที่มีอยู่ได้แก่ OP/PP/IP individual record (ไม่ควรมีการจัดทำระบบข้อมูลใหม่)

๖๑.๒ แนวทางและรายละเอียดเกณฑ์การจ่ายให้หน่วยบริการ ให้ผ่านความเห็นชอบจาก อปสข. โดยจ่ายให้หน่วยบริการที่มีผลการดำเนินงานตามตัวชี้วัดเกินกว่าเป้าหมายตามแนวทางที่ สปสช. กำหนด ทั้งนี้ หากมีเงินเหลือจาก Global budget ระดับเขตของแต่ละเขต ให้จ่ายให้หน่วยบริการประจำตามจำนวนผู้ลงทะเบียนสิทธิ โดยผ่านความเห็นชอบจาก อปสข.

## 2. กรอบแนวทางการบริหารงบประมาณตามเกณฑ์คุณภาพผลงานบริการ ปี 2564



1. มีคณะทำงาน หรือกลไกมีส่วนร่วม ในการกำหนดแนวทางการจัดสรรงบ
2. จ่ายให้หน่วยบริการที่มีผลการดำเนินงานตามตัวชี้วัดเกินกว่าค่าเป้าหมายที่ สปสช.กำหนด
3. โอนงบงวดเดียว ภายในเดือน สค.64 โดยใช้ข้อมูล T3-4 ปี 63 และ T1-2 ปี 64 (ตัวชี้วัดกลาง) ตัวชี้วัดเขต เริ่ม 1 ตค.63 -30 มีย.64
4. กรณีที่มีงบเหลือจาก Global budget ระดับเขต ให้ย้ายคืนหน่วยบริการประจำ ตามจำนวนผู้มีสิทธิลงทะเบียน โดยผ่านความเห็นชอบจาก อปสช.

ตัวชี้วัดระดับเขต และหลักเกณฑ์  
ให้ผ่านความเห็นชอบจาก อปสช.

ที่มา : (ร่าง)ประกาศคณะกรรมการหลักประกันสุขภาพแห่งชาติ เรื่อง หลักเกณฑ์การดำเนินงานและการบริหารจัดการกองทุนฯ ปี 2564

ที่มา : คู่มือบริหารกองทุนหลักประกันสุขภาพแห่งชาติ ปี 2563 เรื่อง การบริหารจัดการการจ่ายตามเกณฑ์คุณภาพผลงานบริการ



# ตัวชี้วัดกลาง

01



ร้อยละของประชากรไทยอายุ 35-74 ปี  
ได้รับการคัดกรอง DM โดยการตรวจวัด  
ระดับน้ำตาลในเลือด

02



ร้อยละของประชากรไทยอายุ  
35-74 ปี ได้รับการคัดกรอง HT

03



ร้อยละของหญิงมีครรภ์ได้รับการ  
ANC ครั้งแรกภายใน 12 wk

04



ร้อยละสะสมความครอบคลุมการ  
ตรวจคัดกรองมะเร็งปากมดลูกใน  
สตรีอายุ 30-60 ปีภายใน 5 ปี

05



ร้อยละการใช้ ATB อย่างรับผิดชอบ  
ในผู้ป่วยนอก (โรคอุจจาระร่วงเฉียบพลัน  
ติดเชื้อระบบทางเดินหายใจ)

06



อัตราแหว่นอน.รพ. ด้วยภาวะที่ควร  
ควบคุมด้วยบริการ OPD (ACSC) ใน  
โรคลมชัก COPD หืด DM และ HT

# ตัวชี้วัดเขต

(Value Based Health Care for MCH)

## การดูแลระยะตั้งครรภ์



#278045187

1. ได้รับการคัดกรองความเสี่ยง
2. มีความเสี่ยงได้รับการแก้ไข
3. ป้องกันการคลอดก่อนกำหนด
4. ไม่มีภาวะแทรกซ้อนที่เกิดจากความเสี่ยง

## การดูแลระยะคลอด



1. ไม่มีภาวะโลหิตจางก่อนคลอด
2. มารดารอดชีวิต
3. ไม่มีภาวะแทรกซ้อนจากการคลอด
4. ไม่มีภาวะแทรกซ้อนที่เกิดจากความเสี่ยง

## การดูแลทารกแรกเกิด



#308625153

1. ทารกรอดชีวิต
2. ทารกไม่มีภาวะแทรกซ้อน
3. ทารกมีน้ำหนัก  $\geq 2,500$  กรัม

## รายงานการจ่ายเงินตามเกณฑ์คุณภาพผลงานบริการ

ลำดับที่	ชื่อสถานพยาบาล	63-01-10-01-03400-01-01	63-03-09-01-03400-01-01	63-16-01-01-03400-01-01		FINAL ยอดเงิน
				บริการที่จ่ายตามเกณฑ์คุณภาพผลงานบริการ	จ่ายตามเกณฑ์คุณภาพผลงาน progesterone	
1	รพ.สุรินทร์	1,575,601.63	1,902,431.50	339,646.87	6,000.00	3,823,680.00
2	รพ.ชุมพลบุรี	290,643.63	350,932.36	62,653.02	-	704,229.01
3	รพ.ท่าตูม	686,475.94	828,872.87	147,981.19	12,000.00	1,675,330.00
4	รพ.จอมพระ	459,775.40	555,147.44	99,112.16	-	1,114,035.00
5	รพ.ปราสาท	973,862.03	1,175,871.98	209,931.99	28,000.00	2,387,666.00
6	รพ.กาบเชิง	440,750.21	532,175.82	95,010.96	-	1,067,936.99
7	รพ.รัตนบุรี	484,427.92	584,913.67	104,426.41	6,000.00	1,179,768.00
8	รพ.สนม	215,305.97	259,967.28	46,412.75	-	521,686.00
9	รพ.ศีขรภูมิ	930,951.97	1,124,061.01	200,682.02	-	2,255,695.00
10	รพ.สังขะ	495,840.64	598,693.75	106,886.61	-	1,201,421.00
11	รพ.ลำดวน	608,364.04	734,558.08	131,142.88	-	1,474,065.00
12	รพ.สำโรงทาบ	501,561.65	605,601.48	108,119.87	-	1,215,283.00
13	รพ.บัวเขต	269,752.57	325,707.83	58,149.61	-	653,610.01
14	รพ.พนมดงรัก	223,200.74	269,499.67	48,114.59	-	540,815.00
15	รพ.เขวาสินรินทร์	148,911.79	179,800.83	32,100.39	-	360,813.01
16	รพ.ศรีณรงค์	300,291.18	362,581.12	64,732.71	-	727,605.01
17	รพ.โนนนารายณ์	255,834.27	308,902.44	55,149.29	-	619,886.00

ร้อยละของประชากรไทยอายุ 35 - 74 ปี ได้รับการคัดกรองเบาหวานโดยการตรวจวัดระดับน้ำตาลในเลือด

โรงพยาบาล	ไตรมาส 3			ไตรมาส 4			ไตรมาส 1		
	เป้าหมาย	ผลงาน	ร้อยละ	เป้าหมาย	ผลงาน	ร้อยละ	เป้าหมาย	ผลงาน	ร้อยละ
สุรินทร์	78,711	1,327	1.69	78,709	1,381	1.75	78,699	21,499	27.32
ชุมพลบุรี	19,496	59	0.3	19,495	75	0.38	19,493	4,172	21.4
ท่าตูม	33,380	374	1.12	33,378	433	1.3	33,375	6,976	20.9
จอมพระ	18,112	121	0.67	18,111	124	0.68	18,111	5,799	32.02
ปราสาท	50,426	224	0.44	50,420	264	0.52	50,418	5,396	10.7
กาบเชิง	20,143	45	0.22	20,143	78	0.39	20,140	2,759	13.7
รัตนบุรี	29,386	205	0.7	29,386	480	1.63	29,384	8,182	27.85
สนม	12,513	118	0.94	12,513	126	1.01	12,513	3,940	31.49
ศีขรภูมิ	40,562	1,814	4.47	40,562	1,827	4.5	40,560	11,185	27.58
สังขะ	37,409	2,098	5.61	37,408	2,122	5.67	37,408	11,772	31.47
ลำดวน	16,911	226	1.34	16,911	272	1.61	16,911	3,644	21.55
สำโรงทาบ	17,274	22	0.13	17,274	47	0.27	17,271	4,473	25.9
บัวเชด	13,390	71	0.53	13,389	77	0.58	13,388	3,098	23.14
วีรวัฒน์โยธิน	181	1	0.55	181	1	0.55	181	25	13.81
พนมดงรักเฉลิมพระเกียรติ 80 พรรษา	11,983	68	0.57	11,983	84	0.7	11,980	425	3.55
เขวาสินรินทร์	10,511	43	0.41	10,510	45	0.43	10,510	1,474	14.02
ศรีณรงค์	13,495	109	0.81	13,495	113	0.84	13,492	1,137	8.43
โนนนารายณ์	10,562	11	0.1	10,561	14	0.13	10,561	842	7.97
รวม	434,445	6,936	1.6	434,429	7,563	1.74	434,395	96,798	22.28

เกณฑ์คะแนน	0	1	2	3	4	5
	< 65	> 65-71	>71-77	>77-83	>83-89	>89

**ภาคผนวก ก. Template ตัวชี้วัดกลางบจ่ายตามเกณฑ์คุณภาพผลงานบริการ ปีงบประมาณ 2564**  
(ตัวชี้วัดกลางของสำนักสนับสนุนระบบบริการปฐมภูมิ คือ ตัวชี้วัดที่ 1-4, ตัวชี้วัดที่ 6 และสำนักสนับสนุนระบบบริการยาและเวชภัณฑ์ คือ ตัวชี้วัดที่ 5)

<b>ชื่อตัวชี้วัด</b>	<b>1. ร้อยละของประชากรไทยอายุ 35-74 ปี ที่ได้รับการคัดกรองเบาหวาน โดยการตรวจวัดระดับน้ำตาลในเลือดลิธิประกันสุขภาพถ้วนหน้า</b>
<b>วัตถุประสงค์</b>	เพื่อประเมินความครอบคลุมของการคัดกรองโรคเบาหวานในกลุ่มเป้าหมายลิธิประกันสุขภาพถ้วนหน้า
<b>คำนิยาม</b>	<b>การคัดกรองโรคเบาหวาน</b> หมายถึง การคัดกรองเบาหวานโดยวิธีตรวจน้ำตาลในเลือด ในกลุ่มที่ยังไม่เคยได้รับการวินิจฉัยว่าเป็นเบาหวาน
<b>เกณฑ์เป้าหมาย</b>	เกณฑ์เป้าหมายระดับประเทศ ไม่ต่ำกว่าร้อยละ 90
<b>ประชากรกลุ่มเป้าหมาย</b>	จำนวนประชากรลิธิประกันสุขภาพถ้วนหน้าอายุ 35-74 ปี ที่ยังไม่เคยได้รับการวินิจฉัยว่าเป็นเบาหวาน
<b>แหล่งข้อมูล</b>	1) ฐานข้อมูลประชากร จากฐานทะเบียนราษฎร์ 2) ฐานข้อมูลผู้เสียชีวิต จากฐานทะเบียนราษฎร์ 3) ฐานข้อมูลประชากรและลิธิ จากฐาน สปสช. 4) ฐานข้อมูล IP/OP e-claim จากแฟ้ม DIAGNOSIS พิลด์ DIAGCODE รหัสขึ้นต้นด้วย E10-E14 5) ฐานข้อมูล OP/PP จากแฟ้ม DIAGNOSIS_OPD พิลด์ DIAGCODE รหัสขึ้นต้นด้วย E10-E14 6) ฐานข้อมูล OP/PP จากแฟ้ม NCDSCREEN พิลด์ BSLEVEL และ พิลด์ BSTEST 7) ฐานข้อมูล OP/PP จากแฟ้ม CHRONIC พิลด์ CHRONIC รหัสขึ้นต้นด้วย E10-E14
<b>รายการข้อมูล 1</b>	A= จำนวนประชากรลิธิประกันสุขภาพถ้วนหน้าอายุ 35-74 ปี ที่อาศัยอยู่ในพื้นที่รับผิดชอบ ที่ได้รับการคัดกรองระดับน้ำตาลในเลือด ช่วง 1 เมษายน 2563 ถึง 31 มีนาคม 2564 (โดยตัดผู้ป่วยที่เคยเป็นเบาหวานก่อนหน้านั้นออก)
<b>เงื่อนไขรายการข้อมูล 1</b>	A= จำนวนประชากรลิธิประกันสุขภาพถ้วนหน้าในเขตพื้นที่รับผิดชอบที่มีอายุครบ 35-74 ปี ในช่วงระยะเวลา 1 เมษายน 2563 ถึง 31 มีนาคม 2564 ที่ได้รับการคัดกรองเบาหวาน โดย DATE_Serv อยู่ในช่วง 1 เมษายน 2563 ถึง 31 มีนาคม 2564 โดยนับจาก CID ที่ปรากฏใน NCDSCREEN พิลด์ BSTEST มีค่าเป็น 1,2,3,4 และ BSLEVEL มีค่ามากกว่า 0 ทั้งนี้ต้องตัดผู้เสียชีวิตก่อนวันคัดกรอง (DATE_SERV) รวมถึงรายที่มี CID error หรือ CID ที่เคยเป็นโรคเบาหวานจากฐานข้อมูล IP/OP e-claim แฟ้ม DIAGNOSIS พิลด์ DIAGCODE หรือฐานข้อมูล OP/PP แฟ้ม DIAGNOSIS_OPD พิลด์ DIAGCODE รหัสขึ้นต้นด้วย E10-E14 รวมทั้ง CID ที่ปรากฏในแฟ้ม CHRONIC พิลด์ CHRONIC รหัสขึ้นต้นด้วย E10-E14 ก่อนวันมีผลคัดกรองดังกล่าวออกจากการคำนวณ
<b>รายการข้อมูล 2</b>	B= จำนวนประชาชนลิธิประกันสุขภาพถ้วนหน้าอายุ 35-74 ปี ที่อาศัยอยู่ในพื้นที่รับผิดชอบ ณ 1 ตุลาคม 2563 ที่ไม่เคยได้รับการวินิจฉัยว่าเป็นเบาหวานมาก่อน
<b>เงื่อนไขรายการข้อมูล 2</b>	B= จำนวนประชาชนลิธิประกันสุขภาพถ้วนหน้าที่มีอายุครบ 35-74 ปี ณ 1 ตุลาคม 2563 ที่ไม่เคยได้รับการวินิจฉัยว่าเป็นเบาหวานก่อน โดยตรวจสอบจาก IP/OP e-claim หรือฐานข้อมูล OP/PP แฟ้ม DIAGNOSIS พิลด์ DIAGCODE รหัสขึ้นต้นด้วย E10-E14 รวมทั้ง CID ที่ปรากฏในแฟ้ม CHRONIC พิลด์ CHRONIC รหัสขึ้นต้นด้วย E10-E14
<b>สูตรการคำนวณตัวชี้วัด</b>	$(A/B) \times 100$
<b>ระยะเวลาประเมินผล</b>	รายงานเดือนละ 1 ครั้งและประเมินผลปีละ 1 ครั้ง
<b>ผู้ประสานงานงานตัวชี้วัด</b>	นางสาวสาทร่วย เรืองเดช สำนักสนับสนุนระบบบริการปฐมภูมิ โทร 090-197-5286, email: saray.r@nhso.go.th
<b>Baseline</b>	ผลงาน OOF ปี 2563 =59.26 %
<b>เกณฑ์การให้คะแนน</b>	สปสช. เขต สามารถกำหนดเกณฑ์การให้คะแนนตัวชี้วัดได้ตามความเหมาะสมของบริบทพื้นที่โดยคำนึงถึงนโยบายและเป้าหมายระดับประเทศ โดยผ่านความเห็นชอบของคณะทำงาน หรือ อปสช.

ร้อยละของประชากรไทยอายุ 35 - 74 ปี ได้รับการคัดกรองความดันโลหิตสูง

โรงพยาบาล	ไตรมาส 3			ไตรมาส 4			ไตรมาส 1		
	เป้าหมาย	ผลงาน	ร้อยละ	เป้าหมาย	ผลงาน	ร้อยละ	เป้าหมาย	ผลงาน	ร้อยละ
สุรินทร์	72,610	866	1.19	72,600	909	1.25	72,592	19,776	27.24
ชุมพลบุรี	17,790	44	0.25	17,790	59	0.33	17,790	3,699	20.79
ท่าตูม	29,842	269	0.9	29,831	309	1.04	29,820	6,226	20.88
จอมพระ	16,164	95	0.59	16,164	99	0.61	16,164	5,087	31.47
ปราสาท	45,466	221	0.49	45,466	263	0.58	45,447	4,835	10.64
กาบเชิง	18,808	44	0.23	18,808	65	0.35	18,804	2,598	13.82
รัตนบุรี	26,104	161	0.62	26,104	354	1.36	26,103	7,283	27.9
สนม	11,433	72	0.63	11,433	83	0.73	11,432	3,625	31.71
ศีขรภูมิ	36,220	1,384	3.82	36,219	1,439	3.97	36,218	9,967	27.52
สังขะ	34,340	1,831	5.33	34,340	1,857	5.41	34,339	10,836	31.56
ลำดวน	14,477	170	1.17	14,477	177	1.22	14,477	3,130	21.62
สำโรงทาบ	15,358	28	0.18	15,358	59	0.38	15,355	4,195	27.32
บัวเชด	11,925	60	0.5	11,925	66	0.55	11,925	2,969	24.9
วีรวัฒน์โยธิน	164	1	0.61	164	1	0.61	164	24	14.63
พนมดงรักเฉลิมพระเกียรติ 80 พรรษา	10,803	62	0.57	10,802	77	0.71	10,802	392	3.63
เขวาสินรินทร์	9,399	13	0.14	9,399	18	0.19	9,399	1,252	13.32
ศรีณรงค์	12,372	85	0.69	12,372	89	0.72	12,370	1,024	8.28
โนนนารายณ์	9,440	11	0.12	9,440	17	0.18	9,440	770	8.16
<b>รวม</b>	<b>392,715</b>	<b>5,417</b>	<b>1.38</b>	<b>392,692</b>	<b>5,941</b>	<b>1.51</b>	<b>392,641</b>	<b>87,688</b>	<b>22.33</b>

เกณฑ์คะแนน	0	1	2	3	4	5
	< 65	> 65-71	>71-77	>77-83	>83-89	>89

ชื่อตัวชีวิต	2. ร้อยละของประชากรไทยอายุ 35-74ปี ได้รับการคัดกรองความดันโลหิตสูงสิทธิประกันสุขภาพถ้วนหน้า
วัตถุประสงค์	เพื่อประเมินความครอบคลุมของการคัดกรองภาวะความดันโลหิตสูงในกลุ่มเป้าหมายสิทธิประกันสุขภาพถ้วนหน้า
คำนิยาม	การคัดกรองภาวะความดันโลหิตสูง หมายถึงการคัดกรองโดยการวัดความดันโลหิตในกลุ่มประชากรเป้าหมายที่ไม่เคยถูกวินิจฉัยว่ามีภาวะความดันโลหิตสูงมาก่อน
เกณฑ์เป้าหมาย	เกณฑ์เป้าหมายระดับประเทศ ไม่ต่ำกว่าร้อยละ 90
ประชากรกลุ่มเป้าหมาย	จำนวนประชากรสิทธิประกันสุขภาพถ้วนหน้าอายุ 35-74ปี ที่ยังไม่เคยได้รับการวินิจฉัยว่าเป็นโรคความดันโลหิตสูง
แหล่งข้อมูล	1) ฐานข้อมูลประชากร จากฐานทะเบียนราษฎร์ 2) ฐานข้อมูลผู้เสียชีวิต จากฐานทะเบียนราษฎร์ 3) ฐานข้อมูลประชากรและสิทธิ จากฐาน สปสช. 4) ฐานข้อมูล IP/OP e-claim แฟ้ม DIAGNOSIS รหัส ICD DIAGCODE รหัสขึ้นต้นด้วย I10-I15 5) ฐานข้อมูล OP/PP จากแฟ้ม DIAGNOSIS_OPD รหัส ICD DIAGCODE รหัสขึ้นต้นด้วย I10-I15 6) ฐานข้อมูล OP/PP จากแฟ้ม NCDSCREEN รหัส SBP_1 และ รหัส DBP_1ฐานข้อมูล OP/PP จากแฟ้ม CHRONIC รหัส CHRONIC รหัสขึ้นต้นด้วย I10-I15
รายการข้อมูล 1	A= จำนวนประชากรสิทธิประกันสุขภาพถ้วนหน้าอายุ 35-74ปี ที่อาศัยอยู่ในพื้นที่รับผิดชอบ ที่ได้รับการคัดกรองความดันโลหิตสูงใน ช่วง 1 เมษายน 2563 ถึง 31 มีนาคม 2564 โดยตัดผู้ที่เคยเป็นโรคความดันโลหิตสูงก่อนหน้าวันที่คัดกรองออก
เงื่อนไขรายการข้อมูล 1	A= จำนวนประชากรสิทธิประกันสุขภาพถ้วนหน้าในเขตรับผิดชอบที่มีอายุครบ 35-74 ปี ณ ช่วงระยะเวลา 1 เมษายน 2563 ถึง 31 มีนาคม 2564 ที่ได้รับการคัดกรองความดันโลหิต โดย DATE_SERV อยู่ในช่วง 1 เมษายน 2563 ถึง 31 มีนาคม 2564 โดยนับจาก CID ที่ปรากฏในแฟ้ม NCDSCREEN โดยมีค่า SBP_1 >30 และ DBP_1 > 20 และ มี DATE_SERV อยู่ในช่วง 1 เมษายน 2563 ถึง 31 มีนาคม 2564 โดยตัดผู้ที่เสียชีวิตก่อนวันคัดกรอง รวมถึงรายที่มี CID error หรือ CID ที่เคยเป็นโรคความดันโลหิตสูงจากฐานข้อมูล IP/OP e-claim แฟ้ม DIAGNOSIS หรือฐานข้อมูล OP/PP แฟ้ม DIAGNOSIS_OPD รหัส ICD DIAGCODE รหัสขึ้นต้นด้วย I10-I15 รวมทั้ง CID ที่ปรากฏในแฟ้ม CHRONIC รหัส CHRONIC รหัส I10-I15ก่อนวันมีผลคัดกรองดังกล่าวออกจากการคำนวณ
รายการข้อมูล 2	B= จำนวนประชากรสิทธิประกันสุขภาพถ้วนหน้า ที่มีอายุครบ 35-74 ปี ในช่วง 1 เมษายน 2563 ถึง 31 มีนาคม 2564 ที่อาศัยอยู่ในพื้นที่รับผิดชอบ ณ 1 ตุลาคม 2563 ที่ไม่เคยได้รับการวินิจฉัยว่าเป็นโรคความดันโลหิตสูงก่อนวันที่ 1 เมษายน 2562
เงื่อนไขรายการข้อมูล 2	B= จำนวนประชากรสิทธิประกันสุขภาพถ้วนหน้าที่มีอายุครบ 35-74 ปี ในช่วง ณ 1 ตุลาคม 2563 ที่ไม่เคยได้รับการวินิจฉัยว่าเป็นความดันโลหิตสูงมาก่อนวันที่ 1 เมษายน 2563 โดยตรวจสอบจากแฟ้ม CHRONIC รหัส CHRONIC รหัสขึ้นต้นด้วย I10-I15 ร่วมกับ ฐานข้อมูล IP/OP e-claim แฟ้ม DIAGNOSIS รหัส ICD DIAGCODE และฐานข้อมูล OP/PP แฟ้ม DIAGNOSIS_OPD รหัส ICD DIAGCODE รหัสขึ้นต้นด้วย I10-I15
สูตรการคำนวณตัวชีวิต	(A/B) X 100
ระยะเวลาประเมินผล	รายงานเดือนละ 1 ครั้งและประเมินผลปีละ 1 ครั้ง
ผู้ประสานงานตัวชีวิต	นางสาวสาทร่าย เรืองเดช สำนักสนับสนุนระบบบริการปฐมภูมิ โทร 090-197-5286, email: saray.r@nhso.go.th
Baseline	ผลงาน QOF ปี 2563 = 58.48 %
เกณฑ์การให้คะแนน	สปสช. เขต สามารถกำหนดเกณฑ์การให้คะแนนตัวชีวิตได้ตามความเหมาะสมของบริบทพื้นที่โดยคำนึงถึงนโยบายและเป้าหมายระดับประเทศ โดยผ่านความเห็นชอบของคณะทำงาน หรืออปสช.

ร้อยละของหญิงมีครรภ์ที่ได้รับการฝากครรภ์ครั้งแรกภายใน 12 สัปดาห์

โรงพยาบาล	ไตรมาส 3			ไตรมาส 4			ไตรมาส 1		
	เป้าหมาย	ผลงาน	ร้อยละ	เป้าหมาย	ผลงาน	ร้อยละ	เป้าหมาย	ผลงาน	ร้อยละ
สุรินทร์	264	120	45.45	445	219	49.21	582	293	50.34
ชุมพลบุรี	42	24	57.14	83	41	49.4	107	56	52.34
ท่าตูม	92	47	51.09	172	93	54.07	223	120	53.81
จอมพระ	65	32	49.23	98	49	50	118	64	54.24
ปราสาท	128	56	43.75	248	120	48.39	338	177	52.37
กาบเชิง	59	37	62.71	127	85	66.93	164	108	65.85
รัตนบุรี	80	43	53.75	158	90	56.96	202	120	59.41
สนม	17	8	47.06	46	20	43.48	63	31	49.21
ศีขรภูมิ	97	77	79.38	185	125	67.57	253	171	67.59
สังขะ	139	69	49.64	247	123	49.8	327	169	51.68
ลำดวน	67	34	50.75	107	56	52.34	142	79	55.63
สำโรงทาบ	44	21	47.73	76	33	43.42	98	46	46.94
บัวเชด	51	29	56.86	94	59	62.77	117	75	64.1
พนมดงรักเฉลิมพระเกียรติ 80 พรรษา	40	23	57.5	75	45	60	92	54	58.7
เขวาสินรินทร์	27	13	48.15	51	25	49.02	62	32	51.61
ศรีณรงค์	34	18	52.94	56	31	55.36	69	37	53.62
27844 - โนนนารายณ์	27	15	55.56	42	19	45.24	49	20	40.82
<b>รวม</b>	<b>1,273</b>	<b>666</b>	<b>52.32</b>	<b>2,310</b>	<b>1,233</b>	<b>53.38</b>	<b>3,007</b>	<b>1,652</b>	<b>54.94</b>

เกณฑ์คะแนน	0	1	2	3	4	5
	< 61	> 61-65	>65-70	>70-75	>75-80	>80

<b>ชื่อตัวชี้วัด</b>	<b>3. ร้อยละของหญิงมีครรภ์ที่ได้รับการฝากครรภ์ครั้งแรกภายใน 12 สัปดาห์ สิทธิประกันสุขภาพถ้วนหน้า</b>
	เพื่อประเมินการได้รับการดูแลก่อนคลอดภายใน 12 สัปดาห์ของหญิงมีครรภ์คนไทยสิทธิประกันสุขภาพถ้วนหน้า
<b>คำนิยาม</b>	หญิงมีครรภ์คนไทยสิทธิประกันสุขภาพถ้วนหน้าที่ฝากครรภ์ครั้งแรกโดยอายุครรภ์ต้องไม่เกิน 12 สัปดาห์ ทั้งนี้ การฝากครรภ์ครั้งแรกประกอบด้วย 1. ประเมินการตั้งครรภ์ที่มีความเสี่ยงสูง 2. ชั่งน้ำหนัก วัดส่วนสูง ความดันโลหิต 3. ตรวจร่างกายทั่วไป (ตรวจเสียงปอดและหัวใจ) 4. ตรวจปัสสาวะ (Multiple dipstick) เพื่อหา protein, sugar, asymptomatic bacteria 5. ตรวจภายใน (อาจเลื่อนไปตรวจในครั้งที่ 2 ของการฝากครรภ์) 6. ตรวจ Hemoglobin/Hematocrit/Osmolarity Fragility/DCIP (ทุกอายุครรภ์) และตรวจ VDRL, Anti HIV, blood group, Rh typing, HbsAg 7. ให้วัคซีน Tetanus Toxoid ครั้งที่ 1 8. ให้อาตุเหล็ก และ/หรือ โฟลิต และ Iodine 9. ให้คำแนะนำกรณีเกิดอาการผิดปกติฉุกเฉินและเบอร์โทรศัพท์ที่สามารถติดต่อฉุกเฉิน
<b>เกณฑ์เป้าหมาย</b>	ไม่น้อยกว่าร้อยละ 60
<b>ประชากรกลุ่มเป้าหมาย</b>	หญิงมีครรภ์ที่รับบริการฝากครรภ์ครั้งแรกภายในปีที่หน่วยบริการสิทธิประกันสุขภาพถ้วนหน้า
<b>แหล่งข้อมูล</b>	ฐานข้อมูลจากแฟ้ม ANC (การฝากครรภ์ครั้งที่ 1 ใน ฟิลด์: ANCNO =1, อายุครรภ์ที่ ฟิลด์: GA) 2) ฐานข้อมูล e-claim และ กทม.
<b>รายการข้อมูล 1</b>	A=จำนวนหญิงมีครรภ์สิทธิประกันสุขภาพถ้วนหน้าทุกรายในหน่วยบริการที่มาฝากครรภ์ครั้งแรก โดยอายุครรภ์ไม่เกิน 12 สัปดาห์ ที่ได้รับบริการ ภายในวันที่ 1 เมษายน 2563 ถึง 31 มีนาคม 2564
<b>เงื่อนไขรายการข้อมูล 1</b>	นับ CID จากแฟ้ม ANC & e-claim & กทม. (นับเฉพาะการฝากครรภ์ครั้งแรกของการตั้งครรภ์ครั้งนี้) โดยหญิงสิทธิประกันสุขภาพถ้วนหน้าที่มาฝากครรภ์เป็นครั้งแรกของครรภ์นี้นับในช่วงที่วันรับบริการ. ภายในวันที่ 1 เมษายน 2563 ถึง 31 มีนาคม 2564 (โดยตรวจสอบการฝากครรภ์ย้อนหลังไป 9 เดือนทุกรายของผู้รับบริการในช่วงที่กำหนด เพื่อตัดรายที่เคยมาในช่วง 9 เดือนย้อนหลังออกก่อน หากมี CID ซ้ำ ให้เลือก GRAVIDA ที่ไม่ซ้ำ) ให้นับเฉพาะวันที่บริการครั้งแรกใน min(DATE_SERV) และ min(GA) กรณีพบซ้ำให้เลือกหน่วยบริการแรกหน่วยบริการเดียว นับจำนวนคน จากเลขประจำตัว 13 หลัก ที่มี GA <= 12 wks และตัด CID error
<b>รายการข้อมูล 2</b>	B = จำนวนหญิงมีครรภ์สิทธิประกันสุขภาพถ้วนหน้าทุกรายที่มารับบริการฝากครรภ์ครั้งแรกทั้งหมดที่ได้รับบริการภายในวันที่ 1 เมษายน 2563 ถึง 31 มีนาคม 2564 ในหน่วยบริการทั้งหมด
<b>เงื่อนไขรายการข้อมูล 2</b>	หญิงสิทธิประกันสุขภาพถ้วนหน้าที่มาฝากครรภ์เป็นครั้งแรกของครรภ์นี้ ที่มารับบริการช่วงวันที่ 1 เมษายน 2563 ถึง 31 มีนาคม 2564 (โดยตรวจสอบการฝากครรภ์ย้อนหลังไป 9 เดือนทุกรายของผู้รับบริการในช่วงที่กำหนด เพื่อตัดรายที่เคยมาในช่วง 9 เดือนย้อนหลังออกก่อน) ให้นับเฉพาะวันที่บริการครั้งแรกใน min(DATE_SERV) และ min(GA) กรณีพบซ้ำให้เลือกหน่วยบริการแรกหน่วยบริการเดียว นับจำนวนคน จากเลขประจำตัว 13 หลัก ตัด CID error
<b>สูตรการคำนวณตัวชี้วัด</b>	$(A/B) \times 100$
<b>ระยะเวลาประเมินผล</b>	รายงานเดือนละ 1 ครั้งและประเมินผลปีละ 1 ครั้ง
<b>ผู้ประสานงานงานตัวชี้วัด</b>	นางสาวสาทราย เวียงเดช สำนักสนับสนุนระบบบริการปฐมภูมิ โทร 090-197-5286, email: saray.r@nhso.go.th
<b>Baseline</b>	OPPP individual จาก QOF ปี 2563 = 60.65%
<b>เกณฑ์การให้คะแนน</b>	สปสช. เขต สามารถกำหนดเกณฑ์การให้คะแนนตัวชี้วัดได้ตามความเหมาะสมของบริบทพื้นที่โดยคำนึงถึงนโยบายและเป้าหมายระดับประเทศ โดยผ่านความเห็นชอบของคณะทำงาน หรือ อปสช.

ร้อยละสะสมความครอบคลุมการตรวจคัดกรองมะเร็งปากมดลูกในสตรี อายุ 30 - 60 ปี ภายใน 5 ปี

โรงพยาบาล	ไตรมาส 3			ไตรมาส 4			ไตรมาส 1		
	เป้าหมาย	ผลงาน	ร้อยละ	เป้าหมาย	ผลงาน	ร้อยละ	เป้าหมาย	ผลงาน	ร้อยละ
สุรินทร์	33,538	12,956	38.63	33,538	12,956	38.63	33,538	13,030	38.85
ชุมพลบุรี	8,723	3,733	42.79	8,723	3,733	42.79	8,723	3,754	43.04
ท่าตูม	13,496	5,461	40.46	13,496	5,461	40.46	13,496	5,468	40.52
จอมพระ	6,953	2,252	32.39	6,953	2,253	32.4	6,953	2,258	32.48
ปราสาท	21,469	8,930	41.59	21,469	8,930	41.59	21,469	8,957	41.72
กาบเชิง	8,891	3,049	34.29	8,891	3,049	34.29	8,891	3,386	38.08
รัตนบุรี	12,140	5,407	44.54	12,140	5,407	44.54	12,140	5,448	44.88
สนม	4,573	2,130	46.58	4,573	2,130	46.58	4,573	2,135	46.69
ศีขรภูมิ	16,331	6,264	38.36	16,331	6,264	38.36	16,331	6,283	38.47
สังขะ	16,289	7,145	43.86	16,289	7,145	43.86	16,289	7,298	44.8
ลำดวน	7,506	3,270	43.57	7,506	3,270	43.57	7,506	3,286	43.78
สำโรงทาบ	6,959	2,812	40.41	6,959	2,812	40.41	6,959	2,923	42
บัวเชด	6,034	2,384	39.51	6,034	2,384	39.51	6,034	2,422	40.14
วีรวัฒน์โยธิน	50	7	14	50	7	14	50	7	14
พนมดงรักเฉลิมพระเกียรติ 80 พรรษา	5,215	1,470	28.19	5,215	1,470	28.19	5,215	1,479	28.36
เขวาสินรินทร์	4,128	1,960	47.48	4,128	1,960	47.48	4,128	1,989	48.18
ศรีณรงค์	5,641	2,535	44.94	5,641	2,535	44.94	5,641	2,540	45.03
โนนนารายณ์	4,123	1,890	45.84	4,123	1,890	45.84	4,123	1,897	46.01
<b>รวม</b>	<b>182,059</b>	<b>73,655</b>	<b>40.46</b>	<b>182,059</b>	<b>73,656</b>	<b>40.46</b>	<b>182,059</b>	<b>74,560</b>	<b>40.95</b>

เกณฑ์คะแนน	0	1	2	3	4	5
	< 42	> 42-46	>46-50	>50-54	>54-60	>60

<b>ชื่อตัวชีวิต</b>	<b>4. ร้อยละสะสมความครอบคลุมการตรวจคัดกรองมะเร็งปากมดลูกในสตรี 30-60 ปี ภายใน 5 ปี</b>
<b>วัตถุประสงค์</b>	เพื่อประเมินความครอบคลุม/การเข้าถึงบริการตรวจคัดกรองมะเร็งปากมดลูกของหญิงไทยสิทธิประกันสุขภาพถ้วนหน้า ที่มีอายุ 30-60 ปี
<b>นิยาม</b>	<p><b>กลุ่มเป้าหมาย</b> หมายถึง สตรีสัญชาติไทยสิทธิประกันสุขภาพถ้วนหน้าที่มีอายุ 30-60 ปี (เกิดในช่วง 1 เมษายน 2504 ถึง 31 มีนาคม 2533 ) และได้รับการคัดกรองมะเร็งปากมดลูก ในช่วง 1 เมษายน 2559 - 31 มีนาคม 2564 ในเขตรับผิดชอบ</p> <p><b>การตรวจปากมดลูก</b> หมายถึง การตรวจทั้งโดยวิธี Pap Smear VIA และ HPV test</p> <p><b>Pap Smear</b> หมายถึง การตรวจโดยการเก็บหรือป้ายเอาเซลล์จากปากมดลูกไปป้ายลงบนแผ่นสไลด์ ทำการย้อมสีและอ่านผลโดยบุคลากรเซลล์วิทยา</p> <p><b>VIA (Visual Inspection with Acetic acid)</b> หมายถึง วิธีคัดกรองมะเร็งปากมดลูกโดยใช้น้ำส้มสายชูชนิดเจือจางป้ายที่บริเวณปากมดลูก ทิ้งไว้ 1 นาที น้ำส้มสายชูจะไปทำปฏิกิริยากับเนื้อเยื่อที่ผิดปกติของปากมดลูกให้เห็นเป็นฝ้าขาวขอบเขตชัดเจน และตำแหน่งแน่นอน สามารถมองเห็นด้วยตาเปล่า ซึ่งไม่ได้หมายความว่า เป็นมะเร็ง แต่ถ้าปล่อยไว้ไม่ได้รับการรักษา อาจกลายเป็นมะเร็งได้ซึ่งเหมาะสำหรับการคัดกรองสำหรับสตรีอายุ 30-45ปี</p> <p>HPV DNA test เป็นเทคนิคทางด้านชีวโมเลกุล เพื่อตรวจหาตัวเชื้อเอชพีวี สายพันธุ์ก่อมะเร็งบริเวณ ปากมดลูกและผนังช่องคลอด จึงช่วยค้นหาและป้องกันโรคมะเร็งปากมดลูกได้ตั้งแต่ในระยะก่อนการเป็น มะเร็ง</p>
<b>เกณฑ์เป้าหมาย</b>	ไม่น้อยกว่าร้อยละ 80
<b>ประชากรกลุ่มเป้าหมาย</b>	สตรีสิทธิประกันสุขภาพถ้วนหน้า อายุ 30-60 ปี
<b>แหล่งข้อมูล</b>	<ol style="list-style-type: none"> <li>1) ฐานข้อมูล e-claim /seamless &amp; กทม.</li> <li>2) ข้อมูล Z1/43 แฟ้ม (แฟ้ม DIAGNOSIS_OPD รหัส Z014 หรือ Z124)</li> <li>3) SPECIAL PP รหัส 1B30 หรือ 1B40 หรือรหัสขึ้นต้นด้วย 1B004</li> <li>4) ฐานข้อมูลประชากรไทยทุกสิทธิ</li> </ol>
<b>รายการข้อมูล 1</b>	A= จำนวนสตรีสิทธิประกันสุขภาพถ้วนหน้า อายุ 30-60 ปี ที่ได้รับการตรวจมะเร็งปากมดลูกรายใหม่สะสม ตั้งแต่ 1 เมษายน 2559 - 31 มีนาคม 2564 จัดกลุ่มตามหน่วยลงทะเบียน
<b>เงื่อนไขรายการข้อมูล 1</b>	จำนวนหญิงไทยสิทธิประกันสุขภาพถ้วนหน้า (ที่เกิดในช่วง 1 เมษายน 2504 ถึง 31 มีนาคม 2533 ) ในแต่ละหน่วยลงทะเบียนที่มี CID อยู่ในแฟ้ม SPECIAL PP 1B30 หรือ 1B40 หรือ รหัสขึ้นต้นด้วย 1B004 และ CID ที่อยู่ใน DIAGNOSIS_OPD ที่มีรหัส DIAGCODE = Z014, Z124 รวมทั้งฐานเรียกเก็บกรณี PAP & VIA และ HPV DNA testing ที่อยู่ใน Seamless for CCS และจากฐานของ กทม. ตั้งแต่ปี 1 เมษายน 2559- 31 มีนาคม 2564 เพื่อนำมาแจ้งนับรวมกัน โดยตัด CID ที่ซ้ำของ 3 ฐานออก แล้วตัดผู้ที่เสียชีวิตก่อนการคัดกรอง รวมทั้ง CID error ทั้งหมด ก่อนคำนวณตามหน่วยลงทะเบียน
<b>รายการข้อมูล 2</b>	B = จำนวนหญิงไทยสิทธิประกันสุขภาพถ้วนหน้าที่เกิดในช่วง 1 เมษายน 2504 ถึง 30 มีนาคม 2533 จัดกลุ่มตามหน่วยลงทะเบียน ณ 1 ตุลาคม 2563
<b>เงื่อนไขรายการข้อมูล 2</b>	จำนวนหญิงไทยสิทธิประกันสุขภาพถ้วนหน้า ที่เกิดในช่วง ณ 1 ตุลาคม 2563 ในแต่ละหน่วยลงทะเบียน
<b>สูตรการคำนวณตัวชีวิต</b>	$(A/B) \times 100$
<b>ระยะเวลาประเมินผล</b>	รายงานเดือนละ 1 ครั้งและประเมินผลปีละ 1 ครั้ง
<b>ผู้ประสานงานตัวชีวิต</b>	นางสาวทราวย เรืองเดช สำนักสนับสนุนระบบบริการปฐมภูมิ โทร 090-197-5286, email: saray.r@nhso.go.th
<b>Baseline</b>	<ol style="list-style-type: none"> <li>1) ผลการสำรวจ BRFSS 2558 =69%</li> <li>2) OPPP Individual ปี OOF 2563= <b>40.65%</b></li> </ol>
<b>เกณฑ์การให้คะแนน</b>	สปช. เขต สามารถกำหนดเกณฑ์การให้คะแนนตัวชีวิตได้ตามความเหมาะสมของบริบทพื้นที่โดยคำนึงถึงนโยบายและเป้าหมายระดับประเทศ โดยผ่านความเห็นชอบของคณะทำงาน หรือ อปช.

ร้อยละการใช้ยาปฏิชีวนะอย่างรับผิดชอบในผู้ป่วยนอก

โรงพยาบาล	ไตรมาส 3			ไตรมาส 4			ไตรมาส 1		
	เป้าหมาย	ผลงาน	ร้อยละ	เป้าหมาย	ผลงาน	ร้อยละ	เป้าหมาย	ผลงาน	ร้อยละ
สุรินทร์	1,523	185	12.15	3,657	410	11.21	4,895	561	11.46
ชุมพลบุรี	455	66	14.51	1,083	176	16.25	1,402	213	15.19
ท่าตูม	705	72	10.21	1,556	173	11.12	2,043	231	11.31
จอมพระ	450	54	12	1,018	120	11.79	1,346	170	12.63
ปราสาท	1,064	128	12.03	2,516	329	13.08	3,403	436	12.81
กาบเชิง	409	37	9.05	778	89	11.44	1,071	122	11.39
दनบุรี	868	90	10.37	1,928	166	8.61	2,429	199	8.19
สนม	294	18	6.12	523	45	8.6	675	58	8.59
ศีขรภูมิ	805	55	6.83	1,874	164	8.75	2,595	247	9.52
สังขะ	794	72	9.07	1,782	232	13.02	2,327	318	13.67
ลำดวน	610	42	6.89	1,244	68	5.47	1,690	86	5.09
สำโรงทาบ	410	70	17.07	1,041	187	17.96	1,344	249	18.53
บัวเชด	253	35	13.83	572	90	15.73	752	121	16.09
พนมดงรักเฉลิมพระเกียรติ 80 พรรษา	223	21	9.42	622	71	11.41	839	121	14.42
เขวาสินรินทร์	244	45	18.44	550	100	18.18	750	142	18.93
ศรีณรงค์	190	20	10.53	456	53	11.62	619	70	11.31
โนนนารายณ์	292	38	13.01	737	71	9.63	951	89	9.36
<b>รวม</b>	<b>9,701</b>	<b>1,074</b>	<b>11.07</b>	<b>22,261</b>	<b>2,614</b>	<b>11.74</b>	<b>29,560</b>	<b>3,518</b>	<b>11.9</b>

เกณฑ์คะแนน	0	1	2	3	4	5
	< 30	>25-30	0	>20-25	0	< 20

ชื่อตัวชี้วัด	<p>5 ร้อยละการใช้จ่ายผู้ป่วยอย่างมีประสิทธิภาพในผู้ป่วยนอก</p> <p>5.1 ร้อยละการใช้จ่ายผู้ป่วยอย่างมีประสิทธิภาพในผู้ป่วยนอกโรคอุจจาระร่วงเฉียบพลัน (Acute Diarrhea)</p> <p>5.2 ร้อยละการใช้จ่ายผู้ป่วยอย่างมีประสิทธิภาพในผู้ป่วยนอกโรคติดเชื้อระบบทางเดินหายใจ (Respiratory Infection)</p>										
ตัวชี้วัดย่อยที่ 5.1	<p>ร้อยละการใช้จ่ายผู้ป่วยอย่างมีประสิทธิภาพในผู้ป่วยนอกโรคอุจจาระร่วงเฉียบพลัน (Acute Diarrhea)</p> <p><b>วัตถุประสงค์</b> เพื่อลดการใช้จ่ายผู้ป่วยที่ไม่จำเป็นในผู้ป่วยนอกโรคอุจจาระร่วงเฉียบพลัน</p> <p><b>คำนิยาม</b></p> <p>1) <b>โรคอุจจาระร่วงเฉียบพลัน Acute Diarrhea (AD)</b> หมายถึง ภาวะที่มีอุจจาระเหลวกว่าปกติ &gt;3 ครั้งต่อวัน โดยมีอาการไม่มากกว่า 2 สัปดาห์ โรคอุจจาระร่วงเฉียบพลันอาจเกิดจากสาเหตุของเชื้อโรค เชื้อโรค และสาเหตุอื่น ๆ ผู้ป่วยอุจจาระร่วงเฉียบพลันส่วนมากไม่จำเป็นต้องใช้ยาปฏิชีวนะในการรักษา ระบุโรคตาม ICD-10 ที่กำหนด ดังนี้ *A000, A001, A009, A020, A030, A031, A032, A033, A038, A039, A040, A041, A042, A043, A044, A045, A046, A047, A048, A049, A050, A053, A054, A059, A080, A081, A082, A083, A084, A085, A09, A090, A099, K521, K528, K529 *</p> <p>2) <b>ยาปฏิชีวนะ</b> หมายถึง ยาในกลุ่ม ATC J01</p> <p>3) <b>ประเมินการใช้จ่ายผู้ป่วยอย่างไม่มีประสิทธิภาพใน Acute Diarrhea</b> ผู้ป่วยนอกโรคอุจจาระร่วงเฉียบพลันที่รับบริการที่ร้านยา คลินิก และโรงพยาบาลได้รับยาปฏิชีวนะตั้งแต่ร้อยละ 10 ถึงมากกว่าร้อยละ 90 (อัตราการใช้ยาปฏิชีวนะโดยเฉลี่ยในโรงพยาบาลร้อยละ 50) ทั้งๆ ที่หลักฐานเชิงวิชาการระบุว่าโรคดังกล่าวในภาพรวมแล้วจากเชื้อแบคทีเรียที่ก่อการระบาดของผู้ป่วยน้อยกว่าร้อยละ 5 และการใช้ยาปฏิชีวนะกลุ่ม (fluoroquinolones รักษาโรคลงกลุ่มนี้โดยไม่จำเป็น ซึ่กَمَاให้กับการดื้อยาในกลุ่ม fluoroquinolones และยาในกลุ่มอื่นด้วย (เช่น ยาในกลุ่ม cephalosporins)</p> <p><b>เกณฑ์เป้าหมาย</b></p> <p>สำนักงานหลักประกันสุขภาพแห่งชาติ ใช้การประมวลผลข้อมูลที่หน่วยบริการนำส่งในระบบข้อมูลการให้บริการผู้ป่วยนอก ข้อมูลการให้บริการสร้างเสริมสุขภาพและป้องกันโรครายบุคคล (OP/PP Individual Data) โดยมีเกณฑ์การประเมิน และเกณฑ์การให้คะแนน แบ่งเป็น 4 ระดับ</p> <table border="1" data-bbox="401 532 838 689"> <thead> <tr> <th>ร้อยละของใบสั่งยาผู้ป่วยที่ได้รับยาปฏิชีวนะ</th> <th>เกณฑ์การให้คะแนน</th> </tr> </thead> <tbody> <tr> <td>≤ 20</td> <td>5</td> </tr> <tr> <td>20.01-25.00</td> <td>3</td> </tr> <tr> <td>25.01 -30.01</td> <td>1</td> </tr> <tr> <td>&gt; 30.01</td> <td>0</td> </tr> </tbody> </table>	ร้อยละของใบสั่งยาผู้ป่วยที่ได้รับยาปฏิชีวนะ	เกณฑ์การให้คะแนน	≤ 20	5	20.01-25.00	3	25.01 -30.01	1	> 30.01	0
ร้อยละของใบสั่งยาผู้ป่วยที่ได้รับยาปฏิชีวนะ	เกณฑ์การให้คะแนน										
≤ 20	5										
20.01-25.00	3										
25.01 -30.01	1										
> 30.01	0										
	<p><b>ประชากรกลุ่มเป้าหมาย</b></p> <p>ผู้ป่วยทุกสิทธิ ในความรับผิดชอบของเครือข่ายหน่วยบริการสุขภาพ (CUP)</p> <p><b>วิธีการเก็บข้อมูล</b></p> <p>หน่วยบริการบันทึกข้อมูลการให้บริการผู้ป่วยนอกผ่านระบบ OP/PP Individual Data</p> <p><b>แหล่งข้อมูล</b></p> <p>ฐานข้อมูล OP/PP Individual Data ของ สปสช.</p> <p><b>รายการข้อมูล 1</b></p> <p>A: จำนวนใบสั่งยาผู้ป่วยอุจจาระร่วงเฉียบพลันที่ได้รับยาปฏิชีวนะ</p> <p><b>เงื่อนไขรายการข้อมูล 1</b></p> <p>นับจำนวนครั้งของผู้ป่วยที่มีการให้บริการณผู้ป่วยนอกตามรหัส ICD10 ที่กำหนด และ มีการใช้ยาปฏิชีวนะ *A000, A001, A009, A020, A030, A031, A032, A033, A038, A039, A040, A041, A042, A043, A044, A045, A046, A047, A048, A049, A050, A053, A054, A059, A080, A081, A082, A083, A084, A085, A09, A090, A099, K521, K528, K529 *</p> <p><b>รายการข้อมูล 2</b></p> <p>B: จำนวนใบสั่งยาผู้ป่วยอุจจาระร่วงเฉียบพลันทั้งหมด</p>										

เงื่อนไขรายการข้อมูล 2	<p>นับจำนวนครั้งของผู้ป่วยที่มีการให้บริการณผู้ป่วยนอกด้วยโรคตามรหัส (ICD10) ที่กำหนด *A000, A001, A009, A020, A030, A031, A032, A033, A038, A039, A040, A041, A042, A043, A044, A045, A046, A047, A048, A049, A050, A053, A054, A059, A080, A081, A082, A083, A084, A085, A09, A090, A099, K521, K528, K529 *</p>																																																																																																	
สูตรการคำนวณตัวชี้วัดย่อยที่ 5.1	<p>สูตรการคำนวณตัวชี้วัดย่อยที่ 5.1 (A/B) × 100</p> <p>ระยะเวลาประเมินผล รอบ 12 เดือน (เริ่ม 1 เมษายน 63 – 31 มีนาคม 64)</p>																																																																																																	
Baseline Data	<table border="1"> <thead> <tr> <th rowspan="2">ร้อยละของใบสั่งยาผู้ป่วยที่ได้รับยาปฏิชีวนะ</th> <th colspan="6">จำนวนเครือข่ายหน่วยบริการ</th> </tr> <tr> <th colspan="6">จำนวนตามกลุ่มร้อยละของใบสั่งยาที่ได้รับยาปฏิชีวนะ (CUP_AD)</th> </tr> </thead> <tbody> <tr> <td></td> <td>2558</td> <td>2559</td> <td>2560</td> <td>2561</td> <td>2562</td> <td>2563</td> </tr> <tr> <td>น้อยกว่าร้อยละ 10</td> <td>8</td> <td>5</td> <td>143</td> <td>83</td> <td>291</td> <td>366</td> </tr> <tr> <td>ร้อยละ 10-20</td> <td>24</td> <td>33</td> <td>69</td> <td>370</td> <td>523</td> <td>544</td> </tr> <tr> <td>ร้อยละ 20-30</td> <td>114</td> <td>139</td> <td>198</td> <td>353</td> <td>157</td> <td>114</td> </tr> <tr> <td>ร้อยละ 30-40</td> <td>213</td> <td>258</td> <td>305</td> <td>149</td> <td>37</td> <td>37</td> </tr> <tr> <td>ร้อยละ 40-50</td> <td>240</td> <td>253</td> <td>241</td> <td>60</td> <td>30</td> <td>20</td> </tr> <tr> <td>ร้อยละ 50-60</td> <td>232</td> <td>201</td> <td>132</td> <td>21</td> <td>12</td> <td>12</td> </tr> <tr> <td>ร้อยละ 60-70</td> <td>112</td> <td>90</td> <td>63</td> <td>17</td> <td>10</td> <td>9</td> </tr> <tr> <td>ร้อยละ 70-80</td> <td>61</td> <td>44</td> <td>25</td> <td>8</td> <td>6</td> <td>4</td> </tr> <tr> <td>ร้อยละ 80-90</td> <td>24</td> <td>14</td> <td>5</td> <td>4</td> <td>2</td> <td>4</td> </tr> <tr> <td>ร้อยละ 90-100</td> <td>8</td> <td>6</td> <td>7</td> <td>3</td> <td>2</td> <td>5</td> </tr> <tr> <td><b>Grand Total</b></td> <td><b>1036</b></td> <td><b>1043</b></td> <td><b>1188</b></td> <td><b>1068</b></td> <td><b>1070</b></td> <td><b>1115</b></td> </tr> </tbody> </table>	ร้อยละของใบสั่งยาผู้ป่วยที่ได้รับยาปฏิชีวนะ	จำนวนเครือข่ายหน่วยบริการ						จำนวนตามกลุ่มร้อยละของใบสั่งยาที่ได้รับยาปฏิชีวนะ (CUP_AD)							2558	2559	2560	2561	2562	2563	น้อยกว่าร้อยละ 10	8	5	143	83	291	366	ร้อยละ 10-20	24	33	69	370	523	544	ร้อยละ 20-30	114	139	198	353	157	114	ร้อยละ 30-40	213	258	305	149	37	37	ร้อยละ 40-50	240	253	241	60	30	20	ร้อยละ 50-60	232	201	132	21	12	12	ร้อยละ 60-70	112	90	63	17	10	9	ร้อยละ 70-80	61	44	25	8	6	4	ร้อยละ 80-90	24	14	5	4	2	4	ร้อยละ 90-100	8	6	7	3	2	5	<b>Grand Total</b>	<b>1036</b>	<b>1043</b>	<b>1188</b>	<b>1068</b>	<b>1070</b>	<b>1115</b>
ร้อยละของใบสั่งยาผู้ป่วยที่ได้รับยาปฏิชีวนะ	จำนวนเครือข่ายหน่วยบริการ																																																																																																	
	จำนวนตามกลุ่มร้อยละของใบสั่งยาที่ได้รับยาปฏิชีวนะ (CUP_AD)																																																																																																	
	2558	2559	2560	2561	2562	2563																																																																																												
น้อยกว่าร้อยละ 10	8	5	143	83	291	366																																																																																												
ร้อยละ 10-20	24	33	69	370	523	544																																																																																												
ร้อยละ 20-30	114	139	198	353	157	114																																																																																												
ร้อยละ 30-40	213	258	305	149	37	37																																																																																												
ร้อยละ 40-50	240	253	241	60	30	20																																																																																												
ร้อยละ 50-60	232	201	132	21	12	12																																																																																												
ร้อยละ 60-70	112	90	63	17	10	9																																																																																												
ร้อยละ 70-80	61	44	25	8	6	4																																																																																												
ร้อยละ 80-90	24	14	5	4	2	4																																																																																												
ร้อยละ 90-100	8	6	7	3	2	5																																																																																												
<b>Grand Total</b>	<b>1036</b>	<b>1043</b>	<b>1188</b>	<b>1068</b>	<b>1070</b>	<b>1115</b>																																																																																												
ตัวชี้วัดย่อยที่ 5.2	<p>ร้อยละการใช้จ่ายผู้ป่วยอย่างมีประสิทธิภาพในผู้ป่วยนอกโรคติดเชื้อระบบทางเดินหายใจ (Respiratory Infection :RI)</p> <p><b>วัตถุประสงค์</b> เพื่อลดการใช้จ่ายผู้ป่วยที่ไม่จำเป็นในผู้ป่วยนอกโรคติดเชื้อระบบทางเดินหายใจ (Respiratory Infection (RI))</p>																																																																																																	
	<p><b>คำนิยาม</b></p> <p>1) <b>Respiratory Infection (RI)</b> หมายถึง โรคติดเชื้อที่ระบบทางหายใจส่วนบน(upper respiratory tract infections, URI) และหลอดลมอักเสบเฉียบพลัน(acute bronchitis) ในผู้ป่วยนอก ซึ่งถึงแม้ว่ามีความเป็นไปได้จากเชื้อแบคทีเรีย โรคเหล่านี้ได้แก่ ไรหวัค ไข้หวัดใหญ่ คออักเสบ/ต่อมทอนซิลอักเสบเฉียบพลัน โอดีนีทอักเสบเฉียบพลัน ซู้นอักเสบเฉียบพลัน หลอดลมอักเสบเฉียบพลัน ระบุโรคตาม ICD-10 ที่กำหนด ดังนี้ * J00, J010, J011, J012, J013, J014, J018, J019, J020, J029, J030, J038, J039, J040, J041, J042, J050, J051, J060, J068, J069, J101, J111, J200, J201, J202, J203, J204, J205, J206, J207, J208, J209, J210, J218, J219, H650, H651, H659, H660, H664, H669, H670, H671, H678, H720, H721, H722, H728, H729*</p> <p>2) <b>ยาปฏิชีวนะ</b> หมายถึง ยาในกลุ่ม ATC J01</p> <p>3) <b>ประเมินการใช้จ่ายผู้ป่วยอย่างไม่มีประสิทธิภาพใน Respiratory Infection</b> : ผู้ป่วยนอกโรคติดเชื้อระบบทางหายใจส่วนบนและหลอดลมอักเสบเฉียบพลันที่รับบริการที่ร้านยา คลินิก และโรงพยาบาลได้รับยาปฏิชีวนะตั้งแต่ร้อยละ 10 ถึงมากกว่าร้อยละ 90 (อัตราการใช้ยาปฏิชีวนะเฉลี่ยของโรงพยาบาลร้อยละ 60) ทั้งๆ ที่หลักฐานเชิงวิชาการระบุว่าโรคดังกล่าวในภาพรวมแล้วจากเชื้อแบคทีเรีน้อยกว่าร้อยละ 10 และการใช้ยาปฏิชีวนะในผู้ป่วยโรคดังกล่าวที่ไม่ได้เกิดจากเชื้อแบคทีเรียไม่มีประโยชน์ ทำให้เกิดโรคจากเชื้อราซึ่งมีผลเสีย ก่อให้เกิดปัญหาเชื้อดื้อยา และเสียค่าใช้จ่ายโดยไม่จำเป็น</p>																																																																																																	

อัตราการนอนโรงพยาบาลด้วยภาวะที่ควรควบคุมด้วยบริการผู้ป่วยนอกในโรคลมชัก

โรงพยาบาล	ไตรมาส 3			ไตรมาส 4			ไตรมาส 1		
	เป้าหมาย	ผลงาน	ร้อยละ	เป้าหมาย	ผลงาน	ร้อยละ	เป้าหมาย	ผลงาน	ร้อยละ
10668 - สุรินทร์	400,596	37	9.24	400,596	126	31.45	400,596	232	57.91
<b>10915 - ชุมพลบุรี</b>	<b>97,851</b>	<b>2</b>	<b>2.04</b>	<b>97,851</b>	<b>20</b>	<b>20.44</b>	<b>97,851</b>	<b>60</b>	<b>61.32</b>
10916 - ท่าตูม	161,466	27	16.72	161,466	77	47.69	161,466	121	74.94
10917 - จอมพระ	85,380	25	29.28	85,380	52	60.90	85,380	65	76.13
10918 - ปราสาท	245,832	39	15.86	245,832	135	54.92	245,832	239	97.22
10919 - กาบเชิง	99,813	38	38.07	99,813	90	90.17	99,813	134	134.25
10920 - รัตนบุรี	146,061	25	17.12	146,061	84	57.51	146,061	150	102.70
10921 - สนม	57,963	9	15.53	57,963	60	103.51	57,963	82	141.47
10922 - คีรราษฎร์	194,772	21	10.78	194,772	92	47.23	194,772	155	79.58
10923 - สังขะ	183,909	28	15.22	183,909	66	35.89	183,909	120	65.25
10924 - ลำดวน	87,165	23	26.39	87,165	62	71.13	87,165	97	111.28
10925 - สำโรงทาบ	82,038	12	14.63	82,038	48	58.51	82,038	80	97.52
10926 - บัวเชด	66,879	19	28.41	66,879	40	59.81	66,879	64	95.70
11494 - วีรวัฒน์โยธิน	7,275			7,275			7,275		
22302 - พนมดงรัก เฉลิมพระเกียรติ 80 พรรษา	58,776	0	0.00	58,776	12	20.42	58,776	24	40.83

## อัตราการนอนโรงพยาบาลด้วยภาวะที่ควรควบคุมด้วยบริการผู้ป่วยนอก COPD

โรงพยาบาล	ไตรมาส 3			ไตรมาส 4			ไตรมาส 1		
	เป้าหมาย	ผลงาน	ร้อยละ	เป้าหมาย	ผลงาน	ร้อยละ	เป้าหมาย	ผลงาน	ร้อยละ
10668 - สุรินทร์	400,596	50	12.48	400,596	124	30.95	400,596	210	52.42
10915 - ชุมพลบุรี	97,851	13	13.29	97,851	42	42.92	97,851	96	98.11
10916 - ท่าตูม	161,466	30	18.58	161,466	78	48.31	161,466	139	86.09
10917 - จอมพระ	85,380	22	25.77	85,380	60	70.27	85,380	121	141.72
10918 - ปราสาท	245,832	33	13.42	245,832	99	40.27	245,832	173	70.37
10919 - กาบเชิง	99,813	34	34.06	99,813	68	68.13	99,813	101	101.19
10920 - รัตนบุรี	146,061	11	7.53	146,061	58	39.71	146,061	123	84.21
10921 - สนม	57,963	17	29.33	57,963	46	79.36	57,963	96	165.62
10922 - ศีขรภูมิ	194,772	36	18.48	194,772	153	78.55	194,772	308	158.13
10923 - สังขะ	183,909	96	52.20	183,909	234	127.24	183,909	362	196.84
10924 - ลำดวน	87,165	10	11.47	87,165	42	48.18	87,165	77	88.34
10925 - สำโรงทาบ	82,038	2	2.44	82,038	10	12.19	82,038	36	43.88
10926 - บัวเชด	66,879	12	17.94	66,879	30	44.86	66,879	54	80.74
11494 - วีรวัฒน์โยธิน	7,275			7,275			7,275		
22302 - พนมดงรัก เฉลิมพระเกียรติ 80 พรรษา	58,776	7	11.91	58,776	35	59.55	58,776	65	110.59
รวม	2,140,509	420	19.62	2,140,509	1,207	56.39	2,140,509	2,217	103.57

อัตราการนอนโรงพยาบาลด้วยภาวะที่ควรควบคุมด้วยบริการผู้ป่วยนอกด้วยโรค Asthma

โรงพยาบาล	ไตรมาส 3			ไตรมาส 4			ไตรมาส 1		
	เป้าหมาย	ผลงาน	ร้อยละ	เป้าหมาย	ผลงาน	ร้อยละ	เป้าหมาย	ผลงาน	ร้อยละ
10668 - สุรินทร์	400,596	35	8.74	400,596	93	23.22	400,596	153	38.19
10915 - ชุมพลบุรี	97,851	6	6.13	97,851	15	15.33	97,851	29	29.64
10916 - ท่าตูม	161,466	6	3.72	161,466	21	13.01	161,466	46	28.49
10917 - จอมพระ	85,380	5	5.86	85,380	24	28.11	85,380	52	60.90
10918 - ปราสาท	245,832	15	6.10	245,832	39	15.86	245,832	73	29.70
10919 - กาบเชิง	99,813	13	13.02	99,813	21	21.04	99,813	28	28.05
10920 - รัตนบุรี	146,061	7	4.79	146,061	46	31.49	146,061	88	60.25
10921 - สนม	57,963	2	3.45	57,963	8	13.80	57,963	20	34.50
10922 - ศีขรภูมิ	194,772	19	9.75	194,772	60	30.81	194,772	109	55.96
10923 - สังขะ	183,909	16	8.70	183,909	53	28.82	183,909	90	48.94
10924 - ลำดวน	87,165	27	30.98	87,165	66	75.72	87,165	125	143.41
10925 - สำโรงทาบ	82,038	10	12.19	82,038	21	25.60	82,038	33	40.23
10926 - บัวเชด	66,879	0	0.00	66,879	4	5.98	66,879	11	16.45
11494 - วีรวัฒน์โยธิน	7,275			7,275			7,275		
22302 - พนมดงรัก เฉลิมพระเกียรติ 80 พรรษา	58,776	13	22.12	58,776	34	57.85	58,776	48	81.67
<b>รวม</b>	<b>2,140,509</b>	<b>177</b>	<b>8.27</b>	<b>2,140,509</b>	<b>526</b>	<b>24.57</b>	<b>2,140,509</b>	<b>969</b>	<b>45.27</b>

อัตราภาระนอนโรงพยาบาลด้วยภาวะที่ควรควบคุมด้วยบริการผู้ป่วยนอกด้วยโรคเบาหวาน

โรงพยาบาล	ไตรมาส 3			ไตรมาส 4			ไตรมาส 1		
	เป้าหมาย	ผลงาน	ร้อยละ	เป้าหมาย	ผลงาน	ร้อยละ	เป้าหมาย	ผลงาน	ร้อยละ
10668 - สุรินทร์	400,596	123	30.70	400,596	315	78.63	400,596	545	136.05
10915 - ชุมพลบุรี	97,851	39	39.86	97,851	124	126.72	97,851	190	194.17
10916 - ท่าตูม	161,466	69	42.73	161,466	187	115.81	161,466	281	174.03
10917 - จอมพระ	85,380	28	32.79	85,380	127	148.75	85,380	200	234.25
10918 - ปราสาท	245,832	57	23.19	245,832	192	78.10	245,832	342	139.12
10919 - กาบเชิง	99,813	92	92.17	99,813	187	187.35	99,813	280	280.52
<b>10920 - รัตนบุรี</b>	<b>146,061</b>	<b>34</b>	<b>23.28</b>	<b>146,061</b>	<b>147</b>	<b>100.64</b>	<b>146,061</b>	<b>316</b>	<b>216.35</b>
10921 - สนม	57,963	9	15.53	57,963	39	67.28	57,963	64	110.42
10922 - ศีขรภูมิ	194,772	106	54.42	194,772	318	163.27	194,772	546	280.33
10923 - สังขะ	183,909	93	50.57	183,909	265	144.09	183,909	417	226.74
10924 - ลำดวน	87,165	361	414.16	87,165	818	938.45	87,165	1,386	1,590.09
10925 - สำโรงทาบ	82,038	20	24.38	82,038	70	85.33	82,038	111	135.30
10926 - บัวเขต	66,879	24	35.89	66,879	61	91.21	66,879	106	158.50
11494 - วีรวัฒน์โยธิน	7,275			7,275			7,275		
22302 - พนมดงรัก เฉลิมพระเกียรติ 80 พรรษา	58,776	12	20.42	58,776	37	62.95	58,776	47	79.96
<b>รวม</b>	<b>2,140,509</b>	<b>1,127</b>	<b>52.65</b>	<b>2,140,509</b>	<b>3,052</b>	<b>142.58</b>	<b>2,140,509</b>	<b>5,105</b>	<b>238.49</b>

อัตราการนอนโรงพยาบาลด้วยภาวะที่ควรควบคุมด้วยบริการผู้ป่วยนอกด้วยโรคความดันโลหิตสูง

โรงพยาบาล	ไตรมาส 3			ไตรมาส 4			ไตรมาส 1		
	เป้าหมาย	ผลงาน	ร้อยละ	เป้าหมาย	ผลงาน	ร้อยละ	เป้าหมาย	ผลงาน	ร้อยละ
10668 - สุรินทร์	400,596	18	4.49	400,596	70	17.47	400,596	123	30.70
10915 - ชุมพลบุรี	97,851	22	22.48	97,851	43	43.94	97,851	84	85.84
10916 - ท่าตูม	161,466	20	12.39	161,466	64	39.64	161,466	99	61.31
<b>10917 - จอมพระ</b>	<b>85,380</b>	<b>19</b>	<b>22.25</b>	<b>85,380</b>	<b>50</b>	<b>58.56</b>	<b>85,380</b>	<b>90</b>	<b>105.41</b>
10918 - ปราสาท	245,832	18	7.32	245,832	49	19.93	245,832	116	47.19
10919 - กาบเชิง	99,813	9	9.02	99,813	51	51.10	99,813	92	92.17
10920 - รัตนบุรี	146,061	13	8.90	146,061	74	50.66	146,061	268	183.48
10921 - สนม	57,963	14	24.15	57,963	43	74.19	57,963	69	119.04
10922 - ศีขรภูมิ	194,772	44	22.59	194,772	136	69.83	194,772	204	104.74
10923 - สังขะ	183,909	40	21.75	183,909	117	63.62	183,909	187	101.68
10924 - ลำดวน	87,165	193	221.42	87,165	418	479.55	87,165	851	976.31
10925 - สำโรงทาบ	82,038	9	10.97	82,038	23	28.04	82,038	41	49.98
10926 - บัวเชด	66,879	2	2.99	66,879	14	20.93	66,879	29	43.36
11494 - วีรวัฒน์โยธิน	7,275			7,275			7,275		
22302 - พนมดงรัก เฉลิมพระเกียรติ 80 พรรษา	58,776	4	6.81	58,776	18	30.62	58,776	33	56.15
<b>รวม</b>	<b>2,140,509</b>	<b>474</b>	<b>22.14</b>	<b>2,140,509</b>	<b>1,306</b>	<b>61.01</b>	<b>2,140,509</b>	<b>2,511</b>	<b>117.31</b>

ชื่อตัวชี้วัด	6.อัตราการนอนโรงพยาบาลด้วยภาวะที่ควบคุมด้วยบริการผู้ป่วยนอก (ACSC: ambulatory care sensitive condition) ในโรคลมชัก (epilepsy) ปอดอุดกั้นเรื้อรัง (COPD) หืด (asthma) เบาหวาน (DM) และความดันโลหิตสูง (HT)
วัตถุประสงค์	การติดตามและประเมินสมรรถนะการให้บริการรักษาพยาบาลในระดับปฐมภูมิที่สามารถลดการเข้านอนรักษาในโรงพยาบาลโดย ไม่จำเป็น
คำนิยาม	ภาวะที่ควบคุมด้วยบริการผู้ป่วยนอก (ACSC) การคัดเลือกข้อมูลการนอนโรงพยาบาลด้วย ACSC อ้างอิงจากการศึกษาของสุพล ชิม วัฒนกันต์ ในคู่มือการวิเคราะห์อัตราการนอนโรงพยาบาลของภาวะที่ควบคุมด้วยบริการผู้ป่วยนอก ซึ่งมีฐานข้อมูลผู้ป่วยใน โดย พิจารณาจากการวินิจฉัยหลักโดยใช้รหัส ICD-10 ดังต่อไปนี้ 1. ลมชัก (epilepsy) : G40 และ G41 2. ปอดอุดกั้นเรื้อรัง (COPD): J41-J44 และ J47 รวมทั้ง J10.0, J11.0, J12-J16, J18, J20, J21, J22 ที่มีการวินิจฉัยของเป็น J44 3. หืด (asthma): J45 และ J46 4. เบาหวาน (diabetes): E10.0, E10.1, E10.6, E10.9, E11.0, E11.1, E11.6, E11.9, E13.0, E13.1, E13.6, E13.9, E14.0, E14.1, E14.6 และ E14.9 5. ความดันโลหิตสูง (HT): I10 และ I11 โดยไม่มีการให้ผลการคัดกรองนี้ 33.6, 35, 36, 37.3, 37.5, 37.7, 37.8, 37.94 และ 37.98
เกณฑ์เป้าหมาย	ค่าเป้าหมายภาวะแทรกซึมเหตุ อัตรา admission รายโรคต่อแสนประชากร ไม่เกินค่าเฉลี่ยของพื้นที่เป้าหมาย (โรคลมชัก (epilepsy) ปอดอุดกั้นเรื้อรัง (COPD) หืด (asthma) เบาหวาน (DM) และความดันโลหิตสูง (HT)
ประชากรกลุ่มเป้าหมาย	ผู้ป่วย ACSC ในโรคลมชัก (epilepsy) ปอดอุดกั้นเรื้อรัง (COPD) หืด (asthma) เบาหวาน (DM) และความดันโลหิตสูง (HT) สิทธิ ประกันสุขภาพถ้วนหน้าในหน่วยรับผิดชอบของหน่วยบริการประจำ
วิธีการจัดเก็บข้อมูล	หน่วยบริการบันทึกข้อมูลการให้บริการผู้ป่วยใน ผ่านโปรแกรม e-Claim
แหล่งข้อมูล	ฐานข้อมูล IP e Claim
รายการข้อมูล 1	A: จำนวนครั้งที่ผู้ป่วยสิทธิ UC อายุ 15-74 ปี ที่ลงทะเบียนของหน่วยบริการประจำ (Hmain OP) เข้ารักษาในโรงพยาบาลในโรค ลมชัก (epilepsy) ปอดอุดกั้นเรื้อรัง (COPD) หืด (asthma) เบาหวาน (DM) และความดันโลหิตสูง (HT) ตามคำนิยาม ในช่วง 1 เมย.63 – 31 มีค.64
เงื่อนไขรายการข้อมูล 1	A: นับจำนวนครั้งที่ผู้ป่วยสิทธิ UC อายุ 15-74 ปี ที่ลงทะเบียนของหน่วยบริการประจำ (Hmain OP) ที่รับไว้รักษาเป็นผู้ป่วยใน (IP) ด้วยโรค (pdx) ดังนี้ 1. ลมชัก (epilepsy): G40 และ G41 2. ปอดอุดกั้นเรื้อรัง (COPD): J41-J44 และ J47 รวมทั้ง J10.0, J11.0, J12-J16, J18, J20, J21, J22 ที่มีการวินิจฉัยของเป็น J44 3. หืด (asthma): J45 และ J46 4. เบาหวาน (diabetes): E10.0, E10.1, E10.6, E10.9, E11.0, E11.1, E11.6, E11.9, E13.0, E13.1, E13.6, E13.9, E14.0, E14.1, E14.6 และ E14.9 5. ความดันโลหิตสูง (HT): I10 และ I11 โดยไม่มีการให้ผลการคัดกรองนี้ 33.6, 35, 36, 37.3, 37.5, 37.7, 37.8, 37.94 และ 37.98 จากฐาน IP e-claim ช่วงเวลาไว้รักษาเป็นผู้ป่วยใน ระหว่าง 1 เมย.63 – 31 มีค.64
รายการข้อมูล 2	จำนวนประชากรสิทธิ UC อายุ 15 - 74 ปี ของหน่วยบริการประจำ ณ 1 ต.ค. 63
เงื่อนไขรายการข้อมูล 2	จำนวนประชากรสิทธิ UC อายุ 15 - 74 ปี ของหน่วยบริการประจำที่รับลงทะเบียน (Hmain_op) โดยใช้ประชากร ณ 1 ต.ค. 63
สูตรการคำนวณตัวชี้วัด	$Xi = \frac{\text{อัตราการนอนรพ. ด้วยโรคที่ระบุแต่ละโรคต่อแสนประชากร 1 เมย. 63 - 31 มีค. 64}}{(Ai/Bi) \times 100,000}$ $i = 1-5 \text{ โดย } 1 = \text{ลมชัก}, 2 = \text{ปอดอุดกั้นเรื้อรัง}, 3 = \text{หืด}, 4 = \text{เบาหวาน}, 5 = \text{ความดันโลหิตสูง}$
ระยะเวลาประเมินผล	รายงานเดือนละ 1 ครั้งและประเมินผลปีละ 1 ครั้ง
ผู้ประสานการงานตัวชี้วัด	นางสาวสวาทราย เจริญผล สำนักสนับสนุนระบบบริการปฐมภูมิ โทร 090-197-5286, email: saray.r@nhs.go.th
Baseline	ปี 2563 : 1. ลมชัก= 82.51 ต่อแสนประชากร 2. ปอดอุดกั้นเรื้อรัง = 248.28 ต่อแสนประชากร 3. หืด= 87.15 ต่อแสนประชากร 4. เบาหวาน= 223.31 ต่อแสนประชากร 5. ความดันโลหิตสูง= 87.17 ต่อแสนประชากร
เกณฑ์การให้คะแนน	ส.ป.ช. เขต สามารถกำหนดเกณฑ์การให้คะแนนตัวชี้วัดได้ตามความเหมาะสมของบริบทพื้นที่ โดยผ่านความเห็นชอบของ คณะทำงาน หรือส.ป.ช.

ตัวชี้วัดเขต

(Value Based Health Care for MCH)

ผลการดำเนินงานอยู่ระหว่างการจัดทำฐานข้อมูล

THANKS!

