



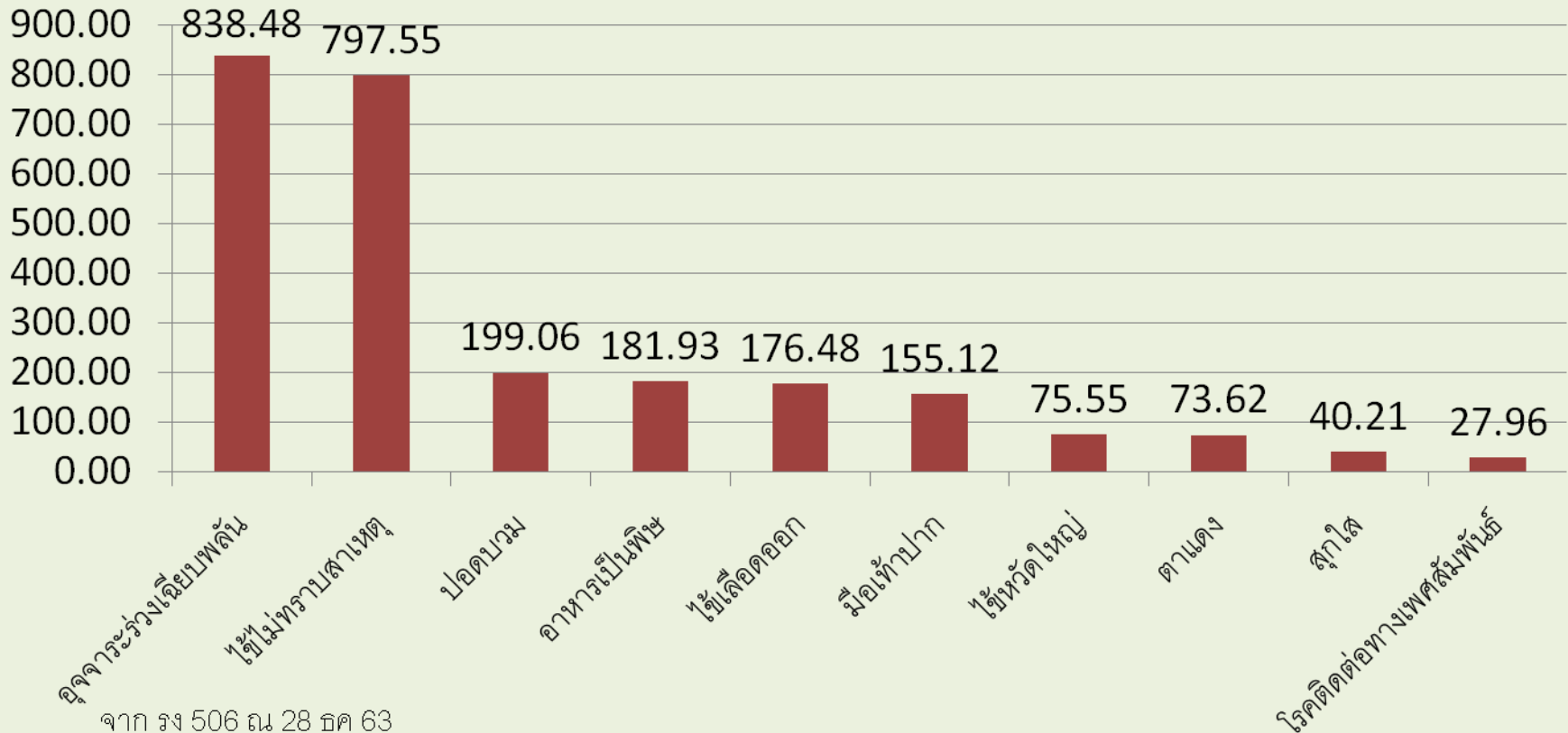
สถานการณ์โรคติดต่อ
ที่ต้องเฝ้าระวังทางระบาดวิทยา
และโรคติดต่อตามพระราชบัญญัติโรคติดต่อ พ.ศ.2558

กลุ่มงานควบคุมโรคติดต่อ

30 ธันวาคม 2563

อัตราป่วยโรคที่เฝ้าระวังทางระบาดวิทยา 10 อันดับแรก จังหวัดสุรินทร์ 1 มกราคม - 28 ธันวาคม 2563

อัตราป่วยต่อแสน





สถานการณ์โรคติดต่อ

ตามนโยบายคณะกรรมการโรคติดต่อจังหวัดสุรินทร์

- โรคติดต่อนำโดยแมลง
- โรคมือ เท้า ปาก
- โรคพยาธิใบไม้ตับและมะเร็งท่อน้ำดี
- โรควัณโรค
- โรคพิษสุนัขบ้า

สถานการณ์โรคติดต่อ นำโดยแมลง จังหวัดสุรินทร์ ปี 2563



สถานการณ์โรคไข้เลือดออก ปี 2563

ประเทศ ผู้ป่วยจำนวน = 70,821 ราย อัตราป่วย 106.64

(แสนประชากร)

เสียชีวิต 51 ราย อัตราตาย 0.08 (แสนประชากร)

สุรินทร์ ผู้ป่วยจำนวน = 2,444 ราย อัตราป่วย 175.19

(แสนประชากร)

พบมาก	ประเทศไทย*		สุรินทร์**	
	กลุ่มอายุ	ร้อยละ	กลุ่มอายุ	ร้อยละ
อายุ	15 – 24 ปี	25.89%	10 – 14 ปี	29.71%
	10 – 14 ปี	21.25%	5 – 9 ปี	22.67%
	25 – 34 ปี	14.08%	15 – 24 ปี	21.64%
อาชีพ	นักเรียน	47.2%	นักเรียน	67.72%
	รับจ้าง	18.8%	ในปกครอง	8.59%
	ในปกครอง	16.8%	รับจ้าง	8.31%

ลำดับ	อำเภอ	จำนวนป่วย	อัตราป่วย/แสน
1	พนมดงรัก	108	285.37
2	บัวเชด	106	259.71
3	ศรีณรงค์	106	226.90
4	เมือง	595	226.60
5	เขวาสินรินทร์	75	214.10
6	สนม	95	213.09
7	ปราสาท	332	211.60
8	จอมพระ	127	210.36
9	กาบเชิง	122	200.04
10	สังขะ	249	190.86
11	ศีขรภูมิ	239	175.67
12	ชุมพลบุรี	90	125.48
13	โนนนารายณ์	38	106.92
14	ท่าตูม	66	68.13
15	สำโรงทาบ	30	56.54
16	รัตนบุรี	53	56.24
17	ลำตวน	13	41.63

ที่มา : รายงาน 506 สำนักงานสาธารณสุขจังหวัดสุรินทร์ ข้อมูล ณ

สถานการณ์โรคไข้ปวดข้อยุงลาย
(Chikungunya)



จังหวัดสุรินทร์ ปี 2563



สถานการณ์โรคไข้วอดข้อยุงลาย ปี 2563

ประเทศ ผู้ป่วยจำนวน = 10,875 ราย อัตราป่วย 16.37

(แสนประชากร)

ไม่พบผู้เสียชีวิต

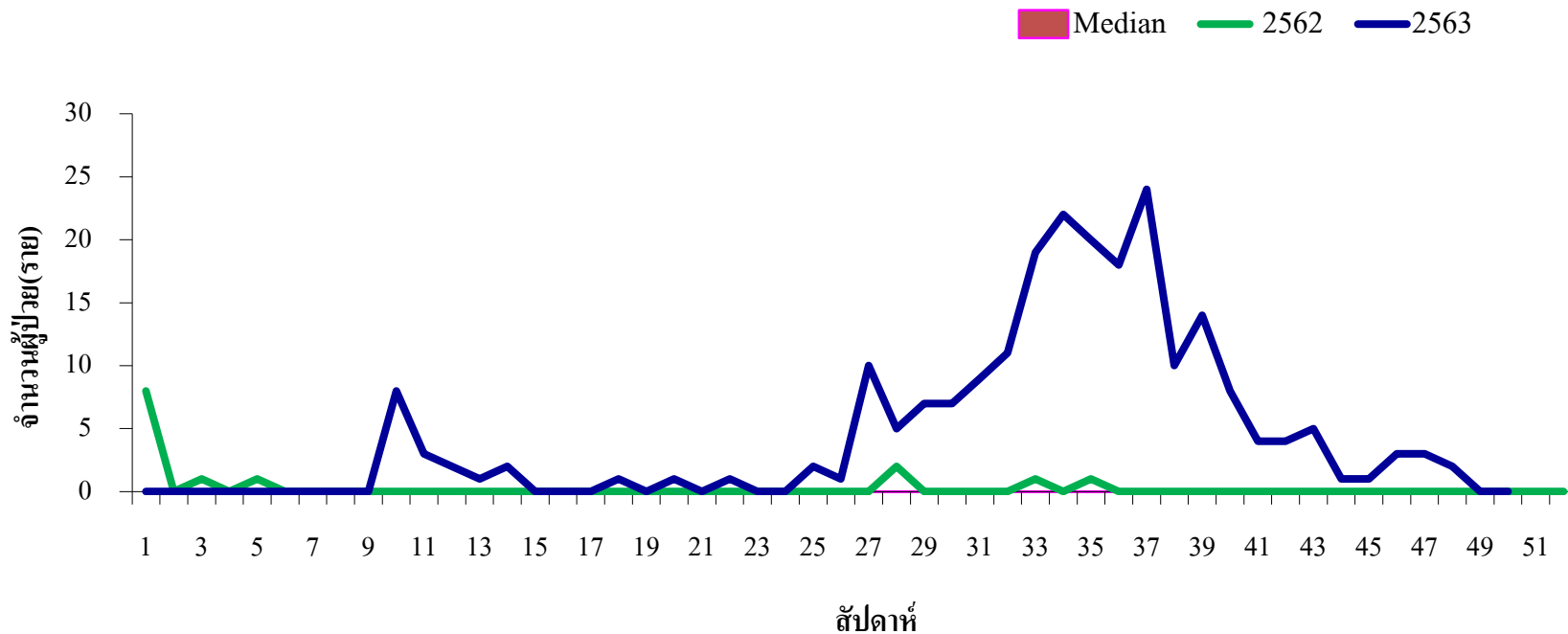
สุรินทร์ ผู้ป่วยจำนวน = 229 ราย อัตราป่วย 16.42

(แสนประชากร)

พบมาก	ประเทศไทย*		สุรินทร์**	
	กลุ่มอายุ	ร้อยละ	กลุ่มอายุ	ร้อยละ
อายุ	35 – 44 ปี	18.26%	35 – 44 ปี	18.78%
	25 – 34 ปี	18.02%	25 – 34 ปี	18.78%
	45 – 54 ปี	15.88%	15 – 24 ปี	16.16%
อาชีพ	รับจ้าง	27.5%	นักเรียน	27.95%
	นักเรียน	18.9%	เกษตรกร	23.14%
	เกษตรกร	13.9%	รับจ้าง	20.52%

ลำดับ	อำเภอ	จำนวนป่วย	อัตราป่วย/แสน
1	พนมดงรัก	108	285.37
2	บัวเชด	106	259.71
3	ศรีณรงค์	106	226.90
4	เมือง	595	226.60
5	เขวาสินรินทร์	75	214.10
6	สนม	95	213.09
7	ปราสาท	332	211.60
8	จอมพระ	127	210.36
9	กาบเชิง	122	200.04
10	สังขะ	249	190.86
11	ศีขรภูมิ	239	175.67
12	ชุมพลบุรี	90	125.48
13	โนนนารายณ์	38	106.92
14	ท่าตูม	66	68.13
15	สำโรงทาบ	30	56.54
16	รัตนบุรี	53	56.24
17	ลำดวน	13	41.63

จำนวนผู้ป่วยโรคไข้ปวดข้อยุงลาย (Chikungunya) จำแนกรายสัปดาห์ จังหวัดสุรินทร์
ปี 2562-2563 เปรียบเทียบจำนวนผู้ป่วยกับค่ามัธยฐาน 5 ปี ย้อนหลัง (สัปดาห์ที่ 1-50)



◆จำนวนผู้ป่วย 4 สัปดาห์ล่าสุดมีแนวโน้มลดลง

◆จำนวนผู้ป่วยสัปดาห์ที่ 50 มีค่าเท่ากับค่ามัธยฐาน 5 ปี ย้อนหลัง เช่นเดียวกับกับปี 2562 ในช่วงเวลาเดียวกัน

สถานการณ์โรคไข้วัดข้อยุงลาย

การเฝ้าระวังเชิงรุก (active surveillance)

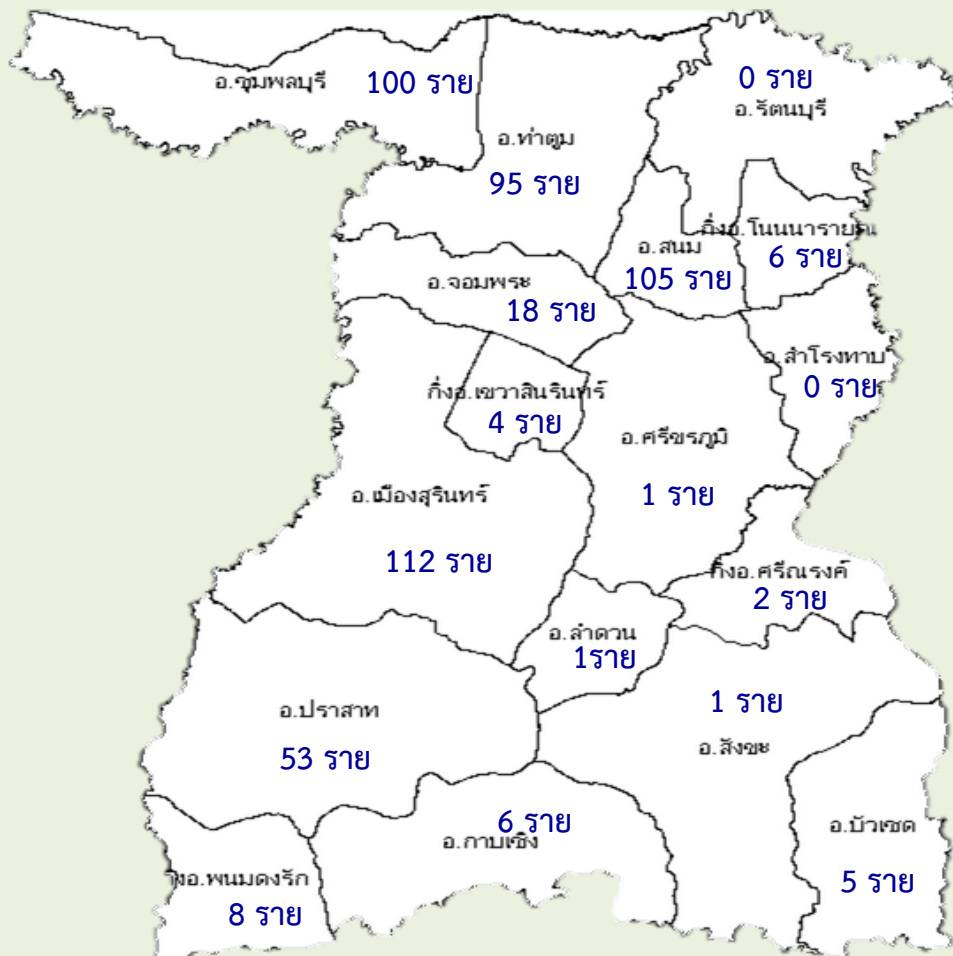
ผู้ป่วยสัปดาห์ที่ 50 (13 - 19 ธันวาคม 2563)
จำนวน 0 ราย

ผู้ป่วยสะสม (1ม.ค.63 - 21 ธ.ค.63)

จำนวน 634 ราย

เป็นผู้ป่วยยืนยันผล Lab

จำนวน 65 ราย



ที่มา : กลุ่มงานควบคุมโรคติดต่อ สำนักงานสาธารณสุขจังหวัดสุรินทร์ ข้อมูล ณ วันที่ 21 ธันวาคม 2563

ปัญหาและอุปสรรค

1. พบผู้ป่วยล่าช้า ส่วนใหญ่รับการรักษาที่คลินิก/ซื้อยารับประทานเอง
2. การค้นหาผู้ป่วยในช่วงสถานการณ์ Covid -19 ค่อนข้างเป็นไปได้ยาก
3. พื้นที่ส่วนใหญ่พบค่าดัชนีลูกน้ำยุงลาย HI CI มากกว่า 5

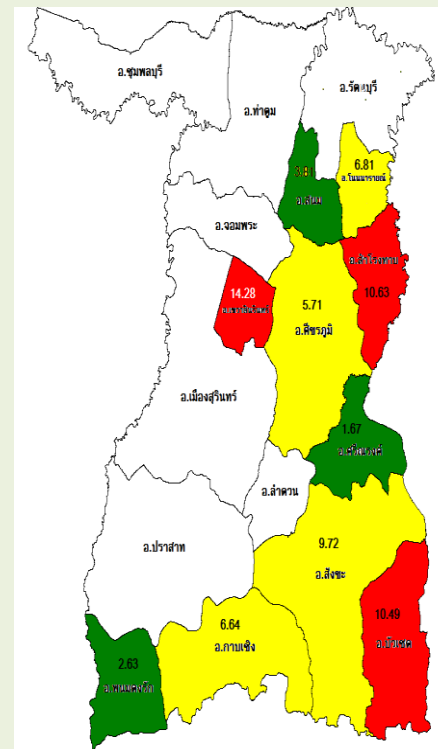
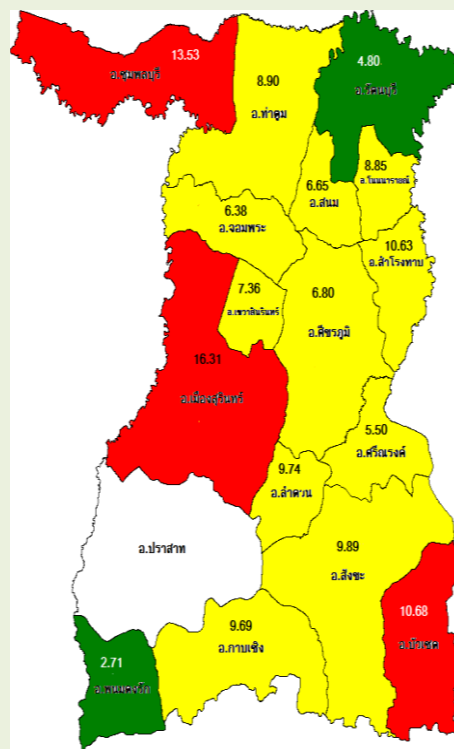
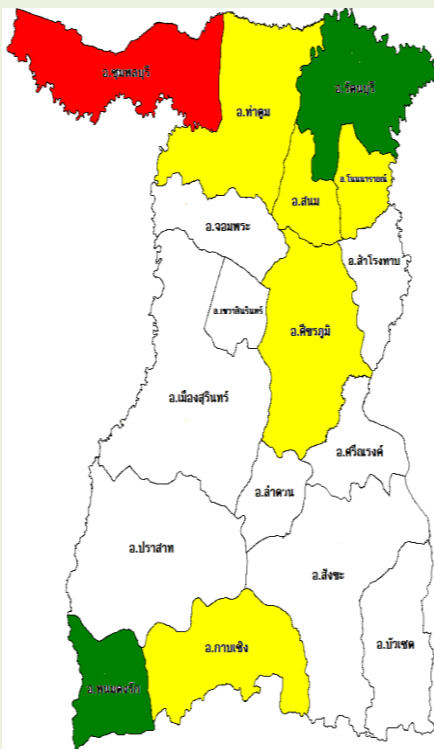
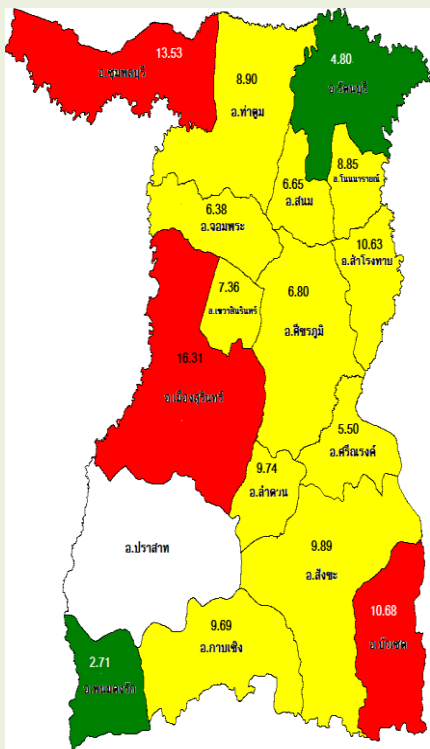
สรุปผลค่าดัชนีลูกน้ำยุงลาย ค่า HI (House Index) ในชุมชนของจังหวัดสุรินทร์ จิตอาสาพัฒนาสิ่งแวดล้อมเพื่อกำจัดแหล่งเพาะพันธุ์ยุงลาย

สัปดาห์ที่ 47

สัปดาห์ที่ 48

สัปดาห์ที่ 49

สัปดาห์ที่ 50



ไม่ส่งข้อมูล

ค่า HI < 5

ค่า HI 5-10

ค่า HI > 10

ที่มา : รายงาน 506 สำนักงานสาธารณสุขจังหวัด
สุรินทร์ ข้อมูล ณ วันที่ 21 ธันวาคม 2563

แผนภูมิแสดง ร้อยละของสถานที่ 7ร. ที่ผ่านเกณฑ์มาตรฐานค่าดัชนีถูกน้ำยุ่งลาย
(1 ตุลาคม 2563 – 21 ธันวาคม 2563)



จังหวัดสุรินทร์ พบค่าดัชนีถูกน้ำยุ่งลายในทุกกลุ่มสถานที่ * เกินค่าที่กำหนด คือ ชุมชน $HI \leq 5$, สถานที่อื่นๆ คือ $CI=0$

มาตรการดำเนินงานป้องกันควบคุมโรคติดต่อ นำโดยแมลง

1. การป้องกัน ขอความร่วมมือภาคีเครือข่ายทุกภาคส่วน จัดการสิ่งแวดล้อมไม่ให้เป็นแหล่งเพาะพันธุ์ยุงลาย มาตรการ 3 เก็บ ป้องกัน 3 โรค

2. การควบคุมโรค เน้นประสิทธิภาพในการควบคุมโรคของทีม SRRT และท้องถิ่น ป้องกันไม่ให้เกิดระบาดระลอก 2 ตามมาตรการ 331 และใช้กลไกมาตรฐานการตอบโต้ภาวะฉุกเฉิน (EOC-ICS)

3. ป้องกันการเสียชีวิต โดยให้การรักษาตามแนวทางเวชปฏิบัติ

4. สื่อสารประชาสัมพันธ์

ผ่านช่องทางต่างๆ เพื่อให้ประชาชนรู้จักวิธีการป้องกันตนเองและร่วมมือในการควบคุมโรค

5. กำจัดลูกน้ำยุงลาย ในสถานที่ 7 ร. ได้แก่ โรงเรียน, โรงพยาบาล, โรงงาน, โรงแรม, วัด, ชุมชน และสถานที่ราชการ ให้ค่าดัชนีลูกน้ำยุงลาย $CI = 0$

**ให้อำเภอทุกแห่ง รวบรวมข้อมูลผลการดำเนินกิจกรรมจิตอาสากระทรวงสาธารณสุข

ให้สำนักงานสาธารณสุขจังหวัดสุรินทร์ ในวันจันทร์ของทุกสัปดาห์





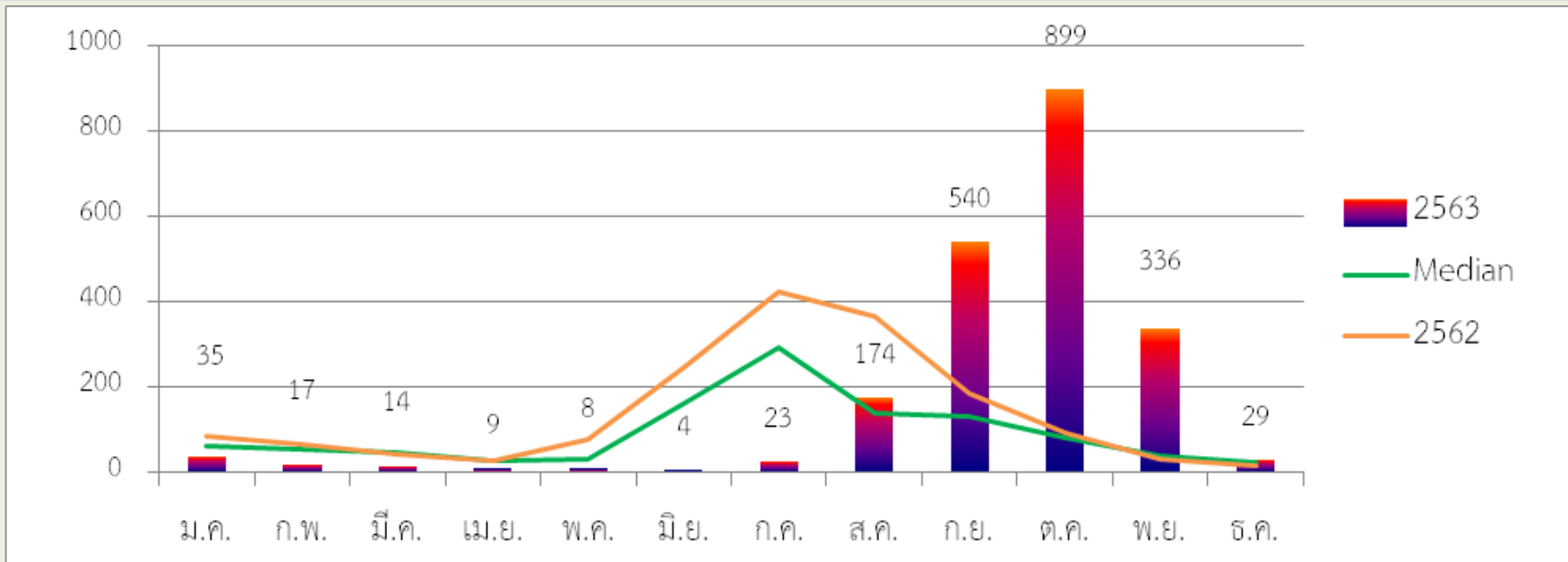
สถานการณ์โรคมือ เท้า ปาก

โรคมือเท้าปาก	ประเทศไทย*		สุรินทร์**		ลำดับ	อำเภอ	จำนวนป่วย	อัตราป่วย/แสน
ผู้ป่วยโรคมือเท้าปาก (ราย) อัตราป่วย (แสนประชากร)	30,727		2,088		1	กาบเชิง	181	296.78
	46.27		149.43		2	ลำดวน	87	278.60
					3	พนมดงรัก	95	251.02
					4	ท่าตูม	197	203.34
					5	โนนนารายณ์	64	180.07
					6	เมือง	459	174.81
เสียชีวิต (ราย)	0		0		7	จอมพระ	104	172.26
อัตราส่วนเพศชาย:หญิง	1:0.82		1:0.82		8	ศรีณรงค์	77	164.83
กลุ่มอายุที่พบมากตาม อันดับ	0 – 4 ปี (ร้อยละ)	87.43	0 – 4 ปี (ร้อยละ)	89.03	9	สังขะ	177	135.67
	5 – 9 ปี (ร้อยละ)	7.83	5 – 9 ปี (ร้อยละ)	9.82	10	ชุมพลบุรี	95	132.45
					11	ศีขรภูมิ	178	130.83
					12	ปราสาท	163	103.89
อาชีพที่พบมาก ตามอันดับ	ในปกครอง (ร้อยละ)	86.9	ในปกครอง (ร้อยละ)	92.67	13	บัวเชด	42	102.91
	นักเรียน (ร้อยละ)	11.6	นักเรียน (ร้อยละ)	7.04	14	สนม	44	98.69
					15	เขวาสินรินทร์	34	97.06
				16	รัตนบุรี	62	65.79	
				17	สำโรงทาบ	29	54.66	

*ข้อมูลกองระบาดวิทยา ณ วันที่ 21 ธันวาคม 2563 **ข้อมูลโปรแกรม R506 สสจ.สุรินทร์ ณ วันที่ 21 ธันวาคม 2563



สถานการณ์โรคมือ เท้า ปาก: จังหวัดสุรินทร์



ข้อมูลโปรแกรม R506 สสจ.สุรินทร์ ณ วันที่ 21 ธันวาคม 2563

จังหวัดสุรินทร์มีอัตราป่วยโรคมือเท้าปาก **อันดับที่ 1 ของประเทศ** พบผู้ป่วย 2,008 ราย อัตราป่วย 149.73 ต่อแสนประชากร ไม่มีผู้ป่วยเสียชีวิต ผู้ป่วยเพศชายมากกว่าเพศหญิง กลุ่มอายุ 0 - 4 ปี พบมากที่สุด และอำเภอที่มีอัตราป่วยสะสมมาก 3 อันดับ คือ อำเภอกาบเชิง ลำดวน และอำเภอพนมดงรัก



ขอความร่วมมือ

1. ทุกหน่วยงานประชาสัมพันธ์ให้ศูนย์พัฒนาเด็กเล็กและโรงเรียนที่มีชั้นอนุบาล ฝ้าระวังคัดกรองเด็กก่อนเข้าเรียน หากพบว่ามีตุ่มแดงภายในช่องปาก ฝ่ามือ ฝ่าเท้า หรืออาจมีไข้ควรให้เด็กหยุดเรียนจนกว่าจะหายป่วย
2. ทุกหน่วยงานประชาสัมพันธ์ให้ความรู้การป้องกัน ควบคุมโรคมือเท้าปาก แก่ครูและผู้ปกครองที่ศูนย์พัฒนาเด็กเล็กและโรงเรียนที่มีชั้นอนุบาล
3. เมื่อพบเด็กป่วยให้แยกเด็กป่วยไม่ให้เล่นคลุกคลีกับเด็กทั่วไป เป็นเวลา 7 วัน หรือจนกว่าจะหาย

มาตรการ

1. ค้นหาผู้ป่วยรายใหม่เชิงรุก (Active Case Finding)
2. คัดกรองผู้ป่วย โดยใช้คำนิยามของโรค คือ มีแผล/ตุ่มในปาก กระพุ้งแก้ม มีตุ่มน้ำใส ตามฝ่ามือ ฝ่าเท้า และอาจมีไข้ร่วมด้วย
3. คุณภาพในการทำความสะอาด อุปกรณ์ ของเล่น และพื้นผิว เช่น อัตราส่วนการผสมน้ำยาฆ่าเชื้อให้ได้มาตรฐาน มีปริมาณที่เหมาะสมสามารถฆ่าเชื้อได้ และเพิ่มความถี่ในการทำความสะอาด



การดำเนินงานพยาธิใบไม้ตับและมะเร็งท่อน้ำดี ปี 2564

- **ตัวชี้วัด** อำเภอมีการดำเนินงานแก้ไขปัญหาพยาธิใบไม้ตับและมะเร็งท่อน้ำดีแบบบูรณาการ
- **มาตรการ ดังนี้**
 - จัดการสิ่งแวดล้อม (อปท.มีการออกข้อบังคับ/ข้อบัญญัติกำจัดการสิ่งปฏิกูล, จัดการเรียนการสอนในโรงเรียน สร้างความรอบรู้ด้านสุขภาพ)
 - การควบคุมป้องกัน ตรวจค้นหาการติดพยาธิเพื่อนำสู่การรักษา
 - การรักษาพยาบาล โดยการตรวจคัดกรองกลุ่มเสี่ยงอายุ 40 ปีขึ้นไปด้วยวิธีอัลตราซาวด์
 - การดูแลรักษาในผู้ป่วยมะเร็งท่อน้ำดีตามระยะโรค
 - การสื่อสารสาธารณะ โดยการสนับสนุน/ประสานการขับเคลื่อนโครงการฯ



การดำเนินงานพยาธิใบไม้ตับและมะเร็งท่อน้ำดี ปี 2564

- **พื้นที่เป้าหมายดำเนินงาน** จำนวน 50 ตำบล ดังนี้ **อ.เมือง**(แสงพนัธ์/ตระแสง/บุฤาษี/เมืองที/สวาย/คอโค/นอกเมือง/สลักไถ่/ท่าสว่าง), **อ.ชุมพล**(ยะวิ๊ก/เมืองบัว),**อ.ท่าตูม**(บัวโคก/บะ/เมืองแก),**อ.จอมพระ**(บุเกรง/บ้านฝื่อ),**อ.ปราสาท**(ประทัดบุ/สมุด/ตานี/ปรือ/โชคนาสาม/ไพล/ทุ่งมน/เขื่อนเพ็ลิ่ง),**อ.กาบเชิง**(คูตัน),**อ.รัตนบุรี**(น้ำเขียว/ไผ่/รัตนบุรี),**อ.สนม**(โพนโก/สนม),**อ.ศีขรภูมิ**(ตรึม/ ระแงง/จารพัต/กุดหวาย/นารุ่ง/ผักไหม),**อ.สังขะ**(ดม/บ้านจารย์/ตาตุ่ม/บ้านขบ/เทพรักษา),**อ.ลำดวน**(ลำดวน),**อ.ลำโรงทับ**(ลำโรงทับ/สะโน/หมื่นศรี/เกาะแก้ว),**อ.บัวเชด**(อาโพน),**อ.โนนนารายณ์**(คำผง),**อ.เขวาสินรินทร์**(บ้านแร่),**อ.ศรีณรงค์**(แจนแวน)
 - ดำเนินการคัดกรองพยาธิใบไม้ตับในพื้นที่เป้าหมาย(รพ.สต.) แห่งละ 100 ราย (หากตรวจพบ OV เกินร้อยละ 5 ให้ดำเนินการคัดกรองให้ครบ 905 ราย
- กิจกรรมคัดกรองมะเร็งท่อน้ำดีด้วยวิธีอัลตราซาวด์ในประชาชนกลุ่มเสี่ยงอายุ 40ปีขึ้นไป ในโรงพยาบาลจำนวน 17 แห่ง เป้าหมาย=3,000 ราย เป้าหมายในการคัดกรองรพ.ละ 150 ราย ยกเว้นรพ.ท่าตูม,รัตนบุรี,ศีขรภูมิ แห่งละ 300 ราย
- อปท.มีการออกข้อบังคับ/ข้อบัญญัติ กำจัดสิ่งปฏิกูล เป้าหมาย = 50 ตำบล (เป็นตำบลที่ดำเนินงาน OV ปี 2564)
- โรงเรียนในพื้นที่ดำเนินการ OV(จำนวน=228โรง) มีการนำหลักสูตรการเรียนการสอนพยาธิใบไม้ตับและมะเร็งท่อน้ำดีมาใช้สอนนักเรียน/เยาวชน



งานวัณโรค (TB) ปี 2564

ตัวชี้วัด

1. อัตราความสำเร็จการรักษาผู้ป่วยวัณโรครายใหม่ $\geq 90\%$
2. อัตราการค้นพบผู้ป่วยวัณโรค (TB Treatment coverage) $\geq 90\%$ ของ 150/แสน

มาตรการในการ ดำเนินงาน

มาตรการที่ 1 เฝ้าระวังและลดการเสียชีวิต

มาตรการที่ 2 พัฒนามาตรฐานของการติดตามผู้ป่วยเพื่อลดการขาดยา

มาตรการที่ 3 พัฒนาคุณภาพเพื่อเพิ่มความครอบคลุมของการค้นพบและรักษา

กิจกรรมการดำเนินงาน ปี 2564

มาตรการที่ 1

1. ผู้ป่วยเสี่ยงตาย/ขาดยา ให้พิจารณา Admit ทูกราย
2. เร่งรัดค้นหาผู้ป่วยวัณโรคในพื้นที่และนำเข้าสู่กระบวนการรักษาตามมาตรฐาน

มาตรการที่ 2

1. ผู้ป่วยที่เข้าสู่กระบวนการรักษา ให้กำกับ/ติดตาม การกินยาทูกรายอย่างเข้มข้น กระทั่งการรักษาครบหรือหายขาด (ทั้ง NTP และ PA)
2. ประสาน อปท./อบต. เพื่อสนับสนุนรถ/เงินค่าเดินทางและค่าดำรงชีพ สำหรับผู้ป่วย วัณโรคที่ยากไร้

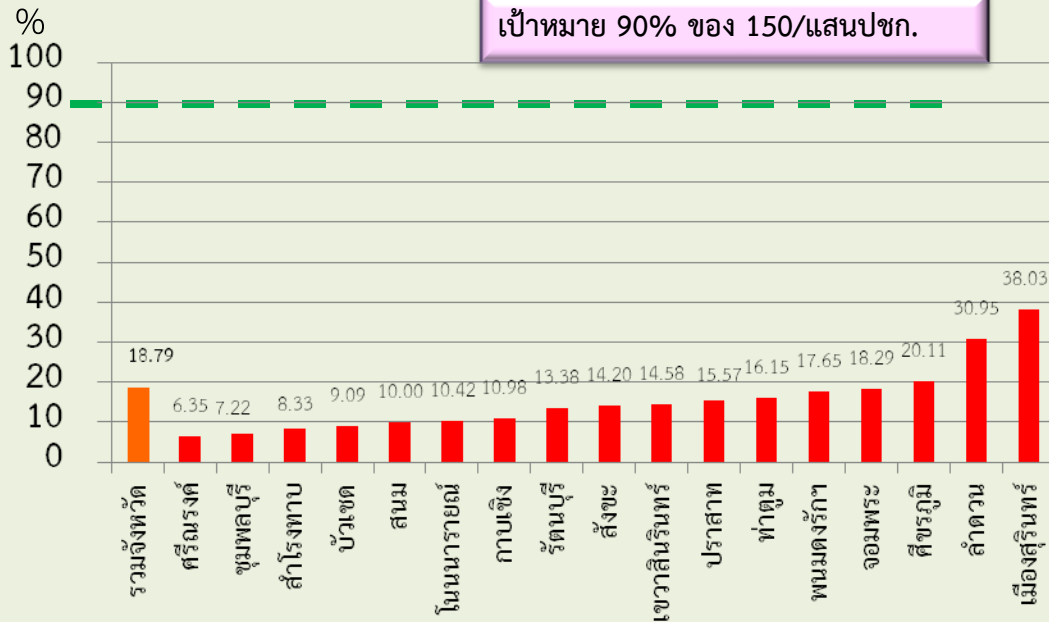
กิจกรรมการดำเนินงาน ปี 2564 (ต่อ)

มาตรการที่ 3

1. เร่งรัดค้นหาผู้ป่วยวัณโรคในพื้นที่และนำเข้าสู่กระบวนการรักษาตามมาตรฐาน
2. ผู้สัมผัสโรคร่วมบ้าน ร่วมสังคมของผู้ป่วยวัณโรคปอดเสมหะพบเชื้อได้รับการคัดกรองโรคทุกราย
3. เร่งรัดการค้นหาและวินิจฉัยวัณโรคดีด้อยาหลายขนานในผู้ป่วยวัณโรคปอดพบเชื้อรายใหม่และผู้ป่วยกลุ่มเสี่ยงสูง โดยการส่งตรวจทางห้องปฏิบัติการเพื่อทดสอบความไว ของยา

อัตราการค้นพบผู้ป่วยวัณโรค (TB treatment coverage)

จังหวัดสุรินทร์ ปี 2564 จำแนกรายอำเภอ



ที่มา : จากฐานข้อมูล NTIP ณ วันที่ 23 ธันวาคม 2563

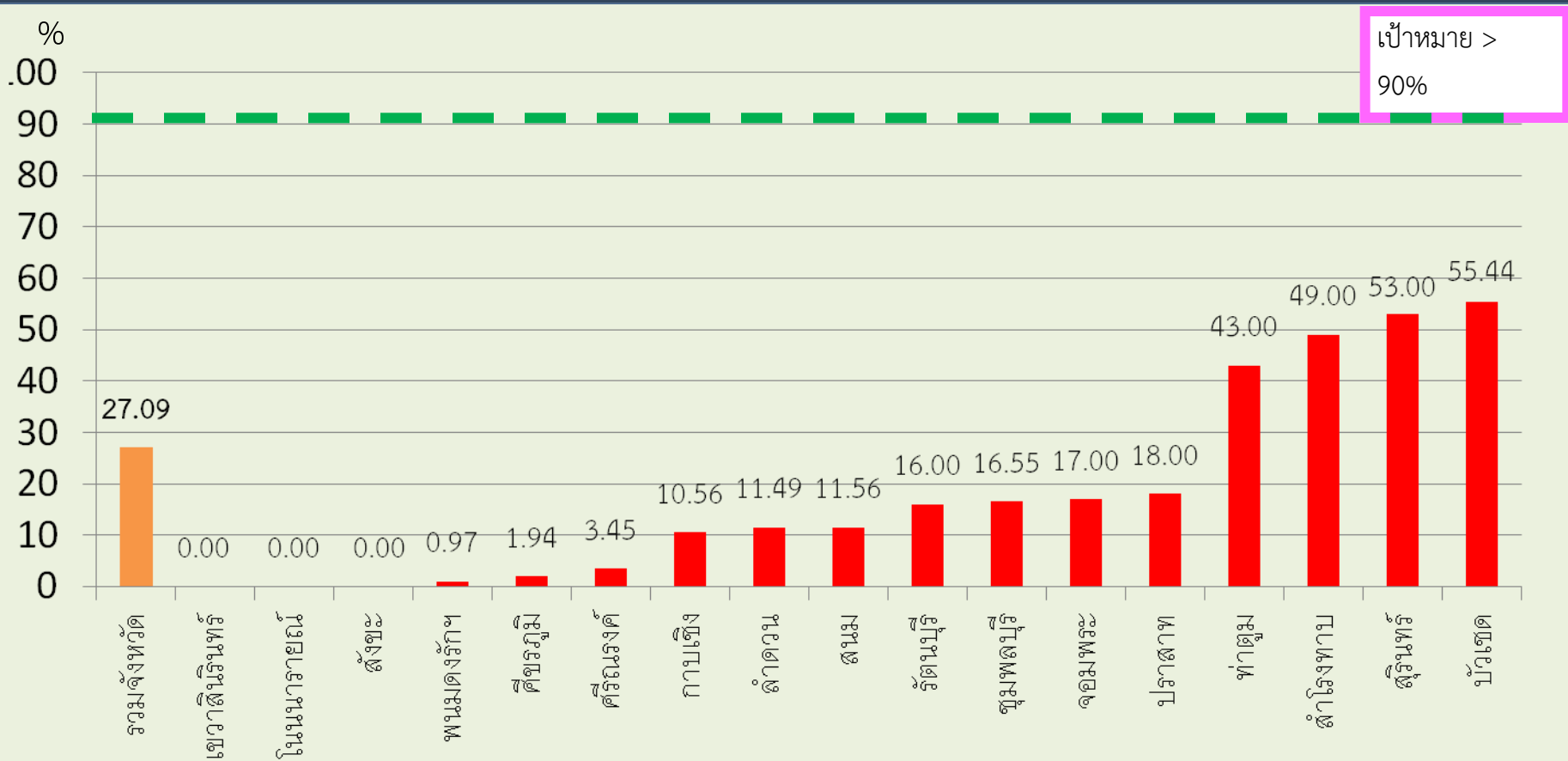
เป้าหมายการค้นหวัณโรค ปี 2564 แยกรายอำเภอ				
อำเภอ	ประชากรกลางปี (คน)	เป้าหมายการค้นหา (คน)	ผลงาน คน	%
เมืองสุรินทร์	262,577	355	135	38.03
ปราสาท	156,900	212	33	15.57
ชุมพลบุรี	71,725	97	7	7.22
ท่าตูม	96,880	130	21	16.15
จอมพระ	60,373	82	15	18.29
กาบเชิง	60,988	82	9	10.98
รัตนบุรี	94,246	127	17	13.38
สนม	44,583	60	6	10.00
ศีขรภูมิ	136,054	184	37	20.11
สังขะ	130,465	176	25	14.20
ลำดวน	31,228	42	13	30.95
สำโรงทาบ	53,058	72	6	8.33
บัวเขต	40,814	55	5	9.09
พนมดงรัก	37,846	51	9	17.65
เขวาสินรินทร์	35,030	48	7	14.58
ศรีณรงค์	46,716	63	4	6.35
โนนนารายณ์	35,541	48	5	10.42
รวม	1,395,024	1,884	354	18.79



ผลการคัดกรองวินิจฉัยโรคในประชากรกลุ่มเสี่ยงด้วยการถ่ายภาพรังสีทรวงอก

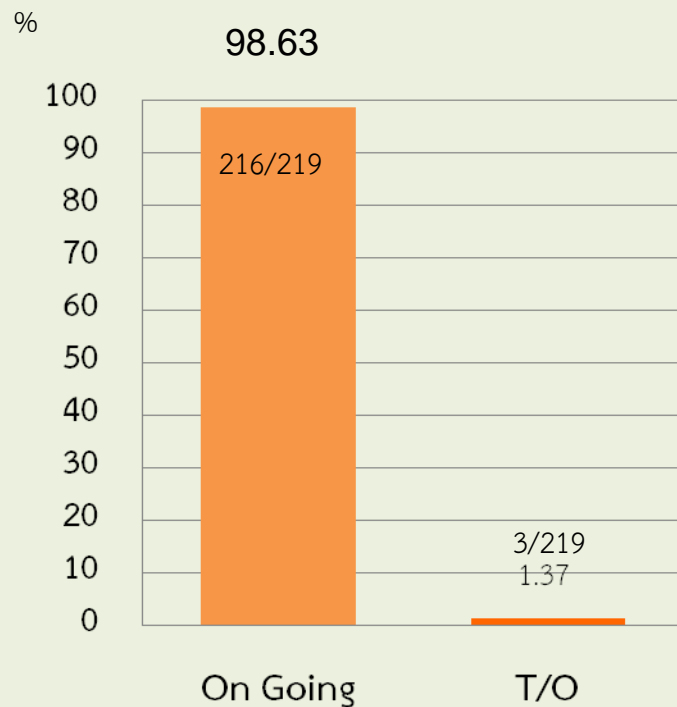
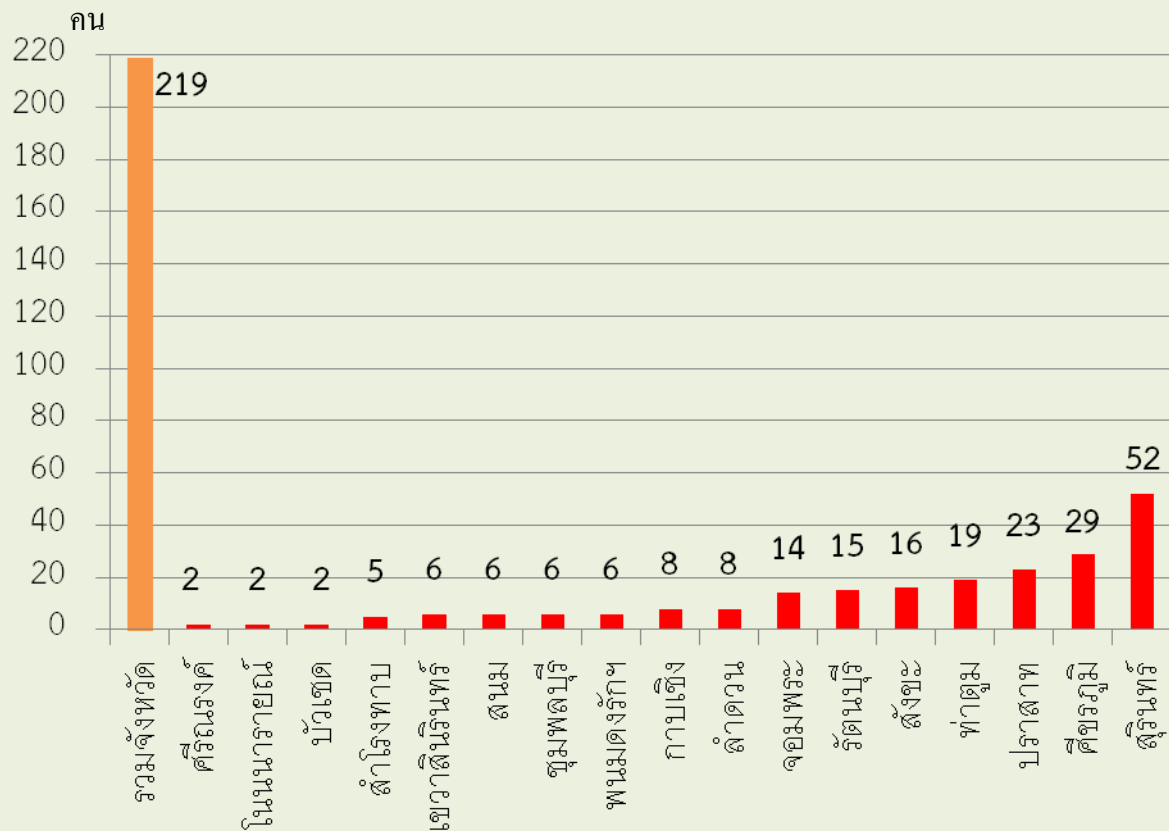
สำนักงานสาธารณสุขจังหวัดสุรินทร์
Surin Provincial Health Office

ปี 2564 จำแนกรายอำเภอ





จำนวนผู้ป่วยวัณโรคปอดรายใหม่ (PA) ปี 2564 จำแนกรายอำเภอ

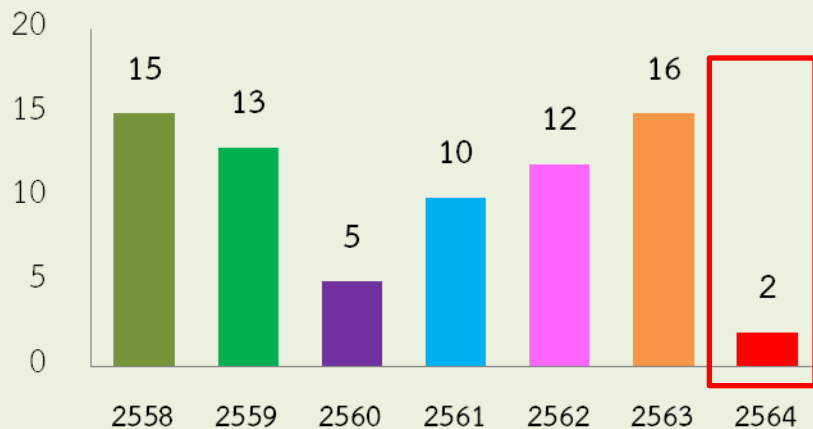


ที่มา : จากฐานข้อมูล NTIP ณ วันที่ 23 ธันวาคม 2563



ผู้ป่วยวัณโรคดื้อยาหลายขนาน (MDR - TB) ปี 2563

จำนวนผู้ป่วยวัณโรคดื้อยาหลายขนาน ปี 2558 - 2564



จำนวนผู้ป่วยวัณโรคดื้อยาหลายขนาน ปี 2564

รพ.	จำนวนรวม	ผลการรักษา			ขาดยา/ขอหยุดยา
		หาย	ตาย	กำลังรักษา	
อ.จอมพระ	1	0	1	0	0
อ.รัตนบุรี	1	0	0	1	0
รวม	2	0	1	1	0

ที่มา : จากฐานข้อมูล NTIP ณ วันที่ 23 ธันวาคม 2563



ขอความร่วมมือ การดำเนินงานดังนี้

- 1.รพ.สต.คัดกรองผู้มีอาการสงสัยวัณโรคและส่งต่อไปรับการรักษาที่ รพ.
- 2.ประสาน/ติดตาม กำกับการกินยาของผู้ป่วยให้ครบตามกำหนดจนหายขาด
- 3.ประสาน อปท./อบต.สนับสนุนรถ/เงิน/ค่าเดินทาง สำหรับผู้ป่วยวัณโรคที่ยากไร้
- 4.รพ.ค่ายฯและรพ.เอกชนทั้ง 2 แห่ง แจ้งรายละเอียดของผู้ป่วยถึงเครือข่ายเพื่อกำกับการกินยา และตรวจผู้สัมผัส
- 5.รพ.ทุกแห่ง * คัดกรอง/ค้นหาผู้ป่วยวัณโรคและนำมาขึ้นทะเบียนในโปรแกรม NTIP
 - * คัดกรองในกลุ่มเสี่ยง ด้วยการ X-Ray ทรวงอก
 - * เร่งรัดการค้นหาและวินิจฉัยวัณโรคดี้อย่าหลายขนานในผู้ป่วยวัณโรคเสมหะ พบเชื้อและผู้ป่วยกลุ่มเสี่ยงสูง โดยการส่งตรวจทางห้องปฏิบัติการ เพื่อทดสอบความไวของยา

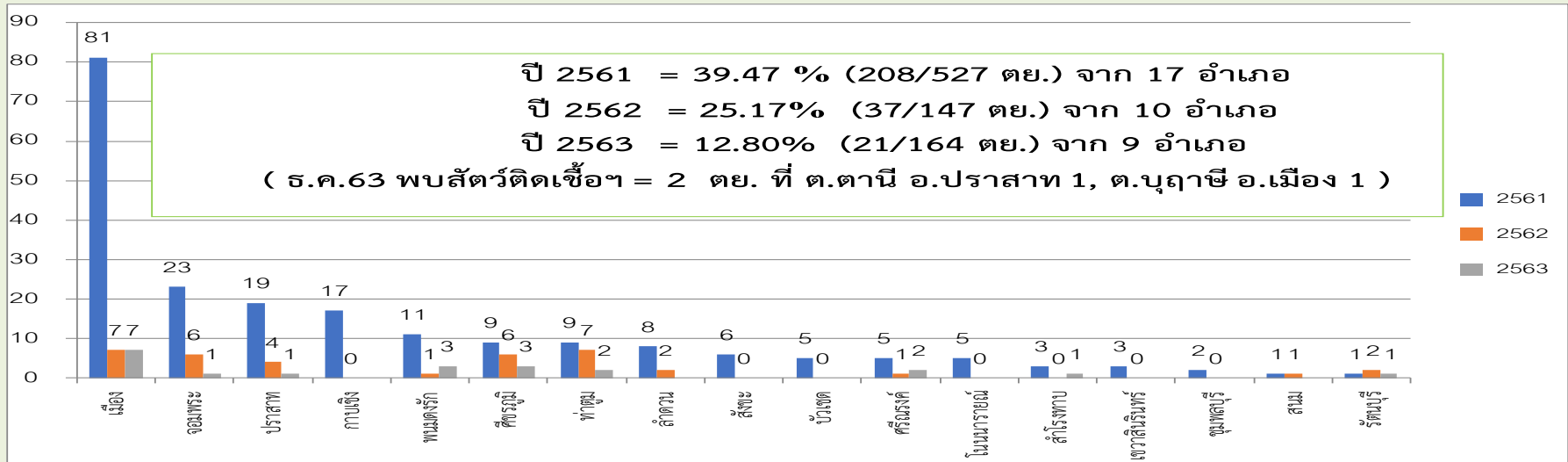
โรคพิษสุนัขบ้า

สถานการณ์ผู้เสียชีวิตโรคพิษสุนัขบ้าประเทศไทยปี2560-2563

ระดับ	ปี 2560	2561	2562	2563
ประเทศไทย	11	18	3	3
เขต 9 นครราชสีมา	2 (สุรินทร์1,บุรีรัมย์)	4 (สุรินทร์ 1,บุรีรัมย์ 2, นครราชสีมา1)	2 (สุรินทร์ 1,บุรีรัมย์ 1)	0
จ.สุรินทร์	1	1	1	0

ที่มา : สำนักโรคติดต่อทั่วไป กรมควบคุมโรค ณ 25 ธ.ค.63

สถานการณ์โรคพิษสุนัขบ้าในสัตว์จังหวัดสุรินทร์ ปี 2561-2563



ที่มา : www.thairabies.net ข้อมูล ณ 25 ธ.ค.63

มาตรการ/แนวทางการดำเนินงาน

1. ฝ้าระวังสถานการณ์การเกิดโรคในพื้นที่
2. ประชาสัมพันธ์ให้ความรู้แก่ประชาชน
 - เน้น “โรคพิษสุนัขบ้าเป็นแล้วรักษาไม่หายตาย 100%”, “สุนัขที่อายุต่ำกว่า 3 เดือน อาจเป็นโรคพิษสุนัขบ้าได้”, “คนที่เสียชีวิตด้วยโรคพิษสุนัขบ้าสาเหตุหนึ่งคือ ถูกแมวข่วน”
 - หลีกเลี่ยงการสัมผัส/ถูกละตุ้กัด, ข่วนโดยใช้คานา 5 ย รวมทั้งการปฏิบัติตนหลังสัมผัสโรค
3. ให้ อสม. เคาะประตูบ้าน ค้นหาผู้ถูกสุนัข/แมวกัด/ข่วน ยังไม่ได้รับการรักษาและฉีดวัคซีนป้องกันโรค พบแพทย์โดยเร็ว (ทำร่วมกับการสำรวจลูกน้ำยุงลายสัปดาห์ละ 1 ครั้ง)
4. หากตรวจพบโรคพิษสุนัขบ้าในพื้นที่ให้บูรณาการลงพื้นที่ร่วมกันระหว่างหน่วยงานสาธารณสุข ปศุสัตว์และท้องถิ่น เพื่อควบคุมโรคและค้นหาผู้สัมผัสมารับวัคซีน
5. จัดให้มีระบบติดตามผู้สัมผัสมารับวัคซีนครบชุดตามกำหนดนัด ทั้งผู้สัมผัสสัตว์ติดเชื้อโรค พิษสุนัขบ้าและผู้ถูกละตุ้กัด/ข่วนทั่วไป และมีการจัดเก็บข้อมูลการให้บริการอย่างครบถ้วน