



สถานการณ์โรคติดต่อ  
ที่ต้องเฝ้าระวังทางระบาดวิทยา  
และโรคติดต่อตามพระราชบัญญัติโรคติดต่อ พ.ศ.2558

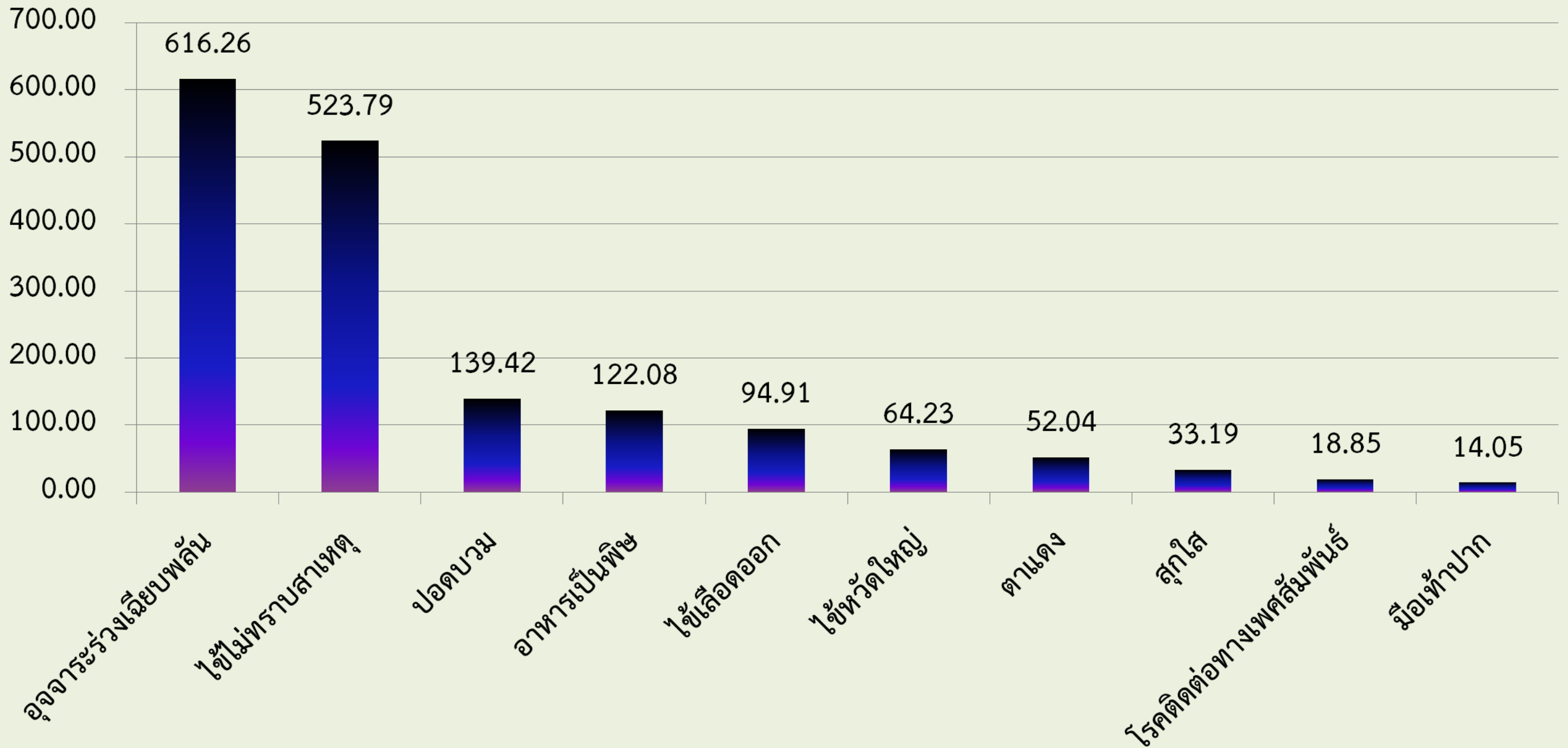
โดยนางสาวสุวรรณี สิริเศรษฐภักดิ์  
นักวิชาการสาธารณสุขชำนาญการพิเศษ  
กลุ่มงานควบคุมโรคติดต่อ  
31 สิงหาคม 2563



# อัตราป่วยโรคที่เฝ้าระวังทางระบาดวิทยา 10 อันดับแรกจังหวัดสุรินทร์

1 มกราคม - 28 สิงหาคม 2563

## อัตราป่วยต่อแสน





# สถานการณ์โรคติดต่อ

ตามนโยบายคณะกรรมการโรคติดต่อจังหวัดสุรินทร์

- โรคไข้เลือดออก
- โรคมือ เท้า ปาก
- โรคพยาธิใบไม้ตับและมะเร็งท่อน้ำดี
- โรควัณโรค
- โรคพิษสุนัขบ้า

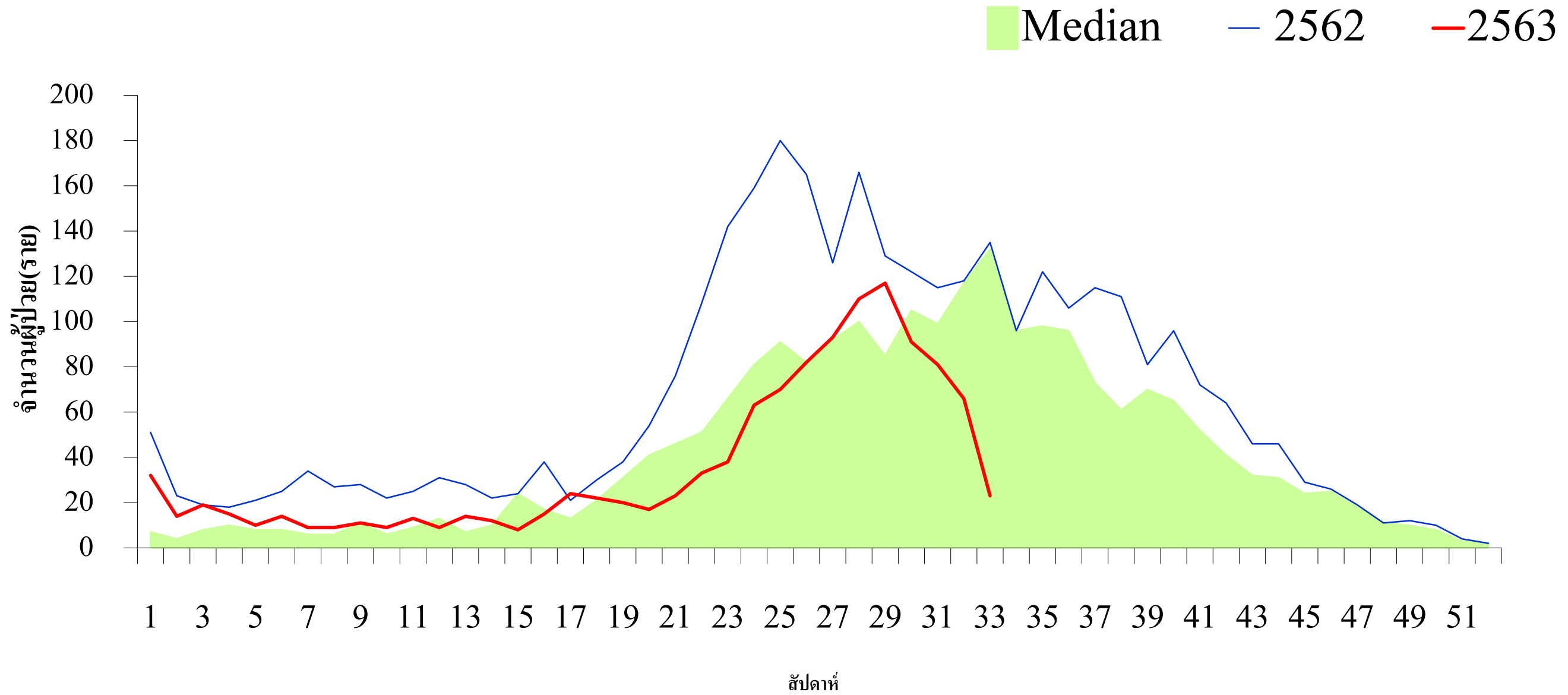


# สถานการณ์โรคไข้เลือดออก

โรคไข้เลือดออก	ประเทศไทย*		สุรินทร์**		ลำดับ	อำเภอ	จำนวนป่วย	อัตราป่วย/แสน
	ผู้ป่วยโรคไข้เลือดออก (ราย)	อัตราป่วย (แสนประชากร)	ผู้เสียชีวิต (ราย)	อัตราราย (แสนประชากร)				
ผู้ป่วยโรคไข้เลือดออก (ราย)	47,738			1,188	1	บัวเชด	78	191.11
อัตราราย (แสนประชากร)	71.88			85.16	2	พนมดงรัก	72	190.24
เสียชีวิต (ราย)	32			0	3	จอมพระ	90	149.07
อัตราราย (แสนประชากร)	0.05			0	4	กาบเชิง	85	139.37
อัตรารายส่วนเพศชาย:หญิง	1:0.91			1:0.88	5	ศรีณรงค์	65	139.14
กลุ่มอายุที่พบมาก 3 อันดับ	15 – 24 ปี (ร้อยละ)	26.22	10 – 14 ปี (ร้อยละ)	32.07	6	ชุมพลบุรี	66	92.02
	10 – 14 ปี (ร้อยละ)	22.25	15 – 24 ปี (ร้อยละ)	22.22	7	ศีขรภูมิ	124	91.14
	25 – 34 ปี (ร้อยละ)	13.14	5 – 9 ปี (ร้อยละ)	21.89	8	สนม	40	89.72
อาชีพที่พบมาก 3 อันดับ	นักเรียน (ร้อยละ)	48.8	นักเรียน (ร้อยละ)	70.88	9	ปราสาท	135	86.04
	รับจ้าง (ร้อยละ)	17.7	ในปกครอง (ร้อยละ)	7.58	10	เมือง	214	81.50
	ในปกครอง (ร้อยละ)	16.6	เกษตรกร (ร้อยละ)	7.15	11	เขวาสินรินทร์	27	77.08
					12	โนนนารายณ์	21	59.09
					13	สังขะ	68	52.12
					14	ท่าตูม	44	45.42
					15	สำโรงทาบ	20	37.69
					16	รัตนบุรี	32	33.95
					17	ลำดวน	7	22.42



# สถานการณ์โรคไข้เลือดออก : จังหวัดสุรินทร์



# มาตรการดำเนินงานป้องกันควบคุมโรคไข้เลือดออก : จังหวัดสุรินทร์

## ขอความร่วมมือภาคีเครือข่าย

- 1) EOC ระดับอำเภอยังคงเปิดทุกอำเภอ
- 2) ทีม SAT ระดับจังหวัด/อำเภอวิเคราะห์สถานการณ์โรค ซึ่เข้าพื้นที่ระบาด/ระบุพื้นที่เสี่ยง รายงาน IC เพื่อกำหนดการปฏิบัติงานทุกสัปดาห์
- 3) การป้องกันผู้ป่วยเสียชีวิต โดยโรงพยาบาล และ รพ.สต. มีบุคลากรสาธารณสุขเฝ้าระวังพื้นที่เสี่ยงโรค ไข้เลือดออกรายสัปดาห์ เพื่อ Early diagnosis and early treatment, จัดตั้ง Dengue Corner ให้ ความรู้โรคไข้เลือดออกสำหรับผู้ป่วยนอกที่สงสัยและป่วยโรคไข้เลือดออกรวมถึงญาติทุกราย และใช้ Dengue Chart เฝ้าระวังภาวะวิกฤตของผู้ป่วยโรค ไข้เลือดออกที่รักษาที่โรงพยาบาลทุกราย
- 4) ประสานเทศบาล/อบต. เพื่อสนับสนุนการควบคุม ยุง “Big Cleaning Week ทุกบ้าน ทุกพื้นที่ ทุก สัปดาห์”
- 5) อาสาสมัครสาธารณสุขเคาะประตูบ้านให้ความรู้ แก่ประชาชนให้สามารถใช้มาตรการ 3 เก็บ ป้องกัน 3 โรค ในบ้านตนเองได้

1. การป้องกัน ผลักดันให้ เกิดความร่วมมือของ เครือข่ายตั้งแต่ระดับ ส่วนกลางไปจนถึง ท้องถิ่น ให้จัดการ สิ่งแวดล้อมไม่ให้ เป็น แหล่งเพาะพันธุ์ยุงลาย

2. การควบคุมโรค เน้นประสิทธิภาพในการ ควบคุมโรคของทีม SRRT และ ท้องถิ่น ป้องกันไม่ให้เกิดการระบาด เกิน 2 Gen โดยใช้กลไก มาตรฐานการตอบโต้ ภาวะฉุกเฉิน (EOC-ICS

## มาตรการที่สำคัญ

3. ป้องกันการเสียชีวิต โดย ร่วมมือกับกรมการแพทย์ ให้มีการสนับสนุนคู่มือ มาตรฐานการรักษา และ จัดระบบแพทย์ที่ปรึกษา

4. สื่อสารประชาสัมพันธ์ ผ่าน ช่องทางต่าง ๆ เพื่อให้ประชาชนรู้จัก วิธีการป้องกันตนเองและ ร่วมมือในการควบคุม โรค



กำจัดยุงลายด้วยมาตรการ 3 เก็บ ป้องกัน 3 โรค





# กิจกรรมการป้องกันควบคุมโรคไข้เลือดออก : จังหวัดสุรินทร์

กิจกรรมจิตอาสาพัฒนาสิ่งแวดล้อมเพื่อกำจัด  
แหล่งเพาะพันธุ์ยุงลายอย่างต่อเนื่องพร้อมกันเดือนละ 1 ครั้ง

การรายงานผลการดำเนินงาน

1.ให้อำเภอทุกแห่ง รวบรวมข้อมูลผลการดำเนินกิจกรรมจิตอาสาของ  
อำเภอ ตามแบบฟอร์มที่กำหนด

- แบบฟอร์มสรุปข้อมูลจำนวนจิตอาสาที่ร่วมดำเนินการจัดกิจกรรมจิต  
อาสากระทรวงสาธารณสุข

- แบบฟอร์มรายงานผลการสำรวจลูกน้ำยุงลายจิตอาสากระทรวง  
สาธารณสุข

2.ให้อำเภอทุกแห่ง รวบรวมข้อมูลผลการดำเนินกิจกรรมจิตอาสา  
กระทรวงสาธารณสุขที่ได้รับจากตำบล กำหนดตัดยอดข้อมูลภายในวันที่  
30 ของทุกเดือน เพื่อส่งให้กลุ่มงานควบคุมโรคติดต่อ สำนักงาน  
สาธารณสุขจังหวัดสุรินทร์ ทางอีเมล [RainBow\\_Rung17@outlook.co.th](mailto:RainBow_Rung17@outlook.co.th)

หรือ ทางไลน์กลุ่มโรคติดต่อนำโดยแมลง\_สสจ.สุรินทร์ ภายในวันที่ 1 ของ  
เดือนถัดไป เพื่อสำนักงานสาธารณสุขจังหวัดสุรินทร์จะได้ดำเนินการรวบรวม  
ข้อมูลให้แก่สำนักงานเขตสุขภาพ สำนักงานป้องกันควบคุมโรค และสถาบัน  
ป้องกันควบคุมโรคเขตเมือง ต่อไป

แบบฟอร์มรายงานผลการสำรวจลูกน้ำยุงลายจิตอาสากระทรวงสาธารณสุข  
ประจำเดือน.....สิงหาคม..... เขตสุขภาพที่.....9.....

จังหวัด	อำเภอ	ตำบล	วันที่ดำเนินการ	การสำรวจบ้านชุมชน			การสำรวจศาสนสถาน			การสำรวจโรงเรียน			การสำรวจโรงพยาบาล			การสำรวจโรงแรม			การสำรวจโรงงาน			การสำรวจสถานศึกษาอื่น		
				จำนวนบ้านที่สำรวจ	จำนวนบ้านที่พบลูกน้ำ	HI (%) ในภาพรวม	จำนวนศาสนสถานสำรวจ	จำนวนศาสนสถานพบลูกน้ำ	CI (%)	จำนวนโรงเรียนสำรวจ	จำนวนโรงเรียนพบลูกน้ำ	CI (%)	จำนวนโรงพยาบาลสำรวจ	จำนวนโรงพยาบาลพบลูกน้ำ	CI (%)	จำนวนโรงแรมสำรวจ	จำนวนโรงแรมพบลูกน้ำ	CI (%)	จำนวนโรงงานสำรวจ	จำนวนโรงงานพบลูกน้ำ	CI (%)	จำนวนสถานศึกษาอื่นสำรวจ	จำนวนสถานศึกษาอื่นพบลูกน้ำ	CI (%)
สุรินทร์	เมืองสุรินทร์	21 แห่ง	1 - 31 สิงหาคม 63	60302	6780	11.24	5216	141	2.7	3548	75	2.11	342	0	0	230	0	0	144	12	8.33	652	5	0.76
	ชุมพลบุรี	9 แห่ง	1 - 31 สิงหาคม 63	12290	905	7.36	227	17	7.49	385	18	4.68	80	0	0	0	0	0	0	0	0	0	0	0
	ท่าตูม	18 แห่ง	1 - 31 สิงหาคม 63	18528	1445	7.79	31320	34	0.1	1178	26	2.2	0	0	0	0	0	0	7	0	0	348	0	0
	จอมพระ	7 แห่ง	1 - 31 สิงหาคม 63	32480	3443	10.6	4060	180	4.43	3341	71	2.13	590	0	0	0	0	0	0	0	0	280	0	0
	ปราสาท	20 แห่ง	1 - 31 สิงหาคม 63	152148	8420	5.53	131626	3239	2.46	11649	474	4.07	2070	25	1.2	1520	0	0	310	0	0	5932	700	11.8
	กาบเชิง	6 แห่ง	1 - 31 สิงหาคม 63	57296	3406	5.94	6935	78	1.12	4557	15	0.33	587	0	0	138	0	0	202	0	0	887	0	0
	รัตนบุรี	12 แห่ง	1 - 31 สิงหาคม 63	57296	3406	5.94	6935	78	1.12	4557	15	0.33	587	0	0	138	0	0	202	0	0	887	0	0
	สนม	11 แห่ง	1 - 31 สิงหาคม 63	2863	769	26.86	788	84	10.66	315	6	1.90	28	0	0	0	0	0	0	0	0	27	0	0.00
	ศรีณรงค์	11 แห่ง	1 - 31 สิงหาคม 63	49693	3369	6.78	6589	0	0	3601	10	0.28	421	0	0	60	0	0	2	0	0	974	2	0.2
	สังขะ	12 แห่ง	1 - 31 สิงหาคม 63	24739	2378	9.61	2722	142	5.22	1864	91	4.88	274	0	0	0	0	0	0	0	0	37	0	0
	วังน้ำเขียว	7 แห่ง	1 - 31 สิงหาคม 63	57296	3406	5.94	6935	78	1.12	4557	15	0.33	587	0	0	138	0	0	202	0	0	887	0	0
	พมดงรัก	4 แห่ง	1 - 31 สิงหาคม 63	5,070	557	10.99	264	25	9.47	133	8	6.02	60	0	0	0	0	0	0	0	0	51	0	0
	ศรีณรงค์	5 แห่ง	1 - 31 สิงหาคม 63	9408	895	9.51	1332	98	7.35	439	45	10.25	37	2	5.4	0	0	0	0	0	0	3	4	11.11
	เขวาสินรินทร์	5 แห่ง	1 - 31 สิงหาคม 63	16634	1572	9.45	4191	153	3.65	457	0	0	0	0	0	21	0	0	20	0	0	184	0	0
	สำโรงทาน	12 แห่ง	1 - 31 สิงหาคม 63	120230	1489	14.55	6185	394	6.37	451	0	0	36	0	0	0	0	0	1	0	0	33	0	0
	สำทวน	6 แห่ง	1 - 31 สิงหาคม 63	7640	958	12.53	13420	321	2.39	182	16	8.79	94	0	0	25	0	0	5	0	0	129	4	3.1
	โนน	7 แห่ง	1 - 31 สิงหาคม 63	11025	738	6.69	1601	17	1.06	903	0	0	136	0	0	10	0	0	6	0	0	122	0	0
	สรุป			580346	37124	6.40	216476	4923	2.27	33003	855	2.59	4755	27	0.57	2004	0	0.00	697	12	1.72	9659	715	7.40

สรุปผลการวิเคราะห์ข้อมูลการสำรวจลูกน้ำยุงลาย กรมจิตอาสากระทรวงสาธารณสุข ของจังหวัดสุรินทร์ ดังนี้  
จากการเก็บข้อมูลรายงานการสำรวจลูกน้ำยุงลายของจังหวัดสุรินทร์ จากจำนวนทั้งหมด 17 อำเภอ มีอำเภอส่งรายงาน จำนวน 15 อำเภอ (จากการตัดยอด ณ วันที่ 25 สิงหาคม 2563) คิดเป็นอัตราเฉลี่ย 88.23  
โดยแบ่งพื้นที่การสำรวจ ดังนี้ ได้แก่ บ้าน วัด โรงเรียน โรงพยาบาล โรงนม โรงงาน และสถานศึกษาอื่นๆ จังหวัดสุรินทร์ ภาพรวมพื้นที่ที่มีค่าดัชนีลูกน้ำยุงลาย ได้แก่ บ้านชุมชน HI= 6.40 วัด CI=2.27 โรงเรียน CI = 2.59 สถานที่ราชการต่างๆ CI = 7.40  
ข้อมูล ณ วันที่ 25 สิงหาคม 2563 กลุ่มงานโรคติดต่อ สำนักงานสาธารณสุขจังหวัดสุรินทร์

## ผลการดำเนินงาน

พื้นที่จังหวัดสุรินทร์ ได้ดำเนินกิจกรรมรณรงค์สำรวจลูกน้ำ  
ยุงลาย ตามโครงการ “เราทำความดีด้วยหัวใจ” โดยแบ่งพื้นที่  
สำรวจ ได้แก่ บ้าน/ชุมชน วัด โรงเรียน โรงพยาบาล โรงงาน  
และสถานที่ราชการอื่นๆ ซึ่งพบค่าดัชนีลูกน้ำยุงลาย ดังนี้  
บ้าน/ชุมชน 580346 หลังคาเรือน HI = 6.40 วัด CI = 2.27  
โรงเรียน CI=2.59 โรงพยาบาล C I= 0.57 โรงนม CI =  
0.00 โรงงาน CI =1.72 และส่วนราชการอื่นๆ CI =  
7.40

ที่มา : รายงานจิตอาสาพัฒนาสิ่งแวดล้อมฯ งานโรคติดต่อนำโดยแมลง  
ข้อมูล ณ วันที่ 25 สิงหาคม 2563



# ประเด็นเน้นย้ำ : โรคไข้เลือดออก จังหวัดสุรินทร์

1.รพสต. /โรงพยาบาล /สสอ. วิเคราะห์สถานการณ์รายวัน

- ❖ หมู่บ้านเกิดโรคใหม่
- ❖ หมู่บ้านเกิดโรคต่อเนื่องเกิน 28 วัน
- ❖ การเกิดโรคในสถานศึกษา ทุกระดับ

2. อสม. สำรวจและทำลายแหล่งเพาะพันธุ์และลูกน้ำยุงลาย

- ❖ รายงานให้ รพสต. ส่งทุกสัปดาห์ (ค่า HI CI)

3. รพสต. /อสม. ค้นหาเด็กมีไข้

- ❖ รายงานให้ รพสต.
- ❖ วินิจฉัย ส่งต่อ รพ.

4. อสม. เคาะประตูบ้าน X-RAY 100%

5. อำเภอส่งรายงาน 506ทุกวันจันทร์ พุธ ศุกร์ ให้สสจ.

6. โรงพยาบาลทุกแห่ง ถ้าพบผู้ป่วยเสียชีวิต เก็บตัวอย่างซีรัม ส่งตรวจ Dengue Serotype ทุกราย ที่ศูนย์วิทยาศาสตร์การแพทย์ที่ 9 นครราชสีมา เพื่อเป็นข้อมูลประเมินความรุนแรงของโรค (ค่าตรวจ จาก สคร.9 แต่ ขอให้ประสานแจ้ง สสจ.หรือสคร.ก่อนส่งตรวจทุกราย)

7. ระดับตำบล พื้นที่ระบาคให้มีมาตรการแก้ปัญหา

- ❖ มาตรการ 331 (รายงาน 3 ชม. / สอบสวนทำลายแหล่งในบ้าน 3 ชม./ควบคุมในรัศมี100 เมตร 1วัน)

- ❖ การสื่อสารความเสี่ยง 5 ป 1ข 3เก็บ 3โรค

(ปิดฝา ปล่อยปลา ปรับสวล. ปฏิบัติเป็นประจำ เปลี่ยนน้ำ ชัดไข่ /เก็บบ้าน เก็บขยะ เก็บน้ำ/ไข้เลือดออก ไข้ฉิบกา ไข้ปวดข้อ)

8.ระดับตำบล

- ❖ Mapping พื้นที่เสี่ยงต่อการเกิด DHF รายสัปดาห์ (ข้อมูลผู้ป่วยและดัชนีลูกน้ำยุงลายรายตำบล/หมู่บ้าน)



# สถานการณ์โรคมือ เท้า ปาก

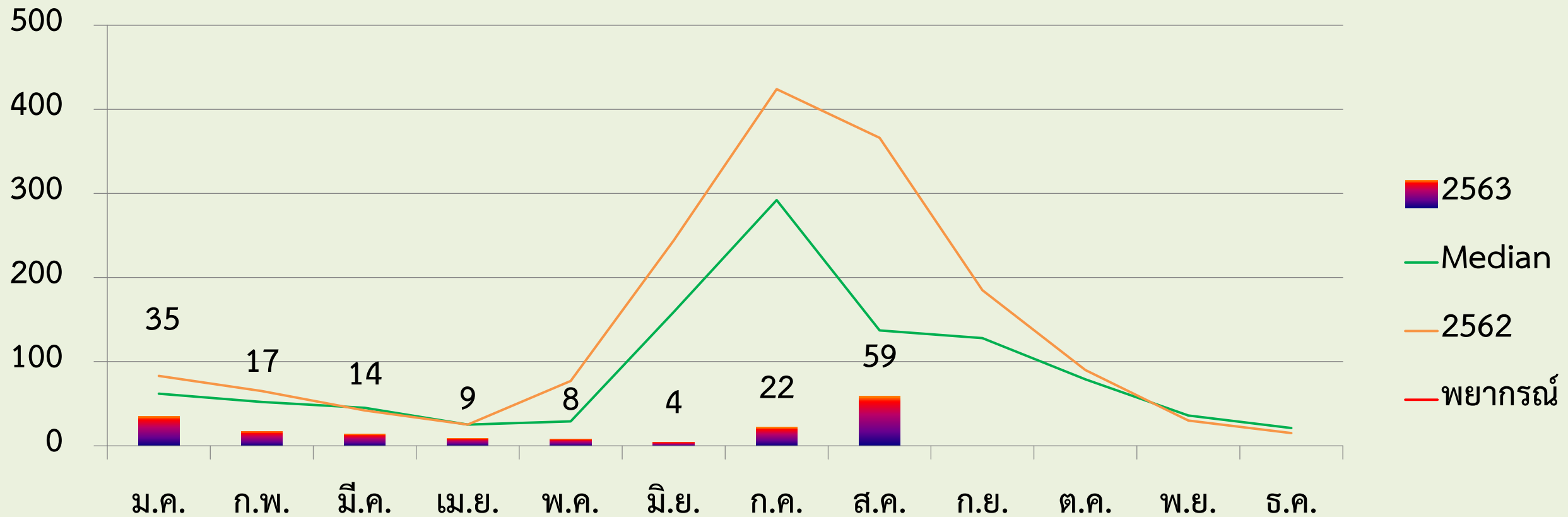
โรคมือเท้าปาก	ประเทศไทย*		สุรินทร์**	
ผู้ป่วยโรคมือเท้าปาก (ราย)	7,538		168	
อัตราป่วย (แสนประชากร)	11.35		12.04	
เสียชีวิต (ราย)	0		0	
อัตราส่วนเพศชาย: หญิง	1:0.83		1:0.66	
กลุ่มอายุที่พบมากที่สุดตาม อันดับ	0 - 4 ปี (ร้อยละ)	82.52	0 - 4 ปี (ร้อยละ)	92.86
	5 - 9 ปี (ร้อยละ)	9.47	5 - 9 ปี (ร้อยละ)	5.36
อาชีพที่พบมากที่สุดตาม อันดับ	ในปกครอง(ร้อยละ)	83.80	ในปกครอง (ร้อยละ)	94.64
	นักเรียน (ร้อยละ)	13.70	นักเรียน (ร้อยละ)	3.57

ลำดับ	อำเภอ	จำนวนป่วย	อัตราป่วย/แสน
1	กาบเชิง	54	88.54
2	ท่าตูม	19	19.61
3	ชุมพลบุรี	13	18.12
4	บัวเชด	6	14.70
5	เมือง	33	12.57
6	ศีขรภูมิ	13	9.56
7	ปราสาท	11	7.01
8	ลำดวน	2	6.40
9	จอมพระ	3	4.97
10	สังขะ	6	4.60
11	รัตนบุรี	3	3.18
12	เขวาสินรินทร์	1	2.85
13	โนนนารายณ์	1	2.81
14	พนมดงรัก	1	2.64
15	สนม	1	2.24
16	ศรีณรงค์	1	2.14
17	สำโรงทาบ	0	0

\*ข้อมูลกองระบาดวิทยา ณ วันที่ 24 สิงหาคม 2563 \*\*ข้อมูลโปรแกรม R506 สสจ.สุรินทร์ ณ วันที่ 24 สิงหาคม 2563



# สถานการณ์โรคมือ เท้า ปาก: จังหวัดสุรินทร์



ข้อมูลโปรแกรม R506 สสจ.สุรินทร์ ณ วันที่ 24 สิงหาคม 2563

จังหวัดสุรินทร์มีอัตราป่วยโรคมือเท้าปาก **อันดับที่ 25 ของประเทศ อันดับที่ 1 ของเขตฯ** ได้รับรายงานผู้ป่วย 168 ราย อัตราป่วย 12.04 ต่อแสนประชากร ไม่มีผู้ป่วยเสียชีวิต ผู้ป่วยเพศชายมากกว่าเพศหญิง กลุ่มอายุ 0 - 4 ปี พบมากที่สุด และอำเภอที่มีรายงานผู้ป่วยสะสมมาก 3 อันดับ ได้แก่ อำเภอกาบเชิง เมืองสุรินทร์ และอำเภอบ้านด่าน



# มาตรการโรคมือ เท้า ปาก: จังหวัดสุรินทร์

(ตามมติคณะกรรมการโรคติดต่อจังหวัดสุรินทร์ ครั้งที่ 1/63 วันที่ 21 มกราคม 63)

1. ศูนย์เด็กเล็กและโรงเรียนที่มีชั้นอนุบาล เพื่าระวังคัดกรองเด็กก่อนเข้าเรียน และประชาสัมพันธ์ให้ผู้ปกครองที่ดูแลเด็กมีความรู้การป้องกันโรคมือเท้าปาก หากพบว่า มีไข้ มีตุ่มแดงภายในช่องปาก ฝ่ามือ ฝ่าเท้า ควรให้เด็กหยุดเรียนจนกว่าจะหายป่วย
2. โรงพยาบาลและโรงพยาบาลส่งเสริมสุขภาพตำบล ให้ความรู้การป้องกัน ควบคุมโรค มือเท้าปาก แก่ผู้ปกครองที่ศูนย์เด็กเล็กและโรงเรียนที่มีชั้นอนุบาล ปีละ 2 ครั้ง
3. ท้องถิ่น/ อบต./ เทศบาล สนับสนุนควบคุมการระบาดของโรคมือเท้าปากในพื้นที่ รับผิดชอบ

# มาตรการ 4 ร. สกัดโรค มือ เท้า ปาก

## มือ เท้า ปาก

### 4 ร. สกัดโรค มือ เท้า ปาก

- ร. รักษาความสะอาดสถานที่**  
บ้าน โรงเรียน ศูนย์เด็กเล็ก
- ร. รักษาสุขอนามัย**  
หมั่นล้างมือก่อนและหลังรับประทานอาหาร และหลังขับถ่าย
- ร. รู้ทันสังเกต**  
มีไข้ มีจุดหรือผื่นแดงบริเวณมือ เท้า ปาก
- ร. ระวัง**  
ใช้สูง หอบเหนื่อย ชิมก้ามเนื้ออ่อนแรง รีบพบแพทย์ทันที

อ้ออ้อดีค่ะ



# สถานการณ์โรคพยาธิใบไม้ตับ และมะเร็งท่อน้ำดี

การดำเนินงานพยาธิใบไม้ตับและมะเร็งท่อน้ำดี จังหวัดสุรินทร์ ปีงบประมาณ 2563

## สถานการณ์การดำเนินงานตามมาตรการ

### ☐ มาตรการส่งเสริมสุขภาพ

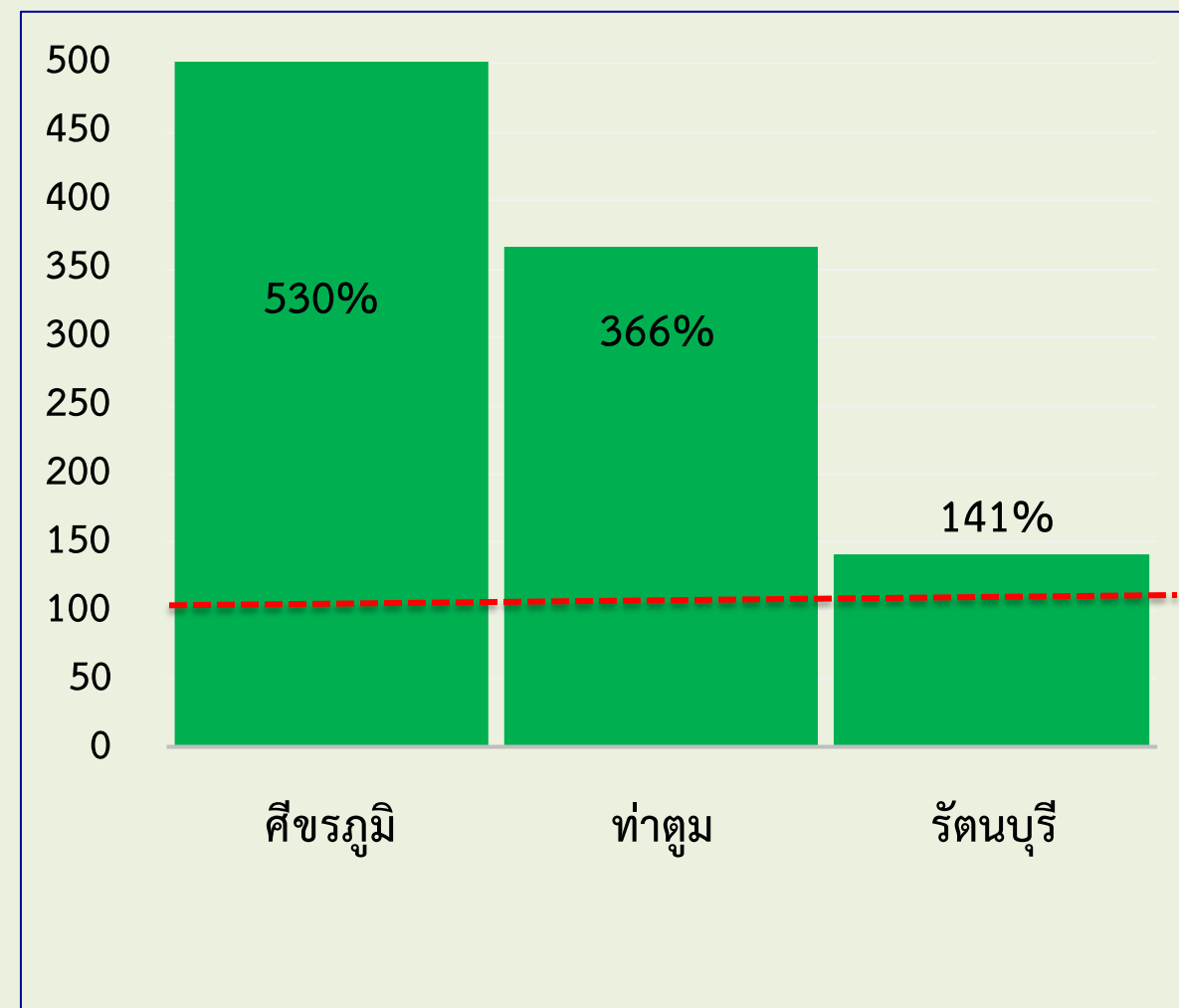
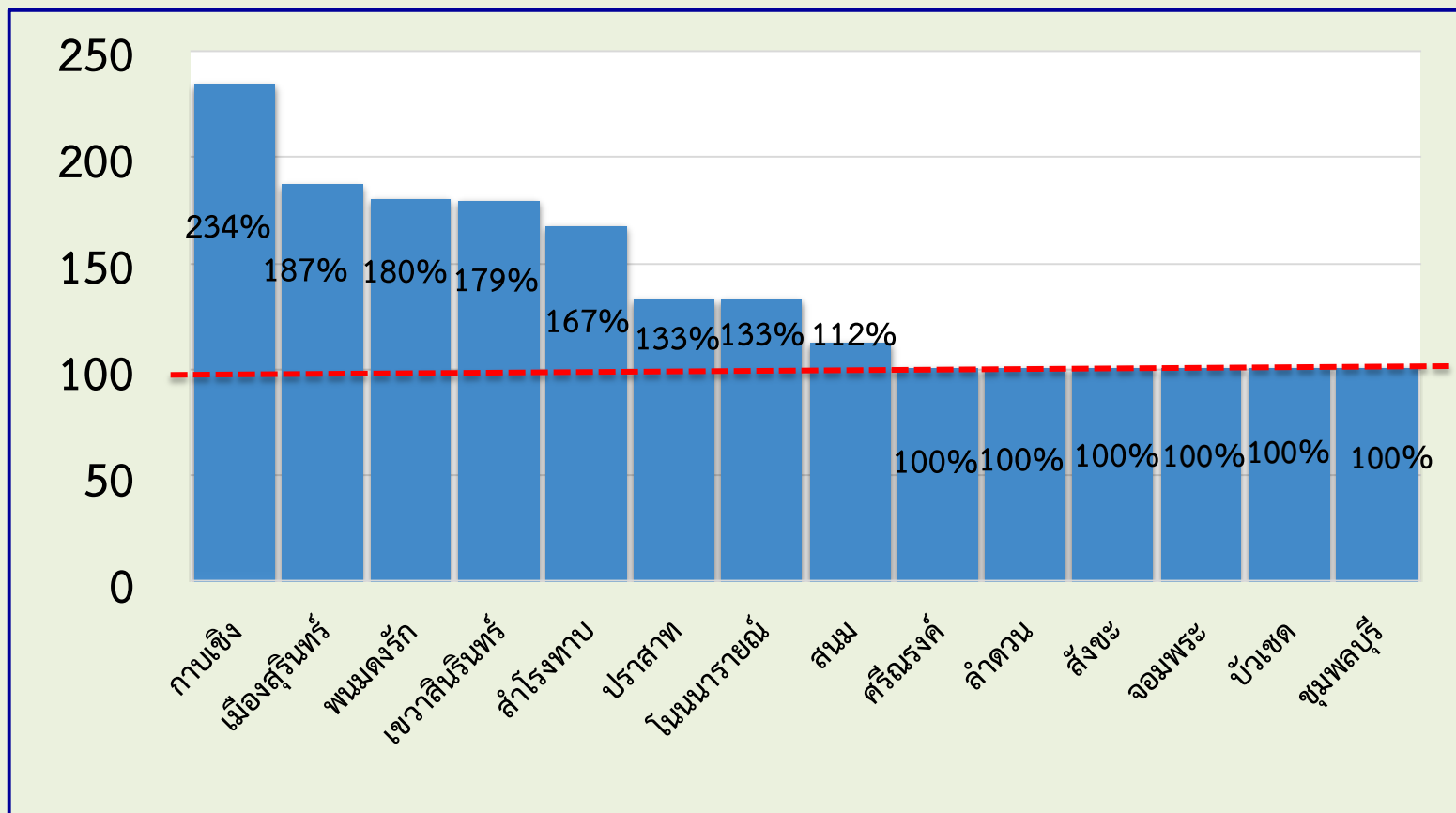
- 1) อปท.มีการออกข้อบังคับ/ข้อบัญญัติ กำจัดสิ่งปฏิกูล เป้าหมาย = 45 ตำบล มีการออกข้อบังคับแล้ว = 32 แห่ง (71%)
- 2) จัดกิจกรรมอบรมครูเกี่ยวกับการเรียนการสอนพยาธิใบไม้ตับและมะเร็งท่อน้ำดี ครอบคลุม สพป.สุรินทร์ เขต 1,2,3 และ สพม. เขต 33 ร้อยละ 100

☐ มาตรการคัดกรองพยาธิใบไม้ตับ รพ.สต.มี การดำเนินการคัดกรองพยาธิใบไม้ตับในประชาชนอายุ 15 ปีขึ้นไป จำนวน 45 ตำบล เป้าหมาย = 4,500 ราย ผลงาน = 6,527 ราย (100%) พบผู้ติดเชื้อพยาธิใบไม้ตับ จำนวน 144 ราย(2.20%)

☐ มาตรการคัดกรองมะเร็งท่อน้ำดี รพ.ทั้ง 17 แห่ง มีการดำเนินการคัดกรองมะเร็งท่อน้ำดีในประชาชนอายุ 40 ปี ขึ้นไป เป้าหมาย = 3,000 ราย ผลงาน = 6,000 ราย (100%)



# ผลการคัดกรองมะเร็งท่อน้ำดี จังหวัดสุรินทร์ ปี 2563



**\*\*** หมายเหตุ : เป้าหมายในการคัดกรอง อำเภอละ 150 ราย ยกเว้น อำเภอ ท่าตูม, รัตนบุรี , คีชรกฐิมิ แห่งละ 300 ราย และอำเภอที่ทำผลงานเกินเป้าหมาย มีดังนี้ คีชรกฐิมิ/ท่าตูม/ รัตนบุรี/ กาบเชิง/ เมือง/ พนมดงรัก/ เขวาสินรินทร์/ สำโรงทาบ / ปราสาท/ โนนนารายณ์ /สนม

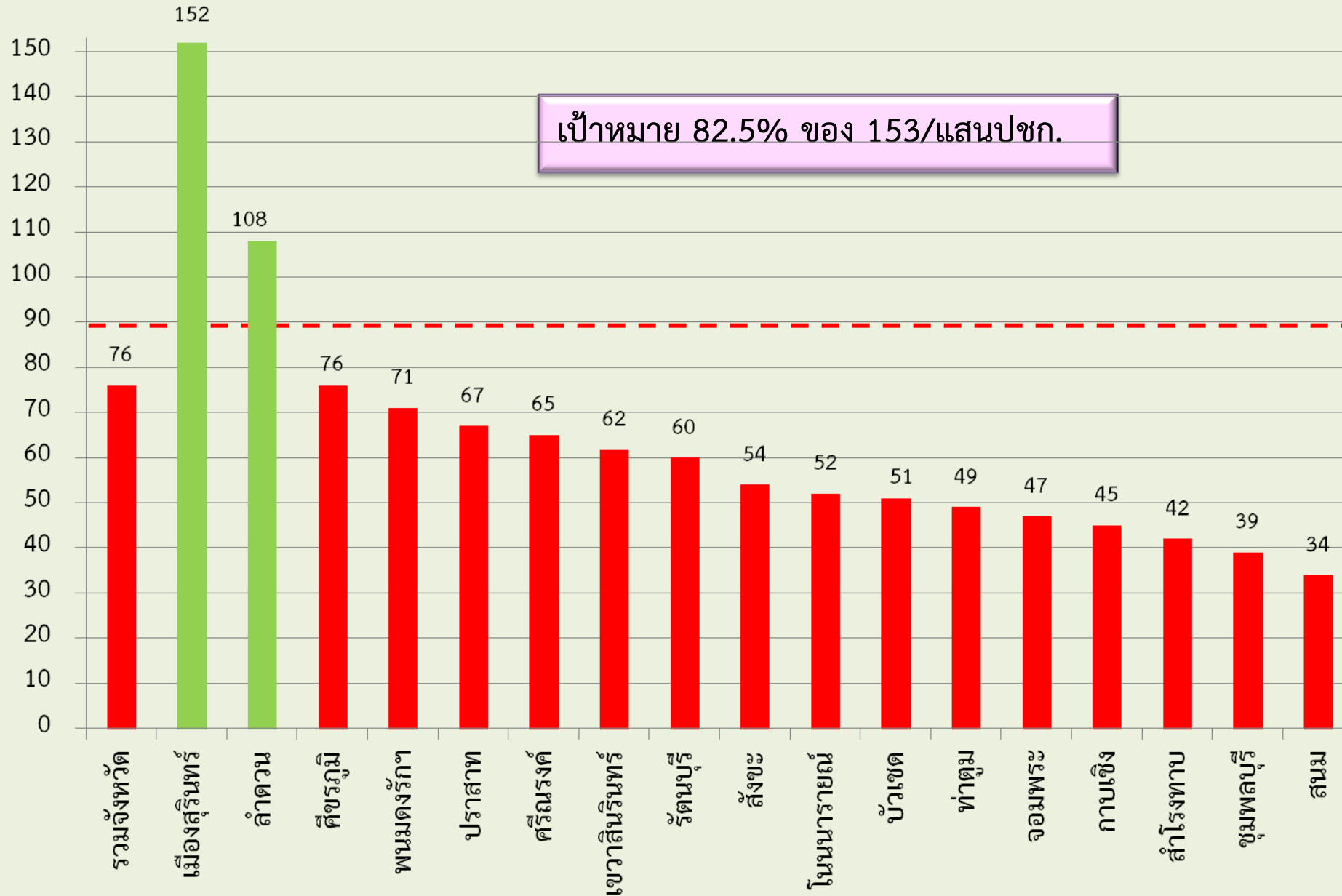
เป้าหมาย 3,000 ราย ผลงาน= 6,000 (100%)



# อัตราการค้นพบผู้ป่วยวัณโรค จังหวัดสุรินทร์ ปี 2563

สำนักงานสาธารณสุขจังหวัดสุรินทร์  
Surin Provincial Health Office

## (TB treatment coverage)



จำนวนผู้ป่วยวัณโรค (ต่างตัว) 2560-2563

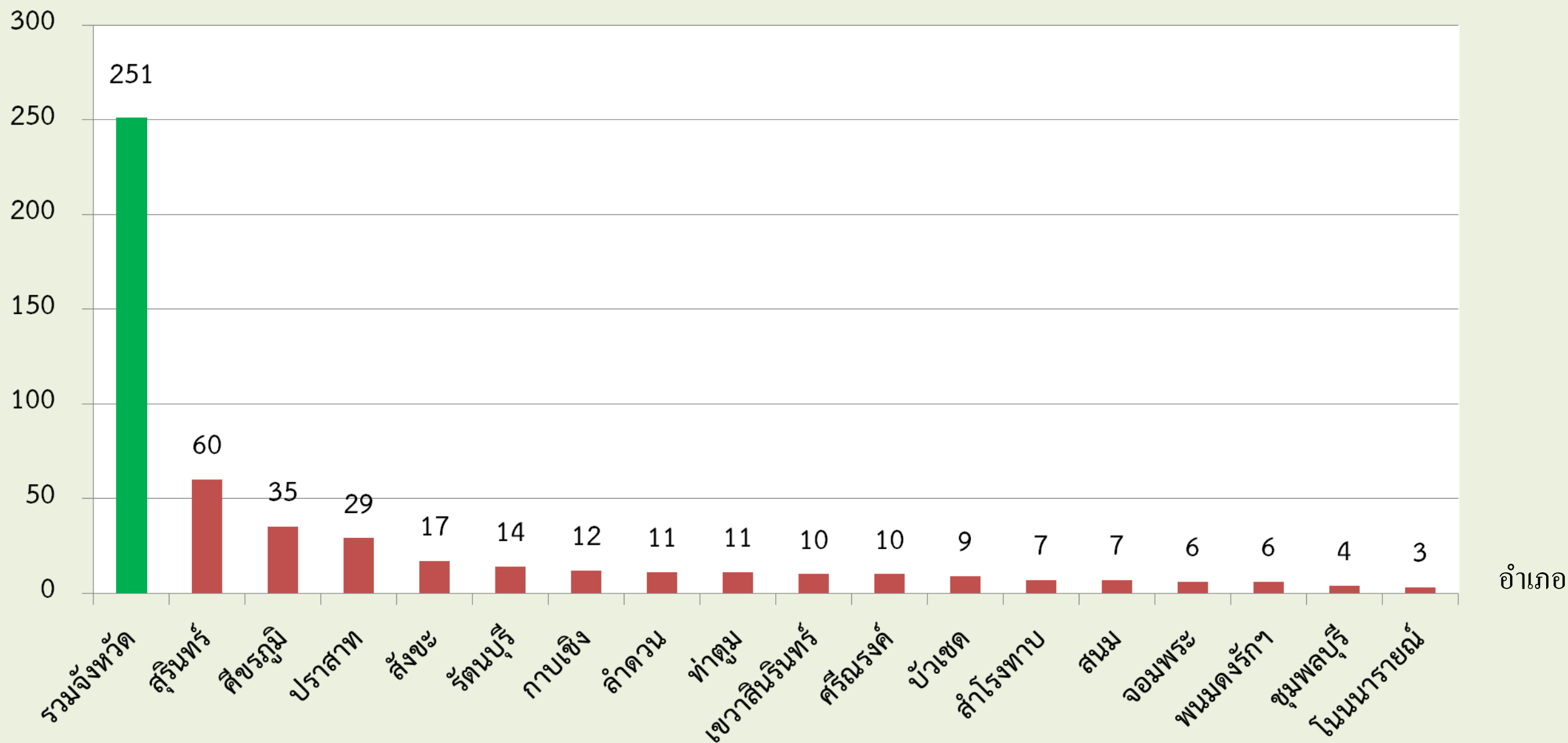
ปี	รพ.รัฐ	รพ.นอก สธ./เอกชน
	จำนวน (คน)	
2560	17	22
2561	2	23
2562	6	4
2563	-	2

ที่มา : จากฐานข้อมูล NTIP ณ วันที่ 22 สิงหาคม 2563



# จำนวนผู้ป่วยวัณโรคปอดรายใหม่ จังหวัดสุรินทร์ ตาม PA ปี 2563 แยกรายอำเภอ

จำนวน/คน



ที่มา : จากฐานข้อมูล NTIP ณ วันที่ 22 สิงหาคม 2563

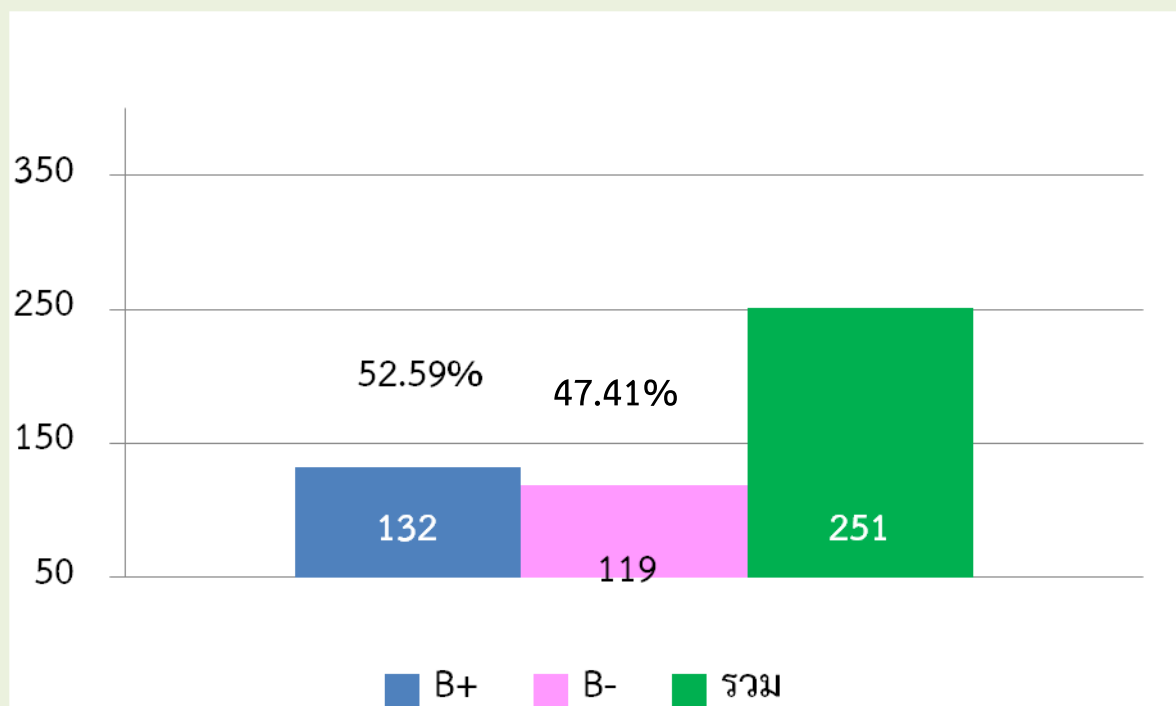


# จำนวนผู้ป่วยวัณโรคปอดรายใหม่ จังหวัดสุรินทร์ ตาม PA ปี 2563

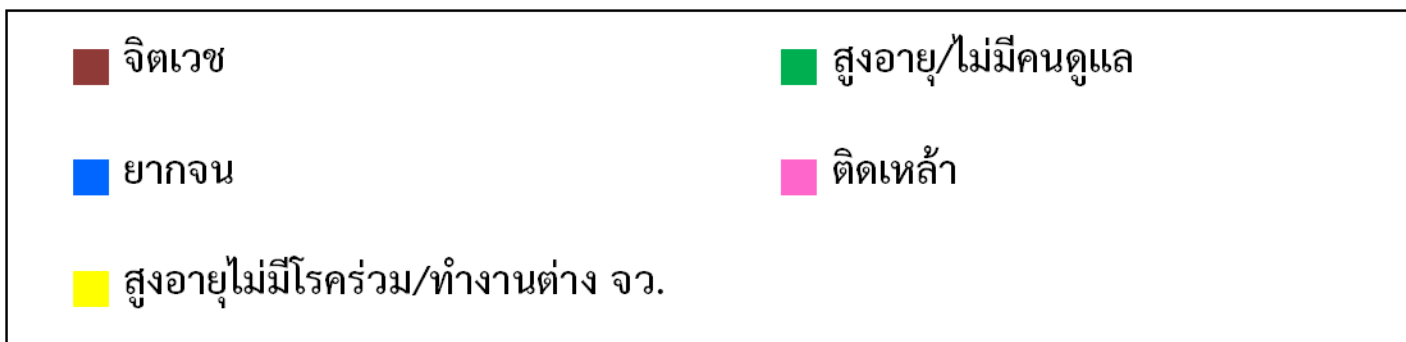
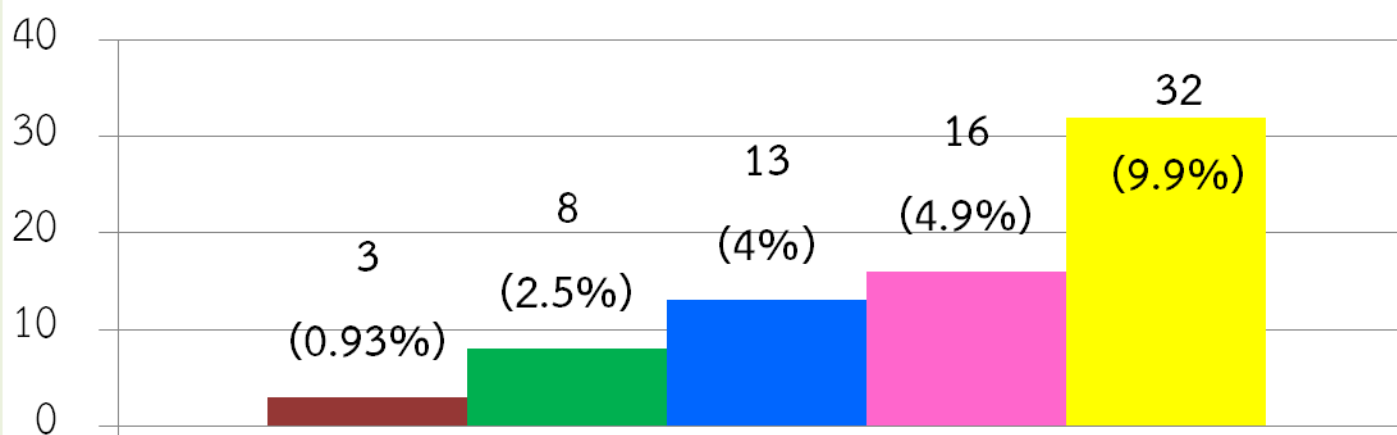
จำนวนผู้ป่วยวัณโรคปอดรายใหม่ ที่ขึ้นทะเบียนรักษา  
ตามนิยามตัวชี้วัด PA ปีงบประมาณ 2563

วิเคราะห์ความเสี่ยง ต่อผลการดำเนินงาน  
ที่อาจไม่บรรลุตามค่าเป้าหมาย (Success rate  $\geq$  85 %)

## จำนวนผู้ป่วยวัณโรคปอดรายใหม่



## จำนวน (คน)



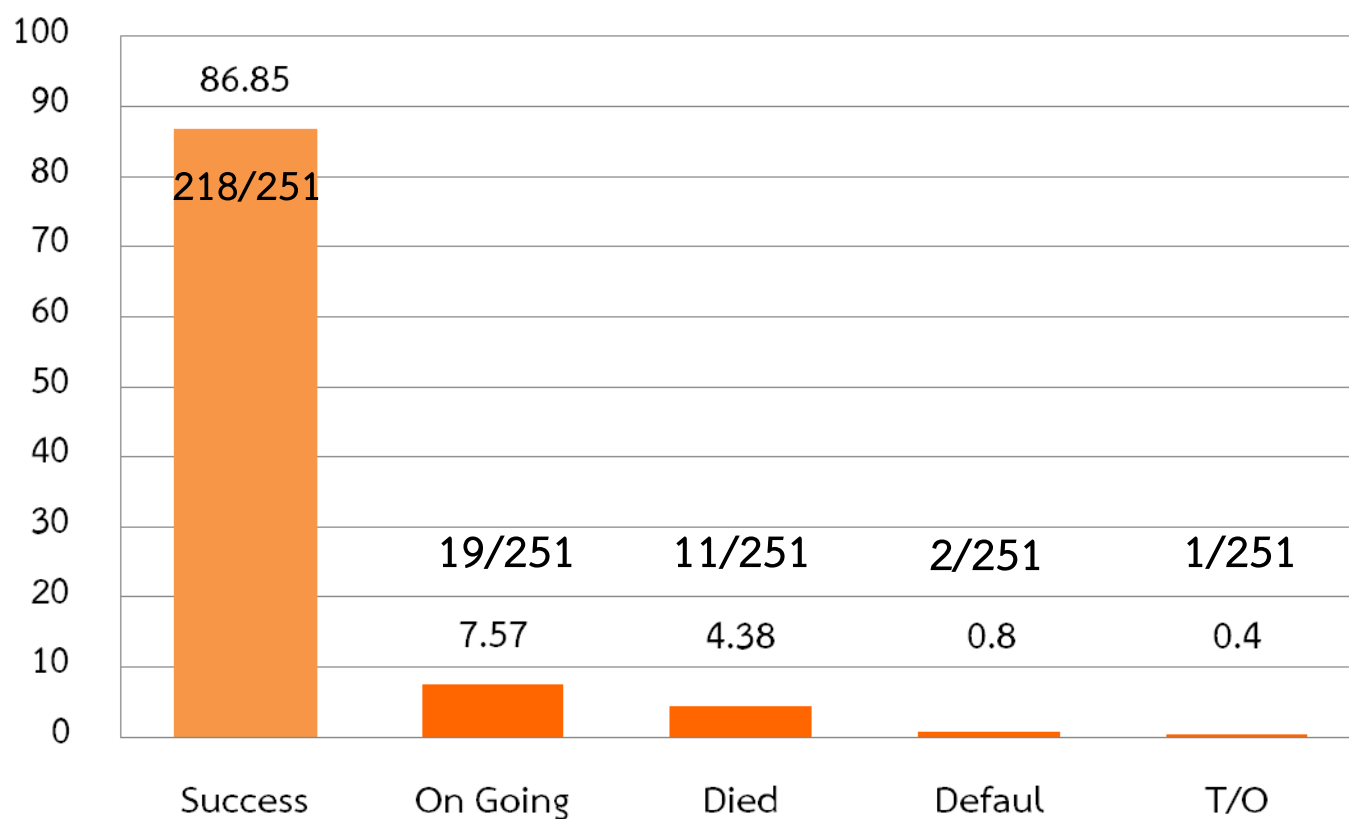
เสี่ยงสูง = 72 คน  
เสี่ยงปานกลาง = 179 คน

ที่มา : จากฐานข้อมูล NTIP ณ วันที่ 22 สิงหาคม 2563

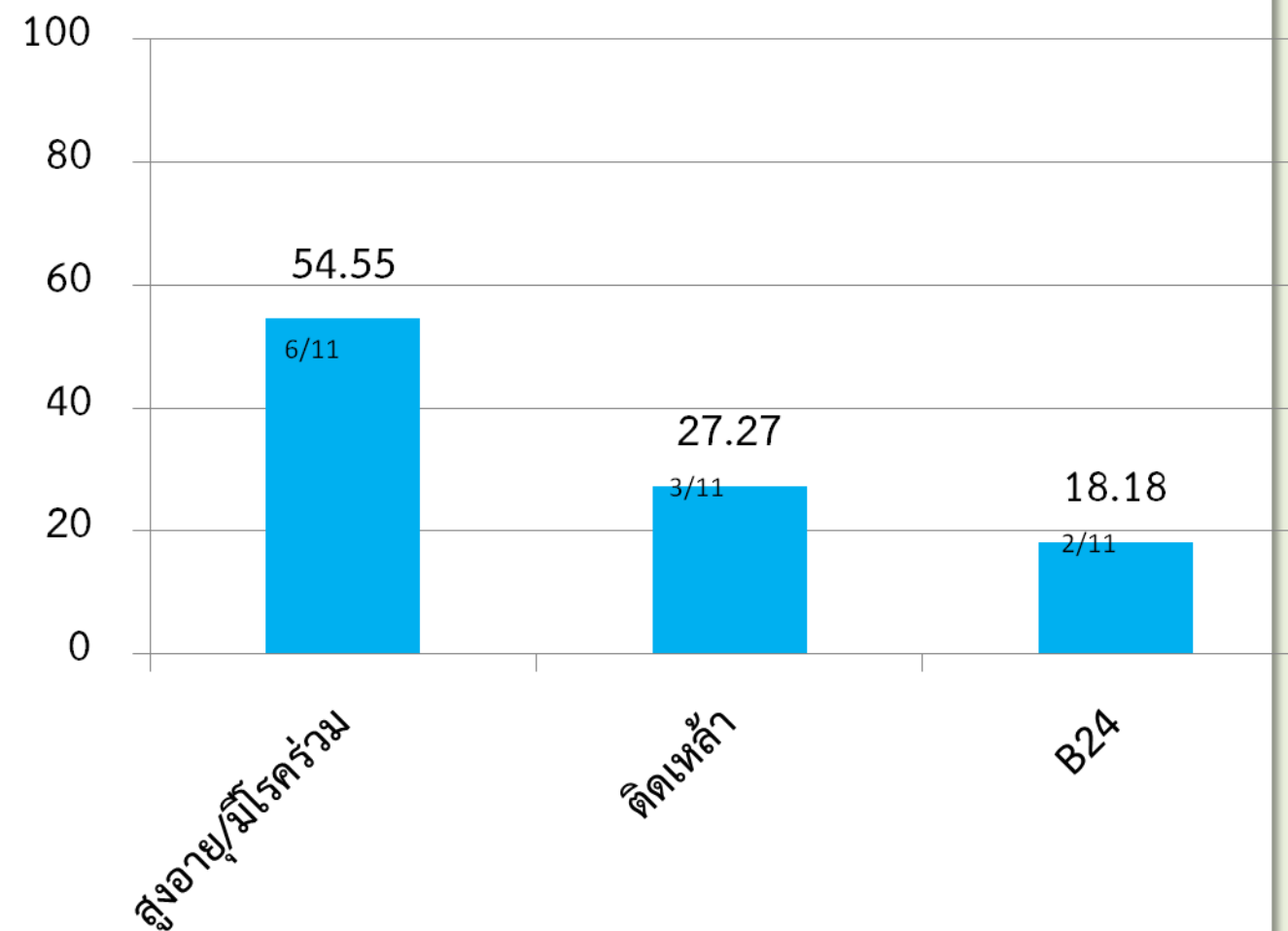


# ผลการดำเนินงานในผู้ป่วยวัณโรคปอดรายใหม่ (PA) ปี 2563

ผลการดำเนินงานในผู้ป่วยวัณโรคปอดรายใหม่ (PA) ปี 2563



สาเหตุการตายของผู้ป่วยวัณโรคปอดรายใหม่ (PA 2563)



ที่มา : จากฐานข้อมูล NTIP ณ วันที่ 22 สิงหาคม 2563



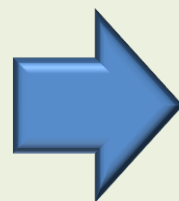
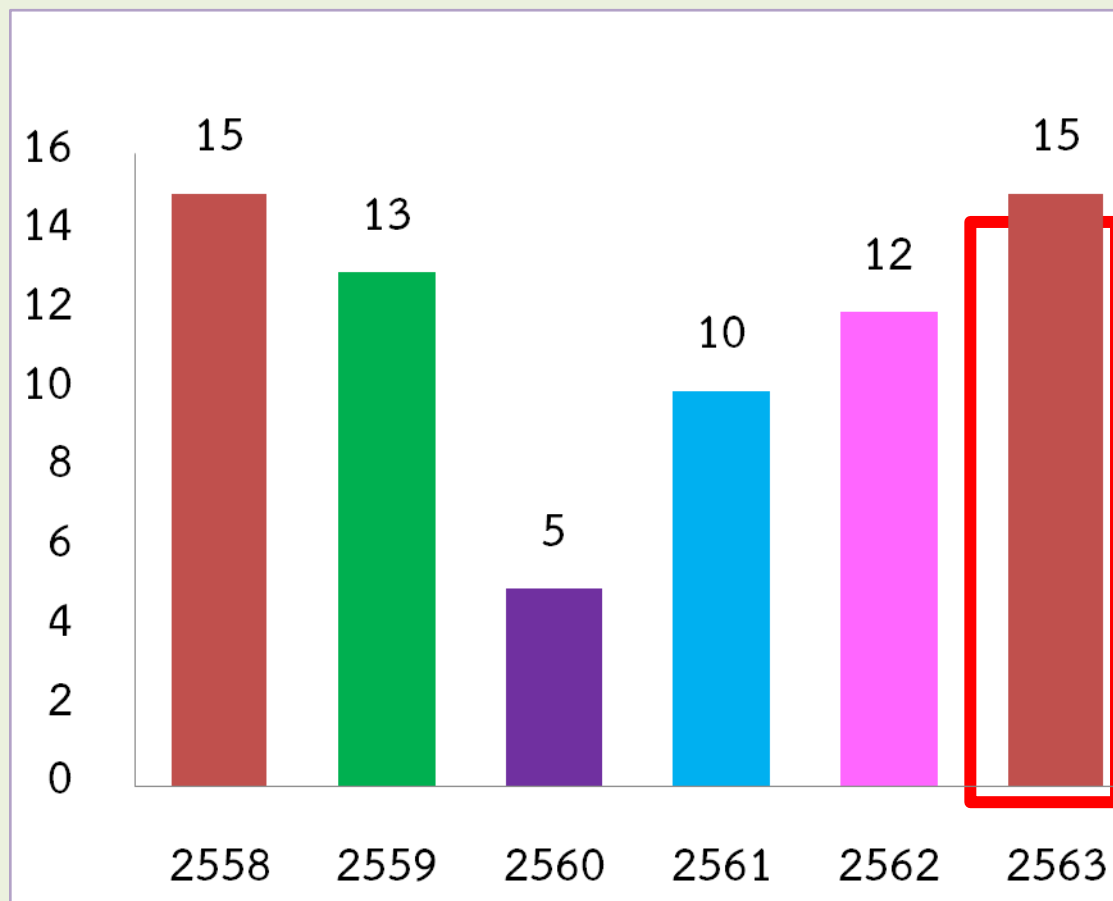
# ผลการดำเนินงาน ในผู้ป่วยวัณโรคปอดรายใหม่ ตาม PA ปี 63 แยกรายอำเภอ

โรงพยาบาล	PA รวม	On going	Transfer Out	Default	Dead	success
สุรินทร์	60	-	-	-	2	58 (96.70)
ปราสาท	29	10	-	-	1	18 (62.07)
ชุมพลบุรี	4	-	-	-	-	4 (100)
ท่าตูม	11	-	-	1	1	9 (81.82)
จอมพระ	6	-	-	-	-	6 (100)
กาบเชิง	12	-	-	-	-	12 (100)
รัตนบุรี	14	-	-	1	-	13 (92.90)
สนม	7	-	-	-	1	6 (85.71)
ศีขรภูมิ	35	3	1	-	4	27 (77.14)
สังขะ	17	-	-	-	-	17 (100)
ลำดวน	11	-	-	-	-	11 (100)
สำโรงทาบ	7	-	-	-	-	7 (100)
บัวเชด	9	-	-	-	1	8 (88.90)
พนมดงรัก	6	3	-	-	-	3 (50)
เขวาสินรินทร์	10	2	-	-	1	7 (70.00)
ศรีณรงค์	10	-	-	-	-	10 (100)
โนนนารายณ์	3	1	-	-	-	2 (66.70)
รวมจังหวัดสุรินทร์	251	19 (7.57)	1 (0.40)	2 (0.80)	11 (4.38)	218 (86.85)



# ผู้ป่วยวัณโรคดื้อยาหลายขนาน (MDR - TB ) ปี 2563

จำนวนผู้ป่วย วัณโรคดื้อยาหลายขนาน ปี 2558 - 2563



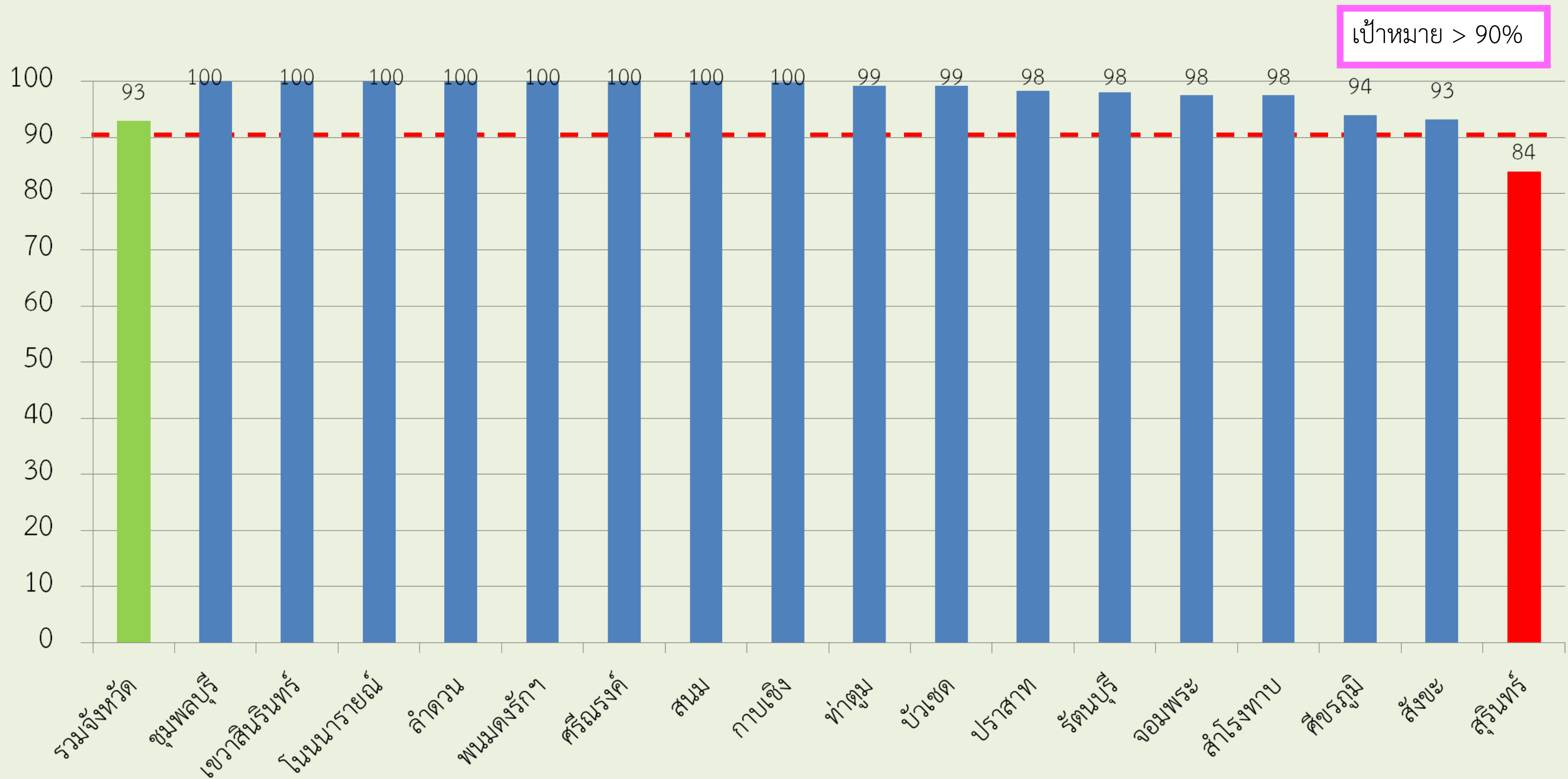
รพ.	จำนวนรวม	ผลการรักษา			ขาดยา/ขอหยุดยา
		หาย	ตาย	กำลังรักษา	
อ.เมืองสุรินทร์	7	0	2	5	0
อ.เขวาสินรินทร์	1	0	0	1	0
อ.ศีขรภูมิ	1/1*	0	0	2	0
อ.ปราสาท	1/1**	0	0	2	0
อ.กาบเชิง	1	0	0	1	0
อ.สังขะ	1/1***	0	0	2	0
<b>รวม</b>	<b>15</b>	<b>0</b>	<b>2</b>	<b>13</b>	<b>0</b>

หมายเหตุ : \* ผู้ป่วย RR-TB  
\*\* ผู้ป่วย Pre-XDR TB  
\*\*\* ผู้ป่วย XDR-TB

ที่มา : จากฐานข้อมูล NTIP ณ วันที่ 22 สิงหาคม 2563



# ผลการคัดกรองวัณโรคในประชากรกลุ่มเสี่ยงด้วยการถ่ายภาพรังสีทรวงอก ปี 2563



ที่มา : จากฐานข้อมูล NTIP ณ วันที่ 20 สิงหาคม 2563



# ขอความร่วมมือ การดำเนินงานดังนี้

1. เร่งรัดการดำเนินการคัดกรอง วัณโรคด้วยการ X-Ray ทรวงอกในกลุ่มเสี่ยง
2. รพ.สต. คัดกรองผู้มีอาการสงสัยวัณโรคและส่งต่อไปรับการรักษาที่ รพ.
3. ประสาน/ติดตาม กำกับ การกินยาของผู้ป่วยให้ครบตามกำหนด จนหายขาด
4. ประสาน อปท.สนับสนุนรถ/เงิน/ค่าเดินทาง สำหรับผู้ป่วยวัณโรคที่ยากไร้
5. รพ.ค่ายวีรวัฒน์โยธิน และ รพ. เอกชนทั้ง 2 แห่ง แจ็งรายละเอียดของผู้ป่วยถึงเครือข่าย  
เพื่อกำกับกินยาและตรวจผู้สัมผัสโรค
6. รพ.ทุกแห่ง \* คัดกรอง / ค้นหา ผู้ป่วยวัณโรคและนำมาขึ้นทะเบียนในโปรแกรม NTIP  
\* คัดกรองในกลุ่มเสี่ยง ด้วยการ X-Ray ทรวงอก

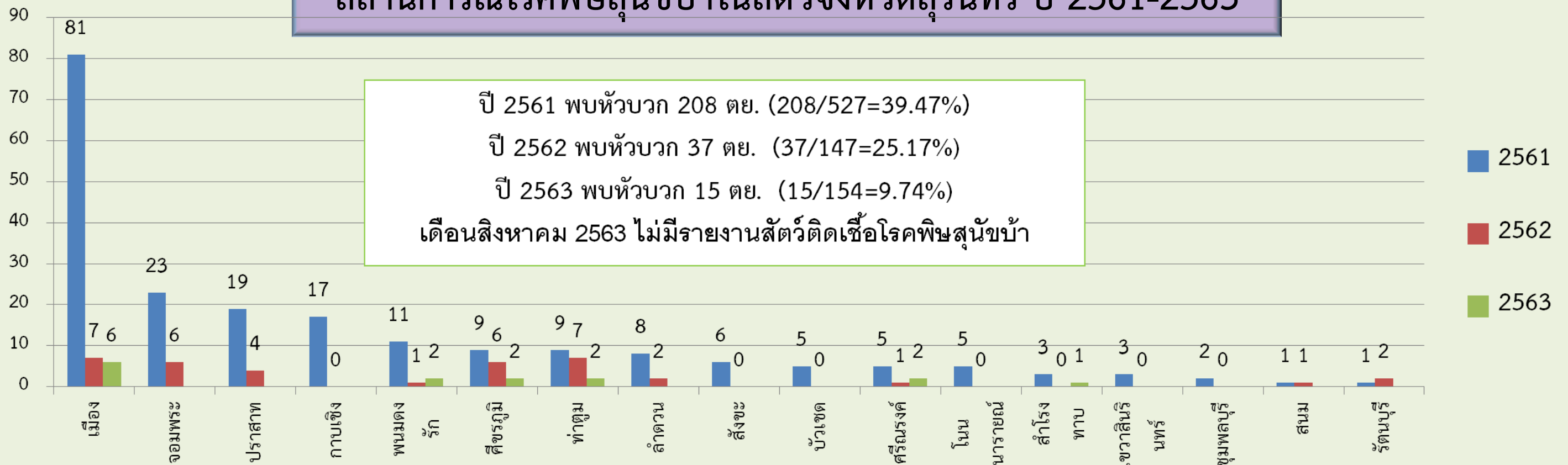


# สถานการณ์ผู้เสียชีวิตโรคพิษสุนัขบ้า ปี 2560-2563

ระดับ	2560	2561	2562	2563
ประเทศ	11	18	3	2 (สระแก้ว 1, หนองคาย 1)
เขต 9	2 (สุรินทร์, บุรีรัมย์)	4 (สุรินทร์ 1, บุรีรัมย์ 2, นครราชสีมา 1)	2 (สุรินทร์ 1, บุรีรัมย์ 1)	0
จ.สุรินทร์	1	1	1	0

ที่มา : สำนักโรคติดต่อทั่วไป กรมควบคุมโรค ณ 28 สิงหาคม 2563

## สถานการณ์โรคพิษสุนัขบ้าในสัตว์จังหวัดสุรินทร์ ปี 2561-2563



ที่มา : [www.thairabies.net](http://www.thairabies.net) ข้อมูล ณ 28 สิงหาคม 2563



# มาตรการ/แนวทางการดำเนินงาน

1. ฝ้าระวังสถานการณ์การเกิดโรคในพื้นที่
2. ประชาสัมพันธ์ให้ความรู้เน้น “โรคพิษสุนัขบ้าเป็นแล้วรักษาไม่หายตาย 100%”, “สุนัขที่อายุต่ำกว่า 3 เดือน อาจเป็นโรคพิษสุนัขบ้าได้”, “คนที่เสียชีวิตด้วยโรคพิษสุนัขบ้าสาเหตุหนึ่งคือ ถูกแมวช่วน”
3. หลีกเลี่ยงการสัมผัส/ถูกละตัวกัด, ช่วนโดยใช้คาถา 5 ย รวมทั้งการปฏิบัติตนหลังสัมผัสโรค
4. ให้ อสม. เคาะประตูบ้าน ค้นหาผู้ถูกสุนัข/แมวกัด/ช่วน ยังไม่ได้รับการรักษาและฉีดวัคซีน ป้องกันโรค พบแพทย์โดยเร็ว (ทำร่วมกับการสำรวจลูกน้ำยุงลายสัปดาห์ละ 1 ครั้ง)
5. หากตรวจพบโรคพิษสุนัขบ้าในพื้นที่ให้บูรณาการลงพื้นที่ร่วมกันระหว่างหน่วยงานสาธารณสุข ปศุสัตว์และท้องถิ่น เพื่อควบคุมโรคและค้นหาผู้สัมผัสมารับวัคซีน
6. จัดให้มีระบบติดตามผู้สัมผัสมารับวัคซีนครบชุดตามกำหนดนัด ทั้งผู้สัมผัสสัตว์ติดเชื้อโรคพิษสุนัขบ้าและผู้ถูกละตัวกัด/ช่วนทั่วไป และมีการจัดเก็บข้อมูลการให้บริการอย่างครบถ้วน

ขอขอบคุณ  
;