



สถานการณ์โรคติดต่อ
ที่ต้องเฝ้าระวังทางระบาดวิทยา
และโรคติดต่อตามพระราชบัญญัติโรคติดต่อ พ.ศ.2558

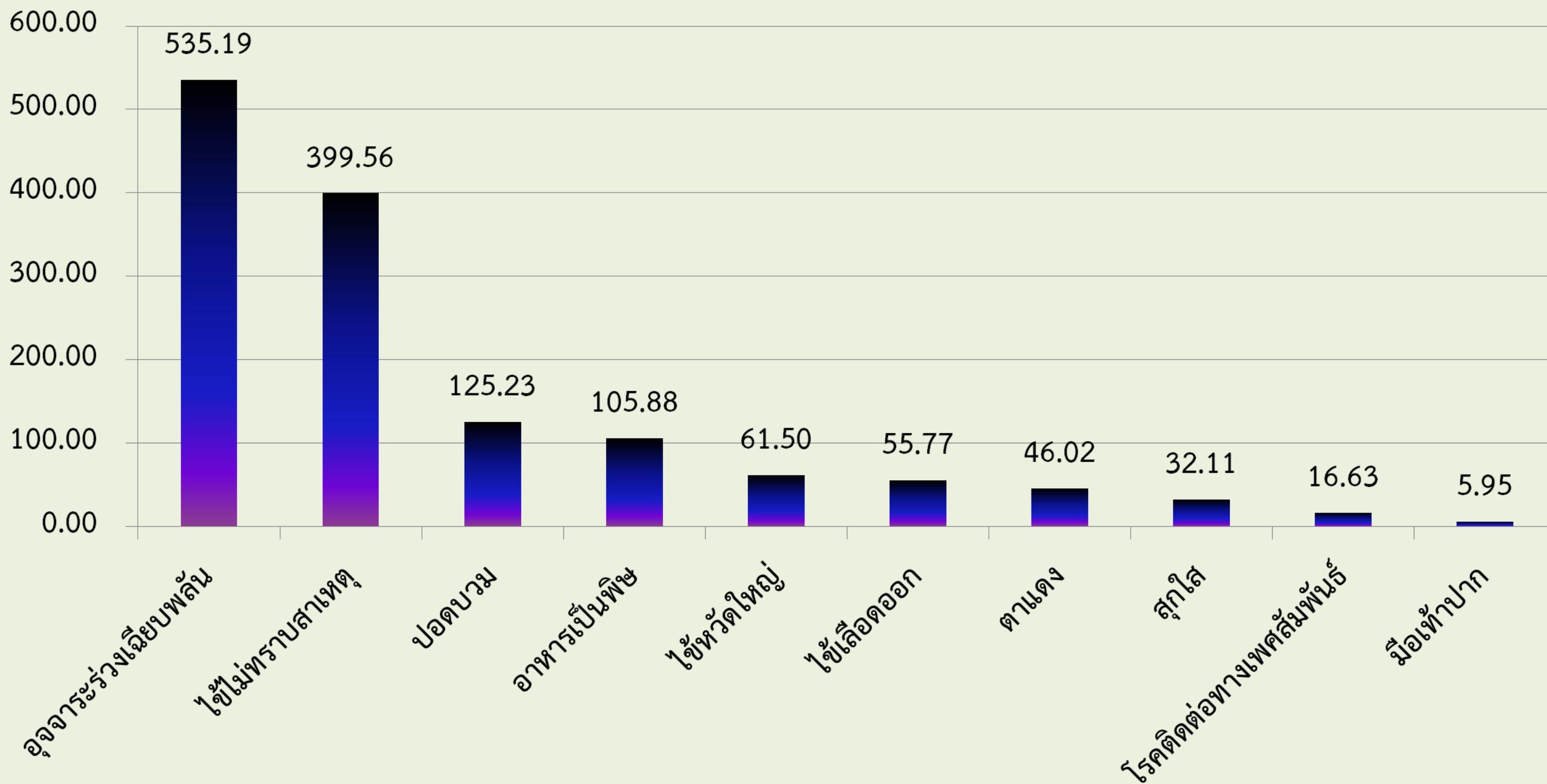
โดยนางปณิตา สุวานิช
หัวหน้ากลุ่มงานควบคุมโรคติดต่อ
31 กรกฎาคม 2563



อัตราป่วยโรคที่เฝ้าระวังทางระบาดวิทยา 10 อันดับแรกจังหวัดสุรินทร์

1 มกราคม - 29 กรกฎาคม 2563

อัตราป่วยต่อแสน





สถานการณ์โรคติดต่อ

ตามนโยบายคณะกรรมการโรคติดต่อจังหวัดสุรินทร์

- โรคไข้เลือดออก
- โรคมือ เท้า ปาก
- โรคพยาธิใบไม้ตับและมะเร็งท่อน้ำดี
- โรควัณโรค
- โรคพิษสุนัขบ้า



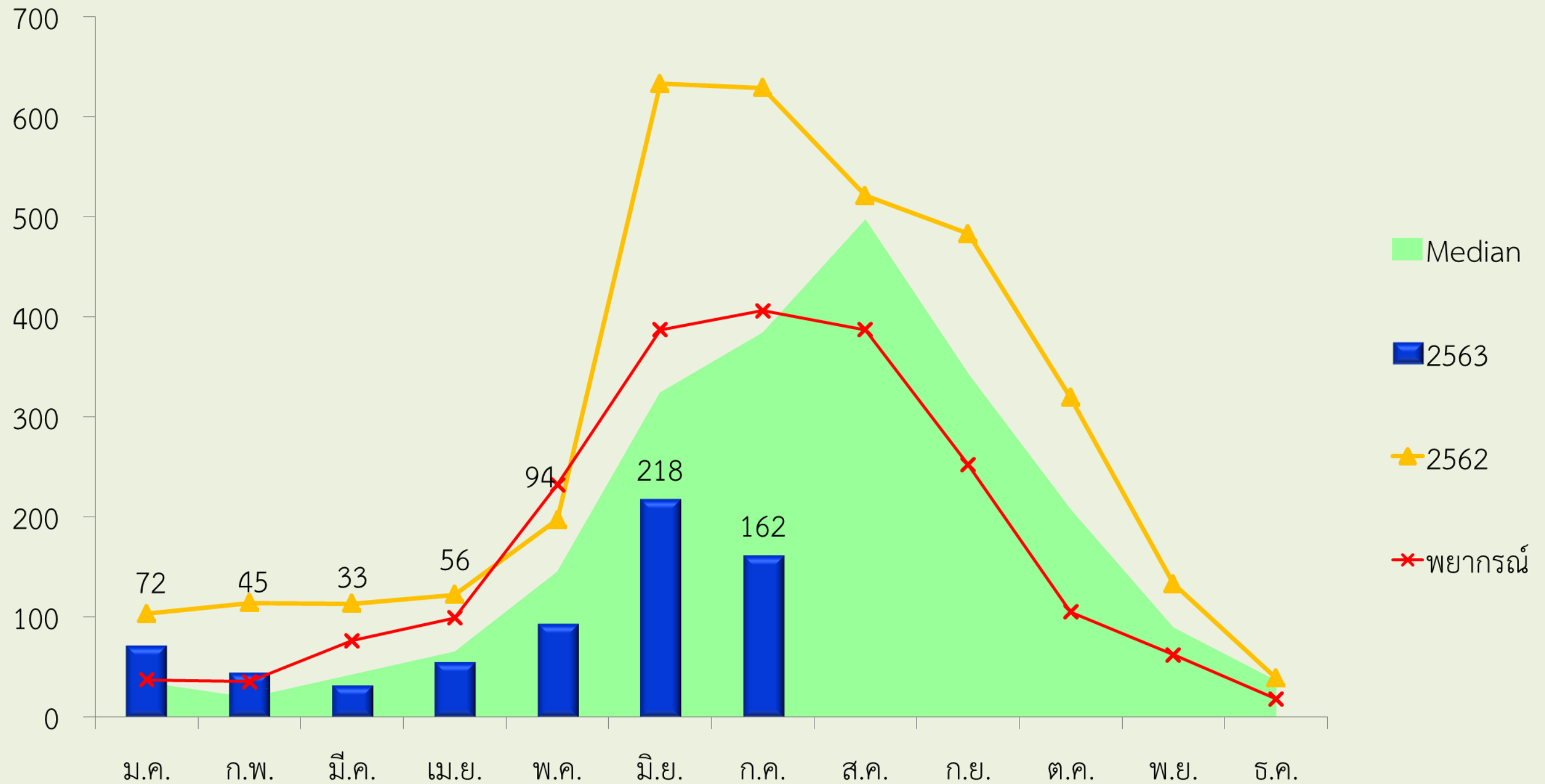
สถานการณ์โรคไข้เลือดออก

| โรคไข้เลือดออก | ประเทศไทย* | | สุรินทร์** | |
|-----------------------------|---------------------|-------|---------------------|-------|
| ผู้ป่วยโรคไข้เลือดออก (ราย) | 31,438 | | 680 | |
| อัตราป่วย (แสนประชากร) | 47.34 | | 48.74 | |
| เสียชีวิต (ราย) | 21 | | 0 | |
| อัตราราย (แสนประชากร) | 0.03 | | 0 | |
| อัตราส่วนเพศชาย:หญิง | 1:0.91 | | 1:0.87 | |
| กลุ่มอายุที่พบมาก 3 อันดับ | 15 – 24 ปี (ร้อยละ) | 26.31 | 10 – 14 ปี (ร้อยละ) | 31.47 |
| | 10 – 14 ปี (ร้อยละ) | 22.47 | 5 – 9 ปี (ร้อยละ) | 22.94 |
| | 25 – 34 ปี (ร้อยละ) | 12.60 | 15 – 24 ปี (ร้อยละ) | 22.50 |
| อาชีพที่พบมาก 3 อันดับ | นักเรียน (ร้อยละ) | 49.6 | นักเรียน (ร้อยละ) | 72.06 |
| | ในปกครอง (ร้อยละ) | 16.9 | ในปกครอง (ร้อยละ) | 7.21 |
| | รับจ้าง (ร้อยละ) | 16.8 | เกษตรกร (ร้อยละ) | 6.91 |
| | | | | |

| ลำดับ | อำเภอ | จำนวนป่วย | อัตราป่วย/แสน |
|-------|---------------|-----------|---------------|
| 1 | พนมดงรัก | 44 | 116.26 |
| 2 | บัวเชด | 43 | 105.36 |
| 3 | ศรีณรงค์ | 39 | 83.48 |
| 4 | จอมพระ | 49 | 81.16 |
| 5 | กาบเชิง | 49 | 80.34 |
| 6 | สังขะ | 68 | 52.12 |
| 7 | สนม | 23 | 51.59 |
| 8 | ศีขรภูมิ | 67 | 49.25 |
| 9 | โนนนารายณ์ | 17 | 47.83 |
| 10 | เมือง | 124 | 47.22 |
| 11 | ปราสาท | 59 | 37.60 |
| 12 | ชุมพลบุรี | 26 | 36.25 |
| 13 | ท่าตูม | 31 | 32.00 |
| 14 | เขวาสินรินทร์ | 9 | 25.69 |
| 15 | รัตนบุรี | 21 | 22.28 |
| 16 | สำโรงทาบ | 8 | 15.08 |
| 17 | ลำดวน | 3 | 9.61 |



สถานการณ์โรคไข้เลือดออก : จังหวัดสุรินทร์



มาตรการดำเนินงานป้องกันควบคุมโรคไข้เลือดออก : จังหวัดสุรินทร์

ขอความร่วมมือภาคีเครือข่าย

- 1) EOC ระดับอำเภอยังคงเปิดทุกอำเภอ
- 2) ทีม SAT ระดับจังหวัด/อำเภอวิเคราะห์สถานการณ์โรค ซึ่เข้าพื้นที่ระบาด/ระบุพื้นที่เสี่ยง รายงาน IC เพื่อกำหนดการปฏิบัติงานทุกสัปดาห์
- 3) การป้องกันผู้ป่วยเสียชีวิต โดยโรงพยาบาล และ รพ.สต. มีบุคลากรสาธารณสุขเฝ้าระวังพื้นที่เสี่ยงโรค ไข้เลือดออกรายสัปดาห์ เพื่อ Early diagnosis and early treatment, จัดตั้ง Dengue Corner ให้ ความรู้โรคไข้เลือดออกสำหรับผู้ป่วยนอกที่สงสัยและป่วยโรคไข้เลือดออกรวมถึงญาติทุกราย และใช้ Dengue Chart เฝ้าระวังภาวะวิกฤตของผู้ป่วยโรค ไข้เลือดออกที่รักษาที่โรงพยาบาลทุกราย
- 4) ประสานเทศบาล/อบต. เพื่อสนับสนุนการควบคุม ยุง “Big Cleaning Week ทุกบ้าน ทุกพื้นที่ ทุก สัปดาห์”
- 5) อาสาสมัครสาธารณสุขเคาะประตูบ้านให้ความรู้ แก่ประชาชนให้สามารถใช้มาตรการ 3 เก็บ ป้องกัน 3 โรค ในบ้านตนเองได้

1. การป้องกัน ผลักดันให้ เกิดความร่วมมือของ เครือข่ายตั้งแต่ระดับ ส่วนกลางไปจนถึง ท้องถิ่น ให้จัดการ สิ่งแวดล้อมไม่ให้ เป็น แหล่งเพาะพันธุ์ยุงลาย

2. การควบคุมโรค เน้นประสิทธิภาพในการ ควบคุมโรคของทีม SRRT และ ท้องถิ่น ป้องกันไม่ให้เกิดการระบาด เกิน 2 Gen โดยใช้กลไก มาตรฐานการตอบโต้ ภาวะฉุกเฉิน (EOC-ICS

มาตรการที่สำคัญ

3. ป้องกันการเสียชีวิต โดย ร่วมมือกับกรมการแพทย์ ให้มีการสนับสนุนคู่มือ มาตรฐานการรักษา และ จัดระบบแพทย์ที่ปรึกษา

4. สื่อสารประชาสัมพันธ์ ผ่าน ช่องทางต่าง ๆ เพื่อให้ประชาชนรู้จัก วิธีการป้องกันตนเองและ ร่วมมือในการควบคุม โรค



กำจัดยุงลายด้วยมาตรการ 3 เก็บ ป้องกัน 3 โรค





กิจกรรมการป้องกันควบคุมโรคไข้เลือดออก : จังหวัดสุรินทร์

กิจกรรมจิตอาสาพัฒนาสิ่งแวดล้อมเพื่อกำจัด
แหล่งเพาะพันธุ์ยุงลายอย่างต่อเนื่องพร้อมกันเดือนละ 1 ครั้ง

การรายงานผลการดำเนินงาน

1.ให้อำเภอทุกแห่ง รวบรวมข้อมูลผลการดำเนินกิจกรรมจิตอาสาของ
อำเภอ ตามแบบฟอร์มที่กำหนด

- แบบฟอร์มสรุปข้อมูลจำนวนจิตอาสาที่ร่วมดำเนินการจัดกิจกรรมจิต
อาสากระทรวงสาธารณสุข

- แบบฟอร์มรายงานผลการสำรวจลูกน้ำยุงลายจิตอาสากระทรวง
สาธารณสุข

2.ให้อำเภอทุกแห่ง รวบรวมข้อมูลผลการดำเนินกิจกรรมจิตอาสา
กระทรวงสาธารณสุขที่ได้รับจากตำบล กำหนดตัดยอดข้อมูลภายในวันที่
30 ของทุกเดือน เพื่อส่งให้กลุ่มงานควบคุมโรคติดต่อ สำนักงาน
สาธารณสุขจังหวัดสุรินทร์ ทางอีเมล RainBow_Rung17@outlook.co.th
หรือ ทางไลน์กลุ่มโรคติดต่อนำโดยแมลง_สสจ.สุรินทร์ ภายในวันที่ 1 ของ
เดือนถัดไป เพื่อสำนักงานสาธารณสุขจังหวัดสุรินทร์จะได้ดำเนินการรวบรวม
ข้อมูลให้แก่อำเภอสำนักงานเขตสุขภาพ สำนักงานป้องกันควบคุมโรค และสถาบัน
ป้องกันควบคุมโรคเขตเมือง ต่อไป

แบบฟอร์มรายงานผลการสำรวจลูกน้ำยุงลายจิตอาสากระทรวงสาธารณสุข
สัปดาห์ที่ 28 ประจำปี 2563...กรกฎาคม... เขตสุขภาพที่ 9

| จังหวัด | อำเภอ | ตำบล | วันที่สำรวจ | การสำรวจบ้าน/ชุมชน | | | การสำรวจสวนสาธารณะ | | | การสำรวจโรงเรียน | | | การสำรวจโรงพยาบาล | | | การสำรวจโรงแรม | | | การสำรวจสถานที่ราชการ | | | | | |
|----------|---------------|---------|--------------------|-------------------------|-------------------|--------|-------------------------|-------------------|--------|-----------------------|-------------------|--------|------------------------|-------------------|--------|---------------------|-------------------|--------|----------------------------|-------------------|--------|-------|------|-------|
| | | | | จำนวนบ้าน/ชุมชนที่สำรวจ | จำนวนลูกน้ำยุงลาย | CI (%) | จำนวนสวนสาธารณะที่สำรวจ | จำนวนลูกน้ำยุงลาย | CI (%) | จำนวนโรงเรียนที่สำรวจ | จำนวนลูกน้ำยุงลาย | CI (%) | จำนวนโรงพยาบาลที่สำรวจ | จำนวนลูกน้ำยุงลาย | CI (%) | จำนวนโรงแรมที่สำรวจ | จำนวนลูกน้ำยุงลาย | CI (%) | จำนวนสถานที่ราชการที่สำรวจ | จำนวนลูกน้ำยุงลาย | CI (%) | | | |
| สุรินทร์ | เมืองสุรินทร์ | 21 แห่ง | 10-16 ก.ค. 63 | 4855 | 340 | 7.00 | 725 | 91 | 12.55 | 509 | 24 | 4.72 | 39 | 0 | 0 | 15 | 1 | 6.67 | 0 | 0 | 0 | 19 | 1 | 5.26 |
| | ชุมพลบุรี | 9 แห่ง | 16-20 ก.ค.63 | 12290 | 1337 | 10.88 | 227 | 17 | 7.49 | 385 | 18 | 4.68 | 80 | 0 | 0 | 0 | 0 | 0.00 | 0 | 0 | 0 | 0 | 0 | 0 |
| | จอมพระ | 7 แห่ง | 6,8,9,10,12,13 | 8371 | 608 | 7.26 | 690 | 49 | 7.1 | 518 | 28 | 5.4 | 48 | 0 | 0 | 0 | 0 | 0.00 | 0 | 0 | 0 | 115 | 0 | 0 |
| | รัตนบุรี | 12 แห่ง | 12-18 ก.ค.63 | 19267 | 1051 | 5.45 | 2173 | 0 | 0 | 1516 | 0 | 0 | 211 | 0 | 0 | 46 | 0 | 0.00 | 49 | 0 | 0 | 309 | 0 | 0 |
| | สนม | 11 แห่ง | 18-ก.ค.-63 | 2948 | 801 | 27.17 | 374 | 30 | 8.02 | 317 | 19 | 5.99 | 40 | 0 | 0 | 0 | 0 | 0.00 | 28 | 0 | 0 | 9543 | 1294 | 13.67 |
| | ศรีณรงค์ | 11 แห่ง | 17-ก.ค.-63 | 24804 | 1644 | 6.62 | 4193 | 3 | 0.07 | 1717 | 0 | 0 | 224 | 0 | 0 | 0 | 0 | 0.00 | 0 | 0 | 0 | 462 | 0 | 0 |
| | สังขะ | 12 แห่ง | 20 ก.ค. 63 | 24739 | 2378 | 9.61 | 2722 | 142 | 5.21 | 1864 | 91 | 4.88 | 274 | 0 | 0.00 | 0 | 0 | 0.00 | 0 | 0 | 0 | 37 | 0 | 0.00 |
| | บัวเชด | 7 แห่ง | 12-18 ก.ค.63 | 48,056 | 1,669 | 12.28 | 3,47 | 48 | 1,359 | 19 | 1.40 | 22 | 686 | 9 | 1.31 | 9 | 9 | 100.00 | 0 | 0 | 0 | 125 | 2 | 0 |
| | พนมดงรัก | 4 แห่ง | 12-16 ก.ค.63 | 5,041 | 507 | 10.06 | 322 | 23 | 7.14 | 138 | 14 | 10.14 | 60 | 0 | 0 | 0 | 0 | 0.00 | 0 | 0 | 0 | 51 | 0 | 0 |
| | ศรีณรงค์ | 5 แห่ง | 15-17 ก.ค.63 | 9553 | 958 | 10.03 | 306 | 16 | 5.22 | 231 | 3 | 1.29 | 6 | 0 | 0 | 0 | 0 | 0.00 | 0 | 0 | 0 | 10 | 0 | 0 |
| | เขวาสินรินทร์ | 5 แห่ง | 13,14,16,18 ก.ค.63 | 7968 | 685 | 8.59 | 2089 | 83 | 3.97 | 246 | 0 | 0 | 0 | 0 | 0 | 14 | 0 | 0.00 | 20 | 0 | 0 | 91 | 0 | 0 |
| | โนน | 7 แห่ง | 11-17 ก.ค.63 | 5,999 | 470 | 8.24 | 227 | 37 | 16.29 | 40 | 13 | 32.5 | 19 | 9 | 47.36 | 0 | 0 | 0.00 | 0 | 0 | 0 | 0 | 0 | 0.00 |
| | สรุป | | | 173591 | 12448 | 7.17 | 14051.5 | 539 | 3.84 | 7500 | 211 | 2.82 | 1687 | 18 | 1.07 | 84 | 10 | 11.90 | 117 | 0 | 0.00 | 10762 | 1297 | 12.05 |

สรุปผลการวิเคราะห์ข้อมูลการสำรวจลูกน้ำยุงลาย จิตอาสากระทรวงสาธารณสุข ของจังหวัดสุรินทร์ สัปดาห์ที่ 28
จากการเก็บข้อมูลรายงานการสำรวจลูกน้ำยุงลายของจังหวัดสุรินทร์ สัปดาห์ที่ 28 จากจำนวนบ้าน/ชุมชน 17 อำเภอ มีอำเภอที่สำรวจ จำนวน 12 อำเภอ (เฉลี่ย ณ วันที่ 20 กรกฎาคม 2563) คิดเป็นอัตราเฉลี่ย 70.58
โดยแบ่งพื้นที่การสำรวจ ดังนี้ บ้าน วัด โรงเรียน โรงพยาบาล โรงแรม โรงงาน และสถานที่ราชการอื่นๆ ซึ่งพบว่า การรวมพื้นที่ที่มีค่าดัชนีลูกน้ำยุงลายมากที่สุด ได้แก่ ส่วนราชการต่างๆ CI= 12.05 รองลงมา โรงแรม CI= 11.90
ข้อมูล ณ วันที่ 20 กรกฎาคม 2563 กลุ่มงานโรคติดต่อ สำนักงานสาธารณสุขจังหวัดสุรินทร์

ผลการดำเนินงาน

พื้นที่จังหวัดสุรินทร์ ได้ดำเนินกิจกรรมรณรงค์สำรวจลูกน้ำ
ยุงลาย ตามโครงการ “เราทำความดีด้วยหัวใจ” โดยแบ่งพื้นที่
สำรวจ ได้แก่ บ้าน/ชุมชน วัด โรงเรียน โรงพยาบาล โรงงาน
และสถานที่ราชการอื่นๆ ซึ่งพบค่าดัชนีลูกน้ำยุงลาย ดังนี้
บ้าน/ชุมชน 173591 หลังคาเรือน HI = 7.17 วัด CI = 3.84
โรงเรียน CI=2.82 โรงพยาบาล CI= 1.07 โรงแรม CI =
11.90 และส่วนราชการอื่นๆ CI = 12.05

ที่มา : รายงานจิตอาสาพัฒนาสิ่งแวดล้อมฯ งานโรคติดต่อนำโดยแมลง
ข้อมูล ณ วันที่ 20 กรกฎาคม 2563



ประเด็นเน้นย้ำ : โรคไข้เลือดออก จังหวัดสุรินทร์

1.รพสต. /โรงพยาบาล /สสอ. วิเคราะห์สถานการณ์รายวัน

- ❖ หมู่บ้านเกิดโรคใหม่
- ❖ หมู่บ้านเกิดโรคต่อเนื่องเกิน 28 วัน
- ❖ การเกิดโรคในสถานศึกษา ทุกระดับ

2. อสม. สำรวจและทำลายแหล่งเพาะพันธุ์และลูกน้ำยุงลาย

- ❖ รายงานให้ รพสต. ส่งทุกสัปดาห์ (ค่า HI CI)

3. รพสต. /อสม. ค้นหาเด็กมีไข้

- ❖ รายงานให้ รพสต.
- ❖ วินิจฉัย ส่งต่อ รพ.

4. อสม. เคาะประตูบ้าน X-RAY 100%

5. อำเภอส่งรายงาน 506ทุกวันจันทร์ พุธ ศุกร์ ให้สสจ.

6. โรงพยาบาลทุกแห่ง ถ้าพบผู้ป่วยเสียชีวิต เก็บตัวอย่างซีรัม ส่งตรวจ Dengue Serotype ทุกราย ที่ศูนย์วิทยาศาสตร์การแพทย์ที่ 9 นครราชสีมา เพื่อเป็นข้อมูลประเมินความรุนแรงของโรค (ค่าตรวจ จาก สคร.9 แต่ ขอให้ประสานแจ้ง สสจ.หรือสคร.ก่อนส่งตรวจทุกราย)

7. ระดับตำบล พื้นที่ระบาคให้มีมาตรการแก้ปัญหา

- ❖ มาตรการ 331 (รายงาน 3 ชม. / สอบสวนทำลายแหล่งในบ้าน 3 ชม./ควบคุมในรัศมี100 เมตร 1วัน)
- ❖ การสื่อสารความเสี่ยง 5 ป 1ข 3เก็บ 3โรค

(ปิดฝา ปล่องปลา ปรับสวล. ปฏิบัติเป็นประจำ เปลี่ยนน้ำ ชัดไข่ /เก็บบ้าน เก็บขยะ เก็บน้ำ/ไข้เลือดออก ไข้ชิก้า ไข้ปวดข้อ)

8.ระดับตำบล

- ❖ Mapping พื้นที่เสี่ยงต่อการเกิด DHF รายสัปดาห์ (ข้อมูลผู้ป่วยและดัชนีลูกน้ำยุงลายรายตำบล/หมู่บ้าน)



สถานการณ์โรคมือ เท้า ปาก

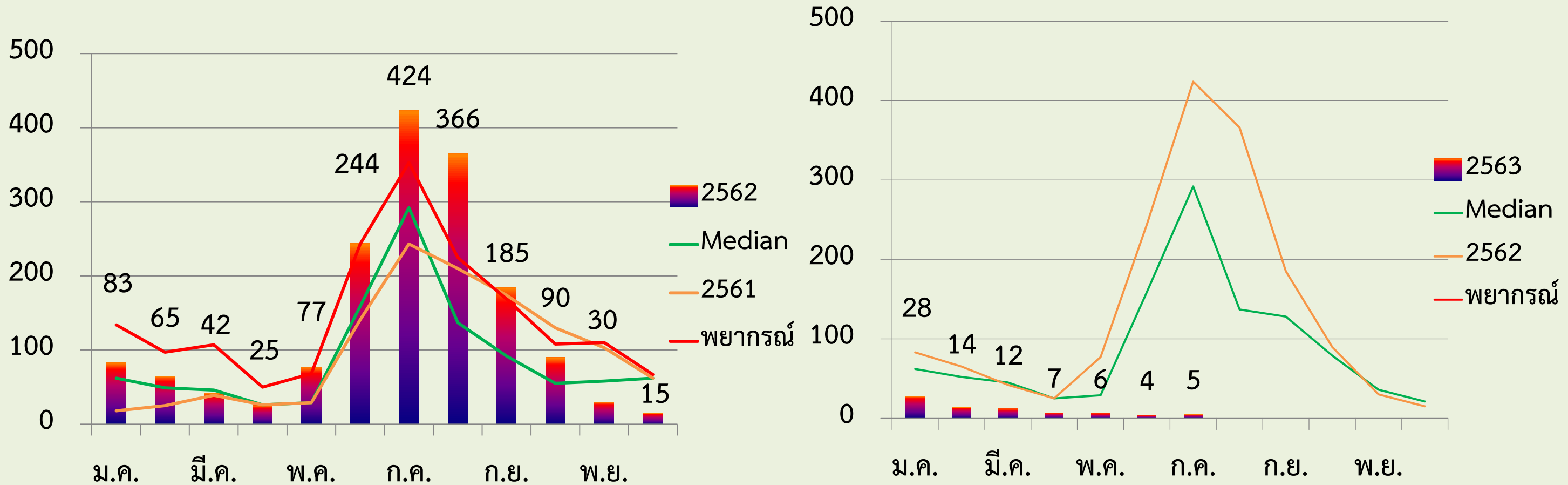
| โรคมือเท้าปาก | ประเทศไทย* | | สุรินทร์** | |
|----------------------------------|----------------------------|------------------------|----------------------------|------------------------|
| | ผู้ป่วยโรคมือเท้าปาก (ราย) | อัตราป่วย (แสนประชากร) | ผู้ป่วยโรคมือเท้าปาก (ราย) | อัตราป่วย (แสนประชากร) |
| ผู้ป่วยโรคมือเท้าปาก (ราย) | 6,650 | 10.01 | 76 | 5.45 |
| อัตราป่วย (แสนประชากร) | | | | |
| เสียชีวิต (ราย) | 0 | | 0 | |
| อัตราส่วนเพศชาย: หญิง | | 1:0.82 | | 1:0.73 |
| กลุ่มอายุที่พบมากที่สุดตามอันดับ | 0 - 4 ปี (ร้อยละ) | 82.59 | 0 - 4 ปี (ร้อยละ) | 90.79 |
| | 5 - 9 ปี (ร้อยละ) | 9.58 | 5 - 9 ปี (ร้อยละ) | 5.68 |
| อาชีพที่พบมากที่สุดตามอันดับ | ในปกครอง(ร้อยละ) | 83.80 | ในปกครอง (ร้อยละ) | 90.79 |
| | นักเรียน (ร้อยละ) | 13.70 | นักเรียน (ร้อยละ) | 6.58 |

| ลำดับ | อำเภอ | จำนวนป่วย | อัตราป่วย/แสน |
|-------|---------------|-----------|---------------|
| 1 | ชุมพลบุรี | 11 | 15.34 |
| 2 | ท่าตูม | 13 | 13.42 |
| 3 | บัวเชด | 5 | 12.25 |
| 4 | เมือง | 18 | 6.86 |
| 5 | ลำดวน | 2 | 6.40 |
| 6 | ปราสาท | 8 | 5.10 |
| 7 | สังขะ | 6 | 4.60 |
| 8 | จอมพระ | 2 | 3.31 |
| 9 | กาบเชิง | 2 | 3.28 |
| 10 | รัตนบุรี | 3 | 3.18 |
| 11 | เขวาสินรินทร์ | 1 | 2.85 |
| 12 | สนม | 1 | 2.24 |
| 13 | ศีขรภูมิ | 3 | 2.21 |
| 14 | ศรีณรงค์ | 1 | 2.14 |
| 15 | สำโรงทาบ | 0 | 0 |
| 16 | พนมดงรัก | 0 | 0 |
| 17 | โนนนารายณ์ | 0 | 0 |

*ข้อมูลกองระบาดวิทยา ณ วันที่ 20 กรกฎาคม 2563 **ข้อมูลโปรแกรม R506 สสจ.สุรินทร์ ณ วันที่ 20 กรกฎาคม 2563



สถานการณ์โรคมือ เท้า ปาก: จังหวัดสุรินทร์



ข้อมูลโปรแกรม R506 สสจ.สุรินทร์ ณ วันที่ 20 กรกฎาคม 2563

จังหวัดสุรินทร์มีอัตราป่วยโรคมือเท้าปาก **อันดับที่ 52 ของประเทศ อันดับที่ 2 ของเขตฯ** ได้รับรายงานผู้ป่วย 76 ราย อัตราป่วย 5.45 ต่อแสนประชากร ไม่มีผู้ป่วยเสียชีวิต ผู้ป่วยเพศชายมากกว่าเพศหญิง กลุ่มอายุ 0 - 4 ปี พบมากที่สุด และอำเภอที่มีรายงานผู้ป่วยสะสมมาก 3 อันดับ ได้แก่ อำเภอชุมพลบุรี ท่าตูม และอำเภอบัวเชด



มาตรการโรคมือ เท้า ปาก: จังหวัดสุรินทร์

(ตามมติคณะกรรมการโรคติดต่อจังหวัดสุรินทร์ ครั้งที่ 1/63 วันที่ 21 มกราคม 63)

1. ศูนย์เด็กเล็กและโรงเรียนที่มีชั้นอนุบาล เพื่าระวังคัดกรองเด็กก่อนเข้าเรียน และประชาสัมพันธ์ให้ผู้ปกครองที่ดูแลเด็กมีความรู้การป้องกันโรคมือเท้าปาก หากพบว่า มีไข้ มีตุ่มแดงภายในช่องปาก ฝ่ามือ ฝ่าเท้า ควรให้เด็กหยุดเรียนจนกว่าจะหายป่วย
2. โรงพยาบาลและโรงพยาบาลส่งเสริมสุขภาพตำบล ให้ความรู้การป้องกัน ควบคุมโรคมือเท้าปาก แก่ผู้ปกครองที่ศูนย์เด็กเล็กและโรงเรียนที่มีชั้นอนุบาล ปีละ 2 ครั้ง
3. ท้องถิ่น/ อบต./ เทศบาล สนับสนุนควบคุมการระบาดของโรคมือเท้าปากในพื้นที่รับผิดชอบ

มาตรการ 4 ร. สกัดโรค มือ เท้า ปาก

มือ เท้า ปาก

4ร. สกัดโรค มือ เท้า ปาก

- ร. 1** รักษาความสะอาดสถานที่ บ้าน โรงเรียน ศูนย์เด็กเล็ก
- ร. 2** รักษาสุขอนามัย หมั่นล้างมือก่อน และหลังรับประทานอาหาร และหลังขับถ่าย
- ร. 3** รู้ทันสังเกต มีไข้ มีจุด หรือผื่นแดงบริเวณมือ เท้า ปาก
- ร. 4** ระวัง ไข้สูง หอบเหนื่อย ชิม กล้ามเนื้ออ่อนแรง รีบพบแพทย์ทันที

กลัวดีค่ะ



สถานการณ์โรคพยาธิใบไม้ตับ และมะเร็งท่อน้ำดี

การดำเนินงานพยาธิใบไม้ตับและมะเร็งท่อน้ำดี จังหวัดสุรินทร์ ปีงบประมาณ 2563

สถานการณ์การดำเนินงานตามมาตรการ

☐ มาตรการส่งเสริมสุขภาพ

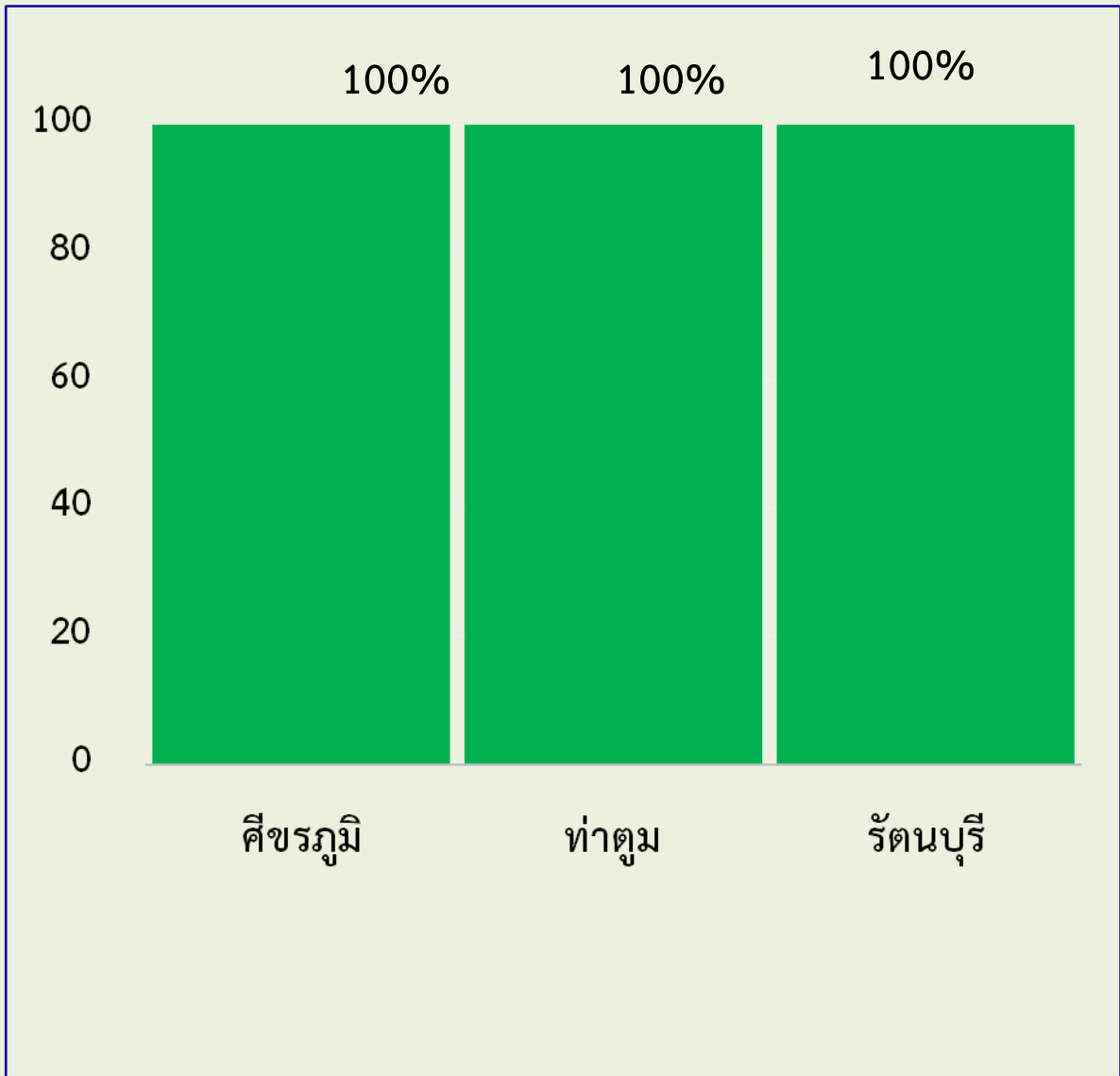
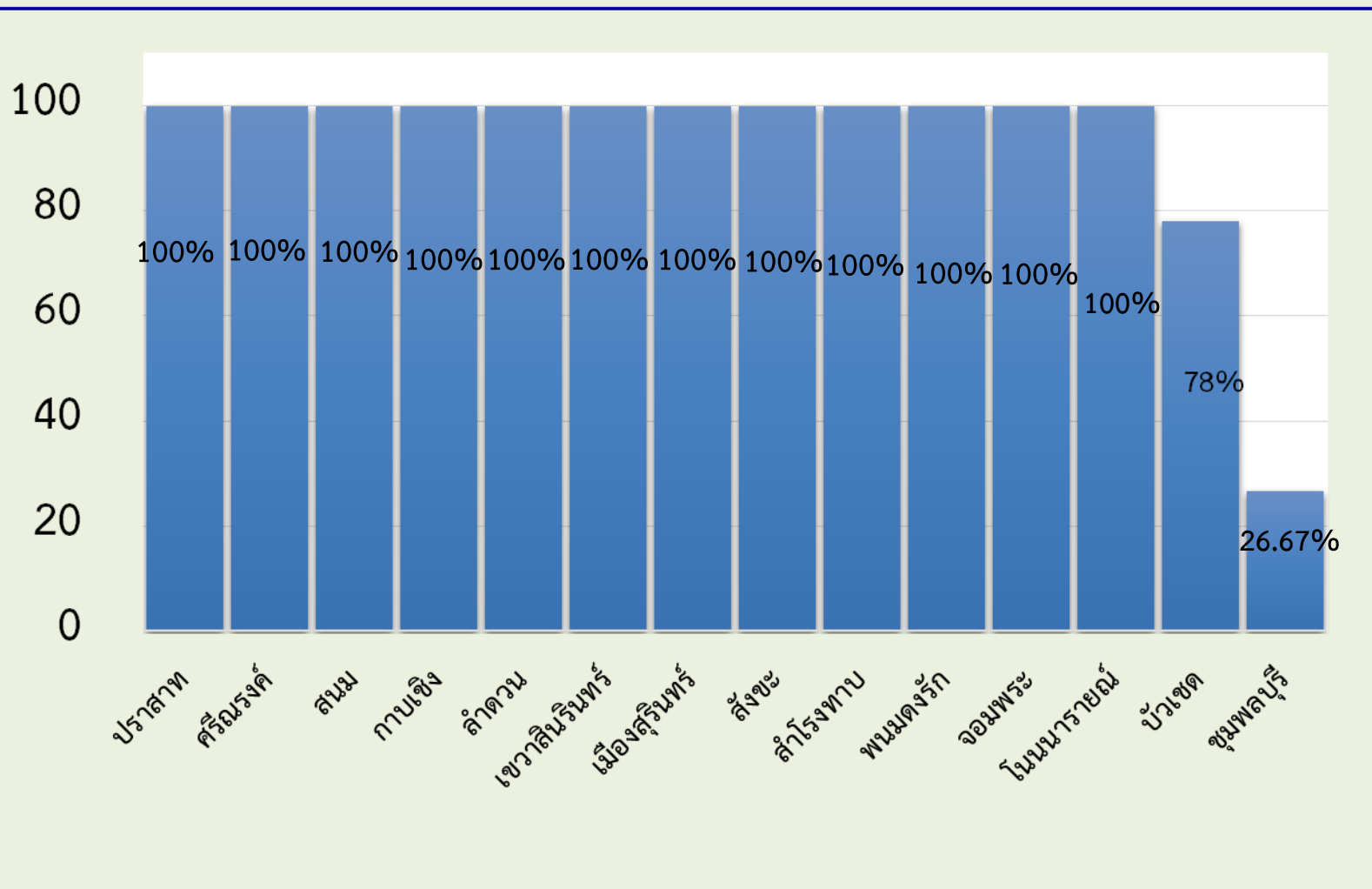
- 1) อปท.มีการออกข้อบังคับ/ข้อบัญญัติ กำจัดสิ่งปฏิกูล เป้าหมาย = 45 ตำบล มีการออกข้อบังคับแล้ว = 32 แห่ง (71%)
- 2) โรงเรียนมีการจัดการเรียนการสอนพยาธิใบไม้ตับและมะเร็งท่อน้ำดี เป้าหมาย = 224 โรงเรียน มีการจัดการเรียนการสอนฯ = 40 โรงเรียน (17.85%)

☐ มาตรการคัดกรองพยาธิใบไม้ตับ รพ.สต.มี การดำเนินการคัดกรองพยาธิใบไม้ตับในประชาชนอายุ 15 ปีขึ้นไป จำนวน 45 ตำบล เป้าหมาย = 4,500 ราย ผลงาน = 6,527 ราย (100%) พบผู้ติดเชื้อพยาธิใบไม้ตับ จำนวน 144 ราย(2.20%)

☐ มาตรการคัดกรองมะเร็งท่อน้ำดี รพ.ทั้ง 17 แห่ง มีการดำเนินการคัดกรองมะเร็งท่อน้ำดีในประชาชนอายุ 40 ปี ขึ้นไป เป้าหมาย = 3,000 ราย ผลงาน = 4,382 ราย (100%)



ผลการคัดกรองมะเร็งท่อน้ำดี จังหวัดสุรินทร์ ปี 2563



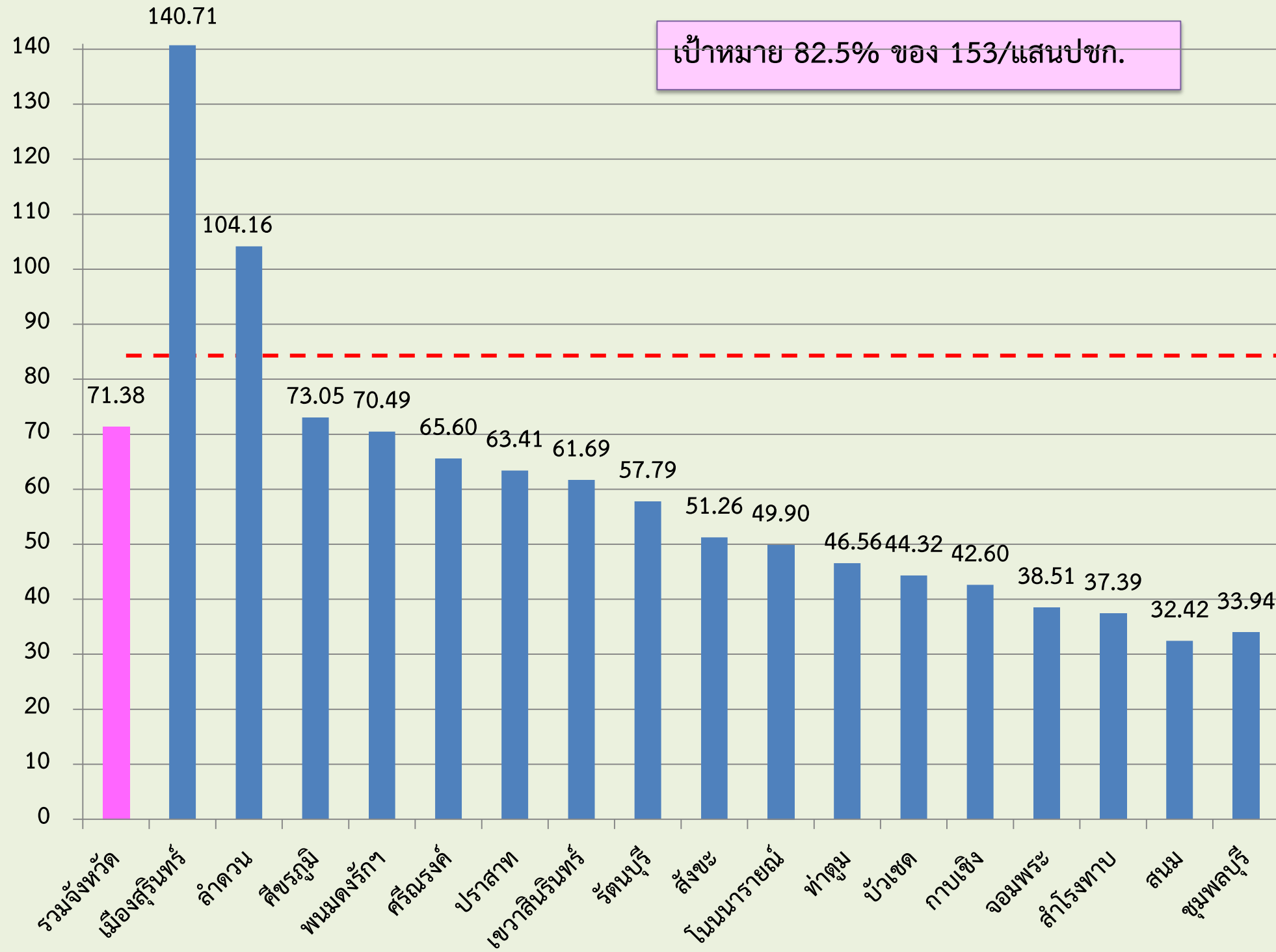
****** หมายเหตุ : เป้าหมายในการคัดกรอง อำเภอละ 150 ราย ยกเว้น อำเภอ ท่าตูม, รัตนบุรี , ศีขรภูมิ แห่งละ 300 ราย

เป้าหมาย 3,000 ราย ผลงาน= 4,382 (100%)



อัตราการค้นพบผู้ป่วยวัณโรค จังหวัดสุรินทร์ ปี 2563 (TB treatment coverage)

สำนักงานสาธารณสุขจังหวัดสุรินทร์
Surin Provincial Health Office



จำนวนผู้ป่วยวัณโรค (ต่างด้าว) 2560-2563

| ปี | รพ.รัฐ | รพ.นอก สธ./เอกชน |
|------|------------|------------------|
| | จำนวน (คน) | |
| 2560 | 17 | 22 |
| 2561 | 2 | 23 |
| 2562 | 6 | 4 |
| 2563 | - | 2 |

ที่มา : จากฐานข้อมูล NTIP ณ วันที่ 22 กรกฎาคม 2563



สรุปตาม PA ปี 63 แยกรายอำเภอ

| โรงพยาบาล | PA รวม | On going | Transfer Out | Default | Dead | success |
|--------------------|--------|------------|--------------|----------|-----------|-------------|
| สุรินทร์ | 60 | - | - | - | 2 | 58 (96.70) |
| ปราสาท | 29 | 13 | - | - | 1 | 15 (51.72) |
| ชุมพลบุรี | 4 | - | - | - | - | 4 (100) |
| ท่าตูม | 11 | - | - | 1 | 1 | 9 (81.82) |
| จอมพระ | 6 | 1 | - | - | - | 5 (83.33) |
| กาบเชิง | 12 | 1 | - | - | - | 11 (91.67) |
| รัตนบุรี | 14 | - | - | 1 | - | 13 (92.90) |
| สนม | 7 | - | - | - | 1 | 6 (85.71) |
| ศีขรภูมิ | 35 | 3 | 1 | - | 4 | 27 (77.14) |
| สังขะ | 17 | 3 | - | - | - | 14 (82.35) |
| ลำดวน | 11 | - | - | - | - | 11 (100) |
| ลำโรงทับ | 7 | - | - | - | - | 7 (100) |
| บัวเชด | 9 | - | - | - | 1 | 8 (88.90) |
| พนมดงรัก | 6 | 3 | - | - | - | 3 (50) |
| เขวาสินรินทร์ | 10 | 2 | - | - | 1 | 7 (70.00) |
| ศรีณรงค์ | 10 | - | - | - | - | 10 (100) |
| โนนนารายณ์ | 3 | 1 | - | - | - | 2 (66.70) |
| รวมจังหวัดสุรินทร์ | 251 | 27 (10.76) | 1 (0.40) | 2 (0.80) | 11 (4.40) | 210 (83.67) |



การติดตามผู้ป่วยวัณโรค PA ที่ยังรักษาอยู่ แยกรายอำเภอ

| ลำดับ | โรงพยาบาล | ชื่อสกุล | อายุ | วันที่เริ่มรักษา | วันที่ D/C | หมายเหตุ |
|-------|---------------|------------------------|------|------------------|------------|-------------------------|
| 1. | เขวาสินรินทร์ | นายบุญชอบ สัมครสมาน | 44 | 12/11/2562 | 31/10/2563 | ปรับสูตรยา/ขยายการรักษา |
| 2. | | นายเสริม ยอดรักษ์ | 68 | 28/11/2562 | 31/8/2563 | ปรับสูตรยา/ขยายการรักษา |
| 3. | จอมพระ | นางทองคำ ศิริสุข | 70 | 22/10/2562 | 31/8/2563 | ปรับสูตรยา/ขยายการรักษา |
| 4. | กาบเชิง | นางเอียน คำเลิศ | 62 | 6/11/2562 | 30/9/2563 | ปรับสูตรยา/ขยายการรักษา |
| 5. | โนนนารายณ์ | นางสอน อบอุ่น | 73 | 11/12/2562 | 31/9/2563 | ปรับสูตรยา/ขยายการรักษา |
| 6. | ปราสาท | นายวิชาญ จารัตน์ | 52 | 1/11/2562 | 28/8/2563 | ปรับสูตรยา/ขยายการรักษา |
| 7. | | นายบัญญัติ สุขประเสริฐ | 38 | 18/10/2562 | 22/9/2563 | ปรับสูตรยา/ขยายการรักษา |
| 8. | | นางสวิน มองศิริ | 56 | 12/11/2562 | 11/8/2563 | ปรับสูตรยา/ขยายการรักษา |
| 9. | | นายทัพ สมใจเรา | 64 | 12/12/2562 | 8/9/2563 | ปรับสูตรยา/ขยายการรักษา |
| 10. | | นางทองแดง สุตตะลาวดี | 71 | 9/12/2562 | 28/8/2563 | ปรับสูตรยา/ขยายการรักษา |
| 11. | | นายสุพรรณ ลำดับมาก | 44 | 23/12/2562 | 2/10/2563 | ปรับสูตรยา/ขยายการรักษา |
| 12. | | นายอินทร์ เสพสุข | 73 | 3/12/2562 | 22/9/2563 | ปรับสูตรยา/ขยายการรักษา |
| 13. | | นายสุริชัย คิตติ์จริง | 51 | 1/12/2562 | 22/12/2563 | ปรับสูตรยา/ขยายการรักษา |
| 14. | | นายคมจักร คงเกิด | 47 | 9/12/2562 | 25/8/2563 | ปรับสูตรยา/ขยายการรักษา |

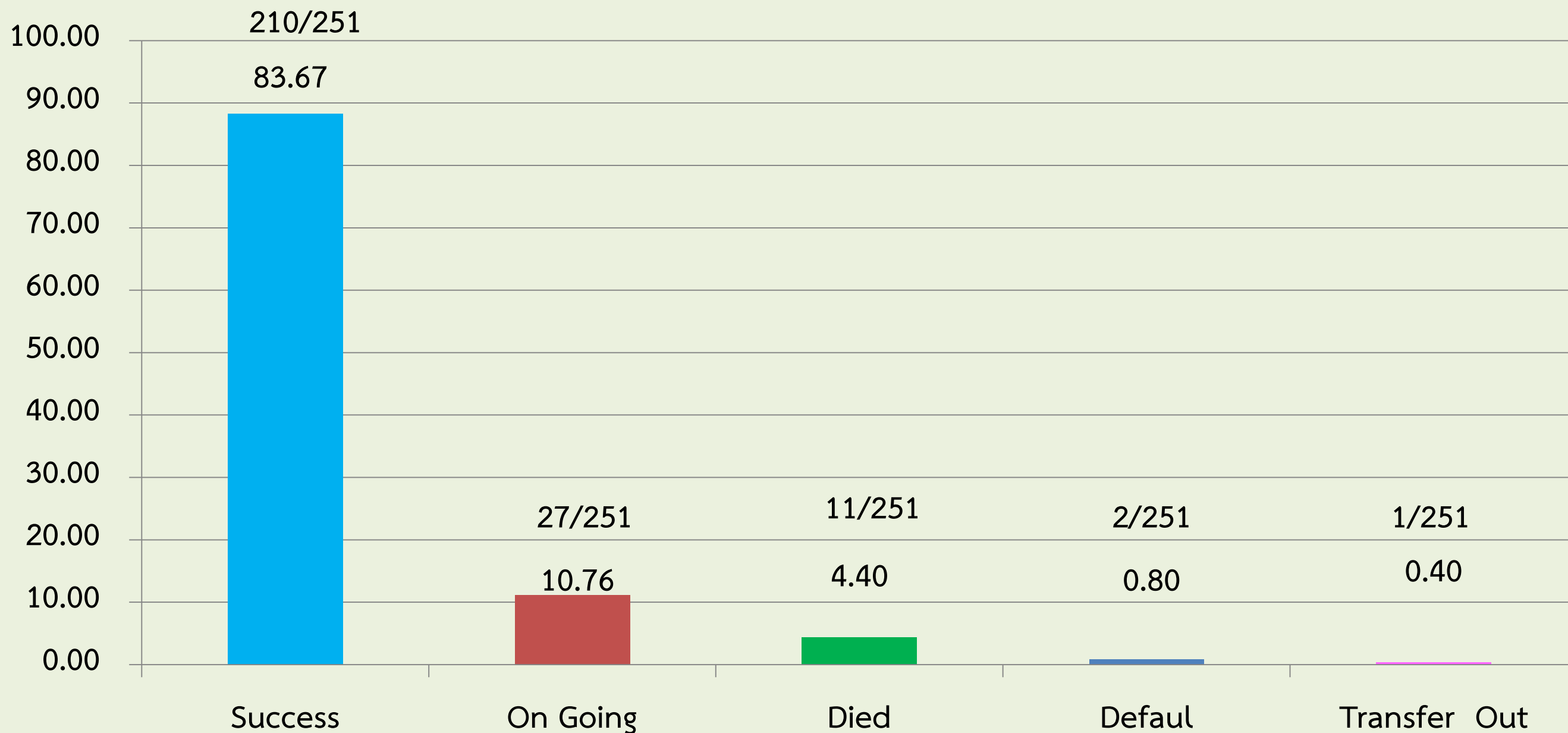


การติดตามผู้ป่วยวัณโรค PA ที่ยังรักษาอยู่ แยกรายอำเภอ

| ลำดับ | โรงพยาบาล | ชื่อสกุล | อายุ | วันที่เริ่มรักษา | วันที่ D/C | หมายเหตุ |
|-------|-----------|--------------------------|------|------------------|------------|-------------------------|
| 15. | ปราสาท | นายเสรี จารัตน์ | 44 | 26/12/2562 | 20/10/2563 | ปรับสูตรยา/ขยายการรักษา |
| 16. | | นางสาวคำมอย ยืนยง | 73 | 1/12/2562 | 22/9/2563 | ปรับสูตรยา/ขยายการรักษา |
| 17. | | นางทองเย็น คิตติ์จริง | 80 | 9/12/2562 | 10/11/2563 | ปรับสูตรยา/ขยายการรักษา |
| 18. | | นายทิพย์ อุดมทรัพย์ | 71 | 5/11/2562 | 28/8/2563 | ปรับสูตรยา/ขยายการรักษา |
| 19. | พนมดงรัก | นายเชาว์ ลอยหา | 73 | 29/11/2562 | 30/9/2563 | ปรับสูตรยา/ขยายการรักษา |
| 20. | | นายวิจิตร บุตรประโคน | 71 | 29/11/2562 | 30/9/2563 | ปรับสูตรยา/ขยายการรักษา |
| 21. | | นายสุรชัย ยิ่งขุรส | 44 | 27/12/2562 | 30/9/2563 | ปรับสูตรยา/ขยายการรักษา |
| 22. | สังขะ | นายสมร นานะตร | 59 | 22/11/2562 | 30/9/2563 | ปรับสูตรยา/ขยายการรักษา |
| 23. | | นายสาคร เอิบสุข | 48 | 27/12/2562 | 30/9/2563 | ปรับสูตรยา/ขยายการรักษา |
| 24. | | นางสาวมัน เทียมพงษ์ | 66 | 1/11/2562 | 30/9/2563 | ปรับสูตรยา/ขยายการรักษา |
| 25. | ศีขรภูมิ | นางคำเฟื้อ บุญธรรม | 80 | 11/12/2562 | 17/9/2563 | ปรับสูตรยา/ขยายการรักษา |
| 26. | | นางสาววิพาดา รัตนวิวัตติ | 38 | 26/11/2562 | 26/8/2563 | ปรับสูตรยา/ขยายการรักษา |
| 27. | | นางรา สมรูป | 62 | 29/12/2562 | 25/8/2563 | ปรับสูตรยา/ขยายการรักษา |



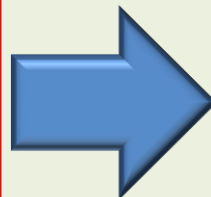
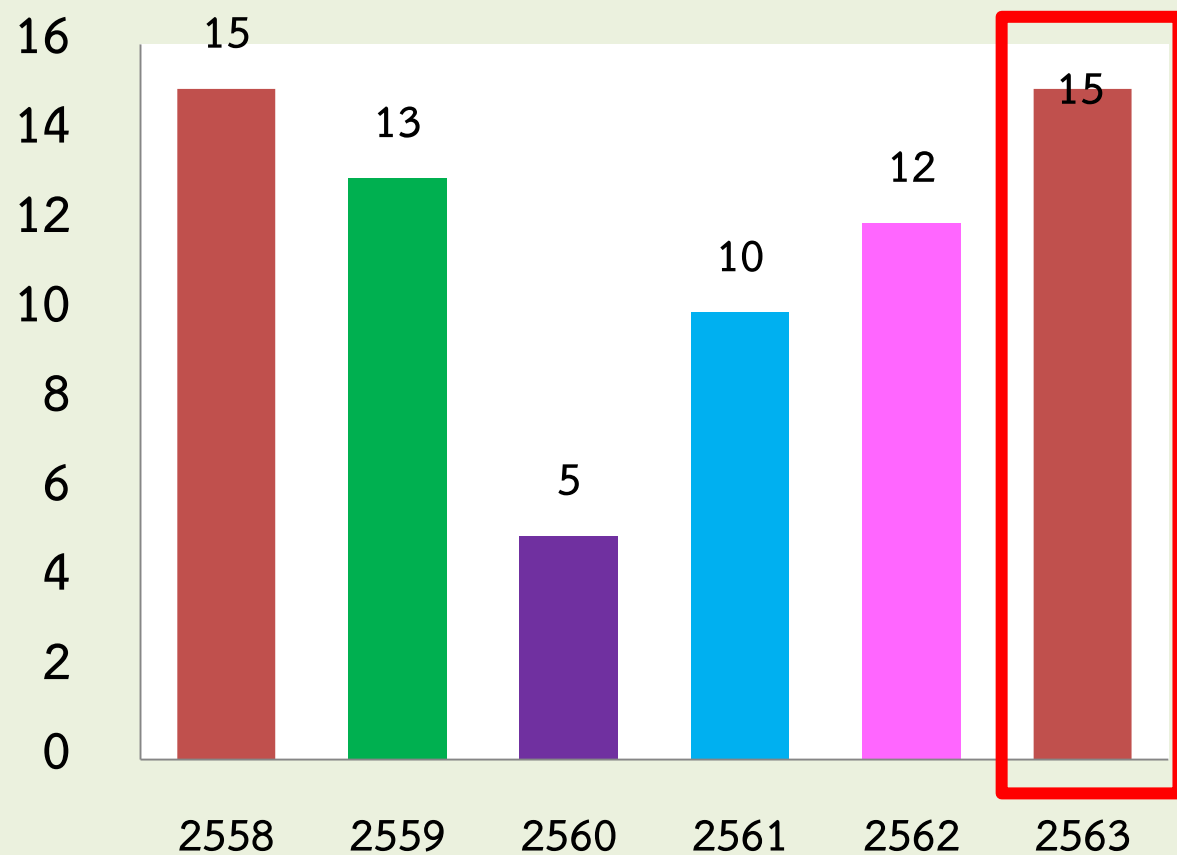
ความสำเร็จของการรักษาผู้ป่วยวัณโรคปอดรายใหม่ ปี 2563





ผู้ป่วยวัณโรคดื้อยาหลายขนาน (MDR - TB) ปี 2563

จำนวนผู้ป่วย วัณโรคดื้อยาหลายขนาน
ปี 2558 - 2563



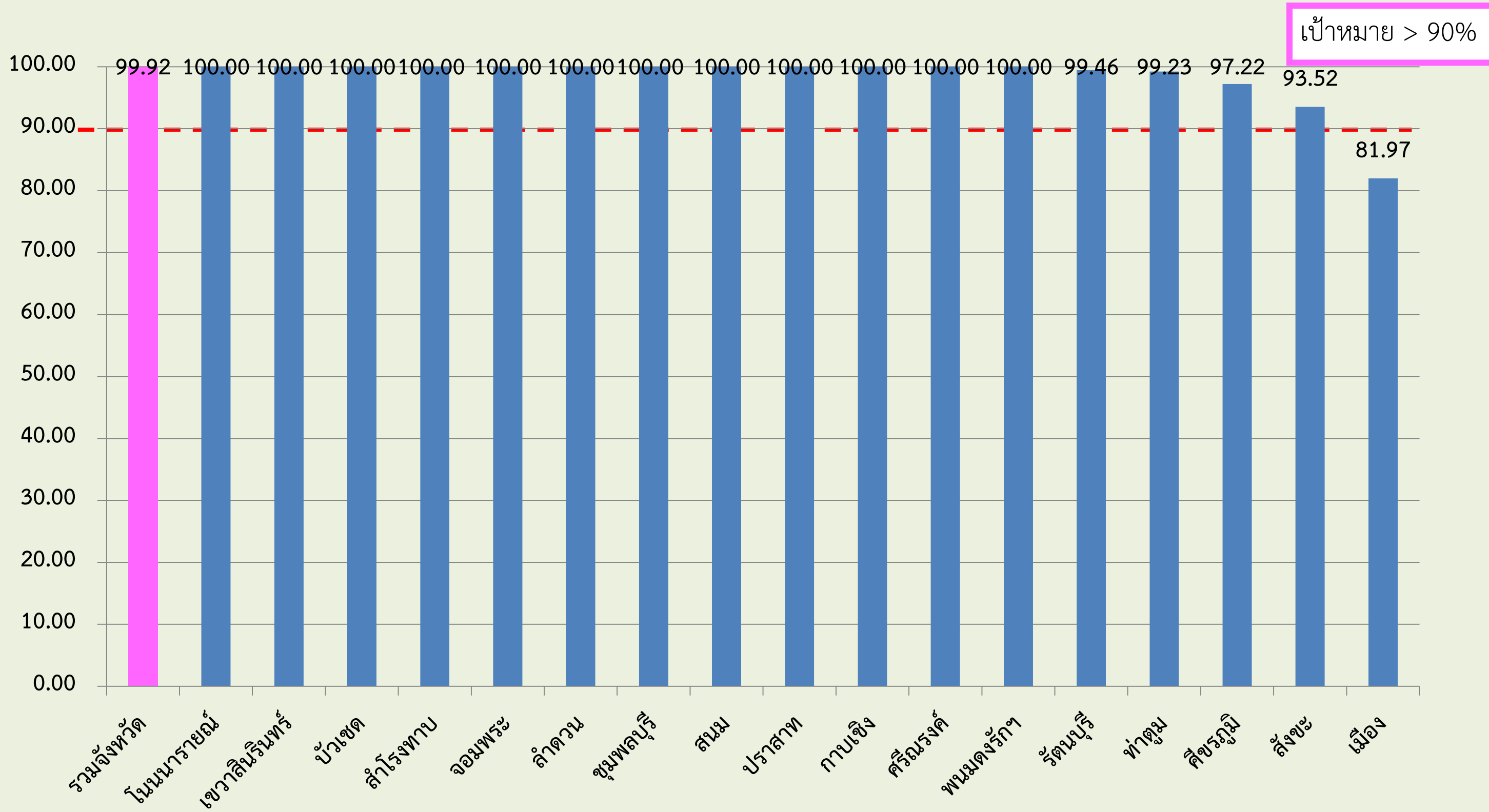
| รพ. | จำนวนรวม | ผลการรักษา | | | ขาดยา/ ขอหยุดยา |
|-----------------|----------|------------|-----|------------|--------------------|
| | | หาย | ตาย | กำลังรักษา | |
| อ.เมืองสุรินทร์ | 7 | 0 | 2 | 5 | 0 |
| อ.เขวาสินรินทร์ | 1 | 0 | 0 | 1 | 0 |
| อ.ศีขรภูมิ | 1/1** | 0 | 0 | 2 | 0 |
| อ.ปราสาท | 2 | 0 | 0 | 2 | 0 |
| อ.กาบเชิง | 1 | 0 | 0 | 1 | 0 |
| อ.สังขะ | 1/1* | 0 | 0 | 2 | 0 |
| รวม | 15 | 0 | 2 | 13 | 0 |

หมายเหตุ : * ผู้ป่วย XDR-TB
** ผู้ป่วย RR-TB



ผลการคัดกรองวัณโรคในประชากรกลุ่มเสี่ยงด้วยการถ่ายภาพรังสีทรวงอก ปี 2563

สำนักงานสาธารณสุขจังหวัดสุรินทร์
Surin Provincial Health Office



เป้าหมาย > 90%

ที่มา : จากฐานข้อมูล NTIP ณ วันที่ 22 กรกฎาคม 2563



ขอความร่วมมือ การดำเนินงานดังนี้

1. ติดตามผู้ป่วยวัณโรคที่กินยาครบกำหนดแล้วแต่ยังรักษาอยู่ เพื่อสรุปผลการรักษา ในโปรแกรม NTIP
2. รพ.สต. คัดกรองผู้มีอาการสงสัยวัณโรคและส่งต่อไปรับการรักษาที่ รพ.
3. ประสาน/ติดตาม กำกับ การกินยาของผู้ป่วยให้ครบตามกำหนด จนหายขาด โดยเฉพาะ MDR/XDR-TB รวมถึงผู้ป่วยที่มีแนวโน้มขาดยา
4. ประสาน อปท.สนับสนุนรถ/เงิน/ค่าเดินทาง สำหรับผู้ป่วยวัณโรคที่ยากไร้
5. รพ.ค่ายวีรวัฒน์โยธิน และ รพ. เอกชนทั้ง 2 แห่ง แจงรายละเอียดของผู้ป่วยให้เครือข่าย เพื่อกำกับกินยาและตรวจผู้สัมผัสโรค
6. รพ.ทุกแห่ง * คัดกรอง / ค้นหา ผู้ป่วยวัณโรคและนำมาขึ้นทะเบียนในโปรแกรม NTIP
* คัดกรองในกลุ่มเสี่ยง ด้วยการ X-Ray ทรวงอก

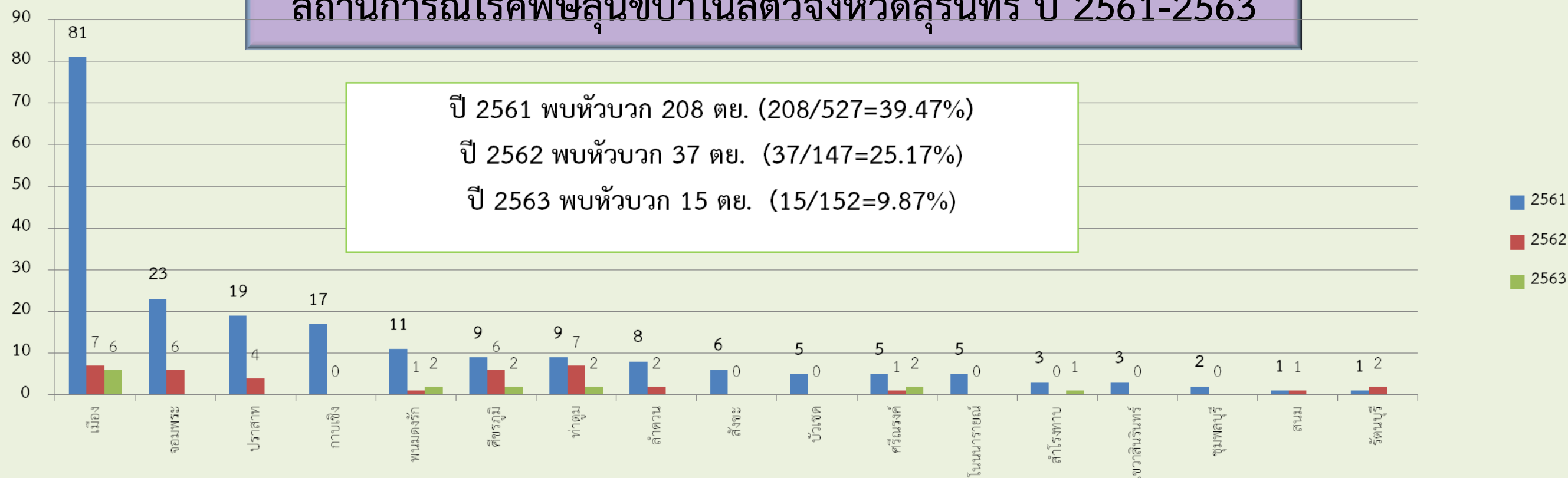


สถานการณ์ผู้เสียชีวิตโรคพิษสุนัขบ้า ปี 2560-2563

| ระดับ | 2560 | 2561 | 2562 | 2563 |
|------------|----------------------------|---|--------------------------------|-----------------------------|
| ประเทศ | 11 | 18 | 3 | 2 (สระแก้ว 1, หนองคาย 1) |
| เขต 9 | 2 (สุรินทร์, บุรีรัมย์) | 4 (สุรินทร์ 1, บุรีรัมย์ 2, นครราชสีมา 1) | 2 (สุรินทร์ 1, บุรีรัมย์ 1) | 0 |
| จ.สุรินทร์ | 1 | 1 | 1 | 0 |

ที่มา : สำนักโรคติดต่อทั่วไป กรมควบคุมโรค ณ 29 กรกฎาคม 2563

สถานการณ์โรคพิษสุนัขบ้าในสัตว์จังหวัดสุรินทร์ ปี 2561-2563



ที่มา : www.thairabies.net ข้อมูล ณ 29 กรกฎาคม 2563



มาตรการ/แนวทางการดำเนินงาน

1. ฝ้าระวังสถานการณ์การเกิดโรคในพื้นที่
2. ประชาสัมพันธ์ให้ความรู้เน้น “โรคพิษสุนัขบ้าเป็นแล้วรักษาไม่หายตาย 100%”, “สุนัขที่อายุต่ำกว่า 3 เดือน อาจเป็นโรคพิษสุนัขบ้าได้”, “คนที่เสียชีวิตด้วยโรคพิษสุนัขบ้าสาเหตุหนึ่งคือ ถูกแมวช่วน”
3. หลีกเลี่ยงการสัมผัส/ถูกสัตว์กัด, ช่วนโดยใช้คาถา 5 ย รวมทั้งการปฏิบัติตนหลังสัมผัสโรค
4. ให้ อสม. เคาะประตูบ้าน ค้นหาผู้ถูกสุนัข/แมวกัด/ช่วน ยังไม่ได้รับการรักษาและฉีดวัคซีน ป้องกันโรค พบแพทย์โดยเร็ว (ทำร่วมกับการสำรวจลูกน้ำยุงลายสัปดาห์ละ 1 ครั้ง)
5. หากตรวจพบโรคพิษสุนัขบ้าในพื้นที่ให้บูรณาการลงพื้นที่ร่วมกันระหว่างหน่วยงานสาธารณสุข ปศุสัตว์และท้องถิ่น เพื่อควบคุมโรคและค้นหาผู้สัมผัสมารับวัคซีน
6. จัดให้มีระบบติดตามผู้สัมผัสมารับวัคซีนครบชุดตามกำหนดนัด ทั้งผู้สัมผัสสัตว์ติดเชื้อโรคพิษสุนัขบ้าและผู้ถูกสัตว์กัด/ช่วนทั่วไป และมีการจัดเก็บข้อมูลการให้บริการอย่างครบถ้วน

ขอขอบคุณ
;