



สถานการณ์โรคติดต่อ
ที่ต้องเฝ้าระวังทางระบาดวิทยา
และโรคติดต่อตามพระราชบัญญัติโรคติดต่อ พ.ศ.2558

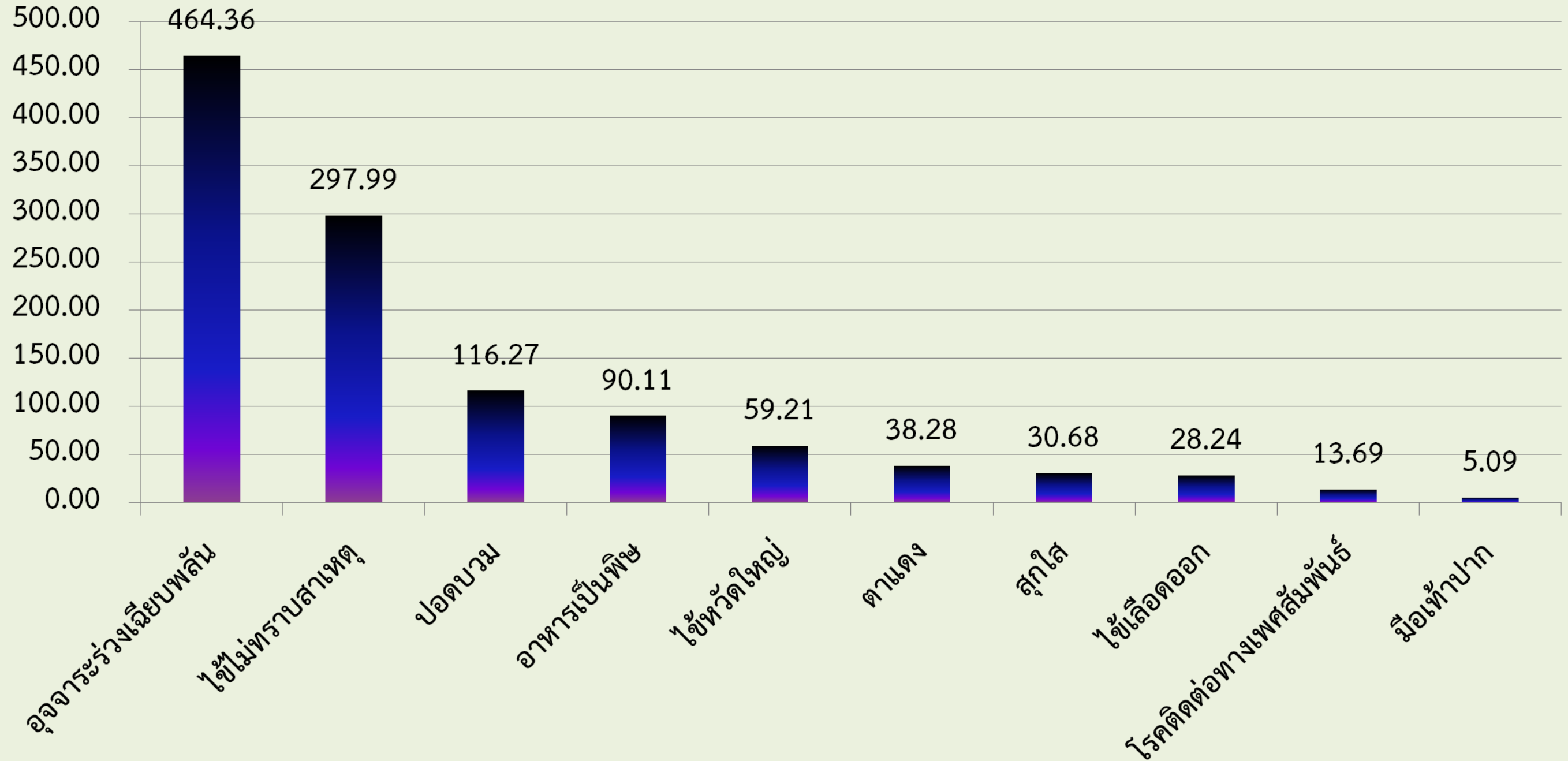
โดยนางปณิตา สุวานิช
หัวหน้ากลุ่มงานควบคุมโรคติดต่อ
30 มิถุนายน 2563



อัตราป่วยโรคที่เฝ้าระวังทางระบาดวิทยา 10 อันดับแรกจังหวัดสุรินทร์

1 มกราคม - 29 มิถุนายน 2563

อัตราป่วยต่อแสน





สถานการณ์โรคติดต่อ

ตามนโยบายคณะกรรมการโรคติดต่อจังหวัดสุรินทร์

- โรคไข้เลือดออก
- โรคมือ เท้า ปาก
- โรคพยาธิใบไม้ตับและมะเร็งท่อน้ำดี
- โรควัณโรค
- โรคพิษสุนัขบ้า



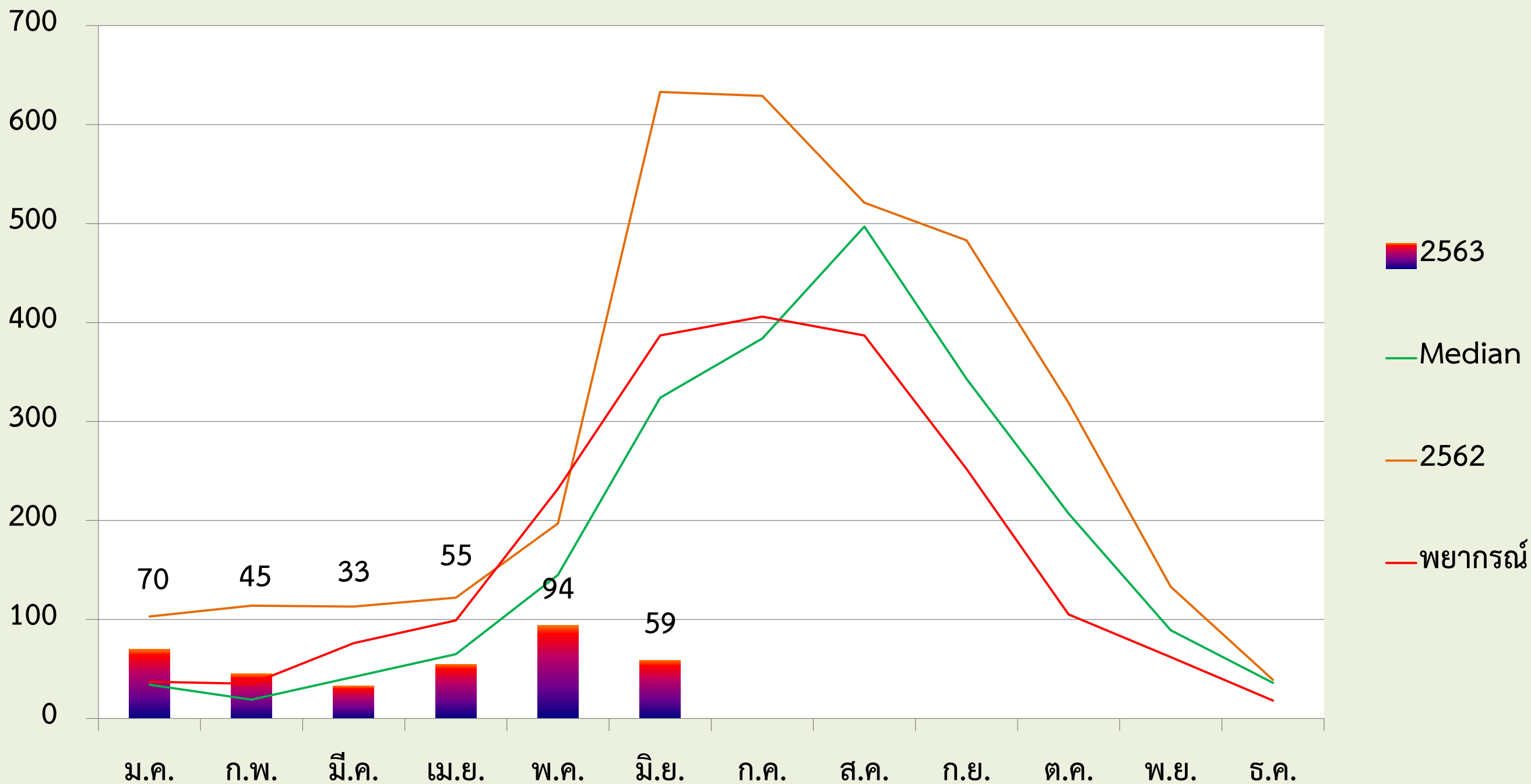
สถานการณ์โรคไข้เลือดออก

โรคไข้เลือดออก	ประเทศไทย*		สุรินทร์**	
ผู้ป่วยโรคไข้เลือดออก (ราย)	20,562		356	
อัตราป่วย (แสนประชากร)	30.96		25.52	
เสียชีวิต (ราย)	11		0	
อัตราราย (แสนประชากร)	0.02		0	
อัตราส่วนเพศชาย:หญิง	1:0.90		1:0.99	
กลุ่มอายุที่พบมาก 3 อันดับ	15 – 24 ปี (ร้อยละ)	26.11	10 – 14 ปี (ร้อยละ)	31.18
	10 – 14 ปี (ร้อยละ)	21.97	5 – 9 ปี (ร้อยละ)	23.88
	25 – 34 ปี (ร้อยละ)	12.80	15 – 24 ปี (ร้อยละ)	21.63
อาชีพที่พบมาก 3 อันดับ	นักเรียน (ร้อยละ)	49.2	นักเรียน (ร้อยละ)	75.75
	ในปกครอง (ร้อยละ)	17.7	เกษตรกร (ร้อยละ)	7.02
	รับจ้าง (ร้อยละ)	17.0	ในปกครอง (ร้อยละ)	6.46

ลำดับ	อำเภอ	จำนวนป่วย	อัตราป่วย/แสน
1	พนมดงรัก	29	76.63
2	บัวเชด	24	58.80
3	จอมพระ	29	48.03
4	กาบเชิง	29	47.55
5	ศรีณรงค์	17	36.39
6	สนม	16	35.89
7	ท่าตูม	31	32.00
8	ชุมพลบุรี	20	27.88
9	โนนนารายณ์	9	25.32
10	สังขะ	32	24.53
11	ปราสาท	33	21.03
12	เขวาสินรินทร์	7	19.98
13	ศีขรภูมิ	24	17.64
14	เมือง	42	16.00
15	สำโรงทาบ	6	11.31
16	รัตนบุรี	8	8.49
17	ลำดวน	0	0



สถานการณ์โรคไข้เลือดออก : จังหวัดสุรินทร์



มาตรการดำเนินงานป้องกันควบคุมโรคไข้เลือดออก : จังหวัดสุรินทร์

ขอความร่วมมือภาคีเครือข่าย

- 1) EOC ระดับอำเภอยังคงเปิดทุกอำเภอ
- 2) ทีม SAT ระดับจังหวัด/อำเภอวิเคราะห์สถานการณ์โรค ซึ่เข้าพื้นที่ระบาด/ระบุพื้นที่เสี่ยง รายงาน IC เพื่อกำหนดการปฏิบัติงานทุกสัปดาห์
- 3) การป้องกันผู้ป่วยเสียชีวิต โดยโรงพยาบาล และ รพ.สต. มีบุคลากรสาธารณสุขเฝ้าระวังพื้นที่เสี่ยงโรค ไข้เลือดออกรายสัปดาห์ เพื่อ Early diagnosis and early treatment, จัดตั้ง Dengue Corner ให้ ความรู้โรคไข้เลือดออกสำหรับผู้ป่วยนอกที่สงสัยและป่วยโรคไข้เลือดออกรวมถึงญาติทุกราย และใช้ Dengue Chart เฝ้าระวังภาวะวิกฤตของผู้ป่วยโรค ไข้เลือดออกที่รักษาที่โรงพยาบาลทุกราย
- 4) ประสานเทศบาล/อบต. เพื่อสนับสนุนการควบคุม ยุง “Big Cleaning Week ทุกบ้าน ทุกพื้นที่ ทุก สัปดาห์”
- 5) อาสาสมัครสาธารณสุขเคาะประตูบ้านให้ความรู้ แก่ประชาชนให้สามารถใช้มาตรการ 3 เก็บ ป้องกัน 3 โรค ในบ้านตนเองได้

1. การป้องกัน ผลักดันให้ เกิดความร่วมมือของ เครือข่ายตั้งแต่ระดับ ส่วนกลางไปจนถึง ท้องถิ่น ให้จัดการ สิ่งแวดล้อมไม่ให้ เป็น แหล่งเพาะพันธุ์ยุงลาย

2. การควบคุมโรค เน้นประสิทธิภาพในการ ควบคุมโรคของทีม SRRT และ ท้องถิ่น ป้องกันไม่ให้เกิดการระบาด เกิน 2 Gen โดยใช้กลไก มาตรฐานการตอบโต้ ภาวะฉุกเฉิน (EOC-ICS

มาตรการที่สำคัญ

3. ป้องกันการเสียชีวิต โดย ร่วมมือกับกรมการแพทย์ ให้มีการสนับสนุนคู่มือ มาตรฐานการรักษา และ จัดระบบแพทย์ที่ปรึกษา

4. สื่อสารประชาสัมพันธ์ ผ่าน ช่องทางต่าง ๆ เพื่อให้ประชาชนรู้จัก วิธีการป้องกันตนเองและ ร่วมมือในการควบคุม โรค



กำจัดยุงลายด้วยมาตรการ 3 เก็บ ป้องกัน 3 โรค





กิจกรรมการป้องกันควบคุมโรคไข้เลือดออก : จังหวัดสุรินทร์

กิจกรรมจิตอาสาพัฒนาสิ่งแวดล้อมเพื่อกำจัด
แหล่งเพาะพันธุ์ยุงลายอย่างต่อเนื่องพร้อมกันเดือนละ 1 ครั้ง

การรายงานผลการดำเนินงาน

1.ให้อำเภอทุกแห่ง รวบรวมข้อมูลผลการดำเนินกิจกรรมจิตอาสาของอำเภอ
ตามแบบฟอร์มที่กำหนด

- แบบฟอร์มสรุปข้อมูลจำนวนจิตอาสาที่ร่วมดำเนินการจัดกิจกรรมจิต
อาสากระทรวงสาธารณสุข

- แบบฟอร์มรายงานผลการสำรวจลูกน้ำยุงลายจิตอาสากระทรวง
สาธารณสุข

2.ให้อำเภอทุกแห่ง รวบรวมข้อมูลผลการดำเนินกิจกรรมจิตอาสา
กระทรวงสาธารณสุขที่ได้รับจากตำบล กำหนดตัดยอดข้อมูลภายในวันที่ 30
ของทุกเดือน เพื่อส่งให้กลุ่มงานควบคุมโรคติดต่อ สำนักงานสาธารณสุข
จังหวัดสุรินทร์ ทางอีเมล RainBow_Rung17@outlook.co.th หรือ ทางไลน์
กลุ่มโรคติดต่อ นำโดยแมลง_สสจ.สุรินทร์ ภายในวันที่ 1 ของเดือนถัดไป เพื่อ
สำนักงานสาธารณสุขจังหวัดสุรินทร์จะได้ดำเนินการรวบรวมข้อมูลให้แก่
สำนักงานเขตสุขภาพ สำนักงานป้องกันควบคุมโรค และสถาบันป้องกันควบคุม
โรคเขตเมือง ต่อไป

แบบฟอร์มรายงานผลการสำรวจลูกน้ำยุงลายจิตอาสากระทรวงสาธารณสุข
ประจำเดือน พฤษภาคม เขตสุขภาพที่ 9

จังหวัด	อำเภอ	ตำบล	วันที่ดำเนินการ	การสำรวจบ้านชุมชน			การสำรวจศาสนสถาน			การสำรวจโรงเรียน			การสำรวจโรงพยาบาล			การสำรวจโรงงาน			การสำรวจสถานที่ราชการ			
				จำนวนบ้านที่สำรวจ	จำนวนบ้านที่พบลูกน้ำ	พ. (%) ในภาพรวม	จำนวนบ้านที่สำรวจ	จำนวนบ้านที่พบลูกน้ำ	C (%)	จำนวนโรงเรียนที่สำรวจ	จำนวนโรงเรียนที่พบลูกน้ำ	C (%)	จำนวนโรงพยาบาลที่สำรวจ	จำนวนโรงพยาบาลที่พบลูกน้ำ	C (%)	จำนวนโรงงานที่สำรวจ	จำนวนโรงงานที่พบลูกน้ำ	C (%)	จำนวนสถานที่ราชการที่สำรวจ	จำนวนสถานที่ราชการที่พบลูกน้ำ	C (%)	
สุรินทร์	เมืองสุรินทร์																					
	ชุมพลบุรี																			0	#DIV/0!	
	ทิวสน																		0	#DIV/0!		
	จอมพระ	12 แห่ง	11 - 18 พ.ค.63	6166	384	6.228	385	24	8704	442	32	7.24	31	0	0	0	0	0	0	0	0	
	ปราสาท																					
	กาบัง																					
	รัตนบุรี																					
	สนม																					
	ศรีณรงค์																					
	สังขะ																					
	บัวเชด																					
	พนาสงครัก																					
	ศรีณรงค์																					
	เขวาสินรินทร์	5 - 21 พ.ค.63		1300	62	4.77	2595	126	0	195	1	0.51	21	0		25	0	0	11	0	0	
	สำโรงทาน																					
	ลำทะเมนชัย																					
	โนน																					
				สรุป	7466	446	5.97	2980	150	5.03	637	33	5.18	52	0	0.00	25	0	0	11	0	0.00

สรุปผลการสำรวจข้อมูลการสำรวจลูกน้ำยุงลาย จิตอาสากระทรวงสาธารณสุข ของจังหวัดสุรินทร์ ดังนี้
จากการเก็บข้อมูลรายงานการสำรวจลูกน้ำยุงลายของจังหวัดสุรินทร์ จากจำนวนทั้งหมด 17 อำเภอ มีอำเภอสำรวจจำนวน 2 อำเภอ (จากการคัดเลือก ณ วันที่ 31 พฤษภาคม 2563) คิดเป็นอัตราร้อยละ 11.76 โดยแบ่งพื้นที่การสำรวจ ดังนี้ บ้าน 56 โรงเรียน โรงพยาบาล โรงงาน และสถานที่ราชการอื่นๆ ซึ่งพบว่า ภาพรวมพื้นที่ที่มีค่าดัชนีลูกน้ำยุงลายมากที่สุด ได้แก่ บ้านชุมชน CI= 5.97 รองลงมา โรงเรียน CI= 5.18

ข้อมูล ณ วันที่ 25 พฤษภาคม 2563 กลุ่มงานโรคติดต่อ สำนักงานสาธารณสุขจังหวัดสุรินทร์

ผลการดำเนินงาน

พื้นที่จังหวัดสุรินทร์ ได้ดำเนินกิจกรรมรณรงค์สำรวจลูกน้ำ
ยุงลาย ตามโครงการ “เราทำความดีด้วยหัวใจ” โดยแบ่งพื้นที่
สำรวจ ได้แก่ บ้าน/ชุมชน วัด โรงเรียน โรงพยาบาล โรงงาน
และสถานที่ราชการอื่นๆ ซึ่งพบค่าดัชนีลูกน้ำยุงลาย ดังนี้
บ้าน/ชุมชน 7466 หลังคาเรือน HI = 5.97 วัด โรงเรียน CI =
5.03 โรงเรียน CI=5.18 โรงพยาบาล C I= 0 โรงงาน 0 แห่ง
CI = 0 และส่วนราชการอื่นๆ CI = 0

ที่มา : รายงานจิตอาสาพัฒนาสิ่งแวดล้อมฯ งานโรคติดต่อ นำโดยแมลง
ข้อมูล ณ วันที่ 29 มิถุนายน 2563



สถานการณ์โรคมือ เท้า ปาก

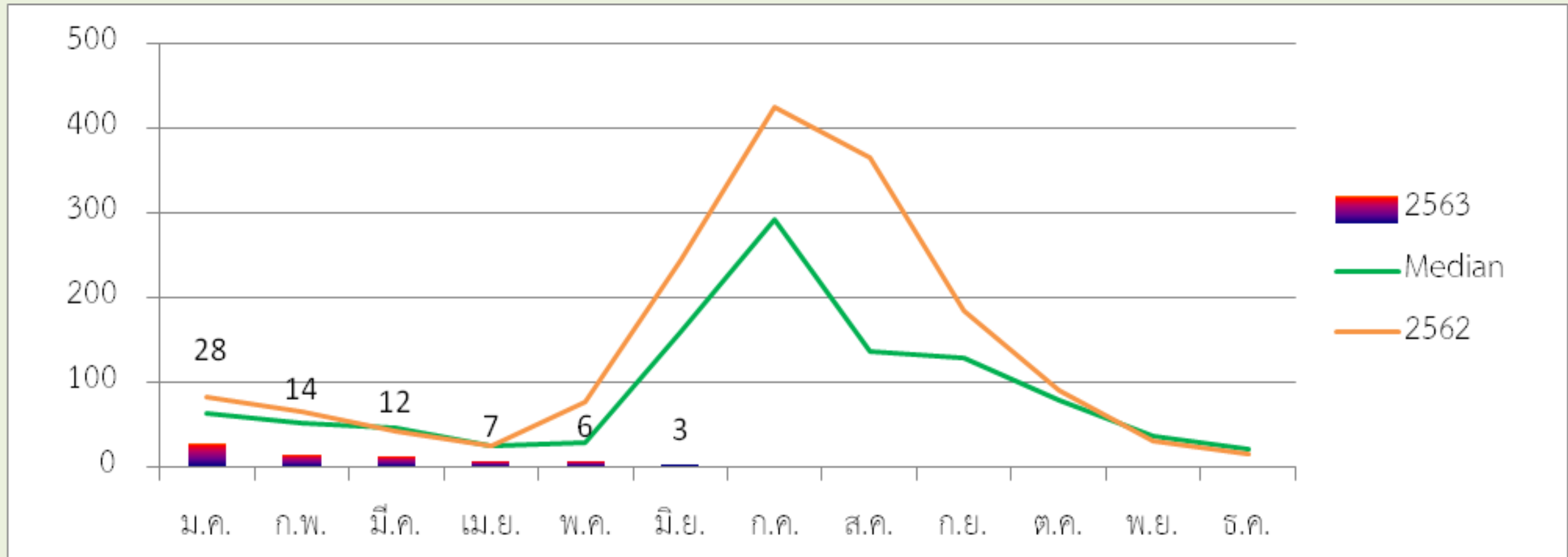
โรคมือเท้าปาก	ประเทศไทย*		สุรินทร์**	
	ผู้ป่วยโรคมือเท้าปาก (ราย)	อัตราป่วย (แสนประชากร)	ผู้เสียชีวิต (ราย)	อัตราส่วนเพศชาย:หญิง
ผู้ป่วยโรคมือเท้าปาก (ราย)	6,202	9.34	0	1:0.81
อัตราป่วย (แสนประชากร)			0	1:0.75
เสียชีวิต (ราย)				
อัตราส่วนเพศชาย:หญิง				
กลุ่มอายุที่พบมากที่สุดตามอันดับ	0 - 4 ปี (ร้อยละ)	82.99	0 - 4 ปี (ร้อยละ)	90.00
	5 - 9 ปี (ร้อยละ)	4.79	5 - 9 ปี (ร้อยละ)	7.14
อาชีพที่พบมากที่สุดตามอันดับ	ในปกครอง (ร้อยละ)	84.1	ในปกครอง (ร้อยละ)	90.00
	นักเรียน (ร้อยละ)	13.4	นักเรียน (ร้อยละ)	7.14

ลำดับ	อำเภอ	จำนวนป่วย	อัตราป่วย/แสน
1	ชุมพลบุรี	11	15.34
2	ท่าตูม	12	12.39
3	บัวเชด	4	9.80
4	เมือง	18	6.86
5	ลำดวน	2	6.40
6	ปราสาท	8	5.10
7	สังขะ	6	4.60
8	จอมพระ	2	3.31
9	เขวาสินรินทร์	1	2.85
10	สนม	1	2.24
11	ศีขรภูมิ	3	2.21
12	รัตนบุรี	2	2.12
13	กาบเชิง	0	0
14	สำโรงทาบ	0	0
15	พนมดงรัก	0	0
16	ศรีณรงค์	0	0
17	โนนนารายณ์	0	0

*ข้อมูลกองระบาดวิทยา ณ วันที่ 19 มิถุนายน 2563 **ข้อมูลโปรแกรม R506 สสจ.สุรินทร์ ณ วันที่ 19 มิถุนายน 2563



สถานการณ์โรคมือ เท้า ปาก: จังหวัดสุรินทร์



ข้อมูลโปรแกรม R506 สสจ.สุรินทร์ ณ วันที่ 19 มิถุนายน 2563

จังหวัดสุรินทร์ มีอัตราป่วยโรคมือเท้าปาก **อันดับที่ 59 ของประเทศ อันดับที่ 3 ของเขตฯ** ได้รับรายงานผู้ป่วย 70 ราย อัตราป่วย 5.02 ต่อแสนประชากร ไม่มีผู้ป่วยเสียชีวิต ผู้ป่วยเพศชายมากกว่าเพศหญิง กลุ่มอายุ 0 - 4 ปี พบมากที่สุด และอำเภอที่มีรายงานผู้ป่วยสะสมมาก 3 อันดับ ได้แก่ อำเภอชุมพลบุรี ท่าตูม และอำเภอบัวเชด



มาตรการโรคมือ เท้า ปาก: จังหวัดสุรินทร์

(ตามมติคณะกรรมการโรคติดต่อจังหวัดสุรินทร์ ครั้งที่ 1/63 วันที่ 21 มกราคม 63)

1. ศูนย์เด็กเล็กและโรงเรียนที่มีชั้นอนุบาล ฝ้าระวังคัดกรองเด็กก่อนเข้าเรียน และประชาสัมพันธ์ให้ผู้ปกครองที่ดูแลเด็กมีความรู้การป้องกันโรคมือเท้าปาก หากพบว่ามีไข้ มีตุ่มแดงภายในช่องปาก ฝ่ามือ ฝ่าเท้า ควรให้เด็กหยุดเรียนจนกว่าจะหายป่วย
2. โรงพยาบาลและโรงพยาบาลส่งเสริมสุขภาพตำบล ให้ความรู้การป้องกัน ควบคุมโรคมือเท้าปาก แก่ผู้ปกครองที่ศูนย์เด็กเล็กและโรงเรียนที่มีชั้นอนุบาล ปีละ 2 ครั้ง
3. ท้องถิ่น/ อบต./ เทศบาล สนับสนุนควบคุมการระบาดของโรคมือเท้าปากในพื้นที่รับผิดชอบ

มาตรการ 4 ร. สกัดโรค มือ เท้า ปาก

มือ เท้า ปาก

4 ร. สกัดโรค มือ เท้า ปาก

- ร.** รักษาความสะอาดสถานที่ บ้าน โรงเรียน ศูนย์เด็กเล็ก
- ร.** รักษาสุขอนามัย หมั่นล้างมือก่อน และหลังรับประทานอาหาร และหลังขับถ่าย
- ร.** รู้ทันสังเกต มีไข้ มีจุด หรือผื่นแดงบริเวณมือ เท้า ปาก
- ร.** รู้ระวัง ใช้สูง หอบเหนื่อย ชิม กลิ้ามเนื้ออ่อนแรง รีบพบแพทย์ทันที

ไว้ไว้ดีค่ะ



สถานการณ์โรคพยาธิใบไม้ตับ และมะเร็งท่อน้ำดี

การดำเนินงานพยาธิใบไม้ตับและมะเร็งท่อน้ำดี จังหวัดสุรินทร์ ปีงบประมาณ 2563

สถานการณ์การดำเนินงานตามมาตรการ

☐ มาตรการส่งเสริมสุขภาพ

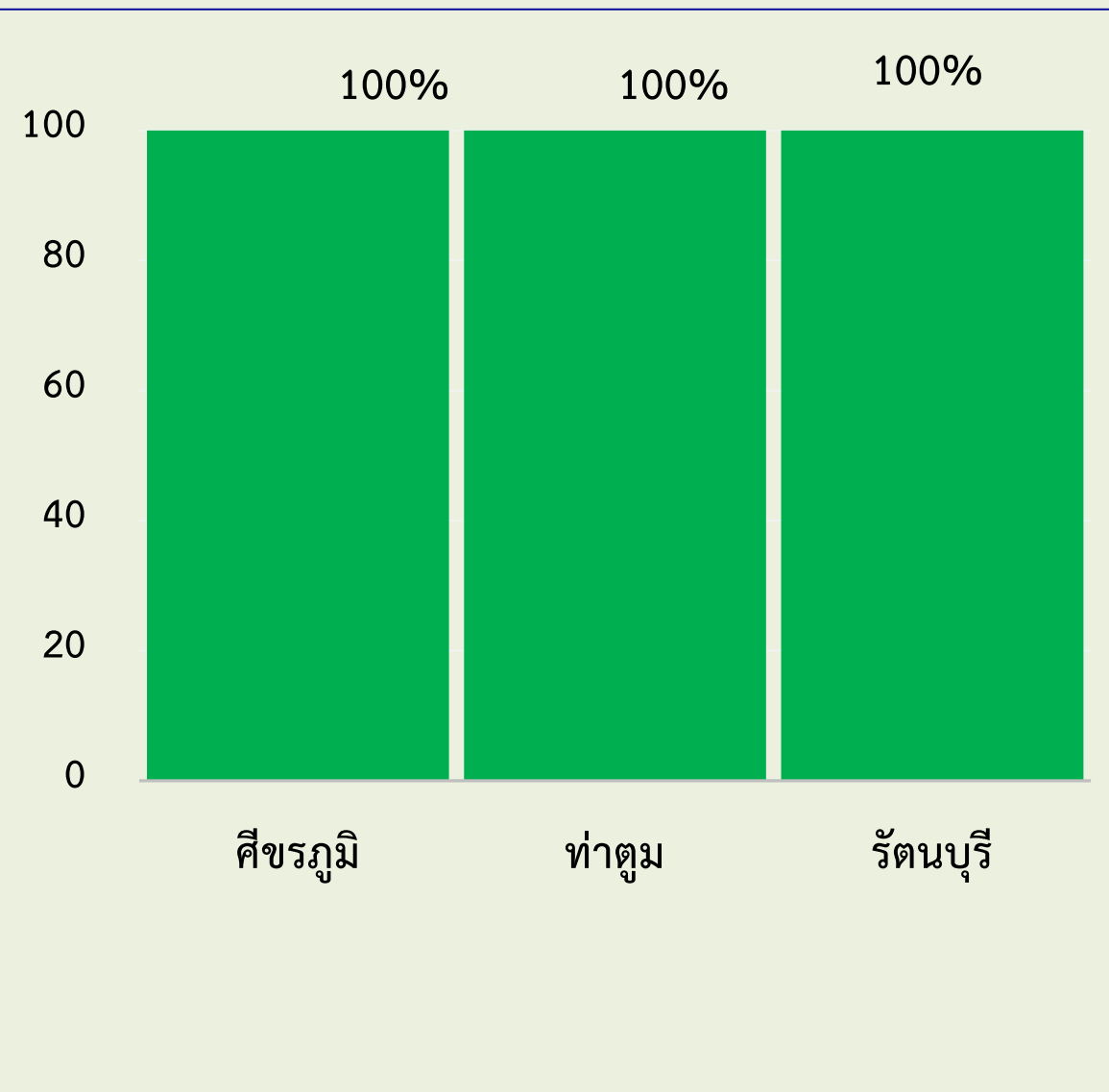
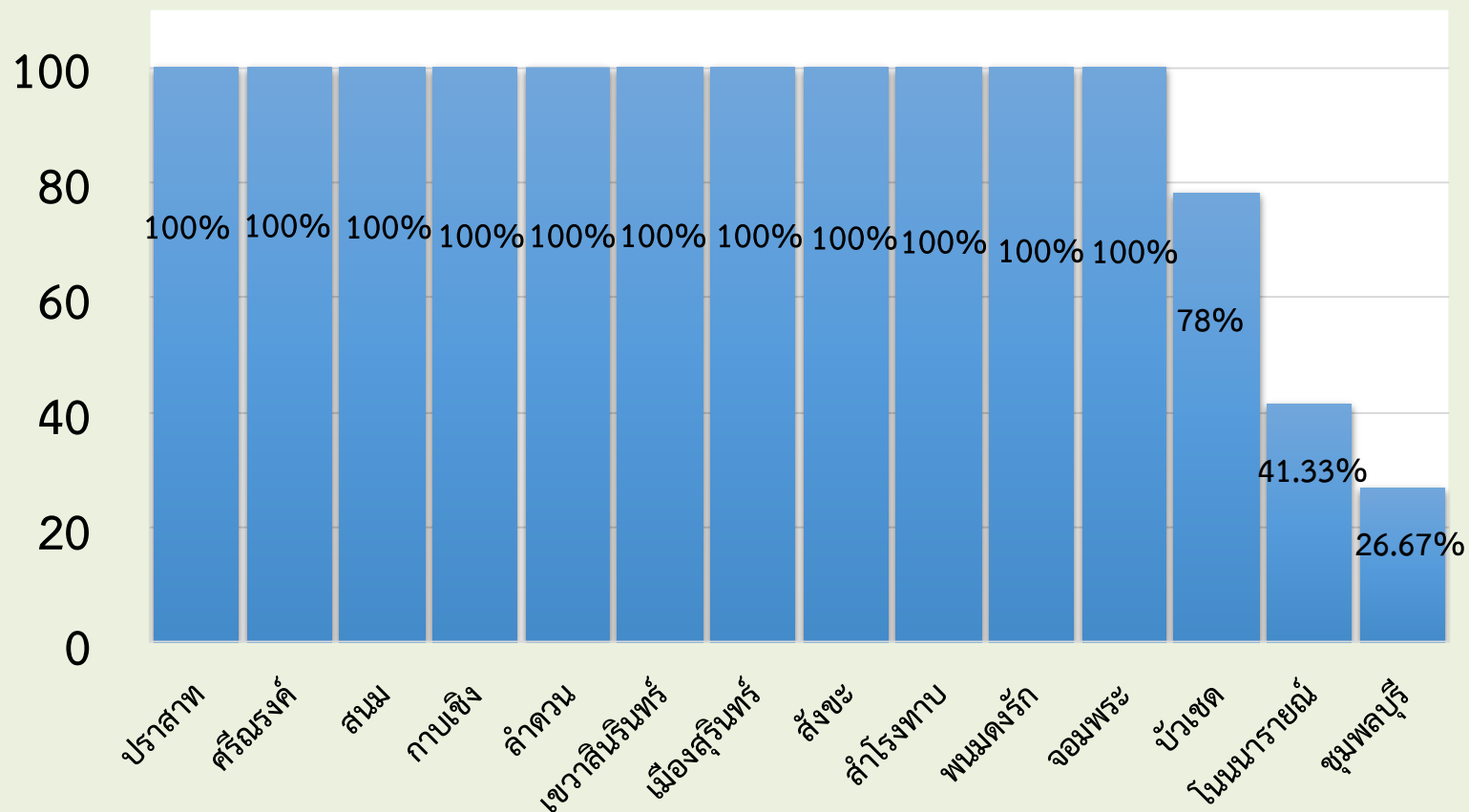
- 1) อปท.มีการออกข้อบังคับ/ข้อบัญญัติ กำจัดสิ่งปฏิกูล เป้าหมาย = 45 ตำบล มีการออกข้อบังคับแล้ว = 32 แห่ง (71%)
- 2) โรงเรียนมีการจัดการเรียนการสอนพยาธิใบไม้ตับและมะเร็งท่อน้ำดี เป้าหมาย = 224 โรงเรียน มีการจัดการเรียนการสอนฯ = 40 โรงเรียน (17.85%)

☐ มาตรการคัดกรองพยาธิใบไม้ตับ รพ.สต.มี การดำเนินการคัดกรองพยาธิใบไม้ตับในประชาชนอายุ 15 ปีขึ้นไป จำนวน 45 ตำบล เป้าหมาย = 4,500 ราย ผลงาน = 6,527 ราย (100%) พบผู้ติดเชื้อพยาธิใบไม้ตับ จำนวน 144 ราย(2.20%)

☐ มาตรการคัดกรองมะเร็งท่อน้ำดี รพ.ทั้ง 17 แห่ง มีการดำเนินการคัดกรองมะเร็งท่อน้ำดีในประชาชนอายุ 40 ปี ขึ้นไป เป้าหมาย = 3,000 ราย ผลงาน = 4,382 ราย (100%)



ผลการคัดกรองมะเร็งท่อน้ำดี จังหวัดสุรินทร์ ปี 2563

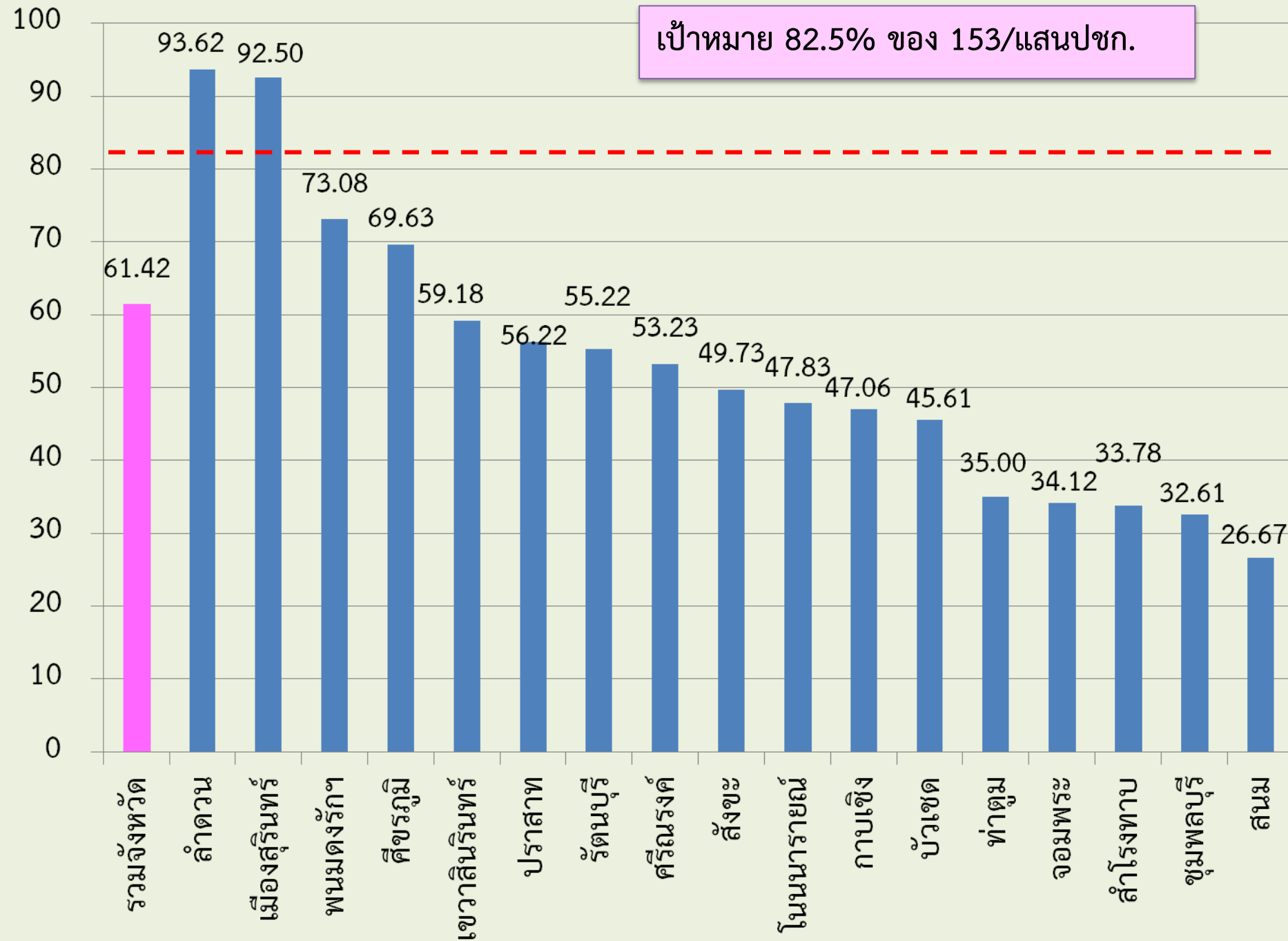


****** หมายเหตุ : เป้าหมายในการคัดกรอง อำเภอละ 150 ราย ยกเว้น อำเภอ ท่าตูม, รัตนบุรี , คีขรภูมิ แห่งละ 300 ราย

เป้าหมาย 3,000 ราย ผลงาน= 4,382 (100%)



อัตราการค้นพบผู้ป่วยวัณโรค จังหวัดสุรินทร์ ปี 2563 (TB treatment coverage)



เป้าหมาย 82.5% ของ 153/แสนปชก.

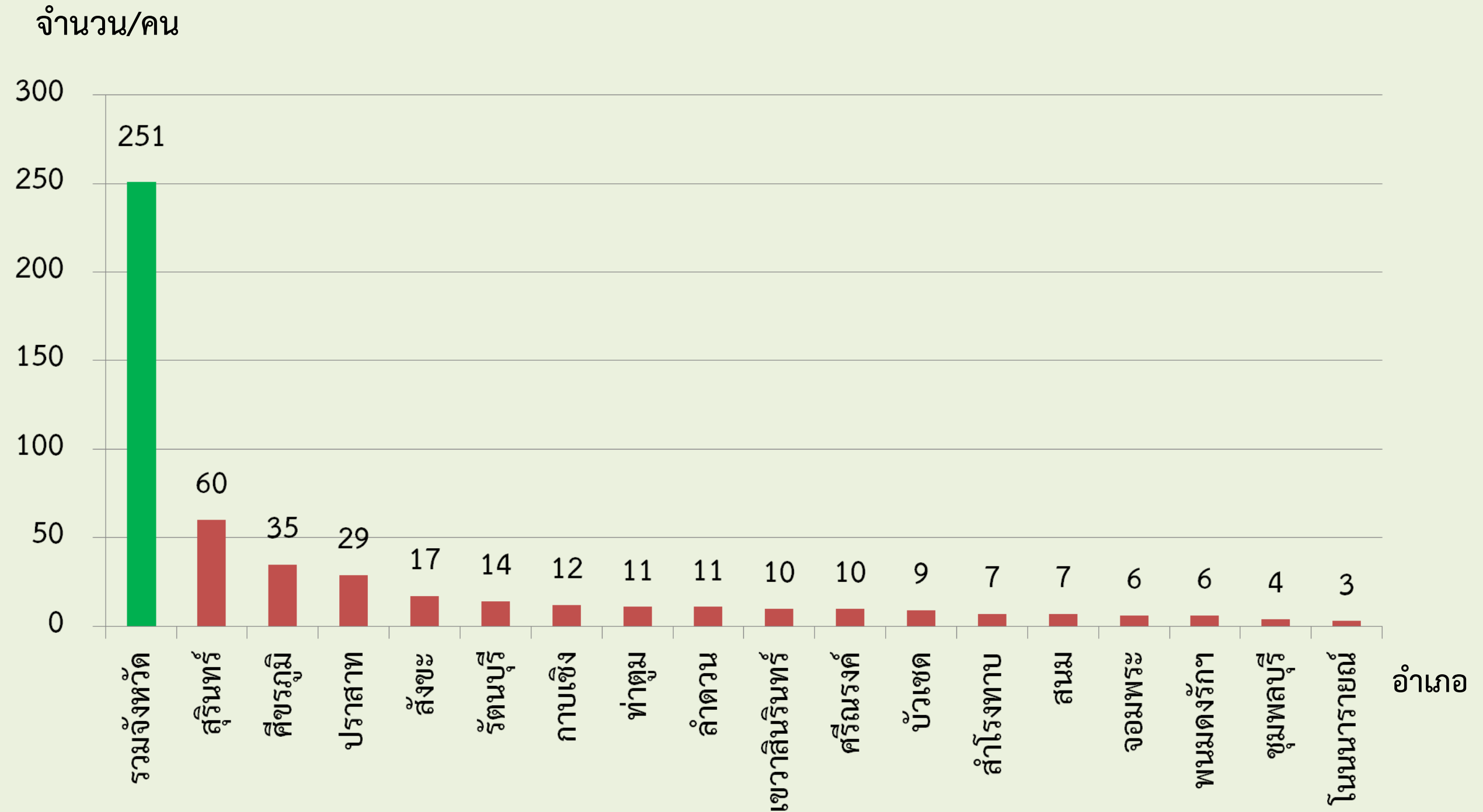
จำนวนผู้ป่วยวัณโรค (ต่างดาว) 2560-2563

ปี	รพ.รัฐ	รพ.นอก สร./เอกชน
	จำนวน (คน)	
2560	17	22
2561	2	23
2562	6	4
2563	-	2

ที่มา : จากฐานข้อมูล NTIP ณ วันที่ 20 มิถุนายน 2563



จำนวนผู้ป่วยวัณโรคปอดรายใหม่ จังหวัดสุรินทร์ ตาม PA ปี 2563 แยกรายอำเภอ



ที่มา : จากฐานข้อมูล NTIP ณ วันที่ 20 มิถุนายน 2563

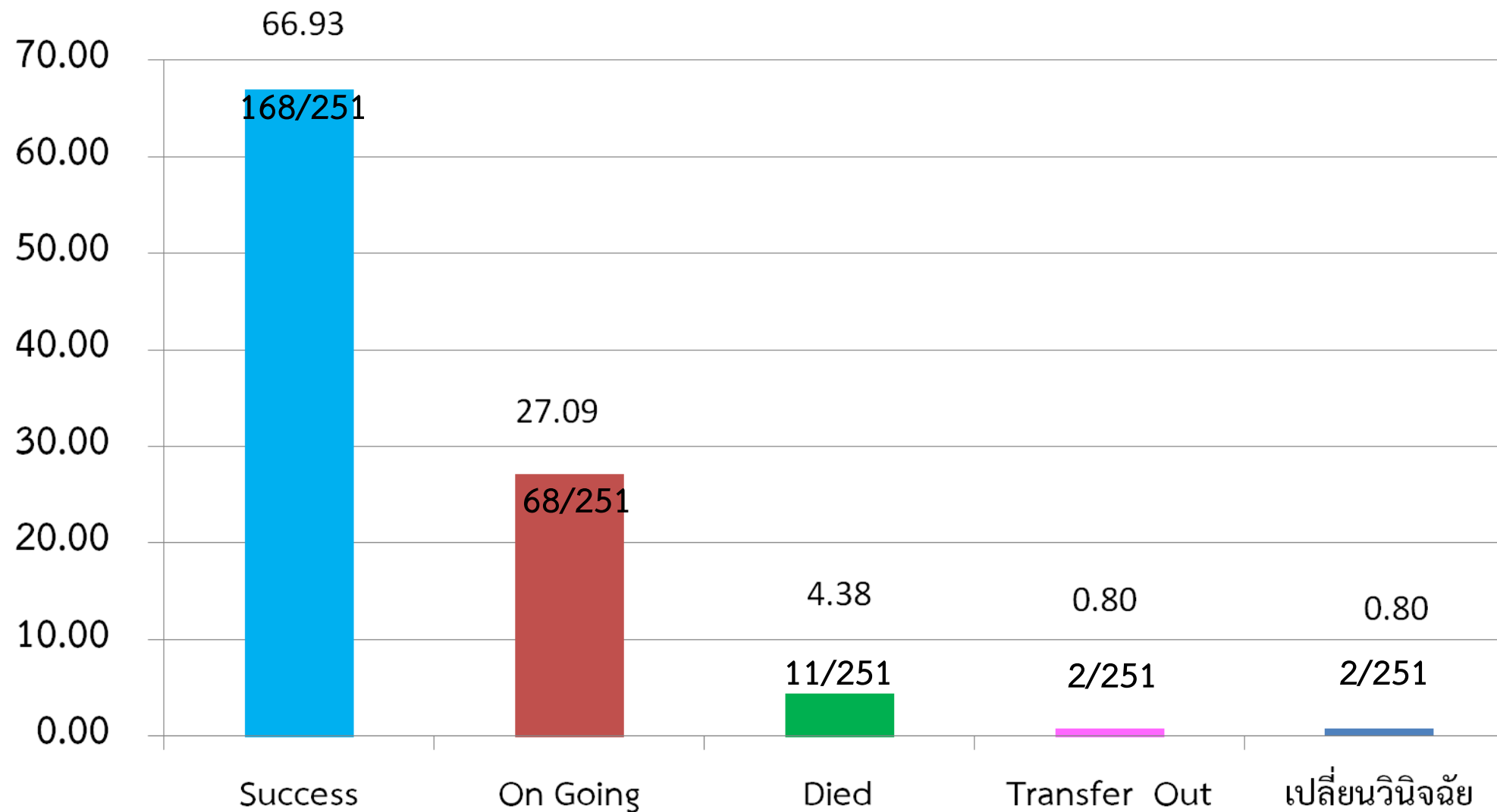


สรุปตาม PA ปี 63 แยกรายอำเภอ

โรงพยาบาล	PA รวม	กำลังรักษา	Transfer Out	เปลี่ยนวินิจฉัย	Died	success
สุรินทร์	60	10	-	-	2	48
ปราสาท	29	15	1	1	1	11
ชุมพลบุรี	4	-	-	-	-	4
ท่าตูม	11	1	-	1	1	8
จอมพระ	6	3	-	-	-	3
กาบเชิง	12	3	-	-	-	9
รัตนบุรี	14	-	-	-	-	14
สนม	7	3	-	-	1	3
ศีขรภูมิ	35	9	1	-	4	21
สังขะ	17	6	-	-	-	11
ลำดวน	11	4	-	-	-	7
สำโรงทาบ	7	3	-	-	-	4
บัวเชด	9	2	-	-	1	6
พนมดงรัก	6	5	-	-	-	1
เขวาสินรินทร์	10	2	-	-	1	7
ศรีณรงค์	10	-	-	-	-	10
โนนนารายณ์	3	1	-	-	-	2
รวมจังหวัดสุรินทร์	251	67	2	2	11	169



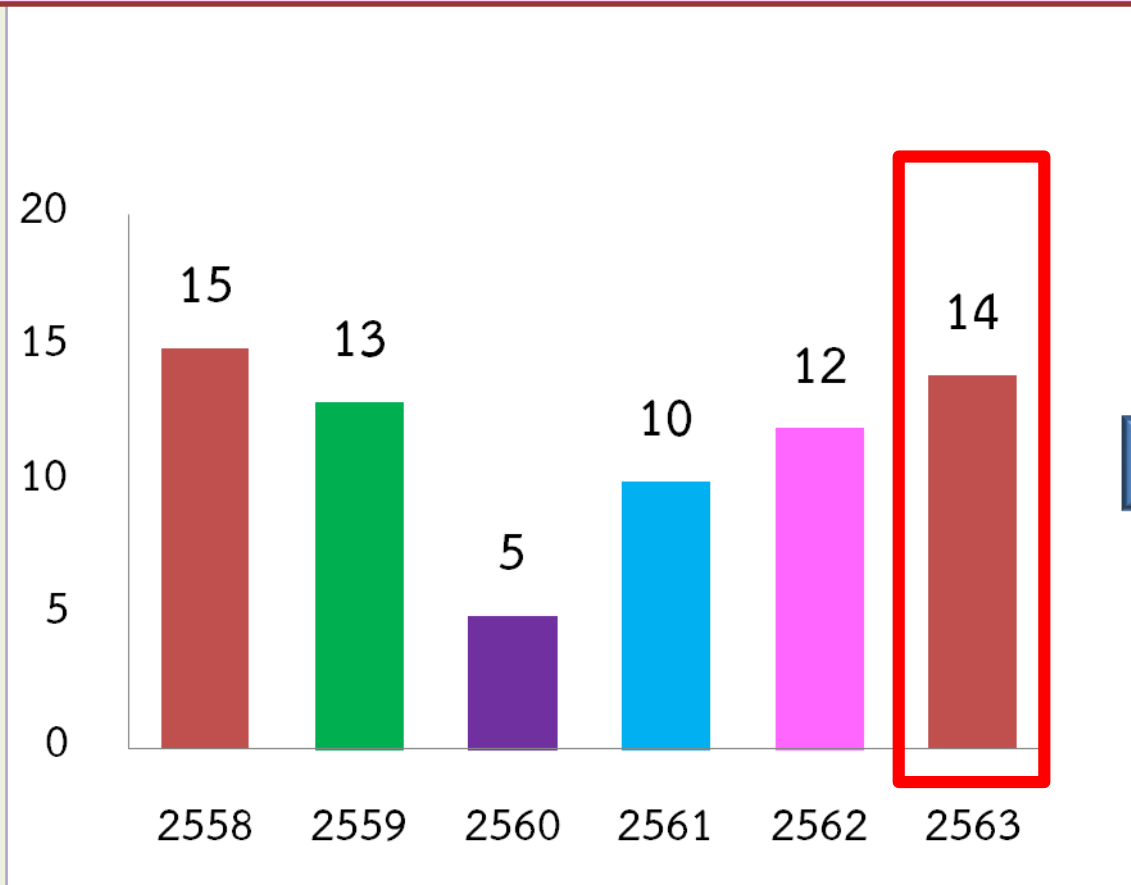
ความสำเร็จของการรักษาผู้ป่วยวัณโรคปอดรายใหม่ ปี 2563





ผู้ป่วยวัณโรคดื้อยาหลายขนาน (MDR/XDR-TB) ปี 2563

จำนวนผู้ป่วย วัณโรคดื้อยาหลายขนาน ปี 2558 - 2563



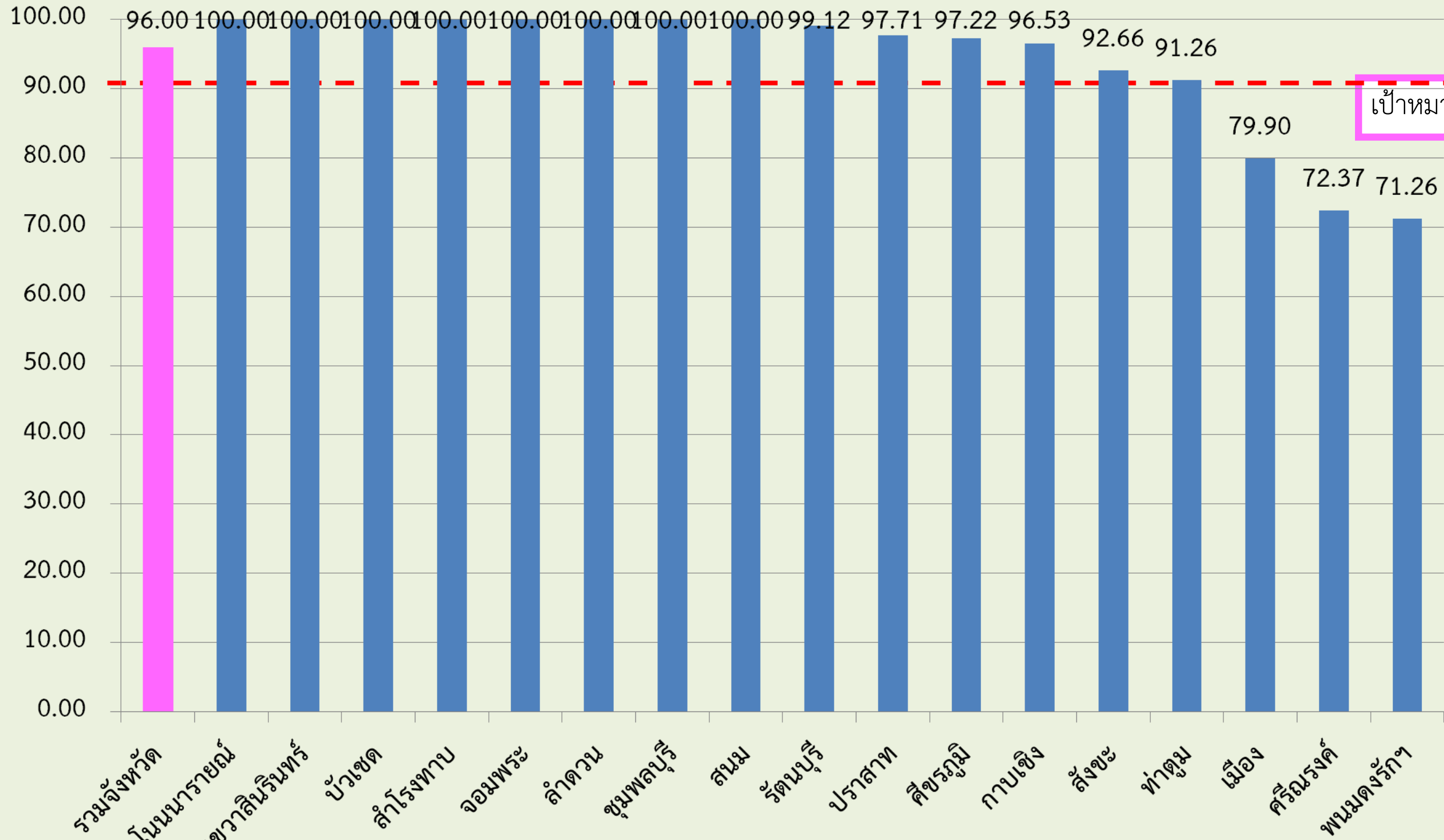
รพ.	จำนวนรวม	ผลการรักษา			ขาดยา/ ขอหยุดยา
		หาย	ตาย	กำลังรักษา	
อ.เมืองสุรินทร์	7/1*	0	2	6	0
อ.เขวาสินรินทร์	1	0	0	1	0
อ.ศีขรภูมิ	2	0	0	2	0
อ.ปราสาท	1	0	0	1	0
อ.กาบเชิง	1	0	0	1	0
อ.สังขะ	1	0	0	1	0
รวม	14	0	2	12	0

หมายเหตุ : * ผู้ป่วย XDR-TB

ที่มา : ฐานข้อมูล NTIP ณ วันที่ 20 มิถุนายน 2563



ผลการคัดกรองวัณโรคในประชากรกลุ่มเสี่ยงด้วยการถ่ายภาพรังสีทรวงอก ปี 2563



เป้าหมาย > 90%

ที่มา : จากฐานข้อมูล NTIP ณ วันที่ 20 มิถุนายน 2563



การดูแลและให้ความช่วยเหลือผู้ป่วย XDR-TB

1. Admit ที่อาคาร 10 ชั้น 2 ห้องแยกโรค รพ.สุรินทร์ เพื่อกำกับการกักกันและดูแลโดยทีมบุคลากรทางการแพทย์ผู้เชี่ยวชาญ
2. ประสาน คกก.พชอ.(สังขะ/กาบเชิง) ขอความช่วยเหลือแก่ครอบครัวของผู้ป่วย
 - สังขะ รอประชุม คกก.โรคติดต่อ สิ้นเดือนมิ.ย.นี้
 - กาบเชิง ประสานขอความช่วยเหลือจากศูนย์คุ้มครองคนไร้ที่พึ่งจังหวัดสุรินทร์ (อ.กาบเชิง) เนื่องจากปี 2563 งบต.ไม่ได้ตั้งงบประมาณไว้
3. ประสานสังคมสงเคราะห์ (รพ.สร.) เพื่อช่วยเหลือกรณีสูญเสียรายได้
4. ขอเบิกเงินชดเชยกรณีสูญเสียรายได้ (3,000บ.) และกรณีมีผลข้างเคียงจากยา (4,000บ.) ค่าเดินทางในการกักกันยาของผป.(1,500บ./ด.) จากกองทุนโลกวัณโรค
5. ประสานทีมจิตเวช เพื่อช่วยเหลือด้านสภาพจิตใจของผป./ครอบครัว
6. คัดกรองผู้สัมผัส 3 อำเภอ
 - ผู้สัมผัสทั้ง 3 อำเภอ 56 คน ตรวจแล้ว 50 คน ผิดปกติ 1 คน กำลังติดตามมาตรวจอีก 6 คน (อ.เมือง 25 คน อ.สังขะ 19 คน อ.กาบเชิง 12 คน)



ขอความร่วมมือ การดำเนินงานดังนี้

1. เร่งรัดการดำเนินการคัดกรอง วัณโรคด้วยการ X-Ray ทรวงอกในกลุ่มเสี่ยง
2. รพ.สต. คัดกรองผู้มีอาการสงสัยวัณโรคและส่งต่อไปรับการรักษาที่ รพ.
3. ประสาน/ติดตาม กำกับ การกินยาของผู้ป่วยให้ครบตามกำหนด จนหายขาด
4. ประสาน อปท.สนับสนุนรถ/เงิน/ค่าเดินทาง สำหรับผู้ป่วยวัณโรคที่ยากไร้
5. รพ.ค่ายวีรวัฒน์โยธิน และ รพ. เอกชนทั้ง 2 แห่ง แจ็งรายละเอียดของผู้ป่วยถึงเครือข่าย
เพื่อกำกับกินยาและตรวจผู้สัมผัสโรค
6. รพ.ทุกแห่ง * คัดกรอง / ค้นหา ผู้ป่วยวัณโรคและนำมาขึ้นทะเบียนในโปรแกรม NTIP
* คัดกรองในกลุ่มเสี่ยง ด้วยการ X-Ray ทรวงอก

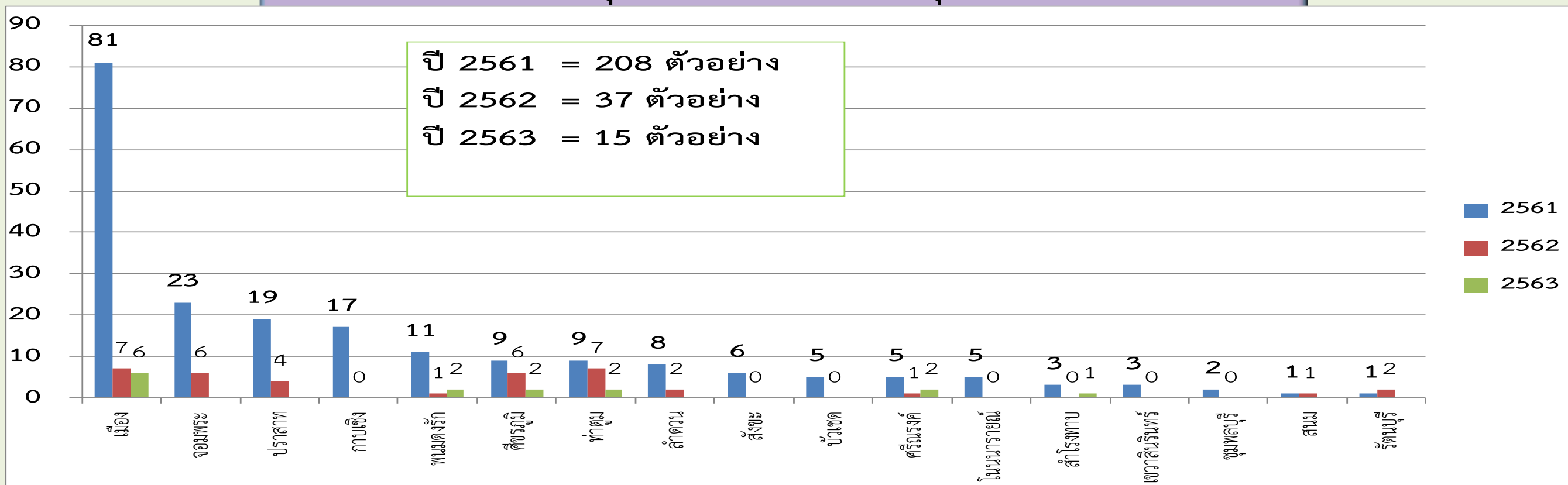


สถานการณ์ผู้เสียชีวิตโรคพิษสุนัขบ้าประเทศไทย ปี 2560-2563

ระดับ	2560	2561	2562	2563
ประเทศ	11	18	3	1
เขต 9	2 (สุรินทร์, บุรีรัมย์)	4 (สุรินทร์ 1, บุรีรัมย์ 2, นครราชสีมา 1)	2 (สุรินทร์ 1, บุรีรัมย์ 1)	0
จ.สุรินทร์	1	1	1	0

ที่มา : สำนักโรคติดต่อทั่วไป กรมควบคุมโรค ณ 25 มิถุนายน 63

สถานการณ์โรคพิษสุนัขบ้าในสัตว์จังหวัดสุรินทร์ ปี 2561-2563



ที่มา : www.thairabies.net ข้อมูล ณ 25 มิถุนายน 63



มาตรการ/แนวทางการดำเนินงาน

1. ฝ้าระวังสถานการณ์การเกิดโรคในพื้นที่
2. ประชาสัมพันธ์ให้ความรู้เน้น “โรคพิษสุนัขบ้าเป็นแล้วรักษาไม่หายตาย 100%”, “สุนัขที่อายุต่ำกว่า 3 เดือน อาจเป็นโรคพิษสุนัขบ้าได้”, “คนที่เสียชีวิตด้วยโรคพิษสุนัขบ้าสาเหตุหนึ่งคือ ถูกแมวช่วน”
3. หลีกเลี่ยงการสัมผัส/ถูกสัตว์กัด, ช่วนโดยใช้คาถา 5 ย รวมทั้งการปฏิบัติตนหลังสัมผัสโรค
4. ให้ อสม. เคาะประตูบ้าน ค้นหาผู้ถูกสุนัข/แมวกัด/ช่วน ยังไม่ได้รับการรักษาและฉีดวัคซีน ป้องกันโรค พบแพทย์โดยเร็ว (ทำร่วมกับการสำรวจลูกน้ำยุงลายสัปดาห์ละ 1 ครั้ง)
5. หากตรวจพบโรคพิษสุนัขบ้าในพื้นที่ให้บูรณาการลงพื้นที่ร่วมกันระหว่างหน่วยงานสาธารณสุข ปศุสัตว์และท้องถิ่น เพื่อควบคุมโรคและค้นหาผู้สัมผัสมารับวัคซีน
6. จัดให้มีระบบติดตามผู้สัมผัสมารับวัคซีนครบชุดตามกำหนดนัด ทั้งผู้สัมผัสสัตว์ติดเชื้อโรค พิษสุนัขบ้าและผู้ถูกสัตว์กัด/ช่วนทั่วไป และมีการจัดเก็บข้อมูลการให้บริการอย่างครบถ้วน

ขอขอบคุณ
๑