



สถานการณ์โรคติดต่อ  
ที่ต้องเฝ้าระวังทางระบาดวิทยา  
และโรคติดต่อตามพระราชบัญญัติโรคติดต่อ พ.ศ.2558

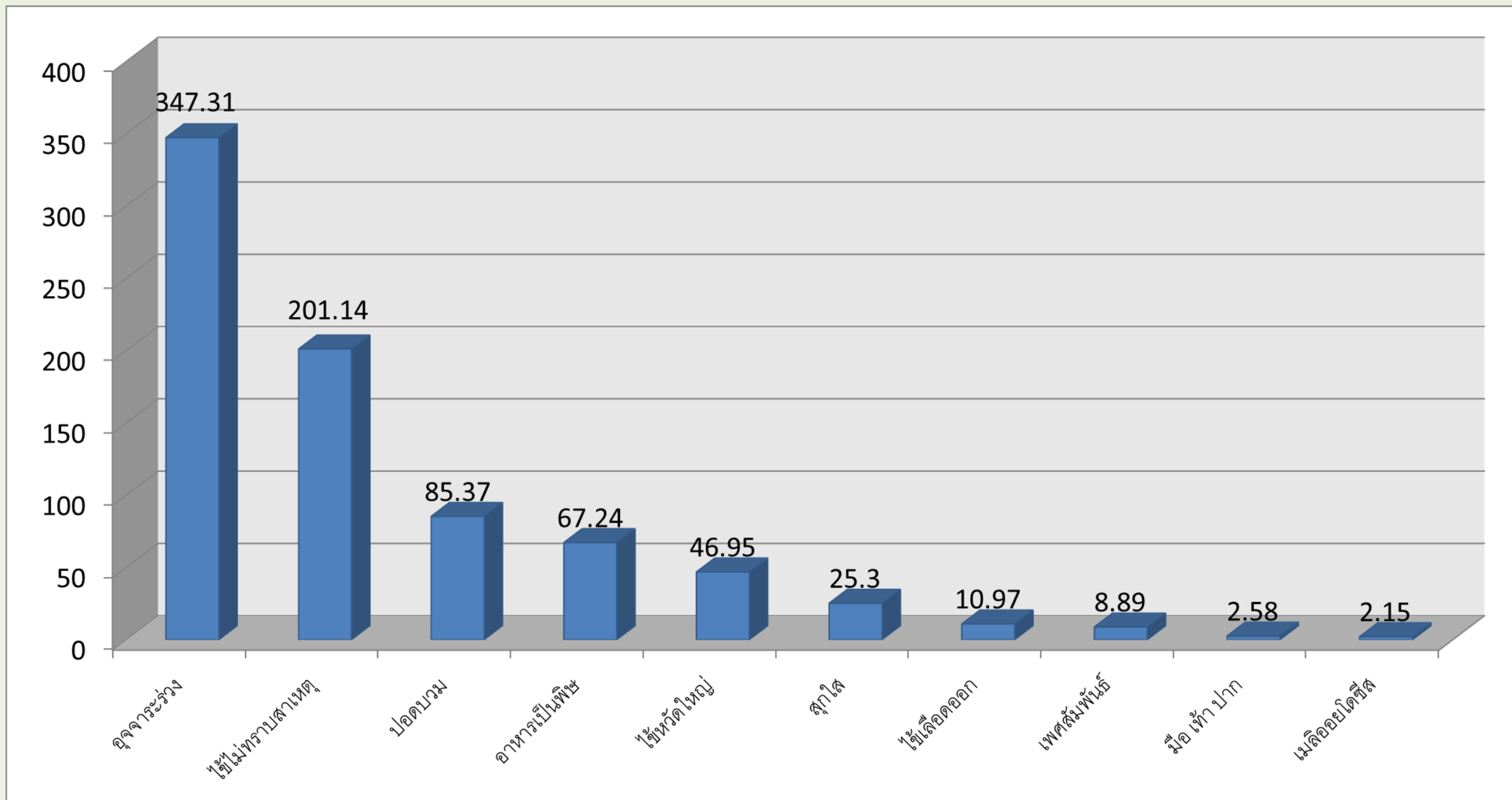
โดยนางปณิตา สุวานิช  
หัวหน้ากลุ่มงานควบคุมโรคติดต่อ  
29 พฤษภาคม 2563



# อัตราป่วยโรคที่เฝ้าระวังทางระบาดวิทยา 10 อันดับแรกจังหวัดสุรินทร์

1 มกราคม - 20 พฤษภาคม 2563

## อัตราป่วยต่อแสน



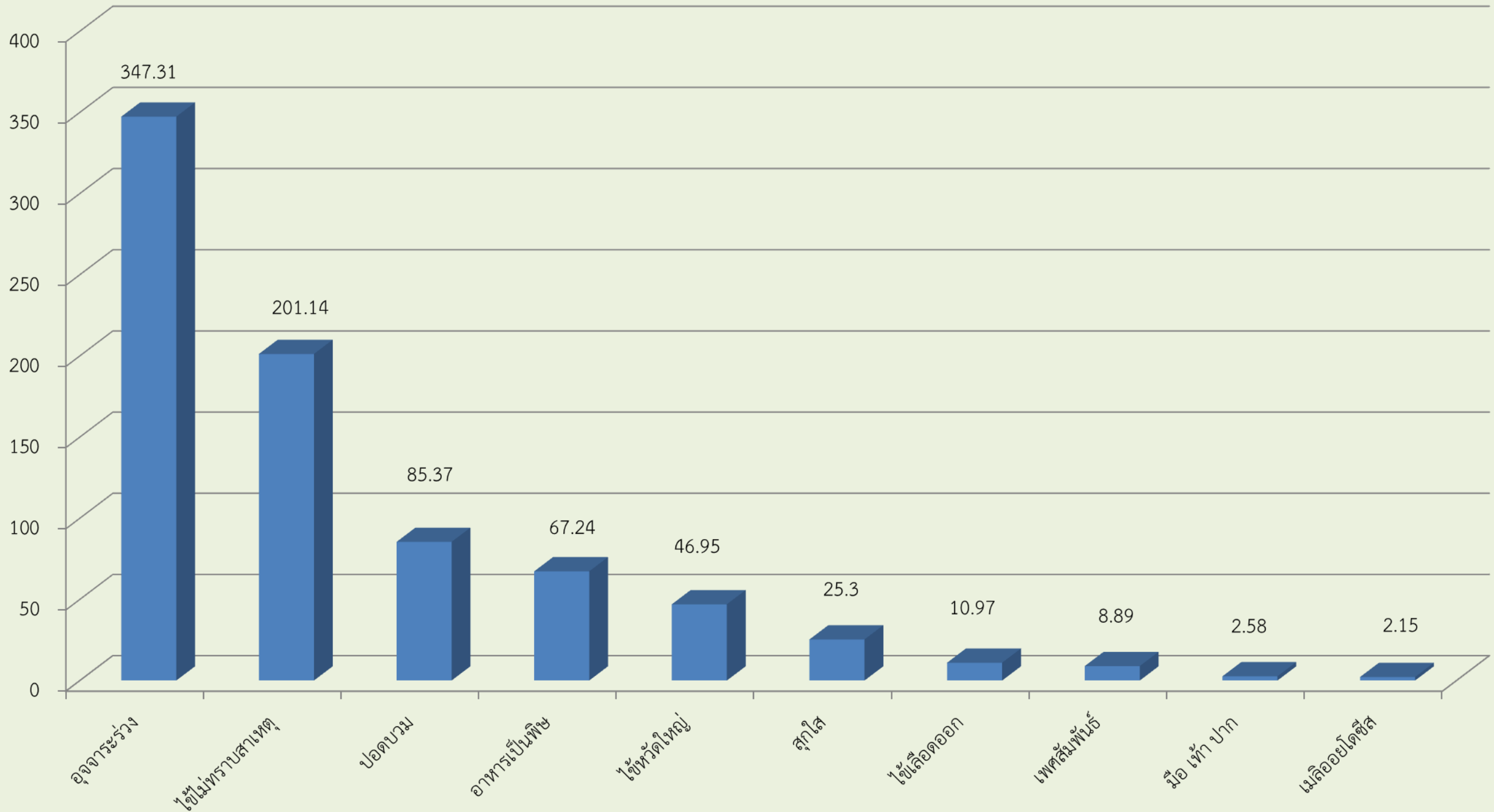


# อัตราป่วยโรคที่เฝ้าระวังทางระบาดวิทยา 10 อันดับแรกจังหวัดสุรินทร์

สำนักงานสาธารณสุขจังหวัดสุรินทร์  
Surin Provincial Health Office

1 มกราคม - 20 พฤษภาคม 2563

## อัตราป่วยต่อแสน



ที่มา : รง 506 ณ 20 พฤษภาคม 63



# สถานการณ์โรคติดต่อ

ตามนโยบายคณะกรรมการโรคติดต่อจังหวัดสุรินทร์

- โรคไข้เลือดออก
- โรคมือ เท้า ปาก
- โรคพยาธิใบไม้ตับและมะเร็งท่อน้ำดี
- โรควัณโรค
- โรคพิษสุนัขบ้า



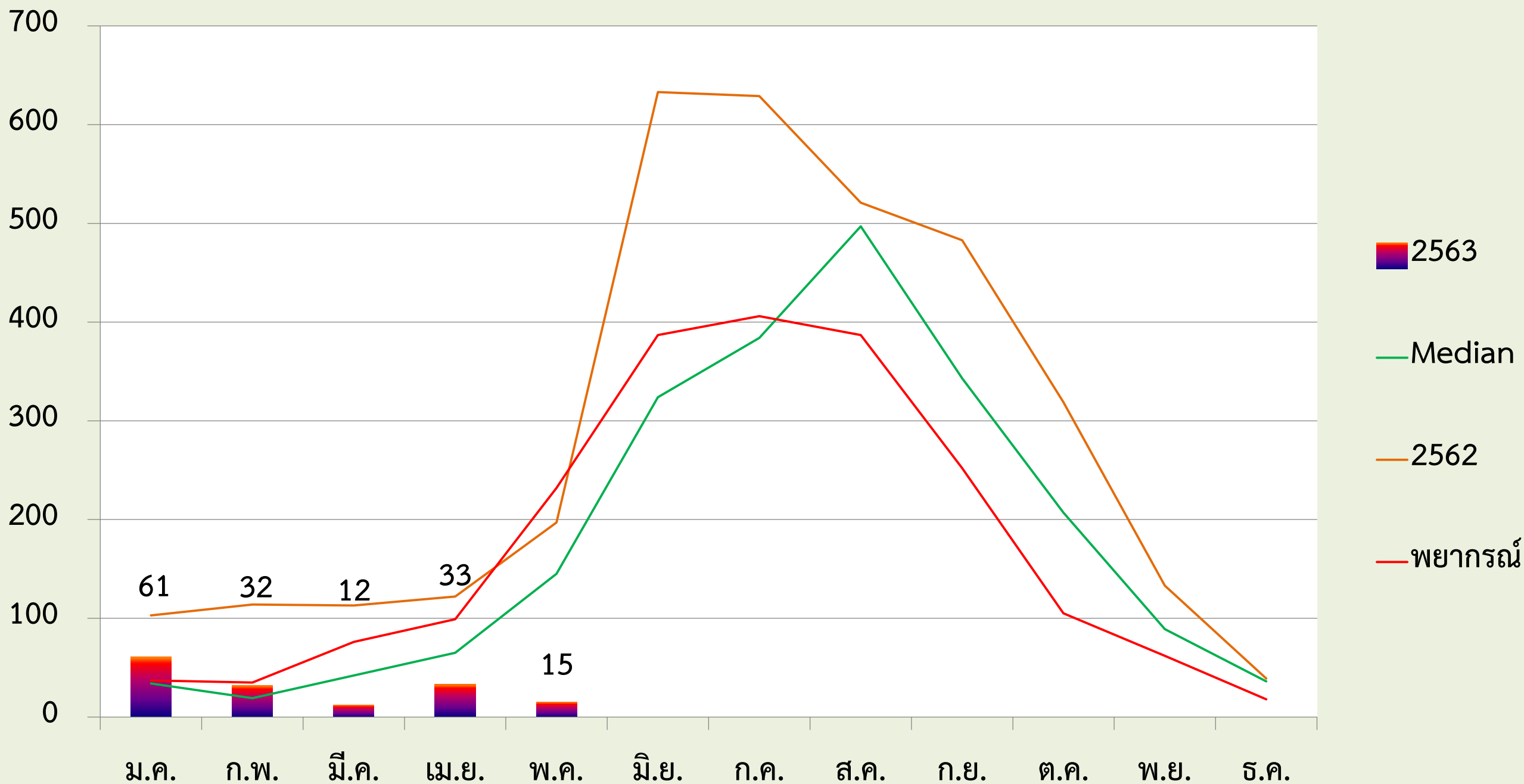
# สถานการณ์โรคไข้เลือดออก

โรคไข้เลือดออก	ประเทศไทย*		สุรินทร์**	
ผู้ป่วยโรคไข้เลือดออก (ราย)	13,006		153	
อัตราป่วย (แสนประชากร)	19.58		10.97	
เสียชีวิต (ราย)	10		0	
อัตราราย (แสนประชากร)	0.02		0	
อัตราส่วนเพศชาย:หญิง	1:0.87		1:0.99	
กลุ่มอายุที่พบมาก 3 อันดับ	15 – 24 ปี (ร้อยละ)	26.09	10 – 14 ปี (ร้อยละ)	28.76
	10 – 14 ปี (ร้อยละ)	21.41	5 – 9 ปี (ร้อยละ)	22.88
	25 – 34 ปี (ร้อยละ)	12.73	15 – 24 ปี (ร้อยละ)	18.95
อาชีพที่พบมาก 3 อันดับ	นักเรียน (ร้อยละ)	48.3	นักเรียน (ร้อยละ)	67.97
	ในปกครอง (ร้อยละ)	18.5	เกษตรกร (ร้อยละ)	9.80
	รับจ้าง (ร้อยละ)	17.5	ในปกครอง (ร้อยละ)	9.15

ลำดับ	อำเภอ	จำนวนป่วย	อัตราราย/แสน
1	บัวเชด	18	44.10
2	จอมพระ	15	24.85
3	ท่าตูม	21	21.68
4	พนมดงรัก	7	18.50
5	เขวาสินรินทร์	6	17.13
6	ศีขรภูมิ	23	16.91
7	ศรีณรงค์	7	14.98
8	กาบเชิง	9	14.76
9	ปราสาท	23	14.66
10	ชุมพลบุรี	9	12.55
11	โนนนารายณ์	3	8.44
12	สนม	3	6.73
13	รัตนบุรี	6	6.37
14	สังขะ	3	2.30
15	เมือง	0	0
16	ลำดวน	0	0
17	สำโรงทาบ	0	0



# สถานการณ์โรคไข้เลือดออก : จังหวัดสุรินทร์



# มาตรการดำเนินงานป้องกันควบคุมโรคไข้เลือดออก : จังหวัดสุรินทร์

## ขอความร่วมมือภาคีเครือข่าย

- 1) EOC ระดับอำเภอยังคงเปิดทุกอำเภอ
- 2) ทีม SAT ระดับจังหวัด/อำเภอวิเคราะห์สถานการณ์โรค ซึ่เข้าพื้นที่ระบาด/ระบุพื้นที่เสี่ยง รายงาน IC เพื่อกำหนดการปฏิบัติงานทุกสัปดาห์
- 3) การป้องกันผู้ป่วยเสียชีวิต โดยโรงพยาบาล และ รพ.สต. มีบุคลากรสาธารณสุขเฝ้าระวังพื้นที่เสี่ยงโรค ไข้เลือดออกรายสัปดาห์ เพื่อ Early diagnosis and early treatment, จัดตั้ง Dengue Corner ให้ ความรู้โรคไข้เลือดออกสำหรับผู้ป่วยนอกที่สงสัยและป่วยโรคไข้เลือดออกรวมถึงญาติทุกราย และใช้ Dengue Chart เฝ้าระวังภาวะวิกฤตของผู้ป่วยโรค ไข้เลือดออกที่รักษาที่โรงพยาบาลทุกราย
- 4) ประสานเทศบาล/อบต. เพื่อสนับสนุนการควบคุม ยุง “Big Cleaning Week ทุกบ้าน ทุกพื้นที่ ทุก สัปดาห์”
- 5) อาสาสมัครสาธารณสุขเคาะประตูบ้านให้ความรู้ แก่ประชาชนให้สามารถใช้มาตรการ 3 เก็บ ป้องกัน 3 โรค ในบ้านตนเองได้

1. การป้องกัน ผลักดันให้ เกิดความร่วมมือของ เครือข่ายตั้งแต่ระดับ ส่วนกลางไปจนถึง ท้องถิ่น ให้จัดการ สิ่งแวดล้อมไม่ให้ เป็น แหล่งเพาะพันธุ์ยุงลาย

2. การควบคุมโรค เน้นประสิทธิภาพในการ ควบคุมโรคของทีม SRRT และ ท้องถิ่น ป้องกันไม่ให้เกิดการระบาด เกิน 2 Gen โดยใช้กลไก มาตรฐานการตอบโต้ ภาวะฉุกเฉิน (EOC-ICS

## มาตรการที่สำคัญ

3. ป้องกันการเสียชีวิต โดย ร่วมมือกับกรมการแพทย์ ให้มีการสนับสนุนคู่มือ มาตรฐานการรักษา และ จัดระบบแพทย์ที่ปรึกษา

4. สื่อสารประชาสัมพันธ์ ผ่าน ช่องทางต่าง ๆ เพื่อให้ประชาชนรู้จัก วิธีการป้องกันตนเองและ ร่วมมือในการควบคุม โรค



กำจัดยุงลายด้วยมาตรการ 3 เก็บ ป้องกัน 3 โรค





# กิจกรรมการป้องกันควบคุมโรคไข้เลือดออก : จังหวัดสุรินทร์

กิจกรรมจิตอาสาพัฒนาสิ่งแวดล้อมเพื่อกำจัด  
แหล่งเพาะพันธุ์ยุงลายอย่างต่อเนื่องพร้อมกันเดือนละ 1 ครั้ง

การรายงานผลการดำเนินงาน

1.ให้อำเภอทุกแห่ง รวบรวมข้อมูลผลการดำเนินกิจกรรมจิตอาสาของอำเภอ  
ตามแบบฟอร์มที่กำหนด

- แบบฟอร์มสรุปข้อมูลจำนวนจิตอาสาที่ร่วมดำเนินการจัดกิจกรรมจิต  
อาสากระทรวงสาธารณสุข

- แบบฟอร์มรายงานผลการสำรวจลูกน้ำยุงลายจิตอาสากระทรวง  
สาธารณสุข

2.ให้อำเภอทุกแห่ง รวบรวมข้อมูลผลผลการดำเนินกิจกรรมจิตอาสา  
กระทรวงสาธารณสุขที่ได้รับจากตำบล กำหนดตัดยอดข้อมูลภายในวันที่ 30  
ของทุกเดือน เพื่อส่งให้กลุ่มงานควบคุมโรคติดต่อ สำนักงานสาธารณสุข  
จังหวัดสุรินทร์ ทางอีเมล [RainBow\\_Rung17@outlook.co.th](mailto:RainBow_Rung17@outlook.co.th) หรือ ทางไลน์  
กลุ่มโรคติดต่อฯ โดยแมลง\_สสจ.สุรินทร์ ภายในวันที่ 1 ของเดือนถัดไป เพื่อ  
สำนักงานสาธารณสุขจังหวัดสุรินทร์จะได้ดำเนินการรวบรวมข้อมูลให้แก่  
สำนักงานเขตสุขภาพ สำนักงานป้องกันควบคุมโรค และสถาบันป้องกันควบคุม  
โรคเขตเมือง ต่อไป

แบบฟอร์มรายงานผลการสำรวจลูกน้ำยุงลายจิตอาสากระทรวงสาธารณสุข  
ประจำเดือน.....พฤษภาคม..... เขตสุขภาพที่.....9.....

จังหวัด	อำเภอ	ตำบล	วันที่ดำเนินงาน	การสำรวจบ้านเรือน			การสำรวจตามสถานที่			การสำรวจโรงเรียน			การสำรวจโรงพยาบาล			การสำรวจโรงงาน			การสำรวจสถานที่ราชการ						
				จำนวนบ้านที่สำรวจ	จำนวนบ้านที่ยุงลาย	พ. (%) ในภาพรวม	จำนวนสถานที่สำรวจ	จำนวนสถานที่ที่ยุงลาย	C (%)	จำนวนโรงเรียนที่สำรวจ	จำนวนโรงเรียนที่ยุงลาย	C (%)	จำนวนโรงพยาบาลที่สำรวจ	จำนวนโรงพยาบาลที่ยุงลาย	C (%)	จำนวนโรงงานที่สำรวจ	จำนวนโรงงานที่ยุงลาย	C (%)	จำนวนสถานที่ราชการที่สำรวจ	จำนวนสถานที่ราชการที่ยุงลาย	C (%)				
สุรินทร์	เมืองสุรินทร์																								
	ชุมพลบุรี																				0	#DIV/0!			
	ทាលู																				0	#DIV/0!			
	จอมพระ	12 แห่ง	11 - 18 พ.ค.63	6166	384	6.228	385	24	8704	442	32	7.24	31	0	0	0	0	0	0	0	100	0	0		
	ปราสาท																								
	กาบเชิง					#DIV/0!			#DIV/0!			#DIV/0!											#DIV/0!		
	รัตนบุรี																								
	สนม					#DIV/0!			#DIV/0!			#DIV/0!											#DIV/0!		
	ศรีณรงค์																								
	สังขะ																								
	บัวเชด																								
	พมดง					#DIV/0!			#DIV/0!			#DIV/0!											#DIV/0!		
	ศรีณรงค์																								
	เขวาสินรินทร์		5 - 21 พ.ค.63	1300	62	4.77	2595	126	0	195	1	0.51	21	0		25	0	0	11	0	0	44	0	0	
	สำโรง					#DIV/0!			#DIV/0!			#DIV/0!											#DIV/0!		
	สำทอ																								
	โนน																								
				สรุป	7466	446	5.97	2980	150	5.03	637	33	5.18	52	0	0.00	25	0	0	11	0	0.00	144	0	0.00

สรุปผลการวิเคราะห์ข้อมูลการสำรวจลูกน้ำยุงลาย จิตอาสากระทรวงสาธารณสุข ของจังหวัดสุรินทร์ ดังนี้  
จากการเก็บข้อมูลรายงานการสำรวจลูกน้ำยุงลายของจังหวัดสุรินทร์ จากจำนวนทั้งหมด 17 อำเภอ มีอำเภอส่งรายงาน จำนวน 2 อำเภอ (จากการติดขอ ณ วันที่ 31 พฤษภาคม 2563 ) คิดเป็นร้อยละ 11.76  
โดยแบ่งพื้นที่การสำรวจ ดังนี้ บ้าน วัด โรงเรียน โรงพยาบาล โรงงาน และสถานราชการอื่นๆ ซึ่งพบว่า ภาพรวมแล้วพื้นที่ที่มีค่าดัชนีลูกน้ำยุงลายมากที่สุด ได้แก่ บ้านเรือน CI= 5.97 รองลงมา โรงเรียน CI= 5.18  
ข้อมูล ณ วันที่ 25 พฤษภาคม 2563 กลุ่มงานโรคติดต่อ สำนักงานสาธารณสุขจังหวัดสุรินทร์

## ผลการดำเนินงาน

พื้นที่จังหวัดสุรินทร์ ได้ดำเนินกิจกรรมรณรงค์สำรวจลูกน้ำ  
ยุงลาย ตามโครงการ “เราทำความดีด้วยหัวใจ” โดยแบ่งพื้นที่  
สำรวจ ได้แก่ บ้าน/ชุมชน วัด โรงเรียน โรงพยาบาล โรงงาน  
และสถานที่ราชการอื่นๆ ซึ่งพบค่าดัชนีลูกน้ำยุงลาย ดังนี้  
บ้าน/ชุมชน 7466 หลังคาเรือน HI = 5.97 วัด โรงเรียน CI =  
5.03 โรงเรียน CI=5.18 โรงพยาบาล C I= 0 โรงงาน 0 แห่ง  
CI = 0 และส่วนราชการอื่นๆ CI = 0

ที่มา : รายงานจิตอาสาพัฒนาสิ่งแวดล้อมฯ งานโรคติดต่อฯ โดยแมลง  
ข้อมูล ณ วันที่ 25 พฤษภาคม 2563



# สถานการณ์โรคมือ เท้า ปาก

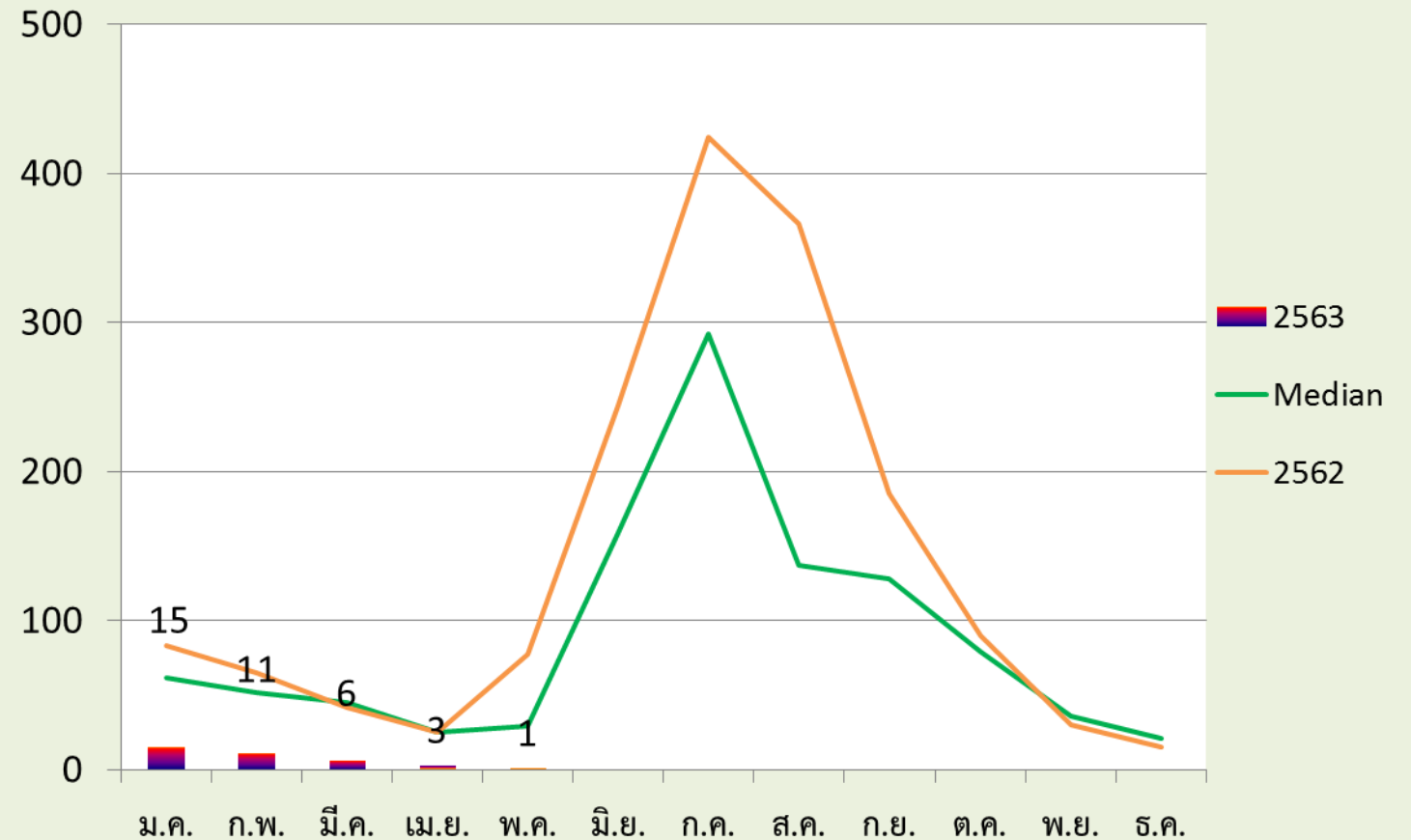
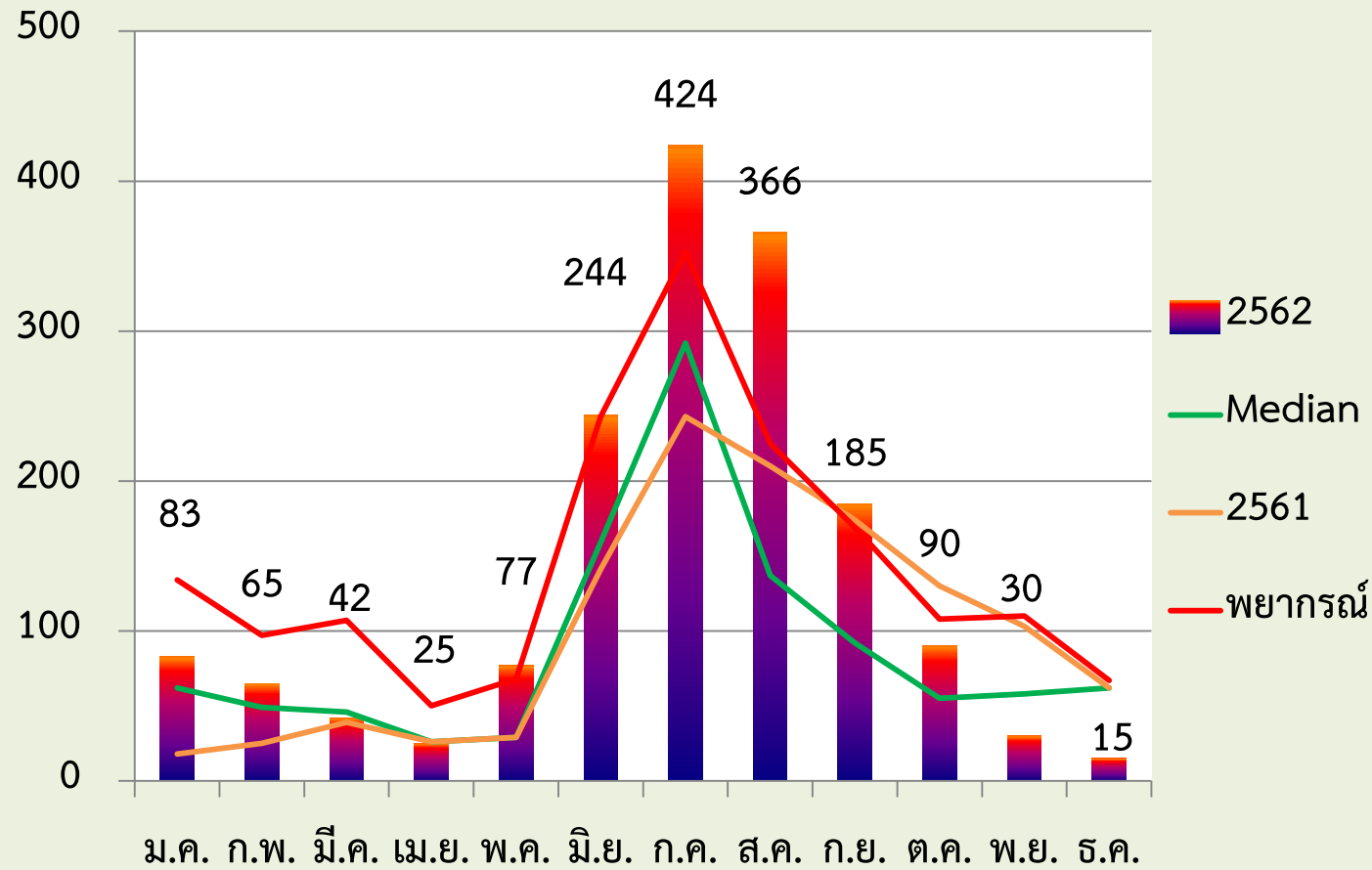
โรคมือเท้าปาก	ประเทศไทย*		สุรินทร์**	
ผู้ป่วยโรคมือเท้าปาก (ราย)	5,697		36	
อัตราป่วย (แสนประชากร)	8.58		2.58	
เสียชีวิต (ราย)	0		0	
อัตราส่วนเพศชาย:หญิง	1:0.80		1:0.33	
กลุ่มอายุที่พบมากตามอันดับ	0 - 4 ปี (ร้อยละ)	83.03	0 - 4 ปี (ร้อยละ)	86.11
	5 - 9 ปี (ร้อยละ)	4.88	5 - 9 ปี (ร้อยละ)	11.11
อาชีพที่พบมากตามอันดับ	ในปกครอง (ร้อยละ)	84.0	ในปกครอง (ร้อยละ)	86.1
	นักเรียน (ร้อยละ)	13.6	นักเรียน (ร้อยละ)	11.1

ลำดับ	อำเภอ	จำนวนป่วย	อัตราป่วย/แสน
1	ท่าตูม	10	10.32
2	บัวเชด	4	9.80
3	ลำดวน	2	6.40
4	ปราสาท	7	4.46
5	จอมพระ	2	3.31
6	เขวาสินรินทร์	1	2.85
7	สังขะ	3	2.30
8	สนม	1	2.24
9	รัตนบุรี	2	2.12
10	ศีขรภูมิ	2	1.47
11	ชุมพลบุรี	1	1.39
12	เมือง	1	0.38
13	กาบเชิง	0	0
14	ลำโรงาบ	0	0
15	พนมดงรัก	0	0
16	ศรีณรงค์	0	0
17	โนนนารายณ์	0	0

\*ข้อมูลกองระบาดวิทยา ณ วันที่ 16 พฤษภาคม 2563 \*\*ข้อมูลโปรแกรม R506 สสจ.สุรินทร์ ณ วันที่ 17 พฤษภาคม 2563



# สถานการณ์โรคมือ เท้า ปาก: จังหวัดสุรินทร์



ข้อมูลโปรแกรม R506 สสจ.สุรินทร์ ณ วันที่ 16 พฤษภาคม 2563

จังหวัดสุรินทร์มีอัตราป่วยโรคมือเท้าปาก **อันดับที่ 67** ของประเทศ **อันดับที่ 4** ของเขตฯ ได้รับรายงานผู้ป่วย 36 ราย อัตราป่วย 2.58 ต่อแสนประชากร ไม่มีผู้ป่วยเสียชีวิต ผู้ป่วยเพศชายมากกว่าเพศหญิง กลุ่มอายุ 0 - 4 ปี พบมากที่สุด และอำเภอที่มีรายงานผู้ป่วยสะสมมาก 3 อันดับ ได้แก่ อำเภอท่าตูม บัวเชด และอำเภอลำดวน



# มาตรการโรคมือ เท้า ปาก: จังหวัดสุรินทร์

(ตามมติคณะกรรมการโรคติดต่อจังหวัดสุรินทร์ ครั้งที่ 1/63 วันที่ 21 มกราคม 63)

1. ศูนย์เด็กเล็กและโรงเรียนที่มีชั้นอนุบาล เพื่าระวังคัดกรองเด็กก่อนเข้าเรียน และประชาสัมพันธ์ให้ผู้ปกครองที่ดูแลเด็กมีความรู้การป้องกันโรคมือเท้าปาก หากพบว่ามีไข้ มีตุ่มแดงภายในช่องปาก ฝ่ามือ ฝ่าเท้า ควรให้เด็กหยุดเรียนจนกว่าจะหายป่วย
2. โรงพยาบาลและโรงพยาบาลส่งเสริมสุขภาพตำบล ให้ความรู้การป้องกัน ควบคุมโรคมือเท้าปาก แก่ผู้ปกครองที่ศูนย์เด็กเล็กและโรงเรียนที่มีชั้นอนุบาล ปีละ 2 ครั้ง
3. ท้องถิ่น/ อบต./ เทศบาล สนับสนุนควบคุมการระบาดของโรคมือเท้าปากในพื้นที่รับผิดชอบ

# มาตรการ 4 ร. สกัดโรค มือ เท้า ปาก

## มือ เท้า ปาก

### 4 ร. สกัดโรค มือ เท้า ปาก

- ร. 1** รักษาความสะอาดสถานที่ บ้าน โรงเรียน ศูนย์เด็กเล็ก
- ร. 2** รักษาสุขอนามัย หมั่นล้างมือก่อน และหลังรับประทานอาหาร และหลังขับถ่าย
- ร. 3** รู้ทันสังเกต มีไข้ มีจุด หรือผื่นแดงบริเวณมือ เท้า ปาก
- ร. 4** ระวัง ไข้สูง หอบเหนื่อย ชิม กล้ามเนื้ออ่อนแรง รีบพบแพทย์ทันที

กลัวดีค่ะ



# สถานการณ์โรคพยาธิใบไม้ตับ และมะเร็งท่อน้ำดี

การดำเนินงานพยาธิใบไม้ตับและมะเร็งท่อน้ำดี จังหวัดสุรินทร์ ปีงบประมาณ 2563

## สถานการณ์การดำเนินงานตามมาตรการ

### ☐ มาตรการส่งเสริมสุขภาพ

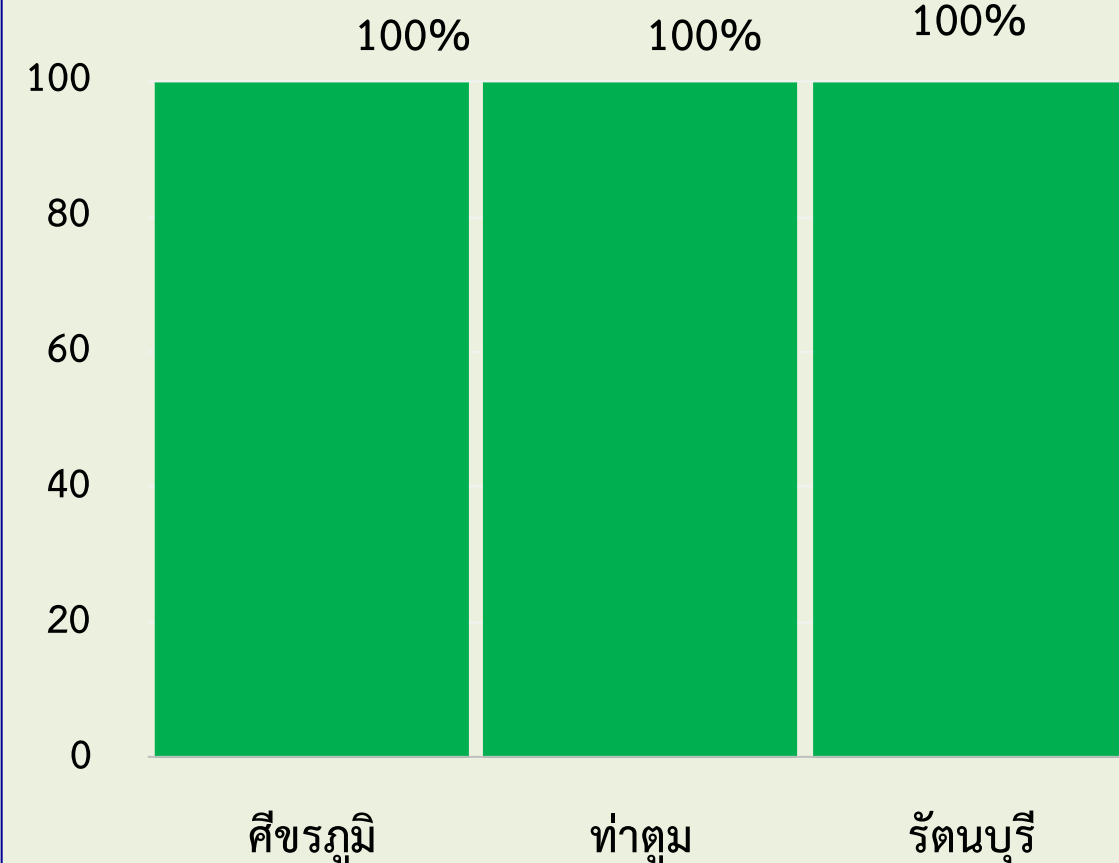
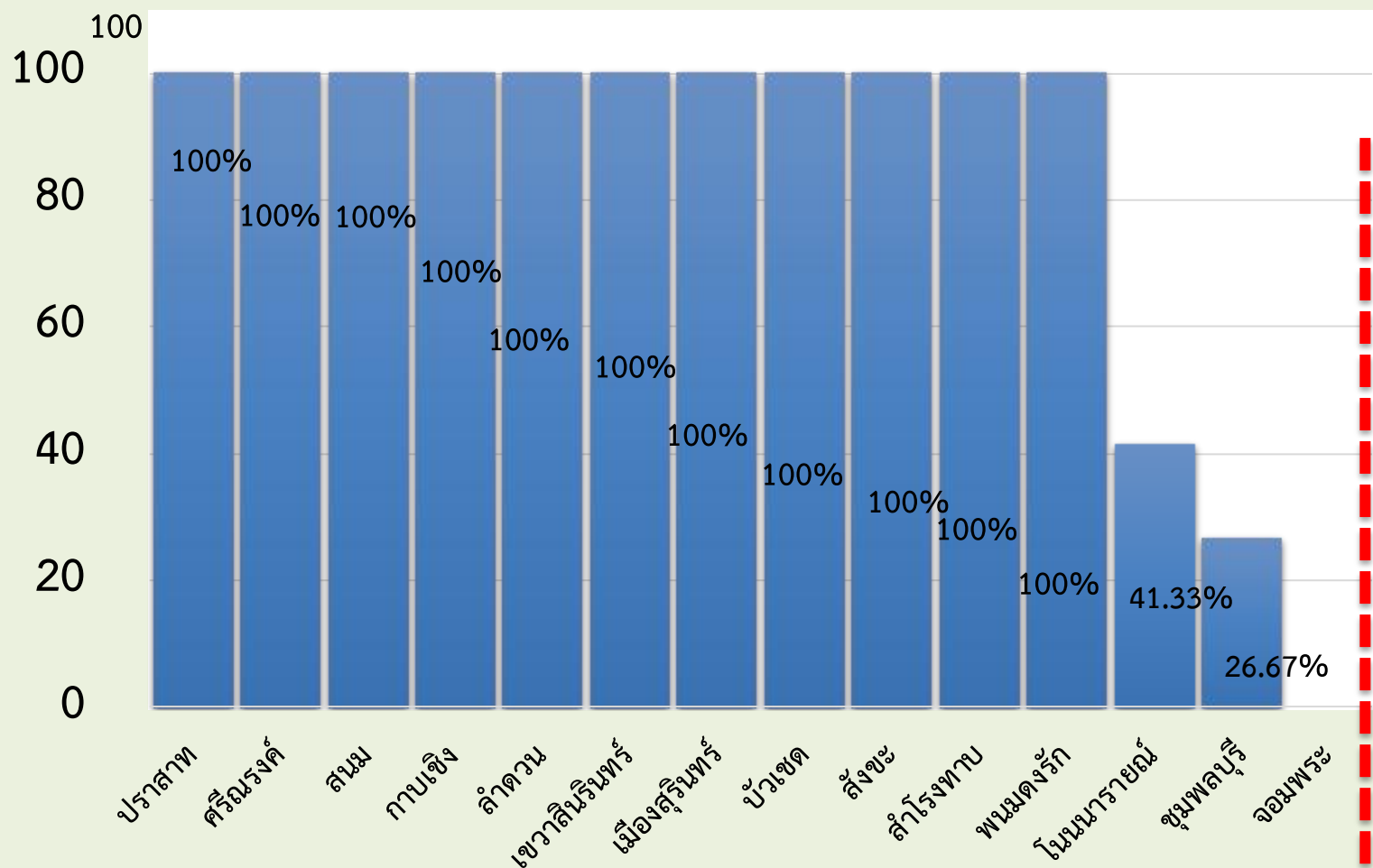
- 1) อปท.มีการออกข้อบังคับ/ข้อบัญญัติ กำจัดสิ่งปฏิกูล เป้าหมาย = 45 ตำบล มีการออกข้อบังคับแล้ว = 28 แห่ง (62%)
- 2) โรงเรียนมีการจัดการเรียนการสอนพยาธิใบไม้ตับและมะเร็งท่อน้ำดี เป้าหมาย = 224 โรงเรียน มีการจัดการเรียนการสอนฯ = 40 โรงเรียน (17.85%)

☐ มาตรการคัดกรองพยาธิใบไม้ตับ รพ.สต.มี การดำเนินการคัดกรองพยาธิใบไม้ตับในประชาชนอายุ 15 ปีขึ้นไป จำนวน 45 ตำบล เป้าหมาย = 4,500 ราย ผลงาน = 6,527 ราย (100%) พบผู้ติดเชื้อพยาธิใบไม้ตับ จำนวน 144 ราย(2.20%)

☐ มาตรการคัดกรองมะเร็งท่อน้ำดี รพ.ทั้ง 17 แห่ง มีการดำเนินการคัดกรองมะเร็งท่อน้ำดีในประชาชนอายุ 40 ปี ขึ้นไป เป้าหมาย = 3,000 ราย ผลงาน = 4,315 ราย (100%)



# ผลการคัดกรองมะเร็งท่อน้ำดี จังหวัดสุรินทร์ ปี 2563



**\*\*** หมายเหตุ : เป้าหมายในการคัดกรอง อำเภอละ 150 ราย ยกเว้น อำเภอ ท่าตูม, รัตนบุรี , คีชรกษมิ แห่งละ 300 ราย

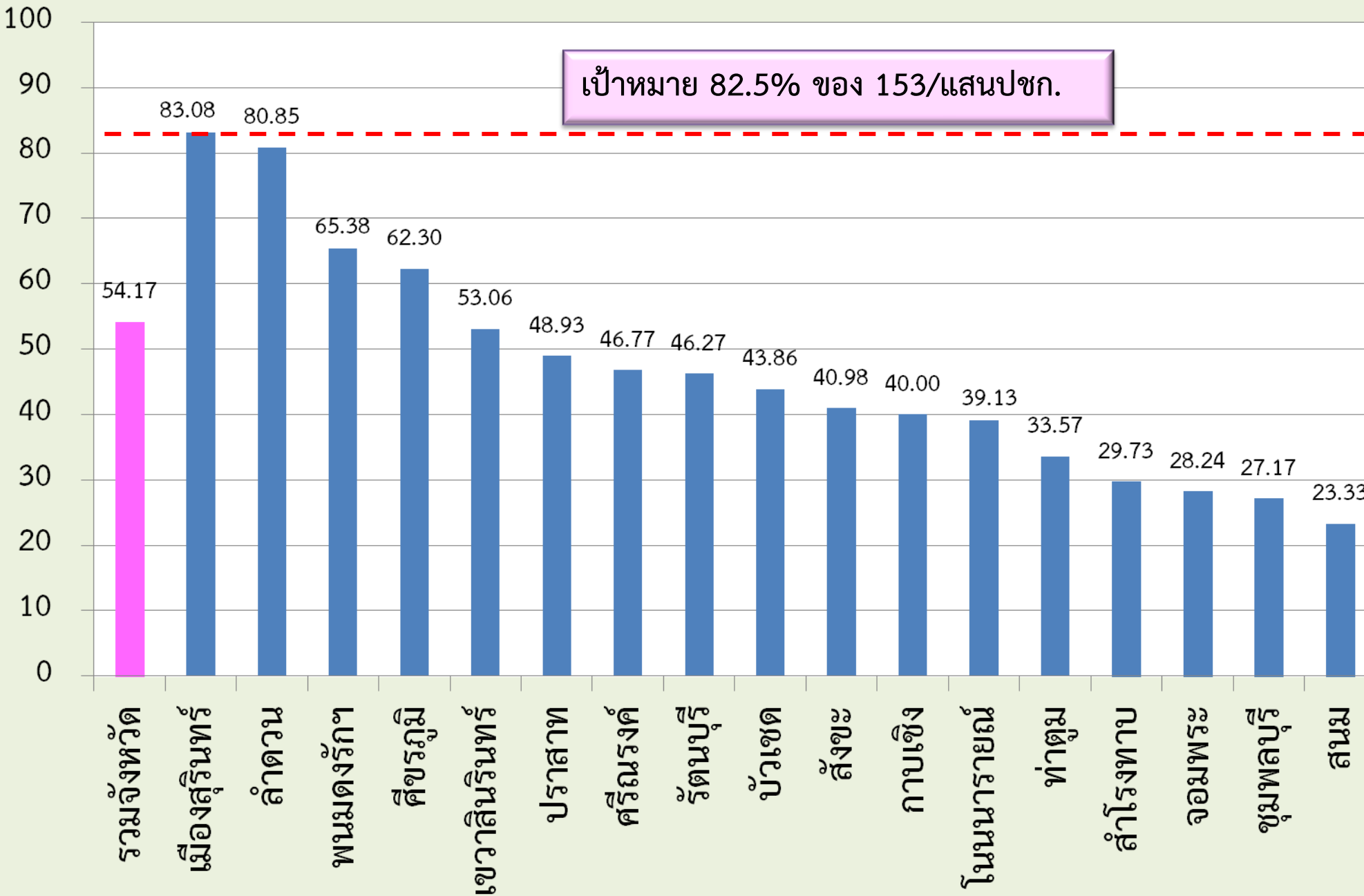
เป้าหมาย 3,000 ราย ผลงาน= 4,315 (100%)



# อัตราการค้นพบผู้ป่วยวัณโรค จังหวัดสุรินทร์ ปี 2563

สำนักงานสาธารณสุขจังหวัดสุรินทร์  
Surin Provincial Health Office

## (TB treatment coverage)



### จำนวนผู้ป่วยวัณโรค (ต่างตัว) 2560-2563

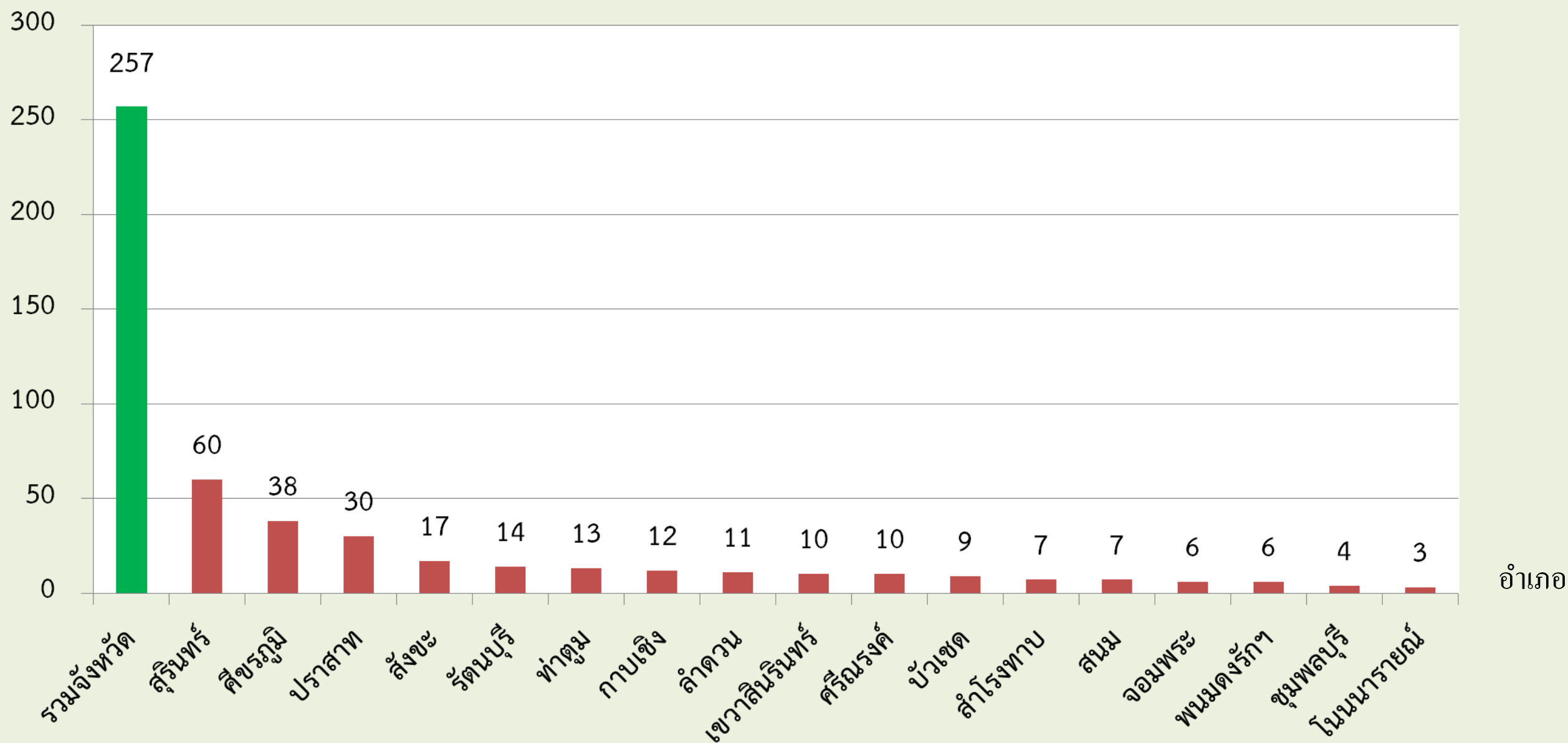
ปี	รพ.รัฐ	รพ.นอก สธ./เอกชน
	จำนวน (คน)	
2560	17	22
2561	2	23
2562	6	4
2563	-	2

ที่มา : จากฐานข้อมูล NTIP ณ วันที่ 20 พฤษภาคม 2563



# จำนวนผู้ป่วยวัณโรคปอดรายใหม่ จังหวัดสุรินทร์ ตาม PA ปี 2563 แยกรายอำเภอ

จำนวน/คน



ที่มา : จากฐานข้อมูล NTIP ณ วันที่ 20 พฤษภาคม 2563

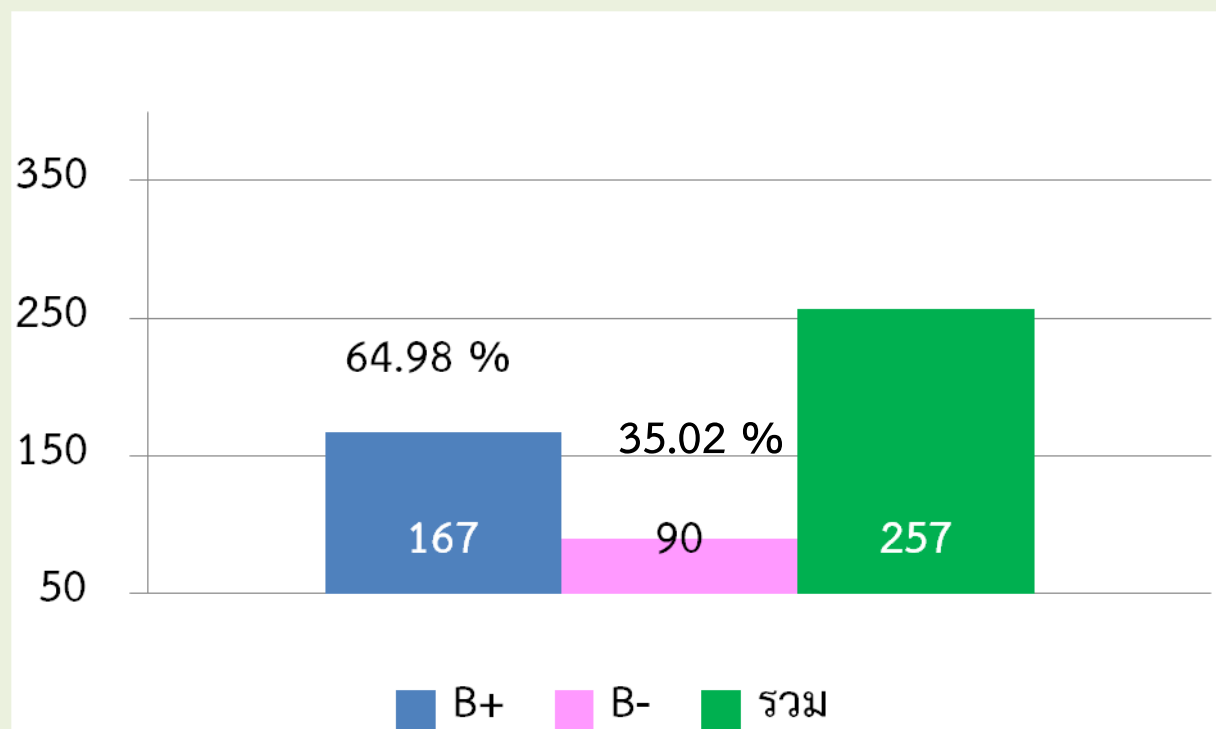


# จำนวนผู้ป่วยวัณโรคปอดรายใหม่ จังหวัดสุรินทร์ ตาม PA ปี 2563

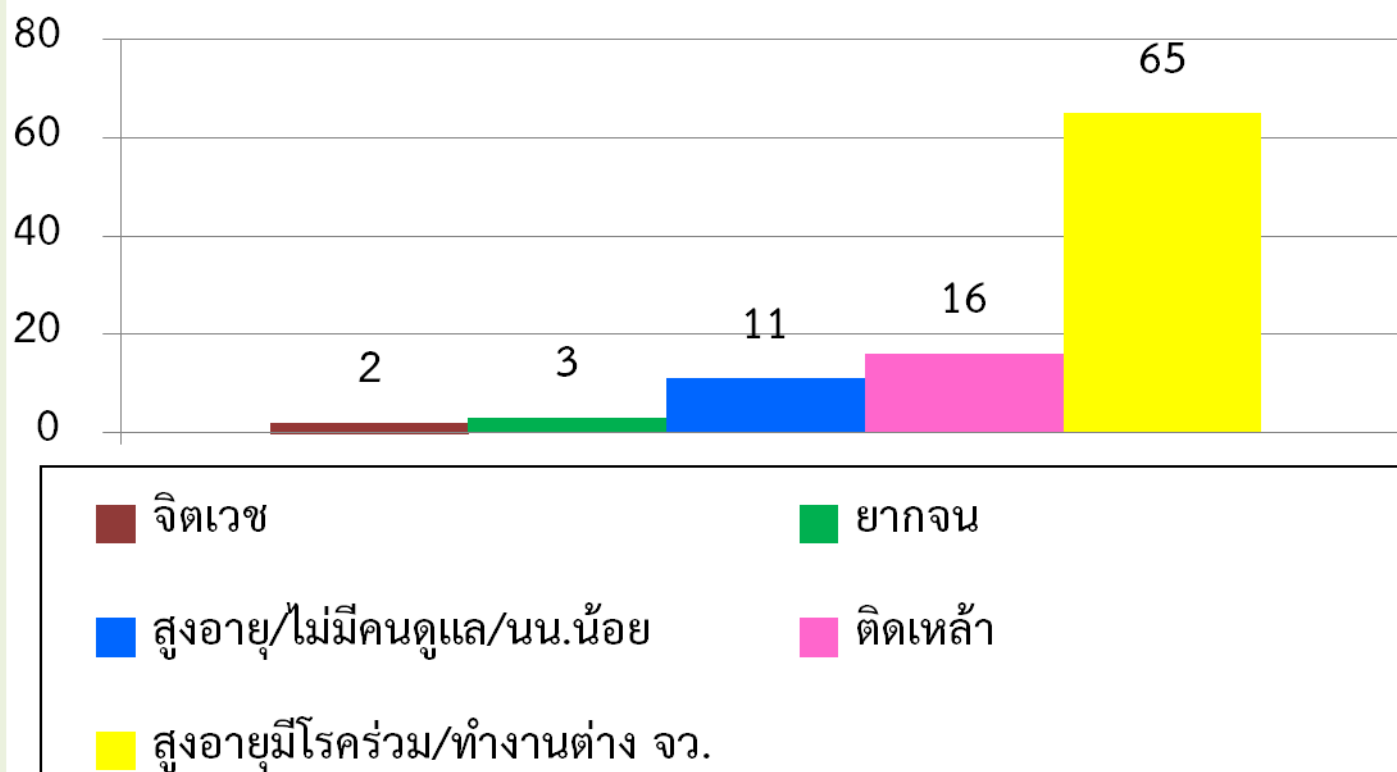
จำนวนผู้ป่วยวัณโรคปอดรายใหม่ ที่ขึ้นทะเบียนรักษา  
ตามนิยามตัวชี้วัด PA ปีงบประมาณ 2563

วิเคราะห์ความเสี่ยง ต่อผลการดำเนินงาน  
ที่อาจไม่บรรลุตามค่าเป้าหมาย (Success rate  $\geq$  85 %)

## จำนวนผู้ป่วยวัณโรคปอดรายใหม่



## จำนวน (คน)

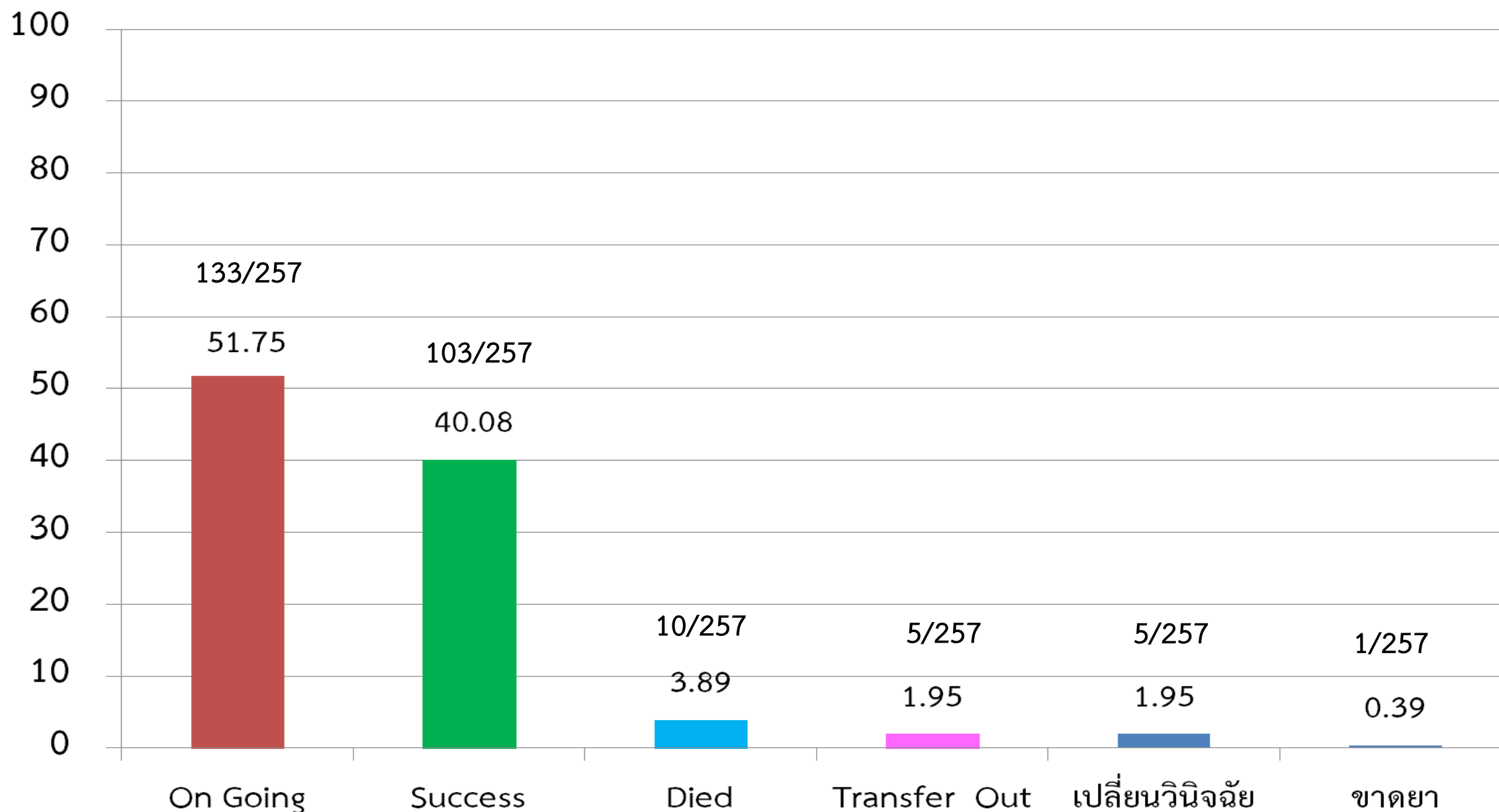


เสี่ยงสูง = 97 คน  
เสี่ยงปานกลาง = 160 คน

ที่มา : จากฐานข้อมูล NTIP ณ วันที่ 20 พฤษภาคม 2563



# ผลการดำเนินงานในผู้ป่วยวัณโรคปอดรายใหม่ (PA) ปี 2563





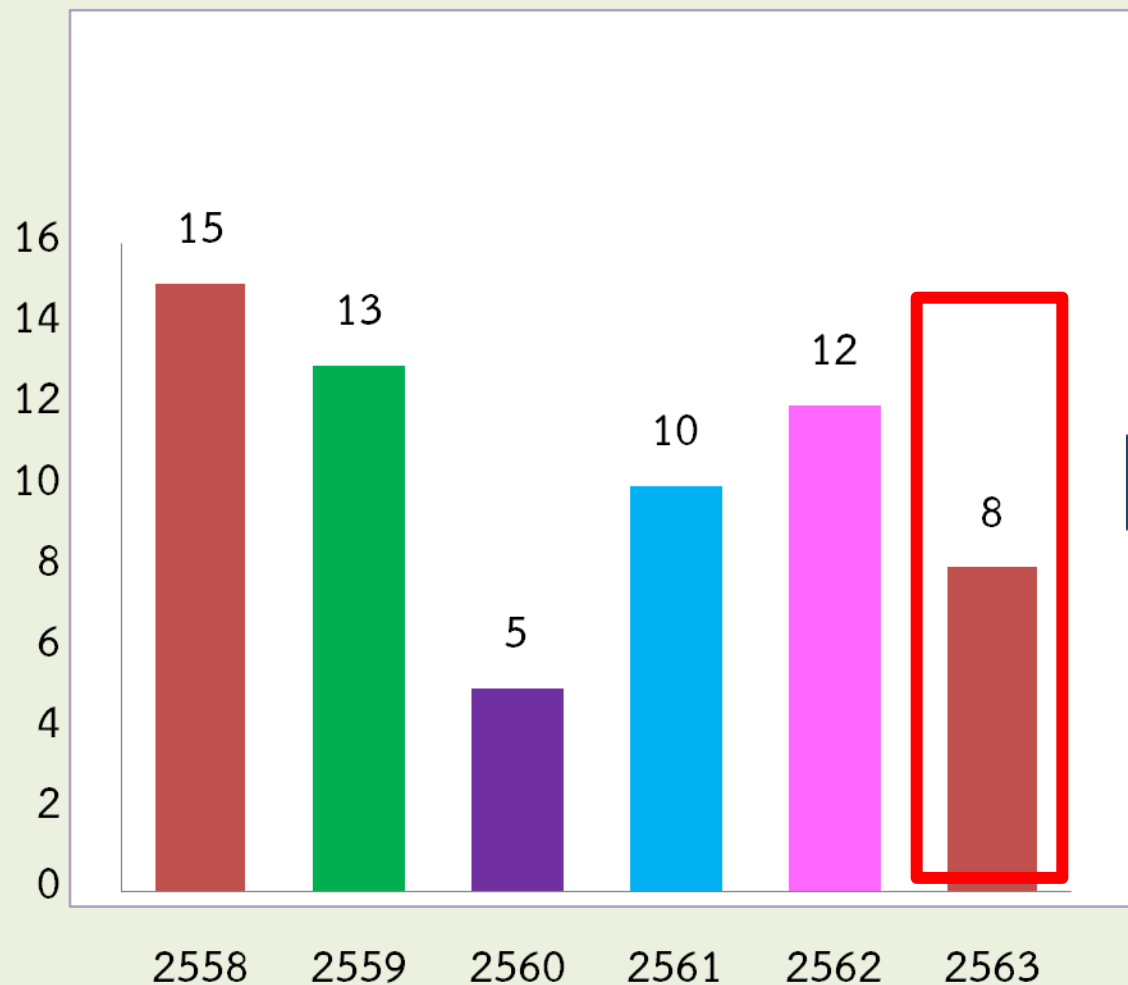
# ผลการดำเนินงาน ในผู้ป่วยวัณโรคปอดรายใหม่ ตาม PA ปี 63 แยกรายอำเภอ

โรงพยาบาล	PA รวม	กำลังรักษา	Transfer Out	เปลี่ยนวินิจฉัย	Died	ขาดยา	success
สุรินทร์	60	27 (45.00)	0	0	2 (3.33)	0	31 (51.67)
ปราสาท	30	19 (63.33)	1 (3.33)	1 (3.33)	1 (3.33)	0	8 (26.67)
ชุมพลบุรี	4	3 (75.00)	0	0	0	0	1 (25.00)
ท่าตูม	13	6 (46.15)	1 (7.69)	1 (7.69)	1 (7.69)	0	4 (23.08)
จอมพระ	6	3 (50.00)	0	0	0	0	3 (50.00)
กาบเชิง	12	8 (66.67)	0	0	0	0	4 (33.33)
รัตนบุรี	14	11 (78.57)	0	0	0	1 (7.14)	2 (14.28)
สนม	7	5 (71.43)	0	0	0	0	2 (28.57)
ศีขรภูมิ	38	15 (39.47)	1 (2.63)	3 (7.89)	4 (10.53)	0	15 (39.47)
สังขะ	17	9 (52.94)	0	0	0	0	8 (40.05)
ลำดวน	11	6 (54.55)	0	0	0	0	5 (45.45)
ลำโรงทับ	7	3 (42.86)	0	0	0	0	4 (57.14)
บัวเชด	9	7 (77.78)	0	0	1 (11.11)	0	1 (11.11)
พนมดงรัก	6	6 (100.00)	0	0	0	0	0
เขวาสินรินทร์	10	8 (80.00)	1 (10.00)	0	1 (10.00)	0	0
ศรีณรงค์	10	4 (40.00)	1 (10.00)	0	0	0	5 (50.00)
โนนนารายณ์	3	3 (100.00)	0	0	0	0	0
รวมจังหวัดสุรินทร์	257	133 (51.75)	5 (1.95)	5 (1.95)	10 (3.89)	1 (0.39)	103 (40.08)



# ผู้ป่วยวัณโรคดื้อยาหลายขนาน (MDR - TB) ปี 2563

จำนวนผู้ป่วย วัณโรคดื้อยาหลายขนาน ปี 2558 - 2563

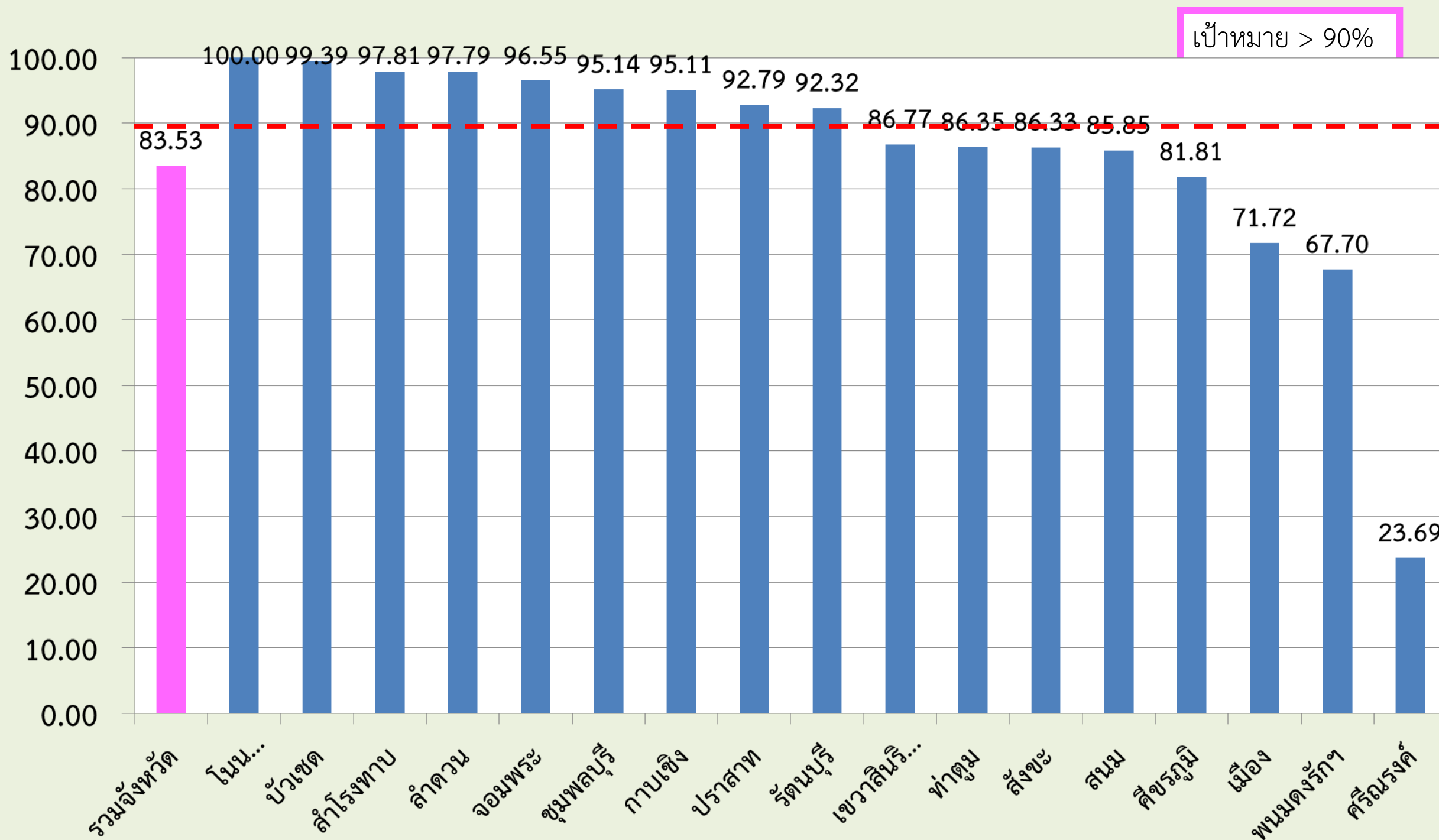


รพ	จำนวน	ผลการรักษา			ขาดยา/ ขอหยุดยา
		หาย	ตาย	กำลัง รักษา	
อ.เมืองสุรินทร์	5	0	0	5	0
อ.เขวาสินรินทร์	1	0	0	1	0
อ.ศีขรภูมิ	1	0	0	1	0
อ.ปราสาท	1	0	0	1	0
<b>รวม</b>	<b>8</b>	<b>0</b>	<b>0</b>	<b>8</b>	<b>0</b>

ที่มา : จากฐานข้อมูล NTIP ณ วันที่ 20 พฤษภาคม 2563



# ผลการคัดกรองวัณโรคในประชากรกลุ่มเสี่ยงด้วยการถ่ายภาพรังสีทรวงอก ปี 2563



ที่มา : จากฐานข้อมูล NTIP ณ วันที่ 20 พฤษภาคม 2563



# ขอความร่วมมือ การดำเนินงานดังนี้

1. เร่งรัดการดำเนินการคัดกรอง วัณโรคด้วยการ X-Ray ทรวงอกในกลุ่มเสี่ยง
2. รพ.สต. คัดกรองผู้มีอาการสงสัยวัณโรคและส่งต่อไปรับการรักษาที่ รพ.
3. ประสาน/ติดตาม กำกับ การกินยาของผู้ป่วยให้ครบตามกำหนด จนหายขาด
4. ประสาน อปท.สนับสนุนรถ/เงิน/ค่าเดินทาง สำหรับผู้ป่วยวัณโรคที่ยากไร้
5. รพ.ค่ายวีรวัฒน์โยธิน และ รพ. เอกชนทั้ง 2 แห่ง แจ็งรายละเอียดของผู้ป่วยถึงเครือข่าย เพื่อกำกับกินยาและตรวจผู้สัมผัสโรค
6. รพ.ทุกแห่ง \* คัดกรอง / ค้นหา ผู้ป่วยวัณโรคและนำมาขึ้นทะเบียนในโปรแกรม NTIP  
\* คัดกรองในกลุ่มเสี่ยง ด้วยการ X-Ray ทรวงอก

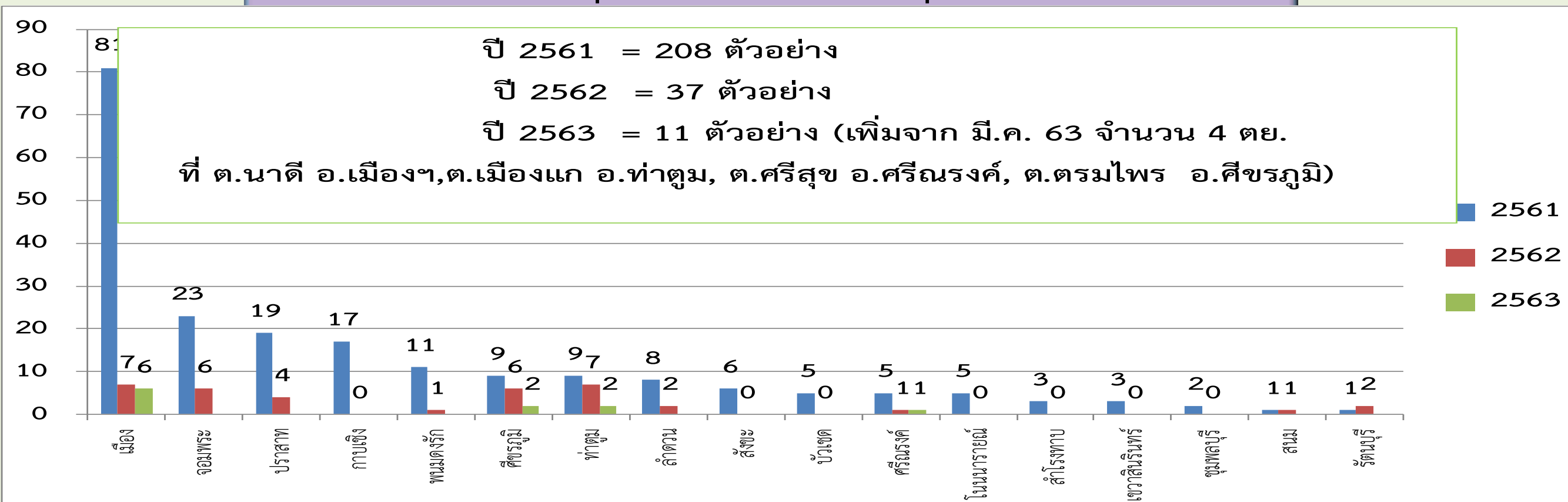


# สถานการณ์ผู้เสียชีวิตโรคพิษสุนัขบ้าประเทศไทย ปี 2560-2563

ระดับ	ปี 2560	2561	2562	2563
ประเทศไทย	11	18	3	0
เขต 9 นครราชสีมา	2 (สุรินทร์ 1, บุรีรัมย์)	4 (สุรินทร์ 1, บุรีรัมย์ 2, นครราชสีมา 1)	2 (สุรินทร์ 1, บุรีรัมย์ 1)	0
จ.สุรินทร์	1	1	1	0

ที่มา : สำนักโรคติดต่อทั่วไป กรมควบคุมโรค ณ 27 พ.ค.63

## สถานการณ์โรคพิษสุนัขบ้าในสัตว์จังหวัดสุรินทร์ ปี 2561-2563



ที่มา : [www.thairabies.net](http://www.thairabies.net) ข้อมูล ณ 27 พ.ค. 63



# มาตรการ/แนวทางการดำเนินงาน

1. ฝ้าระวังสถานการณ์การเกิดโรคในพื้นที่
2. ประชาสัมพันธ์ให้ความรู้เน้น “โรคพิษสุนัขบ้าเป็นแล้วรักษาไม่หายตาย 100%”, “สุนัขที่อายุต่ำกว่า 3 เดือน อาจเป็นโรคพิษสุนัขบ้าได้”, “คนที่เสียชีวิตด้วยโรคพิษสุนัขบ้าสาเหตุหนึ่งคือ ถูกแมวช่วน”
3. หลีกเลี่ยงการสัมผัส/ถูกสัตว์กัด, ช่วนโดยใช้คาถา 5 ย รวมทั้งการปฏิบัติตนหลังสัมผัสโรค
4. ให้ อสม. เคาะประตูบ้าน ค้นหาผู้ถูกสุนัข/แมวกัด/ช่วน ยังไม่ได้รับการรักษาและฉีดวัคซีน ป้องกันโรค พบแพทย์โดยเร็ว (ทำร่วมกับการสำรวจลูกน้ำยุงลายสัปดาห์ละ 1 ครั้ง)
5. หากตรวจพบโรคพิษสุนัขบ้าในพื้นที่ให้บูรณาการลงพื้นที่ร่วมกันระหว่างหน่วยงานสาธารณสุข ปศุสัตว์และท้องถิ่น เพื่อควบคุมโรคและค้นหาผู้สัมผัสมารับวัคซีน
6. จัดให้มีระบบติดตามผู้สัมผัสมารับวัคซีนครบชุดตามกำหนดนัด ทั้งผู้สัมผัสสัตว์ติดเชื้อโรคพิษสุนัขบ้าและผู้ถูกสัตว์กัด/ช่วนทั่วไป และมีการจัดเก็บข้อมูลการให้บริการอย่างครบถ้วน

ขอขอบคุณ  
;