



การเงินการคลังของหน่วยบริการ

- สถานการณ์ความเสี่ยงทางการเงิน (ม.ค.63)
- ผลการดำเนินงานแผนทางการเงิน (PLANFIN)
- ผลการดำเนินงาน IP ทั่วไป
- สรุปเงินที่ได้รับโอนจาก สปสช. รพ.ค่ายวีรวัฒน์โยธิน
- ประเด็นเสนอพิจารณาจาก ที่ประชุมหัวหน้างานประกันของ รพ.

กลุ่มงานประกันสุขภาพ
สำนักงานสาธารณสุขจังหวัดสุรินทร์

สถานการณ์ทางการเงิน

ประจำเดือน มกราคม 2563

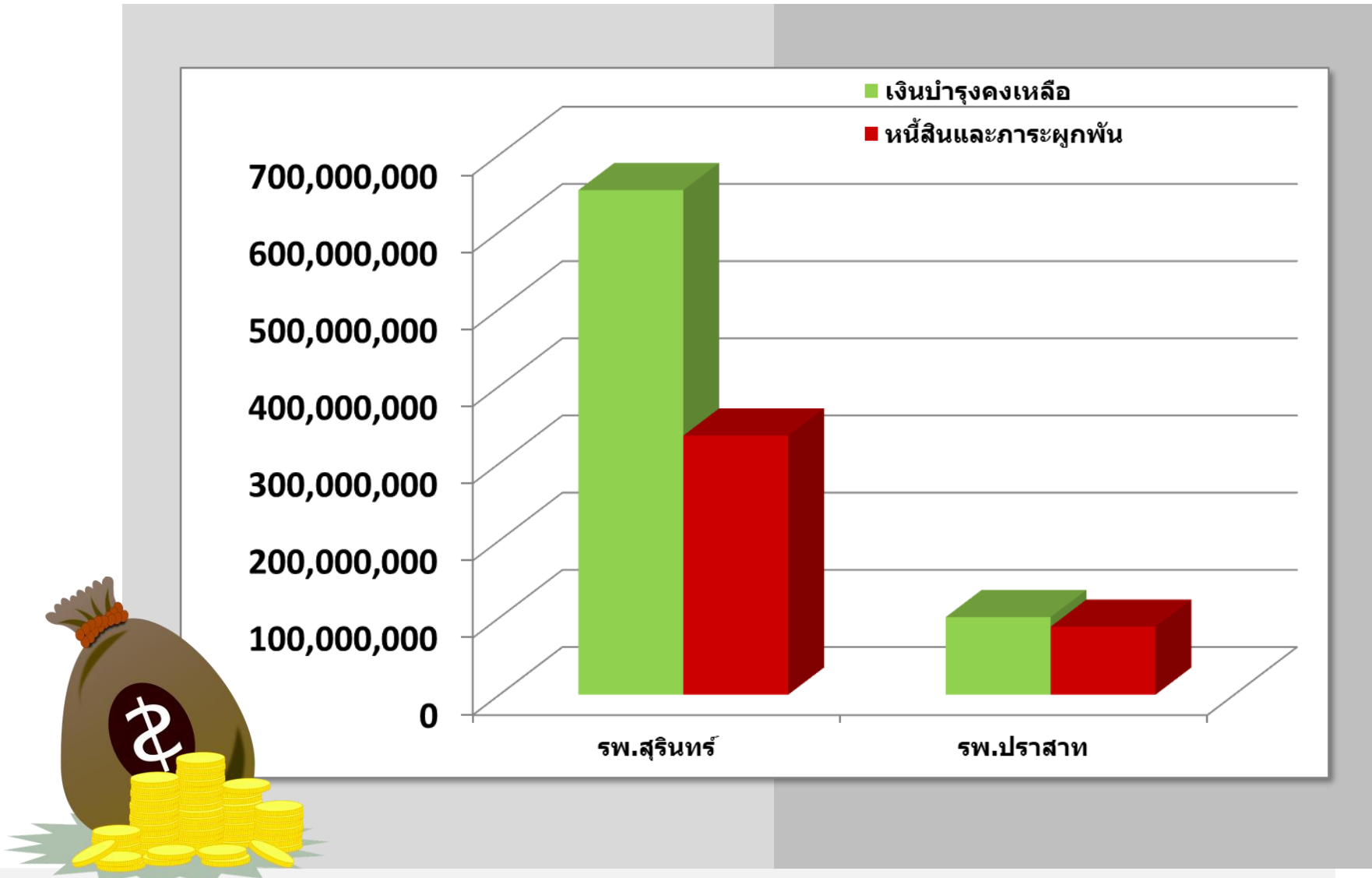
ระดับความเสี่ยงทางการเงินของหน่วยบริการในจังหวัดสุรินทร์ ปีงบประมาณ 2560 – 2563

หน่วยบริการ	ปี 2560	ปี 2561	ปี 2562				ปี 2563	
	ไตรมาส 4	ไตรมาส 4	ไตรมาส 1	ไตรมาส 2	ไตรมาส 3	ไตรมาส 4	ไตรมาส 1	ม.ค.63
รพ.สุรินทร์	-	-	-	-	-	1	-	-
รพ.ปราสาท	2	2	-	-	-	1	-	-
รพ.รัตนบุรี	4	2	-	-	-	2	-	-
รพ.ศีขรภูมิ	6	5	3	2	2	2	-	-
รพ.สังขะ	3	4	2	-	1	2	-	-
รพ.ท่าตูม	1	-	-	-	-	-	-	-
รพ.ชุมพลบุรี	-	-	-	-	-	-	-	-
รพ.จอมพระ	-	-	-	-	-	-	-	-
รพ.กาบเชิง	1	1	-	-	-	-	-	-
รพ.สนม	5	2	-	-	-	-	-	-
รพ.ลำดวน	-	-	-	-	-	-	-	-
รพ.สำโรงทาบ	-	1	-	-	-	-	-	-
รพ.บัวเชด	1	-	-	-	-	1	-	-
รพ.พนมดงรัก	3	2	-	-	-	1	-	-
เฉลิมพระเกียรติ 80 พรรษา	-	-	-	-	-	-	-	-
รพ.เขวาสินรินทร์	-	-	-	-	-	-	-	-
รพ.ศรีณรงค์	-	-	-	-	-	-	-	-
รพ.โนนนารายณ์	-	-	-	-	-	1	-	-

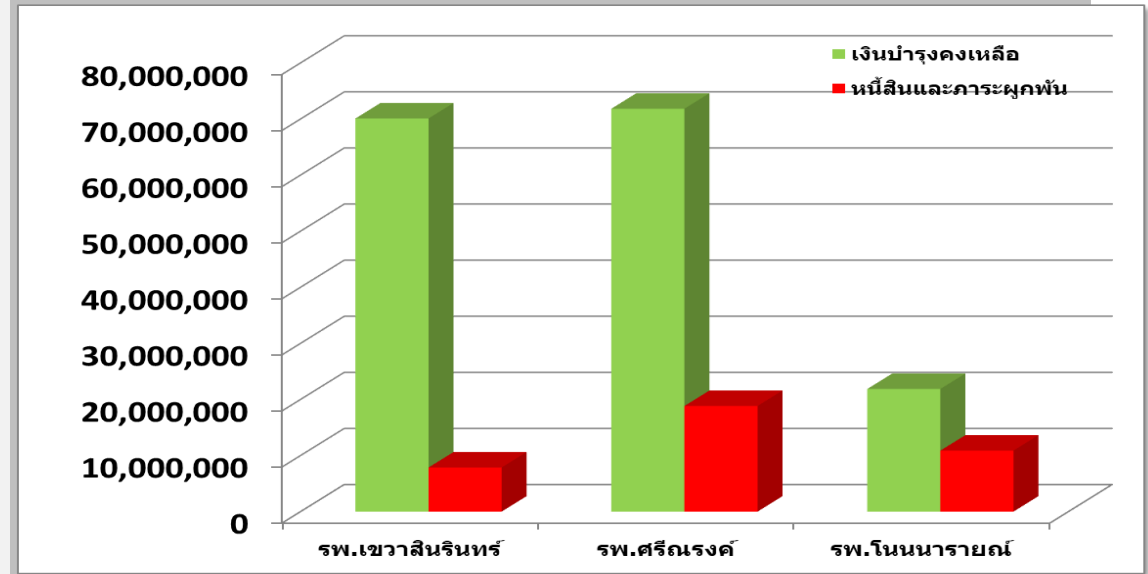
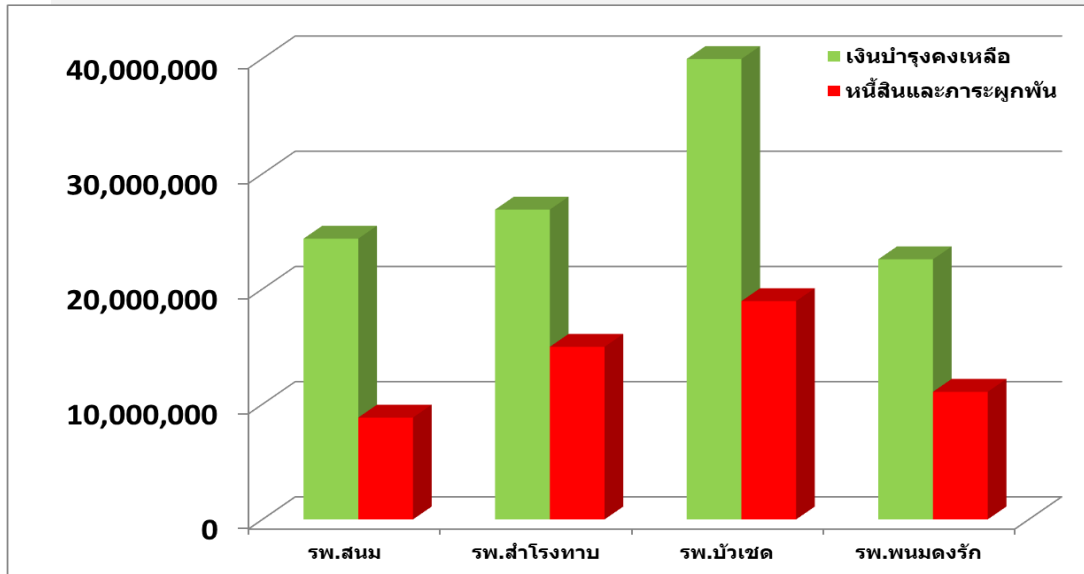
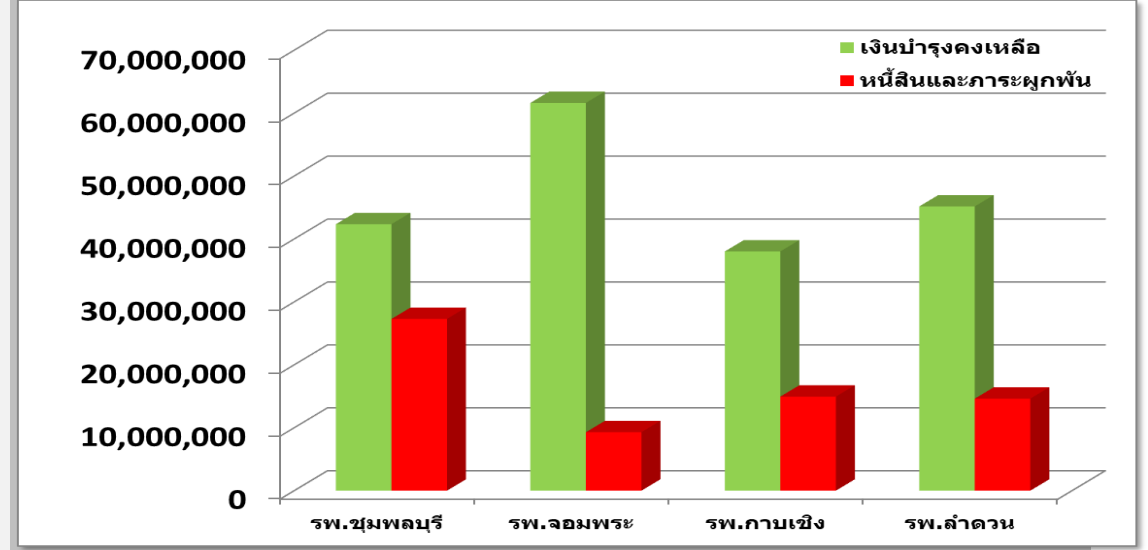
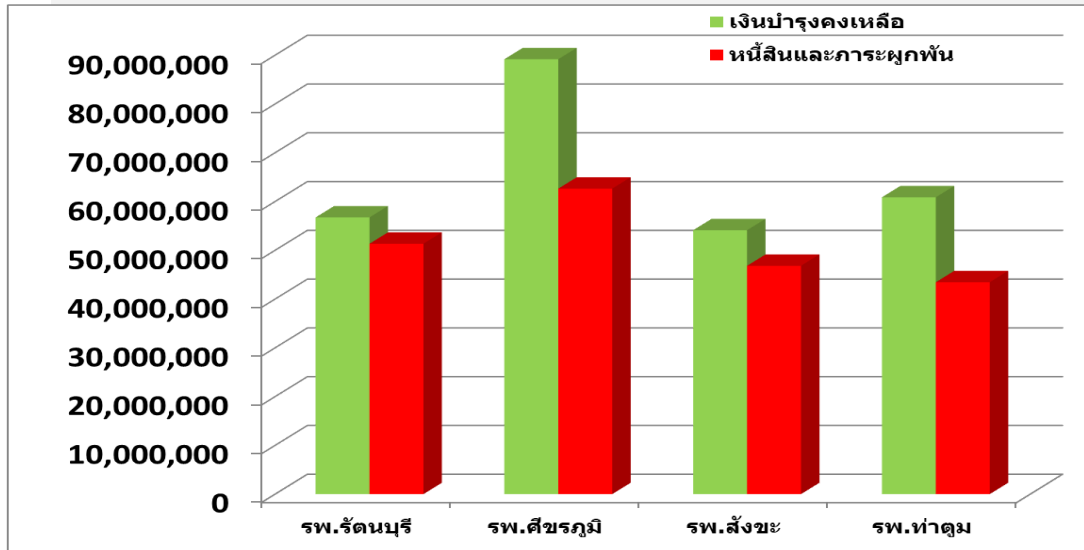
ผลการวิเคราะห์สถานการณ์ทางการเงินการคลัง ปีงบประมาณ 2563 เดือน มกราคม 2563

หน่วยบริการ	Current Ratio ≥1.5	Quick Ratio ≥1	Cash ratio ≥0.8	NWC (ล้านบาท)	NI+depreciation (ล้านบาท)	NWC/ANI	EBITDA (ล้านบาท)
รพ.สุรินทร์	3.34	2.88	1.95	786.16	46.93		71.58
รพ.ปราสาท	2.31	2.10	1.14	115.55	31.22		53.51
รพ.รัตนบุรี	1.91	1.79	1.11	46.75	15.85		22.06
รพ.ศีขรภูมิ	2.20	1.90	1.42	75.26	37.20		46.01
รพ.สังขะ	2.04	1.69	1.16	48.88	29.70		43.48
รพ.ท่าตูม	2.18	1.98	1.40	51.38	17.55		24.15
รพ.ชุมพลบุรี	2.04	1.86	1.54	28.58	5.62		8.54
รพ.จอมพระ	7.68	7.26	6.64	61.98	9.00		11.60
รพ.กาบเชิง	4.11	3.70	2.54	46.46	5.89		7.74
รพ.สนม	4.49	4.23	2.76	30.81	10.70		13.36
รพ.ลำดวน	4.96	4.62	3.09	57.82	13.44		18.37
รพ.สำโรงทาบ	2.63	2.47	1.78	24.61	11.42		13.92
รพ.บัวเชด	2.51	2.35	2.10	28.71	2.44		4.35
รพ.พนมดงรัก เฉลิมพระเกียรติ 80 พรรษา	2.98	2.62	2.02	22.09	12.48		16.10
รพ.เขวาสินรินทร์	9.45	8.88	8.61	68.82	6.38		8.42
รพ.ศรีณรงค์	4.54	4.35	3.82	66.63	12.53		14.61
รพ.โนนนารายณ์	2.63	2.38	2.01	17.67	10.82		13.24

แผนภูมิแสดงเงินบำรุงคงเหลือเทียบกับหนี้สินและภาระผูกพัน รพศ./รพท. เดือน ม.ค.63



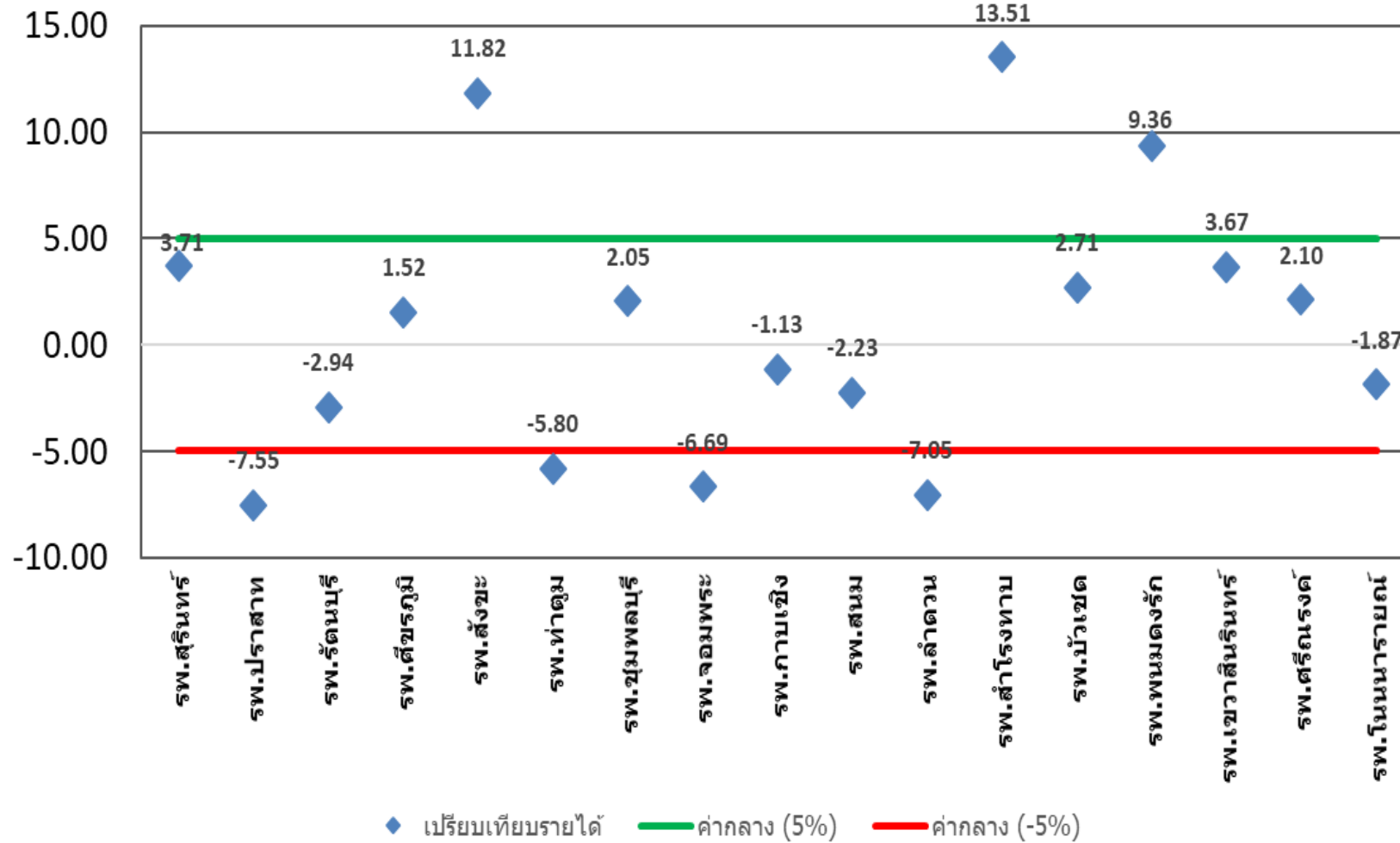
แผนภูมิแสดงเงินบำรุงคงเหลือเทียบกับหนี้สินและภาระผูกพัน ตามกลุ่ม HGR เดือน ม.ค.63



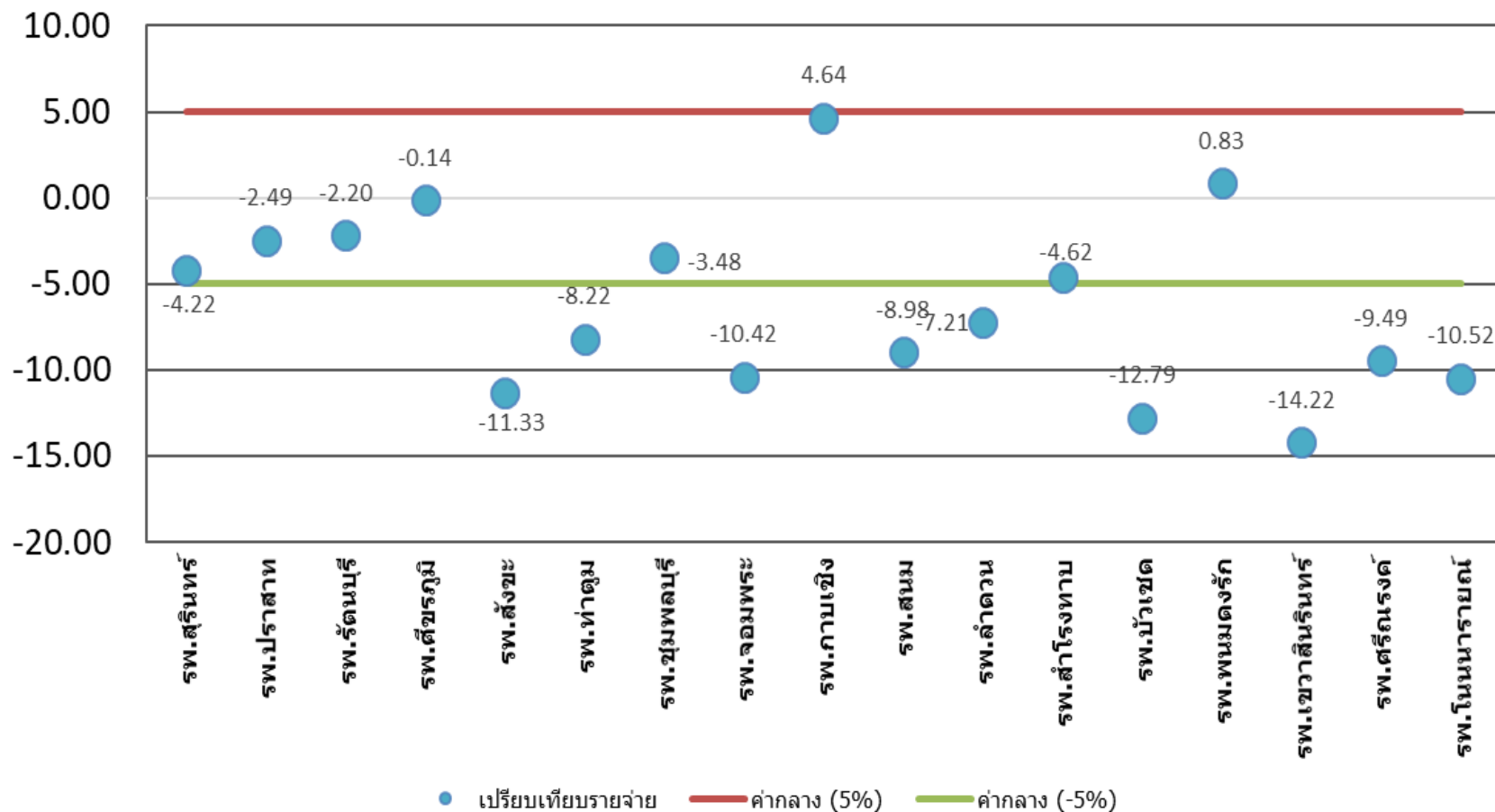
ผลการดำเนินงานแผน ทางการเงิน (PLANFIN)

มกราคม 2563

เปรียบเทียบร้อยละรายได้เพิ่มขึ้นหรือลดลงจากค่ากลางของหน่วยบริการ มกราคม 2563



เปรียบเทียบร้อยละค่าใช้จ่ายเพิ่มขึ้นหรือลดลงจากค่ากลางของหน่วยบริการ มกราคม 2563



รายการโอนเงิน OP/PP ครั้งที่ 2 (ร้อยละ 25) ปีงบประมาณ 2563

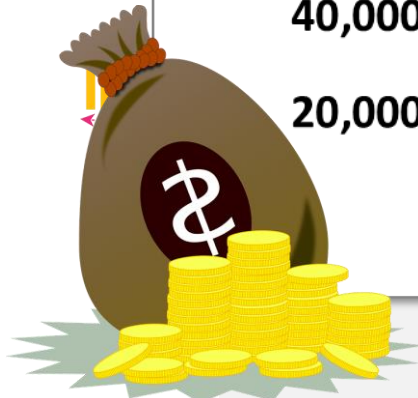
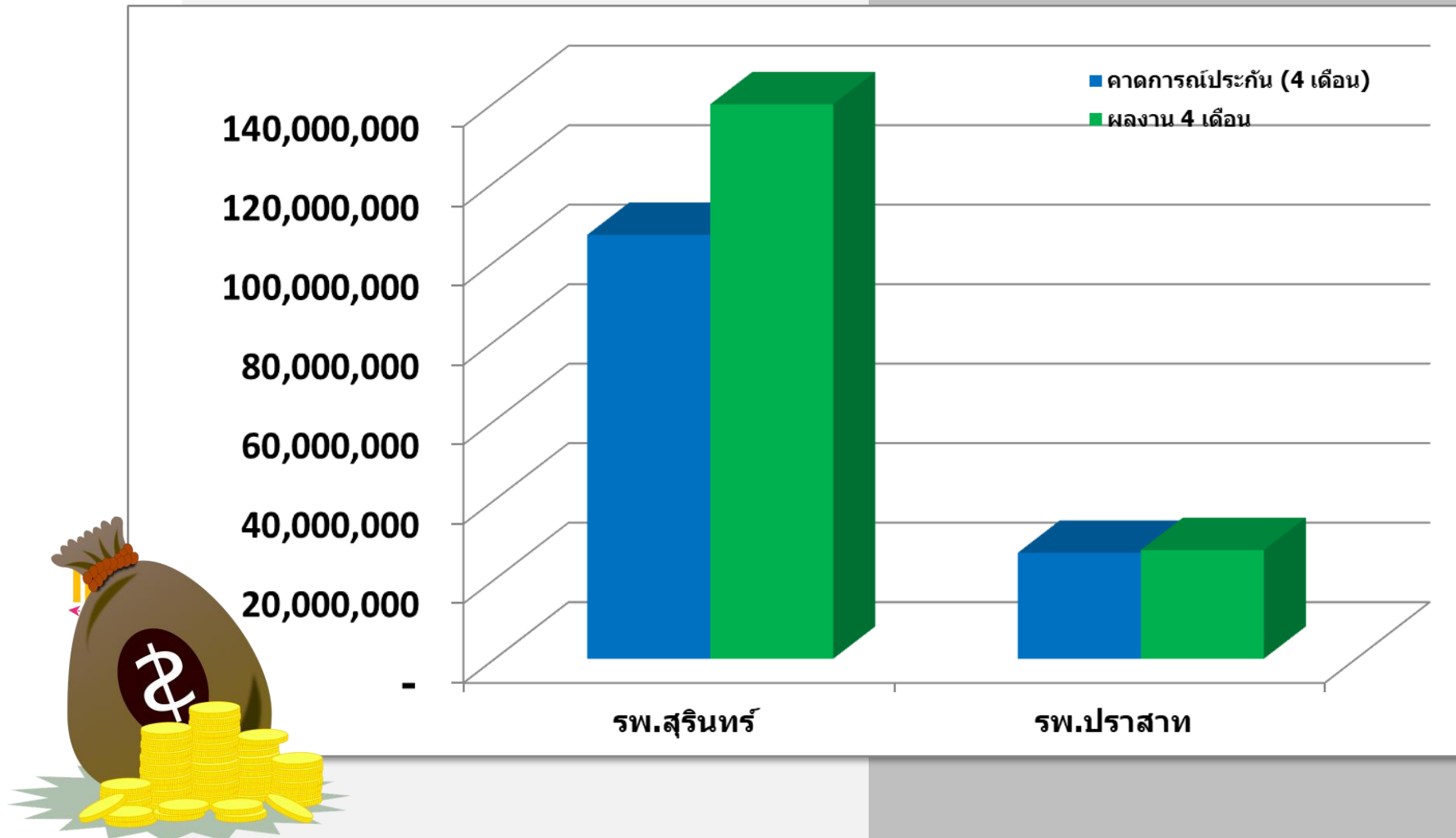
หน่วยบริการ	รายรับค่าบริการทางการแพทย์ งวดที่ 2 ครั้งที่ 1 (ร้อยละ 25)		
	[1]	[2]	[3]=[1]+[2]
	รายรับ OP	รายรับ PP	รวม
รพ.สุรินทร์	20,507,417.16	3,636,360.91	24,143,778.07
รพ.ปราสาท	20,692,374.63	3,669,828.94	24,362,203.57
รพ.ศีขรภูมิ	17,974,928.97	3,183,895.17	21,158,824.14
รพ.สังขะ	17,422,295.37	3,088,229.19	20,510,524.56
รพ.ท่าตูม	13,421,968.97	2,377,125.81	15,799,094.78
รพ.รัตนบุรี	12,286,026.26	2,175,441.75	14,461,468.01
รพ.ชุมพลบุรี	8,886,398.03	1,573,860.08	10,460,258.11
รพ.ลำดวน	9,453,868.55	1,673,968.61	11,127,837.16
รพ.กาบเชิง	9,408,192.21	1,666,677.32	11,074,869.53
รพ.จอมพระ	8,389,135.15	1,485,959.57	9,875,094.72
รพ.สำโรงทาบ	8,476,489.85	1,500,904.67	9,977,394.52
รพ.บัวเชด	7,735,042.44	1,370,020.55	9,105,062.99
รพ.สนม	7,202,844.54	1,275,482.88	8,478,327.42
รพ.ศรีณรงค์	9,511,115.38	1,684,447.48	11,195,562.86
รพ.พนมดงรัก เฉลิมพระเกียรติ 80 พรรษา	7,761,702.79	1,374,579.28	9,136,282.07
รพ.เขวาสินรินทร์	7,027,373.64	1,245,937.80	8,273,311.44
รพ.โนนนารายณ์	7,526,245.72	1,332,916.30	8,859,162.02
สุรินทร์ ผลรวม	193,683,419.66	34,315,636.31	227,999,055.97



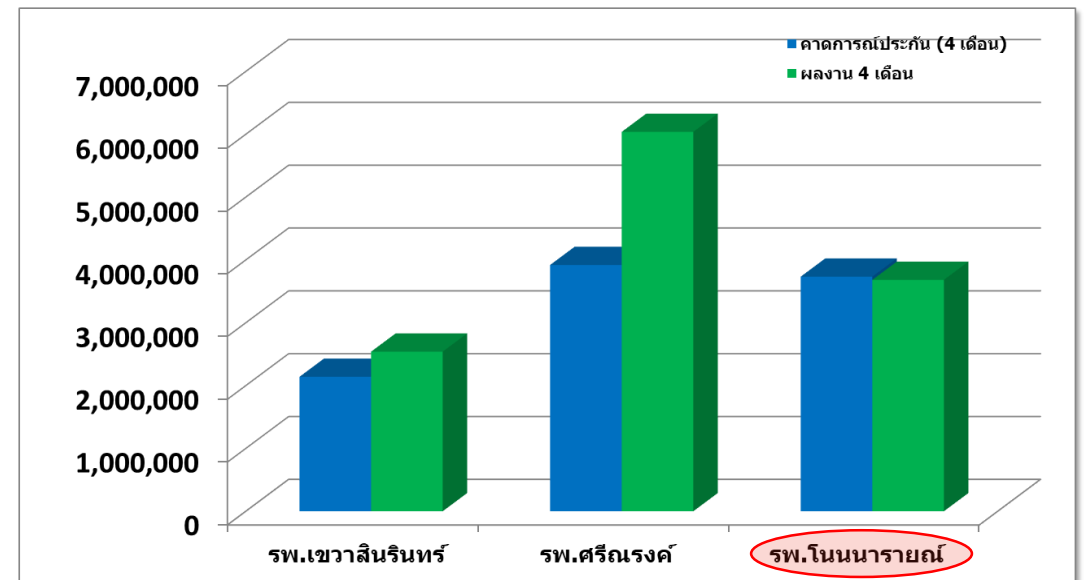
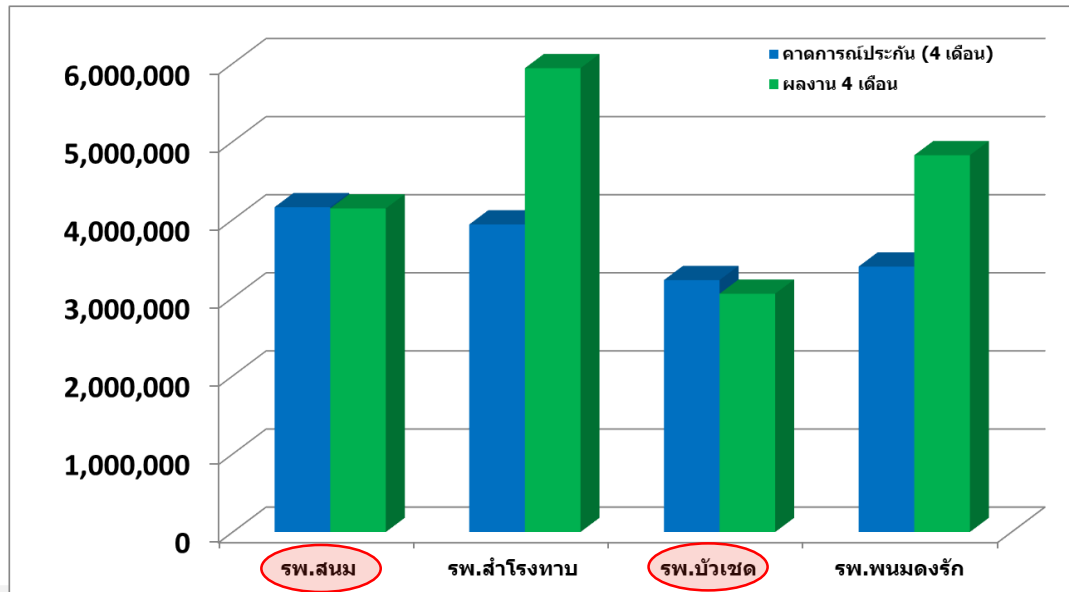
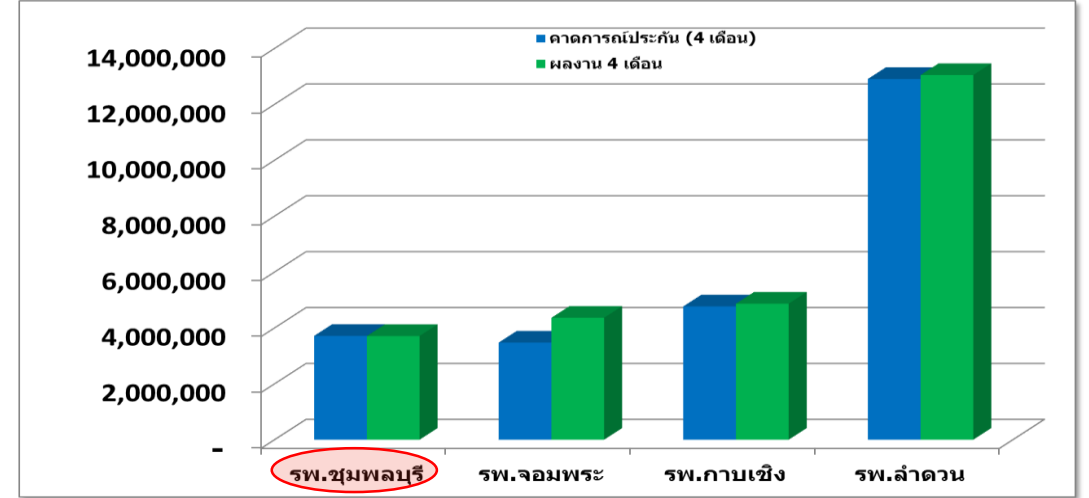
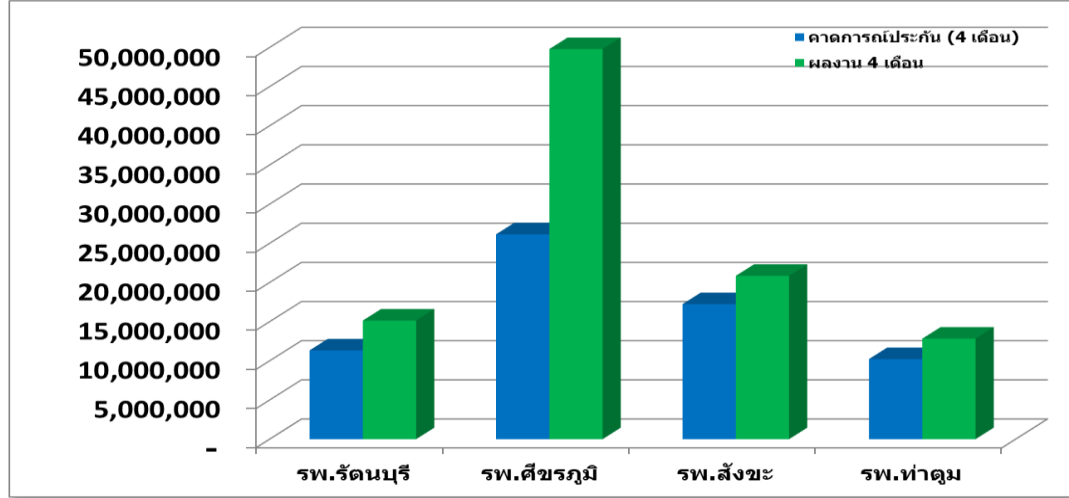
ผลการดำเนินงาน IP ทั่วไป

มกราคม 2563

แผนภูมิแสดงข้อมูลชดเชย IP ตามผลงานเทียบกับประมาณการรายรับ (สะสม) รพศ./รพท. 4 เดือน



แผนภูมิแสดงข้อมูลชดเชย IP ตามผลงานเทียบประมาณการรายรับ (สะสม) ตามกลุ่ม HGR 4 เดือน



เงินที่ได้รับโอนจาก สปสช. รพ.ค่ายวีรวัฒน์โยธิน



เงินสุทธิตายกองทุนจาก สปสช. โรงพยาบาลค่ายวิวัฒน์โยธิน

เปรียบเทียบระหว่างปีงบประมาณ 2560-2563



กองทุน	2560	2561	2562	2563
1. กองทุนค่าบริการทางการแพทย์				
1.1 กองทุน OP	1,997,473.55	2,333,074.05	2,270,667.61	1,337,790.38
1.2 กองทุน IP	516,670.78	604,190.41	573,027.79	164,254.12
1.3 กองทุน PP	321,704.49	346,600.14	294,900.96	292,761.32
1.4 กองทุน CENTRAL REIMBURSE	168,148.35	113,563.70	170,681.54	80,320.20
1.5 งบค่าบริการฯ ที่เบิกจ่ายในลักษณะ งบลงทุน	250,209.65	234,987.14	235,762.08	-
1.6 งบแพทย์แผนไทย	160,208.08	105,817.84	61,758.43	-
1.7 งบตามเกณฑ์คุณภาพผลงานบริการ			43,808.02	-
2. กองทุนไตวายเรื้อรัง	1,365,493.00	1,564,500.00	1,890,000.00	909,000.00
3. กองทุนควบคุมป้องกันความรุนแรงของ DM&HT	51,891.00	53,894.00	22,372.00	-
4. สวัสดิการรักษายาพยาบาลของพนักงานส่วน ท้องถิ่น	2,498,807.07	4,461,358.09	5,298,669.54	2,751,974.17
รวม	7,330,605.97	9,817,985.37	10,861,794.92	5,536,100.19

ประเด็นเสนอพิจารณา

จากที่ประชุม หัวหน้างานประกันสุขภาพ
ของ รพ.ในจังหวัด (วันที่ 7 ก.พ.63)



ประเด็นเสนอพิจารณา

รายละเอียด



การกำหนดอัตราค่าบริการ
สาธารณสุขตามประกาศ
ของกระทรวงสาธารณสุข
พ.ศ.2562
ของหน่วยบริการในจังหวัด
สุรินทร์

หน้า ๔

เล่ม ๑๓๖ ตอนพิเศษ ๒๑๘ ง

ราชกิจจานุเบกษา

๓๐ สิงหาคม ๒๕๖๒

ประกาศกระทรวงสาธารณสุข

เรื่อง อัตราค่าบริการสาธารณสุขของหน่วยบริการในสังกัดกระทรวงสาธารณสุข
พ.ศ. ๒๕๖๒

เพื่อให้การกำหนดอัตราค่าบริการสาธารณสุขของหน่วยบริการในสังกัดกระทรวงสาธารณสุข มีประสิทธิภาพในการบริหารงานและมีอัตราค่าบริการเป็นแนวทางเดียวกันในทุกหน่วยบริการ

อาศัยอำนาจตามความในมาตรา ๒๐ แห่งพระราชบัญญัติระเบียบบริหารราชการแผ่นดิน พ.ศ. ๒๕๓๔ และที่แก้ไขเพิ่มเติม และมาตรา ๔๒ แห่งพระราชบัญญัติปรับปรุงกระทรวง ทบวง กรม พ.ศ. ๒๕๔๕ ซึ่งกำหนดให้กระทรวงสาธารณสุขมีอำนาจหน้าที่ในการสร้างเสริมสุขภาพอนามัย การป้องกัน ควบคุม และรักษาโรคภัย การฟื้นฟูสมรรถภาพของประชาชน และบทนิยามคำว่า “เงินบำรุง” ในข้อ ๔ แห่งระเบียบกระทรวงสาธารณสุข ว่าด้วยเงินบำรุงของหน่วยบริการในสังกัด กระทรวงสาธารณสุข พ.ศ. ๒๕๖๒ รัฐมนตรีว่าการกระทรวงสาธารณสุข จึงออกประกาศไว้ ดังนี้

ข้อ ๑ ประกาศนี้เรียกว่า “ประกาศกระทรวงสาธารณสุข เรื่อง อัตราค่าบริการสาธารณสุขของหน่วยบริการในสังกัดกระทรวงสาธารณสุข พ.ศ. ๒๕๖๒”

ข้อ ๒ ประกาศนี้ให้ใช้บังคับเมื่อพ้นกำหนดสามสิบวันนับแต่วันประกาศในราชกิจจานุเบกษา เป็นต้นไป

ข้อ ๓ ให้ยกเลิกอัตราค่าบริการของหน่วยบริการในสังกัดกระทรวงสาธารณสุข พ.ศ. ๒๕๖๐

(เล่มเขียว)



ประเด็นเสนอพิจารณา



การกำหนดอัตราค่าบริการ
สาธารณสุขตามประกาศ
ของกระทรวงสาธารณสุข
พ.ศ.2562
ของหน่วยบริการในจังหวัด
สุรินทร์ (ต่อ)

รายละเอียด

ข้อ ๘ แนวทางปฏิบัติเมื่อประกาศนี้ มีผลใช้บังคับแล้ว ให้หน่วยบริการดำเนินการ ดังนี้

๘.๑ กรณีมีรายการตามประกาศนี้ ให้ดำเนินการ ดังนี้

๘.๑.๑ อัตราค่าบริการสาธารณสุขในประกาศนี้ เป็นราคาขั้นสูงหรือราคาเพดาน (Ceiling Price) สำหรับหน่วยบริการในการนำไปใช้ เพื่อพิจารณากำหนดอัตราค่าบริการสาธารณสุขของหน่วยบริการนั้น ๆ ตามความเหมาะสมและตามที่ได้ตกลงกันในแต่ละกองทุน โดยยึดอัตราค่าบริการสาธารณสุขในประกาศนี้ เป็นหลัก

๘.๑.๒ ให้หัวหน้าหน่วยบริการกำหนดอัตราค่าบริการสาธารณสุข และจัดทำบัญชีรายการอัตราค่าบริการสาธารณสุขของหน่วยบริการตนเองเป็นลายลักษณ์อักษร และเสนอต่อคณะกรรมการบริหาร หน่วยบริการพิจารณาเห็นชอบและอนุมัติใช้

๘.๑.๓ ให้หัวหน้าหน่วยบริการประกาศในที่เปิดเผยหรือสื่อสารด้วยช่องทางการสื่อสารอื่นที่สามารถตรวจสอบได้โดยสะดวก เพื่อให้ผู้ใช้บริการในหน่วยบริการนั้น ๆ รับทราบโดยทั่วกัน

๘.๑.๔ เมื่อดำเนินการตาม ๘.๑.๓ แล้วให้แจ้งสำนักงานปลัดกระทรวงสาธารณสุขเพื่อทราบ

๘.๒ กรณีการกำหนดอัตราค่าบริการสาธารณสุขอื่น ๆ ที่ต่างไปหรือที่ไม่มีกำหนดไว้ในประกาศนี้

๘.๒.๑ ให้หัวหน้าหน่วยบริการกำหนดอัตราค่าบริการสาธารณสุขบนพื้นฐานของต้นทุน ที่แท้จริงของหน่วยบริการตนเอง และจัดทำบัญชีรายการอัตราค่าบริการสาธารณสุขของหน่วยบริการตนเอง เป็นลายลักษณ์อักษร และเสนอต่อคณะกรรมการบริหารหน่วยบริการพิจารณาเห็นชอบและอนุมัติใช้ชั่วคราว **แจ้ง สป.สธ.**



ประเด็นเสนอพิจารณา

รายละเอียด

1

การกำหนดอัตราค่าบริการ
สาธารณสุขตามประกาศของ
กระทรวงสาธารณสุข
พ.ศ.2562
ของหน่วยบริการในจังหวัด
สุรินทร์ (ต่อ)

สรุปประเด็นสำคัญ

- ❖ ประกาศกระทรวงสาธารณสุข เรื่อง อัตราค่าบริการสาธารณสุขของหน่วยบริการในสังกัดกระทรวงสาธารณสุข พ.ศ.๒๕๖๒ วันที่ ๓๐ ส.ค. ๒๕๖๒ ให้ใช้บังคับเมื่อพ้นกำหนด ๓๐ วันนับแต่วันประกาศในราชกิจจานุเบกษา
- ❖ ยกเลิกอัตราค่าบริการฯ พ.ศ.๒๕๖๐ (เล่มเขียว)
- ❖ กรณีมีรายการตามประกาศฯ
 - อัตราฯ เป็นราคาขั้นสูงหรือราคาเพดาน
 - ให้หน่วยบริการกำหนดและจัดทำบัญชีรายการ เสนอต่อ คกก.บริหาร หน่วยบริการพิจารณาเห็นชอบและอนุมัติใช้
 - ประกาศเปิดเผยหรือช่องทางสื่อสารอื่นที่ตรวจสอบได้สะดวก
 - แจ้ง สป.สธ.
- ❖ กรณีกำหนดอัตราค่าบริการฯ ต่างหรือไม่มีกำหนดในประกาศ ดำเนินการเหมือนกรณีมีรายการตามประกาศ ต่างที่การอนุมัติใช้ชั่วคราว

HOSPITAL



รพ.ที่ดำเนินการตามประกาศกระทรวงฯ

- รพ.สุรินทร์ ปรับ 1 ต.ค.62 / ประกาศเผยแพร่ / แจ้ง สป.
- รพ.ชุมพลบุรี ปรับ 1 ม.ค.63 บางรายการ / ประกาศเผยแพร่ / ยังไม่แจ้ง สป.
- รพ.จอมพระ ปรับใหม่ / ยังไม่ประกาศ
- รพ.ปราสาท ปรับใหม่ / ยังไม่ประกาศ
- รพ.กาบเชิง ปรับใหม่ /ประกาศเผยแพร่ / ยังไม่แจ้ง สป.
- รพ.เขวาสินรินทร์ ปรับใหม่ / ประกาศเผยแพร่ / ยังไม่แจ้ง สป.

ประกาศฉบับใหม่นี้เป็นราคาขั้นสูง แต่หน่วยบริการควรพิจารณาปรับตามต้นทุนที่แท้จริง ซึ่งควรจะต่ำกว่าหรือเท่ากับประกาศฯ

- ส่งผลต่อการเรียกเก็บ ตามอัตรา Unit Cost ของจังหวัด ที่จะสูงขึ้นเต็มเพดาน 700 บาท
- ประกันสังคม, พรบ.,UC ยังคงใช้อัตราค่าบริการฯ ที่ต่ำกว่าในการจ่ายชดเชย



➤ ควรให้ รพ.ทั้งจังหวัดดำเนินการตามประกาศกระทรวงหรือไม่ อย่างไร



ประเด็นเสนอพิจารณา

รายละเอียด

2

ขอปรับอัตราการเรียกเก็บ
ระหว่าง CUP ในจังหวัด
ลพบุรี UC

❖ อัตราการเรียกเก็บชดเชย ผู้ป่วยนอก UC

ตามหนังสือแจ้งเวียน สร.0032.007/ว 1299 ลว.20 มิ.ย.62

1.1 รพศ. เรียกเก็บชดเชยตามระดับหน่วยบริการ

ระดับ M1/M2/F1 ตามค่าใช้จ่ายจริงไม่เกิน 700.-บาท/ครั้ง

ระดับ F2/F3/ค่ายวีรวัฒน์ ตามค่าใช้จ่ายจริงไม่เกิน 400.-บาท/ครั้ง

1.2 รพท. ตามค่าใช้จ่ายจริงไม่เกิน 700.-บาท/ครั้ง

1.3 รพช. และ รพ.ค่ายวีรวัฒน์โยธิน ตามค่าใช้จ่ายจริงไม่เกิน 400.-บาท/ครั้ง

1.4 รพ.สต. ค่าใช้จ่าย 80.-บาท/ครั้ง

❖ **ขอปรับอัตรา รพท. เท่ากับ รพศ. หรือ**

❖ **ขอปรับอัตรา รพศ. เท่ากับ รพท.**



ประเด็นเสนอพิจารณา	รายละเอียด
<p>2 ขอปรับหลักเกณฑ์การเรียกเก็บระหว่าง CUP ในจังหวัด สิทธี UC</p>	<ul style="list-style-type: none">❖ การเรียกเก็บค่าบริการทางการแพทย์ ตามอัตรา Unit Cost กรณีให้วัคซีนพิษสุนัขบ้า ครั้งที่ 2 ของคนไข้ แต่เป็นครั้งแรกของ รพศ.<ul style="list-style-type: none">• เสนอให้ตัดออก เพราะ รพศ. จะเรียกเก็บ case มากกว่า รพช. และเป็นภาระเพิ่มภาระให้ รพช. หรือ• ให้ รพช. เรียกเก็บค่าบริการ ในอัตราที่เท่ากัน
<p>3 การส่งต่อผู้ป่วยตรวจ CT ระหว่าง CUP ในจังหวัด สิทธี UC</p>	<ul style="list-style-type: none">❖ รพช. ส่งต่อผู้ป่วย ไปรักษา รพศ. แพทย์สั่ง CT ไม่ต้องเรียกเก็บ รพช.❖ รพช. ส่งต่อผู้ป่วย ไป CT สามารถ เรียกเก็บ รพช. ได้
<p>4 การจ่ายยา Refer back</p>	<ul style="list-style-type: none">❖ รพศ. ส่งกลับผู้ป่วยพร้อมยาในบัญชี refer back ตามข้อตกลงของทีมเภสัช ครบทุกรายการตามแผนการรักษา ไม่ต้องให้ รพ. ที่รับผู้ป่วยใช้ยาตนเอง เนื่องจาก รพศ. สามารถเบิกจากกองทุนจังหวัดได้



Thank You