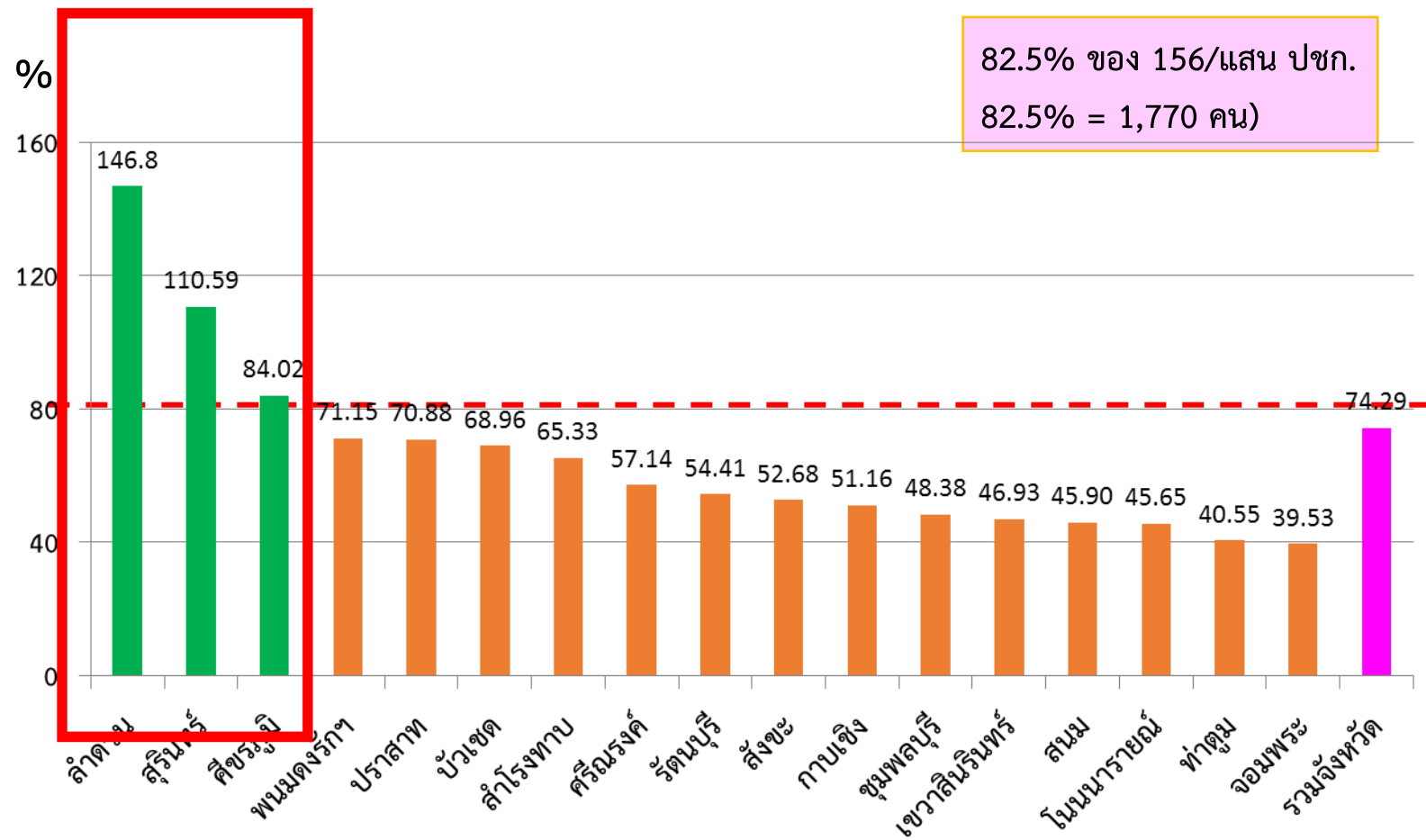


โรคฉี่หนู

อัตราการค้นพบผู้ป่วยวัณโรค จังหวัดสุรินทร์ ปี 2562 (TB treatment coverage)



จำนวนผู้ป่วยวัณโรค (ต่างตัว) 2562

ปี	รพ.รัฐ	รพ.นอก สธ./เอกชน
	จำนวน (คน)	
2560	17	22
2561	2	23
2562	6	4*

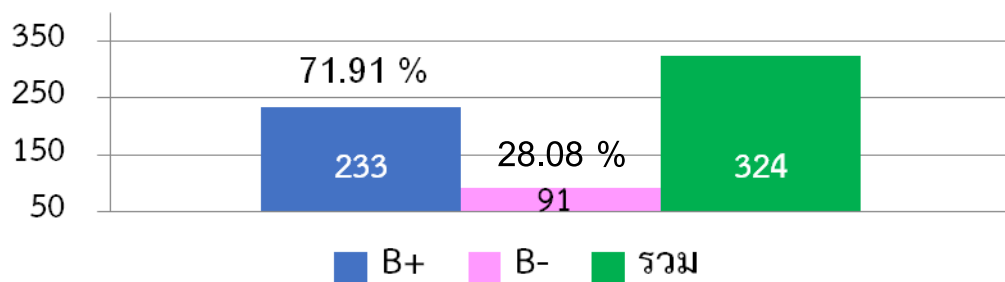
ที่มา : จากฐานข้อมูล NTIP และ * รง.506 ณ วันที่ 22 กรกฎาคม 2562

จำนวนผู้ป่วยวัณโรคปอดรายใหม่ จังหวัดสุรินทร์ ตาม PA (ต.ค - ธ.ค 61) ปี 2562

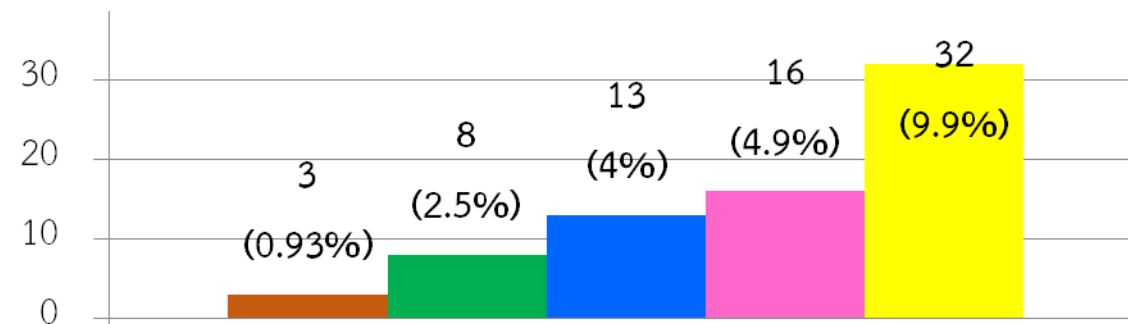
จำนวนผู้ป่วยวัณโรคปอดรายใหม่ ที่ขึ้นทะเบียนรักษา
ตามนิยามตัวชี้วัด PA ปีงบประมาณ 2562

วิเคราะห์ความเสี่ยง ต่อผลการดำเนินงาน
ที่อาจไม่บรรลุตามค่าเป้าหมาย (Success rate \geq 85 %)

จำนวนผู้ป่วยวัณโรคปอดรายใหม่



จำนวน (คน)

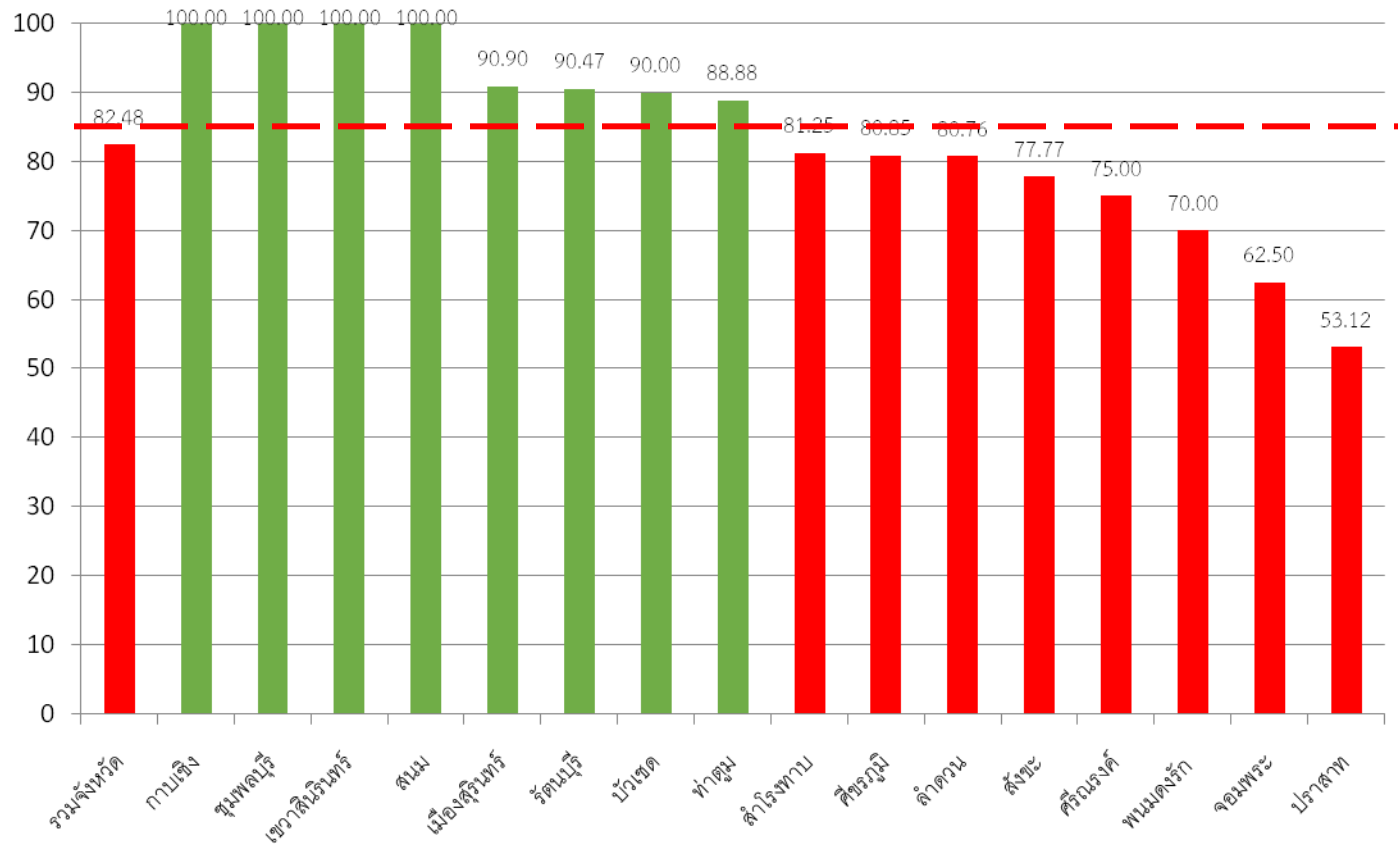


ประเภทผู้ป่วย เสี่ยงสูง = 72 คน
เสี่ยงกลาง = 252 คน

- จิตเวช
- ยากจน
- สูงอายุ/ไม่มีคนดูแล
- ติดเหล้า
- สูงอายุไม่มีโรคร่วม/ทำงานต่าง จว.

อัตราความสำเร็จของการรักษาผู้ป่วยวัณโรคปอดรายใหม่
ตามตัวชี้วัด PA ไตรมาส 1/62 (1ต.ค - ธ.ค61) แยกรายอำเภอ

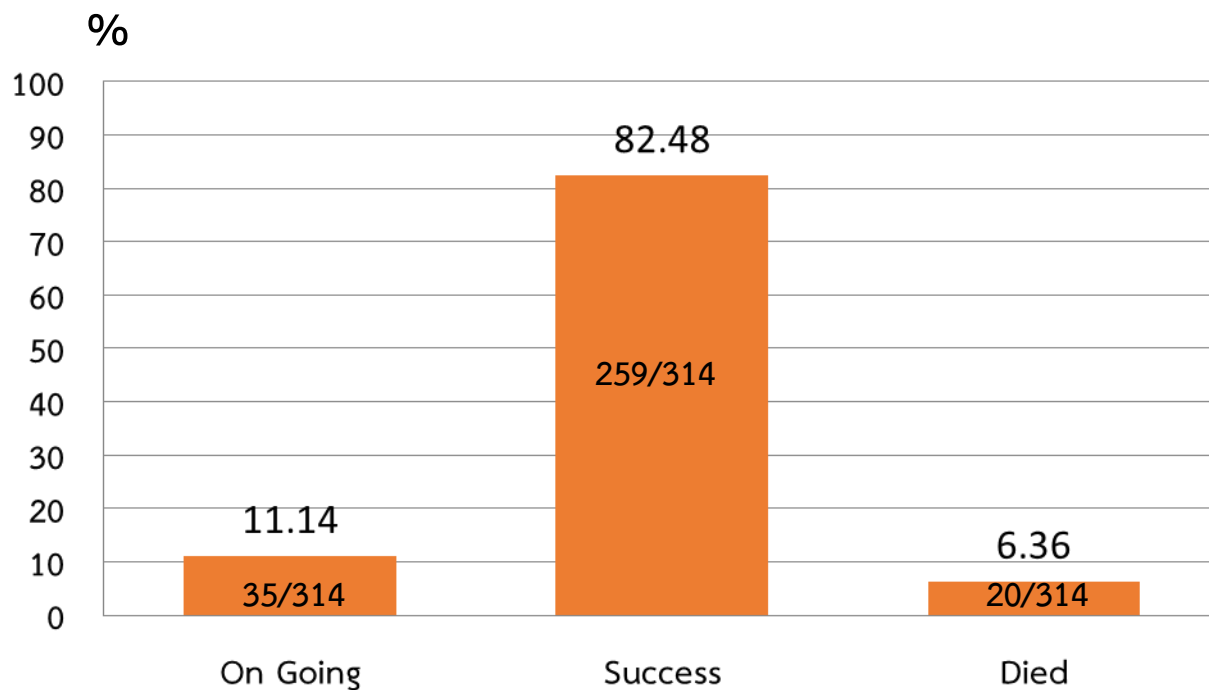
โรงพยาบาล	รวม	กำลังรักษา	success	fail	LTF	Died	Transfer Out	No Evaluate
สุรินทร์	78	6	70	0	0	1	0	1
ปราสาท	33	7	17	0	0	8	0	1
ชุมพลบุรี	8	0	8	0	0	0	0	0
ท่าตูม	9	0	8	0	0	1	0	0
จอมพระ	8	2	5	0	0	1	0	0
กาบเชิง	9	0	8	0	0	0	0	1
รัตนบุรี	21	0	19	0	0	2	0	0
สนม	4	0	4	0	0	0	0	0
ศีขรภูมิ	50	8	38	0	0	1	0	3
สังขะ	18	3	14	0	0	1	0	0
ลำดวน	26	3	21	0	0	2	0	0
ลำโรงทับ	17	3	13	0	0	0	0	1
บัวเชด	10	0	9	0	0	1	0	0
พนมดงรัก	10	2	7	0	0	1	0	0
เขวาสินรินทร์	9	0	7	0	0	0	0	2
ศรีณรงค์	9	1	6	0	0	1	0	1
โนนนารายณ์	5	0	5	0	0	0	0	0
รวม	324	35	259	0	0	20	0	10



จาก 324 ไม่นำมาประเมิน 10 คน = 314

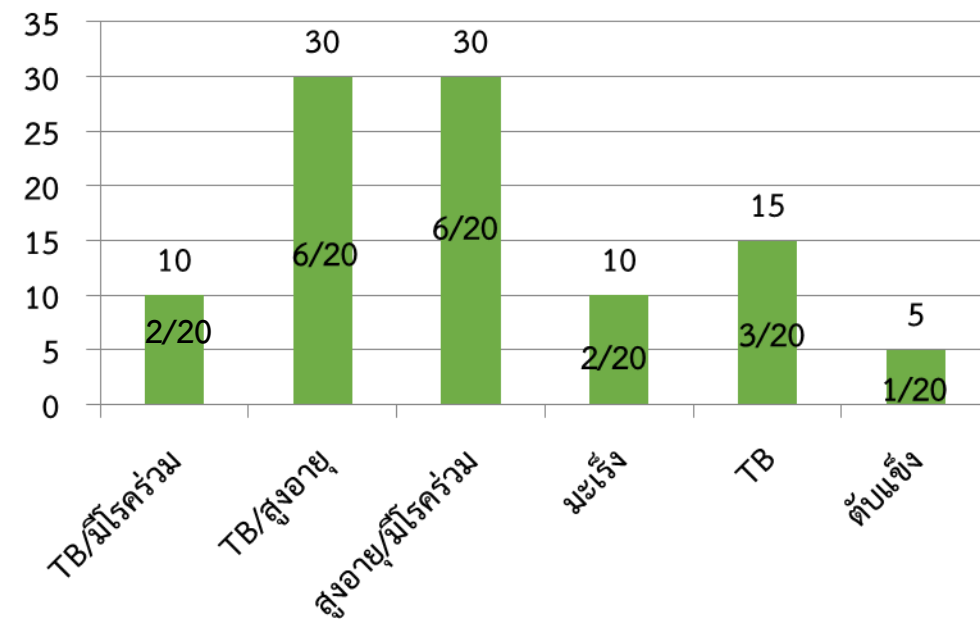
ที่มา : จากฐานข้อมูล www.tbcmthailand.net ณ.วันที่ 22 กรกฎาคม 62

ผลการดำเนินงานในผู้ป่วยวัณโรคปอดรายใหม่ (PA) ปี 2562



จาก 324 ไม่นำมาประเมิน 10 คน = 314

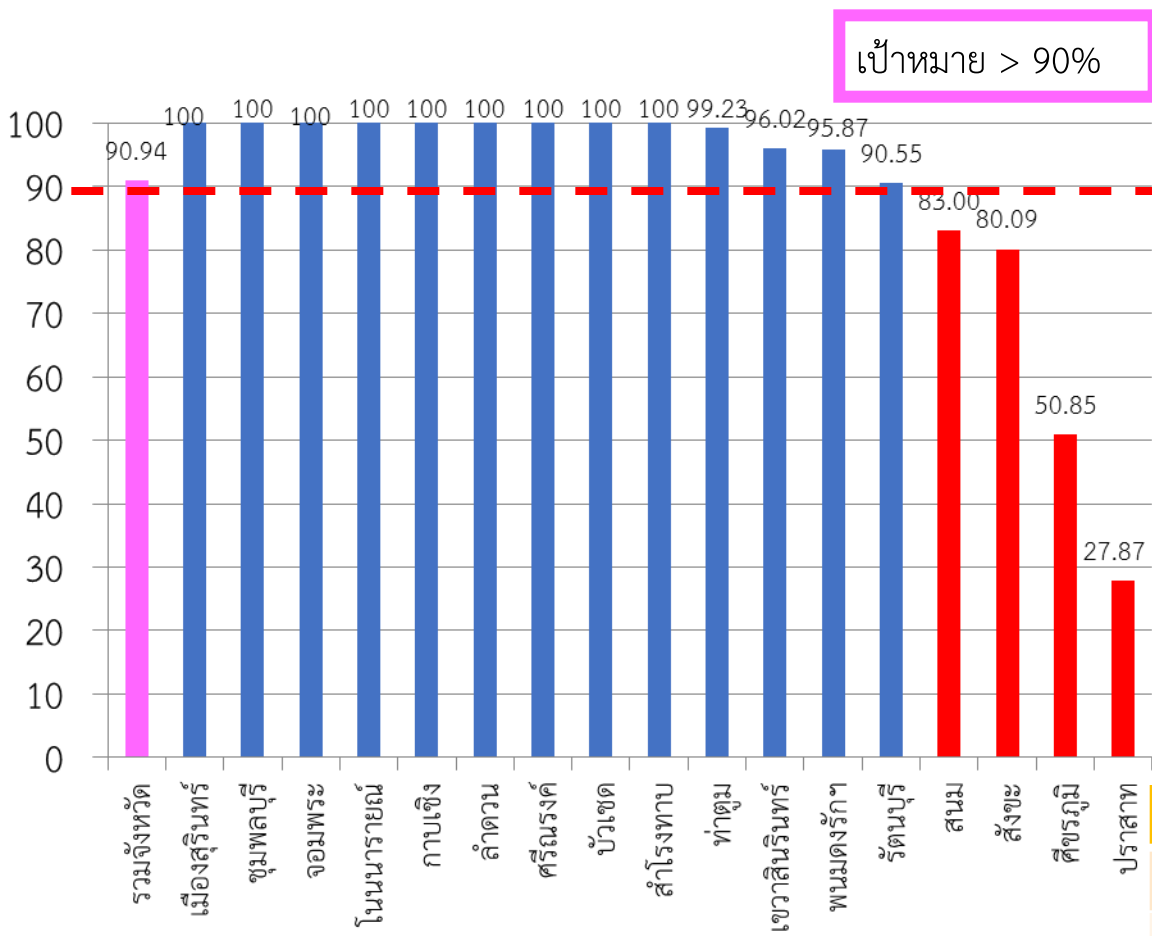
สาเหตุการตายของผู้ป่วยวัณโรคปอดรายใหม่ (PA 2562)



สูงอายุ/สูงอายุและมีโรคร่วม = 60 %

ที่มา : TB07 จากฐานข้อมูล NTIP ณ วันที่ 22 กรกฎาคม 2562

ผลการคัดกรองวัณโรคในประชากรกลุ่มเสี่ยงด้วยการถ่ายภาพรังสีทรวงอก ปี 2562



เป้าหมาย > 90%



อำเภอ	จำนวน (คน)	ลักษณะงานที่ทำ
รพ.สุรินทร์	3	พยาบาล 2 (วิสัญญี/14ชั้น4) ,ผู้ช่วยเหลือคนไข้ (ศูนย์ส่องกล้อง)
รพ.สังขะ	2	พยาบาล 1 (อายุรกรรมหญิง) ,ผู้ช่วยเหลือพยาบาล (ตึกผู้ป่วยนอก)
รพ.พนมดงรัก	2	แพทย์ 2 (TB/คลินิกโรคหัวใจ)
ปราสาท	1	จทน.งานประกัน
รพ.ท่าตูม	1	พชร.

ที่มา:รายงานจากฐานข้อมูล NTIP ณ วันที่ 22 กรกฎาคม 2562

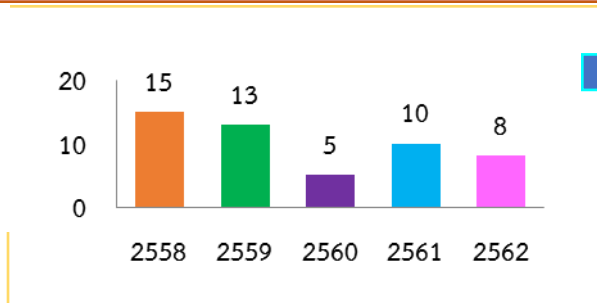
ผู้ป่วยวัณโรคดื้อยา (MDR/XDR TB) ที่ขึ้นทะเบียนรักษา ปี 2558 - 2562



รพ	จำนวน	ผลการรักษา			ขาดยา/ขอหยุดยา
		หาย	ตาย	กำลังรักษา	
สุรินทร์	9	6	0	3	0
ปราสาท	13	5	2	6	0
รัตนบุรี	7	4	0	3	0
ลำดวน	3	1	1	0	1
บัวเชด	1	1	0	0	0
สังขะ	3	2	0	1	0
สนม	1	0	1	0	0
โนนนารายณ์	1	1	0	0	0
ชุมพลบุรี	3	1	1	1	0
ศีขรภูมิ	5	2	1	2	0
ท่าตูม	2	1	1	0	0
เขวาสินรินทร์	1	0	0	1	0
จอมพระ	1	0	0	1	0
ศรีณรงค์	1	0	1	0	0
รวม	51	24 (47.05)	8 (15.68)	18 (35.29)	1 (1.96)

จำนวนผู้ป่วย วัณโรคดื้อยาหลายขนาน ปี 2558 - 2562

หมายเหตุ : มีผู้ป่วย XDR-TB 1 รายที่ โนนนารายณ์



ปี 2562 จำนวน 8 ราย

- 1.รัตนบุรี 2 ราย
- 2.เมืองสุรินทร์ 3 ราย
- 3.สังขะ 1 ราย
4. เขวาสินรินทร์ 1 ราย
- 5.จอมพระ 1 ราย

ที่มา : จากฐานข้อมูล NTIP ณ วันที่ 22 กรกฎาคม 2562

ขอความร่วมมือ

1. เร่งรัดการดำเนินการคัดกรอง วัณโรคการ X-Ray ทรวงอกในอำเภอที่ไม่ผ่านเกณฑ์
2. รพ.สต. คัดกรองผู้มีอาการสงสัยวัณโรคและส่งต่อไปรับการรักษาที่ รพ.
3. ประสาน/ติดตาม กำกับ การกินยาของผู้ป่วยให้ครบตามกำหนด จนหายขาด
4. ประสาน อปท.สนับสนุนรถ/เงิน/ค่าเดินทาง สำหรับผู้ป่วยวัณโรคที่ยากไร้
5. รพ.ค่ายวีรวัฒน์โยธิน และ รพ. เอกชนทั้ง 2 แห่ง รายงาน ผป. TB ผ่านโปรแกรม NTIP
6. รพ.ทุกแห่ง
 - คัดกรอง ผป. วัณโรคและนำมาขึ้นทะเบียน NTIP
 - คัดกรองในกลุ่มเสี่ยง ด้วยการ X-Ray ทรวงอก