



สำนักงานสาธารณสุขจังหวัดสุรินทร์
SURIN PROVINCIAL PUBLIC HEALTH OFFICE

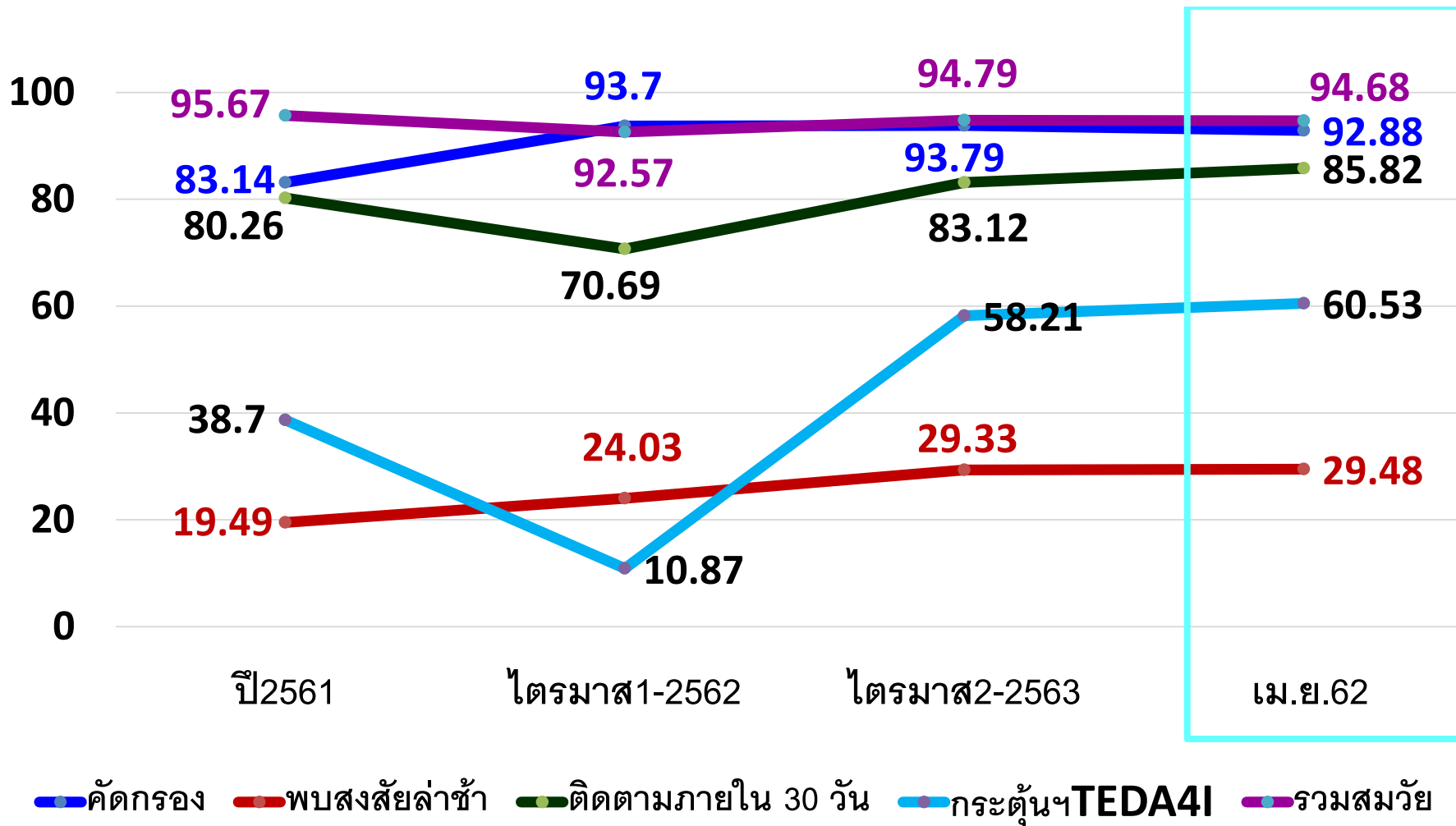
รายงานความก้าวหน้า ตัวชี้วัด
ระดับความสำเร็จของการพัฒนาการเด็ก
จังหวัดสุรินทร์
ประจำเดือน พฤษภาคม 2562
(ข้อมูล ณ เดือน ตุลาคม – เมษายน 2562)



กลุ่มงานส่งเสริมสุขภาพ
สำนักงานสาธารณสุขจังหวัดสุรินทร์

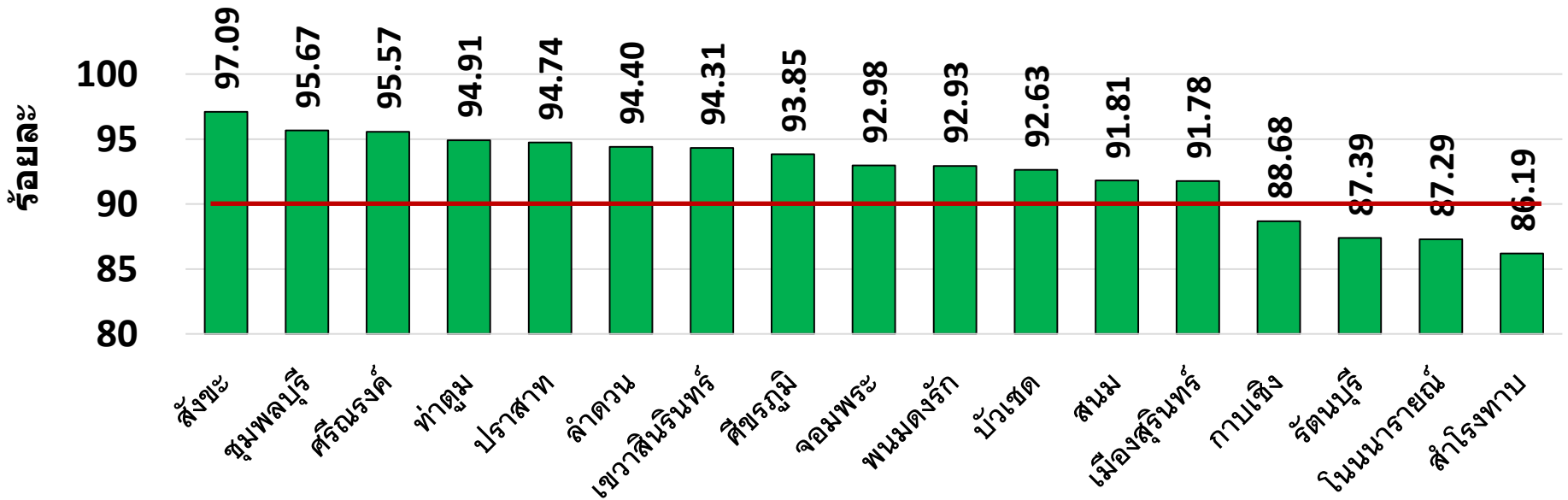
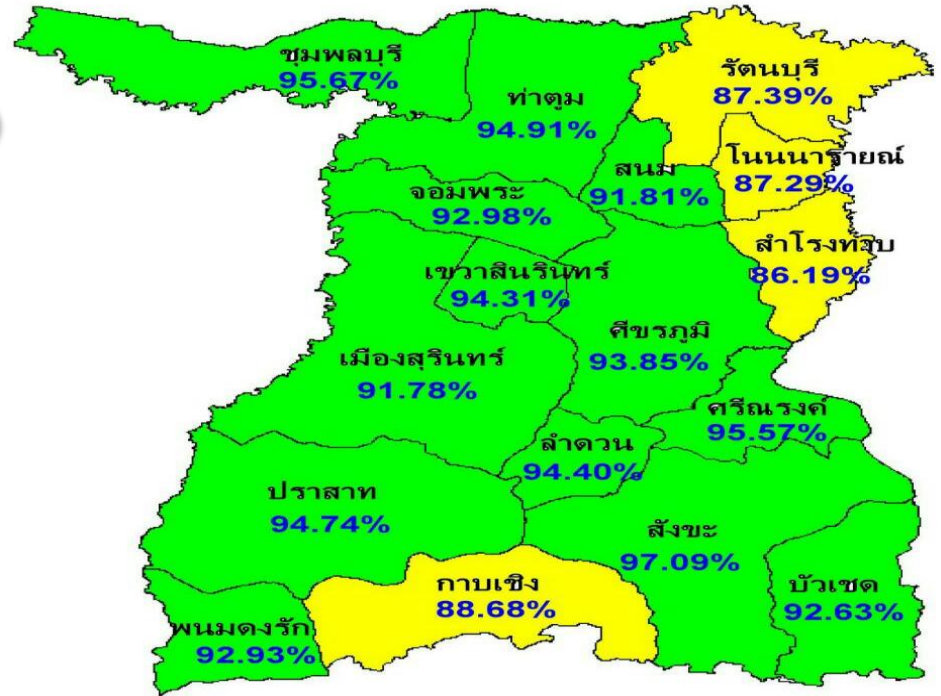
PA : Mother & Child

ตัวชี้วัด ระดับความสำเร็จของพัฒนาการเด็กตามเกณฑ์มาตรฐาน



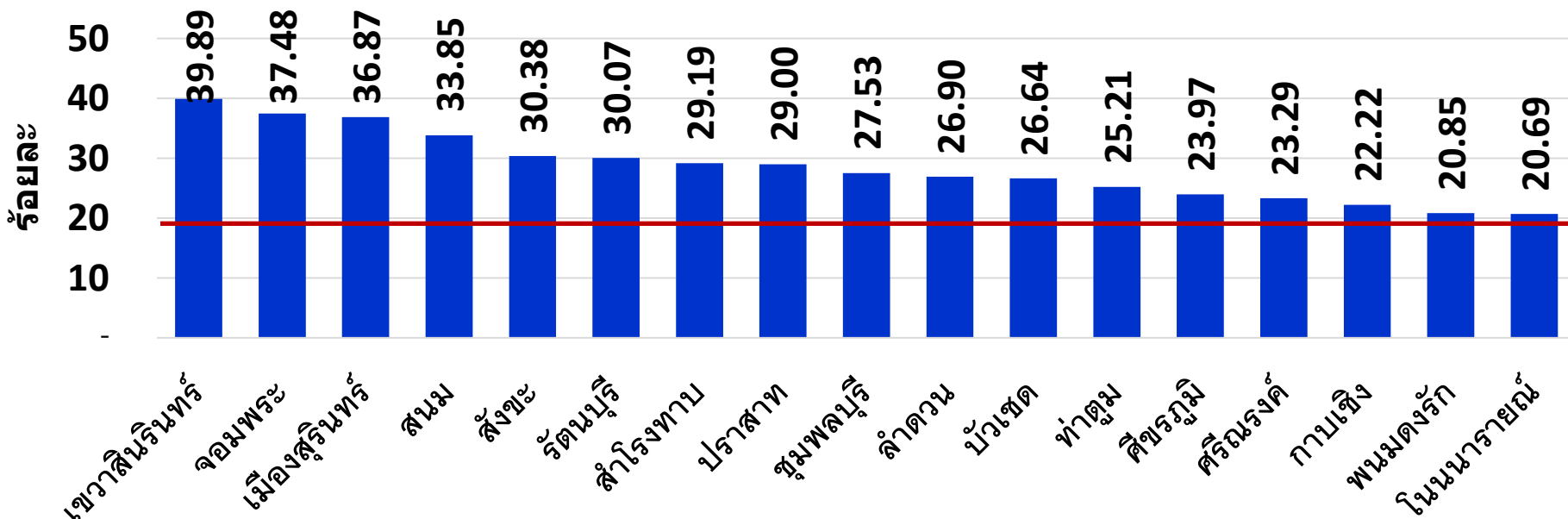
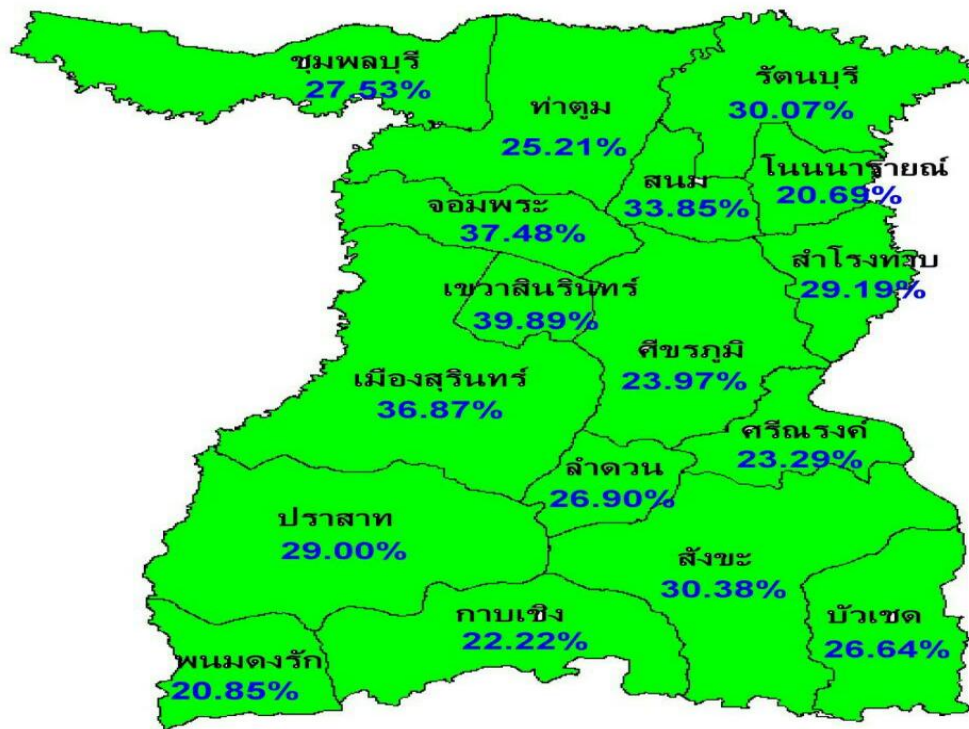
คัดกรอง 92.88

- คัดกรอง $\geq 90\%$
- คัดกรอง 80-89%
- คัดกรอง $< 80\%$



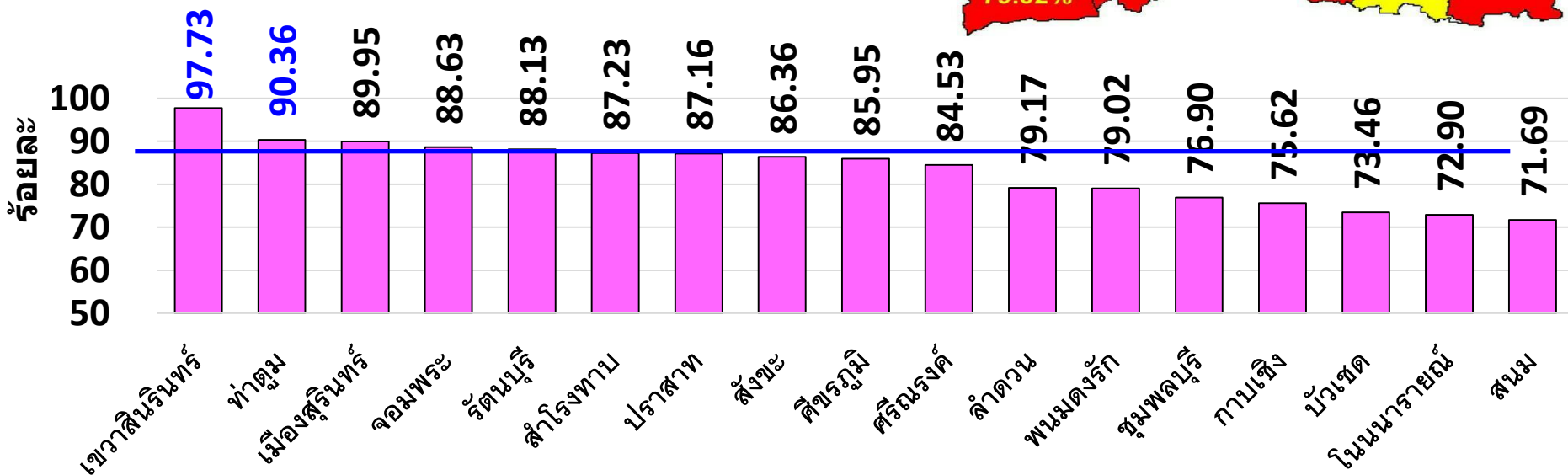
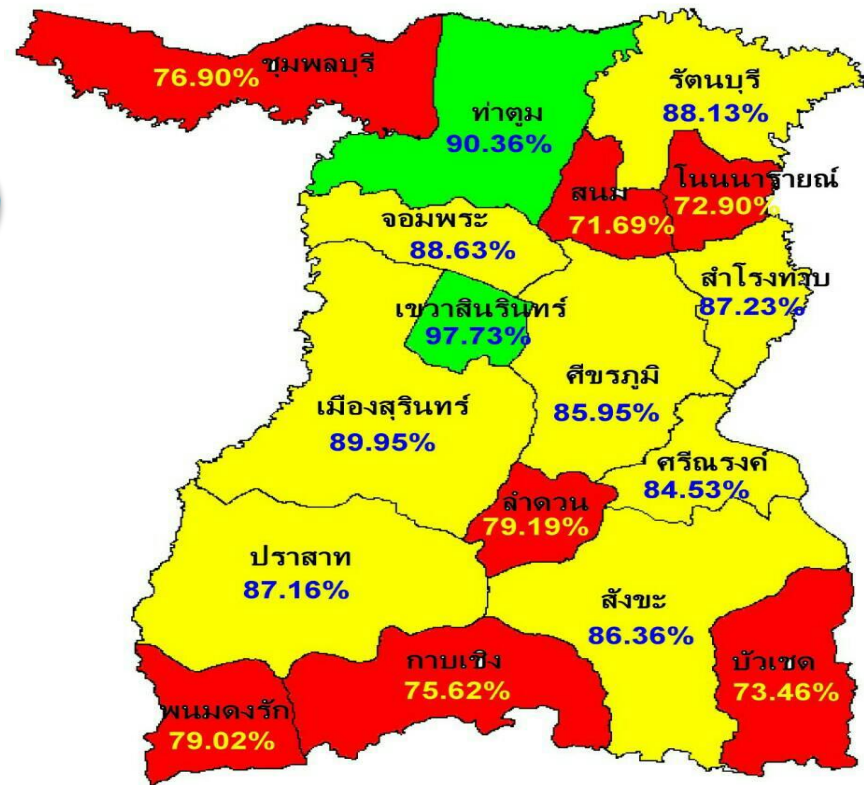
พบสงสัย ล่าช้า 29.48

- พบสงสัยล่าช้า $\geq 20\%$
- พบสงสัยล่าช้า 15-19%
- พบสงสัยล่าช้า $< 15\%$

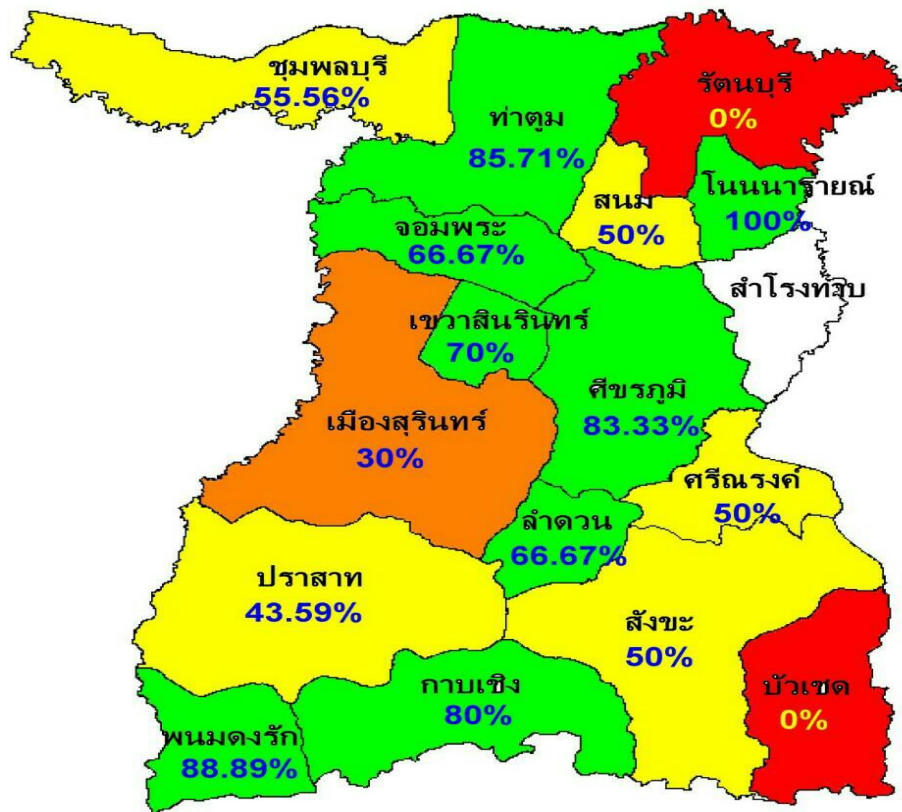


ติดตาม ภายใน30 วัน 85.82

- ติดตามระดับฯ $\geq 90\%$
- ติดตามระดับฯ 80-89%
- ติดตามระดับฯ $< 80\%$



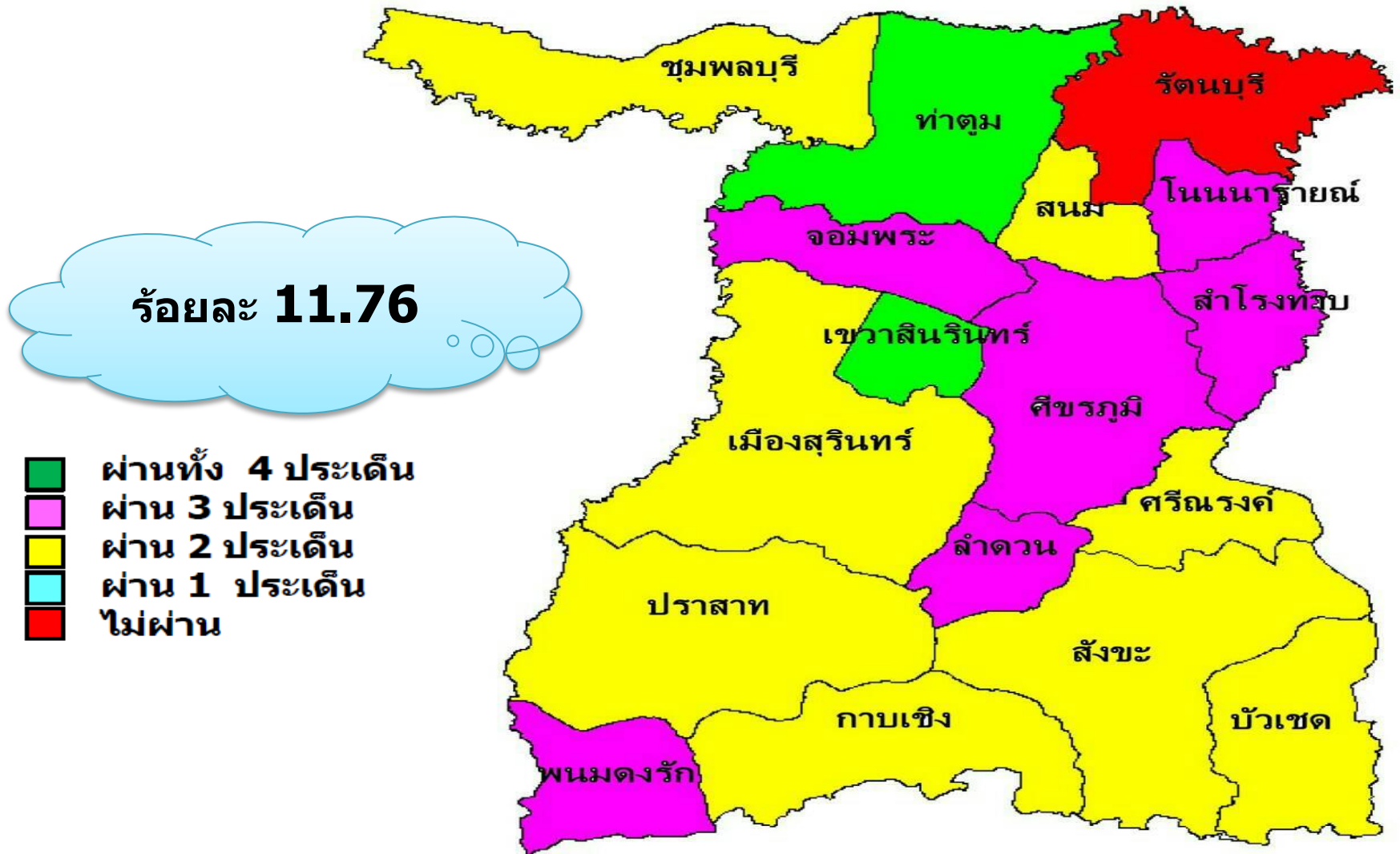
กระตุ้นฯ ด้วยTEDA4I ร้อยละ 60.53



- กระตุ้นด้วย TEDA4I $\geq 60\%$
- กระตุ้นด้วย TEDA4I 35-59%
- กระตุ้นด้วย TEDA4I 10-34 %
- กระตุ้นด้วย TEDA4I $< 10\%$
- ไม่มีเป้าหมาย TEDA4I

อำเภอ	รวม 7ด.(ต.ค61-เม.ย.62)		
	เป้าหมาย	ได้กระตุ้นฯ	ร้อยละ
เมืองสุรินทร์	10	3	30
ชุมพลบุรี	9	5	55.56
ท่าตุม	21	18	85.71
จอมพระ	6	4	66.67
ปราสาท	39	17	43.59
กาบเชิง	5	4	80
รัตนบุรี	1	0	0
สนม	6	3	50
ศีขรภูมิ	6	5	83.33
สังขะ	12	6	50
ลำดวน	3	2	66.67
สำโรงทาบ	0	0	0
บัวเขต	1	0	0
พนมดงรัก	9	8	88.89
ศรีณรงค์	2	1	50
เขวาสินรินทร์	20	14	70
โนนนารายณ์	2	2	100
รวมสุรินทร์	152	92	60.53

ระดับความสำเร็จของพัฒนาการเด็กตามเกณฑ์มาตรฐาน (เป้าหมาย ผ่าน 4 ประเด็น) ต.ค.61-เม.ย.62



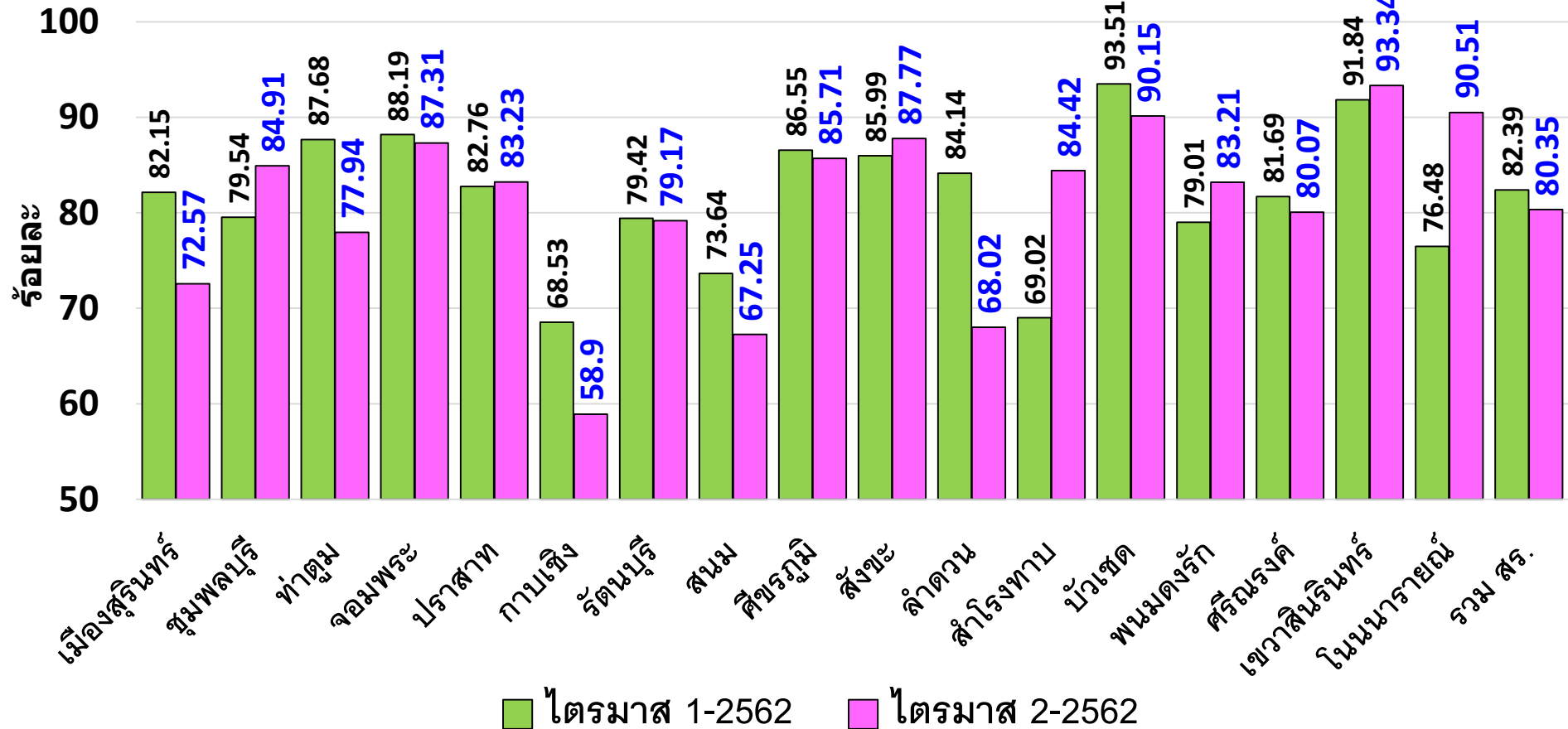
PA : Mother & Child

ตัวชี้วัด

ร้อยละของเด็กอายุ 0-5 ปี สูงดีสมส่วน และส่วนสูงเฉลี่ยที่อายุ 5 ปี

คัดกรอง

เป้าหมาย ร้อยละ100



PA : Mother & Child

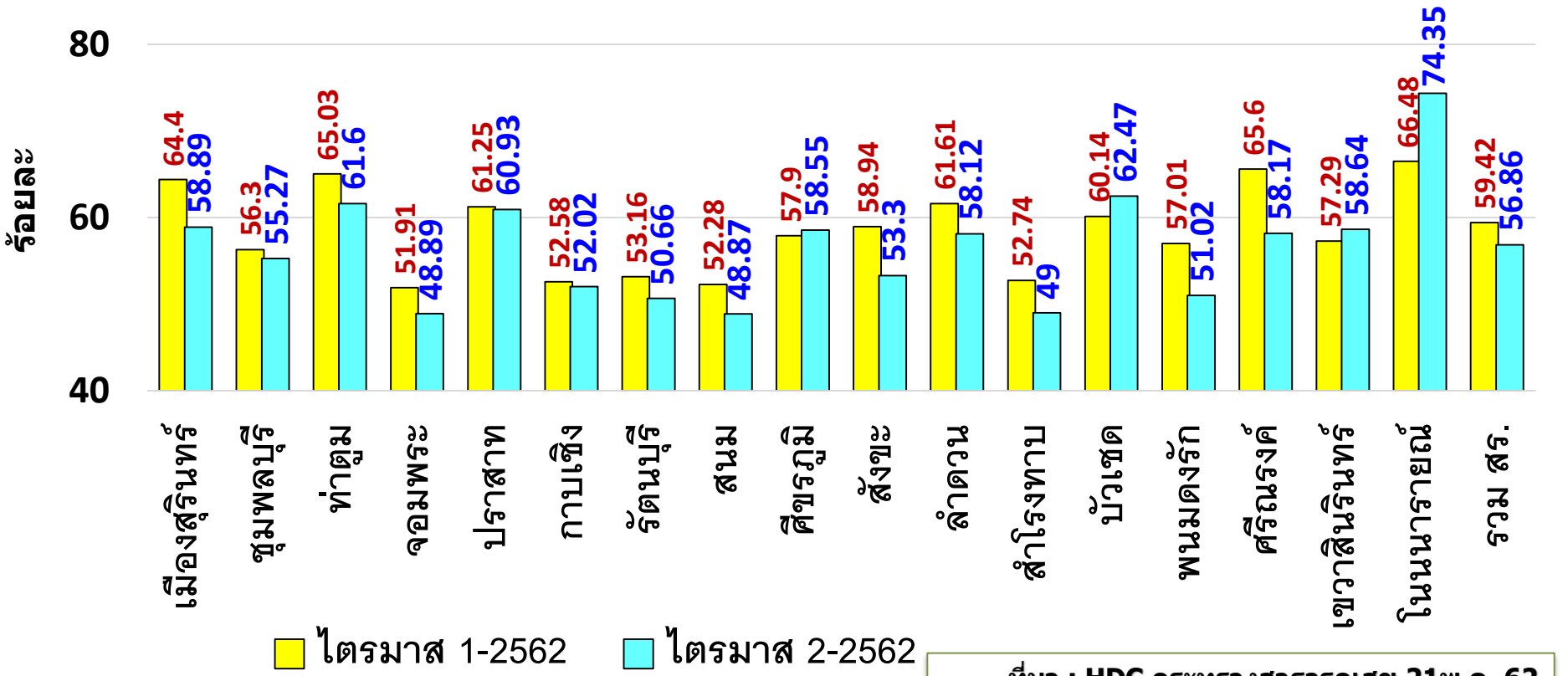
ตัวชี้วัด

ร้อยละของเด็กอายุ 0-5 ปี สูงดีสมส่วน และส่วนสูงเฉลี่ยที่อายุ 5 ปี

เด็กอายุ 0-5 ปี สูงดีสมส่วน

เป้าหมาย

รอบ 3 เดือน	รอบ 6 เดือน	รอบ 9 เดือน	รอบ 12 เดือน
ร้อยละ 51	ร้อยละ 53	ร้อยละ 55	ร้อยละ 57



ความพร้อมอุปกรณ์
งานเฝ้าระวังและส่งเสริม
“พัฒนาการเด็กปฐมวัย”
จังหวัดสุรินทร์
ปีงบประมาณ 2562

อำเภอ	หน่วยบริการ (แห่ง)	ชุดอุปกรณ์คัดกรองพัฒนาการ DSPM				
		หน่วยบริการที่มีอุปกรณ์ (แห่ง)	ชุดคัดกรองแรกเกิด- 42 เดือน (ชุด)	ชุดคัดกรองแรกเกิด- 60 เดือน(ชุด)	ชำรุด / สูญหายบางส่วน (ชุด)	ต้องการเพิ่ม (ชุดคัดกรองแรกเกิด- 60 เดือน)
เมืองสุรินทร์	28	28	86	0	58	28
ชุมพลบุรี	14	14	26	0	24	14
ท่าตูม	18	18	38	0	29	18
จอมพระ	12	12	27	0	12	12
ปราสาท	24	24	49	2	23	22
กาบเชิง	11	11	23	0	12	11
รัตนบุรี	16	16	32	0	16	16
สนม	11	11	22	0	40	11
ศีขรภูมิ	22	22	44	0	23	22
สังขะ	19	19	40	0	30	19
ลำดวน	6	6	24	0	9	6
สำโรงทาบ	11	11	25	0	25	11
บัวเชด	9	9	18	0	18	9
พนมดงรัก	8	8	16	0	13	8
ศรีณรงค์	7	7	14	0	3	7
เขวาสินรินทร์	6	6	12	0	10	6
โนนนารายณ์	8	8	18	8	2	0
รวมสุรินทร์	230	230	514	10	347	220

โรงพยาบาล	คลินิก/ งานกระตุ้น พัฒนาการ	อุปกรณ์กระตุ้น TEDA4I				
		มีชุด กระตุ้นฯ	ชุดเล็ก	ชุดใหญ่	ชำรุด / สูญหาย บางส่วน(ชุด)	ต้องการเพิ่ม (ชุด)
สุรินทร์	1	2	0	2	0	2
ชุมพลบุรี	1	0	0	0	0	2
ท่าตูม	1	4	2	4	0	0
จอมพระ	1	4	2	2	0	0
ปราสาท	1	4	2	2	0	0
กาบเชิง	1	1	0	1	0	0
รัตนบุรี	1	1	0	1	1	0
สนม	1	5	1	4	0	0
ศีขรภูมิ	1	1	1	0	1	2
สังขะ	1	1	1	0	1	1
ลำดวน	1	3	1	2	0	0
สำโรงทาบ	1	0	0	0	0	0
บัวเชด	1	0	0	0	0	0
พนมดงรัก	1	2	0	2	0	0
ศรีณรงค์	1	3	3	0	1	1
เขวาสินรินทร์	1	1	0	0	0	1
โนนนารายณ์	1	2	0	2	0	0
รวมสุรินทร์	17	34	13	22	4	9

**ความพร้อมอุปกรณ์
งานฝ้าระวางและส่งเสริมภาวะโภชนาการ
จังหวัดสุรินทร์
ปีงบประมาณ 2562**

อำเภอ	หน่วยบริการ (แห่ง)	1.เครื่องปั่น HCT(เครื่อง)				
		ไม่มี	มี (เครื่อง)	สภาพปัจจุบัน		ต้องการ เพิ่ม
				ใช้ได้	ชำรุด	
เมืองสุรินทร์	28	1	29	24	5	9
ชุมพลบุรี	14	0	16	15	1	1
ท่าตูม	18	0	18	12	6	5
จอมพระ	12	0	12	11	1	1
ปราสาท	24	0	28	22	6	10
กาบเชิง	11	0	13	8	5	6
รัตนบุรี	16	0	21	21	1	11
สนม	11	1	12	10	2	0
ศีขรภูมิ	22	0	22	16	6	6
สังขะ	19	0	22	18	4	4
ลำดวน	6	0	8	5	3	4
สำโรงทาบ	12	0	13	12	1	3
บัวเชด	9	0	10	7	2	1
พนมดงรัก	8	1	8	7	1	1
ศรีณรงค์	7	0	7	5	2	2
เขวาสินรินทร์	6	0	6	6	0	2
โนนนารายณ์	8	5	3	1	2	6
รวมจังหวัดสุรินทร์	230	8	245	197	48	72

รพ./รพ.สต.	หน่วย บริการ (แห่ง)	2.เครื่องชั่งน้ำหนัก"ชนิดนอน"							
		ไม่มี (แห่ง)	มี (แห่ง)	มี (เครื่อง)	หน้าปัดแสดงน้ำหนัก		สภาพปัจจุบัน		ต้องการ เพิ่ม
					เข็ม	ดิจิตอล	ใช้ได้	ชำรุด	
สุรินทร์	28	0	28	35	7	28	28	7	12
ชุมพลบุรี	14	0	14	15	12	3	15	0	0
ท่าตูม	18	0	18	18			8	10	10
จอมพระ	12	3	9	9	8	1	6	3	7
ปราสาท	24	3	21	22	14	8	18	4	23
กาบเชิง	11	3	8	8	6	2	4	4	11
รัตนบุรี	16	0	16	17			16	1	1
สนม	11	1	10	11	9	2	10	1	8
ศีขรภูมิ	22	3	19	20	13	7	20	0	9
สังขะ	19	2	17	17	14	3	13	4	17
ลำดวน	6	0	6	6	3	3	7		4
สำโรงทาบ	12	3	9	9	9	2	7	2	6
บัวเชด	9	2	7	9	3	6	7	2	2
พนมดงรัก	8	1	7	6	6	3	6	2	5
ศรีณรงค์	7	1	6	8	6	2	3	5	8
เขวาสินรินทร์	6	3	3	4	3	1	2	2	5
โนนนารายณ์	8	0	8	7	6	2	8	0	3
รวมจังหวัด	231	25	206	218	128	61	176	46	127

รพ./รพ.สต.	หน่วยบริการ (แห่ง)	3. เครื่องชั่งน้ำหนัก"ชนิดยีน"					
		ไม่มี (แห่ง)	มี (แห่ง)	มี (เครื่อง)	สภาพปัจจุบัน(เครื่อง)		ต้องการเพิ่ม (เครื่อง)
					ใช้ได้	ชำรุด	
สุรินทร์	28	1	27	40	21	19	34
ชุมพลบุรี	14	0	14	15	15	0	1
ท่าตูม	18	1	17	20	12	8	10
จอมพระ	12	0	12	15	12	3	4
ปราสาท	24	2	22	29	22	5	23
กาบเชิง	11	0	11	18	14	4	9
รัตนบุรี	16	0	16	25	17	9	15
สนม	11	0	11	20	18	3	9
ศีขรภูมิ	22	0	22	22	20	2	3
สังขะ	19	3	16	18	13	5	22
ลำดวน	6		6	6	3	2	7
สำโรงทาบ	12	0	12	18	15	3	8
บัวเชด	9	0	9	13	13	1	0
พนมดงรัก	8	0	8	9	5	7	14
ศรีณรงค์	7	0	7	9	6	3	7
เขวาสินรินทร์	6	1	5	7	6	1	6
โนนนารายณ์	8	1	7	7	4	3	7
รวมจังหวัด	230	9	222	288	213	78	175

รพ./รพ.สต.	หน่วย บริการ (แห่ง)	4. เครื่องชั่งน้ำหนัก"ชนิดนอนพร้อมที่วัดความยาว"					
		ไม่มี (แห่ง)	มี (แห่ง)	มี (เครื่อง)	สภาพปัจจุบัน(เครื่อง)		ต้องการเพิ่ม (เครื่อง)
					ใช้ได้	ชำรุด	
สุรินทร์	28	13	15	16	15	1	15
ชุมพลบุรี	14	12	2	2	2	0	14
ท่าตูม	18	16	2	2	1	1	18
จอมพระ	12	4	8	8	6	2	5
ปราสาท	24	17	7	7	5	2	23
กาบเชิง	11	10	1	1	1	0	12
รัตนบุรี	16	0	16	16	15	1	16
สนม	11	10	1	1	1	0	9
ศีขรภูมิ	22	13	9	9	9	0	12
สังขะ	19	14	3	3	3	0	23
ลำดวน	6	4	2	2	2	0	4
สำโรงทาบ	12	6	6	7	5	2	7
บัวเชด	9	0	9	9	9	0	0
พนมดงรัก	8	8	0	0	0	0	8
ศรีณรงค์	7	6	1	2	2	0	4
เขวาสินรินทร์	6	3	3	3	3	0	15
โนนนารายณ์	8	7	1	1	1	0	7
รวมจังหวัด	230	143	86	89	80	9	192

รพ./รพ.สต.	หน่วย บริการ (แห่ง)	5. ที่วัดความยาวชนิदनอน เด็ก 0-2 ปี					
		ไม่มี (แห่ง)	มี (แห่ง)	มี (เครื่อง)	สภาพปัจจุบัน(เครื่อง)		ต้องการเพิ่ม (เครื่อง)
					ใช้ได้	ชำรุด	
สุรินทร์	28	5	23	24	19	5	13
ชุมพลบุรี	14	1	13	13	13	0	2
ท่าตูม	18	11	7	7	7	0	18
จอมพระ	12	6	6	6	5	1	5
ปราสาท	24	4	20	22	18	4	13
กาบเชิง	11	8	3	3	3	0	11
รัตนบุรี	16	0	16	16	16	0	15
สนม	11	10	1	1	1	0	9
ศีขรภูมิ	22	0	22	22	19	3	3
สังขะ	19	9	10	10	10	0	20
ลำดวน	6	4	2	2	2	0	5
สำโรงทาบ	12	11	1	1	0	1	11
บัวเชด	9	7	2	3	3	0	7
พนมดงรัก	8	5	3	3	3	0	6
ศรีณรงค์	7	5	2	2	2	0	5
เขวาสินรินทร์	6	6	0	0	0	0	6
โนนนารายณ์	8	8	0	0	0	0	8
รวมจังหวัด	231	100	131	135	121	14	157

รพ./รพ.สต.	หน่วยบริการ (แห่ง)	6. ที่วัดสวนสูงชนิดยื่น					
		ไม่มี (แห่ง)	มี (แห่ง)	มี (เครื่อง)	สภาพปัจจุบัน(เครื่อง)		ต้องการ เพิ่ม (เครื่อง)
					ใช้ได้	ชำรุด	
สุรินทร์	28	14	14	17	10	7	27
ชุมพลบุรี	14	0	14	15	15	0	10
ท่าตูม	18	1	17	17	10	7	16
จอมพระ	12	2	10	11	10	1	7
ปราสาท	24	0	24	26	25	1	18
กาบเชิง	11	0	11	12	11	1	9
รัตนบุรี	16	0	16	16	16	0	15
สนม	11	0	11	16	15	1	6
ศีขรภูมิ	22	1	21	21	10	11	12
สังขะ	19	6	13	13	10	1	17
ลำดวน	6	1	5	4	1		7
สำโรงทาบ	12	4	8	9	9	0	10
บัวเชด	9	2	7	8	6	2	3
พนมดงรัก	8	0	8	8	7	1	7
ศรีณรงค์	7	2	5	5	1	4	8
เขวาสินรินทร์	6	3	3	3	1	2	17
โนนนารายณ์	8	1	7	7	7	0	7
รวมจังหวัด	230	37	194	208	164	39	196

ข้อค้นพบ ด้านระบบบริการ

บุคลากร

จนท. คัดกรองไม่ผ่านอบรม
จนท. ติดอบรม / งานด่วนอื่น ๆ
ขาดทักษะการคัดกรอง บันทึกงาน

งบประมาณ

ไม่มีงบประมาณสนับสนุน ของบฯไม่ได้
เขียนโครงการไม่เป็น

วัสดุอุปกรณ์

ชำรุด สูญหาย ให้นำหน่วยงานอื่นยืม
ขาดสื่อส่งเสริมพัฒนาการ โภชนาการ

อาคาร สถานที่

ไม่มีห้องแยกคัดกรอง สถานที่แคบ

ระบบข้อมูล และรายงาน

เครื่องคอมเสีย / เครื่องเก่า

ไม่ **Update version**

Uploade รายงานซ้ำ

การบริหารจัดการ

1.การบริหารจัดการต่างกัน ไม่ครบถ้วน

2.การกำหนดวันตรวจ คัดกรองซ้ำ

(รอตตามวัคซิ่น)

ระบบส่งต่อ ติดตาม

ระบบติดตามในชุมชน มีเพียง อสม. และ

จนท.สาธารณสุข

ข้อค้นพบ ด้านชุมชนและ ภาคีเครือข่าย

เด็ก ผู้ปกครอง ภาคีฯ

1. เด็กไม่อยู่ในพื้นที่
2. ผู้ปกครองขาดความรู้ ความตระหนัก
3. ภาคีมองเป็นบทบาทสาธารณสุข เท่านั้น
4. อสม. ขาดทักษะการคัดกรอง ประเมินโภชนาการ

นโยบายการบูรณาการ ระดับจังหวัด

1. ไม่ใช่วาระจังหวัด
2. กระทรวงอื่น ๆ รอหนังสือสั่งการจาก กระทรวงต้นสังกัด
3. ระเบียบภายในของจังหวัด /หน่วยงานหลัก

นโยบายการบูรณาการ ระดับอำเภอ

1. ไม่ใช่วาระพชอ.
2. กระทรวงอื่น ๆ ไม่เข้าใจนโยบาย
3. การประเมินพัฒนาการมีรูปแบบของ กระทรวงนั้น ๆ
4. ครูศพด. ครูชั้นอนุบาล ขาดทักษะการ ประเมินพัฒนาการ

ขอความร่วมมือทุกอำเภอ



1. คืบข้อมูลแก่ภาคีเครือข่าย
2. **Coaching** หน่วยบริการที่มีปัญหา
3. ตรวจสอบและแก้ไขอุปกรณ์คอมพิวเตอร์
4. จัดส่ง และตรวจสอบข้อมูลหลังส่งทุกครั้ง
5. **Coaching** อสม.
6. ตรวจสอบคุณภาพเครื่องมือก่อนใช้งาน
7. จัดหาวัสดุอุปกรณ์ ในการดำเนินงาน
8. ตรวจสอบข้อมูลและหาแนวทางแก้ไขปัญหาร่วมกับหน่วยงานที่เกี่ยวข้อง

2. ข้อสั่งการในการประชุม Conference

การประชุมการบังคับใช้กฎหมายระดับกระทรวงเพื่อพัฒนาความรู้เกี่ยวกับพระราชบัญญัติควบคุมการส่งเสริมการตลาดอาหารสำหรับ

ทารกและเด็กเล็ก พ.ศ. 2560

วันที่ 30 พฤษภาคม 2562

ขอ
ความ
ร่วมมือ

1. เร่งรัดทำบัตรพนักงานจนท. ตามพรบ. ควบคุมการส่งเสริมการตลาดอาหารสำหรับทารกและเด็กเล็ก พ.ศ. 2560 ให้เสร็จโดยเร็ว
2. ให้ทำเชิงรุก โดยส่งเสริมความรู้เรื่อง พรบ. **milk code** และสุ่มตรวจโรงพยาบาล ร้านค้า ร้านขายยา เพื่อป้องกันการกระทำผิด ตามพรบ. **milk code** ปีละ 2 ครั้ง
3. ให้ทำเชิงรับ โดยให้วางระบบเพื่อรับเรื่องร้องเรียนเกี่ยวกับ พรบ.**milk code**

ประกาศกระทรวงสาธารณสุข

เรื่อง แต่งตั้งพนักงานเจ้าหน้าที่ตามพระราชบัญญัติควบคุมการส่งเสริมการตลาดอาหาร
สำหรับทารกและเด็กเล็ก

พ.ศ. ๒๕๖๐

อาศัยอำนาจตามความในมาตรา ๔ วรรคหนึ่ง แห่งพระราชบัญญัติควบคุมการส่งเสริม
การตลาดอาหารสำหรับทารกและเด็กเล็ก พ.ศ. ๒๕๖๐ รัฐมนตรีว่าการกระทรวงสาธารณสุขออกประกาศไว้
ดังต่อไปนี้

ข้อ ๕ ให้ข้าราชการในสังกัดสำนักงานปลัดกระทรวงสาธารณสุขที่ตั้งอยู่ในส่วนภูมิภาค
ซึ่งดำรงตำแหน่งต่อไปนี้ เป็นพนักงานเจ้าหน้าที่ตามพระราชบัญญัติควบคุมการส่งเสริมการตลาดอาหาร
สำหรับทารกและเด็กเล็ก พ.ศ. ๒๕๖๐

๕.๑ นายแพทย์สาธารณสุขจังหวัด

๕.๒ นายแพทย์เชี่ยวชาญด้านเวชกรรมป้องกัน สำนักงานสาธารณสุขจังหวัด

๕.๓ นักวิชาการสาธารณสุขเชี่ยวชาญ (ด้านส่งเสริมพัฒนา) สำนักงานสาธารณสุข

จังหวัด

๕.๔ เกสัชกร ระดับชำนาญการขึ้นไป กลุ่มงานคุ้มครองผู้บริโภค สำนักงาน
สาธารณสุขจังหวัด

๕.๕ นักวิชาการสาธารณสุข พยาบาลวิชาชีพ ระดับชำนาญการขึ้นไป เจ้าพนักงาน
เภสัชกรรม และเจ้าพนักงานสาธารณสุข ระดับชำนาญงานขึ้นไป กลุ่มงานคุ้มครองผู้บริโภค และ
กลุ่มงานส่งเสริมสุขภาพ สำนักงานสาธารณสุขจังหวัด

๕.๖ นิติกรที่นายแพทย์สาธารณสุขจังหวัดมอบหมาย

๕.๗ ผู้อำนวยการโรงพยาบาลศูนย์ ผู้อำนวยการโรงพยาบาลทั่วไป ผู้อำนวยการ
โรงพยาบาลชุมชน และผู้อำนวยการโรงพยาบาลส่งเสริมสุขภาพตำบล

๕.๘ แพทย์ เกสัชกร และพยาบาลวิชาชีพ ระดับชำนาญการขึ้นไป ที่ผู้อำนวยการ
โรงพยาบาลศูนย์ ผู้อำนวยการโรงพยาบาลทั่วไป และผู้อำนวยการโรงพยาบาลชุมชนมอบหมาย

๕.๙ สาธารณสุขอำเภอ

๕.๑๐ นักวิชาการสาธารณสุข และพยาบาลวิชาชีพ ระดับชำนาญการขึ้นไป
สำนักงานสาธารณสุขอำเภอ และโรงพยาบาลส่งเสริมสุขภาพตำบล

๕.๑๑ เจ้าหน้าที่บริหารงานสาธารณสุข ระดับชำนาญการขึ้นไป เจ้าพนักงานเภสัชกรรม
และเจ้าพนักงานสาธารณสุข ระดับชำนาญงานขึ้นไป สำนักงานสาธารณสุขอำเภอ และโรงพยาบาล
ส่งเสริมสุขภาพตำบล

ขอบคุณ

