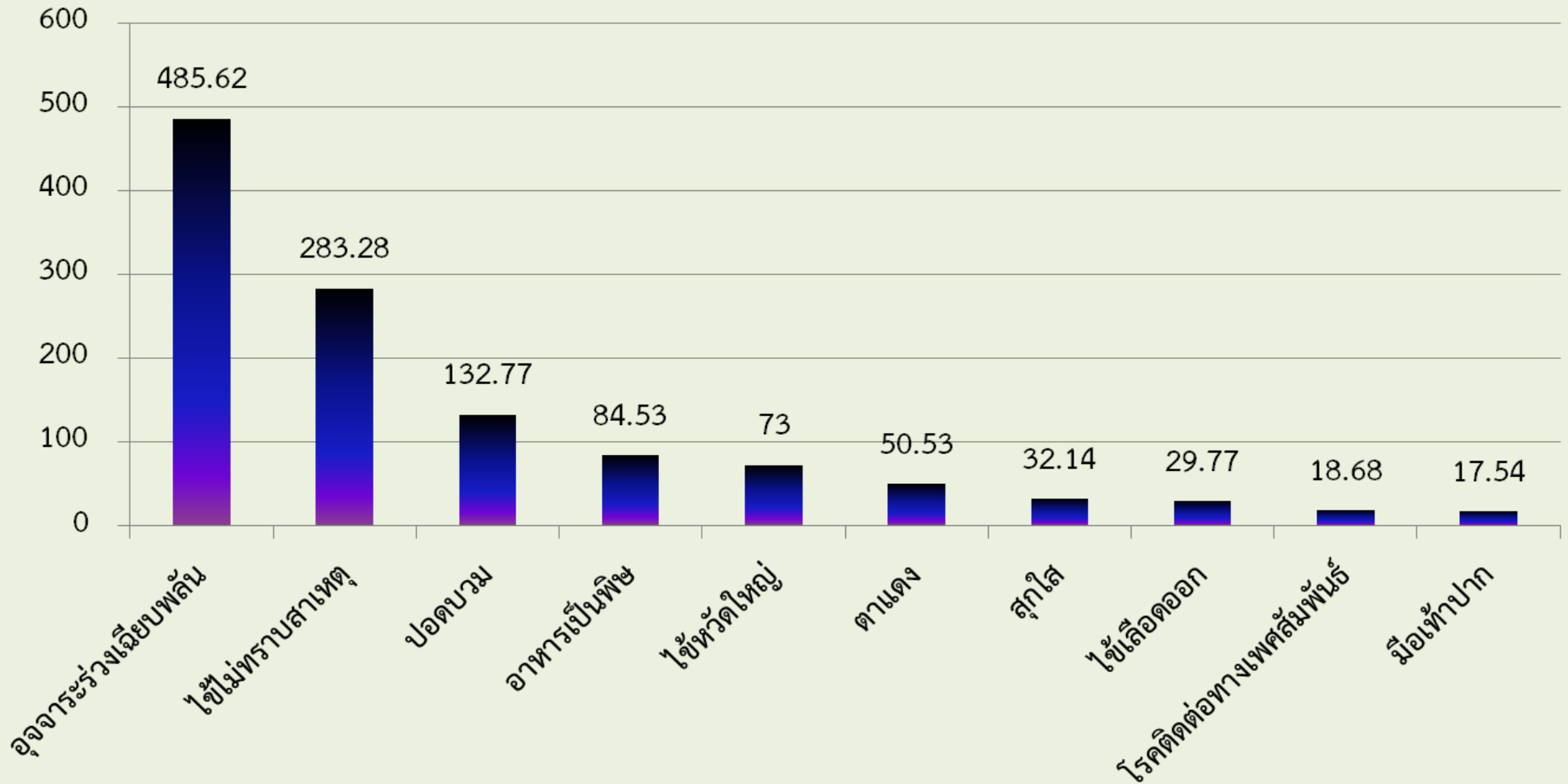


สถานการณ์โรคติดต่อ ที่ต้องเฝ้าระวังทางระบาดวิทยา

โดยนางปณิตา สุวานิช
กลุ่มงานควบคุมโรคติดต่อ
5 มิถุนายน 2562

อัตราป่วยโรคที่เฝ้าระวังทางระบาดวิทยา 10 อันดับแรก จังหวัดสุรินทร์ 1 มกราคม - 24 พฤษภาคม 2562

อัตราป่วยต่อแสน



สถานการณ์โรคติดต่อ ตามพระราชบัญญัติโรคติดต่อ พ.ศ.2558

- โรคไข้เลือดออก
- โรคมือ เท้า ปาก
- โรคพยาธิใบไม้ตับและมะเร็งท่อน้ำดี
- โรคพิษสุนัขบ้า



1. โรคไข้เลือดออก

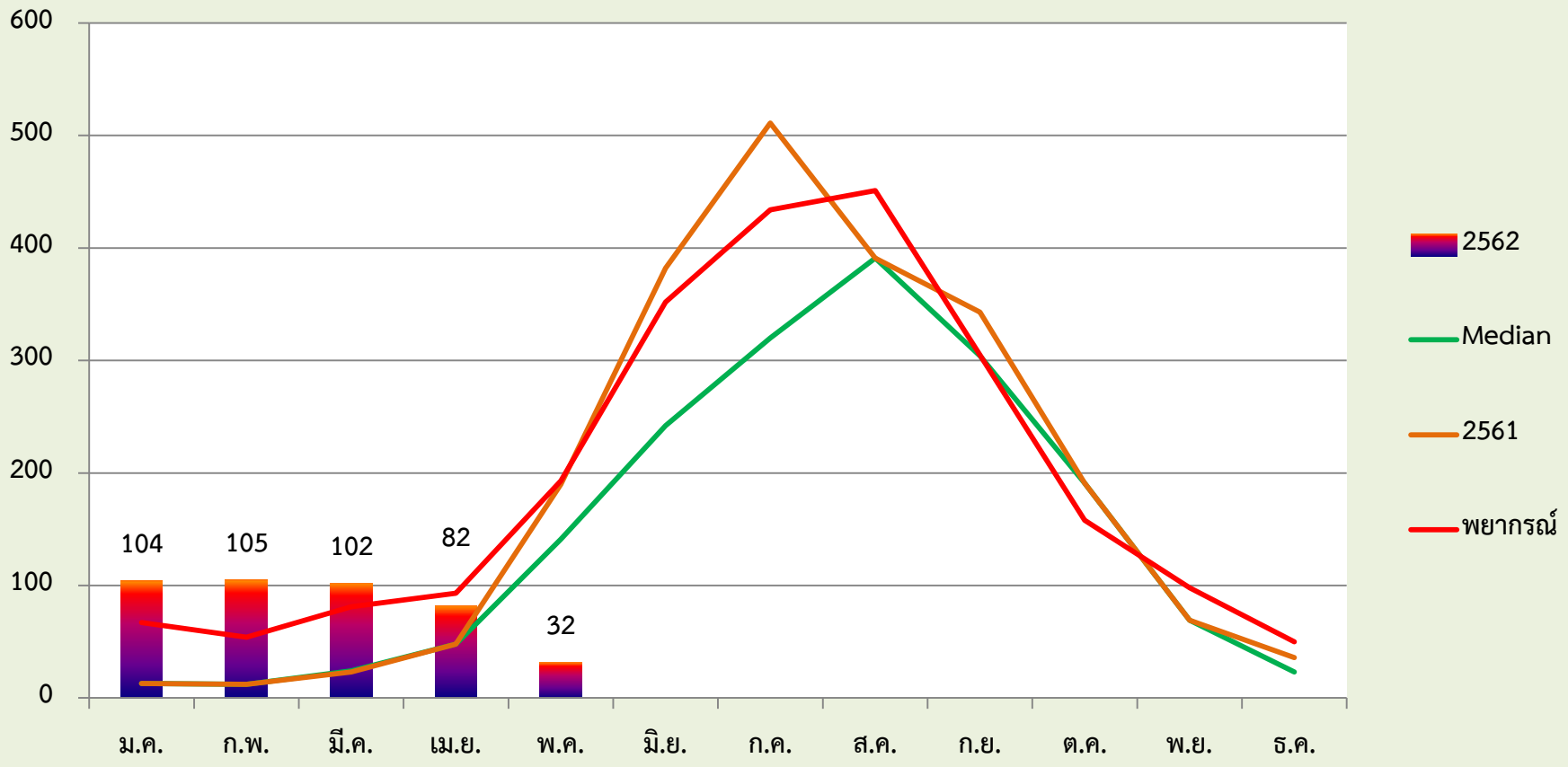
สถานการณ์โรคไข้เลือดออก

โรคไข้เลือดออก	ประเทศไทย*		สุรินทร์**	
ผู้ป่วยโรคไข้เลือดออก (ราย)	23,622		425	
อัตราป่วย (แสนประชากร)	36.10		30.47	
เสียชีวิต (ราย)	30		1	
อัตรามรณะ (แสนประชากร)	0.05		0.07	
อัตราส่วนเพศชาย:หญิง	1:0.90		1:0.89	
กลุ่มอายุที่พบมาก 3 อันดับ	15 – 24 ปี (ร้อยละ)	25.28	10 – 14 ปี (ร้อยละ)	31.53
	10 – 14 ปี (ร้อยละ)	22.50	5 – 9 ปี (ร้อยละ)	27.06
	7 – 9 ปี (ร้อยละ)	12.45	15 – 24 ปี (ร้อยละ)	21.88
อาชีพที่พบมาก 3 อันดับ	นักเรียน (ร้อยละ)	52.00	นักเรียน (ร้อยละ)	72.71
	รับจ้าง (ร้อยละ)	17.50	รับจ้าง (ร้อยละ)	10.35
	ในปกครอง (ร้อยละ)	17.00	ในปกครอง (ร้อยละ)	8.47
	ละ)		ละ)	

ลำดับ	อำเภอ	จำนวนป่วย	อัตราราย/แสน
1	บัวเชด	34	83.30
2	กาบเชิง	42	68.87
3	ท่าตูม	54	55.74
4	สังขะ	71	54.42
5	ปราสาท	71	45.25
6	เขวาสินรินทร์	13	37.11
7	ศรีณรงค์	15	32.11
8	ชุมพลบุรี	22	30.67
9	จอมพระ	17	28.16
10	พนมดงรัก	7	18.50
11	เมือง	41	15.61
12	ศีขรภูมิ	18	13.23
13	ลำดวน	4	12.81
14	รัตนบุรี	11	11.67
15	สนม	3	6.73
16	โนนนารายณ์	1	2.81
17	สำโรงทาบ	1	1.88

*ข้อมูลสำนักระบาดวิทยา ณ วันที่ 27 พฤษภาคม 2562 **ข้อมูลโปรแกรม R506 ณ วันที่ 27 พฤษภาคม 2562

สถานการณ์โรคไข้เลือดออก: จังหวัดสุรินทร์



ข้อมูลโปรแกรม R506 ณ วันที่ 27 พฤษภาคม 2562

กำจัดยุงลายด้วยมาตรการ 3 เก็บ ป้องกัน 3 โรค

รณรงค์กำจัด **ยุงลาย** ด้วยมาตรการ



3 เก็บ 3 โรค

เก็บบ้าน



เก็บบ้านให้ปลอดโปร่ง
เพื่อไม่ให้ยุงลายเกาะพัก

เก็บขยะ



เก็บขยะเศษภาชนะ
ที่อาจเป็นแหล่ง
เพาะพันธุ์ยุงลายได้

เก็บน้ำ



ปิดให้มิดชิดไม่ให้ยุงลายวางไข่
ภาชนะที่ปิดฝาไม่ได้
ให้ปล่อยน้ำทิ้งหรือเปลี่ยนน้ำ
เป็นประจำทุกสัปดาห์

- ▶ โรคไข้เลือดออก
- ▶ โรคติดเชื้อไวรัสซิกา
- ▶ โรคไข้วัดข่อยุงลาย



กิจกรรมป้องกันควบคุมโรคไข้เลือดออก: เดือนมิถุนายน 2562

กระทรวงสาธารณสุขขอความร่วมมือ: จัดกิจกรรมจิตอาสาพัฒนาสิ่งแวดล้อม
เพื่อกำจัดแหล่งเพาะพันธุ์ยุงลายอย่างต่อเนื่องพร้อมกันเดือนละ 1 ครั้ง

- ครั้งที่ 6 เดือนมิถุนายน 2562 ระหว่างวันที่ 5 – 15 มิถุนายน 2562

เป้าหมาย

- โรงพยาบาล และโรงพยาบาลส่งเสริมสุขภาพตำบลทุกแห่ง

การรายงานผลการดำเนินงาน

- รายงาน 1 Page ให้รายงานผ่านช่องทางไลน์ “จิตอาสา สสจ สุรินทร์” ทุกวันในช่วงรณรงค์
- รายงานผลการสำรวจลูกน้ำยุงลายจิตอาสาฯ รายอำเภอ ณ สัปดาห์รณรงค์ ให้รายงานผ่านช่องทางไลน์ “war room surin” ภายหลังเสร็จสิ้นการรณรงค์

ขอความร่วมมือภาคีเครือข่าย

1. ชุมชน (บ้านเรือน) โรงเรียน และศูนย์พัฒนาเด็กเล็กร่วมมือกำจัดแหล่งเพาะพันธุ์ลูกน้ำ ยุงลายทุกสัปดาห์
2. ผู้นำชุมชน ท้องถิ่น/อบต./เทศบาล โรงพยาบาล และโรงพยาบาลส่งเสริมสุขภาพตำบล ทุกแห่งควบคุมยุงพาหะ ณ จุดเกิดโรคใช้เลือดออกด้วยมาตรการ 3-3-1 เมื่อระดับตำบลมีการระบาดตั้งแต่ร้อยละ 25 ของจำนวนตำบลในอำเภอให้เปิด EOC โดยนายอำเภอเป็น IC
3. ท้องถิ่น/อบต./เทศบาล สนับสนุนการจัดการสิ่งแวดล้อมเพื่อกำจัดลูกน้ำยุงลาย และจัดกิจกรรมจิตอาสาในสถานที่สาธารณะ

ข้อสั่งการในการป้องกันควบคุมโรคไข้เลือดออก

(VDO conference เมื่อวันที่ 15 พฤษภาคม 2562)

1) ให้มีทีม SAT ติดตาม/วิเคราะห์สถานการณ์อย่างใกล้ชิด และรายงานผู้บริหารทุกเดือน (ในกรณีที่พื้นที่ระบาดให้รายงานทุกสัปดาห์)

2) ป้องกันผู้ป่วยเสียชีวิต

2.1 กรณีผู้ป่วยนอก : จัดตั้ง Dengue Corner ในสถานพยาบาล ในการให้คำแนะนำ ผู้ป่วยถึงอาการที่ต้องมารพ. และแจกยาทากันยุงให้ผู้ป่วยและผู้ป่วยสงสัยไข้เลือดออกทุกราย

2.2 กรณีผู้ป่วยใน : ใช้ Dengue Chart ในผู้ป่วยที่วินิจฉัยเป็น DHF ทุกราย โดยไม่ต้องรอ ให้เข้าสู่ระยะวิกฤติ และแพทย์ให้การดูแลรักษาผู้ป่วยโรคไข้เลือดออกตาม CPG อย่างเคร่งครัด

ข้อสั่งการในการป้องกันควบคุมโรคไข้เลือดออก (VDO conference เมื่อวันที่ 15 พฤษภาคม 2562)

3) การควบคุมยุง ประสานหน่วยงานท้องถิ่นดำเนินการ

3.1 **เตรียมความพร้อมของเครื่องพ่นและสารเคมี** เพื่อรับการระบาด หากเครื่องพ่นมีปัญหาให้ประสานศตม.ในพื้นที่ร่วมแก้ไขปัญหา

3.2 กำจัดแหล่งเพาะพันธุ์ยุงลายอย่างต่อเนื่องและครอบคลุม **“Big Cleaning Week ทุกบ้าน ทุกพื้นที่ ทุกสัปดาห์”** ในชุมชนและสถานที่สำคัญ เช่น **วัด โรงเรียน โรงพยาบาล สถานที่ราชการ** โดยการสำรวจและกำจัดขยะหรือภาชนะที่อาจเป็นแหล่งเพาะพันธุ์ยุงลาย โดยไม่ต้องรอให้มีน้ำขัง เช่น ถ้วยโฟม แก้วน้ำ พลาสติก ถังน้ำที่ไม่ใช้ยางรถยนต์ เป็นต้น



ข้อสั่งการในการป้องกันควบคุมโรคไข้เลือดออก (VDO conference เมื่อวันที่ 15 พฤษภาคม 2562)

4) พัฒนาการรับรู้ของประชาชน

4.1 สื่อสารประชาชนให้เกิดความตระหนักว่า เป็นหน้าที่ของทุกคน ที่ต้อง กำจัดแหล่งเพาะพันธุ์ยุงและควบคุมยุงในบ้านตนเอง เช่น การใช้สเปรย์กระพอง

4.2 สื่อสารประชาชน หากมีไข้เกิน 2 วัน ไม่ควรซื้อยาทานเองและไม่ฉีดยาลดไข้ แนะนำให้ไปพบแพทย์ที่โรงพยาบาล

4.3 เน้นย้ำและสื่อสารทุกคลินิก/ร้านขายยา ห้ามขายและจ่ายยา NSAIDs ให้ผู้ป่วยสงสัยไข้เลือดออก และแนะนำให้ไปรักษาที่โรงพยาบาล

4.4 รพ.สต. สื่อสารความเสี่ยงและแจ้งเตือนการระบาดให้ชุมชนรับทราบ และกำชับอสม. ให้ความรู้เรื่องการป้องกันโรคไข้เลือดออกให้ประชาชนปฏิบัติตลอดช่วงฤดูฝน

2. โรคมือ เท้า ปาก

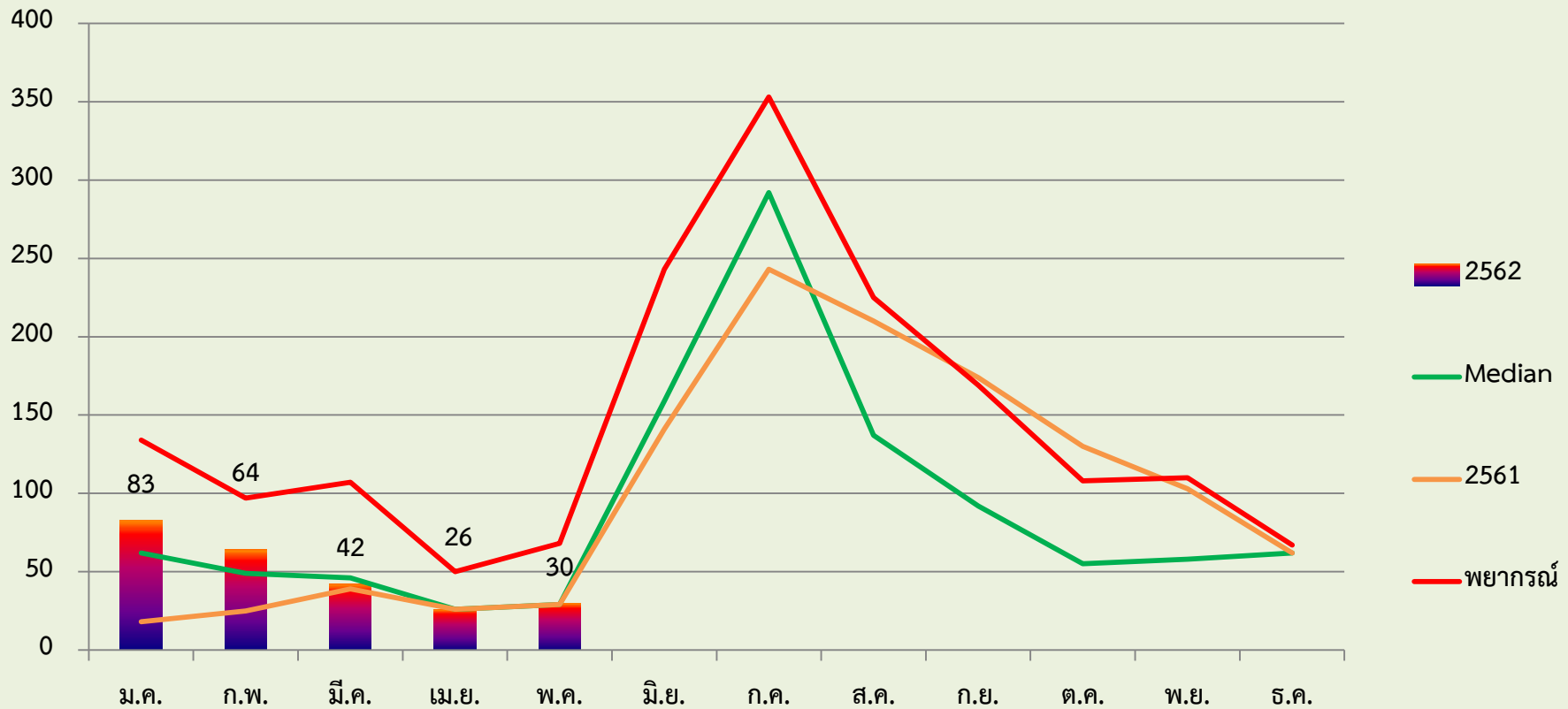
สถานการณ์โรคมือ เท้า ปาก

โรคมือเท้าปาก	ประเทศไทย*		สุรินทร์**	
ผู้ป่วยโรคมือเท้าปาก (ราย)	11,488		245	
อัตราป่วย (แสนประชากร)	17.56		17.56	
เสียชีวิต (ราย)	0		0	
อัตรารัตาย (แสนประชากร)	0.00		0.00	
อัตราส่วนเพศชาย:หญิง	1:0.84		1:0.86	
กลุ่มอายุที่พบมาก 3 อันดับ	1 ปี (ร้อยละ)	30.35	0 – 4 ปี (ร้อยละ)	90.61
	2 ปี (ร้อยละ)	21.51	5 – 9 ปี (ร้อยละ)	7.76
	3 ปี (ร้อยละ)	15.16	10 – 14 ปี (ร้อยละ)	1.63
อาชีพที่พบมาก 3 อันดับ	ในปกครอง (ร้อยละ)	85.70	ในปกครอง (ร้อยละ)	93.06
	ละ)	11.90	ละ)	6.94
	นักเรียน (ร้อยละ)		นักเรียน (ร้อยละ)	

ลำดับ	อำเภอ	จำนวนป่วย	อัตราป่วย/แสน
1	บัวเชด	32	78.40
2	กาบเชิง	21	34.43
3	เขวาสินรินทร์	11	31.40
4	ปราสาท	46	29.32
5	ชุมพลบุรี	19	26.49
6	สังขะ	32	24.53
7	พนมดงรัก	8	21.14
8	จอมพระ	9	14.91
9	เมือง	29	11.04
10	ศรีณรงค์	5	10.70
11	ลำดวน	3	9.61
12	รัตนบุรี	9	9.55
13	ท่าตูม	9	9.29
14	ศีขรภูมิ	10	7.35
15	โนนนารายณ์	1	2.81
16	สำโรงทาบ	1	1.88
17	สนม	0	0

*ข้อมูลสำนักระบาดวิทยา ณ วันที่ 27 พฤษภาคม 2562 **ข้อมูลโปรแกรม R506 ณ วันที่ 27 พฤษภาคม 2562

สถานการณ์โรคมือ เท้า ปาก: จังหวัดสุรินทร์



ข้อมูลโปรแกรม R506 ณ วันที่ 27 พฤษภาคม 2562

มาตรการ 4 ร. สกัดโรค มือ เท้า ปาก

มือ เท้า ปาก



4ร. สกัดโรค มือ เท้า ปาก

- ร.** รักษาความสะอาดสถานที่ บ้าน โรงเรียน ศูนย์เด็กเล็ก
- ร.** รักษาสุขอนามัย หมั่นล้างมือก่อน และหลังรับประทานอาหาร และหลังขับถ่าย
- ร.** รู้ทันสังเกต มีไข้ มีจุด หรือผื่นแดงบริเวณมือ เท้า ปาก
- ร.** ระวัง ใช้สูง หอบเหนื่อย ชิม กลิ้ามเนื้ออ่อนแรง รีบพบแพทย์ทันที



ขอความร่วมมือภาคีเครือข่าย

ช่วงเปิดเทอมใหม่นี้ขอความร่วมมือดำเนินการข้อ 1 และ 2 ในศูนย์เด็กเล็ก และโรงเรียนที่มีชั้นอนุบาลทุกแห่ง อย่างเข้มข้น

1. ศูนย์เด็กเล็กและโรงเรียนที่มีชั้นอนุบาล ฝ้าระวังคัดกรองเด็กก่อนเข้าเรียน และประชาสัมพันธ์ให้ผู้ปกครองที่ดูแลเด็กมีความรู้ในการป้องกันโรคมือเท้าปาก หากพบว่ามีไข้ มีตุ่มแดงภายในช่องปาก ฝ่ามือ ฝ่าเท้า ควรให้เด็กหยุดเรียนจนกว่าจะหายป่วย
2. โรงพยาบาลและโรงพยาบาลส่งเสริมสุขภาพตำบลให้ความรู้การป้องกันควบคุมโรคมือเท้าปากแก่ผู้ปกครองที่ศูนย์เด็กเล็กและโรงเรียนที่มีชั้นอนุบาลปีละ 2 ครั้ง
3. ท้องถิ่น/อบต./เทศบาล สนับสนุนการควบคุมการระบาดของโรคมือเท้าปากในพื้นที่รับผิดชอบ

3. โรคพยาธิใบไม้ตับ และมะเร็งท่อน้ำดี

การดำเนินงานพยาธิใบไม้ตับและมะเร็งท่อน้ำดี จังหวัดสุรินทร์ ปีงบประมาณ 2562

สถานการณ์การคัดกรองพยาธิใบไม้ตับและมะเร็งท่อน้ำดี ปี 2562

- เป้าหมายการคัดกรองพยาธิใบไม้ตับ จำนวน 15,385 คน ผลงานการคัดกรอง = 5,557 คน คิดเป็นร้อยละ 36.12 ผู้ติดเชื้อพยาธิใบไม้ตับจำนวน 31 ราย คิดเป็นร้อยละ 0.56
- เป้าหมายการคัดกรองมะเร็งท่อน้ำดีด้วยวิธีอัลตราซาวด์ จำนวน 10,610 คน ผลงานการคัดกรอง= 7,303 คน คิดเป็นร้อยละ 68.83 ป่วยเป็นมะเร็งท่อน้ำดี จำนวน 25 คน คิดเป็นร้อยละ 0.34



มาตรการการส่งเสริมสุขภาพ (เป้าหมาย ปี 2562 = 17 ตำบล)

1

ขอความร่วมมือ อปท. ทั้ง 17 ตำบล ในปี 2562
ดำเนินการ ออกข้อบังคับ/ข้อบัญญัติกำจัดการสิ่งปฏิกูล

ลำดับ	อำเภอ	ตำบล	ออกข้อบัญญัติแล้ว
1	รัตนบุรี	หนองบัวทอง	✗
2	ศีขรภูมิ	ขาวใหญ่	✓
3	จอมพระ	เมืองสิง	✓
4	ชุมพลบุรี	ศรีณรงค์	✗
5	ท่าตูม	หนองบัว	✗
6	เมืองสุรินทร์	กาเกาะ	✓
7	ปราสาท	บ้านพลวง	✓
8	สังขะ	ขอนแก่น	✓
9	ลำโรงทับ	ประดู่	✗
10	กาบเชิง	นางมุด	✗
11	สนม	แคน	✗
12	ลำดวน	อุโลก	✗
13	พนมดงรัก	ตาเมียง	✓
14	เขวาสินรินทร์	เขวาสินรินทร์	✗
15	ศรีณรงค์	ตรวจ	✗
16	โนนนารายณ์	โนน	✗
17	บัวเชด	ตาวัง	✓
รวม			7

2

ขอความร่วมมือ โรงเรียน จัดการเรียนการสอน
เกี่ยวกับพยาธิใบไม้ตับและมะเร็งท่อน้ำดี

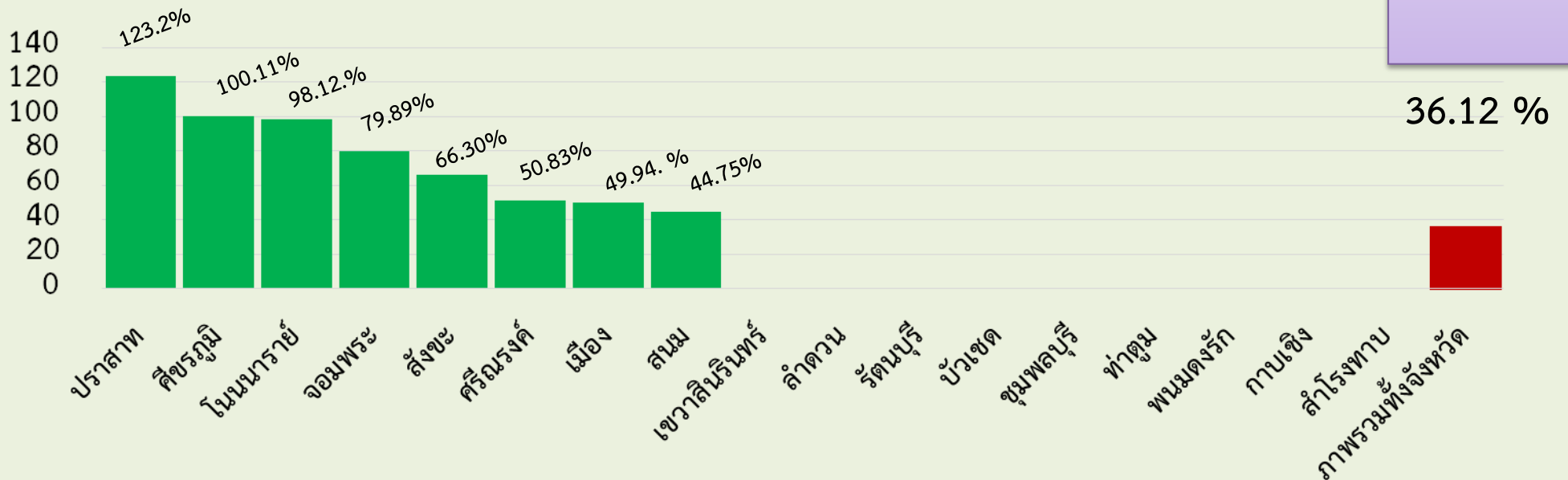


อปท. ทั้งจังหวัด = 172 แห่ง (ไม่รวม อบจ.)
ดำเนินการออกข้อบังคับแล้ว = 64 แห่ง
คิดเป็น 37.21 %



ร้อยละของการคัดกรองพยาธิใบไม้ตับ (รายอำเภอ ใน 17 ตำบลเป้าหมาย)

**ขอความ
ร่วมมือ รพ.สต
: การคัดกรอง
พยาธิใบไม้ตับ**

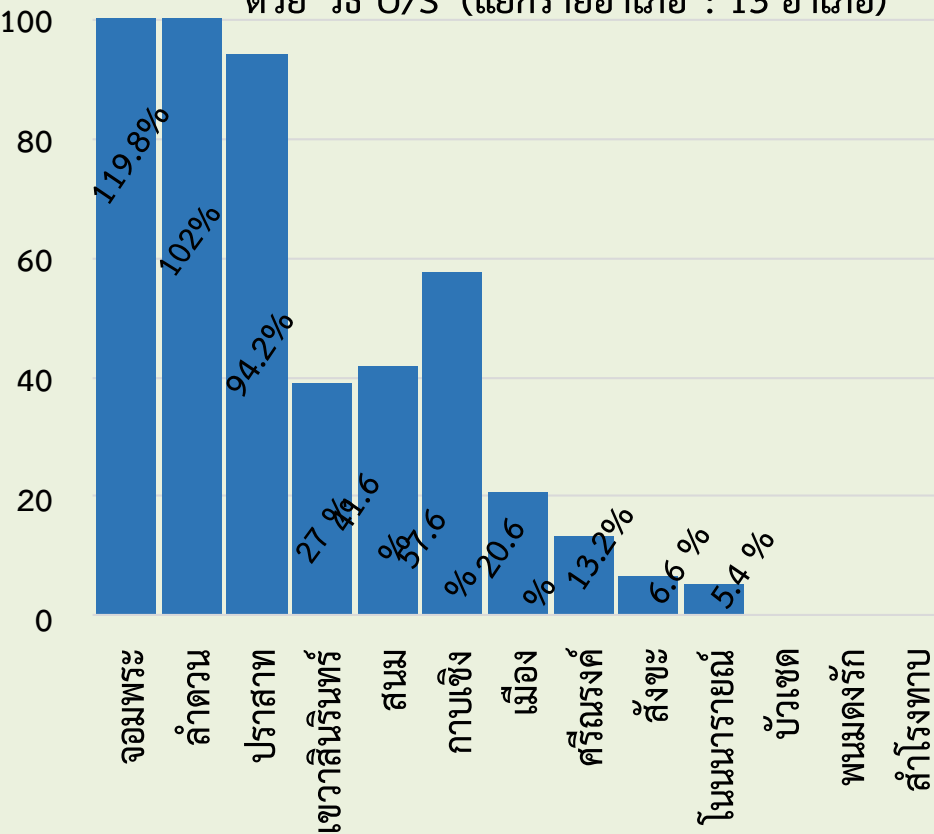


ตรวจคัดกรองพยาธิใบไม้ตับกลุ่มเสี่ยง 15 ปีขึ้นไปตำบลละ 905 ราย
(เป้าหมาย 15,385 ราย) **ผลงานการคัดกรองจังหวัดสุรินทร์ = 36.12 %**
(-อยู่ระหว่างดำเนินการ-)

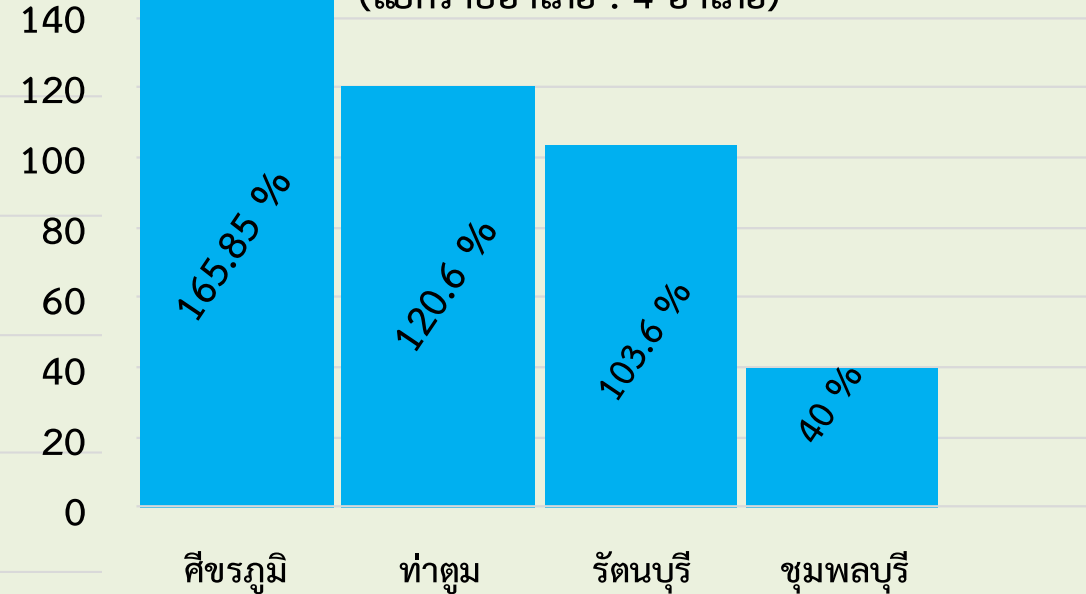


ขอความร่วมมือ รพ.ทั้ง 17 อำเภอ ดำเนินการคัดกรองมะเร็งท่อน้ำดี

ร้อยละของจำนวนการคัดกรองมะเร็งท่อน้ำดี
ด้วย วิธี U/S (แยกรายอำเภอ : 13 อำเภอ)



ร้อยละของจำนวนการคัดกรองมะเร็งท่อน้ำดี ด้วย วิธี U/S
(แยกรายอำเภอ : 4 อำเภอ)



ตรวจคัดกรองมะเร็งท่อน้ำดีอายุ 40 ปีขึ้นไป(เป้าหมาย 10,610 ราย) ผลงานการคัดกรองจังหวัดสุรินทร์ = 68.83 %
(-อยู่ระหว่างดำเนินการ-)

**หมายเหตุ : เป้าหมายในการคัดกรอง อำเภอละ 500 ราย ยกเว้น อำเภอ ท่าตูม, ชุมพลบุรี, รัตนบุรี แห่งละ 1,000 ราย และ อำเภอ คีขจร จำนวนเป้าหมาย = 1,110 ราย

4. โรคพิษสุนัขบ้า

สถานการณ์ผู้เสียชีวิตโรคพิษสุนัขบ้าประเทศไทย ปี 2560-2562

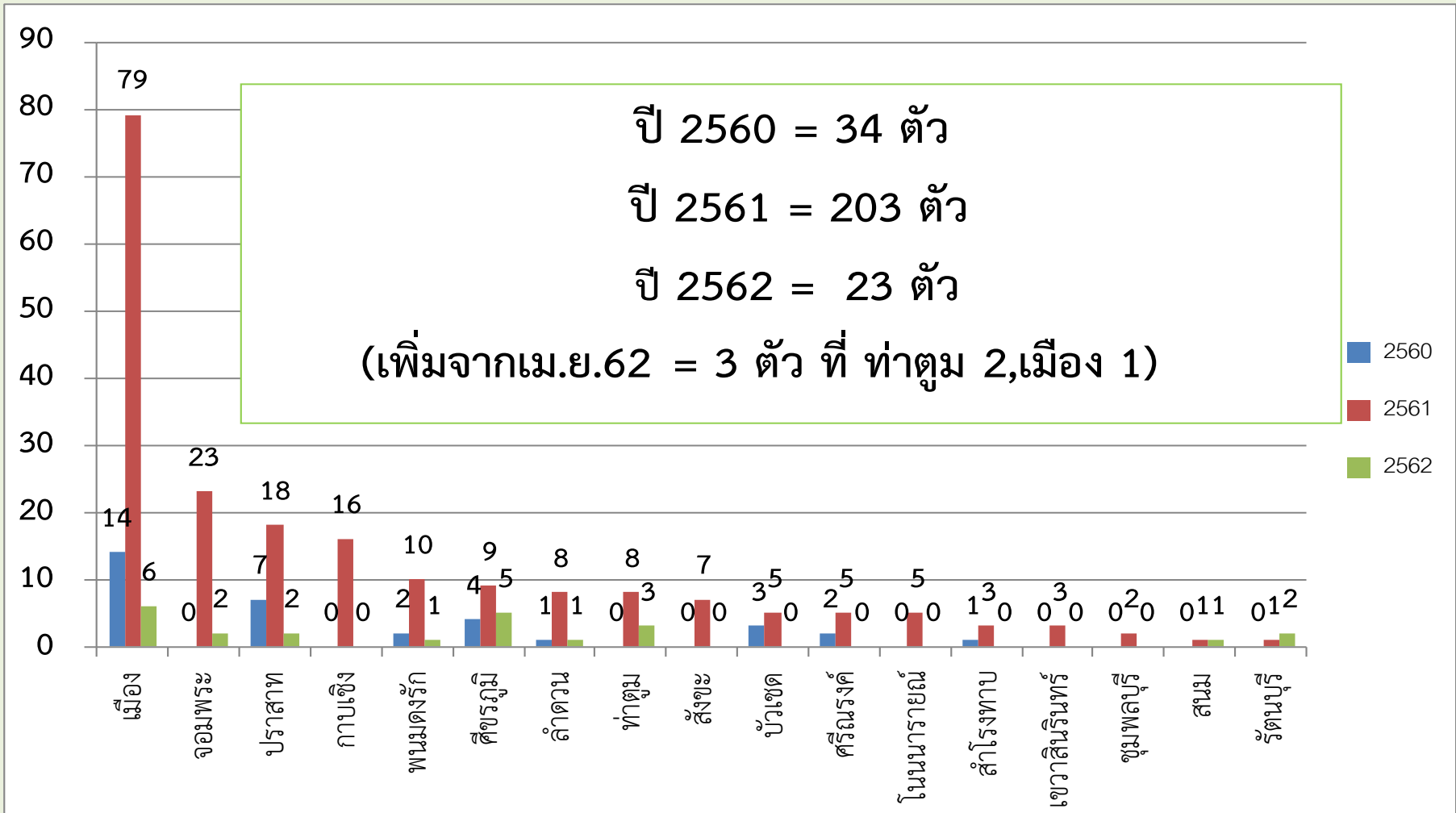
ระดับ	ปี 2560	2561	2562	หมายเหตุ
ประเทศไทย	11	18	2	ปี 62 (สุรินทร์, นครศรีธรรมราช)
เขต 9 นครราชสีมา	2	4	1	
จ.สุรินทร์	1	1	1	

ที่มา : สำนักโรคติดต่อทั่วไป กรมควบคุมโรค ณ 30 พ.ค.62

สาเหตุการเสียชีวิตของผู้ป่วยด้วยโรคพิษสุนัขบ้า ประเทศไทย ปี 2562

ข้อมูลผู้ป่วย	พฤติกรรม การดูแลหลังสัมผัสโรค	ระยะฟักตัว	สัตว์และสถานะ	ประวัติรับวัคซีนในสัตว์	การรักษาและรับวัคซีนในคน
-ชาย อายุ 32 ปี รับจ้าง (ฆ่าห่านสัตว์)	-โดนกัดที่ขา -ทำความสะอาดแผลด้วย น้ำเปล่าและเช็ดแอลกอฮอล์	6 เดือน	สุนัขจรจัด	ไม่ทราบ	-ไม่ได้ไปรักษาและรับ วัคซีนป้องกันโรค
-หญิง อายุ 10.5ปี นักเรียน	-โดนสุนัขข่วน -ไม่ได้บอกผู้ปกครอง -ไม่ได้ล้างแผล	2 เดือน	สุนัขจรจัด	ไม่ทราบ	-ไม่ได้ไปรักษาและรับ วัคซีนป้องกันโรค

สถานการณ์โรคพิษสุนัขบ้าในสัตว์จังหวัดสุรินทร์ ปี 2560-2562



สถานการณ์โรคพิษสุนัขบ้าในสัตว์จังหวัดสุรินทร์ ปี 2562

อำเภอ	ตำบล	จำนวน (ตัว)
เมืองสุรินทร์	นอกเมือง 2, แสลงพันธ์ 2, ราม 1, ท่าสว่าง 1	6
ศีขรภูมิ	ผักไหม 1, ระแงะ 1, จารพัต 1, นารุ่ง 1, หนองเหล็ก	5
จอมพระ	บ้านฝื่อ 1, บุแกรง 1	2
รัตนบุรี	รัตนบุรี 1, ยางสว่าง 1	2
ปราสาท	ทมอ 1, บ้านพลวง 1	2
ท่าตูม	ท่าตูม 1, บะ 1, ทุ่งกุลา 1	3
สนม	สนม 1	1
ลำดวน	ตระเปียงเตี้ย 1	1
พนมดงรัก	ตาเมียง 1	1
9 อำเภอ	รวม 21 ตำบล	23

สรุปสถานการณ์

- จังหวัดสุรินทร์ยังตรวจพบเชื้อโรคพิษสุนัขบ้าในสัตว์อย่างต่อเนื่อง และ ยังพบในสัตว์เศรษฐกิจ เช่น โค กระบือ
- ประชาชนบางส่วนยังขาดความรู้ความเข้าใจที่ถูกต้องเกี่ยวกับ เรื่องโรคพิษสุนัขบ้า
- หน่วยบริการขาดระบบการติดตามผู้สัมผัสมารับวัคซีนให้ครบชุด โดยเฉพาะในกลุ่มผู้สัมผัสโรคทั่วไป

ขอความร่วมมือ

1. ฝ้าระวัง ติดตามสถานการณ์การเกิดโรคในพื้นที่
2. ประชาสัมพันธ์ให้ความรู้แก่นักเรียนประชาชนหลีกเลี่ยงการสัมผัส หรือถูกสัตว์กัด-ข่วน โดยใช้คาถา 5 ย.
 - หากถูกสุนัขหรือแมว กัด-ข่วน ให้รีบล้างแผลด้วยสบู่และน้ำเปล่าที่สะอาดหลายๆครั้ง และใส่ยารักษาแผลสด
 - รีบพบแพทย์เพื่อรับการรักษาโดยเร็วที่สุด หากแพทย์สั่งฉีดวัคซีนป้องกันโรค ต้องมารับวัคซีนให้ครบถ้วนตรงตามกำหนด
 - กักสุนัข-แมวที่กัด-ข่วน สัมผัสหรือสงสัยไว้สังเกตอาการอย่างน้อย 10 วัน หากสุนัข/แมวตายให้แจ้งปศุสัตว์ หรือนำส่งตรวจทางห้องปฏิบัติการเพื่อตรวจหาเชื้อโรคพิษสุนัขบ้า
3. แจ้งให้ประชาชนทราบไม่ให้ฆ่าแแหละหรือนำเนื้อสัตว์ที่ตายโดยไม่ทราบสาเหตุมาบริโภค
4. หากพบสัตว์ มีอาการดุร้ายหรือผิดปกติ หรือตายไม่ทราบสาเหตุ ให้รีบแจ้งอาสาปศุสัตว์หรือเจ้าหน้าที่ปศุสัตว์/สัตวแพทย์ ในพื้นที่
5. จัดให้มีระบบติดตามทั้งผู้สัมผัสสัตว์ติดเชื้อโรคพิษสุนัขบ้าและผู้สัมผัสสัตว์ที่ไม่มีผลตรวจฯ ให้มารับวัคซีนครบชุดตามกำหนดนัด อย่างเข้มข้น

ขอขอบคุณค่ะ