

PA

และสถานการณ์โรคติดต่อ ที่ต้องเฝ้าระวังทางระบาดวิทยา

โดยนางปณิตา สุวานิช
กลุ่มงานควบคุมโรคติดต่อ
4 มีนาคม 2562

PA

1. EOC

ระดับความสำเร็จของจังหวัดในการพัฒนาศูนย์ปฏิบัติการภาวะฉุกเฉิน (EOC) และทีมตระหนักรู้สถานการณ์ (SAT) ที่สามารถปฏิบัติงานได้จริง

✓ Staff

ผู้บริหารผ่านการอบรม หลักสูตร ICS

คงเหลือ 2 คน
ผชช.ส. ผอ.รพศ.

✓ System

ระบบ SAT

> SAT 21 คน 8 คน /สัปดาห์
> Outbreak verification 13 รายการ
> Weekly report 5 ฉบับ
> Spot report 11 ฉบับ

✓ Stuff

ความเสี่ยง โรคและภัย เตรียมพร้อมทรัพยากร

> 10 โรค 6 ภัย
> เตรียมทรัพยากรรวมโรคและภัย 31 รายการ

EOC test

ซ้อมแผน หรือเปิด EOC+IAP แผนระดมสรรพกำลัง

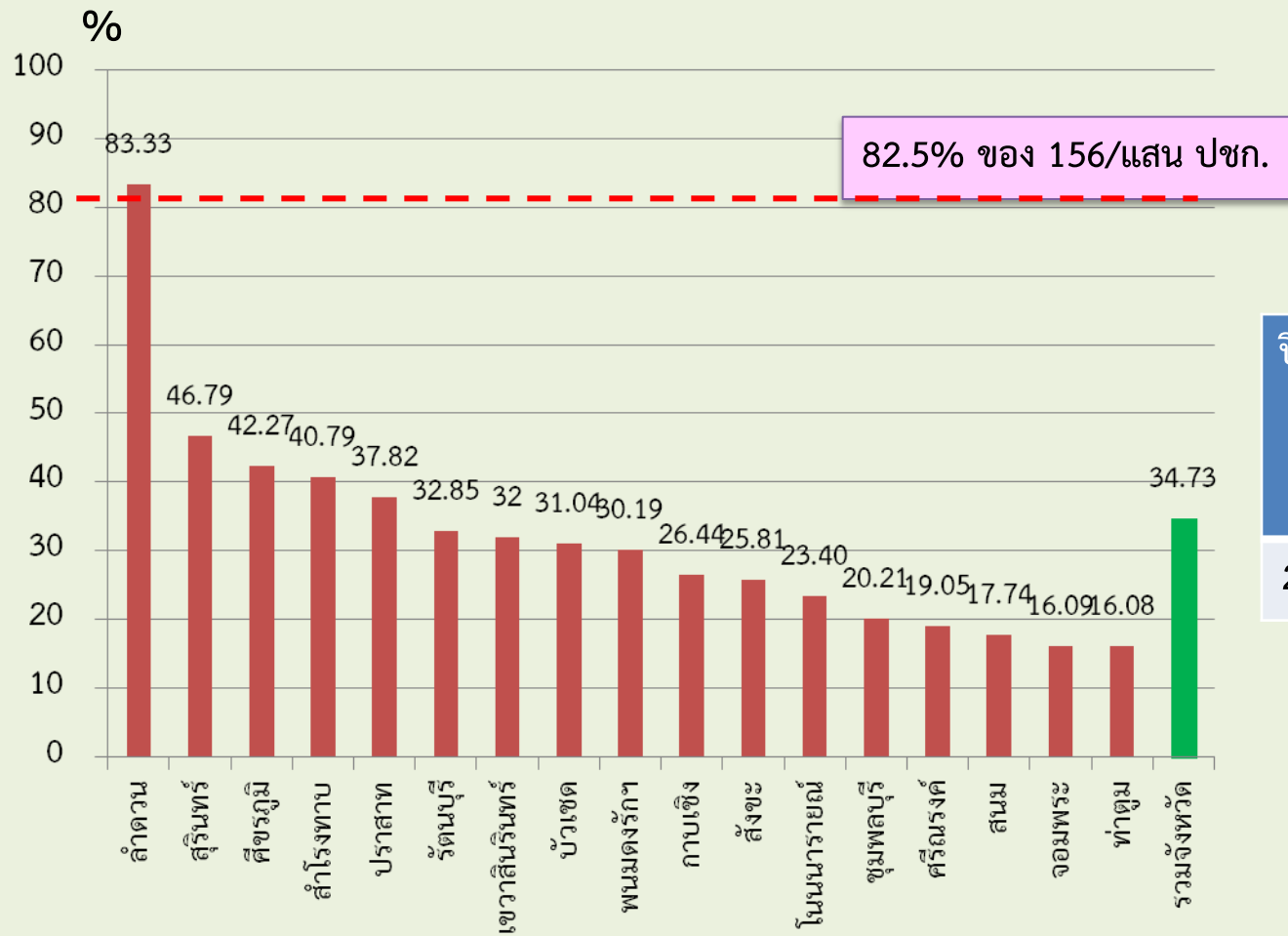
> เปิด EOC 2 ครั้ง

สิ่งที่ต้องดำเนินการต่อไป

1. ผู้บริหารต้องเข้ารับการอบรม “ICS สำหรับผู้บริหาร”
2. จัดอบรมให้ผู้บริหารระดับอำเภอ (ล่าช้า..)
3. เฝ้าระวังเหตุการณ์และทำรายงาน Outbreak, Spot
4. กรณีเปิดEOC ต้องสรุปและทำแผนเผชิญเหตุ

2. วัคซีนโรค

อัตราคนพบผู้ป่วยวัณโรค จังหวัดสุรินทร์ ปี 2562 (TB treatment coverage)



จำนวนผู้ป่วยวัณโรค(ต่างด้าว)
2562

ปี	รพ.รัฐ	รพ.นอก สร./ เอกชน
	จำนวน (คน)	
2562	2	1

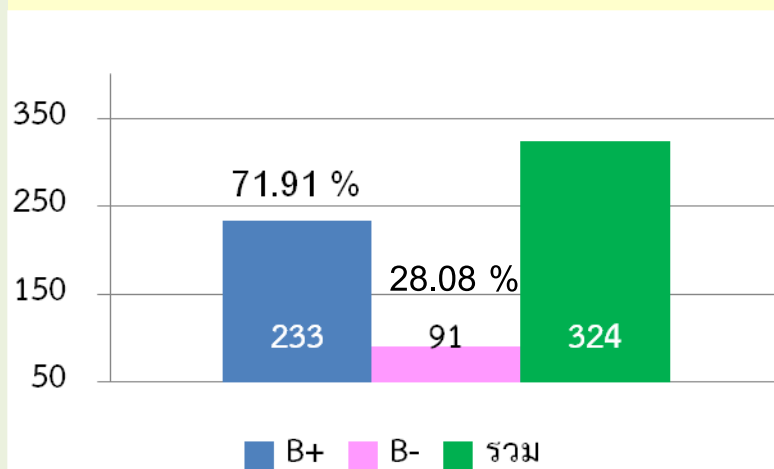
ที่มา : จากฐานข้อมูล www.tbcmthailand.net และ * รง.506 ณ วันที่ 28 กุมภาพันธ์ 2562

จำนวนผู้ป่วยวัณโรคปอดรายใหม่ จังหวัดสุรินทร์ ตาม PA (ต.ค - ธ.ค 61) ปี 2562

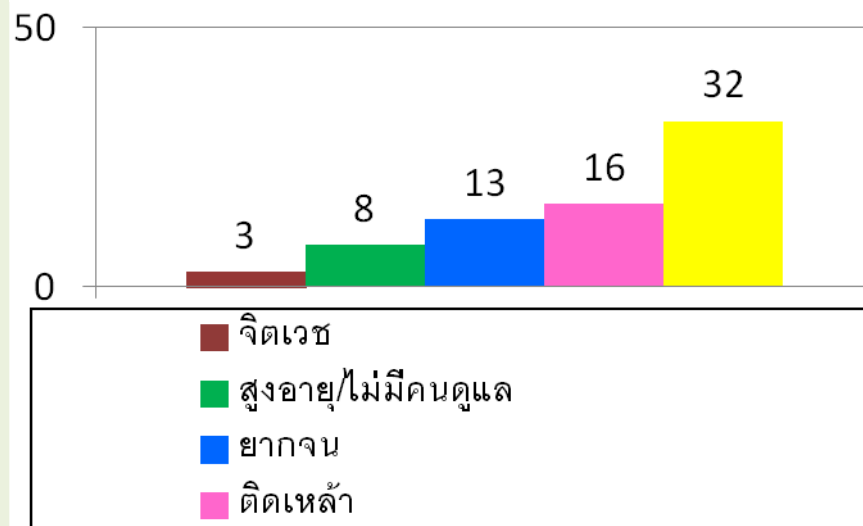
จำนวนผู้ป่วยวัณโรคปอดรายใหม่ ที่ขึ้นทะเบียนรักษา
 ตามนิยามตัวชี้วัด PA ปีงบประมาณ 2562

วิเคราะห์ความเสี่ยง ต่อผลการดำเนินงาน
 ที่อาจไม่บรรลุตามค่าเป้าหมาย (Success rate \geq 85 %)

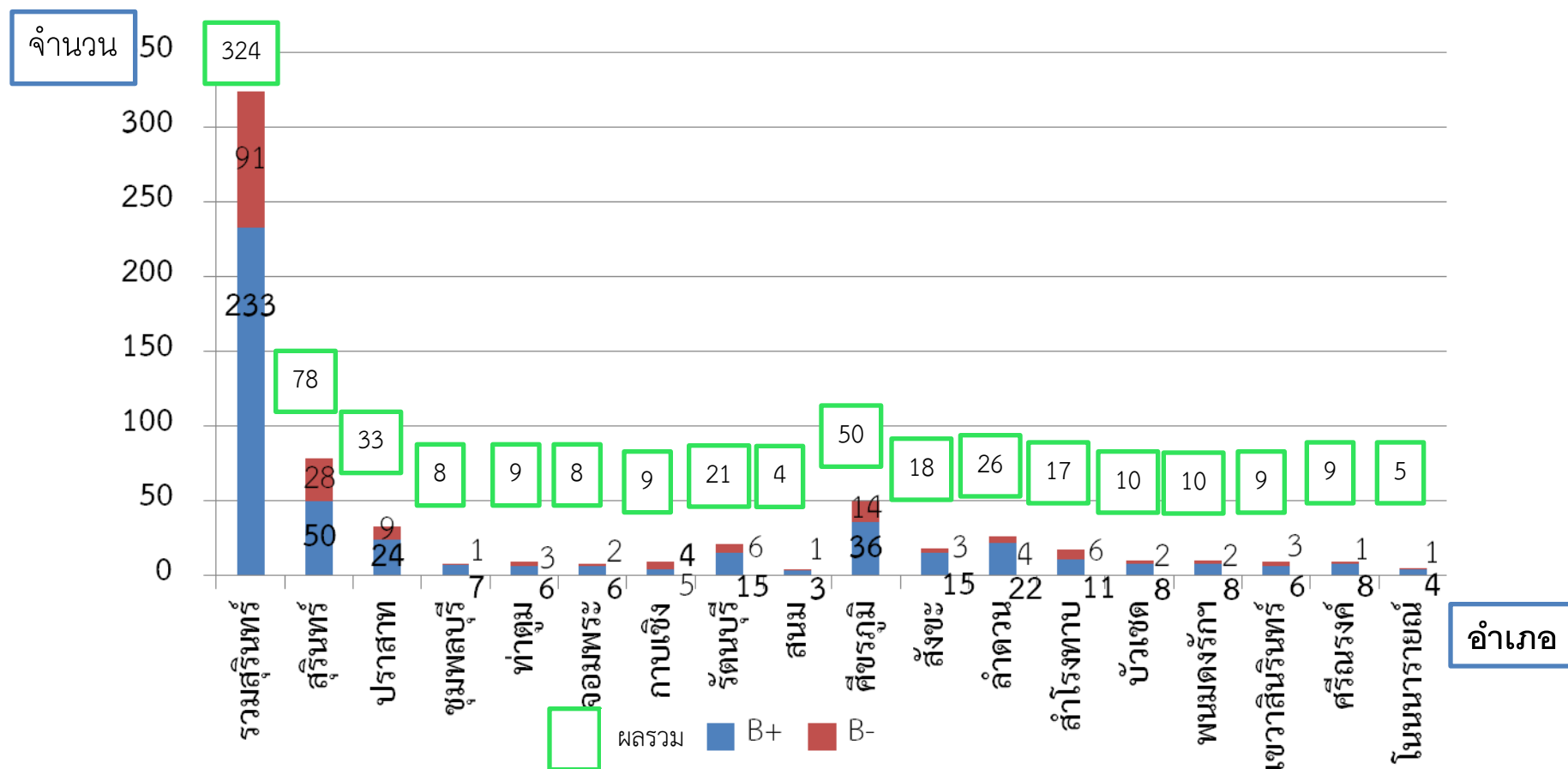
จำนวนผู้ป่วยวัณโรคปอดรายใหม่



จำนวน (คน)

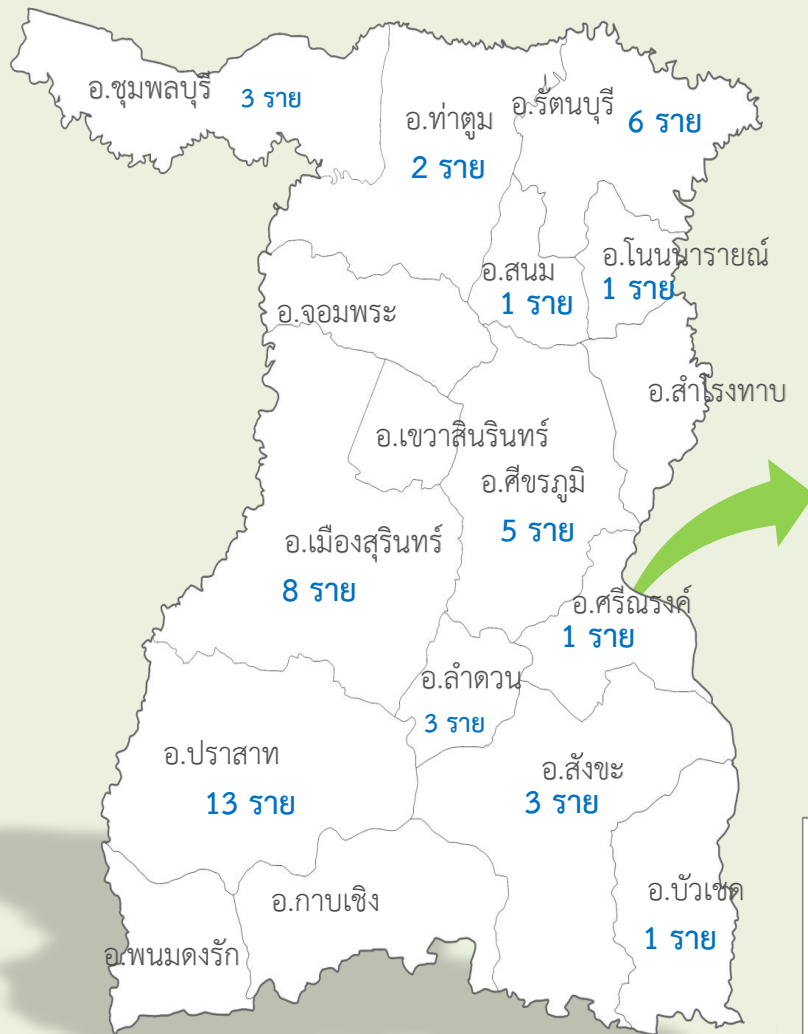


จำนวนผู้ป่วยวัณโรคปอดรายใหม่ ตาม PA (ต.ค - ธ.ค 61) แยกรายอำเภอ ปี 2562



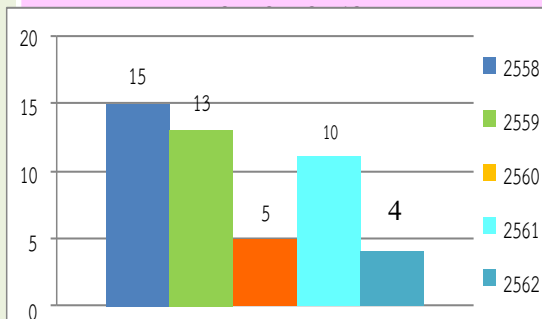
ที่มา:TB07 จากฐานข้อมูล www.tbcmthailand.net และ * รง.506 ณ วันที่ 28 กุมภาพันธ์ 2562

ผู้ป่วยวัณโรคดื้อยา (MDR/XDR TB) ที่ขึ้นทะเบียนรักษา ปี 2558 - 2562



รพ	จำนวน	ผลการรักษา			ขาดยา/ขอหยุดยา
		หาย	ตาย	กำลังรักษา	
สุรินทร์	8	6	0	2	0
ปราสาท	13	5	2	6	0
รัตนบุรี	6	4	0	2	0
ลำดวน	3	1	1	1	0
บัวเชด	1	1	0	0	0
สังขะ	3	2	0	1	0
สนม	1	0	1	0	0
โนนนารายณ์	1	0	0	1(XDR)	0
ชุมพลบุรี	3	1	1	1	0
ศีขรภูมิ	5	2	1	2	0
ท่าตูม	2	1	1	0	0
ศรีณรงค์	1	0	1	0	0
รวม	47	23 (48.93)	8 (17.02)	16(34.04)	0

จำนวนผู้ป่วย วัณโรคดื้อยาหลายขนาน ปี

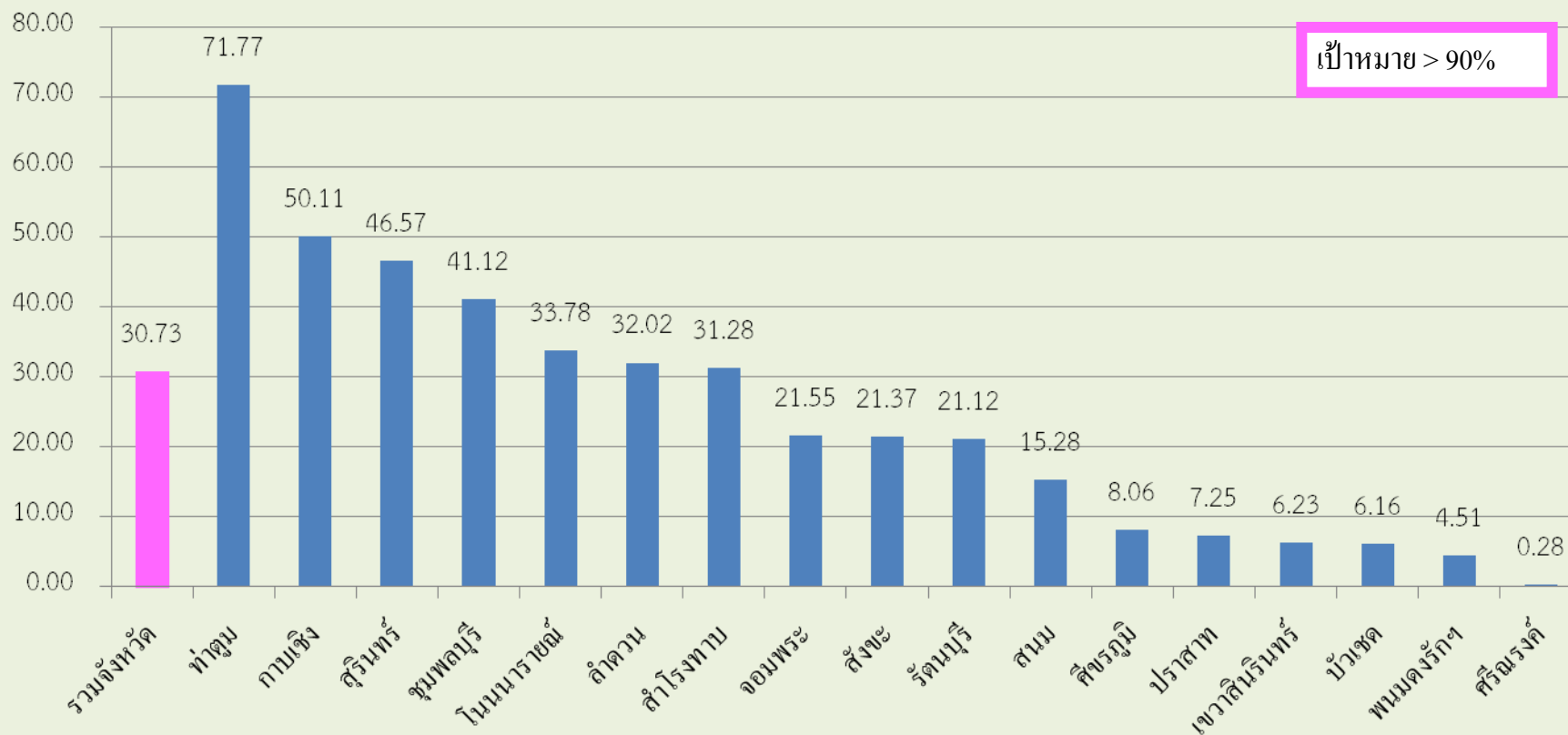


หมายเหตุ : มีผู้ป่วย XDR-TB 1 รายที่
โนนนารายณ์

ปี 2562 จำนวน 4 ราย

1. ปราสาท 1 ราย
2. เมืองสุรินทร์ 1 ราย
3. สังขะ 1 ราย
4. รัตนบุรี 1 ราย

ผลการคัดกรองวัณโรคในประชากรกลุ่มเสี่ยงด้วยการถ่ายภาพรังสีทรวงอก ปี 2562

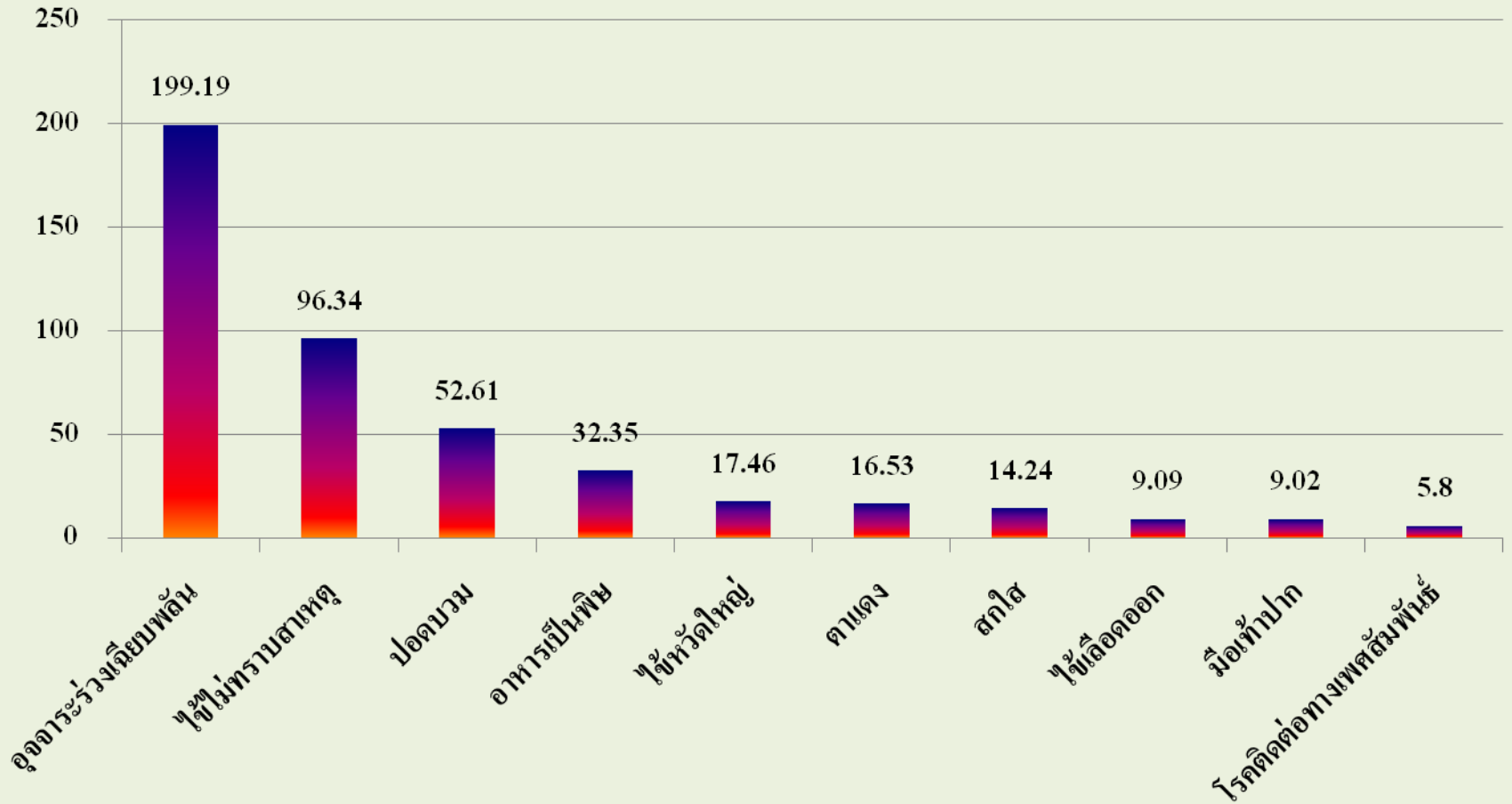


ขอความร่วมมือ

1. รพ.สต. คัดกรองผู้มีอาการสงสัยวัณโรคและส่งต่อไปรับการรักษาที่ รพ.
2. ประสาน/ติดตามการกินยาของผู้ป่วยให้ครบตามกำหนด
3. ประสาน อปท. สนับสนุนรถ/เงิน/ค่าเดินทาง สำหรับผู้ป่วยวัณโรคที่ยากไร้

สถานการณ์โรคติดต่อ ที่ต้องเฝ้าระวังทางระบาดวิทยา

อัตราป่วยโรคที่เฝ้าระวังทางระบาดวิทยา 10 อันดับแรก จังหวัดสุรินทร์ 1 มกราคม - 28 กุมภาพันธ์ 2562



สถานการณ์โรคติดต่อ ตาม พรบ.โรคติดต่อ พ.ศ.2558

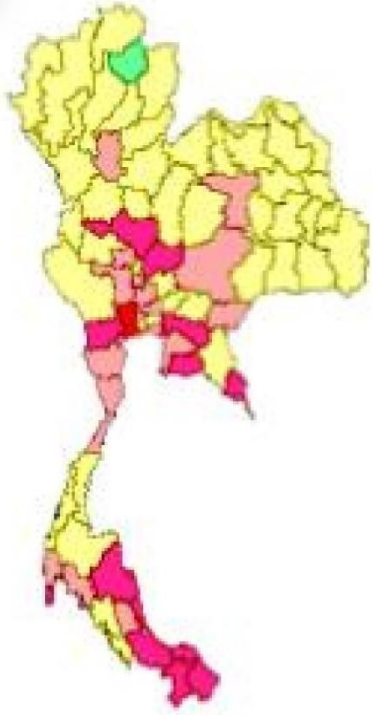
- โรคไข้เลือดออก
- โรคมือ เท้า ปาก
- โรคพยาธิใบไม้ตับและมะเร็งท่อน้ำดี
- โรคพิษสุนัขบ้า



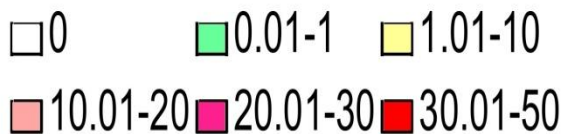
สำนักงานสาธารณสุขจังหวัดสุรินทร์
Surin Provincial Health Office

1. โรคไข้เลือดออก

สถานการณ์โรคไข้เลือดออก: ประเทศไทย

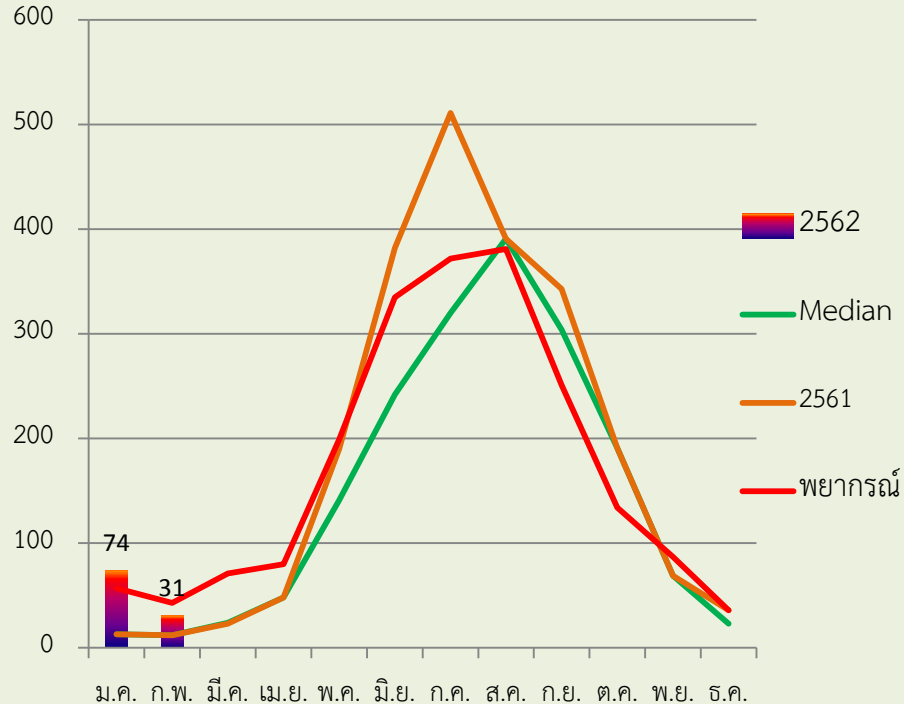


อัตราต่อแสนประชากร



ผู้ป่วยโรคไข้เลือดออก (ราย)	7,350
อัตราป่วย (แสนประชากร)	11.23
เสียชีวิต (ราย)	6
อัตราส่วนเพศชาย:หญิง	1:0.91
กลุ่มอายุที่พบมากที่สุด:	
• 15 – 24 ปี (ร้อยละ)	25.56
• 10 – 14 ปี (ร้อยละ)	21.62
• 25 – 34 ปี (ร้อยละ)	12.57
อาชีพส่วนใหญ่:	
• นักเรียน (ร้อยละ)	51.80
• รับจ้าง (ร้อยละ)	18.70
• ไม่ทราบอาชีพ/ในปกครอง (ร้อยละ)	16.10

สถานการณ์โรคไข้เลือดออก: จังหวัดสุรินทร์



ข้อมูลโปรแกรม R506 ณ วันที่ 25 กุมภาพันธ์ 2562

ผู้ป่วยโรคไข้เลือดออก (ราย)	105
อัตราป่วย (แสนประชากร)	7.53
เสียชีวิต (ราย)	ไม่มีผู้ป่วยเสียชีวิต
อัตราส่วนเพศชาย:หญิง	1:1.19
กลุ่มอายุที่พบมากที่สุด:	
• 10 – 14 ปี (ร้อยละ)	36.19
• 5 – 9 ปี (ร้อยละ)	30.48
• 15 – 24 ปี (ร้อยละ)	15.24
อาชีพส่วนใหญ่:	
• นักเรียน (ร้อยละ)	78.10
• รับจ้าง (ร้อยละ)	11.43
• ในปกครอง (ร้อยละ)	7.62

กำจัดยุงลายด้วยมาตรการ 3 เก็บ ป้องกัน 3 โรค

รณรงค์กำจัด **ยุงลาย** ด้วยมาตรการ




เก็บบ้าน

เก็บบ้านให้ปลอดโปร่ง
เพื่อไม่ให้ยุงลายเกาะพัก



เก็บขยะ

เก็บขยะเศษภาชนะ
ที่อาจเป็นแหล่ง
เพาะพันธุ์ยุงลายได้



เก็บน้ำ

ปิดให้มิดชิดไม่ให้ยุงลายวางไข่
ภาชนะที่ปิดฝาไม่ได้
ให้ปล่อยน้ำทิ้งหรือเปลี่ยนน้ำ
เป็นประจำทุกสัปดาห์

3 เก็บ 3 โรค

- ▶ โรคไข้เลือดออก
- ▶ โรคติดเชื้อไวรัสซิกา
- ▶ โรคไข้ปวดข้อยุงลาย



กิจกรรมป้องกันควบคุมโรคไข้เลือดออก: เดือนมีนาคม 2562

กระทรวงสาธารณสุขขอความร่วมมือ: จัดกิจกรรมจิตอาสาพัฒนาสิ่งแวดล้อม
เพื่อกำจัดแหล่งเพาะพันธุ์ยุงลายอย่างต่อเนื่องพร้อมกันเดือนละ 1 ครั้ง

- ครั้งที่ 3 เดือนมีนาคม 2562 ระหว่างวันที่ 11 – 17 มีนาคม 2562

เป้าหมาย

- โรงพยาบาล และโรงพยาบาลส่งเสริมสุขภาพตำบลทุกแห่ง

การรายงานผลการดำเนินงาน

- รายงาน 1 Page ให้รายงานผ่านช่องทางไลน์ “จิตอาสา สสจ สุรินทร์” ทุกวันในช่วงรณรงค์
- รายงานผลการสำรวจลูกน้ำยุงลายจิตอาสาฯ รายอำเภอ ณ สัปดาห์รณรงค์ ให้รายงานผ่านช่องทางไลน์ “war room surin” ภายหลังเสร็จสิ้นการรณรงค์

ขอความร่วมมือภาคีเครือข่าย

1. ชุมชน (บ้านเรือน) โรงเรียน และศูนย์พัฒนาเด็กเล็กเข้าร่วมมือกำจัดแหล่งเพาะพันธุ์ลูกน้ำยุงลายทุกสัปดาห์
2. ผู้นำชุมชน ท้องถิ่น/อบต./เทศบาล โรงพยาบาลและโรงพยาบาลส่งเสริมสุขภาพตำบลทุกแห่งประชาสัมพันธ์การป้องกันควบคุมโรคติดต่อนำโดยยุงลายอย่างต่อเนื่อง
3. ท้องถิ่น/อบต./เทศบาล สนับสนุนการจัดการสิ่งแวดล้อมเพื่อกำจัดลูกน้ำยุงลาย และควบคุมการระบาดของโรคติดต่อนำโดยยุงลายในพื้นที่รับผิดชอบ

2. โรคมือ เท้า ปาก

สถานการณ์โรคมือ เท้า ปาก: ประเทศไทย

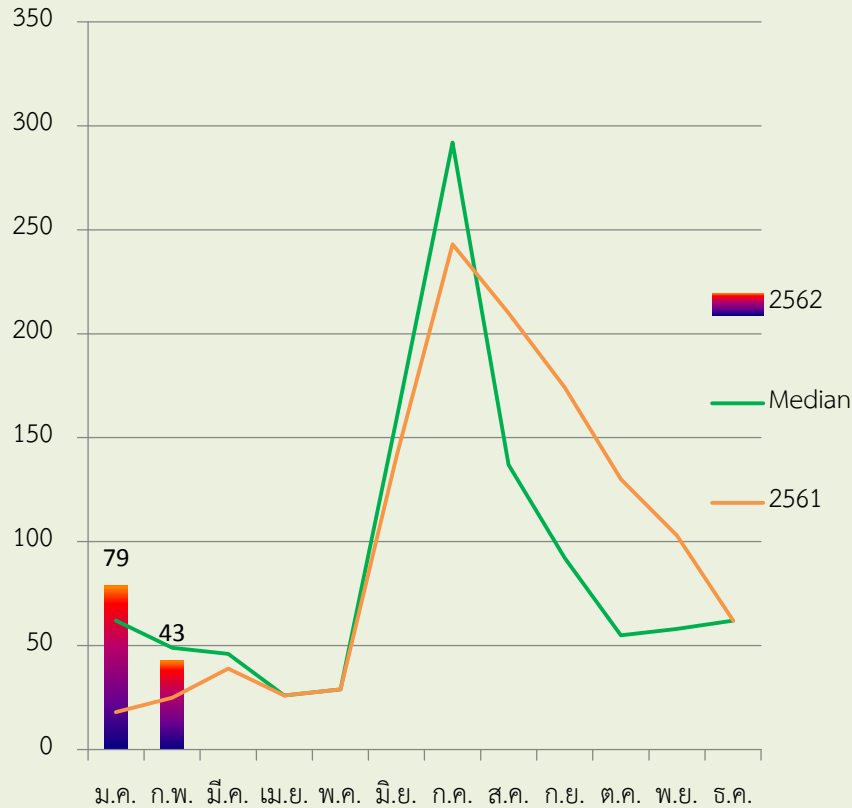


อัตราต่อแสนประชากร



ผู้ป่วยโรคมือ เท้า ปาก (ราย)	5,360
อัตราป่วย (แสนประชากร)	8.19
เสียชีวิต (ราย)	ไม่มีผู้ป่วยเสียชีวิต
อัตราส่วนเพศชาย:เพศหญิง	1:0.81
กลุ่มอายุที่พบมากที่สุด:	
• 1 ปี (ร้อยละ)	30.41
• 2 ปี (ร้อยละ)	21.31
• 3 ปี (ร้อยละ)	15.22
อาชีพส่วนใหญ่:	
• ในปกครอง (ร้อยละ)	86.0
• นักเรียน (ร้อยละ)	11.60

สถานการณ์โรคมือ เท้า ปาก: จังหวัดสุรินทร์



ข้อมูลโปรแกรม R506 ณ วันที่ 25 กุมภาพันธ์ 2562

ผู้ป่วยโรคมือ เท้า ปาก (ราย)	122
อัตราป่วย (แสนประชากร)	8.75
เสียชีวิต (ราย)	ไม่มีผู้ป่วยเสียชีวิต
เพศชายป่วยมากกว่าเพศหญิง	1:1
กลุ่มอายุที่พบมากที่สุด:	
- 0 - 4 ปี (ต่อประชากรแสนคน)	89.34
- 5 - 9 ปี (ต่อประชากรแสนคน)	9.84
10 - 14 ปี (ต่อประชากรแสนคน)	0.82
อาชีพส่วนใหญ่:	
- ในปกครอง (ร้อยละ)	91.80
- นักเรียน (ร้อยละ)	8.20

มาตรการ 4 ร. สกัดโรค มือ เท้า ปาก

มือ เท้า ปาก



4ร. สกัดโรค มือ เท้า ปาก

- ร.** รักษาความสะอาดสถานที่ บ้าน โรงเรียน ศูนย์เด็กเล็ก
- ร.** รักษาสุขอนามัย หมั่นล้างมือก่อน และหลังรับประทานอาหาร และหลังขับถ่าย
- ร.** รู้ทันสังเกต มีไข้ มีจุด หรือมีแผลบริเวณมือ เท้า ปาก
- ร.** ระวัง ไข้สูง ทอนเทน้อย ชิม กลิ้ามเนื้ออ่อนแรง รีบพบแพทย์ทันที

อ้วนดีค่ะ



ขอความร่วมมือภาคีเครือข่าย

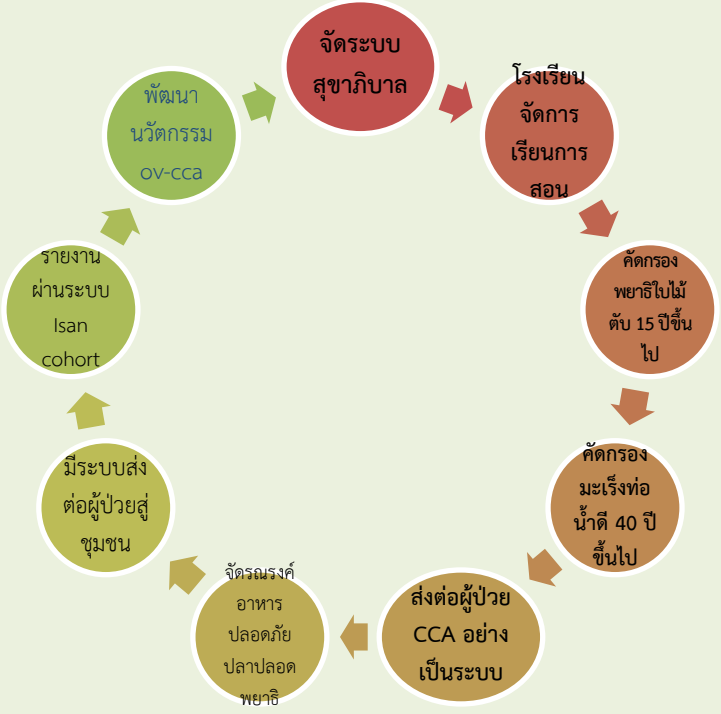
1. ศูนย์เด็กเล็กและโรงเรียนที่มีชั้นอนุบาล เฝ้าระวังคัดกรองเด็กก่อนเข้าเรียน และประชาสัมพันธ์ให้ผู้ปกครองที่ดูแลเด็กมีความรู้ในการป้องกันโรคมือเท้าปาก หากพบว่ามีไข้ มีตุ่มแดงภายในช่องปาก ฝ่ามือ ฝ่าเท้า ควรให้เด็กหยุดเรียน จนกว่าจะหายป่วย
2. โรงพยาบาลและโรงพยาบาลส่งเสริมสุขภาพตำบลให้ความรู้การป้องกัน ควบคุมโรคมือเท้าปากแก่ผู้ปกครองที่ศูนย์เด็กเล็กและโรงเรียนที่มีชั้นอนุบาลปีละ 2 ครั้ง
3. ท้องถิ่น/อบต./เทศบาล สนับสนุนการควบคุมการระบาดของโรคมือเท้าปากในพื้นที่รับผิดชอบ

3. โรคพยาธิใบไม้ตับ และมะเร็งท่อน้ำดี

การดำเนินงานพยาธิใบไม้ตับและมะเร็งท่อน้ำดีจังหวัดสุรินทร์ ปีงบประมาณ 2562



มาตรการ 9 มาตรการ





มาตรการการส่งเสริมสุขภาพ (เป้าหมาย ปี 2562 = 17 ตำบล)

1

ขอความร่วมมือ อปท. ทั้ง 17 ตำบล ในปี 2562
ดำเนินการ ออกข้อบังคับ/ข้อบัญญัติกำจัดสิ่งปฏิกูล

ลำดับ	อำเภอ	ตำบล
1	รัตนบุรี	หนองบัวทอง
2	ศีขรภูมิ	ขวาวใหญ่
3	จอมพระ	เมืองสิง
4	ชุมพลบุรี	ศรีณรงค์
5	ท่าตูม	หนองบัว
6	เมืองสุรินทร์	กาเกาะ
7	ปราสาท	บ้านพลวง
8	สังขะ	ขอนแก่น
9	ลำโรงทับ	ประดู่
10	กาบเชิง	นางมุด
11	สนม	แคน
12	ลำดวน	อุโลก
13	พนมดงรัก	ตาเมียง
14	เขวาสินรินทร์	เขวาสินรินทร์
15	ศรีณรงค์	ตรวจ
16	โนนนารายณ์	โนน
17	บัวเชด	ตาวัง

2

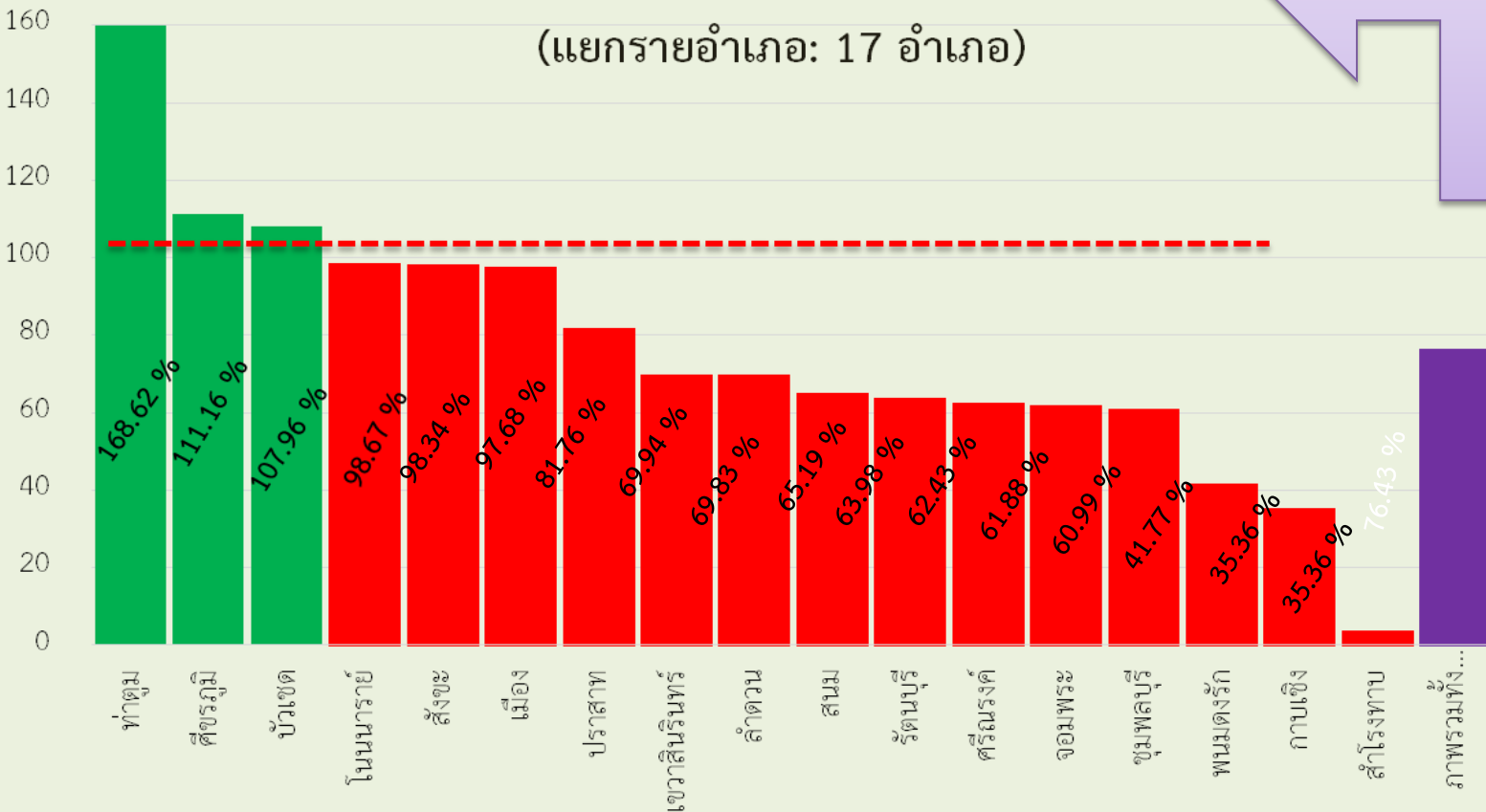
ขอความร่วมมือ โรงเรียน จัดการเรียนการสอน
เกี่ยวกับพยาธิใบไม้ตับและมะเร็งท่อน้ำดี



อปท. ทั้งจังหวัด = 172 แห่ง (ไม่
รวม อบจ.) ดำเนินการออก
ข้อบังคับแล้ว = 62 แห่ง
คิดเป็น 36.05 %

ผลการดำเนินงาน ปี 2561

ร้อยละของจำนวนการคัดกรองพยาธิใบไม้ตับ
(แยกรายอำเภอ: 17 อำเภอ)



ขอความร่วมมือ

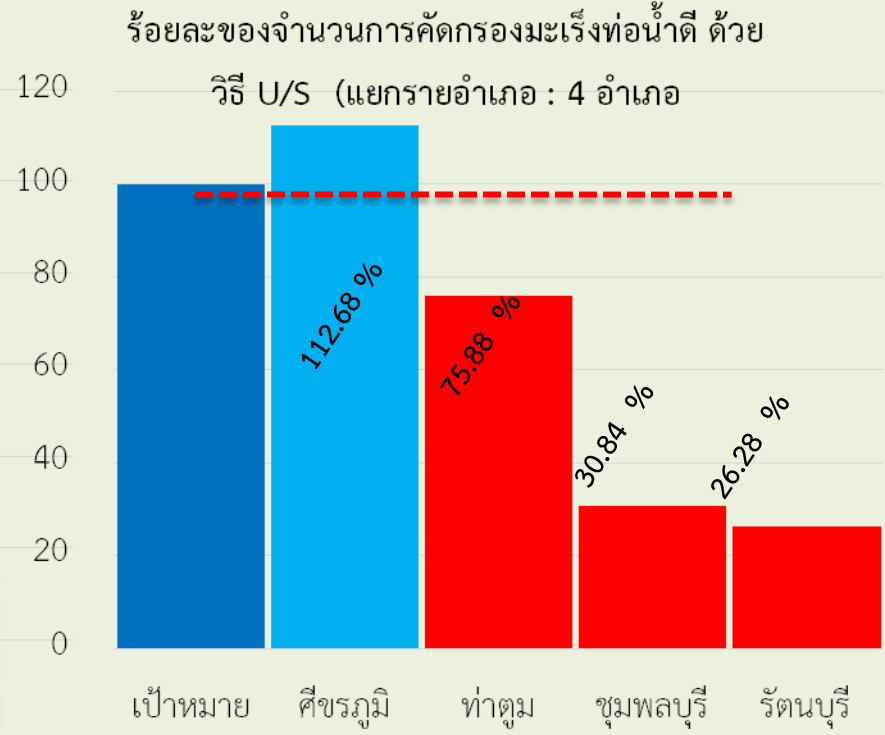
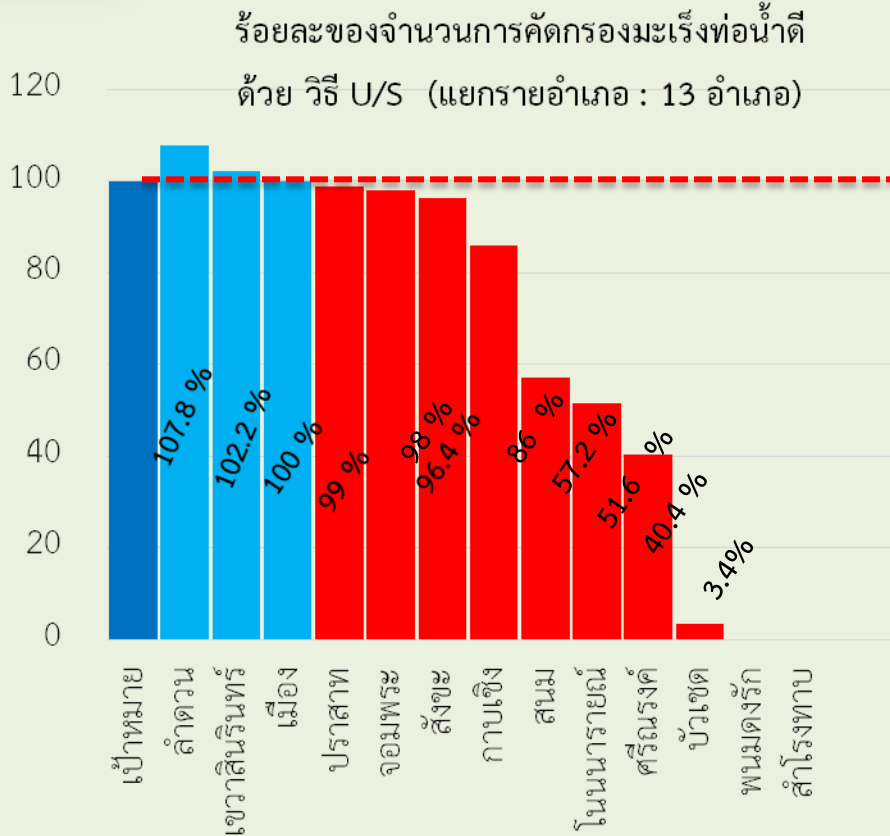
รพ.สต

: การคัดกรอง
พยาธิใบไม้ตับ

ตรวจคัดกรองพยาธิใบไม้ตับกลุ่มเสี่ยง 15 ปีขึ้นไปตำบลละ 905 ราย
(เป้าหมาย 15,385 ราย) ผลงานการคัดกรองจังหวัดสุรินทร์ = 76.43 %



ขอความร่วมมือ รพ.ทั้ง 17 อำเภอ ดำเนินการคัดกรองมะเร็งท่อน้ำดี



ตรวจคัดกรองมะเร็งท่อน้ำดีอายุ 40 ปีขึ้นไป(เป้าหมาย 16,500 ราย) **ผลงานการคัดกรองจังหวัดสุรินทร์ = 62.74 %**

****** หมายเหตุ : เป้าหมายในการคัดกรอง อำเภอละ 500 ราย ยกเว้น อำเภอ ศีขรภูมิ, ท่าตูม, ชุมพลบุรี,รัตนบุรี แห่งละ 2,500 ราย

ขอความร่วมมือ

พื้นที่ดำเนินงาน ปี 2562

ลำดับ	อำเภอ	ตำบล
1	รัตนบุรี	หนองบัวทอง
2	ศีขรภูมิ	ขวาวใหญ่
3	จอมพระ	เมืองสิง
4	ชุมพลบุรี	ศรีณรงค์
5	ท่าตูม	หนองบัว
6	เมืองสุรินทร์	กาเกาะ
7	ปราสาท	บ้านพลวง
8	สังขะ	ขอนแก่น
9	ลำโรงทับ	ประดู่
10	กาบเชิง	นางมด
11	สนม	แคน
12	ลำดวน	อุโลก
13	พนมดงรัก	ตาเมียง
14	เขวาสินรินทร์	เขวาสินรินทร์
15	ศรีณรงค์	ตราชู
16	โนนนารายณ์	โนน
17	บัวเชด	ตาวิ้ง

อปท.

ออกข้อบัญญัติ กำจัดสิ่งปฏิกูล

โรงเรียน

จัดการเรียนการสอน เรื่องพยาธิใบไม้ตับ และมะเร็งท่อน้ำดี

โรงพยาบาลส่งเสริมสุขภาพตำบล

คัดกรองพยาธิใบไม้ตับในประชาชนกลุ่มเสี่ยง อายุ 15 ปีขึ้นไปด้วยการตรวจอุจจาระ

โรงพยาบาล

คัดกรองมะเร็งท่อน้ำดีประชาชนกลุ่มเสี่ยง อายุ 40 ปีขึ้นไป ด้วยวิธีอัลตราซาวด์

- ### 9 มาตรการดำเนินงาน
- จัดระบบสุขภาพ บริหารจัดการ สิ่งปฏิกูลเพื่อตัดวงจรพยาธิ ผ่านเทศบาล/อปท.
 - จัดการเรียนการสอนพยาธิใบไม้ตับ และมะเร็งท่อน้ำดี ในโรงเรียน
 - คัดกรองพยาธิใบไม้ตับในประชาชน อายุ 15 ปีขึ้นไป
 - คัดกรองมะเร็งท่อน้ำดีในประชาชน อายุ 40 ปีขึ้นไปด้วยเครื่องอัลตราซาวด์
 - ส่งต่อผู้สงสัยมะเร็งท่อน้ำดีเข้าสู่ กระบวนการวินิจฉัยรักษาอย่างเป็นระบบ
 - รณรงค์อาหารปลอดภัย ปลา ปลอดพยาธิอย่างต่อเนื่อง
 - มีระบบการรับ-ส่งต่อ ผู้ป่วยจาก โรงพยาบาลสู่ชุมชน มีหมอกรอบครัวเข้าไปดูแบบประทับประคองด้วยการแพทย์ผสมผสานทั้งแพทย์แผนปัจจุบัน และ แพทย์ทางเลือก
 - รายงานการดำเนินงานผ่าน ฐานข้อมูล *Isan cohort* / ตาม แบบฟอร์มการรายงานผลที่กำหนด
 - พัฒนานวัตกรรม การตรวจพยาธิใบไม้ตับด้วยวิธีการใหม่

4. โรคพิษสุนัขบ้า

สถานการณ์ผู้เสียชีวิตโรคพิษสุนัขบ้าประเทศไทย ปี 2560-2562

จังหวัด	ปี60 จำนวน(ราย)	ปี 61 จำนวน (ราย)	จังหวัด	ปี60 จำนวน (ราย)	ปี 61 จำนวน (ราย)
ชลบุรี	3	0	นครราชสีมา	0	1
ฉะเชิงเทรา	3	0	ประจวบคีรีขันธ์	0	1
บุรีรัมย์	1	2	พัทลุง	0	1
ระยอง	0	2	หนองคาย	0	1
สุรินทร์	1	1	ยโสธร	0	1
สงขลา	0	2	กาฬสินธุ์	0	1
ร้อยเอ็ด	1	0	มุกดาหาร	0	1
อุบลราชธานี	1	0	ตรัง	0	1
สมุทรสาคร	1	0	ตาก (เมียนมาร์ 2 ราย)**	0	2
			สุราษฎร์ธานี	0	1

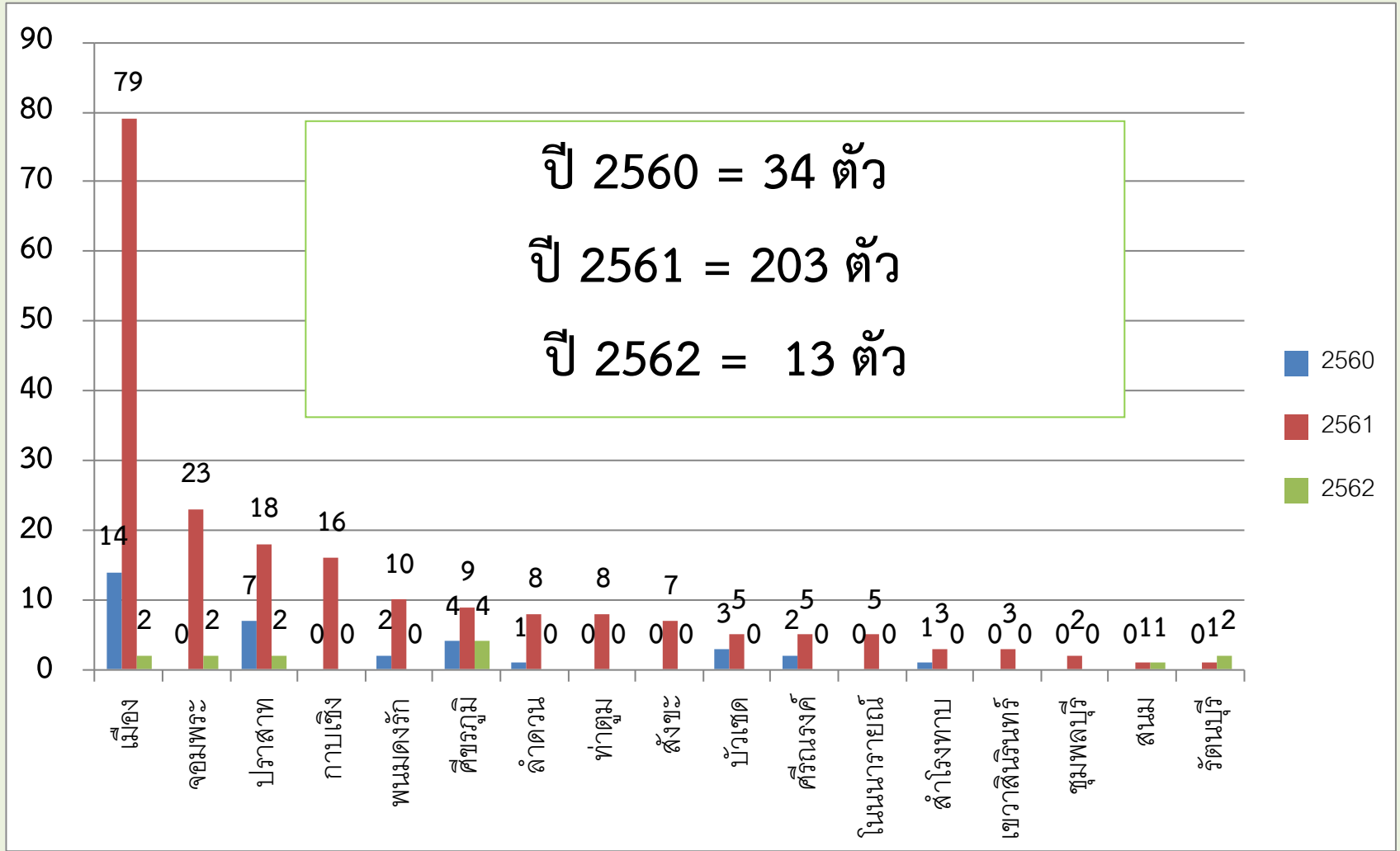
ปี 2560 จำนวน 11 ราย

ปี 2561 จำนวน 18 ราย

ปี 2562 ไม่มีรายงานผู้เสียชีวิต



สถานการณ์โรคพิษสุนัขบ้าในสัตว์จังหวัดสุรินทร์ ปี 2560-2562



สรุปสถานการณ์

- จังหวัดสุรินทร์ยังตรวจพบเชื้อโรคพิษสุนัขบ้าในสัตว์อย่างต่อเนื่อง และ ยังพบในสัตว์เศรษฐกิจ เช่น โค กระบือ
- ประชาชนบางส่วนยังขาดความรู้ความเข้าใจที่ถูกต้องเกี่ยวกับ เรื่องโรคพิษสุนัขบ้า

ขอความร่วมมือ

1. เฝ้าระวัง ติดตามสถานการณ์การเกิดโรคในพื้นที่
2. ประชาสัมพันธ์ให้ความรู้แก่ประชาชนหลีกเลี่ยงการสัมผัส หรือถูกสัตว์กัด-ข่วน โดยใช้คาถา 5 ย.
 - หากถูกสุนัขหรือแมว กัด-ข่วน ให้รีบล้างแผลด้วยสบู่และน้ำเปล่าที่สะอาดหลายๆครั้ง และใส่ยา
รักษาแผลสด
 - รีบพบแพทย์เพื่อรับการรักษาโดยเร็วที่สุด หากแพทย์สั่งฉีดวัคซีนป้องกันโรค ต้องมารับวัคซีนให้
ครบถ้วนตรงตามกำหนด
 - กักสุนัข-แมวที่กัด-ข่วน สัมผัสหรือสงสัยไว้สังเกตอาการอย่างน้อย 10 วัน หากสุนัข/แมวตายให้
แจ้งปศุสัตว์ หรือนำส่งตรวจทางห้องปฏิบัติการเพื่อตรวจหาเชื้อโรคพิษสุนัขบ้า
3. แจ้งให้ประชาชนทราบไม่ให้ฆ่าแหละหรือนำเนื้อสัตว์ที่ตายโดยไม่ทราบสาเหตุมาบริโภค
4. หากพบสัตว์ มีอาการดุร้ายหรือผิดปกติ หรือตายไม่ทราบสาเหตุ ให้รีบแจ้งอาสาปศุสัตว์หรือ
เจ้าหน้าที่ปศุสัตว์/สัตวแพทย์ ในพื้นที่ทันที
5. ติดตามผู้สัมผัสสัตว์ติดเชื้อโรคพิษสุนัขบ้าให้มารับวัคซีนครบชุดตามกำหนดนัด อย่างเข้มข้น