

**วาระการประชุม
31 มีนาคม 2569**

**งานอุบัติเหตุและ
บริการการแพทย์
ฉุกเฉิน**

**กลุ่มงานควบคุมโรคไม่ติดต่อ
สุขภาพจิตและยาเสพติด**



**1.การดำเนินงานป้องกันการจมน้ำ
ในช่วงฤดูร้อน**



**2.รณรงค์ขับขี่ปลอดภัยช่วงเทศกาลสงกรานต์ 2569
"ขับขี่ปลอดภัย ลดความเร็ว ลดอุบัติเหตุ"**



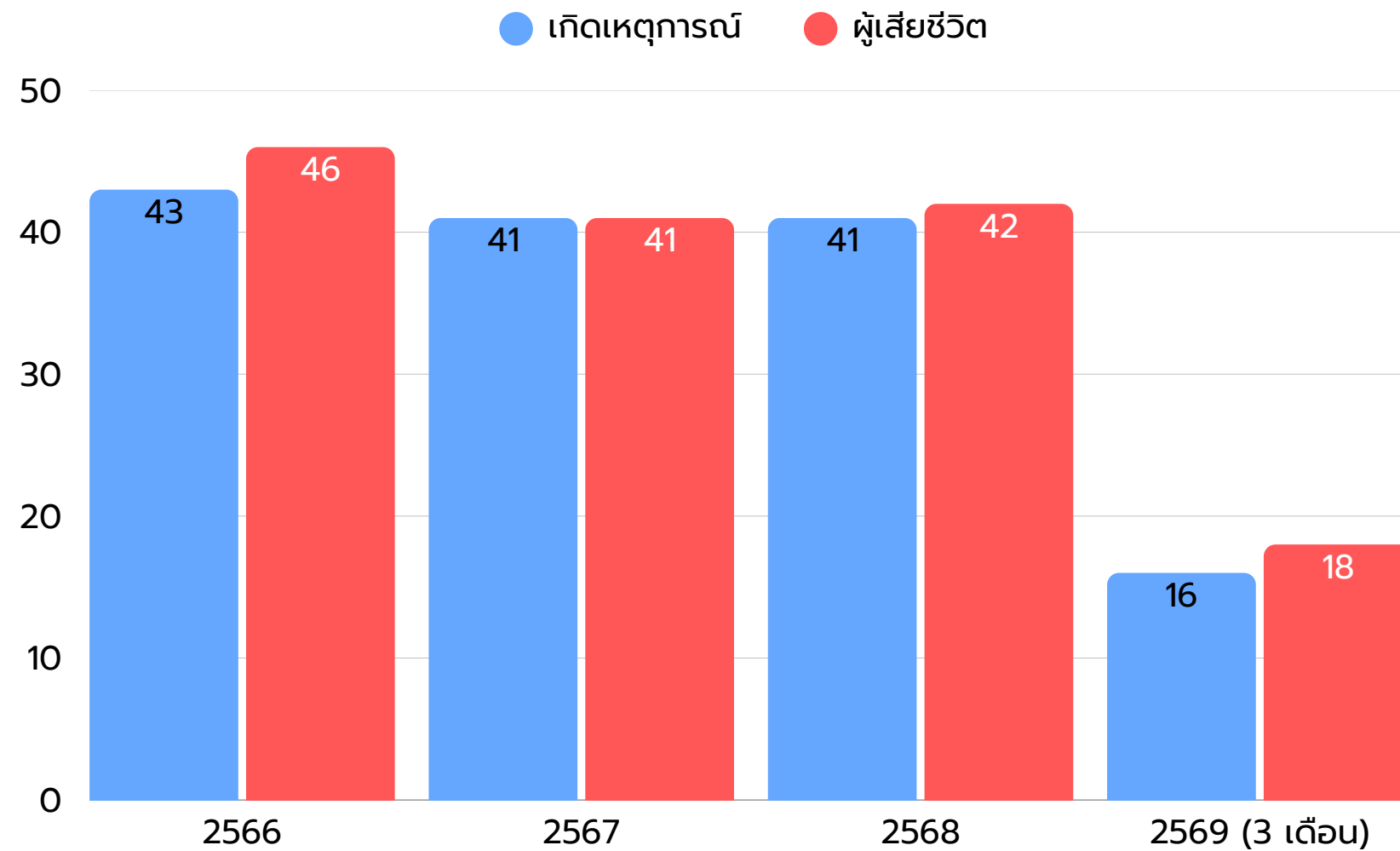
3.มาตรการองค์กรด้านความปลอดภัยทางถนน



สำนักงานสาธารณสุขจังหวัดสุรินทร์
SURIN PROVINCIAL PUBLIC HEALTH OFFICE

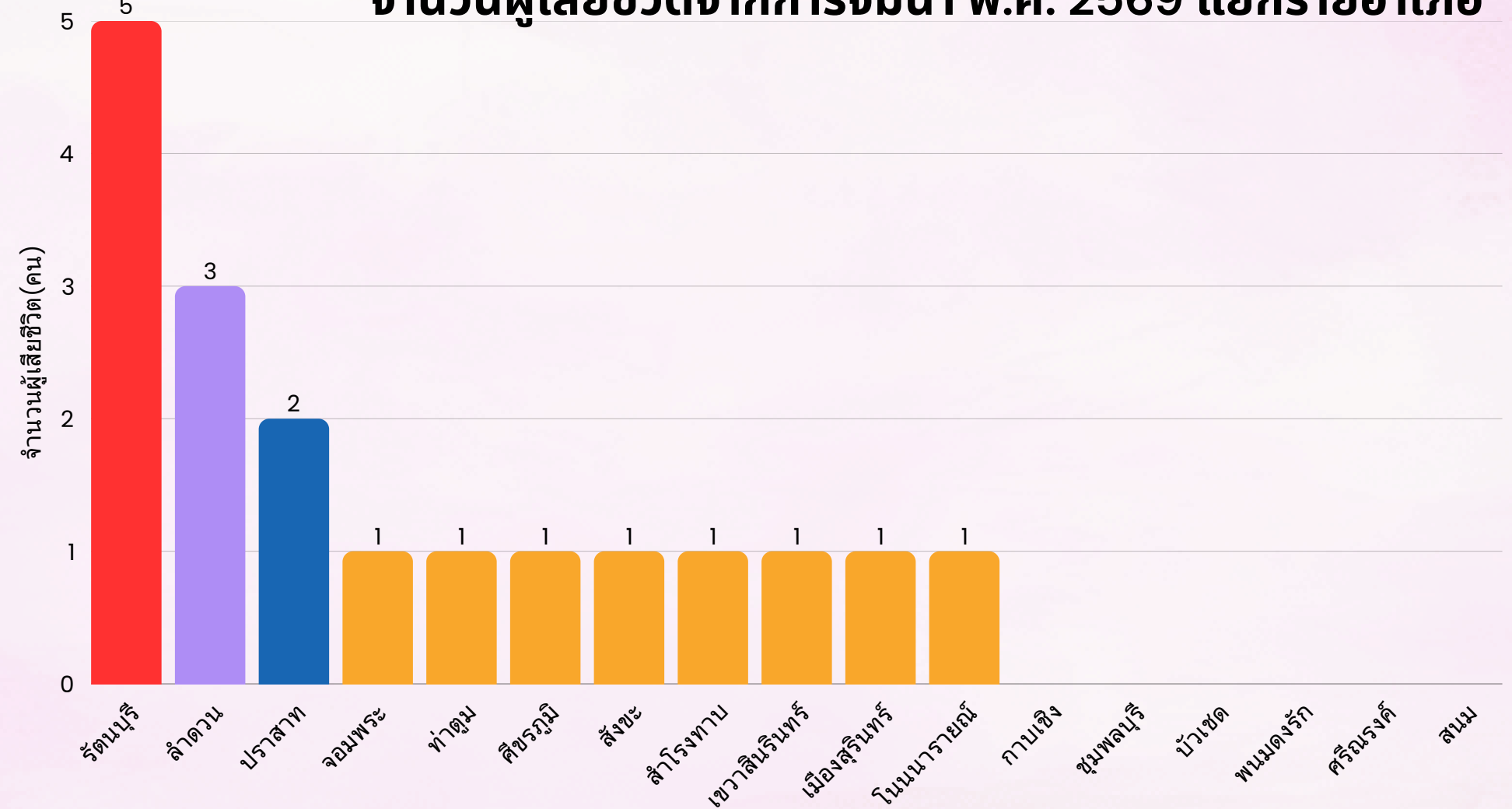
การดำเนินงานป้องกันการจมน้ำในช่วงฤดูร้อน

สถิติการเสียชีวิตจากการจมน้ำ ย้อนหลัง 3 ปี



พ.ศ. 2569 พบจำนวนผู้เสียชีวิตจากการจมน้ำทั้งปี
มีแนวโน้มเพิ่มขึ้น

จำนวนผู้เสียชีวิตจากการจมน้ำ พ.ศ. 2569 แยกรายอำเภอ



- อำเภอเสี่ยงสูง คือ **รัตนบุรี ลำดวน และ ปราสาท**
- จุดเกิดเหตุสูงสุด คือ **สระน้ำการเกษตร หนองน้ำ และห้วย**
- จุดเฝ้าระวัง คือ **แหล่งน้ำท่องเที่ยว**



สำนักงานสาธารณสุขจังหวัดสุรินทร์
SURIN PROVINCIAL PUBLIC HEALTH OFFICE

หลักการ "การเฝ้าระวัง การจัดแหล่งเสี่ยง การเรียนรู้ และการช่วยเหลือ"

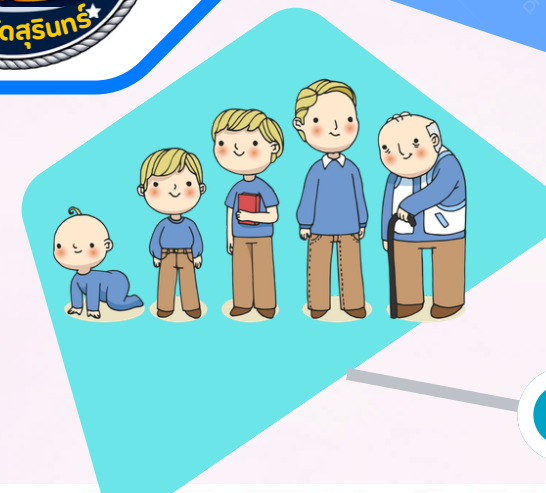
การสำรวจ และจัดการแหล่งน้ำเสี่ยง

- แหล่งน้ำทุกชนิดในพื้นที่
- บูรณาการร่วมกับอปท. และเครือข่าย



ส่งเสริมความปลอดภัยในแหล่งท่องเที่ยวทางน้ำ

- จัดZoningเล่นน้ำ
- เสื้อชูชีพเพียงพอ
- มี Lifeguard
- ติดตั้งอุปกรณ์ช่วยคนตกน้ำ
- ออกกฎหมายห้ามดื่ม



การดำเนินงานเฝ้าระวังตามกลุ่มวัย

เสริมสร้างศักยภาพบุคลากร

- หลักสูตรป้องกันการจมน้ำ ของกองป้องกันการบาดเจ็บ E-learning Drowning 3 program for

- 1) program manager
- 2) public
- 3) community

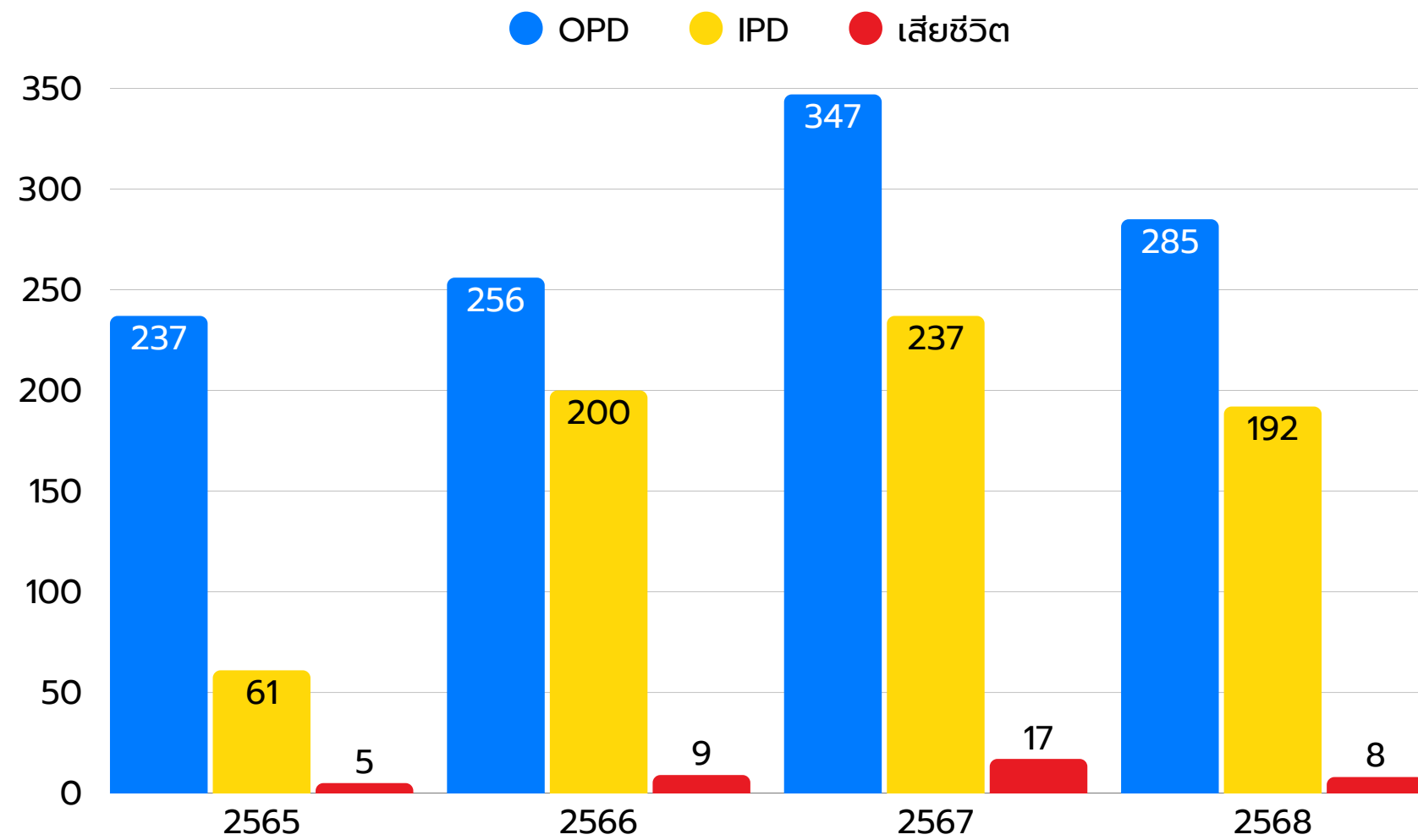




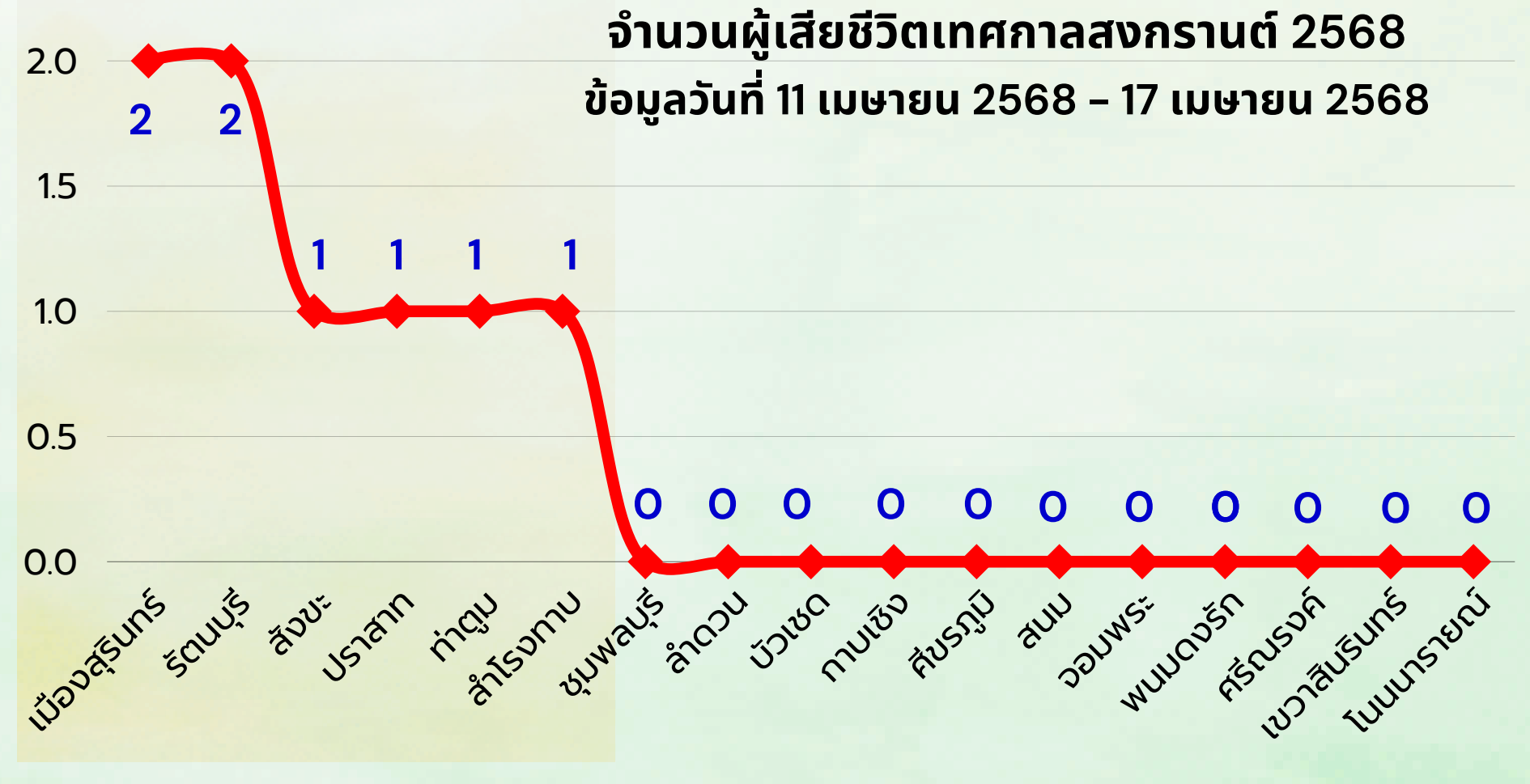
รณรงค์ขับขีปลดพิษช่วงเทศกาลสงกรานต์ 2569

สำนักงานสาธารณสุขจังหวัดสุรินทร์
SURIN PROVINCIAL PUBLIC HEALTH OFFICE

สถิติการเกิดอุบัติเหตุทางถนนช่วงเทศกาลสงกรานต์ ย้อนหลัง 4 ปี



แนวโน้มพบจำนวนผู้เสียชีวิตช่วงเทศกาลสงกรานต์ “ลดลง”



อำเภอเสี่ยงสูง ที่มีผู้เสียชีวิต คือ เมืองสุรินทร์ รัตนบุรี สังขะ ปราสาท ท่าตูม สำโรงทาบ

จำนวนผู้บาดเจ็บ/เสียชีวิต
จำนวน 485 ราย เฉลี่ย 69 ราย/วัน

- ส่วนใหญ่เป็นเพศชาย อายุ 15-19 ปี
- ใช้รถจักรยานยนต์ ร้อยละ 89.5

พฤติกรรมผู้บาดเจ็บ/เสียชีวิต

- ดื่มแล้วขับ ร้อยละ 28.3
- ไม่สวมหมวกนิรภัย ร้อยละ 82.1
- ไม่ใช่เข็มขัดนิรภัย ร้อยละ 82.6



รณรงค์ "ซั้บซึ้ปลอดภัย ลดความเร็ว ลดอุบัติเหตุ"

1. ช่วงก่อนควบคุมเข้มข้น 7 วัน ระหว่างวันที่ 3 – 9 เมษายน 2569
2. ช่วงควบคุมเข้มข้น 7 วัน ระหว่างวันที่ 10 – 16 เมษายน 2569
3. ช่วงหลังควบคุมเข้มข้น 7 วัน ระหว่างวันที่ 17 – 23 เมษายน 2569

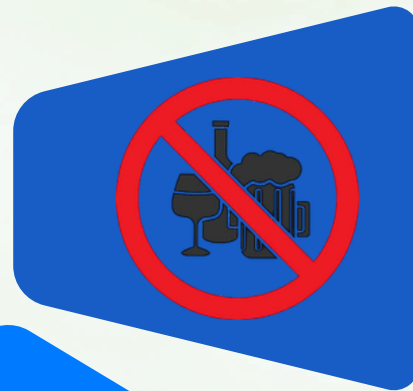
ประชาสัมพันธ์

SW.สต. อสม. และเครือข่าย

- รณรงค์ส่งเสริมความปลอดภัยในพื้นที่
- สนับสนุนด้านชุมชนตามนโยบายของแต่ละพื้นที่

ตรวจปริมาณALC.

- เบิกค่าใช้จ่ายในการตรวจวัดระดับแอลกอฮอล์ในเลือดของผู้ขับขี่
- ส่งเอกสารเบิกจ่ายผ่าน สสจ.สุรินทร์



ตรวจ/เตือน

- รณรงค์ประชาสัมพันธ์/บังคับใช้กฎหมายการจำหน่ายเครื่องดื่มแอลกอฮอล์

ค่าตอบแทน

- สำหรับเจ้าหน้าที่ปฏิบัติงาน "เห็นชอบ" ในหลักการให้เพิ่มอัตรา ค่าตอบแทนให้ไม่เกิน 2 เท่า ทั้งนี้ ให้เป็นไปตามขั้นตอนของระเบียบ ข้อบังคับ และหลักเกณฑ์ที่กำหนดโดยไม่กระทบต่อสถานะเงินบำรุง

รายงาน

- ข้อมูลผู้บาดเจ็บและเสียชีวิตจากการจราจรทางถนนในช่วงเทศกาลสงกรานต์ พ.ศ. ๒๕๖๔ ระหว่างวันที่ 10-16 เมษายน ๒๕๖๔ ผ่านระบบรายงานที่กำหนด
1. PHER Plus
 2. Line 3 ฐาน



สำนักงานสาธารณสุขจังหวัดสุรินทร์
SURIN PROVINCIAL PUBLIC HEALTH OFFICE

หลักเกณฑ์และวิธีการตรวจสอบอาการมึนเมา

27 มีนาคม 2569 ราชกิจจานุเบกษา เล่ม 143 ตอนพิเศษ 83 ง หน้า 48

เผยแพร่ประกาศกรมควบคุมโรค เรื่อง หลักเกณฑ์และวิธีการตรวจสอบอาการมึนเมา พ.ศ. 2569 ลงวันที่ 2 มีนาคม 2569

1. บริโภคจนสูญเสียการควบคุม (ตามข้อ 2(1))



บริโภคเครื่องดื่มแอลกอฮอล์จนมีผลต่อการทรงตัวและการเคลื่อนไหวชัดเจน (เช่น เดินเซ หรือยืนลำบาก)

หรือพฤติกรรมที่อาจเป็นอันตรายต่อตนเองหรือผู้อื่น หรือเป็นการรบกวนความสงบเรียบร้อย

2. มีกลิ่นแอลกอฮอล์ และ มีอาการร่วม (ตามข้อ 2(2))

2.1 อาการทางกายภาพ (เห็นได้ชัดเจน)



ตาแดงก้ำ/ มีอาการตากระตุก



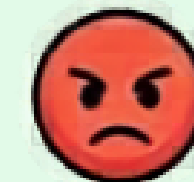
ควบคุมการเคลื่อนไหวบกพร่อง (เดินเซ, เดินไม่ตรงทาง, ยืนลำบาก, ล้มเซ, มือสั่น)

รวมถึง: แทะจมูกพลาด
ยืนขาเดียวเสียการทรงตัว
เดินต่อเท้าล้มเซ

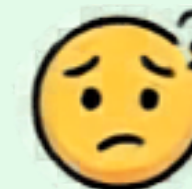
2.2 อาการทางวาจาและพฤติกรรม



พูดไม่ชัดเจน/ อ้อแอ้/ พูดซ้ำซากวกวนไปมา



อารมณ์แปรปรวน/ หงุดหงิดง่าย
แสดงอารมณ์ก้าวร้าวหรือใช้ความรุนแรง



สติสัมปชัญญะถดถอย (สับสน ง่วงซึม)



ลวนลาม/
คุกคามผู้อื่น

เทศกาลสงกรานต์ปีใหม่ไทย

ขับขับปลอดภัย...ไร้อุบัติเหตุ



ห้ามย้อนศร 	ดื่มไม่ขับ 	ง่วงไม่ขับ 	ไม่เดินเท้า ในถนนมืดสลัว 	ไม่ใช่โทรศัพท์ ขณะขับรถ 	ขับมอเตอร์ไซด์ สวมหมวกกันน็อก 	ใช้คาร์ซีท
-----------------------	-----------------------	-----------------------	---	--	--	-----------------------

ด้วยความห่วงใยจาก...สำนักงานสาธารณสุขจังหวัดสุรินทร์

นายแพทย์ยุทธนา วรรณโพธิ์กลาง
นายแพทย์สาธารณสุขจังหวัดสุรินทร์



มาตรการองค์กรด้านความปลอดภัยทางถนน

สำนักงานสาธารณสุขจังหวัดสุรินทร์
SURIN PROVINCIAL PUBLIC HEALTH OFFICE

รถพยาบาลที่ใช้สำหรับรับส่งผู้ป่วย

- 1.1 ด้านโครงสร้างและกายภาพของรถพยาบาล
- 1.2 ด้านการปฏิบัติของพนักงานขับรถพยาบาล
- 1.3 ด้านการพยาบาลในขณะที่นำส่งผู้ป่วย
- 1.4 ด้านความคุ้มครองรถพยาบาลทุกคัน
- 1.5 ด้านแนวทางการรายงานข้อมูล

- รายงาน DCIRs ผู้บริหารระดับสูงทันที
- สสจ.จัดทีมสอบสวนสาเหตุปัญหาเชิงลึก
- จัดส่งรายงานผลฉบับสมบูรณ์



01

วัฒนธรรมองค์กร

- 1.1 หัวหน้าทีม ควบคุม ดูแลความปลอดภัยของผู้ร่วมเดินทาง
- 1.2 หัวหน้าหน่วยงานแต่ละระดับ กำกับ ติดตาม ตามมาตรการ
- 1.3 จ้างรถโดยสารเพื่อไปศึกษาดูงาน หรืออบรม ควรว่าจ้างรถโดยสารชั้นเดียว



04

องค์กรด้านความปลอดภัยทางถนน

รถยนต์ราชการ

- 2.1 ขับรถไม่เกิน 90 กม.ต่อชม.
- 2.2 ติดตั้งเข็มขัดนิรภัย ทุกที่นั่ง
- 2.3 ทำประกันภัย
- 2.4 ติดตั้งอุปกรณ์ GPS ที่ได้มาตรฐาน
- 2.5 ระยะทางเกินกว่า 400 กิโลเมตร ควรมีพนักงานขับรถอย่างน้อย ๒ คน
- 2.6 จัดให้มีห้องพักสำหรับเจ้าหน้าที่ เวิร์บาย/ ดึก



02

03

ระบบข้อมูล

- 3.1 ทบทวนข้อมูลพนักงานขับรถพยาบาลและรถยนต์ราชการ
- 3.2 อบรมพนักงานขับรถอย่างต่อเนื่อง
- 3.3 บันทึกในระบบสารสนเทศภูมิศาสตร์ (GIS)



รายงานมาตรการ



ระบบสารสนเทศภูมิศาสตร์ (GIS)

กองสาธารณสุขฉุกเฉิน สำนักงานปลัดกระทรวงสาธารณสุข
Division of Public Health Emergency Management